



Anti-vågformande sats

Greensmaster®-traktorenheter i 3300- och 3400-serien

Modellnr 04716

Monteringsanvisningar

⚠ VARNING

KALIFORNIEN

Proposition 65 Varning

Användning av produkten kan orsaka kemikalieexponering som av den amerikanska delstaten Kalifornien anses orsaka cancer, fosterskador och andra fortplantningsskador.

Montering

Lösa delar

Använd diagrammet nedan för att kontrollera att alla delar finns med.

Tillvägagångssätt	Beskrivning	Antal	Användning
1	Inga delar krävs	–	Förbered maskinen före monteringen.
2	Inga delar krävs	–	Ta bort klippenheterna från maskinen.
3	TMD-vikt Fästplatta Dämparfäste av gummi Hylsa Räfflad tryckskruv Mutter (5/16 tum) Mutter (3/8 tum)	3 3 9 3 3 18 3	Montera TMD-vikterna.
4	Lyftarm	6	Montera lyftarmarna.
5	Inga delar krävs	–	Skär till gräskorgarna för användning med den anti-vågformande satsen.
6	Inga delar krävs	–	Montera klippenheterna på maskinen.
7	Inga delar krävs	–	Utvärdera klipphöjden för varje klippenhet.



1

Förbereda maskinen

Inga delar krävs

Tillvägagångssätt

1. Parkera maskinen på en plan yta.
2. Koppla in parkeringsbromsen.
3. Stäng av motorn och ta ut nyckeln.

2

Ta bort klippenheterna från maskinen

Inga delar krävs

Tillvägagångssätt

1. Koppla ur klippenheternas strömkopplingar. Se maskinens *bruksanvisning*.
2. Ta bort gräskorgarna (i förekommande fall) och klippenheterna från maskinen. Se maskinens *bruksanvisning*.

3

Montera vikterna

Delar som behövs till detta steg:

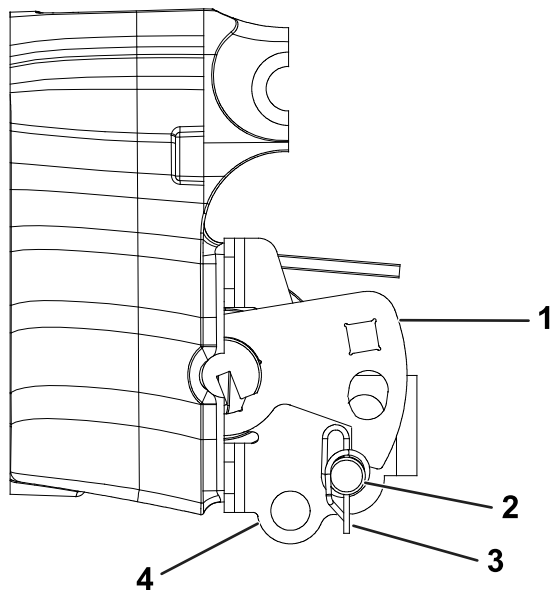
3	TMD-vikt
3	Fästplatta
9	Dämparfäste av gummi
3	Hylsa
3	Räfflad tryckskruv
18	Mutter (5/16 tum)
3	Mutter (3/8 tum)

Tillvägagångssätt

Upprepa proceduren för varje klippenhet.

1. Utför nedanstående steg för att minska spänningen i upphängningen med motvikt. Se [Figur 1](#).
 - A. Ta bort saxpinnen från sprintbulten som håller fast spännarmen.
 - B. För in en 0,95 cm ($\frac{3}{8}$ tums) brytstång i det fyrkantiga hålet på spännarmen.

Obs: Dra brytstången något uppåt för att ta bort torsionsfjäderspänningen på sprintbulten.
 - C. Ta bort sprintbulten så att motviktsfjädrarna lossnar.

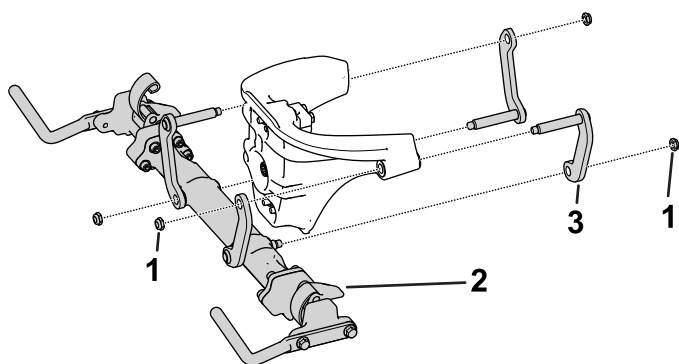


Figur 1

Placering av spännarm, sprintbult och saxpinne – elektrisk cylindermaskin

- | | |
|---------------|---------------------|
| 1. Spännarm | 3. Saxpinne |
| 2. Sprintbult | 4. Motviktens fäste |

2. Ta bort den tvärgående armen genom att lossa och avlägsna de muttrar som håller fast länkarmarna vid styrhuvudet (Figur 2).

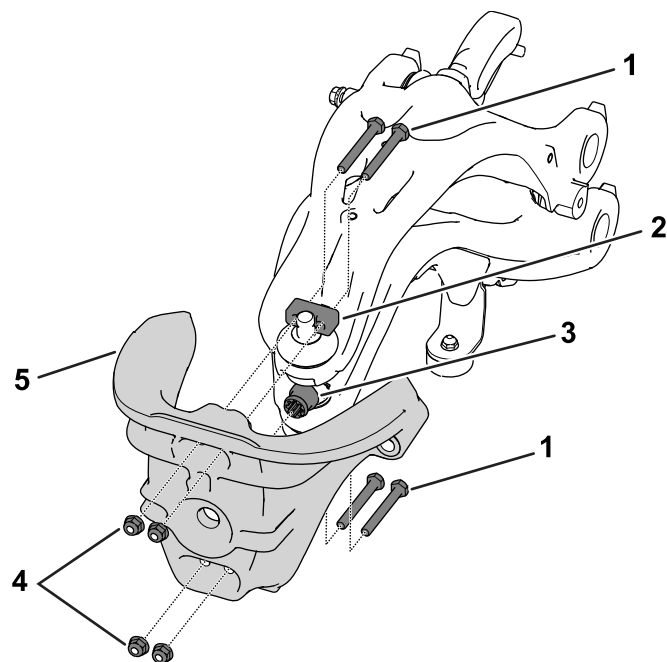


Figur 2

- | | |
|-------------------|------------|
| 1. Mutter | 3. Länkarm |
| 2. Tvärgående arm | |

3. Ta bort sexkantsskruvarna (5/16 x 2 1/2 tum), muttrarna (5/16 tum) och klämmorna som håller fast styrhuvudet på upphängningen (Figur 3).

Obs: Spara fästelementen för senare montering.

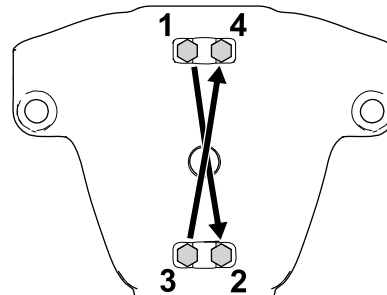


Figur 3

- | | |
|-------------------------------------|----------------------|
| 1. Sexkantsskrub (5/16 x 2 1/2 tum) | 4. Mutter (5/16 tum) |
| 2. Klämma | 5. Styrhuvud |
| 3. Räfflad plasthylsa | |

4. Ta bort den räfflade plasthylsan från styrhuvudet (Figur 3).
5. Montera en räfflad tryckskrub i hålet på styrhuvudet där hylsan satt med hjälp av en pelarpress.
6. Använd fästelementen som du tog bort i steg 3 för att montera styrhuvudet på upphängningen (Figur 3).

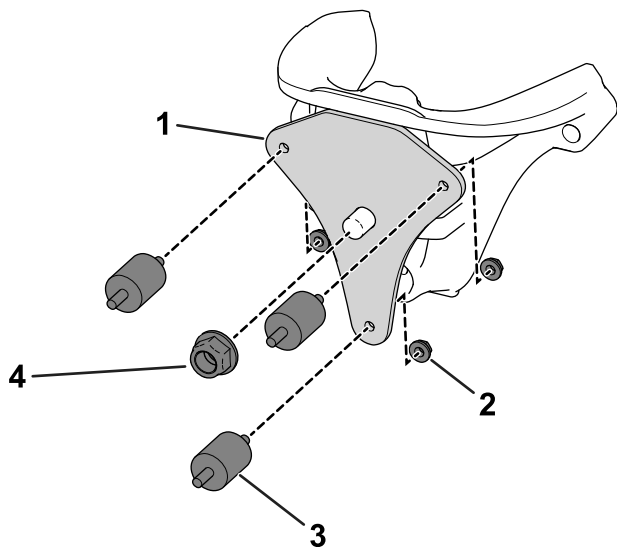
Dra åt sexkantsskruvarna (5/16 x 2 1/2) till 26–33 Nm i den ordning som visas i Figur 4.



Figur 4

7. Montera den tvärgående armen på styrhuvudet (Figur 2).
8. Sätt fast fästplattan på styrhuvudet med en mutter (5/8 tum) (Figur 5).

Obs: Se till att fästplattans övre kant är i linje med den utskjutande kanten på styrhuvudets gjutstycke.



Figur 5

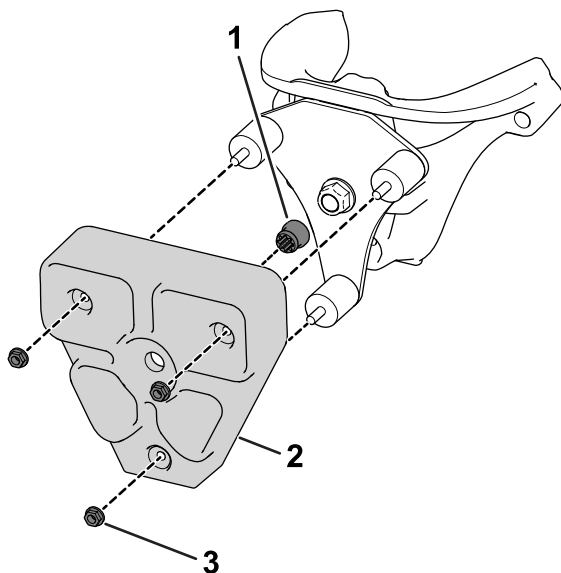
g215256

- | | |
|----------------------|-------------------------|
| 1. Fästplatta | 3. Dämparfäste av gummi |
| 2. Mutter (5/16 tum) | 4. Mutter (3/8 tum) |

9. Sätt fast tre dämparfästen av gummi på fästplattan med hjälp av tre muttrar (5/16 tum) enligt [Figur 5](#).

Obs: Byt ut dämparfästen av gummi varje år.

10. Sätt i en hylsa i TMD-vikten ([Figur 6](#)).



Figur 6

g215257

- | | |
|-------------|----------------------|
| 1. Hylsa | 3. Mutter (5/16 tum) |
| 2. TMD-vikt | |

11. Fäst TMD-vikten på fästplattan med hjälp av tre dämparfästen av gummi och tre muttrar (5/16 tum) ([Figur 6](#)).
12. För in en 0,95 cm (3/8 tums) brytstång i det fyrkantiga hålet på spännarmen.
13. Använd saxpinnen som du tog bort tidigare för att fästa sprintbulten i mitthålet i motvikts fäste, under spännarmen. Se [Figur 1](#) för korrekt placering av sprintbulten.

Obs: Spännarmen kan vridas med en brytstång eller spärnyckel (0,95 cm eller 3/8 tum) så att hålen passar.

Obs: För hydrauliska cylindermaskiner ska motvikten ha den inställning för elektriska cylindermaskiner som visas i [Figur 1](#). Denna position uppväger den extra vikten från TMD-delen.

4

Montera lyftarmarna på klippenheterna

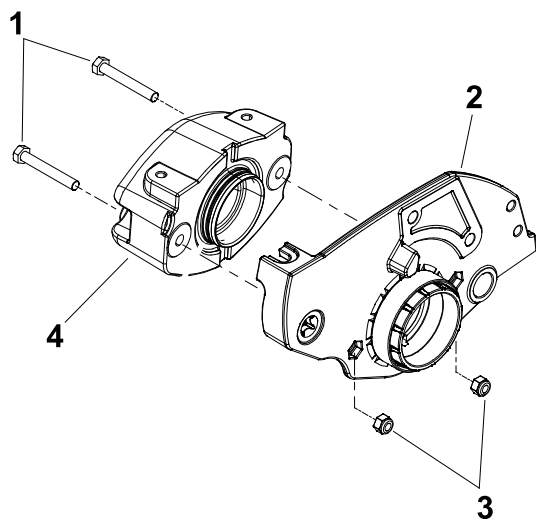
Delar som behövs till detta steg:

6	Lyftarm
---	---------

Förbereda klippenheten inför monteringen

Utför den här proceduren för varje klippenhet. Spara alla fästelement för senare montering i [Montera lyftarmen på sidoplattan \(sida 7\)](#).

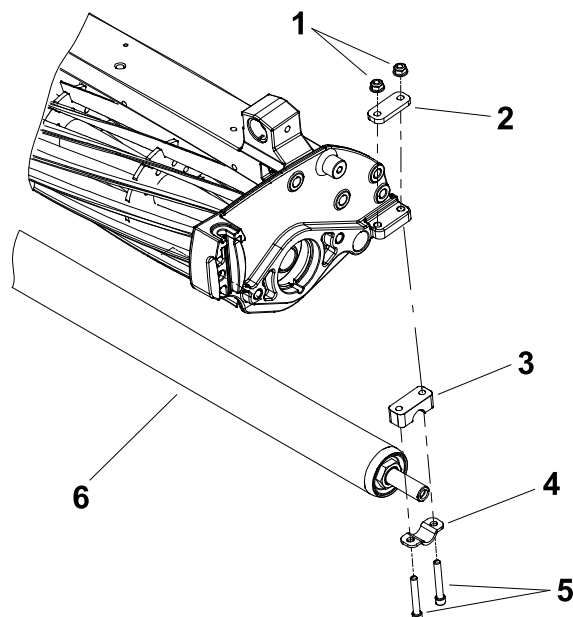
1. Avlägsna vikten från den högra sidoplattan genom att ta bort huvudskruvarna och sexkantsmuttrarna som håller fast vikten på den högra sidoplattan.



Figur 7

g218415

- | | |
|---------------------|-------------------|
| 1. Huvudskruv | 3. Sexkantsmutter |
| 2. Höger sidoplatta | 4. Vikt |



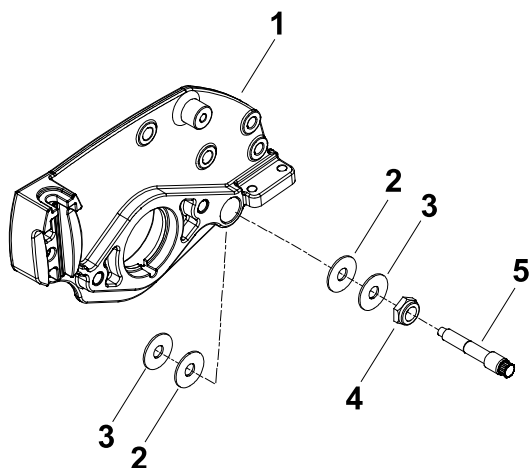
Figur 9

g218364

- | | |
|---------------------------|--------------------|
| 1. Flänsmutter | 4. Axelhållare |
| 2. Mellanlägg för rulle | 5. Insexskruv |
| 3. Rullhöjdsdistansbricka | 6. Bakre rullenhet |

2. Om klippenheten är utrustad med en trimborste eller bakre rullborste som tillval ska du avlägsna drivkomponenterna för dessa redskap från klippenheten.
3. Lossa låsmuttrarna på respektive underknivsstångs axelbult och ta bort axelbultarna, metallbrickorna och plastbrickorna från sidoplattorna (Figur 8).

Obs: Var uppmärksam på placeringen av plast- och stålbrickorna inför kommande montering.



Figur 8

g218376

- | | |
|-----------------|--------------------------------|
| 1. Sidoplatta | 4. Låsmutter |
| 2. Plastbricka | 5. Underknivsstångens axelbult |
| 3. Metallbricka | |

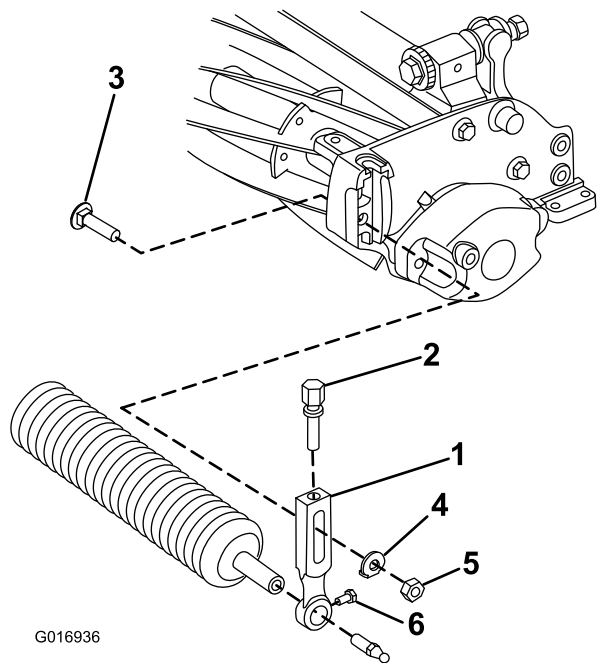
- A. Lossa de två flänsmuttrar som håller fast den bakre rullaxeln vid vardera bakre rullfäste.
- B. Utför nedanstående steg på det ena av de bakre rullfästen.

Obs: På klippenheter som är utrustade med tillvalssatsen för hög klipphöjd finns det ytterligare rullmellanlägg mellan det bakre rullfästet och klippenhets sidoplatta.

- i. Notera antalet rullmellanlägg och deras placering för senare montering.
- ii. Ta bort flänsmuttrarna och insexskruvarna som håller fast axelhållaren, rullhöjdsdistansbrickan och rullmellanläggen på klippenhets sidoplatta.
- iii. Ta bort rullfästet och rullmellanläggen från den bakre rullen och klippenheten.

5. Utför nedanstående steg för att ta bort den främre rullenheten. Se Figur 10.

4. Utför nedanstående steg för att ta bort den bakre rullenheten. Se Figur 9.

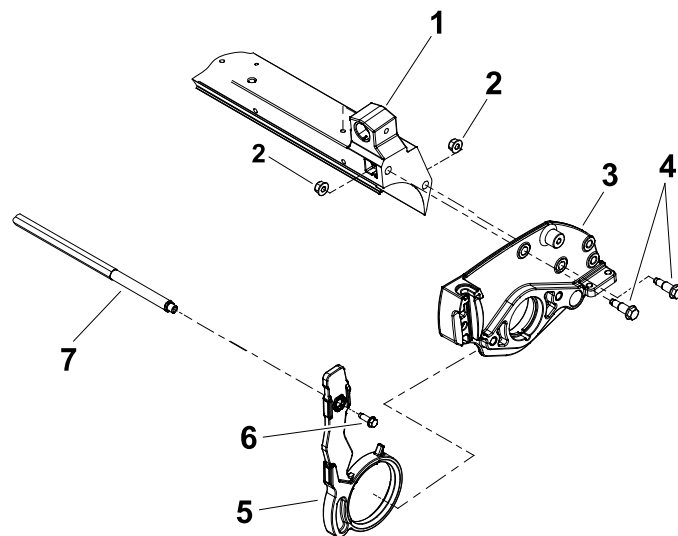


G016936

Figur 10

g016936

- | | |
|------------------|---------------------------------|
| 1. Klipphöjdsarm | 4. Bricka |
| 2. Justerskruv | 5. Flänsmutter |
| 3. Plogbult | 6. Skruv för montering av rulle |



g218377

Figur 11

- | | |
|----------------|--------------------------|
| 1. Tvärså | 5. Lyftarm |
| 2. Flänsmutter | 6. Skruv med brickskalle |
| 3. Sidoplatta | 7. Tvärbinding |
| 4. Ansatsskruv | |

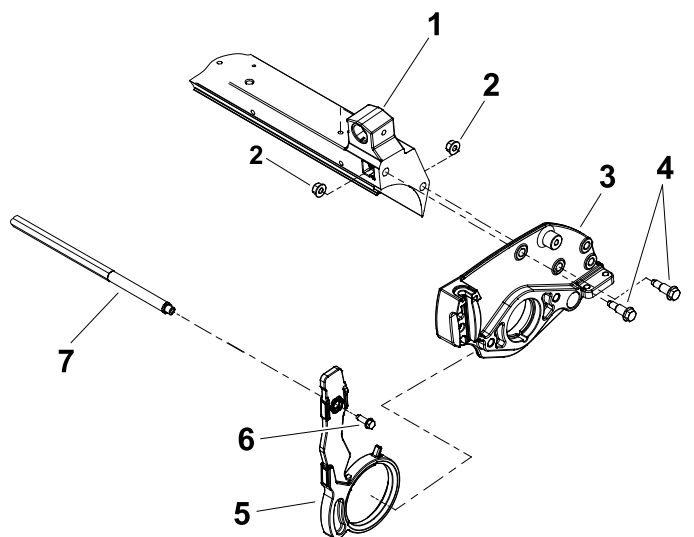
- A. Lossa huvudskruven som håller fast den främre rullaxeln vid varje klipphöjdsarm.
 - B. På den ena av klipphöjdsarmarna ska du ta bort klipphöjdsmuttern, klipphöjdsbrickan och plogbulten som håller fast klipphöjdsarmen vid klippenhetens sidoplatta. Ta bort klipphöjdsarmen från klippenheten.
 - C. Skjut över den främre rullenheten från den andra klipphöjdsarmen på klippenheten.
6. Avlägsna tvärbindingen genom att ta bort skruvarna med brickskalle som håller fast tvärbindingen vid lyftarmarna (Figur 11).

7. Se till att klippcyllindern har stöd så att den inte flyttar sig eller ramlar ner.
8. Ta bort ansatsskruvarna och flänsmuttrarna som håller fast sidoplattan på klippenhetens tvärså (Figur 11).
9. Ta bort sidoplattan från cylinderaxeln, rullarna, underknivsstången och klippenhetens tvärså (Figur 11).
10. Ta bort den befintliga lyftarmen från sidoplattan (Figur 11).

Montera lyftarmen på sidoplattan

1. Rengör noggrant sidoplattorna och klippenhetens övriga komponenter. Kontrollera att sidoplattorna inte är slitna eller skadade. Byt ut dem vid behov.
2. Placera försiktigt sidoplattan med den nya lyftarmen på klippcyllindern (Figur 12).

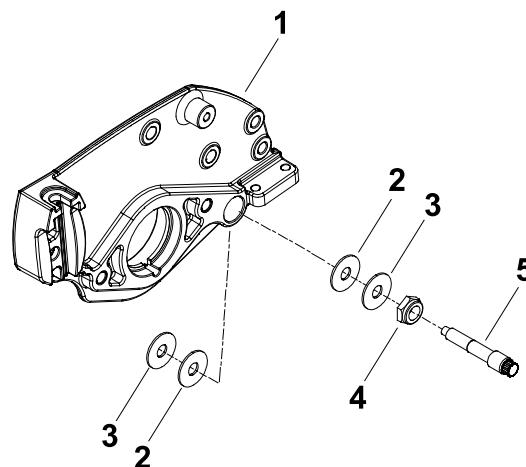
Viktigt: Kontrollera att sidoplattan sitter fast ordentligt på cylinderaxelns lager.



Figur 12

g218377

1. Tvärslå
 2. Flänsmutter
 3. Sidoplatta
 4. Ansatsskruv
 5. Lyftarm
 6. Skruv med brickskalle
 7. Tvärbindning
3. Fäst sidoplattan på tvärslåen med ansatsskruvarna och flänsmutterna (Figur 12).
 4. Dra åt ansatsskruvarna till 24–27 N·m.
 5. Placera tvärbindningen i lyftarmarna och fäst den med två skruvar med brickskalle (Figur 12).
 6. Stryk på monteringsmörjmedel på underknivsstångens gängor och området kring axeln vid respektive underknivsstångs axelbult.
 7. Sätt på en metallbricka och sedan en plastbricka på respektive underknivsstångs axelbult (Figur 13).



Figur 13

g218376

1. Sidoplatta
2. Plastbricka
3. Metallbricka
4. Låsmutter
5. Underknivsstångens axelbult

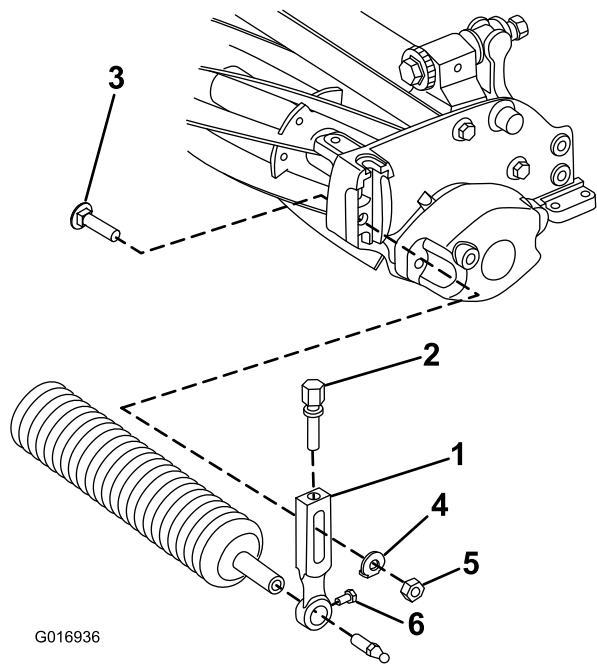
8. Placera en metallbricka och en plastbricka mellan underknivsstången och varje klippenhets sidoplatta (Figur 13).
9. Montera underknivsstångernas axelbultar (Figur 13).

Obs: Kontrollera att plastbrickorna inte fastnar i axelbultarnas gängor.

10. Dra åt respektive underknivsstångs axelbult till 22–27 N·m.
11. Dra åt båda låsmutterna så att de utvändiga brickorna inte har något spel men ändå kan rotera.

Viktigt: Dra inte åt låsmutterna för hårt. Om de dras åt för hårt förvrängs sidoplattorna, vilket påverkar inställningen av cylinderlagren. När låsmuttern är korrekt åtdragen kan det finnas ett mellanrum vid de invändiga brickorna.

12. Utför nedanstående steg för att montera den främre rullenheten på klippenheten. Se Figur 14.

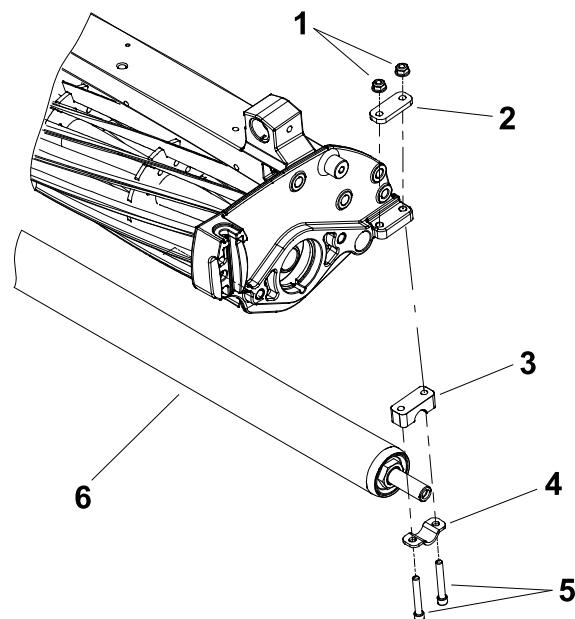


G016936

g016936

Figur 14

- | | |
|------------------|---------------------------------|
| 1. Klipphöjdsarm | 4. Bricka |
| 2. Justerskruv | 5. Flänsmutter |
| 3. Plogbult | 6. Skruv för montering av rulle |



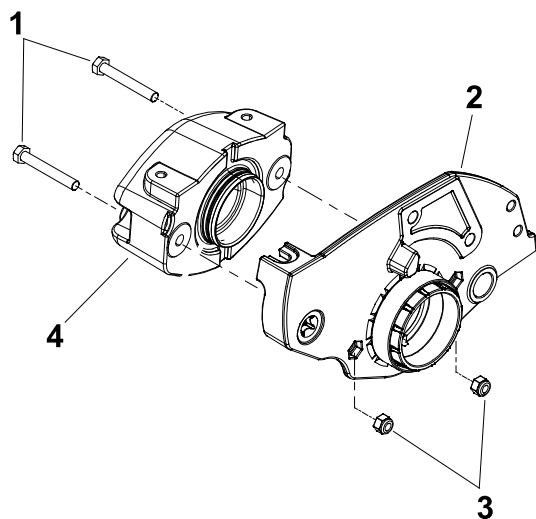
g218364

Figur 15

- | | |
|---------------------------|--------------------|
| 1. Flänsmutter | 4. Axelhållare |
| 2. Mellanlägg för rulle | 5. Insexskruv |
| 3. Rullhöjdsdistansbricka | 6. Bakre rullenhet |

- A. Trä på den främre rullaxeln på klipphöjdsarmen som är monterad på klippenheten.
- B. Kontrollera klipphöjdsskruvens skick. Stryk vid behov på monteringsmörjmedel på klipphöjdsskruvens gängor. Gänga på klipphöjdsskraven på klipphöjdsarmen.
- Obs:** Kontrollera att ringen på klipphöjdsskraven passar i spåret på sidoplattan.
- C. Fäst klipphöjdsarmen på sidoplattan med en plogskruv, klipphöjdsbricka och klipphöjdsnut.
- Obs:** Fliken på klipphöjdsbrickan ska placeras i klipphöjdsarmens spår och vara vänd nedåt mot rullen.
- D. Använd huvudskruven för att säkra den främre rullen på klipphöjdsarmen.
- Obs:** Kontrollera att den främre rullen är centrerad i förhållande till klippcyllindern.
13. Utför nedanstående steg för att montera den bakre rullenheten på klippenheten. Se [Figur 15](#).

- A. Trä på den bakre rullaxeln på det bakre rullfästet som är monterat på klippenheten.
- B. Sätt fast det andra rullfästet och mellanläggen på sidoplattan med hjälp av två vagnsskruvar och två flänsmuttrar. Dra inte åt flänsmuttrarna helt.
- C. Centrera den bakre rullen i förhållande till klippcyllindern och säkra rullen genom att dra åt flänsmuttrarna.
14. Justera klippenheten. Se *bruksanvisningen* till klippenheten.
- Obs:** Den bakre rullens parallella position i förhållande till klippcyllindern styrs av den precisionstillverkade tvärslån och klippenhetens sidoplattor. Vid behov kan klippenhetens sidoplattor lossas och den bakre rullen justeras något så den blir parallell med klippcyllindern.
15. Använd huvudskruvarna och sexkantsmuttrarna för att fästa vikten på höger sidoplatta ([Figur 16](#)).



Figur 16

g218415

- | | |
|---------------------|-------------------|
| 1. Huvudskruv | 3. Sexkantsmutter |
| 2. Höger sidoplatta | 4. Vikt |

16. Om klippenheten är utrustad med en trimborste eller bakre rullborste som tillval ska du montera komponenterna för dessa redskap på klippenheten. Se *monteringsanvisningarna* för respektive sats.

5

Skära till gräskorgen och stödplattan

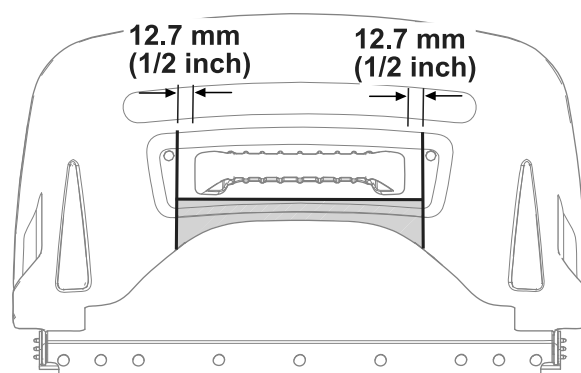
För bruk tillsammans med den anti-vågformande satsen (tillval)

Inga delar krävs

Skära till gräskorgen

Gräskorgarna och stödplattorna måste skäras till för användning med den anti-vågformande satsen. Utför dessa procedurer om du använder gräskorgarna under drift.

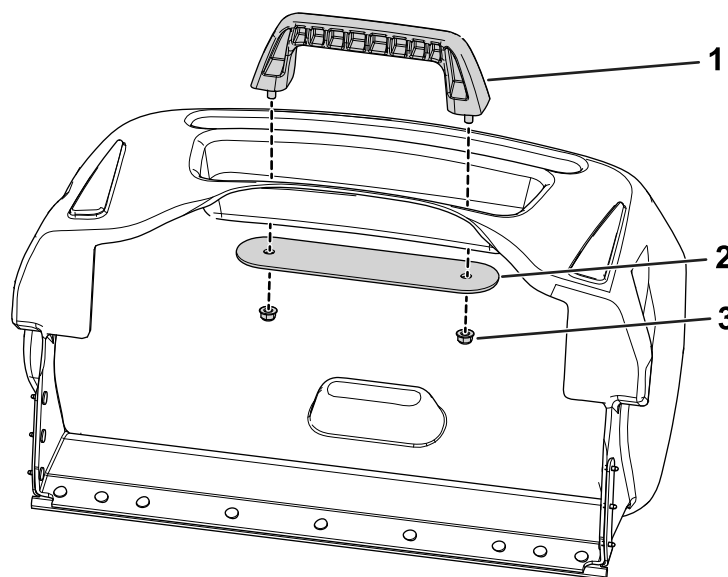
1. Utgå från handtaget på den monterade korgen och rita en linje parallellt med handtagets framsida (Figur 17).



Figur 17

g217447

2. Mät 12,7 mm från var sida av handtaget och dra två linjer som är vinkelräta med den linje du ritade i steg 1 (Figur 17).
3. Ta bort handtagets komponenter (handtaget, stödplattan och muttrarna) från korgen (Figur 18).



Figur 18

g217350

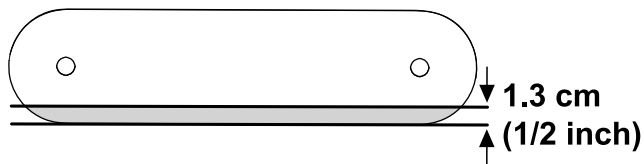
- | | |
|---------------|-----------|
| 1. Handtag | 3. Mutter |
| 2. Stödplatta | |

4. Använd de ritade linjerna för att skära ut det gråmarkerade området i Figur 17.

Obs: Kassera den utskurna biten.

Skära till stödplattan

1. Ta bort stödplattan och skär sedan av 1,3 cm från framsidan och ta bort den gråmarkerade delen som visas i [Figur 19](#).



Figur 19

g226817

2. Montera handtaget och stödplattan på gräskorgen med de muttrar som du tog bort tidigare ([Figur 18](#)).

Obs: Kontrollera att den avskurna sidan är vänd mot korgens främre del.

3. Dra åt muttrarna till 6–8 Nm.

6

Montera klippenheterna på maskinen

Inga delar krävs

Tillvägagångssätt

1. Montera klippenheterna och gräskorgarna (tillval) på maskinen. Se maskinens *bruksanvisning*.
2. Anslut klippenheternas strömkopplingar. Se maskinens *bruksanvisning*.

7

Utvärdera klipphöjden

Inga delar krävs

Tillvägagångssätt

Vikten som läggs på upphängningen ger en lägre klipphöjd. Utvärdera klipphöjden för varje klippenhet och justera efter behov. Se klippenhetens *bruksanvisning*.

Obs: Om du ändrar motviktsinställningen från det hydrauliska läget till det elektriska läget blir skillnaden i klipphöjd minimal.

Anteckningar:



Count on it.