



Count on it.

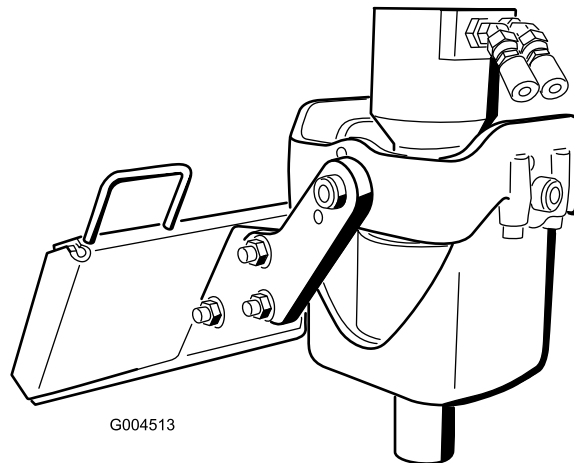
Navodila za uporabo

Spiralni sveder

Kompaktni nosilec za orodje

Model št.: 22805—Serijska št.: 404320000 in gor

Model št.: 22806—Serijska št.: 404320000 in gor



G004513



Ta izdelek je skladen z vsemi ustreznimi evropskimi direktivami. Za podrobnosti glejte Izjavo o vgradnji na zadnji strani te publikacije.

⚠ OPOZORILO

KALIFORNIJA Problem 65 Opozorilo

Z uporabo tega izdelka boste morda izpostavljeni kemikalijam, za katere je Zvezna država Kalifornija ugotovila, da povzročajo raka, prirojene napake ali škodo reproduktivnim organom.

Uvod

Spiralni vijak je hidravlični priključek, namenjen uporabi s kompaktnim nosilcem za orodje Toro. Namenjen je predvsem kopanju navpičnih odprtin v zemljo za nameščanje drogov in rastlin ter drugim gradbenim in krajinskim potrebam. Uporaba izdelka za nepredvidene namene je lahko nevarna za vas in navzoče osebe.

Podrobno preberite te informacije, da se seznanite s pravilnim upravljanjem in vzdrževanjem stroja ter preprečite telesne poškodbe in poškodbe izdelka. Vi ste odgovorni za pravilno in varno upravljanje izdelka.

Če potrebujete informacije o varnosti izdelka in gradivo za usposabljanje za uporabo, podatke o dodatni opremi, pomoč pri iskanju prodajalca ali če želite registrirati izdelek, lahko obiščete www.Toro.com.

Če potrebujete servisne storitve, originalne dele Toro ali dodatne informacije, se obrnite na pooblaščenega prodajalca oziroma službo za pomoč strankam družbe Toro, pri čemer predhodno pripravite številko modela in serijsko številko izdelka. [Diagram 1](#) označuje mesto številke modela in serijske številke na izdelku. Številke vpišite v ustrezna polja.

Pomembno: Do podatkov o garanciji, delih in drugih informacij o izdelku lahko dostopate tako, da z mobilno napravo odčitate QR-kodo na nalepki s serijsko številko (če je nameščena).

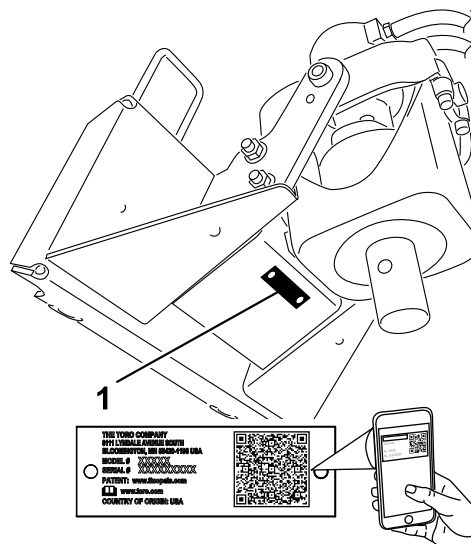


Diagram 1

g244284

1. Mesto številke modela in serijske številke

Model št.:	_____
Serijska št.:	_____

V tem priročniku so opredeljene morebitne nevarnosti, pri čemer varnostna opozorila označuje poseben opozorilni znak za nevarnost ([Diagram 2](#)), ki lahko povzroči hude telesne poškodbe ali smrt, če ne upoštevate priporočenih previdnostnih ukrepov.



Diagram 2

g000502

1. Znak varnostnega opozorila

Za poudarjanje informacij sta v tem priročniku uporabljeni 2 besedi. **Pomembno** opozarja na posebne tehnične informacije, medtem ko **Opomba** označuje informacije, ki jih morate posebej pozorno prebrati.

Vsebina

Varnost	3
Splošna varnost.....	3
Varna uporaba na pobočjih	4
Varnost pri uporabi spiralnega vijaka.....	4
Varno ravnanje pri vzdrževanju in shranjevanju	4
Nalepke z varnostnimi opozorili in navodili	5
Pregled izdelka	5
Specifikacije	5
Delovanje	6
Nameščanje ali odstranjevanje priključka	6
Namestitev spiralnega vijaka	6
Izkopavanje luknje	8
Odstranjevanje spiralnega vijaka	8
Položaj za transport.....	9
Vzdrževanje	10
Priporočeni urnik(i) vzdrževanja	10
Mazanje tečajnih točk roke ogrodja	10
Menjava olja planetnega ohišja menjalnika.....	10
Skladiščenje	11
Tehnične motnje	12

Varnost

⚠ NEVARNOST

Na delovnem območju so lahko podzemna vodovodna, električna ali komunalna napeljava. Če to napeljavo poškodujete, lahko pride do električnega udara ali eksplozije.

Na delovnem objektu oziroma območju označite podzemne napeljave in na teh mestih ne kopljite. Za pravilno označevanje se obrnite na ustrezeni organ ali javno komunalno podjetje (v ZDA na primer pokličete številko 811, v Avstraliji pa številko 1100 nacionalne službe za označevanje podzemnih vodov).

Splošna varnost

Za preprečevanje hudih telesnih poškodb ali smrti vedno upoštevajte varnostna navodila.

- Ne prekoračite nazivne zmogljivost delovanja, saj lahko stroj v nasprotnem primeru postane nestabilen, kar lahko povzroči izgubo nadzora.
- Priključek vedno premikajte blizu tal; glejte [Položaj za transport \(stran 9\)](#).
- Na delovnem objektu ali območju označite podzemne napeljave in druge predmete ter na teh mestih ne kopljite.
- Pred zagonom stroja morate prebrati ta *uporabniški priročnik* in se seznaniti z njegovo vsebino.
- Med upravljanjem stroja bodite popolnoma zbrani. Ne delajte ničesar, kar bi lahko odvrnilo vašo pozornost, saj to lahko privede do telesnih poškodb ali materialne škode.
- Upravljanja stroja ne smete nikoli dovoliti otrokom ali neusposobljenim osebam.
- Z rokami in nogami ne segajte v območje gibljivih komponent in priključkov.
- Stroja ne smete upravljati, če varovala ter druge varnostne in zaščitne naprave niso nameščene in ne delujejo.
- Druge osebe in domače živali morajo biti na varni razdalji od stroja.
- Pred servisiranjem, dolivanjem goriva ali odmaševanjem ustavite stroj ga ugasnite in odstranite ključ.

Nepravilna uporaba ali vzdrževanje stroja lahko privedeta do poškodb. Upoštevajte ta varnostna navodila in vedno upoštevajte varnostni simbol ⚠, ki lahko pomeni svarilo, opozorilo ali nevarnost – navodila za osebno varnost, da preprečite nevarnosti poškodb. Neupoštevanje teh navodil lahko privede do telesnih poškodb ali smrti.

Varna uporaba na pobočjih

- **Stroj med vožnjo navzgor in navzdol po pobočju vozite tako, da je težji del stroja obrnjen navkreber.** Porazdelitev teže se spremeni s priključki. Zaradi tega priključka bo postal sprednji del stroja težji del.
- Če roki nakladalnika dvignete ali iztegnete (če je primerno) na strmini, to vpliva na stabilnost stroja. Med vožnjo po pobočju morata biti roki nakladalnika spuščeni in uvlečeni.
- Pobočja so glavni dejavnik pri nesrečah zaradi izgube nadzora in prevračanja, pri katerih lahko pride do hudih telesnih ali celo smrtnih poškodb. Med uporabo stroja na kakršnih koli pobočjih ali neravnem terenu morate biti še posebej previdni.
- Vzpostavite svoje postopke in pravila za upravljanje stroja na strminah. Postopki morajo zajemati pregled mesta, da ugotovite, na katerih strminah je uporaba stroja varna. Med pregledom vedno uporabljajte zdravo pamet in dobro presojo.
- Na pobočjih upočasnite ter bodite še posebej previdni. Pogoji tal lahko vplivajo na stabilnost stroja.
- Stroja ne zaganjajte in zaustavljajte na pobočju. Če stroj izgubi oprijem, se počasi premikajte naravnost po pobočju navzdol.
- Izogibajte se zavojem na pobočju. Če morate zaviti, naredite to počasi in obdržite težji konec stroja obrnjen navkreber.
- Na pobočjih morajo biti vsi premiki počasni in postopni. Hitrosti ali smeri premikanja ne spreminjajte nenadoma.
- Ne upravljajte stroja na strminah, če niste prepričani, da ga boste lahko varno upravljali.
- Bodite pozorni na luknje, kolesnice ali izbokline, saj se lahko stroj na neravni podlagi prevrne. Visoka trava lahko zakrije ovire.
- Bodite pozorni, ko uporabljate stroj na mokri podlagi. Zaradi zmanjšanega oprijema lahko pride do zdrsa.
- Ocenite, ali je območje dovolj stabilno za podporo stroja.
- Bodite pozorni med upravljanjem stroja v bližini:
 - prepadov,
 - jarkov,
 - nasipov,
 - vodnih teles,

Stroj se lahko nenadoma prevrne, če gre gosenica prek roba ali če se rob vdre. Vzdržujte varno razdaljo med strojem in morebitno nevarnostjo.

- Na pobočju ne odstranjujte priključkov in jih ne dodajajte.
- Ne parkirajte stroja na pobočju ali strmini.

Varnost pri uporabi spiralnega vijaka

- Roke, noge in druge dele telesa oziroma oblačila držite stran od gibljivih spiralnih vijakov ali drugih delov.
- Z rokami in prsti ne segajte v območje rok ogrodja.
- Pri uporabi spiralnega vijaka v bližini ograj, jarkov, pobočij ali drugih ovir bodite previdni.
- Priključek pri transportu z vlečno enoto nagnite povsem nazaj tako, da spiralni vijak leži na ogrodju.
- Vedno spustite priključek in zaustavite stroj vsakič, ko zaključite z delovnim položajem.

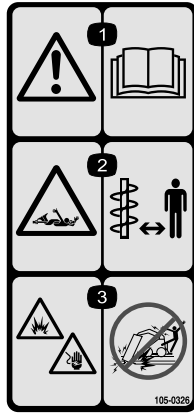
Varno ravnanje pri vzdrževanju in shranjevanju

- Pogosto preverjajte, ali so pritrdilni elementi ustrezno priviti, da se prepričate, da je oprema v varnem delovnem stanju.
- Upoštevajte ustrezna navodila v tem *priročniku za upravljanje*, če boste priključek shranili za daljše obdobje.
- Ustrezno vzdržujte nalepke z varnostnimi opozorili in navodili ter jih po potrebi zamenjajte.

Nalepke z varnostnimi opozorili in navodili



Varnostne nalepke in nalepke z navodili so nameščene v bližini vseh nevarnih predelov in dobro vidne upravljavcu. Poškodovane in manjkajoče varnostne nalepke nadomestite z novimi.



105-0326

decal105-0326

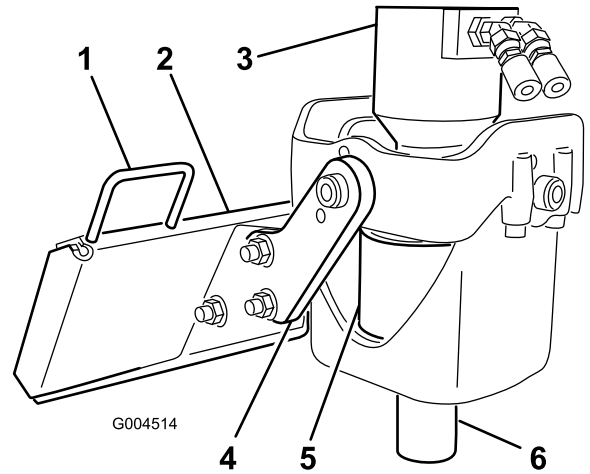
1. Opozorilo – preberite *Priročnik za upravljanje*.
2. Nevarnost zapletanja, spiralni vijak – ne dovolite drugim osebam, da se približajo stroju.
3. Nevarnost eksplozije in/ali električnega udara – ne kopljite na območjih s podzemno napeljavo plinskih in električnih vodov.

WARNING: Cancer and Reproductive Harm - www.P65Warnings.ca.gov.
For more information, please visit www.ttcoCAProp65.com

decal133-8061

133-8061

Pregled izdelka



G004514

g004514

Diagram 3

1. Vodilo cevi
2. Plošča za pritrditev
3. Motor
4. Roka ogrodja
5. Pogonska glava
6. Pogonska gred

Specifikacije

Opomba: Tehnični podatki in zasnova se lahko spremenijo brez predhodnega obvestila.

Model 22805	
Širina	62 cm
Dolžina	40 cm
Višina	59 cm
Teža	83 kg

Model 22806	
Širina	62 cm
Dolžina	42 cm
Višina	59 cm
Teža	89 kg

Če želite zagotoviti optimalno delovanje in ohraniti veljavnost varnostnega certifikata stroja, uporabljajte izključno originalne nadomestne dele in dodatno opremo Toro. Uporaba nadomestnih delov in dodatne opreme drugih proizvajalcev je lahko nevarna in lahko privede do razveljavitve garancije.

Delovanje

Ugotovite, katera stran je leva in katera desna, gledano s položaja za upravljanje stroja.

Nameščanje ali odstranjevanje priključka

V *priročniku za upravljanje* preberite o postopku namestitve in odstranitve vlečne enote.

Pomembno: Pred namestitvijo priključka poskrbite, postavite stroj na ravno površino in poskrbite, da na pritrilnih ploščah ni umazanije ali smeti ter da se lahko zatiči neovirano vrtijo. Če se zatiči ne vrtijo neovirano, jih namažite.

Opomba: Za dviganje in premikanje delovnega priključka vedno uporabljajte vlečno enoto. Če želite spiralni vijak premakniti brez pogonske glave, na vsak konec spiralnega vijaka namestite jermen in ga dvignite na zeleno mesto.

⚠ OPOZORILO

Če zatiči za hitro pritrditev ne segajo popolnoma skozi ploščo za pritrditev priključkov, lahko priključek pade s stroja in poškoduje vas ali druge osebe.

Poskrbite, da se zatiči za hitro pritrditev popolnoma prilegajo plošči za pritrditev priključkov.

⚠ OPOZORILO

Hidravlična tekočina, ki pod tlakom brizga iz sistema, lahko predre kožo in povzroči poškodbe. Tekočino, ki je prodrla v kožo, mora v nekaj urah kirurško odstraniti zdravnik, ki ima izkušnje s tovrstnimi poškodbami. V nasprotnem primeru lahko pride do gangrene.

- Zagotovite, da so vse cevi in vodi za hidravlično tekočino v dobrem stanju ter da so armature in priključki hidravličnega sistema dobro zategnjeni, preden v hidravličnem sistemu vzpostavite tlak.
- Ne približujte se puščanjem iz luknjic ali šobam, iz katerih uhaja hidravlična tekočina pod visokim tlakom.
- Za iskanje mest, kjer uhaja hidravlična tekočina, uporabite karton ali papir. Nikoli ne uporabljajte svojih rok.

⚠ POZOR

Hidravlične spojke, hidravlični vodi/ventili in hidravlična tekočina so lahko vroči. Ob stiku z vročimi komponentami lahko pride do opeklin.

- Med delom s hidravličnimi spojkami uporabljajte rokavice.
- Preden se dotaknete komponent hidravličnega sistema, počakajte, da se stroj ohladi.
- Ne dotikajte se hidravlične tekočine, ki je iztekla iz sistema.

Namestitev spiralnega vijaka

⚠ OPOZORILO

Spiralni sveder prosto niha na rokah ogrodja. Roke ali prste si lahko priščipnete in hudo poškodujete ali amputirate, če se vam ujamejo med roke ogrodja in nihajočo pogonsko glavo.

Z rokami in prsti ne segajte v območje rok ogrodja.

1. Stroj parkirajte na ravni površini in aktivirajte parkirno zavoro (če se uporablja).
2. Če na pogonsko glavo modela 22806 nameščate spiralni vijak, nadaljujte na naslednji način, sicer nadaljujte s korakom 3.
 - A. Spustite roki nakladalnika, ugasnite motor in odstranite ključ.
 - B. Pogonsko glavo postavite v navpični položaj, v luknje na sprednjih rokah ogrodja vstavite vijake ($\frac{1}{2} \times 2 \frac{1}{2}$ ") in jih rahlo pritrdite z matico s prirobnico ($\frac{1}{2}$ "), kot je prikazano na [Diagram 4](#).
 - C. Nadaljujte na korak 3.

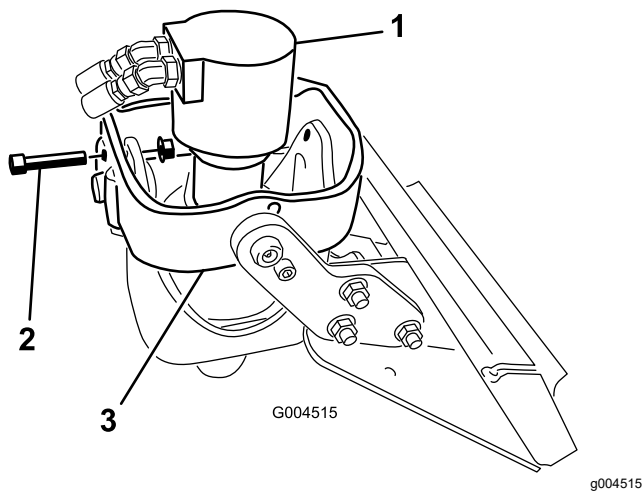


Diagram 4

1. Pogonska glava (pogled od spredaj)
2. Vijak
3. Sprednja roka ogrodja

3. Roki nakladalnika dvignite tako, da se pogonska glava dvigne od tal.
4. Ugasnite motor in odstranite ključ.
5. Pogonsko glavo spiralnega vijaka ročno zavrtite navzgor tako, da lahko v luknjo v roki vstavite vijak ($\frac{1}{2} \times 2 \frac{1}{2}$ "), s katerim pritrdite pogonsko glavo. Vijak rahlo pritrdite z matico ($\frac{1}{2}$ "), kot je prikazano na [Diagram 5](#).

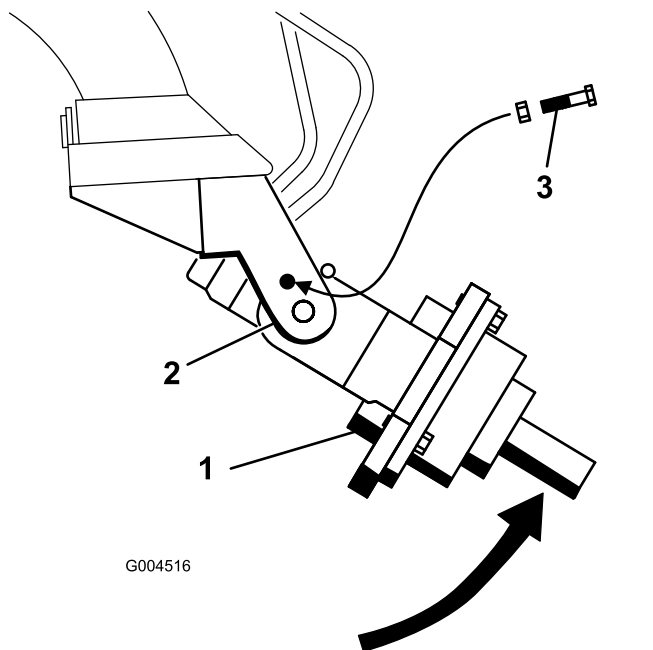


Diagram 5

1. Pogonska glava
2. Roka ogrodja
3. Vijak in matica s prirobnico

6. Če s spiralnim vijakom uporabljate podaljšek, konec podaljška vstavite v konec spiralnega

vijaka in spiralni vijak na podaljšek pritrdite z vijakom ($\frac{7}{8} \times 4 \frac{1}{2}$ ") in matico ($\frac{7}{8}$ "), kot je prikazano na [Diagram 6](#).

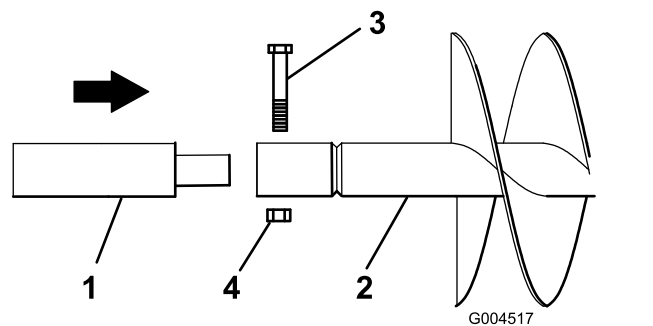


Diagram 6

1. Podaljšek
2. Spiralni vijak
3. Vijak ($\frac{7}{8} \times 4 \frac{1}{2}$ ")
4. Matica ($\frac{7}{8}$ ")

7. Zaženite motor.
8. Pogonsko gred vstavite v konec gredi spiralnega vijaka ali podaljška (če se uporablja), kot je prikazano na [Diagram 7](#).

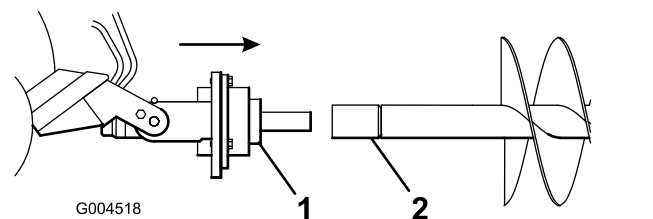


Diagram 7

1. Pogonska glava
2. Gred spiralnega vijaka

9. Ugasnite motor in odstranite ključ.
10. Spiralni vijak na pogonsko glavo pritrdite z vijakom ($\frac{7}{8} \times 4 \frac{1}{2}$ ") in matico ($\frac{7}{8}$ "), kot je prikazano na [Diagram 8](#).

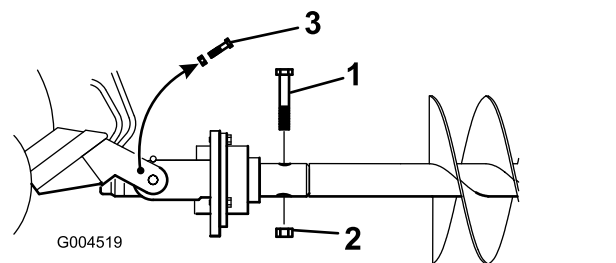


Diagram 8

1. Vijak ($\frac{7}{8} \times 4 \frac{1}{2}$ ")
2. Matica ($\frac{7}{8}$ ")
3. Vijak/-i in matica/-e

11. Iz rok ogrodja odstranite vijake in matice, nameščene v korakih [2](#) (če je primerno) in [5](#).
12. Zaženite motor.

13. Spiralni vijak dvignite od tal ([Diagram 9](#)).

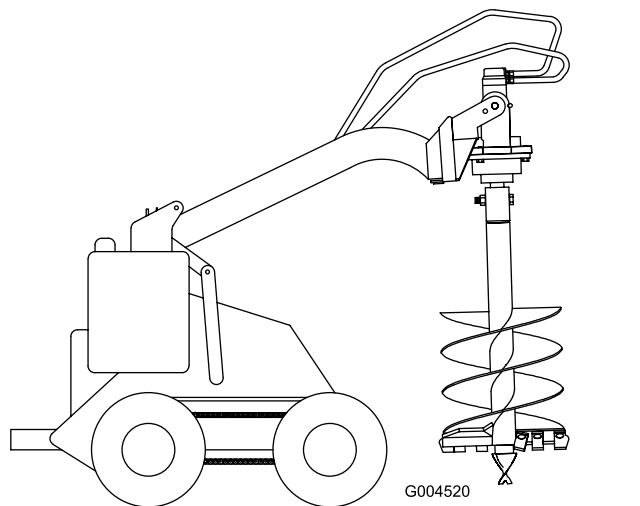


Diagram 9

14. Ko je spiralni vijak v pokončnem položaju, pritrdilno ploščo nagnite nazaj, dokler se pogonska glava ne dotakne pritrdilne plošče, da stabilizirate spiralni vijak in preprečite njegovo prosto nihanje ([Diagram 9](#)).

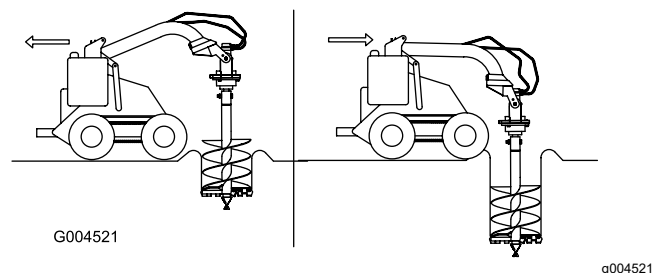


Diagram 10

7. Ko se na spiralnem vijaku nabere polno zemlje, izklopite pogon spiralnega svedra in ga dvignite iz luknje. Vključite pogon spiralnega svedra, da zemlja odpade, in nadaljujte z izkopavanjem.

Pomembno: S hitrim preklapljanjem ročice za pomožno hidravlično opremo naprej in nazaj si lahko pomagata otresti zemljo.

8. Ko končate z izkopavanjem, spiralni vijak pustite še nekaj sekund delovati, da iz luknje odstrani vso odvečno zemljo, izklopite pomožno hidravlično opremo in sveder popolnoma dvignite iz luknje.

⚠ NEVARNOST

Če uporabljate model 22806, lahko prevelika navzdol usmerjena sila povzroči nenadzorovano vrtenje svedra, kar lahko prevrne vlečno enoto. To lahko uklešči ali resno poškoduje vas ali druge navzoče osebe.

Na sveder ne izvajajte prevelike navzdol usmerjene sile. Svedru pustite, da začne sam kopati v zemljo.

Odstranjevanje spiralnega vijaka

1. Izklopite pomožno hidravliko.
2. Dvignite roki nakladalnika, da se spiralni vijak izvleče iz luknje.

Opomba: Če je med pogonsko glavo in spiralnim vijakom nameščen 24-centimetrski podaljšek, boste morda morali sveder dvigniti čim višje in nato vlečno enoto premakniti nazaj, da spiralni vijak do konca izvlečete iz luknje.

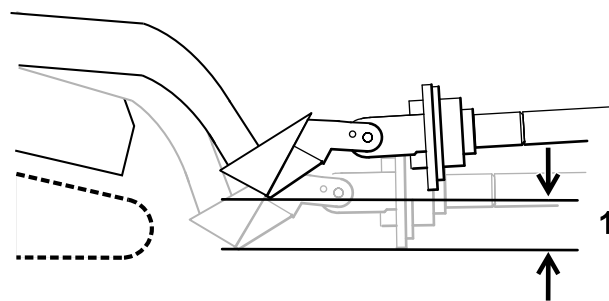
3. Stroj odpeljite do mesta za shranjevanje spiralnega vijaka.
4. Med spuščanjem rok počasi vozite vzvratno, da se spiralni vijak postavi v vodoraven položaj.
5. Ugasnite motor in odstranite ključ.
6. Odstranite vijak in matico, ki pogonsko glavo pritrjuje na spiralni vijak ali podaljšek.

Izkopavanje luknje

Pomembno: Pred izkopavanjem se prepričajte, da na tleh ni smeti ali drobirja.

1. Spiralni vijak spustite do tal na mestu predvidene luknje.
2. Premaknite ročico za plin v položaj za HITRO delovanje.
3. Če ima vaša vlečna enota ročico za nastavev hitrosti, jo prestavite v položaj POČASI.
4. Če vaša vlečna enota omogoča nadzor razdelilnika pretoka, jo prestavite v položaj urinega kazalca ob 10. uri.
5. Povlecite ročico za pomožno hidravlično opremo do upravljalnega ročaja ali opornega droga, da začnete izkopavati.
6. Ko se zemlja zrahlja, počasi spuščajte spiralni vijak. Ko kopljete globlje, vlečno enoto po potrebi premaknite nazaj ali naprej, da bo spiralni vijak v pokončnem položaju ([Diagram 10](#)).

7. Zaženite motor in vlečno enoto pomikajte stran od spiralnega vijaka.
8. Če ste uporabili podaljšek, odstranite vijak in matico, ki ga pritrjujeta, ter ga odstranite s spiralnega vijaka.



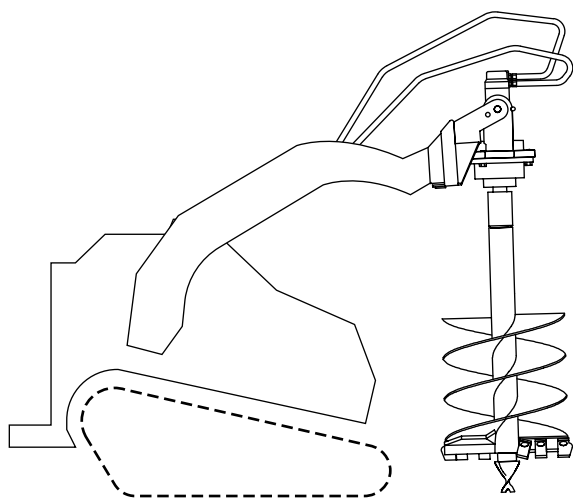
g244918

Diagram 12

1. Ne več kot 15 cm nad tlemi

Položaj za transport

- Pri transportu spiralnega vijaka katere koli velikosti na krajših razdaljah ali spiralnega vijaka s premerom, večjim od 51 cm, na daljših razdaljah upoštevajte naslednje:
 1. Spiralni vijak dvignite tako, da je nad tlemi in v pokončnem položaju ([Diagram 9](#)).



g266890

Diagram 11

2. Pritrdilno ploščo nagnite nazaj, dokler se pogonska glava ne dotakne pritrdilne plošče, da stabilizirate spiralni vijak in preprečite njegovo prosto nihanje.
- Pri transportu spiralnega vijaka s premerom manjšim od 51 cm na dolge razdalje ali pobočja upoštevajte naslednje:
 1. Med spuščanjem rok počasi vozite vzvratno, da se spiralni vijak postavi v vodoraven položaj, nato pa vklopite parkirno zavoro (če je nameščena).
 2. Ugasnite motor in odstranite ključ.
 3. Pogonsko glavo spiralnega vijaka ročno zavrtite navzgor tako, da lahko v luknjo v roki vstavite vijak ($\frac{1}{2} \times 2 \frac{1}{2}$ "), s katerim pritrdite pogonsko glavo. Vijak rahlo pritrdite z matico ($\frac{1}{2}$ "), kot je prikazano na [Diagram 5](#).
 4. Ko prevažate spiralni vijak, naj bo ta čim bližje tlom, ne več kot 15 cm nad tlemi.

Vzdrževanje

Priporočeni urnik(i) vzdrževanja

Intervali servisnega vzdrževanja	Postopek vzdrževanja
Po prvih 50 urah	<ul style="list-style-type: none">• Zamenjajte olje planetnega ohišja menjalnika.
Pred vsako uporabo ali dnevno	<ul style="list-style-type: none">• Namažite tečajne točke roke ogrodja. (Namažite vse priključke takoj po vsakem pranju.)• Preverite zobce spiralnega vijaka in jih zamenjajte, če so poškodovani ali obrabljeni.
Vsakah 1000 ur	<ul style="list-style-type: none">• Zamenjajte olje planetnega ohišja menjalnika.
Pred skladiščenjem	<ul style="list-style-type: none">• Preverite zobce spiralnega vijaka in jih zamenjajte, če so poškodovani ali obrabljeni.• Pobarvajte poškodovane površine.

⚠ POZOR

Če pozabite ključ v stikalu za vžig, lahko nekdo nenamerno zažene motor ter vas ali druge prisotne osebe hudo poškoduje.

Pred vsakim vzdrževanjem odstranite ključ iz stikala za vžig.

Mazanje tečajnih točk roke ogrodja

Servisni interval: Pred vsako uporabo ali dnevno (Namažite vse priključke takoj po vsakem pranju.)

Vrsta masti: mast za splošno uporabo

1. Stroj parkirajte na ravni podlagi, aktivirajte parkirno zavoro (če se uporablja) in spustite roki nakladalnika.
2. Ugasnite motor in odstranite ključ.
3. Mazalke očistite s krpo.
4. Mazalno pištolo pritrdite na vsako od mazalk.
5. Načrpajte mast v mazalki do točke, ko začne staro mast iztiskati iz ležajev.
6. Obrišite odvečno mast.

Menjava olja planetnega ohišja menjalnika

Servisni interval: Po prvih 50 urah

Vsakah 1000 ur

Vrsta: Blago mazivo za ekstremne tlake z oznako API-GL-5, številka 80 ali 90

Volumen: 0,4 litra

1. Pogonsko glavo podprite nad posodo za olje ([Diagram 13](#)).

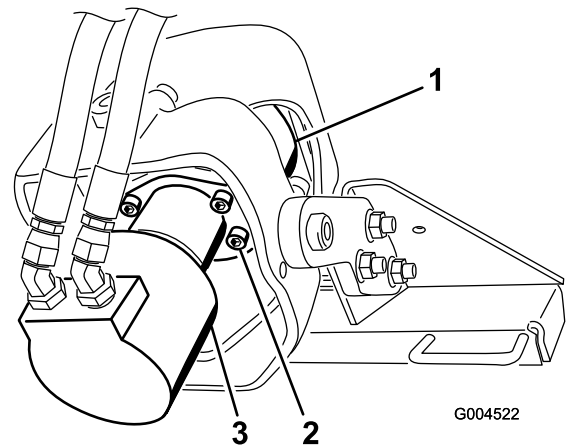


Diagram 13

1. Planetarno ohišje menjalnika
2. Vijak
3. Motor

2. Odvijte 4 vijake, ki držijo motor, in odstranite motor, tako da vso olje odteče v posodo.
3. Ko odteče vso olje, obrnite pogonsko glavo tako, da je odprtina obrnjena navzgor.
4. Dolijte olje v ohišje menjalnika.
5. Zamenjajte motor in ga pritrdite s štirimi vijaki, ki ste jih odvili prej. Zategnite vijake z zateznim momentom 142 N·m.

Skladiščenje

1. Pred dolgotrajnim skladiščenjem delovni priključek operite z raztopino blagega detergenta in vodo, da odstranite prah in umazanijo.
2. Preverite in po potrebi privijte vse vijake in matice. Popravite ali zamenjajte morebitne poškodovane ali obrabljene dele.
3. Prepričajte se, da so vse hidravlične spojke povezane, da preprečite kontaminacijo hidravličnega sistema.
4. Prebarvajte vse opraskane in oguljene kovinske površine.

Opomba: Barvo lahko kupite pri pooblaščenem prodajalcu.

5. Delovni priključek uskladiščite v čistem in suhem skladiščnem prostoru. Prekrijte ga, da ga zaščitite in ohranite čistega.

Tehnične motnje

Težava	Možni vzroki	Pravilni postopki
Pogonska glava ne deluje.	<ol style="list-style-type: none"><li data-bbox="586 218 1029 275">1. Hidravlična spojka ni popolnoma priključena.<li data-bbox="586 285 1029 317">2. Hidravlično spojko je treba zamenjati.<li data-bbox="586 344 1029 375">3. V hidravlični cevi je ovira.<li data-bbox="586 380 1029 411">4. Hidravlična cev je preščipnjena.<li data-bbox="586 415 1029 447">5. Menjalnik je kontaminiran.	<ol style="list-style-type: none"><li data-bbox="1062 218 1495 249">1. Preverite in pritrdite vse spojke.<li data-bbox="1062 285 1495 342">2. Preverite spojke in zamenjajte tiste, ki so obrabljene ali poškodovane.<li data-bbox="1062 346 1495 378">3. Poiščite in odstranite oviro.<li data-bbox="1062 382 1495 413">4. Zamenjajte preščipnjeno cev.<li data-bbox="1062 417 1495 474">5. Obrnite se na pooblaščenega serviserja.

Izjava o vgradnji

The Toro Company, 8111 Lyndale Avenue South, Bloomington, MN, ZDA izjavlja, da so naslednje enote v skladu z navedenimi direktivami, če so nameščene v skladu s priloženimi navodili za posamezne modele Toro, kot je navedeno v ustreznih izjavah o skladnosti.

Model št.:	Serijska št.:	Opis izdelka	Opis računa	Splošni opis	Direktiva
22805	404320000 in gor	Spiralni sveder	AUGER POWER HEAD ATTACHMENT CE	Spiralni vijak	2006/42/ES
22806	404320000 in gor	Univerzalen vrtljiv spiralni sveder	SWIVEL AUGER POWER HEAD ATTACHMENT CE	Spiralni vijak	2006/42/ES

Zadevna tehnična dokumentacija je bila sestavljena v skladu z določili Dela B Priloge VII k 2006/42/ES.

Zavezujemo se, da bomo posredovali vse informacije o teh delno dokončanih strojih v odgovor na morebitna vprašanja nacionalnih organov. Postopek posredovanja informacij bo elektronski.

Ta stroj ne bo dan v uporabo, dokler ne bo vgrajen v odobrene modele strojev Toro, kot je navedeno v s tem povezani izjavi o skladnosti, in v skladu z vsemi navodili, pri čemer se lahko izjavi, da je v skladu z vsemi zadevnimi direktivami.

Potrdil:



Chad Moe
Višji tehnični vodja
8111 Lyndale Ave. South
Bloomington, MN 55420, USA
Oktober 19, 2022

Pooblaščen zastopnik:

Marcel Dutrieux
Manager European Product Integrity
Toro Europe NV
Nijverheidsstraat 5
2260 Oevel
Belgium

UK Declaration of Incorporation

The Toro Company, 8111 Lyndale Avenue South, Bloomington, MN, ZDA izjavlja, da so naslednje enote v skladu z navedenimi direktivami, če so nameščene v skladu s priloženimi navodili za posamezne modele Toro, kot je navedeno v ustreznih izjavah o skladnosti.

Model št.:	Serijska št.:	Opis izdelka	Opis računa	Splošni opis	Direktiva
22805	404320000 in gor	Spiralni sveder	AUGER POWER HEAD ATTACHMENT CE	Spiralni vijak	S.I. 2008 št. 1597
22806	404320000 in gor	Univerzalen vrtljiv spiralni sveder	SWIVEL AUGER POWER HEAD ATTACHMENT CE	Spiralni vijak	S.I. 2008 št. 1597

Zadevna tehnična dokumentacija je bila sestavljena v skladu z razporedom 10 S.I 2008 št. 1597.

Zavezuje se, da bomo posredovali vse informacije o teh delno dokončanih strojih v odgovor na morebitna vprašanja nacionalnih organov. Postopek posredovanja informacij bo elektronski.

Ta stroj ne bo dan v uporabo, dokler ne bo vgrajen v odobrene modele strojev Toro, kot je navedeno v s tem povezani izjavi o skladnosti, in v skladu z vsemi navodili, pri čemer se lahko izjavi, da je v skladu z vsemi zadevnimi direktivami.

This declaration has been issued under the sole responsibility of the manufacturer.

The object of the declaration is in conformity with relevant UK legislation.

Pooblaščen zastopnik:

Marcel Dutrieux
Manager European Product Integrity
Toro U.K. Limited
Spellbrook Lane West
Bishop's Stortford
CM23 4BU
United Kingdom



Chad Moe
Višji tehnični vodja
8111 Lyndale Ave. South
Bloomington, MN 55420, USA
Oktober 19, 2022

Obvestilo o zasebnosti v Evropi

Podatki, ki jih zbira podjetje Toro

Toro Warranty Company (Toro) spoštuje vašo zasebnost. Da bi lahko obdelali vaš garancijski zahtevek in stopili v stik z vami v primeru odpoklica izdelka, vas prosimo, da nam posredujete določene osebne podatke, bodisi neposredno bodisi prek lokalnega podjetja ali prodajalca izdelkov Toro.

Garancijski sistem podjetja Toro gostuje v strežnikih v Združenih državah Amerike, kjer zakon o varstvu osebnih podatkov morda ne zagotavlja enakega varstva, kot velja v vaši državi.

ČE NAM POSREDUJETE SVOJE OSEBNE PODATKE, TO POMENI, DA SOGLAŠATE Z OBDELAVO OSEBNIH PODATKOV, KAKRŠNA JE OPISANA V TEM OBVESTILU O ZASEBNOSTI.

Kako Toro uporablja podatke

Podjetje Toro lahko uporabi vaše osebne podatke za obdelavo garancijskih zahtevkov, da stopimo v stik z vami v primeru odpoklica izdelka in za kateri koli drug namen, o katerem boste obveščeni. V zvezi s katero koli od teh dejavnosti lahko Toro deli vaše podatke s svojimi pridruženimi podjetji, trgovci ali drugimi poslovnimi partnerji. Vaših osebnih podatkov ne bomo prodali nobenemu drugemu podjetju. Pridržujemo si pravico do razkritja osebnih podatkov zaradi skladnosti z veljavnimi zakoni in zahtevami ustreznih pristojnih organov, pravičnega delovanja naših sistemov ali zaradi lastne zaščite oziroma zaščite drugih uporabnikov.

Hramba vaših osebnih podatkov

Vaše osebne podatke bomo hranili tako dolgo, kot jih bomo potrebovali za namene, za katere so bili prvotno zbrani, za druge zakonite namene (kot je skladnost s predpisi) ali kot to zahteva veljavna zakonodaja.

Zaveza podjetja Toro k varovanju vaših osebnih podatkov

Sprejeli bomo razumne previdnostne ukrepe, da zaščitimo vaše osebne podatke. Skrbimo tudi za ohranjanje točnosti in ažurnosti osebnih podatkov.

Dostop do vaših osebnih podatkov in popravki

Če želite pregledati ali popraviti svoje osebne podatke, nam pišite na elektronski naslov legal@toro.com.

Avstralski zakon o varstvu potrošnikov

Informacije za avstralske kupce v zvezi z avstralskim zakonom o varstvu potrošnikov so na voljo znotraj prodajnega paketa ali pri lokalnem prodajalcu izdelkov Toro.

Opozorilo glede kalifornijskega predloga številka 65

Kaj pomeni to opozorilo?

Na izdelkih za prodajo boste morda videli nalepko z naslednjim ali podobnim opozorilom:



OPOZORILO: rak in škodljiv vpliv na razmnoževanje – www.p65Warnings.ca.gov.

Kaj je predlog številka 65?

Predlog številka 65 velja za vsa podjetja, ki delujejo v Kaliforniji, prodajajo izdelke v Kaliforniji ali proizvajajo izdelke, ki se lahko prodajajo ali prinesejo v Kalifornijo. Nalaga, da mora guverner zvezne države Kalifornija vzdrževati in objaviti seznam kemikalij, za katere je znano, da povzročajo raka, prirodne napake in/ali imajo druge negativne vplive na sposobnost razmnoževanja. Seznam, ki se posodobi vsako leto, vsebuje stotine kemikalij, ki jih lahko najdemo v številnih izdelkih za vsakodnevno uporabo. Namen predloga številka 65 je obvestiti javnost o izpostavljenosti tem kemikalijam.

Predlog številka 65 ne prepoveduje prodaje izdelkov, ki vsebujejo te kemikalije, temveč zahteva, da so na izdelkih, embalaži izdelkov ali v dokumentaciji izdelka navedena opozorila. Poleg tega prisotnost opozorila v skladu s predlogom številka 65 ne pomeni, da izdelek ne izpolnjuje varnostnih standardov ali zahtev. Vlada zvezne države Kalifornija je objavila pojasnilo, da prisotnost opozorila v skladu s predlogom številka 65 ni enako odločbi regulativnega organa glede »varnosti« ali »nevarnosti« izdelka. Veliko teh kemikalij se uporablja v izdelkih za vsakodnevno uporabo brez dokumentiranih škodljivih vplivov. Za več informacij obiščite <https://oag.ca.gov/prop65/faqs-view-all>.

Opozorilo v skladu s predlogom številka 65 pomeni, da je podjetje: (1) ocenilo izpostavljenost in presodilo, da »ne predstavlja pomembnega tveganja«; ali (2) da je bilo opozorilo dodano na podlagi prisotnosti kemikalije s seznama brez ocene izpostavljenosti.

Ali ta zakonodaja velja povsod?

Opozorila na podlagi predloga številka 65 so obvezna samo po zakonodaji zvezne države Kalifornija. Ta opozorila lahko vidite na številnih mestih po vsej Kaliforniji, med drugim tudi v restavracijah, trgovinah z živili, hotelih, šolah in bolnišnicah ter na številnih izdelkih. Poleg tega nekatere spletne trgovine in trgovci na drobno, ki prodajajo blago po pošti, navajajo opozorila v skladu s predlogom številka 65 na svojih spletnih straneh ali v katalogih.

Kako se lahko opozorila zvezne države Kalifornija primerjajo z zveznimi omejitvami?

Standardi po predlogu številka 65 so pogosto bolj strogi od zveznih in mednarodnih standardov. Za različne snovi so ravni koncentracij, za katere se zahteva opozorilo v skladu s predlogom številka 65, veliko nižje od zveznih omejitev. Na primer standard za opozorila v skladu s predlogom številka 65 za svinec je 0,5 µg/dan, kar je veliko pod zveznimi in mednarodnimi standardi.

Zakaj nekateri podobni izdelki nimajo opozorila?

- Za izdelke, ki se prodajajo v Kaliforniji, se zahteva označevanje v skladu s predlogom številka 65, medtem ko se za podobne izdelke, ki se prodajajo drugje, to ne zahteva.
- Podjetje, ki je v pravnem postopku v zvezi s predlogom številka 65 doseglo poravnavo, bo moralo uporabljati opozorila v skladu s predlogom številka 65, medtem ko drugim podjetjem tega ni treba storiti.
- Izvajanje zakonodaje v zvezi s predlogom številka 65 ni dosledno.
- Podjetja se lahko odločijo, da izdelkov ne bodo opremila z opozorili, če presodijo, da zanje zakonodaja po predlogu številka 65 ne velja; odsotnost opozoril še ne pomeni, da izdelek ne vsebuje podobnih koncentracij kemikalij s seznama.

Zakaj podjetje Toro prilaga to opozorilo?

Toro se je odločil, da bo potrošnikom dal na razpolago vse možne informacije, da lahko sprejmejo ozaveščeno odločitev, katere izdelke bodo kupili in uporabljali. Toro v določenih primerih prilaga opozorila zaradi prisotnosti ene ali več kemikalij s seznama, brez ocene ravni izpostavljenosti, ker vse kemikalije s seznama nimajo zahtev v zvezi mejno vrednostjo izpostavljenosti. Čeprav je izpostavljenost zaradi izdelkov, ki jih proizvaja Toro, lahko zanemarljiva ali v takem obsegu, da »ne predstavlja večjega tveganja«, se je Toro iz previdnosti odločil, da bo priložil opozorila v skladu s predlogom številka 65. Če Toro teh opozoril ne bi priložil, bi bil lahko izpostavljen tožbi zvezne države Kalifornija ali zasebnih strank, ki bi zahtevale izvajanje zakonodaje v skladu s predlogom številka 65, in velikim denarnim kaznim.