



Rek voor trimmer

GrandStand® Revolution® maaier

Modelnr.: 145-3530

Installatie-instructies

Installatie

Losse onderdelen

Gebruik onderstaande lijst om te controleren of alle onderdelen zijn geleverd.

Procedure	Omschrijving	Hoeveelheid	Gebruik
1	Geen onderdelen vereist	–	De machine gebruiksklaar maken.
2	Bovenste montagebeugel Schroef(5/16") Sleufbeugel Slotbout (1/4" x 3/4") Moer (1/4") Grote snelklem Grote steunplaat Flensschroef met zeskantige kop (1/4" x 1 1/2")	1 33 1 2 4 1 1 2	De bovenste beugel monteren.
3	Montagebeugel – onder Schroef(5/16") Afstelplaat Slotbout (1/4" x 3/4") Moer (1/4") Kleine snelklem Kleine steunplaat Flensschroef met zeskantige kop (1/4" x 1 1/2")	1 2 1 2 4 1 1 2	De onderste montagebeugel monteren.
4	Geen onderdelen vereist	–	Voltooi de montage.



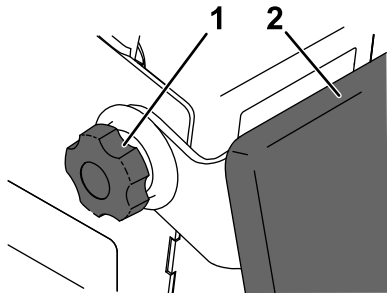
1

De machine gebruiksklaar maken

Geen onderdelen vereist

Procedure

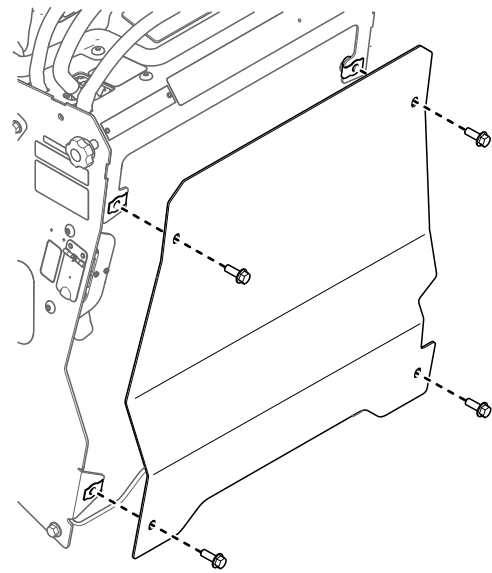
1. Parkeer de machine op een horizontaal oppervlak.
2. Schakel de aandrijvingen en de aftakas uit.
3. Schakel de machine uit en verwijder het contactsleuteltje.
4. Wacht tot alle bewegende onderdelen tot stilstand zijn gekomen.
5. Draai de afkoppelschakelaar van de accu op UIT.
6. Breng het platform omlaag.
7. Zet de draaiknoppen aan weerszijden van de machine los.



Figuur 1

g375719

1. Draaiknop
2. Kussen



Figuur 2

g377627

8. Laat het kussen zakken op het platform.
9. Verwijder het achterdeksel.

2

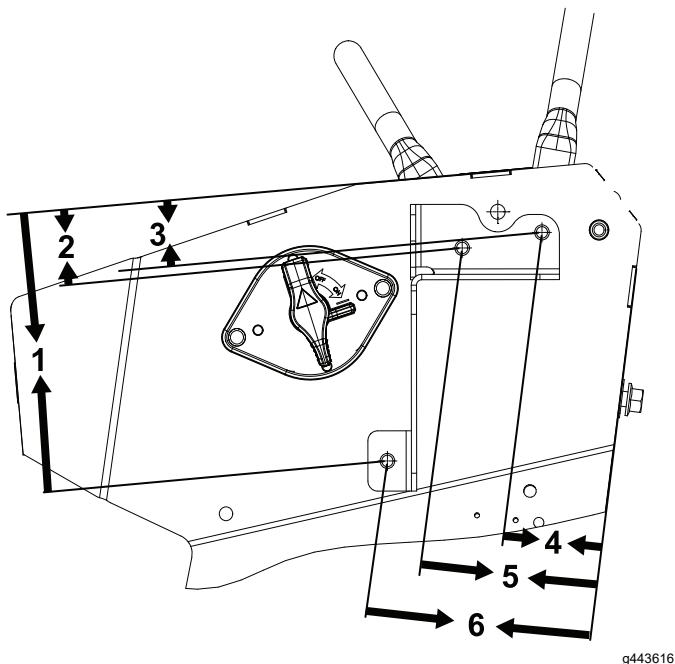
De bovenste beugel monteren

Benodigde onderdelen voor deze stap:

1	Bovenste montagebeugel
33	Schroef(5/16")
1	Sleufbeugel
2	Slotbout (1/4" x 3/4")
4	Moer (1/4")
1	Grote snelklem
1	Grote steunplaat
2	Flensschroef met zeskantige kop (1/4" x 1 1/2")

Procedure

1. Meet en markeer de 3 openingen aan de linkerkant van de machine zoals hieronder getoond.



Figuur 3

g443616

- | | |
|------------|------------|
| 1. 17,6 cm | 4. 6,4 cm |
| 2. 4,6 cm | 5. 11,4 cm |
| 3. 4,1 cm | 6. 14,5 cm |

⚠ WAARSCHUWING

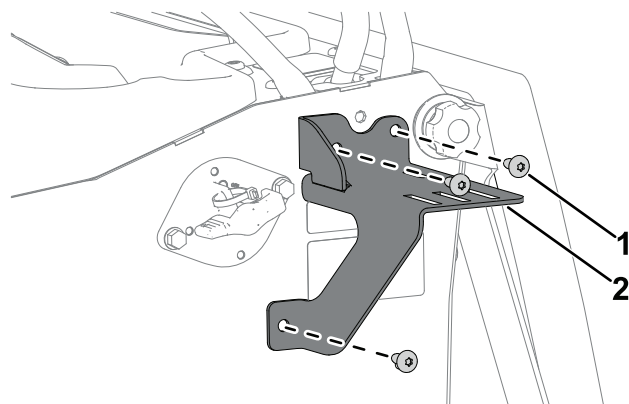
Een boor gebruiken zonder geschikte oogbescherming kan ertoe leiden dat vuil in het oog belandt en letsel veroorzaakt.

Draag altijd oogbescherming wanneer u boort.

2. Gebruik een boor van 0,3 cm om door de 3 gemarkeerde locaties voor de openingen te boren.

Opmerking: Vermijd bij het boren dat u de boor te ver door de plaat duwt.

3. Gebruik perslucht om de metaalsplinters van het boren te verwijderen.
4. Gebruik 3 schroeven (5/16") om de bovenste montagebeugel aan de machine te bevestigen.

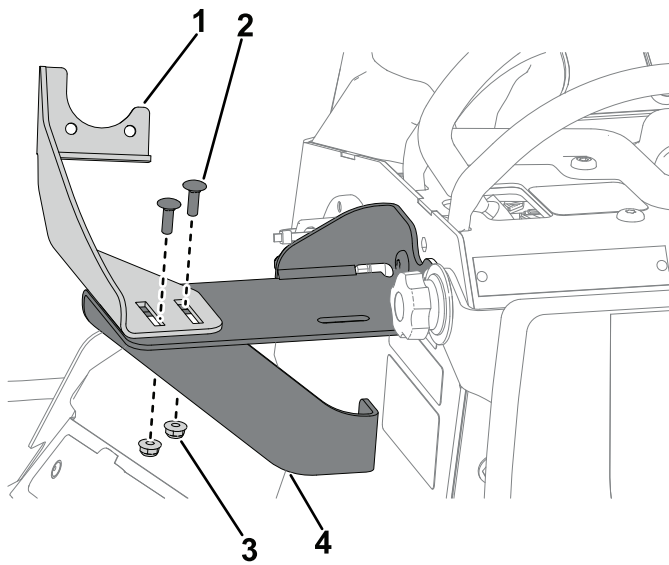


Figuur 4

g441540

1. Schroef (5/16")
2. Bovenste montagebeugel

5. Gebruik 2 slotbouten (1/4" x 3/4") en 2 moeren (1/4") om de sleufbeugel aan de bovenste montagebeugel te bevestigen.

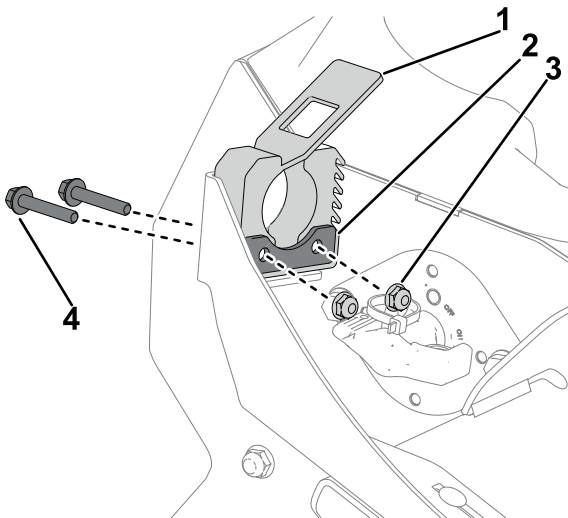


Figuur 5

g441543

- | | |
|---------------------------|---------------------------|
| 1. Sleufbeugel | 3. Moer (1/4") |
| 2. Slotbout (1/4" x 3/4") | 4. Bovenste montagebeugel |

6. Gebruik 2 flensschroeven met zeskantige kop (1/4" x 1 1/2") en 2 moeren (1/4") om de grote snelklem en de grote steunplaat aan de sleufbeugel te bevestigen.



Figuur 6

g441545

- | | |
|---------------------|--|
| 1. Grote snelklem | 3. Moer (1/4") |
| 2. Grote steunplaat | 4. Flensschroef met zeskantige kop (1/4" x 1 1/2") |

3

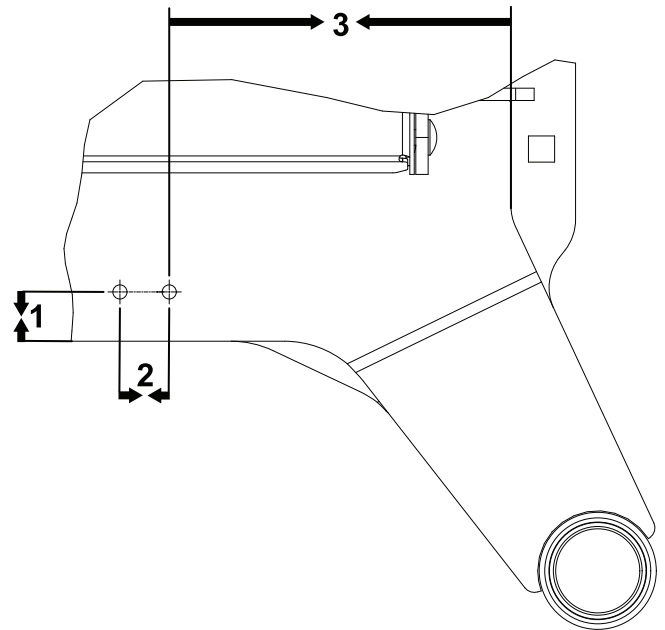
De onderste montagebeugel monteren

Benodigde onderdelen voor deze stap:

1	Montagebeugel – onder
2	Schroef(5/16")
1	Afstelplaat
2	Slotbout (1/4" x 3/4")
4	Moer (1/4")
1	Kleine snelklem
1	Kleine steunplaat
2	Flensschroef met zeskantige kop (1/4" x 1 1/2")

Procedure

1. Gebruik de onderste montagebeugel als een sjabloon en markeer de 2 openingen zoals hieronder getoond.



Figuur 7

g443617

- | | |
|------------|------------|
| 1. 2,54 cm | 3. 17,6 cm |
| 2. 2,54 cm | |

⚠ WAARSCHUWING

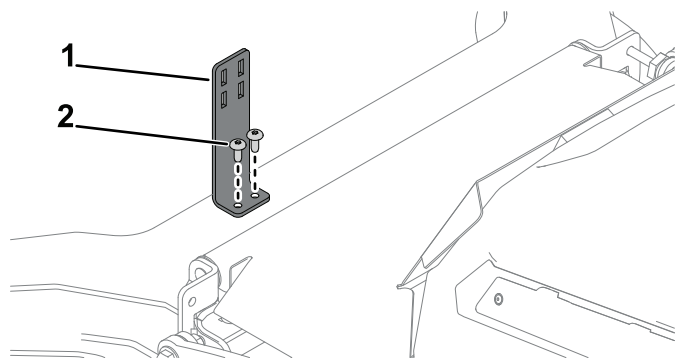
Een boor gebruiken zonder geschikte oogbescherming kan ertoe leiden dat vuil in het oog belandt en letsel veroorzaakt.

Draag altijd oogbescherming wanneer u boort.

2. Gebruik een boor van 0,3 cm om door de 2 gemarkeerde locaties voor de openingen te boren.

Opmerking: Duw de boor niet te ver voorbij de plaat wanneer u aan het boren bent.

3. Gebruik 2 schroeven (5/16") om de onderste montagebeugel aan de machine te bevestigen.



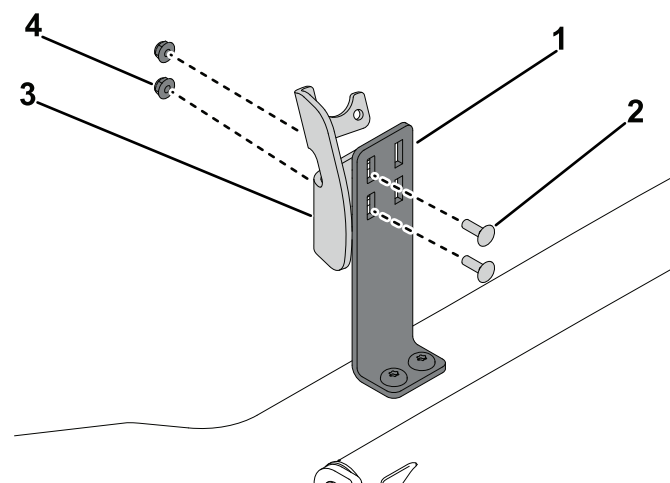
Figuur 8

g441547

1. Onderste montagebeugel
2. Schroef (5/16")

4. Gebruik perslucht om de metaalsplinters van het boren te verwijderen.

5. Gebruik 2 slotbouten (1/4" x 3/4") en 2 moeren (1/4") om de afstelplaat aan de onderste montagebeugel te bevestigen.

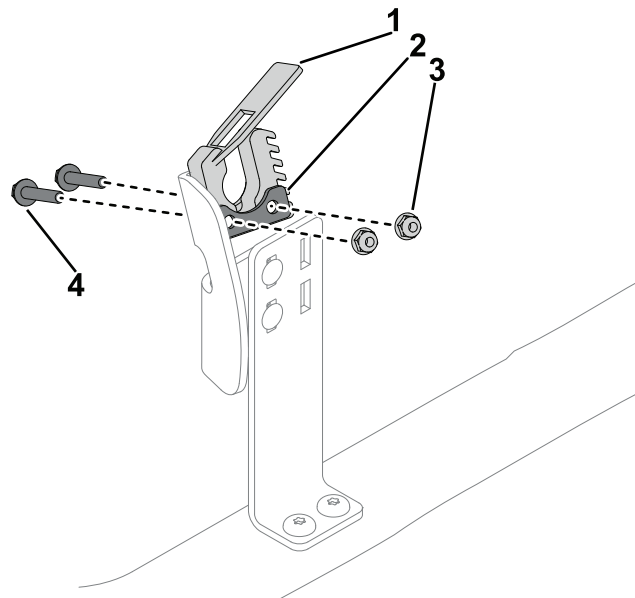


Figuur 9

g441563

1. Onderste montagebeugel
2. Slotbout (1/4" x 3/4")
3. Afstelplaat
4. Moer (1/4")

6. Gebruik 2 flensschroeven met zeszijdige kop (1/4" x 1 1/2") en 2 moeren (1/4") om de kleine snelklem en de kleine steunplaat aan de afstelplaat te bevestigen.



Figuur 10

g441614

1. Kleine snelklem
2. Kleine steunplaat
3. Moer (1/4")
4. Flensschroef met zeszijdige kop (1/4" x 1 1/2")

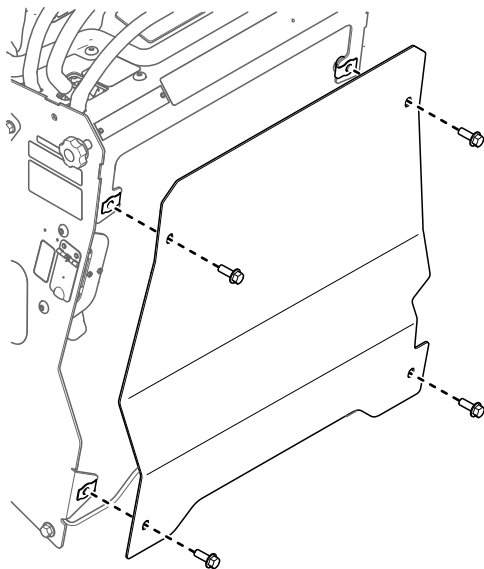
4

De montage voltooien

Geen onderdelen vereist

Procedure

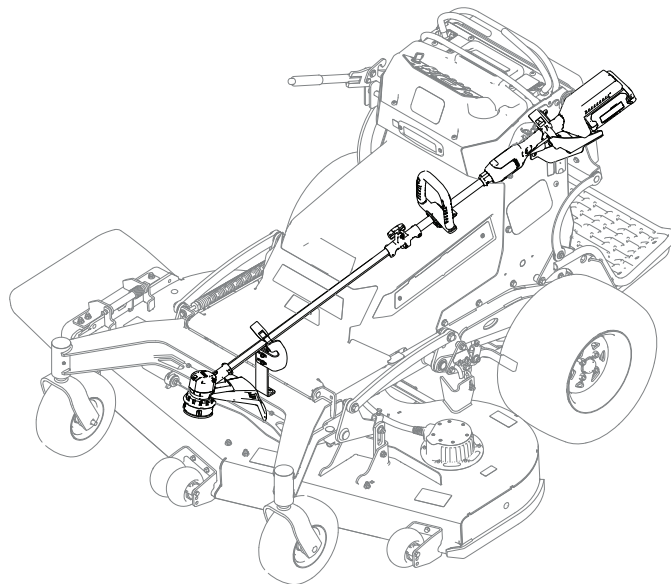
1. Monteer het achterdeksel.



Figuur 11

g377627

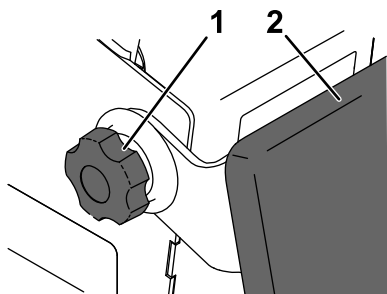
Opmerking: Plaats de bovenste trimmerhendel zodanig dat deze op zijn plaats wordt gehouden door de bovenste klem.



Figuur 13

g442743

2. Breng het kussen omhoog naar het platform.
3. Zet de draaiknoppen aan weerszijden van de machine vast.



Figuur 12

g375719

1. Draaiknop
2. Kussen

4. Pas de bovenste en onderste platen naar behoefte aan uw trimmer aan.
5. Draai de afkoppelschakelaar van de accu op AAN.

Figuur 13 toont de juiste positie van de trimmer op het rek.

Opmerkingen:



Count on it.