



Trimmeriteline
GrandStand® Revolution® -ruohonleikkuri
 Mallinro: 145-3530

Asennusohjeet

Asennus

Irralliset osat

Tarkista alla olevasta taulukosta, että kaikki osat on toimitettu.

Ohjeet	Kuvaus	Määrä	Käyttökohde
1	Mitään osia ei tarvita	–	Koneen valmistelu asennusta varten
2	Ylempi asennuskannatin Ruuvi(5/16 tuumaa) Aukkokannatin Lukkopultti (1/4 × 3/4 tuumaa) Mutteri (1/4 tuumaa) Iso kiinnike Iso tukilevy Kuusiolaipparuuvi (1/4 × 1½ tuumaa)	1 3 1 2 4 1 1 2	Ylemmän kannatinkokoonpanon asennus
3	Alempi asennuskannatin Ruuvi(5/16 tuumaa) Säätölevy Lukkopultti (1/4 × 3/4 tuumaa) Mutteri (1/4 tuumaa) Pieni kiinnike Pieni tukilevy Kuusiolaipparuuvi (1/4 × 1½ tuumaa)	1 2 1 2 4 1 1 2	Alemman asennuskannattimen asennus
4	Mitään osia ei tarvita	–	Asennuksen päättäminen



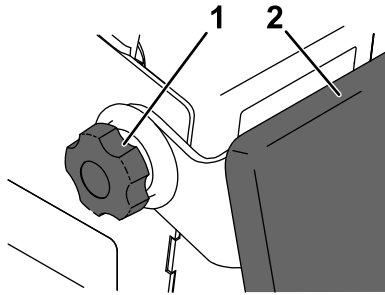
1

Koneen valmistelu

Mitään osia ei tarvita

Ohjeet

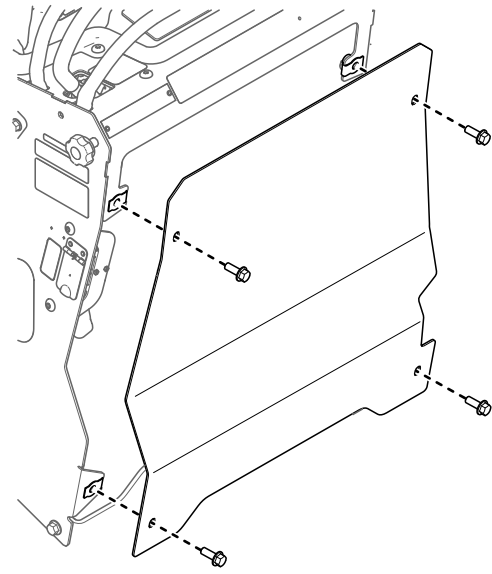
1. Pysäköi kone tasaiselle alustalle.
2. Vapauta käyttöpyörät ja voimanulosotto.
3. Sammuta kone ja irrota virta-avain.
4. Odota, kunnes kaikki liikkuvat osat ovat pysähtyneet.
5. Käännä akun virrankatkaisin POIS-asentoon.
6. Laske taso.
7. Löysää koneen molemmilla puolilla olevia säätimiä.



Kuva 1

g375719

1. Säädin
2. Pehmuste



Kuva 2

g377627

8. Laske pehmuste tason päälle.
9. Irrota takaosan huoltoluukku.

2

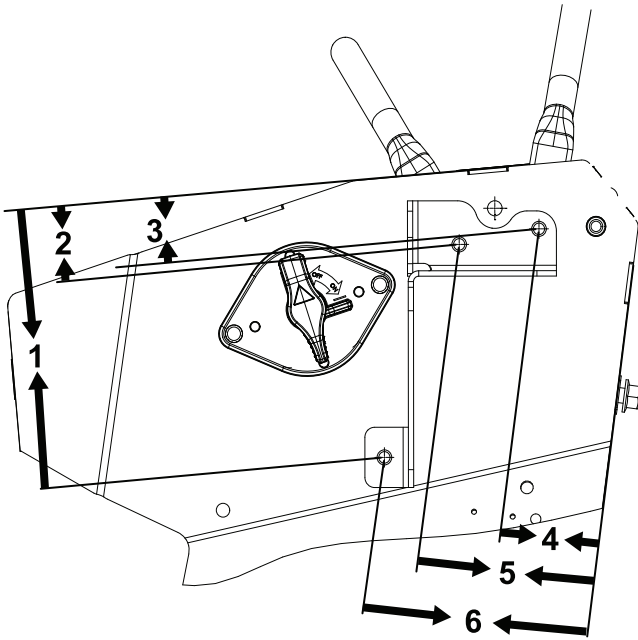
Ylemmän kannatinkokoonpanon asennus

Vaiheeseen tarvittavat osat:

1	Ylempi asennuskannatin
3	Ruuvi(5/16 tuumaa)
1	Aukkokannatin
2	Lukkopultti (1/4 × 3/4 tuumaa)
4	Mutteri (1/4 tuumaa)
1	Iso kiinnike
1	Iso tukilevy
2	Kuusiolaipparuuvi (1/4 × 1 1/2 tuumaa)

Ohjeet

1. Mittaa ja merkitse kolme reikää koneen vasemmalle puolelle alla olevan kuvan mukaisesti.



Kuva 3

g443616

- | | |
|------------|------------|
| 1. 17,6 cm | 4. 6,4 cm |
| 2. 4,6 cm | 5. 11,4 cm |
| 3. 4,1 cm | 6. 14,5 cm |

VAARA

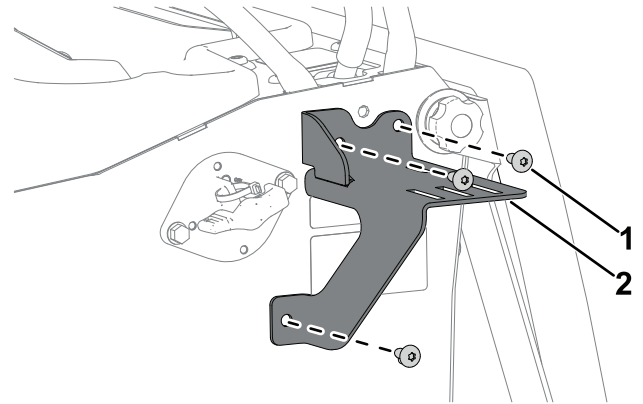
Poran käyttö ilman asianmukaisia silmäsuojaimia voi johtaa roskien pääsyyn silmiin ja siten silmävammaan.

Käytä poraustöissä aina silmäsuojaimia.

2. Poraava kolmen merkityn reiän sijainnin läpi poranterällä (9/32 tuumaa).

Huomaa: Vältä poraamisen aikana poranterän työntämistä liian pitkälle levyn ulkopuolelle.

3. Poista porauksesta syntyneet metallilastut paineilmalla.
4. Asenna ylempi asennuskannatin koneeseen kolmella ruuvilla (5/16 tuumaa).

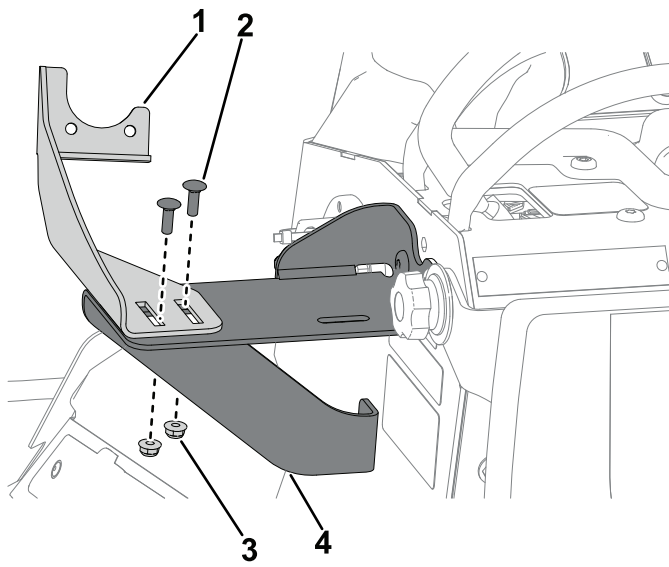


Kuva 4

g441540

1. Ruuvi (5/16 tuumaa)
2. Ylempi asennuskannatin

5. Asenna aukkokannatin ylempään asennuskannattimeen kahdella lukkopultilla (1/4 × 3/4 tuumaa) ja kahdella mutterilla (1/4 tuumaa).

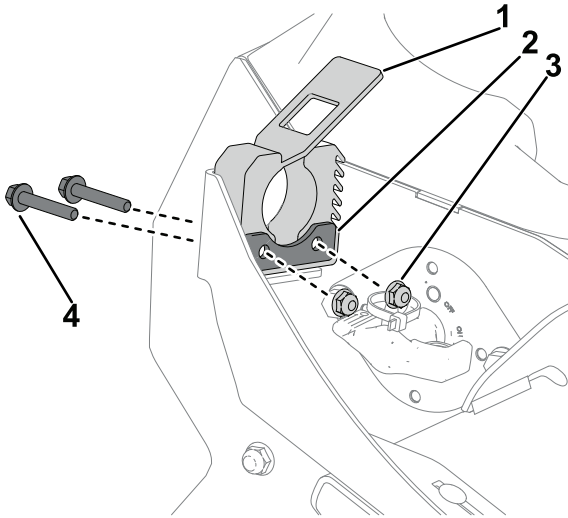


Kuva 5

g441543

- | | |
|-------------------------------|---------------------------|
| 1. Aukkokannatin | 3. Mutteri (¼ tuumaa) |
| 2. Lukkopultti (¼ × ¾ tuumaa) | 4. Ylempi asennuskannatin |

6. Asenna iso kiinnike ja iso tukilevy aukkokannattimeen kahdella kuusiolaipparuuvilla (¼ × 1½ tuumaa) ja kahdella mutterilla (¼ tuumaa).



Kuva 6

g441545

- | | |
|-----------------|--------------------------------------|
| 1. Iso kiinnike | 3. Mutteri (¼ tuumaa) |
| 2. Iso tukilevy | 4. Kuusiolaipparuuvi (¼ × 1½ tuumaa) |

3

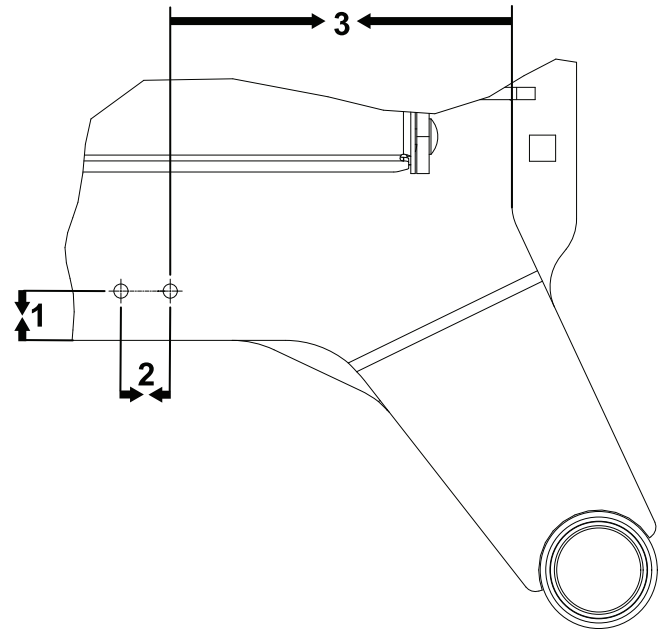
Alemman asennuskannattimen asennus

Vaiheeseen tarvittavat osat:

1	Alempi asennuskannatin
2	Ruuvi(5/16 tuumaa)
1	Säätölevy
2	Lukkopultti (¼ × ¾ tuumaa)
4	Mutteri (¼ tuumaa)
1	Pieni kiinnike
1	Pieni tukilevy
2	Kuusiolaipparuuvi (¼ × 1½ tuumaa)

Ohjeet

1. Käytä alempaa asennuskannatinta mallina ja merkitse kaksi reikää alla olevan kuvan mukaisesti.



Kuva 7

g443617

- | | |
|------------|------------|
| 1. 25,4 mm | 3. 17,6 cm |
| 2. 25,4 mm | |

⚠ VAARA

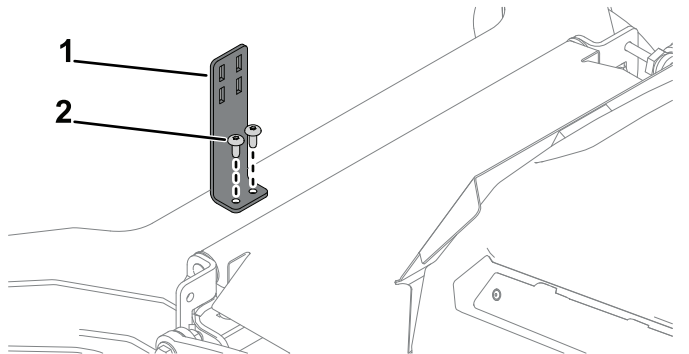
Poran käyttö ilman asianmukaisia silmäsuojaimia voi johtaa roskien pääsyyn silmiin ja siten silmävammaan.

Käytä poraustöissä aina silmäsuojaimia.

2. Poraamalla kahden merkityn reiän sijainnin läpi 9/32 tuuman poranterällä.

Huomaa: Älä työnnä poranterää liian pitkälle levyyn, kun poraat.

3. Asenna alempi asennuskannatin koneeseen kahdella ruuvilla (5/16 tuumaa).

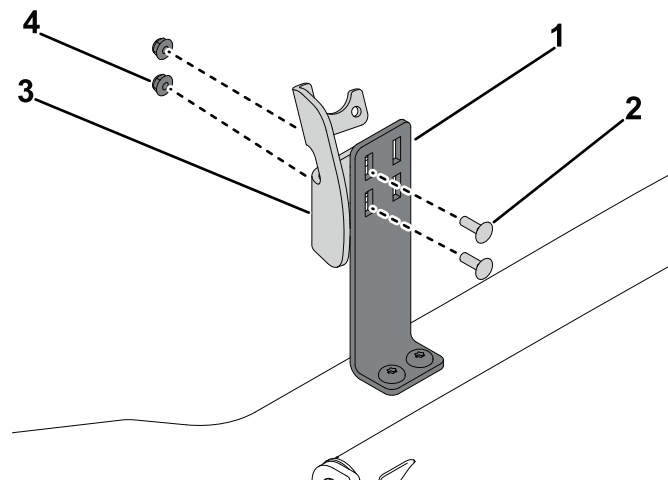


Kuva 8

g441547

1. Alempi asennuskannatin
2. Ruuvi (5/16 tuumaa)

4. Poista porauksesta syntyneet metallilastut paineilmalla.
5. Asenna säätölevy alempaan asennuskannattiin kahdella lukkopultilla ($\frac{1}{4} \times \frac{3}{4}$ tuumaa) ja kahdella mutterilla ($\frac{1}{4}$ tuumaa).

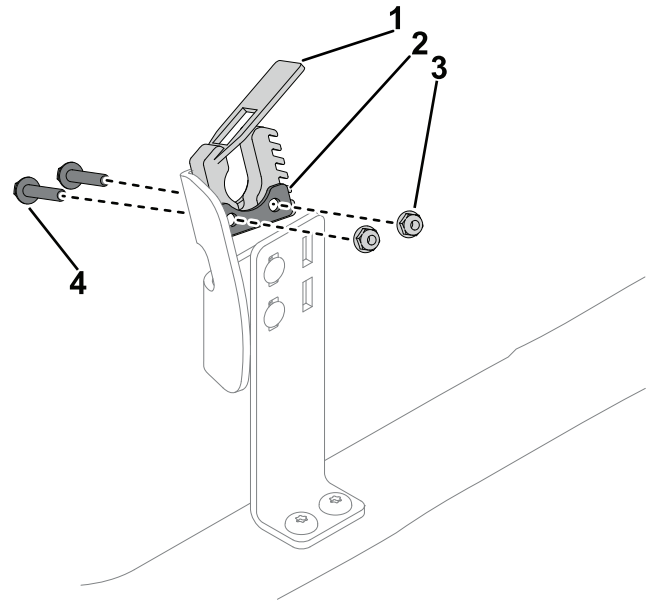


Kuva 9

g441563

1. Alempi asennuskannatin
2. Lukkopultti ($\frac{1}{4} \times \frac{3}{4}$ tuumaa)
3. Säätölevy
4. Mutteri ($\frac{1}{4}$ tuumaa)

6. Asenna pieni tukilevy ja pieni kiinnike säätölevyyn kahdella kuusiolaipparuuvilla ($\frac{1}{4} \times 1\frac{1}{2}$ tuumaa) ja kahdella mutterilla ($\frac{1}{4}$ tuumaa).



Kuva 10

g441614

1. Pieni kiinnike
2. Pieni tukilevy
3. Mutteri ($\frac{1}{4}$ tuumaa)
4. Kuusiolaipparuuvi ($\frac{1}{4} \times 1\frac{1}{2}$ tuumaa)

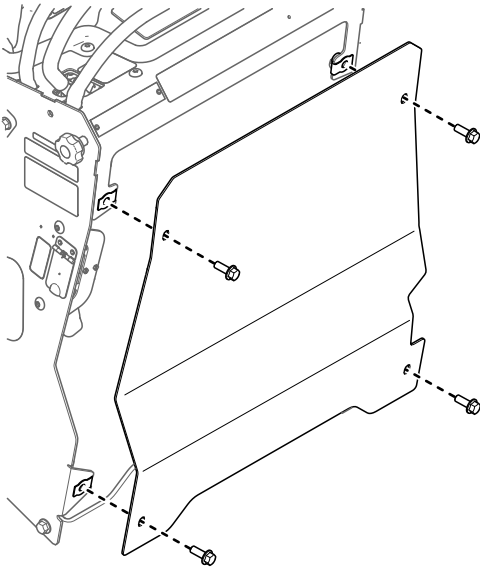
4

Asennuksen päättäminen

Mitään osia ei tarvita

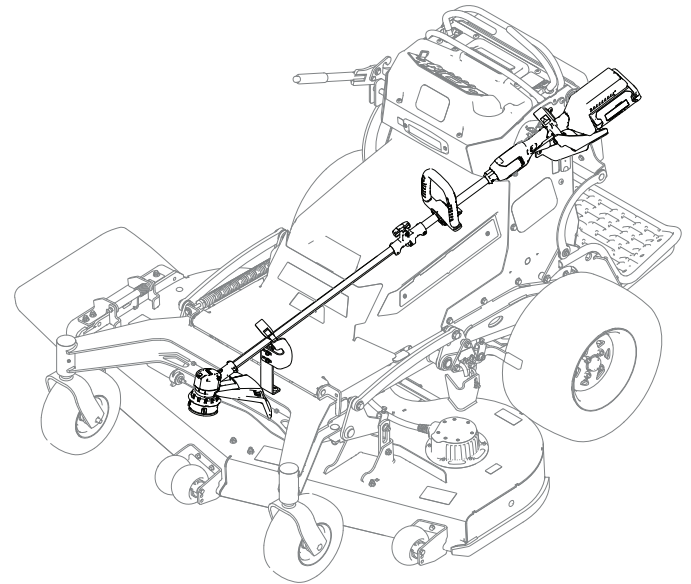
Ohjeet

1. Asenna takaosan huoltoluukku.



Kuva 11

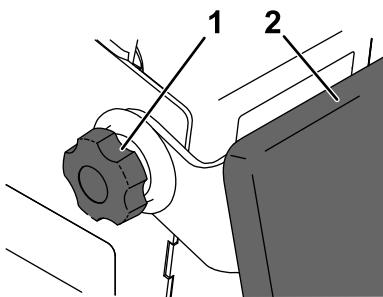
g377627



Kuva 13

g442743

2. Nosta pehmuste tason päälle.
3. Kiristä koneen molemmilla puolilla olevat säätimet.



Kuva 12

g375719

1. Säädin
2. Pehmuste

4. Säädä ylemmää ja alemmää levyä tarvittaessa trimmerin mittojen mukaisesti.
5. Käännä akun kytkin PÄÄLLÄ-asentoon.

[Kuva 13](#) osoittaa trimmerin oikean asennon telineessä.

Huomautuksia:



Count on it.