



Multi-Pro[®] 1250 Gazonspuitmachine

Modelnr. 41106 – Serienr. 230000001 en hoger

Gebruikershandleiding





Waarschuwing



CALIFORNIË

Proposition 65 Waarschuwing

De uitlaatgassen van de motor van dit product bevatten chemische stoffen waarvan bekend is dat ze kanker, geboortefwijkingen of andere schade aan de voortplantingsorganen kunnen veroorzaken.

Belangrijk De motor van dit product is niet uitgerust met een vonkenvanger. Als de machine wordt gebruikt in een bosgebied of op een met dicht struikgewas of gras begroeid terrein zoals omschreven in CPRC 4126, handelt de bestuurder in strijd met de bepalingen van de Wet op de Openbare Hulpbronnen (Public Resources Code), Afdeling 4442, van de Staat Californië. In andere landen of staten kunnen soortgelijke wetten van kracht zijn.

Dit vonkontstekingsysteem is in overeenstemming met de Canadese ICES-002.

Inhoud

	Blz.
Inleiding	3
Veiligheid	3
Veilige bediening	3
Chemische veiligheid	4
Voor het gebruik	4
Tijdens het gebruik	5
Onderhoud	7
Geluidsdruk	7
Trilling	7
Veiligheids- en instructiestickers	8
Specificaties	11
Optionele apparatuur	11
Montage	12
Losse onderdelen	12
Montage van de anti-overloopaansluiting	13
Montage van de Spray Pro-monitor	14
Voor het gebruik	15
Motoroliepeil controleren	15
Bandenspanning controleren	15
Brandstof bijvullen	15
Luchtinlaatrooster controleren	16
Remvloeistofpeil controleren	16
Transaxle-olie/Hydraulische vloeistof controleren	17
Schoonwatertank vullen	17

	Blz.
Gebruiksaanwijzing	18
Veiligheid op de eerste plaats	18
Bedieningsorganen	18
Controle vóór het gebruik	20
Motor starten	20
Rijden met de spuitmachine	20
Motor afzetten	20
Nieuwe spuitmachine inrijden	21
Transport van de spuitmachine	21
De spuitmachine slepen	21
Bedieningsorganen en onderdelen van de spuitmachine	21
Spray Pro™ Monitor	24
Kalibratie van de Spray Pro-monitor	25
De omloopkleppen van de spuitbomen instellen ...	27
Bediening en gebruik van de spuitmachine	28
Onderhoud	30
Aanbevolen onderhoudsschema	30
Controlelijst Dagelijks Onderhoud	31
De spuitmachine opkrikken	32
De wielen/banden controleren	32
Onderhoud van het luchtfilter	32
Motoroliepeil controleren	34
De spuitmachine smeren	35
Brandstoffilter vervangen	36
Transaxle-olie /Hydraulische vloeistof verversen	37
Hydraulisch filter vervangen	37
Tandwielkastolie van pompaandrijving verversen	38
De remmen controleren	38
Parkeerrem afstellen	38
Toespoor voorwiel afstellen	39
Onderhoud van de drijfriem	40
Riem van stuurpomp	40
Bougies vervangen	41
Zekeringen vervangen	42
Onderhoud van de accu	42
Zuigkorf reinigen	44
Vloeistofstroommeter reinigen	44
Opslag	45
Storingen, oorzaak en remedie	46
Problemen met de motor en de machine verhelpen	46
Problemen met het spuitsysteem verhelpen	49
Problemen met de Spray Pro-monitor	50

Inleiding

Lees deze handleiding zorgvuldig, zodat u weet hoe u de machine op de juiste wijze kunt gebruiken en onderhouden. De informatie in deze handleiding kan u en anderen helpen letsel en schade te voorkomen. Hoewel Toro veilige producten ontwerpt en fabriceert, blijft u verantwoordelijk voor het juiste en veilige gebruik van de machine.

Als u service, originele Toro-onderdelen of aanvullende informatie nodig hebt, kunt u contact opnemen met een erkende Service Dealer of met de klantenservice van Toro. U dient hierbij altijd het modelnummer en het serienummer van het product te vermelden. De locatie van het plaatje met het modelnummer en het serienummer van het product is aangegeven op Figuur 1.



Figuur 1

1. Locatie van het modelnummer en het serienummer.

U kunt het modelnummer en het serienummer noteren in de ruimte hieronder:

Modelnr.: _____
Serienr.: _____

In deze handleiding is een systeem gebruikt om mogelijke gevaren aan te duiden en u te attenderen op bijzondere aanwijzingen om lichamelijk (mogelijk dodelijk) letsel van u en anderen te voorkomen. De termen **Gevaar**, **Waarschuwing** en **Voorzichtig** duiden de mate van het risico aan. Ga als regel altijd uiterst voorzichtig te werk.


Gevaar duidt op een zeer gevaarlijke situatie die ernstig letsel of de dood tot gevolg zal hebben wanneer de veiligheidsvoorschriften niet in acht worden genomen.

Waarschuwing duidt op een gevaarlijke situatie die ernstig letsel of de dood tot gevolg kan hebben wanneer de veiligheidsvoorschriften niet in acht worden genomen.

Voorzichtig duidt op een gevaarlijke situatie die licht letsel tot gevolg kan hebben wanneer de veiligheidsvoorschriften niet in acht worden genomen.

Er worden in deze handleiding nog twee woorden gebruikt om u op belangrijke informatie te wijzen. **Belangrijk** attendeert u op bijzondere technische informatie en **Opmerking**: duidt algemene informatie aan die uw bijzondere aandacht verdient.



Veiligheid

Onjuist gebruik of onderhoud door de gebruiker of eigenaar kan letsel veroorzaken. Om het risico van letsel te verminderen, dient u zich aan de volgende veiligheidsinstructies te houden en altijd op het veiligheidssymbool  te letten, dat betekent VOORZICHTIG, WAARSCHUWING of GEVAAR – “instructie voor persoonlijke veiligheid”. Niet-naleving van de instructie kan leiden tot lichamelijk (mogelijk dodelijk) letsel.

Bedrijfsleiding, bestuurders en onderhoudsmonteurs moeten op de hoogte zijn van de volgende standaarden en publicaties (dit materiaal is verkrijgbaar op het aangegeven adres).

- Flammable and Combustible Liquids Code (Reglement voor Brandbare en Explosieve Vloeistoffen): ANSI/NFPA 30
- National Fire Protection Association: ANSI/NFPA #505; Powered Industrial Trucks
National Fire Prevention Association
Barrymarch Park
Quincy, Massachusetts 02269 V.S.
- ANSI/ ASME B56.8 Personal Burden Carriers
American National Standards Institute, Inc.
1430 Broadway
New York, New York 10018, V.S.
- ANSI/UL 558; Internal Combustion Engine Powered Industrial Trucks
American National Standards Institute, Inc.
1430 Broadway
New York, New York 10018 V.S.
of
Underwriters Laboratories
333 Pvingsten Road
Northbrook, Illinois 60062 V.S.



Veilige bediening

	Waarschuwing	
De spuitmachine is geen wegvoertuig en is niet ontworpen, uitgerust of gebouwd voor gebruik op de openbare weg.		

Verantwoordelijkheden van de bedrijfsleiding

- Zorg ervoor dat de bestuurders grondig zijn getraind en bekend zijn met de *Gebruikershandleiding*, Handleiding voor de motor, en alle stickers op de spuitmachine.
- Zorg voor speciale procedures en bedrijfsregels voor ongewone werksomstandigheden (bijvoorbeeld hellingen die te steil zijn voor de spuitmachine).

Chemische veiligheid

 **Waarschuwing** 

Chemische stoffen zijn gevaarlijk en kunnen schadelijk zijn voor de bestuurder, omstanders, dieren, gewassen, de bodem of een ander eigendom.

- **Lees de instructies van de fabrikant van de chemische stoffen voor veilige preparatie, gebruik en verwijdering van de chemische stoffen en volg ze nauwgezet op.**
- **Zorg ervoor dat de stoffen niet in aanraking komen met de huid: in geval van huidcontact, moet u de huid onmiddellijk afspoelen met schoon water en een reinigingsmiddel.**
- **Draag een veiligheidsbril of andere beschermende uitrusting volgens de instructies van de fabrikant van de chemische stoffen.**

- Zorg ervoor dat u een goede training hebt gekregen voordat u omgaat met chemische stoffen.
- Gebruik de juiste chemische stof voor het werk.
- Houd u aan de instructies van de fabrikant voor het veilig gebruik van de chemische stof.
- Zorg voor een goede ventilatie van de ruimte waar u werkt met chemische stoffen.
- Draag een veiligheidsbril of andere beschermende uitrusting volgens de instructies van de fabrikant van de chemische stoffen. Zorg ervoor dat uw huid zoveel mogelijk is bedekt als u chemische stoffen gebruikt.
- Zorg ervoor dat er schoon water voorhanden is, in het bijzonder als u de spuittank vult.
- Niet eten, drinken of roken als u met chemische stoffen werkt.
- Was altijd uw handen en onbedekte lichaamsdelen zo snel mogelijk nadat u de werkzaamheden hebt beëindigd.



- Voer ongebruikte chemische stoffen en verpakkingen voor chemische stoffen af volgens de instructies van de fabrikant en de plaatselijk geldende voorschriften.
- Chemische stoffen en dampen in de tank zijn gevaarlijk; blijf altijd buiten de tank en houd uw hoofd nooit boven of in de opening.

Voor het gebruik

- U mag de machine pas in gebruik nemen, nadat u deze handleiding hebt gelezen en de inhoud ervan hebt begrepen.
- Laat kinderen **nooit** de spuitmachine besturen. Iedereen die de machine gebruikt, moet in het bezit van een rijbewijs zijn.
- Laat volwassenen **nooit** de spuitmachine gebruiken zonder dat zij eerst de gebruikershandleiding hebben gelezen en deze hebben begrepen. Deze machine mag uitsluitend worden gebruikt door getrainde en bevoegde personen. Alle bestuurders moeten lichamelijk en geestelijk in staat zijn de machine te besturen.
- Deze spuitmachine is **uitsluitend** bedoeld voor vervoer van de bestuurder. Vervoer **nooit** passagiers op de spuitmachine.
- Bestuur de machine **nooit** als u onder invloed van drugs of alcohol verkeert. Ook receptgeneesmiddelen en medicijnen tegen verkoudheid kunnen slaperigheid veroorzaken.
- Bestuur de machine niet als u moe bent. Neem af en toe pauze. Het is zeer belangrijk dat u te allen tijde alert bent.
- Zorg ervoor dat u vertrouwd raakt met de bedieningsorganen en weet hoe u de motor snel kunt stoppen.
- Zorg ervoor dat alle veiligheidsschermen, veiligheidsvoorzieningen en stickers op hun plaats zitten. Als veiligheidsschermen, veiligheidsvoorzieningen of stickers in slechte staat verkeren, onleesbaar zijn of beschadigd raken, moet u deze herstellen of vervangen, voordat u de machine gaat gebruiken.
- Draag altijd stevige schoenen. Draag geen sandalen, tennisschoenen of gym schoenen als u de machine gebruikt. Draag geen losse kleding of sieraden die kunnen worden gegrepen door bewegende onderdelen en lichamelijk letsel kunnen veroorzaken.
- Het verdient aanbeveling een veiligheidsbril, veiligheidschoenen, een helm en een lange broek te dragen. Dit is verplicht op grond van diverse plaatselijke veiligheidsvoorschriften en verzekeringsbepalingen.

- Rij niet als het donker is, vooral niet op onbekend terrein. Als u toch in het donker moet rijden, rij dan voorzichtig en steek de koplampen aan. Overweeg ook extra verlichting te gebruiken.
- Wees uiterst voorzichtig als u om mensen heen moet rijden. Let altijd goed op waar omstanders zich kunnen bevinden.
- Alvorens de spuitmachine in gebruik te nemen, moet u altijd de delen van de machine controleren die speciaal worden genoemd in het hoofdstuk “Voor het gebruik” van deze handleiding, blz. 20. Als er iets niet in orde is, mag u de machine **niet** gebruiken. Zorg ervoor dat het probleem is verholpen voordat u de machine of het werktuig gaat gebruiken.
- Zorg ervoor dat alle aansluitstukken van de vloeistofleidingen goed vastzitten en alle slangen en leidingen in goede staat verkeren voordat u druk zet op het systeem.
- Benzine is uiterst ontvlambaar. Wees daarom voorzichtig als u ermee omgaat.
 - Gebruik een goedgekeurde benzinecontainer.
 - Als de motor draait of heet is, mag u de dop niet van de benzinetank verwijderen.
 - Rook nooit als u omgaat met benzine.
 - Vul de benzinetank tot ongeveer 2,5 cm vanaf de bovenkant van de tank (de onderkant van de vulbuis). Doe dit in de open lucht. Niet te vol vullen.
 - Neem eventueel gemorste benzine op.
- Als de spuitmachine niet veilig wordt gebruikt, kan dit leiden tot een ongeluk, omkiepen van de machine en ernstig lichamelijk of dodelijk letsel. Rij voorzichtig. U kunt op de volgende manieren voorkomen dat de machine omkiept of dat u de controle over de machine verliest:
 - Ga zeer voorzichtig te werk, verminder uw snelheid en blijf op een veilige afstand van zandkuilen, greppels, sloten, hellingen en onbekend terrein of terrein waarvan de bodemomstandigheden of het reliëf abrupte veranderingen vertonen.
 - Let op kuilen of andere verborgen gevaren.
 - Wees extra voorzichtig als u de spuitmachine gebruikt op een nat oppervlak, in ongunstige weersomstandigheden en bij hogere snelheden of als de machine volledig belast is. De stoptijd en de remweg zullen groter zijn als de machine volledig is belast.
 - Vermijd plotseling stoppen en starten. Zet de machine niet van de achteruit-stand in de vooruit-stand of van de vooruit-stand in de achteruit-stand voordat de machine volledig tot stilstand is gekomen.
 - Verminder uw snelheid voordat u een bocht maakt. Maak geen scherpe bochten en vermijd abrupte manoeuvres of andere riskante handelingen tijdens het rijden, waardoor u de controle over de machine kunt verliezen.
 - Voordat u achteruitrijdt, moet u achterom kijken om er zeker van te zijn dat er zich niemand achter de machine bevindt. Rij langzaam achteruit.
 - Let op het verkeer bij het oversteken en in de buurt van de openbare weg. Verleen altijd voorrang aan voetgangers en andere voertuigen. Deze machine is **niet** bestemd voor gebruik op de openbare weg. Geef altijd aan dat u afslaat, of stop bijtijds zodat anderen weten wat u gaat doen. Houd u aan alle verkeersregels en verkeersvoorschriften.
 - De elektrische en uitlaatsystemen van de machine kunnen vonken veroorzaken waardoor explosief materiaal tot ontbranding kan komen. Blijf altijd met de machine uit de buurt van een omgeving waar zich stof of dampen in de lucht bevinden die tot explosie kunnen komen.
 - Als u niet zeker weet of u de machine veilig kunt gebruiken, moet u het **werk staken** en contact opnemen met de bedrijfsleiding.
- Raak de motor of de geluiddemper niet aan als de motor loopt of direct nadat u deze heeft afgezet. Deze kunnen heet zijn en brandwonden veroorzaken.

Tijdens het gebruik

 Waarschuwing 
<p>De uitlaatgassen van de motor bevatten koolmonoxide, een reukloos, dodelijk gif.</p> <p>Laat de motor niet binnenshuis of in een afgesloten ruimte draaien.</p>

- De bestuurder moet op de stoel blijven zitten als de spuitmachine in beweging is. De bestuurder moet indien mogelijk het stuurwiel met beide handen vasthouden. Houd uw armen en benen te allen tijde binnen de spuitmachine.
- Kijk altijd goed uit en vermijd laag overhangende objecten, zoals boomtakken, deurposten en voetgangersbruggen. Let erop dat u voldoende ruimte boven uw hoofd heeft, zodat de machine zonder problemen kan passeren en uw hoofd niets raakt.

- Als de spuitmachine abnormaal trilt, moet u onmiddellijk stoppen, wachten tot alle bewegende delen tot stilstand zijn gekomen en de machine op beschadigingen controleren. Repareer alle schade voordat u de machine weer in gebruik neemt.
- Voordat u de bestuurdersstoel verlaat:
 - A. Breng de machine tot stilstand.
 - B. Zet de schakelhendel in de neutraalstand en stel de parkeerrem in werking.
 - C. Draai het contactsleuteltje op Uit.
 - D. Verwijder het contactsleuteltje.

Opmerking: Als de spuitmachine op een helling staat, moet u de wielen blokkeren nadat u de machine hebt verlaten.

Remmen

- Verminder uw snelheid als u een obstakel nadert. Dit geeft u extra tijd om te stoppen of te draaien. Als u een obstakel raakt, kunnen de machine en de lading worden beschadigd. En wat belangrijker is, u kunt letsel oplopen.
- Het maximaal toelaatbare totaalgewicht van een voertuig heeft een belangrijke invloed op uw vermogen de machine tot stilstand te brengen en/of te draaien. Bij een zwaardere lading en zwaardere hulpstukken wordt het moeilijker de machine tot stilstand te brengen of te draaien. Hoe zwaarder de lading, des te meer tijd het kost de machine tot stilstand te brengen.
- Het gazon en het wegdek zijn veel gladder als zij nat zijn. De stoptijd op een nat oppervlak kan 2 tot 4 maal langer zijn dan op een droog oppervlak. Als u door staand water rijdt dat diep genoeg is om de remmen nat te laten worden, zullen zij pas goed functioneren als zij weer droog zijn. Nadat u door water hebt gereden, moet u de remmen testen om er zeker van te zijn, dat zij naar behoren functioneren. Als dat niet het geval is, moet u langzaam rijden, terwijl u lichte druk uitoefent op het rempedaal. Hierdoor drogen de remmen.

Gebruik op hellingen of oneffen terrein

Als u de spuitmachine op een helling gebruikt, bestaat de kans dat deze omslaat of gaat rollen. Ook bestaat de kans dat de motor afslaat of dat de machine op een helling vaart verliest. Hierdoor kan lichamelijk letsel ontstaan.

- Geef niet te snel gas en trap niet abrupt op het rempedaal als u achteruit een helling afrijdt, zeker niet als u een lading vervoert.
- Rij nooit dwars over een steile helling; u moet deze helling altijd in een rechte lijn op- of afrijden of er omheen gaan.
- Als de motor afslaat of als de machine vaart begint te verliezen terwijl u een helling oprijdt, moet u voorzichtig het rempedaal indrukken en de helling langzaam achterwaarts in een rechte lijn afrijden.
- Draaien als u een helling op- of afrijdt, kan gevaarlijk zijn. Als u moet draaien op een helling, dient u dit langzaam en voorzichtig te doen. Maak nooit een scherpe of snelle bocht op een helling.
- Een zware lading heeft invloed op de stabiliteit van de machine. Verminder het gewicht van de lading en neem gas terug als u op een helling rijdt.
- Stop niet op een helling, zeker niet als u een lading vervoert. Stoppen tijdens de afdaling van een helling kost meer tijd dan op vlak terrein. Als u de spuitmachine tot stilstand moet brengen, mag u de snelheid niet te abrupt veranderen, omdat dan de kans bestaat dat de machine omslaat of gaat rollen. Trap niet te abrupt op het rempedaal als u achterwaarts rolt, omdat de machine dan kan omslaan.
- Wij adviseren u ten sterkste de optionele omkiepbeveiliging te monteren als u op heuvelachtig terrein moet werken. Als u een machine met omkiepbeveiliging gebruikt, moet u altijd de veiligheidsgordel omdoen.
- Neem gas terug en verminder de lading als u moet rijden op oneffen terrein en vlak langs wegranden, kuilen en andere onverwachte veranderingen in het terrein. De lading kan gaan schuiven waardoor de machine haar stabiliteit verliest.



Waarschuwing



Onverwachte veranderingen in het terrein kunnen leiden tot abrupte bewegingen van het stuurwiel die letsel aan handen en armen kunnen veroorzaken.

- **Verminder uw snelheid als u op oneffen terrein en vlak langs wegranden rijdt.**
- **Houd het stuurwiel losjes vast aan de rand. Houd uw handen niet op de spaken van het stuurwiel.**

De machine beladen

Het gewicht van de lading kan verandering brengen in het zwaartepunt en de wijze waarop u de spuitmachine moet gebruiken. Om te voorkómen dat u de controle over de machine verliest waardoor lichamenlijk letsel kan ontstaan, moet u de volgende richtlijnen in acht nemen:

- Verminder het gewicht van de lading als u op een helling of oneffen terrein rijdt, om te voorkomen dat de machine omkiept of omslaat.
- Denk erom dat een vloeibare lading kan gaan schommelen. Dit gebeurt meestal als u draait, een helling op- of afrijdt, plotseling uw snelheid wijzigt of als u over oneffen terrein rijdt. Als de lading gaat schommelen, kan de machine omslaan.
- Als u een zware lading vervoert, moet u de snelheid verminderen en ervoor zorgen dat de remweg lang genoeg is. Trap niet abrupt op het rempedaal. Wees extra voorzichtig op hellingen.
- Wees erop bedacht dat een zware lading de remweg verlengt en de mogelijkheid vermindert om snel te draaien zonder om te slaan.

Onderhoud

- De spuitmachine mag uitsluitend worden onderhouden, gerepareerd, afgesteld of geïnspecteerd door vakbekwame en erkende technici.
- Voordat u onderhoudswerkzaamheden aan de machine verricht of deze afstelt, moet u de motor afzetten, de parkeerrem in werking stellen en het sleutelje uit het contact verwijderen om te voorkomen dat iemand per ongeluk de motor start.
- Om de machine in goede conditie te houden, moet u ervoor zorgen dat alle moeren, bouten en schroeven goed zijn vastgedraaid.
- Om het risico van brand te verminderen, moet u de omgeving van de motor vrij van overtollig vet, gras, bladeren en aangekoekt vuil houden.
- Controleer nooit met een open vuur het peil van de brandstof of het accuzuur, of een lekkage.
- Als de motor moet lopen om onderhouds- of afstelwerkzaamheden uit te voeren, moet u uw kleding, handen, voeten en andere lichaamsdelen uit de buurt van de motor en bewegende delen houden. Houd iedereen op afstand.

- Gebruik geen open bakken met brandstof of ontvlambare reinigingsvloeistoffen om onderdelen schoon te maken.
- **Stel** de rijsnelheidsregelaar **niet af**. Ten behoeve van de veiligheid en een nauwkeurige afstelling moet u de rijsnelheid laten controleren door een erkende Toro-dealer.
- Houd lichaam en handen uit de buurt van kleine lekgaten of spuitmonden waaruit onder hoge druk vloeistof ontsnapt. U kunt lekken opsporen met behulp van karton of papier. Vloeistof die onder druk ontsnapt, kan door de huid heen dringen en letsel veroorzaken en dient binnen enkele uren operatief te worden verwijderd door een gespecialiseerde chirurg omdat anders gangreen kan ontstaan.
- Indien belangrijke reparaties nodig zijn of hulp is vereist, moet u contact opnemen met een erkende Toro-dealer.
- Om de beste prestaties te verkrijgen en er zeker van te zijn dat de machine veilig kan worden gebruikt, moet u ter vervanging altijd originele onderdelen en accessoires van Toro aanschaffen. Gebruik ter vervanging nooit onderdelen en accessoires van andere fabrikanten, omdat dit gevaarlijk kan zijn. Elke verandering aan deze spuitmachine die gevolgen heeft voor de werking, prestaties, levensduur of het gebruik van de machine, kan lichamenlijk of dodelijk letsel veroorzaken. Dergelijke veranderingen kunnen ertoe leiden dat de garantie op het product komt te vervallen.

Geluidsdruk

Deze machine oefent een geluidsdruk van 82 dBA uit op het gehoor van de bestuurder, gebaseerd op metingen bij identieke machines volgens procedures zoals vastgelegd in Richtlijn 98/37/EG.

Trilling

Deze machine heeft een maximaal trillingsniveau van 2,5 m/s² op de handen en armen, gebaseerd op metingen bij identieke machines volgens procedures zoals vastgelegd in Richtlijn 98/37/EG.

Deze machine heeft een maximaal trillingsniveau van 0,5 m/s² op het hele lichaam, gebaseerd op metingen bij identieke machines volgens procedures zoals vastgelegd in Richtlijn 98/37/EG.

Veiligheids- en instructiestickers

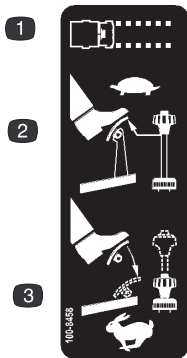


Veiligheidsstickers en veiligheidsinstructies zijn gemakkelijk zichtbaar voor de bestuurder en bevinden zich bij plaatsen waar gevaar kan ontstaan. Vervang alle beschadigde of verdwenen stickers.



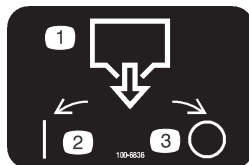
104-7634

1. Lees de *Gebruikershandleiding*.



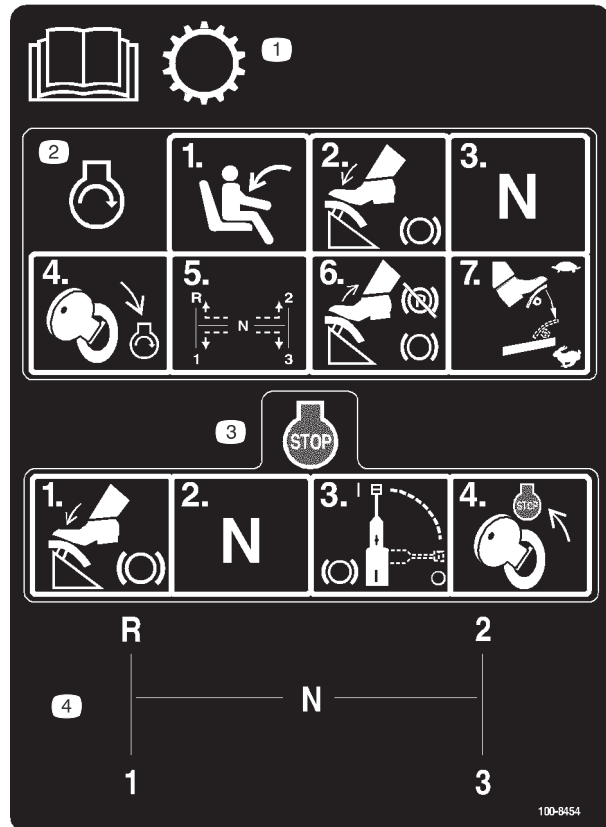
100-8458

1. Snelheid van de machine
2. Om de machine in te stellen op een lage snelheid, moet u gas minderen en de snelheidsbegrenzer omhoog trekken.
3. Om de machine in te stellen op een hoge snelheid, moet u het gaspedaal intrappen en de snelheidsbegrenzer omlaag duwen.



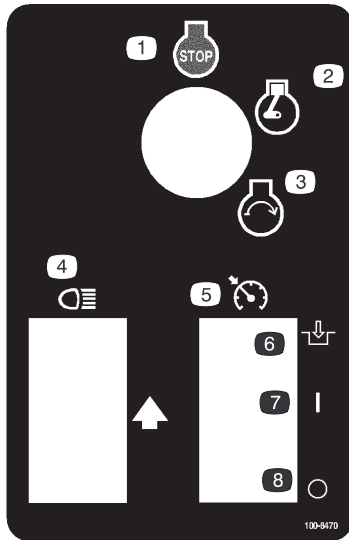
100-6836

1. Tank aftappen
2. Aan
3. Uit



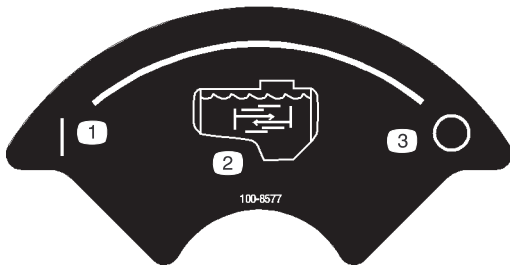
100-8454

1. Lees de *Gebruikershandleiding* voor informatie over de transmissie.
2. Om de motor te starten, moet u plaats nemen op de bestuurdersstoel, de rem intrappen, de schakelhendel in de neutraalstand zetten en het contactsleuteltje op Motor-starten draaien. Vervolgens moet u de schakelhendel in de gewenste stand zetten, het rempedaal laten opkomen en de parkeerrem vrijzetten, en het gaspedaal intrappen totdat de machine gewenste snelheid heeft bereikt.
3. Om de motor af te zetten, moet u het rempedaal intrappen, de schakelhendel in de neutraalstand zetten en het contactsleuteltje op Motor-afzetten draaien.
4. Schakelpatroon van schakelhendel



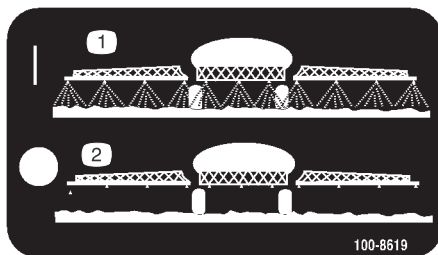
100-8470

- | | |
|---------------------|---|
| 1. Motor – Afzetten | 5. Motortoerentalregelaar van neutraalstand |
| 2. Motor – Lopen | 6. Inschakelen |
| 3. Motor – Starten | 7. Aan |
| 4. Koplampen | 8. Uit |



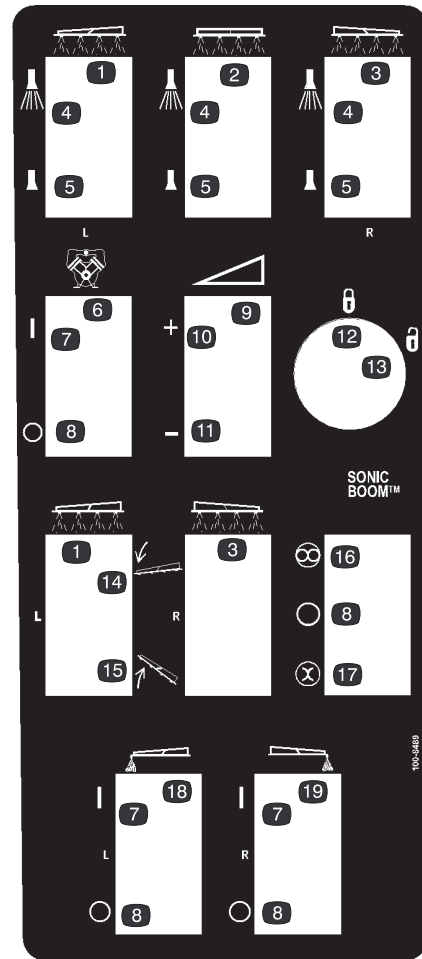
100-8577

- | | |
|-----------|--------|
| 1. Aan | 3. Uit |
| 2. Mengem | |



100-8619

- | | |
|----------------|----------------|
| 1. Spuiten Aan | 2. Spuiten Uit |
|----------------|----------------|



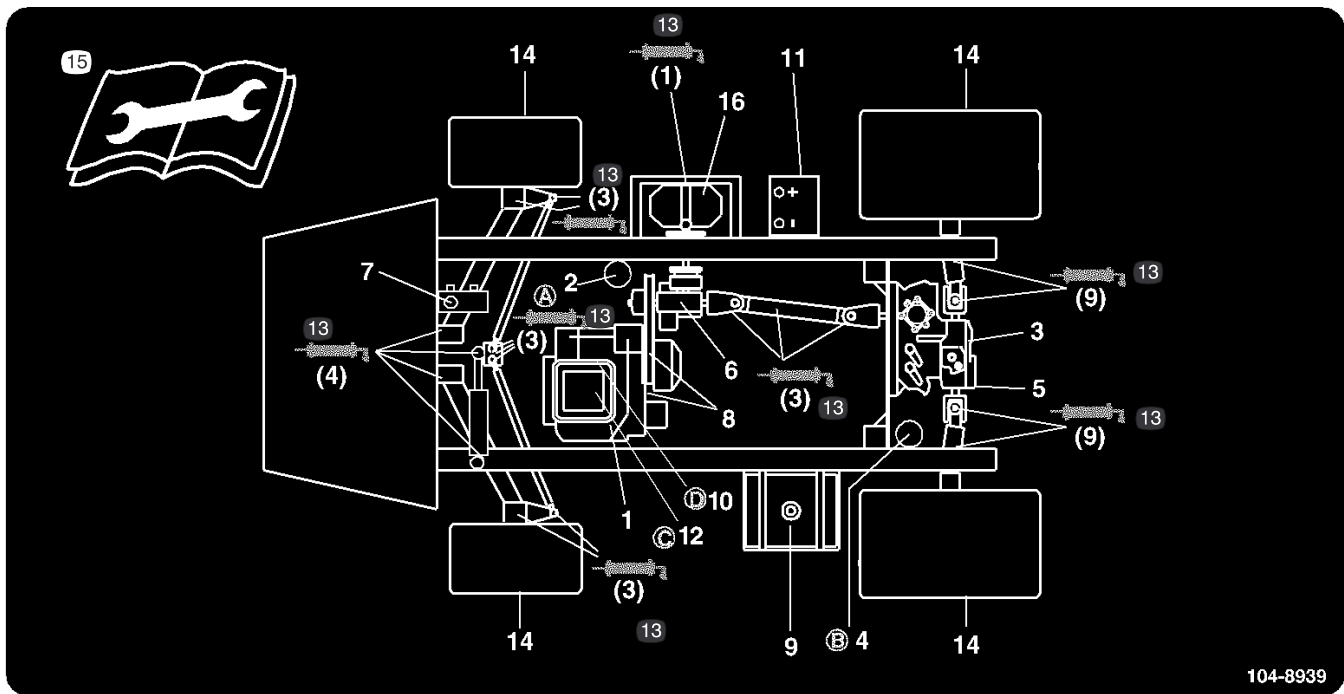
100-8489

- | | |
|--|--|
| 1. Linker spuitboom | 11. Verminderen |
| 2. Middelste spuitboom | 12. Vergrendeld |
| 3. Rechter spuitboom | 13. Ontgrendeld |
| 4. Spuiten Aan | 14. Spuitboom neerlaten |
| 5. Spuiten Uit | 15. Spuitboom opheffen |
| 6. Pomp | 16. Automatisch |
| 7. Aan | 17. Handmatig |
| 8. Uit | 18. Schuimmarkeerder van linker spuitboom |
| 9. Continu verstelbare regeling, spuitdruk | 19. Schuimmarkeerder van rechter spuitboom |
| 10. Verhogen | |



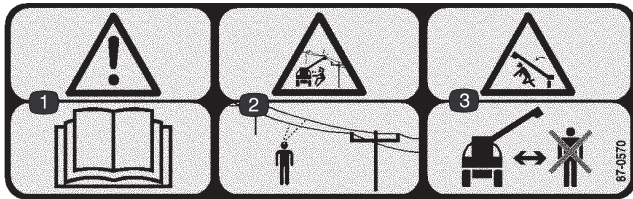
100-8386

- | | |
|--------------|-------------|
| 1. Brandstof | 3. Half vol |
| 2. Leeg | 4. Vol |



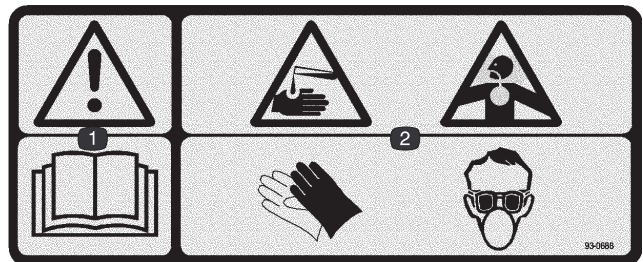
104-8939

- | | | | |
|--|-------------------------------------|------------------------------------|---|
| 1. Motoroliepeil (peilstok) | 5. Hydraulische zeef | 9. Brandstof, uitsluitend loodvrij | 14. Bandenspanning |
| 2. Motoroliefilter | 6. Oliepeil in versnellingsbak | 10. Brandstoffilter | 15. Lees de instructies alvorens service- of onderhoudswerkzaamheden uit te voeren. |
| 3. Peil transaxle-olie/hydraulische vloeistof (peilstok) | 7. Remvloeistof | 11. Accu | 16. Pomp |
| 4. Filter voor transaxle-olie/hydraulische vloeistof | 8. Riemen, besturing en aandrijving | 12. Luchtfilter | |
| | | 13. Smeervet | |



87-0570

1. Waarschuwing – Lees de *Gebruikershandleiding*.
2. Gevaar voor elektrische schok, bovengrondse elektrische leidingen – Kijk uit voor bovengrondse elektrische leidingen.
3. Ledematen kunnen bekneld raken, spuitboom – Houd omstanders op een veilige afstand van de machine.



93-0688

1. Waarschuwing – Lees de *Gebruikershandleiding*.
2. Risico van bijtende vloeistof/chemische brandwonden en inademing van gas – Bedek de huid en draag een veiligheidsbril, handschoenen en adembescherming.



100-8621

1. Waarschuwing – Lees de *Gebruikershandleiding*.
2. Machine kan kantelen – Verminder uw snelheid op oneffen terrein en als u een bocht maakt.
3. De maximale lading mag niet zwaarder zijn dan 585 kg terwijl het gewicht van de bestuurder en de accessoires niet meer dan 158 kg mag bedragen; de machine weegt 572 kg en het maximaal toelaatbare totaalgewicht van de machine mag niet meer dan 1589 kg zijn.
4. Kans op vallen en letsel aan armen en benen – Vervoer geen passagiers aan boord en houd uw armen en benen te allen tijde binnen de machine.
5. Om de motor af te zetten, moet u het rempedaal intrappen, de schakelhendel in de neutraalstand zetten, de parkeerrem in werking zetten, het rempedaal laten opkomen en het contact-sleuteltje op Motor-afzetten draaien. Vervolgens verwijdert u het sleuteltje.

Specificaties

Opmerking: Specificaties en ontwerp kunnen zonder voorafgaande kennisgeving worden gewijzigd.

Basisgewicht	571,5 kg
Gewicht met standaard spuitsysteem, leeg, zonder bestuurder	739 kg
Gewicht met standaard spuitsysteem, vol, zonder bestuurder	1406 kg
Maximaal toelaatbaar totaalgewicht van machine (op horizontaal oppervlak)	1587,6 kg
Tankinhoud	605,6 liter
Totale breedte zonder standaard spuitsysteem	142 cm
Totale breedte met standaard spuitsysteem	305 cm
Totale hoogte met standaard spuitsysteem tot de bovenkant van de tank	109 cm
Totale hoogte met standaard spuitsysteem tot de bovenkant van de spuitbomen als die zijn opgeslagen in een kruispatroon	188 cm
Afstand tot de grond	11,4 cm
Wielbasis	157 cm

Optionele apparatuur

Toro levert optionele apparatuur en accessoires die u afzonderlijk kunt aanschaffen en op uw spuitmachine kunt installeren. Neem contact op met een erkende Service Dealer voor een complete lijst met optionele apparatuur die momenteel verkrijgbaar is voor uw machine.

Montage

Opmerking: Bepaal vanuit de normale bedieningspositie de linker- en rechterzijde van de machine.

Om de spuitmachine te gebruiken, **moet u een spuitboomset en spuitdoppen aanschaffen en installeren**. Neem voor informatie over de verkrijgbare spuitboomsets en accessoires contact op met een erkende Toro-dealer. Nadat u de spuitbomen en spuitdoppen hebt geïnstalleerd en voordat u de spuitmachine voor de eerste keer gaat gebruiken, moet u de omloopkleppen van de spuitbomen instellen zodat de druk en de gebruiksdosis voor alle spuitbomen hetzelfde blijft als u een of meer spuitbomen hebt uitgeschakeld. Zie De omloopkleppen van spuitbomen instellen, blz. 27.

 Voorzichtig 	
<p>Als er geen spuitboomset is geïnstalleerd, bestaat de kans dat de spuitmachine chemische stoffen uit de kleppen van de spuitbomen verspreidt, die lichamelijk letsel of materiële schade kunnen veroorzaken.</p>	
<p>U mag de spuitmachine nooit gebruiken zonder spuitboomset en spuitdoppen.</p>	

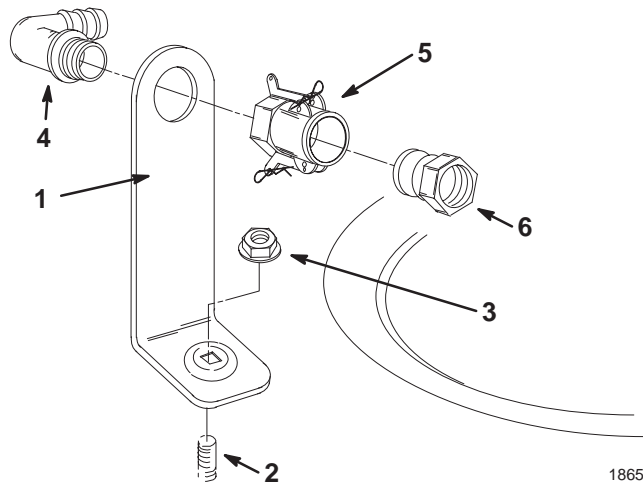
Losse onderdelen

Opmerking: Gebruik onderstaande lijst om te controleren of alle onderdelen zijn geleverd.

Omschrijving	Hoeveelheid	Gebruik
90 ° elleboogfitting	1	Montage van de anti-overloopaansluiting.
Snelkoppeling	1	
Slangadapter	1	
Beugel voor slangaansluiting	1	
Flensmoer, 5/16 inch	1	
R-pennen	2	
Spray Pro-monitor	1	Montage van de Spray Pro-monitor
Beugel	1	
Flens-kopbout, 3/4 inch	2	
Flensmoer, 1/4 inch	2	
Knop	2	
Ring	2	
Rijtuigschroef	2	
Sleuteltje	2	Gebruiken in contactschakelaar.
Gebruikershandleiding	1	Lezen voordat de machine in gebruik wordt genomen.
Gebruikershandleiding van motor	1	
Instructievideo	1	Bekijken voordat de machine in gebruik wordt genomen.
Onderdelencatalogus	1	Gebruiken bij het bestellen van reserveonderdelen.
Registratiekaart	1	Invullen en opsturen naar Toro.
Inspectieformulier	1	Invullen en opslaan in uw klantendossier.

Montage van de anti-overloopaansluiting

1. Verwijder de rubberen dop van de bout van de tankbeugel (Fig. 2).



Figuur 2

- | | |
|---------------------------------|------------------------|
| 1. Beugel voor slangaansluiting | 4. 90° elleboogfitting |
| 2. Bout | 5. Snelkoppeling |
| 3. Flensmoer, 5/16 inch | 6. Slangadapter |

2. Plaats de beugel van de slangaansluiting op de bout en zet deze vast met een flensmoer (5/16 inch) (Fig. 2).

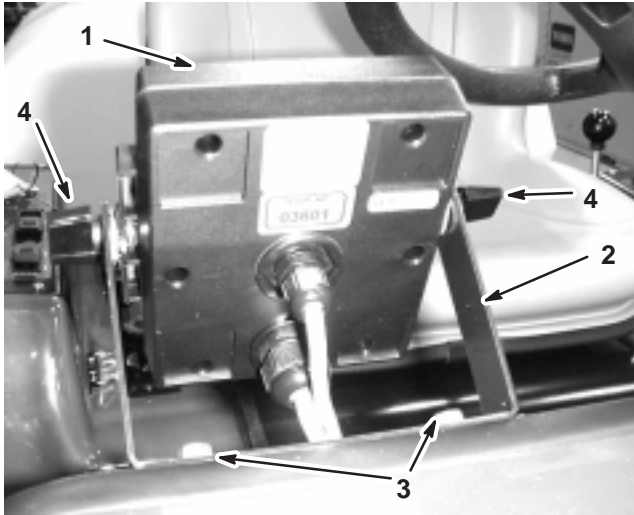
3. Steek het draadeinde van de 90° elleboogfitting door de beugel en draai hierop de snelkoppeling zodat deze vastzit aan de beugel (Fig. 2).

Opmerking: Monteer de elleboogfitting met het open uiteinde naar de opening van de tank zodat het water in de tank loopt als u deze vult.

4. Monteer de slangadapter in de snelkoppeling (Fig. 2).
5. Zet de slangadapter vast door de hendels naar de adapter te draaien en de hendels vervolgens te borgen met de R-pennen.

Montage van de Spray Pro-monitor

1. Monteer de beugel van de monitor op het dashboard (Fig. 3) met 2 flens-kopbouten (1/4 x 3/4 inch) en 2 flensmoeren (1/4 inch).

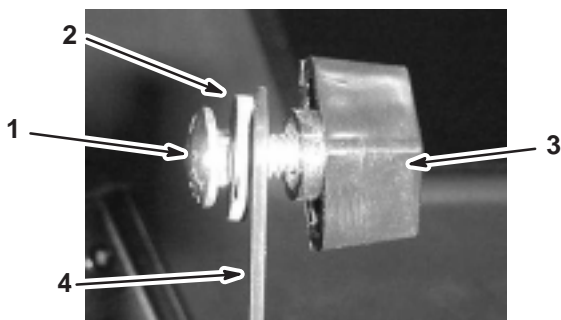


Figuur 3

- | | |
|----------------------|-------------------------------------|
| 1. Spray Pro-monitor | 3. Flens-kopbout,
1/4 x 3/4 inch |
| 2. Beugel | 4. Knop |

2. Plaats de 2 rijtuigschroeven, de rubberen ringen en de knoppen losjes op de beugel zoals wordt getoond in Figuren 3 en 4.

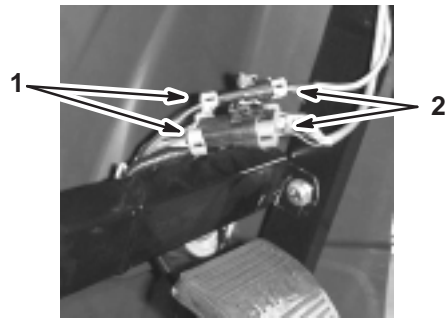
Opmerking: Monteer de rijtuigschroeven en de rubberen ringen aan de binnenkant van de beugel en de knoppen aan de buitenkant ervan.



Figuur 4

- | | |
|-------------------|-----------|
| 1. Rijtuigschroef | 3. Knop |
| 2. Rubberen ring | 4. Beugel |

3. Verwijder de grote pakkingring uit het gat in het dashboard en voer de kabels van de monitor door de pakkingring en het dashboard.
4. Monteer de pakkingring in het dashboard.
5. Monteer de Spray Pro-monitor op de flenskopbouten (Fig. 3) en draai de knoppen aan om de monitor vast te zetten.
6. Sluit de Spray Pro-stekkers aan op de stekkers onder het dashboard (Fig. 5).



Figuur 5

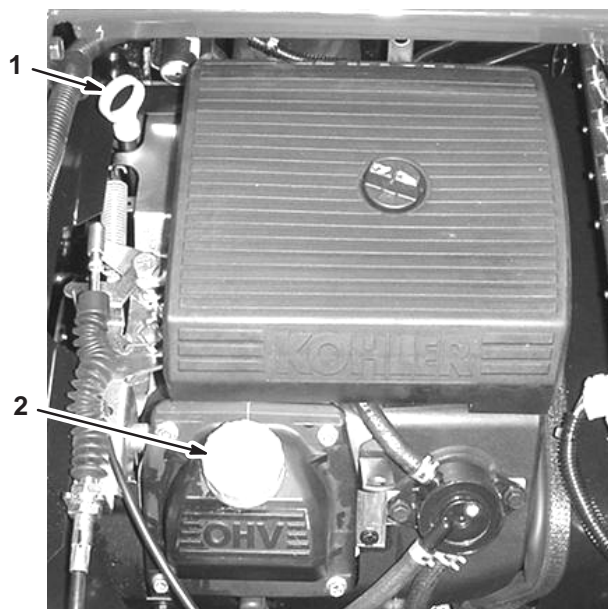
- | | |
|-----------------------------------|----------------------------|
| 1. Stekkers van de
sputmachine | 2. Stekkers van de monitor |
|-----------------------------------|----------------------------|

Voor het gebruik

Motoroliepeil controleren

Het carter van de motor is in de fabriek gevuld met olie. Desondanks dient u het oliepeil te controleren voordat u de motor voor de eerste keer start en nadat het gelopen heeft.

1. Plaats de machine op een horizontaal oppervlak.
2. Verwijder de peilstok en veeg deze af met een schone doek (Fig. 6). Steek de peilstok in de buis. Let erop dat de peilstok er volledig in schuift. Haal de peilstok eruit en controleer het oliepeil.



Figuur 6

1. Peilstok
 2. Dop van vulbuis
-
3. Als het oliepeil te laag is, moet u de vuldop losmaken van het klepdeksel (Fig. 6) en voldoende olie bijvullen totdat het peil de VOL-markering op de peilstok bereikt; zie Motoroliepeil controleren, blz. 34, voor juiste type olie en viscositeit. Vul de olie langzaam bij en controleer daarbij veelvuldig het peil. **Niet te vol vullen.**
 4. Plaats de peilstok weer stevig op zijn plaats.

Bandenspanning controleren

U moet de bandenspanning om de 8 bedrijfsuren of dagelijks controleren om er zeker van te zijn dat deze correct is. Breng de banden op een spanning van 124 kPa (18 psi). Controleer de banden ook op slijtage of schade.

Brandstof bijvullen



Gevaar



In bepaalde omstandigheden is benzine uiterst ontvlambaar en zeer explosief. Brand of explosie van benzine kan brandwonden bij u of anderen en materiële schade veroorzaken.

- Vul de brandstoftank in de open lucht wanneer de motor koud is. Eventueel gemorste benzine opnemen.
- Vul de brandstoftank niet helemaal vol. Vul de brandstoftank tot maximaal 2,5 cm vanaf de onderkant van de vulbuis. Deze ruimte in de tank is nodig voor het uitzetten van de brandstof.
- Rook nooit wanneer u met benzine bezig bent en houd de brandstof weg van open vlammen of vonken, die benzinedampen kunnen doen ontbranden.
- Benzine in een goedgekeurd vat of blik en buiten bereik van kinderen bewaren. Koop nooit meer benzine dan u in 30 dagen kunt opmaken.
- Benzinevaten altijd op de grond en uit de buurt van de spuitmachine zetten alvorens de tank bij te vullen.
- Benzinevaten niet in een vrachtwagen of aanhanger vullen, omdat bekleding of kunststof beplating het vat kunnen isoleren wat de afvoer van statische lading kan bemoeilijken.
- Als het praktisch mogelijk is, kunt u het best een machine met een benzinemotor eerst van de vrachtwagen of aanhanger halen en bijtanken als de machine met de wielen op de grond staat.
- Als dit niet mogelijk is, verdient het de voorkeur dergelijke voertuigen op een truck of aanhanger bij te vullen uit een draagbaar vat, niet met behulp van een vulpistool van een pomp.
- Als u een vulpistool moet gebruiken, dient u de vulpijp voortdurend in contact met de rand van de brandstoftank of de opening van het vat te houden, totdat u klaar bent met bijvullen.

Aanbevolen benzine

Gebruik **loodvrije**, normale schone benzine voor auto's (octaangetal minimaal 87). Gelode benzine kan worden gebruikt als loodvrije benzine niet verkrijgbaar is.

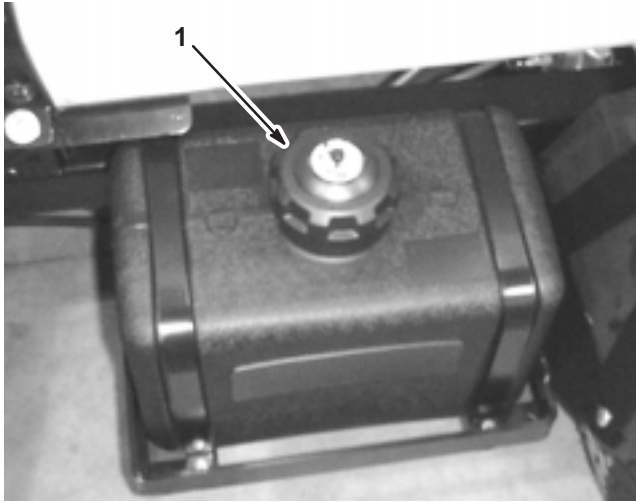
Belangrijk Gebruik nooit benzine die **methanol** bevat, gasohol die meer dan 10 % ethanol bevat, superbenzine of wasbenzine omdat dit kan leiden tot schade aan het brandstofsysteem van de motor.

Brandstoftank vullen

De inhoud van de brandstoftank is ongeveer 21 liter.

Opmerking: De dop van de brandstoftank is voorzien van een meter die het brandstofpeil aangeeft; controleer dit geregeld.

1. Motor afzetten en parkeerrem in werking stellen.
2. Maak de omgeving van de dop van de brandstoftank schoon (Fig. 7).



Figuur 7

1. Dop van brandstoftank

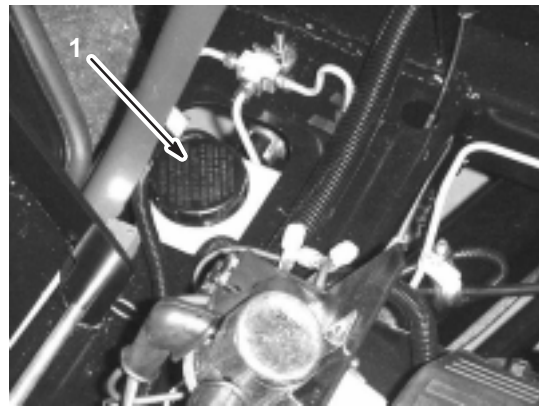
3. Verwijder de dop van de brandstoftank.
4. Vul de benzinetank tot ongeveer 2,5 cm vanaf de bovenkant van de tank (de onderkant van de vulbuis). Deze ruimte is nodig voor het uitzetten van de benzine. **Niet te vol vullen.**
5. Draai de tankdop stevig vast.
6. Gemorste brandstof opnemen.

Luchtinlaatrooster controleren

Indien nodig dient u het luchtinlaatrooster op de voorkant van de motor om de 8 bedrijfsuren te controleren en te reinigen.

Remvloeistofpeil controleren

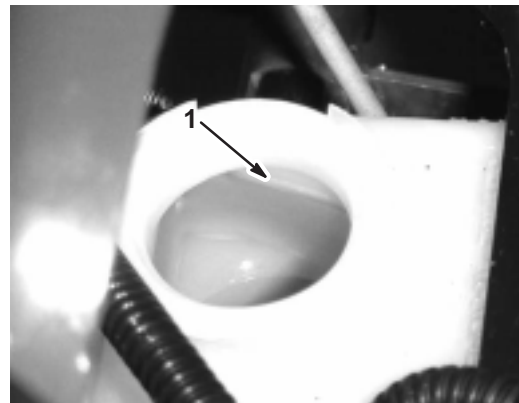
Het reservoir voor de remvloeistof is in de fabriek gevuld met DOT 3 remvloeistof. Controleer elke dag het remvloeistofpeil voordat u de motor start.



Figuur 8

1. Reservoir voor remvloeistof

1. Parkeer de spuitmachine op een horizontaal oppervlak, stel de parkeerrem in werking, schakel de pomp uit, zet de motor af en verwijder het sleuteltje uit het contact.
2. Het vloeistofpeil moet tot aan de VOL-streep op het reservoir staan (Fig. 9).



Figuur 9

1. VOL-streep

3. Als het vloeistofpeil te laag is, moet u de omgeving van de dop van het reservoir reinigen, de dop verwijderen en het reservoir vullen tot het correcte niveau. **Niet te vol vullen.**

Transaxle-olie/Hydraulische vloeistof controleren

1. Parkeer de spuitmachine op een horizontaal oppervlak, stel de parkeerrem in werking, schakel de pomp uit, zet de motor af en verwijder het sleuteltje uit het contact.
2. Verwijder de peilstok van de transaxle en veeg deze af met een schone doek (Fig. 10).



Figuur 10

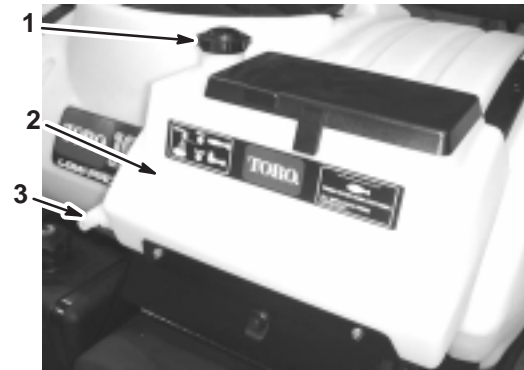
1. Peilstok
2. Vulopening

Belangrijk Zorg ervoor dat er geen vuil of andere verontreinigende stoffen in de opening komen als u de olie controleert.

3. Steek de peilstok in de buis. Let erop dat de peilstok er volledig in schuift. Haal de peilstok eruit en controleer het oliepeil.
4. Het peil van de transaxle-olie moet tot aan de bovenkant van het platte deel van de peilstok staan. Als dit niet het geval is, moet u het reservoir met voldoende olie vullen; zie Transaxle-olie/Hydraulische vloeistof verversen, blz. 37.
5. Plaats de peilstok weer stevig op zijn plaats.

Schoonwatertank vullen

De spuitmachine is uitgerust met een schoonwatertank (Fig. 11) zodat u uw ogen, uw huid of andere oppervlakken kunt schoonspelen als deze per ongeluk in contact zijn gekomen met chemische stoffen. Vul de watertank altijd met schoon water voordat u gaat werken met chemische stoffen.



Figuur 11

1. Dop van vulbuis
2. Schoonwatertank
3. Tapkraan

Om de tapkraan van de watertank te openen, moet u de hendel op de kraan naar de voorzijde van de spuitmachine draaien.

Gebruiksaanwijzing

Opmerking: Bepaal vanuit de normale bedieningspositie de linker- en rechterzijde van de machine.

Veiligheid op de eerste plaats

Lees aandachtig alle veiligheidsinstructies en -stickers in het hoofdstuk Veilige bediening. Met behulp van deze informatie kunt u voorkomen dat omstanders of uzelf letsel oplopen.

Bedieningsorganen

Gaspedaal

Het gaspedaal (Fig. 12) biedt de bestuurder de mogelijkheid de rijsnelheid van de spuitmachine te regelen. Als u het pedaal intrapt, verhoogt u de rijsnelheid. Als u het pedaal laat opkomen, vermindert de snelheid van het machine en gaat de motor stationair lopen.



Figuur 12

1. Gaspedaal

2. Rempedaal

Rempedaal

Met het rempedaal kunt u de machine tot stilstand brengen of de snelheid verminderen (Fig. 12).



Voorzichtig

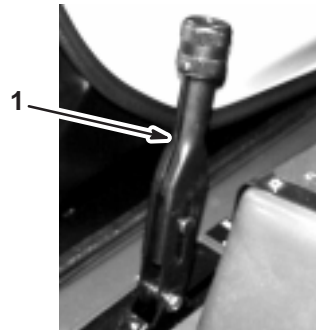


Versleten of verkeerd afgestelde remmen kunnen lichamelijk letsel veroorzaken.

Als de vrije slag van de rempedalen tot de vloer van de machine minder dan 2,5 cm bedraagt, moeten de remmen worden afgesteld of gerepareerd.

Parkeerrem

De parkeerrem wordt bediend met een grote hendel rechts van de bestuurdersstoel. (Fig. 13). Stel de parkeerrem in werking als u de bestuurdersstoel wilt verlaten teneinde te voorkomen dat de machine per ongeluk in beweging komt. Om de parkeerrem in werking te stellen, moet u de hendel omhoog en naar achteren trekken. Om de parkeerrem vrij te zetten, moet u de hendel naar voren en omlaag duwen. Als u de machine op een steile helling parkeert, moet u de parkeerrem in werking stellen en blokjes achter de wielen plaatsen om te voorkomen dat de machine de helling afrolt.



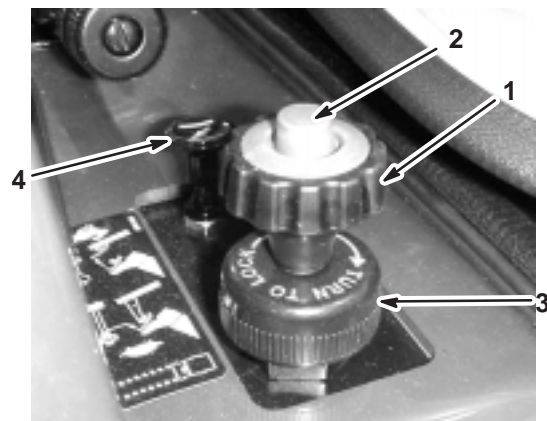
Figuur 13

1. Parkeerremhendel

Snelheidsbegrenzer

De snelheidsbegrenzer is de grote knop rechts van de bestuurdersstoel (Fig. 14). Met de snelheidsbegrenzer kunt u de maximale neerwaartse slag van het gaspedaal instellen, zodat de snelheid van de spuitmachine wordt beperkt tot een bepaald maximum.

Opmerking: De machine regelt de gebruiksdosis op basis van uw rijsnelheid en u hoeft niet met een constante snelheid te rijden om steeds dezelfde dosis te spuiten.



Figuur 14

1. Knop van snelheidsbegrenzer
2. Drukschakelaar van snelheidsbegrenzer

3. Borging
4. Chokeknop

U stelt de snelheidsbegrenzer als volgt in:

1. Trap het gaspedaal in totdat u de gewenste snelheid hebt bereikt.
2. Druk op de schakelaar op de knop van de snelheidsbegrenzer en trek deze omhoog totdat u voelt dat deze het gaspedaal raakt. Laat vervolgens de schakelaar los (Fig. 14).
3. Voor een nauwkeurige afstelling moet u indien nodig de knop in- of uitdraaien.
4. Nadat u de snelheidsbegrenzer hebt ingesteld, kunt u de instelling borgen door de borging aan de onderkant van de snelheidsbegrenzer zo ver mogelijk naar rechts te draaien (Fig. 14). Om de instelling te veranderen, draait u de borging naar links totdat deze los is.
5. Om de snelheidsbegrenzer vrij te zetten, drukt u op de schakelaar op de knop en laat u deze zo ver mogelijk zakken.

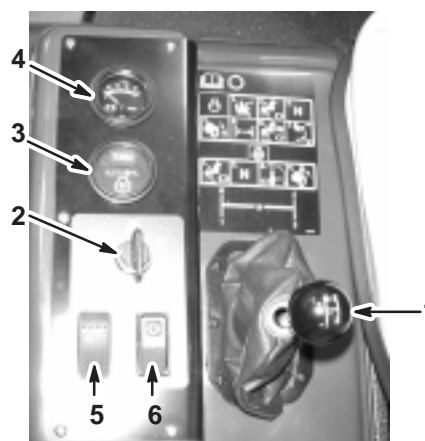
Chokeknop

De choke wordt bediend met een kleine knop rechts van de bestuurdersstoel. (Fig. 14). Om een koude motor te starten, moet u de chokeknop uittrekken. Nadat de motor is gestart, kunt u met behulp van de choke de motor regelmatig laten lopen. Zodra dit mogelijk is, zet u de chokeknop op UIT. Als de motor warm is, hoeft de choke niet of nauwelijks te worden gebruikt.

Schakelhendel

De schakelhendel bevindt zich links van de bestuurdersstoel en heeft 5 standen: 3 vooruit, neutraalstand en achteruit (Fig. 15). De motor start pas als u de schakelhendel in de neutraalstand hebt gezet. Daarnaast moet u de rem volledig intrappen en de spuitmachine tot stilstand hebben gebracht om te schakelen.

Belangrijk U mag nooit schakelen als de machine in beweging is. Hierdoor kan schade aan de transmissie ontstaan.



Figuur 15

- | | |
|----------------------|---|
| 1. Schakelhendel | 5. Schakelaar van koplampen |
| 2. Contactschakelaar | 6. Schakelaar voor motortoerentalregelaar van neutraalstand |
| 3. Urenteller | |
| 4. Voltmeter | |

Contactschakelaar

De contactschakelaar (Fig. 15), waarmee u de motor start en afzet, heeft drie standen: Stop, Lopen en Start. Draai het sleuteltje naar rechts op Start om de motor te starten en laat het sleuteltje los en draaien op Lopen als de motor is gestart. Draai het contactsleuteltje op Stop om de motor af te zetten.

Urenteller

De urenteller (Fig. 15) geeft het totale aantal uren aan dat de motor in bedrijf is geweest. De urenteller gaat lopen als het sleuteltje op Lopen is gedraaid.

Voltmeter

De voltmeter (Fig. 15) geeft de laadtoestand van de accu aan. Als de accu volledig is opgeladen, staat de naald van de voltmeter in het midden van de schaalverdeling als het sleuteltje op Lopen staat terwijl de motor is afgezet. Als de motor loopt, moet de naald van de voltmeter zich aan de rechterkant bevinden.

Schakelaar van koplampen

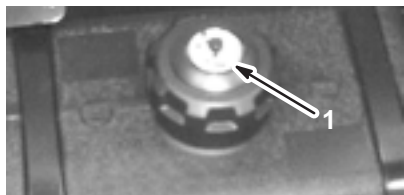
De koplampen worden bediend met de tuimelschakelaar (Fig. 15). Druk de schakelaar naar voren om de lampen te ontsteken en naar achteren om ze te doven.

Schakelaar voor motortoerentalregelaar van neutraalstand

Als de schakelhendel in de neutraalstand staat, kunt u met behulp van het gaspedaal het motortoerental verhogen; vervolgens drukt u deze schakelaar naar voren om de motor af te stellen op dat toerental. Dit is noodzakelijk voor het gebruik van werktuigen zoals de handspuitmachine (Fig. 15).

Brandstofmeter

De brandstofmeter (Fig. 16) geeft aan hoeveel brandstof er in de tank zit.



Figuur 16

1. Brandstofmeter

Controle vóór het gebruik

Voer elke dag de volgende controles uit voordat u de spuitmachine gaat gebruiken.

- De bandenspanning controleren.
Opmerking: Deze banden zijn anders dan autobanden: zij vereisen een lagere spanning om compactie en beschadiging van de grasmat te voorkomen.
- Controleer het peil van alle vloeistoffen. Indien het peil te laag is, moet u bijvullen met de vereiste hoeveelheid vloeistof overeenkomstig de specificaties.
- Controleer of het rempedaal werkt.
- Verlichting controleren.
- Draai het stuurwiel naar links en naar rechts om de stuurreacties te controleren.
- Controleer op olieklekken, loszittende onderdelen en andere zichtbare gebreken. Zet de motor af en wacht totdat alle bewegende delen tot stilstand gekomen zijn voordat u controleert op olieklekken, losse onderdelen of andere gebreken.

Indien een van bovengenoemde zaken niet in orde is, moet u de monteur hiervan op de hoogte stellen of contact opnemen met de bedrijfsleiding voordat u die dag met de spuitmachine gaat werken. De bedrijfsleiding kan u verzoeken dagelijks andere controles uit te voeren. Vraag daarom wat uw taken zijn.

Motor starten

1. Neem plaats op de bestuurdersstoel, steek het sleuteltje in de contactschakelaar en draai dit naar rechts op Lopen.
2. Trap het rempedaal in en zet de schakelhendel in de neutraalstand.
3. Zorg ervoor dat de pompschakelaar op Uit staat.
4. Als de motor koud is, trekt u de chokeknop omhoog.

Belangrijk U mag de choke niet gebruiken als de motor warm is.

5. Draai het contactsleuteltje op Start totdat de motor start.

Belangrijk Houd het sleuteltje niet meer dan 10 seconden op Start. Als de motor na 10 seconden niet aanslaat, moet u 1 minuut wachten, voordat u een nieuwe startpoging doet. Probeer de motor niet te starten door de spuitmachine aan te duwen of te slepen.

6. Als de motor is gestart, drukt u de chokeknop langzaam in.

Rijden met de spuitmachine

1. Trap het rempedaal in.
2. Duw de hendel van de parkeerrem naar voren om deze vrij te zetten.
3. Zet de schakelhendel in de gewenste stand.
4. Trap op het gaspedaal om te rijden of op het rempedaal om te stoppen.

Opmerking: De lengte van de remweg kan variëren, afhankelijk van de lading en de snelheid van de spuitmachine.

Motor afzetten

1. Trap het rempedaal in om de machine te stoppen.
2. Trek de hendel van de parkeerrem omhoog en naar achteren om de parkeerrem in werking te stellen.
3. Zet de schakelhendel in de neutraalstand.
4. Draai het contactsleuteltje op Stop.
5. Verwijder het sleuteltje uit het contact om te voorkomen dat de motor per ongeluk start.

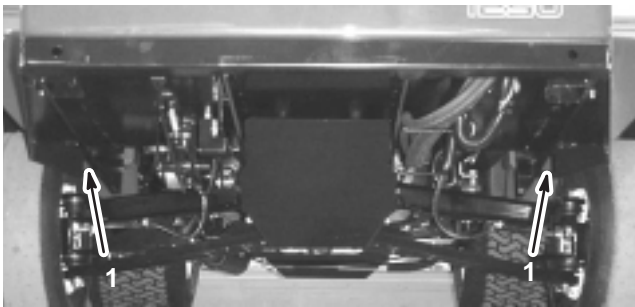
Nieuwe spuitmachine inrijden

Om ervoor te zorgen dat de spuitmachine goede prestaties levert en een lange levensduur heeft, moet u de eerste 100 bedrijfsuren de volgende richtlijnen in acht nemen:

- Controleer regelmatig het peil van de vloeistoffen en de motorolie en let op tekenen die erop wijzen dat een onderdeel van de machine oververhit raakt.
- Na een koude start moet u de motor ongeveer 15 seconden warm laten worden, voordat u optrekt.
- Tijdens de eerste uren van de inrijperiode voor een nieuwe machine moet u krachtig remmen vermijden. Nieuwe remvoeringen leveren pas na enkele bedrijfsuren optimale prestaties doordat de remmen dan als gevolg van het gebruik zijn gepolijst (ingereden).
- Laat de motor niet 'razen'.
- Varieer de snelheid van de machine tijdens het gebruik. Vermijd snel starten en stoppen.
- Zie hoofdstuk Onderhoud voor bijzondere controles op rustige momenten.

Transport van de spuitmachine

Om de machine over grote afstanden te verplaatsen, moet u een aanhanger gebruiken. Zet de machine goed vast op de aanhanger. Figuur 17 toont de voorste bevestigingspunten.



Figuur 17

1. Bevestigingspunten

De achterste bevestigingspunten zijn twee stalen ogen onder de achterkant van het chassis vlak voor het verstelbare boomframe.

De spuitmachine slepen

In noodgevallen kan de spuitmachine over een korte afstand worden gesleept. Toro adviseert echter hiervan geen standaard procedure te maken.

! Waarschuwing !

Als u de machine bij een te hoge snelheid sleept, kunt u de macht over het stuur verliezen. Dit kan letsel veroorzaken.

Sleep de machine nooit sneller dan 8 km per uur.

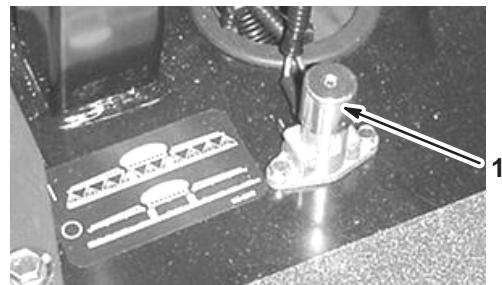
De machine moet worden gesleept door twee personen. Als de machine over een grote afstand moet worden getransporteerd, dient dit te gebeuren op een truck of een oplegger; zie Transport van de spuitmachine, blz. 21.

1. Bevestig een sleepkabel aan het chassis.
2. Zet de schakelhendel in de neutraalstand en zet de parkeerrem vrij.
3. Sleep de machine niet sneller dan 8 km per uur.

Bedieningsorganen en onderdelen van de spuitmachine

Hoofdschakelaar van de spuitbomen

Met behulp van de hoofdschakelaar van de spuitbomen kunt u starten of stoppen met spuiten. Druk met uw voet op de schakelaar om het spuitsysteem in werking te stellen of uit te schakelen (Fig. 18). Als de hoofdschakelaar is uitgezet, verschijnt op het Spray Pro-scherm de melding "Hold."



Figuur 18

1. Hoofdschakelaar van de spuitbomen

Schakelaars van de spuitbomen

De schakelaars van de spuitbomen bevinden zich op de voorzijde van het bedieningspaneel aan de rechterkant van de bestuurdersstoel (Fig. 19). Zet elke schakelaar naar voren om de corresponderende spuitboom in te schakelen en naar achteren om deze uit te schakelen. Als de schakelaar is aangezet, brandt er een lampje op de schakelaar. Deze schakelaars kunnen uitsluitend worden gebruikt voor de bediening van het spuitsysteem als de hoofdschakelaar van de spuitbomen is aangezet.



Figuur 19

- | | |
|----------------------------------|---|
| 1. Schakelaars van de spuitbomen | 3. Schakelaar voor gebruiksdosis |
| 2. Pompschakelaar | 4. Vergrendelsleutel voor gebruiksdosis |

Pompschakelaar

De pompschakelaar bevindt zich op het bedieningspaneel aan de rechterkant van de bestuurdersstoel (Fig. 19). Zet deze schakelaar naar voren om de pomp in werking te stellen of naar achteren om hem uit te schakelen.

Schakelaar voor gebruiksdosis

De schakelaar voor de gebruiksdosis bevindt zich op het bedieningspaneel aan de rechterkant van de bestuurdersstoel (Fig. 19). U moet de schakelaar naar voren drukken en ingedrukt houden om de druk in het spuitsysteem te verhogen of naar achteren drukken en ingedrukt houden om de druk te verminderen.

Vergrendelschakelaar voor gebruiksdosis

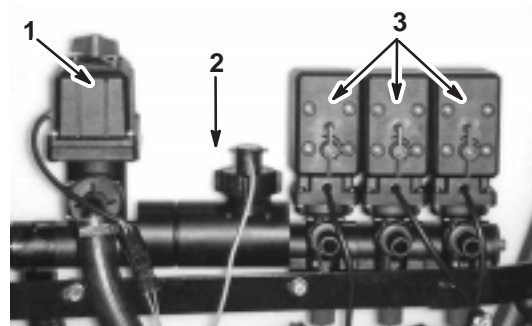
De vergrendelschakelaar voor de gebruiksdosis bevindt zich op het bedieningspaneel aan de rechterkant van de bestuurdersstoel (Fig. 19). Draai de sleutel linksom in de vergrendelde stand om de schakelaar voor de gebruiksdosis te blokkeren; hiermee voorkomt u dat iemand per ongeluk de gebruiksdosis verandert. Draai de sleutel rechtsom in de onvergrendelde stand om de schakelaar voor de gebruiksdosis te activeren.

Plaatsen voor schakelaars voor spuitboomlift, sonische spuitboom en schuimmarkeerder

Als u de elektrische spuitboomlift, de sonische spuitboom en de schuimmarkeerder monteert, moet u schakelaars toevoegen aan het bedieningspaneel om ze te kunnen bedienen. De spuitmachine wordt geleverd met kunststof pluggen op de desbetreffende plaatsen.

Regelklep voor gebruiksdosis

Met deze klep, die zich achter de tank bevindt (Fig. 20), regelt u de hoeveelheid vloeistof die naar de spuitbomen moet gaan, door de vloeistofstroom naar de spuitbomen of de omloopslang naar de tank te leiden. U kunt deze klep op twee manieren bedienen: met de schakelaar voor de gebruiksdosis of met de hand. Als u de klep met de hand wilt bedienen, moet u de stekker op de klep lostrekken; daarna kunt u de knop op de klep met de hand draaien totdat de gewenste druk is bereikt.



Figuur 20

- | | |
|---------------------------------|---------------------------|
| 1. Regelklep voor gebruiksdosis | 2. Vloeistofstroommeter |
| | 3. Kleppen van spuitbomen |

Vloeistofstroommeter

De vloeistofstroommeter meet de doorstroomhoeveelheid van de vloeistof die wordt gebruikt door het Spray Pro™ systeem (Fig. 20).

Kleppen van spuitbomen

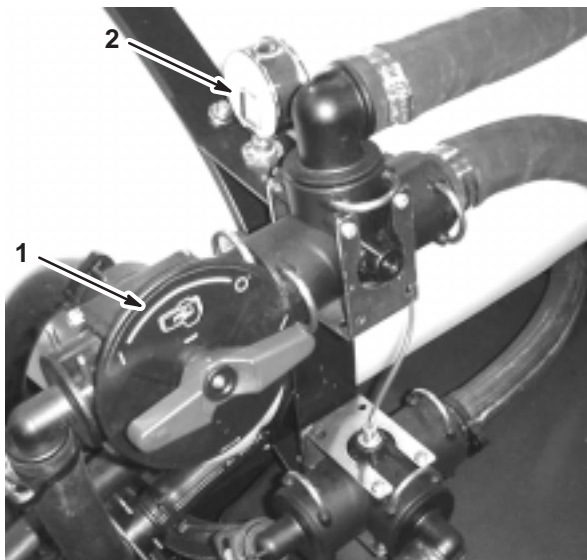
Met deze kleppen kunt u de drie spuitbomen in – of uitschakelen (Fig. 20). Als u geen spuitboom hebt gemonteerd of niet wilt dat er een spuitboom kan worden ingeschakeld, kunt u elke klep met de hand bedienen door de stekker in de klep los te trekken; vervolgens draait u de knop op de klep naar rechts om de klep buiten werking te stellen of naar links om deze in werking te stellen.

Omloopkleppen van spuitbomen

De omloopkleppen van de spuitbomen leiden de vloeistofstroom naar de tank als u de spuitbomen uitschakelt. U kunt deze kleppen afstellen om ervoor te zorgen dat de druk van de spuitbomen constant blijft, ongeacht hoeveel spuitbomen zijn ingeschakeld. Zie De omloopkleppen van spuitbomen instellen, blz. 27.

Mengregelklep

Deze klep bevindt zich rechts van de tank (Fig. 21). Draai de knop op de klep op 9 uur om de inhoud van de tank te mengen en op 3 uur om te stoppen met mengen.



Figuur 21

1. Mengregelklep 2. Drukmeter

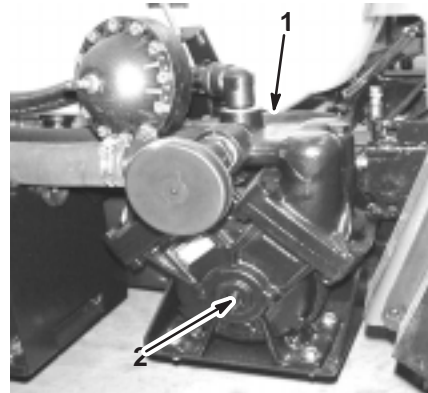
Om de mengen, moet u de pomp inschakelen en de motor boven stationair laten lopen. Als u wilt gaan mengen, en de spuitmachine tot stilstand heeft gebracht, moet u de schakelhendel in de neutraalstand zetten, de parkeerrem in werking stellen, het gaspedaal volledig intrappen en de motortoerentalregelaar van de neutraalstand inschakelen.

Drukmeter

De drukmeter bevindt zich rechts van de tank (Fig. 21). Deze meter toont de druk van de vloeistof in het systeem in psi en kPa.

Pomp

De pomp bevindt zich bij de voorkant van de tank, rechts (Fig. 22).



Figuur 22

1. Pomp 2. Smeernippel

Aftapknop van tank

De aftapknop van de tank bevindt zich boven op de tank (Fig. 23). Draai de knop naar links om de tank af te tappen.

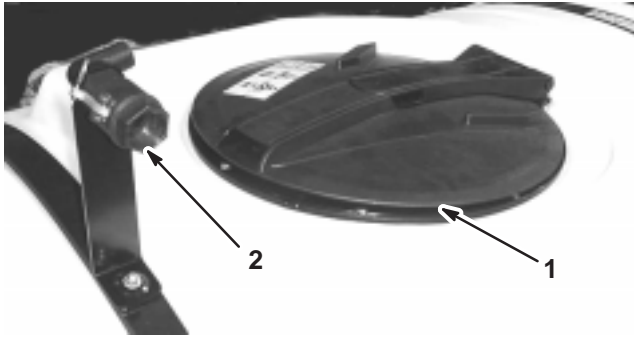


Figuur 23

1. Aftapknop van tank

Tankdeksel

Het tankdeksel bevindt zich midden op de bovenkant van de tank (Fig. 24). Op het deksel te openen, moet u de motor afzetten, de voorste helft van het deksel naar links draaien en open klappen. U kunt de zeef aan de binnenzijde verwijderen om deze te reinigen. Om de tank af te sluiten, moet u het deksel dichtdoen en de voorste helft van het deksel naar rechts draaien.



Figuur 24

1. Tankdeksel 2. Anti-overloopaansluiting

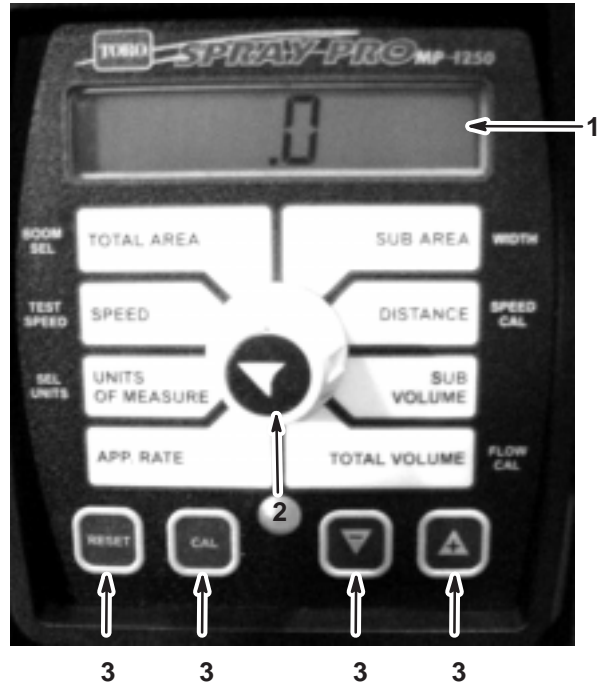
Anti-overloopaansluiting

Op de voorkant van het tankdeksel bevindt zich een slangaansluiting met een schroefdraadverbinding en een 90° geribde fitting die u kunt leiden naar de tankopening (Fig. 24). Op deze aansluiting kunt u een waterslang bevestigen zodat u de tank met water kunt vullen zonder dat de slang wordt verontreinigd door de chemische stoffen in de tank.

Spray Pro™ Monitor

De Spray Pro-monitor biedt de mogelijkheid allerlei gegevens over de prestaties van het systeem, zoals snelheid van de machine en gebruiksdoses, te bekijken en te controleren. De monitor controleert niet de gebruiksdosis.

De monitor heeft een LCD-scherm dat de geselecteerde gegevens toont, een keuzeschijf en 4 knoppen om de monitor te kalibreren (Fig. 25).



Figuur 25

1. LCD scherm 3. Kalibratieknoppen
2. Keuzeschijf

Keuzeschijf

De keuzeschijf heeft de volgende standen:

- Snelheid

Toont de rijsnelheid in mijlen per uur (als de maateenheden zijn ingesteld op US of TURF) of kilometers per uur (als de maateenheden zijn ingesteld op SI).

- Maateenheden

Toont de gekozen maateenheid als volgt:

- US (Amerikaanse maatsysteem)
- SI (metrisch systeem)
- TURF (als US maar de hoeveelheden worden uitgedrukt in Amerikaans gallons per 1000 sq ft in plaats van Amerikaanse gallons per acre).

- **Geschatte Dosis**
Toont de gebruiksdosis in Amerikaanse gallons per acre (US), liters per hectare (SI) of Amerikaanse gallons per 1000 sq ft (TURF).
- **Totale Hoeveelheid**
Toont de totale hoeveelheid in Amerikaanse gallons (US en TURF) of liters (SI) die u hebt gebruikt sinds u voor de laatste keer de[RESET]-knop voor deze instelling hebt ingedrukt.
- **Sub Hoeveelheid**
Toont de totale hoeveelheid in Amerikaanse gallons (US en TURF) of liters (SI) die u hebt gebruikt sinds u voor de laatste keer de[RESET]-knop voor deze instelling hebt ingedrukt, zonder dat het scherm voor de Totale Hoeveelheid verandert. Als u op [RESET] drukt, wordt ook Sub Oppervlak teruggesteld.
- **Afstand**
Toont de afstand die u hebt afgelegd in voeten (US en TURF) of in meters (SI) sinds u voor de laatste keer de[RESET]-knop voor deze instelling hebt ingedrukt.
- **Totale Oppervlak**
Toont het totale aantal acres (US), hectares (SI) of sq feet (TURF) waarop de machine is gebruikt sinds u voor de laatste keer de[RESET]-knop voor deze instelling hebt ingedrukt.
- **Sub Oppervlak**
Toont het totale aantal acres (US), hectares (SI) of sq feet (TURF) waarop de machine is gebruikt sinds u voor de laatste keer de[RESET]-knop voor deze instelling hebt ingedrukt, zonder dat het scherm voor het Totale Oppervlak verandert. Als u op [RESET] drukt, wordt ook Sub Oppervlak teruggesteld.

Knoppen

De monitor heeft de volgende knoppen:

- **[RESET]**
Zet de scherminstellingen voor Totale Hoeveelheid, Sub Hoeveelheid, Afstand, Totale Oppervlak en Sub Oppervlak terug op 0.
- **[CAL]**
Wordt gebruikt om de kalibratiemodus te openen of te verlaten.

- **[-]**
Vermindert de waarden die tijdens de kalibratie worden getoond op het scherm.
- **[+]**
Verhoogt de waarden die tijdens de kalibratie worden getoond op het scherm.

Kalibratie van de Spray Pro-monitor

De Spray Pro-monitor heeft een kalibratiemodus waarmee u verschillende instellingen kunt veranderen om het scherm aan te passen en de monitor te kalibreren overeenkomstig uw wensen. U kunt de volgende instellingen kalibreren of wijzigen:

- Breedte van de spuitboom
- Maateenheden
- Snelheid
- Vloeistofstroommeter

Breedte van de spuitboom instellen

De standaardinstellingen voor de breedte van de spuitbomen zijn 200 cm voor de rechter en de linker spuitboom en 150 cm voor de middelste spuitboom. Hierbij wordt uitgegaan van 4 spuitdoppen op de rechter en linker spuitboom en 3 op de middelste spuitboom, die alle 50,8 cm van elkaar zijn geplaatst. Als u de afstand tussen de spuitdoppen verandert, moet u ook de breedte van de spuitboom wijzigen. Dit doet u als volgt:

1. Breng de spuitmachine tot stilstand en stel de parkeerrem in werking.
2. Zet de hoofdschakelaar van de spuitbomen op Uit. Op de monitor verschijnt de melding "HOLD"
3. Druk net zolang op [CAL] totdat "CAL HOLD" op de monitor verschijnt en het rode lampje op de monitor gaat branden.
4. Draai de keuzeschijf op Totale Oppervlak.
5. Gebruik de [+] of [-] knoppen om de spuitboom te kiezen waarvan u de breedte wilt veranderen; 1 is de linker spuitboom, 2 is de middelste spuitboom en 3 is de rechter spuitboom.
6. Draai de keuzeschijf op Sub Oppervlak.

7. Gebruik de [+] of [-] knoppen om de breedte van de spuitboom te veranderen indien dit nodig is.
8. Herhaal indien nodig stappen 4 tot en met 7 voor de andere spuitbomen.
9. Druk op [CAL] totdat het rode lampje dooft. U kunt de kalibratiemodus ook verlaten door te gaan rijden met de spuitmachine.

Maateenheden instellen

De standaardinstelling voor de maateenheden is US. U kunt de maateenheden ook wijzigen in SI (metrisch systeem) of TURF.

1. Breng de spuitmachine tot stilstand en stel de parkeerrem in werking.
2. Zet de hoofdschakelaar van de spuitbomen op Uit. Op de monitor verschijnt de melding "HOLD"
3. Druk net zolang op [CAL] totdat "CAL HOLD" op de monitor verschijnt en het rode lampje op de monitor gaat branden.
4. Draai de keuzeschijf op Maateenheden.
5. Gebruik de [+] of [-] knoppen om de gewenste maateenheden te kiezen.
6. Druk op [CAL] totdat het rode lampje dooft. U kunt de kalibratiemodus ook verlaten door te gaan rijden met de spuitmachine.

Vloeistofstroommeter kalibreren

De vloeistofstroommeter van de Spray Pro is in de fabriek globaal gekalibreerd. Om de kalibratie van de vloeistofstroommeter te verfijnen, gaat u als volgt te werk:

1. Stel de parkeerrem in werking.
2. Vul de tank van de spuitmachine met een afgemeten hoeveelheid water, minstens 380 liter.

Opmerking: Als u de spuitmachine op een egaal, horizontaal oppervlak parkeert en de tank vult totdat het water uit de bovenkant van de tank stroomt, zit er 621 liter in de tank.

Opmerking: Ga niet uit van de markeringen op de zijkant van de tank om het water voor deze procedure af te meten. Dit zijn globale maten, die niet nauwkeurig genoeg zijn voor deze kalibratie.
3. Zet de pompschakelaar op Aan om de pomp in werking te stellen.
4. Zet de schakelaars van elke spuitboom en de hoofdschakelaar van de drie spuitbomen op Aan. Stel de spuitbomen in werking totdat er geen lucht meer in de leiding zit en schakel ze daarna uit met de hoofdschakelaar.
5. Draai de keuzeschijf op Totale Hoeveelheid.

6. Druk net zolang op [RESET] totdat "0." op het scherm verschijnt.
7. Zet de hoofdschakelaar op Aan en stel de spuitbomen in werking totdat al het water uit de tank is, en schakel ze daarna uit met de hoofdschakelaar.
8. Vergelijk de hoeveelheid water die wordt weergegeven op de monitor, met de hoeveelheid water waarmee u de tank hebt gevuld.
 - Als de hoeveelheden gelijk zijn, hoeft u de monitor niet verder te kalibreren.
 - Als de hoeveelheden verschillen, gaat u verder met de rest van de procedure.
9. Zet de keuzeschijf op Totale Hoeveelheid en druk net zolang op [CAL] totdat "CAL HOLD" op de monitor verschijnt en het rode lampje op de monitor gaat branden.

Het scherm zal afwisselend de waarde van het totale volume en de kalibratiewaarde van de vloeistofstroom laten zien.
10. Als de waarde van de totale hoeveelheid wordt getoond, wijzigt u deze met behulp van de [+] of [-] knoppen in de hoeveelheid water waarmee u de tank hebt gevuld.
11. Als het scherm opnieuw afwisselend bovengenoemde waarden laat zien, is de kalibratiewaarde van de vloeistofstroom gewijzigd; schrijf dit cijfer op en bewaar het. Dit is de kalibratiewaarde van uw spuitmachine.
12. Druk op [CAL] totdat het rode lampje dooft. U kunt de kalibratiemodus ook verlaten door te gaan rijden met de spuitmachine.

De snelheidssensor kalibreren

De snelheidssensor van de Spray Pro is in de fabriek globaal gekalibreerd. Om de kalibratie van de snelheidssensor te verfijnen, gaat u als volgt te werk:

1. Alle banden controleren en op spanning brengen; zie Bandenspanning controleren, blz. 15.
2. Vul de schoonwatertank.
3. Vul de tank van de spuitmachine voor de helft met water.
4. Kies een recht, vlak stuk grond dat overeenkomt met de omstandigheden van uw gazon.

Opmerking: Een weg of ander verhard oppervlak is minder geschikt, omdat dit kan leiden tot onnauwkeurige waarden als u later met de spuitmachine op een gazon rijdt.
5. Meet een afstand van ongeveer 150 meter af en markeer het begin- en het eindpunt.
6. Plaats de spuitmachine ongeveer 9 meter achter het beginpunt.

7. Zet de pompschakelaar en de hoofdschakelaar van de spuitbomen op Uit. Op de monitor moet de melding "HOLD."verschijnen.
8. Draai de keuzeschijf op Afstand.
9. Druk net zolang op [RESET] totdat "0."op het scherm verschijnt.
10. Rijd de machine van het beginpunt naar het eindpunt op 150 meter. Zorg ervoor dat de machine op snelheid is gekomen als u het beginpunt bereikt, en stop of rem pas nadat u het eindpunt hebt gepasseerd. Als u het beginpunt bereikt, moet u de hoofdschakelaar van de spuitbomen indrukken zodat u de afstand kunt volgen op de monitor.
11. Als u het eindpunt bereikt, moet u de hoofdschakelaar op Uit zetten om de monitor te stoppen
12. Kijk welke afstand wordt weergegeven op de monitor.
 - Als de afstand "150 meter" is, hoeft u de monitor niet verder te kalibreren.
 - Indien dit niet het geval is, gaat u verder met de rest van de procedure.
13. Stel de parkeerrem in werking.
14. Zet de keuzeschijf op Afstand en druk net zolang op [CAL] totdat "CAL HOLD" op de monitor verschijnt en het rode lampje op de monitor gaat branden.

Het scherm zal afwisselend de kalibratiewaarde van de snelheid en de waarde van de afstand laten zien.
15. Als de waarde van de afstand op het scherm verschijnt, moet u deze met de [+] of [-] knoppen wijzigen in 150 meter.
16. Als het scherm opnieuw afwisselend bovengenoemde waarden laat zien, is de kalibratiewaarde van de snelheid gewijzigd; schrijf dit cijfer op en bewaar het. Dit is de kalibratiewaarde van uw spuitmachine.
17. Druk op [CAL] totdat het rode lampje dooft. U kunt de kalibratiemodus ook verlaten door te gaan rijden met de spuitmachine.

OFL-conditie terugstellen

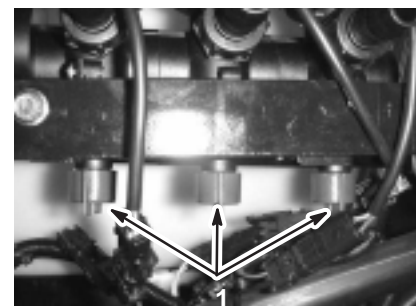
Als de melding "OFL," op de monitor verschijnt, betekent dit dat u de grootte van het scherm hebt overschreden. Druk op [RESET] om het scherm op 0 te stellen.

De omloopkleppen van de spuitbomen instellen

Nadat u de spuitbomen en spuitdoppen hebt geïnstalleerd en voordat u de spuitmachine voor de eerste keer gaat gebruiken, moet u de omloopkleppen van de spuitbomen instellen zodat de druk en de gebruiksdosis voor alle spuitbomen hetzelfde blijft als u een of meer spuitbomen hebt uitgeschakeld.

Kies een open en vlak terrein om deze procedure uit te voeren.

1. Vul de spuittank van de spuitmachine met schoon water.
2. Laat de uitgeklapte spuitbomen neer, als deze zijn gemonteerd.
3. Stel de parkeerrem in werking en start de motor.
4. Zet de schijf op de Spray Pro-monitor op Gebruiksdosis.
5. Zet de schakelhendel in de neutraalstand.
6. Trap het gaspedaal volledig in en zet de schakelaar van de motortoerentalregelaar van de neutraalstand op Aan.
7. Zet de pompschakelaar op Aan om de pomp in werking te stellen.
8. Zet de schakelaars van elke spuitboom en de hoofdschakelaar van de drie spuitbomen op Aan.
9. Stel de druk in op de waarde die wordt aangegeven op de drukmeter, totdat de druk zich bevindt in het bereik voor de spuitdoppen die u hebt geïnstalleerd op de spuitbomen (normaal 345 kPa [50 psi]). Dit doet u met behulp van de schakelaar voor de gebruiksdosis.
10. Noteer de waarde op de drukmeter.
11. Schakel een van de spuitbomen uit met behulp van de corresponderende schakelaar.
12. Stel de omloopklep (Fig. 26) onder de regelklep van de spuitboom die u hebt uitgeschakeld, zodanig in dat de drukwaarde op de meter dezelfde is als in stap 9.



Figuur 26

1. Omloopkleppen van spuitboom

13. Schakel de spuitboom in.
14. Herhaal stappen 11 tot en met 13 voor de andere spuitbomen.
15. Laat de machine rijden met de gewenste snelheid terwijl u spuit, en schakel de spuitbomen een voor een uit. De druk die de meter aangeeft, mag niet veel veranderen.

Bediening en gebruik van de spuitmachine

Op de spuitmachine te gebruiken, moet u eerst de spuittank vullen. Vervolgens spuit u de oplossing op het werkgebied en als u daarmee klaar bent, reinigt u de tank. Het is belangrijk dat u deze drie stappen vlak na elkaar uitvoert om schade aan de spuitmachine te voorkomen. Zo kunt u beter chemische stoffen niet 's avonds in de tank gieten en mengen en pas de volgende ochtend gaan spuiten. Hierdoor bestaat de kans dat de chemische stoffen worden gescheiden, hetgeen schade kan toebrengen aan de onderdelen van de spuitmachine.

Voorzichtig

Chemische stoffen zijn gevaarlijk en kunnen lichamelijk letsel veroorzaken.

- Lees de aanwijzingen op het fabrieksetiket voordat u gaat werken met chemische stoffen en neem alle aanbevelingen en voorzorgsmaatregelen van de fabrikant in acht.
- Zorg ervoor dat uw huid niet in contact komt met chemische stoffen. Als dit toch gebeurt, moet u de desbetreffende plek grondig afspoelen met zeep en schoon water.
- Draag een veiligheidsbril of andere beschermende uitrusting volgens de aanbevelingen van de fabrikant van de chemische stoffen.

Spuittank vullen

Belangrijk De chemische stoffen die u gebruikt, moeten geschikt zijn voor Viton (raadpleeg het fabrieksetiket; dit moet aangeven of de chemische stoffen geschikt zijn). Chemische stoffen die niet geschikt zijn voor Viton, zullen de O-ringen in de spuitmachine aantasten waardoor lekkage ontstaat.

1. Parkeer de spuitmachine op een horizontaal oppervlak, zet de schakelhendel in de neutraalstand, zet de motor af en stel de parkeerrem in werking.
2. Bepaal hoeveel water u moet mengen met de hoeveelheid van de chemische stoffen die u nodig hebt volgens de voorschriften van de fabrikant van de chemische stoffen.
3. Open het deksel van de spuittank.

4. Giet ongeveer 3/4 van de benodigde hoeveelheid water in de spuittank via de anti-overloopaansluiting.

Belangrijk U moet de tank altijd vullen met schoon water. Giet nooit concentraat in een lege tank.

5. Start de motor, trap het gaspedaal volledig in en zet de motortoerentalregelaar van de neutraalstand op Aan.
6. Zet de pompschakelaar op Aan.
7. Draai de mengregelklep op 9 uur om te gaan mengen in de tank.
8. Voeg de correcte hoeveelheid van het chemische concentraat toe in de tank volgens de instructies van de fabrikant.

Belangrijk Als u een bevochtigbaar poeder gebruikt, moet u dit met een kleine hoeveelheid water tot een dikke massa mengen voordat u dit toevoegt.

9. Giet de rest van het water in de tank.

Gebruik van chemische stoffen

Belangrijk Om ervoor te zorgen dat de oplossing goed gemengd blijft, moet u de meng-functie gebruiken als er een oplossing in de tank zit. Om te mengen, moet u de pomp inschakelen en de motor boven stationair laten lopen. Als u wilt gaan mengen, en de spuitmachine tot stilstand hebt gebracht, moet u de schakelhendel in de neutraalstand zetten, de parkeerrem in werking stellen, het gaspedaal volledig intrappen en de motortoerentalregelaar voor de neutraalstand inschakelen.

Opmerking: Hierbij moet de pomp wel ingeschakeld zijn geweest vanaf het vullen van de spuittank.

1. Draai de spuitbomen in positie.
2. Zet de hoofdschakelaar van de spuitbomen op Uit. Op de Spray Pro-monitor verschijnt de melding "HOLD."
3. Indien nodig moet u elke spuitboom inschakelen.
4. Vervolgens rijdt u naar het perceel waar u moet spuiten.
5. Draai de Spray Pro keuzeschijf op gebruiksdosis en gebruik de schakelaar voor de gebruiksdosis om de gewenste dosis te krijgen.
6. Zet de hoofdschakelaar van de spuitbomen Aan om te beginnen met spuiten.

Opmerking: Als de tank bijna leeg is, kan het mengen leiden tot schuimvorming in de tank. In dit geval draait u de mengregelklep op 3 uur om deze uit te schakelen. Als alternatief kunt u ook een antischuimmiddel in de tank gebruiken.

7. Als u klaar bent met spuiten, zet u de hoofdschakelaar Uit om alle spuitbomen uit te schakelen. Daarna schakelt u de pomp uit.

Tips voor bediening en gebruik

- Overlap geen stukken waar u eerder hebt gespoten.
- Controleer of er geen spuitdoppen zijn verstopt. Vervang versleten of beschadigde spuitdoppen.
- Schakel eerst met de hoofdschakelaar de spuitbomen uit voordat u de spuitmachine tot stilstand brengt. Nadat u de machine tot stilstand hebt gebracht, moet u met de motortoerenregelaar van de neutraalstand de motor op toeren houden, zodat het mengen blijft doorgaan.
- U verkrijgt betere resultaten als de spuitmachine in beweging is wanneer u de spuitbomen inschakelt.
- Let op veranderingen in de gebruiksdosis die kunnen aangeven dat uw snelheid te hoog is voor het bereik van de spuitdoppen of dat er problemen zijn met het spuitsysteem.

De spuitmachine reinigen

Belangrijk U moet de spuitmachine altijd onmiddellijk na elk gebruik leegmaken en reinigen. Indien u dit nalaat, kan dit tot gevolg hebben dat de chemische stoffen uitdrogen of dik worden in de leidingen, waardoor de pomp en andere onderdelen verstopt raken.

1. Breng de spuitmachine tot stilstand, stel de parkeerrem in werking, zet de schakelhendel in de neutraalstand en zet de motor af.
2. Gebruik de aftapknop van de tank om ongebruikt materiaal uit de tank te laten lopen en af te voeren volgens de plaatselijk geldende voorschriften en de instructies van de fabrikant van de chemische stoffen.
3. Vul de tank met minstens 190 liter schoon water en sluit het deksel.

Opmerking: Indien nodig kunt u een reinigings-/neutraliseermiddel toevoegen aan het water. Gebruik alleen schoon water voor de laatste spoeling.

4. Start de motor.
 5. Zet de schakelhendel in de neutraalstand, trap het gaspedaal volledig in en zet de motortoerenregelaar van de neutraalstand op Aan.
 6. Zorg ervoor dat de mengregelklep is ingeschakeld.
 7. Schakel de pomp in en zet de druk op een hoge instelling met behulp van de schakelaar voor de gebruiksdosis.
 8. Zet de hoofdschakelaar en de schakelaars van de spuitbomen op Aan om te beginnen met spuiten.
 9. Laat al het water in de tank via de spuitdoppen naar buiten spuiten.
 10. Controleer of alle spuitdoppen naar behoren werken.
 11. Zet de hoofdschakelaar en de pompschakelaar op Uit en zet de motor af.
 12. Herhaal stappen 3 tot en met 11 nog minstens 2 keer om er zeker van te zijn dat het spuitsysteem volkomen is gereinigd.
 13. Reinig de zuigkorf; zie Zuigkorf reinigen, blz. 44.
- Belangrijk** Als u bevochtigbaar poeder gebruikt, moet u de zuigkorf na elke tank reinigen.
14. Spuit met een tuinslang de buitenkant van de spuitmachine schoon. Gebruik hierbij schoon water.
 15. Verwijder de spuitdoppen en reinig ze met de hand. Vervang versleten of beschadigde spuitdoppen.

Onderhoud

Opmerking: Bepaal vanuit de normale bedieningspositie de linker- en rechterzijde van de machine.

Aanbevolen onderhoudsschema

Onderhoudsinterval	Onderhoudsprocedure
Na de eerste 8 bedrijfsuren	<ul style="list-style-type: none">• Wielmoeren aandraaien.• Hydraulische filter vervangen.• Spanning van drijfriem controleren.• Riem van stuurpomp controleren.
8 bedrijfsuren	<ul style="list-style-type: none">• Het motoroliepeil controleren.• De bandenspanning controleren.• Zuigkorf reinigen.³
25 bedrijfsuren	<ul style="list-style-type: none">• Schuimelement van luchtfilter reinigen en met olie bestrijken.²
50 bedrijfsuren	<ul style="list-style-type: none">• Accuzuur controleren.• Aansluitingen van de accukabels controleren.• Zuigkorf reinigen.
100 bedrijfsuren	<ul style="list-style-type: none">• Olie verversen (inclusief synthetische olie).¹• Motoroliefilter vervangen.• Vet in alle smeernippels spuiten.• Brandstoffilter vervangen.• De remmen controleren.• Roterend motorscherm reinigen.²• Papieren filterelement vervangen.²• Rem en parkeerrem controleren.• Conditie en afslijting van de banden controleren.• Wielmoeren aandraaien.• Toespoor van het voorwiel controleren.• Riem van stuurpomp controleren.• Werking van de neutraalstand/schakelinrichting controleren.
200 bedrijfsuren	<ul style="list-style-type: none">• Bougies vervangen.• De parkeerrem controleren.• Kabels van het schakelmechanisme controleren.• Drijfriem controleren.
400 bedrijfsuren of jaarlijks	<ul style="list-style-type: none">• Tandwielkastolie van pompaandrijving controleren.• Brandstofleidingen controleren.
800 bedrijfsuren of jaarlijks	<ul style="list-style-type: none">• Transaxle-olie/Hydraulische vloeistof verversen.• Hydraulische filter vervangen.

¹Dit moet vaker gebeuren als de machine wordt gebruikt voor zware ladingen of bij hoge temperaturen

²Vaker in stoffige, vuile omstandigheden

³Vaker bij gebruik van bevochtigbaar poeder

Belangrijk Zie de gebruikershandleiding van de motor voor verdere onderhoudsprocedures.

Controlelijst Dagelijks Onderhoud

Gelieve deze pagina te kopiëren ten behoeve van gebruik bij routinecontroles.

Gecontroleerde item	Voor week van:						
	Ma.	Di.	Wo.	Do.	Vr.	Za.	Zo.
Werking van rem en parkeerrem controleren.							
Werking van schakelinrichting/neutralstand controleren.							
Brandstofpeil controleren.							
Motoroliepeil controleren.							
Het transaxle-oliepeil controleren.							
Luchtfilter controleren.							
Koelribben van de motor controleren.							
Controleren of motor ongewone geluiden maakt.							
Controleren op ongewone geluiden tijdens het gebruik.							
De bandenspanning controleren.							
Controleren op lekkages.							
Werking van instrumenten controleren.							
Werking van het gaspedaal controleren.							
Zuigkorf reinigen.							
Toespoor controleren.							
Vet in alle smeernippels spuiten. ¹							
Beschadigde lak bijwerken.							

¹Onmiddellijk na **elke** wasbeurt, ongeacht de voorgeschreven interval

Aantekening voor speciale aandachtsgebieden:

Controle uitgevoerd door:		
Item	Datum	Informatie
1		
2		
3		
4		
5		
6		
7		
8		
9		
10		
11		
12		



Voorzichtig



Als u het sleuteltje in het contact laat, bestaat de kans dat iemand de motor per ongeluk start waardoor u of andere omstanders ernstig letsel kunnen oplopen.

Haal het sleuteltje uit het contact en maak de bougiekabel(s) los voordat u onderhoudswerkzaamheden uitvoert aan de machine. Druk de kabel(s) opzij, zodat hij niet onbedoeld contact kan maken met de bougie(s).

De spuitmachine opkrikken

Als u de motor laat lopen om routine-onderhoudswerkzaamheden uit te voeren en/of de motor te testen, moeten de achterwielen van de machine zich 2,5 cm boven de grond bevinden, waarbij de achteras moet steunen op de steunpunten van de krik.



Gevaar



Een opgekrikte machine kan wankel staan en van de krik glijden waardoor iemand die zich onder de machine bevindt, letsel kan oplopen

- Start de motor niet als de machine is opgekrikt.
- Haal altijd het sleuteltje uit het contact, voordat u van de machine stapt.
- Blokkeer de wielen als de machine is opgekrikt.

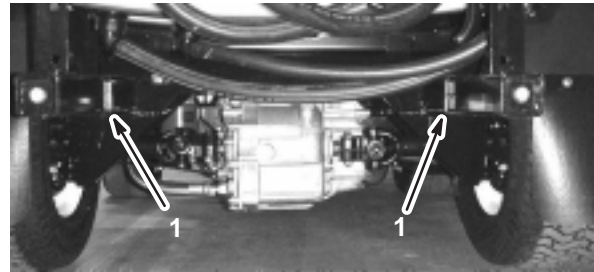
Het kriksteunpunt aan de voorkant van de machine bevindt zich onder de A-armen (Fig. 27)



Figuur 27

1. Kriksteunpunten aan de voorzijde

Het kriksteunpunt aan de achterkant van de machine bevindt zich op het steunpunt van het achterframe tussen de hoeknaden (Fig. 28).



Figuur 28

1. Kriksteunpunten aan de achterkant

De wielen/banden controleren

Controleer na de eerste 8 bedrijfsuren en daarna om de 100 bedrijfsuren of de wielen stevig zijn gemonteerd. Draai de bouten van de voorwielen vast met een torsië van 68–74 Nm en de moeren van de achterwielen met een torsië van 54–81 Nm.

U moet de banden minstens om de 100 bedrijfsuren controleren. Ongelukken tijdens werkzaamheden, zoals een botsing tegen een trottoirband, kunnen een band of een velg beschadigen en tevens de wieluitlijning verstoren. Daarom moet u na een ongeluk de conditie van de banden controleren.

Onderhoud van het luchtfilter

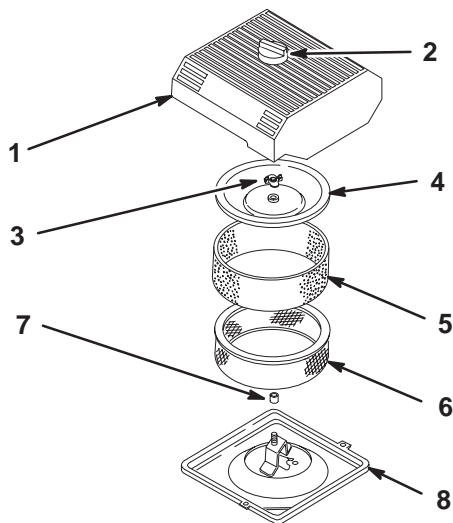
Schuimelement: Om de 25 bedrijfsuren of jaarlijks reinigen en met olie bestrijken, waarbij de kortste periode moet worden aangehouden.

Papierelement: Om de 100 bedrijfsuren of jaarlijks vervangen, waarbij de kortste periode moet worden aangehouden.

Opmerking: Het luchtfilter moet vaker een onderhoudsbeurt krijgen (om de paar uren) als de machine wordt gebruikt in buitengewoon stoffige of zanderige omstandigheden.

Schuim- en papierelement verwijderen

1. Stel de parkeerrem in werking, schakel de pomp uit, zet de motor af en verwijder het contactsleuteltje.
2. Maak de vergrendeling op de achterzijde van de bestuurdersstoel los en klap deze naar voren.
3. Maak de omgeving van het luchtfilter schoon om te voorkomen dat er vuil in de motor komt en schade veroorzaakt (Fig. 29).



Figuur 29

m-3214

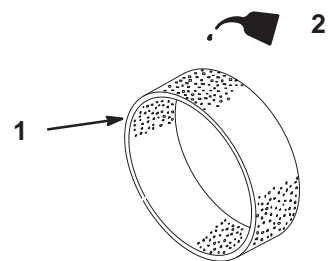
- | | |
|----------------------|------------------------------|
| 1. Luchtfilterdeksel | 5. Schuimelement |
| 2. Knop | 6. Papierelement |
| 3. Dekselmoer | 7. Rubberen afdichting |
| 4. Deksel | 8. Bodem van het luchtfilter |

4. Knop op luchtfilterdeksel losdraaien en deksel verwijderen (Fig. 29).
5. Schuif het schuimelement voorzichtig van het papierelement af (Fig. 29).
6. Dekselmoer losdraaien en deksel en papierfilter verwijderen (Fig. 29).

Schuimelement reinigen

1. Schuimfilter in warm water met vloeibare zeep wassen.
2. Grondig in schoon water uitspoelen.
3. Schuimfilter in een schone doek wikkelen en droogknijpen.
4. Giet 30 tot 60 gr olie op het filterelement (Fig. 30).

Belangrijk Schuimfilter vervangen wanneer het gescheurd of versleten is.



Figuur 30

m-3247

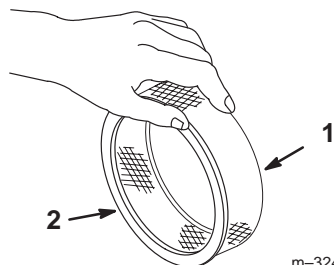
1. Schuimelement
2. Olie

5. Knijp in het filter om de olie te verdelen.

Papierelement controleren

Controleer het papierelement op scheuren, een vettig oppervlak, beschadigingen van de rubberen afdichting, overmatig vuil of andere schade (Fig. 31). Als u een van deze zaken constateert, moet u het filter vervangen.

Belangrijk Het papierelement nooit reinigen met perslucht of vloeistoffen zoals oplosmiddelen, benzine of petroleum.



Figuur 31

m-3248

1. Papierelement
2. Rubberen afdichting

Belangrijk Motor nooit laten lopen zonder dat het complete luchtfilter gemonteerd is, daar anders de motor kan worden beschadigd.

Schuimelement en papierelement monteren

1. Schuif het schuimelement voorzichtig over het papierelement (Fig. 29).
2. Schuif het complete filter op het lange draadeind.
3. Draai vervolgens het dekselmoer met de hand vast tegen het deksel aan (Fig. 29).

Opmerking: De rubberen afdichting moet vlak tegen de bodem van het luchtfilter en het deksel aan liggen.

4. Monteer het luchtfilterdeksel en de knop (Fig. 29).
5. Klap de stoel terug en vergrendel deze.

Motoroliepeil controleren

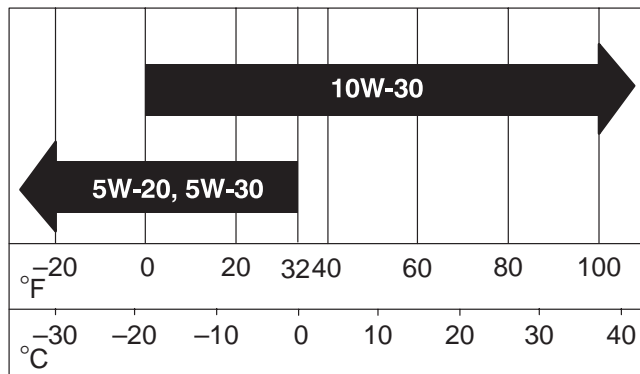
U moet om de 100 bedrijfsuren de motorolie verversen en het filter vervangen.

Type olie: Reinigingsolie (API-onderhoudsclassificatie SG of SH)

Carterinhoud: met filter, 2,0 l

Viscositeit: Raadpleeg de onderstaande tabel.

GEBRUIK UITSLUITEND OLIESOORTEN MET DEZE SAE-VISCOSITEIT



Motorolie verversen

1. Start de motor en laat deze vijf minuten lopen. Warme olie kan beter afgetapt worden.
2. Stel de parkeerrem in werking, schakel de pomp uit, zet de motor af en verwijder het contactsleuteltje.
3. Maak de vergrendeling op de achterzijde van de bestuurdersstoel los en klap deze naar voren.



Voorzichtig



De onderdelen onder de bestuurdersstoel zullen heet zijn als de spuitmachine in gebruik is geweest. U kunt zich verbranden als u hete onderdelen aanraakt.

Laat de machine afkoelen voordat u onderhoudswerkzaamheden uitvoert of onderdelen onder de motorkap aanraakt.

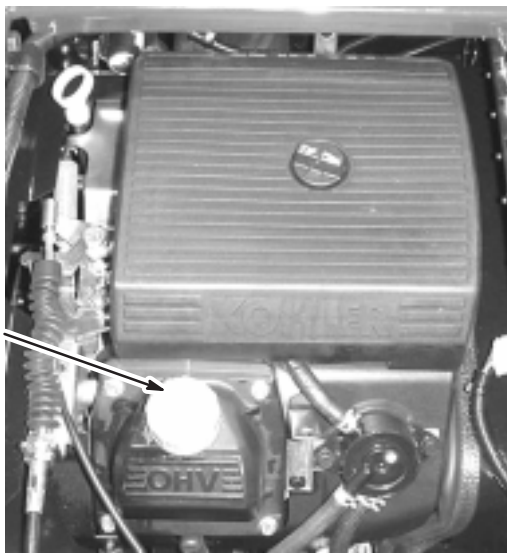
4. Plaats een opvangbak onder de aftapplug.
5. Verwijder de aftapplug (Fig. 32).



Figuur 32

1. Aftapplug carterolie

6. Als alle olie is afgetapt, plaatst u de aftapplug terug en zet u deze vast met een torsië van 13,6 Nm.
7. De oude olie afgeven bij een erkend inzamelcentrum.
8. Giet ca. 80% van de gespecificeerde hoeveelheid olie langzaam in de vulbuis (Fig. 33).



Figuur 33

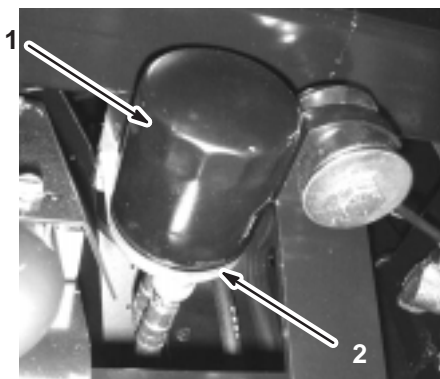
1. Olievulbuis

9. Controleer het oliepeil; zie Motoroliepeil controleren, blz. 15.
10. Giet langzaam extra olie bij totdat het oliepeil de VOL-markering op de peilstok bereikt.

Belangrijk Het carter nooit te vol vullen met olie. Hierdoor kan de motor worden beschadigd.

Motoroliefilter vervangen

1. Laat de olie weglopen uit de motor; zie Motorolie verversen, blz 34, stappen 1 tot en met 7.
2. Verwijder het oude filter (Fig. 34).



Figuur 34

1. Oliefilter
2. Filtertussenstuk

3. Veeg het oppervlak van de pakking voor het filtertussenstuk schoon (Fig. 34).
4. Smeer een dun laagje schone olie op de rubberen pakking van het nieuwe filter (Fig. 34).
5. Plaats het nieuwe filter op het filtertussenstuk. Draai het oliefilter rechtop totdat de rubberen pakking contact maakt met het filtertussenstuk. Draai het filter vervolgens nog eens 1/2 slag (Fig. 34).
6. Vul het carter met het juiste type nieuwe olie, zie Motorolie verversen, blz 34, stappen 8 tot en met 10.
7. Het gebruikte oliefilter afgeven bij een erkende inzamelplaats.

De spuitmachine smeren

Wij adviseren u alle lagers en lagerbussen om de 100 bedrijfsuren of één keer per jaar te smeren, waarbij de kortste periode moet worden aangehouden.

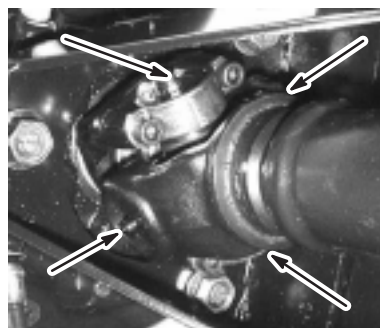
Type vet: Nr. 2 Smeervet voor algemene doeleinden op lithiumbasis

1. Veeg de smeernippel schoon zodat er geen ongerechtigdheden kunnen binnendringen in het lager of de lagerbus.
2. Pomp vet in het lager of de lagerbus.
3. Neem overtollig vet op.

De smeerpunten zijn aangegeven in Figuren 35 tot en met 41.

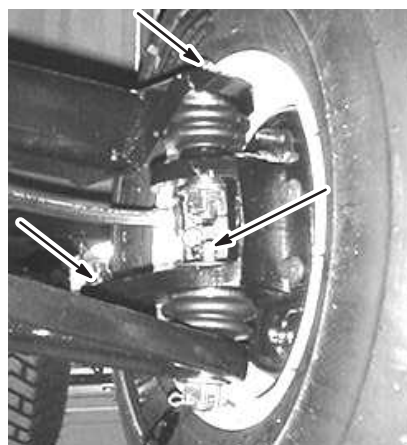


Figuur 35



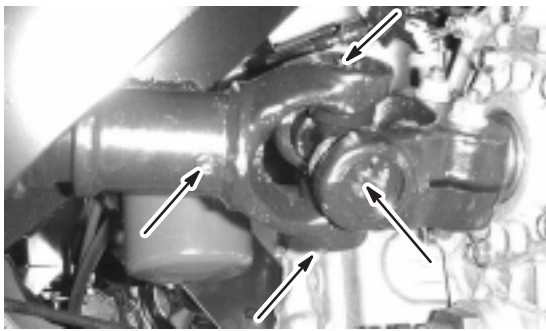
Figuur 36

Vier aan elke kant

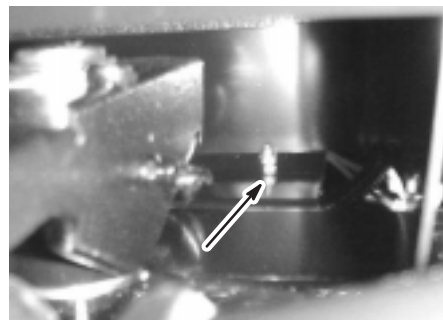


Figuur 37

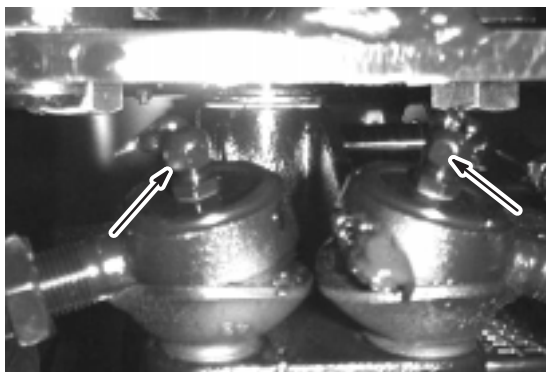
Drie aan elke kant



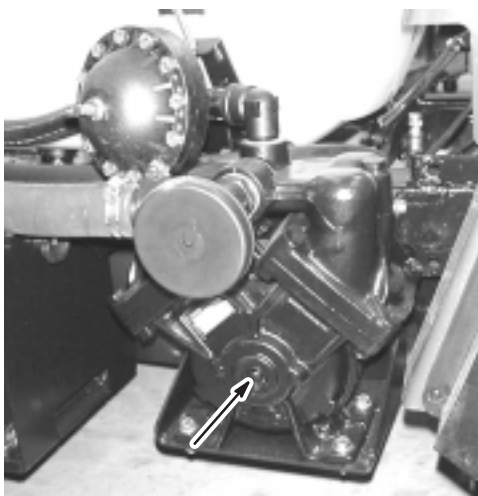
Figuur 38
Vijf aan elke kant



Figuur 41



Figuur 39

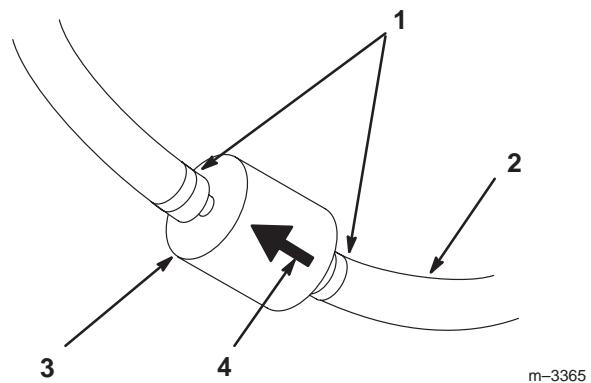


Figuur 40

Brandstoffilter vervangen

Vervang het brandstoffilter om de 100 bedrijfsuren.

1. Stel de parkeerrem in werking, schakel de pomp uit, zet de motor af en verwijder het contactsleutelkje.
2. Maak de vergrendeling op de achterzijde van de bestuurdersstoel los en klap deze naar voren.
3. Klem de slangen af aan beide zijden van het brandstoffilter om te voorkomen dat er benzine uit de slangen stroomt als u het filter verwijdert.
4. Plaats een opvangbak onder het filter.
5. Druk de uiteinden van de slangklemmen naar elkaar toe en schuif ze weg van het filter (Fig. 42).
6. Trek het filter uit de brandstofslangen.



Figuur42

- | | |
|-------------------|-----------------------------|
| 1. Slangklem | 3. Filter |
| 2. Brandstofslang | 4. Pijl voor stroomrichting |

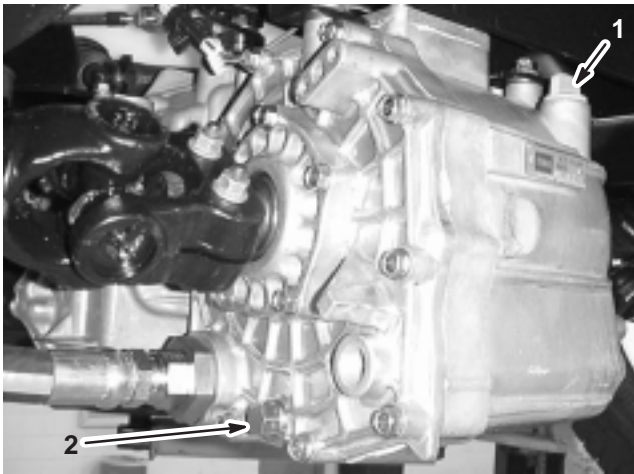
7. Monteer een nieuw filter en schuif de slangklemmen terug tot dicht bij het filter.

Zorg ervoor dat de pijl voor de stroomrichting naar de motor wijst.

Transaxle-olie /Hydraulische vloeistof verversen

U moet om de 800 bedrijfsuren de transaxle-olie/hydraulische vloeistof verversen, het filter vervangen en de zeef schoonmaken.

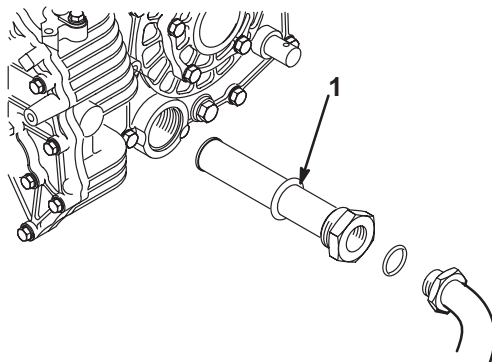
1. Parkeer de spuitmachine op een horizontaal oppervlak, stel de parkeerrem in werking, schakel de pomp uit, zet de motor af en verwijder het sleuteltje uit het contact.
2. Plaats een opvangbak onder de aftapplug van het reservoir.
3. Verwijder de aftapplug uit de zijkant van het reservoir en laat de hydraulische vloeistof in de opvangbak lopen.



Figuur 43

1. Peilstok van het hydraulische systeem
2. Aftapplug

4. Onthoud de positie van de hydraulische slang en de 90° fitting voor de zeef.
5. Verwijder de hydraulische slang en de 90° fitting.
6. Verwijder de zeef en reinig deze door hem van achteren door te spoelen met een schoon ontvettingsmiddel.



Figuur 44

1. Hydraulische zeef

7. Laat de zeef aan de lucht drogen.
 8. Monteer de zeef.
 9. Monteer de hydraulische slang en de 90° fitting.
 10. Monteer de aftapplug en draai deze vast.
 11. Vul het reservoir met ongeveer 7 liter Dexron III ATF.
- Belangrijk** Gebruik uitsluitend de gespecificeerde hydraulische vloeistoffen. Andere vloeistoffen kunnen schade aan het systeem veroorzaken.
12. Start de motor en laat de spuitmachine rijden zodat de vloeistof zich verspreidt door het hydraulische systeem. Controleer nogmaals het oliepeil en vul indien nodig olie bij.

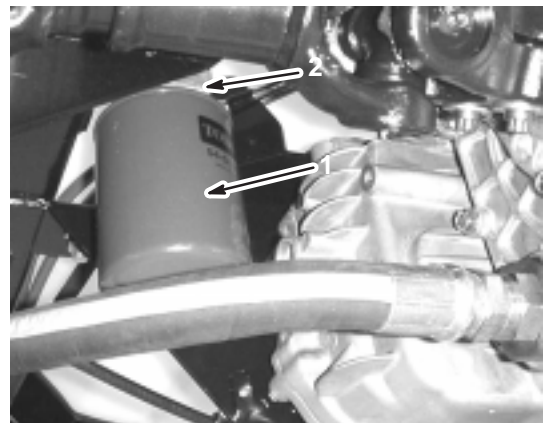
Hydraulisch filter vervangen

Als u de machine voor de eerste keer in gebruik neemt, moet u het hydraulische filter na de eerste 8 bedrijfsuren vervangen; daarna moet u het filter om de 800 bedrijfsuren vervangen.

Gebruik ter vervanging het Toro-filter (Onderdeelnr. 54-0110).

Belangrijk Als een ander filter wordt gebruikt, kan de garantie van bepaalde onderdelen komen te vervallen.

1. Parkeer de spuitmachine op een horizontaal oppervlak, stel de parkeerrem in werking, schakel de pomp uit, zet de motor af en verwijder het sleuteltje uit het contact.
2. Reinig de omgeving van de plaats waar het filter wordt gemonteerd.
3. Plaats een opvangbak onder het filter.
4. Verwijder het filter.
5. Smeer de nieuwe filterpakking.



Figuur 45

1. Hydraulische filter
2. Pakking

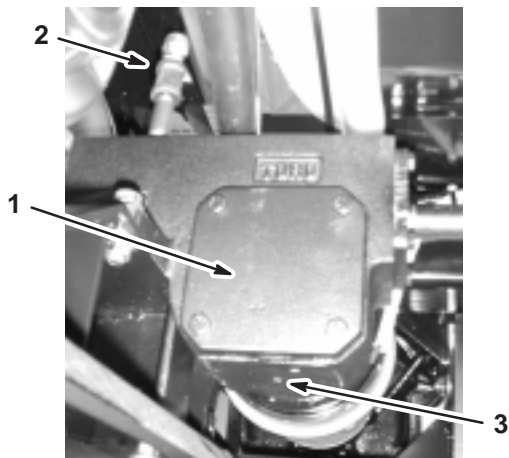
6. Zorg ervoor dat de plaats waar het filter wordt bevestigd, schoon is.

- Schroef het filter erop totdat de pakking contact maakt met de bevestigingsplaat; draai het filter vervolgens nog eens een 1/2 slag.
- Start de motor en laat deze ongeveer 2 minuten lopen om lucht uit het systeem te verwijderen. Zet de motor af en controleer of het peil van de hydraulische vloeistof correct is en of het systeem lekt.

Tandwielkastolie van pompaandrijving verversen

Ververs de tandwielkastolie van de pompaandrijving na de eerste 50 bedrijfsuren en daarna om de 400 bedrijfsuren.

- Parkeer de spuitmachine op een horizontaal oppervlak, stel de parkeerrem in werking, schakel de pomp uit, zet de motor af en verwijder het sleuteltje uit het contact.
- Plaats een opvangbak onder de aftapplug op de tandwielkast van de pompaandrijving.



Figuur 46

- | | |
|-------------------------------------|--------------|
| 1. Tandwielkast van pompaandrijving | 2. Vulbuis |
| | 3. Aftapplug |

- Verwijder de vulplug en de aftapplug (Fig. 46), zodat de olie in de opvangbak kan lopen.
- Plaats de aftapplug terug wanneer er geen vloeistof meer naar buiten stroomt, en zet deze goed vast.
- Giet ongeveer 1 liter Mobil SHC 634 synthetisch smeermiddel in de vulbuis.

Belangrijk Gebruik uitsluitend Mobil SHC 634 synthetisch smeermiddel of een gelijkwaardige synthetische vloeistof in de tandwielkast. Niet-synthetische vloeistoffen kunnen afbreken en schade toebrengen aan de tandwielkast van de pomp.

- Monteer de vulplug.

De remmen controleren

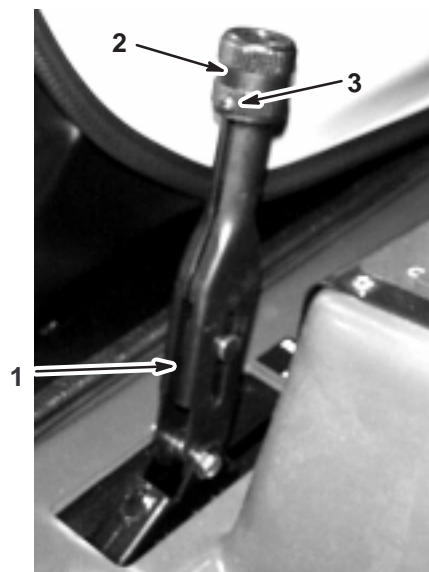
De remmen zijn van essentieel belang voor een veilig gebruik van de spuitmachine. De remmen moeten om de 100 bedrijfsuren worden gecontroleerd. Hierbij gaat u als volgt te werk.

- De remschoenen op slijtage of beschadigingen controleren. Als de dikte van de remvoering (remblok) minder dan 1,6 mm is, moeten de remschoenen worden vervangen.
- De ankerplaat en andere onderdelen controleren op tekenen van overmatige slijtage of vervorming. Als een onderdeel is vervormd, moet dit door een geschikt onderdeel worden vervangen.

Parkeerrem afstellen

Controleer de afstelling van de parkeerrem om de 200 bedrijfsuren.

- Draai de stelschroef los waarmee de knop is bevestigd aan de parkeerremhendel.



Figuur 47

- | | |
|---------------------|----------------|
| 1. Parkeerremhendel | 3. Stelschroef |
| 2. Knop | |

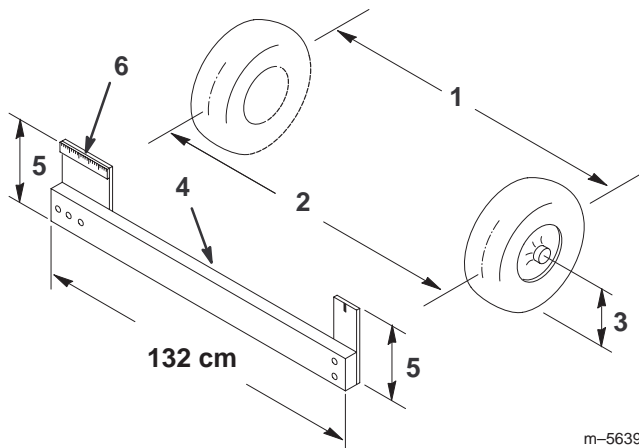
- Draai aan de knop totdat een kracht van of 156–200 N nodig is om de hendel te bedienen.
- Draai de stelschroef vast.

Toespoor voorwiel afstellen

Het toespoor van het voorwiel moet u om de 100 bedrijfsuren of jaarlijks controleren, waarbij de kortste periode moet worden aangehouden. Het toespoor moet 0 tot 6 mm zijn.

1. Vul de tank met ongeveer 303 liter water.
2. Alle banden controleren en op spanning brengen; zie Bandenspanning controleren, blz. 15.
3. U moet de spuitmachine een paar keer naar voren en achteren laten rijden om de A-armen te ontspannen; daarna moet u de machine minstens 3 m vooruit laten rijden.
4. Meet ter hoogte van de as de afstand tussen de voorwielen aan de voorkant en de achterkant van de wielen (Fig. 48). De afstand aan de achterkant van de voorwielen ter hoogte van de as moet worden gemeten met behulp van een spanklem of een uitlijnmaat. Gebruik dezelfde spanklem of uitlijnmaat om de afstand aan de voorkant van de voorwielen ter hoogte van de as te meten (Fig. 48).

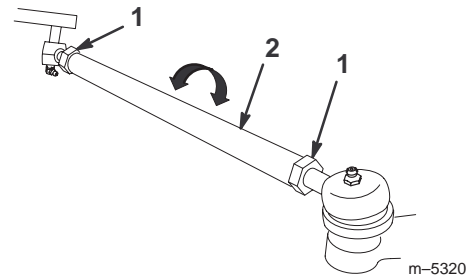
De voorkant van de wielen moet 0 tot 6 mm dichterbij staan dan de achterkant van de voorwielen.



Figuur 48

- | | |
|---|------------------------------|
| 1. Hart-op-hart-afstand – achterkant wielen | 3. Middellijn van as |
| 2. Hart-op-hart-afstand – voorkant wielen | 4. Spanklem |
| | 5. Afstand middellijn van as |
| | 6. 15 cm liniaal |

5. Als deze afstand buiten het gespecificeerde bereik valt, moet u de contraoeren aan beide uiteinden van de trekstangen losdraaien (Fig. 49).



Figuur 49

- | | |
|--------------|--------------|
| 1. Contraoer | 2. Trekstang |
|--------------|--------------|

6. Draai aan beide trekstangen om de voorzijde van het wiel naar binnen of naar buiten te draaien.

Opmerking: De trekstangen moeten dezelfde lengte hebben als u klaar bent.

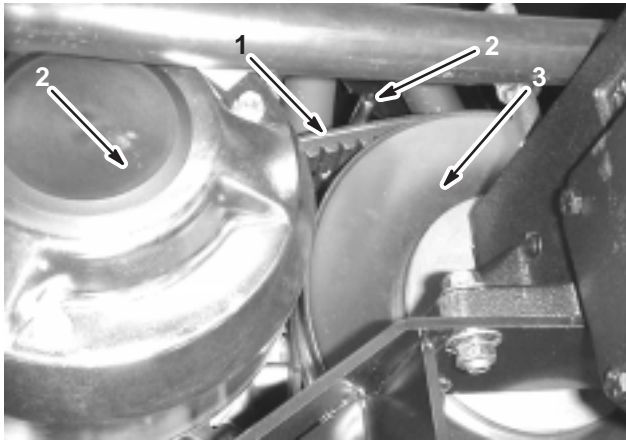
7. Draai de contraoeren van de trekstangen weer vast als de afstelling correct is.
8. Zorg ervoor dat het stuur in beide richtingen volledig kan uitslaan.

Onderhoud van de drijfriem

Drijfriem controleren

De conditie en de spanning van de drijfriem moeten na de eerste gebruiksday worden gecontroleerd en vervolgens om de 200 bedrijfsuren.

1. Parkeer de spuitmachine op een horizontaal oppervlak, stel de parkeerrem in werking, zet de schakelhendel in de neutraalstand, schakel de pomp uit, zet de motor af en verwijder het sleuteltje uit het contact.
2. Laat de drijfriem ronddraaien en controleer deze op overmatige slijtage of beschadigingen. Vervang de riem indien dit nodig is.



Figuur 50

- | | |
|--|-------------------------|
| 1. Drijfriem | 3. Primaire koppeling |
| 2. Riemgeleider (slechts een exemplaar getoond). | 4. Secundaire koppeling |

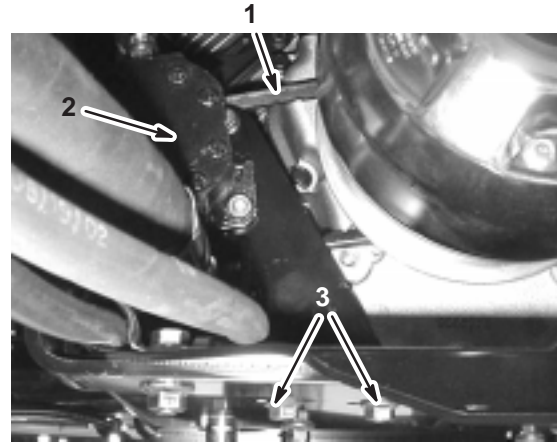
Drijfriem vervangen

1. Maak de 2 riemgeleiders los bij de secundaire koppeling (Fig. 50).
2. Laat de drijfriem over de secundaire koppeling ronddraaien (Fig. 50).
3. Verwijder de riem van de primaire koppeling (Fig. 50).
4. Plaats de nieuwe riem op de primaire koppeling (Fig. 50).
5. Plaats de drijfriem op de secundaire koppeling en laat de drijfriem ronddraaien (Fig. 50).
6. Zet de riemgeleiders vast op 1/2 cm vanaf de poelie.

Riem van stuurpomp

De spanning van de riem van de stuurpomp moet na de eerste gebruiksday worden gecontroleerd en vervolgens om de 100 bedrijfsuren. De riem moet een speling hebben van 5 mm als u halverwege op de riem drukt met een kracht van 22 N.

1. Parkeer de machine op een horizontaal oppervlak, stel de parkeerrem in werking, draai het contactsleuteltje op Uit en verwijder het sleuteltje uit het contact.
2. Draai de bevestigingsbouten van de stuurpomp los (Fig. 51).



Figuur 51

- | | |
|--------------------------|-------------------------------------|
| 1. Riem van de stuurpomp | 3. Bevestigingsbouten van stuurpomp |
| 2. Stuurpomp | |

3. Beweeg de pomp met een kracht van 22 N totdat de riem 5 mm doorhangt en draai daarna de bevestigingsbouten vast, te beginnen bij de bout die zich het dichtst bij de krukas van de motor bevindt.

Bougies vervangen

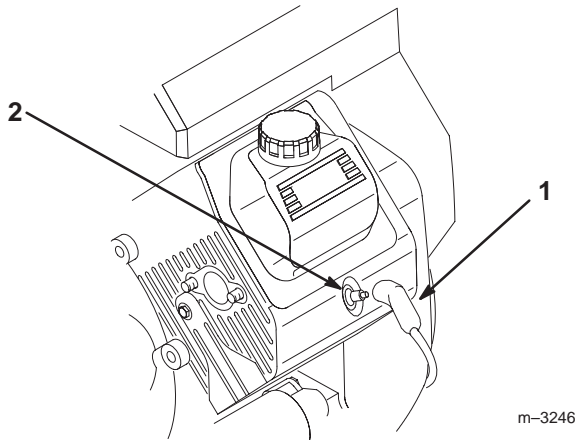
Vervang de bougies om de 200 bedrijfsuren. Controleer of de elektrodenafstand correct is voordat u de bougies monteert. Gebruik een bougiesleutel voor het (de)monteren van de bougies en een voelermaat voor het meten en afstellen van de elektrodenafstand.

Type: Champion RC-12YC (of equivalent type)

Elektrodenafstand: 0,76 mm

Bougies verwijderen

1. Stel de parkeerrem in werking, schakel de pomp uit, zet de motor af en verwijder het contactsleuteltje.
2. Maak de vergrendeling op de achterzijde van de bestuurdersstoel los en klap deze naar voren.
3. Maak de kabels los van de bougies (Fig. 52).
4. Maak de omgeving van de bougie schoon om te voorkomen dat er vuil in de motor komt, wat beschadiging kan veroorzaken.
5. Verwijder de bougies en de metalen pakkingringen.



Figuur 52

1. Bougiekabel

2. Bougie

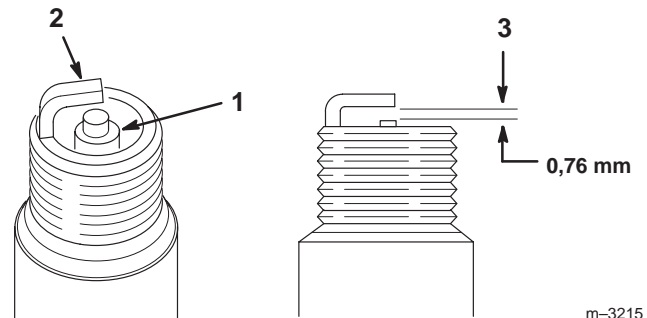
Bougies controleren

1. Bekijk de binnenkant van de bougies (Fig. 53).

Als de isolator lichtbruin of grijs is, werkt de motor naar behoren. Een zwarte laag op de isolator duidt meestal op een vuil luchtfilter.

Belangrijk Bougies nooit schoonmaken. Bougies altijd vervangen bij een zwarte laag op de bougie, versleten elektroden, een vette laag op de bougie of scheuren.

2. Controleer de afstand tussen de centrale elektrode en de massa-elektrode (Fig. 53) en verbuig de massa-elektrode als de afstand niet correct is.



Figuur 53

1. Centrale elektrode met isolator
2. Massa-elektrode

3. Elektrodenafstand (niet op schaal weergegeven)

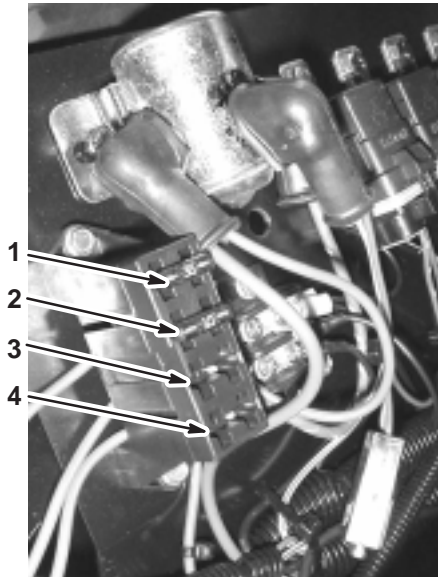
Bougies monterens

1. Monteer de bougies en de metalen pakkingringen.
2. Draai de bougies vast met een torsie van 24,4 tot 29,8 Nm.
3. Druk de kabels op de bougies (Fig. 52).
4. Klap de stoel terug en vergrendel deze.

Zekeringen vervangen

Er zijn 2 zekeringen en 2 lege sleuven in het elektrische systeem. Deze bevinden zich onder de bestuurdersstoel (Fig. 54).

Elektrisch systeem	30 A
Spuitsysteem	10 A
Open	20 A
Open	30 A



Figuur 54

- | | |
|-----------------------|--------------|
| 1. Elektrisch systeem | 3. Open 20 A |
| 2. Spuitsysteem | 4. Open 30 A |

Onderhoud van de accu



Waarschuwing



CALIFORNIË

Proposition 65 Waarschuwing

Accuklemmen, accupolen en dergelijke onderdelen bevatten lood en loodverbindingen. Van deze stoffen is bekend dat ze kanker en schade aan de voortplantingsorganen veroorzaken. Was altijd uw handen nadat u met deze onderdelen in aanraking bent geweest.

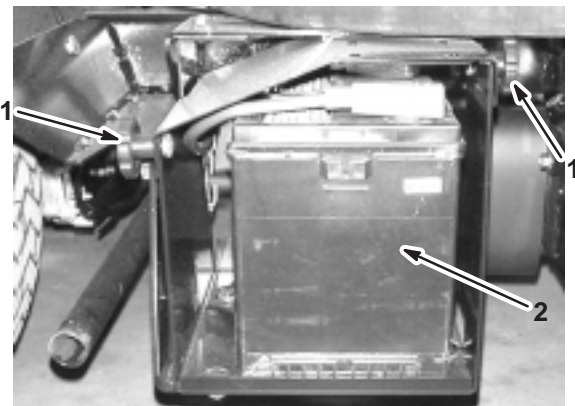
Belangrijk Start de machine niet met startkabels of accuklemmen.

Houd de accu altijd schoon en volledig geladen. Gebruik een tissue om de accu en de accubak schoon te maken. Als de accupolen zijn geoxideerd, moet u deze schoonmaken met een oplossing van vier delen water en één deel zuiveringszout. Breng een laagje vet op de accupolen aan om corrosie te voorkomen.

Spanning: 12 V, 280 A (koude start) bij -18°C

Accu verwijderen

1. Parkeer de spuitmachine op een horizontaal oppervlak, stel de parkeerrem in werking, schakel de pomp uit, zet de motor af en verwijder het sleuteltje uit het contact.
2. Draai de knoppen aan beide zijden van de accubak los en verwijder het accudeksel (Fig. 55).



Figuur 55

- | | |
|------------|---------|
| 1. Knoppen | 2. Accu |
|------------|---------|

3. Verwijder de accuhouder en bevestigingen (Fig. 55).

4. Maak de min-kabel (zwart) los van de accupool.

⚠ Waarschuwing ⚠

Als accukabels verkeerd worden verbonden, kan dit schade aan de spuitmachine en de kabels tot gevolg hebben en vonken veroorzaken. Hierdoor kunnen accugassen tot ontploffing komen, die lichamelijk letsel kunnen veroorzaken.

- *Maak* altijd de min-kabel (zwart) van de accu los voordat u de plus-kabel (rood) losmaakt.
- U moet altijd eerst de plus-kabel (rood) van de accu aansluiten voordat u de min-kabel (zwart) aansluit.

⚠ Waarschuwing ⚠

Accupolen of metalen gereedschappen kunnen kortsluiting maken met metalen onderdelen van de machine, waardoor vonken kunnen ontstaan. Hierdoor kunnen accugassen tot ontploffing komen, die lichamelijk letsel kunnen veroorzaken.

- Zorg ervoor dat bij het verwijderen of installeren van de accu de accupolen niet in aanraking komen met metalen onderdelen van de machine.
- Voorkom dat metalen gereedschappen kortsluiting veroorzaken tussen de accupolen en metalen onderdelen van de machine.
- Zorg ervoor dat de bevestigingsband van de accu altijd op zijn plaats zit om de accu te beschermen en vast te zetten.

5. Maak de plus-kabel (rood) los van de accupool.
6. Verwijder de accu.

Accu monteren

1. Plaats de accu in de accubak en zorg ervoor dat de accupolen naar de voorzijde van de machine wijzen.
2. Sluit de plus-kabel (rood) aan op de pluspool (+) van de accu en de min-kabel (zwart) op de minpool (-) van de accu met behulp van de bouten en de vleugelmoeren. Schuif het rubberen kapje over de pluspool van de accu heen.
3. Monteer de accuhouder en zet deze vast met de bevestigingen die u eerder hebt verwijderd (Fig. 55).

Belangrijk Zorg ervoor dat de accuhouder altijd op zijn plaats zit om de accu te beschermen en vast te zetten.

4. Monteer het accudeksel en zet dit goed vast met de 2 knoppen (Fig. 55).

Zuurpeil controleren

Controleer het peil van het accuzuur om de 50 bedrijfsuren of om de 30 dagen, wanneer de machine is opgeslagen.

1. Draai de knoppen aan beide zijden van de accubak los en verwijder het accudeksel (Fig. 55).
2. Verwijder de vuldoppen. Als het zuurpeil beneden de Vol-streep staat, moet u bijvullen met de vereiste hoeveelheid gedistilleerd water; zie Accu bijvullen met water, blz. 43.

⚠ Gevaar ⚠

Accuzuur bevat zwavelzuur; dit is een dodelijk gif dat ernstige brandwonden veroorzaakt.

- U mag accuzuur nooit innemen en moet elk contact met huid, ogen of kleding vermijden. Draag een veiligheidsbril en rubberhandschoenen om uw ogen en handen te beschermen.
- Vul de accu alleen bij op plaatsen waar schoon water aanwezig is om indien nodig uw huid af te spoelen.

Accu bijvullen met water

U kunt de accu het best bijvullen met gedistilleerd water net voordat u de machine gaat gebruiken. Het water vermengt zich dan goed met het accuzuur.

1. Maak de bovenkant van de accu schoon met een tissue.
2. Verwijder de vuldoppen van de accu en giet langzaam gedistilleerd water in elke cel totdat het peil tot aan de VOL-streep staat. Plaats de vuldoppen terug.

Belangrijk Laat de accu niet te vol worden. Er zal dan accuzuur naar buiten stromen over andere delen van de machine. Dit kan ernstige corrosie en beschadiging veroorzaken.

Accu opladen

Belangrijk Zorg ervoor dat de accu altijd volledig geladen is (soortelijk gewicht 1.260). Dit is vooral belangrijk om beschadiging van de accu bij temperaturen beneden 0° C te voorkomen.

1. Accu uit het chassis verwijderen, zie Accu verwijderen, blz. 42.
2. Controleer het zuurpeil; zie Zuurpeil controleren, blz. 43.
3. Sluit een acculader van 3 tot 4 A aan op de accupolen. Laad de accu op gedurende 4 tot 8 uur bij 3–4 A (12 V). De accu niet te ver opladen.



Waarschuwing



Bij het opladen produceert de accu gassen die tot ontploffing kunnen komen.

Rook nooit in de buurt van de accu en zorg ervoor dat er geen vonken of vlammen vlakbij de accu komen.

4. Monteer de accu in het chassis, zie Accu monteren, blz. 43.

Opslag van de accu

Als u de machine langer dan 30 dagen gaat opslaan, moet u de accu verwijderen en volledig opladen. U moet de accu apart opslaan of in de machine laten zitten. De accukabels mogen niet aangesloten zijn op de accu als u deze in de machine laat zitten. Sla de accu op in een koele omgeving om te voorkomen dat de batterij snel ontlad. Om te voorkomen dat de accu bevriest, moet deze volledig zijn opgeladen.

Zuigkorf reinigen

De zuigkorf moet elke dag worden gereinigd. Als u bevochtigbaar poeder gebruikt, moet u de zuigkorf na elke tank reinigen.

1. Verwijder de borgveer van de rode aansluitstuk dat is bevestigd aan de grote slang boven op de tank.



Figuur 56

1. Zuigkorf

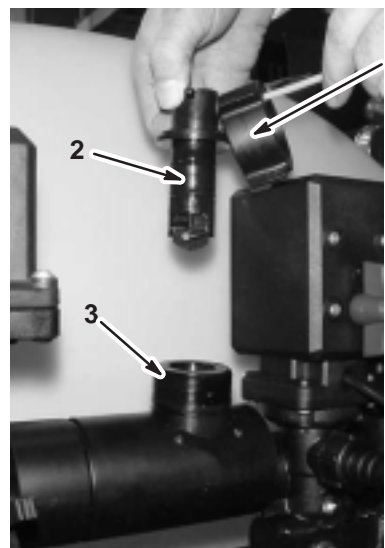
2. Maak de slang los van de tank.
3. Trek de zuigkorf uit het gat.

4. Reinig de zuigkorf met schoon stromend water.
5. Plaats de zuigkorf volledig terug in het gat.
6. Sluit de slang aan op de bovenkant van de tank en zet deze vast met de borgveer.

Vloeistofstroommeter reinigen

Soms zult u de vloeistofstroommeter moeten reinigen om een verstopping te verwijderen. Dit doet u als volgt:

1. Maak de kabel van de vloeistofstroommeter los van de kabelboom.
2. Verwijder de beschermkap van de behuizing van de vloeistofstroommeter (Fig. 57).



Figuur 57

1. Beschermkap
2. Schoepenwiel
3. Behuizing van vloeistofstroommeter

3. Trek het schoepenwiel voorzichtig uit de behuizing.
4. Gebruik warm water, een zachte borstel en indien nodig een mild reinigingsmiddel om de behuizing van de vloeistofstroommeter en het schoepenwiel te reinigen. Verwijder kleine stukjes metaal.

Belangrijk Gebruik geen oplosmiddelen of brandstof om de vloeistofstroommeter te reinigen.

5. Monteer het schoepenwiel in de vloeistofstroommeter.

Belangrijk Het schoepenwiel kan maar op één manier in de behuizing worden geplaatst, in een borgsleuf aan de zijkant van de behuizing. Druk het schoepenwiel niet op een andere wijze in de behuizing.

6. Plaats de beschermkap terug.
7. Sluit de kabel aan op de vloeistofstroommeter.

Opslag

1. Parkeer de spuitmachine op een horizontaal oppervlak, stel de parkeerrem in werking, schakel de pomp uit, zet de motor af en verwijder het sleuteltje uit het contact.

2. Verwijder vuil en vet van de gehele machine, inclusief de buitenkant van de cilinder, de koelribben van de cilinderkop en het ventilatorhuis.

Belangrijk U kunt de machine met een mild reinigingsmiddel en water wassen. **De machine niet wassen met een hogedrukreiniger**. Daardoor kan het elektrische systeem worden beschadigd of noodzakelijk vet op wrijvingspunten worden weggespoeld. Gebruik niet te veel water in de buurt van het bedieningspaneel, de verlichting, de motor en de accu.

3. Reinig het spuitsysteem; zie De spuitmachine reinigen, blz. 29.

4. Giet een roestwerende, niet op alcohol gebaseerde, RV-antivriesmiddel in het spuitsysteem en stel de pomp een paar minuten in werking om het antivriesmiddel door het hele systeem te verspreiden; verwijder daarna de vloeistof zo goed mogelijk uit het systeem.

5. Controleer de remmen; zie De remmen controleren, blz. 38.

6. Luchtfilter onderhoudsbeurt geven; zie Onderhoud van het luchtfilter, blz. 32.

7. Smeer de spuitmachine; zie De spuitmachine smeren, blz. 35.

8. Carterolie verversen; zie Motorolie verversen, blz. 34.

9. Bandenspanning controleren; zie Bandenspanning controleren, blz. 15.

10. Wanneer de machine langer dan 30 dagen niet wordt gebruikt, moet het brandstofsysteem als volgt worden voorbereid op stalling.

A. Voeg een stabilizer/conditioner op aardoliebasis toe aan de brandstof in de tank.

Volg de mengvoorschriften van de fabrikant van de stabilizer op. (7,8 ml per l). **Gebruik geen stabilizer op alcoholbasis (ethanol of methanol).**

Opmerking: Stabilizer/conditioner werkt het best als het met verse benzine wordt vermengd en altijd wordt gebruikt.

B. Laat de motor vijf minuten lopen om de stabilizer/conditioner door het brandstofsysteem te verspreiden.

C. Zet de motor af, wacht totdat deze is afgekoeld en laat de benzine uit de tank lopen.

D. Motor opnieuw starten en laten lopen totdat deze afslaat.

E. Choke de motor.

F. Start de motor totdat deze niet meer start.

G. U moet brandstof op de juiste wijze afvoeren. Verwerk deze overeenkomstig de plaatselijk geldende voorschriften.

Belangrijk Benzine waaraan stabilizer/conditioner is toegevoegd, niet langer dan 90 dagen bewaren.

11. Verwijder de bougies en controleer de toestand ervan; zie Bougies vervangen, blz. NO TAG.

12. Laat de bougies uit de motor en giet twee eetlepels motorolie in het bougiegat.

13. Gebruik de elektrische startmotor om de motor te laten draaien en zo de olie over de cilinderwand te verspreiden.

14. Bougie(s) monteren en vastdraaien met de aanbevolen torsie; zie Bougies vervangen, blz. 41.

Opmerking: De bougiekabel niet op de bougie(s) drukken.

15. Accu uit het chassis verwijderen, zuurpeil controleren, en accu volledig opladen; zie Onderhoud van de accu, blz. 42.

Opmerking: De accukabels niet op de accupolen aansluiten tijdens stalling.

Belangrijk De accu moet volledig opgeladen zijn, om te voorkomen dat deze bevriest en beschadigd raakt bij temperaturen beneden 0°C. Een volledig opgeladen accu kan ongeveer 50 dagen worden opgeslagen bij temperaturen beneden 4°C zonder tussentijds te hoeven worden opgeladen. Bij temperaturen boven 4°C om de 30 dagen het waterpeil in de accu controleren en de accu opladen.

16. Alle bouten, schroeven en moeren controleren en indien nodig aandraaien. Beschadigde delen repareren of vervangen.

17. Controleer de conditie van alle spuitslangen en vervang deze als ze beschadigd of versleten zijn.

18. Draai alle slangaansluitingen vast.

19. Krassen en beschadigingen van de lak bijwerken.

Bijwerklak is verkrijgbaar bij een erkende Service Dealer.

20. Machine in een schone, droge garage of opslagruimte stallen.

21. Verwijder het contactsleuteltje en bewaar dit op een veilige plaats buiten het bereik van kinderen.

22. Machine afdekken om deze te beschermen en schoon te houden.

Storingen, oorzaak en remedie

Problemen met de motor en de machine verhelpen

Probleem	Mogelijke oorzaken	Remedie
De startmotor slaat niet aan.	<ol style="list-style-type: none"> 1. De schakelhendel staat in de versnelling en niet in de neutraalstand. 2. De elektrische aansluitingen zijn gecorrodeerd of zitten los. 3. Doorgebrande of losse zekering. 4. Accu is leeg. 5. Het veiligheidssysteem functioneert slecht. 6. Een defecte startmotor of startmotorsolenoid. 7. Inwendige motoronderdelen vastgelopen. 	<ol style="list-style-type: none"> 1. Trap het rempedaal in en zet de schakelhendel in de neutraalstand. 2. Controleren of de elektrische aansluitingen goed contact maken. 3. Zekering goed inzetten of vervangen. 4. Accu opladen of vervangen. 5. Neem contact op met een erkende Service Dealer. 6. Neem contact op met een erkende Service Dealer. 7. Neem contact op met een erkende Service Dealer.
De motor draait, maar start niet.	<ol style="list-style-type: none"> 1. De benzinetank is leeg. 2. Vuil, water of oude benzine in het brandstofsysteem. 3. Verstopte brandstofslang. 4. De bougiekabel is niet aangesloten. 5. Een bougie is beschadigd of vuil. 6. De kill-relais is niet bekrachtigd 7. De ontsteking is defect. 	<ol style="list-style-type: none"> 1. Vullen met verse benzine. 2. Tap de brandstof af uit de brandstoftank en spoel deze schoon. Vul de tank met verse brandstof. 3. Reinigen of vervangen. 4. Kabel op bougie aansluiten. 5. Bougie vervangen. 6. Neem contact op met een erkende Service Dealer. 7. Neem contact op met een erkende Service Dealer.
De motor start, maar blijft niet lopen.	<ol style="list-style-type: none"> 1. De ontluchting van de brandstoftank wordt belemmerd. 2. Vuil of water in het brandstofsysteem. 3. Het brandstoffilter is verstopt. 4. Doorgebrande of losse zekering. 5. De brandstofpomp is defect. 6. De carburateur is defect. 7. Losse kabels of slechte aansluitingen. 8. De pakking van de cilinderkop is kapot. 	<ol style="list-style-type: none"> 8. Brandstoftankdop vervangen. 9. Tap de brandstof af uit de brandstoftank en spoel deze schoon. Vul de tank met verse brandstof. 10. Brandstoffilter vervangen. 11. Zekering goed inzetten of vervangen. 12. Neem contact op met een erkende Service Dealer. 13. Neem contact op met een erkende Service Dealer. 14. Controleer de kabelaan-sluitingen en zet deze vast. 15. Neem contact op met een erkende Service Dealer.

Probleem	Mogelijke oorzaken	Remedie
De motor loopt, maar klopt of hapert.	<ol style="list-style-type: none"> 1. Vuil, water of oude benzine in het brandstofsysteem. 2. Een bougiekabel zit los. 3. Een bougie is defect. 4. Losse kabels of slechte aansluitingen. 5. De motor raakt oververhit. 	<ol style="list-style-type: none"> 1. Tap de brandstof af uit de brandstoftank en spoel deze schoon. Vul de tank met verse brandstof. 2. Kabel op bougie aansluiten. 3. Bougie vervangen. 4. Controleer de kabelaan-sluitingen en zet deze vast. 5. Zie De motor raakt oververhit.
Motor loopt niet stationair.	<ol style="list-style-type: none"> 1. De ontluchting van de brandstof-tank wordt belemmerd. 2. Vuil, water of oude benzine in het brandstofsysteem. 3. Een bougie is beschadigd of defect. 4. De leegloopkanalen van de carburateur zijn verstopt. 5. De regelschroef voor stationair toerental is onjuist afgesteld. 6. De brandstofpomp is defect. 7. Lage compressie. 8. Het luchtfilterelement is vuil. 	<ol style="list-style-type: none"> 1. Brandstoftankdop vervangen. 2. Tap de brandstof af uit de brandstoftank en spoel deze schoon. Vul de tank met verse brandstof. 3. Bougie vervangen. 4. Neem contact op met een erkende Service Dealer. 5. Neem contact op met een erkende Service Dealer. 6. Neem contact op met een erkende Service Dealer. 7. Neem contact op met een erkende Service Dealer. 8. Reinigen of vervangen.
De motor raakt oververhit.	<ol style="list-style-type: none"> 1. Verkeerd oliepeil in het carter. 2. Machine is te zwaar belast. 3. De luchtinlaatroosters zijn vuil. 4. De koelribben en luchtkanalen onder de behuizing van de motorventilator en/of het draaiende luchtinlaatrooster zijn verstopt. 5. Het brandstofmengsel is schraal. 	<ol style="list-style-type: none"> 1. Vullen of aftappen totdat het oliepeil de VOL-markering bereikt. 2. Verminder de lading; rij met een lagere snelheid. 3. Bij elk gebruik reinigen. 4. Bij elk gebruik reinigen. 5. Neem contact op met een erkende Service Dealer.

Probleem	Mogelijke oorzaken	Remedie
De motor verliest vermogen.	<ol style="list-style-type: none"> 1. Verkeerd oliepeil in het carter. 2. Het luchtfilterelement is vuil. 3. Vuil, water of oude benzine in het brandstofsysteem. 4. De motor is oververhit. 5. Een bougie is beschadigd of vuil. 6. De ventilatieopening in de ontluchting van de brandstoftank is verstopt. 7. Lage compressie. 	<ol style="list-style-type: none"> 1. Vullen of aftappen totdat het oliepeil de VOL-markering bereikt. 2. Reinigen of vervangen. 3. Tap de brandstof af uit de brandstoftank en spoel deze schoon. Vul de tank met verse brandstof. 4. Zie De motor raakt oververhit. 5. Bougie vervangen. 6. Brandstoftankdop vervangen. 7. Neem contact op met een erkende Service Dealer.
De spuitmachine rijdt in geen van beide richtingen omdat de motor vastloopt of afslaat.	<ol style="list-style-type: none"> 1. De parkeerrem is in werking gesteld. 	<ol style="list-style-type: none"> 1. Zet de parkeerrem vrij.
De spuitmachine rijdt in geen van beide richtingen.	<ol style="list-style-type: none"> 1. De schakelhendel staat in de neutraalstand. 2. De parkeerrem is niet vrij gezet of de parkeerrem komt niet vrij. 3. De transmissie is defect. 4. De koppeling van de bediening moet worden afgesteld of worden vervangen. 5. De spie van de aandrijfstang of de wielnaaf is beschadigd. 	<ol style="list-style-type: none"> 1. Trap het rempedaal in en zet de schakelhendel in een versnelling. 2. Zet de parkeerrem vrij of controleer de koppeling. 3. Neem contact op met een erkende Service Dealer. 4. Neem contact op met een erkende Service Dealer. 5. Neem contact op met een erkende Service Dealer.
Abnormale trilling of geluid.	<ol style="list-style-type: none"> 1. De bevestigingsbouten van de motor zitten los. 2. Er is een probleem met de motor. 	<ol style="list-style-type: none"> 1. De bevestigingsbouten van de motor vastdraaien. 2. Neem contact op met een erkende Service Dealer.

Problemen met het spuitsysteem verhelpen

Probleem	Mogelijke oorzaken	Remedie
Een spuitboom werkt niet.	<ol style="list-style-type: none"> 1. De elektrische aansluiting op de klep van de spuitboom is vuil of los. 2. Zekering is doorgebrand. 3. Slang is bekneld. 4. Een omloopklep van een spuitboom is verkeerd afgesteld. 5. Klep van spuitboom is beschadigd. 6. Elektrisch systeem is beschadigd. 	<ol style="list-style-type: none"> 1. De klep met de hand uitschakelen. De elektrische connector op de klep losmaken en alle kabels reinigen; daarna de elektrische connector weer aansluiten. 2. De zekeringen controleren en indien nodig vervangen. 3. Slang repareren of vervangen. 4. Omloopklep van spuitboom afstellen. 5. Neem contact op met een erkende Service Dealer. 6. Neem contact op met een erkende Service Dealer.
Een spuitboom kan niet worden uitgeschakeld.	<ol style="list-style-type: none"> 1. De klep is beschadigd. 	<ol style="list-style-type: none"> 1. Het spuitsysteem en de pomp uitschakelen en de spuitmachine afzetten. De borgveer onder de klep van de spuitboom verwijderen en de motor en de stang naar buiten trekken. Alle onderdelen controleren en vervangen als zij beschadigd zijn.
Een klep van een spuitboom lekt.	<ol style="list-style-type: none"> 1. Een O-ring is versleten. 	<ol style="list-style-type: none"> 1. Het spuitsysteem en de pomp uitschakelen en de spuitmachine afzetten. De klep uit elkaar nemen en de O-ringen vervangen.
De druk daalt als u een spuitboom inschakelt.	<ol style="list-style-type: none"> 1. De omloopklep van de spuitboom is verkeerd ingesteld. 2. Er zit een verstopping in de klep van de spuitboom. 3. Een filter van een spuitdop is verstopt. 	<ol style="list-style-type: none"> 1. De omloopklep van de spuitboom instellen. 2. De inlaat- en uitlaataansluitingen van de klep van de spuitboom nemen en de verstopping verwijderen. 3. Alle spuitdoppen verwijderen en reinigen.

Problemen met de Spray Pro-monitor

Probleem	Mogelijke oorzaken	Remedie
De monitor werkt niet.	<ol style="list-style-type: none"> 1. De kabel van de monitor zit los of is niet aangesloten. 2. De monitor of de kabel is beschadigd. 	<ol style="list-style-type: none"> 1. De kabel van de monitor aansluiten. 2. Neem contact op met een erkende Service Dealer.
De snelheid staat steeds op 0 of is onregelmatig.	<ol style="list-style-type: none"> 1. De kabel van de monitor zit los. 2. De snelheidssensor is niet correct gekalibreerd. 3. De snelheidssensor is beschadigd. 	<ol style="list-style-type: none"> 1. De kabel van de monitor aansluiten. 2. De snelheidssensor kalibreren. 3. Neem contact op met een erkende Service Dealer.
Oppervlak is onnauwkeurig.	<ol style="list-style-type: none"> 1. De breedte van de spuitmachine is verkeerd ingevoerd. 2. De snelheidssensor is niet correct gekalibreerd. 3. De snelheidssensor is beschadigd. 	<ol style="list-style-type: none"> 1. De breedte van de spuitmachine controleren en de correcte breedte instellen in de kalibratiemodus. 2. De snelheidssensor kalibreren. 3. Neem contact op met een erkende Service Dealer.
Afstand is onnauwkeurig.	<ol style="list-style-type: none"> 1. De snelheidssensor is niet correct gekalibreerd. 2. De snelheidssensor is beschadigd. 	<ol style="list-style-type: none"> 1. De snelheidssensor kalibreren. 2. Neem contact op met een erkende Service Dealer.
De monitor toont niet Gebruiksdosis of Totale Hoeveelheid.	<ol style="list-style-type: none"> 1. De kabel van de monitor zit los. 2. De vloeistofstroommeter is vuil of verstopt. 3. De vloeistofstroommeter is niet correct gekalibreerd. 4. De vloeistofstroommeter is beschadigd. 	<ol style="list-style-type: none"> 1. De kabel van de monitor aansluiten. 2. De vloeistofstroommeter reinigen. 3. De vloeistofstroommeter kalibreren. 4. Neem contact op met een erkende Service Dealer.
Totale Hoeveelheid is onnauwkeurig.	<ol style="list-style-type: none"> 1. De vloeistofstroommeter is vuil of verstopt. 2. De vloeistofstroommeter is niet correct gekalibreerd. 3. De vloeistofstroommeter is beschadigd. 	<ol style="list-style-type: none"> 1. De vloeistofstroommeter reinigen. 2. De vloeistofstroommeter kalibreren. 3. Neem contact op met een erkende Service Dealer.
De monitor toont 6553.5 in de instelling voor de Gebruiksdosis.	<ol style="list-style-type: none"> 1. De monitor ontvangt geen gegevens van de snelheidssensor. 	<ol style="list-style-type: none"> 1. Neem contact op met een erkende Service Dealer.
De monitor werkt onregelmatig.	<ol style="list-style-type: none"> 1. Een zendontvanger bevindt zich te dicht in de buurt van de monitor of de kabels. 	<ol style="list-style-type: none"> 1. Houd een zendontvanger altijd uit de buurt van de monitor en de kabels.

Probleem	Mogelijke oorzaken	Remedie
De getoonde maten kloppen niet.	1. De maateenheden zijn ingesteld op een ander systeem dan u verwacht.	1. Maateenheden controleren om er zeker van te zijn dat deze correct zijn ingesteld.
Op de monitor verschijnt "OFL."	1. De gegevens hebben het toegestane maximum overschreden.	1. Houd de [Reset] knop ingedrukt om de monitor leeg te maken.

