



# Wärmeablenkblech-Kit

Aufsitzrasenmäher der Serie Z Master® Professional 7500-D

Modellnr. 147-7913

Installationsanweisungen

## Installation

### Einzelteile

Prüfen Sie anhand der nachstehenden Tabelle, dass Sie alle im Lieferumfang enthaltenen Teile erhalten haben.

Beschreibung	Menge	Verwendung
Keine Teile werden benötigt	–	Bereiten Sie die Maschine vor.
Keine Teile werden benötigt	–	Entfernen Sie den Sitz.
Wärmeschutzblech	1	Bauen Sie das Kit ein.
Selbstschneidende Schraube (5/16" x 3/4")	4	
Flache Scheibe (5/16")	4	

**Hinweis:** Bestimmen Sie die linke und rechte Seite der Maschine anhand der üblichen Einsatzposition.

### Vorbereiten der Maschine

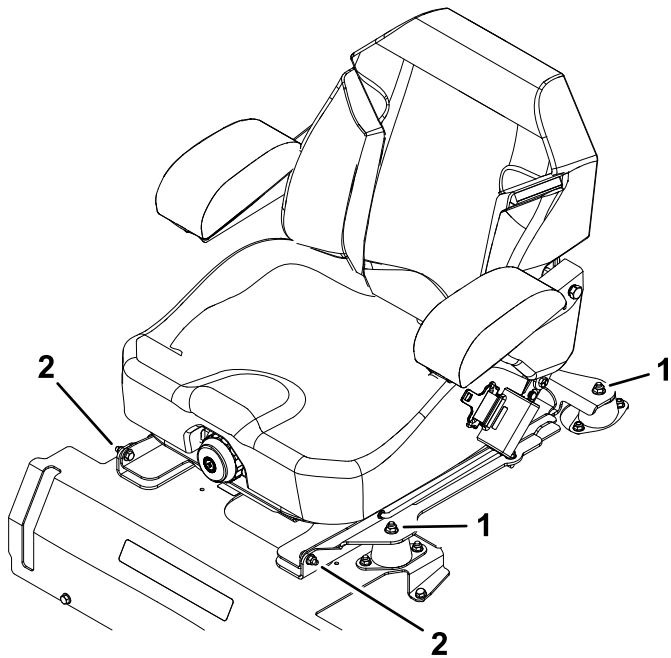
1. Parken Sie die Maschine auf einer ebenen Fläche.
2. Kuppeln Sie den Zapfwellenantriebsschalter aus.
3. Schieben Sie die Fahrtriebshebel nach außen in die ARRETIERTE NEUTRAL-Stellung.
4. Aktivieren Sie die Feststellbremse.
5. Stellen Sie den Motor ab und ziehen Sie den Schlüssel ab.
6. Lassen die Maschine abkühlen, bevor Sie sie einstellen, warten, reinigen oder einlagern.
7. Trennen Sie das Minuskabel der Batterie; siehe *Bedienungsanleitung*.



# Entfernen des Sitzes

1. Schieben Sie den Sitz ganz nach vorne und drehen Sie ihn dann nach oben.
2. Trennen Sie den Kabelbaum des Sitzes vom Kabelbaum der Hauptmaschine.
3. Entfernen Sie die Kabelbinder, mit der der Kabelbaum des Sitzes am Rahmen für die Sitzhalterung befestigt ist.
4. Senken Sie den Sitz ab.
5. Entfernen Sie die 4 Muttern zur Sitzisolierung und nehmen Sie den Sitz vom Rahmen ab (Bild 1).

Bewahren Sie die Befestigungsmittel auf.



**Bild 1**

g436061

1. Muttern zur Sitzisolierung
2. Befestigungen der Sitzbaugruppe

6. Entfernen Sie die Befestigungen, die die Sitzbaugruppe an der Sitzhalteplatte befestigen, und ziehen Sie die Stützstange ab.

Bewahren Sie die Befestigungsmittel auf.

7. Entfernen Sie die Sitzbaugruppe von der Sitzhalteplatte.

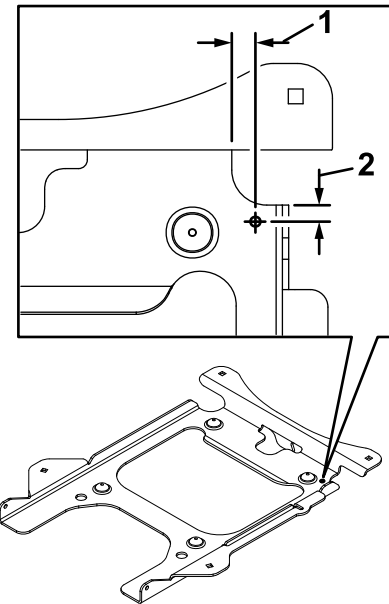
# Einbau des Kits

1. Messen Sie mit der Sitzhalteplatte nach oben die Position des Lochs und markieren Sie diese, wie in Bild 2 abgebildet.
2. Bohren Sie an der markierten Stelle ein Loch mit einem Durchmesser von 7 mm oder 9/32".

## **⚠ WARNUNG:**

**Tragen Sie beim Bohren mit einer Bohrmaschine immer eine geeignete Schutzbrille, damit keine Fremdkörper in Ihr Auge gelangen, die Körperverletzungen verursachen können.**

**Tragen Sie beim Bohren immer eine Schutzbrille.**

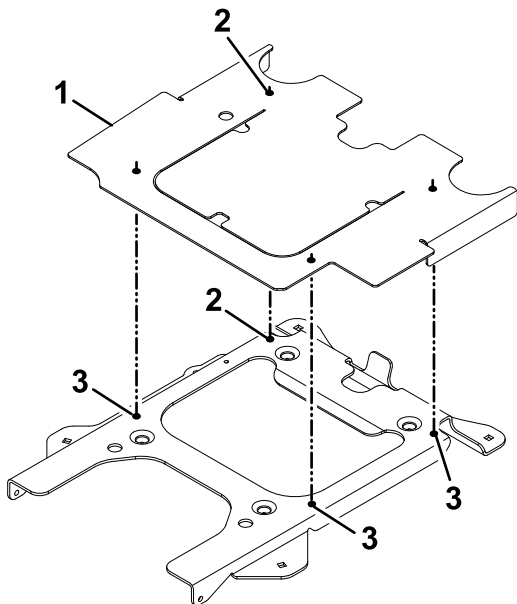


**Bild 2**

g424088

1. 24 mm
2. 9 mm

3. Drehen Sie die Sitzhalteplatte um, sodass die Unterseite nach oben zeigt.
4. Achten Sie darauf, dass das Wärmeschutzblech richtig ausgerichtet ist (Bild 3), legen Sie das Wärmeschutzblech dann auf die Sitzhalteplatte und richten Sie sie mit dem Bohrloch aus.
5. Markieren Sie die drei verbleibenden Lochstellen am Wärmeschutzblech auf der Sitzhalteplatte.
6. Entfernen Sie das Wärmeschutzblech.
7. Bohren Sie die drei Löcher (7 mm oder 9/32") in die Sitzhalteplatte.

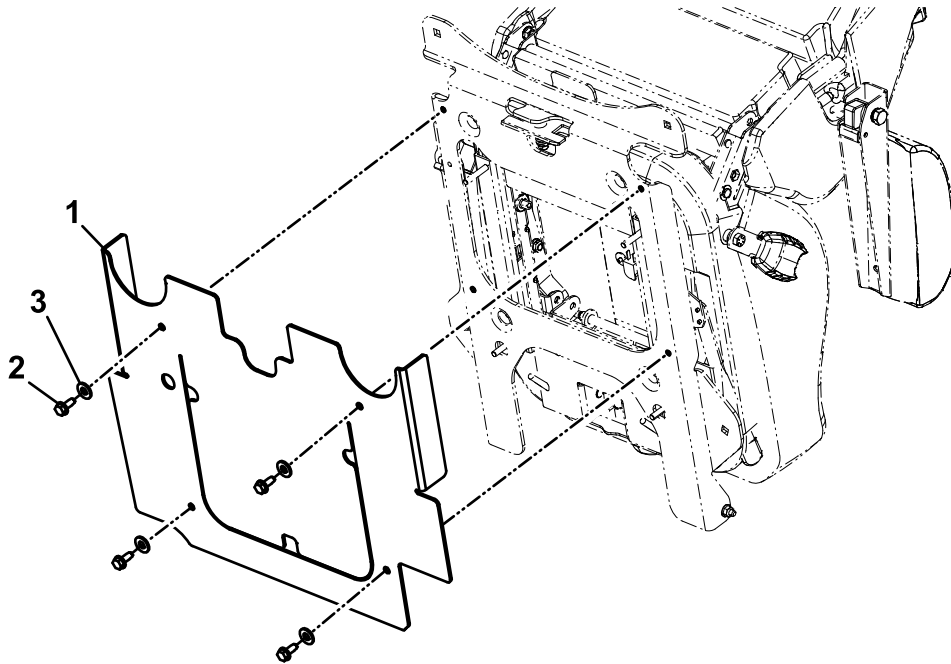


g421739

**Bild 3**

1. Wärmeschutzblech
2. Richten Sie das Wärmeschutzblech mit diesen Löchern aus.
3. Markieren und bohren Sie die Löcher hier.

8. Befestigen Sie das Wärmeschutzblech mit den 4 gewindefurchenden Schrauben (5/16 x 3/4") und 4 flache Scheiben (5/16") an der Sitzhalteplatte, wie in Bild 4 abgebildet.
9. Installieren Sie die zuvor entfernte Sitzbaugruppe auf der Sitzhalteplatte, und befestigen Sie die Baugruppe an der Maschine.
10. Schließen Sie den Kabelbaum des Sitzes an den Kabelbaum der Hauptmaschine an, und sichern Sie den Kabelbaum mit Kabelbindern außerhalb der Reichweite von beweglichen Teilen.
11. Schließen Sie das Minuskabel der Batterie an.



**Bild 4**

g420322

1. Wärmeschutzblech
2. Selbstschneidende Schraube (5/16" x 3/4")
3. Flache Scheibe (5/16")