



3WD Kit (Комплект привода на три колеса)

Тяговый блок Greensmaster® eTriFlex серий 3360 или 3370

Номер модели 04503

Инструкции по монтажу

Монтаж

1

Подготовка машины

Детали не требуются

Процедура

1. Установите машину на ровной поверхности.
2. Включите стояночный тормоз.
3. Опустите режущие блоки.
4. Отключите машину и извлеките ключ из замка зажигания.
5. Отсоедините главные разъемы питания; см. *Руководство оператора* для вашей машины.

2

Подъем машины

Детали не требуются

Процедура

Поднимите машину; см. раздел «Подготовка к техническому обслуживанию» в *Руководстве оператора* для вашей машины.

3

Снимите заднее колесо

Детали не требуются

Процедура

1. Отверните 4 зажимные гайки, которые крепят колесо к ступице колеса в сборе ([Рисунок 1](#)).

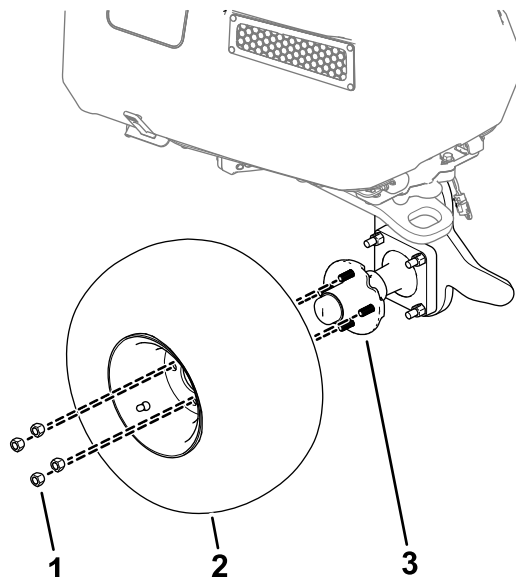


Рисунок 1

g293906

- | | |
|-------------------|---------------------------|
| 1. Зажимная гайка | 3. Ступица колеса в сборе |
| 2. Колесо | |

2. Снимите колесо с машины ([Рисунок 1](#)).



4

Снятие имеющейся ступицы колеса в сборе

Детали не требуются

Процедура

Снимите имеющуюся ступицу колеса в сборе, отвернув болты и гайки, которые крепят этот узел к вилке поворотного колеса ([Рисунок 2](#)).

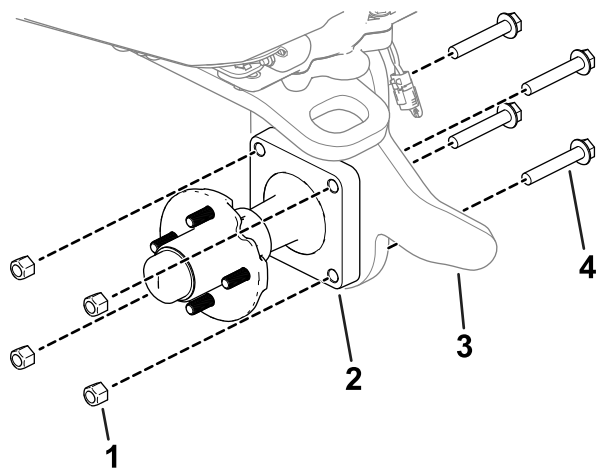


Рисунок 2

g293905

- | | |
|---------------------------|-----------------------------|
| 1. Гайка | 3. Вилка поворотного колеса |
| 2. Ступица колеса в сборе | 4. Болт |

5

Установка редуктора

Детали, требуемые для этой процедуры:

1	Редуктор в сборе
1	Пылезащитный колпачок
1	Стопорное кольцо
4	Болт (M12)
1	Штуцер
1	Вентиляционный шланг

Процедура

1. Снимите стопорное кольцо (показанное на [Рисунок 3](#)) с вала моста.
2. Снимите ступицу в сборе (показанную на [Рисунок 3](#)) с редуктора.
3. Вставьте редуктор в вилку поворотного колеса.

Примечание: Проследите за тем, чтобы редуктор был установлен в правильном положении, как показано на [Рисунок 3](#). Вал моста должен быть направлен в сторону левой части машины.

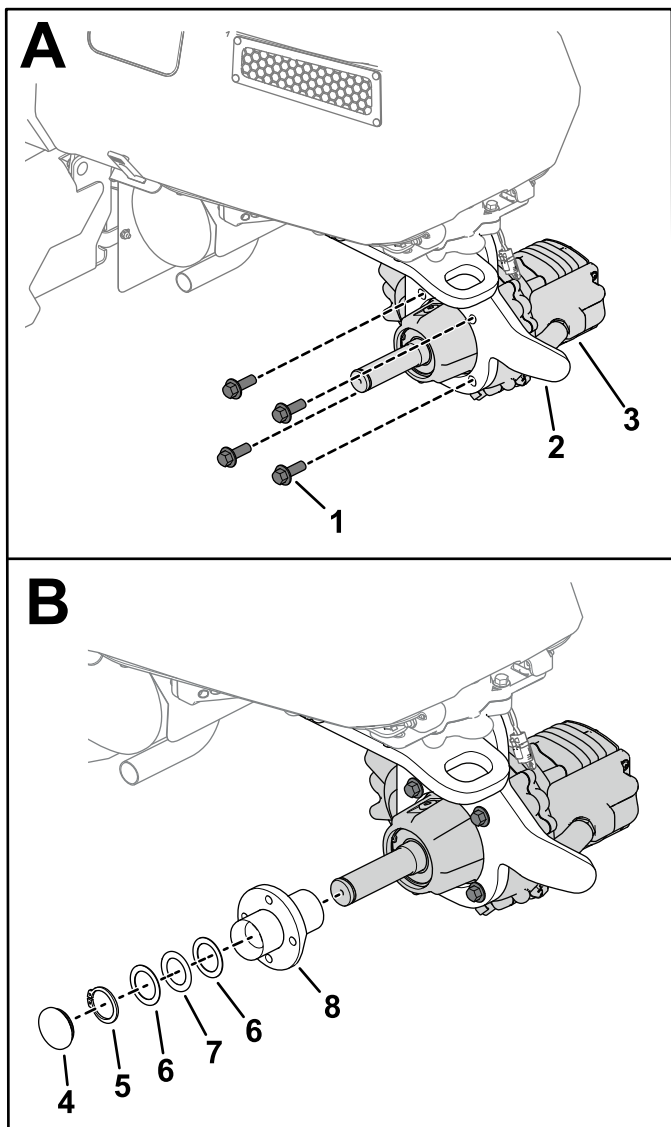


Рисунок 3

g311730

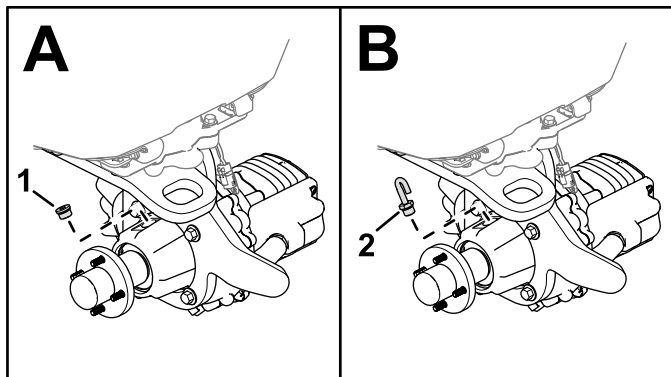
- | | |
|---|---------------------|
| 1. Болт (M12) | 5. Стопорное кольцо |
| 2. Вилка поворотного колеса | 6. Упорная шайба |
| 3. Редуктор | 7. Подшипник |
| 4. Пылезащитный колпачок с уплотнительным кольцом | 8. Ступица в сборе |

- Используйте 4 болта (M12) для крепления редуктора к вилке поворотного колеса (вид А на [Рисунок 3](#)).
- Затяните болты (M12) с моментом от 81 до 95 Н•м.
- Установите ступицу в сборе, стопорное кольцо и пылезащитный колпачок с уплотнительным кольцом на вал моста (вид В на [Рисунок 3](#))

При установке стопорного кольца сожмите волнистую шайбу в ступице в сборе.

Примечание: Если упорные шайбы и подшипники сняты из ступицы в сборе, соберите их, как показано на [Рисунок 3](#).

- Выверните заглушку из верхней части редуктора (вид А на [Рисунок 4](#)).



g301398

Рисунок 4

- | | |
|-------------|----------------------------------|
| 1. Заглушка | 2. Вентиляционный шланг и штуцер |
|-------------|----------------------------------|

- Установите вентиляционный шланг и штуцер на редуктор (вид В на [Рисунок 4](#)).

6

Установка кронштейна жгута проводов

Детали, требуемые для этой процедуры:

1	Кронштейн жгута проводов
2	Болт (3/8 x 3 дюйма)
2	Фланцевая гайка (3/8 дюйма)
2	Плоская шайба
2	Проставка

Процедура

Прикрепите кронштейн жгута проводов к вилке поворотного колеса с помощью 2 болтов (3/8 x 3 дюйма), 2 плоских шайб, 2 проставок и 2 фланцевых гаек (3/8 дюйма) ([Рисунок 5](#)).

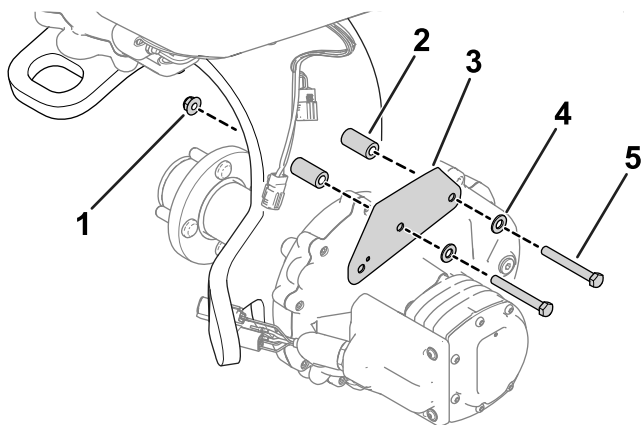


Рисунок 5

g358859

- | | |
|-----------------------------|----------|
| 1. Фланцевая гайка | 4. Шайба |
| 2. Проставка | 5. Болт |
| 3. Кронштейн жгута проводов | |

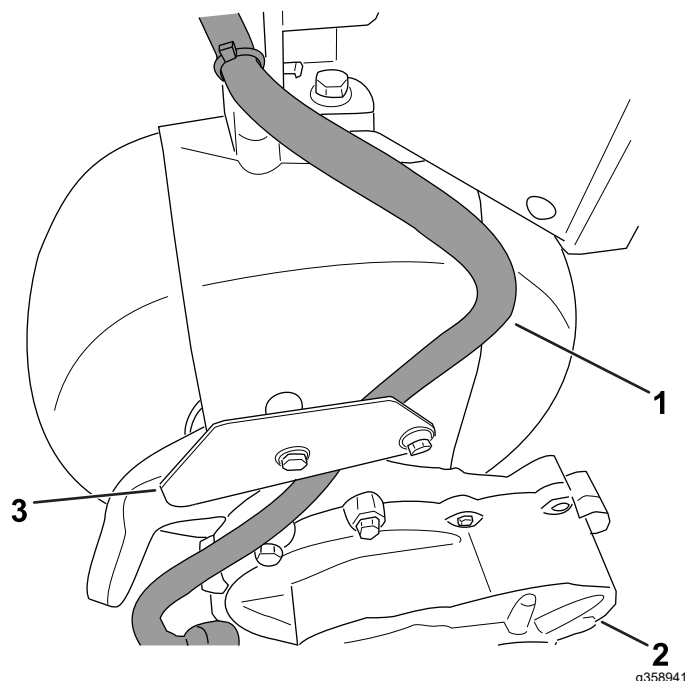


Рисунок 6

g358941

- | | |
|----------------------------|-----------------------------|
| 1. Жгут проводов редуктора | 3. Кронштейн жгута проводов |
| 2. Редуктор | |

3. Проложите оставшиеся разъемы жгута проводов редуктора по направлению к двигателю рулевого управления ([Рисунок 7](#)).

7

Подсоединение жгута проводов редуктора

Детали, требуемые для этой процедуры:

1	Вставной держатель
---	--------------------

Процедура

1. Поднимите капот.
2. Проложите жгут проводов редуктора в сторону капота, как показано на [Рисунок 6](#).

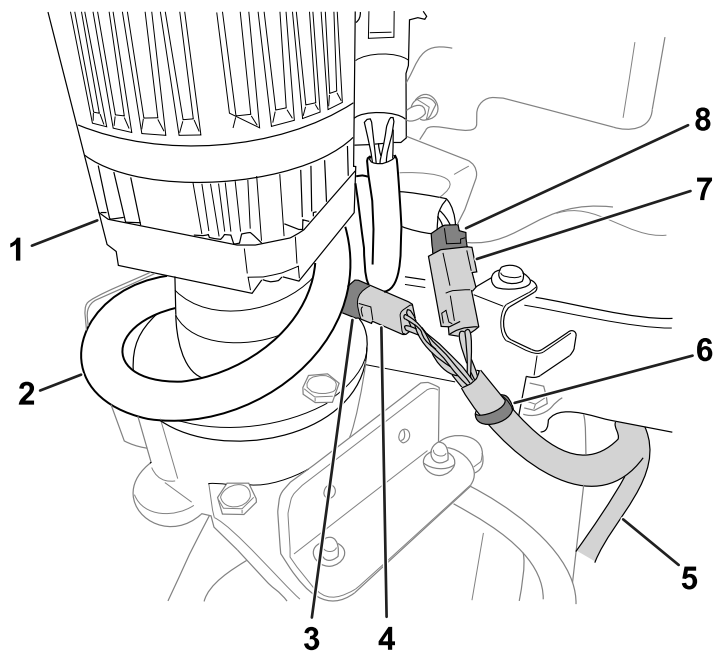


Рисунок 7

g344561

- | | |
|--|--|
| 1. Рулевая колонка | 5. Жгут проводов редуктора |
| 2. Жгут проводов машины | 6. Вставной держатель |
| 3. 4-гнездовой разъем (жгут проводов машины) | 7. 2-гнездовой разъем (жгут проводов машины) |
| 4. 4-штыревой разъем (жгут проводов редуктора) | 8. 2-штыревой разъем (жгут проводов редуктора двигателя) |

- Разрежьте стяжку, крепящую жгут проводов машины к кронштейну, оставив на месте вставной держатель (Рисунок 7). Утилизируйте стяжку.
- Подсоедините разъемы редуктора к разъемам жгута проводов машины (Рисунок 7).
 - 2-штыревой разъем редуктора к 2-гнездовому разъему жгута проводов машины.
 - 4-штыревой разъем редуктора к 4-гнездовому разъему жгута проводов машины.
- Оберните излишнюю провисающую часть жгута проводов машины вокруг двигателя рулевого управления, как показано на Рисунок 7.
- С помощью стяжки, поставляемой в комплекте, прикрепите жгут проводов редуктора к вставному держателю, как это показано на рис. Рисунок 7.
- Закройте капот.

8

Смазывание ступицы в сборе

Детали не требуются

Процедура

Смажьте ступицу в сборе; см. раздел [Смазывание ступицы в сборе \(страница 6\)](#).

9

Установка заднего колеса

Детали не требуются

Процедура

- Используйте ранее снятые зажимные гайки, чтобы прикрепить колесо к ступице (Рисунок 8).

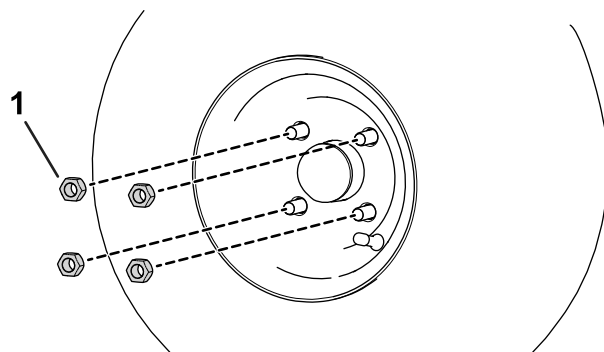


Рисунок 8

g300939

- Зажимная гайка
- Затяните зажимные гайки (в перекрестном порядке, как показано на Рисунок 9) с моментом от 108 до 122 Н·м.

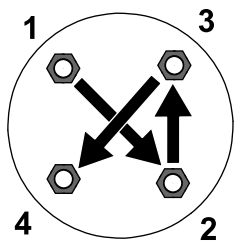


Рисунок 9

g274650

12

Завершение установки

Детали не требуются

Процедура

1. Опустите машину на землю.
2. Подсоедините главные разъемы питания; см. *Руководство оператора* для вашей машины.

Техническое обслуживание

Смазывание ступицы в сборе

Интервал обслуживания: Через каждые 100 часов

Используйте консистентную смазку № 2 на литиевой основе для смазывания ступицы в сборе. Расположение пресс-масленки ступицы в сборе см. на [Рисунок 10](#).

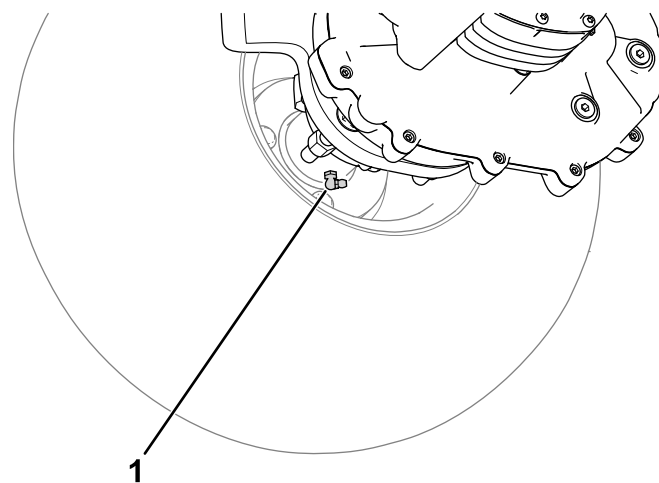


Рисунок 10

g300937

1. Пресс-масленка

Замена рабочей жидкости в редукторе

Интервал обслуживания: Через первые 8 часа

10

Установка предохранителя

Детали, требуемые для этой процедуры:

1	Плавкий предохранитель
---	------------------------

Процедура

Вставьте предохранитель в разъем, предназначенный для привода на 3 колеса и находящийся в блоке предохранителей контура привода барабана; см. раздел «Техническое обслуживание электрической системы» в *Руководстве оператора* для вашей машины.

11

Включение режима привода на 3 колеса

Детали не требуются

Процедура

Режим привода на 3 колеса должен автоматически включиться после подсоединения разъемов жгута проводов редуктора к жгуту проводов машины.

Чтобы убедиться в том, что режим привода на 3 колеса включен, перейдите к опции 3WD Kit (КОМПЛЕКТ ПРИВОДА НА 3 КОЛЕСА) в меню SETTINGS (НАСТРОЙКИ) инфо-центра. Значок выбора

позиции / включения показывает, что режим привода на 3 колеса включен.

Через каждые 800 часов

Характеристики рабочей жидкости: SAE 80W-90

Заправочный объем рабочей жидкости в редукторе: приблизительно 1,2 л

Подготовка машины

1. Установите машину на ровной поверхности.
2. Включите стояночный тормоз.
3. Опустите режущие блоки.
4. Отключите машину и извлеките ключ из замка зажигания.
5. Отсоедините главные разъемы питания; см. *Руководство оператора* для вашей машины.

Слив рабочей жидкости из редуктора

1. Подставьте сливной поддон под мотор-колесо в сборе (Рисунок 11).

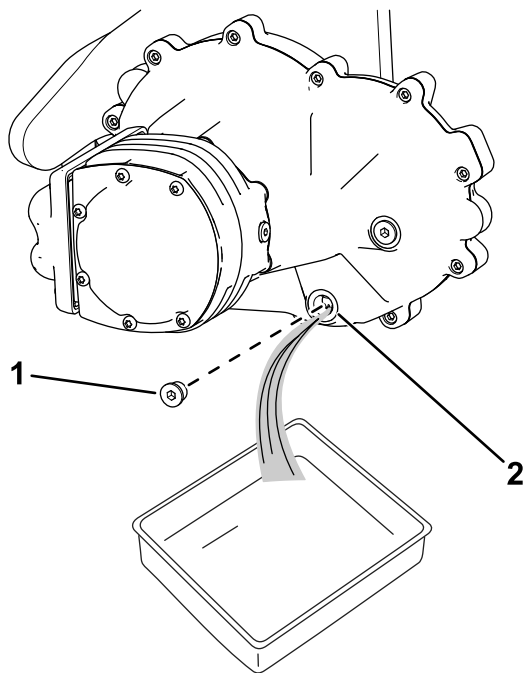


Рисунок 11

g300938

1. Пробка сливного отверстия
2. Сливное отверстие

2. Снимите пробку сливного отверстия (Рисунок 11)

Примечание: Сливное отверстие расположено в нижней части редуктора.

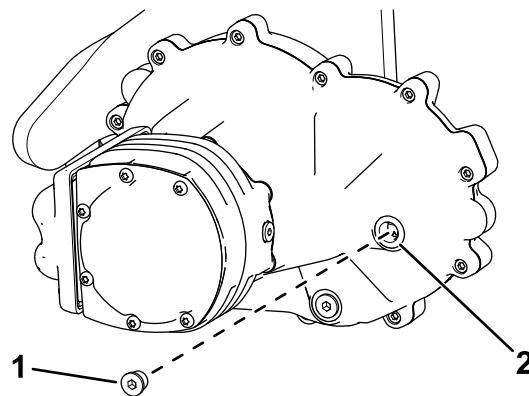
Примечание: Вы можете ослабить штуцер заливного отверстия [показанный на Долив

рабочей жидкости в редуктор (страница 7)], чтобы убедиться в том, что его можно будет снять после слива рабочей жидкости.

3. Дайте рабочей жидкости полностью стечь из редуктора.
4. Очистите пробку.
5. Заверните пробку в сливное отверстие (Рисунок 11).

Долив рабочей жидкости в редуктор

1. Снимите штуцер заливного отверстия, показанный на Рисунок 12.



g321851

Рисунок 12

1. Штуцер
2. Заливное отверстие

2. Долейте рабочую жидкость указанного типа в редуктор так, чтобы ее уровень достиг низа заливного отверстия.

Заправочный объем рабочей жидкости в редукторе составляет приблизительно 1,2 л.

3. Установите штуцер в заливное отверстие (Рисунок 12).



Count on it.