



Sats för trehjulsdrift

Greensmaster® 3360 eller 3370 TriFlex-traktorenhet

Modellnr 04503

Monteringsanvisningar

Montering

1

Förbereda maskinen

Inga delar krävs

Tillvägagångssätt

1. Parkera maskinen på en plan yta.
2. Koppla in parkeringsbromsen.
3. Sänk klippenheterna.
4. Stäng av maskinen och ta ut nyckeln.
5. Koppla loss huvudströmkontakten. Se maskinens *bruksanvisning*.

2

Höja maskinen

Inga delar krävs

Tillvägagångssätt

Höj maskinen – se avsnittet om förberedelser för underhåll i maskinens *bruksanvisning*.

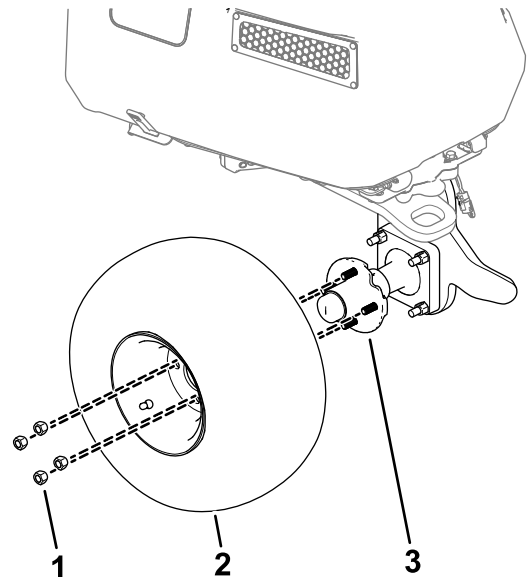
3

Lossa bakhjulet

Inga delar krävs

Tillvägagångssätt

1. Ta bort de fyra hjulmuttrarna som fäster hjulet på hjulnavsenheten (Figur 1).



Figur 1

- | | |
|---------------|------------------|
| 1. Hjulmutter | 3. Hjulnavsenhet |
| 2. Däck | |

2. Avlägsna hjulet från maskinen (Figur 1).

g293906



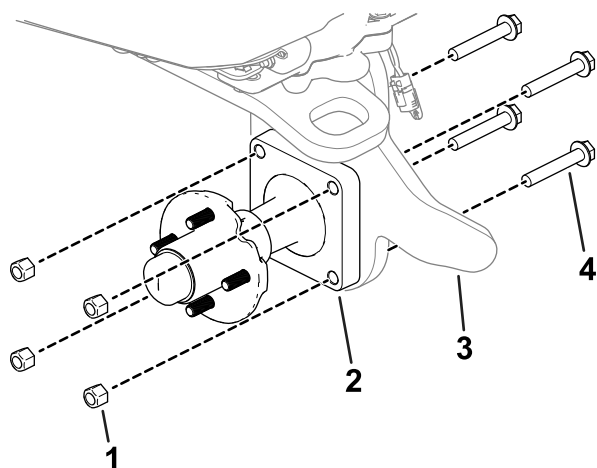
4

Ta bort den befintliga hjulnavsenheten

Inga delar krävs

Tillvägagångssätt

Ta bort den befintliga hjulnavsenheten genom att ta bort skruvarna och muttrarna som fäster enheten vid hjulgaffeln (Figur 2).



Figur 2

g293905

- | | |
|------------------|---------------|
| 1. Mutter | 3. Hjulgaffel |
| 2. Hjulnavsenhet | 4. Skruv |

5

Montera växellådan

Delar som behövs till detta steg:

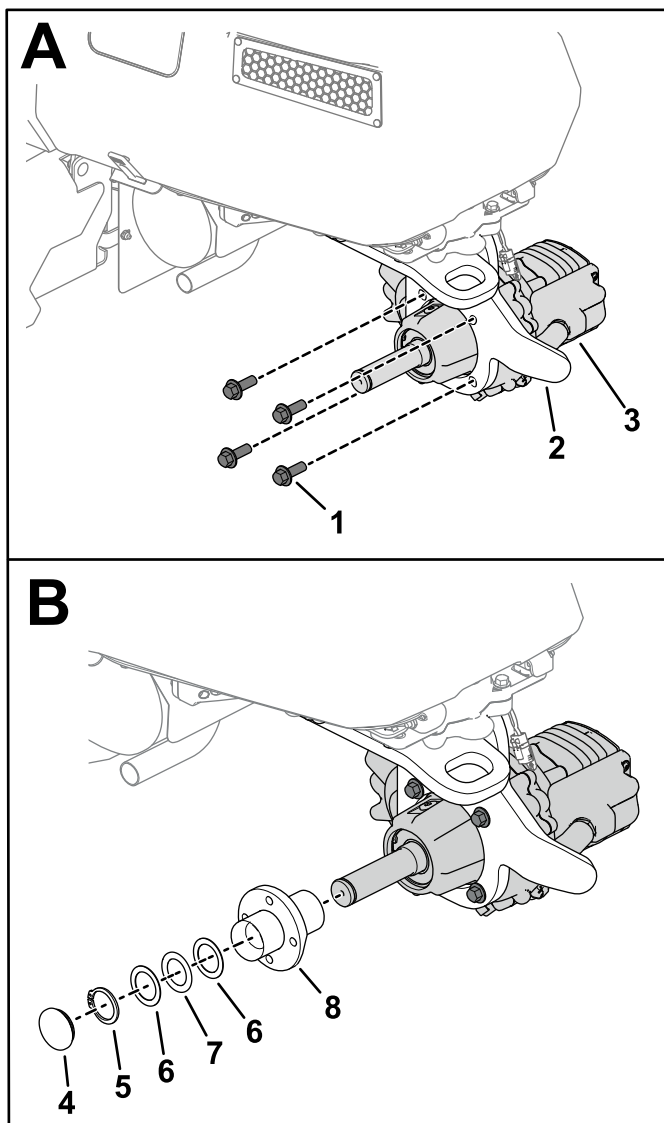
1	Växellådeenhet
1	Dammkåpa
1	Låsring
4	Skruv (M12)
1	Koppling
1	Luftningsslang

Tillvägagångssätt

1. Ta bort låsringen (visas i Figur 3) från axeln.

2. Ta bort navenheten (visas i Figur 3) från växellådan.
3. Skjut in växellådan i hjulgaffeln.

Obs: Observera korrekt riktning för växellådan enligt Figur 3. Axeln ska peka mot maskinens vänstra sida.



Figur 3

g311730

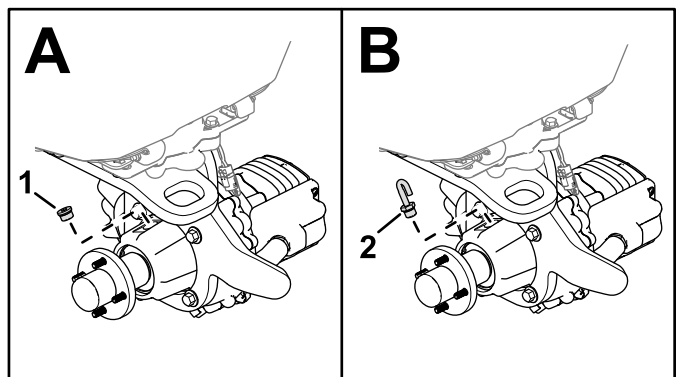
- | | |
|-----------------------|----------------|
| 1. Skruv (M12) | 5. Låsring |
| 2. Hjulgaffel | 6. Tryckbricka |
| 3. Växellåda | 7. Lager |
| 4. Dammkåpamed o-ring | 8. Navenhet |

4. Använd fyra skruvar (M12) för att fästa växellådan på hjulgaffeln (A i Figur 3).
5. Dra åt skruvarna (M12) till 81–95 Nm.
6. Montera navenheten, låsringen och dammkåpan med o-ring på axeln (B i Figur 3).

När du monterar låsringen ska du trycka ned vägbrickan i navenheten.

Obs: Om tryckbrickorna och lagren tas bort från navenheten ska de monteras enligt [Figur 3](#).

7. Ta bort pluggen från växellådans ovansida (A i [Figur 4](#)).



Figur 4

g301398

1. Plugg
2. Luftningsslang och nippel

8. Fäst luftningsslangen och nippeln på växellådan (B i [Figur 4](#)).

6

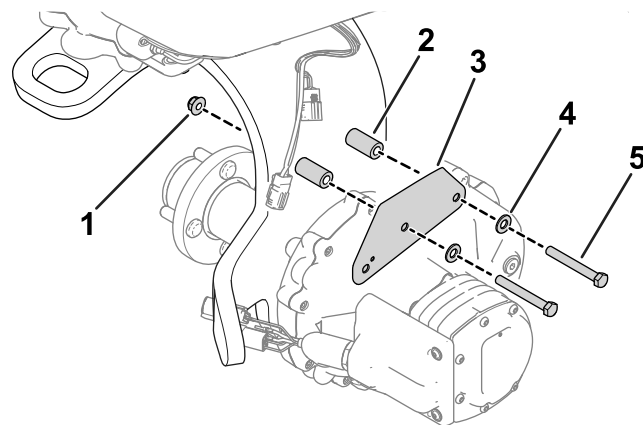
Montera kablagefästet

Delar som behövs till detta steg:

1	Kablagefäste
2	Skruv ($\frac{3}{8}$ x 3 tum)
2	Flänsmutter ($\frac{3}{8}$ tum)
2	Planbricka
2	Distansbricka

Tillvägagångssätt

Använd 2 skruvar ($\frac{3}{8}$ x 3 tum), 2 platta brickor, 2 distansbrickor och 2 flänsmuttrar ($\frac{3}{8}$ tum) för att fästa kablagefästet på hjulgaffeln ([Figur 5](#)).



Figur 5

g358859

1. Flänsmutter
2. Distansbricka
3. Kablagefäste
4. Bricka
5. Skruv

7

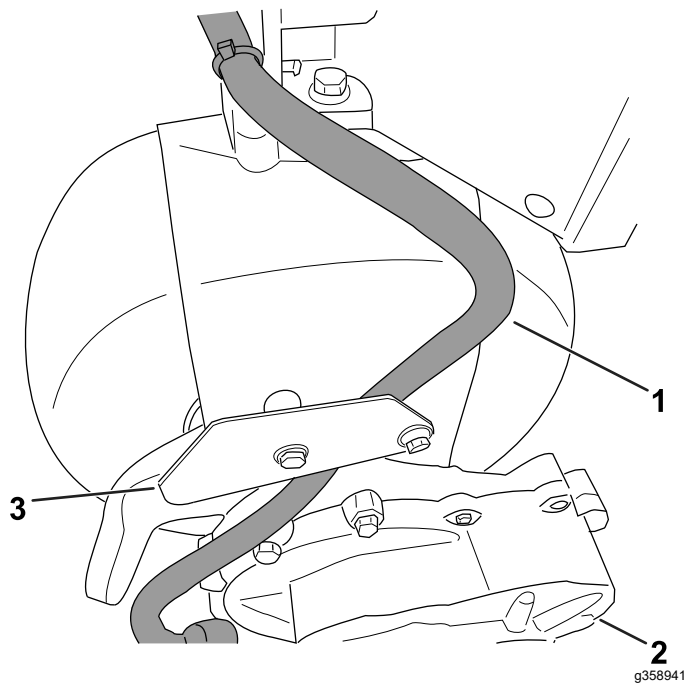
Ansluta växellådans kablage

Delar som behövs till detta steg:

1	Tryckfästelement
---	------------------

Tillvägagångssätt

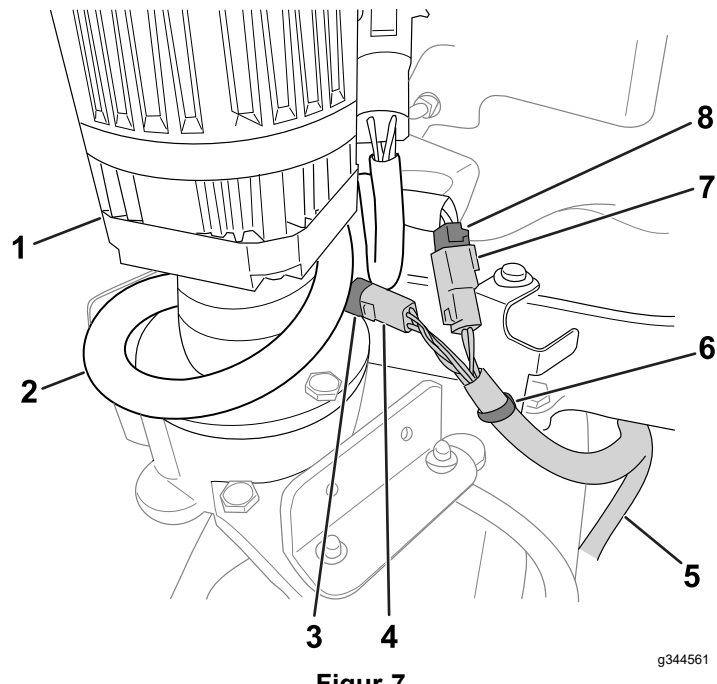
1. Öppna motorhuven.
2. Dra växellådans kablage mot motorhuven enligt [Figur 6](#).



Figur 6

- | | |
|------------------------|-----------------|
| 1. Växellådans kablage | 3. Kablagefäste |
| 2. Växellåda | |

-
3. Dra växellådans återstående kablagekontakter mot styrmotorn ([Figur 7](#))



Figur 7

- | | |
|---|---|
| 1. Styrcolonn | 5. Växellådans kablage |
| 2. Maskinkablage | 6. Tryckfästelement |
| 3. Kontakt med fyra uttag (maskinkablage) | 7. Kontakt med två uttag (maskinkablage) |
| 4. Kontakt med fyra stift (växellådans kablage) | 8. Kontakt med två stift (motorväxellådans kablage) |

-
4. Klipp av buntbandet som fäster maskinkablaget på fästet och se till att tryckfästet sitter på plats ([Figur 7](#)). Kassera buntbandet.
 5. Anslut växellådans kontakter till maskinkablagets kontakter ([Figur 7](#)):
 - Anslut växellådans kontakt med två stift till maskinkablagets kontakt med två uttag
 - Anslut växellådans kontakt med fyra stift till maskinkablagets kontakt med fyra uttag
 6. Linda den slakande delen av maskinkablaget runt styrmotorn enligt [Figur 7](#).
 7. Fäst växellådans kablage på tryckfästet med hjälp av buntbandet som medföljer satsen enligt [Figur 7](#).
 8. Stäng motorhuv.

8

Smörja navenheten

Inga delar krävs

Tillvägagångssätt

Smörj navenheten. Se [Smörja navenheten \(sida 6\)](#).

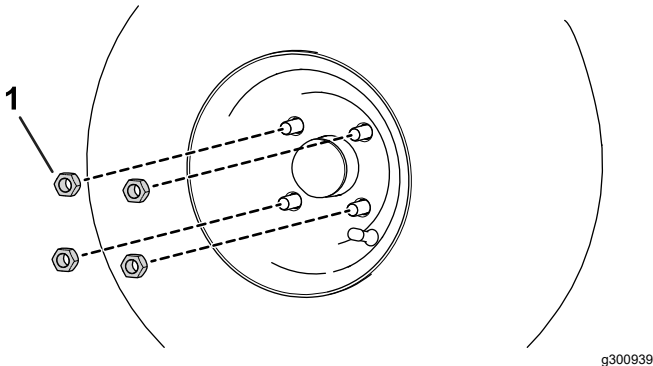
9

Montera bakhjulet

Inga delar krävs

Tillvägagångssätt

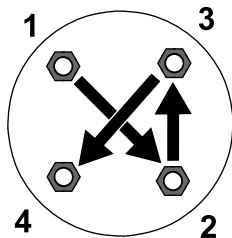
1. Använd de tidigare borttagna hjulmuttrarna för att fästa hjulet på navet ([Figur 8](#)).



Figur 8

1. Hjulmutter

2. Dra åt hjulmuttrarna (i ett korsmönster enligt [Figur 9](#)) till 108–122 Nm.



Figur 9

10

Montera säkringen

Delar som behövs till detta steg:

1	Säkring
---	---------

Tillvägagångssätt

Montera säkringen på den avsedda platsen för trehjulsdrift på cylinderdrivkretsens säkringsblock. Se avsnittet om underhåll av maskinens elsystem i maskinens *bruksanvisning*.

11

Aktivera läget för trehjulsdrift

Inga delar krävs

Tillvägagångssätt

Läget för trehjulsdrift ska aktiveras automatiskt när du monterar växellådans kablageanslutningar till maskinkablaget.

För att säkerställa att läget för trehjulsdrift är aktiverat ska du gå till alternativet SATS FÖR TREHJULSDRIFT i menyn INSTÄLLNINGAR i InfoCenter. Det valda

objektet/aktiva ikonen anger att modellen för trehjulsdrift är aktiverad.

12

Slutföra monteringen

Inga delar krävs

Tillvägagångssätt

1. Sänk maskinen till marken.

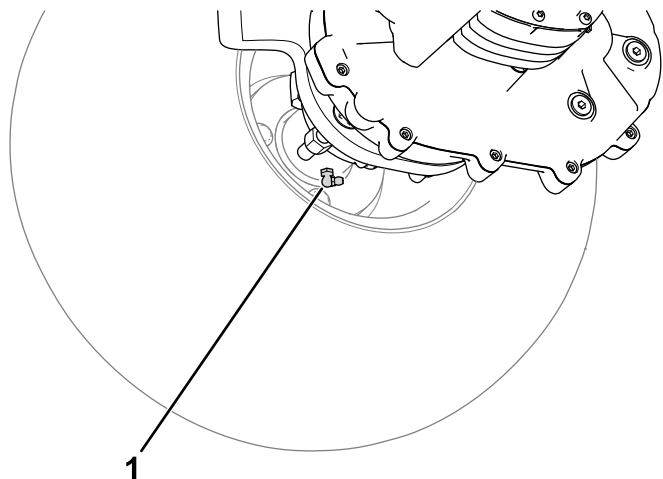
2. Anslut huvudströmkontakten. Se maskinens *bruksanvisning*.

Underhåll

Smörja navenheten

Serviceintervall: Var 100:e timme

Använd typ 2-litiumfett när du smörjer navenheten. Platsen för navenhetens smörjnippel visas i [Figur 10](#).



Figur 10

g300937

1. Smörjnippel

Byta växellådsoljan

Serviceintervall: Efter de första 8 timmarna
Var 800:e timme

Vätskespecifikation: SAE 80W-90

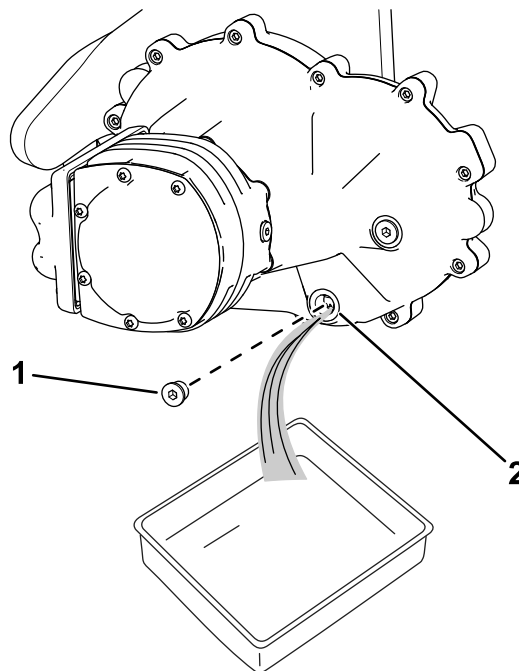
Växellådans vätskekapacitet: cirka 1,2 l

Förbereda maskinen

1. Parkera maskinen på en plan yta.
2. Koppla in parkeringsbromsen.
3. Sänk klippenheterna.
4. Stäng av maskinen och ta ut nyckeln.
5. Koppla loss huvudströmkontakten. Se maskinens *bruksanvisning*.

Tömma ur växellådsoljan

1. Placera ett avtappningskärl under hjulmotorn ([Figur 11](#)).



Figur 11

g300938

1. Avtappningsplugg
2. Avtappningsöppning

2. Ta bort pluggen från avtappningsöppningen ([Figur 11](#))

Obs: Avtappningsöppningen sitter på växellådans undersida.

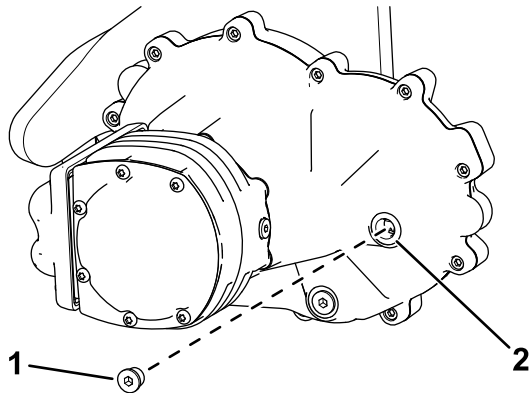
Obs: Lossa påfyllningsöppningens koppling [enligt [Fylla på vätska i växellådan \(sida 7\)](#)] för att säkerställa att den kan tas bort efter att du har tömt ut vätskan.

3. Töm ut all vätska från växellådan.

4. Rengör pluggen.
5. Montera avtappningspluggen i avtappningsöppningen (Figur 11).

Fylla på vätska i växellådan

1. Ta bort påfyllningsöppningens koppling enligt Figur 12.



g321851

Figur 12

1. Koppling
2. Påfyllningsöppning

-
2. Tillsätt angiven vätska i växellådan tills vätskenivån når botten av påfyllningsöppningen. Växellådans vätskekapacitet är cirka 1,2 l.
 3. Montera kopplingen på påfyllningsöppningen (Figur 12).



Count on it.