



3-pyörävetosarja

Greensmaster® 3360/3370 eTriFlex -ajoyksiköt

Mallinro: 04503

Asennusohjeet

Asennus

1

Koneen valmistelu

Mitään osia ei tarvita

Ohjeet

1. Pysäköi kone tasaiselle alustalle.
2. Kytke seisontajarru.
3. Laske leikkuuyksiköt.
4. Sammuta moottori ja irrota virta-avain.
5. Irrota päävirtaliittimet. Lisätietoja on koneen käyttöoppaassa.

2

Koneen nosto

Mitään osia ei tarvita

Ohjeet

Nosta kone. Lisätietoja on koneen käyttöoppaan ennen huoltoa -osiossa.

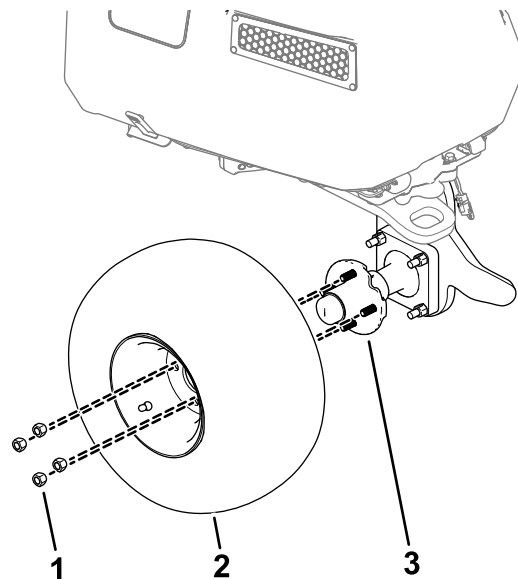
3

Takapyörän irrotus

Mitään osia ei tarvita

Ohjeet

1. Irrota neljä pyöränmutteria, joilla pyörä on kiinnitetty pyörännapakokoonpanoon (Kuva 1).



Kuva 1

g293906

- | | |
|------------------|-------------------------|
| 1. Pyöränmutteri | 3. Pyörännapakokoonpano |
| 2. Rengas | |

2. Irrota pyörä koneesta (Kuva 1).



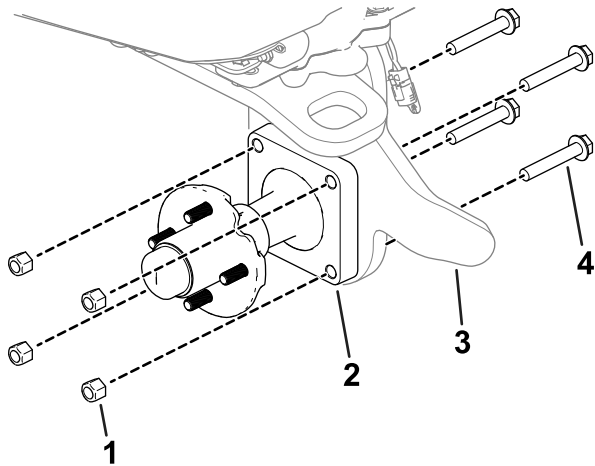
4

Nykyisen pyörännapakokoonpanon irrotus

Mitään osia ei tarvita

Ohjeet

Irrota nykyinen pyörännapakokoonpano irrottamalla pultit ja mutterit, joilla kokoonpano on kiinnitetty kääntöpyörän haarukkaan (Kuva 2).



Kuva 2

g293905

1. Mutteri
2. Pyörännapakokoonpano
3. Kääntöpyörän haarukka
4. Pultti

5

Vaihteiston asennus

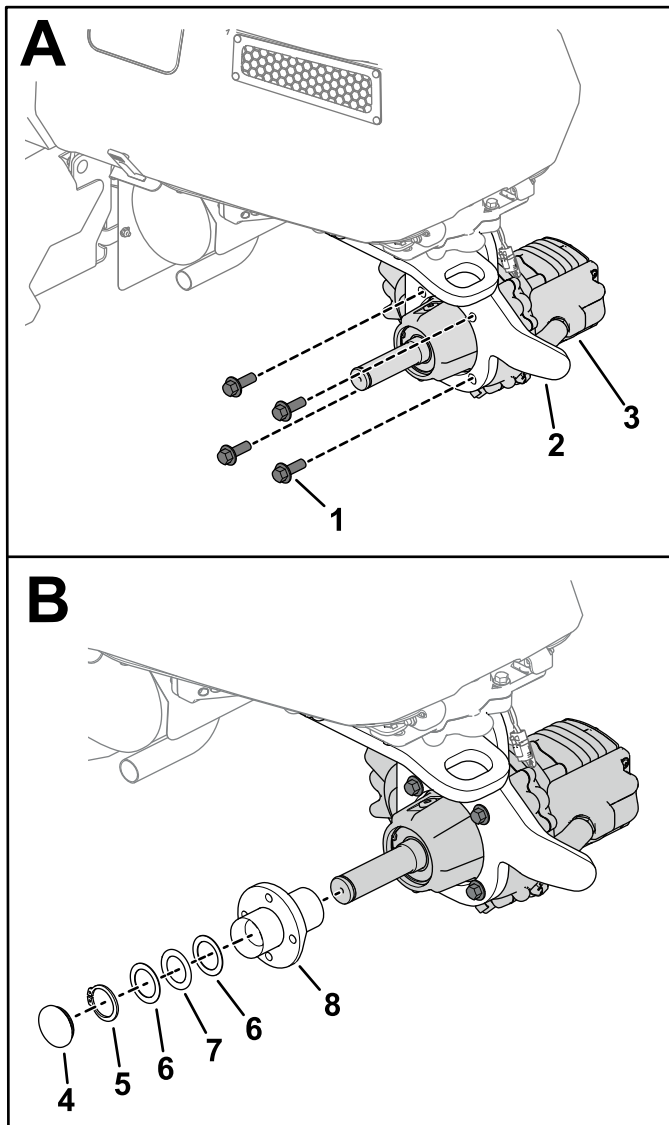
Vaiheeseen tarvittavat osat:

1	Vaihteistokokoonpano
1	Pölysuoja
1	Lukitusrengas
4	Pultti (M12)
1	Liitin
1	Ilmaletku

Ohjeet

1. Irrota kuvassa näkyvä lukitusrengas (Kuva 3) akselistä.
2. Irrota kuvassa näkyvä napakokoonpano (Kuva 3) vaihteistosta.
3. Liu'uta vaihteisto kääntöpyörän haarukkaan.

Huomaa: Asenna vaihteisto oikein päin kuvan mukaisesti (Kuva 3). Akselin uran tulee osoittaa koneen vasenta puolta kohti.



Kuva 3

g311730

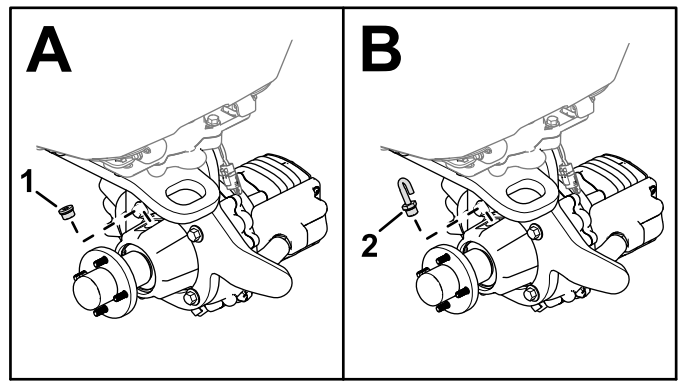
- | | |
|--------------------------|--------------------|
| 1. Pultti (M12) | 5. Lukitusrenkas |
| 2. Kääntöpyörän haarukka | 6. Painealuslaatta |
| 3. Vaihteisto | 7. Laakeri |
| 4. Pölysuoja ja O-renkas | 8. Napakokoonpano |

- Kiinnitä vaihteisto kääntöpyörän haarukkaan neljällä pultilla (M12) (ruutu A, Kuva 3).
- Kiristä pultit (M12) momenttiin 81–95 N·m.
- Asenna napakokoonpano, lukitusrenkas sekä pölysuojus ja O-renkas akselin uraan (ruutu B, Kuva 3).

Kun asennat lukitusrengasta, purista jousialuslaatta napakokoonpanoon.

Huomaa: Jos painealuslaatat ja laakeri irrotetaan napakokoonpanosta, asenna ne kuvan mukaisesti (Kuva 3).

- Irrota vaihteiston päällä oleva tulppa (ruutu A, Kuva 4).



g301398

Kuva 4

- | | |
|-----------|------------------------|
| 1. Tulppa | 2. Ilmaletku ja liitin |
|-----------|------------------------|

- Kiinnitä ilmaletku ja liitin vaihteistoon (ruutu B, Kuva 4).

6

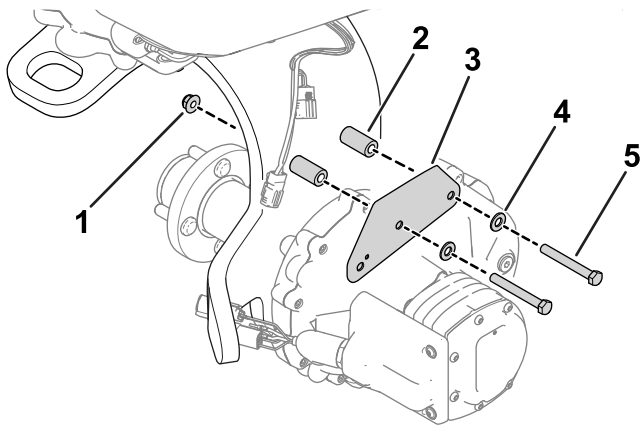
Johdinsarjan kannattimen asennus

Vaiheeseen tarvittavat osat:

1	Johdinsarjan kannatin
2	Pultti ($\frac{3}{8} \times 3$ tuumaa)
2	Laippamutteri ($\frac{3}{8}$ tuumaa)
2	Litteä aluslaatta
2	Välikappale

Ohjeet

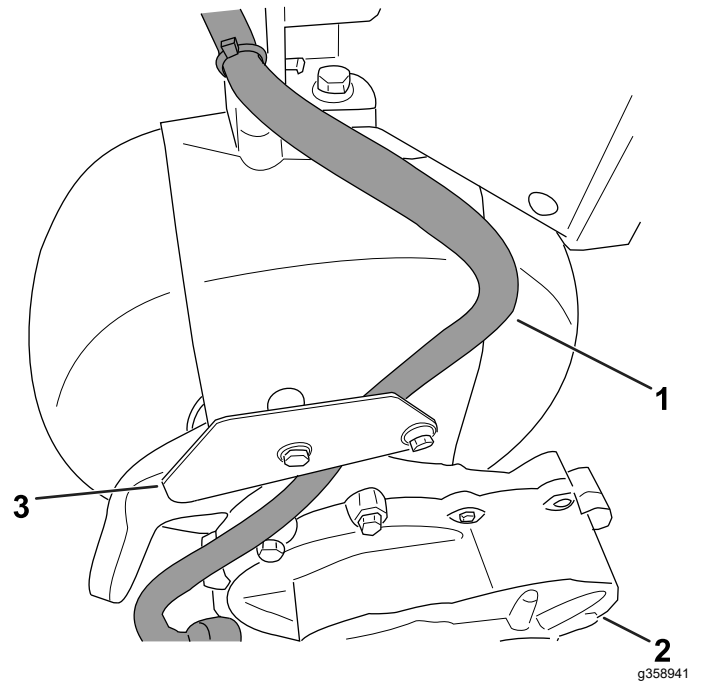
Asenna johdinsarjan kannatin kääntöpyörän haarukkaan kahdella pultilla ($\frac{3}{8} \times 3$ tuumaa), kahdella litteällä aluslaattalla, kahdella välikappaleella ja kahdella laippamutterilla ($\frac{3}{8}$ tuumaa) (Kuva 5).



Kuva 5

g358859

- | | |
|--------------------------|---------------|
| 1. Laippamutteri | 4. Aluslaatta |
| 2. Välikappale | 5. Pultti |
| 3. Johdinsarjan kannatin | |



Kuva 6

g358941

- | | |
|----------------------------|--------------------------|
| 1. Vaihteiston johdinsarja | 3. Johdinsarjan kannatin |
| 2. Vaihteisto | |

3. Vie jäljellä olevat vaihteiston johdinsarjan liittimet ohjausmoottoria kohti ([Kuva 7](#))

7

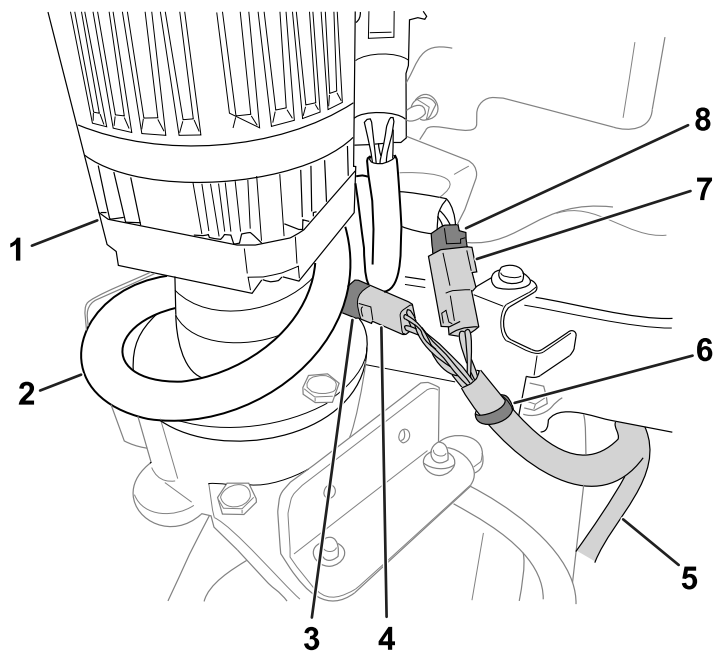
Vaihteiston johdinsarjan kytkentä

Vaiheeseen tarvittavat osat:

1	Painettava kiinnitin
---	----------------------

Ohjeet

1. Nosta konepelti.
2. Vie vaihteiston johdinsarja konepellistä kohti kuvan mukaisesti ([Kuva 6](#)).



Kuva 7

g344561

- | | |
|---|---|
| 1. Ohjauspylväs | 5. Vaihteiston johdinsarja |
| 2. Koneen johdinsarja | 6. Painettava kiinnitin |
| 3. 4-istukkainen liitin (koneen johdinsarja) | 7. 2-istukkainen liitin (koneen johdinsarja) |
| 4. 4-nastainen liitin (vaihteiston johdinsarja) | 8. 2-nastainen liitin (moottorin vaihteiston johdinsarja) |

- Katkaise nippuside, jolla koneen johdinsarja on kiinnitetty kannattimeen, mutta jätä painettava kiinnitin paikalleen (Kuva 7). Hävitä nippuside.
- Kytke vaihteiston liittimet koneen johdinsarjan liittimiin (Kuva 7):
 - vaihteiston 2-nastainen liitin koneen johdinsarjan 2-istukkaiseen liittimeen
 - vaihteiston 4-nastainen liitin koneen johdinsarjan 4-istukkaiseen liittimeen
- Kiedo ylimääräinen koneen johdinsarja höllästi ohjausmoottorin ympärille kuvan mukaisesti (Kuva 7).
- Kiinnitä vaihteiston johdinsarja painettavaan kiinnittimeen sarjan mukana toimitetulla nippusiteellä kuvan mukaisesti (Kuva 7).
- Sulje konepelti.

8

Napakokoonpanon voitelu

Mitään osia ei tarvita

Ohjeet

Voitele napakokoonpano. Katso kohta [Napakokoonpanon voitelu \(sivu 6\)](#).

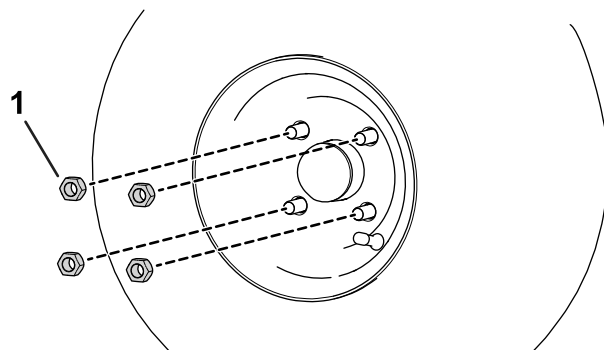
9

Takapyörän asennus

Mitään osia ei tarvita

Ohjeet

- Kiinnitä pyörä napaan aikaisemmin irrotetuilla pyöränmuttereilla (Kuva 8).

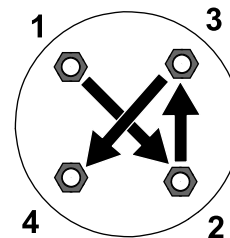


Kuva 8

g300939

- Pyöränmutteri

- Kiristä pyöränmutterit momenttiin 108–122 N·m ristikkäisessä järjestyksessä kuvan mukaisesti (Kuva 9).



Kuva 9

g274650

10

Sulakkeen asennus

Vaiheeseen tarvittavat osat:

1	Sulake
---	--------

Ohjeet

Asenna sulake kelojen käyttöpiirin sulakerasiassa olevaan määritettyyn kolmipyörävedon aukkoon. Katso lisätietoja koneen *käyttöoppaan* sähköjärjestelmän huoltoa käsittelevästä osasta.

11

Kolmipyörävetotilan kytkentä

Mitään osia ei tarvita

Ohjeet

Kolmipyörävetotilan tulee kytkeytyä päälle automaattisesti, kun vaihteiston johdinsarjan liitännät asennetaan koneen johdinsarjaan.

Voit varmistaa kolmipyörävetotilan aktivoinnin siirtymällä tietokeskuksen ASETUKSET-valikon 3WD KIT (3-PYÖRÄVETOSARJA) -asetukseen. Kohde

valittu/aktiivinen -kuvake ilmaisee, että kolmipyörävetotila on aktivoitu.

12

Asennuksen päättäminen

Mitään osia ei tarvita

Ohjeet

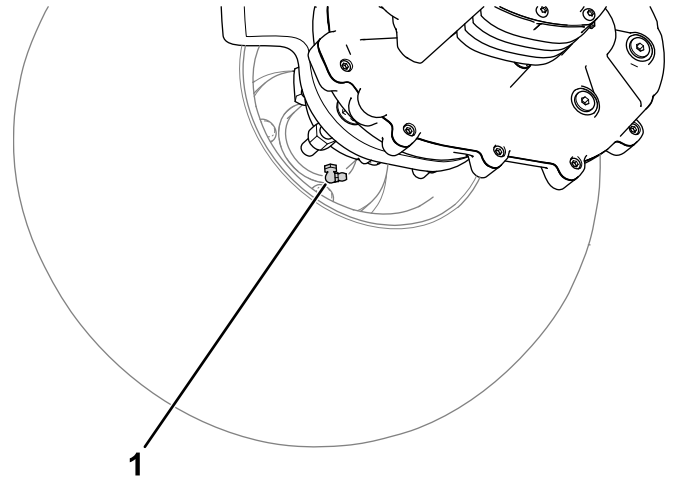
1. Laske kone maahan.
2. Kytke päävirtaliittimet. Lisätietoja on koneen *käyttöoppaassa*.

Kunnossapito

Napakokoonpanon voitelu

Huoltoväli: 100 käyttötunnin välein

Voitele napakokoonpano litiumpohjaisella yleisrasvalla nro 2. Katso napakokoonpanon rasvanipan sijainti kuvasta ([Kuva 10](#)).



Kuva 10

g300937

1. Rasvanippa

Vaihteiston nesteen vaihto

Huoltoväli: 8 ensimmäisen käyttötunnin jälkeen
800 käyttötunnin välein

Nesteen tiedot: SAE 80W-90

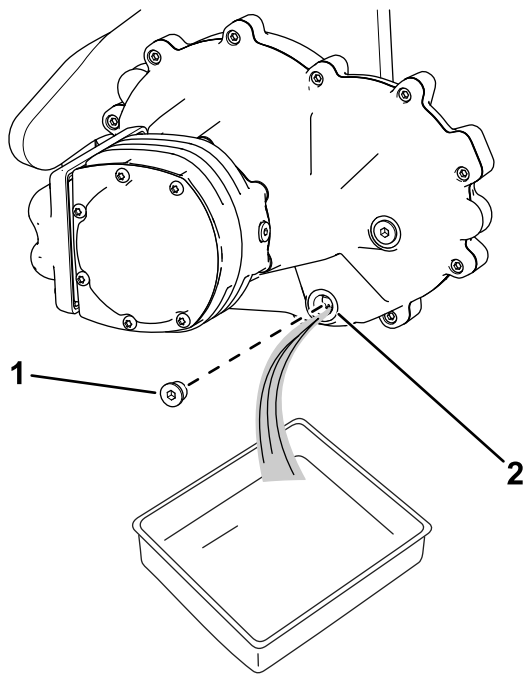
Vaihteiston nestetilavuus: noin 1,2 litraa

Koneen valmistelu

1. Pysäköi kone tasaiselle alustalle.
2. Kytke seisontajarru.
3. Laske leikkuuyksiköt.
4. Sammuta moottori ja irrota virta-avain.
5. Irrota päävirtaliittimet. Lisätietoja on koneen *käyttöoppaassa*.

Vaihteiston nesteen tyhjennys

1. Aseta tyhjennysastia napamoottorikokoonpanon alle ([Kuva 11](#)).



Kuva 11

g300938

1. Tyhjennystulppa
2. Tyhjennysaukko

2. Irrota tulppa tyhjennysaukosta (Kuva 11).

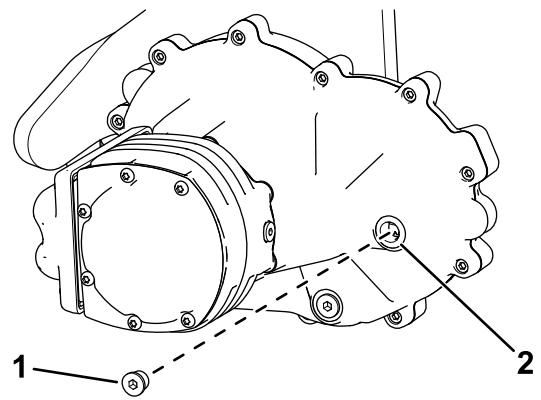
Huomaa: Tyhjennysaukko sijaitsee vaihteiston pohjassa.

Huomaa: Voit löysätä kuvassa näkyvää täyttöportin liittintä ([Nesteen lisäys vaihteistoon \(sivu 7\)](#)) ja näin varmistaa, että se voidaan poistaa nesteen tyhjennyksen jälkeen.

3. Anna nesteen valua kokonaan pois vaihteistosta.
4. Puhdista tulppa.
5. Asenna tyhjennystulppa tyhjennysaukkoon (Kuva 11).

Nesteen lisäys vaihteistoon

1. Irrota kuvassa näkyvä täyttöaukon liitin (Kuva 12).



Kuva 12

g321851

1. Liitin
2. Täyttöaukko

2. Lisää määrättyä nestettä vaihteistoon, kunnes nesteen pinta on täyttöaukon pohjan tasalla. Vaihteiston nestetilavuus on noin 1,2 litraa.
3. Asenna liitin täyttöaukkoon (Kuva 12).



Count on it.