



Kit 3RM

Groupe de déplacement Greensmaster® Triflex 3360 ou 3370

N° de modèle 04503

Instructions de montage

Montage

1

Préparation de la machine

Aucune pièce requise

Procédure

1. Garez la machine sur une surface plane et horizontale.
2. Serrez le frein de stationnement.
3. Abaissez les unités de coupe.
4. Coupez le moteur et enlevez la clé de contact.
5. Débranchez les connecteurs d'alimentation principale ; voir le *Manuel de l'utilisateur* de la machine.

2

Levage de la machine

Aucune pièce requise

Procédure

Élevez la machine ; voir la section sur les préparatifs d'entretien de la machine dans le *Manuel de l'utilisateur*.

3

Dépose de la roue arrière

Aucune pièce requise

Procédure

1. Retirez les 4 écrous de roue qui fixent la roue au moyeu ([Figure 1](#)).

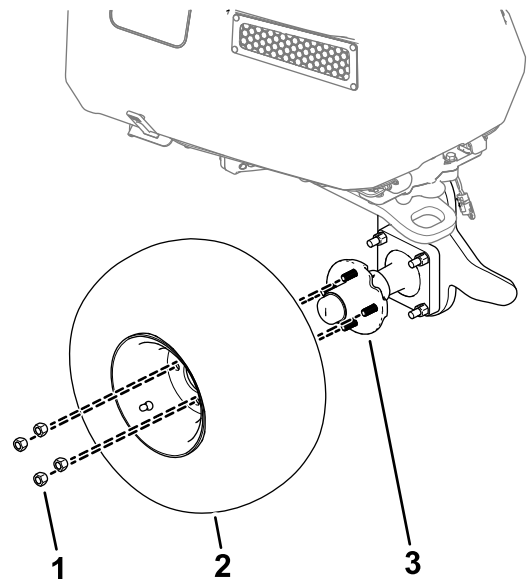


Figure 1

g293906

- | | |
|------------------|------------------|
| 1. Écrou de roue | 3. Moyeu de roue |
| 2. Roue | |

2. Déposez la roue de la machine ([Figure 1](#)).



4

Dépose du moyeu de roue existant

Aucune pièce requise

Procédure

Déposez le moyeu de roue existant en retirant les boulons et les écrous qui le fixe à la fourche de la roue pivotante (Figure 2).

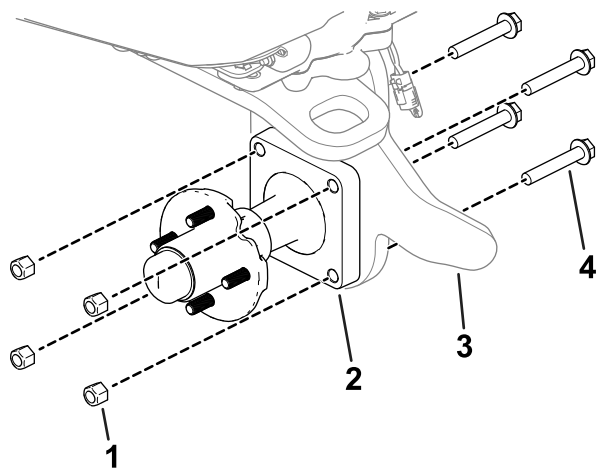


Figure 2

g293905

1. Écrou
2. Moyeu de roue
3. Fourche de roue pivotante
4. Boulon

5

Pose du boîtier d'engrenages

Pièces nécessaires pour cette opération:

1	Boîtier d'engrenages
1	Couvre-moyeu
1	Circlip
4	Boulon (M12)
1	Raccord
1	Flexible d'évent

Procédure

1. Retirez le circlip (montré à la Figure 3) de l'essieu.
2. Déposez le moyeu (montré à la Figure 3) du boîtier d'engrenages.
3. Glissez le boîtier d'engrenages dans la fourche de la roue pivotante.

Remarque: Observez l'orientation correcte du boîtier d'engrenages, comme montré à la Figure 3. L'arbre de roue doit être dirigé vers le côté gauche de la machine.

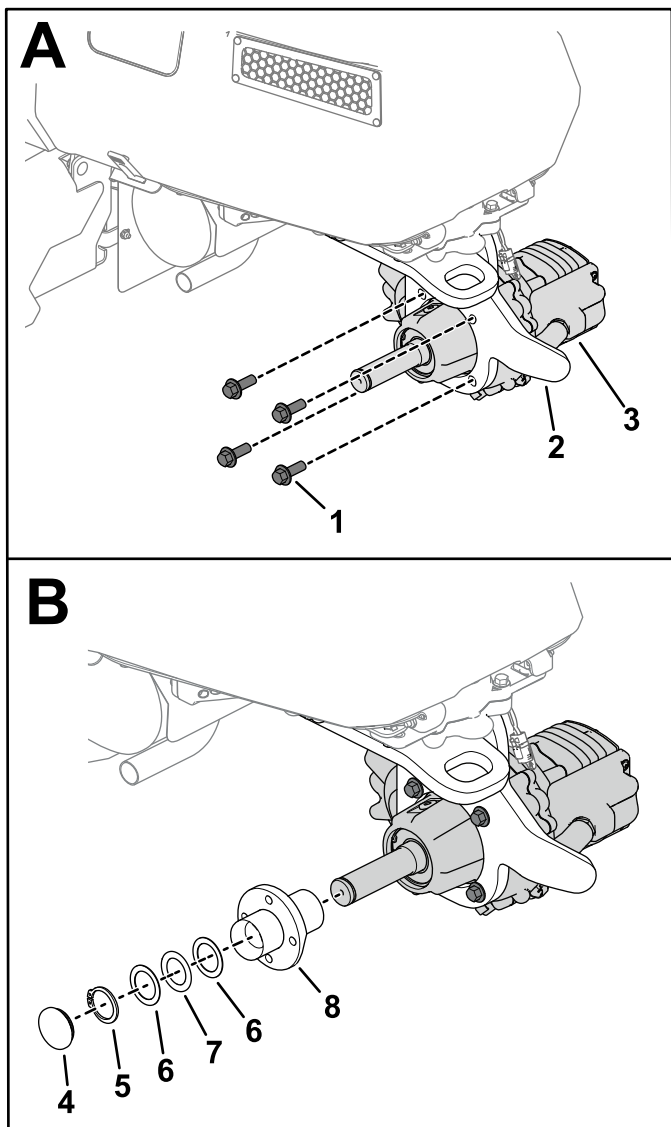


Figure 3

g311730

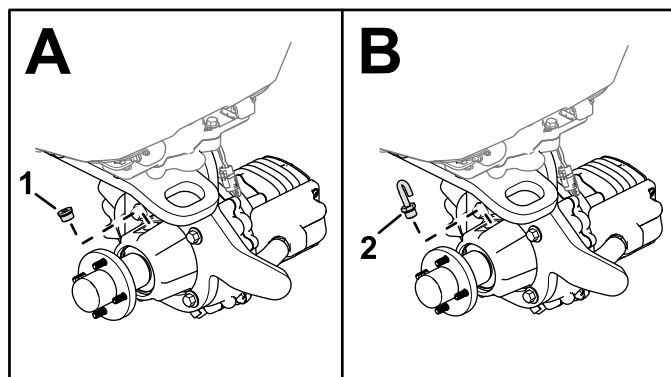
- | | |
|------------------------------------|----------------------|
| 1. Boulon (M12) | 5. Circlip |
| 2. Fourche de roue pivotante | 6. Rondelle de butée |
| 3. Boîtier d'engrenages | 7. Roulement |
| 4. Couvre-moyeu avec joint torique | 8. Moyeu |

- Avec 4 boulons (M12), fixez le boîtier d'engrenages à la fourche de roue pivotante (A sur Figure 3).
- Serrez les 2 boulons (M12) à un couple de 81 à 95 N·m.
- Installez le moyeu, le circlip et le couvre-moyeu avec joint torique sur l'arbre de roue (B sur Figure 3).

Lorsque vous installez le circlip, comprimez la rondelle ondulée dans le moyeu.

Remarque: Si les rondelles de butée et le roulement sont déposés du moyeu, assemblez-les comme montré à la Figure 3.

- Retirez l'obturateur au sommet du boîtier d'engrenages (A de la Figure 4).



g301398

Figure 4

- | | |
|---------------|--------------------------------|
| 1. Obturateur | 2. Flexible d'évent et raccord |
|---------------|--------------------------------|

- Fixez le flexible d'évent et le raccord sur le boîtier d'engrenages (B de la Figure 4).

6

Pose du support de faisceau

Pièces nécessaires pour cette opération:

1	Support de faisceau
2	Boulon ($\frac{3}{8}$ " x 3")
2	Écrou à embase ($\frac{3}{8}$ ")
2	Rondelle plate
2	Entretoise

Procédure

Utilisez 2 boulons ($\frac{3}{8}$ " x 3"), 2 rondelles plates, 2 entretoises et 2 écrous à embase ($\frac{3}{8}$ ") pour fixer le support de faisceau à la fourche de la roue pivotante (Figure 5).

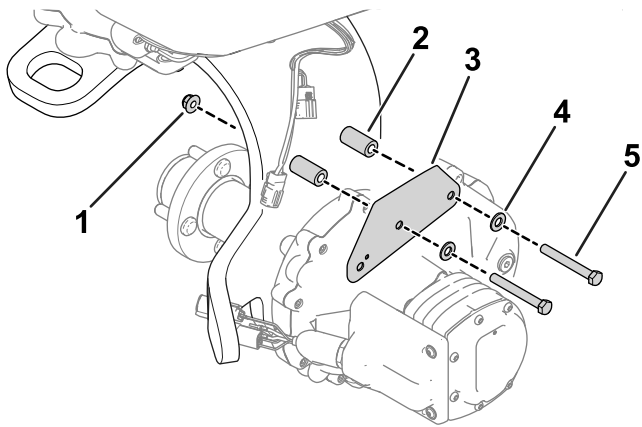


Figure 5

g358859

- | | |
|------------------------|-------------|
| 1. Écrou à embase | 4. Rondelle |
| 2. Entretoise | 5. Boulon |
| 3. Support de faisceau | |

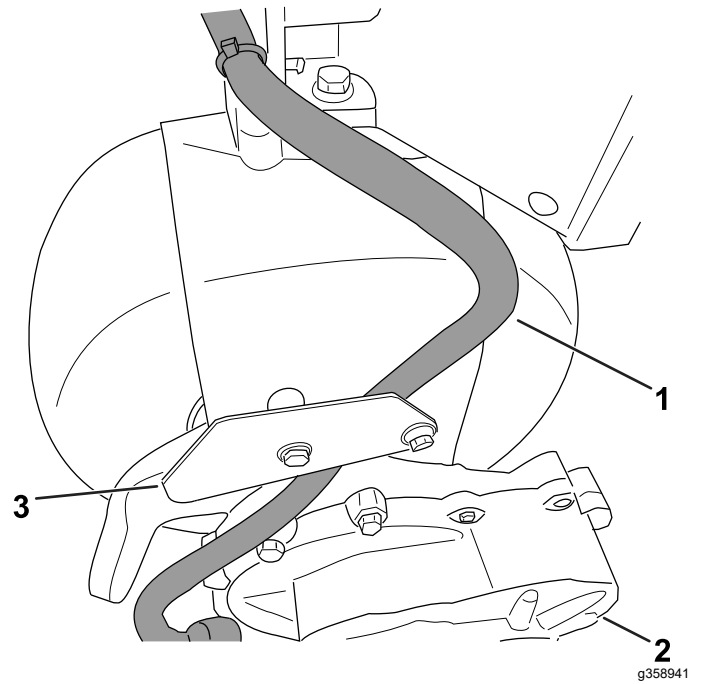


Figure 6

g358941

- | | |
|-------------------------------------|------------------------|
| 1. Faisceau du boîtier d'engrenages | 3. Support de faisceau |
| 2. Boîtier d'engrenages | |

3. Acheminez les autres connecteurs du faisceau du boîtier d'engrenages vers le moteur de direction ([Figure 7](#))

7

Connexion du faisceau du boîtier d'engrenages

Pièces nécessaires pour cette opération:

1	Clip enfichable
---	-----------------

Procédure

1. Ouvrez le capot.
2. Acheminez le faisceau du boîtier d'engrenages vers le capot, comme montré à la [Figure 6](#).

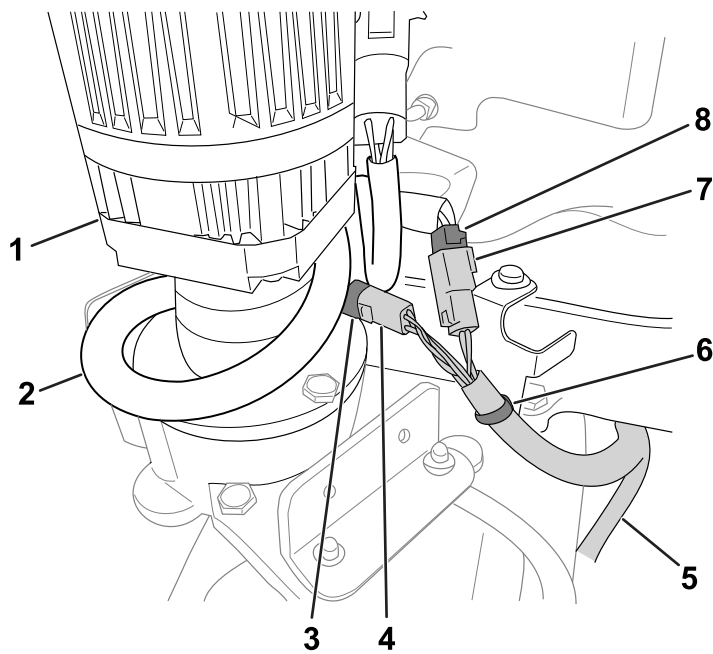


Figure 7

g344561

- | | |
|--|--|
| 1. Colonne de direction | 5. Faisceau du boîtier d'engrenages |
| 2. Faisceau de câblage de la machine | 6. Fixation à pression |
| 3. Connecteur à 4 douilles (faisceau de la machine) | 7. Connecteur à 2 douilles (faisceau de la machine) |
| 4. Connecteur à 4 broches (faisceau du boîtier d'engrenages) | 8. Connecteur à 2 broches (faisceau du boîtier d'engrenages du moteur) |

4. Coupez l'attache-câble qui retient le faisceau de la machine sur le support, mais laissez la fixation enfichable en place (Figure 7). Mettez l'attache-câble au rebut.
5. Branchez les connecteurs du boîtier d'engrenages sur les connecteurs du faisceau de la machine (Figure 7) :
 - Connecteur à 2 broches du boîtier d'engrenages sur connecteur à 2 douilles du faisceau de la machine
 - Connecteur à 4 broches du boîtier d'engrenages sur connecteur à 4 douilles du faisceau de la machine
6. Enroulez l'excédent du faisceau de la machine autour du moteur de direction, comme montré à la Figure 7.
7. Avec l'attache-câble inclus dans le kit, fixez le faisceau du boîtier d'engrenages sur la fixation enfichable, comme montré à la Figure 7.
8. Fermez le capot.

8

Graissage du moyeu

Aucune pièce requise

Procédure

Graissez le moyeu ; voir [Graissage du moyeu \(page 6\)](#).

9

Montage de la roue arrière

Aucune pièce requise

Procédure

1. Utilisez les écrous de roue retirés précédemment pour fixer la roue au moyeu (Figure 8).

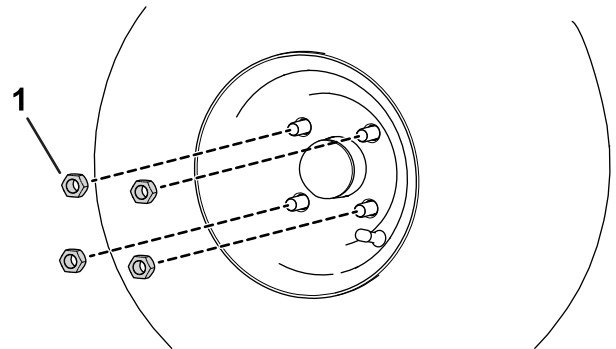


Figure 8

g300939

1. Écrou de roue

2. Serrez les écrous de roue (en croix, comme montré à la Figure 9) à un couple de 108 à 122 N·m.

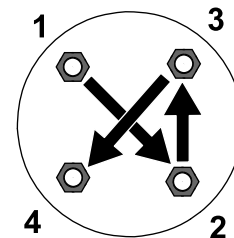


Figure 9

g274650

10

Mise en place du fusible

Pièces nécessaires pour cette opération:

1	Fusible
---	---------

Procédure

Installez le fusible à l'emplacement désigné pour les 3 roues motrices ; voir la section sur l'entretien du système électrique dans le *Manuel de l'utilisateur* de la machine.

11

Engagement du mode 3 roues motrices

Aucune pièce requise

Procédure

Le mode 3 roues motrices doit être automatiquement activé quand vous installez les connexions de faisceau du boîtier d'engrenages sur le faisceau de la machine.

Pour assurer l'activation du mode 3 roues motrices, naviguez jusqu'à l'option KIT 3RM dans le menu RÉGLAGES de l'InfoCenter. L'élément

sélectionné/icône active indique que le mode 3 roues motrices est activé.

12

Dernières opérations d'installation

Aucune pièce requise

Procédure

1. Abaissez la machine au sol.

2. Rebranchez les connecteurs d'alimentation principaux ; voir le *Manuel de l'utilisateur* de la machine.

Entretien

Graissage du moyeu

Périodicité des entretiens: Toutes les 100 heures

Graissez le moyeu avec de la graisse au lithium n° 2. Voir l'emplacement du graisseur de moyeu sur la [Figure 10](#).

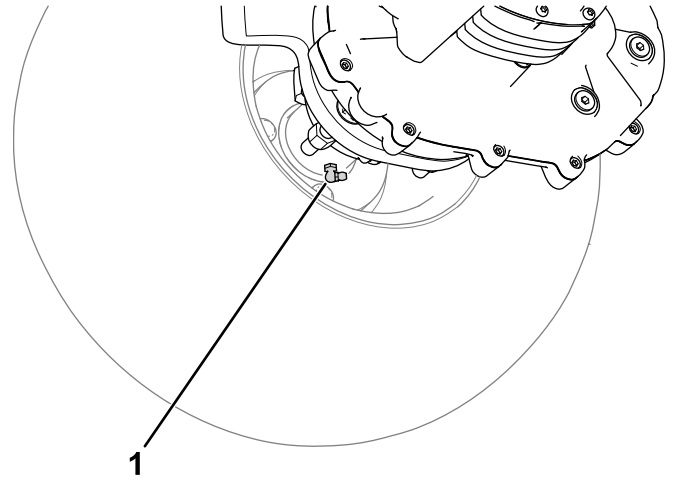


Figure 10

g300937

1. Graisseur

Vidange du liquide du boîtier d'engrenages

Périodicité des entretiens: Après les 8 premières heures de fonctionnement

Toutes les 800 heures

Spécifications du liquide : SAE 80W-90

Capacité de liquide de boîtier d'engrenages : approximativement 1,2 l.

Préparation de la machine

1. Garez la machine sur une surface plane et horizontale.
2. Serrez le frein de stationnement.
3. Abaissez les unités de coupe.
4. Coupez le moteur et enlevez la clé de contact.
5. Débranchez les connecteurs d'alimentation principale ; voir le *Manuel de l'utilisateur* de la machine.

Vidange du liquide du boîtier d'engrenages

1. Placez un bac de vidange sous le moteur de roue ([Figure 11](#)).

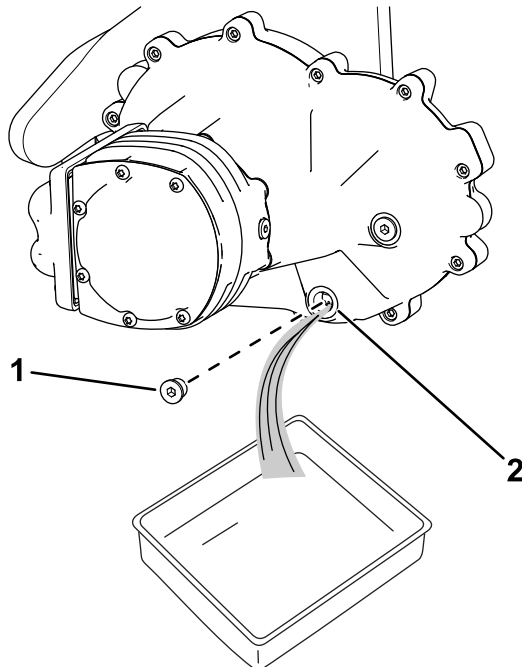


Figure 11

g300938

1. Bouchon de vidange
2. Orifice de vidange

2. Enlevez le bouchon de l'orifice de vidange ([Figure 11](#)).

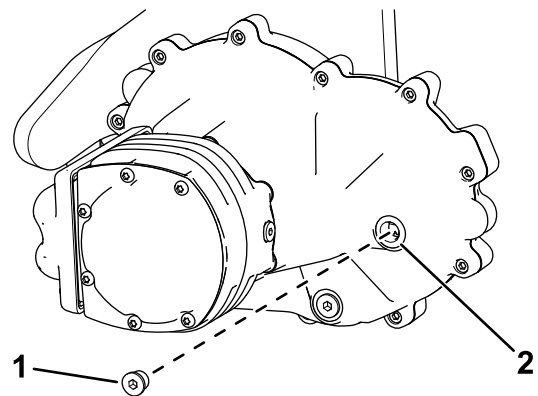
Remarque: L'orifice de vidange est situé sous le boîtier d'engrenages.

Remarque: Vous pouvez desserrer le raccord sur l'orifice de remplissage [montré à la [Ajout de liquide dans le boîtier d'engrenages \(page 7\)](#)] pour qu'il puisse être retiré une fois la vidange terminée.

3. Vidangez complètement l'huile du boîtier d'engrenages.
4. Nettoyez le bouchon.
5. Remettez le bouchon de vidange dans l'orifice de vidange ([Figure 11](#)).

Ajout de liquide dans le boîtier d'engrenages

1. Déposez le raccord de l'orifice de remplissage montré à la [Figure 12](#).



g321851

Figure 12

1. Raccord
2. Orifice de remplissage

2. Versez le liquide spécifié dans le boîtier d'engrenages, jusqu'à ce que le niveau atteigne le bas de l'orifice de remplissage.

Le boîtier d'engrenages a une capacité de liquide approximative de 1,2 l.

3. Installez le raccord dans l'orifice de remplissage ([Figure 12](#)).



Count on it.