

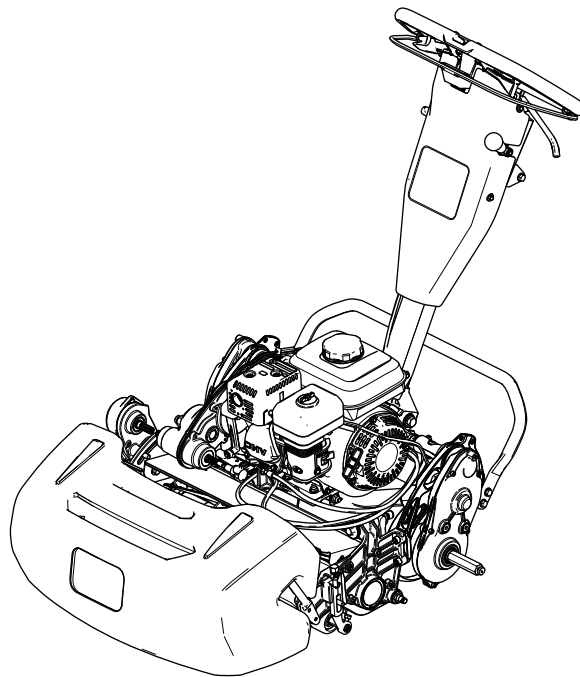


Count on it.

มือของผู้ปฏิบัติงาน

เครื่องตัดหญ้า Greensmaster® 1018, 1021 และ 1026

หมายเลขรุ่น 04820—หมายเลขเครื่องยนต์ 414000000 และชนไป
หมายเลขรุ่น 04830—หมายเลขเครื่องยนต์ 414000000 และชนไป
หมายเลขรุ่น 04840—หมายเลขเครื่องยนต์ 414000000 และชนไป



ผลิตภัณฑ์ไปตามมาตรฐานตามคำสั่งยุโรปทั้งหมดยกเว้นของ หากต้องการรายละเอียดเพิ่มเติม โปรดเอกสารรับรองมาตรฐาน (DOC) เฉพาะของผลิตภัณฑ์แยกต่างหาก

การใช้งานหรือการควบคุมอุปกรณ์บนถนนที่ปกคลุมด้วยป่า พุ่มไม้ หรือหญ้าเป็นการฝ่าฝืนกฎหมายการพยาการสาธารณะแห่งแคลิฟอร์เนีย มาตรา 4442 หรือ 4443 ยกเว้นกรณีการตัดแต่งเครื่องดัดสะเท็ดไฟตามคำสั่งจำกัดความในมาตรา 4442 โดยต้องบำรุงรักษาให้อยู่ในสภาพ หรือเป็นอุปกรณ์ที่สร้างขึ้นมา ตัดแต่ง และบำรุงรักษาเพื่อให้องค์กรการเกิดเพลิงไหม้

กรมของเครื่องยนต์แบบมาจัดทำขึ้นมาเพื่อให้ออมลเกี่ยวกับหน่วยงานคุ้มครองสิ่งแวดล้อม (EPA) ของสหรัฐอเมริกาและกฎหมายของรัฐแคลิฟอร์เนียว่าด้วยการควบคุมการปล่อยมลพิษของระบบไอเสีย การบำรุงรักษา และการปรับประคน อะไหล่ทดแทนสามารถสั่งซื้อได้จากผลิตภัณฑ์เครื่องยนต์

หากใช้อุปกรณ์เหนือระดับน้ำทะเล 1,500 ม. (5,000 ฟุต) ต้องตัดแต่งหัวเจดสำหรับการทำงานบนทง โปรดดูคู่มือของเครื่องยนต์ Honda

⚠ คำเตือน

แคลิฟอร์เนีย คำเตือนขอเสนอ 65

ไอเสียเครื่องยนต์จากผลิตภัณฑ์สารเคมีของรัฐแคลิฟอร์เนียทราบว่าเป็นสาเหตุการเกิดโรคมะเร็ง ความพิการแต่กำเนิด หรืออันตรายต่อระบบสืบพันธุ์
การใช้ผลิตภัณฑ์อาจทำให้ต้องสัมผัสสารเคมีของรัฐแคลิฟอร์เนียทราบว่าเป็นสาเหตุการเกิดโรคมะเร็ง ความพิการแต่กำเนิด หรืออันตรายต่อระบบสืบพันธุ์

ขอมลเบองตน

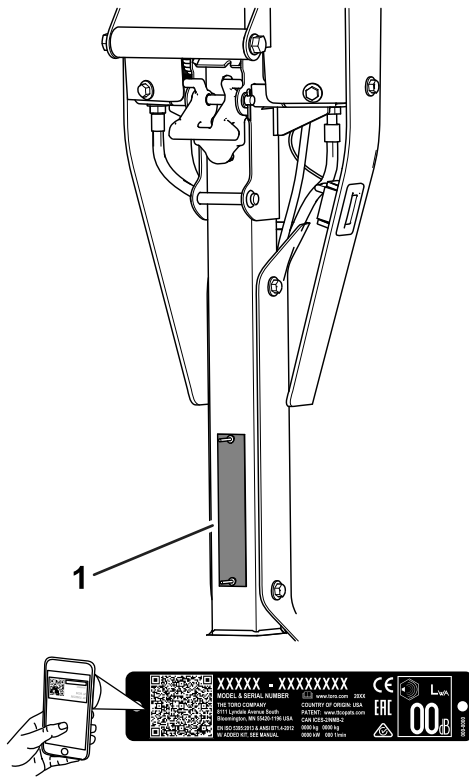
อุปกรณ์เครื่องตัดหญ้าใบมดพวงแบบเดินตาม ซงออกแบบมาสำหรับให้บริการมออาชพทตองการนำใไปใช้งานเซงพาลนชย เหมาะใสำหรับใซตัดหญาบนสนามทมการดแลรกษาใปใอย่างดใปนลลค การใช้งานผลิตภัณฑ์นอกรเหนอจากรกตใประสคคใกำหนดใออาจใปนอันตรายตอคนและคนรอบข้างใ

กรณาอ่านเอกสารนออย่างละเยดใเพื่อศกษาารควบคุมและบำรุงรักษาผลิตภัณฑ์ใอย่างเหมาะสม และเพื่อลลคเลงการบาดเจ็บและความเสียหายตอผลิตภัณฑ์ คณมหนักใใช้งานผลิตภัณฑ์ใอย่างถกตองและปลอดภัย

โปรดเขาใปทเวบไซต www.Toro.com เพื่อดเอกสารความปลอดภัยของผลิตภัณฑ์และเอกสารฝลคอบรมการใใช้งาน ขอมลอุปกรณ์เสริม ความช่วยเหลือใพคนหาทเวกนใจำหน่าย หรือลทกะเบยนผลิตภัณฑ์

หากคณตองการการชอมบำรุง อะไหล่ทแของ Toro หรือขอมลเพิ่มเติม โปรดติดต่อทเวกนบริการโทรบอญาตหรือฝายบริการลคคาของ Toro และเตรียมหมายเลขรุ่นและหมายเลขชเรลของผลิตภัณฑ์ใใพรวม [SU 1](#) ระดับใแห่งของหมายเลขรุ่นและหมายเลขชเรลบนผลิตภัณฑ์ จดบนทคหมายเลขใช่องวางใกำหนดใ

ใสำคัญ: นอกรคณ สามารถใออุปกรณ์มออสแจนรหัส QR บนสติกเกอร์หมายเลขชเรล (ตาม) เพื่อเขาถงขอมลการปรับประคน อะไหล่ และขอมลผลิตภัณฑ์อูๆ ใ



สพ 1

g372647

1. ตำแหน่งหมายเลขรุ่นและหมายเลขเรียล

หมายเลขรุ่น _____
หมายเลขเรียล _____

คอมอบบบนไขขอมลเกยวกับอนตรายทอาจเกดชน และระบขอควมควมปลอดภยทแสดงดวยสญลภษณเตอนอนตราย (สพ 2) ซงบงบอกอนตรายทอาจสงผลใหเกดการบาดเจบรายแรงหรือเสยชวตหากคนไมปฎบตตามขอควรระวทกแนะนำ



สพ 2

สญลภษณเตอนอนตราย

g000502

คอมอบบบนใช้คำ 2 คำในการเนนขอมล **สำคัญ** เพื่อให้คนใส่ใจศกษาขอมลพิเศษเกยวกับกลไกและ **หมายเหตุ** เพอเนนขอมลทวไปทควรใหควมสนใจเปนพิเศษ

เนอหา

ความปลอดภัย	5
ความปลอดภัยทวไป	5
สตทเกอรความปลอดภัยและคำแนะนำ	5
การตงค	8
1 การปรบและตตตงชดตตตทหลย	8
2 การตตตงเพลลอลเคลอนยย	11
3 การตตตงลลเคลอนยย	12

4 การตัดต่อตะกร้าทอ.....	13
5 การปรับความเร็วเครื่องยนต์	14
ภาพรวมผลิตภัณฑ์	15
การควบคุม	16
ขอมลจำเพาะ	21
อุปกรณ์ตอพวง/อุปกรณ์เสริม.....	21
ก่อนการปฏิบัติงาน	22
ความปลอดภัยก่อนการใช้งาน	22
การบำรุงรักษาประจำวัน	22
การตรวจสอบระดับน้ำมันเครื่อง	22
ขอมลจำเพาะเกวยกบน้ำมันเชอเพลง	22
การเติมน้ำมัน	23
การปรับอัตราเลมทอ.....	23
การปรับความเร็วใบมดพวง.....	24
การปรับตำแหน่งดรมขบเคลอน.....	24
การปรับความสงมออบ.....	25
การเคลอนย้ายอุปกรณ์ไปยงพนททำงาน.....	25
การถอดลอเคลอนย้าย	26
การใช้คนปรับปรมาณอากาศ	26
การเปิดและปิดวาลวตดการจ่ายน้ำมัน	27
ระหวางการปฏิบัติงาน	28
ความปลอดภัยระหวางการใช้งาน.....	28
การสตาร์ทเครื่องยนต์.....	29
เคลดลนในการใช้งาน	29
การดบเครื่องยนต์	31
หลังการปฏิบัติงาน	31
ความปลอดภัยหลังจากการใช้งาน	31
การใช้ระบบควบคุมหลังจากตดทอ.....	31
การเคลอนย้ายอุปกรณ์	31
การตัดตอลอเคลอนย้าย.....	31
การใช้งานและหยุดใช้งานระบบสงกำลัง	32
การบำรุงรักษา	34
ความปลอดภัยในการบำรุงรักษา	34
กำหนดการบำรุงรักษาตามเนะนำ	34
รายการตรวจสอบสำหรับการบำรุงรักษารายวน	35
ขั้นตอนก่อนการบำรุงรักษา	36
การเตรียมอุปกรณ์สำหรับการบำรุงรักษา	36
การบำรุงรักษาเครื่องยนต์	37
ความปลอดภัยของเครื่องยนต์	37
การซ่อมบำรุงน้ำมันเครื่อง	37
การซ่อมบำรุงตัวกรองอากาศ	39
การซ่อมบำรุงทวเกย	40
การบำรุงรักษาระบบควบคุม	42
การปรับสายควบคุมการขบเคลอน	42
การปรับเบรกซ่อมบำรุง/เบรกถอด.....	43
การปรับสายควบคุมใบมดพวง.....	46
การปรับสายคนเรง	46
การบำรุงรักษาชดตดทอ.....	50
ความปลอดภัยเกวยกบนใบมด.....	50
การตัดตอชดตดทอ.....	50
การถอดชดตดทอ.....	54
การลบคมชดตดทอ.....	56
การจดเกบ	57
ความปลอดภัยเมอจดเกบ	57
การจดเกบอุปกรณ์	57

ความปลอดภัย

อุปกรณ์ออกแบบมาตามมาตรฐาน EN ISO 5395 และ ANSI B71.4-2017

ความปลอดภัยทั่วไป

อุปกรณ์อาจทำให้เกิดการบาดเจ็บแถมและเผา รวมถึงเกิดอันตรายจากวัตถุกระเด็นได้

- อ่านและทำความเข้าใจเนื้อหาของ *คู่มือใช้* บนก่อนจะสตาร์ทเครื่อง
- โปรดสวมสายรัดข้อมือความปลอดภัย อย่าทำกิจกรรมที่ทำให้เสียสมาธิ
ขณะใช้งานอาจส่งผลให้เกิดการบาดเจ็บหรือเกิดความเสียหายต่อทรัพย์สินได้
- อย่านำมือหรือเท้าเข้าใกล้ชิ้นส่วนเคลื่อนไหวของเครื่องจักร
- หากไม่ติดตั้งแผงกั้นและอุปกรณ์รอกยอนๆ ทั้งหมด หรือแผงกั้นและอุปกรณ์รอกยอนทำงานผิดปกติ กรุณาอย่าใช้เครื่อง
- คนคนโดยรอบและเด็กๆ ออกจากพื้นที่ทำงาน ห้ามเด็กใช้งานอุปกรณ์โดยเด็ดขาด
- ดับเครื่องยนต์ ดึงกุญแจออก (ถ้าเสียบกุญแจ) และรอให้เครื่องตัดหญ้าหยุดนิ่งก่อนจะออกจากตำแหน่งใช้งาน
รอให้เครื่องยนต์เย็นลงก่อนปรับ ซ่อมบำรุง ทำความสะอาด หรือจัดเก็บอุปกรณ์

การใช้งานหรือบำรุงรักษาอย่างไม่ถูกต้องอาจส่งผลให้เกิดการบาดเจ็บได้ เพื่อลดโอกาสที่จะเกิดการบาดเจ็บ
ให้ปฏิบัติตามคำแนะนำด้านความปลอดภัยและสังเกตสัญลักษณ์เตือนอันตราย ▲ ไต้แก ขอบควรรอง คำเตือน หรืออันตราย
ซึ่งเป็นคำแนะนำเพื่อความปลอดภัยส่วนบุคคล การไม่ปฏิบัติตามคำแนะนำเหล่านี้ อาจส่งผลให้เกิดบาดเจ็บหรือเสียชีวิตได้

สติ๊กเกอร์ความปลอดภัยและคำแนะนำ



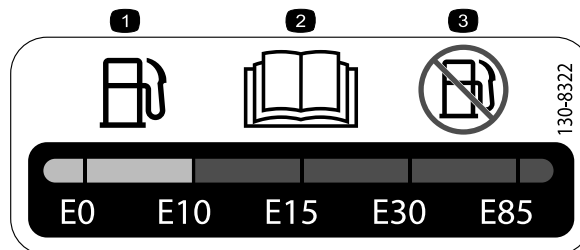
สติ๊กเกอร์และคำแนะนำด้านความปลอดภัยมองเห็นได้ชัดเจน และตัดอยู่ไกลขอบบริเวณที่มีโอกาสเกิดอันตราย
เปลี่ยนสติ๊กเกอร์เสียหายหรือหายไป



120-9570

decal120-9570

1. คำเตือน – อยู่ห่างจากชิ้นส่วนเคลื่อนไหว ติดตั้งแผงกั้นและอุปกรณ์รอกยอน



130-8322

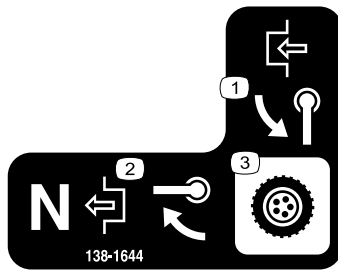
decal130-8322

1. ใช้น้ำมันเชื้อเพลิงที่มีปริมาณแอลกอฮอล์ต่ำกว่า 10%
โดยปริมาตรเท่านั้น
2. อ่านขอมูลเพิ่มเติมเกี่ยวกับน้ำมันเชื้อเพลิงได้จาก *คู่มือใช้*
3. ห้ามใช้น้ำมันเชื้อเพลิงที่มีปริมาณแอลกอฮอล์มากกว่า 10%
โดยปริมาตร

▲ **WARNING:** Cancer and Reproductive Harm - www.P65Warnings.ca.gov.
For more information, please visit www.ftcoCAProp65.com
CALIFORNIA SPARK ARRESTER WARNING
Operation of this equipment may create sparks that can start fires around dry
vegetation. A spark arrester may be required. The operator should contact local
fire agencies for laws or regulations relating to fire prevention requirements.

133-8062

decal133-8062



138-1644

decal138-1644

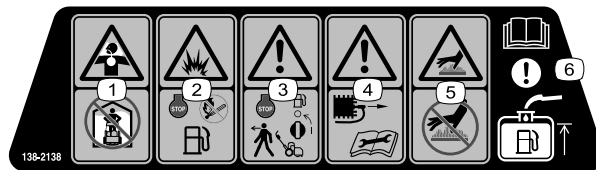
1. หมนตามจบเพื่อใช้งาน
2. ขณะทอปรกรณ์อยู่ในตำแหน่งเกียรวาง ไหมนมมอจบเพื่อหยุดใช้งาน
3. ส่วนควบคุมระบบสงกำลัง



138-1589

decal138-1589

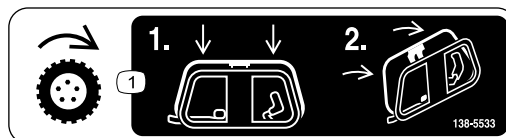
1. ใช้งานไทมดพวง
2. หยุดใช้งานไทมดพวง



138-2138

decal138-2138

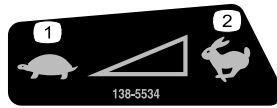
1. โอหรือแกสพษ, อนตรายจากการขาดออกซเจน—ห้ามเดินเครื่องยนต์ใ
บพทกปดลอม
2. อนตรายจากการระเบิด—ดบเครื่องยนต์คอนเตมน้ำมนเซอเพลง
ห้ามอยใกล้ไฟ เปลวไฟ หรือสบบหรหษะเตมน้ำมนเซอเพลง
3. คำเตือน—ดบเครื่องยนต์และปดวาลวตดการจายน้ำมนคอนออกจากรอปรณ
สำคัญ—จอนขอมลเกยวคกับการเตมน้ำมนเซอเพลงไดใ *คมอฝไซ*
4. คำเตือน—ปดสายไฟหวเทยนคอนบ้ำรงรคษา
5. อนตรายจากพนพวอรอน—ห้ามแตะพนพวอรอน



138-5533

decal138-5533

1. การควบคุมการสนไกล—กดส่วนควบคุมการสนไกลลง จากนตงเซอหามอจบ



decal138-5534

138-5534

1. ซา

2. เรว



decal138-5532

138-5532

1. ดงชนเพอปลดเบรก
2. ดงลงเพอเขาเบรก
3. เบรกจอด—ลอกอย
4. เบรกจอด—ปลดอย
5. คำเตือน—อ่านคมอฝไซ

6. คำเตือน—อย่าไซงานอปกรณ เว้นแต่คนไดรบการฝฝนมาแล้ว
7. คำเตือน—สวมใสเครื่องปกองกนการโดยน
8. อนตรายจากวตถุกระเด็น—กนคนโดยรอบใหอยห่างจากเครื่องตตพญา
9. คำเตือน – อยใหห่างจากชนสวนเคลอนไหว ตตตงแพงกนและอปกรณนรภยเขาท
10. ห้ามลากอปกรณ

การตรวจคา

ขบวนการ

ใช้แผนกกลางเพื่อยืนยันว่าจัดส่งขบวนการทั้งหมดแล้ว

ขั้นตอน	คำอธิบาย	จำนวน	ใช้
1	ชุดตรวจ (ต้องส่งแยกต่างหาก โปรดติดต่อตัวแทนจำหน่ายโทรเบอร์ของ Toro) ขอตอ สปริง (su 04830 และ 04840 แทนน) สกรูรวม	1	ปรับและตัดแต่งชุดตรวจเขากบอุปกรณ์
		1	
		1	
		4	
2	เพลาลอดานชาย	1	ตัดแต่งเพลาลอดาน (su 04840 แทนน)
3	ชุดลอดาน (ต้องส่งแยกต่างหาก โปรดติดต่อตัวแทนจำหน่ายโทรเบอร์ของ Toro)	1	ตัดแต่งลอดาน
4	ตะกราด	1	ตัดแต่งตะกราด
5	สกรูมาตรฐาน CE/UKCA	1	ปรับความเร็วเครื่องยนต์ (สำหรับประเทศกบใช้มาตรฐาน CE/UKCA แทนน)

สอและขบวนการเพิ่มเติม

คำอธิบาย	จำนวน	ใช้
คอปไฟ	1	อานหรือดก่อนใช้งานอุปกรณ์
คอปเจ้าของเครื่องยนต์	1	
ใบรับรองความปลอดภัยตามมาตรฐาน	1	

หมายเหตุ: ดานชายและขาของอุปกรณ์จากตำแหน่งปกติในการควบคุมเครื่อง

1

การปรับและตัดแต่งชุดตรวจ

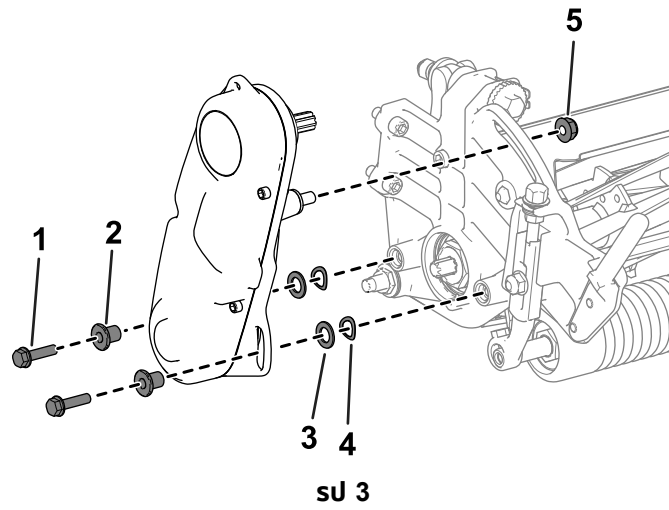
ขบวนการที่ใช้สำหรับขั้นตอน:

1	ชุดตรวจ (ต้องส่งแยกต่างหาก โปรดติดต่อตัวแทนจำหน่ายโทรเบอร์ของ Toro)
1	ขอตอ
1	สปริง (su 04830 และ 04840 แทนน)
4	สกรูรวม

การปรับและตัดแต่งชุดตรวจ

su 04820

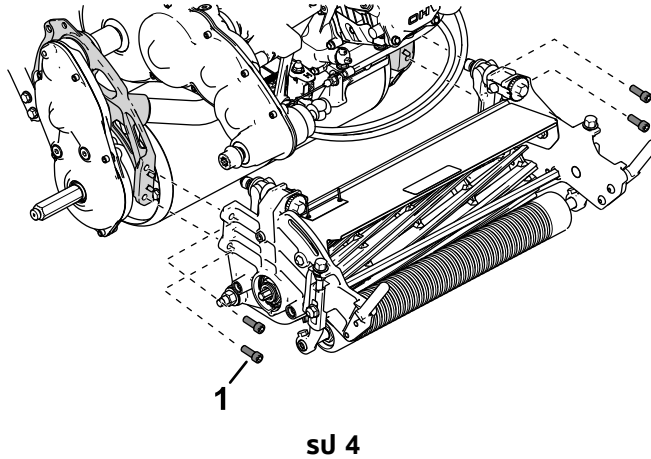
- ถอดฮาร์ดแวร์ชุดเพลาลอดานในมดพวงเขากบแผงข้างออก (su 3)



g333187

- | | |
|------------|-------------|
| 1. สกรหจวม | 4. แหวนสปรง |
| 2. ตะกน | 5. นอต |
| 3. แหวน | |

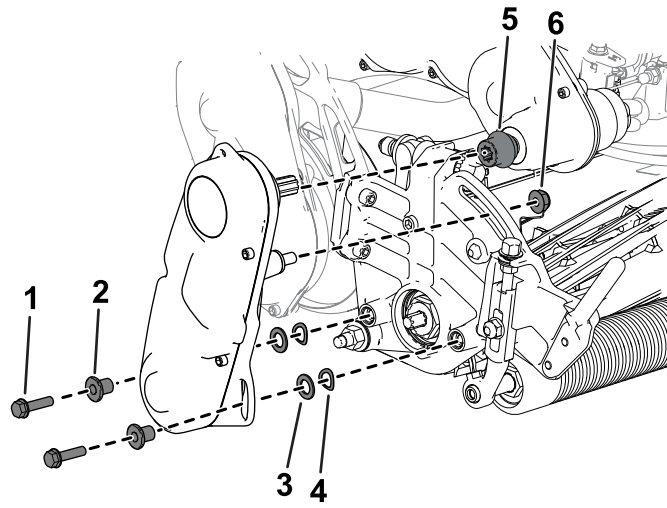
- ถอดชดขบไขมดพวง แหวนเรยบ แหวนสปรง และตะกนออกจากแพงขาง (SU 3)
- ตตตงชดตตตทหยาเขากบอปกรณ โดยใชสกรหจวม 4 ตะ (SU 4)



g333153

1. สกรหจวม

4. เลอกการตงคาคความสงในการตตทเหมาะสม แลวปรบตรมขบเคลอนตามการตงคาคตงกลาว โปรดการปรบตำแหงตรมขบเคลอน (หนา 24)
5. ปรบชดตตทหยาตามการตงคาคตงการ โปรดตชนตอนการปรบในคมอฝไซของชดตตทหยา
6. ตตตงขอตอเขากบเพลახระบบสงกำลง SU 5



g333165

su 5

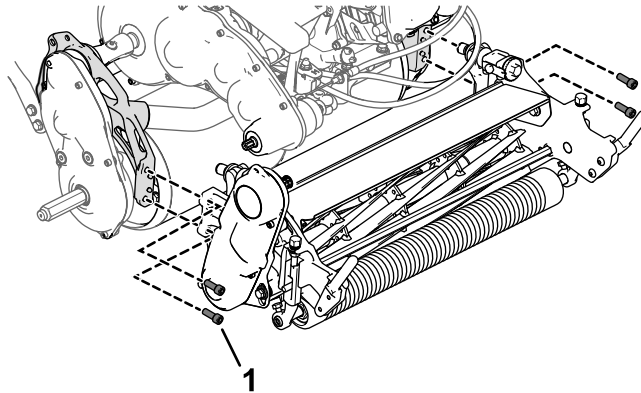
- | | |
|------------|--------------|
| 1. สกรหจวม | 4. แหวนสปริง |
| 2. ตวคน | 5. ขอตอ |
| 3. แหวน | 6. นอต |

- ติดตั้งขดขมไข่มดพวงเขากบชุดตัดหญ้า โดยใช้อุปกรณ์ต่างๆ ที่ถอดออกมาก่อนหน้านี้ (su 5)
- ตรวจสอบให้ขอตอ (su 5) สามารถเลื่อนไปมาบนเพลลาขบระบบส่งกำลังได้อย่าง

การปรับและติดตั้งชุดตัดหญ้า

su 04830 และ 04840

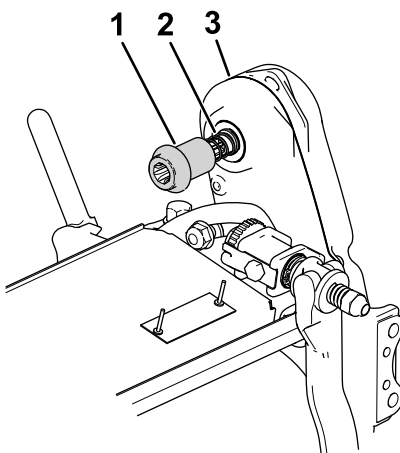
- ติดตั้งชุดตัดหญ้าเขากบอุปกรณ์ โดยใช้สกรหจวม 4 ตัว (su 6)



su 6

g333212

- สกรหจวม
- เลือกการตั้งค่าความสูงในการตัดที่เหมาะสม แล้วปรับดรัมขบเคลื่อนตามการตั้งค่างกล่าว โปรดดู [การปรับตำแหน่งดรัมขบเคลื่อน \(หนา 24\)](#)
- ปรับชุดตัดหญ้าตามการตั้งค่างต้องการ โปรดดูขั้นตอนการปรับใน *คมออฟไซ* ของชุดตัดหญ้า
- ติดตั้งขอตอและสปริงเขากบชุดขมไข่มดพวงของชุดตัดหญ้า (su 7)



su 7

g333213

1. ขอตอ
2. สปริง
3. ชดชบใบมดพวง

5. ตรวจสอบให้ขอตอ (su 7) สามารถเลื่อนไปมาบนเพลลาขระบบส่งกำลังได้อย่าง
หากพบว่าขอตอเลื่อนไปมาไม่ได้ ให้ปรับตำแหน่งของชดชบใบมดพวง หรือแนวของเครื่องยนต์ขระบบส่งกำลัง โปรดดู
การปรับตำแหน่งเพลลาขใบมดพวง (หน้า 53)

2

การตัดตงเพลลาอเคลอนยาย

su 04840

ชนสวนทตองไซสำหรับชนตอนน:

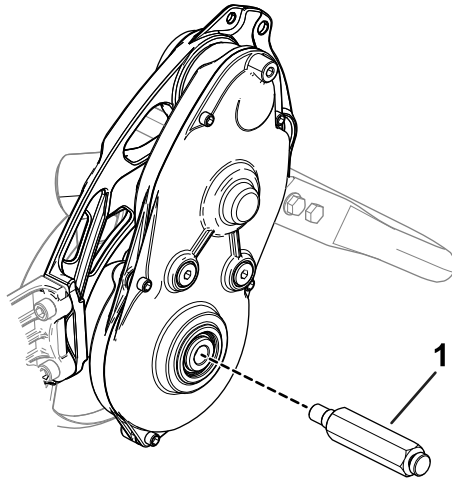
1	เพลลาอดานชาย
---	--------------

ชนตอน

หมายเหตุ: เพลลาอดานชวาทตตงมาไหแลวจากโรงงาน

1. ทานำยาลอกเกลยวชนดแรงยดปานกลางลงบนเกลยวของเพลลาอ
2. ชนเพลลาอดานชายเขากบชดชบดรมทางดานชายของอปกรณ

หมายเหตุ: เพลลาอดานชายจะมตวอภษ "L" กำบอยบนปลายเพลลาและมเกลยวหมนไปทางชว



su 8

g330266

1. เพลาลอดานชาย

3. ขนเพลาจันไต์แรงบิด 54 ถึง 68 นิวตันเมตร (40 ถึง 50 ฟุตปอนด์)

3

การติดตั้งล้อเคลื่อนย้าย

อุปกรณ์เสริม

ชิ้นส่วนที่ต้องใช้สำหรับขั้นตอน:

1	ชุดล้อเคลื่อนย้าย (ต้องส่งแยกต่างหาก โปรดติดต่อตัวแทนจำหน่ายที่โตรอนทียาของ Toro)
---	---

ขั้นตอน

ในการติดตั้งล้อเคลื่อนย้าย คุณจะต้องมีชุดล้อเคลื่อนย้าย (su 04123) โปรดติดต่อตัวแทนจำหน่าย Toro ที่โตรอนทียาเพื่อขอชุดอุปกรณ์

1. ติดตั้งล้อเคลื่อนย้าย โปรดดู [การติดตั้งล้อเคลื่อนย้าย \(หน้า 31\)](#)
2. เติมน้ำมันจันไต์แรงดัน 83 ถึง 103 กิโลปาสกาล (12 ถึง 15 ปอนด์ต่อตารางนิ้ว)

4

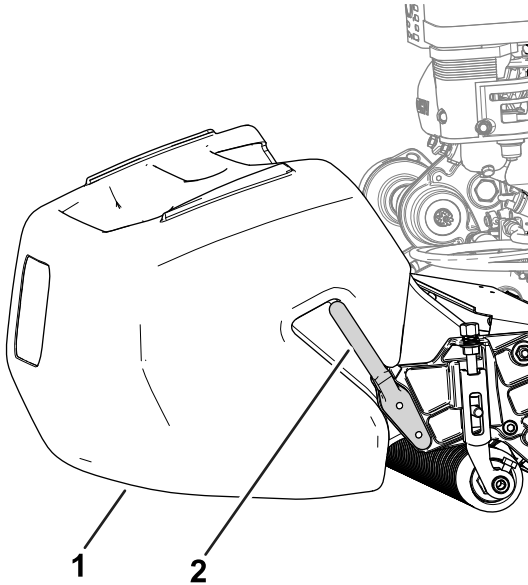
การติดตั้งตะกร้าหญ้า

ขั้นตอนที่ต้องใช้สำหรับขั้นตอน:

1	ตะกร้าหญ้า
---	------------

ขั้นตอน

ยกปากตะกร้าเขากบบานยึด แลวเลอนตะกราลงมา (ดูรูป 9)



รูป 9

g278331

1. ตะกร้าหญ้า

2. กานยึดตะกร้าหญ้า

5

การปรับความเร็วเครื่องยนต์

สำหรับประเทศกบคชใช้มาตรฐาน CE/UKCA เท่านั้น

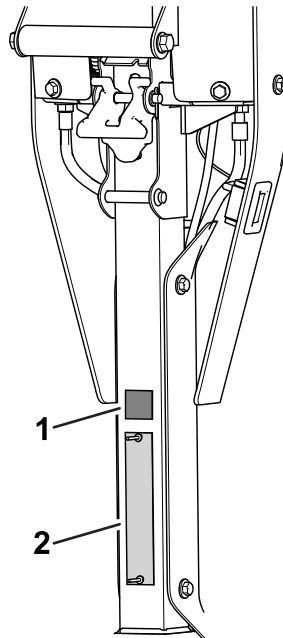
ขงสวนทองไซสำหรับขงตอน:

1	สตทเกอรมาตรฐาน CE/UKCA
---	------------------------

ขงตอน

หากคณใชงานอปกรณในประเทศกบคชใช้มาตรฐาน CE/UKCA เท่านั้น โปรดทำตามขงตอนต่อไปเพอปรับทตามขงคชเกยคชเสยงรบกวน:

- ปรับความเร็วเครื่องยนต์รอบเดนสงตามขอมลจำเพาะดงต่อไปนี้:
 - อปกรณร 1018: **3,000 รอบตอานา**
 - อปกรณร 1021 และ 1026: **3,150 รอบตอานา**
- โปรดดู [การปรับความเร็วเครื่องยนต์รอบเดนสง \(หนา 47\)](#)
- ตดสตทเกอรมาตรฐาน CE/UKCA เหนอ پایหมายเลขเชเรล (สพ 10)



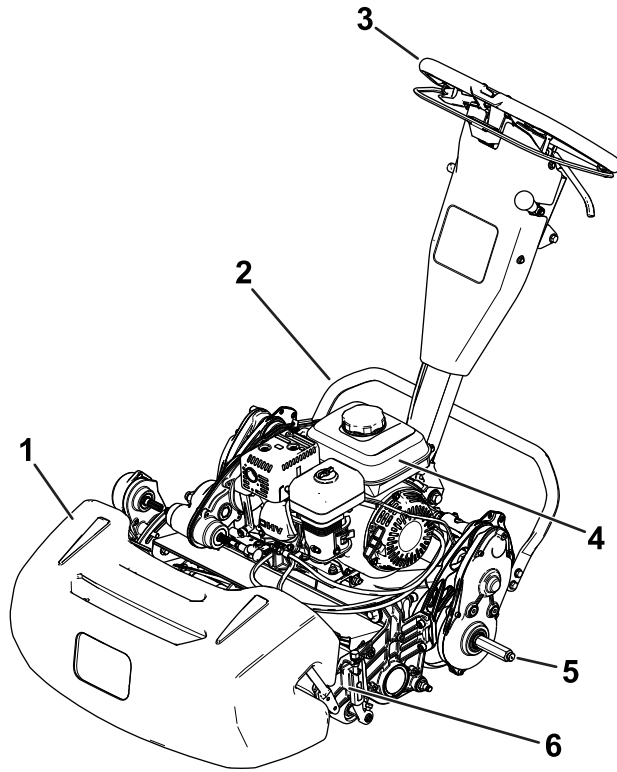
sP 10

1. สตทเกอรมาตรฐาน CE/UKCA

2. پایเชเรล

g415593

ภาพรวมผลิตภัณฑ์



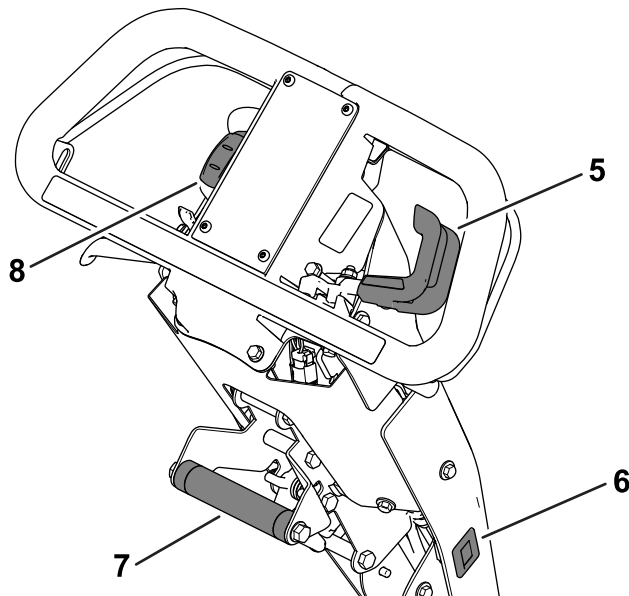
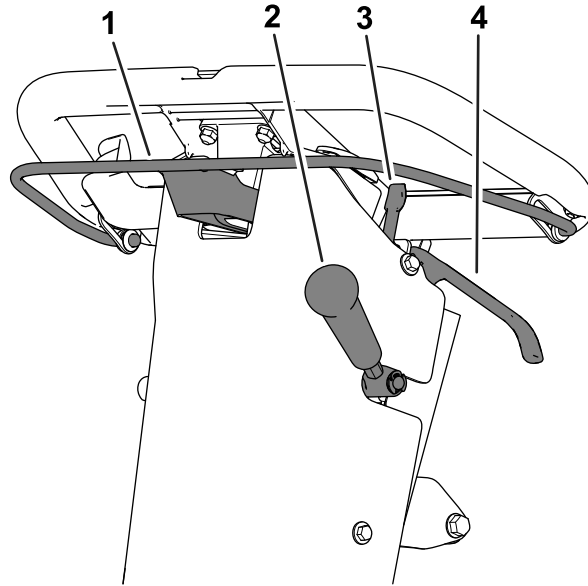
รูป 11

g274957

1. ถังน้ำมัน
2. มือจับ
3. ฝาดัดหญ้า

4. หัวเทียน
5. คาร์บูเรเตอร์
6. ฟลายวีล

การควบคุม



สJ 12

- | | |
|-------------------|----------------|
| 1. คานคลดช | 5. คนโยกลนเรง |
| 2. คนบงคชดตดหญา | 6. มเตอรบชวโมง |
| 3. คนเบรกจอด | 7. มอจบชวยยก |
| 4. คนเบรกชอมน้ำรง | 8. สวตชเปด/ปด |

g271082

คานคลดช

ใช้คานคลดช (SU 12) ในการใช้งานหรือหยุดใช้งานระบบขบเคลอน

- **ใช้งานระบบขบเคลอน:** ดงคานขนคางไ้
- **หยุดใช้งานระบบขบเคลอน:** ปลอยคาน

คนโยกลนเรง

ใช้คนโยกลนเรง (SU 12) ปรบควมเรวเครองยนต์

- **เพมควมเรวเครองยนต์:** หมนคนโยกลง
- **ลดควมเรวเครองยนต์:** หมนคนโยกขน

สวตชเปด/ปด

สวตช (SU 12) ใช้สตารทหรือดบเครองยนต์

- **สตารทเครองยนต์:** กดสวอนบนของสวตชลง
- **ดบเครองยนต์:** กดสวอนลางของสวตชลง

คนเบรกชอมบ้ำรง

ใช้คนเบรกชอมบ้ำรง (SU 12) เพอชะลอหรือหยุดอปกรณ ดงคนเบรกเขหามอจบเพอใช้งานเบรกชอมบ้ำรง

คนเบรกจอด

ใช้คนเบรกจอด (SU 12) เพอเขเบรกจอดเมอคนตองผละมอออกจากอปกรณ

- **เขเบรกจอด:** ดงคนเบรกชอมบ้ำรงคางไ้ แลวหมนคนเบรกจอดเขหาคทคณ
- **ปลดเบรกจอด:** ดงคนเบรกชอมบ้ำรงเขหามอจบ

คนบงคบชดตดหญา

สงโหชดตดหญาท้างนหรือหยุดท้างนโดยใช้คนบงคบชดตดหญา (SU 12) พรอมกบดงคานคลดช

- **ใช้งานชดตดหญา:** เลอนคนบงคบลง
- **หยุดใช้งานชดตดหญา:** เลอนคนบงคบขน

มเตอรนบชวโมง

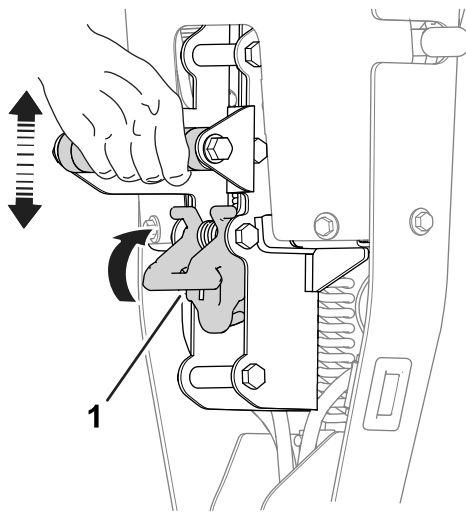
มเตอรนบชวโมง (SU 12) จะบนทกจ้ำนวนชวโมงทงหมดทเครองยนต์ท้างน
โปรดดมเตอรเพอก้ำนหนดระยะเวลลบ้รงรชชทตองท้่าเปนประจ้่า

มอจบชวยยก

ใช้มอจบชวยยก (SU 12) เพอชวยในการปรบควมสงของมอจบ หรือยกชทงขนลง

ตวปรบควมสงมอจบ

ใช้ตวปรบควมสงมอจบ (SU 13) เพอเลอนระดบควมสงของมอจบไปยงต้่าแห่งทใช้งานโดสะดวก ดงตวปรบขน
แลวใช้มอจบชวยยกเพมหรือลดควมสงของมอจบ



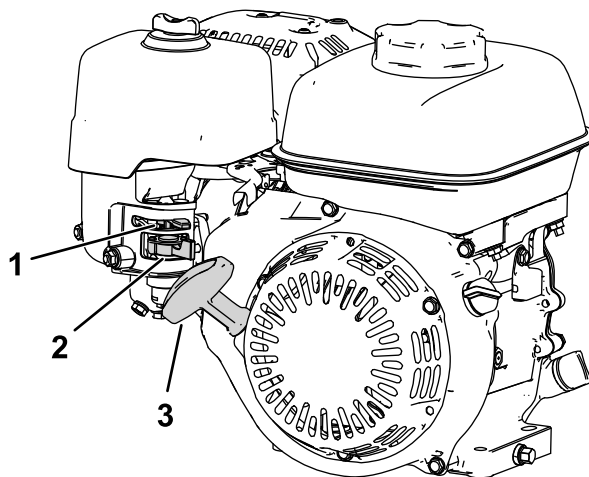
sU 13

g271081

1. ควบคุมความสูงของ

ควบคุมปริมาณอากาศ

ควบคุมปริมาณอากาศ (sU 14) อยู่บริเวณด้านหน้า ทางซ้ายของเครื่องยนต์ ใช้ควบคุมปริมาณอากาศช่วยสตาร์ทเครื่องยนต์เย็น
โปรดดู [การใช้ควบคุมปริมาณอากาศ](#) (หน้า 26)



sU 14

g265059

1. ควบคุมปริมาณอากาศ
2. ควบคุมการจ่ายน้ำมัน
3. มอจบสตาร์ทแบบดง

ควบคุมการจ่ายน้ำมัน

ควบคุมการจ่ายน้ำมันอยู่ด้านข้างเครื่องยนต์ ใต้ควบคุมปริมาณอากาศ (sU 14)

หมายเหตุ: ปิดควบคุมการจ่ายน้ำมันเมื่อไม่ได้อาศัยอุปกรณ์หลายวัน ระหว่างเคลื่อนย้ายอุปกรณ์ไปไกลจากบริเวณทำงาน
หรือเมื่อต้องจอดอุปกรณ์ในอาคาร โปรดดู [การเปิดและปิดควบคุมการจ่ายน้ำมัน](#) (หน้า 27)

มอจบสตาร์ทแบบดง

ดงมอจบสตาร์ทแบบดง (sU 14) เพื่อสตาร์ทเครื่องยนต์

ขาตง

ขาตง [sJ 15](#) อัดนบกหลอปรณ ไซขาตง เมอตองการตตตงหรือถอดลอเคลอนยายหรือชดตตคญา

- **ตำหนงซอมบํารงลอเคลอนยาย:**

หากตองการไซขาตงในการตตตงลอเคลอนยาย ไซไซเทาดนขาตงลงมา พรอมทงดงมออบชวยยกบนและดงมาดานหลอ ([sJ 15](#))

⚠ ขอควรระวง

อปกรณมนํานหนักมาก หากยกไมถกตอง อาจทำใหปวดหลังได

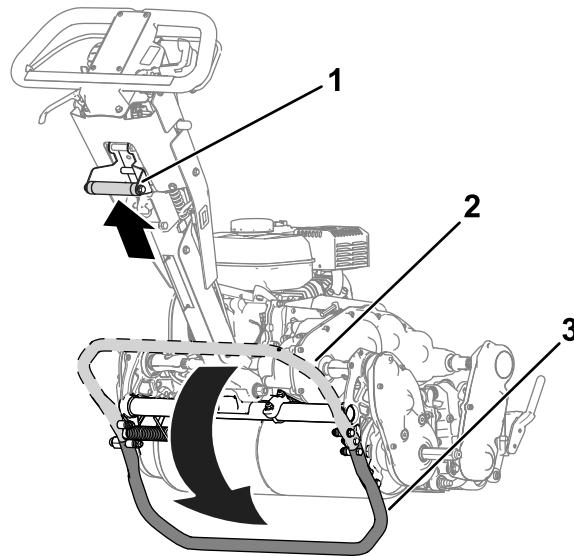
ไซเทากดลงบนขาตง และยกอปกรณโดยไซมออบชวยยกแทนน การพยายามยกอปกรณบนขาตงดวยวรนอาจทำใหไดรบบาดเจ็บ

- **ตำหนงซอมบํารงชดตตคญา:**

เพอปกองกนไมใหอปกรณควํามาดานหลอขณะถอดชดตตคญา ไซดนขาตงลง แลวดนหมดสปรงออกมอลอกขาตงลอกใหอยในตำหนง ดงแสดงใน [sJ 16](#)

- **การเกบขาตงในตำหนงจอดเกบ:**

1. วางเทอาไวบนขาตงขณะลดระดับดรมชบเคลอนลงบนพน
2. ยกเทอาออกจากขาตง แลวเวนระยะไซขาตงกลบไปอยในตำหนงจอดเกบ



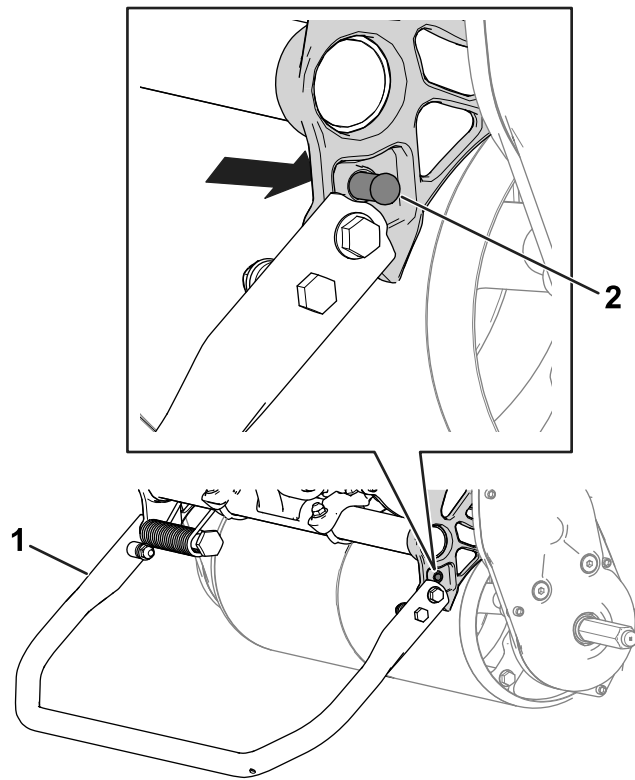
sJ 15

g273507

1. มออบชวยยก

2. ขาตง—ตำหนงจอดเกบ

3. ขาตง—ตำหนงซอมบํารงลอเคลอนยาย



รูป 16

g341757

1. ขาตง—ตำแหนงซอมบํารงชดตดหลย

2. หมดสปง

ขอมลจำเพาะ

	su 04820	su 04830	su 04840
กว้าง	84 ซม. (33 นิ้ว)	91 ซม. (36 นิ้ว)	104 ซม. (41 นิ้ว)
น้ำหนักโดยรวมของเหลว*	95 กก. (210 ปอนด์)	100 กก. (220 ปอนด์)	107 กก. (235 ปอนด์)
ความกว้างในการตัด	46 ซม. (18 นิ้ว)	53 ซม. (21 นิ้ว)	66 ซม. (26 นิ้ว)
ความสูงในการตัด	ขมยอกบตำแหน่งของดรมขบเคลอน [โปรด การปรับตำแหน่งดรมขบเคลอน (หนา 24)] และการใช้ดความสูงในการตัดแบบสง		
อัตราเลมหญา	ขมยอกบความเรวใบมดพวงและตำแหน่งของรอกขบใบมดพวง โปรด การปรับอัตราเลมหญา (หนา 23)		
ความเรวเครื่องยนต์	รอบเดนเนา: 1,900 ± 100 รอบตอนาก รอบเดนสง: 3,450 ± 100 รอบตอนาก		
ความเรวในการตัดหญา	3.2 กม./ชม. (2 ไมลตอชวโมง) ถง 5.6 กม./ชม. (3.5 ไมลตอชม.)		
ความเรวในการเคลอนยาย	8.5 กม./ชม. (5.3 ไมลตอชวโมง)		
*เฉพาะสวณลากพวงเทานน โปรดนำหนักของชดตดหญาแต่ละชดใน <i>คมอพิ</i> ของชดตดหญา			

อปกรณตอพวง/อปกรณเสรม

เราดจำหนายอปกรณตอพวงและอปกรณเสรมท Toro สรองมามากมายสำหรับใช้กับเครื่องตดหญารนนเพอเสรมประสกรภพและขยายความสามารถของเครื่องตดหญา โปรดตดตอถวแทนบรการหรือถวแทนจำหนายกไดรบอนญาต หรือเขาไปท www.Toro.com เพอตรายการอปกรณตอพวงและอปกรณเสรมทสรองทงหมด

เพอสมรรถนะสงสดและความปลอดภยในการใช้งานอยางตอเนอง โปรดใช้เฉพาะอะไหล่ทดแทนและอปกรณเสรมของแทจาทoro อะไหล่ทดแทนและอปกรณเสรมทผลตโดยผลตรายอนอาจเปอนตรายและการใช้งานดงกลาวอาจทำให้การรบประกนผลตภยทเปนโมชะ

การปฏิบัติงาน

หมายเหตุ: ดาดานชายและชวาชองอปรณจากตำแหน่งปกติในการควบคุมเครื่อง

กอนการปฏิบัติงาน

ความปลอดภัยกอนการใช้งาน

ความปลอดภัยทั่วไป

- ห้ามเด็กหรือพทโมโตรการฝกฝนใช้หรือบ้ำรงรชเอาปรณโดยเด็ดขาด กฎหมายกอนกอนอาจจำกอดอายุของพชบช เจ้าชองเปนพรบพดชอบในการจอดการฝกอบรณโหคบพคควบคุมและชางชอมบ้ำรง
- ทำความคณเคยคบการใช้งานอปรณอยางปลอดภัย ระบบควบคุมของพชบช และปายความปลอดภัย
- ดบเครื่องอปรณ ดงกญแจออก (ถาเสยบกญแจอย) และรอให้อปรณหยุดนงกอนจะลคออกจากกนงคณชบ รอใหเครื่องยณตยณลงกอนปรบ ชอมบ้ำรง ทำความสะอาด หรือจอดเกบอปรณ
- เรยณรอรหยุดและดบเครื่องอปรณอยางรวดเร็ว
- ตรวจสอบวาทำงานเมอมพคควบคุม สวตชคกเจณ และอปรณนรคยตดตงอยและทำงานโดตามปกติ ใช้งานเฉพาะเมออปรณทำงานโดอยางเหมาะสมเทานน
- ตรวจสอบพนทบรเวณกตองการใชอปรณและจอดเกบวตถตต่างๆ ทอาจกระเดณออกใหหมด

ความปลอดภัยดานเชอเพลง

- โปรดใช้ความระมดระงอยางยงเมอจอดการคบน้ำมน น้ำมนเปนวตถตตไฟโตและละอองน้ำมนอาจระเบตโต
- ดบบทร ชการ โปป และแหลงจอดไฟอณๆ ใหหมด
- ใชเฉพาะภาชนะบรرنน้ำมนทพานการบรรองเทานน
- อยาเปดฝาลงน้ำมนหรือเตมถงน้ำมนในขณะกเครื่องยณตกำลังทำงานหรือรอนอย
- อยาเตมหรือระบายน้ำมนในพนทอบ
- อยาจอดเกบอปรณหรือภาชนะบรرنน้ำมนในกทมเปลวไฟ ประกายไฟ หรือไฟน้ารอง เช่น บนเครื่องทำน้ำรอน หรือเครื่องใช้ไฟฟาอณๆ
- หากน้ำมนหก อยาพยายามสตารทเครื่องยณต หลกเสยงการสรางแหลงจอดไฟจนควาละอองน้ำมนจะระเหยไป
- ห้ามเตมน้ำมนลงในภาชนะกวางอยในยานพาหนะหรือบนกระเบะของรถบรรทกหรือรถพวงทมการเคลอบบดวยพลาสติก แตใหวางภาชนะบนพน ทางจากยานพาหนะเสมอ ขณะเตมน้ำมน
- ขนยายอปรณลงจากรถบรรทกหรือรถพวง แลวคอยเตมน้ำมนบนพน แตหากโมสามารถทำโด คอวเตมน้ำมนเชอเพลงใสภาชนะขนาดพคพา แลวคอยนำไปเตมลงในอปรณ อยาเตมจากหวจายน้ำมนเชอเพลงโดยตรง
- จบหวจายน้ำมนใหสมพคชอบปากถงเชอเพลงหรือภาชนะตลอดเวลาจนกระทงเตมน้ำมนเสรจ

การบ้ำรงรชษาประจ้าวน

ทำตามขณตอนการบ้ำรงรชษาประจ้าวน โปรดต [รายการตรวจสอบสำหรบการบ้ำรงรชษารายวณ \(หนา 35\)](#)

การตรวจสอบระดับน้ำมนเครื่อง

ตรวจสอบระดับน้ำมนเครื่องกอนใช้งานทกครงและหลงใช้งานทกๆ 8 ชวโมง โปรดต [การตรวจสอบระดับน้ำมนเครื่อง \(หนา 37\)](#)

ขอมลจำเพาะเกยวคบน้ำมนเชอเพลง

ความจถงเชอเพลง: 2.0 ลตร (0.59 แกลลอนสหรัฐ)

น้ำมนเชอเพลงทแนะนำ: น้ำมนเบนชนโมพสมตะกวมอตราออกเทน 87 ขนโป (วรบประมาณค (R+M)/2)

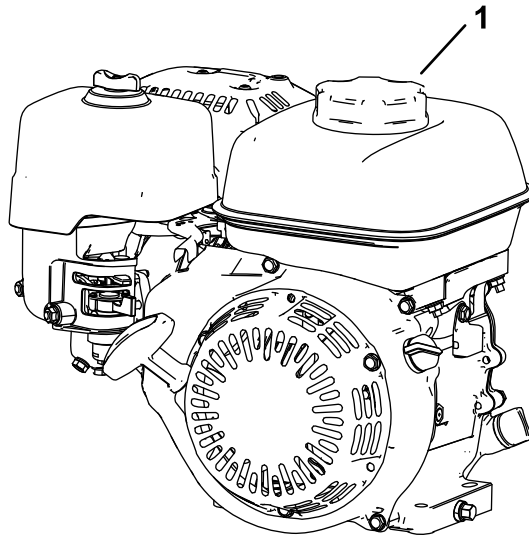
เอทานอล: ใช้น้ำมนเบนชนทมเอทานอลสงสด 10% (แกสโซฮอล) หรือ MTBE (พททเออรเทยบวทลอรเออร) 15% โดยปรมาตร เอทานอลคบ MTBE โมเหมอนคณ โมอนญาตใหใช้น้ำมนเบนชนทมเอทานอล 15% (E15) โดยปรมาตร

- ห้ามใช้น้ำมันเบนซินที่มีเอทานอลมากกว่า 10% โดยปริมาตร เช่น E15 (มีเอทานอล 15%), E20 (มีเอทานอล 20%) หรือ E85 (มีเอทานอลโมเทน 85%)
- ห้ามใช้น้ำมันเบนซินผสมเมทานอล
- ห้ามจุดเชิพเพลิงในถังเชิพเพลิงหรือภาชนะใส่เชิพเพลิงขามฤตหนาว ยกเว้นการใช้ย่นารกษณสภาพเชิพเพลิง
- ห้ามเติมน้ำมันลงในน้ำมันเบนซิน
- เพอผลลพรทกสด ไซเฉพาะน้ำมันเชิพเพลิงทใหม่และสะอาดเทานน (อายโมถง 30 วัน)
- การใช้น้ำมันเบนซินทไมพวนการรบบรองอาจทไ้การทำงานมปัญหาและ/หรือเครื่องยนตเสยหายชงอาจไมโดรบความคมครองในการรบบประกน

การเติมน้ำมัน

1. เชดท้ความสะอาดรอบๆ ฝาลงเชิพเพลิงและเปดฝาลอก (sU 17) เตมน้ำมันจนระดับน้ำมันถกลางสดของคอชงเตมโปรดคมอฝไซของเครื่องยนต

ส้าคย: อยาเตมน้ำมันเชิพเพลิงมากเกนไป



sU 17

g265976

1. ฝาลงน้ำมัน

2. ปดฝาลงเชิพเพลิงและเชดน้ำมันทก

การปรบอตราเลมหญา

อตราเลมหญาก้าหนดโดยการตงคอาปกรณดงตอไปน:

- **ความเรวใบมดพวง:** คณสามารถปรบความเรวใบมดพวงเปนความเรวสงหรือต่ำโด โปรดค การปรบความเรวใบมดพวง (หนา 24)
- **ตำแหน่งรอกขบใบมดพวง:** คณสามารถก้าหนดตำแหน่งรอกขบใบมดพวงโด 2 ตำแหน่ง โปรดคคมอฝไซของชดตดหญา หากตองการก้าหนดความเรวใบมดพวงและตำแหน่งรอกขบใบมดพวงเพอใหโดอตราเลมหญาทเหมาะสม โปรดคตารางตอไปน

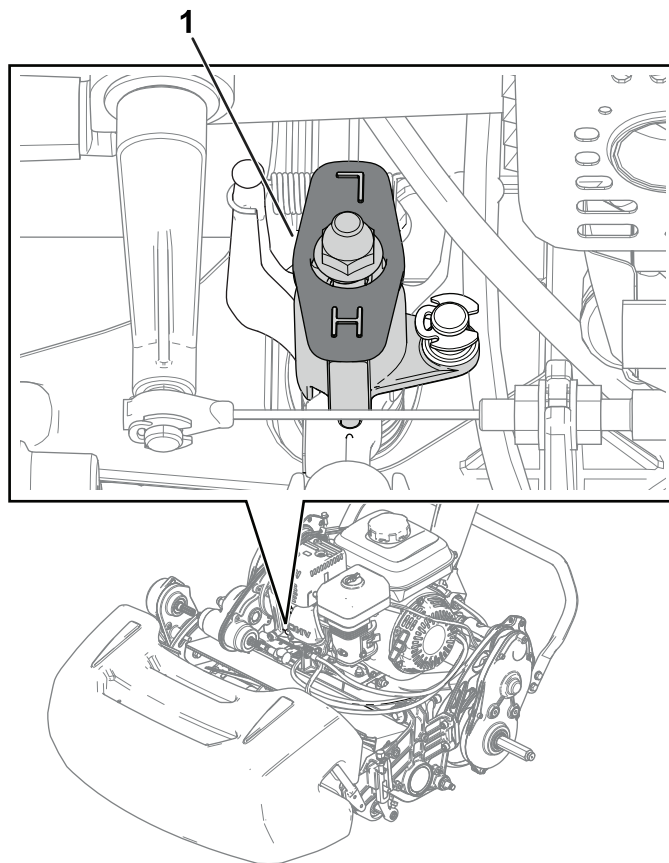
อตราเลมหญา

ความเรวใบมดพวง	ตำแหน่งสายพาน	ชดตดหญา		
		8 ใบมด	11 ใบมด	14 ใบมด
ต่ำ	ต่ำ	7.3 มม. (0.286 นิ้ว)	5.3 มม. (0.208 นิ้ว)	4.2 มม. (0.164 นิ้ว)
ต่ำ	สง	6.1 มม. (0.241 นิ้ว)	4.4 มม. (0.175 นิ้ว)	3.5 มม. (0.137 นิ้ว)
สง	ต่ำ	5.9 มม. (0.233 นิ้ว)	4.3 มม. (0.169 นิ้ว)	3.4 มม. (0.133 นิ้ว)
สง	สง	5.0 มม. (0.196 นิ้ว)	3.6 มม. (0.142 นิ้ว)	2.8 มม. (0.112 นิ้ว)

การปรับความเร็วใบมดพวง

ใช้ปมควบคุมความเร็วใบมดพวง (สพ 18) ปรับความเร็วใบมดพวง

- **ความเร็วสูง:** หมนปมจนกระทั่งตัวอักษร "H" บนปมหันไปทางด้านหน้าของอุปกรณ์
- **ความเร็วต่ำ:** หมนปมจนกระทั่งตัวอักษร "L" บนปมหันไปทางด้านหน้าของอุปกรณ์



สพ 18

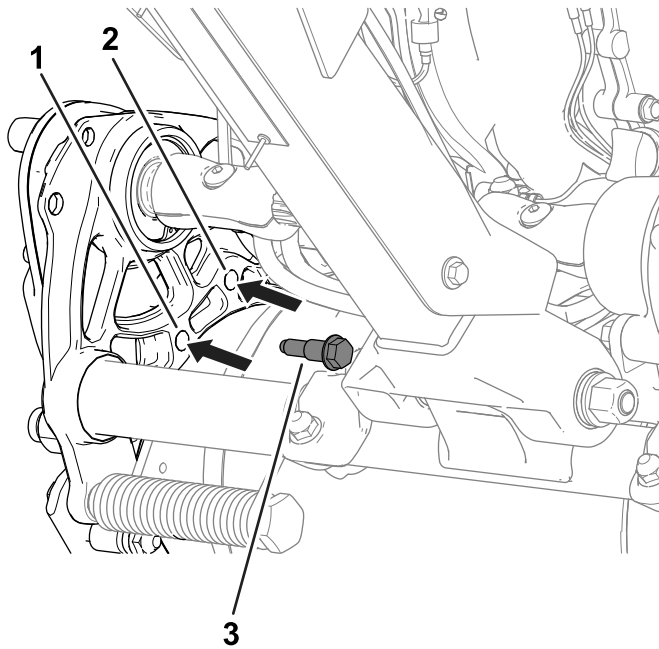
g275053

1. ปมควบคุมความเร็วใบมดพวง (ในตำแหน่งความเร็วสูง)

การปรับตำแหน่งดรมขบเคลอน

ดรมขบเคลอนปรับได้ 2 ตำแหน่ง

- ตำแหน่งต่ำ: ใช้ตำแหน่งสำหรับการตัดหญ้าตามความสูงในการตัดต่ำ (เช่น ตัดหญ้าสนามกรนในสนามกอล์ฟ)
 - ตำแหน่งสูง: ใช้ตำแหน่งสำหรับการตัดหญ้าตามความสูงในการตัดสูง (เช่น ตัดหญ้าแทนตอกในสนามกอล์ฟ)
1. ดินขาตงไปทตำแหน่งซอมบ้ำรงลออนยาย โปรตต [ขาตง \(หนา 19\)](#)
 2. ถอดสลกเดอย (สพ 19) ทดานขาตงของอุปกรณ์แต่ละฟง ซงทำหนาทยดตวเรอนระบบขบดรมเขากบแซซซ



รูป 19

ด้านซ้ายของอุปกรณ์

g277026

- | | |
|-------------------------------------|--------------|
| 1. สอดสลักเดือยตรงนสำหรับตำแหน่งต่ำ | 3. สลักเดือย |
| 2. สอดสลักเดือยตรงนสำหรับตำแหน่งสูง | |

-
3. ดไฟรบนแซชตรงกบรบนตวเรอนระบบขบดรม
 4. ยดตวเรอนระบบขบดรมเขากบแซชดวยสลักเดือยทกอดออกมากอนหนาน (รูป 19)
 5. ดนขาตงไปยงตำแหน่งจกเคบ โปรดด ขาตง (หนา 19)

การปรับความสูงมอจบ

ใช้ตัวปรับความสูงมอจบ ([ตัวปรับความสูงมอจบ \(หน้า 17\)](#)) เพอปรับระดับความสูงของมอจบไปยงตำแหน่งทใช้งานโดสะตวก

การเคลื่อนย้ายอุปกรณ์ไปยงพนททำงาน

การเคลื่อนย้ายอุปกรณ์โดยใช้ล้อเคลื่อนย้าย

ใช้ล้อเคลื่อนย้าย เมอตองการเคลื่อนย้ายอุปกรณ์เประยะทางสนๆ

1. ตดตงล้อเคลื่อนย้าย โปรดด [การตดตงล้อเคลื่อนย้าย \(หน้า 31\)](#)
2. ตรวรสอบวาสวนควบคมการขบเคลื่อนและการขบไบมดพวงอยในตำแหน่งเคยรวาง
3. สตารทเครองยนต์ โปรดด [การสตารทเครองยนต์ \(หน้า 29\)](#)
4. ดนคนโยกลนเรงไปยงตำแหน่งชา ยกดานหนายของอุปกรณ์ขนเลกนอย แลวคอยๆ ใช้ระบบขบเคลื่อนและเรงความเร็วเครองยนต์
5. ปรับลนเรงไห้เครองตดทลยขบเคลื่อนบนพนทดวยความเร็วทตองการ และเคลื่อนย้ายอุปกรณ์ไปยงจกหมายทตองการ

การเคลื่อนย้ายอุปกรณ์โดยใช้รถพวง

ใช้รถพวงเมอตองการเคลื่อนย้ายอุปกรณ์เประยะทางไกล ใช้ความระมัดระวังขณะยกอุปกรณ์ขนและลงจากรถพวง

1. คอยๆ ดนอุปกรณ์ขนไปบนรถพวง
2. ดบเครองยนต์ เขาเบรจกอด และหมนวลวเชอเพลงไปยงตำแหน่งปด
3. ใช้ทางลาดแบบเตมความกวางเพอย้ายอุปกรณ์ขนรถพวงหรือรถบรรทุก

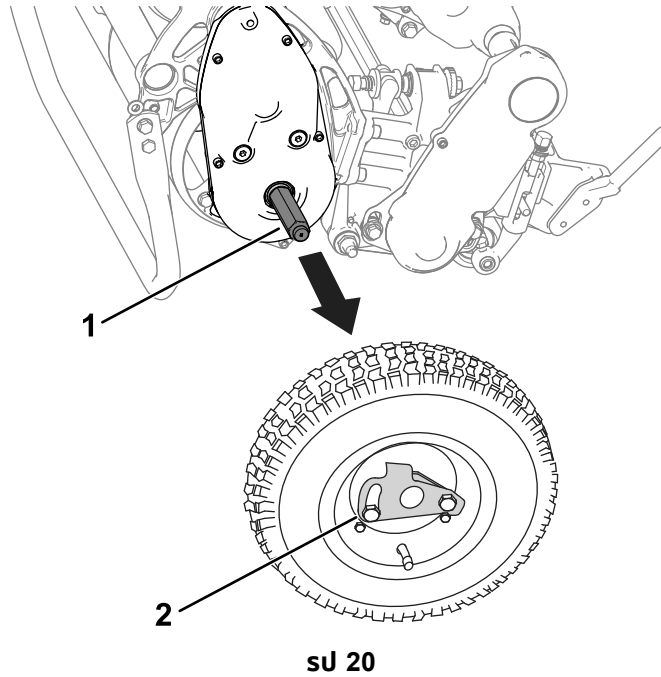
4. ยดอปกรณเขากบรพวงไหนดนหน

หมายเหตุ: สามารถใช้รพวง Toro Trans Pro เคลอนยอยอปกรณโด สำหรับค้ำเนนนำในการยกอปกรณขบรพวง
โปรดคมอพิชองรพวง

สำคญ: หมตตเครองยบตขณะเคลอนยอยอปกรณดวรบพวงเพระอจทำให้อปกรณเสยหยโด

การถอดลอเคลอนยอย

1. ปลอยคานคลตช ใช้คนโยกลนเรงลตควมเรวเครองยบต แลวดบเครองยบต
2. ดนขตงไปทต้ำหนงชอมบ้ำรงลอเคลอนยอย โปรดต ขตง (หน 19)
3. ถอดลอเคลอนยอยดโดยการดนคปลอกลอออกมจกเพล (สพ 20)



g274946

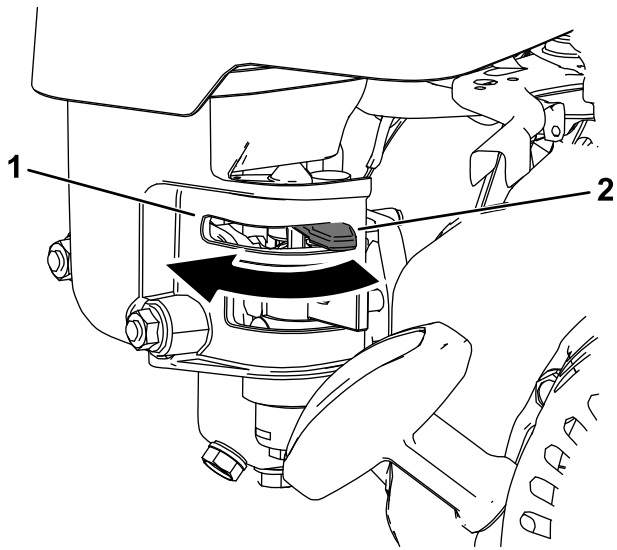
1. เพล

2. คปลอกลอ

4. คอยๆ น้อปกรณลงมจกขตงดวควมระมดระวงดโดยดนอปกรณไปดนหนขขๆ หรอยกสวบรอมอบดนลาง
วธนจะทำใหขตงดตกลบไปยงต้ำหนงจตเคบ โปรดต ขตง (หน 19)

การใช้คนปรบปรมาณอากศ

ใช้คนปรบปรมาณอากศชวยสตารทเครองยบตเยน ดนคนปรบไปทต้ำหนงปรบปรมาณอากศเมอตองสตารทเครองยบตเยน
หลงจกเครองยบตสตารท ไทดนคนปรบไปทต้ำหนงไซงน



sU 21

g273508

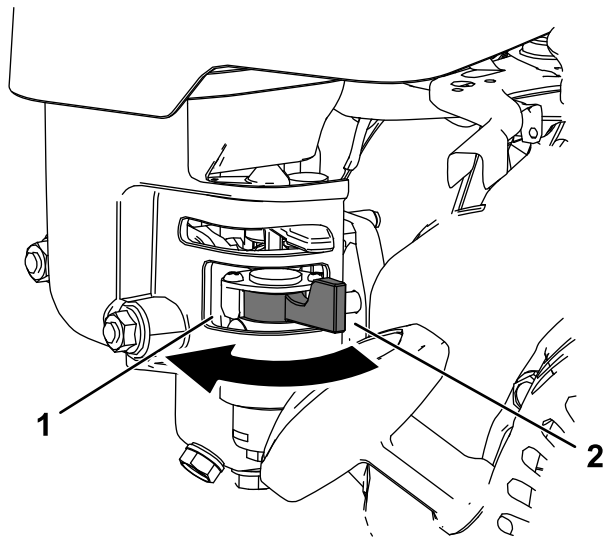
1. คนปรับปริมาณอากาศ—ตำแหน่งปรับปริมาณอากาศ

2. คนปรับปริมาณอากาศ—ตำแหน่งโซแกน

การเปิดและปิดวาล์วตัดการจ่ายน้ำมัน

ใช้วาล์วตัดการจ่ายน้ำมันเพื่อควบคุมการจ่ายน้ำมันเชื้อเพลิงไปยังเครื่องยนต์ โดยทำตามขั้นตอนต่อไป

- หากต้องการเปิดวาล์วเชื้อเพลิง ให้บิดคนตัดการจ่ายน้ำมันไปทางมอจบสตาร์ทแบบดง (sU 22)
- หากต้องการปิดวาล์วเชื้อเพลิง ให้บิดคนตัดการจ่ายน้ำมันออกห่างจากมอจบสตาร์ทแบบดง (sU 22)



sU 22

g273576

1. คนตัดการจ่ายน้ำมัน—ตำแหน่งปิด

2. คนตัดการจ่ายน้ำมัน—ตำแหน่งเปิด

ระหวางการปลูกตงาน

ความปลอดภยระหวางการใชงาน

ความปลอดภยทั่วไป

- เจาของ/ผควบคุมสามารถปองกนอบตเหตุโต และยงเป็นผรพบดชอบอบตเหตุทอาจสงผลใหเกิดการบาดเจบหรือความเสยหายตอรพยสนดวย
- สวมใสเสอผาทเหมาะสม รวมถงอปกรณปองกนดวงตา กางเกงขายาว รองเทากนลกนแนหนา และอปกรณปองกนการโดยนถาพมยวใหมตไปขางหลงและอยาสวมใสเสอผาหลวมหรือเครื่องประดับทหยอน
- อยาใชงานอปกรณขณะปวย เหนอยลา หรืออยกายไตฤทของแอลกอฮอล์หรือยาเสพตด
- ไปรตมสามารถควบคุมอปกรณ อยากำจกรรมททำใหเสยสามารถนอาจสงผลใหเกิดการบาดเจบหรือเกิดความเสยหายตอรพยสนด
- กอนสตารทอปกรณ ระบบขบเคลอนทงหมดจะตองอยในตำแหนงเกยรวาง เขาเบรกจอด และคณอยในตำแหนงใชงาน
- กนคนโดยรอบและเดทๆ ออกจากพททำางน หากจำเป็นตองมเพอนรวมงานคณอนอยดวยตองใชความระมดระวงและตตตงตะกรากฎาบนอปกรณดวย
- ใชอปกรณเฉพาะเมอกศนวยสยดแทนนเพื่อหลกเลียงหลมบหรืออนตรายทมองไมเหน
- อยาใชอปกรณเมอมความเสยงทจะเกดฟาฟา
- ใชความระมดระวงขณะตดทญาเปยก เพราะหากทงตวไมด อาจทำใหเกดอบตเหตุลลมโต
- เกบมอและเทาทไหางจากชดตดทญา
- มองไปขางหลงและมองลงกอนถอยอปกรณเพื่อใหแนใจวาเสนทงโลง
- ใชความระมดระวงเมอเขาไกลมมอม พมไม ตนไม หรือตถอนๆ ทอาจชดขวางการมอเหน
- หยดการทำางนของชดตดทญาเมอไมโตใชงาน
- หยดใชงานระบบเคลอนชดตดทญาและดบเครื่องยนตกอนจะปรบความสงในการตด
- หามใหเครื่องยนตทำางนในบรเวณทไมมกระบายไอเสย
- หามปลอยอปกรณทตดเครื่องทงไวโดยไมมผดแล
- กอนออกจากตำแหนงใชงาน ใหปลูกตตามตงน
 - จอดอปกรณบนพนราบ
 - หยดใชงานชดตดทญา
 - เขาเบรกจอด
 - ดบเครื่องยนตและดงกญแจออก (ถาเสยบอย)
 - รอใหการเคลอนไหวทงหมดหยดนง
- ดบเครื่องยนตกอนเททญาออกจากตะกรา
- หามสมพสภเครื่องยนต หมอพกไอเสย หรือทอไอเสยขณะทเครื่องยนตกำลังทำางนหรือหลงจากดบเครื่องยนตโตไมนาน เพราะบรเวณเหล่านรอนมากจนทำใหพวไหมโต
- ดบเครื่องยนตและหยดใชงานระบบขบเคลอนชดตดทญาในสถานการณตอไปน
 - กอนแตมนำมเชอเพลง
 - กอนกำจอดสงอดตน
 - กอนเททญาออกจากตะกรา
 - กอนตรวจเชค ทำางความสะอาด หรือบำรงรภษาชดตดทญา
 - หลงจากชนกวตถแปลกปลอมหรือหากเครื่องตดทญาสนผดปกตตรวจสภาพชดตดทญาเพื่อเชคความเสยหายหรือชอมแซม กอนสตารทหรือใชงานอปกรณ
 - กอนออกจากตำแหนงใชงาน
- ใชเฉพาะอปกรณเสรมและอปกรณตอพวงทพานการสรองจาก The Toro® Company เทานน

ความปลอดภยบนทางลาด

- ทางลาดเป็นปัจจัยสำคัญททำใหเกิดการสยเสยการควบคุมและอบตเหตุพลกควำ ชงสงผลใหเกิดการบาดเจบรายแรงและการเสยชวโต คณตองดแลรพบดชอบความปลอดภยในการใชงานอปกรณบนพนลาดเอียงการใชงานอปกรณบนพนลาดเอียงตองใชความระมดระวงเป็นพเศษ กอนใชอปกรณบนทางลาด ใหปลูกตตามตงน

- ตรวจสอบและทำความเข้าใจการใช้งานบนทางลาดในคอมและบนอุปกรณ์
- ประเมินสภาพสถานที่ในวนนเพื่อพิจารณาว่าทางลาดปลอดภัยสำหรับการใช้งานอุปกรณ์หรือไม่ ใช้เหตุผลและวาทะญาณกตในการประเมิน การเปลี่ยนแปลงทางภูมิประเทศ เช่น ความชัน อาจส่งผลต่อการทำงานของอุปกรณ์บนทางลาดอย่างกะทันหัน
- เคลื่อนอุปกรณ์ในแนวขวาง อย่าเคลื่อนอุปกรณ์ลงในแนวตั้งเด็ดขาด หลีกเลี่ยงการใช้งานอุปกรณ์บนเนินลาดชันหรือเปียกชื้นเกินไป เพราะหากทรงตัวไม่ดี อาจทำให้เกิดอุบัติเหตุล้มได้
- ตรวจสอบหาสิ่งกีดขวางที่อาจก่อให้เกิดอันตรายบริเวณด้านข้างของทางลาด อย่าใช้งานอุปกรณ์ใกล้ทางชัน คลอง กำแพง น้ำ หรืออันตรายอื่นๆ เพราะอุปกรณ์อาจพลิกคว่ำอย่างกะทันหันหากลื่นตกขอบหรือขอบพังลงมา ดงถนนควรรักษาระยะห่างระหว่างอุปกรณ์กับอันตรายต่างๆ เพื่อความปลอดภัย และเลือกใช้อุปกรณ์ตัดหญ้าแบบมือถือแทนในบริเวณเหล่านี้
- หลีกเลี่ยงการสตาร์ท จอด หรือเลี้ยวอุปกรณ์บนทางลาด หลีกเลี่ยงการเปลี่ยนความเร็วหรือทิศทางอย่างฉับพลัน ค่อยๆ เลี้ยวช้าๆ
- อย่าใช้งานอุปกรณ์ในสภาวะที่แรงยึดเกาะ การเลี้ยว หรือความเสถียรของอุปกรณ์ไม่แน่นอน การใช้งานบนหญ้าเปียก บนพินลาด หรือบนเนิน อาจส่งผลให้อุปกรณ์สูญเสียการควบคุมได้ การขับเคลื่อนที่สูญเสียแรงยึดเกาะอาจส่งผลให้เกิดการไถล และไม่สามารถเบรกหรือเลี้ยวได้ อุปกรณ์อาจจะไถล แม้ว่าคุณจะหยุดขับเคลื่อนอุปกรณ์แล้ว
- เคลื่อนย้ายหรือทำสัญลักษณ์อุปสรรคต่างๆ เช่น หลุมบ่อ แอ่ง เนิน หิน หรืออันตรายอื่นๆ ที่ซ่อนอยู่ หลีกเลี่ยงการขุดดินหรือขุดทรายในบางกรณี อาจทำให้ไถลหรือพลิกคว่ำได้
- หากสูญเสียการควบคุมเครื่อง ไถถอยออกมาจากทิศทางเคลื่อนที่ของอุปกรณ์
- เขาเคยรถอุปกรณ์ตลอดเวลาขณะลงจากทางลาด อย่าทิ้งตัวลงจากเนิน (เฉพาะอุปกรณ์ขับเคลื่อนด้วยเกียร์เท่านั้น)

การสตาร์ทเครื่องยนต์

หมายเหตุ: หากต้องการภาพประกอบและคำอธิบายการควบคุมระบบต่างๆ ทดลองดูในหัวข้อ โปรดดู [การควบคุม \(หน้า 16\)](#)

หมายเหตุ: ตรวจสอบให้แน่ใจว่าสายไฟของหัวเกยวมเชื่อมต่อกับหัวเกยวม

1. ตรวจสอบให้แน่ใจว่าคนควบคุมการขับเคลื่อนอยู่ในตำแหน่งเกยวมวาง
2. ตรวจสอบให้แน่ใจว่าวาล์วตัดการจ่ายน้ำมันเปิดอยู่ โปรดดู [การเปิดและปิดวาล์วตัดการจ่ายน้ำมัน \(หน้า 27\)](#)
3. กดสวิตช์เปิด/ปิดไปที่ตำแหน่งเปิด
4. ใช้คนโยกเลนเร่งเพิ่มความเร็วยานยนต์
5. ดนคนปรับปริมาณอากาศไปยังกึ่งกลางระหว่างตำแหน่งปรับปริมาณอากาศกับตำแหน่งใช้งานเมื่อต้องสตาร์ทเครื่องยนต์เย็น โปรดดู [การใช้คนปรับปริมาณอากาศ \(หน้า 26\)](#)

หมายเหตุ: การปรับปริมาณอากาศไม่จำเป็น ถ้าสตาร์ทเครื่องยนต์

6. ดงมอจบสตาร์ทแบบดงออกมาเพื่อตรวจเช็คการใช้งานได้ จากนดงเร็วๆ เพื่อสตาร์ทเครื่องยนต์

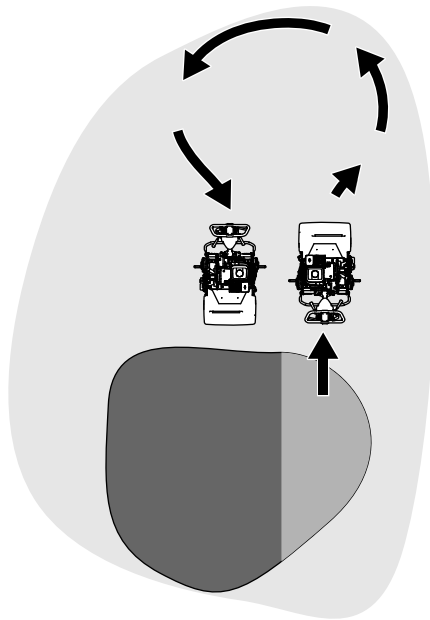
สำคัญ: อย่าดึงเชือกจนสุดหรือปล่อยมอจบสตาร์ทเมื่อเชือกดงออกมา เพราะเชือกอาจขาดหรือขดดงกลับอาจเสียหาย

7. ดนคนปรับปริมาณอากาศไปยังตำแหน่งใช้งานเมื่อเครื่องยนต์ร้อนขึ้น

เคล็ดลบบในการใช้งาน

สำคัญ: เศษหญ้าที่กตตออกมาทำหน้าที่เป็นเสมือนน้ำยาหล่อลื่นขณะตัดหญ้า การใช้ชุดตัดหญ้าโดยไม่เศษหญ้านานเกินไปอาจทำให้ชุดตัดหญ้าเสียหายได้

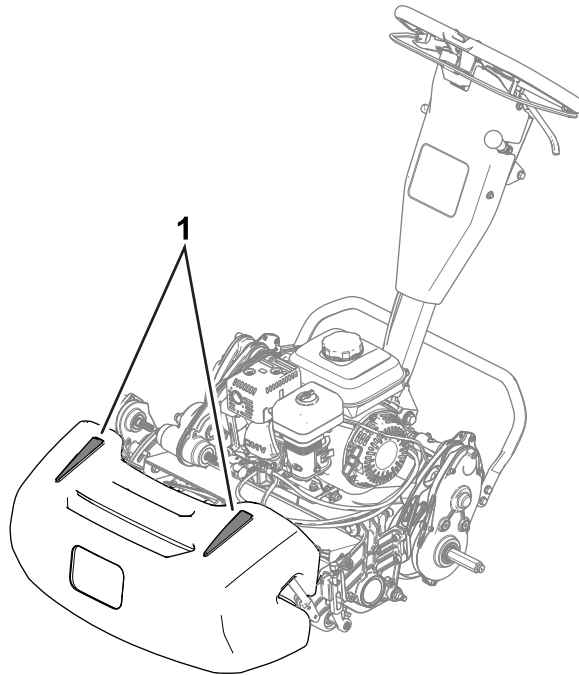
- ตัดหญ้าสนามกรนในทิศทางไปกลับข้ามสนามกรน
- หลีกเลี่ยงการตัดหญ้าเป็นวงกลมหรือเลี้ยวอุปกรณ์ในสนามกรนเพื่อป้องกันไม่ให้ครดกบสนาม
- เลี้ยวอุปกรณ์ด้านนอกสนามกรนโดยยกใบมดพวง (กดมอจบลง) และเลี้ยวเป็นวงแคบโดยใช้ดรัมขับเคลื่อนเป็นแกนหมุน (ดู [รูป 23](#))



sU 23

g271799

- ตัดหญ้าด้วยจังหวะการเดินตามปกติ การเดินตัดหญ้าเร็วๆ ประหยัดเวลาได้เพียงเล็กน้อยเท่านั้น และทำให้คุณภาพการตัดด้อยลง
- ใช้แถบจุดแนวบนตะกร้าช่วย เพื่อให้ตัดหญ้าในสนามกรนเป็นแนวตรง และรักษาระยะห่างระหว่างอุปกรณ์กวแนวตัดก่อนหน้าให้เท่ากันตลอด (sU 24)



sU 24

g272991

1. แถบจุดแนว

การใช้งานอุปกรณ์ในสภาพแสงน้อย

ใช้ชุดไฟส่องสว่างเมื่อใช้งานอุปกรณ์ในสภาพแสงน้อย โปรดติดต่อตัวแทนจำหน่าย Toro ทโตรบอนญาตเพื่อขอชุดอุปกรณ์

สำคัญ: ห้ามใช้ระบบไฟส่องสว่างอื่นๆ กับอุปกรณ์ เพราะอาจใช้รวมกับกระแสไฟฟ้า AC ของเครื่องยนต์ไม่ได้

การใช้ระบบควบคุมขณะตกหลุม

1. สตาร์ทเครื่องยนต์ ปรับคนโยกลนแรงเพื่อใช้ความเร็วต่ำ กดมอจบลงเพื่อยกชดตกหลุม และใช้งานระบบขับเคลื่อนเพื่อเคลื่อนย้ายอุปกรณ์ไปบนขอบกรน
2. หยอดอุปกรณ์บนขอบกรน
3. ใช้คนบังคับชดตกหลุมควบคุมชดตกหลุม เพิ่มความเร็วลนแรงจนกระทั่งอุปกรณ์เคลื่อนที่ด้วยความเร็วต้องการ ใช้งานระบบขับเคลื่อนเพื่อเคลื่อนย้ายอุปกรณ์ไปบนกรน จากนั้นลดระดับชดตกหลุมลงมาบนพ่น แล้วเริ่มตกหลุม

การดับเครื่องยนต์

1. ปลอยคันคลัตช์
2. ปรับคนโยกลนแรงไปยังตำแหน่งชา
3. กดสวิตช์เปิด/ปิดไปกตำแหน่งปิด
4. กดวาลวตการจ่ายน้ำมันก่อนจุดเกบหรือเคลื่อนย้ายอุปกรณ์

หลงการปฏิบัติงาน

ความปลอดภัยหลงจากการใช้งาน

ความปลอดภัยทั่วไป

- ดบเครื่องอุปกรณ์ ดงกญแจออก (ถ้าเสียบกญแจอย) และรอให้อุปกรณ์หยุดนงก่อนจะลออกจากกนงคนขับ รอให้อุปกรณ์เย็นลงก่อนปรับ ซ่อมบำรุง ทำความสะอาด หรือจุดเกบอุปกรณ์
- กำจัดหลุมและสงสกปรกออกจากอุปกรณ์ เพอป้องกันการเกิดเพลิงไหม้ กำจัดน้ำมันและเชอเพลิงททก
- ปลอยให้อุปกรณ์เย็นลงก่อนจุดเกบ
- อยาจุดเกบอุปกรณ์หรือภาชนะบรรจุน้ำมันในกทมเปลวไฟ ประกายไฟ หรือไฟนํารอง เช่น บนเครื่องทำนํารอง หรือเครื่องใช้ไฟฟ้าอื่นๆ
- หลงตกหลุมเสรอ ให้ปรับลดการตงคาลนแรง แล้วคอยดบเครื่องยนต์และกดวาลวตการจ่ายน้ำมัน (ถ้าเปิดอย)

การใช้ระบบควบคุมหลงจากตกหลุม

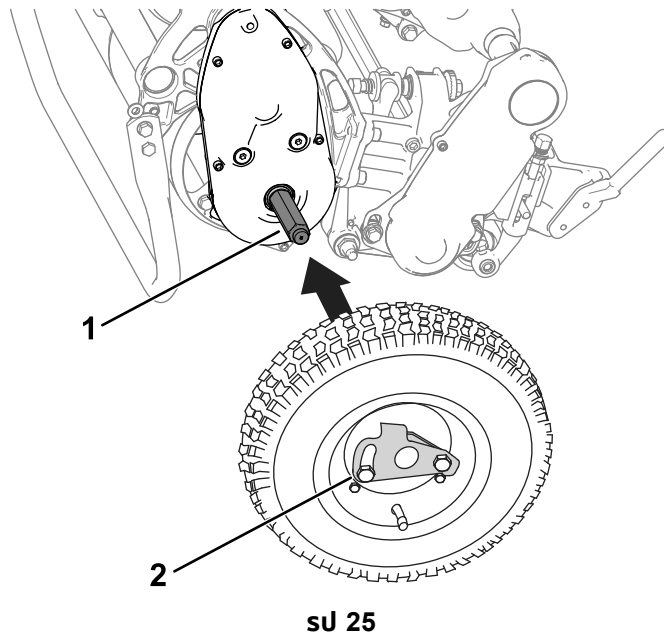
1. ขอบอุปกรณ์ออกไปนอกรสนามกรน กดมอจบลงเพื่อยกชดตกหลุม ปลอยคันคลัตช์ หยอดใช้งานชดตกหลุม และดับเครื่องยนต์
2. ถอดตะกร้าหลุมออกมา แล้วเทเศษหลุมทง
3. ตตตงตะกร้าหลุมเขากอบอุปกรณ์ แล้วเคลื่อนย้ายอุปกรณ์ไปจุดเกบ

การเคลื่อนย้ายอุปกรณ์

หลงจากตกหลุมเสรอ ให้เคลื่อนย้ายอุปกรณ์ออกจากพททำงาน ไปรดด [การเคลื่อนย้ายอุปกรณ์โดยใช้ล้อเคลื่อนย้าย \(หนา 25\)](#) [การเคลื่อนย้ายอุปกรณ์โดยใช้รถพวง \(หนา 25\)](#)

การตตตงล้อเคลื่อนย้าย

1. ดนขาตงไปกตำแหน่งซ่อมบำรุงล้อเคลื่อนย้าย ไปรดด [ขาตง \(หนา 19\)](#)
2. เลอนล้อเขาไปบนเพลอ ([สจ 25](#))



g273510

1. เฟลา

2. คลปลอกลอ

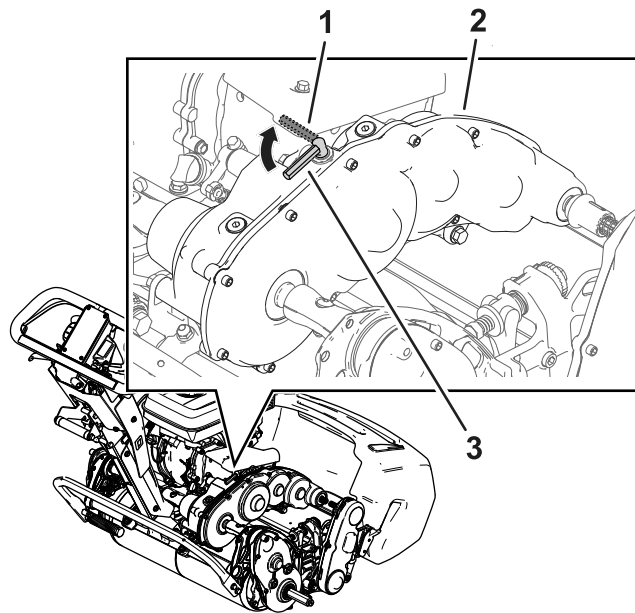
3. ดึงคลปลอกลอ (SU 25) ออกจากตรงกลางของลอ เพื่อให้ลอเลื่อนออกมาบนเฟลา
4. หมุนลอไปมาจนกระทั่งลอหลุดออกจากเฟลา และคลปลอกลอลอกเขากบรองบนแกนเฟลา
5. ทำซ้ำขั้นตอนเดียวกันที่ฟองพองของล้อ
6. ค่อยๆ ปล่อยลมออกจากยางด้วยความระมัดระวัง

การใช้งานและหยุดใช้งานระบบสงกำลัง

คุณสามารถตัดการทำงานของตรมออกจากระบบสงกำลังได้เพื่อบางคนเลยล้ออุปกรณ์ โดยให้ตัดการทำงานของระบบสงกำลังเมื่อต้องการเคลอนย้ายอุปกรณ์โดยโมสตาร์ทเครื่องยนต์ (เช่น เมื่อทำงานบำรุงรักษาในพณฑ)

ก่อนใช้งานอุปกรณ์ ตรวจสอบให้แน่ใจว่าคุณใช้งานระบบสงกำลังอย

1. หาตำแหน่งของคนควบคุมการขับเคลื่อนบนกระปุกเกียร (SU 23)



สJ 26

g272196

- | | |
|--|--------------------------------------|
| 1. คนควบคุมการขบเคลื่อน—ตำแหน่งหยุดโซงาน | 3. คนควบคุมการขบเคลื่อน—ตำแหน่งโซงาน |
| 2. กระจกเพชร | |

-
2. ทำตามขั้นตอนต่อไปเพื่อโซงานและหยุดโซงาน+ระบบส่งกำลัง
- **หยุดโซงาน:** หมนคนควบคุมการขบเคลื่อนไปยังตำแหน่งหยุดโซงาน
 - **โซงาน:** หมนคนควบคุมการขบเคลื่อนไปยังตำแหน่งโซงาน

การบำรุงรักษา

⚠ คำเตือน

การไม่บำรุงรักษาอุปกรณ์อย่างเหมาะสมอาจส่งผลให้ระบบทำงานล้มเหลวหรือเสียหายก่อนกำหนด ซึ่งอาจเป็นอันตรายต่อคุณหรือคนรอบข้าง

คอยบำรุงรักษาอุปกรณ์ใหม่สภาพและทำงานอย่างถูกต้องตามระบุในคำแนะนำนำเหล่านี้

หมายเหตุ: ดาดานชายและชวาชองอปรณจากตำแหน่งปกติในการควบคุมเครื่อง

สำคัญ: ห้ามเอียงอุปกรณ์ทำมมากกว่า 25° เพราะการเอียงอุปกรณ์มากกว่า 25° จะทำให้น้ำมันหล่อลื่นไหลเข้าไปในช่องเผาไหม้และ/หรือไหลออกจากฝาถังน้ำมันเชื้อเพลิงได้

สำคัญ: ดชนตอนการบำรุงรักษาเพิ่มเติมได้จากคู่มือสำหรับเจ้าของรถ

ความปลอดภัยในการบำรุงรักษา

- ก่อนออกจากตำแหน่งใช้งาน ให้ปฏิบัติตามดังนี้
 - จอดอุปกรณ์บนพื้นราบ
 - ปรับสวิตช์คลนแรงไปยังตำแหน่งรอบเดินเบา
 - หยดใช้งานชดตตคหญา
 - ตรวจสอบให้แน่ใจว่าแป้นขับเคลอนอยในตำแหน่งเกยรวาง
 - เขเบรกจอด
 - ดบเครื่องยงนตและดงคญแจออก (ถาเสยบอย)
 - รอให้การเคลอนไหวทงหมดหยดง
- รอให้ชนสวณยงนลงกอนการบำรุงรักษา
- หากเป็นไปได้ อย่าบำรุงรักษาในขณะที่อุปกรณ์กำลังทำงาน อยู่ห่างจากชนสวณเคลอนไหว
- หากจำเป็นต้องเดินเครื่องยงนตเพอทำการปรบอปรณในขณะบำรุงรักษา ควรเกบมอ เทา เสอฟา และสวนตางๆ ของร่างกายออกห่างจากชดตตคหญา อปรณตอพวง และชนสวณเคลอนไหว นคนโดยรอบใหอยห่างจากอปรณ
- กำจอดคหญาและสงสภปรกออกจากชดตตคหญา ระบบขับเคลอน ทอพคไอเสย กระจงระบายความรอน และเครื่องยงนตเพอปกองกนการเกดเปลงไหม กำจอดน้ำมันและเชอเปลงทคค
- ดแลชนสวณทงหมดใหอยในสภาพพรอมใช้งาน เปลยงนสทกเกอร์และชนสวณทงหมดทสกหรือ ชำรด หรือหายไป ชนอปรณยดทงหมดใหแนนเพอใหอปรณอยในสภาพทใช้งานไดอยางปลอดภัย
- ตรวจสอบชคสวณประกอบของระบบดกอบเศษหญาบอยๆ และเปลยงนใหม่ ถาจำเป็น
- เพอสมรรถนะสงสดและความปลอดภัยในการใช้งาน โปรดใชเฉพาะอะไหล่และอปรณเสริมของแทจาท Toro เท่านั้น อะไหล่ทดแทนทผลตโดยผลตรายอนอาจเปอนอันตราย และการใช้งานดงกลาวอาจทำให้การรบประกนผลตทคทเปนโมชะ
- หากตองชอมบำรุงคองใหญ่หรือตองการความชวยเหลือ โปรดตตตอตัวแทนจำหน่ายทโดรบอนญาตของ Toro

กำหนดการบำรุงรักษาแนะนำ

ระยะเวลาซ่อมบำรุง	ขั้นตอนการบำรุงรักษา
หลังจาก 20 ชั่วโมงแรก	<ul style="list-style-type: none">• เปลยงนน้ำมันเครื่อง
กอนการใช้งานแต่ละคองหรือทกวน	<ul style="list-style-type: none">• ตรวจสอบระดับน้ำมันเครื่อง• ตรวจสอบสภาพสวณประกอบของตวกรองอากาศ
ทค 50 ชั่วโมง	<ul style="list-style-type: none">• ทำความสะอาดสวณประกอบของตวกรองอากาศ
ทค 100 ชั่วโมง	<ul style="list-style-type: none">• เปลยงนน้ำมันเครื่อง• ตรวจสอบสภาพและปรบหวเทยงน เปลยงนใหม่ ถาจำเป็น
ทค 300 ชั่วโมง	<ul style="list-style-type: none">• เปลยงนตวกรองกระดาศ (ตองเปลยงนบอยชนหากใช้งานอปรณในสภาวะทมฝนมาก)• เปลยงนหวเทยงน

รายการตรวจสอบสำหรับการบำรุงรักษารายวัน

สำคัญ: ภายหลังจากเวลาผ่านไปใช้งานเป็นประจำ

รายการตรวจสอบ สำหรับการบำรุง รักษา	สำหรับสัปดาห์:						
	จ.	อ.	พ.	พฤ.	ศ.	ส.	อา.
ตรวจสอบการทำงานของ คนลอกเบรก							
ตรวจสอบระดับน้ำ นเชื้อเพลิง							
ตรวจสอบระดับน้ำ นเครื่อง							
ตรวจสอบตัวกรอง อากาศ							
ทำความสะอาดครบ ทำความสะอาดของเค รื่องยนต์							
ตรวจสอบเสียงเคร ื่องยนต์ผิดปกติ							
ตรวจสอบเสียงการ ทำงานผิดปกติ							
ตรวจสอบระยะห่าง ระหว่างพวงในมดก บในมดกลาง							
ตรวจสอบความสูงใ นการตด							
ทำสกซ์าร์ด							
ทำความสะอาดอป กรณ							

บันทึกยอดตรวจ

ตรวจสอบโดย:		
รายการ	วันที่	หมายเหตุ

ขั้นตอนก่อนการบำรุงรักษา

การเตรียมอุปกรณ์สำหรับการบำรุงรักษา

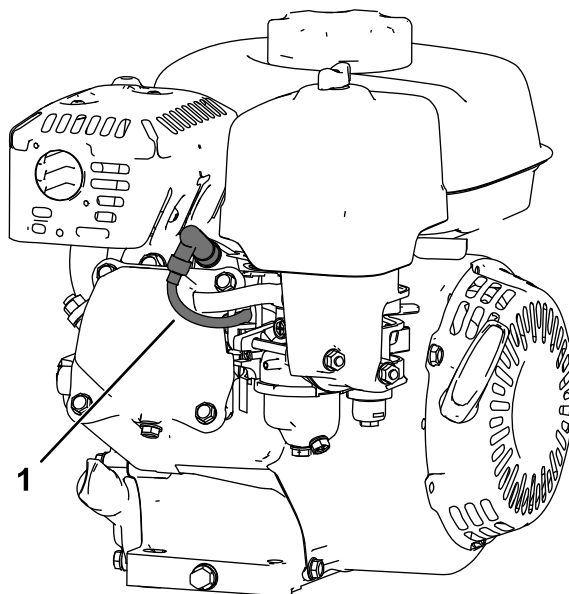
⚠ คำเตือน

ระหว่างที่คุณกำลังบำรุงรักษาหรือประกอบอุปกรณ์ อาจมีคนอนสตาร์ทเครื่องยนต์ได้ การสตาร์ทเครื่องยนต์โดยไม่ตั้งใจอาจทำให้คุณและคนรอบข้างได้รับบาดเจ็บ

ปล่อยคานคลัทซ์ เข็มเบรกจอด และดึงสายไฟออกจากหัวเทียนก่อนบำรุงรักษาอุปกรณ์ รวมถึงวางสายไฟไว้หลายๆ เพอไม่ไห้สัมผัสกับหัวเทียนโดยไม่ตั้งใจ

ทำตามขั้นตอนต่อไปก่อนซ่อมบำรุง ทำความสะอาด หรือประกอบอุปกรณ์

1. จอดอุปกรณ์บนพื้นราบ
2. ดับเครื่องยนต์
3. เข็มเบรกจอด
4. รอให้ชิ้นส่วนเคลื่อนไหวกหยุดนิ่งและเครื่องยนต์เย็น ก่อนซ่อมบำรุง จดเลข หรือซ่อมแซม
5. ถอดสายไฟหัวเทียน (sU 27)



sU 27

g265998

1. สายไฟหัวเทียน

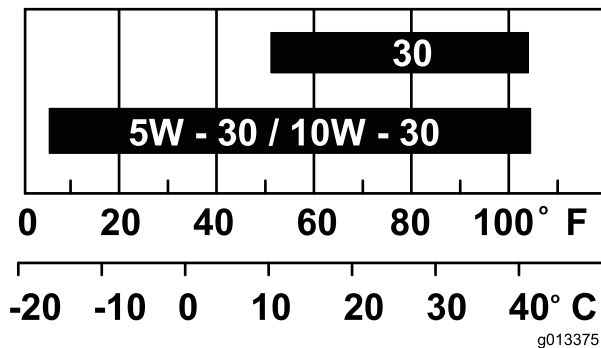
การบำรุงรักษาเครื่องยนต์

ความปลอดภัยของเครื่องยนต์

- อย่าเปลี่ยนความเร็วของตัวควบคุมความเร็วหรือเร่งรอบเครื่องมากเกินไป
- เติมน้ำมันจนเต็มหรือให้น้ำมันออกโดยไขปมมอ ห้ามใช้เวลากาลงน้ำ หากต้องระบายน้ำมันออกจากถังเชื้อเพลิงให้ทำกลางแจ้ง

การซ่อมบำรุงน้ำมันเครื่อง

ก่อนสตาร์ท ให้เติมน้ำมันเครื่องตามความหนาแน่นเหมาะสมประมาณ 0.56 ลิตร (19 ออนซ์ของเหลว) ลงในช่องขอเหยงเครื่องยนต์ใช้น้ำมันคุณภาพสูงตามมาตรฐาน SJ ขึ้นไปตามการจดอันดับของ American Petroleum Institute (API) เลื่อน้ำมันตามความหนาแน่น (น้ำหนัก) เหมาะสม โดยพิจารณาตามอุณหภูมิแวดล้อม [SJ 28](#) ให้คำแนะนำเกี่ยวกับอุณหภูมิ/ความหนาแน่นของน้ำมัน



SJ 28

g013375

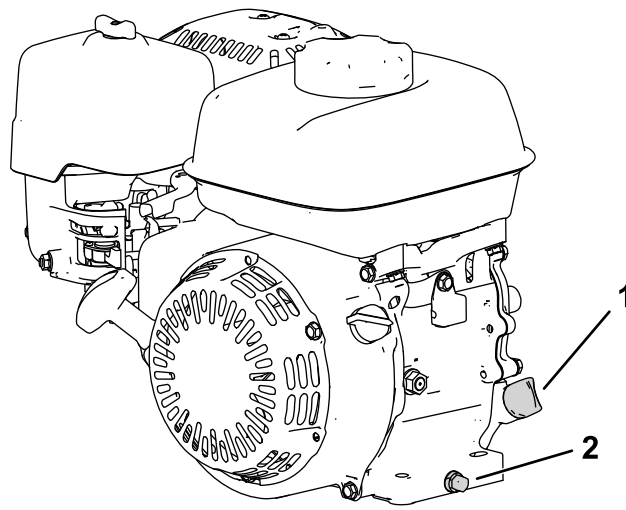
หมายเหตุ: น้ำมันเกรดรวม (5W-20, 10W-30 และ 10W-40) ทำให้สนเปลืองน้ำมันมากกว่าปกติ ดังนั้นควรตรวจสอบระดับน้ำมันเครื่องใหม่บ่อยขึ้นเมื่อคุณใช้น้ำมันประเภทนี้

การตรวจสอบระดับน้ำมันเครื่อง

ระยะเวลาการซ่อมบำรุง: ก่อนการใช้งานแต่ละครั้งหรือทุกวัน

เวลาที่เหมาะสมในการตรวจสอบระดับน้ำมันเครื่องคือเมื่อเครื่องยนต์เย็น หรือก่อนที่คุณจะสตาร์ทอุปกรณ์เป็นครั้งแรกของวัน หากเครื่องยนต์ทำงานไปแล้ว ควรรอให้น้ำมันเครื่องไหลกลับไปยังอ่างน้ำมันเครื่องอย่างน้อย 10 นาที แล้วค่อยตรวจสอบระดับน้ำมันเครื่อง

1. ดับเครื่องยนต์ และรอให้ชิ้นส่วนเคลื่อนไหวทั้งหมดหยุดนิ่ง โปรดดู [การดูเครื่องยนต์ \(หน้า 31\)](#)
2. วางอุปกรณ์บนพื้น โดยให้เครื่องยนต์อยู่ในแนวราบเสมอจน จากนั้นทำความสะอาดรอบๆ ช่องเติมน้ำมัน ([SJ 29](#))

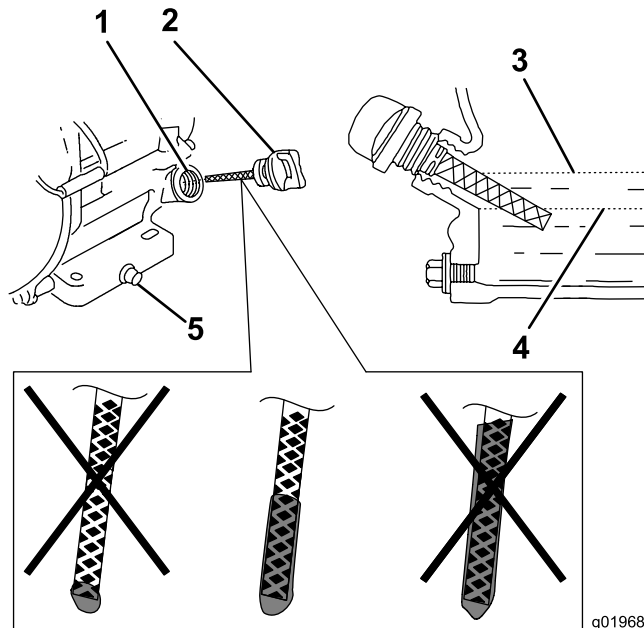


su 29

g266053

1. กานวด
2. จกระบายและแหวน

3. ดงกานวดออกโดยหมนทวนเขมนาฬิกา
4. ดงกานวดออกมาและเชดปลายให้สะอาด
5. สอดกานวดเขาไปใชองเตมน้ำมนจนสด **แต่ไมตองขบนเกลยว**
6. ดงกานวดออกมาและตรวจสอบระดับน้ำมนเครื่อง (su 30)



g019686

su 30

g019686

1. ชองเตมน้ำมน
2. กานวด
3. ขดบน
4. ขดลาง
5. จกระบาย

7. หากระดับน้ำมนเครื่องไมถกตอง ไทเตมหรือระบายน้ำมนออกจนไดระดับถกตอง โปรด [การตรวจสอบระดับน้ำมนเครื่อง \(หนา 22\)](#)

การเปลยนน้ำมนเครื่อง

ระยะการชอมบ่าง: หลงจาก 20 ชวโมงแรก/หลงจากเตอนแรก (แลวแตวาสงไดเกดกอน)
ทก 100 ชวโมง/ทก 6 เตอน (แลวแตวาสงไดเกดกอน)

⚠ คำเตือน

น้ำมันอาจจะมอดไหม้หลังจากเดินเครื่องยนต์ การผสมสภาน้ำมันร้อนอาจทำให้ไดรบบาดเจ็บรุนแรง

หลักเลียงการผสมน้ำมันเครื่องทมอดไหม้สงขณะระบายน้ำมัน

1. ดบเครื่องยนต์ และรอให้ชนสวนเคลอนไหวทงหมดหดยดงง โปรดต [การดบเครื่องยนต์ \(หนา 31\)](#)
2. วางอางไวใตจกระบายเพอรองรบน้ำมันทไหลออกมา
3. ถอดจกระบาย แหวน และกานวดออก ([SU 29](#))
4. เอียงเครื่องยนต์ใให้น้ำมันระบายออกมา
5. หลงจากน้ำมันระบายออกมาหมดแลว เอียงเครื่องยนต์ใหอยในแนวราบเหมอนเดม จากใสจกระบาย และแหวนชนใหม้กลบเขาไป

หมายเหตุ: ทงน้ำมันไซแลว ณ สนยรไซเคลกไดรบการรบบอง

6. คอยๆ เทน้ำมันเขาไปในชองเติมน้ำมันจนกระทั่งไดระดับน้ำมันทกตกตอง
7. ตรวจสอยใให้ไดระดับน้ำมันทกตกตองบนกานวด โปรดต ([การตรวจสอบระดับน้ำมันเครื่อง \(หนา 37\)](#))
8. สอดกานวดลงไปใชองเติมน้ำมัน แลวชนเคลยวให้แนม
9. เซดน้ำมันทก
10. ตอสายไฟทวเทยนเขากบทวเทยน

การซ่อมบำรุงตัวกรองอากาศ

ระยะการซ่อมบำรุง: กอนการใช้งานแตละครงหรือทกว

ทก 50 ชวโมง/ทก 3 เดอน (แลวแตวาสงใเดเกดกอน)

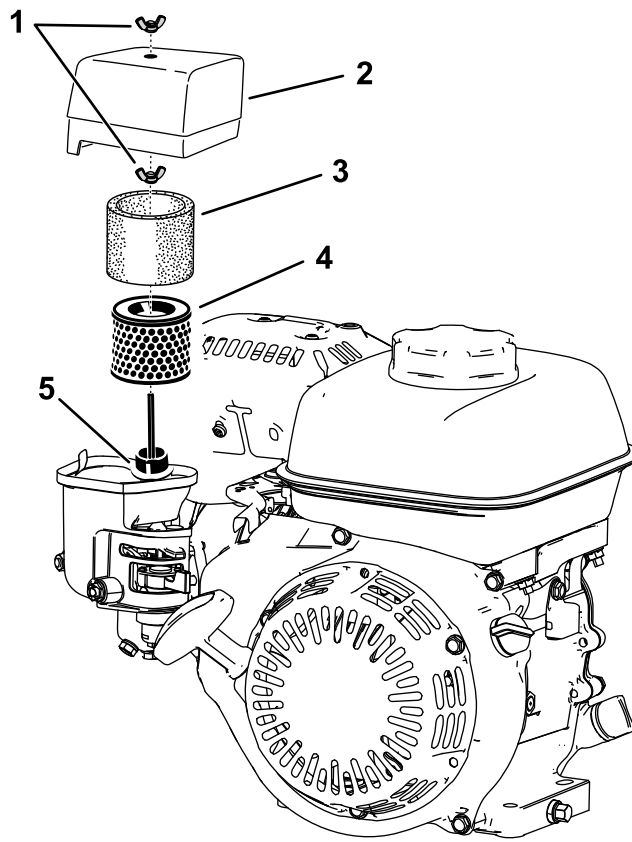
ทก 300 ชวโมง/ทกป (แลวแตวาสงใเดเกดกอน)

สำคญ: จยาดนเครื่องยนต์โดยไมมชดตัวกรองอากาศ เพราะอาจทำให้เครื่องยนต์เสยหายอยางรุนแรง

1. ดบเครื่องยนต์ และรอให้ชนสวนเคลอนไหวทงหมดหดยดงง โปรดต [การดบเครื่องยนต์ \(หนา 31\)](#)
2. ถอดนอตหางปลาทยดฝากรอบกรองอากาศออก ([SU 31](#))
3. ถอดฝากรอบกรองอากาศออก

หมายเหตุ: ระวงจยาให้ฝนหรือสงสภปรกจากฝากรอบกรองอากาศรองเขาไปในชวาน

4. ถอดใสกรองไฟมและใสกรองกระดษออกจกชวาน
5. ถอดใสกรองไฟมออกจกใสกรองกระดษ
6. ตรวจสภภาพใสกรองไฟมและใสกรองกระดษ เพลยใหมถาพทวเสยหายหรือสภปรกเกนไป



รูป 31

g265999

- | | |
|--------------------|----------------------|
| 1. นอตหางปลา | 4. ไสกรองกระดาษ |
| 2. ฝาครอบกรองอากาศ | 5. ปะเกนและท่อนอากาศ |
| 3. ไสกรองโฟม | |

7. ทำความสะอาดไส้กรองกระดาษ โดยการเคาะเบาๆ เพื่อให้อากาศปรกผลออกมา

หมายเหตุ: อย่าพยายามใช้แปรงขัดฟันออกจากไส้กรองกระดาษ เพราะแรงปัดจะฉีกเส้นเข้าไปในเส้นใย เปลี่ยนไส้กรองเป็นอันใหม่ หากเคาะแล้วฝุ่นไม่หลุดออกมา

8. ทำความสะอาดไส้กรองโฟมด้วยน้ำสบอนๆ หรือในสารละลายทโมตัดไฟ

หมายเหตุ: ห้ามใช้น้ำมันเบนซินทำความสะอาดไส้กรองโฟม เพราะอาจทำให้เสียงตอการเกิดไฟไหม้หรือระเบิดได้

9. ล้างและผึ่งไส้กรองโฟมให้แห้งสนิท

10. เช็ดสิ่งสกปรกออกจากฐานและฝาครอบด้วยผ้าขนานน้ำหมาดๆ

หมายเหตุ: ระวังอย่าให้ฝุ่นและสิ่งสกปรกตกลงไปในท่อนอากาศทต่อเข้ากับคาร์บเรเตอร์

11. ตัดตงตัวกรองอากาศ และตรวจสอบให้แน่ใจว่าตัวกรองอยู่ในตำแหน่งที่ถูกต้อง ขนอตหางปลา

12. ปิดฝาครอบและขนอตหางปลาตามขั้นตอน

การซ่อมบำรุงหวเทียน

ระยะเวลาซ่อมบำรุง: ทุก 100 ชั่วโมง/ทุก 6 เดือน (แล้วแต่การใช้งาน)

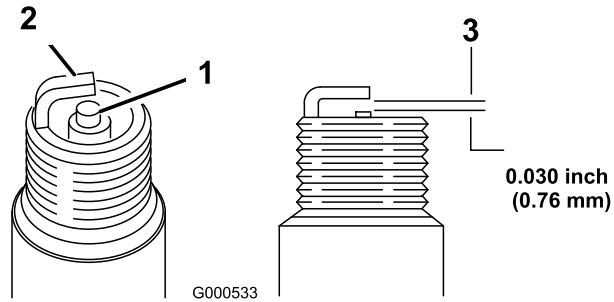
ทุก 300 ชั่วโมง/ทุกปี (แล้วแต่การใช้งาน)

ใช้หวเทียน NGK BPR6ES หรือเทียบเท่า

1. ดับเครื่องยนต์ และรอให้ชิ้นส่วนเคลื่อนไหวทั้งหมดหยุดนิ่ง โปรดดู [การดับเครื่องยนต์ \(หน้า 31\)](#)
2. ทำความสะอาดบริเวณรอบๆ หวเทียน
3. ถอดหวเทียนออกจากหัวกระบอกสูบ

สำคัญ: เปลี่ยนหัวเทียนทุกตัวราว สกปรก หรือเสื่อมสภาพ ห้ามปนทราย ขด หรือทำความสะอาดเลขโทรด เพราะเศษผงที่หลุดรอดเข้าไปในกระบอกสูบอาจทำให้เครื่องยนต์เสียหายได้

4. ระยะห่างเขี้ยวหัวเทียนต้องอยู่ที่ 0.7 ถึง 0.8 มม. (0.028 ถึง 0.031 นิ้ว)



สป 32

g000533

1. ฉนวนเลขโทรดแกนกลาง
2. เลขโทรดข้าง
3. ระยะห่างเขี้ยว

5. ใสหัวเทียนด้วยความระมัดระวังโดยไขมอ (เพื่อป้องกันไม่ให้เกลียวทำมมขดกน) จนกระทั่งแน่น
6. ขนหัวเกลียวเพิ่มออก 1/2 รอบ ถ้าเป็นหัวเทียนอันใหม่ แต่ถ้าเป็นหัวเทียนเก่า ให้ขนเพิ่มเพียง 1/8 ถึง 1/4 รอบ

สำคัญ: หากหัวเทียนหลวมอาจจะร้อนมากและทำให้เครื่องยนต์เสียหายได้ แต่หากขันหัวเทียนแน่นเกินไปอาจทำให้เกลียวในหัวกระบอกสูบเสียหายได้เช่นกัน

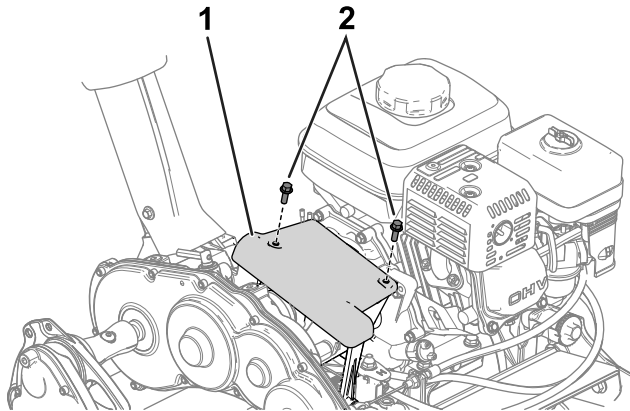
7. ตอสายไฟหัวเทียนเข้ากับหัวเทียน

การบำรุงรักษาระบบควบคุม

การปรับสายควบคุมการขับเคลื่อน

ปรับสายควบคุมการขับเคลื่อนจนได้ระยะห่าง 1.1 มม. (0.045 นิ้ว) ระหว่างจานคลัตช์กับแผ่นอดคลัตช์

1. ถอดฝาครอบคลัตช์ออกเพื่อเข้าถึงจานคลัตช์กับแผ่นอดคลัตช์ (sJ 33)

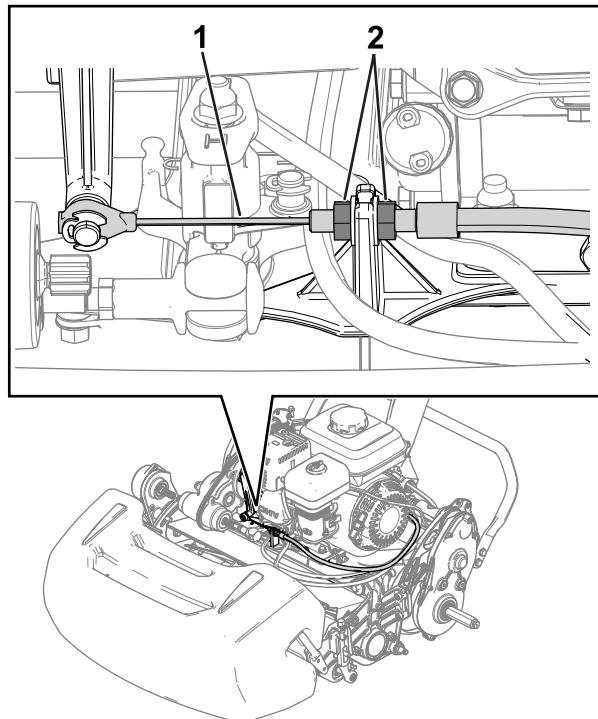


sJ 33

g274480

1. ฝาครอบคลัตช์
2. สลักเกลียว

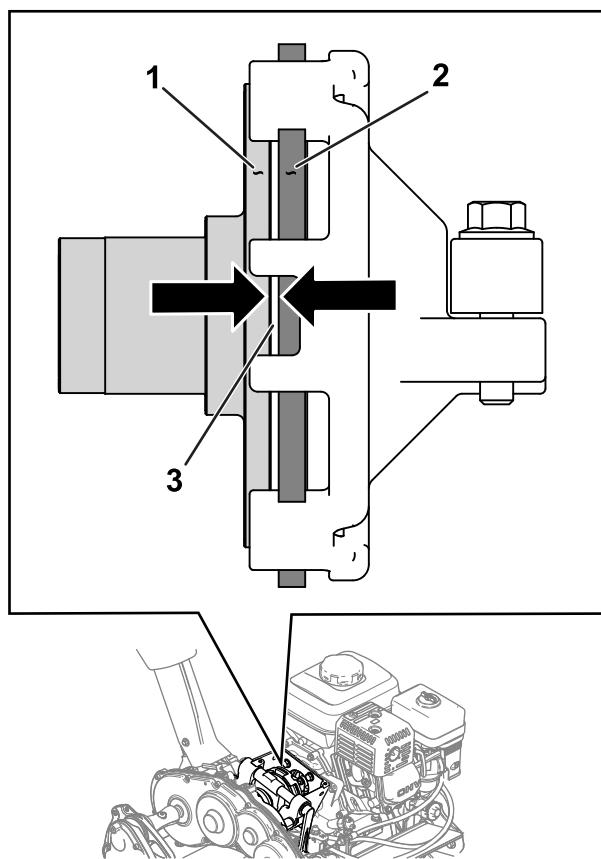
2. ถอดนอตสวมทับออกและปรับสายควบคุมการขับเคลื่อน (sJ 34) จนได้ระยะห่าง 1.1 มม. (0.045 นิ้ว) ระหว่างจานคลัตช์กับแผ่นอดคลัตช์ (sJ 35)



sJ 34

g274532

1. สายควบคุมการขับเคลื่อน
2. นอตสวมทับ



สป 35

g373491

1. แพนอดคลตช
2. จานคลตช

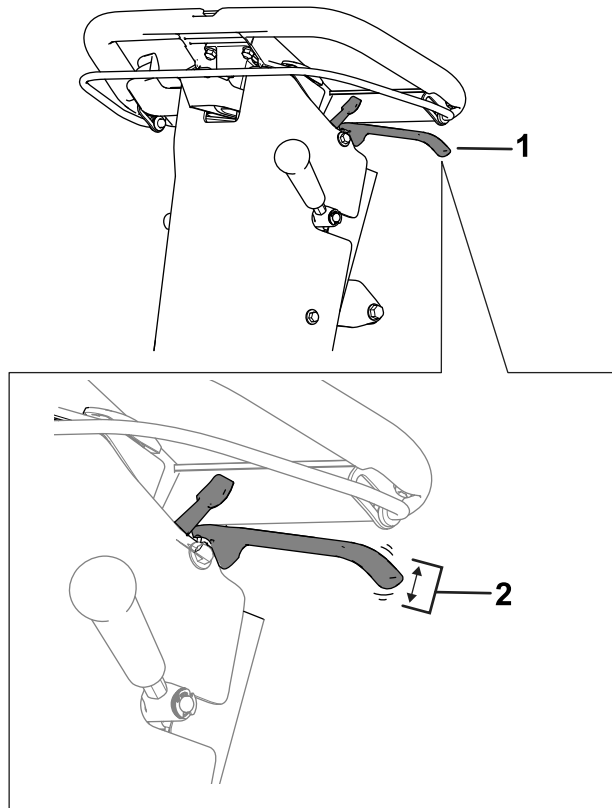
3. ระยะหาง 1.1 มม. (0.045 นิ้ว)

การปรับเบรกชอมบ้ำรง/เบรกจอด

ปรับเบรกชอมบ้ำรง/เบรกจอด หากเบรกสระหว่างใช้งาน

1. ปลดเบรกจอด
2. วัดระยะฟรทปลายกานคนเบรกจอด ([สป 36](#))

ระยะฟรทของกานคนเบรกจอดควรรอยระหว่าง 12.7 ถึง 25.4 มม. (0.50 ถึง 1 นิ้ว) หากระยะฟรทแตกต่างจากนี้ให้ทำตามขั้นตอนที่ [3](#) เพื่อปรับสายเบรก



sU 36

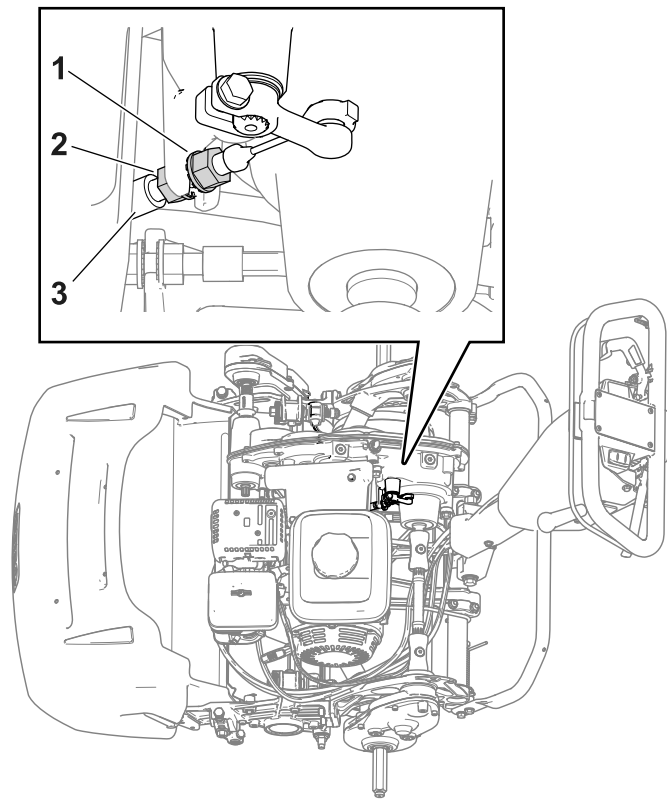
g373542

1. ก้านคนเบรกจอด

2. ระยะฟรีที่เหมาะสมคือ 12.7 ถึง 25.4 มม. (0.50 ถึง 1 นิ้ว)

3. ทำตามขั้นตอนต่อไปเพื่อปรับความตงของสายเบรก

- หากต้องการเพิ่มความตงสายเบรก ให้คลายนอตสวมทบสายเบรกด้านหน้าและขันนอตสวมทบด้านหลังเพิ่ม (sU 37) ทำซ้ำขั้นตอน 2 และปรับความตง ถ้าจำเป็น
- หากต้องการลดความตงสายเบรก ให้คลายนอตด้านหลังและขันนอตสวมทบด้านหน้าเพิ่ม (sU 37) ทำซ้ำขั้นตอน 2 และปรับความตง ถ้าจำเป็น



g345043

sU 37

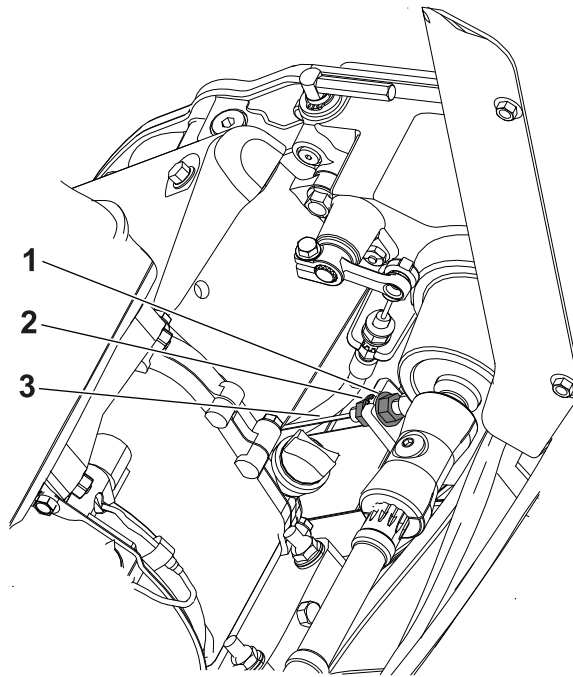
1. บอตสวมทบตานหนา
2. บอตสวมทบตานทล

3. สายเบรก

การปรับสายควบคุมใบมดพวง

หากต้องการเพิ่มความตงของสายควบคุมใบมดพวง ให้ทำตามขั้นตอนต่อไปนี้

1. หมนปมควบคุมความเร็วใบมดพวงไปยังตำแหน่งความเร็วสูง โปรดดู [การปรับความเร็วใบมดพวง \(หน้า 24\)](#)
2. คลายนอตสวมทบดานหลัง และขนนอตสวมทบดานหน้า ([สพ 38](#))



สพ 38

g311125

1. นอตสวมทบดานหลัง
2. นอตสวมทบดานหน้า
3. สายควบคุมใบมดพวง

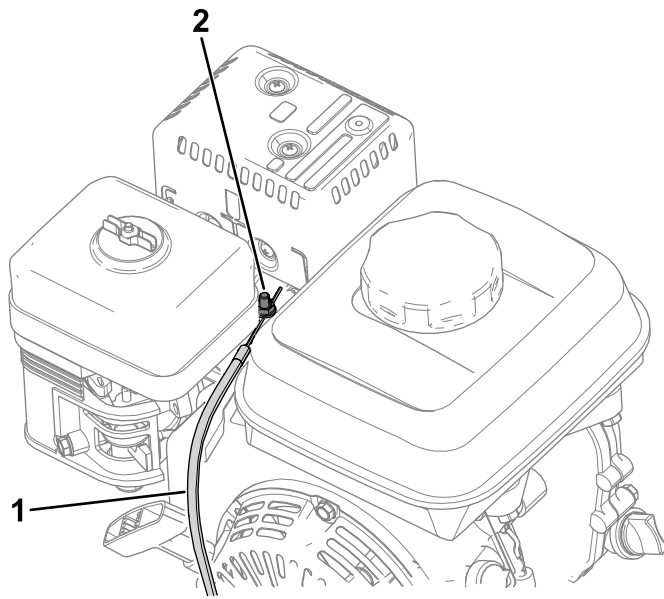
การปรับสายคนแรง

หากต้องการปรับความเร็วเครื่องยนต์รอบเดินเบาและรอบเดินสูง ให้ปรับทอสายคนแรงและตวหยุดสายคนแรง โปรดดู [การปรับความเร็วเครื่องยนต์รอบเดินเบา \(หน้า 46\)](#) และ [การปรับความเร็วเครื่องยนต์รอบเดินสูง \(หน้า 47\)](#)

การปรับความเร็วเครื่องยนต์รอบเดินเบา

หมายเหตุ: สงเกตความเร็วของเครื่องยนต์จากมาตรวัดความเร็วรอบ

1. จอดอุปกรณ์บนพื้นราบและเขาเบรคจอด
หมายเหตุ: ตรวจสอบว่าเครื่องยนต์ทำงานในอุณหภูมิทำงานปกติก่อนปรับสายคนแรง
2. สตาร์ทเครื่องยนต์และใช้คนโยกสนแรงลดความเร็วเครื่องยนต์เป็นรอบเดินเบา
3. สงเกตความเร็วเครื่องยนต์ในรอบเดินเบาจากมาตรวัดความเร็วรอบ
ความเร็วรอบเดินเบาควรรอยท **1,800 ถึง 2,000 รอบตวนาท**
4. คลายสกรบนขอรตทอสายคนแรง ([สพ 39](#))



รูป 39

g315295

1. สายคนแรง

2. สกรขอร์ดสายคนแรง

5. เลนทอสายคนแรงจนกระทั่งได้ความเร็วรอบ 1,900 รอบต่อนาทีจนมาที่ความเร็วรอบ
6. ขนสกรบนขอร์ดทอสายคนแรง

การปรับความเร็วเครื่องย่นรอบเดินสง

หมายเหตุ: สงเกตความเร็วของเครื่องย่นตจากมาที่ความเร็วรอบ

1. จอดอปกรรมบนพนราบและเขาเบรคจอด

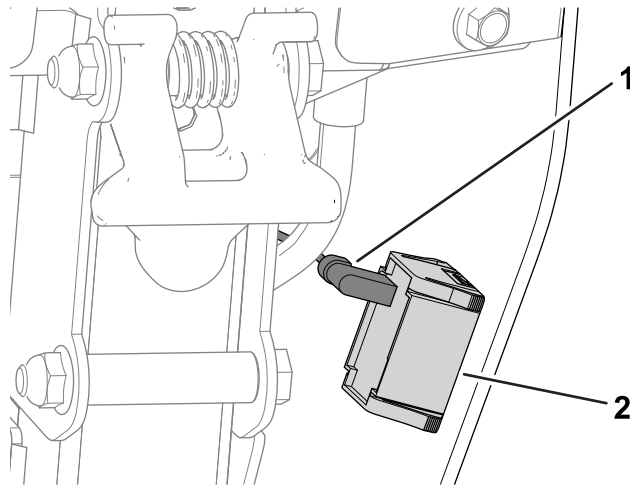
หมายเหตุ: ตรวจจับเครื่องย่นทำงานในอณหคมทำงานปกตก่อนปรับสายคนแรง

2. สตารกเครื่องย่นตและใช้คนโยกลนแรงเพมความเร็วเครื่องย่นตเป็นรอบเดินสง
3. สงเกตความเร็วเครื่องย่นตในรอบเดินสงจากมาที่ความเร็วรอบ

ความเร็วรอบเดินสง (สำหรับประเทศกมไโดงคบไซมาตฐาน CE) ควรอยก **3,350 ถึง 3,550 รอบต่อนาที**
หากมาที่ความเร็วรอบสงแสดงว่าความเร็วเครื่องย่นตออยกวา 3,350 หรือสงกวา 3,550 รอบต่อนาที ทำตามขนตอณท **4 ถึง 7** จนกวาจะได้อความเร็ว 3,350 ถึง 3,550 รอบต่อนาที

หากคณใชอปกรรมในประเทศกบไซมาตฐาน CE ไหปรับความเร็วรอบเดินสงตามขอมลจำเพาะตอไปน

- อปกรรม 1018: **3,000 รอบต่อนาที**
 - อปกรรม 1021 และ 1026: **3,150 รอบต่อนาที**
4. ดบเครื่องย่นต
 5. ทำตามขนตอณตกลางเพอถอดฝาครอบสวณคบบคมสำหรับอปกรรมตางๆ ตอไปน
 - อปกรรม 1018: หมายเลขเซเรล 405619513 และตำกวา
 - อปกรรม 1021: หมายเลขเซเรล 405674843 และตำกวา
 - อปกรรม 1026: หมายเลขเซเรล 405583584 และตำกวา
 - A. ถอดขวตอชดสายไฟอจากมเตอรบนขวโมง (รูป 40)



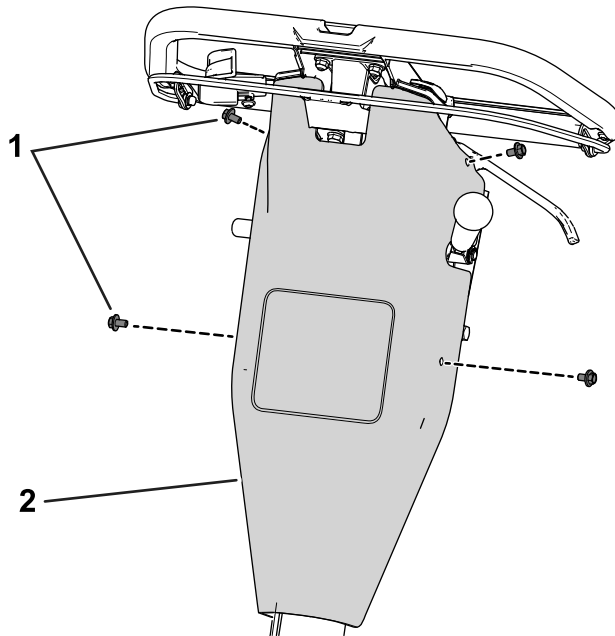
sU 40

g280735

1. ขวดขวดสายไฟ

2. มอเตอร์บวมโฆง

B. ถอดฝัครอบสวนควบคุมโดยการถอดสกรูยึดฝัครอบสวนควบคุมเข้ากับแผงดานหลังออก (sU 41)



sU 41

g280734

1. สกร

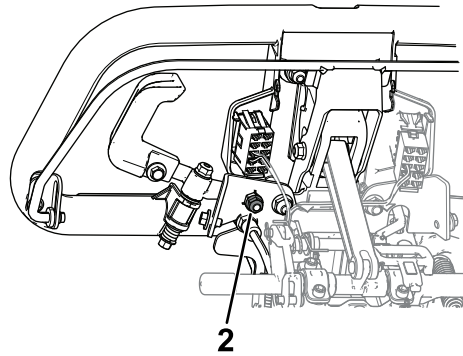
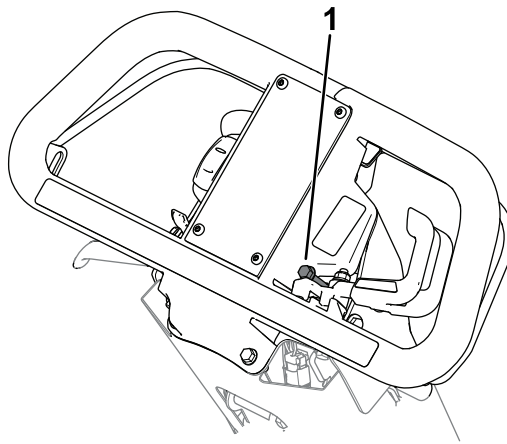
2. ฝัครอบสวนควบคุม

6. ปรับตวหยุดสายคนแรงตามการอบเดนสงบนมาตรวดความเร็วรอบ

- หากต้องการ**เพิ่ม**ระดับความเร็วรอบเดนสง ให้เลอนตวหยุดสายคนแรง**บน**
- หากต้องการ**ลด**ระดับความเร็วรอบเดนสง ให้เลอนตวหยุดสายคนแรง**ลง**

หมายเหตุ: คุณสามารถใช้ประแจปรับตวหยุดสายคนแรงได้

หากคุณใช้อปกรณรเกา (หมายเลขเซเรลในขตอน 5) ให้ใช้ประแจยदनอตมบาดานलगแผงคอนโซลเอาไวออปกรณรใหม่ใชนอตแบบหลอ จงไมจ้าเป็นตองใช้ประแจ



sป 42

g315331

1. ตวหยุดสายคนแรง

2. บอต (อปครนทใชนอตมบาแทนน)

7. สตารทเครองยนตและอานคาความเรวรอบเดนสงทตงใหม่
หากมาตรวดควมเรวรอบแสดงคาความเรวทเหมาะสมตามทระบไวในชนตอนท 3 แสดงวาปรบเสรจแลว
8. หากคณถอดฟากรอบสวนควบคมออกมา ใหทำตามชนตอนตอไป
 - A. ยดฟากรอบเขากบแพงดานหลงดวยสลกเกลยวทถอดออกมากอนหนาน
 - B. ตอขวตอชดสายไฟเขากบมเตอรนบชวโมง

การบำรุงรักษาชุดตัดหญ้า

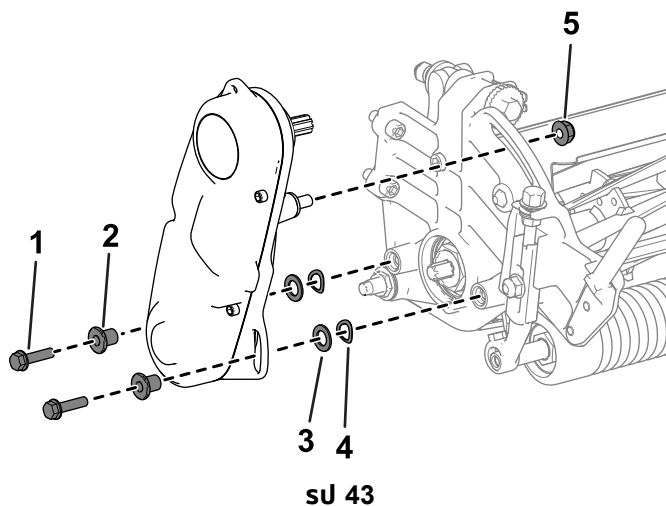
ความปลอดภัยเกี่ยวกับใบมีด

- ใช้ความระมัดระวังขณะตรวจสอบชุดตัดหญ้าแบบใบมีดพวง สวมใส่ถุงมือและใช้ความระมัดระวังขณะบำรุงรักษาใบมีดพวง
- ใบมีดหรือใบมีดกลางทศหรือเสี้ยหายอาจจะแตกออกได้ และชิ้นส่วนอาจจะกระเด็นไปโดนตัวคุณหรือพออนจนอาจทำให้บาดเจ็บรุนแรงหรือเป็นอันตรายถึงแก่ชีวิต
- ตรวจสอบเป็นระยะว่าใบมีดหรือใบมีดกลางทศหรือเสี้ยหายหรือไม่
- ใช้ความระมัดระวังขณะตรวจสอบใบมีด สวมใส่ถุงมือและใช้ความระมัดระวังขณะบำรุงรักษาใบมีด ให้เปลี่ยนหรือลับใบมีดแทน ห้ามยึดหรือเชื่อมใบมีดเด็ดขาด

การตัดแต่งชุดตัดหญ้า

การตัดแต่งชุดตัดหญ้า (su 04820)

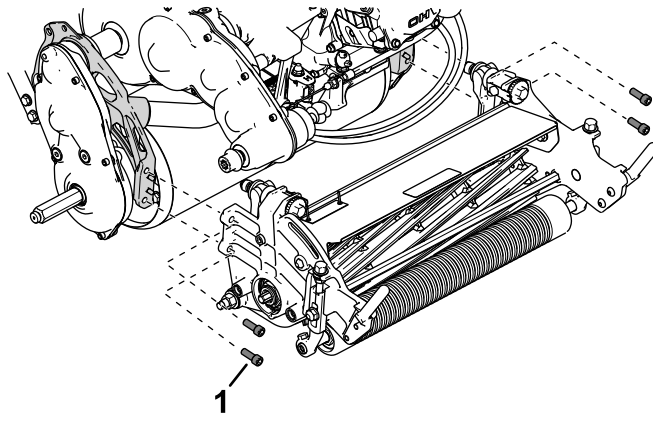
1. ดันขาตั้งไปท่ตำแหน่งข้อมบ้ารุงชุดตัดหญ้า โปรดดู [ขาตั้ง \(หน้า 19\)](#)
2. ถอดฮาร์ดแวร์กดยดชุดเพลสขบใบมีดพวงเขากบแพงขางออก ([su 43](#))



1. สกรหวจม
2. ตวคน
3. แหวน
4. แหวนสปรง
5. นอต

3. ถอดชดขบใบมีดพวง แหวนเรยบ แหวนสปรง และตวคนออกจกแพงขาง ([su 43](#))
4. วางชุดตัดหญหใตรงบคอรง
5. ตดตงชุดตัดหญหเขากบคอรงอปกรณ โดยใชสกรหวจม 4 ตว ([su 44](#))

g333187

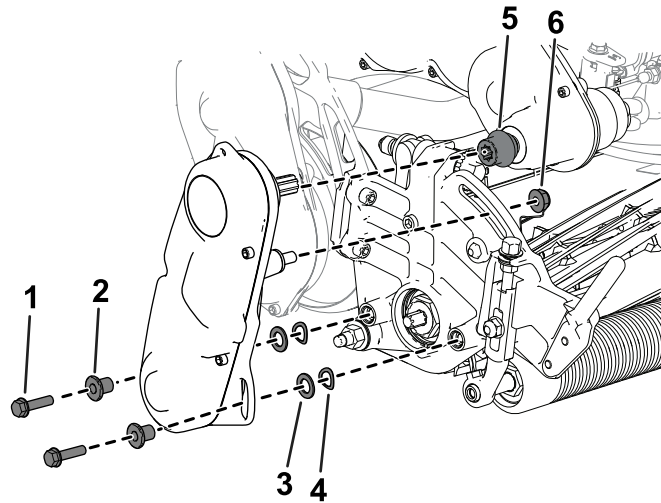


SU 44

g333153

1. สกรูหจวม

6. ยึดชุดเพลาลับใบมดพวงเขากบแผงข้างชุดตัดหญ้าโดยใช้สกรูหจวม แหวน และตัวคนทกลอดออกมาก่อนหน้า (SU 45) ตรวจสอบว่าเพลาลับของชุดขับใบมดพวงตัดหญ้าเขากบขต่อเพลาลับของระบบส่งกำลังแล้ว SU 45



SU 45

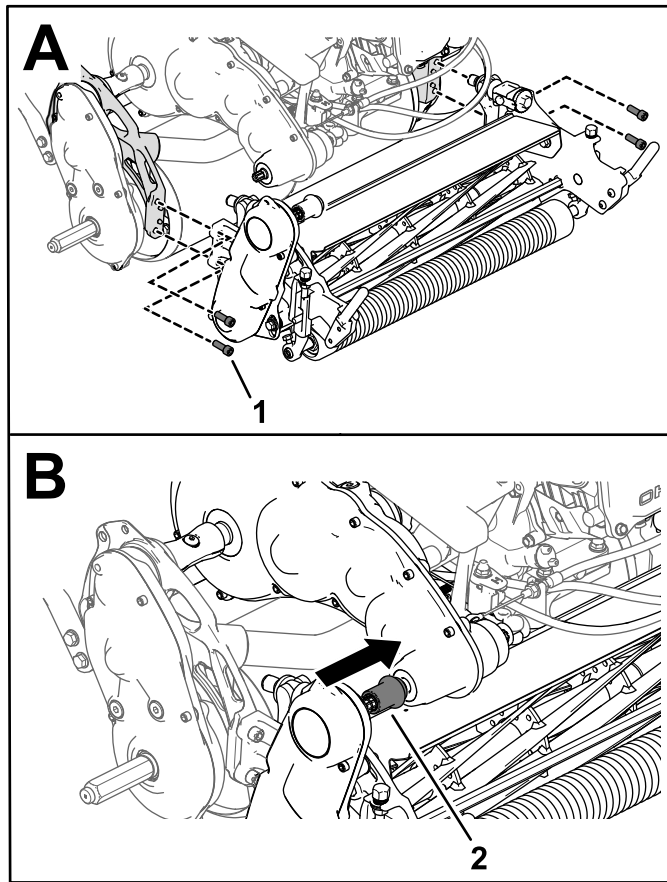
g333165

1. สกรูหจวม
2. ตัวคน
3. แหวน

4. แหวนสปริง
5. ขอตอ
6. นอต

การติดตั้งชุดตัดหญ้า (su 04830 และ 04840

1. ดันขาตงไปทตำแหน่งขอมบ้ำรงชุดตัดหญ้า โปรดดู ขาตง (หนา 19)
2. วางชุดตัดหญ้าไทรตรงกบโครง
3. ติดตั้งชุดตัดหญ้าเขากบโครงอปกรณ โดยใช้สกรูหจวม 4 ทว (SU 46)



sJ 46

g333188

1. สกรหจวม

2. ขอตอขบชดตดหญา

4. เลอนขอตอขบชดตดหญาไปบนเพลาชบของระบบสงกำลง (sJ 46)

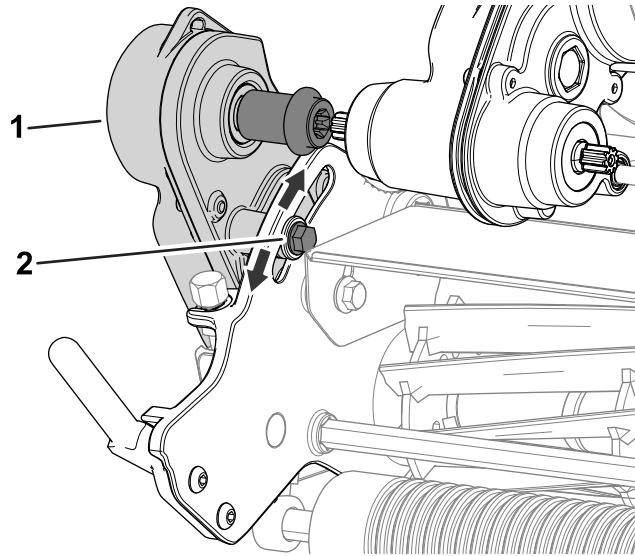
ขอตอควรเลอนเขาไปบนเพลาชบของระบบสงกำลงโดงายๆ โดยไมมแรงตงน หากมแรงตงน ตรวจสอบใหแนใจวเพลาชบไมมดพวงกบเพลาชบของระบบสงกำลงตรงกน โปรด [การปรบต้ำเหมงเพลาชบไมมดพวง \(หนา 53\)](#)

5. ตดตงตะกรหญา

การปรับตำแหน่งเพลาชบใบมดพวง

คุณสามารถตำแหน่งของเพลาชบใบมดพวงได้โดยการปรับตำแหน่งของชดชบใบมดพวง

1. คลายสลกเกลียวที่แสดงใน **su 47**



su 47

g304660

1. ชดชบใบมดพวง

2. สลกเกลียว

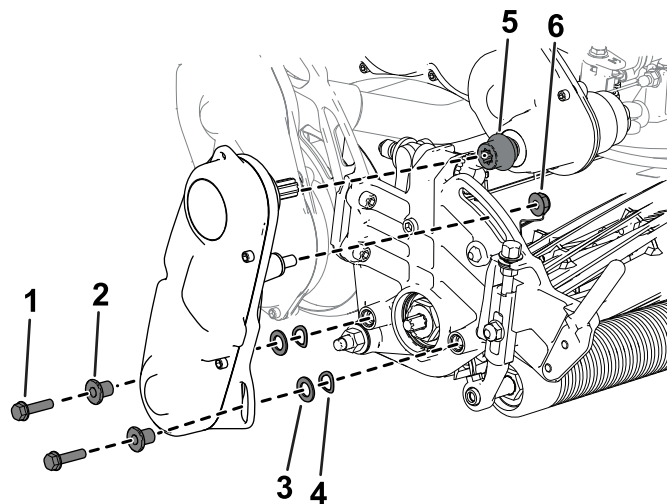
-
2. หมนชดชบใบมดพวงให้เพลาชบใบมดพวงตรงกับเพลาชบของระบบส่งกำลังอย่างถูกต้อง
 3. ขนสลกเกลียวที่คลายออกมาก่อนหน้านี้

หากยังมีแรงต้านอยู่ ให้ปรับแนวของเครื่องยนต์และระบบส่งกำลัง โปรด *คมอซอมบ้ำร*

การถอดชุดตดหญา

การถอดชุดตดหญา (su 04820)

1. ดนขตงไปทตําหนงขอมบํารงชุดตดหญา ไปรดด [ขตง \(หนต 19\)](#)
2. ถอดตะกรหญา (ถตตตงอย)
3. ถอดชดขบไมมดพวงออกจกชุดตดหญา ([su 48](#)) และเกบอปรณยดตงตงๆ โวเกอ

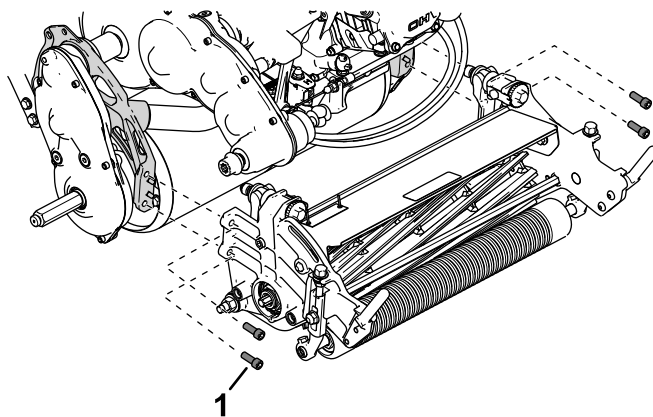


su 48

g333165

- | | |
|------------|------------|
| 1. สกรหจวม | 4. แหวนสปง |
| 2. ตวคบ | 5. ขอตอ |
| 3. แหวน | 6. นอต |

4. ถอดสกรหจวมทยดชุดตดหญาเขากบคอรองอปรณ ([su 49](#))



su 49

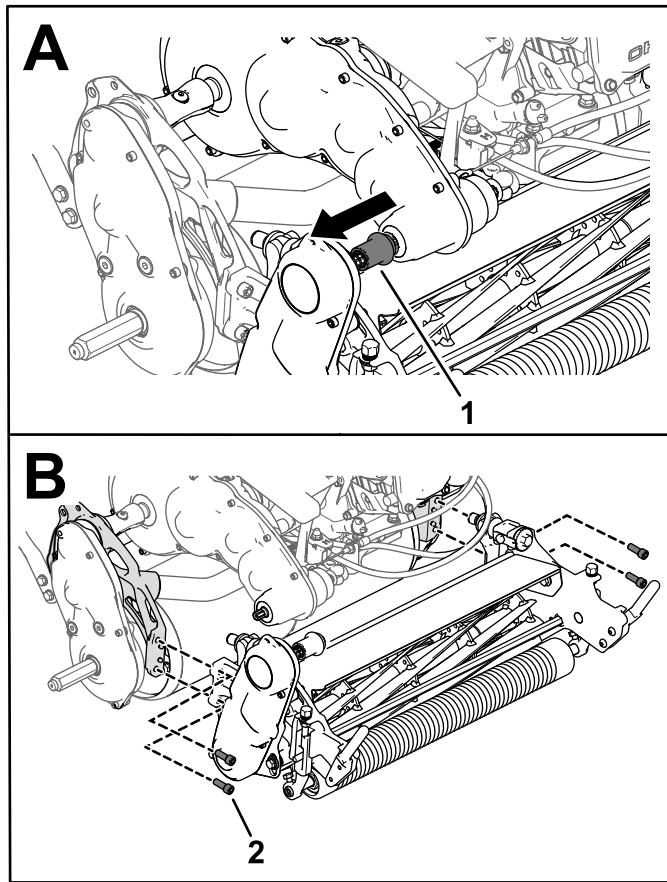
g333153

- | |
|------------|
| 1. สกรหจวม |
|------------|

5. ถอดชุดตดหญาออกจกคอรองอปรณ

การถอดชุดตดหญา (su 04830 และ 04840)

1. ดนขตงไปทตําหนงขอมบํารงชุดตดหญา ไปรดด [ขตง \(หนต 19\)](#)
2. ถอดตะกรหญา (ถตตตงอย)
3. ปลดขอตอขบชุดตดหญาออกจกเพลขบของระบบสงคําลง ([su 50](#))



su 50

g333189

1. ขอตอขบชุดตดตดหญา

2. สกรหจวม

4. ถอดสกรหจวมทยดชุดตดตดหญาเขากบครงอปรณ (su 50)

5. ถอดชุดตดตดหญาออกจากรองอปรณ

การจอดเก็บ

ความปลอดภัยเมื่อดึงเก็บ

- ดึงเครื่องยนต์ ดึงกุญแจออก (ถ้าเสียบกุญแจอยู่) และรอให้เครื่องตัดหญ้าหยุดนิ่งก่อนจะออกจากตำแหน่งพื้ใช้งาน รอให้เครื่องยนต์เย็นลงก่อนปรับ ซ่อมบำรุง ทำความสะอาด หรือจอดเก็บอุปกรณ์
- อย่าจอดเก็บอุปกรณ์หรือภาชนะบรรจุน้ำมันในทกรมเปลวไฟ ประกายไฟ หรือไฟนํารอง เช่น บนเครื่องทำนํารอง หรือเครื่องใช้ไฟฟ้าอื่นๆ

การจอดเก็บอุปกรณ์

1. กำจัดเศษหญ้า ฝุ่น และสิ่งสกปรกออกจากชิ้นส่วนภายนอกของเครื่องจักรทั้งหมด โดยเฉพาะเครื่องยนต์ ทำความสะอาดฝุ่นและเศษหญ้าออกจากด้านบนของครีบระบายอากาศของเครื่องยนต์ และตัวเรือนหัวเป่า
- สำคัญ:** คุณสามารถล้างอุปกรณ์ด้วยน้ำยาทำความสะอาดชนิดอ่อนและน้ำได้ อย่าใช้น้ำแรงดันในการล้างอุปกรณ์ หลีกเลี่ยงการใช้น้ำมากเกินไป โดยเฉพาะบริเวณใกล้กับแผ่นพลาสติกบนถังคืบและเครื่องยนต์
2. หากต้องการจอดเก็บอุปกรณ์เป็นเวลานาน (มากกว่า 30 วัน) ให้เติมนํายารักษาสภาพ/นํายาปรับสภาพลงในน้ำมันเชื้อเพลิงในถัง
 - A. เติมน้ำมันเครื่องยนต์เป็นปริมาณ 5 นาทีเพื่อจ่ายเชื้อเพลิงผสมนํายาเข้าไปในระบบเชื้อเพลิง
 - B. ดึงเครื่องยนต์ รอให้เย็น และระบายถังเชื้อเพลิง หรือปล่อยให้เครื่องยนต์ทำงานจนนํามันหมด
 - C. สตาร์ทเครื่องยนต์และปล่อยให้ทำงานจนเครื่องดับ สตาร์ทเครื่องยนต์อีกครั้งโดยปิดการปรับปริมาณอากาศ จนกระทั่งเครื่องยนต์ไม่สตาร์ท
 - D. ถอดสายไฟหัวเทียนออกจากหัวเทียน
 - E. ทงนํามันเชื้อเพลิงอย่างถูกต้อง รีไซเคิลนํามันตามกฎหมายท้องถิ่น**หมายเหตุ:** อย่าเติมนํามันเชื้อเพลิงทวนการเติมนํายารักษาสภาพ/นํายาปรับสภาพไว้นานเกินระยะเวลาที่ผลตุนํายารักษาสภาพเชื้อเพลิงระบุไว้
3. ตรวจสอบและขันสลักเกลียว นอต และสกรูทั้งหมด ซ่อมแซมหรือเปลี่ยนชิ้นส่วนที่สึกหรอหรือชำรุด
4. ซ่อมสับรเวณทรมรอยขีดข่วนหรือปล่อยให้จนเห็นโลหะ สสงข้อใดจากตัวแทนจำหน่าย Toro ที่ไดรบนอนุญาต
5. จอดเก็บอุปกรณ์ในโรงรถหรือพ่นทจอดเก็บทแห้งและสะอาด คลุมอุปกรณ์เพื่อปกป้องและรักษาความปลอดภัย

ประกาศความเป็นส่วนตัวเขตเศรษฐกิจยุโรป/สหราชอาณาจักร

การใช้ขอมูลส่วนบุคคลของ Toro

The Toro Company (“Toro”) เคารพความเป็นส่วนตัวของคุณ เมื่อกำลังขอผลผลิตของเรา เราอาจรวบรวมข้อมูลส่วนบุคคลบางอย่างเกี่ยวกับคุณ กงรวบรวมโดยตรงจากคุณหรือผ่านบริษัท Toro ในท้องถิ่นหรือจากตัวแทนจำหน่าย Toro ใช้ข้อมูลนี้เพื่อปฏิบัติตามข้อผูกพันตามสัญญา เช่น ลงทะเบียนการรับประกันสินค้า ดำเนินการขอใช้สิทธิการรับประกันให้กับคุณ หรือติดต่อคุณในกรณีที่มีการเรียกคืนผลผลิต และเพื่อวัตถุประสงค์ทางการตลาดที่ถูกต้องตามกฎหมาย เช่น เพื่อความพึงพอใจของลูกค้า ปรับปรุงผลผลิตของเรา หรือให้ข้อมูลผลผลิตที่ทักทายสนใจ Toro อาจแบ่งปันข้อมูลกับบริษัทย่อย บริษัทในเครือ ตัวแทนจำหน่าย หรือพันธมิตรทางธุรกิจอื่น ๆ ที่เกี่ยวข้องของธุรกิจเรา และเราอาจเปิดเผยข้อมูลส่วนบุคคลเมื่อกฎหมายกำหนด หรือเมื่อเกี่ยวข้องกับการขาย การซื้อ หรือการควบรวมธุรกิจ เราไม่ขายข้อมูลส่วนบุคคลของคุณให้กับบริษัทอื่นเพื่อวัตถุประสงค์ทางการตลาด

การเก็บรักษาข้อมูลส่วนบุคคล

Toro จะเก็บรักษาข้อมูลส่วนบุคคลของคุณตามที่จำเป็นตามวัตถุประสงค์ข้างต้น และเป็นไปตามข้อกำหนดทางกฎหมาย หากต้องการขอมูลเพิ่มเติมเกี่ยวกับระยะเวลาการเก็บรักษาที่เกี่ยวข้อง โปรดติดต่อ legal@toro.com

พันธสัญญาต่อการรักษาความปลอดภัยของ Toro

ข้อมูลส่วนบุคคลของคุณอาจได้รับการประมวลผลในสหรัฐอเมริกาหรือประเทศอื่นๆ ซึ่งอาจกฎหมายคุ้มครองข้อมูลเข้มงวดน้อยกว่าประเทศบ้านของคุณ เมื่อใดก็ตามที่เราถ่ายโอนข้อมูลของคุณออกไปนอกประเทศบ้านของคุณ เราจะใช้ขั้นตอนที่กำหนดตามกฎหมายเพื่อให้แน่ใจว่าการปกป้องที่เหมาะสมสำหรับการคุ้มครองข้อมูล และเพื่อให้แน่ใจว่าขอมูลได้รับการดูแลอย่างปลอดภัย

การเข้าถึงและการแก้ไข

คุณสามารถเข้าถึงหรือตรวจสอบข้อมูลส่วนบุคคล หรือคัดค้านหรือจำกัดการประมวลผลข้อมูลของคุณ หากต้องการใช้สิทธิดังกล่าว โปรดติดต่อเราทางอีเมล legal@toro.com หากคุณมีข้อสงสัยเกี่ยวกับวิธีการจัดการข้อมูลของ Toro เราขอแนะนำให้คุณแจ้งเราโดยตรง โปรดทราบว่า ممکنว่าในยุโรปบางประเทศจะร้องเรียนไปยังหน่วยงานกำกับดูแลด้านการคุ้มครองข้อมูล



การรับประกันของ Toro

การรับประกันแบบจำกัดเงื่อนไข 2 ปี หรือ 1,500 ชั่วโมง

เงื่อนไขและผลิตภัณฑ์ที่ครอบคลุม

บริษัท Toro สนับสนุนว่า ผลิตภัณฑ์เพื่อการพาณิชย์ของ Toro ("ผลิตภัณฑ์") ปราศจากข้อบกพร่องทางวัสดุหรืองานฝีมือเป็นเวลา 2 ปีหรือการใช้งาน 1,500 ชั่วโมง* แล้วแต่อย่างใดเกิดขึ้นก่อน การรับประกันนี้ครอบคลุมผลิตภัณฑ์ทั้งหมด ยกเว้นเครื่องเติมอากาศ (โปรดดูคำแจ้งการรับประกันแยกต่างหากของผลิตภัณฑ์เหล่านี้) หากมีเงื่อนไขข้อจำกัดการรับประกันใด เราจะไม่ซ่อมแซมผลิตภัณฑ์ใดเลยโดยไม่มีค่าใช้จ่าย ซึ่งรวมถึงการวินิจฉัย แรงงาน อะไหล่ และการขนส่ง การรับประกันนี้ไม่ครอบคลุมการขนส่งหรือการขนส่งผลิตภัณฑ์ให้แก่มือถือคนแรก

* ผลิตภัณฑ์ที่ติดตั้งด้วยเครื่องยนต์เบนซิน

คำแนะนำสำหรับการขอรับการรับประกัน

คุณเป็นพยานในการแจ้งตัวแทนจำหน่ายผลิตภัณฑ์เพื่อการพาณิชย์หรือฝ่ายผลิตภัณฑ์เพื่อการพาณิชย์โทรบนุญาตคุณขอผลิตภัณฑ์จากคุณเข อวามเงื่อนไขการรับประกันใดเกิดขึ้น หากคุณต้องการความช่วยเหลือเกี่ยวกับข้อกำหนดเงื่อนไขหรือฝ่ายผลิตภัณฑ์เพื่อการพาณิชย์โทรบนุญาต หรือคุณมีคำถามเกี่ยวกับสิทธิการรับประกันหรือการรับประกันของคุณ คุณสามารถติดต่อเราได้:

Toro Commercial Products Service Department
8111 Lyndale Avenue South
Bloomington, MN 55420-1196

952-888-8801 หรือ 800-952-2740
อีเมล: commercial.warranty@toro.com

การรับประกันของเจ้าของ

ในฐานะเจ้าของผลิตภัณฑ์ คุณเป็นพยานในการบำรุงรักษาและการปรับผลิตภัณฑ์ตามกำหนดใน *คู่มือผู้ใช้* การซ่อมแซมปัญหาของผลิตภัณฑ์ที่เกิดขึ้นจากการไม่ปฏิบัติตามการบำรุงรักษาและการปรับที่กำหนดไม่ได้รับความคุ้มครองในการรับประกัน

รายการและเงื่อนไขไม่ครอบคลุม

ข้อบกพร่องหรือการทำงานผิดปกติของผลิตภัณฑ์ที่เกิดขึ้นในระหว่างระยะเวลาประกันอาจไม่ใช่ข้อบกพร่องทางวัสดุหรืองานฝีมือของผลิตภัณฑ์ไม่ครอบคลุมสิ่งต่างๆ ต่อไป:

- ข้อบกพร่องของผลิตภัณฑ์ซึ่งเป็นผลจากการใช้อะไหล่ทดแทนไม่ใช่ของ Toro หรือจากการดัดแปลงและใช้ส่วนขยายหรือดัดแปลงใช้อุปกรณ์เสริมและอุปกรณ์ไม่ใช้แบรนด์ Toro
- ข้อบกพร่องของผลิตภัณฑ์ซึ่งเป็นผลจากการไม่ปฏิบัติตามการบำรุงรักษาและ/หรือการปรับแนะนำ
- ข้อบกพร่องของผลิตภัณฑ์ซึ่งเป็นผลจากการใช้งานผลิตภัณฑ์ในทางผิด การละเลย หรือไม่ใส่ใจ
- อะไหล่สึกหรอจากการใช้งานตามปกติไม่ใช่ข้อบกพร่อง ตัวอย่างของอะไหล่สึกหรอหรือใช้ไปในระหว่างการใช้งานผลิตภัณฑ์ตามปกติ รวมถึงแต่ไม่จำกัดเพียง ฝาเบรกและแผ่นรองเบรก แผ่นคลัตช์ ใบมีด ใบมีดพวง ลูกกลิ้งและแปรง (มอเตอร์ตัดหญ้า) ใบมีดกลาง หัวเกน ล้อเลื่อนและแปรง ล้อวาง ตัวกรอง สายพาน ส่วนประกอบหัวสเปรย์บางอย่าง เช่น ไดอะแฟรม หัวฉีด มอเตอร์คาร์เทิล และเชควาล์ว
- ข้อบกพร่องที่เกิดจากกรณีภายนอก รวมถึงแต่ไม่จำกัดเพียงสภาพอากาศ หลีกเลี่ยงการจอดทิ้ง การปนเปื้อน การใช้เชื้อเพลิง น้ำหล่อเย็น น้ำมันหล่อลื่น สารเติมแต่ง ปะปน หรือสารเคมีไม่ผ่านการรับรอง
- ข้อบกพร่องหรือปัญหาตามประสิทธิภาพเนื่องจากการใช้เชื้อเพลิง (เช่น เบนซิน ดเซล หรือไบโอดีเซล) ที่ไม่เป็นไปตามมาตรฐานอุตสาหกรรมที่เกี่ยวข้อง
- เสี่ยงรับความเสียหาย การสั่นสะเทือน การสั่นหรือแรงกระแทก และการเสื่อมสภาพตามปกติ "การสึกหรอและแรงกระแทก" ตามปกติรวมถึงแต่ไม่จำกัดเพียง ความเสียหายต่อเบาะนั่งเนื่องจากการใช้หรือการชน สกปรก ลอก สกปรก หรือความเสียหายจากสิ่งสกปรก

ประเทศอื่นๆ นอกเหนือจากสหรัฐอเมริกาหรือแคนาดา

ลูกค้าขอผลิตภัณฑ์ Toro ที่ส่งออกจากสหรัฐอเมริกาหรือแคนาดาควรติดต่อตัวแทนจำหน่าย Toro (ฝ่าย) เพื่อยืนยันการรับประกันสำหรับประเทศ จังหวัด หรือรัฐของคุณ หากไม่มีพบข้อจำกัดของตัวแทนจำหน่ายหรือไม่สามารถขอรับการรับประกันได้ โปรดติดต่อศูนย์บริการของ Toro ที่โทรบนุญาต

อะไหล่

อะไหล่ที่กำหนดการเปลี่ยนตามการบำรุงรักษาที่กำหนดการรับประกันตามระยะเวลาจนกว่ากำหนดการเปลี่ยนทดแทนของอะไหล่ดังกล่าว อะไหล่ที่เปลี่ยนทดแทนตามการรับประกันนี้มีความคุ้มครองตามระยะเวลาการรับประกันเดิมของผลิตภัณฑ์ และกลายเป็นทรัพย์สินของ Toro Toro จะเป็นผู้ตัดสินใจสุดท้ายว่าจะซ่อมแซมอะไหล่หรือทดแทน หรือเปลี่ยนทดแทนให้ Toro อาจใช้อะไหล่ทดแทนการผลิตรุ่นใหม่มาซ่อมแซมภายใต้การรับประกัน

การรับประกันแบตเตอรี่ชนิดคายประจุได้และแบตเตอรี่ไอออน

แบตเตอรี่ชนิดคายประจุได้และแบตเตอรี่ไอออนมีจำนวนจำกัด- ชั่วโมงรวมตามที่กำหนดสามารถจ่ายไฟได้ตลอดอายุการใช้งาน เทคนิคการใช้งาน การชาร์จ และการบำรุงรักษาอาจลดหรือลดอายุการใช้งานโดยรวมได้ เนื่องจากแบตเตอรี่ในผลิตภัณฑ์นี้เปราะบางและเปลี่ยนแปลง จำนวนการใช้งานระหว่างรอบชาร์จจะค่อยๆ ลดลงจนกว่าแบตเตอรี่จะเสื่อมสภาพโดยสมบูรณ์ การเปลี่ยนแบตเตอรี่ที่เสื่อมสภาพเนื่องจากการใช้งานตามปกติถือเป็นความรับผิดชอบของเจ้าของ หน่วย: (แบตเตอรี่ไอออนเท่านั้น): โปรดดูข้อมูลเพิ่มเติมในใบรับประกันของแบตเตอรี่

การรับประกันเพลาข้อเหวี่ยงตลอดชีพ (ProStripe su 02657 เทาน)

Prostripe ทดสอบจนกระทั่งและตลอดชีพใบมีด (Crank-Safe Blade) หมุนอย่างปลอดภัยของ Toro (รวมถึงคลัตช์เบรกใบมีด (Blade Brake Clutch, BBC) + ชุดจานคลัตช์) ซึ่งเป็นอุปกรณ์เดิมและใช้งานโดยผู้ถือคนแรก ตามขั้นตอนการใช้งานและการบำรุงรักษาแนะนำ จะมีการคุ้มครองเพลาข้อเหวี่ยงของเครื่องยนต์หากเกิดการรับประกันตลอดชีพ เครื่องตัดหญ้าความเร็วสูง, คลัตช์เบรกใบมีด (Blade Brake Clutch, BBC) และอุปกรณ์ดังกล่าวอื่นๆ ไม่ได้รับความคุ้มครองจากการรับประกันเพลาข้อเหวี่ยงตลอดชีพ

เจ้าของต้องรับผิดชอบการบำรุงรักษาเอง

การปรับจูนเครื่องยนต์ การหล่อลื่น การทำความสะอาดและเช็ดขา การเปลี่ยนตัวกรอง น้ำหล่อเย็น และการบำรุงรักษาแนะนำทั้งหมดเป็นการซ่อมบำรุงผลิตภัณฑ์ Toro ตามปกติบางส่วนของค่าใช้จ่ายของเจ้าของ

เงื่อนไขทั่วไป

การซ่อมแซมโดยตัวแทนจำหน่ายหรือฝ่ายโทรบนุญาตของ Toro เป็นวิธีเดียวที่ถูกต้องภายใต้การรับประกัน

บริษัท Toro ไม่ได้เป็นพยานต่อความเสียหายโดยฉ้อโกง ความเสียหายเนื่องมาจาก การผิดสัญญา หรือความเสียหายจากผลสืบเนื่อง ซึ่งเกี่ยวข้องกับการใช้งานผลิตภัณฑ์ Toro ที่มีการคุ้มครองตามการรับประกัน รวมถึงต้นทุนหรือค่าใช้จ่ายใดๆ ของ การจัดหาอุปกรณ์ทดแทนหรือการซ่อมบำรุงในระหว่างช่วงเวลาที่ทำงานผิดปกติ หรือในช่วงที่ใบมีดใช้งานเพราะการซ่อมแซมหรือการรับประกัน ยกเว้น การรับประกันตามมลพิษที่อาจเกิดขึ้นภายใต้การรับประกันนี้ การรับประกันโดยปริยายทั้งหมดเกี่ยวกับความสามารถในการใช้งานและความเหมาะสมกับการใช้งานจำกัดเฉพาะตามระยะเวลาของการรับประกันที่ชัดเจน

ในบางรัฐไม่อนุญาตให้ยกเว้นความเสียหายเนื่องมาจากความผิดสัญญาหรือ ความเสียหายจากผลสืบเนื่อง หรือจำกัดระยะเวลาการรับประกันโดยปริยาย ดังนั้นขอให้คุณอ่านและเข้าใจข้อกำหนดของใบรับประกัน การรับประกันนี้ระบบการคุ้มครองตามกฎหมายบางอย่างของคุณ และคุณอาจมีสิทธิอื่นที่แตกต่างออกไปในแต่ละรัฐ

หมายเหตุเกี่ยวกับประกันตามมลพิษ

ระบบควบคุมมลพิษในผลิตภัณฑ์ของคุณอาจได้รับความคุ้มครองจากการรับประกันอื่นแยกต่างหาก ซึ่งเป็นไปตามข้อกำหนดของหน่วยงานคุ้มครองสิ่งแวดล้อม (EPA) ของสหรัฐอเมริกา และ/หรือคณะกรรมการการแพทย์ทางอากาศ (CARB) ของรัฐแคลิฟอร์เนีย ข้อจำกัดข้อนี้ไม่ครอบคลุมใบรับประกันระบบควบคุมมลพิษ โปรดดูคำแจ้งการรับประกันการควบคุมมลพิษของเครื่องยนต์ที่ใหม่พร้อมผลิตภัณฑ์ของคุณ หรือรับใบเอกสารของผลิตภัณฑ์เครื่องยนต์

