



Kit de montagem universal

Cortador de relva com operador montado Professional Z Master®
Série 2000 ou 4000

Modelo nº 147-6346

Instruções de instalação

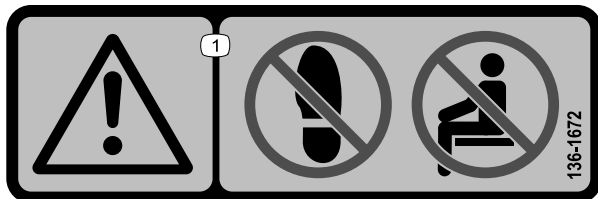
Importante: Se o kit de depósito de recolha estiver instalado na máquina, não poderá instalar o kit de montagem universal.

Segurança

Autocolantes de segurança e de instruções



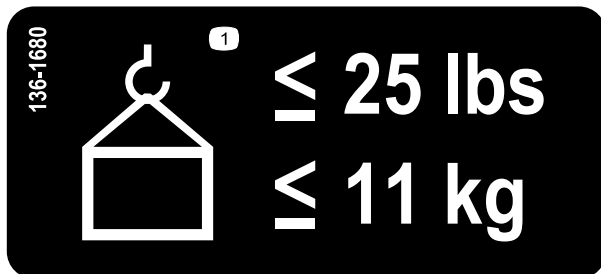
Os autocolantes de segurança e instruções estão facilmente visíveis para o operador e situam-se próximos das zonas de potencial perigo. Substitua todos os autocolantes danificados ou perdidos.



decal136-1672

136-1672

1. Aviso—Não subir; não transportar passageiros.



decal136-1680

136-1680

1. O peso máximo é de 11 kg



Instalação

Peças soltas

Utilize a tabela abaixo para verificar se todas as peças foram enviadas.

Descrição	Quantidade	Utilização
Nenhuma peça necessária	–	Prepare a máquina.
Suporte principal	1	Instale o kit.
Suporte superior	1	
Placa de suporte inferior	1	
Suporte superior pára-choques	1	
Parafuso de carroçaria (5/16 pol. x 7/8 pol.)	4	
Porca (5/16 pol.)	3	
Manípulo	1	
Suporte da dobradiça	1	
Porca (1/4 pol.)	1	
Parafuso (1/4 x 4 1/4 pol.)	1	
Parafuso (5/16 x pol.)	2	Montagem do kit na máquina.
Porca (5/16 pol.)	2	
Parafuso de carroçaria (1/4 pol. x 1 pol.)	1	
Porca (1/4 pol.)	1	
Kit de pesos frontal (vendido em separado)	1	Instala um kit de pesos frontal (se necessário).

Preparação da máquina

1. Estacione a máquina numa superfície nivelada.
2. Mova as alavancas de controlo do movimento para a posição de BLOQUEIO EM PONTO MORTO.
3. Engate o travão de estacionamento.
4. Desligue o motor, retire a chave e aguarde até que todo o movimento pare, antes de sair da posição de operação.
5. Deixe a máquina arrefecer antes de a ajustar, lhe fazer a manutenção, limpar ou armazenar.

Montagem do kit

Monte o kit como se mostra na [Figura 1](#). Não aperte em demasia o parafuso ($\frac{1}{4} \times 4\frac{1}{4}$ pol.) e porca ($\frac{1}{4}$ pol.); o suporte da dobradiça tem de se movimentar livremente.

Importante: Prenda a placa de suporte inferior à máquina antes de instalar o suporte da dobradiça.

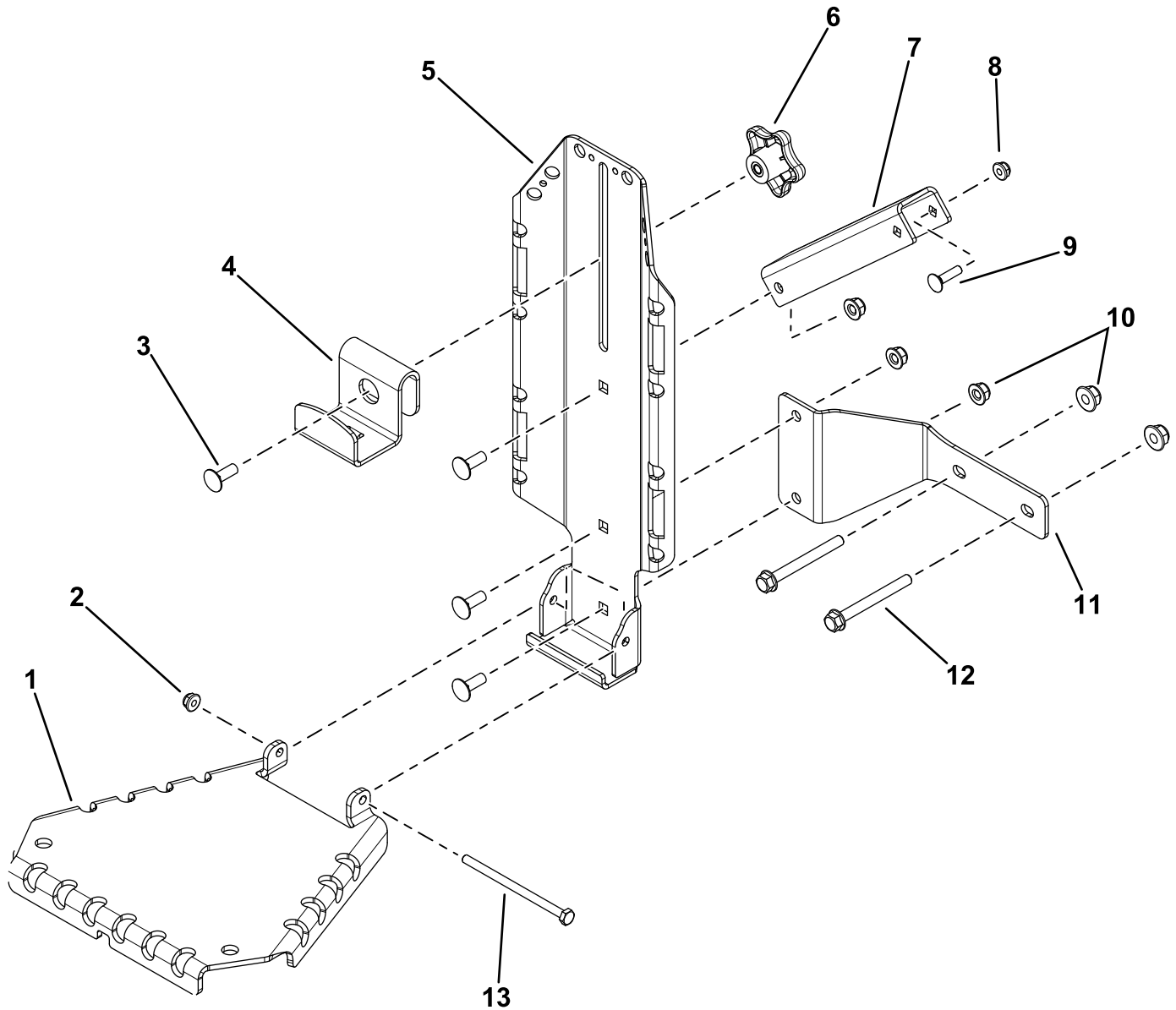


Figura 1

g439098

- | | | | |
|---|--------------------------------|--|--|
| 1. Suporte da dobradiça | 5. Suporte principal | 9. Parafuso de carroçaria ($\frac{1}{4}$ pol. x 1 pol.) | 13. Parafuso ($\frac{1}{4} \times 4\frac{1}{4}$ pol.) |
| 2. Porca ($\frac{1}{4}$ pol.) | 6. Manípulo | 10. Porca ($\frac{5}{16}$ pol.) | |
| 3. Parafuso de carroçaria ($\frac{5}{16}$ pol. x $\frac{7}{8}$ pol.) | 7. Placa de suporte superior | 11. Placa de suporte inferior | |
| 4. Suporte superior | 8. Porca ($\frac{1}{4}$ pol.) | 12. Parafuso ($\frac{5}{16}$ x pol.) | |

Montagem do kit na máquina

Locais de montagem

Pode montar este kit em dois locais na máquina ([Figura 2](#)). Consulte os seguintes procedimentos para montar o kit no local desejado.

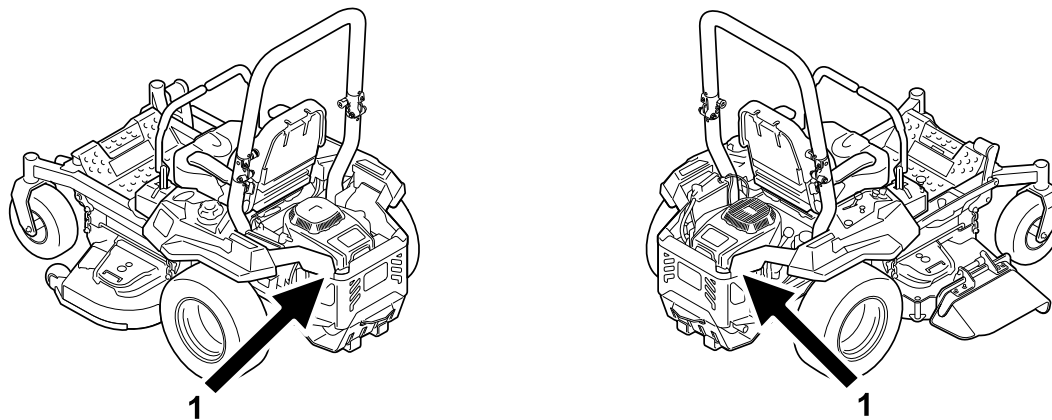


Figura 2

g437410

1. Lateral da proteção do motor
-

Montagem do kit na lateral da proteção do motor

⚠ AVISO

O motor pode ficar muito quente. Tocar num motor quente pode causar queimaduras graves.

Deixe o motor arrefecer completamente antes de prestar assistência ou fazer reparações em volta da área do motor.

1. Prenda o conjunto de montagem à proteção traseira lateral utilizando um parafuso de carroçaria (1/4 x 1 pol.) e uma porca (1/4 pol.) como se mostra na [Figura 3](#) ou [Figura 4](#).
2. Prenda a parte inferior do suporte principal à proteção do motor utilizando dois parafusos (5/16 x 3 pol.) e duas porcas (5/16 pol.) como se mostra na [Figura 3](#) ou [Figura 4](#).

Nota: Retire os dois parafusos que prendem a proteção traseira lateral para ter espaço para o suporte de montagem.

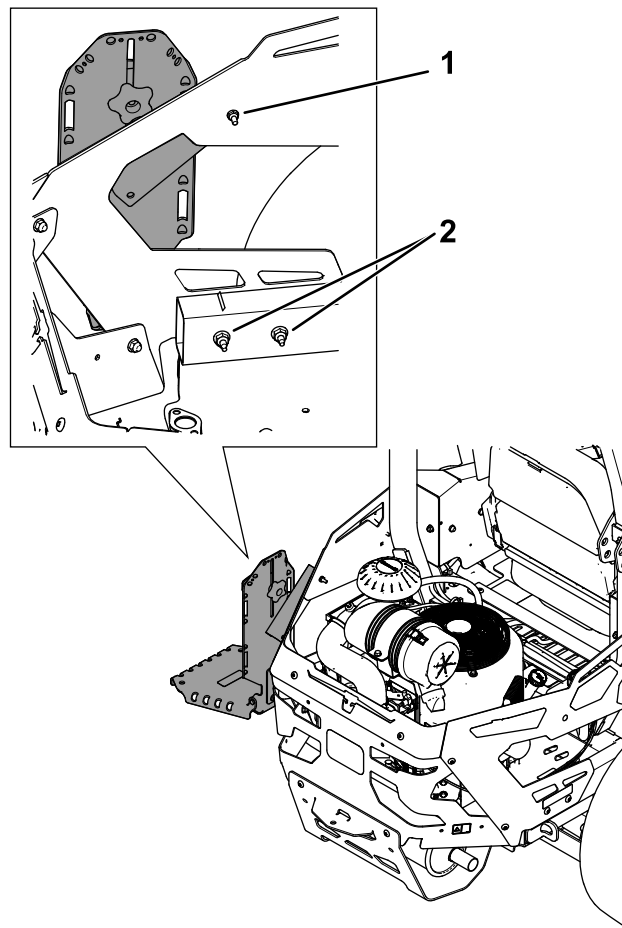


Figura 3

Montagem do kit no lado esquerdo da proteção do motor

g437354

1. Parafuso (5/16 x 3 pol.) e porca (5/16 pol.)
2. Parafuso de carroçaria (1/4 x 1 pol.) e porca (1/4 pol.)

Importante: Se estiver a montar no lado direita de uma máquina Z Master 4000, retire o parafuso existente que prende o depósito de expansão à estrutura. Descarte o parafuso e utilize as ferramentas do kit para prender o suporte à estrutura.

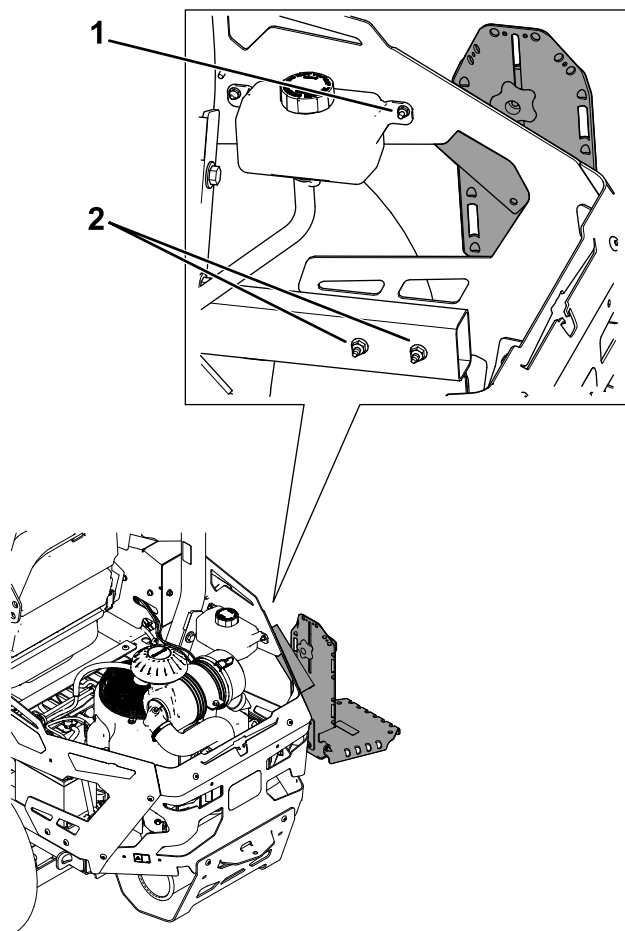


Figura 4

Montagem do kit no lado direito da proteção do motor

g437355

1. Parafuso (5/16 x 3 pol.) e porca (5/16 pol.)

2. Parafuso de carroçaria (¼ x 1 pol.) e porca (¼ pol.)

Instalação do kit de pesos frontais

Para máquinas com dois kits de montagem de acessórios

Se adicionar dois kits de montagem de acessórios (por exemplo, o kit de balde ou o kit de montagem universal) em ambos os locais de montagem mostrados na [Figura 5](#), adicione um kit de pesos frontal. Contacte um representante de assistência autorizado para encomendar um kit de pesos frontal.

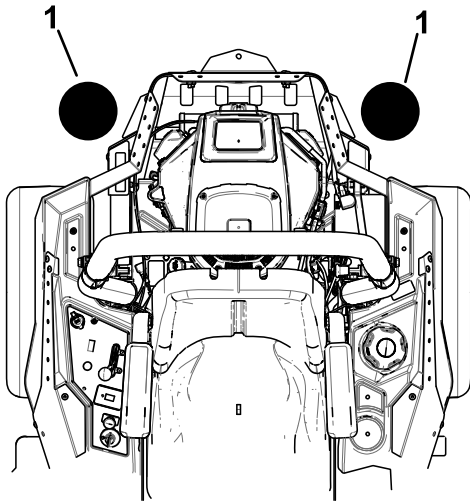


Figura 5

g437356

1. Adicione um kit de pesos frontal quando são instalados dois kits de montagem de acessórios nestas posições.

Funcionamento

Acessórios de montagem

Utilize unicamente engates e acessórios aprovados pela Toro. A capacidade máxima é de 11,3 kg.

Utilize o suporte superior e suporte da dobradiça para a montagem dos acessórios; prenda-os utilizando os furos no suportes de montagem.

Prenda o suporte da dobradiça quando não estiver a ser utilizado; consulte a [Prender o suporte da dobradiça \(página 8\)](#).

Montagem de um balde

Nota: Se desejar, pode remover o suporte da dobradiça e monte o balde utilizando o suporte de apoio soldado.

1. Desaperte o manípulo e eleve o balde superior. Aperte o manípulo para o segurar no sítio ([Figura 6](#)).
2. Se tiver removido o suporte da dobradiça, coloque a borda inferior do balde sobre o bordo inferior do suporte de apoio soldado ([Figura 6](#)).
3. Desaperte o manípulo e desça o suporte superior o mais possível sobre o aro do balde. Aperte o manípulo ([Figura 6](#)).

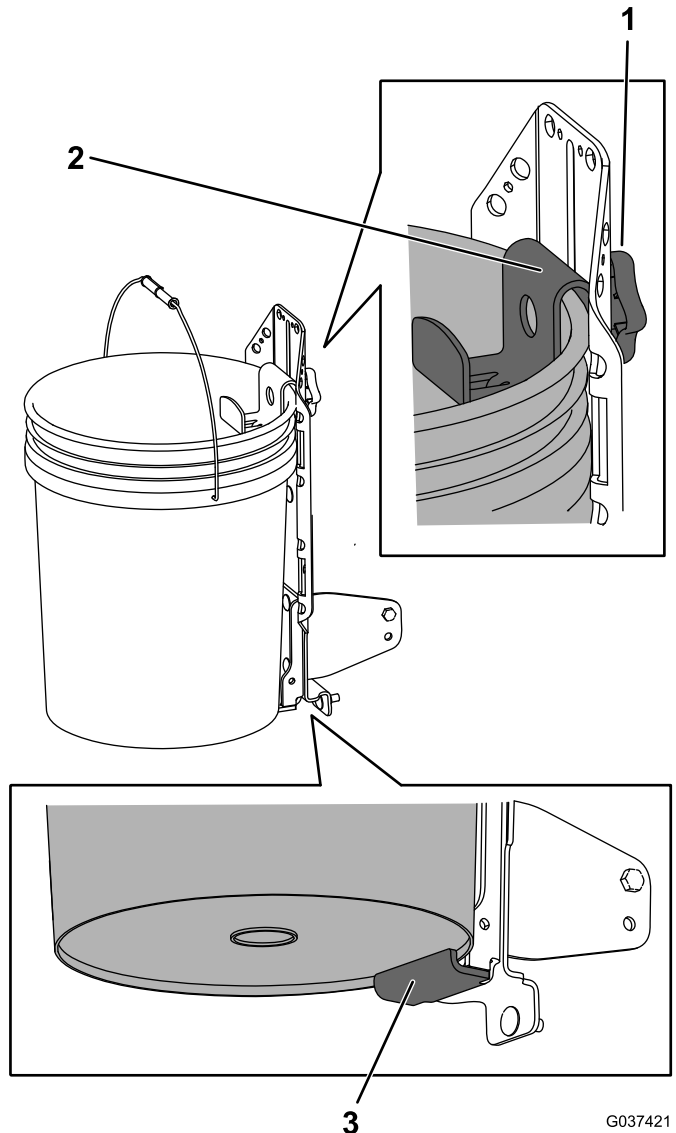


Figura 6

G037421
g037421

1. Manípulo
2. Suporte superior sobre o aro do balde
3. Bordo inferior do suporte de apoio

Prender o suporte da dobradiça

1. Eleve o suporte da dobradiça
2. Desaperte o manípulo e desça o suporte superior, inserindo a patilha na ranhura no suporte da dobradiça (Figura 7).
3. Aperte o manípulo.

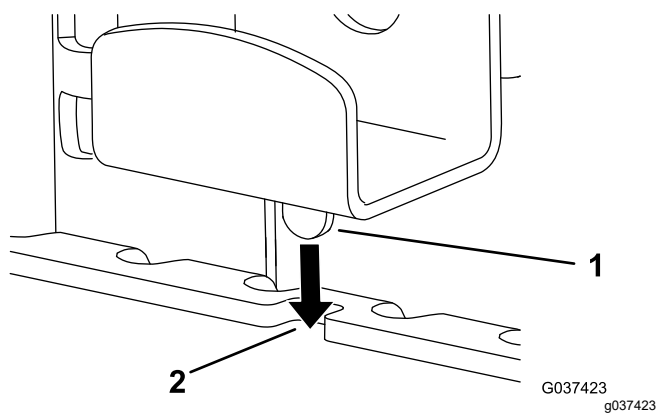


Figura 7

1. Patilha do suporte superior
 2. Ranhura do suporte da dobradiça
-