



ユニバーサルマウントキット

Z Master® 2000 および 4000 シリーズの乗用モア用

モデル番号 147-6346

取り付け要領

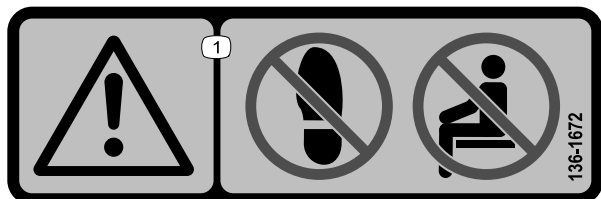
重要 バガーキットが取り付けられているマシンにはユニバーサルマウントキットを取り付けることはできません。

安全について

安全ラベルと指示ラベル



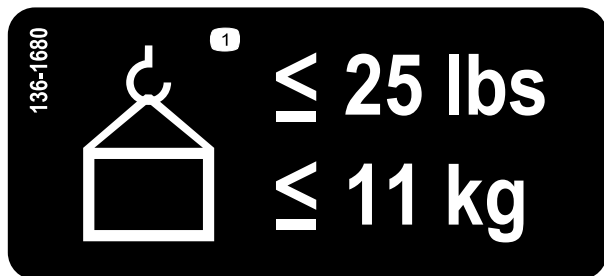
危険な部分の近くには、見やすい位置に安全ラベルや指示ラベルを貼付しています。破損したりはがれたりした場合は新しいラベルを貼付してください。



136-1672

decal136-1672

1. 警告ここを踏まない乗らないこと。



136-1680

decal136-1680

1. 最大重量は 11 kg



取り付け

付属部品

すべての部品がそろっているか、下の表で確認してください。

内容	数量	用途
必要なパーツはありません。	–	マシンの準備を行う。
メインブラケット 上部ブラケット 底部ブラケットプレート 上部ブラケットプレート キャリッジボルト5/16 x 7/8 インチ ナット5/16" ノブ ヒンジブラケット ナット(1/4" ボルト, 1/4 x 4-1/4"	1 1 1 1 4 3 1 1 1 1	キットを組み立てます。
ボルト5/16 x 3" ナット5/16" キャリッジボルト1/4 x 1" ナット(1/4"	2 2 1 1	キットをマシンに取り付けます。
前ウェイトキット別売	1	前ウェイトキットを取り付ける必要な場合

マシンの準備を行う

1. 平らな場所に駐車する。
2. 走行コントロールレバーをニュートラル固定位置以外の位置に動かす。
3. 駐車ブレーキを掛ける。
4. エンジンを停止させ、キーを抜き取り、各部の動作が完全に停止したのを確認してから運転位置を離れる。
5. 調整、整備、洗浄、格納などは、機体が十分に冷えてから行ってください。

キットを組み立てる

図1のようにキットを組立る。ボルト1/4 x 4-1/4"とナット1/4"を締めすぎないことヒンジブラケットは自由に回転できることが必要。

重要ヒンジブラケットを取り付ける前に、底部ブラケットプレートを取り付けてください。

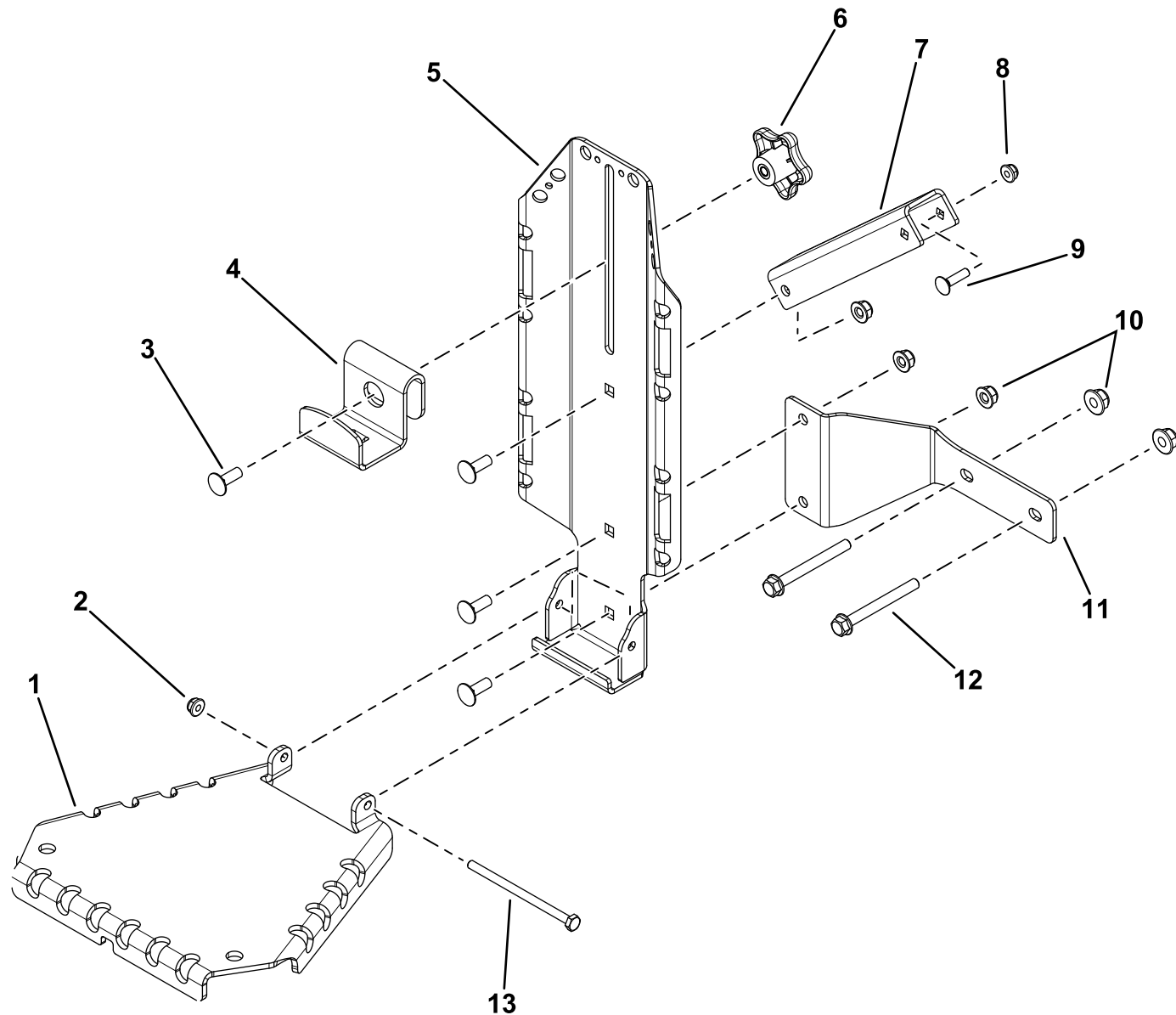


図1

g439098

- | | | | |
|------------------------|----------------|---------------------|---------------------|
| 1. ヒンジブラケット | 5. メインブラケット | 9. キャリッジボルト1/4 x 1" | 13. ボルト1/4 x 4-1/4" |
| 2. ナット1/4" | 6. ノブ | 10. ナット5/16" | |
| 3. キャリッジボルト5/16 x 7/8" | 7. 上部ブラケットプレート | 11. 底部ブラケットプレート | |
| 4. 上部ブラケット | 8. ナット1/4" | 12. ボルト5/16 x 3" | |

キットをマシンに取り付ける

取り付け位置

このキットはマシンの 2 ヶ所に取り付けることができます 図 2。取り付け位置を決めたら以下の手順で取り付けてください。

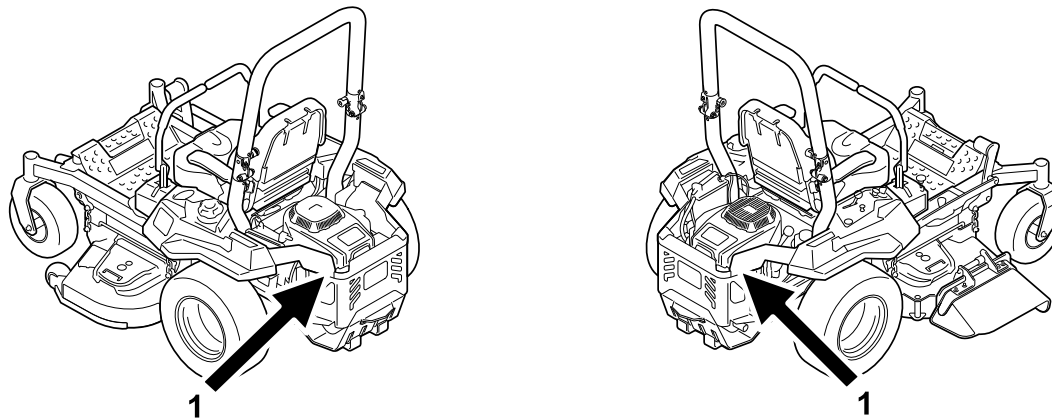


図 2

g437410

1. エンジンガードの側面

エンジンガードの側面にキットを取り付ける

▲ 警告

エンジンは高温になる。高温になっているエンジンに触れると大やけどを負う危険がある。

エンジンやその周辺に対する作業を行う場合は、エンジンが十分に冷えていることを確認すること。

1. マウントアセンブリを、後側面ガードに固定するキャリッジボルト1/4 x 1"とナット1/4"で図3または図4のように取り付ける。
2. メインブラケットの底部を、エンジンガードに固定するボルト5/16 x 3"2本とナット5/16"2個で図3または図4のように取り付ける。

注 エンジンガードを固定しているボルト2本を外して、取り付けブラケットのスペースを確保します。

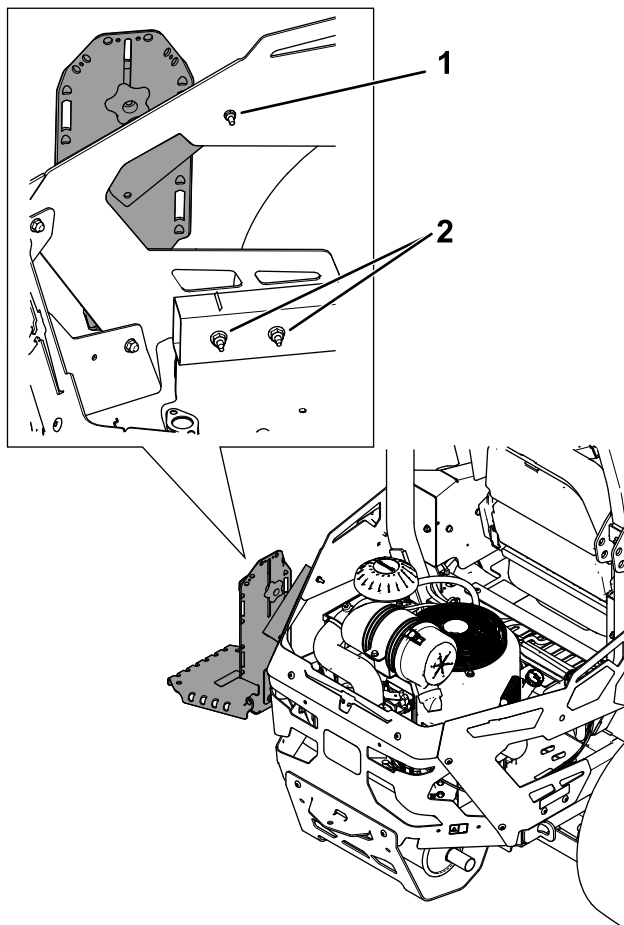


図3

エンジンガードの左側にキットを取り付ける

1. ボルト5/16 x 3"とナット5/16"

2. キャリッジボルト1/4 x 1"とナット1/8"

g437354

重要Z マスター 4000の右側に取り付ける場合は、補助タンクをフレームに固定している既存のボルトを取り外します。外したボルトは廃棄し、キットの金具を使ってブラケットをフレームに固定します。

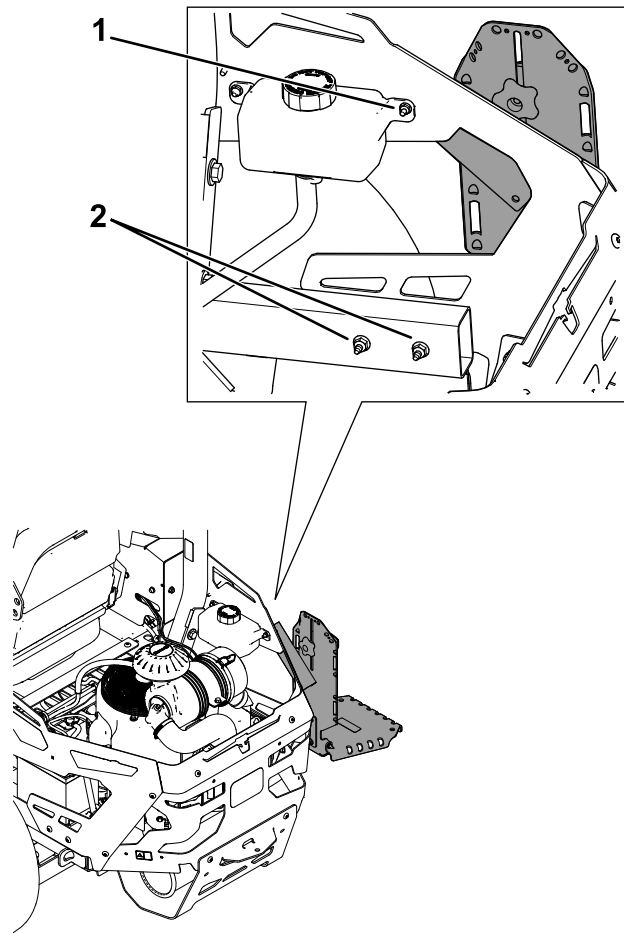


図 4

エンジンガードの右側にキットを取り付ける

g437355

1. ボルト5/16 x 3"とナット5/16"

2. キャリッジボルト1/4 x 1"とナット1/8"

前ウェイトキットを取り付ける

アクセサリ取り付けキット 2 個を装着しているマシンの場合

図 5 に示す位置の 2 か所にアクセサリ取り付けキットバケットキットやユニバーサルマウントキット用が取り付けられている場合には、前ウェイトキットの取り付けが必要になります。詳細については弊社代理店におたずねください。

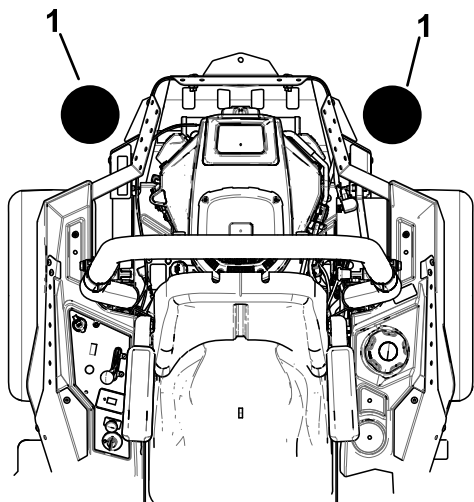


図 5

g437356

1. これらの位置に 2 つのアクセサリ取り付けキットがついている場合には前輪用ウェイトキットが必要。

運転操作

アタッチメントの取り付け

Toro が認めていないアタッチメントやアクセサリは使用しないでください。最大重量は 11.3 kg です。

上部ブラケットとヒンジブラケットで、アタッチメントやアクセサリを固定します。取り付けブラケットの穴を使って固定します

ヒンジブラケットは使用しない時には固定しておいてください [ヒンジブラケットの固定 \(ページ 8\)](#) を参照。

バケットの取り付け

注 お好みに、ヒンジブラケットを取り外して、サポートブラケットを使用してバケットを取り付けることもできます。

1. ノブをゆるめて上部ブラケットを上げる。ノブが落ちないように締めてその位置に固定する 図 6。
2. ヒンジブラケットを取り外した場合は、サポートブラケット底面の突起の上にバケット底面のリップ部分セットする 図 6。
3. ノブをゆるめて上部ブラケットをバケットの縁まで降ろす。ノブを締め付ける 図 6。

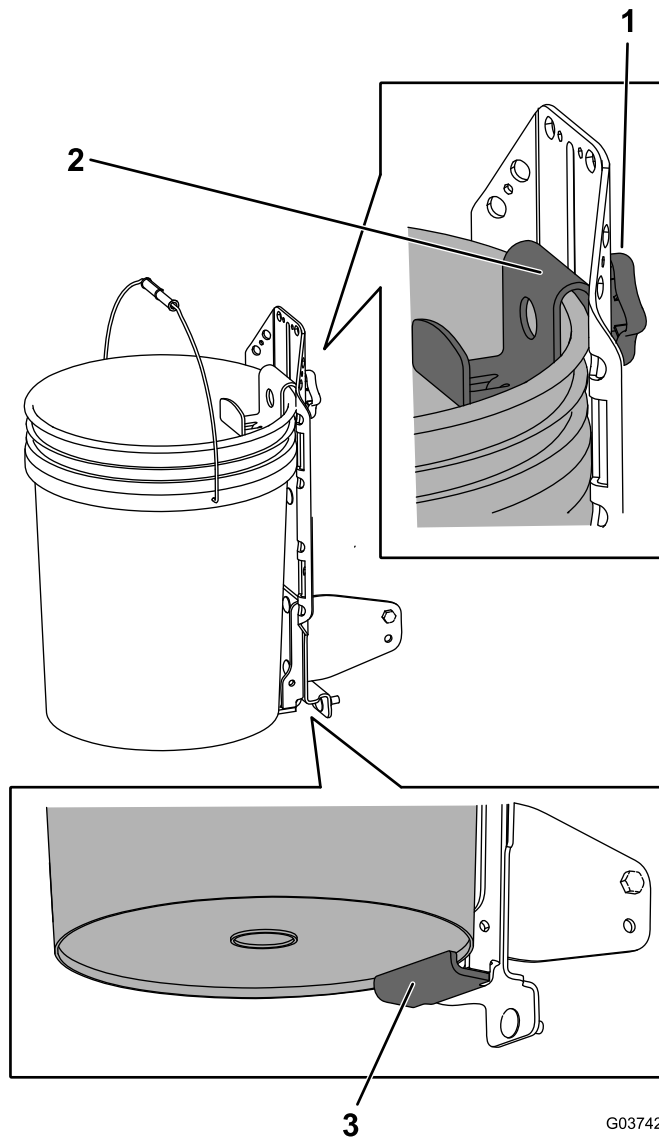


図 6

G037421

g037421

1. ノブ
2. 上部ブラケットはバケットのリムに
3. 底部の突起にバケットをセット

ヒンジブラケットの固定

1. ヒンジブラケットを上げる。
2. ノブをゆるめて上部ブラケットを下げ、ヒンジブラケットの切り欠きにタブを入れる [図 7](#)。
3. ノブを締め付ける。

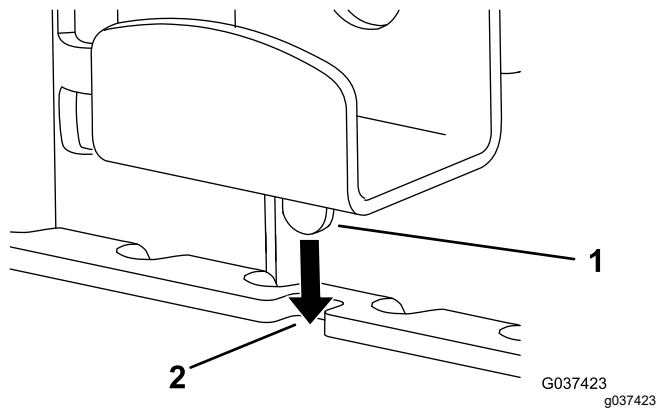


図 7

1. 上部ブラケットのタブ
 2. ヒンジブラケットの切欠き
-