



Ladeschaufelbefestigung

Aufsitzer der Serie Z Master® 2000 oder 4000

Modellnr. 147-6345

Installationsanweisungen

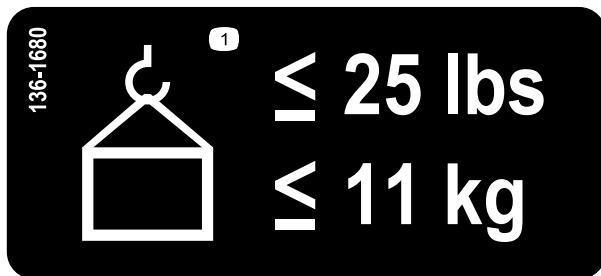
Wichtig: Wenn das Bagger-Kit an der Maschine montiert ist, kann die Ladeschaufelbefestigung nicht installiert werden.

Sicherheit

Sicherheits- und Bedienungsschilder



Die Sicherheits- und Bedienungsaufkleber sind für den Bediener gut sichtbar und befinden sich in der Nähe der möglichen Gefahrenbereiche. Tauschen Sie beschädigte oder verloren gegangene Aufkleber aus.



136-1680

decal136-1680

1. Höchstgewicht beträgt 11 kg



Installation

Einzelteile

Prüfen Sie anhand der nachstehenden Tabelle, dass Sie alle im Lieferumfang enthaltenen Teile erhalten haben.

Beschreibung	Menge	Verwendung
Keine Teile werden benötigt	–	Bereiten Sie die Maschine vor.
Haupthalterung Obere Halterung Untere Halteplatte Obere HalterungPlatte Schlossschraube (5/16" x 7/8") Mutter (5/16") Handrad	1 1 1 1 4 3 1	Montieren des Kits.
Schraube (5/16" x 3") Mutter (5/16") Schlossschraube (1/4" x 1") Mutter (1/4")	2 2 1 1	Montieren des Kits an der Maschine.
Frontballast (separat verkauft)	1	Befestigen von Frontballast (falls erforderlich).

Vorbereiten der Maschine

1. Stellen Sie die Maschine auf einer ebenen Fläche ab.
2. Schieben Sie die Fahrtriebshebel in die ARRETIERTE NEUTRAL-Stellung.
3. Aktivieren Sie die Feststellbremse.
4. Stellen Sie vor dem Verlassen des Fahrersitzes den Motor ab, ziehen Sie den Schlüssel ab und warten Sie, bis alle beweglichen Teile zum Stillstand gekommen sind.
5. Lassen die Maschine abkühlen, bevor Sie sie einstellen, warten, reinigen oder einlagern.

Montieren des Kits

Montieren Sie das Kit, wie in **Bild 1** abgebildet.

Hinweis: Befestigen Sie die untere Stützhalterung nur, wenn Sie das Kit vor den Hinterreifen montieren. Befestigen Sie die Halterung so, dass die große Fläche zum Heck der Maschine zeigt. In **Bild 1** ist die Ausrichtung der Halterung abgebildet, wenn das Kit an der linken Seite der Maschine montiert wird.

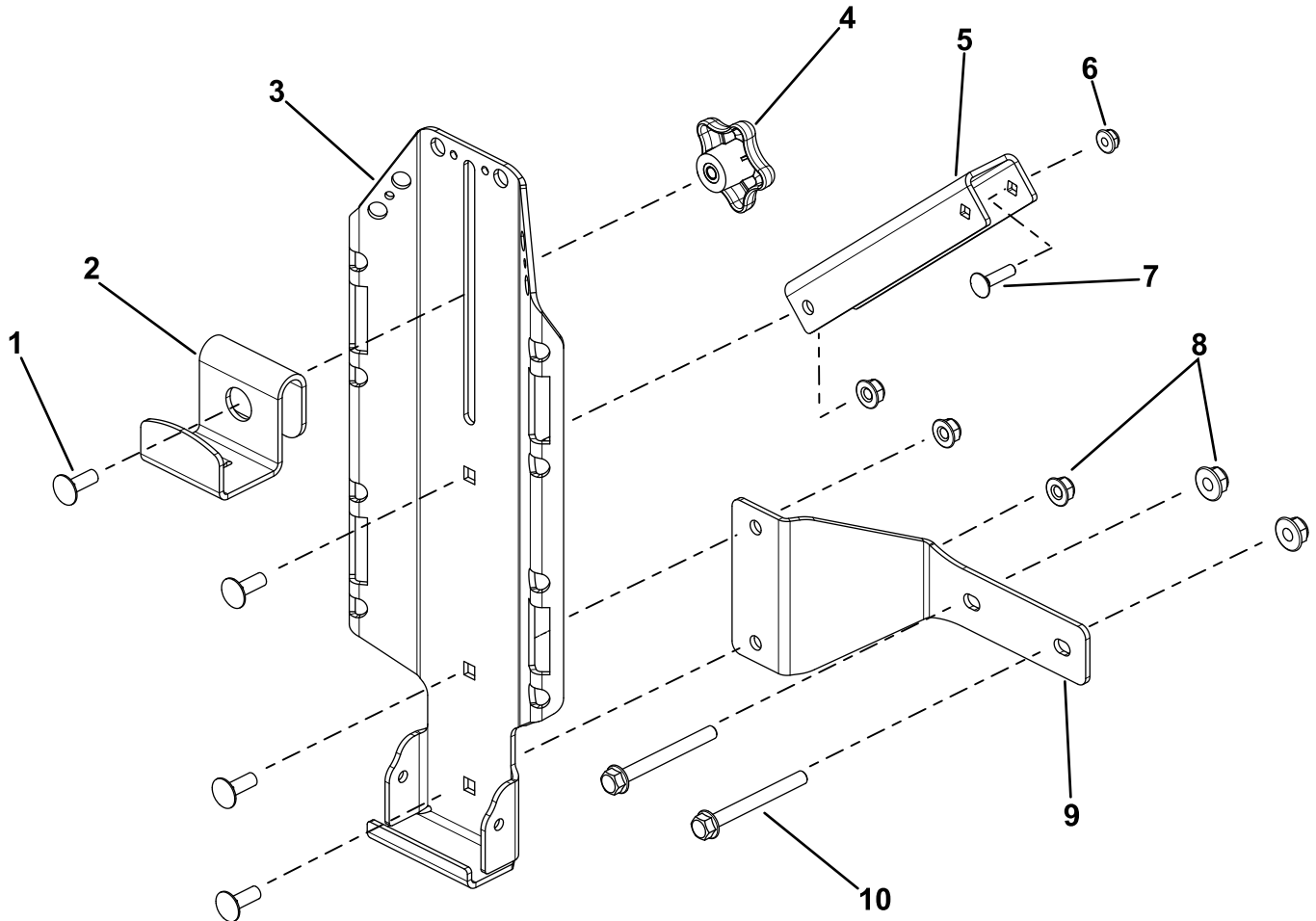


Bild 1

g439097

- | | | | |
|-----------------------------------|----------------------|--------------------------------|---------------------------|
| 1. Schlossschraube (5/16" x 7/8") | 4. Handrad | 7. Schlossschraube (1/4" x 1") | 10. Schraube (5/16" x 3") |
| 2. Obere Halterung | 5. Obere Halteplatte | 8. Mutter (5/16") | |
| 3. Haupthalterung | 6. Mutter (1/4") | 9. Untere Halteplatte | |

Montieren des Kits an der Maschine

Befestigungsstellen

Sie können dieses Kit an zwei Stellen an der Maschine befestigen (**Bild 2**). Befolgen Sie folgende Schritte, um das Kit an der gewünschten Stelle zu montieren.

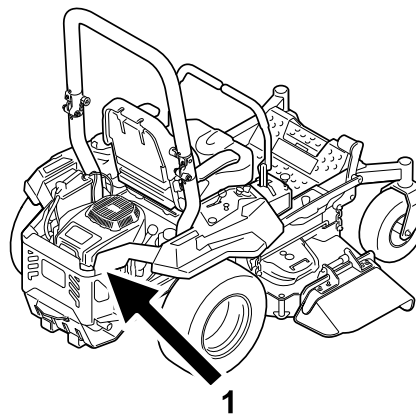
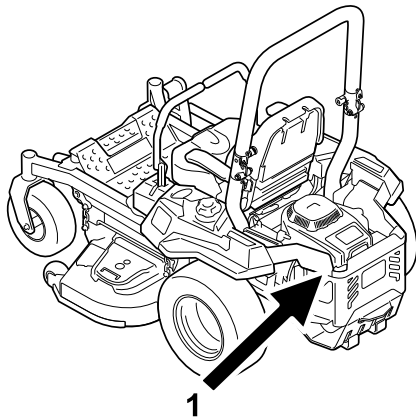


Bild 2

g437410

1. Seitlich von der Motorschutzvorrichtung
-

Montieren des Kits an der Seite der Motorschutzvorrichtung

⚠️ WARNUNG:

Der Motor kann sehr heiß werden. Berühren des heißen Motors kann zu schweren Verbrennungen führen.

Lassen Sie den Motor vollständig abkühlen, bevor Sie Wartungs- oder Reparaturarbeiten im Bereich des Motors durchführen.

1. Befestigen Sie die Befestigung mit einer Schlossschraube ($\frac{1}{4}$ " x 1") und einer Mutter ($\frac{1}{4}$ ") an der hinteren Seitenschutzvorrichtung, wie in [Bild 3](#) oder [Bild 4](#) dargestellt.
2. Befestigen Sie das untere Ende der Haupthalterung mit zwei Schrauben ($\frac{5}{16}$ " x 3") und zwei Muttern ($\frac{5}{16}$ ") an der unteren hinteren Seitenschutzvorrichtung, wie in [Bild 3](#) oder [Bild 4](#) dargestellt.

Hinweis: Entfernen Sie die zwei Schrauben, mit denen die Motorschutzvorrichtung befestigt ist, um Platz für die Befestigungshalterung zu schaffen.

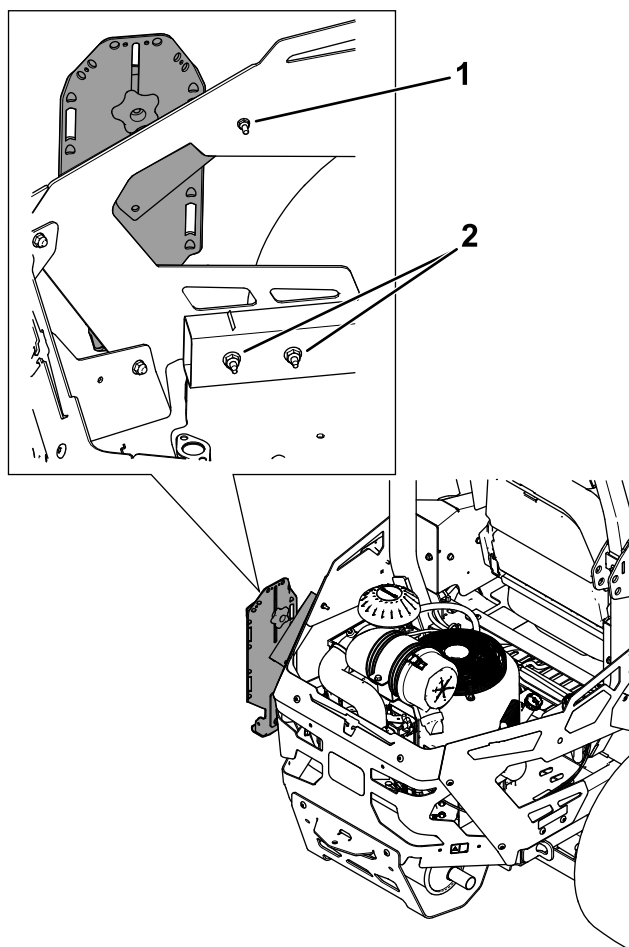


Bild 3

Befestigen des Kits an der linken Seite der Motorschutzvorrichtung

g437350

1. Schlossschraube ($\frac{1}{4}$ " x 1") und Mutter ($\frac{1}{4}$ ")

2. Schraube ($\frac{5}{16}$ " x 3") und Mutter ($\frac{5}{16}$ ")

Wichtig: Wenn die Montage an der rechten Seite des Z Master 4000 erfolgt, entfernen Sie die vorhandene Schraube, die das Ausdehnungsgefäß am Rahmen befestigt. Entsorgen Sie die Schraube und verwenden Sie die Hardware aus dem Kit, um die Halterung am Rahmen zu befestigen.

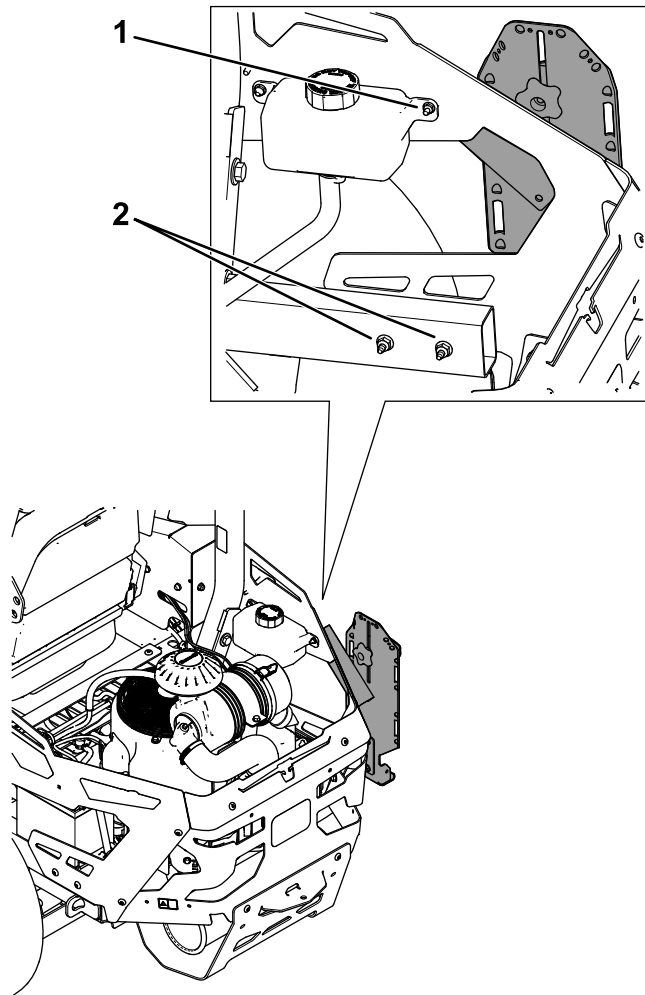


Bild 4

Befestigen des Kits an der rechten Seite der Motorschutzvorrichtung

g437351

1. Schlossschraube ($\frac{1}{4}$ " x 1") und Mutter ($\frac{1}{4}$ ")

2. Schraube ($\frac{5}{16}$ " x 3") und Mutter ($\frac{5}{16}$ ")

Befestigen von Frontballast

Für Maschinen mit zwei Zubehörfestigungen

Befestigen Sie einen Frontballast, wenn Sie zwei Zubehörfestigungen (z. B. Ladeschaufel- oder Universalbefestigung) an beiden Befestigungsstellen montieren, die in **Bild 5** abgebildet sind. Wenden Sie sich für den Frontballast an den Toro-Vertragshändler.

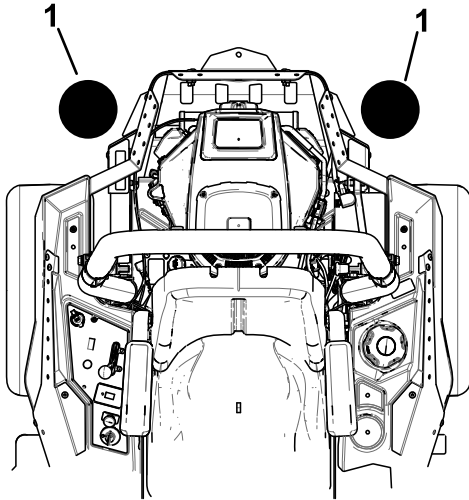


Bild 5

g437356

1. Befestigen Sie einen Frontballast, wenn zwei Zubehörfestigungen an diesen Stellen montiert sind.

Betrieb

Befestigen von Anbaugeräten

Verwenden Sie nur Toro Originalanbaugeräte und -zubehör. Die maximale Kapazität ist 11,3 kg.

Befestigen Sie Anbaugeräte oder Zubehör in den Löchern in der Befestigungshalterung.

Befestigen einer Ladeschaufel

1. Lösen Sie das Handrad und heben Sie die obere Halterung an. Ziehen Sie das Handrad fest, um die Halterung zu arretieren (**Bild 6**).
2. Setzen Sie die untere Lippe der Ladeschaufel über die untere Kante der geschweißten Stützhalterung (**Bild 6**).
3. Lösen Sie das Handrad und senken die obere Halterung so weit wie möglich über die Kante der Ladeschaufel ab. Ziehen Sie das Handrad fest (**Bild 6**).

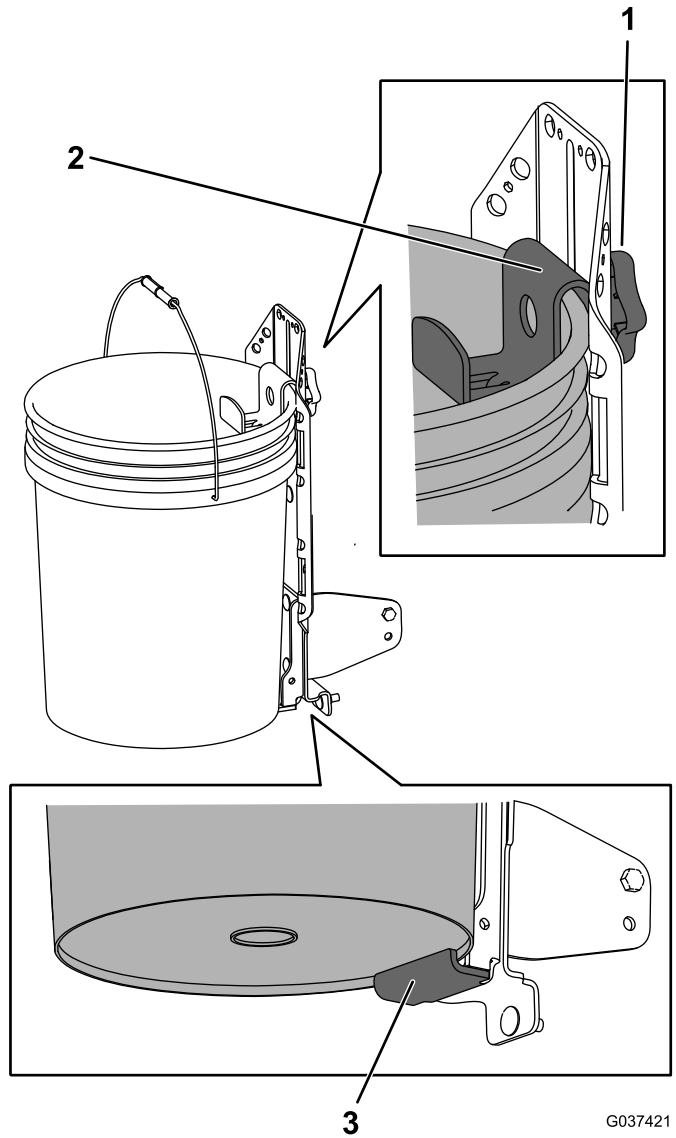


Bild 6

G037421
g037421

Faustklemme ist nicht abgebildet

1. Handrad
2. Obere Halterung über der Kante der Ladeschaufel
3. Untere Kante der Stützhalterung



Count on it.