



# 53 cm-es Super Recycler® fűnyíró

Modellsz. 21690—Sorszám 405400000 és ettől felfelé

Modellsz. 21691—Sorszám 405600000 és ettől felfelé

## Kezelői kézikönyv

## Bevezetés

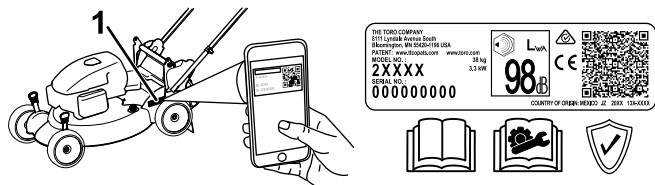
Ez a forgóképes, tolókaros fűnyíró lakóingatlanok tulajdonosai számára készült. Elsősorban házikerti füves területek jól karbantartott gyepén végzett fűnyírásra tervezték. A termék nem rendeltetésszerű használata veszélyezteti az Ön és a közelben állók biztonságát.

Gondosan olvassa el ezt a tájékoztatót, hogy a termék megfelelő üzemeltetését és karbantartását elsajátítva elkerülje a sérüléseket, valamint a termék károsodását. Ön felelős a termék megfelelő és biztonságos üzemeltetéséért.

A [www.Toro.com](http://www.Toro.com) weboldalon további információk is találhatóak, például munkavédelmi tippek, oktatóanyagok, tartozékokról szóló információk, segítség márkakereskedés kereséséhez, valamint termékregisztráció is végezhető itt.

Ha szervizre, eredeti Toro-alkatrészekre vagy további információkra van szüksége, forduljon hivatalos márkaszervizhez vagy a Toro ügyfélszolgálatához, és tartsa kéznél terméke típus- és sorozatszámát. A(z) **Ábra 1** jelzi a típus- és sorozatszám helyét a terméken. Írja a számokat a megfelelő helyre.

**Fontos:** Mobileszköze segítségével a sorozatszámot tartalmazó címkén található QR-kódot (ha van) beolvasva elérheti a garanciális, az alkatrészekre vonatkozó és más termékinformációkat



Ábra 1

g282693

1. Típus- és sorozatszámcímké helye

Modellsz. _____
Sorszám _____

A kézikönyv feltünteti a lehetséges veszélyeket, és a (**Ábra 2**) biztonsági figyelmeztető jelzéssel azonosított biztonsági üzeneteket tartalmaz. Ez a jelzés olyan veszélyre hívja fel a figyelmet, amely súlyos sérülést vagy halált okozhat, amennyiben Ön nem követi az ajánlott óvintézkedéseket.



Ábra 2

g000502

Biztonsági figyelmeztető jelzések

Ez a kézikönyv 2 szót használ az információ kiemelésére. A **Fontos** speciális műszaki információra hívja fel a figyelmet, a **Megjegyzés** külön figyelemre érdemes általános információt hangsúlyoz.

A termék megfelel minden vonatkozó európai irányelvnek; a részletekért kérjük, olvassa el a különálló termékspecifikus megfelelőségi nyilatkozatot (DOC).

**Bruttó vagy nettó nyomaték:** A motor bruttó vagy nettó forgatónyomatékát laboratóriumban állapította meg a gyártó az SAE J1940 vagy J2723 szabvány szerint. A biztonsági, károsanyag-kibocsátási és üzemeltetési követelmények teljesítése érdekében a motor tényleges nyomatéka ebben a fűnyíróosztályban jelentősen kisebb. Olvassa el a motorgyártó által a géphez mellékelt információkat.

Ne módosítsa illetéktelenül és ne hatástalanítsa a gép biztonsági berendezéseit, és rendszeresen ellenőrizze a megfelelő működésüket. Ne kísérelje meg beállítani vagy módosítani a motorfordulatszám-vezérlő rendszert; ezzel nem biztonságos üzemállapotot idézhet elő, amely személyi sérülést is okozhat.



# Tartalom

Bevezetés .....	1
Biztonság .....	2
Általános óvintézkedések .....	2
Biztonsági és tájékoztató címkék .....	3
Felszerelés .....	5
1 A fogantyú összeszerelése és kihajtása .....	5
2 A berántózsínör befűzése a zsínörvezetőbe.....	7
3 Olaj betöltése a motorba .....	8
4 A gyújtótartály összeszerelése.....	8
5 Az akkumulátor töltése.....	9
Termékáttekintés .....	9
Műszaki adatok .....	9
Tartozékok/adapterek.....	9
Üzemeltetés .....	10
Működtetés előtt .....	10
Biztonsági tudnivalók a működtetés előtt.....	10
Üzemanyag-utántöltés .....	10
A motor olajsintjének ellenőrzése.....	11
A fogantyú magasságának beállítása .....	12
A vágási magasság állítása .....	12
Működtetés közben .....	13
Üzem közben betartandó óvintézkedé- sek .....	13
A motor beindítása .....	14
Az önjáró meghajtás használata .....	15
A motor leállítása .....	15
A kaszálék mulcsozása .....	15
A kaszálék összegyűjtése.....	16
A kaszálék kidobása .....	17
Üzemeltetési tanácsok .....	19
Működtetés után .....	20
A használatot követően betartandó óvintézkedések .....	20
A gép aljának tisztítása .....	20
A fogantyú behajtása .....	21
Karbantartás .....	22
Ajánlott karbantartási ütemterv(ek) .....	22
Biztonsági tudnivalók karbantartáskor .....	22
Felkészülés karbantartásra .....	22
A légszűrő karbantartása.....	23
A motorolaj cseréje .....	23
Az akkumulátor töltése .....	24
A biztosíték cseréje .....	25
A fogaskerekek kenése .....	25
A kés cseréje .....	25
Az önjáró meghajtás beállítása .....	26
Tárolás .....	27
Biztonságos tárolás .....	27
A gép felkészítése tárolásra.....	27
A gép kivétele tárolásból.....	27

# Biztonság

A gép tervezése az EN ISO 5395 szabvány alapján történt.

## Általános óvintézkedések

A termék végtagvesztést okozhat, továbbá tárgyakat dobhat ki. A súlyos sérülések elkerülése érdekében mindig kövesse a biztonsági utasításokat.

- A motor beindítása előtt olvassa el, értelmezze és kövesse a *Kezelői kézikönyvben* és a gépen látható összes utasítást és figyelmeztetést.
- Ne tegye kezét vagy lábát a gép mozgó részeinek közelébe vagy a gép alá. Maradjon távol a kidobónyílásoktól.
- Ne használja a gépet, ha a védőburkolatok és egyéb védőelemek nincsenek a helyükön, és nem működnek.
- Tartsa távol a bábéskodókat és a gyerekeket a működtetési területtől. Ne engedje, hogy a gépet gyerekek üzemeltessék. Csak olyan személyek dolgozhatnak vele, akik felelősek, képzettek, ismerik az utasításokat, és fizikailag is képesek működtetni a gépet.
- Álljon meg a géppel, állítsa le a motort, vegye ki az elektromos indítógombot (ha van) és várja meg, amíg minden mozgó alkatrész leáll, mielőtt megkezdene a gép karbantartását, tankolását, vagy elhárítaná annak eltömődését.

A gép nem megfelelő használata vagy karbantartása személyi sérüléshez vezethet. A lehetséges sérülések elkerülése érdekében kövesse a biztonsági útmutatóban leírtakat, és mindig ügyeljen a biztonsági figyelmeztető szimbólumra (▲), amelynek jelentése lehet Figyelem, Vigyázat vagy Veszély – személyes biztonsági utasítások. Az utasítások be nem tartása súlyos személyi sérüléshez vagy halálhoz vezethet.

# Biztonsági és tájékoztató címkék



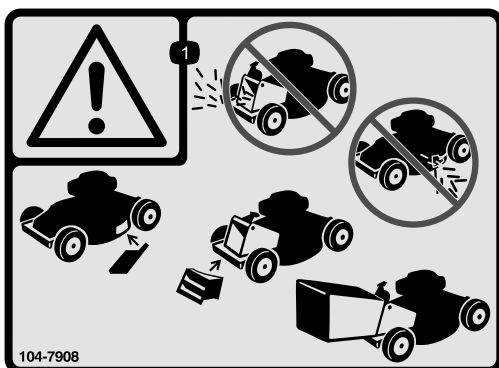
A biztonsági címkék és utasítások a gépkezelő számára jól látható helyen, a potenciális veszélyforrás közelében található. Cserélje ki vagy pótolja a megrongálódott vagy hiányzó címkét.



**Gyártói jelzés**

decaloemmark

1. Ez a jelzés azt mutatja, hogy a kés a gép eredeti gyártójától származó alkatrész.

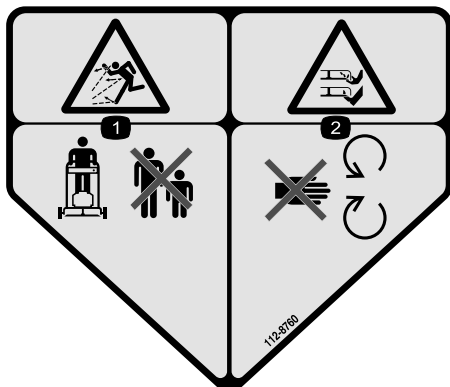


104-7908

**104-7908**

decal104-7908

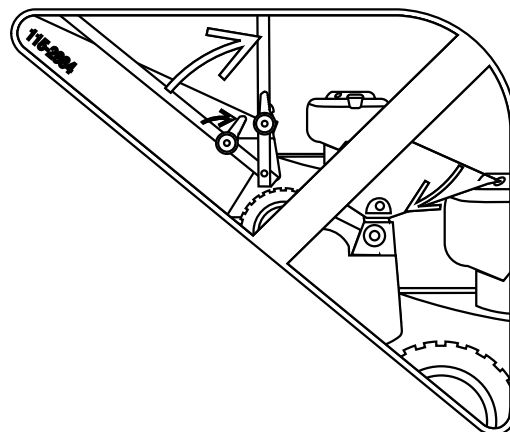
1. Figyelmeztetés – ne működtesse a gépet, ha a hátsó kidobónyílás dugója vagy a gyűjtőtartály nincs a helyén; ne működtesse a gépet, ha az oldalsó kidobónyílás fedele vagy a fűterelő lemez nincs a helyén.



**112-8760**

decal112-8760

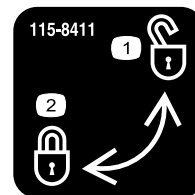
1. Repülő tárgyak okozta veszély – tartsa távol a közelben tartózkodó embereket.
2. Kéz vagy láb el- és levágásának veszélye, fűnyírókés – maradjon távol a mozgó alkatrészekről.



decal115-2884

**115-2884**

A fogantyú helyzetének beállítása

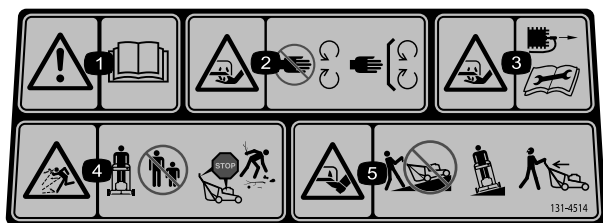


115-8411

**115-8411**

decal115-8411

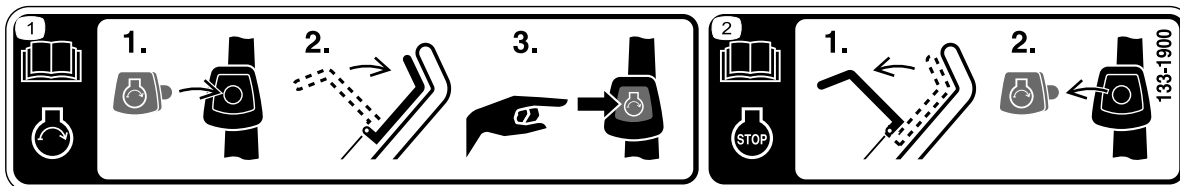
1. Kioldva
2. Behúzva



decal131-4514

### 131-4514

1. Figyelmeztetés – olvassa el a *Kezelői kézikönyvet*.
2. Kéz el- és levágásának a veszélye, fűnyírókés – ne érjen a mozgó alkatrészekhez, mindig legyen a helyén minden védőburkolat és egyéb védőelem.
3. Kéz el- és levágásának a veszélye, fűnyírókés – a karbantartás megkezdése előtt vegye le a gyertyapipát.
4. Repülő tárgyak okozta veszély – tartsa távol a közelben tartózkodó embereket; állítsa le a motort, mielőtt elhagyja a kezelőállást; a fűnyírás megkezdése előtt szedjen fel minden hulladékot.
5. Kéz vagy láb el- és levágásának veszélye, fűnyírókés – ne végezzen munkát lejtőnek és emelkedőnek haladva; lejtős területen dolgozzon oldalra haladva; amikor hátrafelé halad, nézzon hátra.

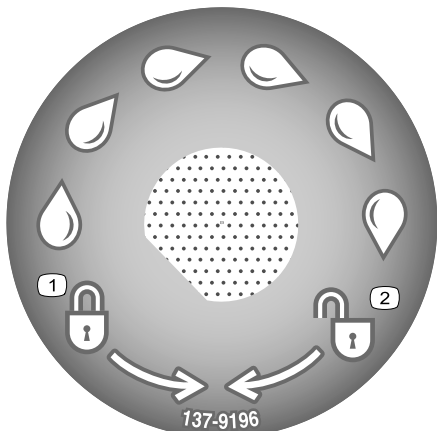


decal133-1900

### 133-1900

Csak elektromos indítású változatnál

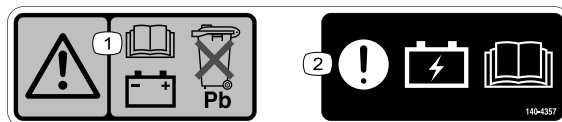
1. A motor beindítására vonatkozó további tájékoztatásért olvassa el a *Kezelői kézikönyvet* – 1) Helyezze be az elektromos indítógombot a gyújtáskapcsolóba; 2) Húzza be a késvezérlő rudat; 3) A motor beindításához nyomja be az elektromos indítógombot.
2. A motor leállítására vonatkozó további tájékoztatásért olvassa el a *Kezelői kézikönyvet* – 1) Engedje el a késvezérlő rudat; 2) Vegye ki az elektromos indítógombot a gyújtáskapcsolóból.



decal137-9196

### 137-9196

1. Lezárás
2. Kioldás



decal140-4357

### 140-4357

1. Figyelmeztetés – olvassa el a *Kezelői kézikönyvet* az akkumulátorral kapcsolatos tudnivalóért; ne dobja ki az ólomakkumulátort.
2. Óvatosan! – olvassa el a *Kezelői kézikönyv* akkumulátortöltéssel kapcsolatos utasításait.

Csak elektromos indítású változatnál

# Felszerelés

**Fontos:** Távolítsa el és dobja ki a motort burkoló műanyag védőlemezt, valamint minden egyéb műanyag elemet és csomagolást a gépről.

**Fontos:** A véletlen beindítás megelőzése érdekében mindaddig ne helyezze be az elektromos indítógombot a gyújtáskapcsolóba (ha van), amíg nem áll készen a motor beindítására.



## A fogantyú összeszerelése és kihajtása

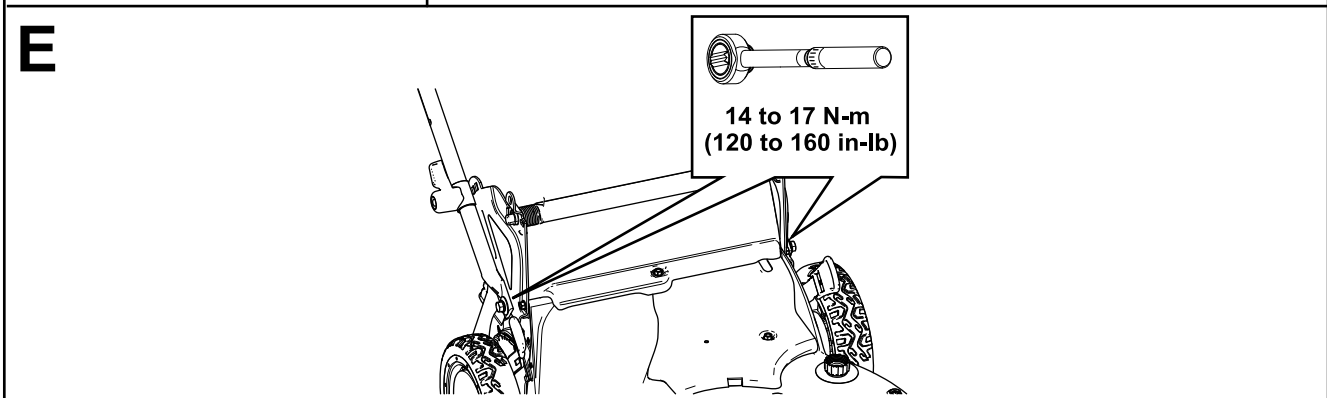
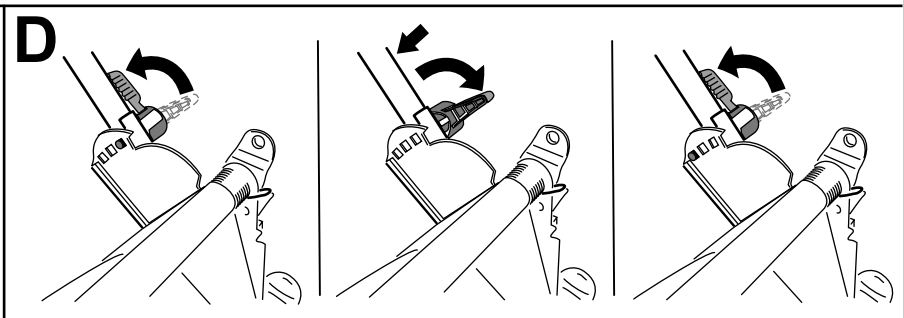
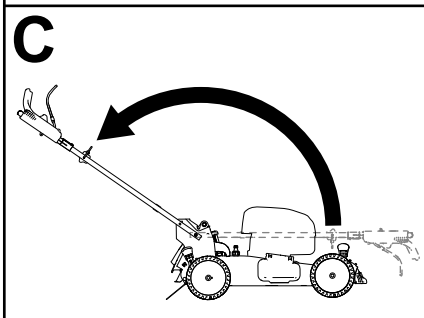
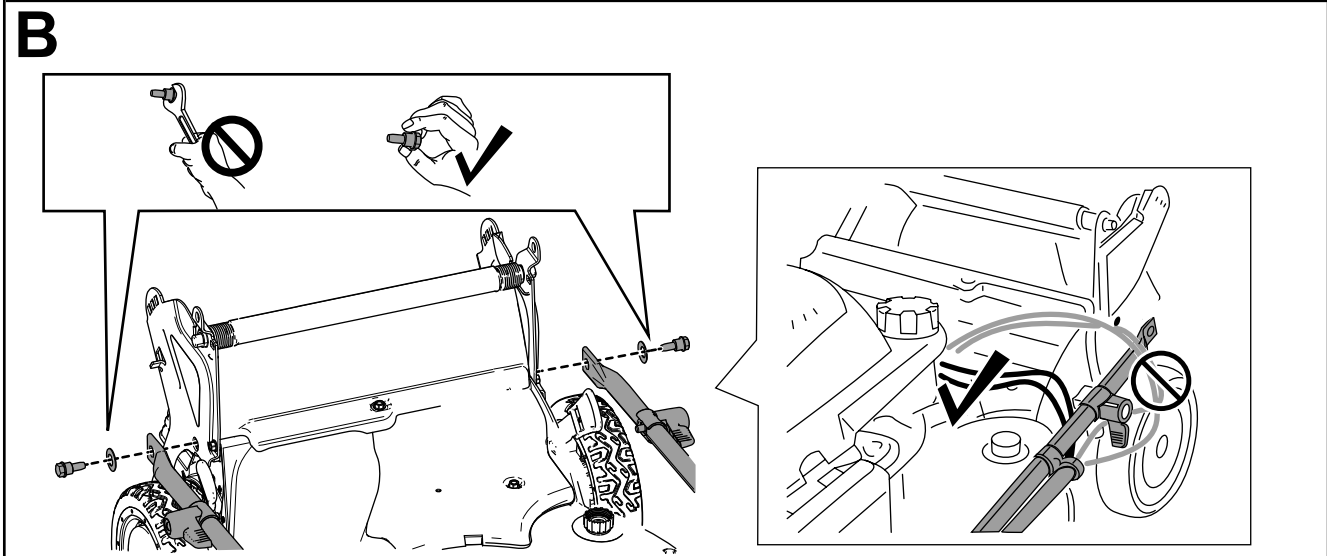
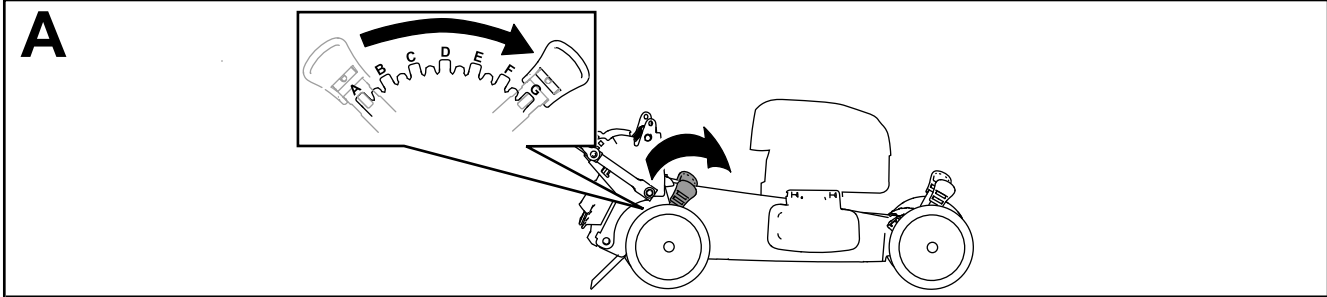
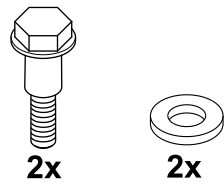
Nincs szükség alkatrészre

### Eljárás

#### **▲ FIGYELMEZTETÉS**

A fogantyú nem megfelelő összeszerelése és kihajtása károsíthatja a kábeleket, ami nem biztonságos üzemeltetési körülményeket eredményezhet.

- Ügyeljen a kábelek épségére a fogantyú be- és kihajtása során.
- A kábelek, bovdenek a fogantyú külső oldalán fussanak.
- Ha egy kábel károsodott, lépjen kapcsolatba hivatalos márkaszervizzel.



Ábra 3

g225815

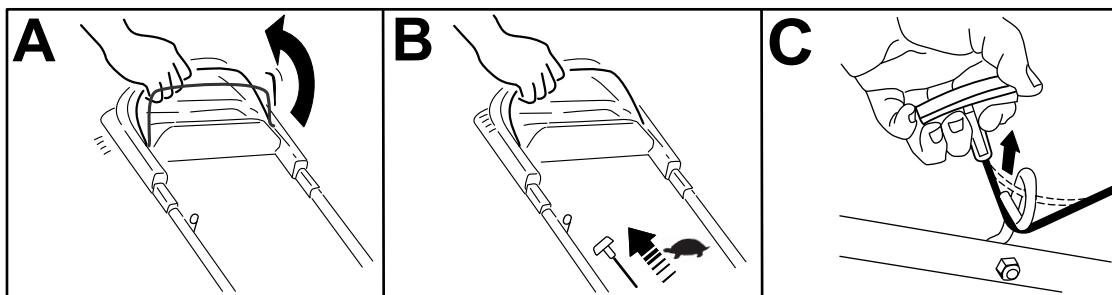
# 2

## A berántózsínór befűzése a zsinórvezetőbe

Nincs szükség alkatrészre

### Eljárás

**Fontos:** A gép használatakor a motor biztonságos és könnyű beindítása érdekében fűzze be a berántózsínórt a zsinórvezetőbe.



Ábra 4

g230719

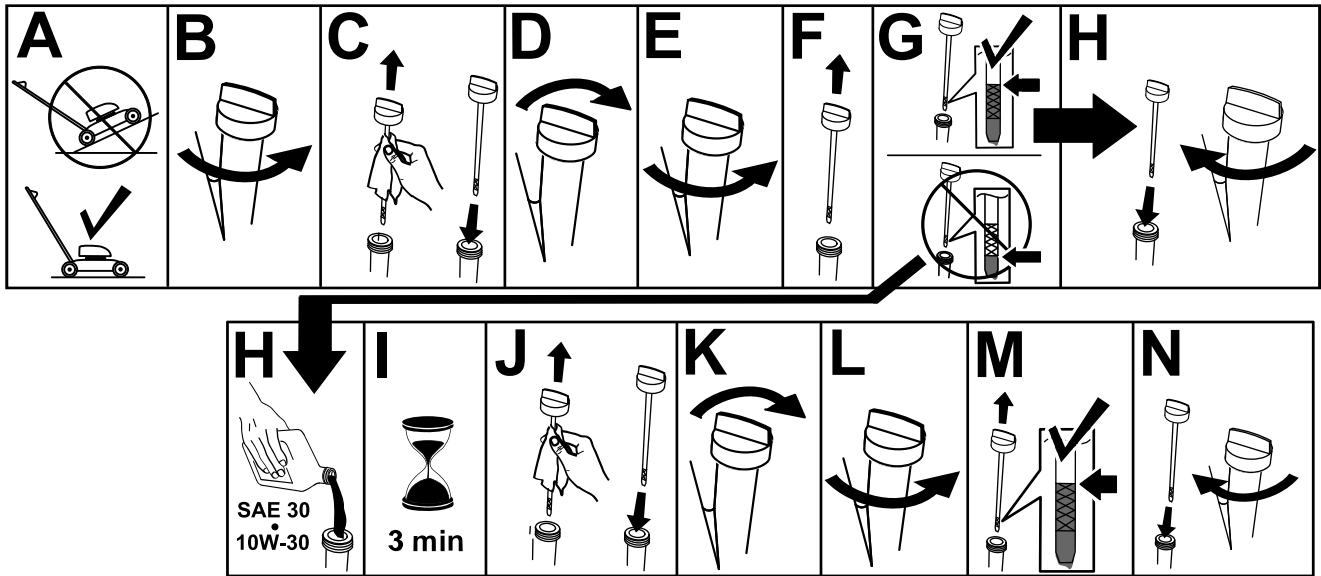
# 3

## Olaj betöltése a motorba

Nincs szükség alkatrészre

### Eljárás

**Fontos:** Ha túl alacsony vagy túl magas olajsinttel járhatja, a motor károsodhat.



Ábra 5

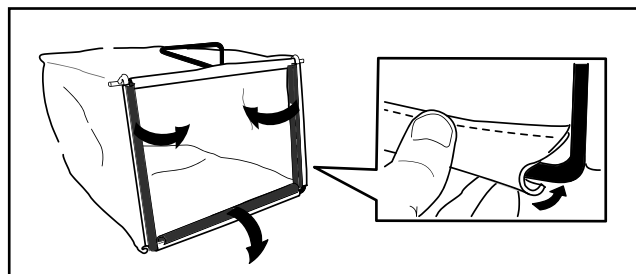
g222533

# 4

## A gyűjtőtartály összeszerelése

Nincs szükség alkatrészre

### Eljárás



Ábra 6

g241560



# 5

## Az akkumulátor töltése

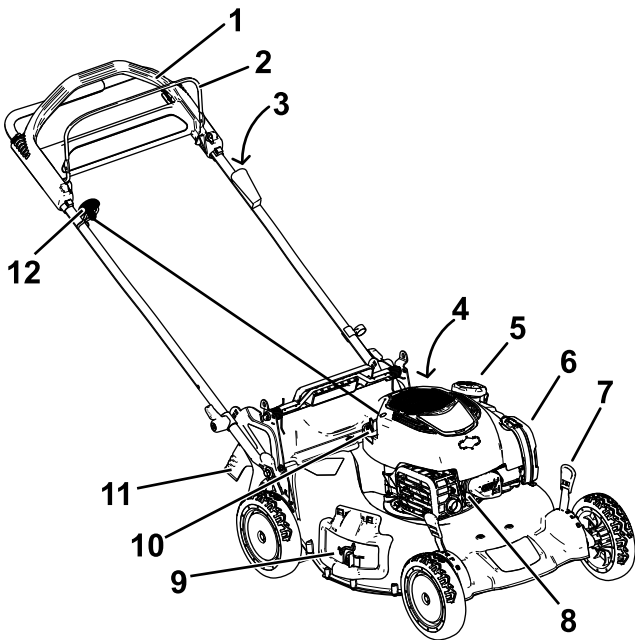
Nincs szükség alkatrészre

### Eljárás

Csak elektromos indítású változatnál

Lásd: [Az akkumulátor töltése \(oldal 24\)](#).

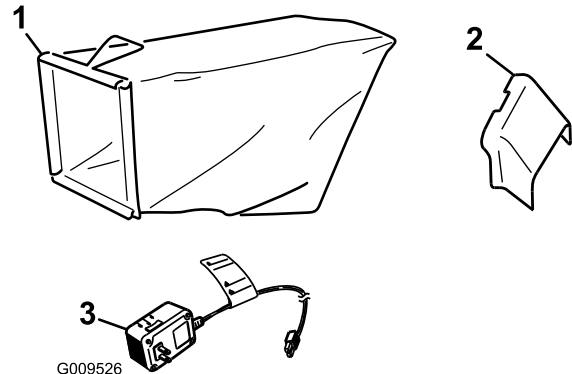
## Termékáttekintés



Ábra 7

g189753

- |  |   |
|--|---|
| 1. Fogantyú  | 7. Vágásmagasság-állító kar (4)         |
| 2. Késvezérlő rúd  | 8. Gyújtógyertya                        |
| 3. Elektromos indítógomb (csak az elektromos indítású változatnál) | 9. Oldalsó kidobás terelőlemeze         |
| 4. Kimosócsatlakozó (a képen nem látható)                          | 10. Olajbetöltő nyílás fedele/nívópálca |
| 5. Tanksapka   | 11. Hátsó terelőlemez                   |
| 6. Légszűrőbetét   | 12. A berántózsín fogantyúja            |



Ábra 8

g009526

- |                              |  |
|------------------------------|--|
| 1. Gyűjtőtartály             | 3. Akkumulátortöltő (csak elektromos indítású változatnál) |
| 2. Oldalsó kidobás csúszdája |  |

## Műszaki adatok

Modell	Tömeg	Hosszúság	Szélesség	Magasság
21690	38 kg	173 cm	58 cm	97 cm
21691	42 kg			

## Tartozékok/adapterek

A Toro által jóváhagyott tartozékok és adapterek széles választéka kapható a géphez, amelyek javítják és bővítik annak képességeit. A jóváhagyott tartozékok és adapterek listájáért forduljon hivatalos márkaszervizhez, hivatalos Toro-forgalmazóhoz, vagy látogasson el a [www.Toro.com](http://www.Toro.com) webhelyre.

Az optimális teljesítmény és a gép folyamatos tanúsított biztonsága érdekében csak eredeti Toro-pótalkatrészeket és -tartozékokat használjon. A más által gyártott pótalkatrészek és tartozékok

használata veszélyes lehet, emellett ez a garanciát is érvényteleníti.

# Üzemeltetés

**Megjegyzés:** A gép jobb és bal oldalát a normál üzemeltetési helyzet alapján határozza meg.

## Működtetés előtt

## Biztonsági tudnivalók a működtetés előtt

### Általános óvintézkedések

- Mielőtt beállításba, javításba vagy tisztításba kezd, illetve mielőtt eltávolítja a gépet, mindig állítsa azt le, vegye ki az elektromos indítógombot (ha van) és várja meg, amíg minden mozgó alkatrész megáll, majd hagyja lehűlni.
- Ismerkedjen meg a berendezés biztonságos üzemeltetésével, a kezelőszervekkel és a biztonsági jelzésekkel.
- Győződjön meg arról, hogy a védőburkolatok és az egyéb védőelemek, például a terelőlemezek és/vagy a fűgyújtó a helyükön vannak és működőképesek.
- Mindig ellenőrizze a gépet, hogy a kések és a késcsavarok nem kopottak vagy nem sérültek-e.
- Vizsgálja át a területet, ahol a gépet használni fogja, és távolítsa el onnan minden olyan tárgyat, amely zavarhatja a munkát vagy amelyet a gép eldobhat.
- A mozgó kés érintése súlyos sérülést okozhat. A vágásmagasság állítása közben ne nyúljon a nyíróasztal alá.

### Üzemanyaggal kapcsolatos óvintézkedések

- Az üzemanyag rendkívül gyúlékony és robbanásveszélyes. Az üzemanyag okozta tűz vagy robbanás megégetheti Önt vagy másokat, és anyagi károkat okozhat.
  - Annak megakadályozása érdekében, hogy a statikus feltöltődés begyűjtsa az üzemanyagot, tankolás előtt a tartályt és/vagy a gépet közvetlenül a földre helyezze, ne járműre vagy tárgyra.
  - A tankolást kültéren, nyílt területen végezze, amikor a motor hideg. Törölje fel a kiömlött üzemanyagot.

- Ne kezeljen üzemanyagot dohányzás közben vagy nyílt láng és szikrák közelében.
- Járó vagy meleg motornál ne vegye le a tanksapkát, és ne tankoljon.
- Ha az üzemanyag kiömlött, ne kísérelje meg beindítani a motort. Kerülje gyújtóforrás létrehozását, amíg az üzemanyag teljesen el nem párologott.
- Üzemanyagot csak jóváhagyott üzemanyagtartályban tároljon, gyerekek számára nem hozzáférhető helyen.
- Az üzemanyag lenyelése sérülést vagy halált okozhat. A gőzök belégzése hosszabb távon súlyos sérülést és megbetegedést okozhat.
  - Kerülje a gőzök hosszabb távú belégzését.
  - Tartsa távol arcát és kezeit a fűvókától és az üzemanyag-betöltő nyílástól.
  - Az üzemanyag szemtől és bőrtől távol tartandó.

## Üzemanyag-utántöltés

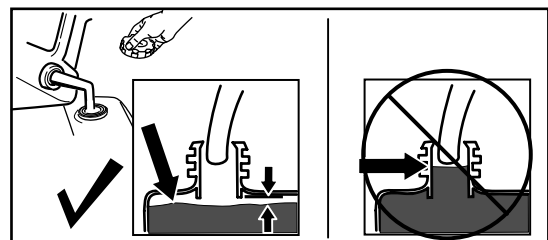
Típus	Ólommentes benzin
Minimális oktánszám	87 (US) vagy 91 (kísérleti oktánszám; nem US)
Etanol	Legfeljebb 10 térfogatszázalék
Metanol	Nincs
MTBE (metil-tercier-butil-éter)	Kevesebb mint 15 térfogatszázalék
Olaj	Ne keverjen olajat az üzemanyaghoz.

Csak tiszta, friss (30 napnál nem régebbi), megbízható forrásból származó üzemanyagot használjon.

**Fontos:** Az indítási problémák csökkentése érdekében töltsön a friss üzemanyaghoz stabilizátort/kondicionálót az üzemanyag-stabilizátor/-kondicionáló gyártójának utasításai szerint.

További tudnivalókért lásd a motor kezelői kézikönyvét.

Az üzemanyag-utántöltést a **Ábra 9** szerint végezze.



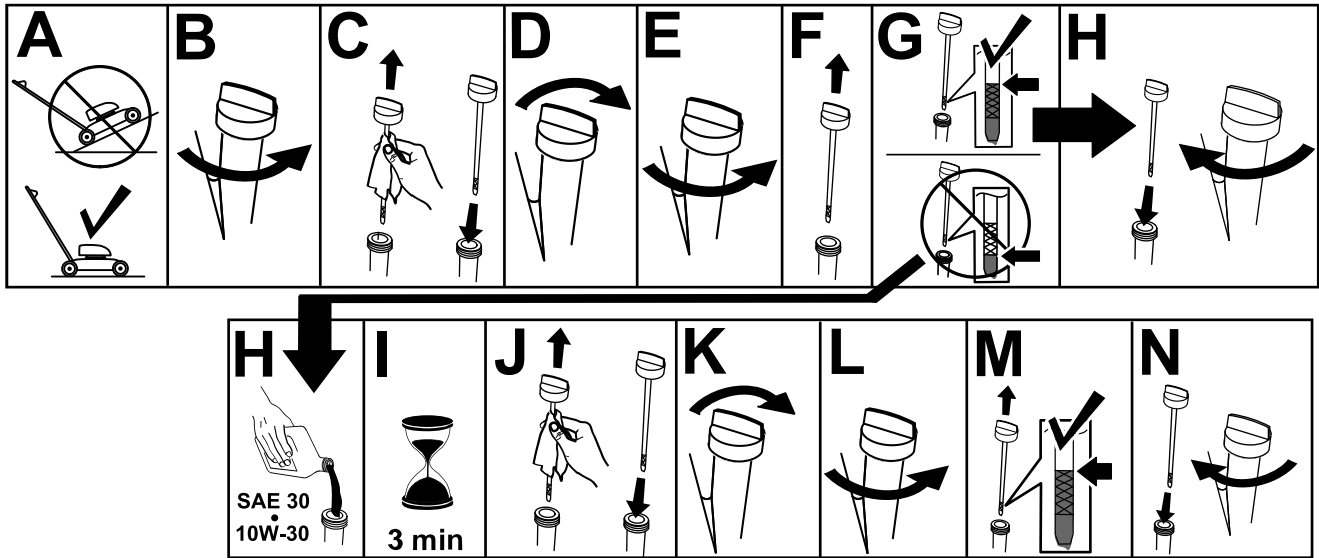
Ábra 9

g230458

# A motor olajszintjének ellenőrzése

**Szolgáltatásszünet:** Minden egyes használat előtt, vagy naponta

**Fontos:** Ha túl alacsony vagy túl magas olajszinttel járhatja, a motor károsodhat.



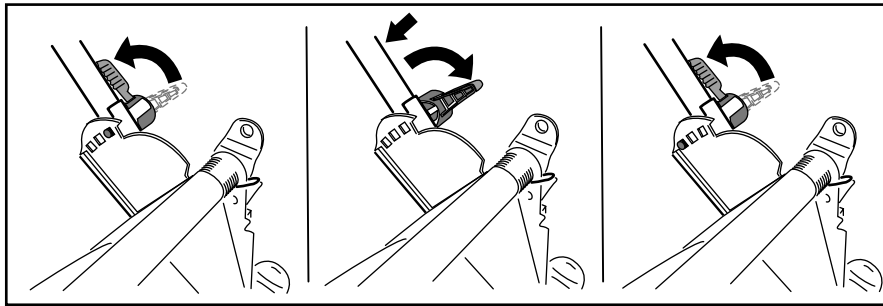
Ábra 10

g231765

# A fogantyú magasságának beállítása

A fogantyú kényelmes magasságba emelhető vagy süllyeszthető.

Fordítsa el a fogantyút rögzítő kart, állítsa be a fogantyút a három lehetséges helyzet egyikébe, majd rögzítse a fogantyút ebben a helyzetben (Ábra 11).



Ábra 11

g269975

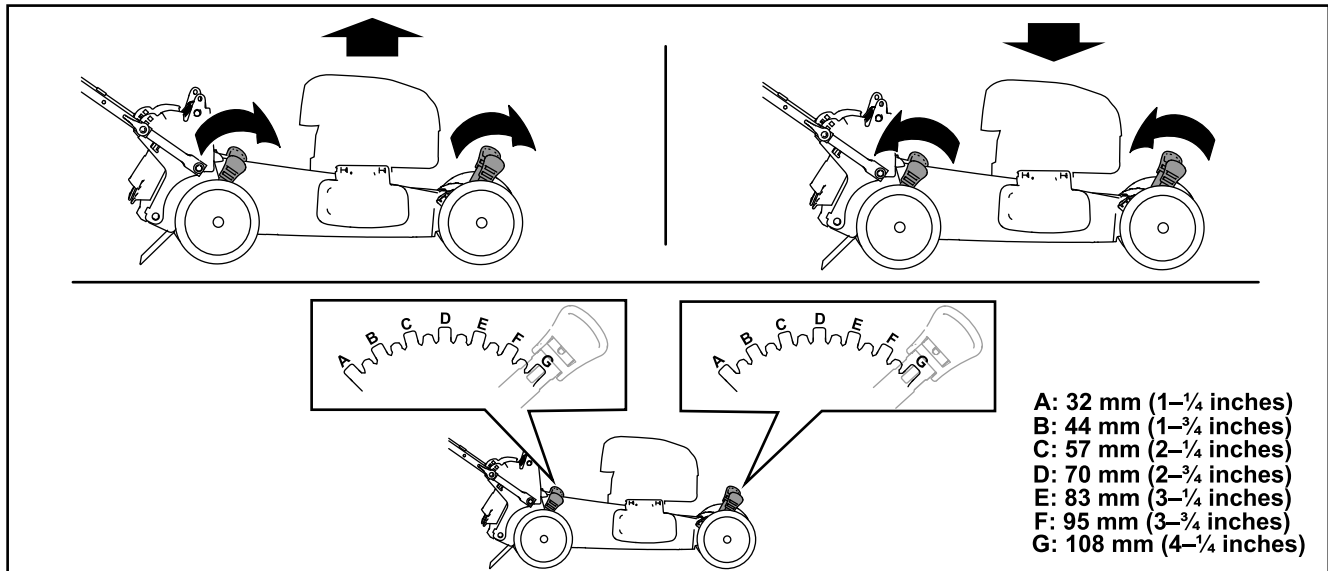
# A vágási magasság állítása

## ⚠ VIGYÁZAT

Ha járt a motor, a kipufogódob forró, ami égési sérülést okozhat.

Maradjon távol a forró kipufogódobtól.

Állítsa be a kívánt vágási magasságot. Állítsa be az összes kereket azonos vágásmagasságba (Ábra 12).



Ábra 12

g225876

# Működtetés közben

## Üzem közben betartandó óvintézkedések

### Általános óvintézkedések

- Viseljen megfelelő öltözetet, beleértve a védőszemüveget, a hosszú szárú nadrágot, a megfelelő, csúszásgátló lábbelit és a hallásvédelmi eszközt is. Hosszú haját kösse hátra, és ne viseljen laza ruházatot vagy ékszert.
- A gép használatát teljes odafigyeléssel végezze. Ne bonyolódjon olyan tevékenységbe, amely elvonhatja a figyelmét, különben személyi sérülés vagy anyagi kár lehet a következmény.
- Ne üzemeltesse a gépet betegen, fáradtan, illetve alkohol vagy gyógyszer hatása alatt.
- A kés éles; ha hozzáér, súlyosan megsérülhet. Mielőtt elhagyja a kezelői pozíciót, állítsa le a motort, távolítsa el az elektromos indítógombot (csak elektromos indítású változatnál), majd várja meg, amíg minden mozgó alkatrész megáll.
- Amikor elengedi a késvezérlő rudat, mind a motornak, mind a késnek 3 másodpercen belül le kell állnia. Ha nem így történik, azonnal hagyja abba a gép használatát, és lépjen kapcsolatba egy hivatalos márkaszervizzel.
- Tartsa távol a járókelőket a működtetési területtől. Tartsa a kisgyerekeket a működtetési területen kívül, olyan felelős felnőtt felügyelete alatt, aki nem a gépet kezeli. Ha valaki a területre lép, állítsa le a gépet.
- Mindig nézzen lefelé és maga mögé, mielőtt hátrafelé kezdene haladni a géppel.
- A gépet csak megfelelő időjárási és jó látási körülmények között használja. Ne használja a gépet, ha villámcsapás lehetősége áll fenn.
- A nedves fű vagy levelek súlyos sérülést okozhatnak, ha rajtuk megcsúszva hozzáér a késhez. Kerülje a fűnyírást nedves fűvön.
- Különösen ügyeljen, amikor be nem látható kanyarokhoz, cserjékhez, fákhöz vagy más olyan tárgyakhoz közelít, melyek eltakarhatják a kilátást.
- Ne irányítsa senki felé a kidobott anyagot. Kerülje az anyag falra vagy akadályra való kidobását; az visszaverődhet a kezelő felé. Állítsa le a kés(eke)t, amikor kavicsos felületet keresztez.
- Ügyeljen a lyukakra, a keréknyomokra, a zökkenőkre, a kövekre és az egyéb rejtett

tárgyakra. Egyenetlen terepen elveszítheti az egyensúlyát.

- Ha a gép valamilyen tárgyba ütközik vagy rázkódni kezd, azonnal állítsa le a motort, távolítsa el az elektromos indítógombot (ha van), várja meg, amíg minden mozgó alkatrész megáll, vegye le a gyújtógyertyáról a gyertyapipát, majd vizsgálja át a gépet, hogy nem sérült-e meg. Az üzemeltetés folytatása előtt végezze el a szükséges javításokat.
- A kezelői pozíció elhagyása előtt állítsa le a motort, távolítsa el az elektromos indítógombot (csak elektromos indítású változatnál), majd várja meg, amíg minden mozgó alkatrész megáll.
- Ha járt a motor, forró lehet, és súlyos égési sérülést okozhat. Maradjon távol a forró motortól.
- A motort csak jól szellőző helyen járassa. A kipufogógázok szén-monoxidot tartalmaznak, amely belélegezve halált okoz.
- Ellenőrizze rendszeresen a fűgyűjtő alkatrészeket és a kidobócsatornát kopás és elhasználódás szempontjából, és cserélje ki azokat eredeti Toro-alkatrészekre, ha szükséges.

### Biztonsági tudnivalók lejtőn való használatkor

- A lejtőkön mindig keresztirányban dolgozzon, soha ne felfelé és lefelé. Legyen rendkívül óvatos a lejtőkön történő irányváltás közben.
- Ne végezzen fűnyírást túl meredek lejtőkön. A bizonytalan egyensúlyi helyzet megcsúszással és eleséssel járó balesetet okozhat.
- Fokozott körültekintéssel vágjon fűvet átvágások, árkok vagy feltöltések közelében.

# A motor beindítása

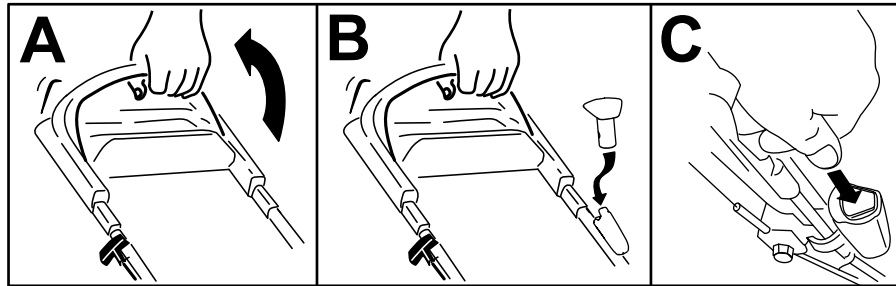
A motor beindítható az elektromos indítógombbal (ha van) és a berántózsínór segítségével.

## A motor beindítása az elektromos indítógombbal

### Elektromos indítású kiviteleknél

1. Tartsa a fogantyúnak húzva a késvezérlő rudat (Ábra 13, A).
2. Ha az elektromos indítógomb nincs a helyén, helyezze be a gyújtáskapcsolóba (Ábra 13, B).
3. Nyomja meg az elektromos indítógombot, és tartsa így, amíg be nem indul a motor (Ábra 13, C).

**Megjegyzés:** Ha a gép néhány próbálkozás után nem indul be, lépjen kapcsolatba egy hivatalos márkaszervizzel.



Ábra 13

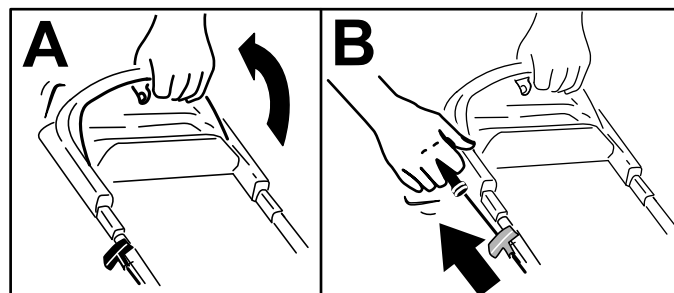
g233421

## A motor beindítása a berántózsínór segítségével

1. Tartsa a fogantyúnak húzva a késvezérlő rudat (Ábra 14, A).
2. Húzza meg a berántózsínór fogantyúját (Ábra 14, B).

**Megjegyzés:** Húzza meg kis erővel a berántófogantyút, amíg ellenállást nem kezd érezni, majd rántsa meg erősen. Engedje vissza a zsinórt lassan a fűnyíró fogantyújához.

**Megjegyzés:** Ha a gép néhány próbálkozás után nem indul be, lépjen kapcsolatba egy hivatalos márkaszervizzel.

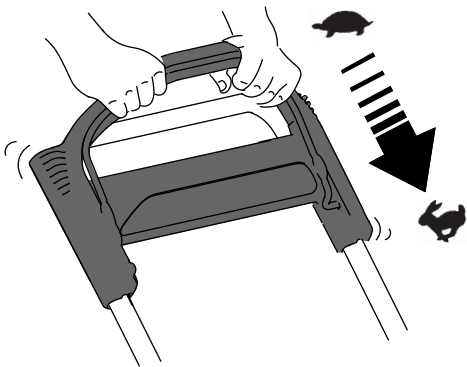


Ábra 14

g233422

# Az önjáró meghajtás használata

Az önjáró meghajtás használatához egyszerűen lépkedjen a kezeit a felső fogantyún, a könyökét pedig maga mellett tartva; a gép automatikusan lépést tart Önnel (Ábra 15).



Ábra 15

g233423

**Megjegyzés:** Ha a gép az önjáró meghajtás használata után nem húzható szabadon hátrafelé,

álljon meg, és kezeit a helyükön hagyva engedje a gépet néhány centit előre haladni a kerékajtás leoldásához. Megpróbálhatja azt is, hogy megfogja közvetlenül a felső fogantyú alatti fémfogantyút, majd pár centit előretolja a gépet. Ha a gép továbbra sem húzható könnyen hátrafelé, lépjen kapcsolatba hivatalos márkaszervizzel.

## A motor leállítása

**Szolgáltatásszünet:** Minden egyes használat előtt, vagy naponta—Győződjön meg arról, hogy a motor a késvezérlő kar elengedését követően 3 másodpercen belül leáll.

A motor leállításához engedje el a késvezérlő kart.

**Megjegyzés:** Mindig távolítsa el az elektromos indítógombot (ha van), amikor otthagyja a gépet.

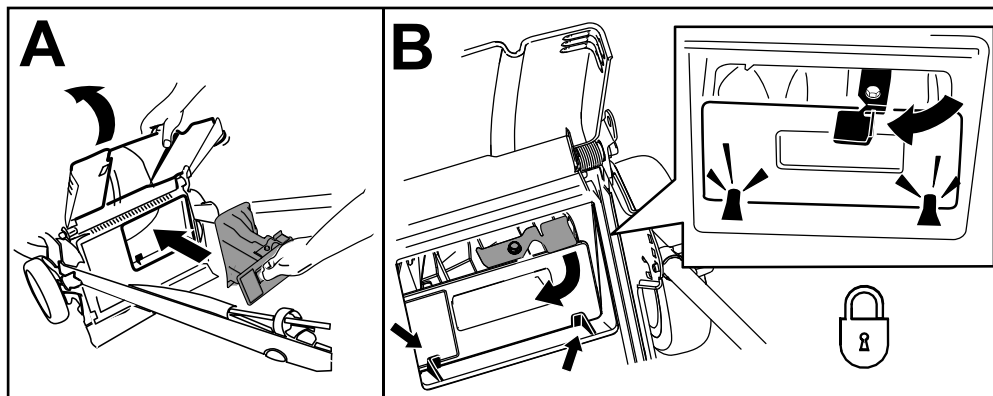
**Fontos:** Amikor elengedi a késvezérlő rudat, mind a motornak, mind a késnek 3 másodpercen belül le kell állnia. Ha nem így történik, azonnal hagyja abba a gép használatát, és lépjen kapcsolatba egy hivatalos márkaszervizzel.

## A kaszálék mulcsozása

A gép gyárilag alkalmas mulcsozásra és a levélkaszálék visszadolgozására a gypebe.

Ha az oldalsó kidobás csatornája rajta van a gépen, akkor vegye le róla, majd rögzítse az oldalsó kidobás terelőlemezt; a kaszálék mulcsozása előtt lásd: [Az oldalsó kidobás csúszdájának eltávolítása \(oldal 18\)](#).

**Fontos:** Ügyeljen arra, hogy a hátsó zárócsavar rögzítve legyen. A zárócsavar rögzítéséhez hajtsa fel a hátsó terelőlemezt (Ábra 16, A pont), határozottan nyomja befelé a zárócsavart, amíg a helyére nem pattan a fülek mögött, majd fordítsa el balra a zárócsavaron lévő kart (Ábra 16, B pont).



Ábra 16

g239445

**Megjegyzés:** A hátsó zárócsavar kioldásához fordítsa el jobbra a zárócsavaron lévő kart (Ábra 16).

# A kaszalék összegyűjtése

Használja a gyűjtőtartályt, ha össze kívánja gyűjteni a fűkaszalékot és a levélhulladékokat a gyepről.

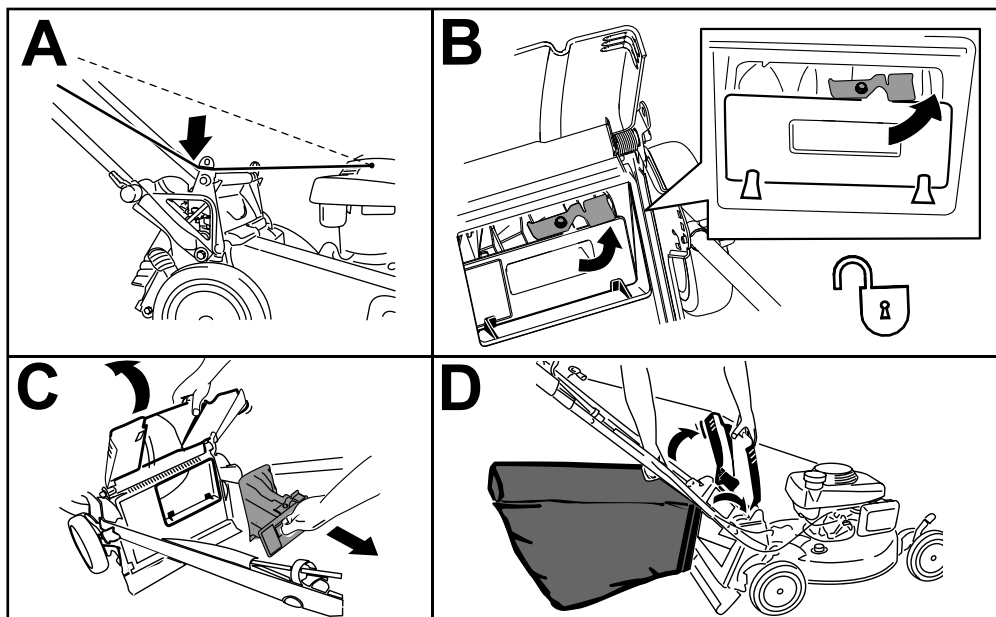
Ha az oldalsó kidobás csatornája rajta van a gépen, vegye le róla, majd rögzítse az oldalsó kidobás terelőlemezt; lásd: [Az oldalsó kidobás csúszdájának eltávolítása \(oldal 18\)](#).

## A gyűjtőtartály felszerelése

1. Vezesse el az indítókötelet az alsó zsinórvezető körül ([Ábra 17, A pont](#)).

**Megjegyzés:** A berántózsín fogantyújának meghúzásakor az alsó zsinórvezető elengedi az indítókötelet.

2. Hajtsa fel és tartsa meg így a hátsó terelőlemezt, majd oldja ki a hátsó zárócsavart ([Ábra 17, B pont](#)).
3. Húzza kis a hátsó zárócsavart ([Ábra 17, C pont](#)).
4. Akassza a tartály felső elülső szélét a gyűjtőtartály csapjaira, hogy leljön a fogantyútartó konzolokon kialakított bemélyedésekre ([Ábra 17, D pont](#)).
5. Hajtsa le a hátsó terelőlemezt.



Ábra 17

g231915

## A gyűjtőtartály leszerelése

1. Vezesse el az indítókötelet az alsó zsinórvezető körül ([Ábra 18, A pont](#)).

**Megjegyzés:** A berántózsín fogantyújának meghúzásakor az alsó zsinórvezető elengedi az indítókötelet.

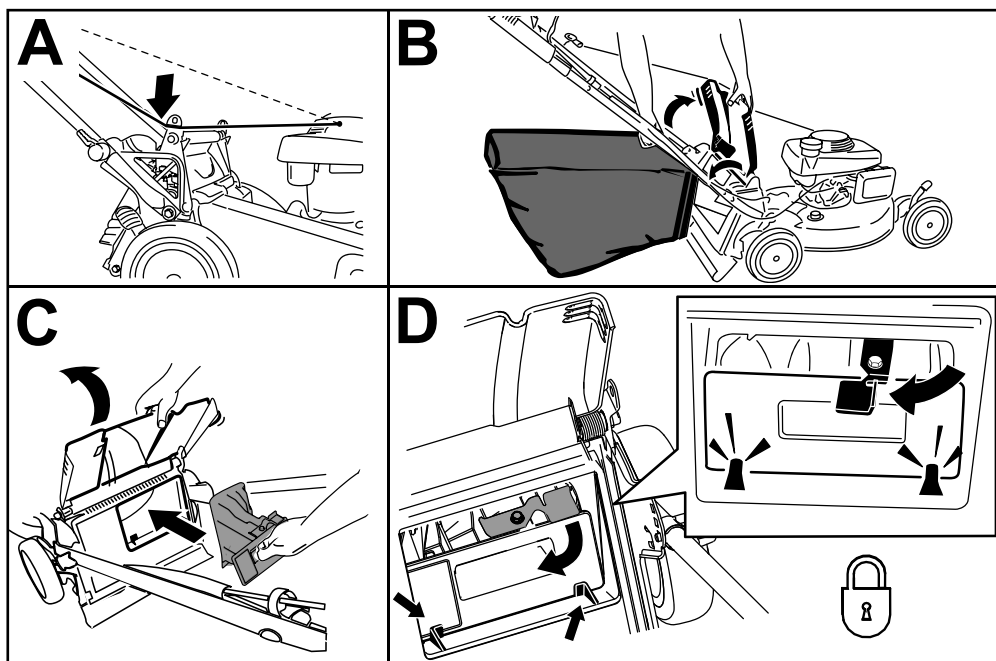
2. Hajtsa fel és tartsa meg így a hátsó terelőlemezt, majd a fogantyúnál tartva emelje le a fűgyűjtő tartályt a fogantyútartó konzolokon kialakított bemélyedésekről ([Ábra 18, B pont](#)).
3. Helyezze be a hátsó zárócsavart ([Ábra 18, C](#)).

**Fontos:** Ügyeljen arra, hogy a hátsó zárócsavar rögzítve legyen. A zárócsavar rögzítéséhez határozottan nyomja befelé a zárócsavart, amíg a helyére nem pattan a fülek mögött, majd fordítsa el balra a zárócsavaron lévő kart ([Ábra 18, D pont](#)).

**Megjegyzés:** A zárócsavar kioldásához fordítsa el jobbra a zárócsavaron lévő kart.

4. Hajtsa le a hátsó terelőlemezt.





Ábra 18

g231916

## A kaszálék kidobása

Rendkívül magas fű nyírása esetén oldalsó vagy hátsó kidobással is kiürítheti a kaszálékot.

### ▲ FIGYELMEZTETÉS

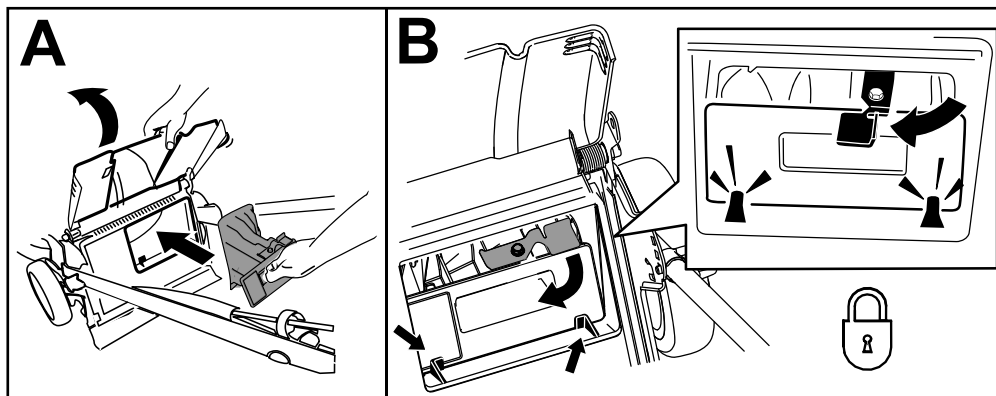
A kés éles; ha hozzáér, súlyosan megsérülhet.

Állítsa le a motort, és várja meg, míg leállnak a mozgó alkatrészek, mielőtt a gépet az üzemi helyzetből elmozdítaná.

## A kaszálék oldalsó kidobása

Ha a tartály a rögzítve van a gépen, távolítsa el, majd helyezze be a hátsó zárócsavart; lásd: [A gyűjtőtartály leszerelése \(oldal 16\)](#).

**Fontos:** Ügyeljen arra, hogy a hátsó zárócsavar rögzítve legyen. A zárócsavar rögzítéséhez hajtsa fel a hátsó terelőlemezt (Ábra 19), határozottan nyomja befelé a zárócsavart, amíg a helyére nem pattan a fülek mögött, majd fordítsa el balra a zárócsavaron lévő kart (Ábra 19).



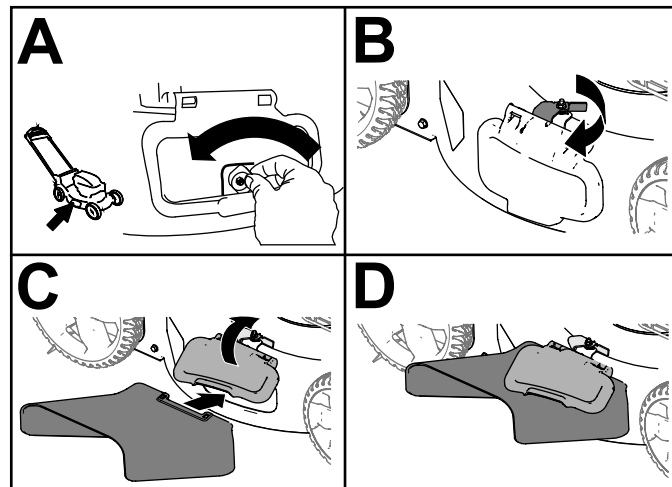
Ábra 19

g231918

**Megjegyzés:** A zárócsavar kioldásához fordítsa el jobbra a zárócsavaron lévő kart.

### Az oldalsó kidobás csatornájának felszerelése

Oldja ki és hajtsa fel az oldalsó kidobás terelőlemezt, és szerelje fel az oldalsó kidobás csatornáját (Ábra 20).



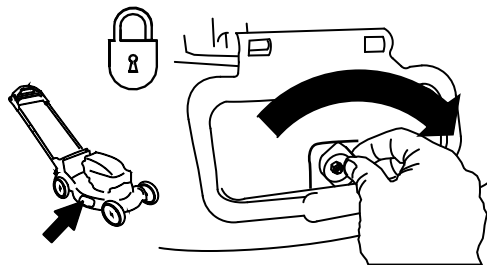
Ábra 20

g236532

### Az oldalsó kidobás csúszdájának eltávolítása

Az oldalsó kidobás csúszdájának eltávolításához hajtsa fel az oldalsó kidobás terelőlemezt, távolítsa el az oldalsó kidobás csúszdáját, majd hajtsa vissza az oldalsó kidobás terelőlemezt úgy.

**Fontos:** A visszahajtást követően rögzítse az oldalsó kidobás terelőlemezt (Ábra 21).



Ábra 21

g231921

# Üzemeltetési tanácsok

## Általános fűnyírási tanácsok

- Vizsgálja meg a területet, ahol a gépet használni fogja, és távolítsa el minden olyan tárgyat, amelyet a gép feldobhat.
- Kerülje el a kés kemény tárgyakhoz csapódását. Szándékosan soha ne nyírjon tárgyak felett.
- Ha a gép valamilyen tárgyba ütközik, vagy rázkódni kezd, azonnal állítsa le a motort, vegye le a gyújtógyertyáról a gyertyapipát, távolítsa el az elektromos indítógombot (ha van), és vizsgálja át a gépet, nem sérült-e meg.
- A legjobb teljesítmény eléréséhez szereljen fel új kést az idény kezdete előtt.
- Szükség esetén cserélje ki a kést Toro-cserekésre.

## Fűkaszálás

- Egyszerre a fűszálaknak csak mintegy harmadrészét vágja le. Ne vágjon az 51 mm-es beállítás alatt, hacsak nem gyér a fű, vagy csak késő ősszel, amikor a fű növekedése lelassul.
- A gyep legjobb kinézete érdekében 15 cm-nél magasabb fűnél kezdje a legnagyobb vágásmagassággal és haladjon lassabban; ezután menjen át a területen alacsonyabb beállítás mellett. Ha a fű túl hosszú, a gép eltömődhet, és a motor lefulladhat.
- A nedves fű és levelek hajlamosak összetapadni az udvaron, és a gép eltömődését vagy a motor leállítását okozhatják. Kerülje a fűnyírást nedves fűvön.
- Vegye figyelembe a rendkívül száraz időjárás esetén fennálló potenciális tűzveszélyt, kövesse a helyi tűzvédelmi figyelmeztetéseket, és tartsa tisztán a gépet a száraz fűtől és a törmeléktől.
- Váltogassa a fűnyírás irányát. Ez segít eloszlatni a kaszálékot a pázsiton az egyenletes trágyázás érdekében.
- Ha nem kielégítő a kész pázsit megjelenése, próbáljon ki egyet vagy akár többet a következő javaslatok közül:
  - Cserélje ki vagy éleztesse meg a kést.
  - Fűnyírás közben haladjon lassabb ütemben.
  - Növelje gépén a vágási magasságot.
  - Nyírja gyakrabban a fűvet.
  - Alkalmazzon átfedést a rendek között, ahelyett, hogy külön minden soron teljes szélességű rendet nyírna.

## Levelek vágása

- A pázsit nyírását követően győződjön meg arról, hogy a fű fele kilátszik a levágott levéllepel alól. Lehetséges, hogy egynél többször kell áthaladnia egy soron a levelek felett.
- Ha több mint 13 cm vastagon áll a levél a gyepen, kezdje a fűnyírást nagyobb vágásmagassággal, majd menjen át újra a gyepen a kívánt beállítással.
- Ha a gép nem vágja elég finomra a leveleket, csökkentse a nyírás sebességét.

# Működtetés után

## A használatot követően betartandó óvintézkedések

### Általános óvintézkedések

- Mielőtt beállításba, javításba vagy tisztításba kezd, illetve mielőtt eltávolítja a gépet, mindig állítsa azt le, vegye ki az elektromos indítógombot (ha van) és várja meg, amíg minden mozgó alkatrész megáll, majd hagyja lehűlni.
- A tüzesetek megelőzése érdekében tisztítsa meg a gépet a fűtől és a törmeléktől. Törölje fel a kiömlött olajat és az üzemanyagot.
- Soha ne tárolja a gépet vagy az üzemanyagtartályt olyan helyen, ahol nyílt láng, szikra vagy őrláng fordul elő, mint például vízmelegítőkön vagy más berendezéseken.

### Biztonsági tudnivalók szállításkor

- Vegye ki az elektromos indítógombot (ha van), mielőtt a gépet szállításhoz felrakodja.
- Járjon el fokozott körültekintéssel a gép be- és kirakodásakor.
- Biztosítsa a gépet elgurulás ellen.

# A gép aljának tisztítása

**Szolgáltatásszünet:** Minden egyes használat előtt, vagy naponta

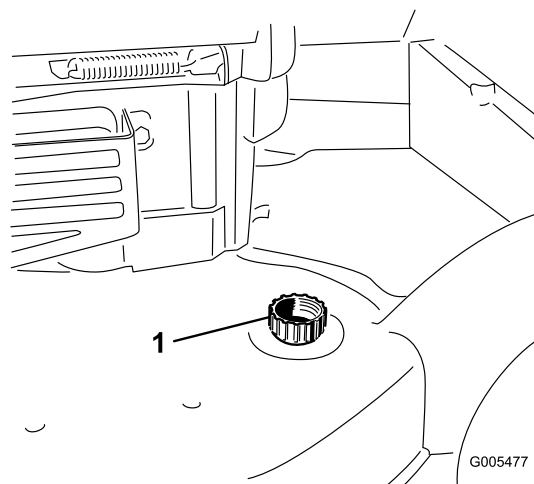
## ▲ FIGYELMEZTETÉS

A gép alól szilárd anyag repülhet ki.

- Viseljen szemvédő eszközt.
- **A motor üzemelése során tartózkodjon a kezelőállásban (a fogantyú mögött).**
- **Ne engedjen nézelődőket erre a területre.**

A legjobb eredmény érdekében tisztítsa meg a gépet röviddel a fűnyírás befejezése után.

1. Engedje le a gépet a legalacsonyabb vágásmagasságra. Lásd: [A vágási magasság állítása \(oldal 12\)](#).
2. Helyezze a gépet sík felületre.
3. Mossa ki a hátsó ajtó alatti területet ott, ahol a kaszálék a gép alól a gyűjtőtartályba jut (adott esetben).
4. Csatlakoztasson egy vízcsapra kötött kerti locsolótömlőt a kimosócsatlakozóra ([Ábra 22](#)).



Ábra 22

1. Kimosócsatlakozó

5. Nyissa meg a vizet.
6. Indítsa be a motort, és járassa, amíg már nem távozik több nyesedék a gép alól.
7. Állítsa le a motort.
8. Zárja el a vizet, és kösse le a locsolótömlőt a gépről.
9. Indítsa be a motort, és járassa pár percig, hogy kiszáradjon a gép alja.
10. Állítsa le a motort, vegye ki az indítógombot (ha van) és hagyja lehűlni a motort.

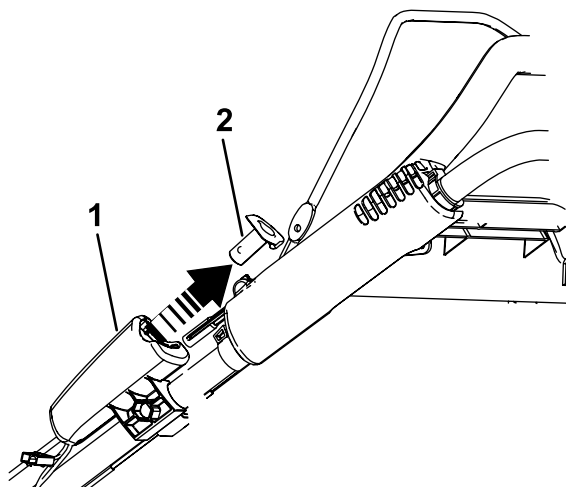
# A fogantyú behajtása

## ▲ FIGYELMEZTETÉS

A fogantyú nem megfelelő be- vagy kihajtása károsíthatja a kábeleket, ami nem biztonságos üzemeltetési körülményeket eredményezhet.

- Ügyeljen a kábelek épségére a fogantyú be- vagy kihajtása során.
- Ha egy kábel károsodott, lépjen kapcsolatba hivatalos márkaszervizzel.

1. Távolítsa el az elektromos indítógombot az itt látható módon: [Ábra 23](#) (csak elektromos indítású változatnál).



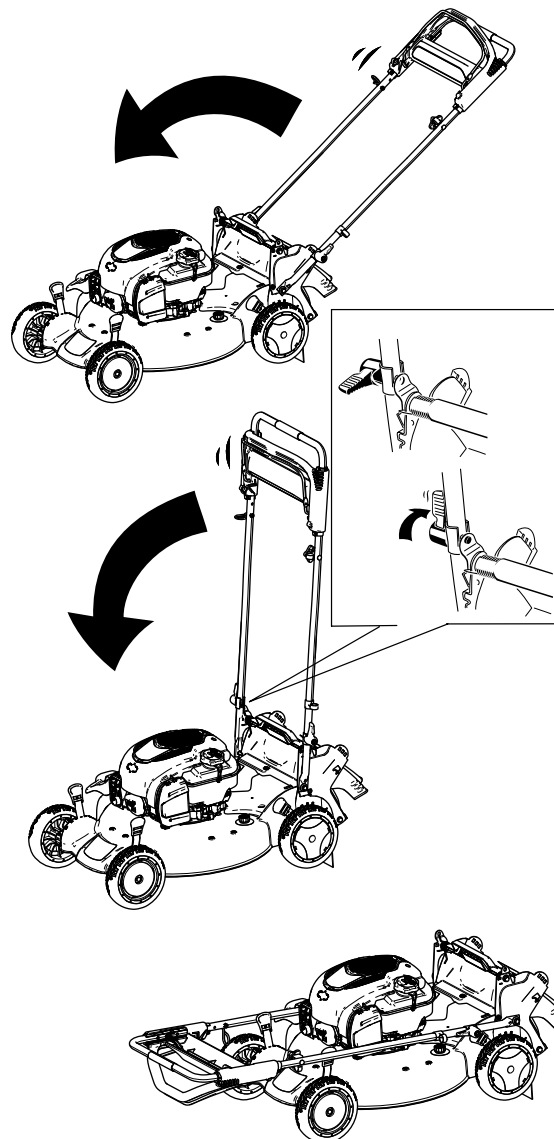
Ábra 23

g186627

1. Gyújtáskapcsoló
2. Elektromos indítógomb

2. Hajtsa előre a fogantyút ([Ábra 24](#)).

**Fontos:** A fogantyú felső részének lehajtása során a kábeleket a fogantyúgombokon kívül vezesse el.



Ábra 24

g187601

3. A fogantyú kihajtása, lásd: [1 A fogantyú összeszerelése és kihajtása \(oldal 5\)](#).

# Karbantartás

## Ajánlott karbantartási ütemterv(ek)

Karbantartási időköz	Karbantartási intézkedés
Minden egyes használat előtt, vagy naponta	<ul style="list-style-type: none"><li>• Ellenőrizze a motorolaj szintjét, szükség esetén töltsön utána.</li><li>• Győződjön meg arról, hogy a motor a késvezérlő kar elengedését követően 3 másodpercen belül leáll.</li><li>• Takarítsa le a gép aljáról a fűkaszálékot és a szennyeződést.</li></ul>
Minden 25 órában	<ul style="list-style-type: none"><li>• A légszűrő karbantartása; poros üzemeltetési körülmények esetén a légszűrő karbantartását gyakrabban végezze el.</li><li>• Töltse az akkumulátort (ha van) 24 órán át.</li><li>• Végezze el a hátsó fogaskerekek kenését.</li></ul>
Évente	<ul style="list-style-type: none"><li>• Cserélje a légszűrőt gyakrabban poros üzemeltetési körülmények esetén.</li><li>• Cserélje le a motorolajat (szükség szerint).</li><li>• Cserélje ki vagy éléztesse meg a kést (ha hamar kimegy az éle, gyakrabban).</li><li>• Tisztítsa meg a motort, eltávolítva a tetejéről és az oldaláról a koszt és hulladékot; poros körülmények között végezze a tisztítását gyakrabban.</li></ul>
Évente, vagy tárolás előtt	<ul style="list-style-type: none"><li>• Az útmutatás szerint ürítse le az üzemanyagtartályt javítás előtt, valamint az éves eltárolást megelőzően.</li></ul>

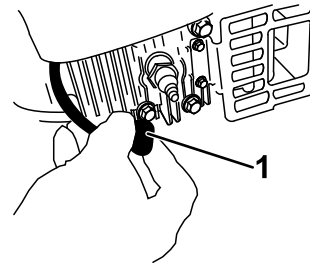
**Fontos:** A további karbantartási eljárásokra vonatkozóan lásd a motor kezelői kézikönyvét.

## Biztonsági tudnivalók karbantartáskor

- Vegye le a gyertyapipát a gyújtógyertyáról és távolítsa el az elektromos indítógombot, mielőtt bármilyen karbantartási tevékenységbe kezd.
- A gép karbantartása során viseljen védőkesztyűt és védőszemüveget.
- A kés éles; ha hozzáér, súlyosan megsérülhet. A kés szervizeléskor viseljen védőkesztyűt. Ne végezzen a kése(ke)n javítást vagy átalakítást.
- Soha ne változtasson a biztonsági berendezéseken. Rendszeresen ellenőrizze megfelelő működésüket.
- A gép felbillentése az üzemanyag szivárgását okozhatja. Az üzemanyag gyúlékony, robbanásveszélyes, és személyi sérülést okozhat. Járassa a gépet az üzemanyag kifogyásáig, vagy távolítsa el az üzemanyagot kézi szivattyúval (soha ne használjon leszívócsövet).
- Az optimális teljesítmény érdekében csak eredeti Toro-pótalkatrészeket és -tartozékokat használjon. A más által gyártott pótalkatrészek és tartozékok használata veszélyes lehet, emellett ez a garanciát is érvényteleníti.

## Felkészülés karbantartásra

1. Állítsa le a motort, távolítsa el az elektromos indítógombot (ha van), majd várja meg, amíg minden mozgó alkatrész megáll.
2. Vegye le a gyertyapipát a gyújtógyertyáról (Ábra 25).



Ábra 25

g226990

1. Gyújtógyertyapipa

3. A karbantartási munka elvégzését követően tegye vissza a gyertyapipát.

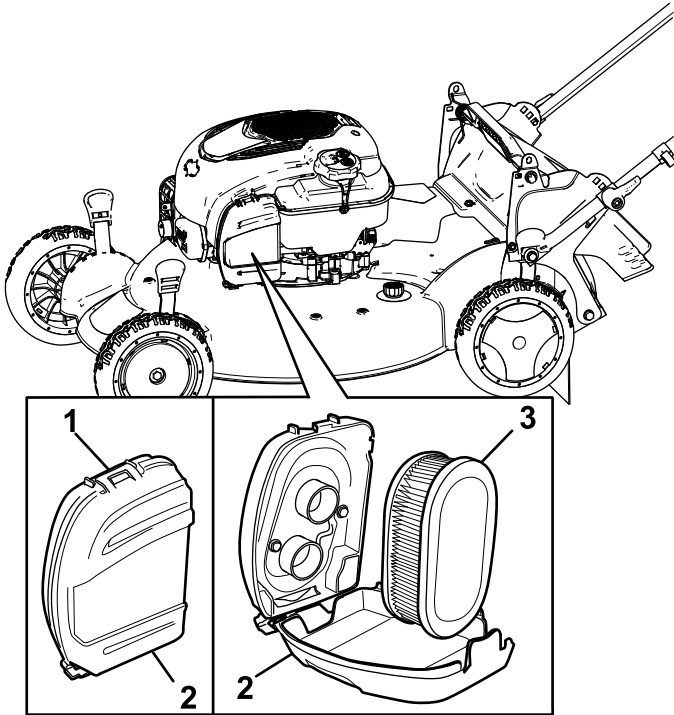
**Fontos:** Mielőtt felbillenti a gépet az olajcseréhez vagy a kés cseréjéhez, fogyassza ki az üzemanyagtartályt normál használattal. Ha már az üzemanyag kifogyasztása előtt fel kell billentenie a gépet, ürítse ki a tartályt kézi üzemanyag-szivattyúval. A gép oldalra billentésekor a nivópálca nézzen lefelé.

# A légszűrő karbantartása

Szolgáltatásszünet: Minden 25 órában

Évente

1. Oldja ki a légszűrőfedél felső kapcsát (Ábra 26).



Ábra 26

g187602

1. Kapocs
2. Légszűrőfedél
3. Légszűrőbetét

2. Vegye ki a légszűrőt (Ábra 26).
3. Vizsgálja meg a légszűrőt.

**Megjegyzés:** Ha a légszűrőbetét nagyon elkoszolódott, cserélje ki. Egyéb esetben a szennyeződés fellazításához kocogtassa a szűrőbetétet egy kemény felülethez.

4. Szerelje be a légszűrőbetétet.
5. Rögzítse a légszűrőfedelelet a kapocs segítségével.

# A motorolaj cseréje

Szolgáltatásszünet: Évente

A motorolaj cseréjére nincs szükség, de ha le szeretné cserélni a motorolajat, végezze az alábbi eljárás szerint.

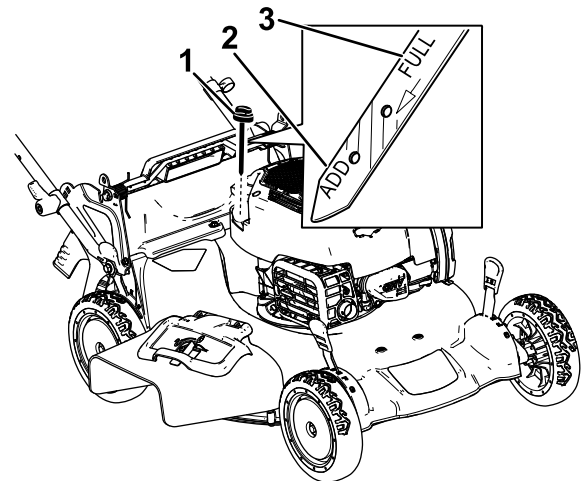
**Megjegyzés:** Néhány percig járassa a motort az olaj cseréje előtt, hogy felmelegedjen. A meleg olaj jobban folyik, és több szennyezőanyagot szállít.

## Motorolaj-előírások

Motorolaj mennyisége	0,44 l*
Az olaj viszkozitása	SAE 30 vagy SAE 10W-30 detergenstartalmú kenőolaj
API-besorolás	SJ vagy magasabb

\* Leengedése után az olaj egy része a forgattyúházban marad. Ne öntse bele a forgattyúházba a teljes olajmennyiséget. Töltse fel olajjal a forgattyúházat az alábbi lépéseket követve.

1. Helyezze a gépet sík felületre.
2. Lásd: [Felkészülés karbantartásra \(oldal 22\)](#).
3. A sapkáját balra elforgatva húzza ki a nívópálcát (Ábra 27).



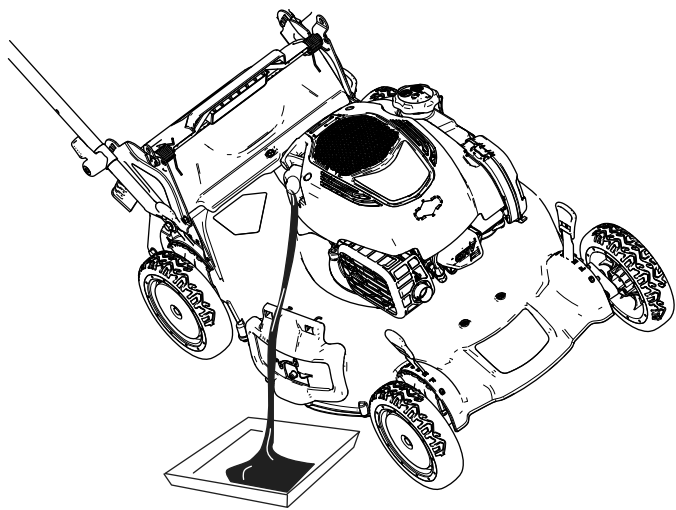
Ábra 27

g187518

1. Nívópálca
2. Kevés
3. Tele

4. Az elhasznált olaj olajbetöltő csövön keresztül kiürítéséhez billentse az oldalára a gépet (a légszűrő nézzen felfelé) (Ábra 28).





Ábra 28

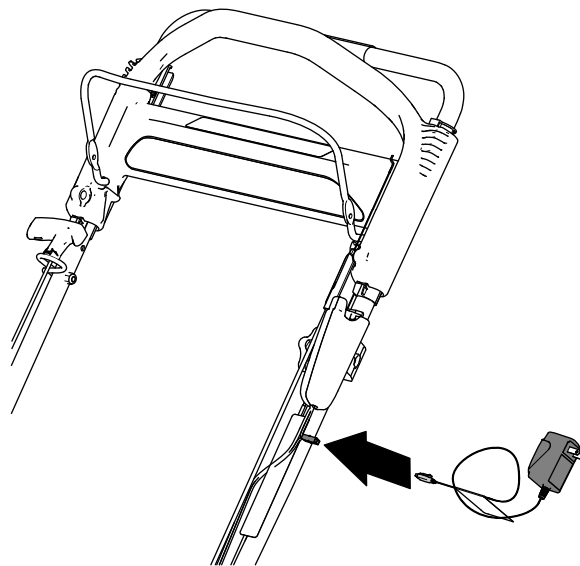
g187603

## Az akkumulátor töltése Elektromos indítású kiviteleknel

**Szolgáltatásszünet:** Minden 25 órában

Töltse az akkumulátort először 24 órán át, majd havonta (25 indításonként), vagy szükség szerint töltse fel. A töltőt mindig védett helyen használja, az akkumulátort pedig töltse szobahőmérsékleten (22 °C), amikor csak lehetséges.

1. Csatlakoztassa a töltőt az elektromos indítógomb alatti vezetékköteghez (Ábra 29).



Ábra 29

g189390

5. Az elhasznált olaj kiürítése után fordítsa a gépet üzemi helyzetbe.
6. Töltse be óvatosan az előírt olajmennyiség 3/4-ét az olajbetöltő csőbe.
7. Várjon 3 percet, hogy az olaj elhelyezkedjen a motorban.
8. Törölje meg a nívópálcát egy tiszta ronggyal.
9. Dugja vissza nívópálcát az olajbetöltő csőbe, majd húzza ki.
10. Ellenőrizze az olajsintet a nívópálcán (Ábra 27).
  - Ha a nívópálca alapján az olajsint túl alacsony, töltsön óvatosan némi olajat az olajbetöltő csőbe, várjon 3 percet, majd ismételje addig a 8–10. lépést, amíg a nívópálca alapján az olaj el nem éri a megfelelő szintet.
  - Ha az olajsint a nívópálca szerint túl magas, engedjen le az olajból annyit, hogy nívópálca alapján elérje a megfelelő szintet.

**Fontos:** Ha túl alacsony vagy túl magas olajsinttel járhatja, a motor károsodhat.

11. Szerelje be biztonságosan a nívópálcát az olajbetöltő csőbe.
12. Hasznosítsa újra az olajat környezetbarát módon.

2. Dugja be a töltőt egy fali tápaljzatba.

**Megjegyzés:** Ha az akkumulátor már nem tartja a töltést, hasznosítsa újra, vagy helyezze el az ólom-sav akkumulátort a helyi előírásokat betartva.

**Megjegyzés:** Az akkumulátortöltő kétszínű LED-kijelzővel is rendelkezhet, amely az alábbi töltöttségi szinteket jelzi:

- A piros fény azt jelzi, hogy a töltő tölti az akkumulátort.
- A zöld fény azt jelzi, hogy a töltő teljesen feltöltötte az akkumulátort vagy le van választva az akkumulátorról.
- A felváltva villogó piros és zöld fény azt jelzi, hogy az akkumulátor már közel teljesen feltöltődött. Ez az állapot csak pár percig tart, amíg az akkumulátor teljesen fel nem töltődik.

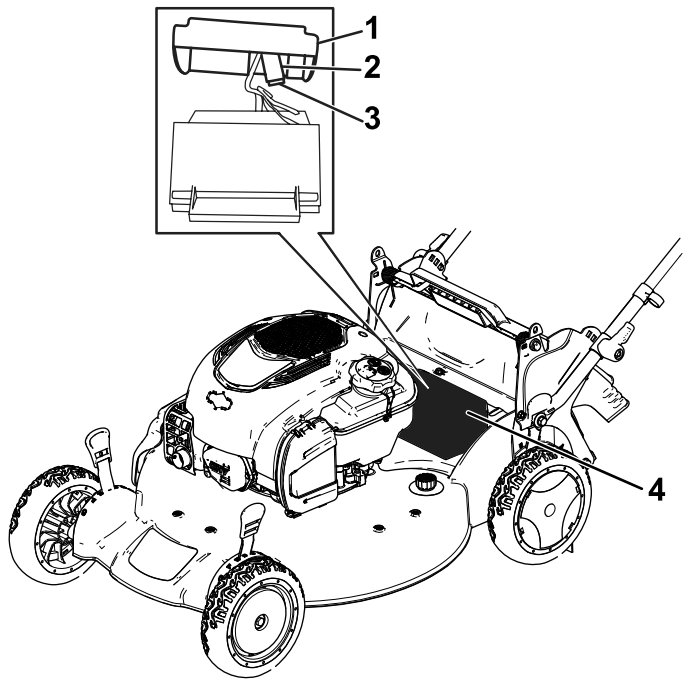


# A biztosíték cseréje

## Csak elektromos indítású változatnál

Ha az akkumulátor nem töltődik vagy a motort az indítómotor nem forgatja meg, kiéghetett a biztosíték. Cserélje ki 40 A értékű késes biztosítékra.

1. Távolítsa el az akkumulátorrekesz fedelét (Ábra 30).
2. Húzza ki az akkumulátort és keresse meg a biztosítékot (Ábra 30).
3. Cserélje ki a biztosítékot a biztosítékfoglatban (Ábra 30).



Ábra 30

g187604

- |                     |                      |
|---------------------|----------------------|
| 1. Burkolat         | 3. Biztosíték        |
| 2. Biztosítékfoglat | 4. Akkumulátorrekesz |

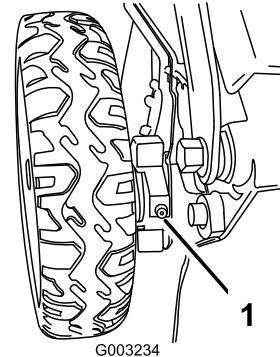
**Megjegyzés:** A géphez tartozik egy tartalék biztosíték, amely az akkumulátorrekeszben található.

4. Szerelje fel a fedelet az akkumulátorrekeszre (Ábra 30).

# A fogaskerekek kenése

Szolgáltatásszünet: Minden 25 órán

1. Törölje le a közvetlenül a hátsó kerekeken belül található zsírzószemeket egy tiszta ronggyal (Ábra 31).



Ábra 31

g003234

1. Zsírzószem

2. Helyezzen egy-egy zsírzóprést az egyes zsírzószemekbe és óvatosan nyomjon 2-3 adag 2. sz. lítiumos zsírt a szemekbe.

# A kés cseréje

Szolgáltatásszünet: Évente

**Fontos:** A kés megfelelő felszereléséhez nyomatékkulcs szükséges. Ha nem rendelkezik nyomatékkulccsal, vagy nem szívesen végezné el ezt a műveletet, forduljon márkaszervizhez.

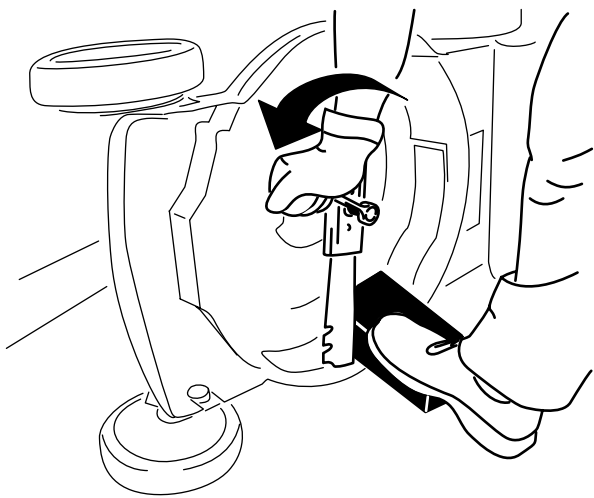
Mielőtt tankol, minden esetben vizsgálja meg a kést. Ha a kés megsérült vagy elrepedt, azonnal cserélje ki. Ha a kés eltompult vagy kicsorbult, éleztesse meg és egyensúlyoztassa ki, vagy cserélje ki.

## ⚠ FIGYELMEZTETÉS

**A kés éles; ha hozzáér, súlyosan megsérülhet.**

**A kés szervizelésekor viseljen védőkesztyűt.**

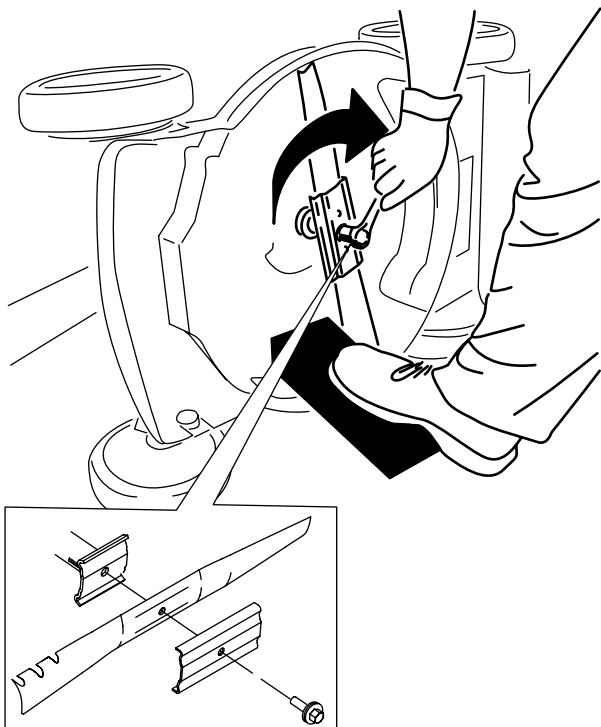
1. Lásd: [Felkészülés karbantartásra \(oldal 22\)](#).
2. Billentse az oldalára a gépet úgy, hogy a légszűrő nézzen felfelé.
3. A kést rögzítse egy fadarabbal (Ábra 32).



Ábra 32

g231389

4. Szerelje ki a kést, megőrizve minden rögzítőelemet (Ábra 32).
5. Szerelje be az új kést és az összes leszerelt rögzítőelemet (Ábra 33).



Ábra 33

g231390

**Fontos:** A kés hajlított végei nézzenek a gép burkolata felé.

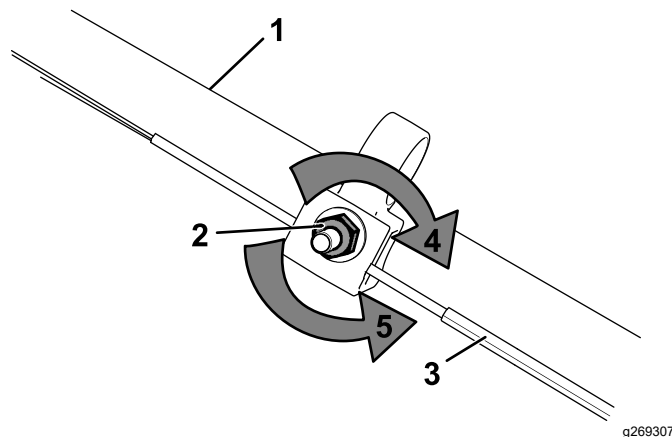
6. Nyomatékkulcs segítségével húzza meg a késcsavart 88 Nm nyomatékkal.

## Az önjáró meghajtás beállítása

### Csak önjáró típusok esetén

Állítsa be az önjáró meghajtást, ha új önjárómeghajtás-bovdennt szerel be, vagy az önjáró meghajtás elállítódott.

1. A bovdentrögzítő szerkezet meglazításához forgassa a szorítóanyát az óra járásával ellenkező irányba (Ábra 34).



Ábra 34

g269307

1. Fogantyú (bal oldal)
2. Állítóanya
3. Önjárómeghajtás-bovden
4. A bovdentrögzítő szerkezet meghúzásához forgassa az anyát az óra járásával megegyező irányba.
5. Forgassa el a szorítóanyát az óra járásával ellenkező irányba a bovdentrögzítő szerkezet meglazításához.

2. A feszessége módosításához (Ábra 34) húzza vissza vagy tolja előre a bovdent, és tartsa meg ebben a helyzetben.

**Megjegyzés:** A vontatás erejének növeléséhez tolja a bovdent a motor felé; a csökkentéséhez húzza el a motortól.

3. Forgassa a szorítóanyát az óra járásával megegyező irányba a bovdentrögzítő meghúzásához.

**Megjegyzés:** Húzza meg jól az anyát dugókulccsal vagy villáskulccsal.

# Tárolás

A gépet hűvös, tiszta, száraz helyen tárolja.

## Biztonságos tárolás

Mielőtt beállításba, javításba vagy tisztításba kezd, illetve mielőtt eltárolja a gépet, mindig állítsa azt le, vegye ki az elektromos indítógombot (ha van) és várja meg, amíg minden mozgó alkatrész megáll, majd hagyja lehűlni.

## A gép felkészítése tárolásra

1. Az év utolsó tankolásakor adjon az üzemanyaghoz stabilizálót (pl. Toro Premium Fuel Treatment adalékot), a címkén olvasható utasításoknak megfelelően.
2. A nem felhasznált üzemanyagot helyezze el megfelelő módon. Hasznosítsa újra a helyi előírásoknak megfelelően, vagy használja fel gépkocsijában.  
**Fontos:** Az üzemanyagtartályban maradó régi üzemanyag nehéz indítást okozhat. Ne tárolja az üzemanyagot stabilizáló nélkül 30 napnál tovább, a stabilizált üzemanyagot pedig az üzemanyag-stabilizáló gyártója által megadott időszagnál hosszabban.
3. Járassa addig a gépet, amíg az üzemanyag elfogyasztása miatt a motor le nem áll.
4. Indítsa be a motort, és hagyja járni, amíg le nem áll. Ha már nem képes újraindítani a motort, akkor kellően száraz.
5. Vegye le a gyertyapipát a gyújtógyertyáról, tegye fel a tároló pólusra (ha van), és távolítsa el az elektromos indítógombot (ha van).
6. Szerelje ki a gyújtógyertyát, töltsön be 30 ml olajat a gyújtógyertya furatán keresztül, és húzza meg a berántózsínort lassan, több alkalommal, hogy jól eloszlassa az olajat a henger körül, amivel megakadályozható a henger korróziója az üzemem kívüli időszak során.
7. Szerelje be a gyújtógyertyát, de ne húzza meg.
8. Húzzon meg minden csavart és anyát.
9. **Csak elektromos indítású változatnál:** Töltse az akkumulátort 24 órán át, majd húzza ki akkumulátortöltőt, és tárolja akkumulátort fűtetlen helyen. Ha a gépet fűtött helyen kell tárolnia, töltsen fel az akkumulátort 90 naponta. Lásd: [Az akkumulátor töltése \(oldal 24\)](#).

## A gép kivétele tárolásból

1. **Csak elektromos indítású változatnál:** Töltse az akkumulátort 24 órán át; lásd [Az akkumulátor töltése \(oldal 24\)](#).
2. Ellenőrizze és húzza meg az összes kötőelemet.
3. Szerelje ki a gyújtógyertyát, és forgassa át a motort intenzíven a berántózsínór segítségével, hogy eltávozzon az olaj a hengerből.
4. Szerelje be a gyújtógyertyát, és húzza meg nyomatékkulccsal 20 Nm nyomatékkal.
5. Végezzen el minden előírt karbantartást; lásd: [Karbantartás \(oldal 22\)](#).
6. Ellenőrizze a motorolaj szintjét; lásd: [A motor olajszintjének ellenőrzése \(oldal 11\)](#).
7. Töltsen fel az üzemanyagtartályt friss üzemanyaggal; lásd: [Üzemanyag-utántöltés \(oldal 10\)](#).
8. Csatlakoztassa a gyertyapipát a gyújtógyertyára.

## EEA/UK-adatvédelmi nyilatkozat

### A Toro az alábbi módon használja fel az Ön személyes adatait

A The Toro Company („Toro”) tiszteltben tartja személyes adatainak bizalmosságát. Amikor megvásárolja valamelyik termékünket, birtokunkba kerülhet néhány személyes adata közvetlenül Öntől vagy a helyi Toro vállalaton, illetve -kereskedőn keresztül. A Toro ezeket az információkat a szerződéses kötelezettségek teljesítése érdekében – például jótállás nyilvántartásba vételéhez, jótállási igény feldolgozása vagy termék visszahívása esetén történő kapcsolatfelvételre és jogszerű üzleti célokra – használja fel, például vevői elégedettség mérésére, termékeink javítására vagy olyan termékinformációk biztosítására, amelyek érdekesek lehetnek az Ön számára. A Toro a fenti tevékenységek bármelyikével kapcsolatban megoszthatja az Ön adatait a Toro leányvállalataival, kapcsolt vállalkozásaival, kereskedőivel vagy más üzleti partnereivel. Személyes adatait akkor is nyilvánosságra hozhatjuk, ha a törvény ezt előírja, vagy ha vállalkozás eladásával, megvásárlásával, egyesülésével kapcsolatban merül fel erre igény. Más vállalat számára soha nem adjuk ki az Ön személyes adatait marketingcélokból.

### Személyes adatai megőrzése

A Toro a személyes adatait addig őrzi meg, amíg az a fenti célokból fontos lehet, valamint a jogszabályi előírásoknak megfelelően. A hatályos megőrzési időszakkal kapcsolatban további tájékoztatásért vegye fel a kapcsolatot a következő címmel: [legal@toro.com](mailto:legal@toro.com).

### A Toro biztonsággal kapcsolatos elkötelezettsége

Személyes adatait az Egyesült Államokban vagy más olyan országban is feldolgozhatják, amely kevésbé szigorú adatvédelmi jogszabályokkal rendelkezik, mint a lakóhely szerinti országa. Amikor adatait a lakóhelye szerinti országon kívül továbbítjuk, jogilag megkövetelt lépéseket teszünk annak biztosítása érdekében, hogy megfelelő intézkedések történjenek adatai védelme érdekében, valamint hogy azokat biztonságosan kezeljük.

### Hozzáférés és helyesbítés

Önnek joga van személyes adatai kijavításához vagy felülvizsgálatához, illetve az adatok feldolgozásának tiltásához vagy korlátozásához. Ezek kapcsán írjon a [legal@toro.com](mailto:legal@toro.com) címre. Ha aggódalmi vannak azzal kapcsolatban, hogy a Toro miként kezeli az Ön adatait, bátran tegye fel kérdéseit közvetlenül nekünk. Felhívjuk figyelmét, hogy az európai lakosoknak jogukban áll panaszt tenni az adatvédelmi hatóságnál.