



**Count on it.**

**Navodila za uporabo**

## **Visokohitrostna ali visokona- vorna glava rovokopača**

**Kompaktni nosilec za orodje**

Model št.: 22473—Serijska št.: 404310000 in gor

Model št.: 22474—Serijska št.: 404200000 in gor



Ta izdelek je skladen z vsemi ustreznimi evropskimi direktivami. Za podrobnosti glejte Izjavo o vgradnji na zadnji strani te publikacije.

## ⚠ OPOZORILO

### KALIFORNIJA Problem 65 Opozorilo

Z uporabo tega izdelka boste morda izpostavljeni kemikalijam, za katere je Zvezna država Kalifornija ugotovila, da povzročajo raka, prirojene napake ali škodo reproduktivnim organom.

## Uvod

Priključek za glavo rovokopača je namenjen uporabi na nosilcu za orodje Toro z različnimi rokami in verigami. Zasnovan je predvsem za kopanje rovov v zemlji za lažje vkopavanje kablov in cevi. Ni namenjen za uporabo pri rezanju trdih materialov, kot sta les ali beton. Uporaba izdelka za nepredvidene namene je lahko nevarna za vas in navzoče osebe.

Podrobno preberite te informacije, da se seznanite s pravilnim upravljanjem in vzdrževanjem stroja ter preprečite telesne poškodbe in poškodbe izdelka. Vi ste odgovorni za pravilno in varno upravljanje izdelka.

Če potrebujete informacije o varnosti izdelka in gradivo za usposabljanje, podatke o dodatni opremi ali pomoč pri iskanju prodajalca oziroma želite registrirati izdelek obiščite spletno mesto [www.Toro.com](http://www.Toro.com)

Če potrebujete servisne storitve, originalne dele Toro ali dodatne informacije, se obrnite na pooblaščenega prodajalca oziroma službo za pomoč strankam družbe Toro, pri čemer predhodno pripravite številko modela in serijsko številko izdelka. [Diagram 1](#) označuje mesto številke modela in serijske številke na izdelku. Številke vpišite v ustrezna polja.

**Pomembno:** Do podatkov o garanciji, delih in drugih informacij o izdelku lahko dostopate tako, da z mobilno napravo odčitate QR-kodo na nalepki s serijsko številko (če je nameščena).

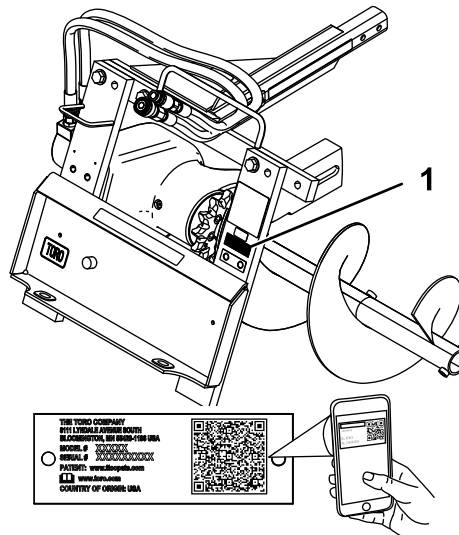


Diagram 1

g244478

1. Mesto številke modela in serijske številke

Model št.: \_\_\_\_\_

Serijska št.: \_\_\_\_\_

V tem priročniku so opredeljene morebitne nevarnosti, pri čemer varnostna opozorila označuje poseben opozorilni znak za nevarnost ([Diagram 2](#)), ki lahko povzroči hude telesne poškodbe ali smrt, če ne upoštevate priporočenih previdnostnih ukrepov.



Diagram 2

g000502

1. Znak varnostnega opozorila

Za poudarjanje informacij sta v tem priročniku uporabljeni 2 besedi. **Pomembno** opozarja na posebne tehnične informacije, medtem ko **Opomba** označuje informacije, ki jih morate posebej pozorno prebrati.

# Vsebina

Varnost .....	3
Splošna varnost.....	3
Varna uporaba na pobočjih .....	4
Varnost rovokopača .....	4
Varno ravnanje pri vzdrževanju in shranjevanju .....	4
Nalepke z varnostnimi opozorili in navodili .....	5
Nastavitve .....	6
1 Namestitev roke in kopalne verige.....	6
2 Namestitev varnostnega droga .....	7
3 Namestitev spiralnega vijaka .....	7
4 Preverjanje ravni maziva v ohišju ležaja .....	8
Pregled izdelka .....	9
Specifikacije .....	9
Delovanje .....	9
Nameščanje ali odstranjevanje priključka .....	9
Kopanje rova .....	10
Izravnava rovokopača .....	10
Položaj za transport .....	11
Prevoz rovokopača na priklopnem vozilu.....	11
Nasveti za uporabo.....	12
Vzdrževanje .....	13
Priporočeni urnik(i) vzdrževanja .....	13
Mazanje rovokopača .....	13
Servisiranje maziva v ohišju ležaja.....	14
Nastavitev napetosti pogonske verige .....	14
Obračanje obrabljene roke .....	15
Zamenjava kopalnih zob.....	15
Zamenjava pogonskega verižnika .....	15
Skladiščenje .....	16

# Varnost

## ⚠ NEVARNOST

Na delovnem območju so lahko podzemna vodovodna, električna ali komunalna napeljava. Če to napeljavo poškodujete, lahko pride do električnega udara ali eksplozije.

Na delovnem objektu oziroma območju označite podzemne napeljave in na teh mestih ne kopljite. Za pravilno označevanje se obrnite na ustrezeni organ ali javno komunalno podjetje (v ZDA na primer pokličete številko 811, v Avstraliji pa številko 1100 nacionalne službe za označevanje podzemnih vodov).

## Splošna varnost

Za preprečevanje hudih telesnih poškodb ali smrti vedno upoštevajte varnostna navodila.

- Ne prekoračite nazivne zmogljivost delovanja, saj lahko stroj v nasprotnem primeru postane nestabilen, kar lahko povzroči izgubo nadzora.
- **P ne prevažajte z dvignjenimi ali iztegnjenimi rokami (če je primerno).** Priključek vedno premikajte blizu tal; glejte [Položaj za transport \(stran 11\)](#).
- Na delovnem objektu ali območju označite podzemne napeljave in druge predmete ter na teh mestih ne kopljite.
- Pred zagonom stroja morate prebrati ta *uporabniški priročnik* in se seznaniti z njegovo vsebino.
- Med upravljanjem stroja bodite popolnoma zbrani. Ne delajte ničesar, kar bi lahko odvrnilo vašo pozornost, saj to lahko privede do telesnih poškodb ali materialne škode.
- Upravljanja stroja ne smete nikoli dovoliti otrokom ali neusposobljenim osebam.
- Z rokami in nogami ne segajte v območje gibljivih komponent in priključkov.
- Stroja ne smete upravljati, če varovala ter druge varnostne in zaščitne naprave niso nameščene in ne delujejo.
- Druge osebe in domače živali morajo biti na varni razdalji od stroja.
- Pred servisiranjem, dolivanjem goriva ali odmaševanjem ustavite stroj ga ugasnite in odstranite ključ.

Nepravilna uporaba ali vzdrževanje stroja lahko privedeta do poškodb. Upoštevajte ta varnostna navodila in vedno upoštevajte varnostni simbol ⚠, ki lahko pomeni svarilo, opozorilo ali nevarnost – navodila za osebno varnost, da preprečite nevarnosti

poškodb. Neupoštevanje teh navodil lahko privede do telesnih poškodb ali smrti.

## Varna uporaba na pobočjih

- **Stroj med vožnjo navzgor in navzdol po pobočju vozite tako, da je težji del stroja obrnjen navkreber.** Porazdelitev teže se spremeni s priključki. Zaradi tega priključka bo postal sprednji del stroja težji del.
- Če roki nakladalnika dvignete ali iztegnete (če je primerno) na strmini, to vpliva na stabilnost stroja. Med vožnjo po pobočju morata biti roki nakladalnika spuščeni in uvlečeni.
- Pobočja so glavni dejavnik pri nesrečah zaradi izgube nadzora in prevračanja, pri katerih lahko pride do hudih telesnih ali celo smrtnih poškodb. Med uporabo stroja na kakršnih koli pobočjih ali neravnem terenu morate biti še posebej previdni.
- Vzpostavite svoje postopke in pravila za upravljanje stroja na strminah. Postopki morajo zajemati pregled mesta, da ugotovite, na katerih strminah je uporaba stroja varna. Med pregledom vedno uporabljajte zdravo pamet in dobro presojo.
- Na pobočjih upočasnite ter bodite še posebej previdni. Pogoji tal lahko vplivajo na stabilnost stroja.
- Stroja ne zaganjajte in zaustavljajte na pobočju. Če stroj izgubi oprijem, se počasi premikajte naravnost po pobočju navzdol.
- Izogibajte se zavojem na pobočju. Če morate zaviti, naredite to počasi in obdržite težji konec stroja obrnjen navkreber.
- Na pobočjih morajo biti vsi premiki počasni in postopni. Hitrosti ali smeri premikanja ne spreminjajte nenadoma.
- Ne upravljajte stroja na strminah, če niste prepričani, da ga boste lahko varno upravljali.
- Bodite pozorni na luknje, kolesnice ali izbokline, saj se lahko stroj na neravni podlagi prevrne. Visoka trava lahko zakrije ovire.
- Bodite pozorni, ko uporabljate stroj na mokri podlagi. Zaradi zmanjšanega oprijema lahko pride do zdrsa.
- Ocenite, ali je območje dovolj stabilno za podporo stroja.
- Bodite pozorni med upravljanjem stroja v bližini:
  - prepadov,
  - jarkov,
  - nasipov,
  - vodnih teles,

Stroj se lahko nenadoma prevrne, če gre gosenica prek roba ali če se rob vdre. Vzdržujte varno razdaljo med strojem in morebitno nevarnostjo.

- Na pobočju ne odstranjujte priključkov in jih ne dodajajte.
- Ne parkirajte stroja na pobočju ali strmini.

## Varnost rovokopača

- Roke, noge in druge dele telesa oziroma oblačila držite stran od gibljivih zobnikov, spiralnih vijakov ali drugih delov.
- Pri vlečnih enotah na kolesih uporabite protiutež na vlečni enoti, ko uporabljate priključek.
- Uporabite podaljšek varnostnega droga na roki dolgi nad 61 cm.
- Pred vzvratno vožnjo pogledjte za seboj in navzdol in se prepričajte, da na poti ni ovir.
- Ko ne kopljete, ustavite kopalno verigo.
- Vedno spustite priključek in zaustavite stroj vsakič, ko zaključite z delovnim položajem.
- Pred prevozom očistite zemljo iz rovokopača.

## Varno ravnanje pri vzdrževanju in shranjevanju

- Pogosto preverjajte, ali so pritrdilni elementi ustrezno priviti, da se prepričate, da je oprema v varnem delovnem stanju.
- Upoštevajte ustrezna navodila v tem *priročniku za upravljanje*, če boste priključek shranili za daljše obdobje.
- Ustrezno vzdržujte nalepke z varnostnimi opozorili in navodili ter jih po potrebi zamenjajte.

# Nalepke z varnostnimi opozorili in navodili



Varnostne nalepke in nalepke z navodili so nameščene v bližini vseh nevarnih predelov in dobro vidne upravljavcu. Poškodovane in manjkajoče varnostne nalepke nadomestite z novimi.



decal99-9952

**99-9952**

1. Nevarnost uresnin/amputacije okončin, spiralni vijak in veriga – ne dovolite drugim navzočim, da se približajo stroju; ne približujte se gibljivim delom.
2. Opozorilo – pred izvajanjem vzdrževalnih del odstranite ključ.
3. Nevarnost eksplozije; nevarnost električnega udara – stroja ne upravljajte v bližini električnih vodov.



decal99-9953

**99-9953**

1. Nevarnost eksplozije in/ali električnega udara – ne kopljite na območjih s podzemno napeljavo plinskih in električnih vodov.



decal115-1497

**115-1497**

1. Nevarnost stisnjenja roke; nevarnost stisnjenja stopal – preprečite, da bi se navzoče osebe približale stroju; ne približujte se delom, ki se premikajo.

**WARNING: Cancer and Reproductive Harm • www.P65Warnings.ca.gov.**  
For more information, please visit [www.tccoCProp65.com](http://www.tccoCProp65.com)

133-8061

**133-8061**

decal133-8061

# Nastavitve

## Prosti deli

V spodnji karti potrdite vse dele kateri so bili poslani.

Postopek	Opis	Količina	Uporaba
<b>1</b>	Sestav roke (naprodaj ločeno)	1	Namestite roko in kopalno verigo.
	Sestav verige (naprodaj ločeno)	1	
<b>2</b>	Varnostni drog	1	Namestite varnostni drog.
	Podajšek varnostnega droga (samo z rokami dolgimi nad 61 cm)	1	
	Vijaki (samo z rokami dolgimi nad 61 cm)	2	
	Varovalne matice (samo z rokami dolgimi nad 61 cm)	2	
<b>3</b>	Ni zahtevanih delov	–	Namestite spiralni vijak.
<b>4</b>	Ni zahtevanih delov	–	Preverite raven maziva v ohišju ležaja.

# 1

## Namestitev roke in kopalne verige

Deli potrebni za ta postopek:

1	Sestav roke (naprodaj ločeno)
1	Sestav verige (naprodaj ločeno)

## Postopek

1. Dvignite rovokopač približno 15 cm nad tlemi.
2. Ugasnite motor in odstranite ključ.
3. Odstranite vijak in matico za pritrditev spiralnega vijaka ter odstranite spiralni vijak ([Diagram 3](#)).

**Opomba:** Shranite vijake in matice za kasnejšo namestitev.

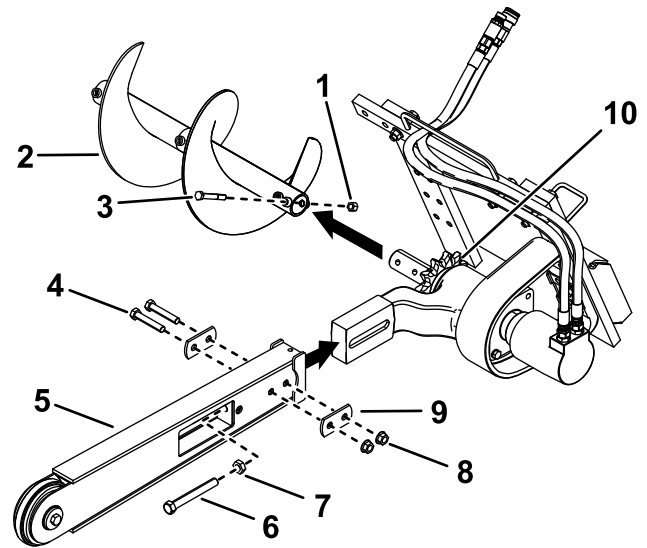


Diagram 3

g244576

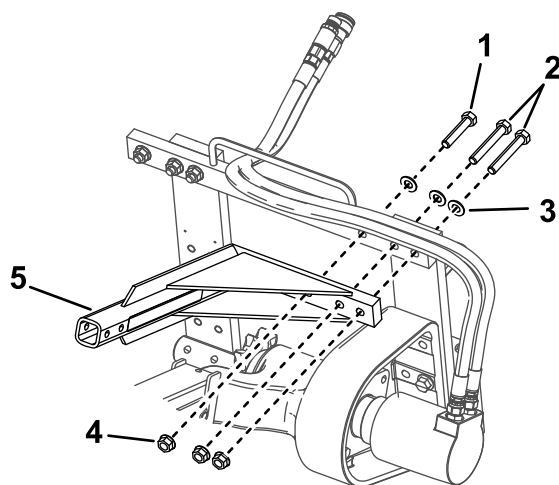
- |                            |                       |
|----------------------------|-----------------------|
| 1. Varovalna matica (1/2") | 6. Nastavitveni vijak |
| 2. Spiralni vijak          | 7. Protimatica        |
| 3. Vijak (1/2 x 3 3/4")    | 8. Matica (5/8")      |
| 4. Vijak (5/8 x 3 1/2")    | 9. Dvojna podložka    |
| 5. Roka                    | 10. Pogonski verižnik |

4. Odstranite 2 vijaka (5/8 x 3 1/2"), 2 matici (5/8") in 2 dvojni podložki z obeh strani roke ([Diagram 3](#)).
5. Odvijte nastavitveni vijak in protimatico ([Diagram 3](#)).
6. Potisnite roko čez ročico na pogonski glavi.
7. Namestite vijaka, matici in dvojni podložki, ki ste jih predhodno odstranili z roke, vendar jih ne zategnite.

- Če veriga ni povezana, povežite člene tako, da skozi člene potisnete ali zabodete varovalni sornik, ki je priložen verigi.

**Pomembno:** Da bi se izognili upogibanju členov verige, pod člene in med člene namestite zagozde, ko zabijate varovalni sornik.

- Varovalni sornik pritrdite z razcepko, ki je priložena verigi.
- Kopalno verigo natakните na pogonsko gred vijaka in na pogonski verižnik, pri čemer pazite, da so kopalni zobje na zgornjem delu verige usmerjeni naprej.
- Zgornji del verige namestite na roko rovokopača, nato verigo ovijte okoli valja na koncu roke.
- Privijte nastavitveni vijak v roko in ga obračajte, dokler ni od 3,8 do 6,3 cm razmaka pri spodnjem delu verige.
- Na nastavitveni vijak natakните protimatico in jo trdno pričvrstite na roko.
- Privijte 2 vijaka in matice na roko z zateznim momentom od 183 do 223 N·m.



g244621

**Diagram 4**

- |                     |                   |
|---------------------|-------------------|
| 1. Vijak (5/8 x 3") | 4. Matica (5/8")  |
| 2. Vijak (5/8 x 4") | 5. Varnostni drog |
| 3. Podložka         |                   |

# 2

## Namestitev varnostnega droga

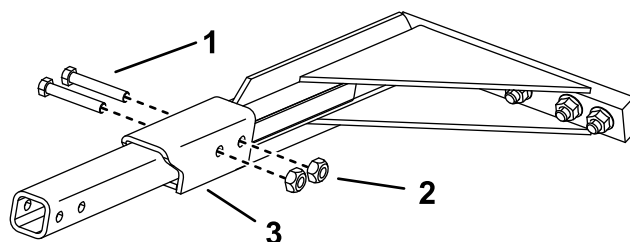
**Deli potrebni za ta postopek:**

1	Varnostni drog
1	Podaljšek varnostnega droga (samo z rokami dolgimi nad 61 cm)
2	Vijaki (samo z rokami dolgimi nad 61 cm)
2	Varovalne matice (samo z rokami dolgimi nad 61 cm)

## Postopek

- Odstranite vijake, podložke in matice s prirobnico z zgornjega levega kota ogrodja rovokopača (Diagram 4).

- Z uporabo predhodno odstranjenih pritrdilnih elementov namestite varnostni drog rovokopača, kot je prikazano na (Diagram 4).
- Privijte vijake in matice z zateznim momentom od 257 do 311 N·m.
- Če imate roko dolgo več kot 61 cm, pritrdite podaljšek varnostnega droga (dobavljen z roko) na konec varnostnega droga z 2 vijakoma in varovalnimi maticami dobavljenimi s podaljškom (Diagram 5).



g244620

**Diagram 5**

Prikazan je podaljšek varnostnega droga za 91 cm.

- |                     |                                |
|---------------------|--------------------------------|
| 1. Vijak (1/2 x 3") | 3. Podaljšek varnostnega droga |
| 2. Matica (1/2")    |                                |

# 3

## Namestitev spiralnega vijaka

Ni zahtevanih delov

### Postopek

Preden začnete uporabljati rovokopač, namestite in postavite spiralni vijak, da bo pravilno deloval s konfiguracijo kopalne verige, ki jo uporabljate. Če spiralnega vijaka ne postavite pravilno, lahko poškodujete rovokopač.

1. Uporabite vijak in matico, ki ste ju predhodno odstranili s spiralnega vijaka in ju namestite v prave luknje, kot je opisano na naslednjem seznamu:

**Opomba:** Pri izvajanju tega postopka glejte (Diagram 6).

- Konfiguracija verige dolge 10 cm

S pomočjo luknje, ki je najbližja rezilu spiralnega vijaka na koncu spiralnega vijaka z 2 luknjama, spiralni vijak pritrdite z notranjo luknjo na gred.

- Konfiguracija verige dolge 15 cm

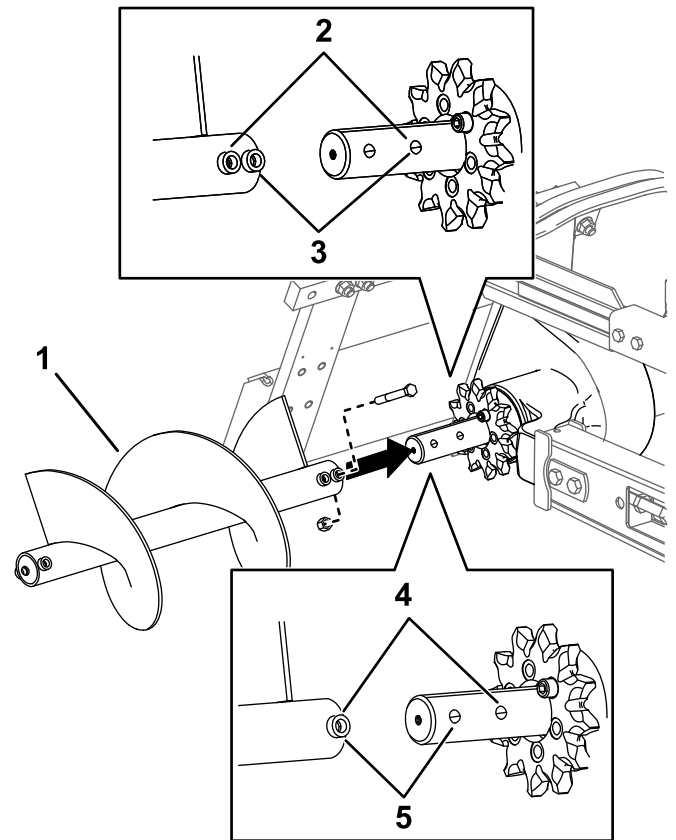
S pomočjo luknje, ki je najbolj oddaljena od rezila spiralnega vijaka na koncu spiralnega vijaka z 2 luknjama, spiralni vijak pritrdite z notranjo luknjo na gred.

- Konfiguracija verige dolge 20 cm

S pomočjo konca spiralnega vijaka z 1 luknjo, spiralni vijak pritrdite z notranjo luknjo na gred.

- Konfiguracija verige dolge 25 ali 30 cm

S pomočjo konca spiralnega vijaka z 1 luknjo, spiralni vijak pritrdite z zunanjo luknjo na gred.



g414078

Diagram 6

1. Spiralni vijak
2. Povežite te luknje za verigo dolgo 10 cm.
3. Povežite te luknje za verigo dolgo 15 cm.
4. Povežite te luknje za verigo dolgo 20 cm.
5. Povežite te luknje za verigo dolgo 30 cm.

2. Privijte vijak in matico z zateznim momentom do 101 N·m.

# 4

## Preverjanje ravni maziva v ohišju ležaja

Ni zahtevanih delov

### Postopek

Pred uporabo rovokopača preverite, ali je ohišje ležaja napolnjeno z mazivom za zobnike; glejte [Preverjanje ravni maziva v ohišju ležaja \(stran 14\)](#).



# Pregled izdelka

## Specifikacije

**Opomba:** Tehnični podatki in zasnova se lahko spremenijo brez predhodnega obvestila.

Širina, z roko dolgo 91 cm	89 cm
Dolžina, z roko dolgo 91 cm	165 cm
Višina, z roko dolgo 91 cm	61 cm
Teža, z roko dolgo 91 cm	177 kg
Največja globina rova, z roko dolgo 61 cm	61 cm pri kotu roke 65 stopinj
Največja globina rova, z roko dolgo 91 cm	91 cm pri kotu roke 65 stopinj
Največja globina rova, z roko dolgo 122 cm	122 cm pri kotu roke 65 stopinj

Če želite zagotoviti optimalno delovanje in ohraniti veljavnost varnostnega certifikata stroja, uporabljajte izključno originalne nadomestne dele in dodatno opremo Toro. Uporaba nadomestnih delov in dodatne opreme drugih proizvajalcev je lahko nevarna in lahko privede do razveljavitve garancije.

# Delovanje

Ugotovite, katera stran je leva in katera desna, gledano s položaja za upravljanje stroja.

## Nameščanje ali odstranjevanje priključka

V *priročniku za upravljanje* preberite o postopku namestitve in odstranitve vlečne enote.

**Pomembno:** Pred namestitvijo priključka poskrbite, postavite stroj na ravno površino in poskrbite, da na pritrdilnih ploščah ni umazanije ali smeti ter da se lahko zatiči neovirano vrtijo. Če se zatiči ne vrtijo neovirano, jih namažite.

**Opomba:** Za dviganje in premikanje delovnega priključka vedno uporabljajte vlečno enoto.

### ⚠ OPOZORILO

Če zatiči za hitro pritrditev ne segajo popolnoma skozi ploščo za pritrditev priključkov, lahko priključek pade s stroja in poškoduje vas ali druge osebe.

Poskrbite, da se zatiči za hitro pritrditev popolnoma prilegajo plošči za pritrditev priključkov.

### ⚠ OPOZORILO

Hidravlična tekočina, ki pod tlakom brizga iz sistema, lahko predre kožo in povzroči poškodbe. Tekočino, ki je prodrla v kožo, mora v nekaj urah kirurško odstraniti zdravnik, ki ima izkušnje s tovrstnimi poškodbami. V nasprotnem primeru lahko pride do gangrene.

- Zagotovite, da so vse cevi in vodi za hidravlično tekočino v dobrem stanju ter da so armature in priključki hidravličnega sistema dobro zategnjeni, preden v hidravličnem sistemu vzpostavite tlak.
- Ne približujte se puščanjem iz luknjic ali šobam, iz katerih uhaja hidravlična tekočina pod visokim tlakom.
- Za iskanje mest, kjer uhaja hidravlična tekočina, uporabite karton ali papir. Nikoli ne uporabljajte svojih rok.

## ▲ POZOR

Hidravlične spojke, hidravlični vodi/ventili in hidravlična tekočina so lahko vroči. Ob stiku z vročimi komponentami lahko pride do opeklin.

- Med delom s hidravličnimi spojkami uporabljajte rokavice.
- Preden se dotaknete komponent hidravličnega sistema, počakajte, da se stroj ohladi.
- Ne dotikajte se hidravlične tekočine, ki je iztekla iz sistema.

## Kopanje rova

1. Če vaša vlečna enota omogoča nastavitve hitrosti, jo nastavite v položaj POČASI (ikona želve), nato pa zaženite motor.
2. Povlecite ročico za pomožno hidravlično opremo do upravljalnega položaja, da vključite rovokopač.
3. Počasi spustite rovokopač na tla, tako da bosta roka in veriga vzporedna s tlemi.
4. Začnite vstavljati nos roke in verige v tla tako, da rovokopač počasi dvignete nekaj centimetrov od tal, medtem ko nos postopoma nagnete navzdol v tla.
5. Ko je roka rovokopača v tleh pod kotom od 45 do 60 stopinj, počasi spuščajte rovokopač, dokler ni spiralni vijak tik nad tlemi.
6. Prepričajte se, da vsi deli rovokopača delujejo pravilno.
7. Počasi premaknite vlečno enoto nazaj, da razširite rov.

**Opomba:** Če se premikate prehitro, bo rovokopač obstal. Če obstane, ga rahlo dvignite, počasi peljite naprej ali za trenutek obrnite smer verige.

8. Ko končate, dvignite rovokopač in roko iz rova tako, da nagnete priključek nazaj, nato ustavite rovokopač tako, da premaknete ročico za pomožno hidravlično opremo v nevtralni položaj.

## Izravnava rovokopača

Rovokopač lahko premaknete na desno stran ogrodja rovokopača, da boste lahko kopali blizu zgradb in drugih ovir.

1. Spustite rovokopač na tla, aktivirajte parkirno zavoro (če je na voljo), ugasnite motor in odstranite ključ.
2. Odklopite hidravlične cevi iz rovokopača.

## ▲ OPOZORILO

Hidravlična tekočina, ki pod tlakom brizga iz sistema, lahko predre kožo in povzroči poškodbe. Tekočino, ki je prodrla v kožo, mora v nekaj urah kirurško odstraniti zdravnik, ki ima izkušnje s tovrstnimi poškodbami. V nasprotnem primeru lahko pride do gangrene.

- Ne približujte se puščanjem iz luknjic ali šobam, iz katerih uhaja hidravlična tekočina pod visokim tlakom.
- Za iskanje mest, kjer uhaja hidravlična tekočina, uporabite karton ali papir. Nikoli ne uporabljajte svojih rok.

3. Odstranite 6 vijakov, s katerimi je glava rovokopača pritrjena na ogrodje ([Diagram 7](#)).

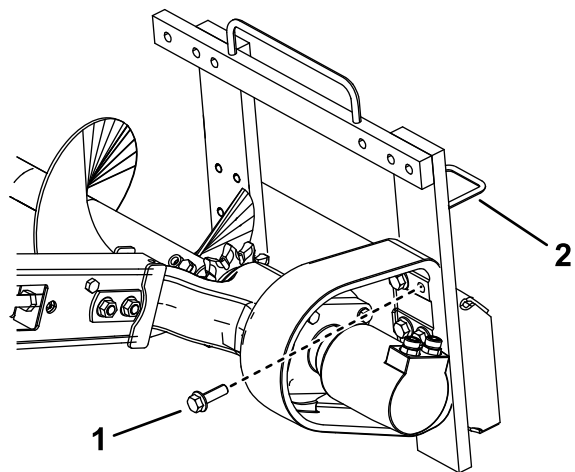
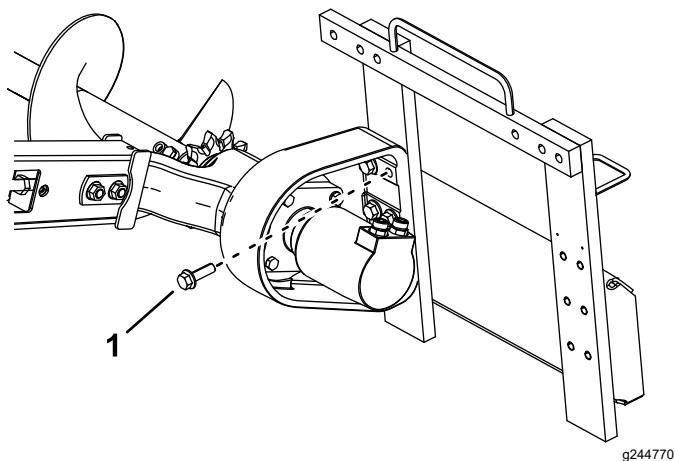


Diagram 7

Varnostni drog ni prikazan

1. Vijak (6)
2. Levo vodilo cevi

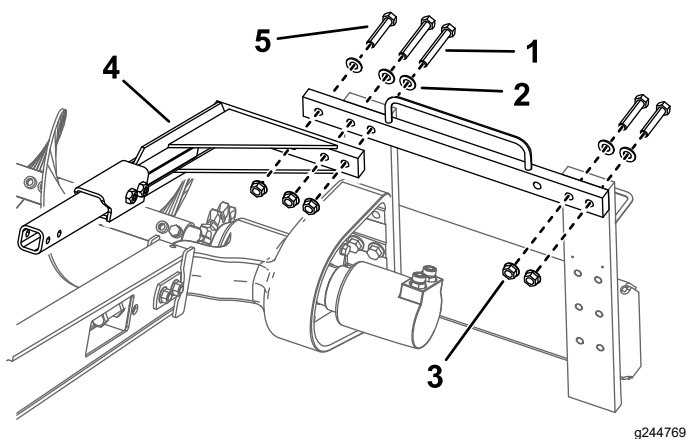
4. Premaknite ogrodje v levo in poravnajte luknje na desni strani ogrodja z luknjami v glavi.
5. Pritrdite glavo na ogrodje s 6 predhodno odstranjenimi vijaki ([Diagram 8](#)).



**Diagram 8**  
Varnostni drog ni prikazan

1. Vijak (6)

6. Zategnite vijake z zateznim momentom od 257 do 311 N·m.
7. Odstranite vijak ( $\frac{5}{8}$  x 3"), 2 vijaka ( $\frac{5}{8}$  x 4"), 3 podložke in 3 matice z varnostnega droga ter odstranite drog.
8. Odstranite 2 vijaka ( $\frac{5}{8}$  x 3"), 2 podložki in 2 matice, ki pritrjujeta desno stran zgornjega ogrodja, in jih premaknite v ustrezne luknje na levi strani ([Diagram 9](#)).



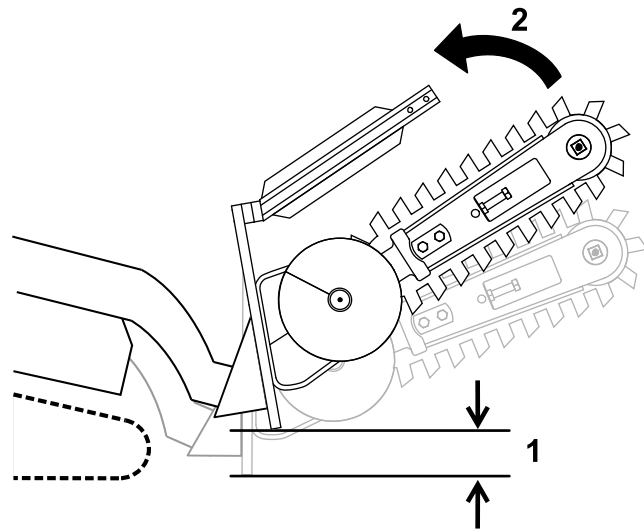
**Diagram 9**

- |                                   |                                   |
|-----------------------------------|-----------------------------------|
| 1. Vijak – $\frac{5}{8}$ x 4" (2) | 4. Varnostni drog                 |
| 2. Podložka (5)                   | 5. Vijak – $\frac{5}{8}$ x 3" (3) |
| 3. Matica (5)                     |                                   |

9. Namestite varnostni drog na verigo rovokopača s 3 vijaki, podložkami in maticami s prirobnico, ki ste jih predhodno odstranili ([Diagram 9](#)).
10. Privijte 5 vijakov in matic z zateznim momentom od 257 do 311 N·m.
11. Premaknite cevi od vodila cevi na vrhu rovokopača do vodila cevi na levi strani ([Diagram 7](#)).

## Položaj za transport

Ko prevažate priključek, naj bo priključek čim bližje tlom, ne več kot 15 cm nad tlemi. Nagnite ga nazaj.



**Diagram 10**

1. Ne več kot 15 cm nad tlemi
2. Nagnite priključek nazaj.

## Prevoz rovokopača na priklonem vozilu

Rovokopač postavite na priklonno vozilo ali tovornjak, ki ga lahko prevažata. Rovokopač varno privežite na priklonno vozilo ali tovornjak z veznimi trakovi, ki so primerni za težo rovokopača in uporabo na avtocesti.

# Nasveti za uporabo

- Preden začnete kopati rove očistite območje, tako da odstranite smeti, veje in kamenje, s tem boste namreč preprečili nastanek škode na opremi.
- Rove vedno začnite kopati z najmanjšo možno hitrostjo. Če vam razmere dovoljujejo, povečajte hitrost.
- Pri kopanju rogov vedno uporabljajte poln plin (največjo hitrost motorja).
- Vedno kopljite jarke v obratni smeri (tj. vzvratno).
- Nikoli ne prevažajte rovokopača z dvignjenimi rokami nakladalnika. Roke naj bodo spuščene, rovokopač pa nagnjen navzgor.
- Pri kopanju rogov mora spiralni vijak samo očistiti prvotno površino tal, da doseže največjo možno odstranitev zemlje.
- Za najboljše rezultate rov kopljite pod kotom 45 do 60 stopinj.
- Z hitrejše kopanje rova globino nadzorujte s periodičnimi prilagoditvami rok nakladalnika.
- Če vaša vlečna enota omogoča nastavitve hitrosti, jo nastavite v položaj POČASI (ikona želve).
- Če ima vaša vlečna enota razdelilnik pretoka (prisoten je na nekaterih vlečnih enotah na kolesih), ga nastavite približno na položaj 10 ure.
- Če se rovokopač zatakne v zemlji, potisnite ročico za pomožno hidravlično opremo do konca naprej, da obrnete smer verige. Ko je veriga sproščena, povlecite ročico spet nazaj in nadaljujte s kopanjem.
- Če želite, da je končni rov bolj natančno obdelan, kot to omogoča rovokopač, lahko pri svojem prodajalcu kupite ravnalnik. Ravnalnik namestite na rovokopač in med delovanjem rovokopača bo rov sproti čistil.
- Za boljšo kakovost rogov, ki so globoki manj kot 61 cm, uporabite 61-cm roko rovokopača.

# Vzdrževanje

## Priporočeni urnik(i) vzdrževanja

Intervali servisnega vzdrževanja	Postopek vzdrževanja
Pred vsako uporabo ali dnevno	<ul style="list-style-type: none"><li>• Namažite rovakopač.</li><li>• Preverite, ali je roka obrabljena.</li></ul>
Vsakih 25 ur	<ul style="list-style-type: none"><li>• Preverite raven maziva za zobnike.</li><li>• Nastavite napetost pogonske verige.</li><li>• Preverite, ali je roka obrabljena.</li></ul>
Vsakih 200 ur	<ul style="list-style-type: none"><li>• Zamenjajte mazivo za zobnike.</li></ul>
Pred skladiščenjem	<ul style="list-style-type: none"><li>• Namažite rovakopač.</li><li>• Preverite raven maziva za zobnike.</li></ul>

### ⚠ POZOR

Če pozabite ključ v stikalu za vžig, lahko nekdo nenamerno zažene motor ter vas ali druge prisotne osebe hudo poškoduje.

Pred vsakim vzdrževanjem odstranite ključ iz stikala za vžig.

## Mazanje rovakopača

**Servisni interval:** Pred vsako uporabo ali dnevno

Pred skladiščenjem

Namažite 2 mazalki, kot je prikazano na [Diagram 11](#) in [Diagram 12](#), vsak dan in takoj po pranju.

Vrsta masti: mast za splošno uporabo

1. Stroj parkirajte na ravni podlagi, izklopite ročico za pomožno hidravlično opremo, spustite priključek in aktivirajte parkirno zavoro (če je vgrajena).
2. Ugasnite motor in odstranite ključ
3. Mazalke očistite s krpo.
4. Mazalno pištolo pritrdite na vsako od mazalk.
5. Načrpajte mast v mazalki do točke, ko začne staro mast iztiskati iz ležajev.
6. Obrišite odvečno mast.

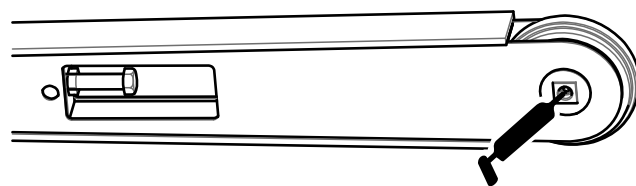


Diagram 11

g244994

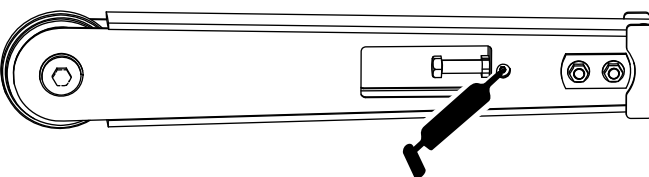


Diagram 12

g244995

# Servisiranje maziva v ohišju ležaja

**Servisni interval:** Vsakih 25 ur—Preverite raven maziva za zobnike.

Vsakah 200 ur—Zamenjajte mazivo za zobnike.

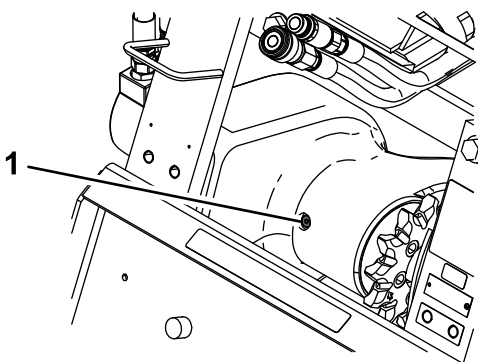
Pred skladiščenjem—Preverite raven maziva za zobnike.

## Preverjanje ravni maziva v ohišju ležaja

Vrsta maziva za zobnike: SAE 90-140 API storitev GL-4 ali GL-5

Volumen: 0,5 litra

1. Stroj parkirajte na ravni podlagi, izklopite ročico za pomožno hidravlično opremo, spustite priključek in aktivirajte parkirno zavoro (če je vgrajena).
2. Nagnite rovakopač tako, da bo roka vzporedno s tlemi.
3. Ugasnite motor in odstranite ključ
4. Očistite območje okoli čepa odprtine za polnjenje na ohišju ležaja (Diagram 13).



**Diagram 13**

1. Čep odprtine za polnjenje na ohišju ležaja

---

5. Odstranite čep z odprtine za polnjenje (Diagram 13).
6. Poglejte v luknjo in preverite raven maziva za zobnike v ohišju ležaja.  
**Opomba:** Raven mora segati do dna luknje; če ni tako, dodajte mazivo za zobnike.
7. Namestite čep nazaj in ga privijte z zateznim momentom od 20 do 23 N·m.

## Menjava maziva za zobnike

1. Stroj parkirajte na ravni podlagi, izklopite ročico za pomožno hidravlično opremo, spustite priključek in aktivirajte parkirno zavoro (če je vgrajena).
2. Ugasnite motor in odstranite ključ
3. Očistite območje okoli čepa odprtine za polnjenje na ohišju ležaja (Diagram 13).
4. Odstranite čep z odprtine za polnjenje (Diagram 13).
5. Dvignite rovakopač tako, da je roka v navpičnem položaju, da lahko mazivo odteče skozi odprtino za polnjenje v posodo.
6. Postavite rovakopač nazaj na tla.
7. Napolnite ohišje ležaja z mazivom za zobnike, dokler ne izteče iz odprtine za polnjenje.
8. Namestite čep nazaj in ga privijte z zateznim momentom od 20 do 23 N·m.

## Nastavitev napetosti pogonske verige

**Servisni interval:** Vsakih 25 ur—Nastavite napetost pogonske verige.

Ko je rovakopač vzporedno s tlemi, zagotovite, da je med dnom roke in vrhom spodnjega razpona verige od 3,8 do 6,3 cm razmaka. Če ni, prilagodite verigo po spodnjem postopku:

**Pomembno:** Verige ne zategnite preveč. Prekomerna napetost verige lahko poškoduje pogonske komponente.

1. Stroj parkirajte na ravni podlagi, izklopite ročico za pomožno hidravlično opremo, spustite priključek in ga nagnite, tako da je roka vzporedna s tlemi. Vključite parkirno zavoro (če je vgrajena).
2. Ugasnite motor in odstranite ključ
3. Zrahljajte 2 vijaka in matici, s katerimi je roka pritrjena na ročico rovakopača (Diagram 3).
4. Zrahljajte protimatico, ki pritrjuje nastavitveni vijak (Diagram 3).
5. Po potrebi obrnite nastavitveni vijak navznoter ali navzven, da dosežete želeno napetost.
6. Privijte protimatico.
7. Privijte 2 vijaka in matici na roko z zateznim momentom od 183 do 223 N·m.

# Obračanje obrabljene roke

**Servisni interval:** Vsakih 25 ur—Preverite, ali je roka obrabljena.

Preverite, ali je spodnja stran roke obrabljena in če je obrabljena, izvedite naslednje:

**Opomba:** Če ste roko že enkrat obrnili, jo zamenjajte, ko sta obe strani obrabljene.

1. Stroj parkirajte na ravni podlagi, izklopite ročico za pomožno hidravlično opremo, spustite priključek in aktivirajte parkirno zavoro (če je vgrajena).
2. Ugasnite motor in odstranite ključ
3. Odstranite 2 vijaka in matic, s katerimi je roka pritrjena na ročico rovokopača ([Diagram 3](#)).
4. Zrahljajte protimatico na nastavitvenem vijaku v roki ([Diagram 3](#)).
5. Odvijte nastavitveni vijak, da lahko odstranite verigo z roke ([Diagram 3](#)).
6. Odstranite verigo s pogonskega verižnika in roke.
7. Odstranite roko, obrnite jo tako, da spodnji del postane zgornji (če ste jo že enkrat obrnili, jo zamenjajte) in ponovno namestite roko.
8. Zamenjajte matice, vijake in podloške, da pritrdite roko.
9. Namestite verigo čez pogonski verižnik in sprednji valj.
10. Pravilno napnite verigo, glejte [Nastavitev napetosti pogonske verige \(stran 14\)](#).

# Zamenjava kopalnih zob

**Servisni interval:** Pred vsako uporabo ali dnevno—Preverite, ali je roka obrabljena.

Zaradi velike obrabe kopalnih zob jih je treba redno menjati.

Za zamenjavo enega zoba odstranite vijake in matice, s katerimi je zob pritrjen, nato pa na isto mesto namestite nov zob. Privijte vijake, ki pritrdjujejo zob z zateznim momentom od 37 do 45 N·m.

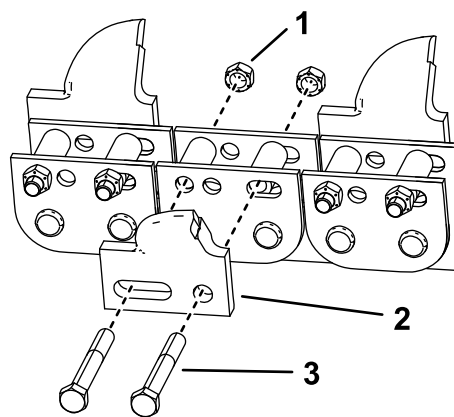


Diagram 14

1. Matica
2. Zob
3. Matica

g245068

# Zamenjava pogonskega verižnika

Sčasoma se bo pogonski verižnik obrabil, zlasti če se uporablja v peščenih ali glinenih tleh. Ko se to zgodi, bo začela kopalna veriga drseti. Če veriga zdrsne, zamenjajte pogonski verižnik na naslednji način:

1. Stroj parkirajte na ravni podlagi, izklopite ročico za pomožno hidravlično opremo, spustite priključek in aktivirajte parkirno zavoro (če je vgrajena).
2. Dvignite rovokopač nekaj centimetrov nad tlemi.
3. Ugasnite motor in odstranite ključ
4. Odstranite spiralni vijak ([Diagram 15](#)).

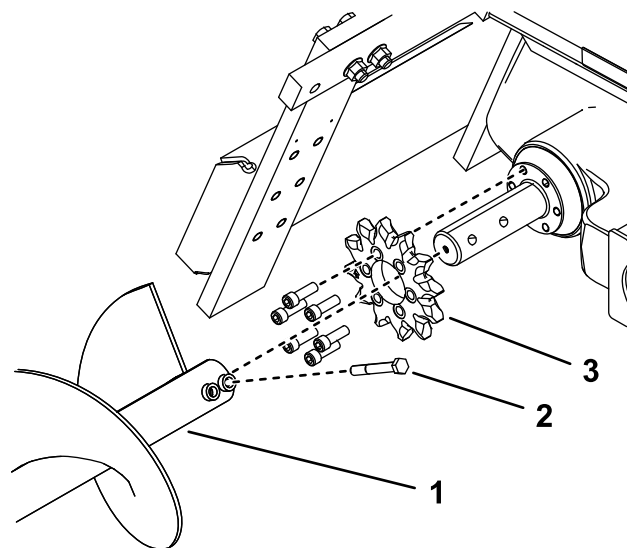


Diagram 15

1. Spiralni vijak
2. Pogonski verižnik
3. Vijaki

g244973

# Skladiščenje

5. Zrahljajte 2 vijaka in matici, s katerimi je roka pritrjena na ročico rovokopača ([Diagram 3](#)).
  6. Zrahljajte protimatico na nastavitvenem vijaku v roki ([Diagram 3](#)).
  7. Odvijte nastavitveni vijak, da lahko odstranite verigo z roke ([Diagram 3](#)).
  8. Odstranite verigo s pogonskega verižnika.
  9. Odstranite 6 vijakov, ki pritrjujejo pogonski verižnik na ([Diagram 15](#)).
  10. Odstranite in zavržite pogonski verižnik ([Diagram 15](#)).
  11. Očistite površino za pritrditev verižnika na rovokopaču.
  12. Potisnite novi verižnik na gred kot je prikazano na ([Diagram 15](#)).
- Pomembno: Puščica na sprednji strani verižnika mora biti vidna z desne strani rovokopača in mora kazati v smeri urinega kazalca; če ne, obrnite verižnik.**
13. Močno privijte 6 vijakov v verižnik ([Diagram 15](#)).
  14. Počasi začnite zategovati vijake na verižniku, dokler vsi vijaki niso zategnjeni z navorom od 129 do 155 N·m.
- Pomembno: Vsak vijak najprej privijte le do polovice poti, ko napol privijete vseh 6 vijakov, se vrnite k vsakemu vijaku in ga zategnite kot je navedeno v 13. koraku specifikacij.**
15. Verigo natakните na pogonsko gred spiralnega vijaka in na pogonski verižnik, pri čemer pazite, da so zobje na zgornjem delu verige usmerjeni naprej.
  16. Zgornji del verige namestite na roko rovokopača, nato verigo ovijte okoli valja na koncu roke.
  17. Privijte nastavitveni vijak v roko in ga obračajte, dokler ni od 3,8 do 6,3 cm razmaka pri spodnjem delu verige.
  18. Na nastavitveni vijak natakните protimatico in jo trdno pričvrstite na roko.
  19. Privijte 2 vijaka in matici na roko z zateznim momentom od 183 do 223 N·m.
  20. Namestite spiralni vijak; glejte [3 Namestitev spiralnega vijaka \(stran 7\)](#).
1. Pred dolgotrajnim shranjevanjem odstranite umazanijo s priključka.
  2. Preverite stanje kopalne verige. Prilagodite napetost kopalne verige, glejte [Nastavitev napetosti pogonske verige \(stran 14\)](#). Zamenjajte izrabljene ali poškodovane zobe; glejte [Zamenjava kopalnih zob \(stran 15\)](#).
  3. Namažite rovokopača; glejte [Mazanje rovokopača \(stran 13\)](#).
  4. Preverite raven maziva v ohišju ležaja; glejte [Preverjanje ravni maziva v ohišju ležaja \(stran 14\)](#).
  5. Preverite in po potrebi privijte vse vijake in maticе. Popravite oziroma zamenjajte vse poškodovane ali obrabljene dele.
  6. Prepričajte se, da so vse hidravlične spojke povezane, da preprečite kontaminacijo hidravličnega sistema.
  7. Prebarvajte vse opraskane in oguljene kovinske površine. Barvo lahko kupite pri pooblaščenem prodajalcu.
  8. Rovokopač skladiščite v čistem in suhem skladiščnem prostoru. Rovokopač prekrijte, da ga zaščitite in ohranite čistega.



# Izjava o vgradnji

The Toro Company, 8111 Lyndale Avenue South, Bloomington, MN, ZDA izjavlja, da so naslednje enote v skladu z navedenimi direktivami, če so nameščene v skladu s priloženimi navodili za posamezne modele Toro, kot je navedeno v ustreznih izjavah o skladnosti.

Model št.:	Serijska št.:	Opis izdelka	Opis računa	Splošni opis	Direktiva
22473	404310000 in gor	Visokonavorna glava rovokopača	HIGH TORQUE TRENCHER HEAD	Rovokopač	2006/42/ES
22474	404200000 in gor	Visokohitrostna glava rovokopača	HIGH SPEED TRENCHER HEAD	Rovokopač	2006/42/ES

Zadevna tehnična dokumentacija je bila sestavljena v skladu z določili Dela B Priloge VII k 2006/42/ES.

Zavezujemo se, da bomo posredovali vse informacije o teh delno dokončanih strojih v odgovor na morebitna vprašanja nacionalnih organov. Postopek posredovanja informacij bo elektronski.

Ta stroj ne bo dan v uporabo, dokler ne bo vgrajen v odobrene modele strojev Toro, kot je navedeno v s tem povezani izjavi o skladnosti, in v skladu z vsemi navodili, pri čemer se lahko izjavi, da je v skladu z vsemi zadevnimi direktivami.

Potrdil:



Chad Moe  
Višji tehnični vodja  
8111 Lyndale Ave. South  
Bloomington, MN 55420, USA  
Oktober 19, 2022

Pooblaščen zastopnik:

Marcel Dutrieux  
Manager European Product Integrity  
Toro Europe NV  
Nijverheidsstraat 5  
2260 Oevel  
Belgium

# UK Declaration of Incorporation

The Toro Company, 8111 Lyndale Avenue South, Bloomington, MN, ZDA izjavlja, da so naslednje enote v skladu z navedenimi direktivami, če so nameščene v skladu s priloženimi navodili za posamezne modele Toro, kot je navedeno v ustreznih izjavah o skladnosti.

Model št.:	Serijska št.:	Opis izdelka	Opis računa	Splošni opis	Direktiva
22473	404310000 in gor	Visokonavorna glava rovokopača	HIGH TORQUE TRENCHER HEAD	Rovokopač	S.I. 2008 št. 1597
22474	404200000 in gor	Visokohitrostna glava rovokopača	HIGH SPEED TRENCHER HEAD	Rovokopač	S.I. 2008 št. 1597

Zadevna tehnična dokumentacija je bila sestavljena v skladu z razporedom 10 S.I 2008 št. 1597.

Zavezuje se, da bomo posredovali vse informacije o teh delno dokončanih strojih v odgovor na morebitna vprašanja nacionalnih organov. Postopek posredovanja informacij bo elektronski.

Ta stroj ne bo dan v uporabo, dokler ne bo vgrajen v odobrene modele strojev Toro, kot je navedeno v s tem povezani izjavi o skladnosti, in v skladu z vsemi navodili, pri čemer se lahko izjavi, da je v skladu z vsemi zadevnimi direktivami.

This declaration has been issued under the sole responsibility of the manufacturer.

The object of the declaration is in conformity with relevant UK legislation.

Pooblaščen zastopnik:

Marcel Dutrieux  
Manager European Product Integrity  
Toro U.K. Limited  
Spellbrook Lane West  
Bishop's Stortford  
CM23 4BU  
United Kingdom



Chad Moe  
Višji tehnični vodja  
8111 Lyndale Ave. South  
Bloomington, MN 55420, USA  
Oktober 19, 2022

## Obvestilo o zasebnosti v Evropi

Podatki, ki jih zbira podjetje Toro

Toro Warranty Company (Toro) spoštuje vašo zasebnost. Da bi lahko obdelali vaš garancijski zahtevek in stopili v stik z vami v primeru odpoklica izdelka, vas prosimo, da nam posredujete določene osebne podatke, bodisi neposredno bodisi prek lokalnega podjetja ali prodajalca izdelkov Toro.

Garancijski sistem podjetja Toro gostuje v strežnikih v Združenih državah Amerike, kjer zakon o varstvu osebnih podatkov morda ne zagotavlja enakega varstva, kot velja v vaši državi.

**ČE NAM POSREDUJETE SVOJE OSEBNE PODATKE, TO POMENI, DA SOGLAŠATE Z OBDELAVO OSEBNIH PODATKOV, KAKRŠNA JE OPISANA V TEM OBVESTILU O ZASEBNOSTI.**

Kako Toro uporablja podatke

Podjetje Toro lahko uporabi vaše osebne podatke za obdelavo garancijskih zahtevkov, da stopimo v stik z vami v primeru odpoklica izdelka in za kateri koli drug namen, o katerem boste obveščeni. V zvezi s katero koli od teh dejavnosti lahko Toro deli vaše podatke s svojimi pridruženimi podjetji, trgovci ali drugimi poslovnimi partnerji. Vaših osebnih podatkov ne bomo prodali nobenemu drugemu podjetju. Pridržujemo si pravico do razkritja osebnih podatkov zaradi skladnosti z veljavnimi zakoni in zahtevami ustreznih pristojnih organov, pravičnega delovanja naših sistemov ali zaradi lastne zaščite oziroma zaščite drugih uporabnikov.

Hramba vaših osebnih podatkov

Vaše osebne podatke bomo hranili tako dolgo, kot jih bomo potrebovali za namene, za katere so bili prvotno zbrani, za druge zakonite namene (kot je skladnost s predpisi) ali kot to zahteva veljavna zakonodaja.

Zaveza podjetja Toro k varovanju vaših osebnih podatkov

Sprejeli bomo razumne previdnostne ukrepe, da zaščitimo vaše osebne podatke. Skrbimo tudi za ohranjanje točnosti in ažurnosti osebnih podatkov.

Dostop do vaših osebnih podatkov in popravki

Če želite pregledati ali popraviti svoje osebne podatke, nam pišite na elektronski naslov [legal@toro.com](mailto:legal@toro.com).

### **Avstralski zakon o varstvu potrošnikov**

Informacije za avstralske kupce v zvezi z avstralskim zakonom o varstvu potrošnikov so na voljo znotraj prodajnega paketa ali pri lokalnem prodajalcu izdelkov Toro.

# Opozorilo glede kalifornijskega predloga številka 65

## Kaj pomeni to opozorilo?

Na izdelkih za prodajo boste morda videli nalepko z naslednjim ali podobnim opozorilom:



**OPOZORILO: rak in škodljiv vpliv na razmnoževanje – [www.p65Warnings.ca.gov](http://www.p65Warnings.ca.gov).**

## Kaj je predlog številka 65?

Predlog številka 65 velja za vsa podjetja, ki delujejo v Kaliforniji, prodajajo izdelke v Kaliforniji ali proizvajajo izdelke, ki se lahko prodajajo ali prinesejo v Kalifornijo. Nalaga, da mora guverner zvezne države Kalifornija vzdrževati in objaviti seznam kemikalij, za katere je znano, da povzročajo raka, prirodne napake in/ali imajo druge negativne vplive na sposobnost razmnoževanja. Seznam, ki se posodobi vsako leto, vsebuje stotine kemikalij, ki jih lahko najdemo v številnih izdelkih za vsakodnevno uporabo. Namen predloga številka 65 je obvestiti javnost o izpostavljenosti tem kemikalijam.

Predlog številka 65 ne prepoveduje prodaje izdelkov, ki vsebujejo te kemikalije, temveč zahteva, da so na izdelkih, embalaži izdelkov ali v dokumentaciji izdelka navedena opozorila. Poleg tega prisotnost opozorila v skladu s predlogom številka 65 ne pomeni, da izdelek ne izpolnjuje varnostnih standardov ali zahtev. Vlada zvezne države Kalifornija je objavila pojasnilo, da prisotnost opozorila v skladu s predlogom številka 65 ni enako odločbi regulativnega organa glede »varnosti« ali »nevarnosti« izdelka. Veliko teh kemikalij se uporablja v izdelkih za vsakodnevno uporabo brez dokumentiranih škodljivih vplivov. Za več informacij obiščite <https://oag.ca.gov/prop65/faqs-view-all>.

Opozorilo v skladu s predlogom številka 65 pomeni, da je podjetje: (1) ocenilo izpostavljenost in presodilo, da »ne predstavlja pomembnega tveganja«; ali (2) da je bilo opozorilo dodano na podlagi prisotnosti kemikalije s seznama brez ocene izpostavljenosti.

## Ali ta zakonodaja velja povsod?

Opozorila na podlagi predloga številka 65 so obvezna samo po zakonodaji zvezne države Kalifornija. Ta opozorila lahko vidite na številnih mestih po vsej Kaliforniji, med drugim tudi v restavracijah, trgovinah z živili, hotelih, šolah in bolnišnicah ter na številnih izdelkih. Poleg tega nekatere spletne trgovine in trgovci na drobno, ki prodajajo blago po pošti, navajajo opozorila v skladu s predlogom številka 65 na svojih spletnih straneh ali v katalogih.

## Kako se lahko opozorila zvezne države Kalifornija primerjajo z zveznimi omejitvami?

Standardi po predlogu številka 65 so pogosto bolj strogi od zveznih in mednarodnih standardov. Za različne snovi so ravni koncentracij, za katere se zahteva opozorilo v skladu s predlogom številka 65, veliko nižje od zveznih omejitev. Na primer standard za opozorila v skladu s predlogom številka 65 za svinec je 0,5 µg/dan, kar je veliko pod zveznimi in mednarodnimi standardi.

## Zakaj nekateri podobni izdelki nimajo opozorila?

- Za izdelke, ki se prodajajo v Kaliforniji, se zahteva označevanje v skladu s predlogom številka 65, medtem ko se za podobne izdelke, ki se prodajajo drugje, to ne zahteva.
- Podjetje, ki je v pravnem postopku v zvezi s predlogom številka 65 doseglo poravnavo, bo moralo uporabljati opozorila v skladu s predlogom številka 65, medtem ko drugim podjetjem tega ni treba storiti.
- Izvajanje zakonodaje v zvezi s predlogom številka 65 ni dosledno.
- Podjetja se lahko odločijo, da izdelkov ne bodo opremila z opozorili, če presodijo, da zanje zakonodaja po predlogu številka 65 ne velja; odsotnost opozoril še ne pomeni, da izdelek ne vsebuje podobnih koncentracij kemikalij s seznama.

## Zakaj podjetje Toro prilaga to opozorilo?

Toro se je odločil, da bo potrošnikom dal na razpolago vse možne informacije, da lahko sprejmejo ozaveščeno odločitev, katere izdelke bodo kupili in uporabljali. Toro v določenih primerih prilaga opozorila zaradi prisotnosti ene ali več kemikalij s seznama, brez ocene ravni izpostavljenosti, ker vse kemikalije s seznama nimajo zahtev v zvezi mejno vrednostjo izpostavljenosti. Čeprav je izpostavljenost zaradi izdelkov, ki jih proizvaja Toro, lahko zanemarljiva ali v takem obsegu, da »ne predstavlja večjega tveganja«, se je Toro iz previdnosti odločil, da bo priložil opozorila v skladu s predlogom številka 65. Če Toro teh opozoril ne bi priložil, bi bil lahko izpostavljen tožbi zvezne države Kalifornija ali zasebnih strank, ki bi zahtevale izvajanje zakonodaje v skladu s predlogom številka 65, in velikim denarnim kaznim.