



**Count on it.**

**Priručnik za uporabu  
za rukovatelja**

## Kompaktni uređaj za priključke TX 1000

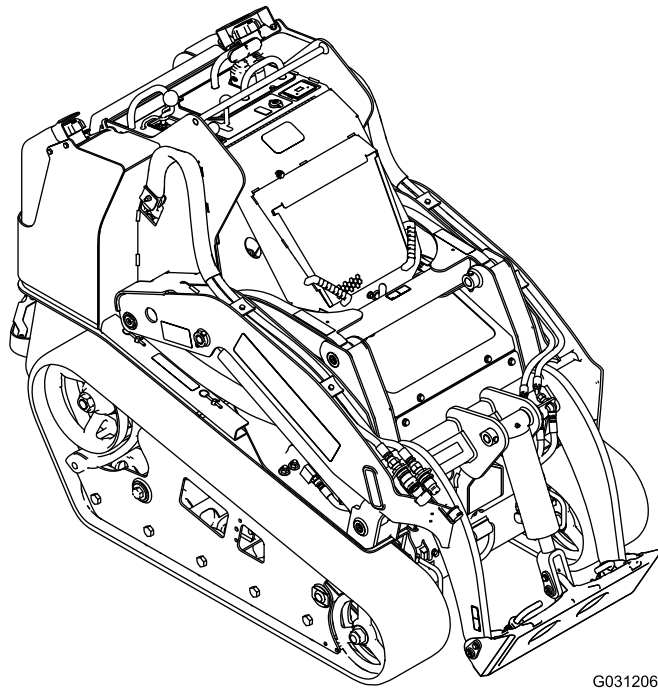
Br. modela 22327—Serijski br. 412764340 i gore

Br. modela 22327G—Serijski br. 412500000 i gore

Br. modela 22327HD—Serijski br. 405800000 i gore

Br. modela 22328—Serijski br. 412900000 i gore

Br. modela 22328HD—Serijski br. 405800000 i gore



G031206



Ovaj je proizvod u skladu sa svim relevantnim direktivama EU-a. Za više detalja pogledajte zasebnu izjavu o sukladnosti (DOC) za ovaj proizvod.

Prema točki 4442. ili točki 4443. Zakona o očuvanju javnih resursa savezne države Kalifornije zabranjeno je upotrebljavati vozilo na šumskim, grmovitim ili travnatim površinama ako njegov motor nije opremljen hvatačem iskri na način opisan u točki 4442, ako nije održavan u ispravnom stanju ili ako motor nije izrađen, opremljen i održavan na način da sprječava požare.

Priložene Upute za upotrebu motora isporučuju se radi pružanja informacija povezanih s Američkom agencijom za zaštitu okoliša (EPA) i kalifornijskom uredbom o kontroli emisijskih sustava, održavanju i jamstvu. Zamjenski dijelovi mogu se naručiti od proizvođača motora.

## ▲ UPOZORENJE

### KALIFORNIJA

Upozorenje prema kalifornijskom zakonu Proposition 65

Savezna država Kalifornija utvrdila je da ispušni plinovi dizelskog motora i neke njihove sastavnice uzrokuju rak, urođene mane ili druge posljedice štetne za reproduktivno zdravlje.

Kleme akumulatora, polovi i povezana oprema sadržavaju olovo i olovne spojeve, odnosno kemikalije za koje je Savezna država Kalifornija utvrdila da uzrokuju rak i posljedice štetne za reproduktivno zdravlje. Operite ruke nakon rukovanja.

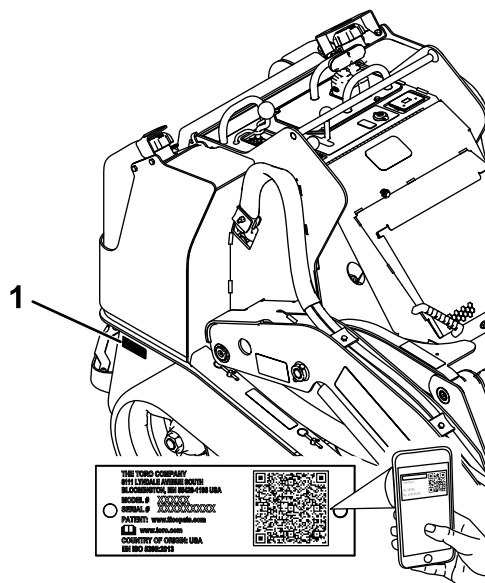
Uporabom ovog proizvoda možete biti izloženi kemikalijama za koje je Savezna država Kalifornija utvrdila da uzrokuju rak, urođene mane ili druge posljedice štetne za reproduktivno zdravlje.

Pažljivo pročitajte ove informacije kako biste naučili ispravno upotrebljavati proizvod i održavati ga te kako biste izbjegli tjelesne ozljede i oštećenja. Odgovorni ste za ispravno i sigurno upravljanje uređajem.

Na internetskoj stranici tvrtke Toro [www.Toro.com](http://www.Toro.com) možete dobiti informacije o sigurnosti uređaja, materijale za obuku rukovatelja, informacije o dodatnoj opremi, pomoć pri nalaženju distributera ili možete registrirati uređaj.

Ako vam je potreban servis, originalni dijelovi proizvođača Toro ili dodatne informacije, obratite se ovlaštenom serviseru ili službi za korisnike tvrtke Toro i pripremite broj modela i serijski broj svojeg uređaja. [Slika 1](#) prikazuje lokaciju broja modela i serijskog broja. Upišite brojeve na za to predviđeno mjesto.

**Važno:** S pomoću mobilnog uređaja možete skenirati QR kod na naljepnici sa serijskim brojem (ako postoji) kako biste pristupili podacima o jamstvu i dijelovima te ostalim informacijama o proizvodu.



Slika 1

g239557

1. Lokacija broja modela i serijskog broja

## Uvod

Ovaj je uređaj kompaktni uređaj za priključke namijenjen upotrebi u raznim aktivnostima povezanim s premještanjem zemlje i materijala za uređenje okoliša i građevinske radove. Namijenjen je radu s brojnim priključcima, od kojih svaki obavlja specijaliziranu funkciju. Upotreba ovog proizvoda u bilo koju drugu svrhu osim one za koju je namijenjen može biti opasna za vas i prolaznike.

Br. modela \_\_\_\_\_  
Serijski br. \_\_\_\_\_

U ovom su priručniku navedene moguće opasnosti i sigurnosne poruke označene simbolom sigurnosnog upozorenja ([Slika 2](#)), koji upućuje na opasnost od teških ozljeda ili smrti u slučaju nepridržavanja preporučenih mjera opreza.



Slika 2

Simbol sigurnosnog upozorenja

g000502

U priručniku se informacije ističu dvjema riječima. Riječ **Važno** upućuje na posebne mehaničke informacije, a riječ **Napomena** na opće informacije na koje treba obratiti posebnu pažnju.

## Sadržaj

Sigurnost .....	4
Opće informacije o sigurnosti.....	4
Sigurnosne naljepnice i naljepnice s uputama .....	5
Pregled proizvoda .....	10
Sustav upravljanja .....	10
Zaslon za poruke .....	14
Specifikacije .....	15
Priključci/dodatna oprema .....	15
Prije puštanja u rad .....	15
Sigurnost prije rada .....	15
Dolijevanje goriva .....	16
Svakodnevno održavanje .....	17
Tijekom rada .....	17
Sigurnost tijekom rada .....	17
Pokretanje motora .....	19
Vožnja.....	19
Gašenje motora .....	19
Upotreba priključaka.....	19
Nakon rada .....	21
Sigurnost nakon rada.....	21
Pomicanje neispravnog uređaja .....	21
Tegljenje uređaja .....	22
Održavanje .....	24
Sigurnost pri održavanju .....	24
Preporučeni raspored održavanja .....	24
Postupci prije održavanja .....	25
Upotreba brava cilindra.....	25
Pristupanje unutarnjim komponentama .....	26
Podmazivanje .....	28
Podmazivanje uređaja .....	28
Održavanje motora .....	29
Sigurnost motora .....	29
Servisiranje pročistača zraka .....	29
Održavanje motornog ulja.....	30
Održavanje sustava goriva .....	32
Pražnjenje filtra goriva / separatora vode.....	32
Zamjena kanistra filtra goriva i linijskog filtra.....	32
Provjera cijevi za dovod goriva i cijevnih priključaka.....	33

Odzračivanje sustava goriva.....	33
Ispuštanje goriva iz spremnika.....	33
Održavanje električnog sustava .....	33
Sigurnost električnog sustava .....	33
Održavanje akumulatora .....	33
Pokretanje uređaja s pomoću vanjskog izvora energije .....	37
Održavanje osigurača.....	38
Održavanje pogonskog sustava .....	39
Servisiranje gusjenica.....	39
Održavanje sustava hlađenja .....	44
Sigurnost rashladnog sustava .....	44
Servisiranje rashladnog sustava .....	44
Održavanje kočnica .....	45
Testiranje ručne kočnice .....	45
Održavanje sustava upravljanja .....	45
Podešavanje komandi .....	45
Održavanje hidrauličkog sustava .....	46
Sigurnost hidrauličkog sustava .....	46
Otpuštanje hidrauličnog pritiska.....	46
Specifikacije hidraulične tekućine .....	46
Provjeravanje razine hidraulične tekućine .....	47
Zamjena hidrauličnog filtra.....	47
Zamjena hidraulične tekućine .....	48
Čišćenje .....	49
Uklanjanje prljavštine.....	49
Pranje uređaja .....	49
Čišćenje šasije .....	50
Skladištenje .....	50
Sigurnost skladištenja.....	50
Skladištenje .....	50
Otklanjanje pogrešaka .....	51

# Sigurnost

## Opće informacije o sigurnosti

### ▲ OPASNOST

Na radnom području mogu postojati ukopani komunalni vodovi. Ako ih tijekom kopanja zahvatite, možete izazvati strujni udar ili eksploziju.

Na zemljištu ili radnom području označite ukopane vodove i nemojte kopati na označenim mjestima. Obratite se lokalnoj službi za označavanje ili komunalnom poduzeću radi označavanja zemljišta (primjerice, u SAD-u nazovite 811 ili u Australiji nazovite 1100 za nacionalnu službu za označavanje).

Uvijek se pridržavajte svih sigurnosnih uputa kako biste izbjegli teške ozljede ili smrt.

- Nemojte prekoračiti nazivni radni kapacitet jer uređaj može postati nestabilan, što može dovesti do gubitka kontrole.
- Nemojte nositi teret s podignutim polugama; uvijek nosite terete blizu tla.
- Nagibi su jedan od glavnih čimbenika koji uzrokuju gubljenje kontrole nad uređajem i nesreće s prevrtanjem, što može uzrokovati teške ozljede ili smrt. **Upravljanje uređajem na bilo kojoj padini ili neravnom terenu zahtijeva dodatan oprez.**
- **Upravlajte uređajem uz i niz padine tako da je teški kraj uređaja okrenut uzbrdo i da je teret blizu tla.** Raspodjela težine mijenja se ovisno o priključku. Kad je žlica prazna, stražnji je dio uređaja teški kraj, a kad je žlica puna, prednji je dio uređaja teški kraj. Kad je postavljena većina drugih priključaka, prednji je dio uređaja teški kraj.
- Na zemljištu ili radnom području označite ukopane vodove i druge objekte i nemojte kopati na označenim mjestima.
- S razumijevanjem pročitajte ove *Upute za upotrebu* prije pokretanja motora.
- Pozorno upravljajte vozilom. Ne bavite se aktivnostima koje vas ometaju; u suprotnom može doći do ozljeda ili oštećenja imovine.
- Nikad ne dopuštajte djeci ili nestručnim osobama da upravljaju vozilom.
- Držite ruke i noge podalje od pokretnih dijelova i priključaka.

- Ne upravljajte uređajem ako na njemu nisu postavljeni štitovi i drugi funkcionalni zaštitni uređaji.
- Osigurajte da prolaznici i djeca budu izvan područja rada uređaja.
- Zaustavite uređaj, ugasite motor i izvadite ključ prije servisiranja, punjenja gorivom ili odčeppljivanja uređaja.

Neispravna upotreba ili nepropisno održavanje uređaja mogu dovesti do ozljeda. Kako biste smanjili mogućnost ozljeda, pridržavajte se ovih sigurnosnih uputa i uvijek obraćajte pažnju na simbol sigurnosnog upozorenja ▲, koji označava Oprez, Upozorenje ili Opasnost – upute za osobnu sigurnost. Nepridržavanje uputa može dovesti do tjelesnih ozljeda ili smrti.

# Sigurnosne naljepnice i naljepnice s uputama



Sigurnosne naljepnice i upute lako su vidljive korisniku i nalaze se blizu svih područja potencijalne opasnosti. Zamijenite sve naljepnice koje su oštećene ili otpale.



## Simboli za akumulator

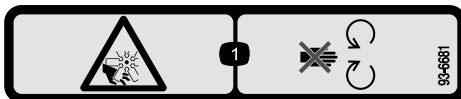
Svi ovi simboli ili neki od njih nalaze se na vašem akumulatoru.

- |   |   |
|---|---|
| 1. Opasnost od eksplozije                                     | 6. Držite prolaznike podalje od akumulatora.  |
| 2. Zabranjeno pušenje i izlaganje vatri ili otvorenom plamenu | 7. Nosite zaštitu za oči, eksplozivni plinovi mogu uzrokovati sljepoću i druge ozljede. |
| 3. Opasnost od kemijskih opekline                             | 8. Akumulatorska kiselina može uzrokovati sljepoću ili teške opekline.                  |
| 4. Nosite zaštitu za oči.                                     | 9. Odmah isperite oči vodom i brzo potražite liječničku pomoć.                          |
| 5. Pročitajte <i>Upute za upotrebu</i> .                      | 10. Sadrži olovo; ne bacajte  |



93-6680

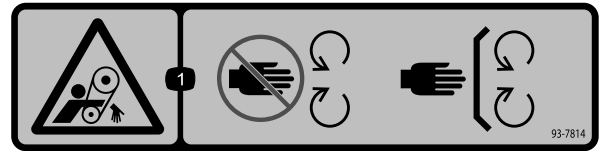
decal93-6680



93-6681

decal93-6681

- Opasnost od posjeklina/amputacije – držite se podalje od pomičnih dijelova.



93-7814

decal93-7814

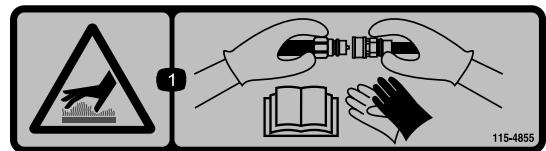
- Opasnost od zapetljanja, remen – držite se podalje od pomičnih dijelova; moraju biti postavljeni svi štitnici i drugi zaštitni dijelovi.



115-2047

decal115-2047

- Upozorenje – ne dirajte vruću površinu.



115-4855

decal115-4855

- Vruća površina / opasnost od opekline – nosite zaštitne rukavice dok rukujete hidrauličnim spojnicama i pročitajte *Upute za upotrebu* za informacije o rukovanju hidrauličnim komponentama.



115-4858

decal115-4858

- Opasnost od gnječenja ruku ili nogu – postavite bravu cilindra.



115-4865

decal115-4865

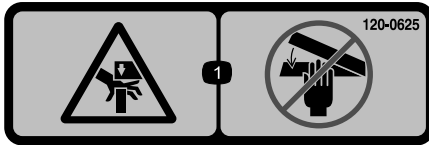
- Rashladna tekućina
- Pročitajte *Upute za upotrebu*.



**117-3276**

decal117-3276

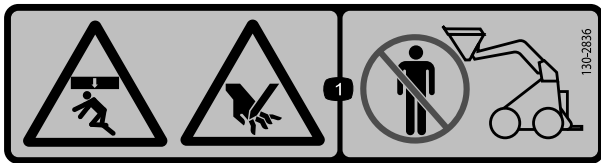
1. Rashladna tekućina pod pritiskom
2. Opasnost od eksplozije – pročitajte *Upute za upotrebu*.
3. Upozorenje – ne dirajte vruću površinu.
4. Upozorenje – pročitajte *Upute za upotrebu*.



**120-0625**

decal120-0625

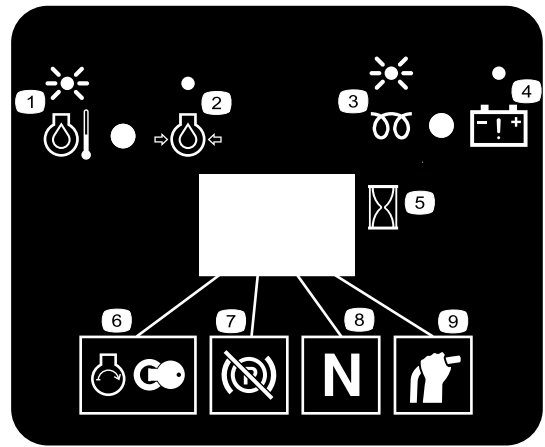
1. Mjesto prignječenja, ruke – ne približavajte ruke.



**130-2836**

decal130-2836

1. Opasnost od gnječenja odozgo; opasnost od posjeklina ruku – držite se podalje od priključka i poluge za podizanje.



**130-7637**

decal130-7637

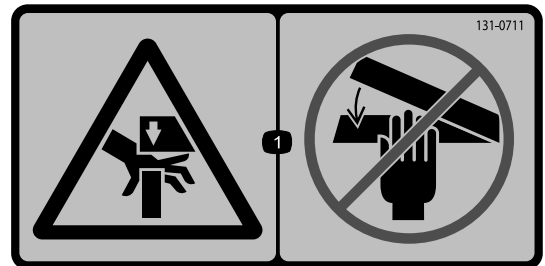
1. Lampica treperi – temperatura rashladne tekućine motora
2. Lampica svijetli – tlak motornog ulja
3. Lampica treperi – žarnica
4. Lampica svijetli – upozorenje za akumulator
5. Brojač sati rada
6. Pokretanje motora
7. Ručna kočnica deaktivirana
8. Neutralni položaj ručice za kontrolu snage
9. Neutralni položaj pomoćne poluge



**131-0709**

decal131-0709

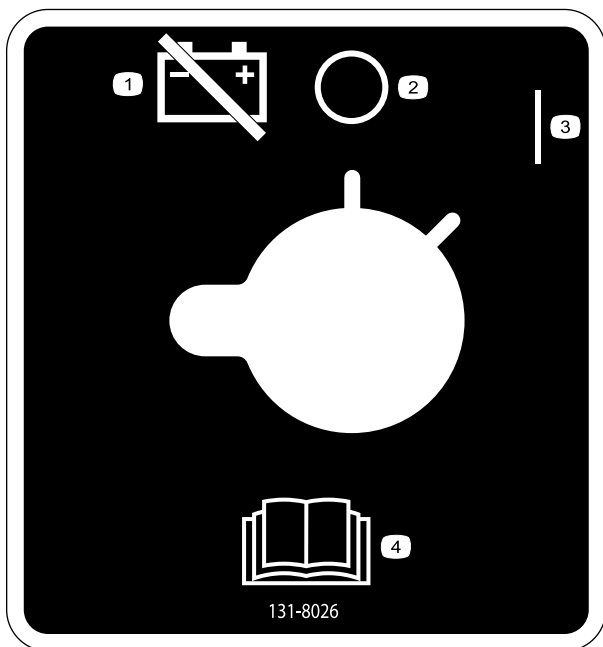
1. Ručna kočnica – aktiviranje
2. Ručna kočnica – deaktiviranje



**131-0711**

decal131-0711

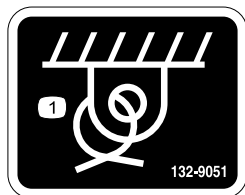
1. Opasnost od gnječenja – držite se podalje od mjesta prignječenja i dijelova aktuatora.



**131-8026**

decal131-8026

1. Napajanje akumulatora – odspajanje
2. Isključeno
3. Uključeno
4. Pročitajte *Upute za upotrebu*.



**132-9051**

decal132-9051

1. Točka vezanja

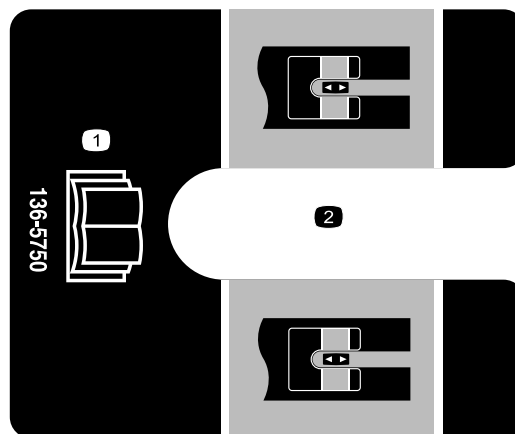
**⚠ WARNING: Cancer and Reproductive Harm - [www.P65Warnings.ca.gov](http://www.P65Warnings.ca.gov).  
For more information, please visit [www.tccoCProp65.com](http://www.tccoCProp65.com)**  
**CALIFORNIA SPARK ARRESTER WARNING**  
 Operation of this equipment may create sparks that can start fires around dry vegetation. A spark arrester may be required. The operator should contact local fire agencies for laws or regulations relating to fire prevention requirements.

133-8062

**133-8062**

decal133-8062

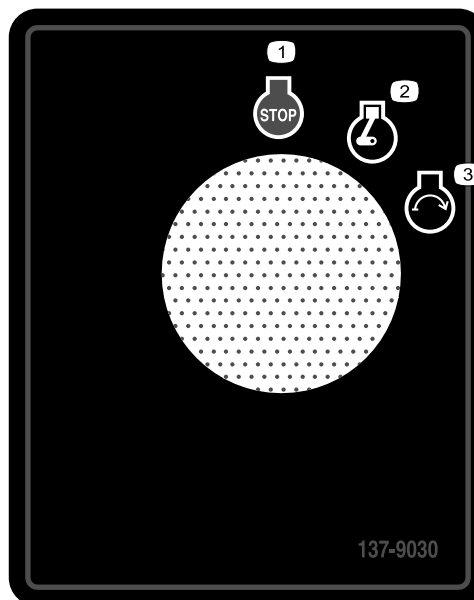
Naljepnica 136-5750 je samo za uređaje sa širokim gusjenicama.



**136-5750**

decal136-5750

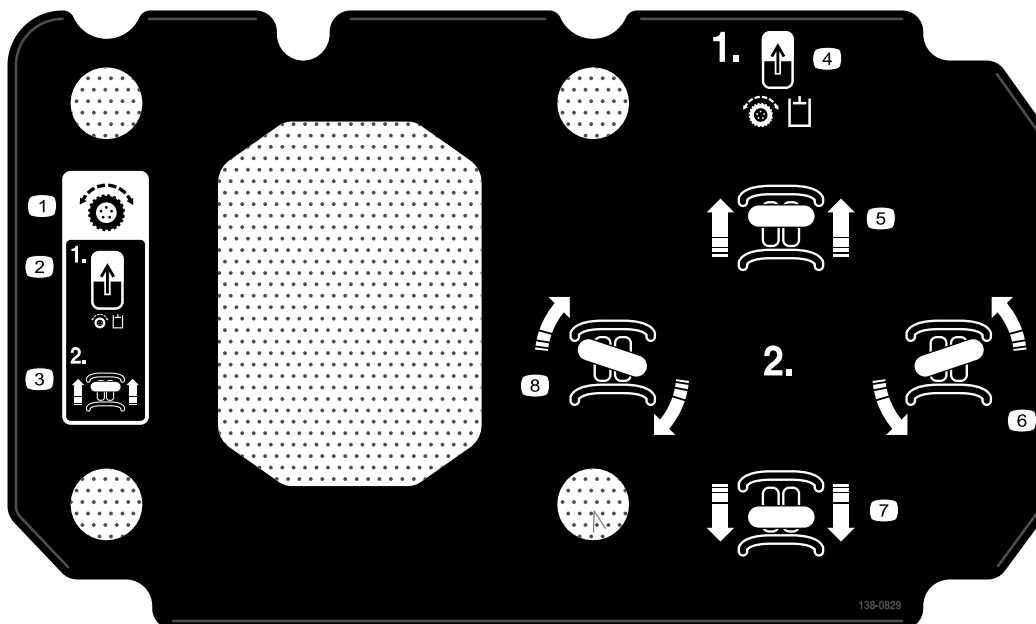
1. Pročitajte *Upute za upotrebu*.
2. Oznaka za blok za zatezanje



**137-9030**

decal137-9030

1. Motor – zaustavljanje
2. Motor – rad
3. Motor – pokretanje



138-0829

decal138-0829

1. Kontrole snage
2. Pritisnite prekidač za uključivanje pogona.
3. Kretanje prema naprijed
4. Pritisnite prekidač za uključivanje pogona.
5. Kretanje prema naprijed
6. Skretanje ulijevo
7. Kretanje unatrag
8. Skretanje udesno

**CHECK/SERVICE (daily)**

1. OIL LEVEL, ENGINE
2. OIL LEVEL, HYDRAULIC TANK
3. COOLANT LEVEL
4. BELT
5. GREASE - LUBE POINTS (16)
6. AIR CLEANER
7. WATER SEPARATOR
8. BRAKE FUNCTION

**FLUID SPECIFICATIONS / CHANGE INTERVALS**

See operator's manual for initial change	FLUID TYPE	CAPACITY	CHANGE INTERVALS		FILTER PART NO.
			FLUID	FILTER	
A. ENGINE OIL	SAE 10W-30, SAE 10W-40	6 qts. (5.7 L)	100 HRS.	200 HRS.	104-5169
B. HYDRAULIC OIL	SEE OPERATOR'S MANUAL	10 gals. (38 L)	400 HRS.	200 HRS.	86-3010
C. AIR FILTER				600 HRS.	108-3811
D. FUEL FILTER				400 HRS.	63-8300 and 112-7836
E. FUEL	#2 DIESEL ABOVE 20°F (-7°C) #1 OR #1/2 DIESEL BLEND BELOW 20°F	9.5 gals. (35.9 L)			
F. COOLANT	50/50 ANTIFREEZE	7 qts. (7.4 L)	1500 HRS.		

**COMMON SERVICE PARTS**

PART	TORO PART NO.
TRACK - NARROW	138-0186
TRACK - WIDE	136-5845
TENSIONER WHEEL ASM.	104-5745
QTACH ASM.	132-8418

**TX 1000** 140-3619

**QUICK REFERENCE AID**

SEE OPERATOR'S MANUAL

140-3619

decal140-3619

1. Pročitajte *Upute za upotrebu*.
2. Mjesta za podmazivanje

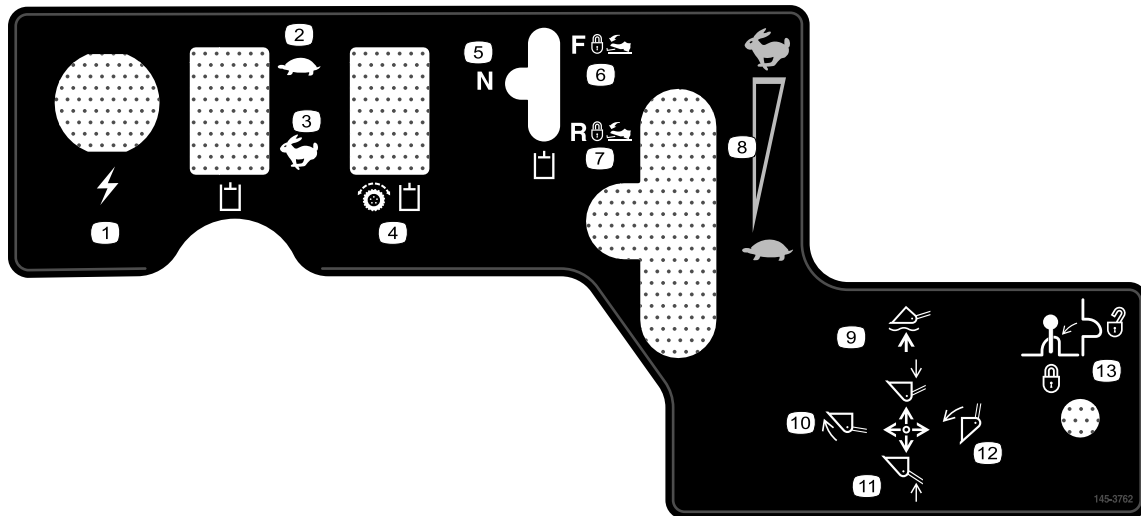




decal145-0637

### 145-0637

1. Upozorenje – pročitajte *Upute za upotrebu*.
2. Upozorenje – prije upravljanja vozilom prođite obuku.
3. Upozorenje – nosite zaštitu za sluh.
4. Upozorenje – aktivirajte ručnu kočnicu, spustite priključak na tlo, ugasi motor i izvadite ključ za paljenje prije napuštanja uređaja.
5. Opasnost od strujnog udara, električni vodovi – prije upotrebe uređaja provjerite ima li u blizini električnih vodova.
6. Opasnost od gnječenja – postavite bravu cilindra; pročitajte *Upute za upotrebu* prije servisiranja ili održavanja.
7. Opasnost od posjeklina/amputacije šake ili noge – prije servisiranja pričekajte da se svi pomični dijelovi zaustave; držite se podalje od pomičnih dijelova; moraju biti postavljeni svi štitovi i štitnici.
8. Opasnost od eksplozije; opasnost od strujnog udara – nazovite lokalnu komunalnu službu prije rada na određenom području.
9. Opasnost od gnječenja – držite se podalje od priključka dok upravljate uređajem; ne radite u blizini prolaznika.
10. Opasnost od prevrtanja – uvijek vozite uz ili niz padine sa spuštenim priključkom; nikad nemojte voziti na padini s podignutim priključkom; uvijek vozite tako da je teški kraj uređaja okrenut uzbrdo; uvijek nosite teret blizu tlu; nikad nemojte naglo pomicati poluge za upravljanje, nego ih pomičite polako i ujednačeno.
11. Opasnost od prevrtanja – nemojte naglo skretati; uvijek pogledajte iza sebe prije vožnje unatrag.

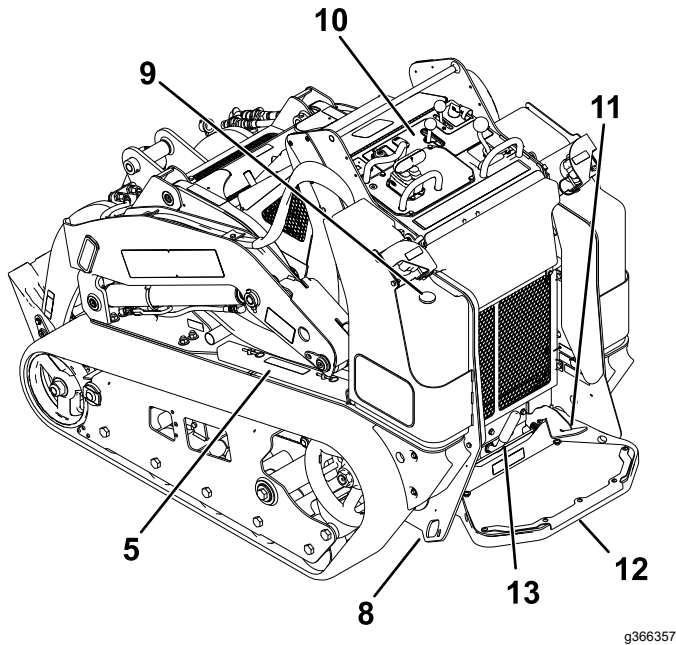
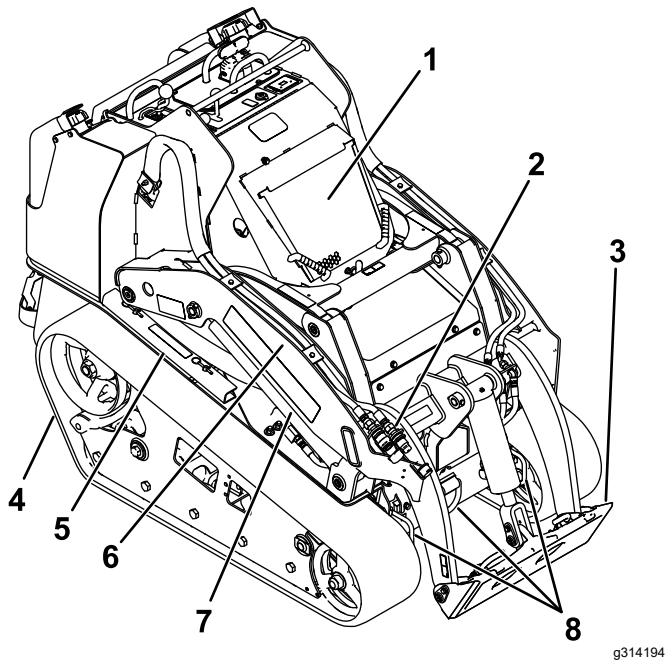


decal145-3762

### 145-3762

1. Utičnica
2. Hidraulična tekućina – sporo
3. Hidraulična tekućina – brzo
4. Hidraulični rad – uključeno
5. Hidraulični priključak – neutralan položaj
6. Hidraulični priključak – naprijed
7. Hidraulični priključak – natrag
8. Brzina vrtnje motora
9. Spuštanje priključka
10. Naginjanje priključka prema naprijed
11. Podizanje priključka
12. Naginjanje priključka prema natrag
13. Zaključavanje poluge

# Pregled proizvoda



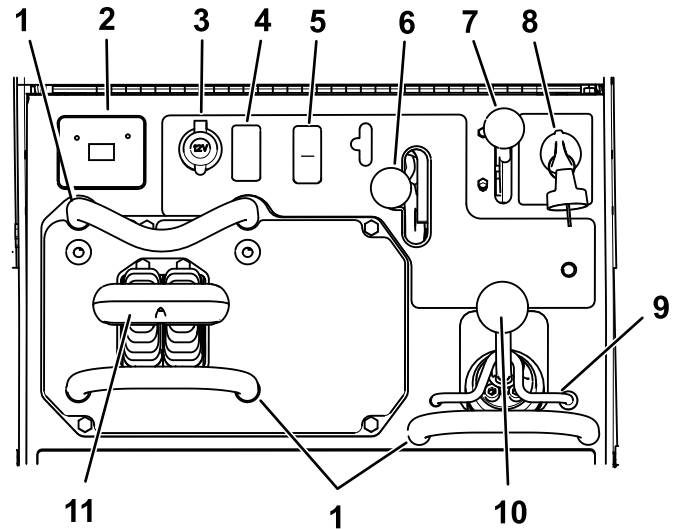
Slika 3

- |                                 |  |
|---------------------------------|--|
| 1. Poklopac motora              | 8. Točka vezanja                                 |
| 2. Pomoćne hidraulične spojnice | 9. Mjerač goriva                                 |
| 3. Montažna ploča               | 10. Upravljačka ploča                            |
| 4. Gusjenica                    | 11. Papučica za zaključavanje pomoćne hidraulike |
| 5. Brava cilindra               | 12. Platforma rukovatelja                        |
| 6. Utovarna poluga              | 13. Ručna kočnica                                |
| 7. Cilindar za podizanje        |  |

# Sustav upravljanja

Upoznajte se sa svim komandama ([Slika 4](#)) prije pokretanja motora i upravljanja uređajem.

## Upravljačka ploča



Slika 4

- |                                    |  |
|------------------------------------|--|
| 1. Oslonac za ruku                 | 7. Poluga za gas   |
| 2. Zaslon za poruke                | 8. Prekidač za paljenje  |
| 3. Utičnica                        | 9. Blokada utovarne poluge   |
| 4. Čep                             | 10. Ručica za upravljanje utovarnim polugama / za nagib priključka |
| 5. Prekidač za uključivanje pogona | 11. Ručica za kontrolu snage                                       |
| 6. Poluga za pomoćnu hidrauliku    |  |

## Prekidač za paljenje

Prekidač za paljenje, koji se upotrebljava za uključivanje i isključivanje motora, ima 3 položaja: OFF (Isključeno), RUN (Uključeno) i START (Pokretanje). Pogledajte [Pokretanje motora \(stranica 19\)](#).

## Poluga za gas

Pomaknite ručicu prema naprijed kako biste povećali brzinu i prema natrag kako biste je smanjili.

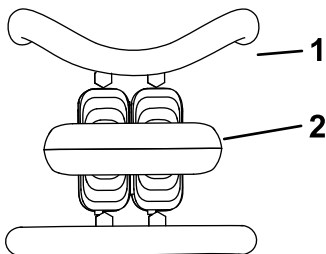
## Oslonac za ruku

Tijekom vožnje koristite oslonac za ruku kao ručku i uporišnu točku pri rukovanju ručicom za kontrolu snage i polugom za pomoćnu hidrauliku. Kako biste osigurali ravnomjerno i kontrolirano upravljanje, cijelo vrijeme držite ruke na osloncu.

## Prekidač za uključivanje pogona

Kontrola snage automatski se isključuje pri pokretanju uređaja. Pritisnite prekidač za uključivanje pogona nakon pokretanja uređaja kako biste upotrijebili kontrolu snage.

## Ručica za kontrolu snage

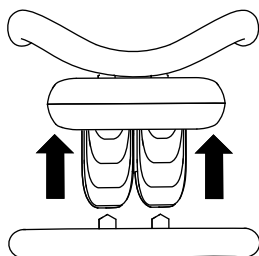


Slika 5

g259646

1. Oslonac za ruku
2. Ručica za kontrolu snage

- Da biste krenuli prema naprijed, pomaknite ručicu za kontrolu snage prema naprijed (Slika 6).

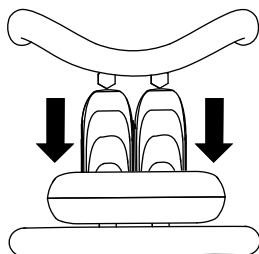


Slika 6

g259645

- Da biste krenuli prema natrag, pomaknite ručicu za kontrolu snage prema natrag (Slika 7).

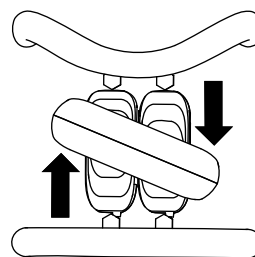
**Važno:** Kad vozite unatrag gledajte iza sebe i provjerite ima li prepreka te držite ruke na osloncu za ruke.



Slika 7

g259647

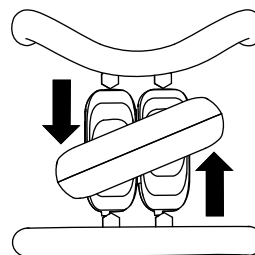
- Da biste skrenuli desno, okrenite ručicu za kontrolu snage u smjeru kazaljki na satu (Slika 8).



Slika 8

g259649

- Da biste skrenuli lijevo, okrenite ručicu za kontrolu snage u smjeru suprotnom od kazaljki na satu (Slika 9).



Slika 9

g259648

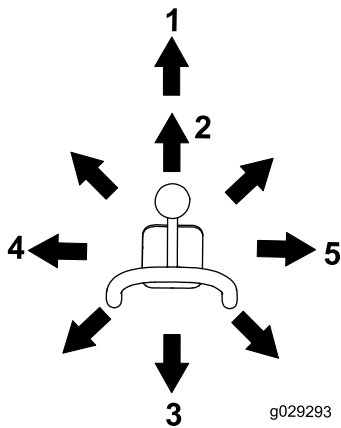
- Da biste zaustavili uređaj, otpustite ručicu za kontrolu snage (Slika 5).

**Napomena:** Što dalje pomaknete ručicu za kontrolu snage u bilo kojem smjeru, uređaj će se brže pomicati u tom smjeru.

## Ručica za upravljanje utovarnim polugama / za nagib priključka

- Da biste priključak nagnuli prema naprijed, polako pomaknite polugu prema desno (Slika 10).
- Da biste priključak nagnuli prema natrag, polako pomaknite polugu prema lijevo (Slika 10).
- Da biste spustili utovarne poluge, polako pomaknite polugu prema naprijed (Slika 10).
- Da biste podigli utovarne poluge, polako pomaknite polugu prema natrag (Slika 10).
- Da biste spustili utovarne poluge u zaporni (utovarni) položaj, gurnite ručicu skroz prema naprijed (Slika 10).

**Napomena:** To omogućuje da priključci, kao što su greda i hidraulični noževi za ravnanje zemlje, prate oblik tla (ili lebde) tijekom ravnjanja.



Slika 10

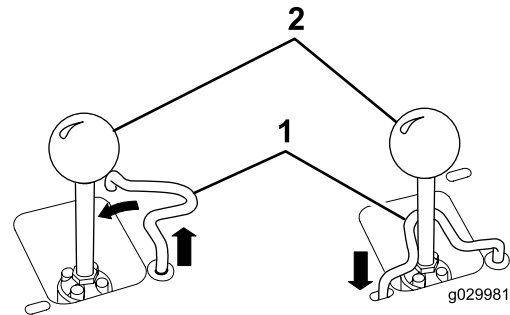
1. Zaporni (utovarni) položaj
2. Spustite utovarne poluge.
3. Podignite utovarne poluge.
4. Nagnite priključak prema natrag.
5. Nagnite priključak prema naprijed.

Ako pomaknete ručicu u međupoložaj (npr. naprijed i lijevo), možete istovremeno pomicati utovarne poluge i nagnuti priključak.

## Blokada ručice za upravljanje utovarnim polugama

Blokada ručice za upravljanje utovarnim polugama / za nagib priključka služi za zaključavanje ručice kako se ne bi mogla pomaknuti prema naprijed. Tako se sprječava slučajno spuštanje utovarnih poluga tijekom održavanja. Zaključajte ručicu za upravljanje i upotrijebite brave cilindra svaki put kad trebate isključiti uređaj s podignutim utovarnim polugama. Pogledajte [Upotreba brava cilindra \(stranica 25\)](#).

Kako biste postavili blokadu, podignite je preko otvora na upravljačkoj ploči i zakrenite je prema lijevo, ispred ručice za upravljanje utovarnim polugama, i pritisnite je prema dolje u zaključani položaj (Slika 11).



Slika 11

1. Ručica za upravljanje utovarnim polugama / za nagib priključka
2. Blokada ručice za upravljanje utovarnim polugama

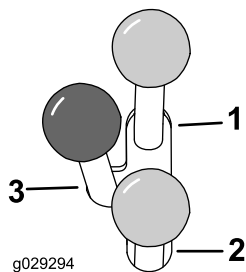
## Oslonac za ruku kod ručice za upravljanje

Oslonac za ruku kod ručice za upravljanje omogućava stabilizaciju ruke za vrijeme upotrebe ručice za upravljanje utovarnim polugama / za nagib priključka (Slika 4).

## Poluga za pomoćnu hidrauliku

- Da biste hidraulični priključak pomaknuli prema naprijed, pomaknite polugu za pomoćnu hidrauliku prema naprijed (Slika 12).
- Da biste hidraulični priključak pomaknuli prema natrag, pomaknite polugu za pomoćnu hidrauliku prema natrag (Slika 12).

**Napomena:** Ako otpustite polugu dok je ona u položaju NAPRIJED ili NATRAG, poluga se automatski vraća u NEUTRALNI položaj (Slika 12).



Slika 12

1. Hidraulika prema naprijed
2. Hidraulika prema natrag
3. Neutralno

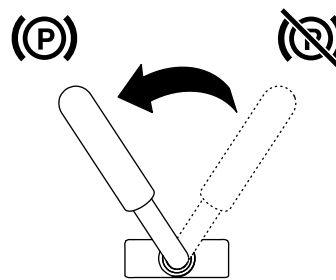
## Poluga ručne kočnice

- Da biste aktivirali ručnu kočnicu, okrenite polugu prema lijevo (Slika 14).

**Napomena:** Uređaj se može malo nastaviti kretati prije nego što se kočnice uključe u lančanicu pogona.

- Kako biste otpustili kočnicu, zakrenite polugu kočnice prema desno.

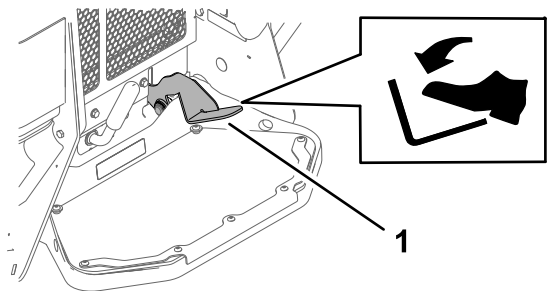
**Napomena:** Možda ćete morati podesiti ručicu za kontrolu snage kako biste otpustili klizače klješta kočnice i zakrenuli polugu.



Slika 14

## Papučica za zaključavanje pomoćne hidraulike

Desnim stopalom pritisnite papučicu za zaključavanje pomoćne hidraulike kako biste nastavili kretanje pomoćne hidraulike prema naprijed ili natrag i oslobodili ruku za druge komande.



Slika 13

1. Papučica za zaključavanje pomoćne hidraulike

## Mjerač goriva

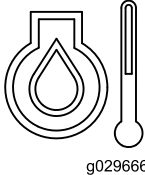
Ovaj mjerač pokazuje količinu goriva u spremniku/spremnicima za gorivo.

# Zaslon za poruke

## Lampica za temperaturu rashladne tekućine

Ako se rashladna tekućina previše zagrije, upali se svjetlo na lijevoj strani i oglasi se truba (Slika 15). U tom slučaju deaktivirajte pomoćnu hidrauliku i pustite uređaj da radi u praznom hodu s visokim brojem okretaja kako bi rashladni sustav mogao ohladiti uređaj. Provjerite razinu rashladne tekućine nakon što se motor u potpunosti ohladio.

**Važno:** Ne isključujte motor jer to može uzrokovati pregrijavanje uređaja.



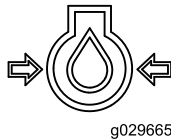
Slika 15

g029666

g029666

## Lampica tlaka motornog ulja

Ako se tlak motornog ulja previše spusti, svjetlo na lijevoj strani svijetli (Slika 16). Ako se to dogodi, odmah isključite motor i provjerite razinu ulja. Ako je razina niska, dodajte ulje i provjerite ima li mjesta na kojima curi.



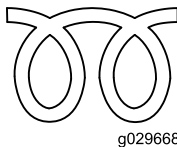
Slika 16

g029665

g029665

## Lampica žarnice

Svjetlo na desnoj strani treperi dok su žarnice upaljene i zagrijavaju motor (Slika 17).



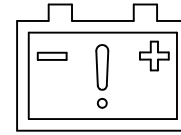
Slika 17

g029668

g029668

## Indikator napunjenosti akumulatora

Ako se akumulator previše isprazni, svjetlo na desnoj strani svijetli (Slika 18). Ako se to dogodi, ugasi motor i napunite ili zamijenite akumulator. Pogledajte [Održavanje akumulatora \(stranica 33\)](#).



g029667

Slika 18

g029667

## Brojač sati rada

Brojač sati rada prikazuje broj sati rada zabilježenih na uređaju i sljedeće indikatore:

- Pokretanje motora – prikazuje se pri pokretanju motora



g029974

Slika 19

g029974

- Ručna kočnica – prikazuje se pri deaktiviranju ručne kočnice



g030520

Slika 20

g030520

- Neutralni položaj ručice za kontrolu snage – prikazuje se kad je ručica za kontrolu snage u NEUTRALNOM položaju



g029211

Slika 21

g029211

- Neutralni položaj pomoćne poluge – prikazuje se kad je pomoćna poluga u NEUTRALNOM položaju



g029975

Slika 22

g029975

# Specifikacije

**Napomena:** Specifikacije i konstrukcija podložni su promjenama bez obavijesti.

Model 22327	
Širina	85 cm
Dužina	256 cm
Visina	138 cm
Težina	1234 kg
Radni kapacitet (s rukovateljem od 75 kg i standardnom žlicom)	454 kg
Kapacitet prevrtanja (s rukovateljem od 75 kg i standardnom žlicom)	1296 kg
Međuosovinski razmak kotača	104 cm
Visina pražnjenja (sa standardnom žlicom)	155 cm
Doseg – potpuno podignuto (sa standardnom žlicom)	62 cm
Visina do osovine šarke (standardna žlica u najvišem položaju)	206 cm

Model 22328	
Širina	103 cm
Dužina	256 cm
Visina	138 cm
Težina	1297 kg
Radni kapacitet (s rukovateljem od 75 kg i standardnom žlicom)	454 kg
Kapacitet prevrtanja (s rukovateljem od 75 kg i standardnom žlicom)	1296 kg
Međuosovinski razmak kotača	104 cm
Visina pražnjenja (sa standardnom žlicom)	155 cm
Doseg – potpuno podignuto (sa standardnom žlicom)	62 cm
Visina do osovine šarke (standardna žlica u najvišem položaju)	206 cm

## Priključci/dodatna oprema

Dostupan je niz priključaka i dodatne opreme za poboljšavanje i proširivanje mogućnosti vozila koje je odobrila tvrtka Toro. Obratite se ovlaštenom serviseru ili distributeru ili posjetite stranicu [www.Toro.com](http://www.Toro.com) za popis svih odobrenih priključaka i dodatne opreme.

Kako biste osigurali optimalnu učinkovitost i daljnju primjenjivost certifikata o sigurnosti vozila, upotrebljavajte samo originalne zamjenske dijelove i dodatnu opremu društva Toro. Zamjenski dijelovi i dodatni pribor drugih proizvođača mogu biti opasni, a njihova uporaba može poništiti jamstvo.

# Rad

**Napomena:** Desnu i lijevu stranu vozila utvrdite iz uobičajenog položaja vozača.

## Prije puštanja u rad

## Sigurnost prije rada

### Opće informacije o sigurnosti

- Nikad ne dopuštajte djeci ili nestručnim osobama da upravljaju uređajem ili da ga servisiraju. Dobna granica za rukovatelje može biti ograničena lokalnim propisima ili se njima može zahtijevati certificirana obuka. Vlasnik je odgovoran za obuku svih rukovatelja i mehaničara.
- Upoznajte se sa sigurnim radom s opremom, komandama i sigurnosnim naljepnicama.
- Prije podešavanja, servisiranja, čišćenja ili skladištenja uređaja uvijek aktivirajte ručnu kočnicu (ako postoji), isključite motor, izvadite ključ, pričekajte da se svi pomični dijelovi zaustave i pustite da se uređaj ohladi.
- Morate znati brzo zaustaviti uređaj i ugasiti motor.
- Provjerite jesu li komande, sigurnosni prekidači i štitnici za rukovatelja postavljeni i rade li ispravno. Ako ne rade ispravno, ne upravljajte uređajem.
- Pronađite mjesta prignječenja označena na uređaju i priključcima; držite ruke i noge podalje od tih područja.
- Prije rukovanja uređajem s priključkom provjerite je li priključak ispravno postavljen i upotrebljava li se originalni priključak tvrtke Toro. Pročitajte sve priručnike za priključke.
- Procijenite teren kako biste odredili koju dodatnu opremu i priključke trebate da biste pravilno i sigurno obavljali posao.
- Na zemljištu ili radnom području označite ukopane vodove i druge objekte i nemojte kopati na označenim mjestima; obratite pažnju na lokaciju neoznačenih objekata i konstrukcija, kao što su podzemni spremnici, bunari i septički sustavi.
- Pregledajte područje na kojem ćete upotrebljavati opremu i uklonite sav otpad.
- Prije rukovanja uređajem osigurajte da u području rada nema prolaznika. Zaustavite uređaj ako bilo koja osoba uđe na područje rada.

## Sigurnost goriva

- Budite krajnje oprezni pri rukovanju gorivom. Gorivo je zapaljivo, a njegove pare su eksplozivne.
- Ugasite sve cigarete, cigare, lule i druge izvore paljenja.
- Upotrebljavajte samo odobrene spremnike za gorivo.
- Ne uklanjajte čep spremnika za gorivo i ne dolijevajte gorivo u spremnik dok je motor upaljen ili vruć.
- Ne dolijevajte i ne ispuštajte gorivo u zatvorenom prostoru.
- Nemojte skladištiti vozilo ili spremnik za gorivo u blizini otvorenog plamena, iskri ili žižaka poput onih na bojlerima ili drugim uređajima.
- Ako prolijete gorivo, nemojte pokretati motor i nemojte pokretati druge izvore paljenja dok pare goriva ne ispare.
- Uklonite uređaj s kamiona ili prikolice i napunite ga gorivom na tlu i podalje od drugih vozila kako statički naboj ne bi zapalio gorivo. Ako to nije moguće, prijenosni spremnik stavite na tlo podalje od drugih vozila i napunite ga, a zatim nadopunite gorivo koristeći spremnik umjesto ubrizgača goriva.
- Držite ubrizgač u dodiru s rubom otvora spremnika za gorivo dok ga ne napunite do kraja. Nemojte upotrebljavati automatski mehanizam za zaustavljanje punjenja.

## Dolijevanje goriva

### Preporučeno gorivo

Upotrebljavajte samo čisto i svježe dizelsko gorivo ili biodizel s niskim (<500 ppm) ili ultra niskim (<15 ppm) sadržajem sumpora. Minimalni cetanski broj treba biti 40. Kupujte gorivo u količinama koje možete iskoristiti u roku od 180 dana kako biste osigurali da je gorivo svježije.

Upotrebljavajte ljetno dizelsko gorivo (br. 2-D) na temperaturama iznad -7 °C i zimsko (br. 1-D ili mješavinu br. 1-D/2-D) ispod te temperature. Upotreba zimskog goriva na nižim temperaturama osigurava niže plamište i svojstva hladnog toka koji olakšavaju pokretanje i smanjuju začepljenje filtra za gorivo.

Upotreba ljetnog goriva na temperaturama iznad -7 °C pridonosi dužem trajanju pumpe za gorivo i većoj snazi u usporedbi sa zimskim gorivom.

**Važno: Ne upotrebljavajte kerozin ili benzin umjesto dizelskog goriva. Nepridržavanje ovog upozorenja dovest će do oštećenja motora.**

### Prikladno za biodizel

Za ovaj se uređaj može upotrebljavati i mješavina biodizela do B20 (20 % biodizel i 80 % fosilni dizel). Fosilni dizel u mješavini treba imati nizak ili ultra nizak sadržaj sumpora. Pridržavajte se sljedećih upozorenja:

- Biodizel u mješavini mora zadovoljavati specifikacije ASTM D6751 ili EN14214.
- Sastav mješavine goriva treba zadovoljavati specifikacije ASTM D975 ili EN590.
- Mješavine biodizela mogu oštetiti obojene površine.
- Upotrebljavajte B5 (udio biodizela 5 %) ili slabije mješavine kad je hladnije.
- Kontrolirajte dinamičke brtve, crijeva i statičke brtve koje dolaze u dodir s gorivom jer se mogu s vremenom oštetiti.
- Moguće je začepljenje filtra goriva neko vrijeme nakon prelaska na mješavine biodizela.
- Kontaktirajte distributera za više informacija o biodizelu.

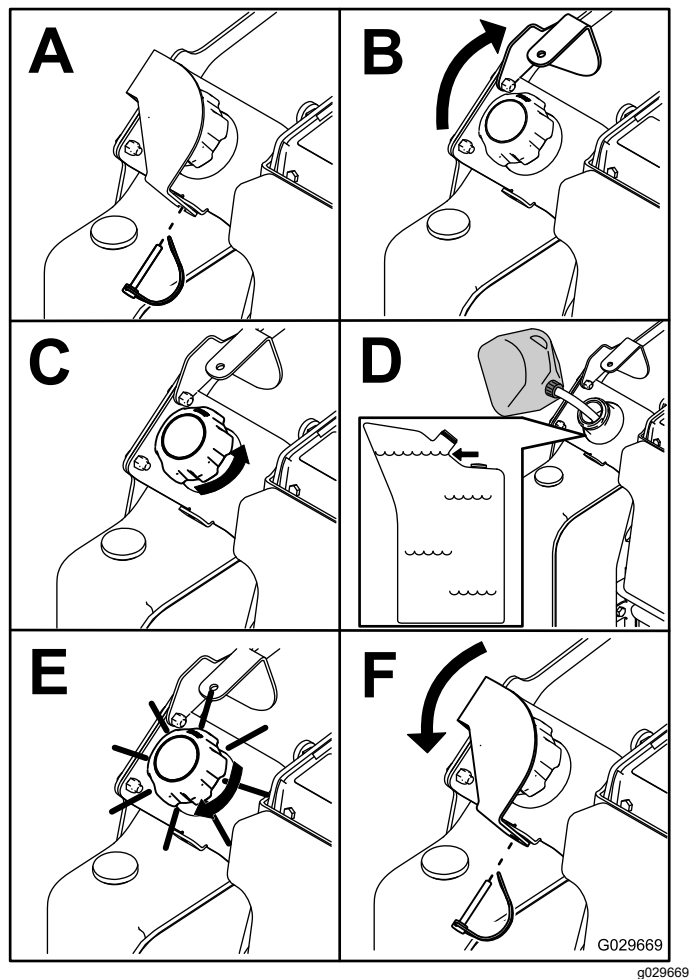


## Punjenje spremnika za gorivo

Kapacitet spremnika za gorivo: 41 l

Napunite spremnik za gorivo kako prikazuje [Slika 23](#).

**Napomena:** Čepovi spremnika za gorivo kliknu kad su dobro zatvoreni. Upotrijebite nosače kako biste zaključali spremnike za gorivo.



Slika 23

## Svakodnevno održavanje

Svaki dan prije pokretanja uređaja izvršite postupke namijenjene izvršavanju nakon svake upotrebe/svakodnevno navedene u [Održavanje \(stranica 24\)](#).

**Važno:** Prije prvog pokretanja motora provjerite razinu hidraulične tekućine i odzračite sustav goriva; pogledajte [Provjeravanje razine hidraulične tekućine \(stranica 47\)](#) i [Odzračivanje sustava goriva \(stranica 33\)](#).

## Tijekom rada

### Sigurnost tijekom rada

#### Opće informacije o sigurnosti

- Nemojte prekoračiti nazivni radni kapacitet jer uređaj može postati nestabilan, što može dovesti do gubitka kontrole.
- Nemojte nositi teret s podignutim polugama. Uvijek nosite terete blizu tla.
- Upotrebljavajte samo priključke i dodatnu opremu koje je odobrila tvrtka Toro. Priključci mogu promijeniti stabilnost i radne karakteristike uređaja.
- Za uređaje s platformom:
  - Spustite utovarne poluge prije silaska s platforme.
  - Nemojte pokušavati stabilizirati uređaj stavljanjem noge na tlo. Ako izgubite kontrolu nad uređajem, siđite s platforme i udaljite se od uređaja.
  - Nemojte staviti noge ispod platforme.
  - Nemojte pomicati uređaj osim ako ne stojite s obje noge na platformi i držite se za odgovarajuću ogradu.
- Pozorno upravljajte uređajem. Ne bavite se aktivnostima koje vas ometaju; u suprotnom može doći do ozljeda ili oštećenja imovine.
- Pogledajte prema natrag i dolje prije vožnje unatrag kako biste provjerili je li put slobodan.
- Nikad nemojte naglo povlačiti komande; pomaknite ih odmjerenim pokretom.
- Vlasnik/korisnik može spriječiti nesreće koje mogu uzrokovati tjelesne ozljede ili oštećenja imovine i odgovoran je za njih.
- Nosite prikladnu odjeću, uključujući rukavice, zaštitu za oči, duge hlače, čvrstu obuću otpornu na proklizavanje i zaštitu za sluh. Zavežite kosu ako je duga i nemojte nositi labavu odjeću ili viseći nakit.
- Ne upravljajte uređajem ako ste umorni, bolesni ili pod utjecajem alkohola ili droga.
- Nikad nemojte prevoziti putnike i držite kućne ljubimce i prolaznike podalje od uređaja.
- Upravljajte uređajem samo pod odgovarajućim osvjetljenjem te izbjegavajte rupe ili skrivene opasnosti.
- Provjerite jesu li svi pogoni u neutralnom položaju i aktivirajte ručnu kočnicu (ako postoji) prije pokretanja motora. Motor pokrenite samo s položaja rukovatelja.

- Budite oprezni pri približavanju oštrim zavojima, grmlju, stablima ili drugim predmetima koji bi mogli zakloniti vidno polje.
- Usporite i budite oprezni pri skretanju i prelaženju cesta i pločnika. Pazite na promet.
- Zaustavite priključak kad god ne radite.
- Ako udarite predmet, zaustavite uređaj, isključite motor, izvadite ključ i pregledajte uređaj. Izvršite sve potrebne popravke prije nastavljanja s radom.
- Motor ne smije raditi u zatvorenom prostoru.
- Nikad ne ostavljajte upaljen uređaj bez nadzora.
- Prije nego što napustite vozačev položaj, učinite sljedeće:
  - Parkirajte uređaj na ravnoj površini.
  - Spustite utovarne poluge i deaktivirajte pomoćnu hidrauliku.
  - Aktivirajte ručnu kočnicu (ako postoji).
  - Ugasite motor i izvadite ključ.
- Ako postoji opasnost od munja, nemojte upravljati uređajem.
- Upravljajte uređajem samo na područjima gdje postoji dovoljno slobodnog prostora za sigurno upravljanje. Obratite pozornost na prepreke u svojoj blizini. Ako ne držite odgovarajući razmak od drveća, zidova i drugih prepreka, može doći do ozljeda dok vozite unatrag tijekom rada ako ne obraćate pozornost na okolinu.
- Prije vožnje ispod bilo kojeg objekta (npr. električne žice, grane i vrata) provjerite razmak iznad glave i ne dodirujte ga.
- Nemojte prepuniti priključak i uvijek prilikom podizanja utovarnih poluga držite teret ravnim. Predmeti u priključku mogu pasti i uzrokovati ozljede.

## Sigurnost na padinama

- **Upravljajte uređajem uz i niz padine tako da je teški kraj uređaja okrenut uzbrdo.** Raspodjela težine mijenja se ovisno o priključku. Kad je žlica prazna, stražnji je dio uređaja teški kraj, a kad je žlica puna, prednji je dio uređaja teški kraj. Kad je postavljena većina drugih priključaka, prednji je dio uređaja teški kraj.
- Podizanje utovarnih poluga na padini utječe na stabilnost uređaja. Držite utovarne poluge u spušenom položaju kad se nalazite na padinama.
- Nagibi su jedan od glavnih čimbenika koji uzrokuju gubljenje kontrole nad uređajem i nesreće s prevrtanjem, što može uzrokovati teške ozljede ili smrt. Upravljanje uređajem na bilo kojoj padini ili neravnom terenu zahtijeva dodatan oprez.
- Uspostavite vlastita pravila i postupke za rad na padinama. Ti postupci moraju uključivati pregledavanje lokacije radi utvrđivanja sigurnosti

padina za rad s uređajem. Pri pregledavanju terena uvijek razumno prosuđujte.

- Usporite i budite osobito pažljivi na padinama. Uvjeti tla mogu utjecati na stabilnost uređaja.
- Izbjegavajte pokretanje ili zaustavljanje na padini. Ako uređaj izgubi vučnu snagu, nastavite polako, ravno niz padinu.
- Izbjegavajte skretanje na padinama. Ako morate skrenuti, polako skrećite i teški kraj uređaja usmjerite uzbrdo.
- Svi pokreti na padinama trebaju biti spori i postupni. Nemojte naglo mijenjati brzinu ili smjer.
- Ako osjećate nelagodu oko upravljanja uređajem na padinama, nemojte to činiti.
- Pazite na rupe, brazde ili neravnine jer se na neravnom terenu uređaj može prevrnuti. Visoka trava može zakloniti pogled na prepreke.
- Budite oprezni pri radu na mokrim površinama. Smanjena vučna snaga može uzrokovati klizanje.
- Procijenite područje rada kako biste provjerili je li tlo dovoljno stabilno za podupiranje uređaja.
- Budite oprezni pri rukovanju uređajem u blizini sljedećih mjesta:
  - litice
  - jarci
  - nasipi
  - vodene površine

Ako gusjenica prijeđe preko ruba ili se rub uruši, može doći do naglog prevrtanja uređaja. Održavajte sigurni razmak između uređaja i svih opasnosti.

- Nemojte uklanjati ili dodavati priključke na padini.
- Nemojte parkirati uređaj na obronku ili padini.

## Sigurnost komunalnih vodova

- Ako udarite komunalni vod, učinite sljedeće:
  - Isključite vozilo i izvadite ključ.
  - Udaljite sve ljude s radnog područja.
  - Smjesta kontaktirajte odgovarajuća tijela za hitne i komunalne usluge kako bi se područje osiguralo.
  - Ako oštetite svjetlovodni kabel, nemojte gledati u svjetlo u njemu.
- Ne napuštajte platformu rukovatelja ako je uređaj pod električnim nabojem. Na platformi ćete biti sigurni.
  - Dodirivanje bilo kojeg dijela uređaja moglo bi dovesti do uzemljenja.
  - Nemojte dozvoliti drugim osobama da prilaze uređaju ili da ga dodiruju dok je pod nabojem.
  - Uvijek pretpostavite da je uređaj pod električnim nabojem ako njime udarite

električni ili komunikacijski vod. Ne pokušavajte napustiti uređaj.

- Plin koji curi zapaljiv je i eksplozivan i može uzrokovati teške ozljede ili smrt. Nemojte pušiti dok upravljate uređajem.

## Pokretanje motora

1. Provjerite je li prekidač za odspajanje akumulatora u položaju UKLJUČENO.
2. Provjerite jesu li poluga za pomoćnu hidrauliku i ručica za kontrolu snage u NEUTRALNOM položaju.
3. Stavite polugu za gas na pola puta između položaja SPORO i položaja BRZO.
4. Umetnite ključ u prekidač za paljenje i okrenite ga u položaj UKLJUČENO.
5. Pričekajte da lampica za indikator žarnice prestane treperiti.
6. Okrenite ključ u položaj START. Kad se motor pokrene, pustite ključ.

**Važno:** Nemojte aktivirati starter više od 10 sekundi odjednom. Ako se motor ne uspije pokrenuti, pričekajte 30 sekundi da se starter ohladi između pokušaja. Nepridržavanje ovih uputa može dovesti do pregaranja startera motora.

7. Pomaknite polugu za gas u položaj BRZO.

**Važno:** Rad motora pri visokim brzinama dok je hidraulični sustav hladan (tj. kad je temperatura zraka 0 °C ili niža) može dovesti do oštećenja hidrauličnog sustava. Pri pokretanju motora u hladnim uvjetima ostavite motor da radi na srednjem položaju poluge za gas od 2 do 5 minuta prije nego što polugu stavite u položaj BRZO.

**Napomena:** Ako je vanjska temperatura niža od 0 °C, skladištite uređaj u garaži kako bi bio topliji i lakše se pokrenuo.

## Vožnja

**Napomena:** Pokrenite kontrolu snage pritiskom na prekidač za uključivanje pogona prije vožnje uređaja.

Upotrijebite ručicu za kontrolu snage da biste pomaknuli uređaj. Što dalje pomaknete ručicu za kontrolu snage u bilo kojem smjeru, uređaj će se brže pomicati u tom smjeru. Otpustite ručicu za kontrolu snage da biste zaustavili uređaj.

Poluga za gas regulira brzinu motora, mjerenu u broju okretaja u minuti (o/min). Pomaknite polugu

za gas u položaj BRZO za najučinkovitiji rad. Možete upotrebljavati i položaj poluge za gas za rad pri manjoj brzini.

## Gašenje motora

1. Parkirajte uređaj na ravnoj površini, aktivirajte ručnu kočnicu (ako postoji) i spustite utovarne poluge.
2. Provjerite je li poluga za pomoćnu hidrauliku u NEUTRALNOM položaju.
3. Pomaknite polugu za gas u položaj SPORO.
4. Ako je motor intenzivno radio ili je vruć, pustite ga da radi u praznom hodu 1 minutu prije nego što okrenete ključ u položaj ISKLJUČENO.

**Napomena:** Na taj se način motor lakše ohladi prije isključivanja. U hitnim slučajevima možete odmah ugasiiti motor.

5. Okrenite ključ za paljenje u položaj ISKLJUČENO i izvadite ključ.

### ⚠ OPREZ

Dijete ili nestručan prolaznik mogli bi pokušati upravljati uređajem i ozlijediti se.

Izvadite ključ iz prekidača za paljenje svaki put kad napuštate uređaj, čak i ako je to samo na nekoliko sekundi.

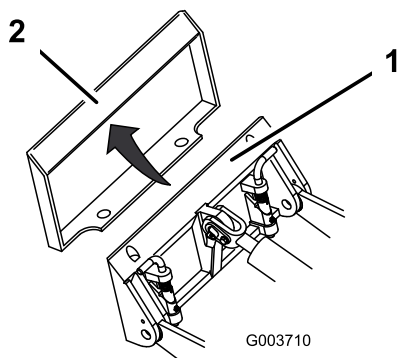
## Upotreba priključaka

### Postavljanje priključka

**Važno:** Upotrebljavajte samo priključke koje je odobrila tvrtka Toro. Priključci mogu promijeniti stabilnost i radne karakteristike uređaja. Jamstvo uređaja može se poništiti ako upotrebljavate uređaj s neodobrenim priključcima.

**Važno:** Prije postavljanja priključka osigurajte da na montažnim pločama nema prljavština ni nečistoća i da se klinovi slobodno okreću. Ako se klinovi ne okreću slobodno, podmažite ih.

1. Postavite priključak na ravnoj površini s dovoljno prostora iza njega.
2. Pokrenite motor.
3. Nagnite montažnu ploču priključka prema naprijed.
4. Postavite montažnu ploču u gornji rub prihvatne ploče priključka (Slika 24).



**Slika 24**

g003710

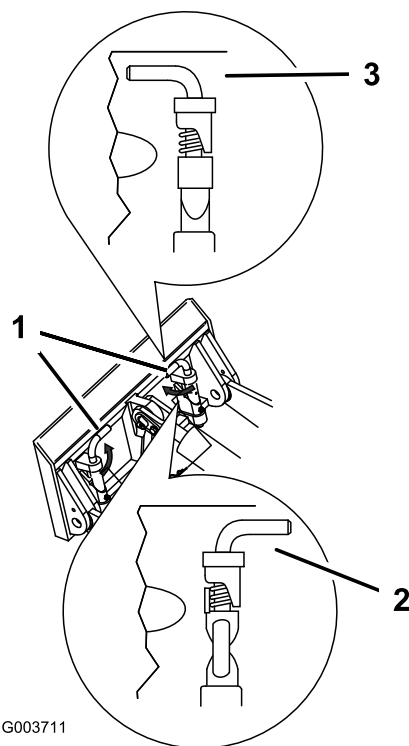
1. Montažna ploča                      2. Prihvatna ploča

5. Podignite utovarne poluge dok istovremeno nagnijete montažnu ploču unatrag.

**Važno:** Podignite priključak dovoljno da bi se odigao s tla i nagnite montažnu ploču skroz unatrag.

6. Ugasite motor i izvadite ključ.  
7. Postavite klinove za brzo pričvršćivanje i provjerite jesu li potpuno sjeli na montažnoj ploči (Slika 25).

**Važno:** Ako se klinovi ne mogu okrenuti u aktivirani položaj, montažna ploča nije potpuno poravnata s rupama u prihvatnoj ploči priključka. Provjerite prihvatnu ploču i po potrebi je očistite.



**Slika 25**

g003711

1. Klinovi za brzo pričvršćivanje (aktivirani položaj)                      3. Aktivirani položaj  
2. Deaktivirani položaj

## **▲ UPOZORENJE**

**Ako ne klinovi za brzo pričvršćivanje dobro ne sjednu na montažnu ploču priključka, priključak bi mogao pasti s uređaja i prignječiti vas ili prolaznike.**

**Provjerite jesu li klinovi za brzo pričvršćivanje potpuno sjeli na montažnu ploču priključka.**

## Priključivanje hidrauličnih crijeva

### ▲ UPOZORENJE

Hidraulična tekućina koja izlazi pod pritiskom može prodrijeti kroz kožu i uzrokovati ozljede. Tekućinu ubrizganu u kožu mora kirurški ukloniti liječnik upoznat s ovim oblikom ozljede u roku od nekoliko sati, u suprotnom može doći do gangrene.

- Prije vršenja pritiska na hidraulički sustav provjerite jesu li sva crijeva za hidrauličnu tekućinu u dobrom stanju i jesu li sve hidrauličke veze i spojnice zategnute.
- Držite ruke i tijelo podalje od rupica ili ubrizgača koji izbacuju hidrauličnu tekućinu pod visokim pritiskom.
- Nađite mjesta propuštanja hidraulične tekućine pomoću kartona ili papira; nikada nemojte to činiti rukama.

### ▲ OPREZ

Hidraulične spojnice, hidraulični vodovi/ventili i hidraulična tekućina mogu biti vrući. Ako dodirnete vruće komponente, možete zadobiti opekline.

- Nosite rukavice dok upravljate hidrauličnim spojnica.
- Ostavite da se uređaj ohladi prije dodirivanja hidrauličnih komponenti.
- Ne dirajte izlivanja hidraulične tekućine.

Ako je za rad priključka potrebna hidraulika, priključite hidraulična crijeva na sljedeći način:

1. Ugasite motor i izvadite ključ.
2. Pomaknite polugu za pomoćnu hidrauliku naprijed, natrag i ponovno u NEUTRALNI položaj kako biste otpustili pritisak na hidrauličnim spojnica.
3. Uklonite zaštitne pokrove s hidrauličnih konektora na uređaju.
4. Provjerite jesu li s hidrauličnih konektora očišćene sve strane tvari.
5. Gurnite muški konektor priključka u ženski konektor na uređaju.

**Napomena:** Kad prvo spojite muški konektor priključka, oslobađate sav pritisak koji se nakupio u priključku.

6. Gurnite ženski konektor priključka na muški konektor na uređaju.
7. Potvrdite je li spoj siguran povlačenjem crijeva.

## Uklanjanje priključka

1. Parkirajte uređaj na ravnoj površini.
2. Spustite priključak na tlo.
3. Ugasite motor i izvadite ključ.
4. Odspojite klinove za brzo pričvršćivanje tako da ih okrenete prema van.
5. Ako priključak upotrebljava hidrauliku, pomaknite polugu za pomoćnu hidrauliku naprijed, natrag i ponovno u NEUTRALNI položaj kako biste otpustili pritisak na hidrauličnim spojnica.
6. Ako priključak upotrebljava hidrauliku, gurnite prstene natrag na hidraulične spojnice i odspojite ih.  
**Važno:** Povežite crijeva priključka da biste spriječili onečišćenje hidrauličnog sustava tijekom skladištenja.
7. Postavite zaštitne pokrove na hidraulične spojnice na uređaju.
8. Pokrenite motor, nagnite montažnu ploču prema naprijed i odmaknite uređaj od priključka.

## Nakon rada

## Sigurnost nakon rada

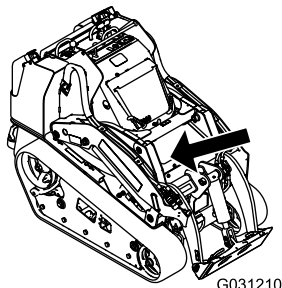
### Opće informacije o sigurnosti

- Prije podešavanja, čišćenja, skladištenja ili servisiranja uređaja aktivirajte ručnu kočnicu (ako postoji), spustite utovarne poluge, isključite motor, izvadite ključ i pričekajte da se uređaj potpuno zaustavi i ohladi.
- Očistite prljavštinu s priključaka, pogona, prigušivača i motora kako biste spriječili požar. Očistite proliveno ulje ili gorivo.
- Držite sve dijelove u dobrom radnom stanju i svu opremu zategnutu.
- Nemojte dirati dijelove koji mogu biti vrući od rada. Ostavite ih da se ohlade prije nego što pokušate provesti održavanje, podešavanje ili servisiranje uređaja.
- Budite oprezni pri utovaru ili istovaru uređaja na prikolicu ili kamion.

## Pomicanje neispravnog uređaja

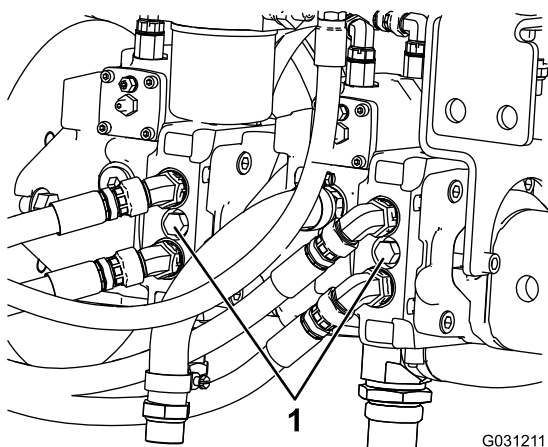
**Važno:** Nemojte vući ili povlačiti uređaj, a da prethodno ne otvorite ventil za vuču jer ćete oštetiti hidraulični sustav.

1. Ugasite motor i izvadite ključ.
2. Otvorite poklopac motora i poduprite ga šipkom.
3. Uklonite bočne filtre; pogledajte [Uklanjanje bočnih filtara \(stranica 27\)](#).
4. S pomoću ključa okrenite ventile za vuču na hidrauličnim pumpama dvaput u smjeru suprotnom od kazaljki na satu ([Slika 26](#)).



G031210

g031210



G031211

g031211

**Slika 26**

1. Ventil za vuču

5. Vucite uređaj prema potrebi.
6. Nakon popravka uređaja zatvorite ventile za vuču prije upotrebe.

## Tegljenje uređaja

Za tegljenje uređaja koristite se teškim teretnim vozilima. Koristite rampu pune širine. Osigurajte da prikolica ili kamion imaju sve potrebne kočnice, svjetla i oznake propisane zakonom. Pažljivo pročitajte sve sigurnosne upute. Ove informacije mogu pomoći vama i prolaznicima da izbjegnute ozljede. U pogledu zahtjeva za prikolicu i vezanje proučite lokalne pravilnike.

## ⚠ UPOZORENJE

**Vožnja na cesti bez pokazivača smjera kretanja, svjetala, reflektirajućih oznaka ili oznake za spora vozila opasna je i može dovesti to nesreća i tjelesnih ozljeda.**

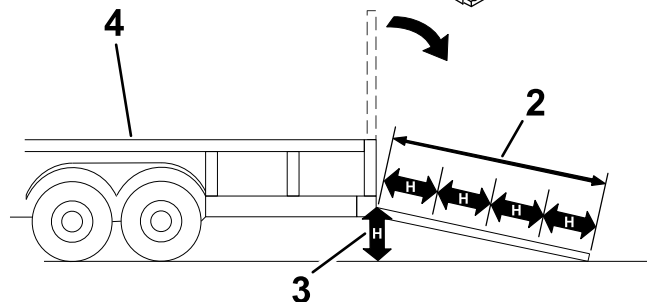
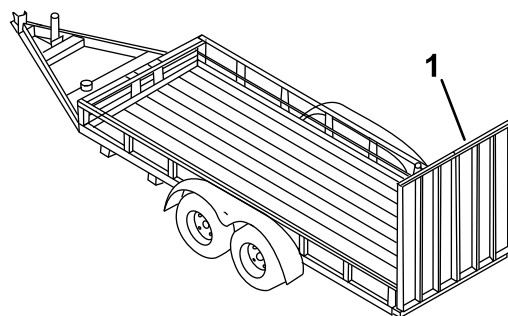
**Ne upravljajte uređajem na javnim ulicama ili cestama.**

## Odabir prikolice

### ⚠ UPOZORENJE

**Utovar uređaja u prikolicu ili kamion ili istovar uređaja povećava mogućnost prevrtanja i može dovesti do teških ozljeda ili smrti ([Slika 27](#)).**

- Upotrebljavajte samo rampe pune širine.
- Provjerite je li duljina rampe barem 4 puta dulja od visine prostora za utovar prikolice ili kamiona. Time se jamči da nagib rampe ne premašuje 15 stupnjeva na ravnoj površini.



g229507

**Slika 27**

1. Rampa/rampe pune širine u sklopljenom položaju
2. Rampa je najmanje 4 puta dulja od visine teretnog prostora prikolice ili kamiona
3. H=visina teretnog prostora prikolice ili kamiona u odnosu na tlo
4. Prikolica

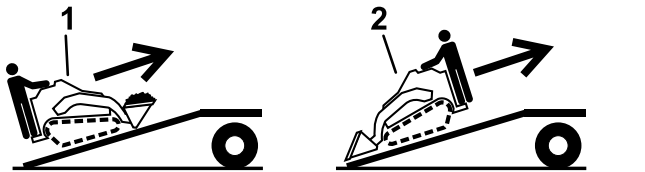
# Utovar uređaja

## ▲ UPOZORENJE

Utovar uređaja u prikolicu ili kamion i istovar uređaja povećavaju mogućnost prevrtanja i mogu dovesti do teških ozljeda ili smrti.

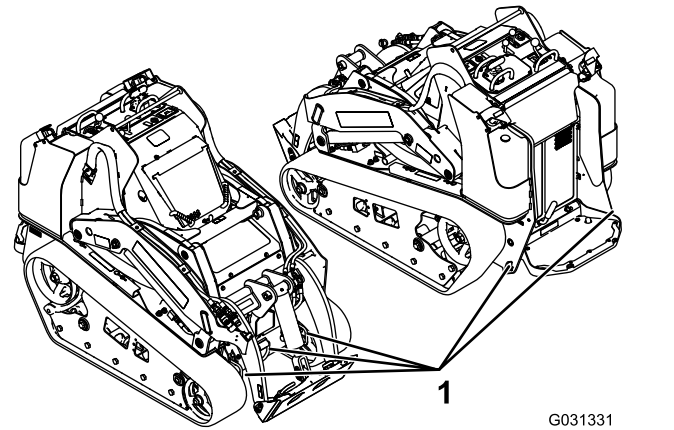
- Budite krajnje oprezni pri upravljanju uređajem na rampi.
- Utovarite i istovarite uređaj tako da teški kraj bude na rampi u smjeru prema gore.
- Izbjegavajte naglo ubrzavanje ili usporavanje prilikom vožnje uređaja na rampi jer to može dovesti do gubitka kontrole ili prevrtanja uređaja.

1. Ako koristite prikolicu, spojite je s vučnim vozilom i učvrstite sigurnosne lance.
2. Prema potrebi spojite kočnice prikolice.
3. Spustite rampu odnosno rampe.
4. Spustite utovarne poluge.
5. Utovarite uređaj na prikolicu s teškim krajem okrenutim prema rampi i tako da je teret nisko uz tlo (Slika 28).
  - Ako uređaj ima nosivi priključak koji je **pun** (npr. žlicu) ili nenosivi priključak (npr. rovokopač), vozite uređaj prema naprijed po rampi.
  - Ako uređaj ima nosivi priključak koji je **prazan** ili nema priključak, vozite uređaj unatrag po rampi.



Slika 28

1. Uređaj s punim priključkom ili nenosivim priključkom – vozite uređaj prema naprijed po rampi.
2. Uređaj s praznim priključkom ili bez priključka – vozite uređaj unatrag po rampi.



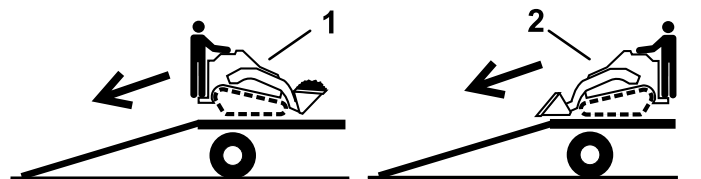
G031331  
g031331

Slika 29

1. Petlje za vezanje

## Istovar uređaja

1. Spustite rampu odnosno rampe.
2. Istovarite uređaj s prikolice s teškim krajem okrenutim prema rampi i tako da je teret nisko uz tlo (Slika 30).
  - Ako uređaj ima nosivi priključak koji je **pun** (npr. žlicu) ili nenosivi priključak (npr. rovokopač), vozite ga unatrag niz rampu.
  - Ako uređaj ima nosivi priključak koji je **prazan** ili nema priključak, vozite ga prema naprijed niz rampu.



Slika 30

1. Uređaj s punim priključkom ili nenosivim priključkom – vozite uređaj unatrag niz rampu.
2. Uređaj s praznim priključkom ili bez priključka – vozite uređaj prema naprijed niz rampu.

6. Spustite utovarne poluge potpuno do kraja.
7. Aktivirajte ručnu kočnicu (ako postoji), ugasisite motor i izvadite ključ.
8. Da biste uređaj čvrsto pričvrstili za prikolicu ili kamion, trake, lance, kabele ili užad provucite kroz petlje za vezanje (Slika 29). U pogledu zahtjeva za vezanje, proučite lokalne pravilnike.

# Održavanje

**Napomena:** Desnu i lijevu stranu vozila utvrdite iz uobičajenog položaja vozača.

## Sigurnost pri održavanju

### ▲ OPREZ

**Ako ostavite ključ u prekidaču, netko bi slučajno mogao pokrenuti motor i nanijeti vama i prolaznicima teške ozljede.**

**Izvadite ključ iz prekidača za paljenje prije bilo kakvog održavanja.**

- Parkirajte uređaj na ravnoj površini, deaktivirajte pomoćnu hidrauliku, spustite priključak, aktivirajte ručnu kočnicu (ako postoji), isključite motor i izvadite ključ. Pričekajte da se svi dijelovi prestanu kretati i pustite da se uređaj ohladi prije podešavanja, čišćenja, skladištenja ili popravaka.
- Očistite proliveno ulje ili gorivo.
- Uređaj nikad ne smije servisirati neosposobljeno osoblje.
- Po potrebi upotrijebite podmetače za pridržavanje komponenti.
- Pažljivo otpuštajte pritisak iz komponenti s pohranjenom energijom; pogledajte [Otpuštanje hidrauličnog pritiska \(stranica 46\)](#).
- Odspojite akumulator prije bilo kakvih popravaka; pogledajte [Upotreba prekidača za odspajanje akumulatora \(stranica 33\)](#).
- Držite ruke i noge podalje od pokretnih dijelova. Ako je to moguće, nemojte vršiti podešavanja dok motor radi.
- Držite sve dijelove u dobrom radnom stanju i svu opremu zategnutu. Zamijenite sve istrošene ili oštećene naljepnice.
- Nemojte raditi izmjene na sigurnosnim uređajima.
- Upotrebljavajte samo priključke koje je odobrila tvrtka Toro. Priključci mogu promijeniti stabilnost i radne karakteristike uređaja. Možete poništiti jamstvo ako upotrebljavate uređaj s neodobrenim priključcima.
- Upotrebljavajte isključivo originalne zamjenske dijelove tvrtke Toro.
- Ako je za bilo kakvo održavanje ili popravak potrebno da utovarne poluge budu u podignutom položaju, pričvrstite poluge u podignutom položaju s pomoću brava hidrauličnog cilindra.

## Preporučeni raspored održavanja

Interval servisa održavanja	Postupak održavanja
Nakon prvih 8 sati	<ul style="list-style-type: none"><li>• Provjerite i podesite napetost gusjenica.</li><li>• Zamijenite hidraulični filter.</li></ul>
Nakon prvih 50 sati	<ul style="list-style-type: none"><li>• Zamijenite motorno ulje i filter.</li></ul>
Prije svake uporabe ili svakodnevno	<ul style="list-style-type: none"><li>• Podmažite uređaj. (Podmažite odmah nakon svakog pranja.)</li><li>• Provjerite indikator zračnog filtra.</li><li>• Provjerite razinu motornog ulja.</li><li>• Ispustite vodu i druge onečišćivače iz filtra goriva / separatora vode.</li><li>• Očistite gusjenice.</li><li>• Provjerite jesu li gusjenice prekomjerno istrošene i imaju li primjerenu napetost.</li><li>• Očistite filter, hladnjak ulja i prednju stranu hladnjaka (češće u prašnjavim ili prljavim uvjetima).</li><li>• Provjerite razinu rashladne tekućine u ekspanzijskoj posudi.</li><li>• Pregledajte i očistite filter hladnjaka</li><li>• Testirajte ručnu kočnicu.</li><li>• Uklonite prljavštinu s uređaja.</li><li>• Provjerite ima li labavih pričvrstnih elemenata.</li></ul>
Svakih 25 sati	<ul style="list-style-type: none"><li>• Uklonite poklopac pročistača zraka, očistite prljavštinu i provjerite indikator zračnog filtra.</li><li>• Provjerite razinu hidraulične tekućine.</li></ul>



Interval servisa održavanja	Postupak održavanja
Svakih 50 sati	<ul style="list-style-type: none"> <li>• Provjerite stanje akumulatora.</li> <li>• Provjerite i podesite napetost gusjenica.</li> </ul>
Svakih 100 sati	<ul style="list-style-type: none"> <li>• Zamijenite motorno ulje. (Servisirajte češće u iznimno prašnjavim ili pješčanim uvjetima).</li> <li>• Pregledajte crijeva rashladnog sustava.</li> <li>• Provjerite ima li na hidrauličnim vodovima curenja, labavih pričvrstnih elemenata, savijenih vodova, labavih montažnih nosača, trošenja, oštećenja zbog vremenskih prilika i kemijskih oštećenja.</li> <li>• Provjerite je li se nakupila prljavština u šasiji.</li> <li>• Provjerite napetost remena alternatora/ventilatora (pročitajte upute za upotrebu motora).</li> </ul>
Svakih 200 sati	<ul style="list-style-type: none"> <li>• Zamijenite filtar ulja. (Servisirajte češće u iznimno prašnjavim ili pješčanim uvjetima).</li> <li>• Zamijenite hidraulični filtar.</li> </ul>
Svakih 400 sati	<ul style="list-style-type: none"> <li>• Zamijenite kanistar filtra goriva i linijski filtar.</li> <li>• Provjerite jesu li cijevi za dovod goriva i cijevni priključci istrošeni, oštećeni ili labavi.</li> <li>• Zamijenite hidrauličnu tekućinu.</li> </ul>
Svakih 500 sati	<ul style="list-style-type: none"> <li>• Zamijenite remen alternatora/ventilatora (pročitajte upute za upotrebu motora).</li> </ul>
Svakih 1500 sati	<ul style="list-style-type: none"> <li>• Zamijenite sva pomična hidraulična crijeva.</li> </ul>
Godišnje	<ul style="list-style-type: none"> <li>• Zamijenite rashladnu tekućinu (samo ovlašteni servis).</li> <li>• Zamijenite rashladnu tekućinu.</li> </ul>
Godišnje ili prije skladištenja	<ul style="list-style-type: none"> <li>• Provjerite i podesite napetost gusjenica.</li> <li>• Popravite oštećenu boju.</li> </ul>
Svake 2 godine	<ul style="list-style-type: none"> <li>• Ispraznite i očistite spremnik(e) za gorivo – samo kod ovlaštenog servisera.</li> <li>• Zamijenite sva pomična hidraulična crijeva.</li> </ul>

**Važno:** Pročitajte Upute za upotrebu motora za detalje o dodatnim postupcima održavanja.

## Postupci prije održavanja

### Upotreba brava cilindra

#### ⚠ UPOZORENJE

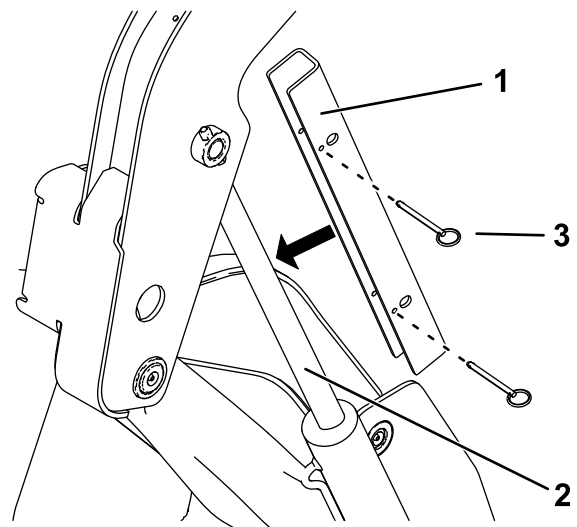
Utovarne poluge mogu se spustiti kad su u podignutom položaju i prignječiti osobu koja se nalazi ispod njih.

Postavite brave cilindra prije provođenja održavanja za koje su potrebne podignute utovarne poluge.

#### Postavljanje brava cilindra

1. Uklonite priključak.
2. Podignite utovarne poluge u potpuno podignuti položaj.
3. Ugasite motor i izvadite ključ.
4. Uklonite 2 klina koji pričvršćuju bravu cilindra na stupove na strani uređaja.

5. Stavite bravu cilindra na šipku cilindra za podizanje (Slika 31).



**Slika 31**

1. Brava cilindra
2. Šipka cilindra za podizanje
3. Klin (2)

g314197

- Ponovite korake 4 i 5 na drugoj strani uređaja.
- Polako** spustite utovarne poluge dok brave cilindra ne dodirnu kućišta cilindra i krajeve šipke.

## Uklanjanje i skladištenje brava cilindra

**Važno:** Izvadite brave cilindra sa šipki i potpuno ih pričvrstite u položaj za skladištenje prije rukovanja uređajem.

- Pokrenite motor.
- Podignite utovarne poluge u potpuno podignuti položaj.
- Ugasite motor i izvadite ključ.
- Izvadite klinove koji učvršćuju brave cilindra.
- Stavite brave cilindra na stupove sa svake strane uređaja i pričvrstite klinovima.
- Spustite utovarne poluge.

## Pristupanje unutarnjim komponentama

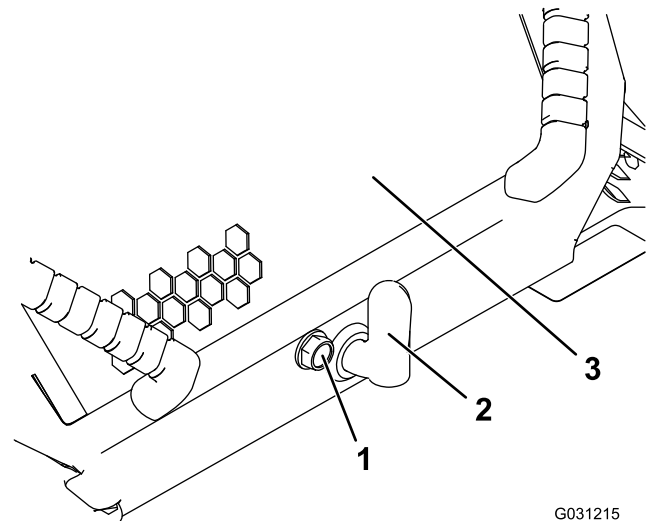
### ⚠ UPOZORENJE

Otvaranje ili uklanjanje pokrova, poklopca i filtera dok motor radi moglo bi dovesti do dodira s pokretnim dijelovima i uzrokovati teške ozljede.

Prije otvaranja bilo kojeg pokrova, poklopca i filtra isključite motor, izvadite ključ iz prekidača za paljenje i pustite da se motor ohladi.

### Otvaranje poklopca motora

- Otpustite vijak za pričvršćivanje poklopca motora (Slika 32)



G031215  
g031215

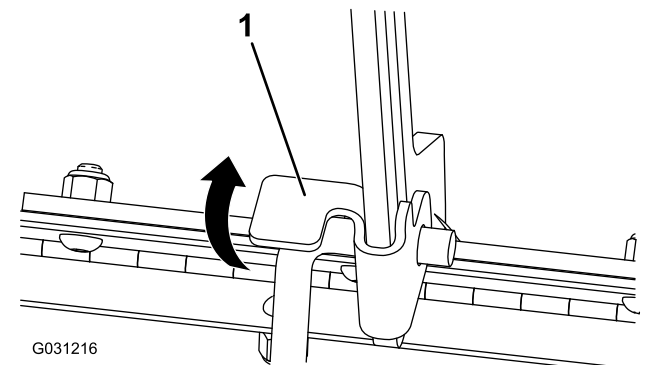
Slika 32

- Vijak za pričvršćivanje poklopca motora
- Poluga zasuna poklopca motora
- Poklopac motora

- Okrenite zasun poklopca motora u smjeru kazaljki na satu (Slika 32).
- Podignite ručke i otvorite poklopac (Slika 32).
- Učvrstite šipku za podupiranje.

### Zatvaranje poklopca motora

- Podignite jezičac na koji je pričvršćena šipka za podupiranje (Slika 33)



G031216

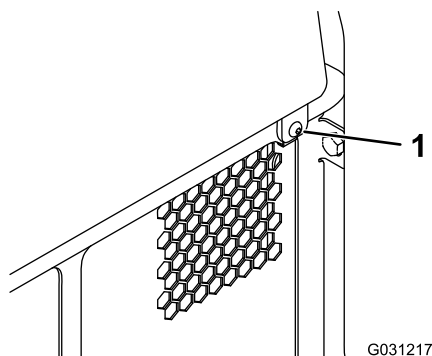
g031216

Slika 33

- Jezičac za šipku za podupiranje
- Spustite poklopac i pričvrstite ga tako da gurnete prednji dio poklopca prema dolje dok ne sjedne na mjesto.
- Pritegnite vijak za pričvršćivanje poklopca motora kako biste pričvrstili zasun (Slika 32).

### Otvaranje stražnjeg poklopca

- Uklonite pričvrscopicu (Slika 34).



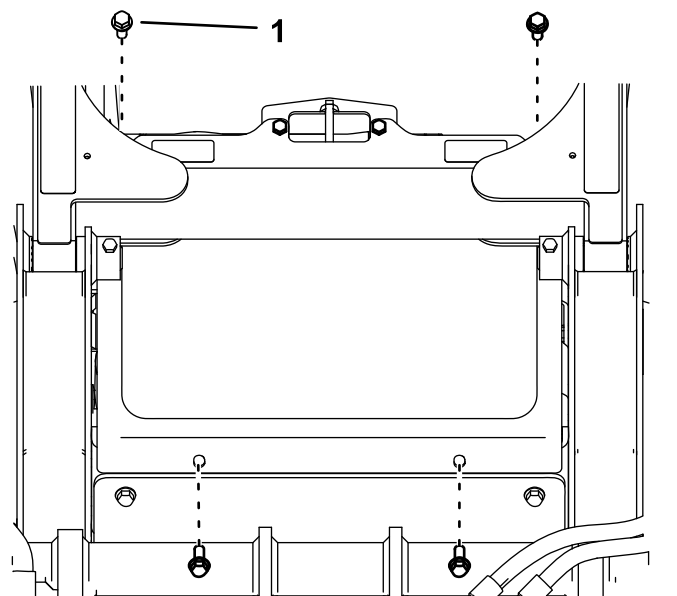
Slika 34

G031217

g031217

1. Pričvrsnica

2. Podignite stražnji poklopac da biste pristupili unutarnjim dijelovima (Slika 34).
3. Spustite stražnji poklopac i postavite pričvrsnicu da biste zatvorili poklopac.



Slika 36

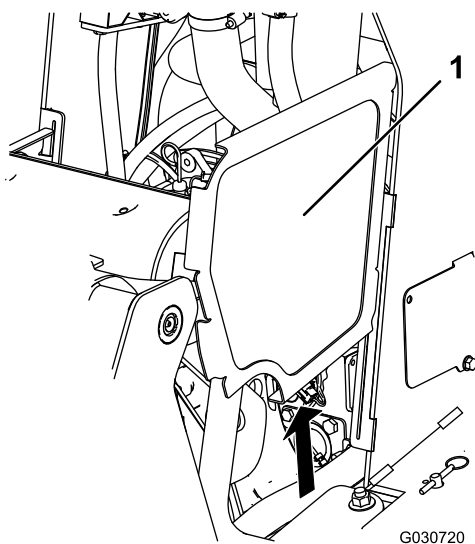
g247902

1. Vijak

3. Uklonite filtar.

## Uklanjanje bočnih filtara

1. Otvorite poklopac motora i poduprite ga šipkom.
2. Povucite bočne filtre (Slika 35) prema gore i izvadite ih iz utora na prednjem filtru i okviru.



Slika 35

G030720

g030720

Utovarne poluge nisu prikazane radi jasnoće

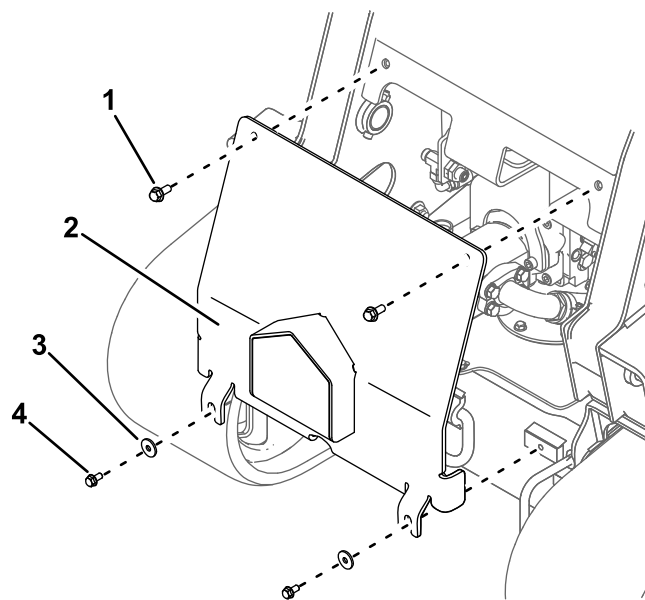
1. Bočni filtar

## Uklanjanje prednjeg filtra

1. Otvorite poklopac motora i poduprite ga šipkom.
2. Otpustite 2 vijka na vrhu i 2 vijka s prednje strane.

## Uklanjanje prednjeg poklopca

1. Uklonite 2 gornja vijka ( $\frac{3}{8} \times 1$  inč), 2 podložne pločice i 2 donja vijka ( $\frac{5}{16} \times \frac{5}{8}$  inča) s prednjeg poklopca.
2. Skinite prednji poklopac.



Slika 37

g256988

- |  |   |
|--|---|
| 1. Gornji vijak – $\frac{3}{8} \times 1$ inč (2) | 3. Podložna pločica (2)                                     |
| 2. Prednji poklopac                              | 4. Donji vijak – $\frac{5}{16} \times \frac{5}{8}$ inča (2) |

# Podmazivanje

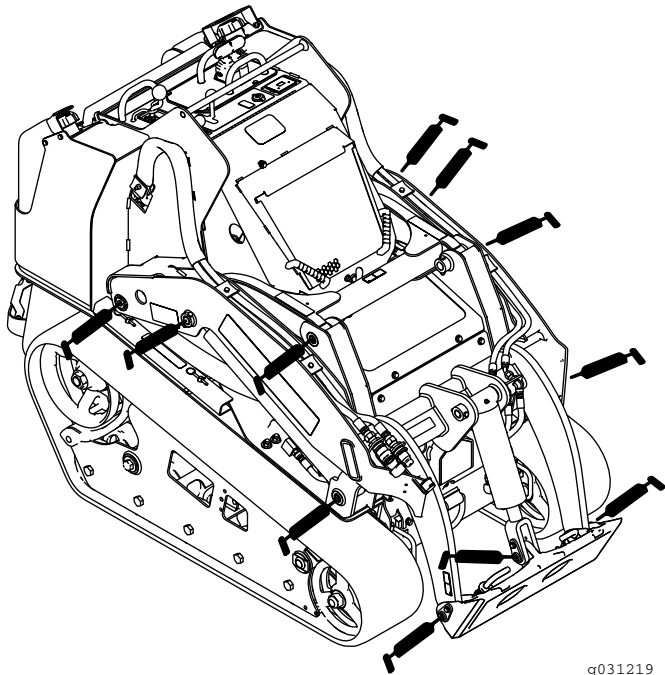
## Podmazivanje uređaja

**Interval servisiranja:** Prije svake uporabe ili svakodnevno (Podmažite odmah nakon svakog pranja.)

**Vrsta maziva:** mazivo opće namjene.

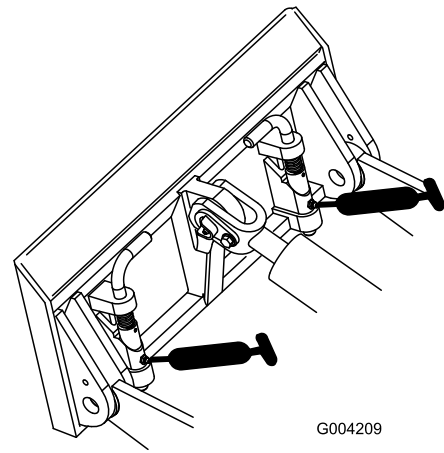
1. Parkirajte uređaj na ravnoj površini, aktivirajte ručnu kočnicu i spustite utovarne poluge.
2. Ugasite motor i izvadite ključ.
3. Krpom očistite elemente za podmazivanje.
4. Pristonite pištolj za mazivo svakom elementu ([Slika 38](#), [Slika 39](#) i [Slika 40](#)).

**Napomena:** Podignite utovarne poluge prije podmazivanja elemenata na [Slika 40](#).



Slika 38

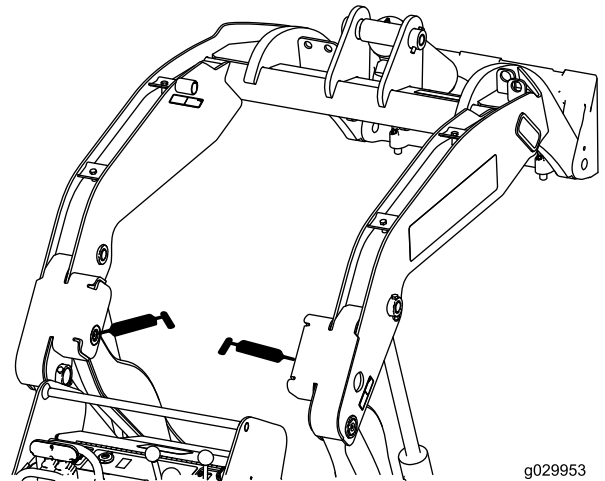
g031219  
g031219



G004209

g004209

Slika 39



g029953

g029953

Slika 40

5. Uštrcajte mazivo u elemente za podmazivanje dok mazivo ne počne curiti iz ležajeva (oko 3 uštrcavanja).
6. Obrišite višak masti.

# Održavanje motora

## Sigurnost motora

- Ugasite motor prije provjeravanja ili dodavanja ulja u kućište motora.
- Nemojte mijenjati postavke regulatora motora ili opterećivati motor prekomjernom brzinom.
- Držite ruke, noge, lice, druge dijelove tijela i odjeću podalje od prigušivača i drugih vrućih površina.

## Servisiranje pročištača zraka

**Interval servisiranja:** Prije svake uporabe ili svakodnevno—Provjerite indikator zračnog filtra.

Svakih 25 sati—Uklonite poklopac pročištača zraka, očistite prljavštinu i provjerite indikator zračnog filtra.

## Servisiranje poklopca i kućišta pročištača zraka

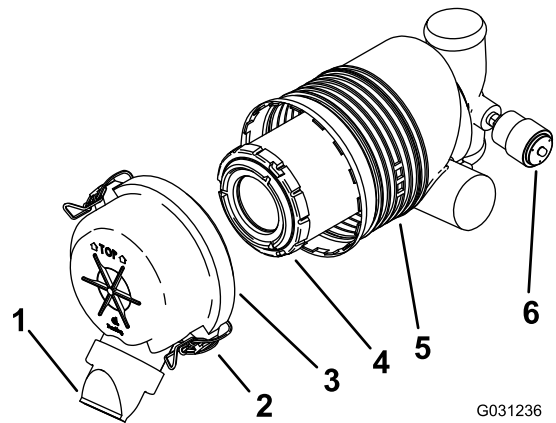
**Važno:** Zamijenite filtar pročištača zraka samo ako indikator svijetli crveno (**Slika 41**). Promjena filtra zraka prije nego što je to potrebno samo povećava vjerojatnost ulaska prljavštine u motor kad maknete filtar.

1. Parkirajte uređaj na ravnoj površini, aktivirajte ručnu kočnicu (ako postoji) i spustite utovarne poluge.
2. Ugasite motor i izvadite ključ.
3. Otvorite poklopac motora i učvrstite šipku za podupiranje (ako postoji).
4. Provjerite ima li kućište pročištača zraka oštećenja koja bi mogla uzrokovati ispuštanje zraka. Pregledajte cijeli usisni sustav i provjerite ima li curenja, oštećenja ili neučvršćenih obujmica za crijeva.

Zamijenite ili popravite sve oštećene dijelove.

5. Otpustite zasune na pročištaču zraka i skinite poklopac pročištača zraka s kućišta pročištača zraka (**Slika 41**).

**Važno:** Nemojte ukloniti filtar zraka.



G031236

g031236

Slika 41

- |                                   |                           |
|-----------------------------------|---------------------------|
| 1. Poklopac za zaštitu od prašine | 4. Primarni filtar        |
| 2. Zasun                          | 5. Kućište zračnog filtra |
| 3. Poklopac pročištača zraka      | 6. Indikator servisa      |

6. Pritisnite strane poklopca za zaštitu od prašine da biste ga otvorili i izbacili prašinu.
7. Očistite unutrašnjost pročištača zraka komprimiranim zrakom pod tlakom do 2,05 bara.

**Važno:** Ne upotrebljavajte komprimirani zrak na kućištu pročištača zraka.

8. Provjerite indikator zračnog filtra.
  - Ako je indikator zračnog filtra ugašen, postavite poklopac pročištača zraka s poklopcem za zaštitu od prašine okrenutim prema dolje i pričvrstite zasune (**Slika 41**).
  - Ako indikator zračnog filtra svijetli crveno, zamijenite filtar zraka kako je opisano u [Zamjena filtra \(stranica 29\)](#).

## Zamjena filtra

**Važno:** Kako biste spriječili oštećenja motora, uvijek radite s postavljenim zračnim filtrom i poklopcem.

1. Nježno izvucite filtar iz kućišta pročištača zraka (**Slika 41**).

**Napomena:** Izbjegavajte sudaranje filtra sa stranom kućišta.

**Važno:** Ne pokušavajte očistiti filtar.

2. Provjerite ima li novi filtar rupe, naslage masti ili oštećenja gumene brtve. Pregledajte filtar tako da ga dobro osvijetlite s vanjske strane i iznutra pregledate. Rupe u filtru izgledat će kao svijetle točke.

Ne upotrebljavajte filtar ako je oštećen.

3. Pažljivo postavite filtar (**Slika 41**).

**Napomena:** Provjerite je li filter u potpunosti sjeo na mjesto tako da pri postavljanju pritisnete njegov vanjski rub.

**Važno:** Ne pritišćite meki unutarnji dio filtra.

- Postavite poklopac pročištača zraka s poklopcem za zaštitu od prašine okrenutim prema dolje i pričvrstite zasune (Slika 41).
- Zatvorite poklopac motora.

## Održavanje motornog ulja

**Interval servisiranja:** Prije svake uporabe ili svakodnevno—Provjerite razinu motornog ulja.

Nakon prvih 50 sati—Zamijenite motorno ulje i filter.

Svaki 100 sati—Zamijenite motorno ulje. (Servisirajte češće u iznimno prašnjavim ili pješčanim uvjetima).

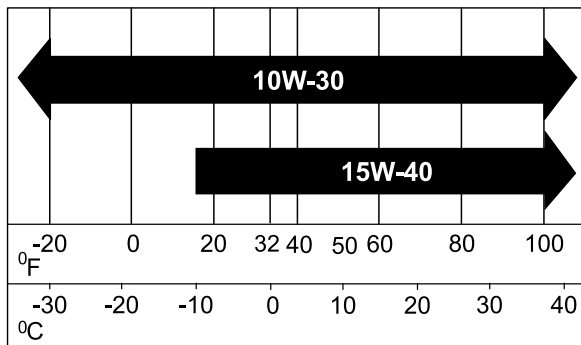
Svaki 200 sati—Zamijenite filter ulja. (Servisirajte češće u iznimno prašnjavim ili pješčanim uvjetima).

## Specifikacije motornog ulja

**Vrsta ulja:** deterđentno dizelsko motorno ulje (specifikacije API CH-4 ili više)

**Kapacitet kućišta motora:** 5,7 l s filtrom

**Viskoznost:** Pogledajte tablicu u nastavku.

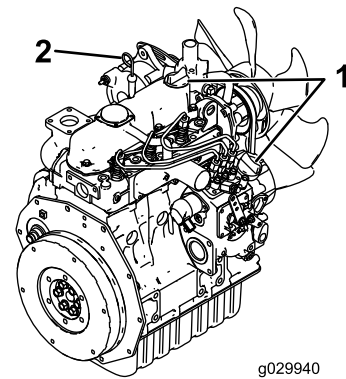


Slika 42

g238048

## Provjera razine motornog ulja

- Parkirajte uređaj na ravnoj površini, aktivirajte ručnu kočnicu i spustite utovarne poluge.
- Isključite motor, izvadite ključ i pustite uređaj da se ohladi.
- Otvorite poklopac motora i učvrstite šipku za podupiranje.
- Očistite područje oko šipke za mjerenje razine ulja i poklopca spremnika za ulje (Slika 43).



Slika 43

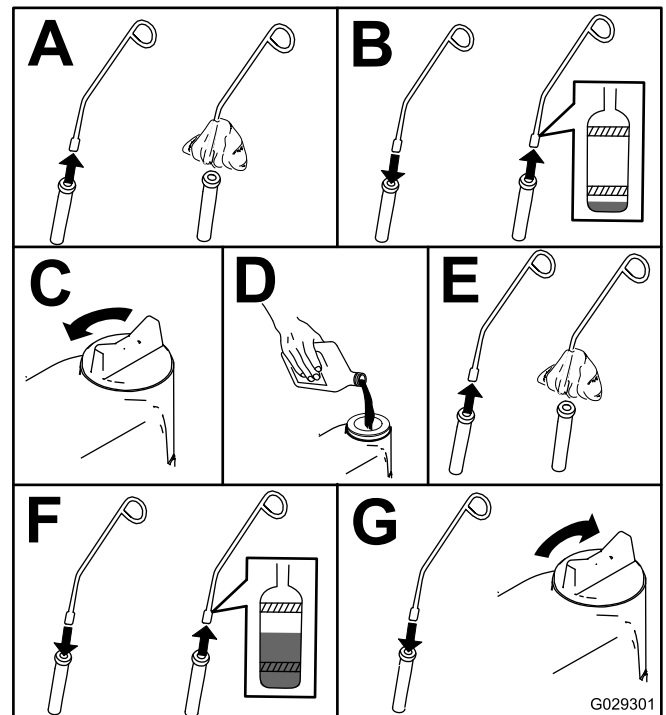
g029940

g029940

- Poklopac spremnika za ulje
- Šipka za mjerenje razine ulja

- Provjerite razinu ulja i po potrebi dodajte ulje (Slika 44).

**Važno:** Nemojte prepuniti kućište motora uljem; ako pokrenete motor dok je razina ulja u kućištu previsoka ili preniska, može doći do oštećenja motora.



Slika 44

g029301

## Zamjena motornog ulja

- Pokrenite motor i pustite ga da radi 5 minuta.
 

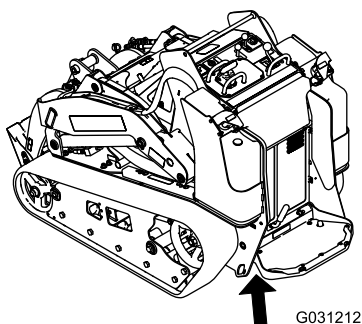
**Napomena:** Time se zagrijava ulje, što će olakšati njegovo istjecanje.
- Parkirajte vozilo na ravnoj površini.

3. Podignite utovarne poluge i učvrstite ih bravama cilindra; pogledajte [Upotreba brava cilindra \(stranica 25\)](#).
4. Aktivirajte ručnu kočnicu, ugasiite motor i izvadite ključ.
5. Ispustite ulje ispod platforme ([Slika 45](#)).

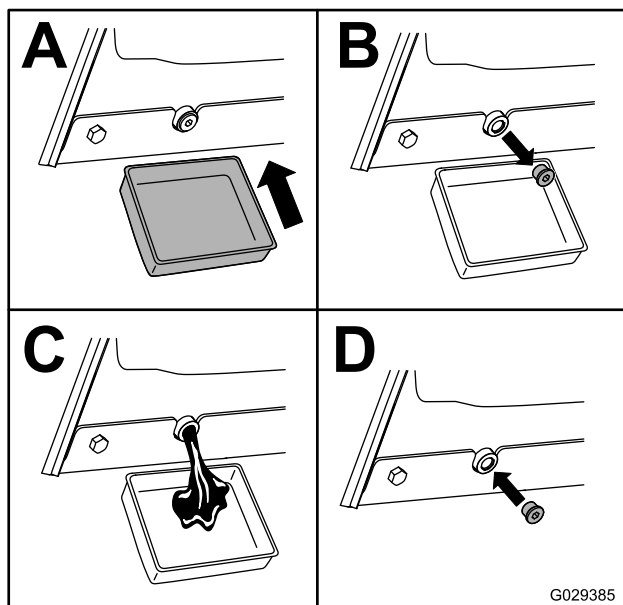
### ⚠ OPREZ

Ako je uređaj bio upaljen, komponente će biti vruće. Dodirivanje vrućih komponenti može dovesti do opekline.

Budite oprezni kako biste izbjegli dodir s vrućim komponentama dok mijenjate ulje i/ili filter.



g031212



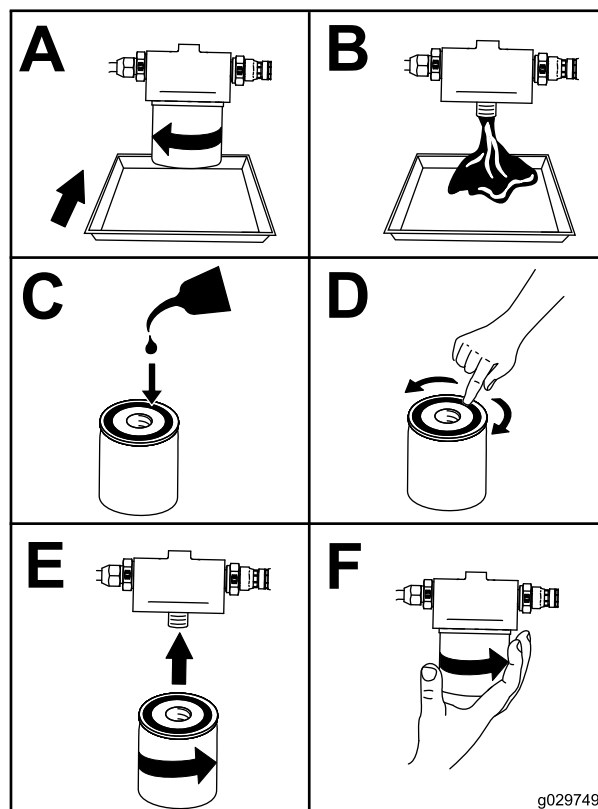
g029385

Slika 45

6. Skinite čep spremnika za ulje i polako ulijte oko 80 % potrebne količine ulja kroz poklopac ventila.
7. Provjerite razinu ulja.
8. Polako dolijevajte ulje dok razina ne dosegne gornji otvor na šipki za mjerenje.
9. Vratite čep.

## Mijenanje filtra ulja

1. Podignite utovarne poluge i učvrstite ih bravama cilindra; pogledajte [Upotreba brava cilindra \(stranica 25\)](#).
2. Aktivirajte ručnu kočnicu, ugasiite motor i izvadite ključ.
3. Uklonite prednji poklopac; pogledajte [Uklanjanje prednjeg poklopca \(stranica 27\)](#).
4. Iscijedite ulje iz motora; pogledajte [Zamjena motornog ulja \(stranica 30\)](#).
5. Stavite plitku posudu ili krpu ispod filtra kako biste sakupili ulje.
6. Zamijenite filter ulja ([Slika 46](#)).



g029749

Slika 46

7. Skinite čep spremnika za ulje i polako ulijte oko 80 % potrebne količine ulja kroz poklopac ventila.
8. Provjerite razinu ulja.
9. Polako dolijevajte ulje dok razina ne dosegne gornji otvor na šipki za mjerenje.
10. Vratite čep.
11. Postavite prednji poklopac; pogledajte [Uklanjanje prednjeg poklopca \(stranica 27\)](#).

# Održavanje sustava goriva

## ⚠ OPASNOST

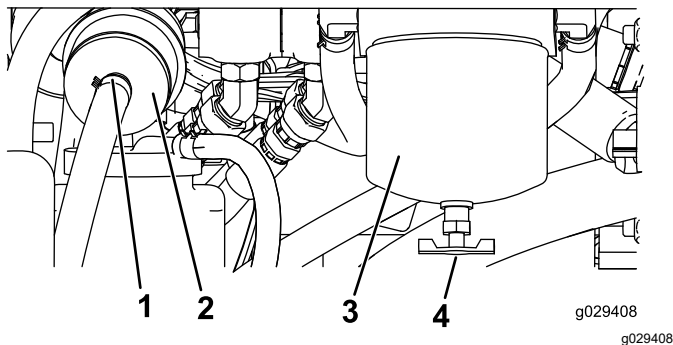
U određenim uvjetima gorivo je vrlo zapaljivo i eksplozivno. Požar ili eksplozija uzrokovana gorivom mogu uzrokovati opekline kod vas i drugih ljudi i oštetiti imovinu.

Za cjelovit popis mjera opreza povezanih s gorivom pogledajte [Sigurnost goriva \(stranica 16\)](#).

## Pražnjenje filtra goriva / separatora vode

**Interval servisiranja:** Prije svake uporabe ili svakodnevno

1. Parkirajte uređaj na ravnoj površini, aktivirajte ručnu kočnicu i spustite utovarne poluge.
2. Ugasite motor i izvadite ključ.
3. Otvorite stražnji poklopac; pogledajte [Otvaranje stražnjeg poklopca \(stranica 26\)](#).
4. Pronađite filter goriva na stražnjoj strani motora ([Slika 47](#)) i stavite čist spremnik ispod njega.



Slika 47

- |                        |  |
|------------------------|--|
| 1. Obujmica za crijevo | 3. Kanistar filtra goriva / separator vode |
| 2. Linijski filter     | 4. Ventil za pražnjenje                    |

5. Otpustite ventil za pražnjenje na dnu kanistra filtra i pustite da voda iscuri.
6. Kad završite, pritegnite ventil za pražnjenje.
7. Zatvorite stražnji poklopac i pričvrstite ga s pomoću pričvrsnice.

# Zamjena kanistra filtra goriva i linijskog filtra

**Interval servisiranja:** Svakih 400 sati

1. Parkirajte uređaj na ravnoj površini, aktivirajte ručnu kočnicu i spustite utovarne poluge.
2. Ugasite motor i izvadite ključ.
3. Otvorite stražnji poklopac; pogledajte [Otvaranje stražnjeg poklopca \(stranica 26\)](#).
4. Pronađite filter goriva na desnoj strani motora ([Slika 47](#)) i stavite čist spremnik ispod njega.
5. Očistite područje gdje je postavljen kanistar filtra ([Slika 47](#)).
6. Uklonite kanistar filtra i očistite pričvrсну površinu ([Slika 47](#)).
7. Podmažite brtvu na novom kanistru čistim uljem.
8. Napunite kanistar gorivom.
9. Ručno postavite kanistar filtra tako da brtva dodirne pričvrсну površinu i zatim okrenite za još pola okreta ([Slika 47](#)).
10. Pronađite linijski filter na lijevoj strani kanistra filtra goriva ([Slika 47](#)) i zabilježite u kojem je smjeru okrenuta strelica koja označuje smjer protoka sa strane na linijskom filtru.
11. Otvorite stezaljke na svakom kraju linijskog filtra i maknite crijeva s njega ([Slika 47](#)). Bacite filter.
12. Navucite crijeva preko kraja novog filtra ([Slika 47](#)) i provjerite pokazuje li strelica na filtru prema motoru ili električnoj pumpi za gorivo.
13. Pričvrstite crijeva za filter s pomoću stezaljki za crijevo.
14. Zatvorite stražnji poklopac i pričvrstite ga s pomoću jedne ili više pričvrsnica.



## Provjera cijevi za dovod goriva i cijevnih priključaka

**Interval servisiranja:** Svakih 400 sati/Godišnje (što je prije)

Provjerite jesu li cijevi za dovod goriva i cijevni priključci istrošeni, oštećeni ili labavi. Zategnite sve olabavljene dijelove i obratite se ovlaštenom serviseru za pomoć pri popravljaju oštećenih cijevi za dovod goriva.

## Odzračivanje sustava goriva

Morate odzračiti sustav goriva prije pokretanja motora u sljedećim slučajevima:

- Novi se uređaj prvi put pali
  - Motor je prestao raditi zbog nedostatka goriva.
  - Izvršeno je održavanje komponenti sustava goriva (npr. zamjena filtra).
1. Okrenite ključ u položaj RUN (Uključeno).
  2. Prije pokretanja uređaja pustite da pumpa radi 2 minute.

## Ispuštanje goriva iz spremnika

**Interval servisiranja:** Svake 2 godine

Neka ovlašteni serviser isprazni i očisti spremnik(e) za gorivo.

## Održavanje električnog sustava

### Sigurnost električnog sustava

- Odspojite akumulator prije bilo kakvih popravaka; pogledajte [Upotreba prekidača za odspajanje akumulatora \(stranica 33\)](#).
- Punite akumulator na otvorenom, dobro prozračenom mjestu, daleko od iskri i plamena. Isključite punjač prije spajanja ili odspajanja akumulatora. Nosite zaštitnu odjeću i upotrebljavajte izolirane alate.
- Akumulatorska kiselina je otrovna i može uzrokovati opekline. Izbjegavajte dodir s kožom, očima i odjećom. Zaštitite lice, oči i odjeću pri radu s akumulatorom.
- Plinovi iz akumulatora mogu eksplodirati. Držite cigarete, iskre i plamen podalje od akumulatora.

### Održavanje akumulatora

**Interval servisiranja:** Svakih 50 sati

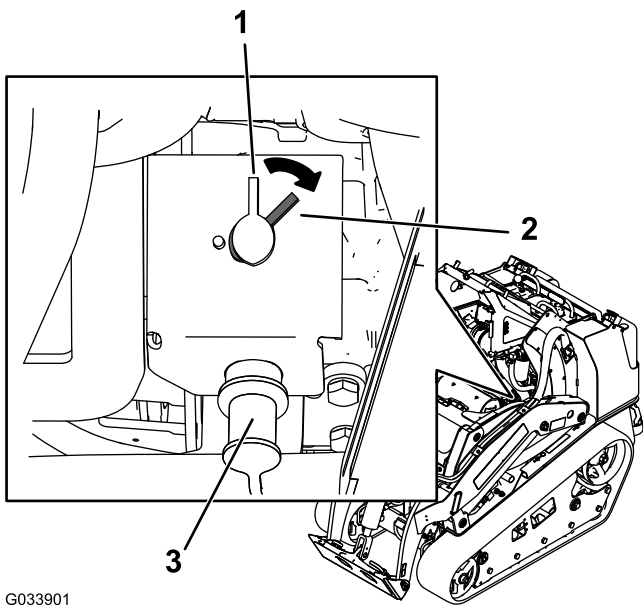
### Upotreba prekidača za odspajanje akumulatora

#### **⚠ UPOZORENJE**

**Dodirivanje vrućih površina može uzrokovati tjelesne ozljede.**

**Držite ruke, noge, lice, odjeću i druge dijelove tijela podalje od prigušivača i drugih vrućih površina.**

1. Parkirajte uređaj na ravnoj površini, aktivirajte ručnu kočnicu i spustite utovarne poluge.
2. Ugasite motor i izvadite ključ.
3. Otvorite poklopac motora, učvrstite šipku za podupiranje i uklonite lijevi bočni filter.
4. Okrenite prekidač za odspajanje akumulatora u položaj UKLJUČENO ili ISKLJUČENO kako biste učinili sljedeće:
  - Za električno napajanje uređaja okrenite prekidač za odspajanje akumulatora u smjeru kazaljki na satu u položaj UKLJUČENO ([Slika 48](#)).
  - Za prekid električnog napajanja uređaja okrenite prekidač za odspajanje akumulatora u smjeru suprotnom od kazaljki na satu u položaj ISKLJUČENO ([Slika 48](#)).



**Slika 48**

1. Prekidač za odspajanje akumulatora – položaj ISKLJUČENO
  2. Prekidač za odspajanje akumulatora – položaj UKLJUČENO
  3. Klema za pokretanje
-

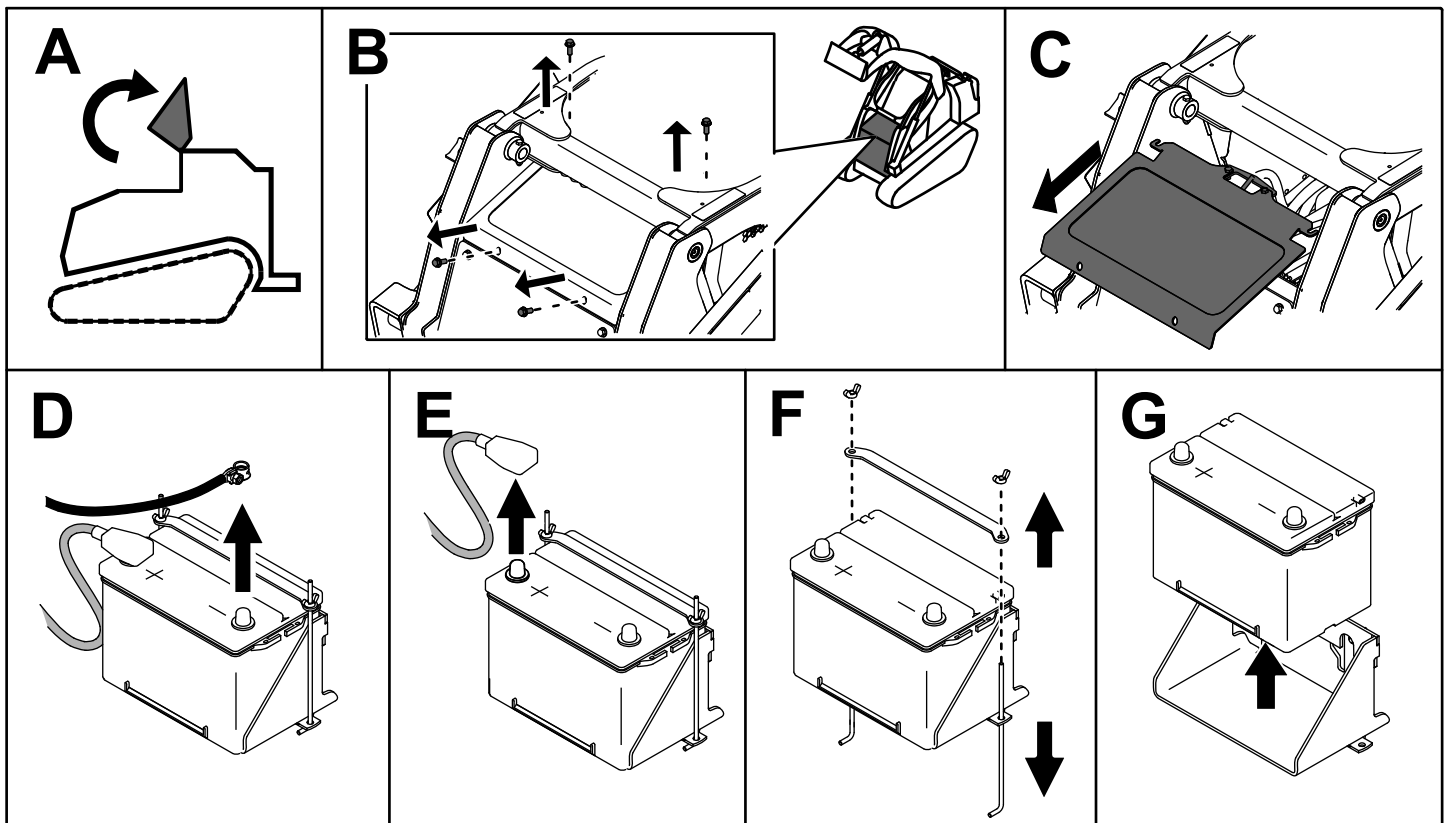
# Uklanjanje akumulatora

## ▲ UPOZORENJE

Priključci akumulatora ili metalni alati mogu uzrokovati kratki spoj s metalnim komponentama vozila i tako izazvati iskrenje. Iskre mogu uzrokovati eksploziju plinova akumulatora i tako dovesti do tjelesnih ozljeda.

- Pri uklanjanju ili postavljanju akumulatora nemojte dopustiti da priključci akumulatora dođu u dodir s bilo kojim metalnim dijelom vozila.
- Ne dopustite da dođe do kratkog spoja s metalnim alatima između priključaka akumulatora i metalnih dijelova vozila.

1. Parkirajte uređaj na ravnoj površini, aktivirajte ručnu kočnicu i spustite utovarne poluge.
2. Ugasite motor i izvadite ključ.
3. Uklonite akumulator kako prikazuje [Slika 49](#).



Slika 49

g204573

## Punjenje akumulatora

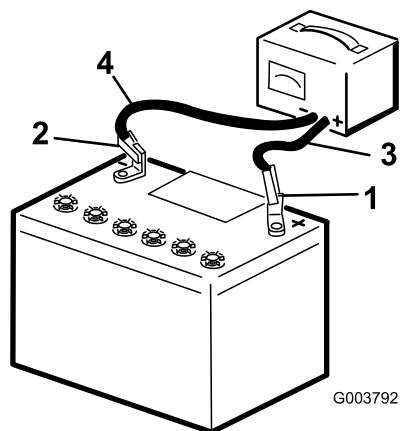
### ▲ UPOZORENJE

Punjenje akumulatora stvara plinove koji mogu eksplodirati.

Nikad nemojte pušiti u blizini akumulatora, a iskre i plamen držite podalje od akumulatora.

**Važno:** Uvijek držite akumulator napunjen do kraja (specifična težina 1,265). To je posebno važno kako bi se spriječila oštećenja akumulatora na temperaturama ispod 0 °C.

1. Uklonite akumulator iz vozila; pogledajte [Uklanjanje akumulatora \(stranica 35\)](#).
2. Punite akumulator 4 do 8 sati brzinom od 3 do 4 A. ([Slika 50](#)). Nemojte prepuniti akumulator.



Slika 50

g003792

- |                                |                             |
|--------------------------------|-----------------------------|
| 1. Pozitivna klema akumulatora | 3. Crveni (+) kabel punjača |
| 2. Negativna klema akumulatora | 4. Crni (-) kabel punjača   |

3. Kad se akumulator napuni do kraja, odspojite punjač s utičnice i zatim odspojite kabele punjača s klema ([Slika 50](#)).

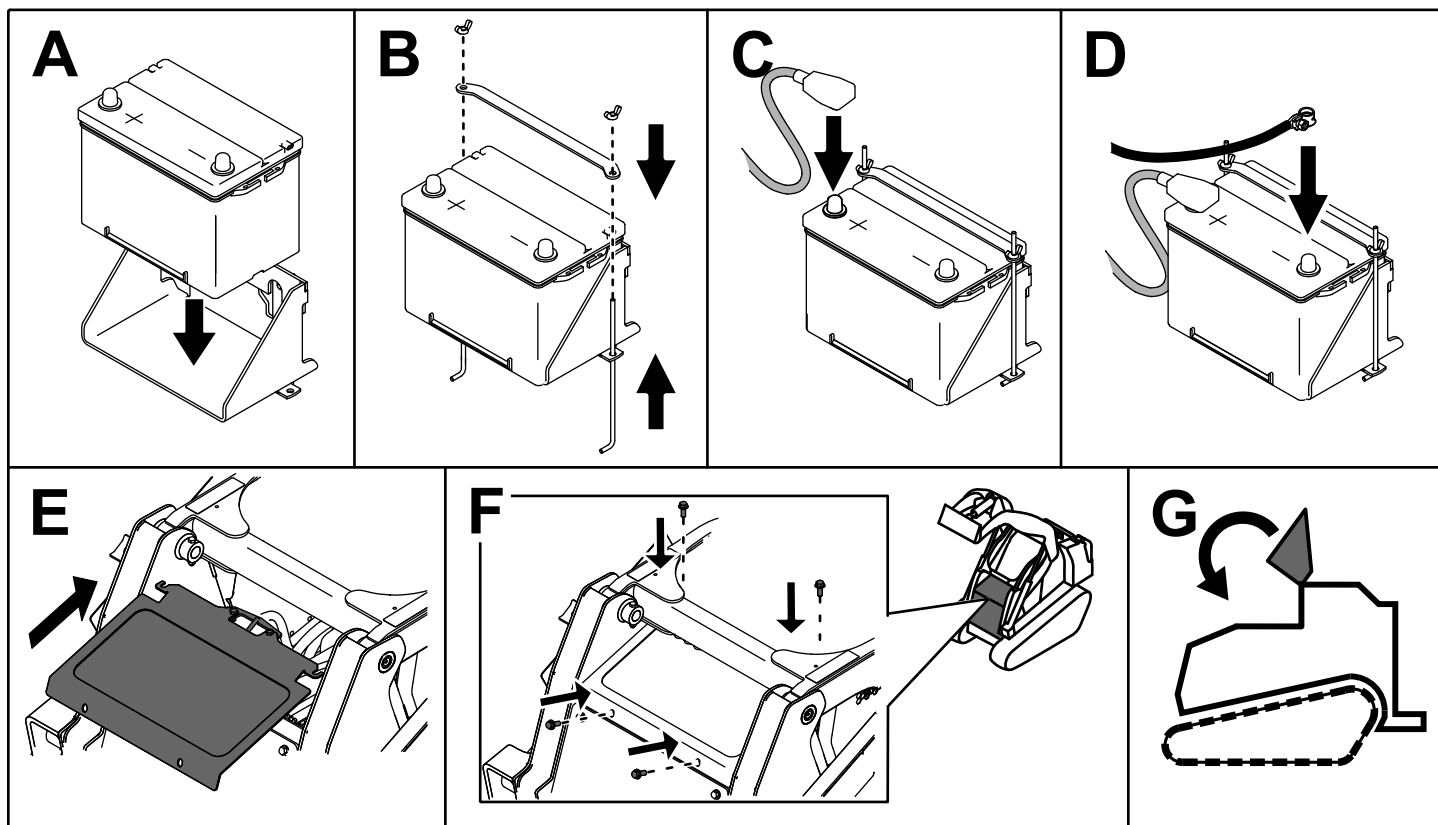
## Čišćenje akumulatora

**Napomena:** Priključci akumulatora i cijelo kućište akumulatora moraju biti čisti kako bi se produžio vijek trajanja akumulatora.

1. Parkirajte uređaj na ravnoj površini, aktivirajte ručnu kočnicu (ako postoji) i spustite utovarne poluge.
2. Ugasite motor i izvadite ključ.
3. Izvadite akumulator iz uređaja; [Uklanjanje akumulatora \(stranica 35\)](#).
4. Operite kućište otopinom sode bikarbone i vode.
5. Isperite akumulator čistom vodom.
6. Kako biste spriječili koroziju, premažite kabelaške konektore i kleme mašću za popravak Grafo 112X (Toro, dio br. 505-47) ili vazelinom.
7. Postavite akumulator; pogledajte [Postavljanje akumulatora \(stranica 37\)](#).

## Postavljanje akumulatora

Postavite akumulator kako prikazuje [Slika 51](#).



Slika 51

g204572

## Servisiranje zamjenskog akumulatora

Originalni akumulator ne zahtijeva održavanje ni servisiranje. Za servisiranje zamjenskog akumulatora pročitajte upute proizvođača akumulatora.

## Pokretanje uređaja s pomoću vanjskog izvora energije

### ⚠ UPOZORENJE

Dodirivanje vrućih površina može uzrokovati tjelesne ozljede.

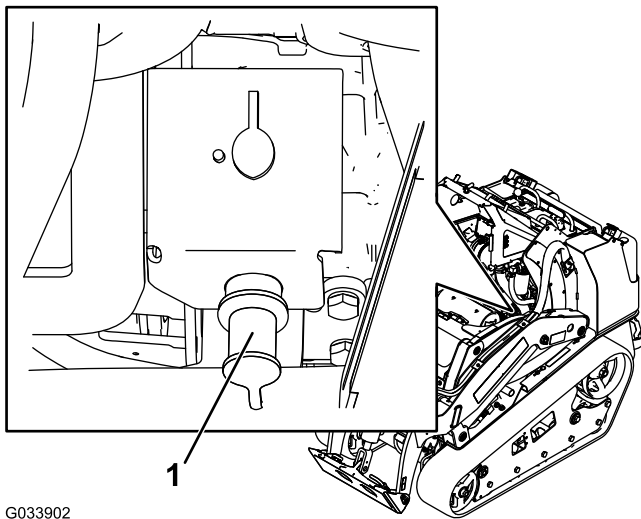
Držite ruke, noge, lice, odjeću i druge dijelove tijela podalje od prigušivača i drugih vrućih površina.

### ⚠ UPOZORENJE

Pokretanje akumulatora s pomoću vanjskog izvora energije može stvoriti plinove koji mogu eksplodirati.

Nemojte pušiti u blizini akumulatora i držite iskre i plamen podalje od njega.

1. Otvorite poklopac motora, učvrstite šipku za podupiranje i uklonite lijevi bočni filter.
2. Uklonite poklopac akumulatora s klembe za pokretanje ([Slika 52](#)).



G033902

g033902

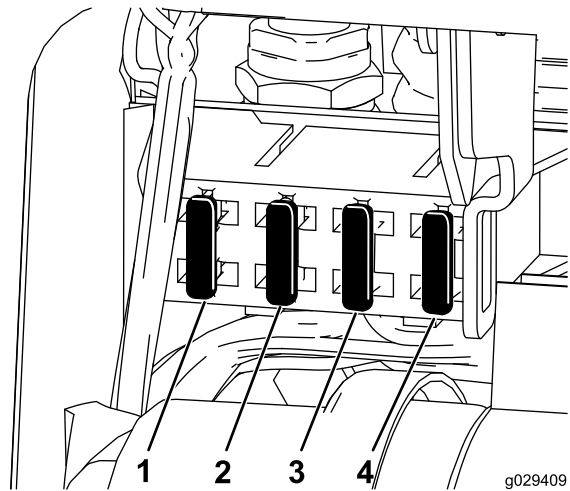
**Slika 52**

1. Klema za pokretanje

3. Spojite jedan kraj pozitivnog (+) kabela za paljenje na klemu za pokretanje (Slika 52).
4. Spojite drugi kraj pozitivnog (+) kabela za paljenje na pozitivni priključak akumulatora u drugom uređaju.
5. Spojite jedan kraj negativnog (-) kabela za paljenje na negativnu klemu akumulatora u drugom uređaju.
6. Spojite drugi kraj negativnog (-) kabela za paljenje na uzemljenje, npr. nebojeni vijak ili krak šasije.
7. Pokrenite motor u drugom uređaju. Pustite ga da radi nekoliko minuta, a zatim pokrenite svoj motor.
8. Odspojite kabele obrnutim redoslijedom od onog kojim ste ih spojili.
9. Postavite poklopac na klemu za pokretanje.

## Održavanje osigurača

Električni sustav zaštićen je osiguračima. Nije ga potrebno održavati; međutim, ako pregori osigurač, provjerite je li došlo do kvara ili kratkog spoja u komponenti / strujnom krugu. Slika 53 prikazuje kutiju osigurača i položaje osigurača.



g029409

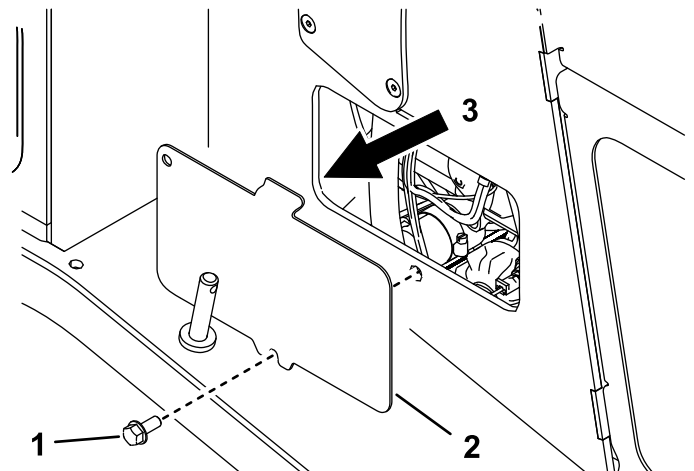
g029409

**Slika 53**

- |                    |                    |
|--------------------|--------------------|
| 1. Osigurač (10 A) | 3. Osigurač (15 A) |
| 2. Osigurač (15 A) | 4. Osigurač (10 A) |

**Napomena:** Ako se uređaj ne može pokrenuti, moguće je da je pregorio glavni strujni krug ili osigurač upravljačke ploče/releja.

Postoji i osigurač (50 A) koji se nalazi na desnoj strani uređaja. Podignite utovarne poluge, postavite bravu cilindra i uklonite desni poklopac za pristup. Osigurač se nalazi odmah unutar okvira.



g205353

**Slika 54**

- |                              |                       |
|------------------------------|-----------------------|
| 1. Vijak                     | 3. Lokacija osigurača |
| 2. Desni poklopac za pristup |                       |

# Održavanje pogonskog sustava

## Servisiranje gusjenica

**Interval servisiranja:** Nakon prvih 8 sati—Provjerite i podesite napetost gusjenica.

Svakih 50 sati—Provjerite i podesite napetost gusjenica.

Prije svake uporabe ili svakodnevno—Očistite gusjenice.

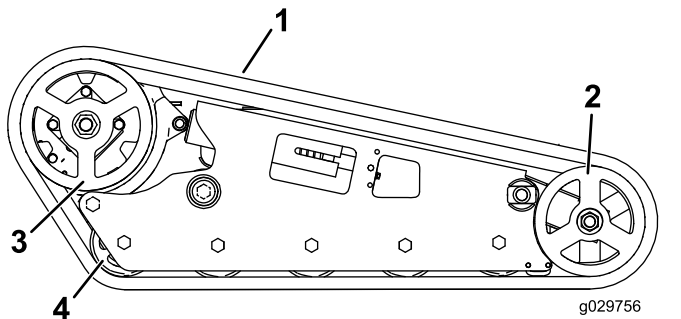
Prije svake uporabe ili svakodnevno—Provjerite jesu li gusjenice prekomjerno istrošene i imaju li primjerenu napetost.

## Čišćenje gusjenica

1. Parkirajte uređaj na ravnoj površini i aktivirajte ručnu kočnicu.
2. Kad je žlica postavljena i usmjerena prema dolje, utisnite je u tlo tako da se prednji dio uređaja podigne nekoliko centimetara od tla.
3. Ugasite motor i izvadite ključ.
4. Očistite prljavštinu s gusjenica s pomoću crijeva za vodu ili visokotlačnog mlaza.

**Važno:** Visokotlačni mlaz vode upotrijebite samo za čišćenje gusjenica. Nemojte ga upotrebljavati za čišćenje ostalih dijelova uređaja. Nemojte visokotlačni mlaz vode usmjeriti između lančanika pogona i ostatka uređaja jer biste mogli oštetiti brtve motora. Pranje pod tlakom može oštetiti električni sustav i hidraulične ventile ili smanjiti količinu maziva.

**Važno:** U potpunosti očistite kotačiće, prednji kotač i lančanik pogona (Slika 55). Čisti kotačići trebali bi se neometano okretati.



Slika 55

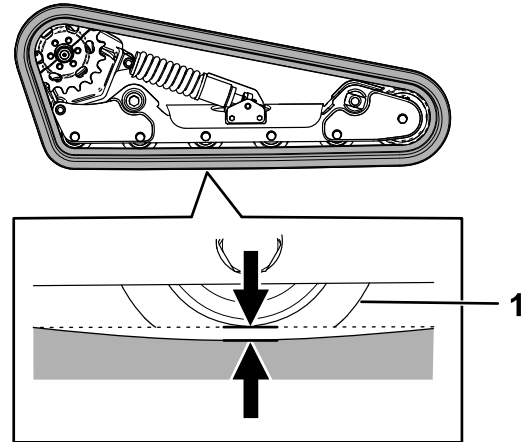
Prikaz široke gusjenice

- |                  |                    |
|------------------|--------------------|
| 1. Gusjenica     | 3. Lančanik pogona |
| 2. Prednji kotač | 4. Kotačić         |

# Prilagođavanje napetosti gusjenice

## Uređaji s uskim gusjenicama

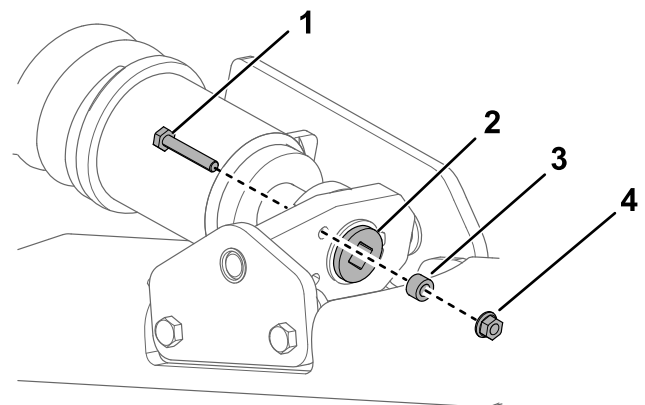
Podignite/poduprite jednu stranu uređaja i provjerite je li razmak između donjeg ruba kotačića i gusjenice 13 mm dok gusjenica ne dodiruje tlo, kako prikazuje Slika 56. Ako nije, podesite napetost gusjenice na sljedeći način.



Slika 56

1. Kotačić

1. Parkirajte uređaj na ravnoj površini, aktivirajte ručnu kočnicu i spustite utovarne poluge.
2. Ugasite motor i izvadite ključ.
3. Podignite stranu uređaja koju podešavate tako da gusjenica ne dodiruje tlo.
4. Uklonite vijak za fiksiranje, odstojnik i maticu (Slika 57).



Slika 57

- |                        |              |
|------------------------|--------------|
| 1. Vijak za fiksiranje | 3. Odstojnik |
| 2. Vijak za zatezanje  | 4. Matica    |

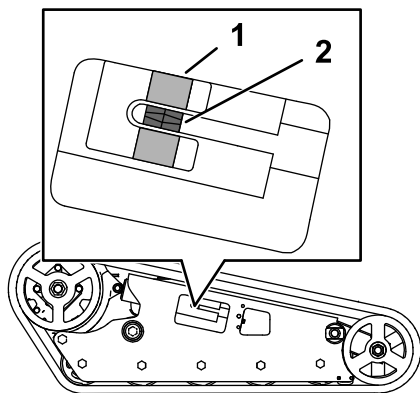
- S pomoću čegrtaljke od ½ inča okrećite vijak za zatezanje dok ne postignete otklon gusjenice od 13 mm, kako prikazuje [Slika 56](#).

**Napomena:** Okretanjem vijka u smjeru suprotnom od kazaljki na satu gusjenica se priteže; a okretanjem u smjeru kazaljki na satu gusjenica se otpušta.

- Poravnajte najbliži utor na vijku za zatezanje s rupom na vijku za fiksiranje i pričvrstite vijak s vijkom za fiksiranje i maticom ([Slika 57](#)).
- Ponovite postupak za drugu gusjenicu.
- Vozite uređaj, zatim ga parkirajte na ravnoj površini, aktivirajte ručnu kočnicu, ugasite motor i izvadite ključ.
- Provjerite iznosi li otklon gusjenice 13 mm kako prikazuje [Slika 56](#). Podesite ako je potrebno.

### Uređaji sa širokim gusjenicama

Provjerite je li blok za zatezanje poravnat sa zelenom oznakom na naljepnici ili da je blok udaljen 1,3 cm od stražnje strane utora crijeva za zatezanje ([Slika 58](#)).

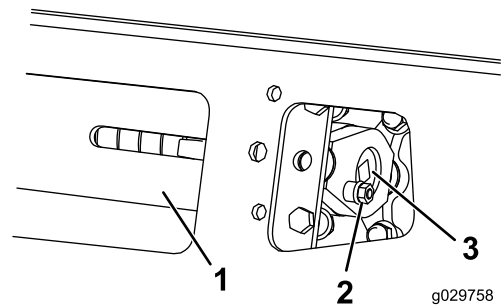


**Slika 58**

g203962

- Zelena oznaka na naljepnici
- Blok za zatezanje

- Parkirajte uređaj na ravnoj površini, aktivirajte ručnu kočnicu i spustite utovarne poluge.
- Ugasite motor i izvadite ključ.
- Uklonite vijak za fiksiranje, odstojnik i maticu ([Slika 59](#)).



**Slika 59**

g029758

g029758

- Crijevo za zatezanje
- Vijak za fiksiranje
- Vijak za zatezanje

- S pomoću čegrtaljke od ½ inča okrećite vijak za zatezanje dok se blok za zatezanje ne poravnata sa zelenom oznakom na naljepnici ili dok ne bude udaljen 1,3 cm od stražnje strane utora crijeva za zatezanje ([Slika 58](#)).

**Napomena:** Okretanjem vijka u smjeru suprotnom od kazaljki na satu gusjenica se priteže; a okretanjem u smjeru kazaljki na satu gusjenica se otpušta.

- Poravnajte najbliži utor na vijku za zatezanje s rupom na vijku za fiksiranje i pričvrstite vijak s vijkom za fiksiranje i maticom ([Slika 59](#)).
- Ponovite postupak za drugu gusjenicu.
- Vozite uređaj, zatim ga parkirajte na ravnoj površini, aktivirajte ručnu kočnicu, ugasite motor i izvadite ključ.
- Provjerite je li blok za zatezanje poravnat sa zelenom oznakom na naljepnici ili je udaljen 1,3 cm od stražnje strane crijeva za zatezanje za obje gusjenice ([Slika 58](#)). Podesite ako je potrebno.

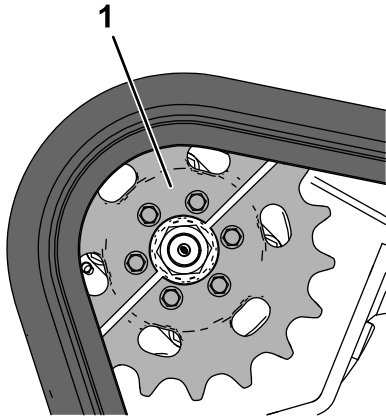


# Zamjena gusjenica

## Uređaji s uskim gusjenicama

Kad se gusjenice jako istroše, zamijenite ih.

1. Uklonite sve priključke.
2. Parkirajte uređaj na ravnoj površini i neka gusjenica bude postavljena samo na jednu polovicu lančanika (Slika 60).



Slika 60

g259714

1. Polovica lančanika

3. Aktivirajte ručnu kočnicu.
4. Spustite utovarne poluge na oko 20 do 25 cm iznad okvira.
5. Ugasite motor i izvadite ključ.
6. Podignite stranu uređaja na kojoj je gusjenica koju mijenjate. Poduprite uređaj podmetačima.

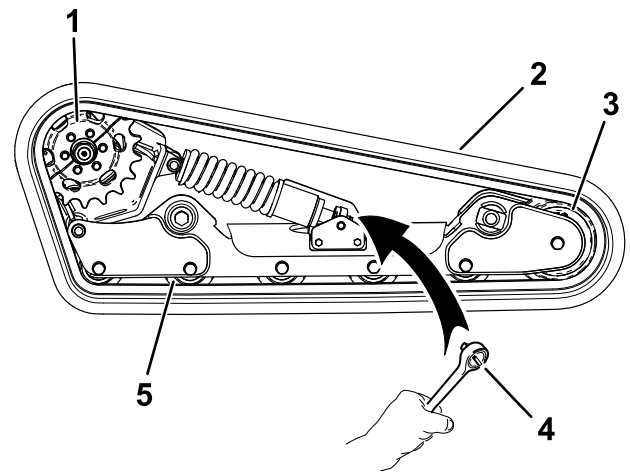
**Napomena:** Upotrebjavajte podmetače koji odgovaraju težini vašeg uređaja.

### ⚠ UPOZORENJE

**Mehaničke ili hidraulične dizalice možda neće moći podržati uređaj i tako uzrokovati teške ozljede.**

**Upotrebjavajte podmetače pri održavanju uređaja.**

7. Uklonite vijak za fiksiranje, odstojnik i maticu (Slika 57).
8. S pomoću čegrtaljke od 1/2 inča otpustite napetost tako da okrenete vijak za zatezanje u smjeru kazaljki na satu (Slika 57 i Slika 61).

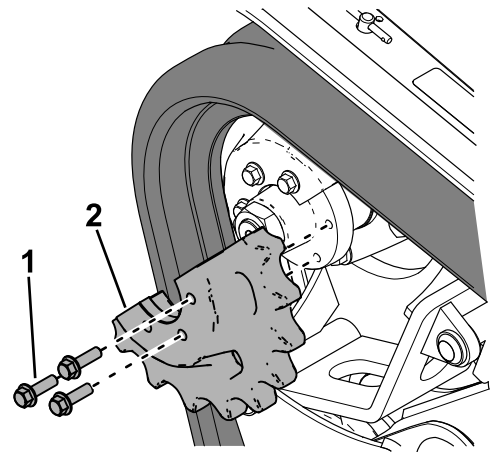


Slika 61

g258146

1. Lančanik
2. Gusjenica
3. Prednji kotač
4. Ključ (1/2 inča)
5. Kotačić (5)

9. Uklonite 3 vijka koji drže polovicu lančanika koja nije u dodiru s gusjenicom (Slika 61).

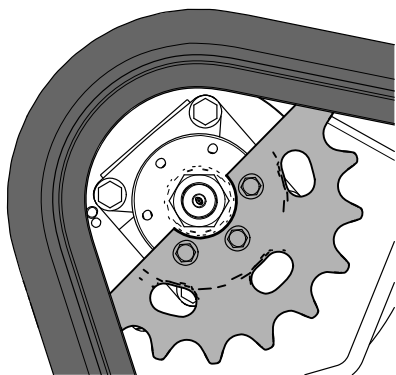


Slika 62

g257925

1. Vijak (3)
2. Polovica lančanika

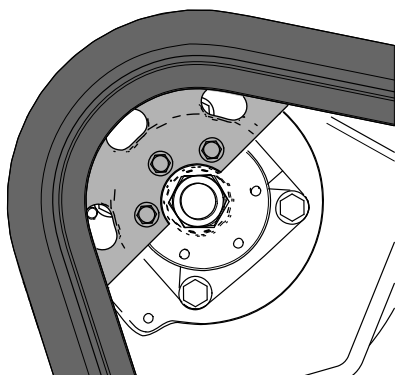
10. Pokrenite uređaj i deaktivirajte ručnu kočnicu.
11. Pomičite ručicu za kontrolu snage prema naprijed sve dok se druga polovica lančanika pogona ne odvoji od gusjenice (Slika 63).



Slika 63

g259736

12. Aktivirajte ručnu kočnicu, ugasite motor i izvadite ključ.
13. Skinite gusjenicu s okvira gusjenice, glavčine i zatim prednjeg kotača.
14. Omotajte novu gusjenicu oko prednjeg kotača, a zatim omotajte gusjenicu oko glavčine na strani na kojoj nije lančanik (Slika 61).
15. Gurnite gusjenicu ispod i između kotačića i omotajte je oko okvira (Slika 61).
16. Pokrenite motor i deaktivirajte ručnu kočnicu.
17. Pomičite ručicu za kontrolu snage prema naprijed dok polovica lančanika pogona ne sjedne u gusjenicu (Slika 64).



Slika 64

g259737

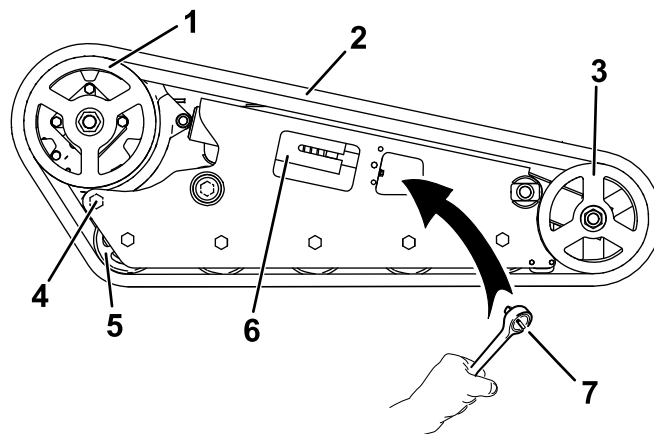
18. Aktivirajte ručnu kočnicu, ugasite motor i izvadite ključ.
19. Nanesite sredstvo za fiksiranje na navoje vijaka polovice lančanika pogona koju ste uklonili i postavite polovicu lančanika (Slika 62). Pritegnite vijke na 95 do 115 Nm.
20. S pomoću čegrtaljke od 1/2 inča okrećite vijak za zatezanje u smjeru suprotnom od kazaljki na satu dok ne postignete otklon gusjenice od 12,7 mm, kako prikazuje Slika 56.

21. Poravnajte najbliži utor na vijku za zatezanje s otvorom na vijku za fiksiranje i pričvrstite vijak s vijkom za fiksiranje, odstojnikom i maticom.
22. Spustite uređaj na tlo.
23. Ponovite postupak da biste zamijenili drugu gusjenicu.
24. Vozite uređaj, zatim ga parkirajte na ravnoj površini, aktivirajte ručnu kočnicu, ugasite motor i izvadite ključ.
25. Provjerite iznosi li otklon gusjenice 12,7 mm kako prikazuje Slika 56.

## Uređaji sa širokim gusjenicama

Kad se gusjenice jako istroše, zamijenite ih.

1. Parkirajte uređaj na ravnoj površini, aktivirajte ručnu kočnicu i spustite utovarne poluge.
2. Ugasite motor i izvadite ključ.
3. Podignite/poduprite stranu na kojoj ćete raditi tako da je gusjenica 7,6 do 10 cm iznad tla.
4. Uklonite vijak za fiksiranje i maticu (Slika 59).
5. S pomoću čegrtaljke od 1/2 inča otpustite napetost tako da okrenete vijak za zatezanje u smjeru kazaljki na satu (Slika 59 i Slika 65).



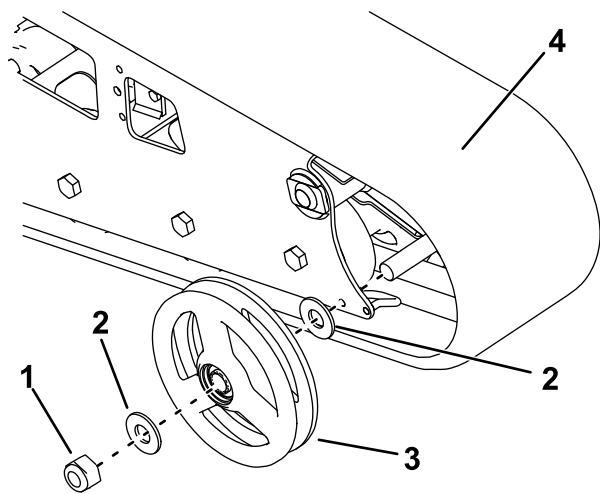
Slika 65

g029759

g029759

- |                    |                     |
|--------------------|---------------------|
| 1. Lančanik pogona | 5. Kotačić          |
| 2. Gusjenica       | 6. Okretni zatezač  |
| 3. Prednji kotač   | 7. Ključ (1/2 inča) |
| 4. Stražnji vijak  |                     |

6. Otpustite stražnji vijak, koji se nalazi blizu pogonskog kotača (Slika 65).
7. Uklonite maticu koja drži vanjski prednji kotač i uklonite kotač (Slika 66).



Slika 66

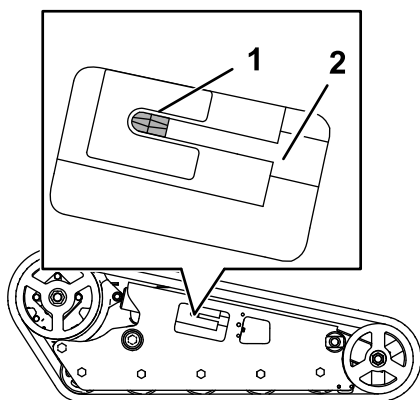
g217640

- |                     |                          |
|---------------------|--------------------------|
| 1. Matica           | 3. Vanjski prednji kotač |
| 2. Podložna pločica | 4. Gusjenica             |

8. Uklonite gusjenicu (Slika 66).
9. Izvucite 2 velike podloške iz vanjskih kotača, 1 sa svake strane svakog kotača (Slika 66).
10. Očistite staro mazivo i prljavštinu s područja između mjesta gdje su bile postavljene podloške i ležajeva unutar kotača, a zatim ispunite to područje sa svake strane kotača mazivom.
11. Postavite velike podloške na kotače preko maziva.
12. Postavite novu gusjenicu (Slika 66).

**Napomena:** Zupci gusjenice moraju stati između odstoynika na sredini lančanika pogona.

13. Postavite vanjski prednji kotač i pričvrstite ga maticom koju ste prethodno uklonili (Slika 66).
14. Pritegnite maticu na 407 N·m.
15. Okrećite vijak za zatezanje u smjeru suprotnom od kazaljki na satu dok ne dođete do kraja vijka za zatezanje (Slika 67).



Slika 67

g203963

- |                        |                       |
|------------------------|-----------------------|
| 1. Matica za zatezanje | 2. Vijak za zatezanje |
|------------------------|-----------------------|

16. Poravnajte najbliži utor na vijku za zatezanje s otvorom na vijku za fiksiranje i pričvrstite vijak s vijkom za fiksiranje i maticom.
17. Pritegnite stražnji vijak na 108 do 122 N·m.
18. Spustite uređaj na tlo.
19. Ponovite postupak da biste zamijenili drugu gusjenicu.
20. Vozite uređaj, zatim ga parkirajte na ravnoj površini, aktivirajte ručnu kočnicu, ugasite motor i izvadite ključ.
21. Morate doći do kraja bloka za zatezanje.

**Napomena:** Napetost gusjenice nakon nekog se vremena otpusti.

22. Prilagodite napetost gusjenice kako bi blok za zatezanje bio poravnat sa zelenom oznakom na naljepnici ili udaljen 1,3 cm od stražnje strane crijeva za zatezanje; pogledajte [Prilagođavanje napetosti gusjenice \(stranica 39\)](#).

# Održavanje sustava hlađenja

## Sigurnost rashladnog sustava

- Gutanje rashladne tekućine može uzrokovati trovanje; držite izvan dohvata djece i kućnih ljubimaca.
- Izbacivanje vruće rashladne tekućine pod tlakom ili diranje vrućeg hladnjaka ili okolnih dijelova može uzrokovati teške opekline.
  - Uvijek pustite da se motor hladi barem 15 minuta prije uklanjanja čepa hladnjaka.
  - Pri otvaranju čepa hladnjaka upotrijebite krpu i polako otvorite čep kako bi para mogla izaći.

## Servisiranje rashladnog sustava

**Interval servisiranja:** Prije svake uporabe ili svakodnevno—Očistite filter, hladnjak ulja i prednju stranu hladnjaka (češće u prašnjavim ili prljavim uvjetima).

Prije svake uporabe ili svakodnevno—Provjerite razinu rashladne tekućine u ekspanzijskoj posudi.

Svakih 100 sati—Pregledajte crijeva rashladnog sustava.

Godišnje—Zamijenite rashladnu tekućinu (samo ovlaštenu servisera).

## Čišćenje filtra hladnjaka

**Interval servisiranja:** Prije svake uporabe ili svakodnevno

S pomoću stlačenog zraka uklonite svu nakupljenu travu, blato ili druge ostatke s filtra hladnjaka.

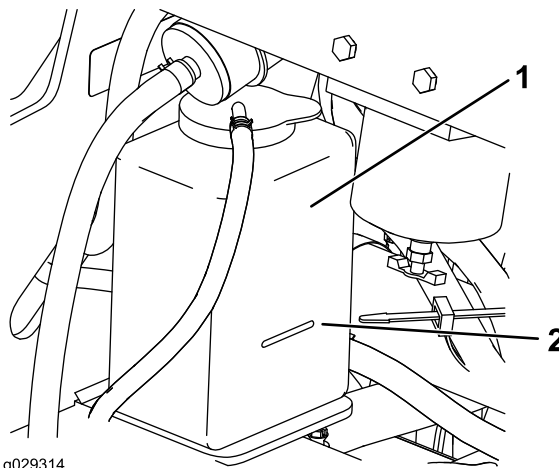
## Provjera razine rashladne tekućine motora

Rashladni sustav puni se mješavinom vode i antifrizna produljenog vijeka trajanja na bazi etilen-glikola u omjeru 50:50.

1. Parkirajte uređaj na ravnoj površini, spustite utovarne poluge, aktivirajte ručnu kočnicu i isključite motor.

2. Izvadite ključ iz prekidača za paljenje i pustite motor da se ohladi.
3. Provjerite razinu rashladne tekućine u ekspanzijskoj posudi (Slika 68).

Razina rashladne tekućine trebala bi dosegnuti ili prijeći oznaku na bočnoj strani posude.



Slika 68

1. Ekspanzijska posuda
2. Oznaka Full (Napunjeno)

4. Ako je razina rashladne tekućine niska, skinite čep ekspanzijske posude i dodajte mješavinu vode i antifrizna produljenog vijeka trajanja na bazi etilen-glikola u omjeru 50:50.

**Važno: Nemojte prepuniti ekspanzijsku posudu.**

5. Postavite čep ekspanzijske posude.

## Zamjena rashladne tekućine

**Interval servisiranja:** Godišnje

Neka ovlaštenu servisera jednom godišnje zamijeni rashladnu tekućinu motora.

Ako trebate dodati rashladnu tekućinu, pogledajte [Provjera razine rashladne tekućine motora \(stranica 44\)](#).

# Održavanje kočnica

## Testiranje ručne kočnice

**Interval servisiranja:** Prije svake uporabe ili svakodnevno

1. Aktivirajte ručnu kočnicu, pogledajte [Poluga ručne kočnice \(stranica 13\)](#).
2. Pokrenite motor.
3. Polako pokušajte voziti uređaj prema naprijed ili unatrag.
4. Ako se uređaj pomakne, obratite se ovlaštenom serviseru.

# Održavanje sustava upravljanja

## Podešavanje komandi

Komande se podešavaju u tvornici prije isporuke uređaja. Međutim, nakon mnogo sati korištenja možda ćete morati podesiti poravnanje ručice za kontrolu snage, NEUTRALNI položaj ručice i krajnji prednji položaj ručice.

Obratite se ovlaštenom serviseru za podešavanje komandi vašeg uređaja.

# Održavanje hidrauličkog sustava

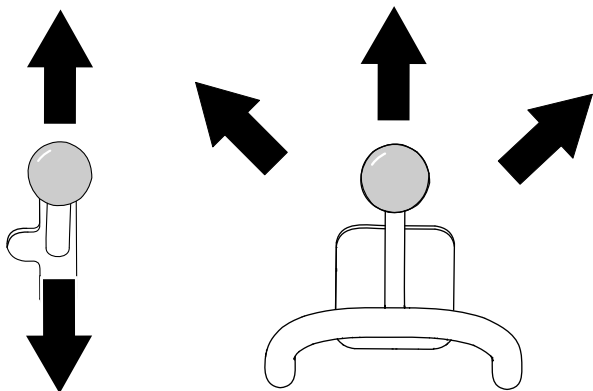
## Sigurnost hidrauličkog sustava

- Odmah potražite liječničku pomoć ako tekućina uđe pod kožu. Tekućinu pod kožom mora unutar nekoliko sati kirurški ukloniti liječnik.
- Prije vršenja pritiska na hidraulički sustav provjerite jesu li sva crijeva za hidrauličnu tekućinu u dobrom stanju i jesu li sve hidrauličke veze i spojnice zategnute.
- Držite ruke i tijelo podalje od rupica ili ubrizgača koji izbacuju hidrauličnu tekućinu pod visokim pritiskom.
- Nađite mjesta propuštanja hidraulične tekućine pomoću kartona ili papira.
- Prije obavljanja radova na hidrauličkom sustavu sigurno otpustite sav pritisak u hidrauličkom sustavu.

## Otpuštanje hidrauličnog pritiska

Da biste otpustili hidraulični tlak dok je motor uključen, deaktivirajte pomoćnu hidrauliku i potpuno spustite utovarne poluge.

Da biste otpustili pritisak dok je motor isključen, pomaknite polugu za pomoćnu hidrauliku između položaja toka prema naprijed i natrag kako biste otpustili pritisak pomoćne hidraulike i okrećite ručicu za upravljanje utovarnim polugama / za nagib priključka među prednjim položajima da biste spustili utovarne poluge ([Slika 69](#)).



Slika 69

g281706

# Specifikacije hidraulične tekućine

Kapacitet hidrauličnog spremnika: 37,9 l

**Vrsta hidraulične tekućine:** Tekućina za mjenjač / hidraulična tekućina za traktor Toro Premium (obratite se ovlaštenom serviseru za više informacija)

Ako prethodno navedena tekućina tvrtke Toro nije dostupna, možete upotrijebiti drugu **univerzalnu hidrauličnu tekućinu za traktor (UTHF)**, koja smije biti samo **konvencionalan proizvod na bazi nafte**. Specifikacije moraju biti unutar navedenog raspona za sva sljedeća svojstva materijala, a tekućina treba zadovoljiti navedene industrijske standarde. Provjerite kod svog dobavljača hidraulične tekućine da biste utvrdili ispunjava li tekućina ove specifikacije.

**Napomena:** Toro neće preuzeti odgovornost za štetu uzrokovanu upotrebom neprikladnih zamjenskih tekućina, stoga upotrebljavajte samo proizvode uglednih proizvođača koji će stajati iza svojih preporuka.

Materijalna svojstva	
Viskoznost, ASTM D445	cSt na 40 °C: 55 do 62
	cSt na 100 °C: 9,1 do 9,8
Indeks viskoznosti, ASTM D2270	140 do 152
Stanište, ASTM D97	-37 do -43 °C
Industrijski standardi	
API GL-4, AGCO Powerfluid 821 XL, Ford New Holland FNHA-2-C-201.00, Kubota UDT, John Deere J20C, Vickers 35VQ25 i Volvo WB-101/BM	

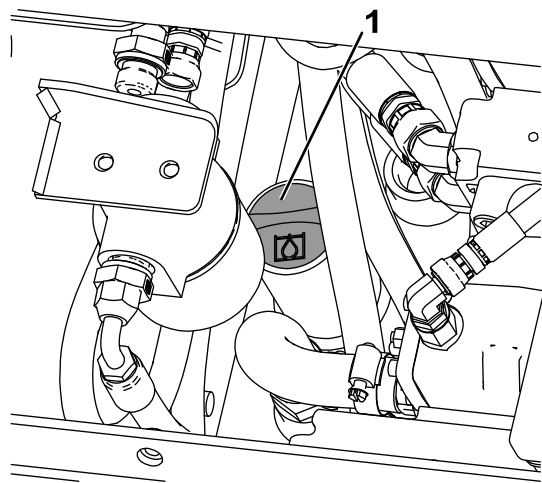
**Napomena:** Većina hidrauličnih tekućina je gotovo bezbojna, što otežava uočavanje curenja. Dostupno je crveno bojilo za hidrauličnu tekućinu u bočicama od 20 ml. Jedna bočica dovoljna je za količinu od 15 do 22 l hidraulične tekućine. Naručite dio br. 44-2500 od ovlaštenog zastupnika.

# Provjeravanje razine hidraulične tekućine

Interval servisiranja: Svakih 25 sati

**Važno:** Uvijek upotrebljavajte ispravnu hidrauličnu tekućinu. Upotreba tekućine bez odgovarajućih specifikacija mogla bi oštetiti hidraulični sustav. Pogledajte [Specifikacije hidraulične tekućine \(stranica 46\)](#).

1. Uklonite sve priključke.
2. Parkirajte uređaj na ravnoj površini.
3. Podignite utovarne poluge i postavite brave cilindra.
4. Ugasite motor i izvadite ključ.
5. Otvorite poklopac motora i učvrstite šipku za podupiranje.
6. Uklonite desni bočni filter.
7. Očistite područje oko otvora za ulijevanje hidrauličnog spremnika ([Slika 70](#)).

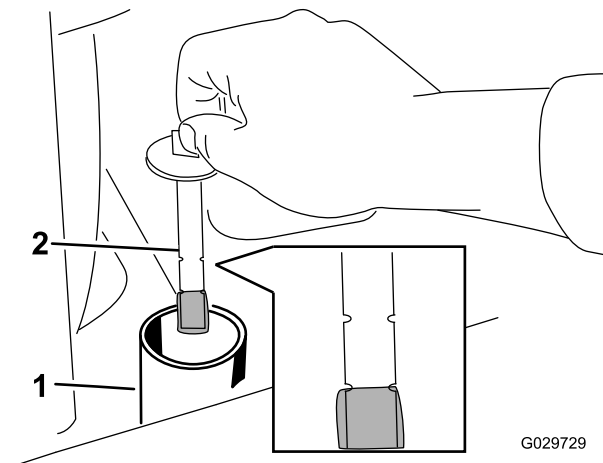


Slika 70

1. Čep za punjenje

8. Uklonite čep otvora za ulijevanje i provjerite razinu tekućine na šipki za mjerenje razine tekućine ([Slika 71](#)).

**Napomena:** Razina tekućine trebala bi biti između 2 zarezna na šipki za mjerenje dok su poluge spuštene ili kod donjeg zarezna dok su poluge podignute.



Slika 71

1. Otvor za ulijevanje
2. Šipka za mjerenje razine tekućine

9. Ako je razina niska, dodajte dovoljno tekućine da biste je podigli na odgovarajuću razinu.
10. Postavite čep otvora za ulijevanje.
11. Postavite bočni filter.
12. Zatvorite poklopac motora.
13. Uklonite i spremite brave cilindra i spustite utovarne poluge.

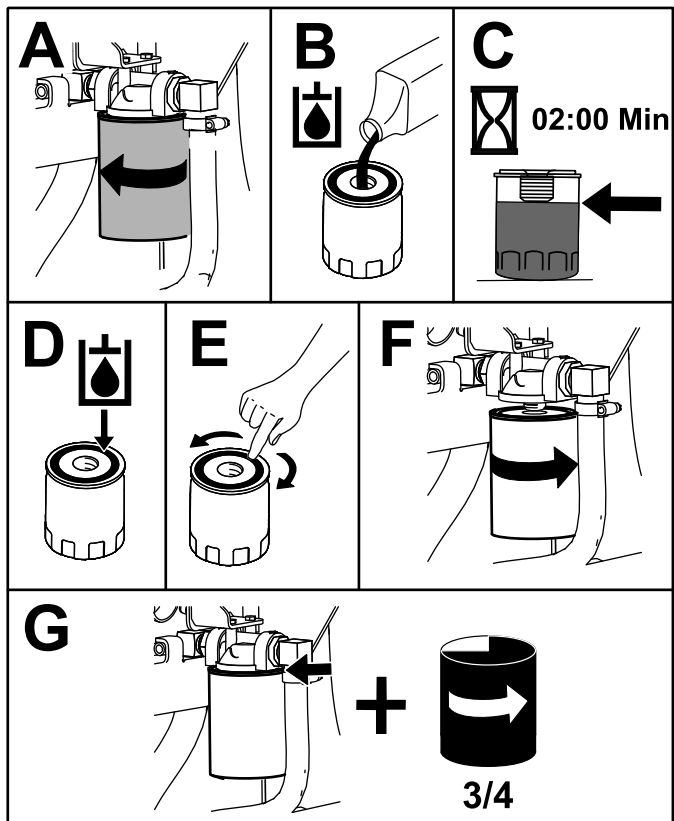
## Zamjena hidrauličnog filtra

Interval servisiranja: Nakon prvih 8 sati

Svakih 200 sati

**Važno:** Filter nemojte zamijeniti automobilskim filtrom za ulje jer može doći do ozbiljnih oštećenja hidrauličnog sustava.

1. Parkirajte uređaj na ravnoj površini, aktivirajte ručnu kočnicu i spustite utovarne poluge.
2. Ugasite motor i izvadite ključ.
3. Otvorite poklopac motora i učvrstite šipku za podupiranje.
4. Stavite posudu za pražnjenje ispod filtra i zamijenite filter ([Slika 72](#)).



Slika 72

g205342

5. Očistite prolivenu tekućinu.
6. Pokrenite motor i pustite ga da radi oko 2 minute da se izbací zrak iz sustava.
7. Isključite motor i provjerite je li došlo do curenja.
8. Provjerite razinu tekućine u hidrauličnom spremniku; pogledajte [Provjeravanje razine hidraulične tekućine \(stranica 47\)](#) i dodajte tekućinu kako biste podigli njezinu razinu do oznake na šipki za mjerenje.

**Važno:** Nikad nemojte prepuniti spremnik.

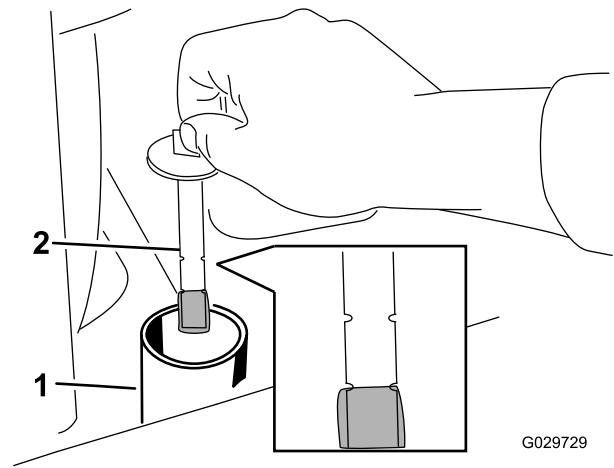
9. Zatvorite poklopac motora.

## Zamjena hidraulične tekućine

**Interval servisiranja:** Svaki 400 sati/Godišnje (što je prije)

1. Parkirajte uređaj na ravnoj površini.
2. Podignite utovarne poluge i postavite brave cilindra.
3. Isključite motor, izvadite ključ i pustite uređaj da se ohladi.
4. Otvorite poklopac motora i poduprite ga šipkom.
5. Uklonite desni bočni filtar; pogledajte [Uklanjanje bočnih filtara \(stranica 27\)](#).

6. Uklonite čep hidrauličnog spremnika i šipku za mjerenje razine tekućine ([Slika 73](#)).



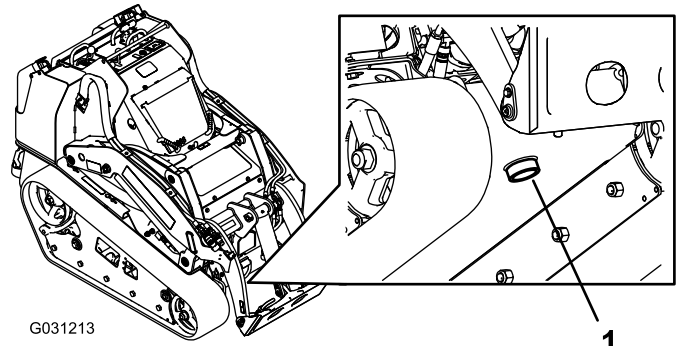
G029729

g029729

Slika 73

1. Otvor za uljevanje
2. Šipka za mjerenje razine tekućine

7. Stavite posudu za pražnjenje od 57 l ispod čepa za pražnjenje na prednjoj strani uređaja ([Slika 74](#)).



G031213

g031213

Slika 74

1. Čep za pražnjenje

8. Uklonite čep za pražnjenje i pustite da se ulje isprazni u posudu ([Slika 74](#)).
9. Kad se ulje isprazni do kraja, stavite i pritegnite čep za pražnjenje.

**Napomena:** Odložite iskorišteno ulje u ovlaštenu reciklažni centar.

10. Napunite hidraulični spremnik hidrauličnom tekućinom; pogledajte [Specifikacije hidraulične tekućine \(stranica 46\)](#).
11. Pokrenite motor i pustite ga da radi nekoliko minuta.
12. Ugasite motor i izvadite ključ.
13. Provjerite razinu hidraulične tekućine i dodajte tekućinu u spremnik ako je potrebno; pogledajte



14. Zatvorite poklopac motora.

## Čišćenje

### Uklanjanje prljavštine

**Interval servisiranja:** Prije svake uporabe ili svakodnevno

**Važno:** Upravljanje uređajem sa začepljenim filtrima i/ili bez obloga ventilatora uzrokuje oštećenja motora uslijed pregrijavanja.

1. Parkirajte uređaj na ravnoj površini i spustite utovarne poluge.
2. Isključite motor, izvadite ključ i pustite uređaj da se ohladi.
3. Otvorite poklopac motora i učvrstite šipku za podupiranje.
4. Očistite prljavštinu s prednjih i bočnih filtara.
5. Obrišite prljavštinu s pročistača zraka.
6. Četkom ili puhalom očistite nakupine prljavštine na motoru i u rebrima hladnjaka ulja.

**Važno:** Upravljanje uređajem sa začepljenim filtrima i/ili bez obloga ventilatora uzrokuje oštećenja motora zbog pregrijavanja.

7. Očistite prljavštinu s otvora poklopcu motora, prigušivača, toplinske zaštite i filtra hladnjaka (ako je potrebno).
8. Zatvorite poklopac motora.

### Pranje uređaja

Kad perete uređaj pod tlakom, učinite sljedeće:

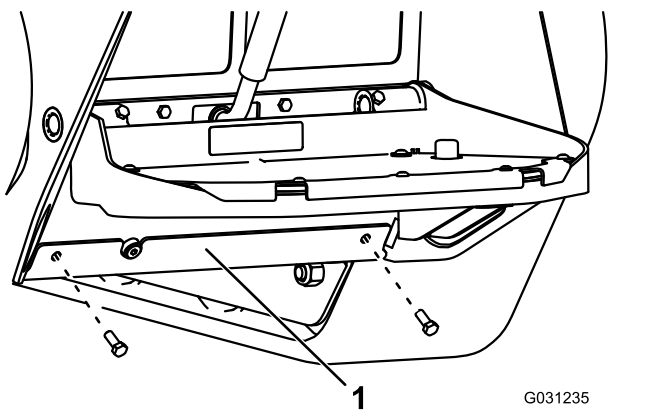
- Nosite odgovarajuću osobnu zaštitnu opremu za uređaj za visokotlačno pranje.
- Moraju biti postavljeni svi štitnici.
- Izbjegavajte prskanje na elektroničke komponente.
- Izbjegavajte prskanje po rubovima naljepnica.
- Prskajte samo vanjski dio uređaja. Nemojte prskati izravno u otvore u uređaju.
- Prskajte samo prljave dijelove uređaja.
- Upotrijebite mlaznicu za raspršivanje od 40 stupnjeva ili veću. Mlaznice od 40 stupnjeva obično su bijele.
- Držite vrh uređaja za visokotlačno pranje najmanje 61 cm od površine za pranje.
- Upotrebljavajte samo uređaje za visokotlačno pranje ispod 137,9 bara i s protokom ispod 7,6 l u minuti.
- Zamijenite naljepnice koje su oštećene ili otpale.
- Podmažite sve točke za podmazivanje nakon pranja; pogledajte [Podmazivanje uređaja \(stranica 28\)](#).

# Čišćenje šasije

**Interval servisiranja:** Svakih 100 sati—Provjerite je li se nakupila prljavština u šasiji.

Na šasiji ispod motora s vremenom se nakupljaju blato i prljavština koje je potrebno ukloniti. Otvorite poklopac motora i ručnom svjetiljkom osvijetlite i redovito pregledavajte područje ispod motora. Kad se nakupi sloj prljavštine od 2,5 do 5 cm, očistite šasiju.

1. Parkirajte uređaj na ravnoj površini, aktivirajte ručnu kočnicu i spustite utovarne poluge.
2. Podignite prednji dio uređaja tako da je uređaj nagnut unatrag.
3. Ugasite motor i izvadite ključ.
4. Uklonite 2 vijka koji pričvršćuju donju ploču i uklonite donju ploču ([Slika 75](#)).



**Slika 75**

1. Donja ploča

---

5. Uklonite prednji filtar; pogledajte [Uklanjanje prednjeg filtra \(stranica 27\)](#).
6. Poprskajte vodu u šasiju kako biste očistili blato i prljavštinu.  
**Napomena:** Voda će iscuriti sa stražnje strane uređaja.  
**Važno:** Nemojte prskati vodu u motor.
7. Podmažite uređaj; pogledajte [Podmazivanje uređaja \(stranica 28\)](#).
8. Postavite donju ploču ([Slika 75](#)).
9. Postavite prednji filtar.
10. Spustite uređaj.

# Skladištenje

## Sigurnost skladištenja

- Prije skladištenja uređaja isključite motor, izvadite ključ i pričekajte da se svi pomični dijelovi zaustave i da se uređaj ohladi.
- Nemojte skladištiti uređaj ili gorivo blizu plamena.

## Skladištenje

1. Parkirajte uređaj na ravnoj površini, aktivirajte ručnu kočnicu i spustite utovarne poluge.
2. Ugasite motor i izvadite ključ.
3. Očistite prljavštinu i prašinu s cijelog uređaja.

**Važno:** Možete prati uređaj s pomoću blagog deterdženta i vode. Nemojte prati uređaj uređajem za visokotlačno pranje. Nemojte koristiti prekomjerne količine vode, osobito u blizini upravljačke ploče, hidrauličnih pumpi i motora.

4. Servisirajte pročistač zraka; pogledajte [Servisiranje pročistača zraka \(stranica 29\)](#).
5. Podmažite uređaj; pogledajte [Podmazivanje uređaja \(stranica 28\)](#).
6. Zamijenite motorno ulje; pogledajte [Zamjena motornog ulja \(stranica 30\)](#).
7. Napunite akumulator; pogledajte [Punjenje akumulatora \(stranica 36\)](#).
8. Provjerite i podesite napetost gusjenica; pogledajte [Prilagođavanje napetosti gusjenice \(stranica 39\)](#).
9. Provjerite i zategnite sve pričvršne elemente. Popravite ili zamijenite sve istrošene, oštećene ili nedostajuće dijelove.
10. Ogrebane ili gole metalne površine obojite bojom od ovlaštenog servisera.
11. Čuvajte uređaj u čistoj, suhoj garaži ili skladišnom prostoru. Izvadite ključ iz prekidača za paljenje i držite ga na mjestu koje nećete zaboraviti.
12. Odspojite akumulator; pogledajte [Upotreba prekidača za odspajanje akumulatora \(stranica 33\)](#).
13. Pokrijte uređaj kako biste ga zaštitili i održali čistim.

# Otklanjanje pogrešaka

Problem	Mogući uzrok	Korektivna radnja
Starter se ne može pokrenuti.	<ol style="list-style-type: none"> <li>1. Električni spojevi su zahrđali ili su otpušteni.</li> <li>2. Osigurač je pregorio ili se olabavio.</li> <li>3. Akumulator je ispražnjen.</li> <li>4. Oštećeni su relej ili prekidač.</li> <li>5. Starter ili svitak startera je oštećen.</li> <li>6. Unutarnji dijelovi motora su zaribani.</li> <li>7. Sigurnosni sustav blokiranja je aktiviran.</li> </ol>	<ol style="list-style-type: none"> <li>1. Provjerite imaju li električni spojevi dobar kontakt.</li> <li>2. Ispravite ili zamijenite osigurač.</li> <li>3. Napunite akumulator ili ga zamijenite.</li> <li>4. Obratite se ovlaštenom serviseru.</li> <li>5. Obratite se ovlaštenom serviseru.</li> <li>6. Obratite se ovlaštenom serviseru.</li> <li>7. Provjerite neutralni položaj ručice za kontrolu snage i pomoćnih ručica.</li> </ol>
Motor se pali, ali se ne pokreće.	<ol style="list-style-type: none"> <li>1. Postupak pokretanja nije ispravan.</li> <li>2. Spremnik za gorivo je prazan.</li> <li>3. Zatvoren je zaporni ventil za gorivo.</li> <li>4. U sustavu za gorivo nalaze se nečistoće, voda ili ustajalo ili pogrešno gorivo.</li> <li>5. Cijev za dovod goriva je začepljena.</li> <li>6. U gorivu ima zraka.</li> <li>7. Žarnice ne rade.</li> <li>8. Pokretanje motora je sporo.</li> <li>9. Filtri pročistača zraka su prljavi. <ol style="list-style-type: none"> <li>1. Filtar goriva je začepljen.</li> <li>0.</li> <li>1. Uređaj je napunjen gorivom koje nije prikladno za hladne vremenske uvjete.</li> </ol> </li> <li>1. Tlak je nizak. <ol style="list-style-type: none"> <li>2.</li> </ol> </li> <li>1. Ubrizgači su oštećeni. <ol style="list-style-type: none"> <li>3.</li> </ol> </li> <li>1. Vrijeme rada pumpe za ubrizgavanje goriva nije ispravno. <ol style="list-style-type: none"> <li>4.</li> </ol> </li> <li>1. Pumpa za ubrizgavanje goriva je oštećena. <ol style="list-style-type: none"> <li>5.</li> </ol> </li> <li>1. ETR svitak je oštećen. <ol style="list-style-type: none"> <li>6.</li> </ol> </li> </ol>	<ol style="list-style-type: none"> <li>1. Pogledajte odjeljak Pokretanje motora.</li> <li>2. Napunite spremnik svježim gorivom.</li> <li>3. Otvorite zaporni ventil za gorivo.</li> <li>4. Ispraznite i isperite sustav goriva; dodajte svježe gorivo.</li> <li>5. Očistite ili zamijenite cijev za dovod goriva.</li> <li>6. Odzračite ubrizgače i provjerite propušta li zrak na spojevima crijeva za gorivo između spremnika goriva i motora.</li> <li>7. Provjerite osigurač, žarnice i ožičenje.</li> <li>8. Provjerite akumulator, viskoznost ulja i motor (obratite se ovlaštenom serviseru).</li> <li>9. Servisirajte filtre zraka. <ol style="list-style-type: none"> <li>1. Zamijenite filtar goriva.</li> <li>0.</li> <li>1. Ispraznite sustav goriva i zamijenite filtar goriva. Dodajte svježe gorivo koje odgovara temperaturi okoline. Možda ćete morati zagrijati cijeli uređaj.</li> </ol> </li> <li>1. Obratite se ovlaštenom serviseru. <ol style="list-style-type: none"> <li>2.</li> </ol> </li> <li>1. Obratite se ovlaštenom serviseru. <ol style="list-style-type: none"> <li>3.</li> </ol> </li> <li>1. Obratite se ovlaštenom serviseru. <ol style="list-style-type: none"> <li>4.</li> </ol> </li> <li>1. Obratite se ovlaštenom serviseru. <ol style="list-style-type: none"> <li>5.</li> </ol> </li> <li>1. Obratite se ovlaštenom serviseru. <ol style="list-style-type: none"> <li>6.</li> </ol> </li> </ol>

Problem	Mogući uzrok	Korektivna radnja
Motor se može pokrenuti, ali ne može nastaviti raditi.	<ol style="list-style-type: none"> <li>1. Otvor spremnika za gorivo je ograničen.</li> <li>2. U sustavu za gorivo ima prljavštine ili vode.</li> <li>3. Filtar goriva je začepljen.</li> <li>4. U gorivu ima zraka.</li> <li>5. Uređaj je napunjen gorivom koje nije prikladno za hladne vremenske uvjete.</li> <li>6. Filtar za hvatač iskri je začepljen.</li> <li>7. Pumpa za gorivo je oštećena.</li> </ol>	<ol style="list-style-type: none"> <li>1. Otpustite čep. Ako motor radi s otpuštenim čepom, zamijenite čep.</li> <li>2. Ispraznite i isperite sustav goriva; dodajte svježe gorivo.</li> <li>3. Zamijenite filtari goriva.</li> <li>4. Odzračite ubrizgače i provjerite propušta li zrak na spojevima crijeva za gorivo između spremnika goriva i motora.</li> <li>5. Ispraznite sustav goriva i zamijenite filtari goriva. Dodajte svježe gorivo koje odgovara temperaturi okoline.</li> <li>6. Očistite ili zamijenite filtari za hvatač iskri.</li> <li>7. Obratite se ovlaštenom serviseru.</li> </ol>
Motor radi, ali dolazi do detonacije ili zatajenja.	<ol style="list-style-type: none"> <li>1. U sustavu za gorivo nalaze se nečistoće, voda ili ustajalo ili pogrešno gorivo.</li> <li>2. Motor se pregrijava.</li> <li>3. U gorivu ima zraka.</li> <li>4. Ubrizgači su oštećeni.</li> <li>5. Tlak je nizak</li> <li>6. Vrijeme rada pumpe za ubrizgavanje goriva nije ispravno.</li> <li>7. Nakupilo se previše ugljena.</li> <li>8. Unutrašnjost je istrošena ili oštećena.</li> </ol>	<ol style="list-style-type: none"> <li>1. Ispraznite i isperite sustav goriva; dodajte svježe gorivo.</li> <li>2. Pogledajte „Motor se pregrijava”.</li> <li>3. Odzračite ubrizgače i provjerite propušta li zrak na spojevima crijeva za gorivo između spremnika goriva i motora.</li> <li>4. Obratite se ovlaštenom serviseru.</li> <li>5. Obratite se ovlaštenom serviseru.</li> <li>6. Obratite se ovlaštenom serviseru.</li> <li>7. Obratite se ovlaštenom serviseru.</li> <li>8. Obratite se ovlaštenom serviseru.</li> </ol>
Motor ne radi u praznom hodu.	<ol style="list-style-type: none"> <li>1. Otvor spremnika za gorivo je ograničen.</li> <li>2. U sustavu za gorivo nalaze se nečistoće, voda ili ustajalo ili pogrešno gorivo.</li> <li>3. Filtri pročistača zraka su prljavi.</li> <li>4. Filtar goriva je začepljen.</li> <li>5. U gorivu ima zraka.</li> <li>6. Pumpa za gorivo je oštećena.</li> <li>7. Tlak je nizak</li> </ol>	<ol style="list-style-type: none"> <li>1. Otpustite čep. Ako motor radi s otpuštenim čepom, zamijenite čep.</li> <li>2. Ispraznite i isperite sustav goriva; dodajte svježe gorivo.</li> <li>3. Servisirajte filtre zraka.</li> <li>4. Zamijenite filtari goriva.</li> <li>5. Odzračite ubrizgače i provjerite propušta li zrak na spojevima crijeva za gorivo između spremnika goriva i motora.</li> <li>6. Obratite se ovlaštenom serviseru.</li> <li>7. Obratite se ovlaštenom serviseru.</li> </ol>

Problem	Mogući uzrok	Korektivna radnja
Motor se pregrijava.	<ol style="list-style-type: none"> <li>1. Potrebno je više rashladne tekućine.</li> <li>2. Protok zraka u hladnjaku je ograničen.</li> <li>3. Razina ulja u kućištu motora nije ispravna.</li> <li>4. Opterećenje motora je preveliko.</li> <li>5. U sustavu goriva je neispravno gorivo.</li> <li>6. Termostat je oštećen.</li> <li>7. Remen ventilatora je otpušten ili potrgan.</li> <li>8. Vrijeme ubrizgavanja nije ispravno.</li> <li>9. Pumpa za rashladnu tekućinu je oštećena.</li> </ol> <ol style="list-style-type: none"> <li>1 Broj okretaja motora je prenizak.</li> <li>0.</li> </ol>	<ol style="list-style-type: none"> <li>1. Provjerite i dodajte rashladnu tekućinu.</li> <li>2. Pregledajte i očistite filtar hladnjaka nakon svake uporabe.</li> <li>3. Napunite ili ispuštite ulje dok razina ne dosegne oznaku Full.</li> <li>4. Smanjite opterećenje; smanjite brzinu vožnje.</li> <li>5. Ispraznite i isperite sustav goriva; dodajte svježije gorivo.</li> <li>6. Obratite se ovlaštenom serviseru.</li> <li>7. Obratite se ovlaštenom serviseru.</li> <li>8. Obratite se ovlaštenom serviseru.</li> <li>9. Obratite se ovlaštenom serviseru.</li> </ol> <ol style="list-style-type: none"> <li>1 Provjerite prazni hod s visokim brojem okretaja.</li> <li>0.</li> </ol>
Motor gubi snagu.	<ol style="list-style-type: none"> <li>1. Opterećenje motora je preveliko.</li> <li>2. Razina ulja u kućištu motora nije ispravna.</li> <li>3. Filtri pročistača zraka su prljavi.</li> <li>4. U sustavu za gorivo nalaze se nečistoće, voda ili ustajalo ili pogrešno gorivo.</li> <li>5. Motor se pregrijava.</li> <li>6. Filtar za hvatač iskri je začepljen.</li> <li>7. U gorivu ima zraka.</li> <li>8. Tlak je nizak</li> <li>9. Otvor spremnika za gorivo je ograničen.</li> </ol> <ol style="list-style-type: none"> <li>1 Vrijeme rada pumpe za ubrizgavanje goriva nije ispravno.</li> <li>0.</li> <li>1 Pumpa za ubrizgavanje goriva je oštećena.</li> <li>1.</li> <li>1 Prazni hod s visokim brojem okretaja nije dovoljno brz.</li> <li>2.</li> </ol>	<ol style="list-style-type: none"> <li>1. Smanjite opterećenje; smanjite brzinu vožnje.</li> <li>2. Napunite ili ispuštite ulje dok razina ne dosegne oznaku Full.</li> <li>3. Servisirajte filtre zraka.</li> <li>4. Ispraznite i isperite sustav goriva; dodajte svježije gorivo.</li> <li>5. Pogledajte „Motor se pregrijava”.</li> <li>6. Očistite ili zamijenite filtar za hvatač iskri.</li> <li>7. Odzračite ubrizgače i provjerite propušta li zrak na spojevima crijeva za gorivo između spremnika goriva i motora.</li> <li>8. Obratite se ovlaštenom serviseru.</li> <li>9. Obratite se ovlaštenom serviseru.</li> </ol> <ol style="list-style-type: none"> <li>1 Obratite se ovlaštenom serviseru.</li> <li>0.</li> <li>1 Obratite se ovlaštenom serviseru.</li> <li>1.</li> <li>1 Obratite se ovlaštenom serviseru.</li> <li>2.</li> </ol>
Iz ispušnog sustava izlazi previše crnog plina.	<ol style="list-style-type: none"> <li>1. Opterećenje motora je preveliko.</li> <li>2. Filtri pročistača zraka su prljavi.</li> <li>3. U sustavu goriva je neispravno gorivo.</li> <li>4. Vrijeme rada pumpe za ubrizgavanje goriva nije ispravno.</li> <li>5. Pumpa za ubrizgavanje goriva je oštećena.</li> <li>6. Ubrizgači su oštećeni.</li> </ol>	<ol style="list-style-type: none"> <li>1. Smanjite opterećenje; smanjite brzinu vožnje.</li> <li>2. Servisirajte filtre zraka.</li> <li>3. Ispraznite i isperite sustav goriva; dodajte svježije gorivo.</li> <li>4. Obratite se ovlaštenom serviseru.</li> <li>5. Obratite se ovlaštenom serviseru.</li> <li>6. Obratite se ovlaštenom serviseru.</li> </ol>

Problem	Mogući uzrok	Korektivna radnja
Iz ispušnog sustava izlazi previše bijelog plina.	<ol style="list-style-type: none"> <li>1. Ključ je bio okrenut u položaj START prije nego što se lampica žarnice isključila.</li> <li>2. Temperatura motora je niska.</li> <li>3. Žarnice ne rade.</li> <li>4. Vrijeme rada pumpe za ubrizgavanje goriva nije ispravno.</li> <li>5. Ubrizgači su oštećeni.</li> <li>6. Tlak je nizak.</li> </ol>	<ol style="list-style-type: none"> <li>1. Okrenite ključ u položaj RUN (Rad) i pustite da se lampica žarnice isključi prije pokretanja motora.</li> <li>2. Provjerite termostat.</li> <li>3. Provjerite osigurač, žarnice i ožičenje.</li> <li>4. Obratite se ovlaštenom serviseru.</li> <li>5. Obratite se ovlaštenom serviseru.</li> <li>6. Obratite se ovlaštenom serviseru.</li> </ol>
Uređaj ne vozi.	<ol style="list-style-type: none"> <li>1. Hidraulika za kontrolu snage je isključena.</li> <li>2. Aktivirana je ručna kočnica.</li> <li>3. Niska je razina hidraulične tekućine.</li> <li>4. Oštećen je hidraulični sustav.</li> <li>5. Ventili za vuču su otvoreni.</li> <li>6. Ručica ventila razdjelnika protoka je na položaju od 9 sati.</li> <li>7. Spojnik pogonske pumpe labav je ili potrzan.</li> <li>8. Motor kotača i/ili pumpe je oštećen.</li> <li>9. Regulacijski ventil je oštećen.</li> <li>10. Sigurnosni ventil je oštećen.</li> </ol>	<ol style="list-style-type: none"> <li>1. Pritisnite prekidač za uključivanje snage.</li> <li>2. Deaktivirajte ručnu kočnicu.</li> <li>3. Dodajte hidrauličnu tekućinu u spremnik.</li> <li>4. Obratite se ovlaštenom serviseru.</li> <li>5. Zatvorite ventile za vuču.</li> <li>6. Pomaknite ručicu na položaj od 12 sati do 10 sati.</li> <li>7. Obratite se ovlaštenom serviseru.</li> <li>8. Obratite se ovlaštenom serviseru.</li> <li>9. Obratite se ovlaštenom serviseru.</li> <li>10. Obratite se ovlaštenom serviseru.</li> </ol>

## Obavijest o privatnosti za EGP/UK

### Upotreba vaših osobnih podataka

Tvrtka Toro („Toro“) poštuje vašu privatnost. Kada kupujete naše proizvode možemo prikupiti određene osobne podatke o vama, bilo izravno od vas ili preko vaše lokalne tvrtke ili zastupnika tvrtke Toro. Tvrtka Toro upotrebljava te podatke za ispunjavanje ugovornih obveza kao što je registriranje vašeg jamstva, obrada vašeg zahtjeva za jamstvom ili kontaktiranje u slučaju opoziva proizvoda i za legitimne poslovne svrhe kao što je mjerenje zadovoljstva kupaca, poboljšanje proizvoda ili pružanje potencijalno zanimljivih informacija o proizvodima. Tvrtka Toro može dijeliti vaše podatke sa svojim filijalama, podružnicama, zastupnicima i drugim poslovnim partnerima povezanim s tim aktivnostima. Možemo otkriti osobne podatke i kada je to zahtijevano zakonom ili je povezano s prodajom, kupnjom ili pripajanjem tvrtke. Nikada nećemo prodavati vaše osobne podatke drugim tvrtkama u marketinške svrhe.

### Zadržavanje vaših osobnih podataka

Tvrtka Toro zadržat će vaše osobne podatke onoliko dugo koliko budu potrebni za gore navedene svrhe i u skladu sa zakonskim zahtjevima. Za više informacija o primjenjivim razdobljima zadržavanja kontaktirajte [legal@toro.com](mailto:legal@toro.com).

### Predanost sigurnosti

Vaši osobni podaci mogu biti obrađivani u SAD-u ili drugoj zemlji koja može imati manje stroge zakone o zaštiti podataka od vaše zemlje prebivališta. Kad god prebacujemo vaše osobne podatke izvan vaše zemlje prebivališta, poduzet ćemo zakonski propisane korake kako bismo osigurali da se provode prikladne mjere za zaštitu vaših podataka i da su vaši podaci sigurni.

### Pristup i ispravljanje

Možda imate pravo ispraviti ili pregledati svoje osobne podatke ili prigovoriti ili ograničiti obradu svojih podataka. Kako biste to učinili, kontaktirajte nas na e-adresi [legal@toro.com](mailto:legal@toro.com). Ako ste zabrinuti zbog načina na koji tvrtka Toro obrađuje vaše podatke, potičemo vas da nam se izravno obratite. Napominjemo da građani Europske unije imaju pravo na žalbu tijelima za zaštitu podataka.

# Kalifornijski Prijedlog 65 – informacije o upozorenju

## Kakvo je ovo upozorenje?

Možete vidjeti proizvod za prodaju koji ima naljepnicu upozorenja poput sljedeće:



**UPOZORENJE: rak i reproduktivni problemi – [www.p65Warnings.ca.gov](http://www.p65Warnings.ca.gov).**

## Što je Prijedlog 65?

Prijedlog 65 odnosi se na svako poduzeće koje posluje u Kaliforniji, prodaje proizvode u Kaliforniji ili proizvodi proizvode koji se mogu prodati ili uvesti u Kaliforniju. U njemu se nalaže da guverner Kalifornije vodi i objavljuje popis kemikalija za koje se zna da uzrokuju rak, oštećenja pri rođenju i/ili druge reproduktivne probleme. Popis, koji se ažurira svake godine, uključuje stotine kemikalija koje se nalaze u mnogim svakodnevnim predmetima. Svrha je Prijedloga 65 informiranje javnosti o izloženosti tim kemikalijama.

Prijedlogom 65 ne zabranjuje se prodaja proizvoda koji sadrže te kemikalije, već se zahtijeva da na svakom proizvodu, pakiranju proizvoda ili uputama koje se isporučuju s proizvodom bude istaknuto upozorenje. Nadalje, upozorenje prema Prijedlogu 65 ne znači da se proizvodom krše bilo koji standardi ili zahtjevi za sigurnost proizvoda. Zapravo, vlada Kalifornije pojasnila je da upozorenje prema prijedlogu 65 „nije isto što i regulatorna odluka da je proizvod ‚siguran‘ ili ‚nesiguran‘“. Mnoge od tih kemikalija upotrebljavaju se u svakodnevnim proizvodima već godinama bez dokumentirane štetnosti. Za više informacija posjetite <https://oag.ca.gov/prop65/faqs-view-all>.

Upozorenje prema Prijedlogu 65 znači da je poduzeće (1) procijenilo izloženost i zaključilo da ne premašuje „značajnu razinu rizika“ ili (2) odlučilo dati upozorenje na temelju svojih saznanja o prisutnosti kemikalije na popisu bez pokušaja procjene izloženosti.

## Primjenjuje li se ovaj zakon svugdje?

Upozorenja prema Prijedlogu 65 potrebna su samo prema zakonu Kalifornije. Ta upozorenja vidljiva su diljem Kalifornije u širokom rasponu okruženja, uključujući, ali ne ograničavajući se na restorane, trgovine, hotele, škole i bolnice te na širokoj paleti proizvoda. Pored toga, neki trgovci koji prodaju proizvode na internetu ili putem naručivanja poštom navode upozorenja prema Prijedlogu 65 na svojim internetskim stranicama ili u katalogima.

## Kakva su kalifornijska upozorenja s obzirom na savezna ograničenja?

Standardi Prijedloga 65 često su stroži od saveznih i međunarodnih standarda. Za razne je stvari prema Prijedlogu 65 potrebno istaknuti upozorenje, već na razinama koje su daleko niže od ograničenja koja zahtijevaju upozorenja na saveznoj razini. Na primjer, standard Prijedloga 65 za upozorenja za olovo jest 0,5 µg/dan, što je znatno ispod saveznih i međunarodnih standarda.

## Zašto svi slični proizvodi nemaju upozorenje?

- Proizvodi koji se prodaju u Kaliforniji moraju imati oznake prema Prijedlogu 65, dok slični proizvodi koji se prodaju drugdje ne moraju.
- Od poduzeća uključenog u tužbu na temelju Prijedloga 65 koje postigne nagodbu može se zahtijevati da na svojim proizvodima istakne upozorenje prema Prijedlogu 65, ali druga poduzeća koja proizvode slične proizvode možda nisu podložna takvoj obvezi.
- Provedba Prijedloga 65 nije dosljedna.
- Poduzeća mogu odlučiti ne navesti upozorenja jer smatraju da nisu obvezna to učiniti prema Prijedlogu 65; neisticanje upozorenja na proizvodu ne znači da u proizvodu nema navedenih kemikalija na sličnim razinama.

## Zašto Toro ima ovo upozorenje?

Toro je odlučio pružiti potrošačima što je moguće više informacija kako bi mogli donositi informirane odluke o proizvodima koje kupuju i upotrebljavaju. Toro u određenim slučajevima daje upozorenja na temelju svojih saznanja o prisutnosti jedne ili više kemikalija s popisa bez procjene razine izloženosti jer nije za sve navedene kemikalije propisano ograničenje izloženosti. Iako izloženost kemikalijama u proizvodima tvrtke Toro može biti zanemariva ili znatno unutar raspona „bez značajnog rizika“, Toro je iz predostrožnosti odlučio navesti upozorenja prema Prijedlogu 65. Štoviše, ako Toro ne navede ta upozorenja, može ga tužiti država Kalifornija ili privatne stranke koje nastoje provesti Prijedlog 65 i može podlijetati znatnim kaznama.