



Gebruikershandleiding

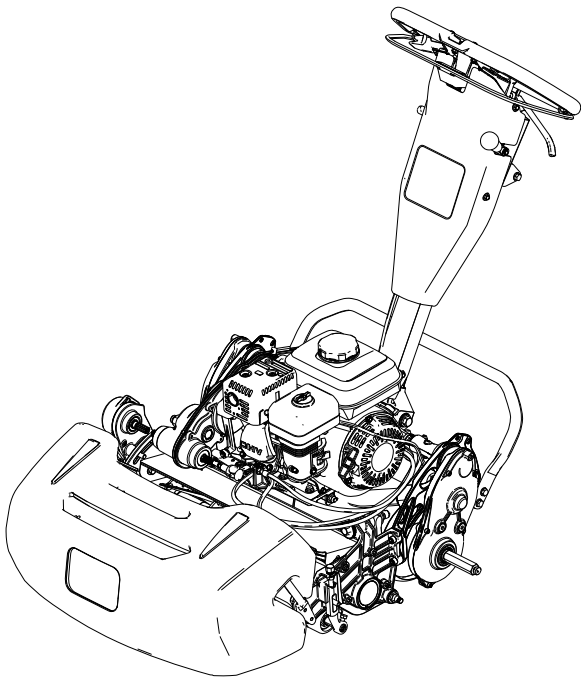
Greensmaster® 1018, 1021 en 1026 maaiers

Modelnr.—Serienummerbereik

04820—414000000 en hoger

04830—414000000 en hoger

04840—414000000 en hoger



Uitsluitingen en informatie m.b.t. regelgeving

Dit product voldoet aan alle relevante Europese richtlijnen; zie voor details de aparte productspecifieke conformiteitsverklaring.

Als de machine zonder een goed werkende vonkenvanger, zoals omschreven in sectie 4442, of een goed onderhouden, brandveilige motor wordt gebruikt in een bosgebied of op een met dicht struikgewas of gras begroeid terrein, handelt de bestuurder in strijd met de bepalingen van sectie 4442 of 4443 van de Wet op de Openbare Hulpbronnen (Public Resources Code) van de Staat Californië.

De bij deze motor geleverde Gebruikershandleiding bevat informatie over het Environmental Protection Agency (EPA) in de Verenigde Staten, over de California Emission Control Regulation voor emissiesystemen, en over onderhoud en garantie. Bestel vervangingsonderdelen bij de fabrikant van de motor.

Als u deze machine gebruikt op een hoogte boven 1500 meter boven de zeespiegel, moet u de sproeier voor grote hoogte aanschaffen. Raadpleeg de gebruikershandleiding van uw Honda motor.

WAARSCHUWING

CALIFORNIË Proposition 65 Waarschuwing

De uitlaatgassen van de motor van dit product bevatten chemische stoffen waarvan de staat Californië weet dat ze kanker, geboortefwijkingen of andere schade aan de voortplantingsorganen kunnen veroorzaken.

Gebruik van dit product kan u blootstellen aan chemische stoffen waarvan de staat Californië weet dat ze kanker, geboortefwijkingen of schade aan de voortplantingsorganen veroorzaakt.

Inhoudsopgave

Uitsluitingen en informatie m.b.t. regelgeving	2
Hoofdstuk 1: Inleiding	1-1
Bedoeld gebruik	1-1
Hulp zoeken	1-1
Handleidingconventies	1-2
Hoofdstuk 2: Veiligheid	2-1
Algemene veiligheid	2-1
Veiligheids- en instructiestickers	2-1
Hoofdstuk 3: Configuratie	3-1
De maai-eenheid afstellen en monteren	3-1
De maai-eenheid afstellen en monteren	3-1
De maai-eenheid afstellen en monteren	3-2
De as van het transportwiel monteren	3-2
De transportwielen monteren	3-3
De grasmand monteren	3-4
Het motortoerental afstellen	3-4
De vergrendelingsbout voor de hoogteverstelling van de handgreep afstellen	3-5
Chapter 4: Product Overview	4-1
Bedieningsorganen	4-2
Motorbediening	4-6
Specifications	4-10
Werktuigen/accessoires	4-10
Hoofdstuk 5: Gebruik	5-1
Vóór gebruik	5-1
Veiligheidsinstructies voorafgaand aan het werk	5-1
Dagelijks onderhoud uitvoeren	5-2
Brandstof	5-2
De maaisnelheid afstellen	5-3
De stand van de tractietrommel afstellen	5-4
Tijdens het gebruik	5-5
Veiligheid tijdens het werk	5-5
De motor starten	5-7
Maaien - algemeen	5-7
Maaitips	5-8
De motor afzetten	5-9
Na het gebruik	5-9
Veiligheid na het werk	5-9
Gebruik van de machine na het maaien	5-9
Vrijzetten van de transmissie	5-9
De machine transporteren	5-10
De transportwielen monteren	5-10
De machine transporteren met transportwielen	5-11
De transportwielen verwijderen	5-11
De machine slepen	5-12
Hoofdstuk 6: Onderhoud	6-1
De machine veilig onderhouden	2
Aanbevolen onderhoudsschema	3
Controlelijst Dagelijks Onderhoud	4
Procedures voorafgaand aan onderhoud	5
De machine klaarmaken voor onderhoud	5
Motoronderhoud	6

Veiligheid van de motor.....	6
Motorolietype	6
Het motoroliepeil controleren.....	7
Motorolie verversen	8
Onderhoud van het luchtfilter	8
Onderhoud van de bougie.....	10
Onderhoud van de bedieningsorganen.....	11
Tractiekabel afstellen	11
De bedrijfs-/parkeerrem afstellen	12
De kabel van de bediening van de messenkooi afstellen.....	12
Instellen van de gaskabel.....	13
Onderhoud van de maai-eenheid	15
Veiligheid van de messen.....	15
De maai-eenheid monteren	15
De maai-eenheid verwijderen.....	17
Informatie over het wetten.....	18
Hoofdstuk 7: Opslag	7-1
De machine veilig stallen	7-1
De machine stallen.....	7-1
Toro Garantie	
Californië Proposition 65 Waarschuwingsinformatie	

Bedoeld gebruik

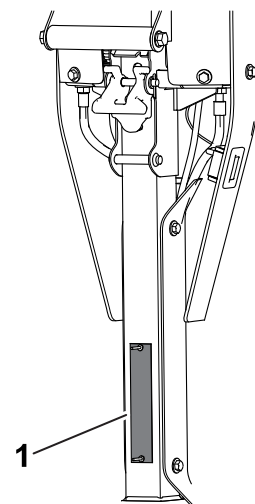
Deze machine is een loopmaaier met messenkooi bedoeld voor gebruik door professionele bestuurders in commerciële toepassingen. De machine is voornamelijk ontworpen voor het maaien van gras op goed onderhouden gazons. Gebruik van dit product voor andere doeleinden dan deze kan gevaarlijk zijn voor u of omstanders.

Lees deze informatie zorgvuldig door, zodat u weet hoe u de machine op de juiste wijze moet gebruiken en onderhouden en om letsel en schade aan de machine te voorkomen. U bent verantwoordelijk voor het juiste en veilige gebruik van de machine.

Hulp zoeken

Bezoek www.Toro.com voor documentatie over productveiligheid en bedieningsinstructies, informatie over accessoires, hulp bij het vinden van een dealer of om uw product te registreren.

Wanneer u service, originele Toro onderdelen of bijkomende informatie nodig hebt, kunt u contact opnemen met een erkende servicedealer of Toro de klantendienst. Zorg ervoor dat u het model- en serienummer bij de hand hebt: deze nummers bevinden zich op het plaatje met het serienummer op uw product ^①. U kunt de nummers noteren in de ruimte hieronder.



G406957

BELANGRIJK

U kunt met uw mobiel apparaat de QR-code op het plaatje met het serienummer (indien aanwezig) scannen om toegang te krijgen tot de garantie, onderdelen en andere productinformatie.

Model- nummer:		Serie- nummer:	
---------------------------	--	---------------------------	--

Handleidingconventies

Er worden in deze handleiding een aantal mogelijke gevaren en een aantal veiligheidsberichten genoemd met het volgende veiligheidssymbool, dat duidt op een gevaarlijke situatie die zwaar lichamelijk letsel of de dood tot gevolg kan hebben wanneer de veiligheidsvoorschriften niet in acht worden genomen.




G405934

Er worden in deze handleiding twee woorden gebruikt om uw aandacht op bijzondere informatie te vestigen. **Belangrijk** attendeert u op bijzondere technische informatie en **Opmerking** duidt algemene informatie aan die bijzondere aandacht verdient.

Algemene veiligheid

Dit product kan handen of voeten afsnijden en voorwerpen uitwerpen.

- Lees en begrijp de aanwijzingen in deze *Gebruikershandleiding* voordat u de machine start.
- Geef uw volledige aandacht als u de machine gebruikt. Zorg ervoor dat u met niets anders bezig bent waardoor u kunt worden afgeleid, anders kan er letsel ontstaan of kan eigendom worden beschadigd.
- Houd uw handen en voeten uit de buurt van bewegende onderdelen van de machine.
- Gebruik de machine niet als er schermen of andere beveiligingsmiddelen ontbreken of als deze niet naar behoren werken.
- Laat geen omstanders of kinderen het werkgebied betreden. Laat kinderen nooit de machine bedienen.
- Zet de motor af, verwijder het contactsleuteltje (indien aanwezig) en wacht totdat alle bewegende onderdelen tot stilstand zijn gekomen voordat u de bestuurderspositie verlaat. Laat de machine afkoelen voordat u deze afstelt, reinigt, stalt of er onderhoudswerkzaamheden aan verricht.

Onjuist gebruik of onderhoud van deze machine kan letsel tot gevolg hebben. Om het risico op letsel te verkleinen, dient u zich aan de volgende veiligheidsinstructies te houden en altijd op het veiligheidssymbool  te letten, dat betekent Voorzichtig, Waarschuwing of Gevaar – instructie voor persoonlijke veiligheid. Niet-naleving van deze instructies kan leiden tot lichamelijk of dodelijk letsel.

Veiligheids- en instructiestickers



Veiligheidsstickers en veiligheidsinstructies zijn gemakkelijk zichtbaar voor de bestuurder en bevinden zich bij plaatsen waar gevaar kan ontstaan. Vervang alle beschadigde of ontbrekende stickers.

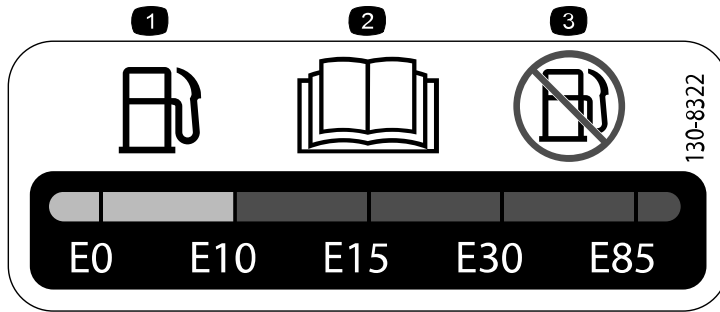
Sticker onderdeel: 120-9570



s_decal120-9570

① Waarschuwing – Blijf op afstand van bewegende delen, zorg dat alle beschermende delen op hun plaats zijn.

Sticker onderdeel: 130-8322



s_decals130-8322

- 1 Gebruik enkel brandstof met een alcoholgehalte van minder dan 10% per volume.
- 2 Lees de *Gebruikershandleiding* voor meer informatie over brandstof.
- 3 Gebruik geen brandstof met een alcoholgehalte van meer dan 10% per volume.

Sticker onderdeel: 133-8062



s_decals133-8062

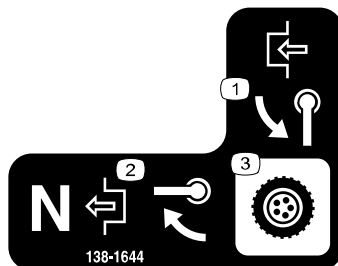
Sticker onderdeel: 138-1589



s_decals138-1589

- 1 Schakel de messenkooien in.
- 2 Schakel de messenkooien uit.

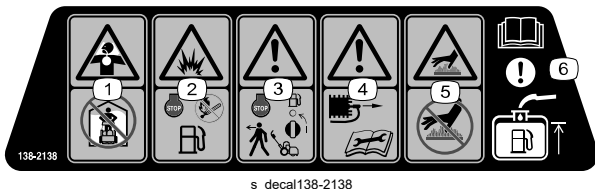
Sticker onderdeel: 138-1644



s_decals138-1644

- 1 Draai de hendel om in te schakelen.
- 2 Met de machine in de neutraalstand, draai de hendel om uit te schakelen.
- 3 Transmissiebediening

Sticker onderdeel: 138-2138



- ① Giftige damp of toxische gassen, verstikkingsgevaar – Laat de motor niet lopen in een afgesloten ruimte.
- ② Ontploffingsgevaar – Zet de motor af voordat u brandstof tankt; doe dit niet terwijl u rookt, noch in de nabijheid van vuur of open vuur.

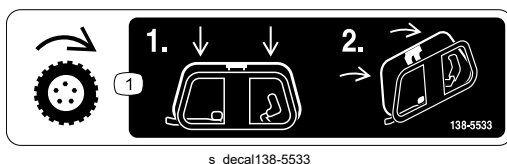
- ③ Waarschuwing – Stop de motor en sluit de brandstofafsluitklep voordat u de machine verlaat.
- ④ Waarschuwing – Koppel de bougiekabel af voordat u onderhoud uitvoert.
- ⑤ Gevaar, heet oppervlak – Raak het hete oppervlak niet aan.
- ⑥ Let op – Lees de *Gebruikershandleiding* voor informatie over het vullen van de brandstoftank.

Sticker onderdeel: 138-5532



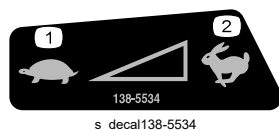
- ① Naar boven trekken om de rem vrij te zetten.
- ② Naar beneden trekken om de rem in werking te stellen.
- ③ Parkeerrem – vergrendeld
- ④ Parkeerrem – ontgrendeld
- ⑤ Waarschuwing – Lees de *Gebruikershandleiding*.
- ⑥ Waarschuwing – Gebruik deze machine uitsluitend als u hiervoor instructie hebt ontvangen.
- ⑦ Waarschuwing – Draag gehoorbescherming.
- ⑧ Gevaar op weggeslingerde objecten – Houd omstanders op een afstand.
- ⑨ Waarschuwing – Blijf op afstand van bewegende delen; zorg dat alle beschermende delen op hun plaats zijn.
- ⑩ U mag de machine nooit slepen.

Sticker onderdeel: 138-5533



- ① Tractiebediening – Duw de tractiebediening naar beneden en trek deze dan naar de handgreep.

Sticker onderdeel: 138-5534



- ① Langzaam
- ② Snel

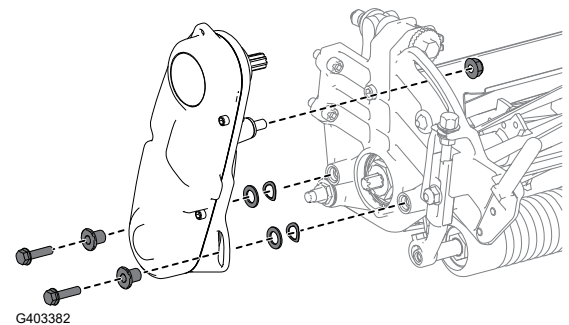
De maai-eenheid afstellen en monteren

De maai-eenheid afstellen en monteren

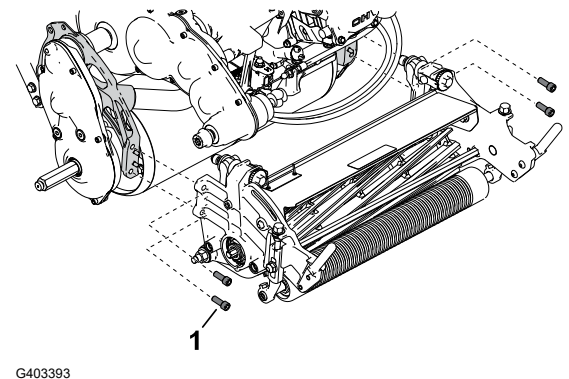
Uitsluitend model 04820

1	Maai-eenheid (afzonderlijk bestellen; neem contact op met uw erkende Toro dealer)
1	Koppeling
4	Inbusschroef

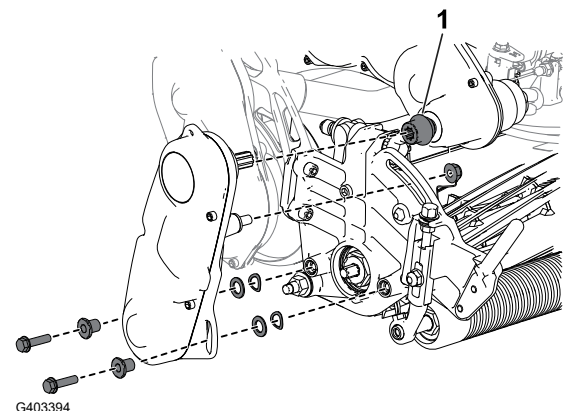
1. Verwijder de aandrijving van de messenkooi van de zijplaat van de maai-eenheid.



2. Gebruik 4 inbusschroeven ¹ om de maai-eenheid aan de machine te monteren.
3. Stel de tractietrommel af voor de gewenste maaihoogte.
4. Stel de maai-eenheid af volgens uw gewenste instellingen; raadpleeg de afstellingsprocedures in de *Gebruikershandleiding* van uw maai-eenheid.



5. Monteer de koppeling ¹ aan de aandrijfas van de transmissie.
6. Monteer de aandrijving van de messenkooi aan de maai-eenheid.
7. Zorg ervoor dat de koppeling ¹ gemakkelijk naar voren en naar achteren kan bewegen op de aandrijfas van de transmissie.

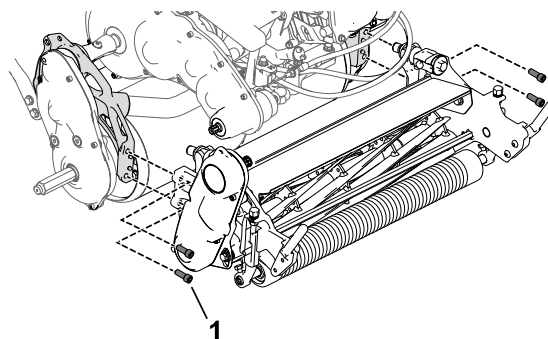


De maai-eenheid afstellen en monteren

Uitsluitend modellen 04830 en 04840

1	Maai-eenheid (afzonderlijk bestellen; neem contact op met uw erkende Toro dealer)
1	Koppeling
1	Veer
4	Inbusschroef

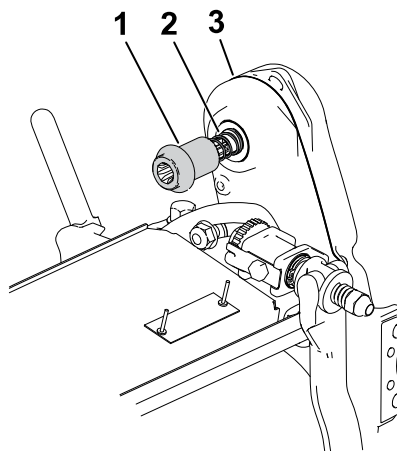
1. Gebruik 4 inbusschroeven ① om de maai-eenheid aan de machine te monteren.
2. Stel de tractietrommel af voor de gewenste maaihoogte.
3. Stel de maai-eenheid af volgens uw gewenste instellingen; raadpleeg de afstellingsprocedures in de *Gebruikershandleiding* van uw maai-eenheid.



G403395

4. Monteer de koppeling ① en de veer ② aan de messenkooiaandrijving ③ van de maai-eenheid.
5. Zorg ervoor dat de koppeling gemakkelijk naar voren en naar achteren kan bewegen op de aandrijfvas van de transmissie.

Opmerking: Als de koppeling niet kan worden bewogen, moet u de stand van de messenkooiaandrijving of de uitlijning van de motor en de transmissie afstellen; zie *Onderhoud*.



G403406

De as van het transportwiel monteren

Uitsluitend model 04840

1	Linker wielas
---	---------------

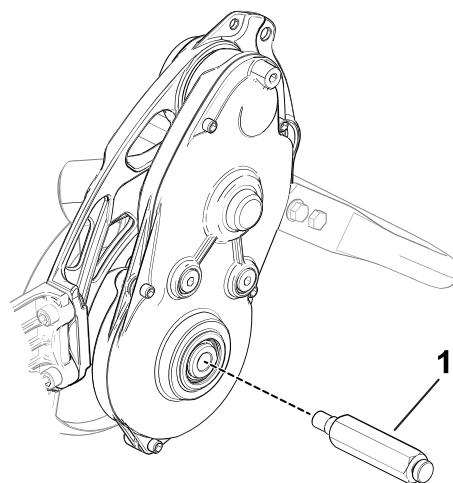
Opmerking: De rechter wielas wordt in de fabriek gemonteerd.

1. Breng schroefdraadborgmiddel met gemiddelde sterkte aan op de schroefdraad van de wielas ①.
2. Draai de linker wielas in de trommelaandrijving op de linkerzijde van de machine.

Opmerking: De linker wielas is gemarkeerd met een 'L' op het asuiteinde en heeft rechtse schroefdraad.



3. Draai de as aan met een torsie van **54 tot 68 N·m**..

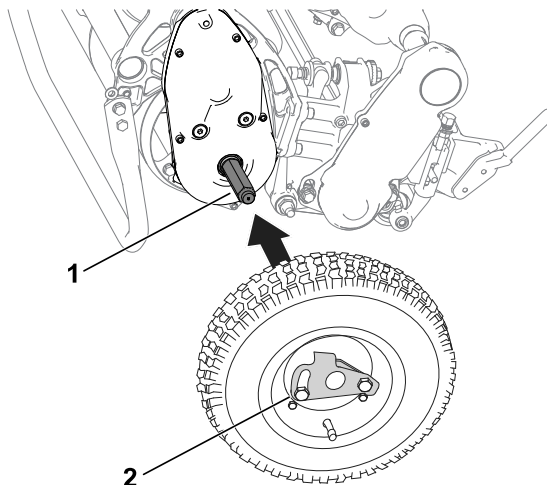


G403407

De transportwielen monteren

Er is een optionele set transportwielen (model 04123), u kunt deze bij uw Toro dealer bestellen.

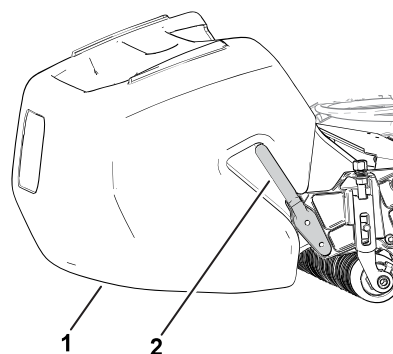
1. Zorg dat de bandenspanning 0,83 tot 1,03 bar bedraagt.
2. Zet de kickstandaard in de ONDERHOUDSSTAND van de transportwielen.
3. Schuif een wiel op een as ①.
4. Draai de borging van het wiel ② weg van het midden van het wiel zodat het wiel verder op de as kan schuiven.
5. Draai het wiel naar voren en achteren totdat het wiel helemaal op de as schuift en de sluitklem vastzit in de sleuf op de as.
6. Herhaal deze procedure aan de andere kant van de machine.
7. Haal de machine voorzichtig van de kickstandaard.



G407045

De grasmand monteren

Schuif de mand ① op de bevestigingsstangen van de mand ②.



G402399

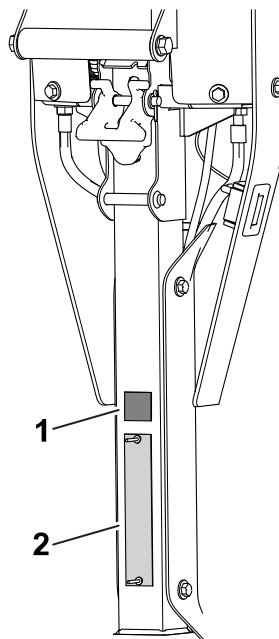
Het motortoerental afstellen

Alleen voor CE en UKCA landen

1	CE/UKCA-sticker
---	-----------------

Als u uw machine gebruikt in een land dat de CE/UKCA-normen naleeft, moet u voldoen aan de geluidsvoorschriften door de volgende stappen uit te voeren:

1. Stel het hoog stationair motortoerental als volgt af:
 - 1018 machines: **3.000 tpm**
 - 1021 en 1026 machines: **3.150 tpm**
2. Breng de CE/UKCA-sticker ② aan onder het plaatje met het serienummer ①.



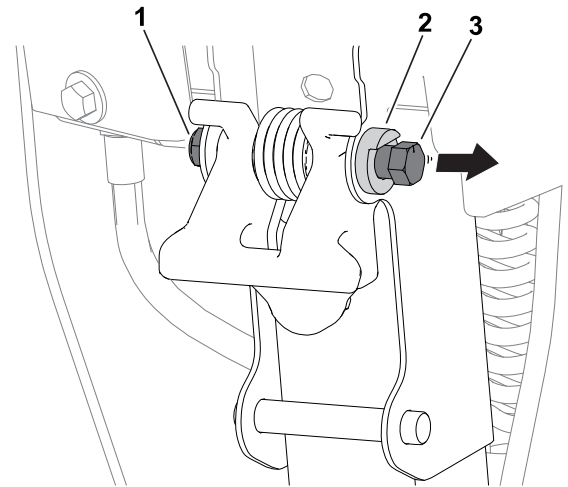
G420687

De vergrendelingsbout voor de hoogteverstelling van de handgreep afstellen

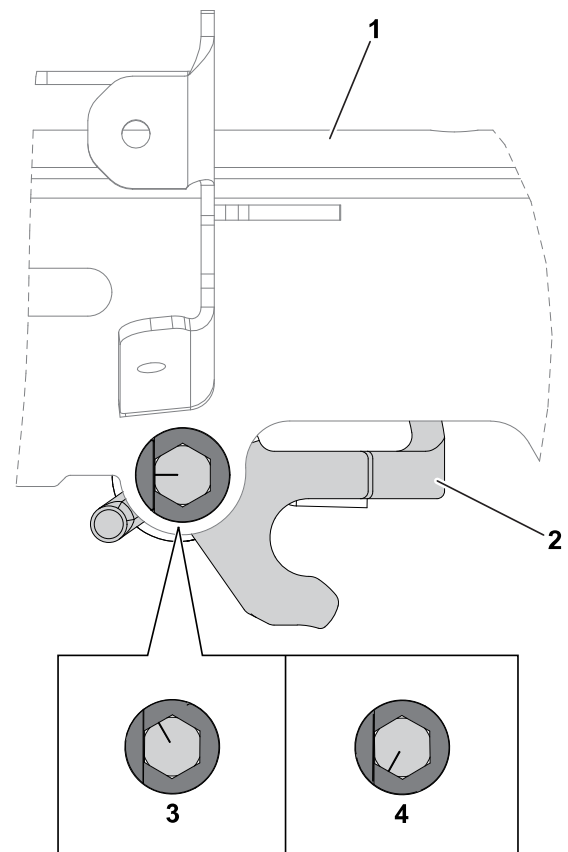
Indien de hoogteverstelling van de handgreep niet parallel is met de bovenste houderbuis, moet u de volgende stappen uitvoeren om de bout af te stellen:

1. Draai de moer ① op de vergrendelingsbout ③ los zodat de kop van de bout vrij kan bewegen tot net voorbij de draaiaanslag ②.

Opmerking: U kunt druk uitoefenen op de veer van de hoogteverstelling van de handgreep om spanning op de bout te verminderen.

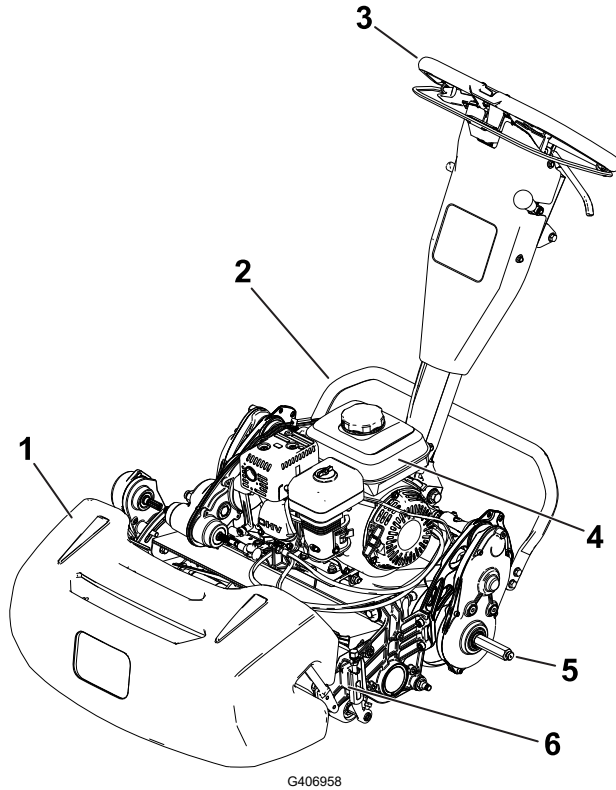


2. Draai de bout rechtsom ③ of linksom ④ om de hoek van de hoogteverstelling van de handgreep ② naar binnen of naar buiten af te stellen. De hoogteverstelling van de handgreep dient parallel te zijn met het gelaste onderdeel van de bovenste houderbuis ①.
3. Draai de moer op de vergrendelingsbout vast, zodat de nieuwe positie van de bout tegen de draaiaanslag is geborgd.



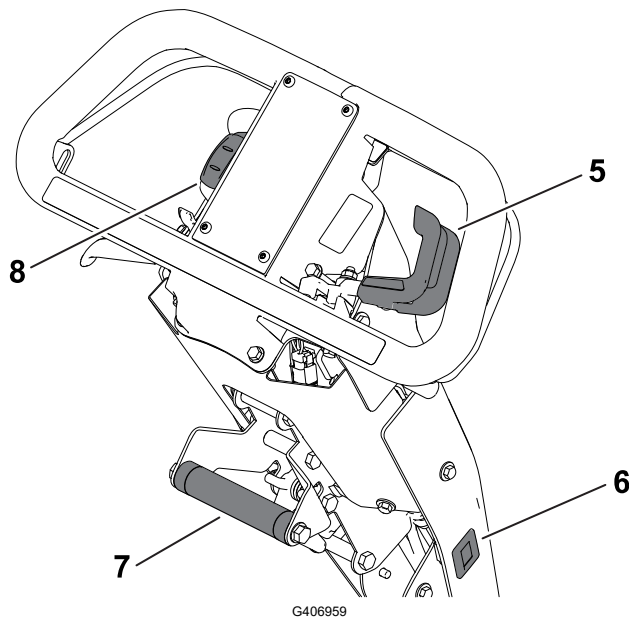
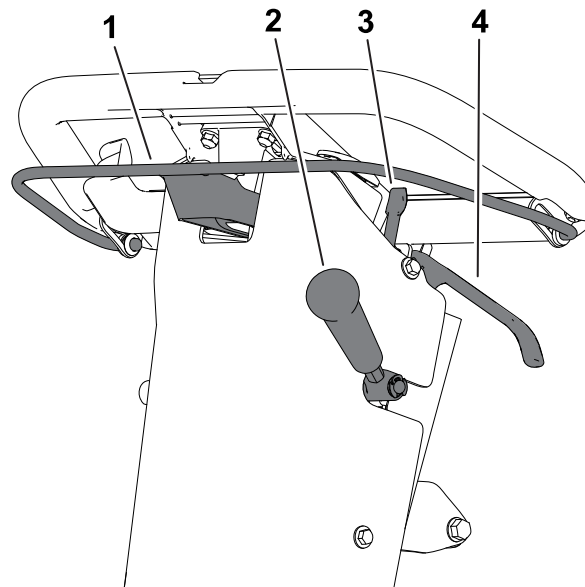


Product Overview



- ① Grasmand
- ② Kickstandaard
- ③ Handgreep
- ④ Brandstoftank
- ⑤ As van transportwiel
- ⑥ Maai-eenheid

Bedieningsorganen



G406959

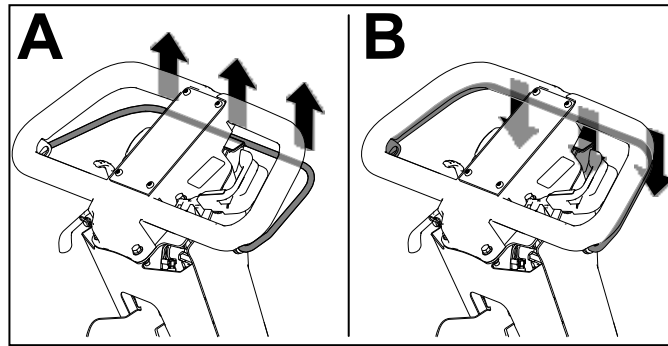
- | | |
|------------------------------|-----------------------|
| ① Koppelingsstang | ⑤ Gashendel |
| ② Hendel van maaiaandrijving | ⑥ Urenteller |
| ③ Vergrendeling parkeerrem | ⑦ Hefbeugel |
| ④ Hendel van bedrijfsrem | ⑧ Aan-/Uit-schakelaar |

Koppelingsstang

Gebruik de koppelingsstang om de tractieaandrijving in of uit te schakelen.

- **De tractieaandrijving inschakelen** (A): trek de stang omhoog en houd de stang tegen de handgreep.
- **De tractieaandrijving uitschakelen** (B): laat de stang los.

Koppelingsstang (vervolg)

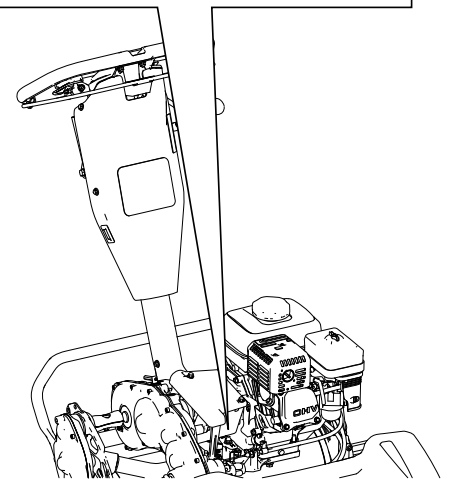
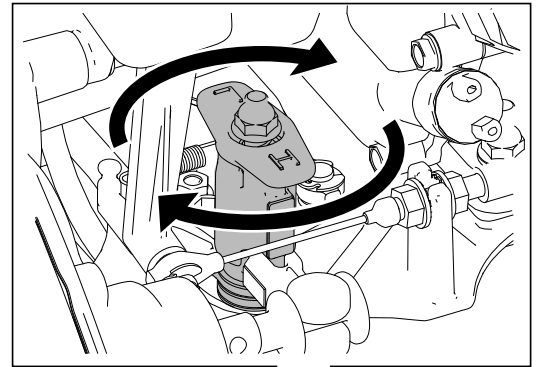


G404693

Regeling van het messenkooitoerental

Gebruik de knop voor het messenkooitoerental om het messenkooitoerental in te stellen.

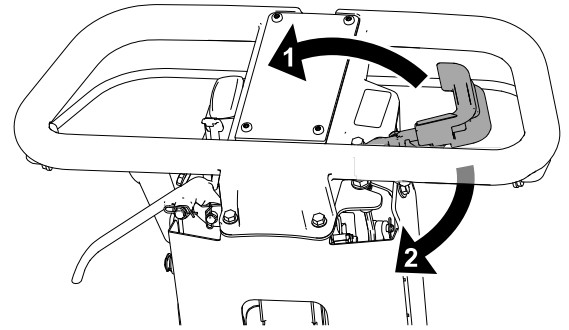
- **Hoog messenkooitoerental:** verdraai de knop zo dat de "H" op de knop wijst naar de voorkant van de machine.
- **Laag messenkooitoerental:** verdraai de knop zo dat de "L" op de knop wijst naar de voorkant van de machine.



G404695

Gashendel

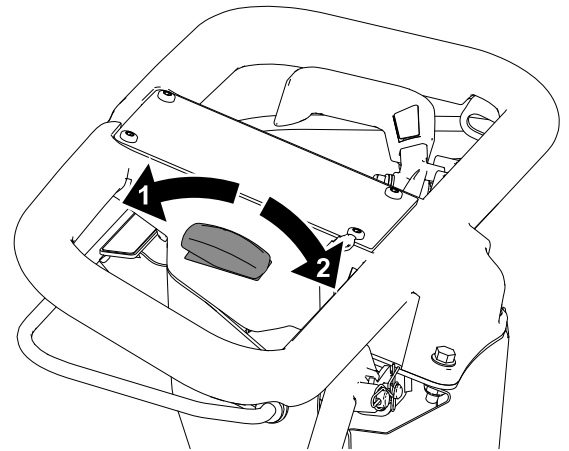
- **Het motortoerental verlagen** : ① draai de hendel naar boven.
- **Het motortoerental verhogen** ②: draai de hendel naar beneden.



G404697

Aan-/Uit-schakelaar

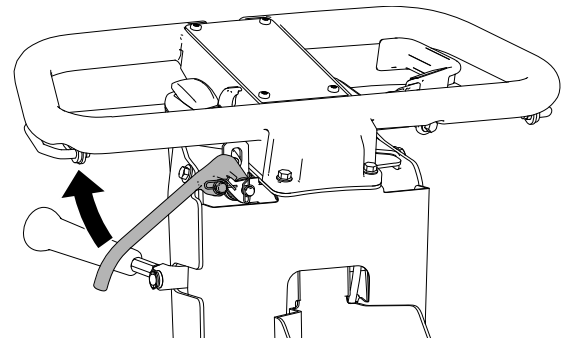
- **De motor starten** ①: duw het bovenste gedeelte van de schakelaar naar beneden.
- **De motor uitzetten** ②: duw het onderste gedeelte van de schakelaar naar beneden.



G404698

Hendel van bedrijfsrem

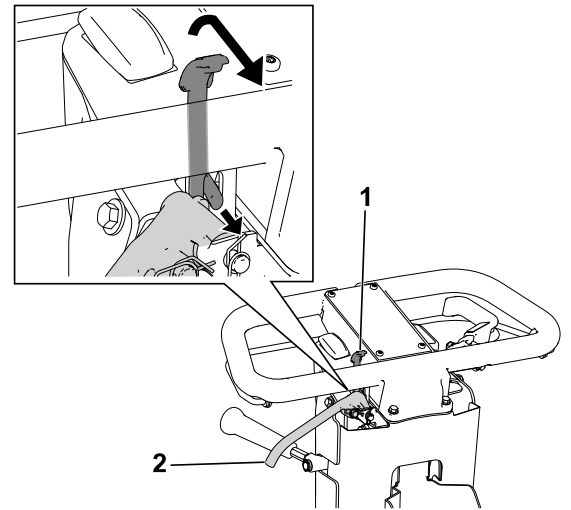
Trek de hendel van bedrijfsrem naar de handgreep om de machine te stoppen of langzamer te laten rijden.



G404699

Vergrendeling parkeerrem

- **Schakel de parkeerrem in** ①: draai de vergrendeling van de parkeerrem hendel naar u toe terwijl de bedrijfsrem is ingeschakeld.
- **De parkeerrem uitschakelen:** ② trek de hendel van de bedrijfsrem naar de handgreep.

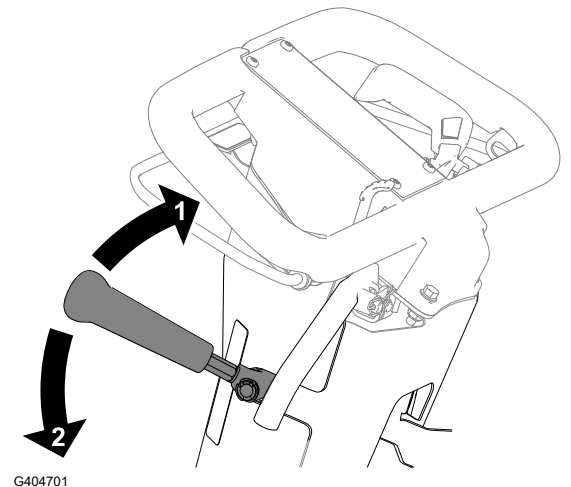


G404700

Hendel van maai-aandrijving

Gebruik de hendel van de maai-aandrijving om de maai-eenheid in of uit te schakelen terwijl de koppelingsstang ingeschakeld is.

- **De maai-eenheid inschakelen** ②: Zet de hendel naar beneden.
- **De maai-eenheid uitschakelen** ①: Zet de hendel naar boven.



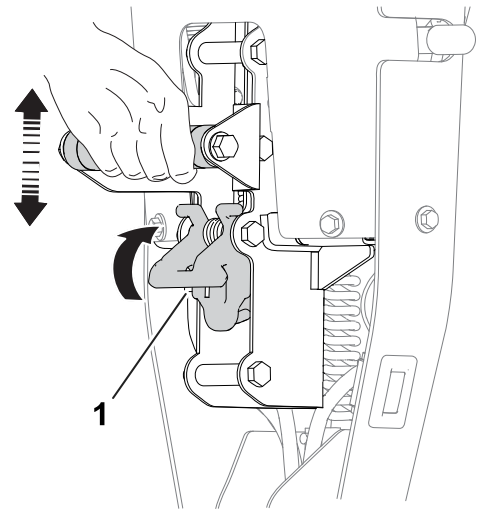
G404701

Urenteller

De urenteller geeft het totaal aantal draaiuren van de motor aan om het onderhoud goed te plannen.

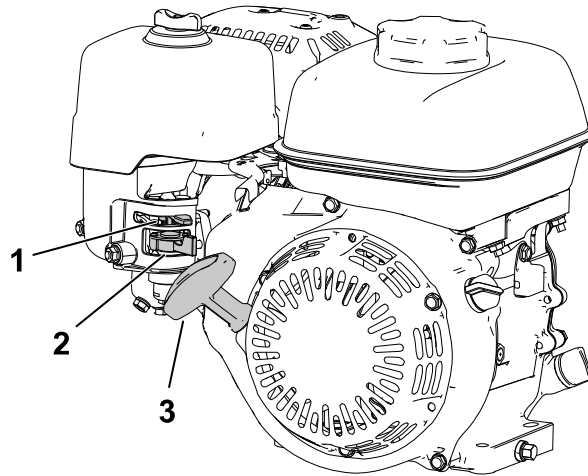
Afstelmechanisme voor de hoogte van de handgreep

Trek aan het afstelmechanisme voor de hoogte van de handgreep ① en verstel de hoogte van de handgreep naar boven of naar beneden om een comfortabele stand voor het werk te bereiken.



G404702

Motorbediening



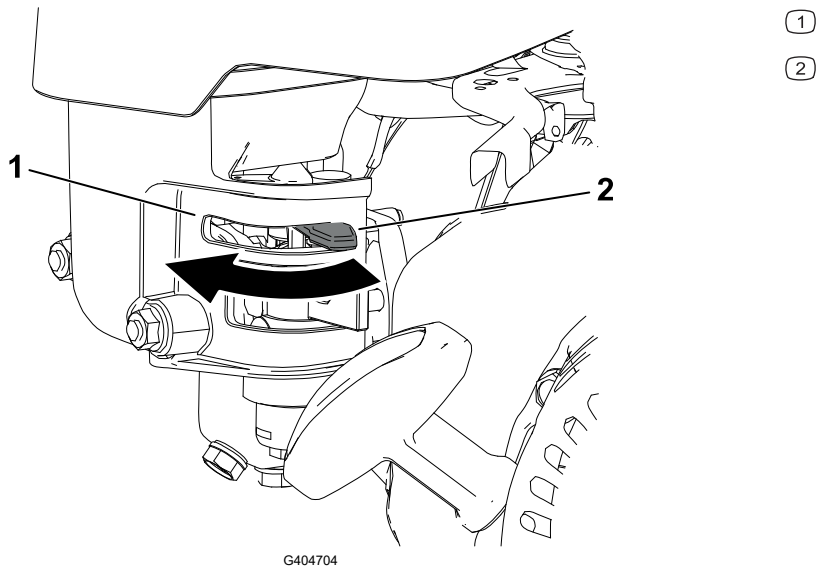
G404703

- ① Chokehendel
- ② Brandstofklep

- ③ Handgreep van startkoord

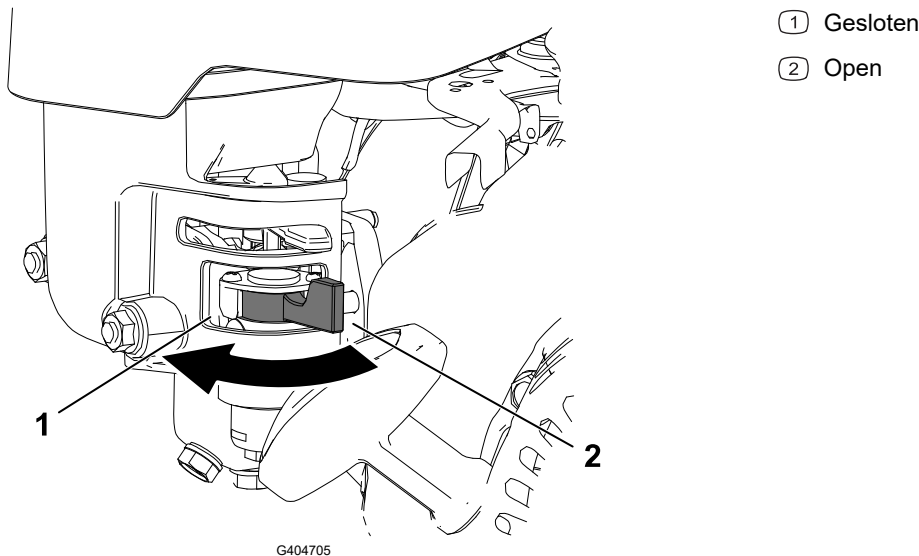
Motorbediening (vervolg)

Chokehendel



Brandstofafsluitklep

Sluit de brandstofafsluitklep als u de machine enkele dagen niet gaat gebruiken, voor het transport naar en van het werkterrein, en wanneer u de machine binnen gaat parkeren.



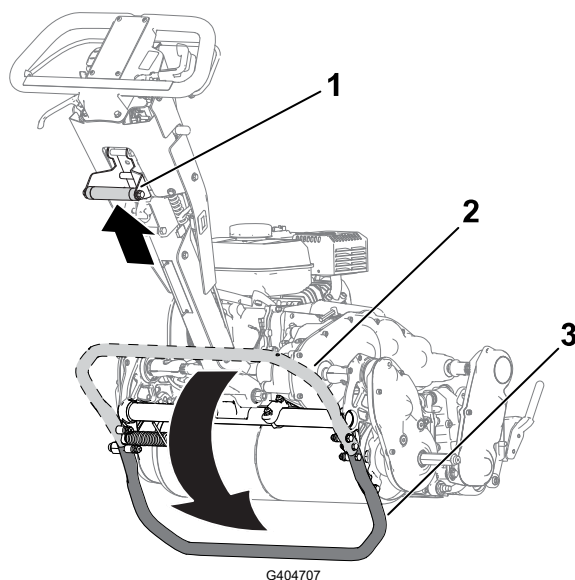
Handgreep van startkoord

Trek aan de handgreep van het startkoord om de motor te starten.

Kickstandaard

Gebruik de kickstandaard wanneer u de transportwielen of de maai-eenheid monteert of verwijdert.

Kickstandaard (vervolg)



OPGELET



De machine is zwaar en kan rugklachten veroorzaken als deze niet op de juiste manier wordt opgetild.

Zet uw gewicht op de kickstandaard en gebruik alleen de hefbeugel om de machine hoger te zetten. Als u de eenheid op een andere manier op de kickstandaard probeert te tillen, kan dat letsel veroorzaken.

- **ONDERHOUDSSTAND transportwielen** ③:

Om de kickstandaard te gebruiken wanneer u de transportwielen gaat monteren, zet u uw voet op de kickstandaard terwijl u de hefbeugel naar boven en naar achteren trekt ①.

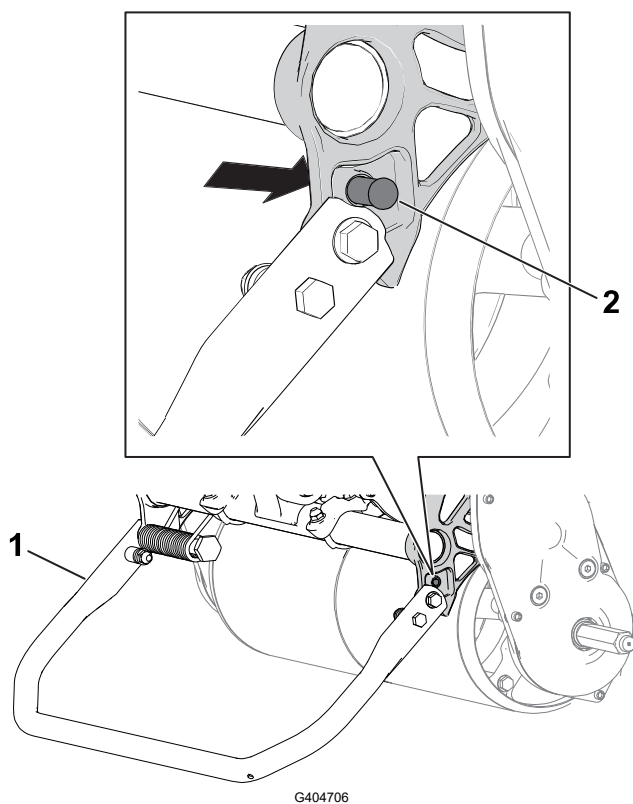
- **OPSLAG stand** ②:

1. Hou uw voet op de kickstandaard terwijl u de tractietrommel omlaagbrengt naar de grond.
2. Verwijder uw voet van de kickstandaard en geef de kickstandaard de ruimte om terug te trekken naar de OPSLAGSTAND.

- **ONDERHOUDSSTAND maai-eenheid** ①:

Om te voorkomen dat de machine achteroverkantelt bij het verwijderen van de maai-eenheid, moet u de kickstandaard laten zakken en de veerpen ② naar buiten duwen zodat deze de kickstandaard in de gewenste positie houdt.

Kickstandaard (vervolg)



① Kick-standaard – ONDERHOUDSSTAND
MAAI-EENHEID

② Veerpen

Specifications

Note: Specifications and design are subject to change without notice.

	Model 04820	Model 04830	Model 04840
Width	84 cm (33 inches)	91 cm (36 inches)	104 cm (41 inches)
Dry weight*	95 kg (210 lb)	100 kg (220 lb)	107 kg (235 lb)
Width of cut	46 cm (18 inches)	53 cm (21 inches)	66 cm (26 inches)
Height of cut	Dependent on traction-drum position and use of High Height-of-Cut Kit.		
Clip	Dependent on reel speed and reel-drive-pulley position.		
Engine speed	Low idle: 1,900 ± 100 rpm; High idle: 3,450 ± 100 rpm		
Mowing speed	3.2 km/h (2 mph) to 5.6 km/h (3.5 mph)		
Transport speed	8.5 km/h (5.3 mph)		
*Traction unit only. Refer to the cutting unit <i>Operator's Manual</i> for the weight of each cutting unit.			

Werktuigen/accessoires

Een selectie van Toro goedgekeurde werktuigen en accessoires is verkrijgbaar voor gebruik met de machine om de mogelijkheden daarvan te verbeteren en uit te breiden. Neem contact op met uw erkende servicedealer of een erkende Toro distributeur, of bezoek www.Toro.com voor een lijst van alle goedgekeurde werktuigen en accessoires.

Om de beste prestaties te verkrijgen en ervoor te zorgen dat de veiligheidscertificaten van de machine blijven gelden, moet u ter vervanging altijd originele Toro onderdelen en accessoires aanschaffen.

Vóór gebruik

Veiligheidsinstructies voorafgaand aan het werk

Algemene veiligheid

- Laat kinderen of personen die geen instructie hebben ontvangen de machine nooit gebruiken of er onderhoudswerkzaamheden aan verrichten. Plaatselijke voorschriften kunnen nadere eisen stellen aan de leeftijd van degene die met de machine werkt. De eigenaar is verantwoordelijk voor de opleiding van alle bestuurders en monteurs.
- Zorg ervoor dat u vertrouwd raakt met de bedieningsorganen en de veiligheidssymbolen, en weet hoe u de machine veilig kunt gebruiken.
- Zet de machine uit, verwijder het contactsleuteltje (indien aanwezig) en wacht totdat alle bewegende onderdelen tot stilstand zijn gekomen voordat u de bestuurderspositie verlaat. Laat de machine afkoelen voordat u deze afstelt, reinigt, stalt of er onderhoudswerkzaamheden aan verricht.
- Zorg ervoor dat u weet hoe u de machine snel kunt stoppen en uitschakelen.
- Controleer de aanwezigheid en goede werking van de dodemansinrichtingen, veiligheidsschakelaars en beveiligingsmiddelen. Gebruik de machine uitsluitend als deze naar behoren werken.
- Controleer het werkgebied en verwijder alle voorwerpen die de machine zou kunnen uitwerpen.

Veilig omgaan met brandstof

- Wees uiterst voorzichtig bij het omgaan met brandstof. Brandstof is ontvlambaar en de dampen kunnen tot ontploffing komen.
- Doof alle sigaretten, sigaren, pijpen en andere ontstekingsbronnen.
- Gebruik uitsluitend een goedgekeurd vat of blik voor de brandstof.
- Als de motor draait of heet is, mag de brandstoftankdop niet worden verwijderd en mag de tank niet met brandstof worden bijgevuld.
- Geen brandstof bijvullen of aftappen in een afgesloten ruimte.
- Bewaar de machine en het brandstofvat niet op plaatsen waar open vlammen, vonken of waakvlammen (bv. van een boiler of een ander toestel) aanwezig kunnen zijn.
- Probeer de motor niet te starten als u brandstof hebt gemorst. Voorkom elke vorm van open vuur of vonken totdat de brandstofdampen volledig zijn verdwenen.

Veiligheidsinstructies voorafgaand aan het werk (vervolg)

- Vul de houders niet in een voertuig, op een vrachtwagen of op de laadbak van een aanhanger met kunststofbekleding. Zet houders altijd op de grond, uit de buurt van het voertuig voordat u de tank bijvult.
- Laad de machine uit de vrachtwagen of van de aanhanger en vul de tank pas als de machine op de grond staat. Als dit niet mogelijk is, is het beter dergelijke machines bij te vullen uit een draagbaar vat dan met behulp van een brandstofpistool.
- Houd het vulpistool voortdurend in contact met de rand van de brandstoftank of de opening van de brandstofhouder totdat het bijvullen voltooid is.

Dagelijks onderhoud uitvoeren

Voer elke dag voordat u de machine start de procedures 'Telkens voor gebruik/Dagelijks' in het onderhoudsschema uit.

Brandstof

Brandstofspecificaties

Capaciteit	2,0 l
Band	Loodvrije benzine
Minimaal octaangetal	87 (VS) of 91 (researchoctaangetal; buiten de VS)
Ethanol	Niet meer dan 10% van het volume
Methanol	Geen
MTBE (methyl-tertiair-butylether)	Niet meer dan 15% van het volume
Olie	Niet toevoegen aan de brandstof

Gebruik uitsluitend schone, verse brandstof (minder dan 30 dagen oud) van een gerespecteerde bron.

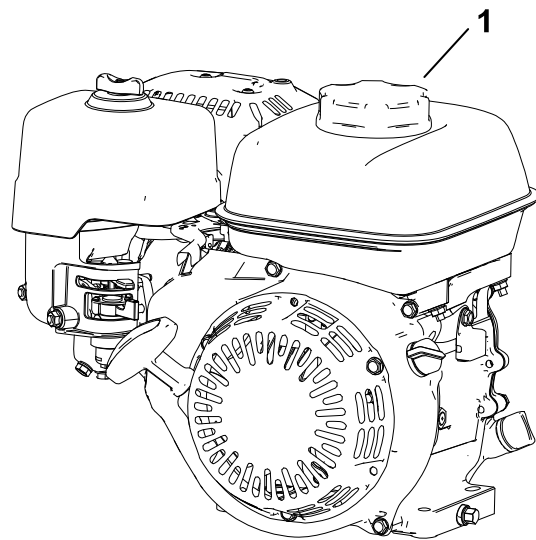
BELANGRIJK

Om startproblemen te verminderen, moet u stabilizer/conditioner toevoegen aan de verse brandstof volgens de voorschriften van de fabrikant van de stabilizer/conditioner.

Brandstof (vervolg)

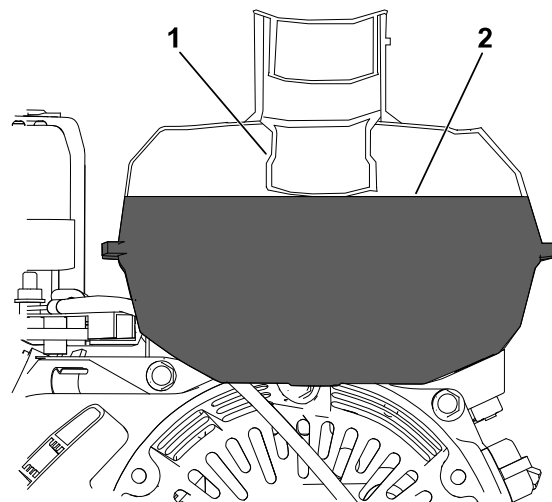
Brandstoftank vullen

1. Reinig de omgeving van de tankdop ① en neem de dop van de tank.



G404710

2. Vul de brandstoftank met de aanbevolen brandstof tot deze vol is ② (d.w.z. tot de onderkant van de meetschaal ①).



G404711

BELANGRIJK

Vul de tank niet hoger dan dit peil.

3. Doe de dop weer op de tank en veeg eventueel gemorste brandstof weg.

De maaisnelheid afstellen

1. Bepaal de geschikte maaisnelheid met de onderstaande tabel:

De maaisnelheid afstellen (vervolg)

Maaisnelheid

Messenkooi-toerental	Poeliestand	Maai-eenheid		
		8 messen	11 messen	14 messen
Laag	Laag	7,3 mm	5,3 mm	4,2 mm
Laag	Hoog	6,1 mm	4,4 mm	3,5 mm
Hoog	Laag	5,9 mm	4,3 mm	3,4 mm
Hoog	Hoog	5,0 mm	3,6 mm	2,8 mm

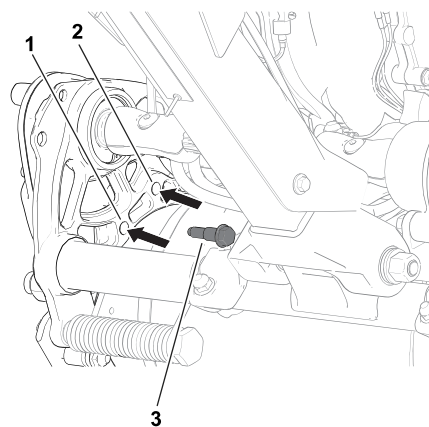
2. Zet het messenkooitoerental op HOOG of LAAG, naar behoefte.
3. Zet de poelie van de messenkooi van de maai-eenheid in de stand HOOG of LAAG, naar behoefte, zie de *Gebruikershandleiding* van uw maai-eenheid.

De stand van de tractietrommel afstellen

De tractietrommel heeft 2 standen:

- **LAAG** stand ①: Gebruik deze stand om te maaien met een lagere maaihoogte (bv. een green van een golfterrein maaien).
- **HOG**e stand ②: Gebruik deze stand om te maaien met een hogere maaihoogte (bv. een tee-box van een golfterrein maaien).

1. Zet de kickstandaard in de ONDERHOUDSSTAND van de transportwielen.
2. Verwijder de borstbouten ③ aan elke kant van de machine waarmee de behuizing van de trommelaandrijving aan het chassis is bevestigd.
3. Zorg dat de openingen in het chassis op een lijn liggen met de openingen in de behuizing van de aandrijving.
4. Gebruik de eerder verwijderde borstbouten om de behuizing van de aandrijving te bevestigen aan het chassis.
5. Zet de kickstandaard in de OPSLAGSTAND.



G404712

Tijdens het gebruik

Veiligheid tijdens het werk

Algemene veiligheid

- De eigenaar/bestuurder is verantwoordelijk voor ongevallen die kunnen leiden tot lichamelijk letsel en materiële schade, en hij kan zulke ongevallen voorkomen.
- Draag geschikte kleding en uitrusting, zoals oogbescherming, een lange broek, stevige schoenen met een gripvaste zool en gehoorbescherming. Draag lang haar niet los en draag geen losse kleding of juwelen.
- Gebruik de machine niet als u ziek of moe bent of onder de invloed van alcohol of drugs bent.
- Geef uw volledige aandacht als u de machine gebruikt. Zorg ervoor dat u met niets anders bezig bent waardoor u kunt worden afgeleid, anders kan er letsel ontstaan of kan eigendom worden beschadigd.
- Voordat u de machine start: zorg dat alle aandrijvingen in de neutraalstand staan, de parkeerrem in werking is gesteld en u zich in de bestuurderspositie bevindt.
- Laat geen omstanders of kinderen het werkgebied betreden. Als er collega's aanwezig moeten zijn, moet u voorzichtig zijn en controleren of de grasmand op de machine gemonteerd is.
- Bedien de machine uitsluitend als de zichtbaarheid goed is zodat u putten en verborgen gevaren kunt vermijden.
- Gebruik de machine niet als het kan bliksemen.
- Wees voorzichtig bij het maaien van nat gras. Het niet goed neerzetten van de voeten kan ongevallen veroorzaken waarbij de gebruiker wegglijdt en ten val komt.
- Houd uw handen en voeten uit de buurt van de maai-eenheid.
- Kijk achterom en omlaag voordat u achteruitrijdt om er zeker van te zijn dat de weg vrij is.
- Wees voorzichtig bij het naderen van blinde hoeken, struiken, bomen, en andere objecten die uw zicht kunnen belemmeren.
- Stop de maai-eenheid altijd wanneer u niet daadwerkelijk maait.
- Schakel de aandrijving van de maai-eenheid uit en zet de machine uit voordat u de maaihoogte afstelt.
- Laat nooit een motor lopen in een ruimte waar uitlaatgassen niet weg kunnen.
- U mag een machine met draaiende motor nooit onbeheerd achterlaten.
- Doe het volgende voordat u de bestuurdersstoel verlaat::
 - Parkeer de machine op een horizontaal oppervlak.
 - Schakel de maai-eenheid/maai-eenheden uit.
 - Stel de parkeerrem in werking.
 - Zet de machine uit en verwijder het sleuteltje (indien aanwezig).
 - Wacht totdat alle bewegende onderdelen tot stilstand zijn gekomen.

Veiligheid tijdens het werk (vervolg)

- Schakel de machine uit voordat u de mand leegmaakt.
- Raak de motor, de geluiddemper of de uitlaatpijp niet aan als de motor loopt of direct nadat u deze heeft afgezet. Deze onderdelen kunnen heet zijn en brandwonden veroorzaken.
- In de volgende gevallen moet u de machine en de aandrijving van de maai-eenheid uitschakelen:
 - Voordat u brandstof bijvult
 - Voordat u verstoppingen verwijdert
 - Vóór verwijdering van de grasvanger
 - Voordat u de maai-eenheid controleert, schoonmaakt of er onderhoudswerkzaamheden aan verricht
 - Als u een voorwerp hebt geraakt of de machine abnormaal begint te trillen. Controleer de maai-eenheid op beschadigingen en voer alle benodigde reparaties uit voordat u de machine weer start en gebruikt
 - Voordat u de bestuurderspositie verlaat
- Gebruik alleen accessoires en hulpstukken die goedgekeurd zijn door The Toro® Company.

De machine veilig gebruiken op hellingen

- Het werken op hellingen is een belangrijke factor bij ongelukken waarbij de controle over de machine wordt verloren of deze omkantelt. Dit kan ernstig of dodelijk letsel veroorzaken. U bent verantwoordelijk voor een veilig gebruik van de machine op hellingen. Gebruik van de machine op hellingen vereist altijd extra voorzichtigheid. Doe het volgende voordat u de machine op een helling gaat gebruiken:
 - Lees de instructies voor gebruik op een helling in de handleiding en op de machine, en zorg dat u deze instructies begrijpt.
 - Onderzoek de toestand van het werkgebied op die dag om te bepalen of de machine veilig kan worden gebruikt op de helling. Gebruik uw gezond verstand en uw beoordelingsvermogen wanneer u dit onderzoek uitvoert. Veranderingen in het terrein, zoals de vochtigheidsgraad, kunnen snel van invloed zijn op de manier waarop de machine reageert op een helling.
- Maai met de helling mee, maai nooit een helling op en af. Maai niet op al te steile of natte hellingen. Het niet goed neerzetten van de voeten kan ongevallen veroorzaken waarbij de gebruiker wegglijdt en ten val komt.
- Spoor gevaren onderaan de helling op. Gebruik de machine niet in de buurt van steile hellingen, greppels, oevers, water of andere gevaren. De machine kan plotseling omslaan als een wiel over de rand komt of als de rand instort. Houd een veilige afstand tussen de machine en landschapselementen die gevaarlijk kunnen zijn. Gebruik handgereedschap om op deze plaatsen te werken.
- Vermijd starten, stoppen of bochten maken op hellingen. Vermijd plotse veranderingen van snelheid of richting; verander traag en geleidelijk van richting.
- Gebruik een machine nooit in omstandigheden waarbij u twijfelt over tractie, sturen of stabiliteit. Denk eraan dat de machine tractie kan verliezen doordat u bergafwaarts, op

Veiligheid tijdens het werk (vervolg)

nat gras of dwars op een helling maait. Als de aandrijving tractie verliest, kan de machine gaan schuiven en kunt u de controle over de remmen en het stuur verliezen. De machine kan gaan schuiven zelfs wanneer u de aandrijving uitschakelt.

- Verwijder of let op obstakels als sloten, gaten, geulen, hobbels, stenen of andere verborgen gevaren. In hoog gras zijn obstakels niet altijd zichtbaar. De machine kan omslaan op oneffenheden in het terrein.
- Als u de controle over de machine verliest, moet u wegstappen van de richting waarin de machine rijdt.
- Hou de machine altijd in versnelling bij het naar beneden rijden op een helling. Laat de motor niet in vrijloop als u naar beneden rijdt (alleen van toepassing voor eenheden met tandwielaandrijving).

De motor starten

Opmerking: Zorg ervoor dat de bougiekabel is aangesloten op de bougie.

1. Zorg ervoor dat de tractiehendel in NEUTRAAL staat.
2. Zorg ervoor dat de brandstofafsluitklep open is
3. Draai het contactsleuteltje naar de stand AAN.
4. Gebruik de gashendel om het motortoerental te verhogen.
5. Zet de chokehendel halverwege tussen CHOKE en LOPEN als u een koude motor start.

Opmerking: Als u een warme motor start, hoeft u de choke niet te gebruiken.

6. Trek de handgreep van de terugloopstarter naar buiten totdat deze vastgrijpt, trek vervolgens krachtig hieraan om de motor te starten.

BELANGRIJK

Trek het startkoord niet tot het eind naar buiten en laat de handgreep van de starter niet los als u het koord naar buiten trekt; de kans bestaat dat het koord breekt of dat het terugloopmechanisme schade oploopt.

7. Zet de chokehendel op LOPEN als de motor warm wordt.

Maaien - algemeen

1. Transporteren van de machine naar het werkgebied.
2. Start de motor, zet de gashendel op lage snelheid, duw de handgreep omlaag om de maai-eenheid omhoog te brengen en schakel de tractieaandrijving in om de machine naar de rand van de green te rijden.
3. Stop de machine op de rand van de green.
4. Gebruik de hendel van de maai-aandrijving om de maai-eenheid in te schakelen, geef meer gas tot de machine de gewenste snelheid heeft bereikt. Schakel de

Maaien - algemeen (vervolg)

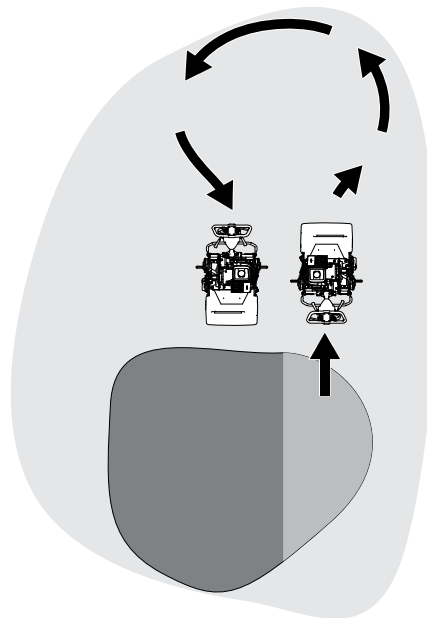
tractieaandrijving in om de machine op de green te rijden, laat de maai-eenheid neer en begin te maaien.

Maaitips

BELANGRIJK

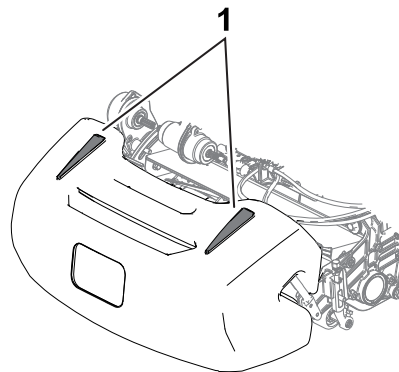
Het grasmaaisel functioneert als een smeermiddel tijdens het maaien. Als de maai-eenheid veel ronddraait zonder maaisel kan dit leiden tot beschadiging van de maai-eenheid.

- Maai de greens door recht heen en weer te gaan over elke green.
- Maai niet in cirkels en draai de machine niet op de greens, om schade door schuren te voorkomen.
- Haal de machine van de green door de messenkooi omhoog te brengen (handgreep omlaag duwen) en een traanvormige bocht te maken op de tractietrommel.
- Maai bij een normale loopsnelheid. Een hogere snelheid levert weinig tijdswinst op en leidt tot slechtere maairesultaten.



G404724

- Om ervoor te zorgen dat u de green in een rechte lijn maait en de machine op een gelijke afstand van de rand van de vorige maaibaan blijft, kunt u de markeringsstrepen op de mand gebruiken ① .



G404725

De motor afzetten

1. Laat de koppelingsstang los.
2. Zet de gashendel in de stand **LANGZAAM**.
3. Zet de Aan-/Uit-schakelaar naar de stand **UIT**.
4. Sluit de brandstofafsluitklep voordat u de machine transporteert of stalt

Na het gebruik

Veiligheid na het werk

Algemene veiligheid

- Zet de machine uit, verwijder het contactsleuteltje (indien aanwezig) en wacht totdat alle bewegende onderdelen tot stilstand zijn gekomen voordat u de bestuurderspositie verlaat. Laat de machine afkoelen voordat u deze afstelt, reinigt, stalt of er onderhoudswerkzaamheden aan verricht.
- Verwijder gras en vuil van de machine om brand te voorkomen. Neem gemorste olie of brandstof op.
- Laat de machine afkoelen voordat u deze in een afgesloten ruimte stalt.
- Sla de machine en de brandstofhouder niet op op plaatsen waar open vlammen, vonken of waakvlammen (bv. van een boiler of andere toestellen) aanwezig kunnen zijn.
- Zet de gashendel terug voordat u de motor uitzet en sluit de brandstofafsluitklep (indien aanwezig) na het maaien.

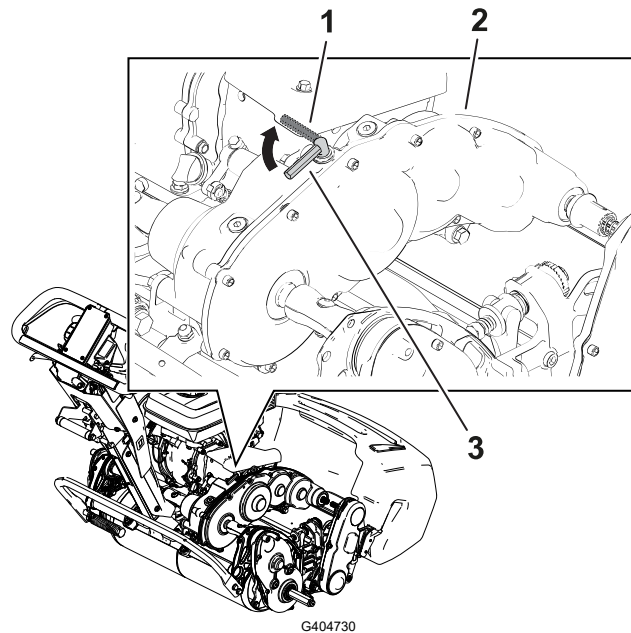
Gebruik van de machine na het maaien

1. Rijd de machine van de green, duw de handgreep naar beneden om de maai-eenheid omhoog te brengen, laat de koppelingsstang los, schakel de maai-eenheid uit en zet de motor af.
2. Verwijder de grasmand en verwijder het maaisel uit de mand.
3. Monteer de grasmand op de machine en rijd de machine naar haar stalplaats.

Vrijzetten van de transmissie

U kunt de trommel losmaken van de transmissie en zo de machine verplaatsen. Schakel de transmissie uit als u de machine moet verplaatsen zonder deze te starten (b.v. bij onderhoud in een afgesloten ruimte). Zorg ervoor dat u de transmissie inschakelt voordat u de machine gebruikt.

Vrijzetten van de transmissie (vervolg)



① Schakelhendel voor tractie – UITGESCHAKELD

③ Schakelhendel voor tractie – INGESC HakELD

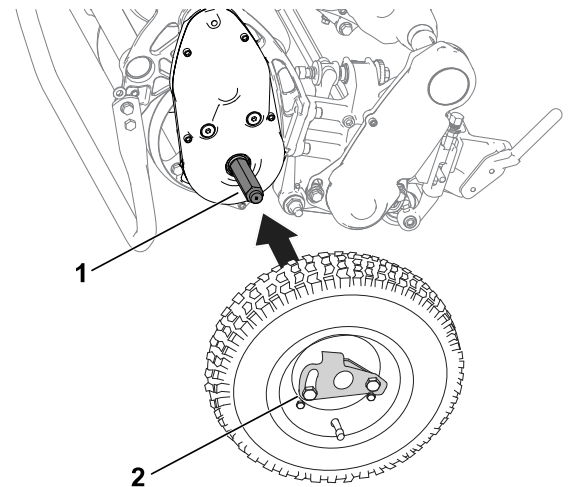
② Tandwielkast van de transmissie

De machine transporteren

De transportwielen monteren

Er is een optionele set transportwielen (model 04123), u kunt deze bij uw Toro dealer bestellen.

1. Zorg dat de bandenspanning 0,83 tot 1,03 bar bedraagt.
2. Zet de kickstandaard in de ONDERHOUDSSTAND van de transportwielen.
3. Schuif een wiel op een as ①.
4. Draai de borging van het wiel ② weg van het midden van het wiel zodat het wiel verder op de as kan schuiven.
5. Draai het wiel naar voren en achteren totdat het wiel helemaal op de as schuift en de sluitklem vastzit in de sleuf op de as.
6. Herhaal deze procedure aan de andere kant van de machine.
7. Haal de machine voorzichtig van de kickstandaard.



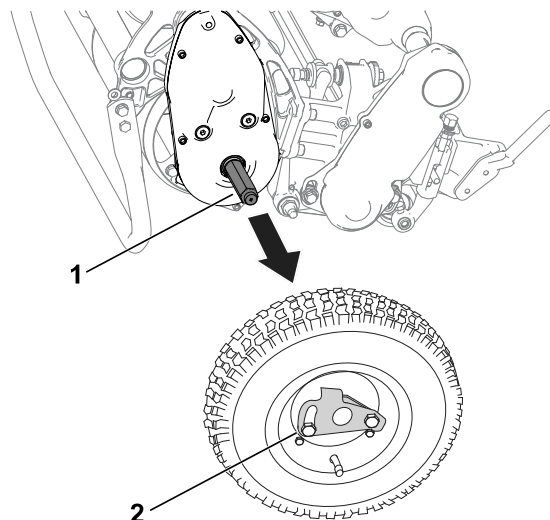
De machine transporteren met transportwielen

Gebruik de transportwielen om de machine over korte afstanden te transporteren.

1. De transportwielen monteren.
2. Zorg ervoor dat de tractiebediening en de messenkooibediening in NEUTRAAL staan.
3. Start de motor en zet de gashendel op LANGZAAM.
4. Kantel de voorkant van de machine naar boven en schakel de tractie-aandrijving geleidelijk in.
5. Zorg ervoor dat de gashendel zodanig is afgesteld dat de maaimachine met de gewenste snelheid kan worden gebruikt, en rij de machine naar de plaats van bestemming.

De transportwielen verwijderen

1. Laat de koppelingsstang los, gebruik de gashendel om het motortoerental te verlagen en zet de motor af.
2. Zet de kickstandaard in de ONDERHOUDSSTAND van de transportwielen.
3. Verwijder de transportwielen door de borgingen ② van het wiel uit de assen te duwen ①.
4. Laat de machine voorzichtig van de kickstandaard zakken door de machine langzaam vooruit te duwen of de onderste handgreepsteun op te tillen. Zo laat u de kickstandaard terug naar de stand STALLING bewegen.



G404843

De machine slepen

Gebruik een aanhanger om de machine over aanzienlijke afstanden te transporteren. Wees voorzichtig wanneer u de machine op en van de aanhanger rijdt.

Opmerking: U kunt de Toro Trans Pro aanhanger gebruiken om de machine te transporteren. Raadpleeg de *Gebruikershandleiding* van uw aanhanger voor instructies over het laden van de aanhanger.

1. Rijdt de machine voorzichtig op de aanhanger.
2. Zet de motor af, stel de parkeerrem in werking en draai de brandstofklep op UIT.

BELANGRIJK

Laat de motor niet lopen als u de machine vervoert op een aanhanger, omdat hierdoor schade aan de machine kan ontstaan.

3. Gebruik een oprijplaat van volledige breedte bij het laden van de machine op een aanhanger of vrachtwagen.
4. Bevestig de machine stevig op de aanhanger.



WAARSCHUWING



Als u de machine niet goed onderhoudt kunnen systemen van de machine voortijdig defect raken en u of omstanders mogelijk letsel toebrengen. Zorg ervoor dat de machine goed wordt onderhouden en goed functioneert zoals aangegeven in deze instructies.

Opmerking: Bepaal vanuit de normale bestuurderspositie de linker- en rechterzijde van de machine.

BELANGRIJK

Kantel de machine niet met een hoek die groter is dan 25°. Als u de machine kantelt met een hoek die groter is dan 25°, lekt er olie in de verbrandingskamer en/of uit de dop van de brandstoftank.

BELANGRIJK

Raadpleeg de gebruikershandleiding van de motor voor verdere onderhoudsprocedures.

De machine veilig onderhouden

- Doe het volgende voordat u de bestuurdersstoel verlaat:
 - Parkeer de machine op een horizontaal oppervlak.
 - Zet de gashendel op laag stationair.
 - Schakel de maai-eenheid/maai-eenheden uit.
 - Zorg dat de tractie in neutraal staat.
 - Stel de parkeerrem in werking.
 - Zet de machine uit en verwijder het sleuteltje (indien aanwezig).
 - Wacht totdat alle bewegende onderdelen tot stilstand zijn gekomen.
- Laat de onderdelen van de machine afkoelen voordat u onderhoudswerkzaamheden uitvoert.
- Voer indien mogelijk geen onderhoudswerkzaamheden uit als de machine draait. Blijf uit de buurt van bewegende onderdelen.
- Als de motor moet lopen om onderhouds- of afstelwerkzaamheden uit te voeren, moet u uw kleding, handen, voeten en andere lichaamsdelen uit de buurt van de maai-eenheid, werktuigen en bewegende delen houden. Houd omstanders op een afstand.
- Verwijder gras en vuil van de maai-eenheid, de aandrijving, de geluiddemper, het koelscherm en de motor om brand te voorkomen. Neem gemorste olie of brandstof op.
- Houd alle onderdelen in goede staat. Vervang versleten, beschadigde en ontbrekende onderdelen en stickers. Zorg dat al het bevestigingsmateriaal goed vastzit zodat de machine steeds veilig kan worden gebruikt.
- Controleer de onderdelen van de grasvanger regelmatig en vervang ze wanneer dit nodig is.
- Om veilige en optimale prestaties van de machine te verkrijgen, moet u ter vervanging alleen originele Toro onderdelen gebruiken. Gebruik ter vervanging nooit onderdelen van andere fabrikanten, omdat dit gevaarlijk kan zijn en de productgarantie hierdoor kan vervallen.
- Indien grote reparaties nodig zijn of ondersteuning vereist is moet u contact opnemen met een erkende Toro dealer.

Aanbevolen onderhoudsschema

Onderhoudsin-terval	Onderhoudsprocedure	Onder-deelnr.	Aan-tal	Beschrijving
Na de eerste 20 bedrijfsuren	De motorolie verversen.	38280	1	Motorolie van hoge kwaliteit 10w30—fles (946 ml)
		121-6393	1	Motorolie van hoge kwaliteit 10w30—jerrycan (18,9 l)
		121-6392	1	Motorolie van hoge kwaliteit 10w30—vat (208,2 l)
Voor elk gebruik of dagelijks	Het motoroliepeil controleren.	-	-	-
	De luchtfilterelementen inspecteren.	-	-	-
Om de 50 bedrijfsuren	De luchtfilterelementen reinigen.	-	-	-
Om de 100 bedrijfsuren	De motorolie verversen.	38280	1	Motorolie van hoge kwaliteit 10w30—fles (946 ml)
		121-6393	1	Motorolie van hoge kwaliteit 10w30—jerrycan (18,9 l)
		121-6392	1	Motorolie van hoge kwaliteit 10w30—vat (208,2 l)
	Onderhoud van de bougie	-	1	Bougie, bestellen bij Honda
Om de 300 bedrijfsuren	Vervang het papieren filterelement (vaker als de maaier in stoffige omstandigheden wordt gebruikt).	-	1	Papieren filterelement, bestellen bij Honda
	Onderhoud van de bougie	-	1	Bougie, bestellen bij Honda
Jaarlijks	Tractiekabel afstellen	-	-	-

Controlelijst Dagelijks Onderhoud

Gelieve deze pagina te kopiëren ten behoeve van gebruik bij routinecontroles.

Gecontroleerde item	Voor week van:						
	Ma.	Di.	Wo.	Do.	Vr.	Za.	Zo.
De werking van de remvergrendelingshendel controleren.							
Brandstofpeil controleren.							
Het motoroliepeil controleren.							
Het luchtfilter controleren							
De koelribben van de motor reinigen.							
Controleren of motor ongewone geluiden maakt.							
Controleren op ongewone geluiden tijdens het gebruik.							
Afstelling van contact tussen ondermes en messenkooi controleren.							
Maaihoogte-instelling controleren.							
Beschadigde lak bijwerken.							
Maak de machine schoon.							

Aantekening voor speciale aandachtsgebieden:

Controle uitgevoerd door:		
Item	Datum	Informatie

Aantekening voor speciale aandachtsgebieden: (vervolg)

Controle uitgevoerd door:		
Item	Datum	Informatie

Procedures voorafgaand aan onderhoud

De machine klaarmaken voor onderhoud



WAARSCHUWING



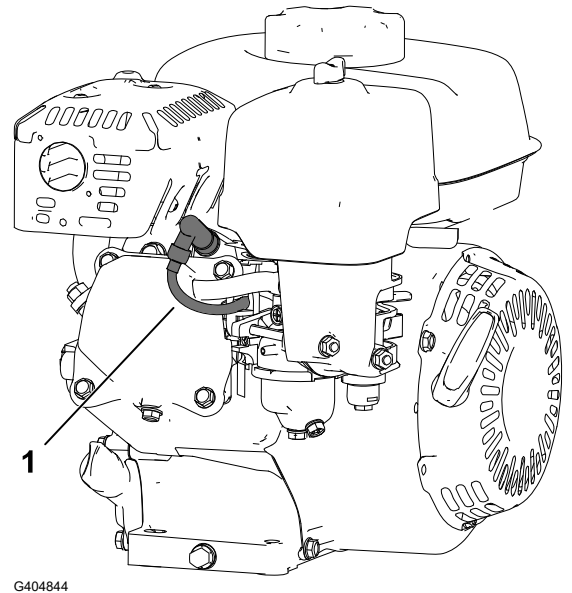
Tijdens het onderhoud of het afstellen van de machine kan iemand de motor starten. Als de motor per ongeluk gestart wordt, kan dat u en andere omstanders ernstig verwonden.

Laat de koppelingsstang los, stel de parkeerrem in werking en maak de bougiekabel los voordat u onderhoudswerkzaamheden uitvoert. Druk ook de kabel opzij zodat deze niet per ongeluk contact kan maken met de bougie.

1. Parkeer de machine op een horizontaal oppervlak.
2. Zet de motor af.
3. Stel de parkeerrem in werking.
4. Wacht totdat alle bewegende onderdelen tot stilstand zijn gekomen en laat de motor afkoelen voordat u de machine stalt of er servicewerkzaamheden of reparaties aan uitvoert.

De machine klaarmaken voor onderhoud (vervolg)

5. Maak de bougiekabel los ^①.



Motoronderhoud

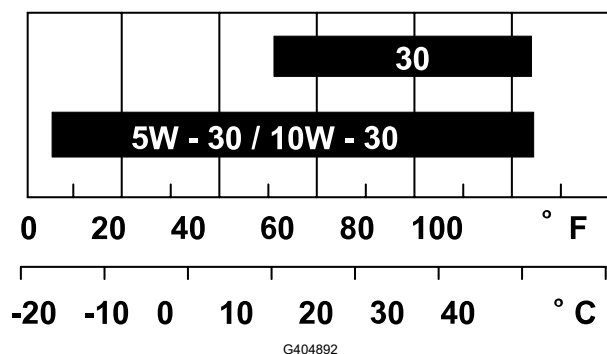
Veiligheid van de motor

- Verander de stand van de toerenregelaar niet en laat de motor niet te snel draaien.
- Laat de motor drooglopen of pomp de brandstof met een handpomp uit de tank. Gebruik nooit een hevel. Als u de brandstoftank moet aftappen, doe dit dan in de open lucht.

Motorolietype

Carterinhoud:	0,56 l
Type olie:	API classificatie SJ of recentere.
Olieviscositeit:	Kies de olieviscositeit afhankelijk van de omgevingstemperatuur, volgens de onderstaande tabel. Opmerking: Multigrade-olie (5W-20 en 10W-30) leidt tot een hoger oliegebruik. Controleer het motoroliepeil vaker als u dit type olie gebruikt.

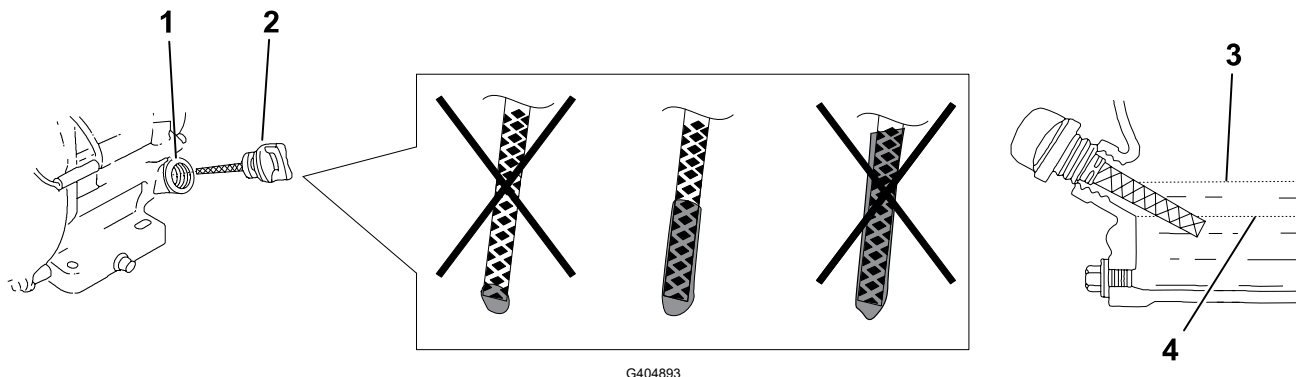
Motorolietype (vervolg)



Het motoroliepeil controleren

Het ideale moment om de motorolie te controleren, is wanneer de motor koud is of voordat u deze hebt gestart aan het begin van de werkdag. Als hij al heeft gedraaid, moet u de olie eerst terug in het carter laten lopen gedurende tenminste 10 minuten voordat u het motoroliepeil controleert.

1. Zet de motor uit en wacht totdat alle bewegende onderdelen tot stilstand gekomen zijn.
2. Plaats de machine zo, dat de motor waterpas staat en reinig de omgeving van de olievulbuis ①.



3. Verwijder de peilstok ② door deze linksom te draaien.
4. Verwijder de peilstok en veeg het uiteinde schoon.
5. Steek de peilstok volledig in de vulbuis, **maar draai hem er niet in**.
6. Haal de peilstok eruit en controleer het motoroliepeil.
7. Als het motoroliepeil niet goed is, vul dan olie bij of tap olie af tot het peil goed is.

Opmerking: Als het oliepeil dichtbij of onder het onderste merkteken ④ op de peilstok staat, voeg dan net genoeg van de voorgeschreven olie toe om het peil tot het bovenste merkteken ③ (onderste rand van het olievulgat) te brengen

Motorolie verversen



WAARSCHUWING



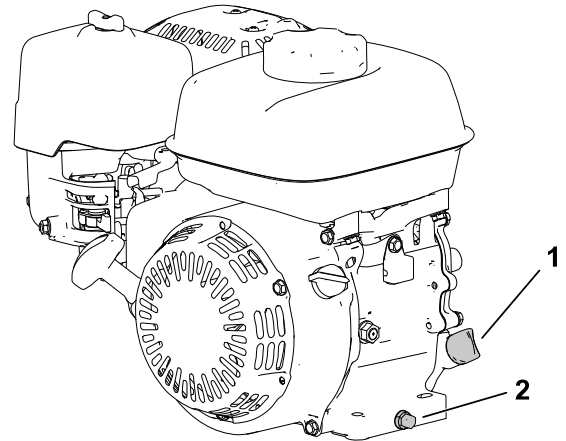
De olie kan heet zijn nadat de motor heeft gelopen; contact met hete olie kan ernstige brandwonden veroorzaken.

Vermijd contact met hete motorolie als u deze aftapt.

1. Zet de motor uit en wacht totdat alle bewegende onderdelen tot stilstand gekomen zijn.
2. Plaats een bak onder de aftapplug ^① om de olie op te vangen.
3. Verwijder de aftapplug, de ring ^① en de peilstok ^②.
4. Plaats de motor zo, dat de olie wegloopt uit de motor.
5. Wanneer de olie volledig weggelopen is, plaatst u de motor in een horizontale positie en monteert u de aftapplug en een nieuwe ring.

Opmerking: Geef de oude olie af bij een erkend recyclingcentrum.

6. Giet langzaam olie in de vulopening totdat de olie het juiste peil bereikt heeft.
7. Zorg ervoor dat de olie het juiste niveau heeft op de peilstok.
8. Schroef de peilstok in de vulopening.
9. Veeg eventueel gemorste olie weg.
10. Sluit de bougiekabel aan op de bougie.



Onderhoud van het luchtfilter

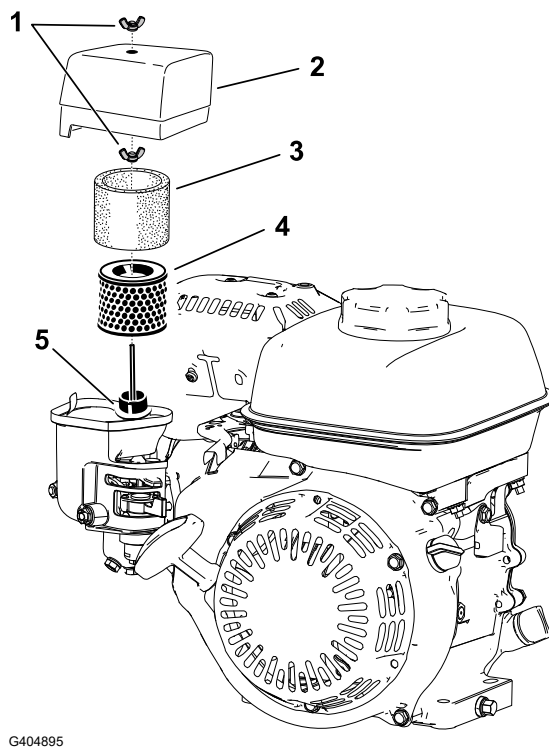
BELANGRIJK

Laat de motor nooit zonder luchtfilter draaien; dit veroorzaakt ernstige motorschade.

1. Zet de motor uit en wacht totdat alle bewegende onderdelen tot stilstand gekomen zijn.

Onderhoud van het luchtfilter (vervolg)

2. Draai de vleugelmoer ① los waarmee het luchtfilterdeksel ② is bevestigd.
3. Verwijder het luchtfilterdeksel.



G404895

BELANGRIJK

Zorg ervoor dat er geen vuil van het luchtfilterdeksel in de basis valt.

4. Verwijder het schuimelement ③ en het papierelement ④ uit de basis.
5. Trek het schuimelement van het papierelement.
6. Inspecteer het schuimelement en het papierelement; vervang deze als ze beschadigd is of heel erg vuil.
7. Reinig het papierelement door er voorzichtig op te kloppen en het stof te verwijderen.

BELANGRIJK

Probeer het papierelement niet schoon te borstelen; hierdoor dringt er vuil in de vezels. Vervang het element als u het niet kunt reinigen door erop te kloppen.

8. Reinig het schuimelement met warm water en zeep of in een niet-ontvlambaar oplosmiddel.

BELANGRIJK

Gebruik geen benzine om het schuimelement te reinigen; dit kan brand- of ontploffingsgevaar veroorzaken.

Onderhoud van het luchtfilter (vervolg)

9. Spoel en droog het schuimelement grondig.
10. Veeg het vuil met een vochtige doek van de basis en het deksel.

BELANGRIJK

Zorg ervoor dat er geen vuil terechtkomt in het luchtkanaal ⑤ dat naar de carburateur leidt.

11. Monteer de luchtfilterelementen en zorg dat ze juist geplaatst zijn. Monteer de onderste vleugelmoer.
12. Monteer het deksel en monteer de bovenste vleugelmoer om het te bevestigen.

Onderhoud van de bougie

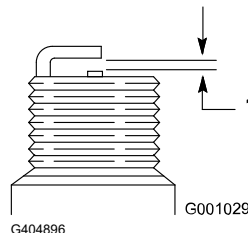
Gebruik een NGK BPR6ES bougie of een bougie van een equivalent type.

1. Zet de motor uit en wacht totdat alle bewegende onderdelen tot stilstand gekomen zijn.
2. Maak de omgeving van de bougie schoon.
3. Haal de bougie uit de cilinderkop.

BELANGRIJK

Als de bougie gebarsten of vuil is, moet deze worden vervangen. U mag de elektroden niet zandstralen, afkrabben of reinigen omdat hierdoor gruis kan losraken en in de cilinder terechtkomen. Dit kan leiden tot beschadiging van de motor.

4. Stel de elektrodenafstand van de bougie ① in op 0,7 tot 0,8 mm.
5. Monteer de bougie voorzichtig met de hand (om beschadiging van de schroefdraad te voorkomen).
6. Draai een nieuwe bougie nog eens $\frac{1}{2}$ slag vast; draai andere bougies nog $\frac{1}{8}$ tot $\frac{1}{4}$ slag vaster.



BELANGRIJK

Een losse bougie kan erg heet worden en de motor beschadigen; een bougie te vast draaien kan de schroefdraad in de cilinderkop beschadigen.

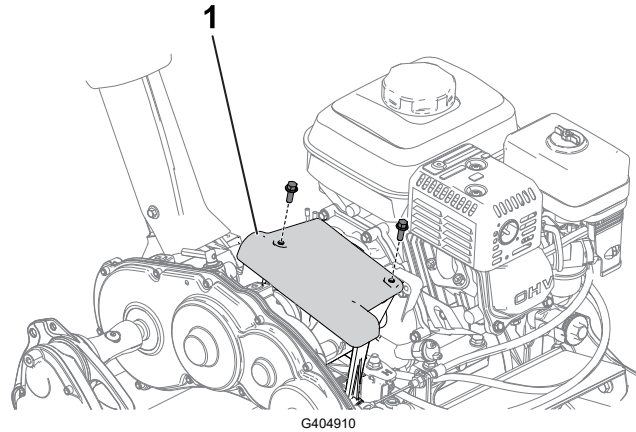
7. Sluit de bougiekabel aan op de bougie.

Onderhoud van de bedieningsorganen

Tractiekabel afstellen

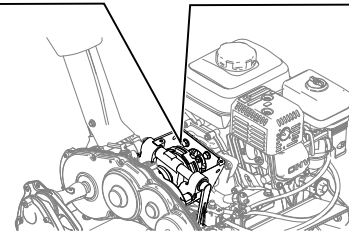
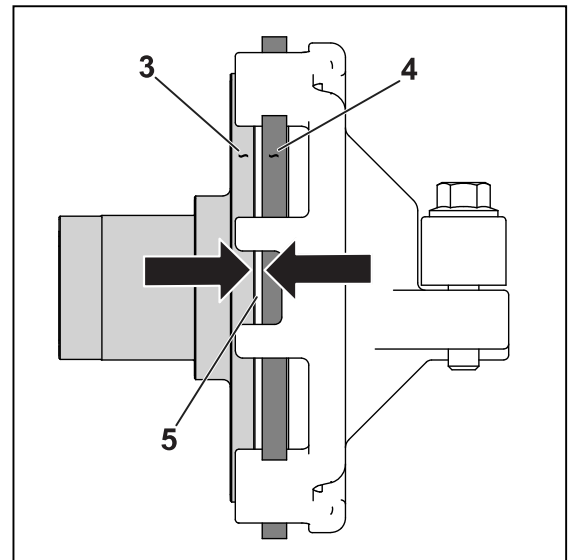
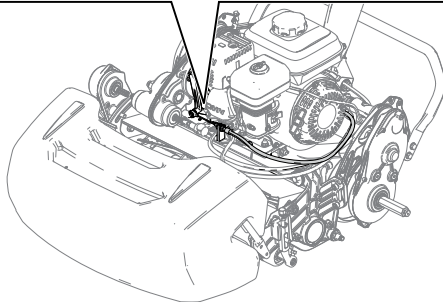
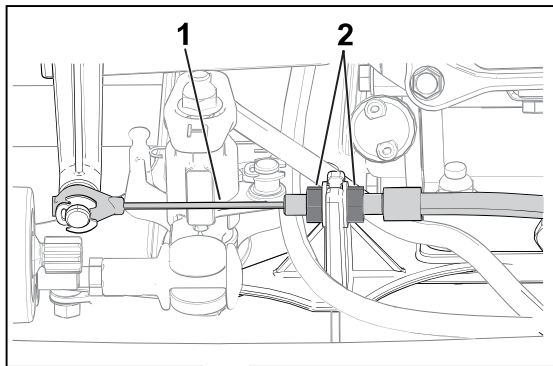
Stel de tractiekabel in om een speling van 1,1 mm te verkrijgen tussen de frictieschijf en de drukplaat.

1. U verkrijgt toegang tot de frictieschijf en de drukplaat door de kap van de koppeling te verwijderen ①.



G404910

2. Maak de contraoeren ② los en stel de tractiekabel ① in zodat er een speling van 1,1 mm ⑤ is tussen de frictieschijf ③ en de drukplaat ④.



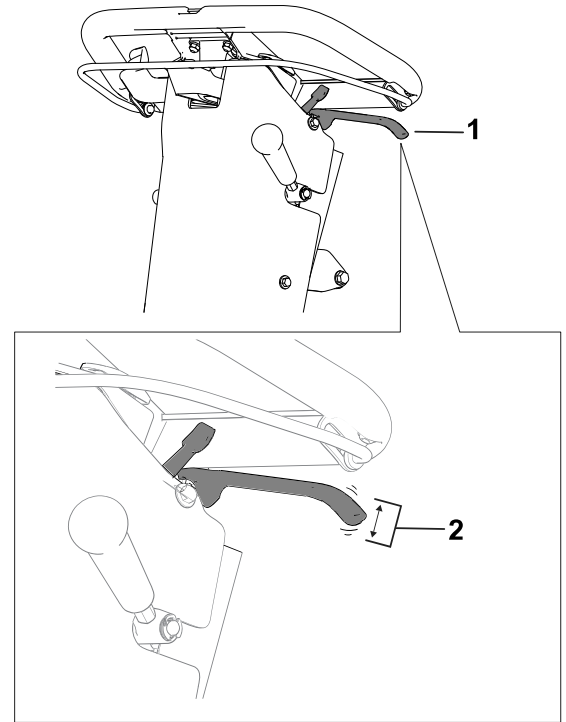
G404911

De bedrijfs-/parkeerrem afstellen

Stel de bedrijfs-/parkeerrem af als deze slipt tijdens het gebruik.

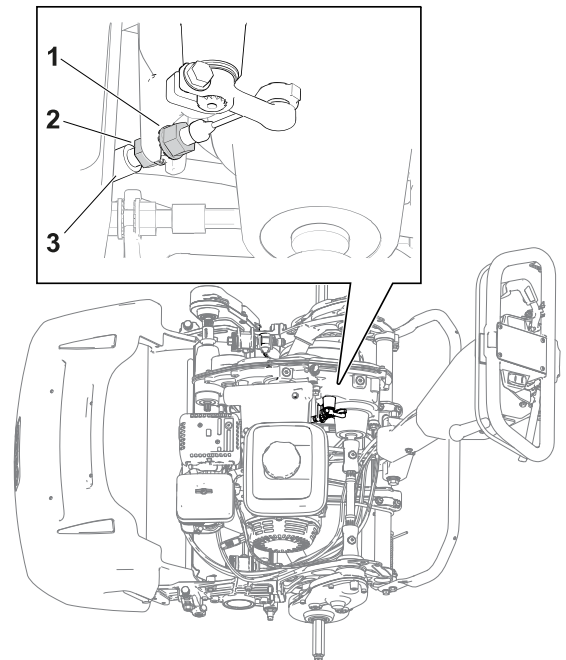
1. Schakel de parkeerrem uit.
2. Meet de speling aan het uiteinde van de parkeerremhendel ①.

De speling van de hendel moet tussen 12,7 en 25,4 mm bedragen ②. Als de speling zich niet binnen dit bereik bevindt, gaat u naar de volgende stap om de remkabel af te stellen ③.



G404912

3. Stel de remkabelspanning als volgt in:
 - Draai om de kabelspanning te verhogen de voorste contraoer ① op de kabel losser en de achterste contraoer vaster ②. Herhaal deze stap en stel indien nodig de spanning verder bij.
 - Draai om de kabelspanning te verminderen de achterste contraoer ② losser en de voorste contraoer op de kabel vaster ①. Herhaal deze stap en stel indien nodig de spanning verder bij.



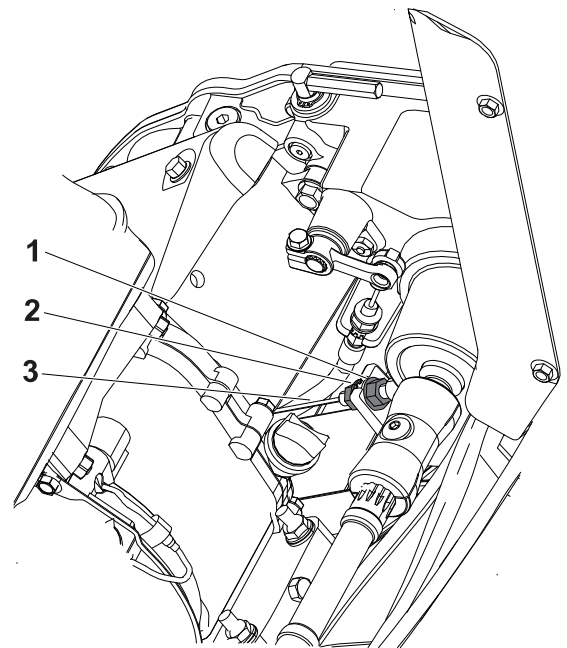
G404913

De kabel van de bediening van de messenkooi afstellen

Stel de kabel van de bediening van de messenkooi ③ af om overvloedige speling op te heffen.

De kabel van de bediening van de messenkooi afstellen (vervolg)

1. Zet de knop voor het messenkooitoerental naar de hoge stand.
2. Maak de achterste contraoer ① los en draai de voorste contraoer ② vast.



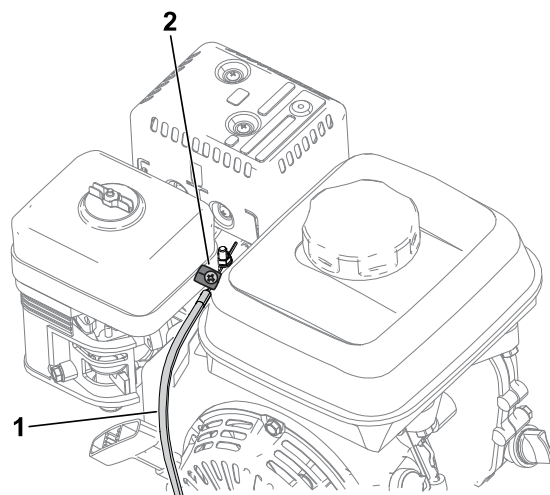
Instellen van de gaskabel

Het laag stationair motortoerental instellen

1. Parkeer de machine op een horizontaal vlak en stel de parkeerrem in werking.
2. Verzeker dat de motor op de werkteperatuur is.
3. Start de motor en gebruik de gashendel om het motortoerental te verlagen naar laag stationair.
4. Gebruik een toerenteller om het stationair - laag motortoerental te meten.
Het ideale bereik voor laag stationair is **1.800 tot 2.000 tpm.**

Instellen van de gaskabel (vervolg)

5. Maak de klem van de kabelgeleiding ② van de gaskabel ① los.
6. Beweeg de kabelgeleiding tot u 1.900 tpm observeert op de toerenteller.
7. Maak de schroef op de klem van de kabelgeleiding vast.



G404915

Het hoog stationair motortoerental instellen

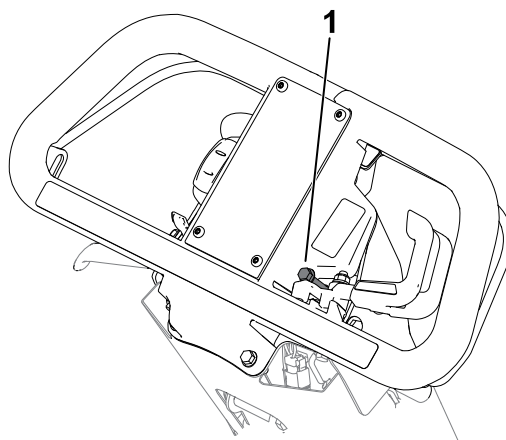
1. Parkeer de machine op een horizontaal vlak en stel de parkeerrem in werking.
Opmerking: Zorg ervoor dat de motor een normale bedrijfstemperatuur heeft voordat u de gaskabel instelt.
2. Start de motor en gebruik de gashendel om het motortoerental te verhogen naar hoog stationair.
3. Gebruik een toerenteller om het stationair - hoog motortoerental te meten.
Het ideale bereik voor hoog stationair (voor gebruik in landen die de CE-normen niet naleven) is **3.350 tot 3.550 tpm**. Als de toerenteller een toerental lager dan 3.350 of hoger dan 3.550 tpm aangeeft, volg de stappen in deze procedure dan tot het toerental tussen 3.350 en 3.550 tpm ligt.

4. Zet de motor af.
5. Stel de aanslag van de gashendel ① af volgens de hoog stationair waarneming op uw toerenteller.

- Om de drempel van het hoog stationair toerental te **verhogen**, beweegt u de aanslag van de gashendel **naar boven**.
- Om de drempel van het hoog stationair toerental te **verlagen**, beweegt u de aanslag van de gashendel **naar beneden**.

6. Start de motor en observeer het nieuwe hoog stationair toerental.

Als de toerenteller het gewenste toerental aangeeft is de instelling voltooid.



G440782

Onderhoud van de maai-eenheid

Veiligheid van de messen

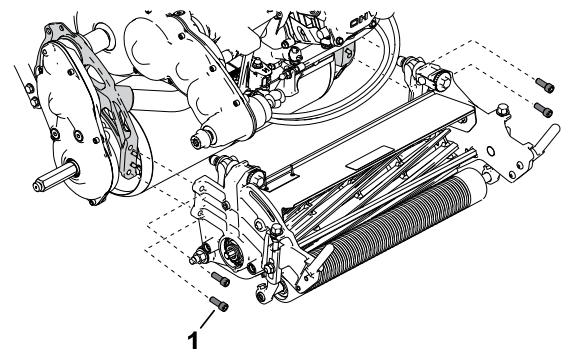
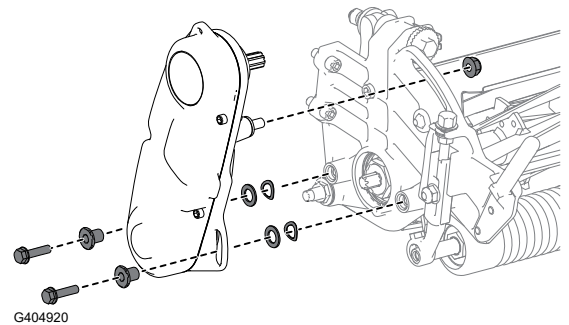
- Wees voorzichtig als u de messenkooi van de maai-eenheid controleert. Draag handschoenen en wees voorzichtig als u onderhoudswerkzaamheden uitvoert aan de messenkooi.
- Versleten of beschadigde messen of ondermessen kunnen breken en een stuk ervan kan naar u of naar omstanders worden uitgeworpen en zo ernstig lichamelijk of dodelijk letsel toebrengen.
- Controleer op gezette tijden de maaimessen en ondermessen op overmatige slijtage en beschadigingen.
- Wees voorzichtig als u de messen controleert. Draag handschoenen en wees voorzichtig als u onderhoudswerkzaamheden uitvoert aan de messenkooien. De maaimessen en ondermessen mogen alleen worden vervangen of gewet; probeer ze nooit te rechte[n] of eraan te lassen.

De maai-eenheid monteren

De maai-eenheid monteren

Uitsluitend model 04820

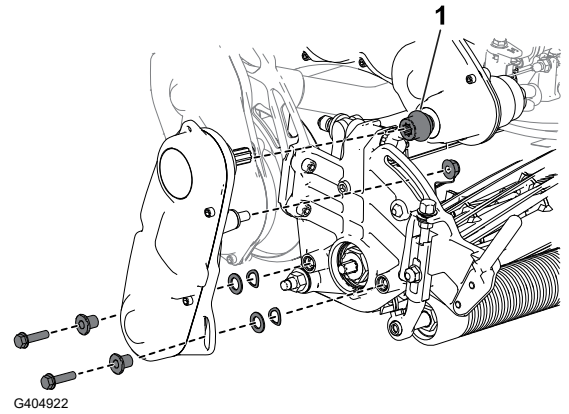
1. Zet de kickstandaard op de ONDERHOUDSSTAND van de maai-eenheid.
2. Verwijder het bevestigingsmateriaal waarmee de aandrijving van de messenkooi aan de zijplaat is bevestigd.
3. Verwijder de aandrijving van de messenkooi, de platte ringen, de veerringen en afstandsstukken van de zijplaat.
4. Lijn de maai-eenheid uit met het frame.
5. Gebruik 4 inbusschroeven ^① om de maai-eenheid te bevestigen aan het frame.



De maai-eenheid monteren (vervolg)

6. Gebruik de eerder verwijderde inbusschroeven, ringen en afstandsstukken om de messenkooiaandrijving te bevestigen aan de zijplaat van de maai-eenheid.

Zorg ervoor dat de aandrijfas van de messenkooiaandrijving gemonteerd is aan de koppeling van de transmissieaandrijfjas ^①.



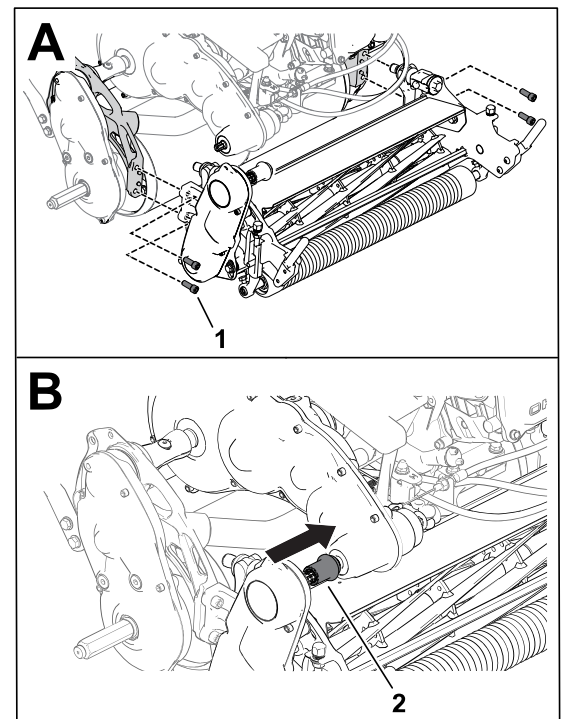
De maai-eenheid monteren

Uitsluitend modellen 04830 en 04840

1. Zet de kickstandaard op de Onderhoudsstand van de maai-eenheid.
2. Lijn de maai-eenheid uit met het frame.
3. Gebruik 4 inbusschroeven ^① om de maai-eenheid te bevestigen aan het frame.
4. Schuif de koppeling van de maai-aandrijving ^② op de aandrijfas van de transmissie .

De koppeling dient zonder weerstand op de aandrijfas van de transmissie te schuiven. Als er weerstand is, moet u ervoor zorgen dat de aandrijfas van de messenkooi en de aandrijfas van de transmissie uitgelijnd zijn.

5. De grasmand monteren.

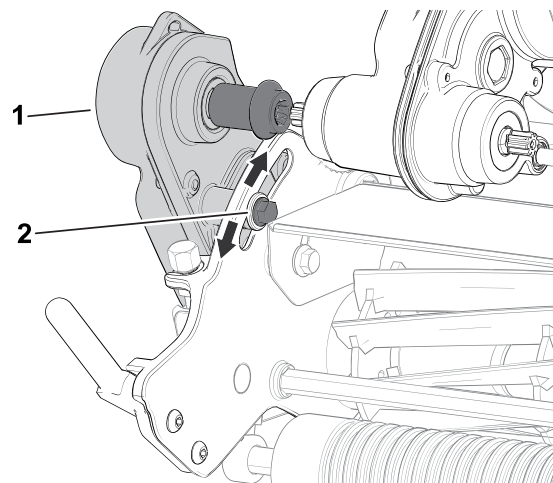


De stand van de aandrijfas van de messenkooi afstellen

Opmerking: Als u weerstand voelt tussen de koppeling en de aandrijfas tijdens de installatie van de maai-eenheid, volg deze procedure om de aandrijfas aan te passen.

De maai-eenheid monteren (vervolg)

1. Draai de bout los ②.
2. Draai de messenkooiaandrijving ① zo, dat de aandrijfvas van de messenkooi goed uitgelijnd is met de aandrijfvas van de transmissie.
3. Draai de bout vast die u eerder hebt losgezet.



G404925

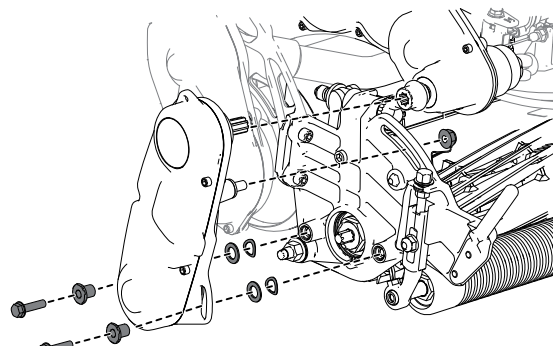
Als de weerstand blijft, moet u de uitlijning van de motor en de transmissie afstellen; raadpleeg de afstellingsprocedure *Onderhoudshandleiding* van de tractie-eenheid.

De maai-eenheid verwijderen

De maai-eenheid verwijderen

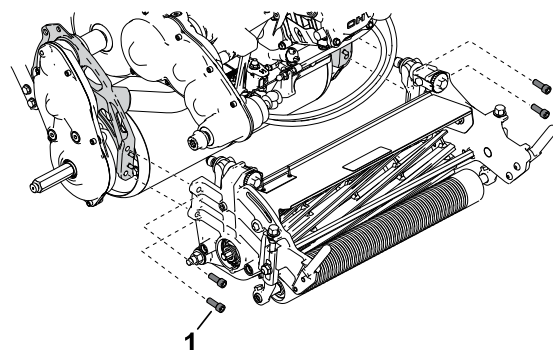
Uitsluitend model 04820

1. Zet de kickstandaard op de ONDERHOUDSSTAND van de maai-eenheid.
2. Verwijder de grasmand (indien aanwezig).
3. Verwijder de messenkooiaandrijving van de maai-eenheid en bewaar het bevestigingsmateriaal.



G404926

4. Verwijder de inbuschroeven ① waarmee de maai-eenheid aan het frame is bevestigd.
5. Verwijder de maai-eenheid van het frame.



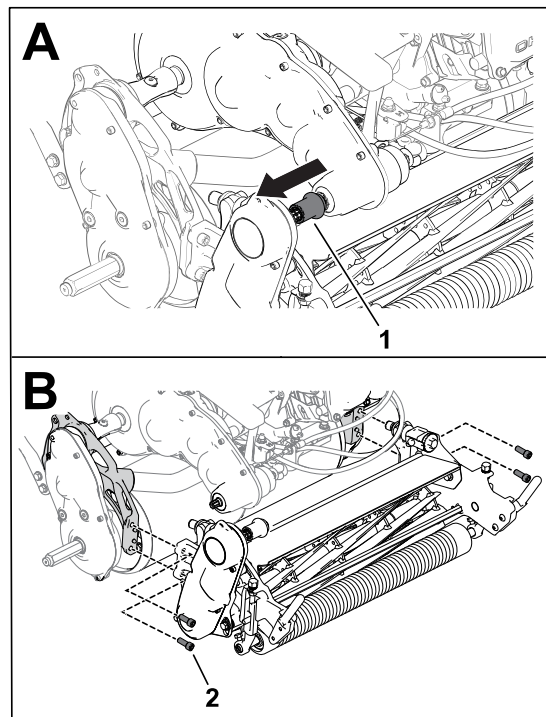
G404927

De maai-eenheid verwijderen (vervolg)

De maai-eenheid verwijderen

Uitsluitend modellen 04830 en 04840

1. Zet de kickstandaard op de ONDERHOUDSSTAND van de maai-eenheid.
2. Verwijder de grasmand (indien aanwezig).
3. Maak de koppeling van de maaiaandrijving ① los van de aandrijfas van de transmissie.
4. Verwijder de inbusschroeven ② waarmee de maai-eenheid aan het frame is bevestigd.
5. Verwijder de maai-eenheid van het frame.



G404928

Informatie over het wetten

Naam van set/model	Compatibele tractie-eenheden
Toegangswetset (model 139-4342)	Modellen 04820, 04830 en 04840
Wetset (model 04800)	Modellen 04830 en 04840

Raadpleeg de bedieningsinstructies in de specifieke *Montage-instructies* van de set. Neem contact op met uw erkende Toro verdeler om één van deze sets aan te schaffen.

De machine veilig stallen

- Zet de motor af, verwijder het contactsleuteltje (indien aanwezig) en wacht totdat alle bewegende onderdelen tot stilstand zijn gekomen voordat u de bestuurderspositie verlaat. Laat de machine afkoelen voordat u deze afstelt, reinigt, stalt of er onderhoudswerkzaamheden aan verricht.
- Bewaar de machine en het brandstofvat niet op plaatsen waar open vlammen, vonken of waakvlammen (bv. van een boiler of een ander toestel) aanwezig kunnen zijn.

De machine stallen

1. Verwijder maaisel, vuil en vet van de buitenkant van de gehele machine, met name van de motor. Verwijder vuil en kaf van de buitenkant van de cilinder, de koelribben van de cilinderkop van de motor en de ventilatorbehuizing.

BELANGRIJK

U kunt de machine met een mild reinigingsmiddel en water wassen. Reinig de machine niet met een hogedrukreiniger. Gebruik niet te veel water, zeker niet in de buurt van de schakelhendelplaat en de motor.

2. Als u de machine lange tijd wilt stallen (meer dan 30 dagen), moet u een stabilizer/conditioner toevoegen aan de brandstof in de tank.
 - A. Laat de motor 5 minuten lopen om de stabilizer/conditioner door het brandstofsysteem te verspreiden.
 - B. Zet de motor af, laat deze afkoelen, en laat de brandstoftank leeglopen, of laat de motor lopen totdat deze afslaat.
 - C. Start de motor en laat hem lopen totdat hij afslaat. Probeer de motor opnieuw te starten met de choke dicht. De motor mag niet aanslaan.
 - D. Maak de bougiekabel los van de bougie.
 - E. U moet brandstof op de juiste wijze afvoeren. Verwerk deze overeenkomstig de plaatselijk geldende voorschriften.

Opmerking: Bewaar brandstof die stabilizer/conditioner bevat niet langer dan aanbevolen door de fabrikant van de stabilizer.
3. Controleer alle bouten, schroeven en moeren en draai deze vast. Versleten of beschadigde delen repareren of vervangen.
4. Werk alle krassen en beschadigingen van de lak bij. De lak is verkrijgbaar bij een erkende Toro dealer.

5. Stal de machine in een schone, droge garage of opslagruimte. Dek de machine af om deze te beschermen en schoon te houden.



Toro Garantie

Beperkte garantie gedurende twee jaar of 1500 bedrijfsuren

Voorwaarden en producten waarvoor de garantie geldt

The Toro Company garandeert dat uw product voor commercieel gebruik ("product?") vrij is van tekortkomingen in de materialen en fabricagefouten gedurende 2 jaar of 1.500 werkuren*, afhankelijk van welke termijn het eerst wordt bereikt. Deze garantie geldt voor alle producten met uitzondering van beluchters (raadpleeg voor deze producten de afzonderlijke garantieverklaringen). In een geval waarin de garantie van toepassing is, zullen wij het product kosteloos repareren en ook niet de kosten van diagnose, arbeid, onderdelen en transport in rekening brengen. De garantie gaat in op de datum waarop het product is geleverd aan de oorspronkelijke koper. *Producten uitgerust met een urenteller.

Aanwijzingen voor aanvraag van garantieservice

U dient contact op te nemen met de distributeur van commerciële producten of erkende dealer bij wie u het product heeft gekocht, zodra u denkt dat er sprake is van een geval waarop de garantie van toepassing is. Als het u moeite kost een distributeur of erkende dealer te vinden of vragen hebt over rechten of plichten met betrekking tot de garantie, kunt u contact met ons opnemen op:

Toro Commercial Products Service Department
8111 Lyndale Avenue South
Bloomington, MN 55420-1196 VS
+1-952-888-8801 of +1-800-952-2740
E-mail: commercial.warranty@toro.com

Plichten van de eigenaar

Als eigenaar van het product bent u verantwoordelijk voor de vereiste onderhouds- en afstelwerkzaamheden die worden vermeld in de *Gebruikershandleiding*. Herstellingen voor problemen met het product die worden veroorzaakt door het niet uitvoeren van de vereiste onderhouds- en afstelwerkzaamheden worden niet gedekt door deze garantie.

Zaken en gevallen die niet onder de garantie vallen

Niet alle storingen of defecten van het product die plaatsvinden tijdens de garantieperiode zijn materiaalgebreken of fabricagefouten. Buiten deze garantie vallen:

- Productstoringen die het gevolg zijn van het gebruik van vervangstukken niet afkomstig van Toro, of van het aanbrengen of gebruiken van randapparaten of aangepaste accessoires en producten die niet van het merk Toro zijn.
- Productstoringen veroorzaakt door het feit dat de eigenaar nalaat aanbevolen onderhoud en/of aanpassingen uit te voeren.
- Defecten als gevolg van verkeerd, achteloos of roekeloos gebruik van het product.
- Door gebruik versleten onderdelen die niet defect zijn. Voorbeelden van onderdelen die slijten of worden verbruikt tijdens een normaal gebruik van het product zijn onder meer, maar niet uitsluitend: remblokken en remvoeringen, koppelvormingen, maaimessen, messenkooien, rollen en lagers (verzegeld of smerbaar), snijplaten, bougies, zwenkwielen en zwenkwiellagers, banden, filters, drijfriemen en sommige onderdelen van spuitmachines zoals membranen, spuitdoppen, vloeistofstroommeters en afsluitkleppen.
- Storingen die worden veroorzaakt door externe invloeden zijn onder meer, maar niet uitsluitend: weersomstandigheden, wijze van opslag, verontreiniging, gebruik van niet-goedgekeurde brandstoffen, koelvloeistoffen, smeermiddelen, additieven, meststoffen, water of chemicaliën.
- Storingen of gebrekkige prestaties die het gevolg zijn van het gebruik van brandstoffen (bv. benzine, diesel of biodiesel) die niet voldoen aan hun respectievelijke industriestandaarden.
- Normale geluiden, trilling, slijtage en achteruitgang. Normale "slijtage" omvat, maar is niet beperkt tot, schade aan zittingen ten gevolge van slijtage of afslijting, afgesleten geverfde oppervlakken, gekraste stickers of ramen.

Onderdelen

De garantie op vervangingsonderdelen volgens het vereiste onderhoud geldt tot de geplande vervangdatum van het betreffende onderdeel. Een onderdeel dat uit hoofde van de garantie is vervangen, komt voor de duur van de oorspronkelijke productgarantie in aanmerking voor de garantie en wordt eigendom van Toro. Toro neemt de uiteindelijke

beslissing of een onderdeel of een groep van onderdelen wordt gerepareerd of vervangen. Toro mag voor garantiereparaties in de fabriek gereviseerde onderdelen gebruiken.

Garantie semitractieaccu en lithiumionaccu

Semitractieaccu's en lithiumionaccu's hebben een specifiek totaal aantal kilowatturen die zij tijdens hun levensduur kunnen leveren. De gebruikte technieken voor het bedienen, opladen en onderhouden van de accu kan leiden tot een langere of kortere levensduur van de accu. Als de accu's in dit product worden gebruikt, zal hun bruikbaarheid tussen de oplaadintervallen langzaam verminderen totdat deze volledig uitgeput zijn. Een accu vervangen die versleten is ten gevolge van normaal gebruik is de verantwoordelijkheid van de eigenaar van het product.

Opmerking: (alleen voor lithiumionaccu): raadpleeg de garantie van de accu voor meer informatie.

Levenslange garantie van krukas (uitsluitend voor ProStripe 02647 model)

De ProStripe met originele Toro koppelingsplaat en mesremkoppeling (ingebouwde mesremkoppeling (BBC) + koppelingsplaat) als originele uitrusting die door de originele aankoper wordt gebruikt in overeenstemming met de aanbevolen gebruiks- en onderhoudsprocedures, valt onder een levenslange garantie tegen verbuiging van de krukas van de motor. Machines die zijn uitgerust met frictieringen, mesremkoppelingseenheden (BBC) en andere dergelijke toestellen vallen niet onder de levenslange garantie van de krukas.

Onderhoud is op kosten van de eigenaar

Opvoeren van de motor, smeren, reinigen en waxen, het vervangen van filters, koelvloeistof en het uitvoeren van aanbevolen onderhoudswerkzaamheden behoren tot de gebruikelijke werkzaamheden die nodig zijn voor Toro producten en die voor rekening van de eigenaar zijn.

Algemene voorwaarden

Op grond van deze garanties mogen reparaties uitsluitend worden uitgevoerd door een erkende Toro- dealer.

De Toro Company is niet aansprakelijk voor indirecte of bijkomende schade dan wel gevolgschade in samenhang met het gebruik van de Toro producten die onder deze garantie vallen, inclusief de kosten of uitgaven voor de levering van vervangend materiaal of diensten gedurende een redelijke periode van onbruikbaarheid of buitengebruikstelling tijdens de uitvoering van reparatiewerkzaamheden op grond van deze garantie. Met uitzondering van de emissiegarantie waarnaar hieronder (indien van toepassing) wordt verwezen, bestaat er geen andere uitdrukkelijke garantie. Alle impliciete garanties van verkoopbaarheid of geschiktheid voor gebruik zijn beperkt tot de duur van deze uitdrukkelijke garantie.

Sommige landen staan uitsluitingen van bijkomende schade of gevolgschade of beperkingen op de duur van de impliciete garantie niet toe, zodat bovengenoemde uitsluitingen en beperkingen in uw geval mogelijk niet van toepassing zijn. Deze garantie geeft u specifieke rechten; daarnaast kunt u beschikken over andere rechten die per land kunnen verschillen.

Opmerking met betrekking tot de emissiegarantie

Het emissiecontrolesysteem op uw product kan vallen onder de dekking van een afzonderlijke garantie die tegemoetkomt aan de eisen van de Amerikaanse Environmental Protection Agency (EPA) en/of de California Air Resources Board (CARB). De beperkingen van de bedrijfsuren die hierboven zijn genoemd, gelden niet voor de garantie op het emissiecontrolesysteem. Zie de garantieverklaring voor het controlesysteem van de emissie van de motor in de Gebruikershandleiding van uw product of in het documentatiemateriaal van de fabrikant van de motor.

Andere landen dan de VS, Mexico of Canada

Kopers van Toro-producten die zijn geëxporteerd uit de Verenigde Staten of Canada, moeten contact opnemen met hun Toro Distributeur (dealer) voor de garantiebepaling die in hun land, provincie of staat van toepassing zijn. Als u om een of andere reden ontvreden bent over de service van uw verdeler of moeilijk informatie over de garantie kunt krijgen, verzoeken wij u contact op te nemen met uw erkend Toro servicecenter.

Californië Proposition 65 Waarschuwingsinformatie

Wat betekent deze waarschuwing?

Sommige producten die op de markt zijn bevatten een etiket met een waarschuwing als:



WAARSCHUWING: Kanker en schade aan de voortplantingsorganen – www.p65Warnings.ca.gov.

Wat is Prop 65?

Prop 65 geldt voor elk bedrijf dat actief is in Californië, producten verkoopt in Californië, of producten maakt die kunnen worden verkocht of geïmporteerd in Californië. De wet schrijft voor dat de Gouverneur van Californië een lijst van chemische stoffen bijhoudt en publiceert waarvan bekend is dat ze kanker, geboortefwijkingen en/of andere schade aan de voortplantingsorganen kunnen veroorzaken. De lijst wordt jaarlijks bijgewerkt en omvat honderden chemische stoffen die in veel alledaagse voorwerpen voorkomen. Prop 65 heeft als doel mensen te informeren over blootstelling aan deze chemische stoffen.

Prop 65 verbiedt de verkoop van producten die deze chemicaliën bevatten niet; wel schrijft de wet voor dat het product, de productverpakking en de bijgevoegde documentatie waarschuwingen bevatten. Een Prop 65-waarschuwing betekent ook niet dat een product enige norm of vereiste inzake productveiligheid schendt. De Californische regering stelt duidelijk dat een Prop 65-waarschuwing "niet neerkomt op een wettelijke beslissing dat een product 'veilig' of 'onveilig' is." Veel van deze chemische stoffen worden al jaren op grote schaal en zonder gedocumenteerde schade gebruikt in alledaagse voorwerpen. Ga voor meer informatie naar <https://oag.ca.gov/prop65/faqs-view-all>.

Een Prop 65-waarschuwing betekent dat (1) een bedrijf de blootstelling heeft beoordeeld en van mening is dat deze het niveau 'geen significant risico' overschrijdt, of dat (2) het bedrijf kiest om een waarschuwing te vermelden omdat het weet dat een betreffende chemische stof aanwezig is, zonder evenwel de blootstelling eraan te beoordelen.

Is deze wet overal van kracht?

Prop 65-waarschuwingen zijn enkel vereist krachtens de Californische wet. Deze waarschuwingen ziet men in heel Californië in uiteenlopende omgevingen, bijvoorbeeld in restaurants, kruidenierswinkels, hotels, scholen, ziekenhuizen en op een groot aantal producten. Daarnaast kiezen sommige webverkopers en postorderbedrijven ervoor om Prop 65-waarschuwingen te geven op hun website of in catalogi.

Hoe verhouden de Californische waarschuwingen zich tot de federale limieten?

De Prop 65-voorschriften zijn vaak strikter dan federale en internationale normen. Voor verschillende stoffen is in Californië al bij veel lagere dosissen een waarschuwing vereist dan elders in de VS. Bijvoorbeeld: de Prop 65-norm voor waarschuwingen voor lood bedraagt 0,5 µg per dag, wat veel minder is dan de federale en internationale standaarden.

Waarom hebben niet alle vergelijkbare producten deze waarschuwing?

- Producten die verkocht worden in Californië moeten voorzien worden van een Prop 65-aanduiding, maar dit geldt niet voor vergelijkbare producten op andere plaatsen.
- Een bedrijf kan in navolging van een rechtszaak verplicht worden om zijn producten te voorzien van Prop 65-waarschuwingen, terwijl dit voor andere bedrijven die vergelijkbare producten verkopen niet geldt.
- Prop 65 wordt niet eenduidig opgelegd.
- Bedrijven kunnen ervoor kiezen geen waarschuwing te vermelden omdat ze vinden dat ze daar niet toe verplicht zijn in het kader van de Prop 65-voorschriften; ook als er geen waarschuwingen op een product staan, is het best mogelijk dat de betreffende chemische producten toch in vergelijkbare dosissen aanwezig zijn.

Waarom vermeldt Toro deze waarschuwing?

Toro wil consumenten zo goed mogelijk informeren zodat ze geïnformeerde beslissingen kunnen nemen over de producten die ze kopen en gebruiken. Toro vermeldt in sommige gevallen waarschuwingen op basis van zijn kennis over de aanwezigheid van één of meer van de betreffende chemische stoffen, zonder evenwel het niveau van blootstelling te

beoordelen, aangezien niet alle betreffende chemische stoffen voorzien zijn van voorschriften voor blootstellingslimieten. Ook al is de blootstelling door producten van Toro verwaarloosbaar of valt deze ruim binnen de categorie 'geen significant risico', heeft Toro er veiligheidshalve voor gekozen om Prop 65-waarschuwingen op te nemen. Als Toro deze waarschuwingen niet vermeldt, zou het bovendien vervolgd kunnen worden door de Staat Californië of door private personen die tenuitvoerlegging van Prop 65 beogen, en het kan op die manier aanzienlijke boetes krijgen.

