



Count on it.

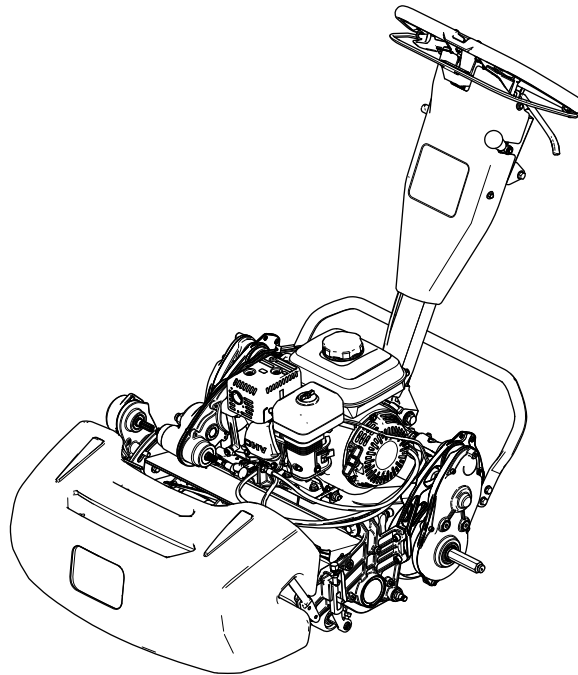
Gebruikershandleiding

Greensmaster® 1018, 1021 en 1026

Modelnr.: 04820—Serienr.: 414000000 en hoger

Modelnr.: 04830—Serienr.: 414000000 en hoger

Modelnr.: 04840—Serienr.: 414000000 en hoger



Dit product voldoet aan alle relevante Europese richtlijnen; zie voor details de aparte productspecifieke conformiteitsverklaring.

Als de machine zonder goed werkende vonkenvanger of goed onderhouden brandveilige motor wordt gebruikt in een bosgebied of op een met dicht struikgewas of gras begroeid terrein, handelt de bestuurder in strijd met de bepalingen van sectie 4442 of 4443 van de Wet op de Openbare Hulpbronnen (Public Resources Code) van de Staat Californië.

De bijgevoegde Gebruikershandleiding van de motor biedt informatie over het Amerikaanse Environmental Protection Agency (EPA) en het Californische controlesysteem voor emissies, onderhoud en garantie. U kunt vervangingsonderdelen bestellen via de fabrikant van de motor.

Als u deze machine gebruikt op een hoogte boven 1500 meter boven de zeespiegel, moet u de sproeier voor grote hoogte aanschaffen. Raadpleeg de gebruikershandleiding van de Honda- motor.

⚠ WAARSCHUWING

CALIFORNIË

Proposition 65 Waarschuwing

De uitlaatgassen van de motor van dit product bevatten chemische stoffen waarvan bekend is dat ze kanker, geboortefwijkingen of andere schade aan de voortplantingsorganen kunnen veroorzaken.

Gebruik van dit product kan leiden tot blootstelling aan chemische stoffen waarvan de Staat Californië weet dat ze kanker, geboortefwijkingen en andere schade aan het voortplantingssysteem veroorzaken.

Inleiding

Deze machine is een loopmaaier met messenkooi bedoeld voor gebruik door professionele bestuurders in commerciële toepassingen. De machine is voornamelijk ontworpen voor het maaien van gras op goed onderhouden gazons. Dit product gebruiken voor andere doeleinden dan het bedoelde gebruik kan gevaarlijk zijn voor u of voor omstanders.

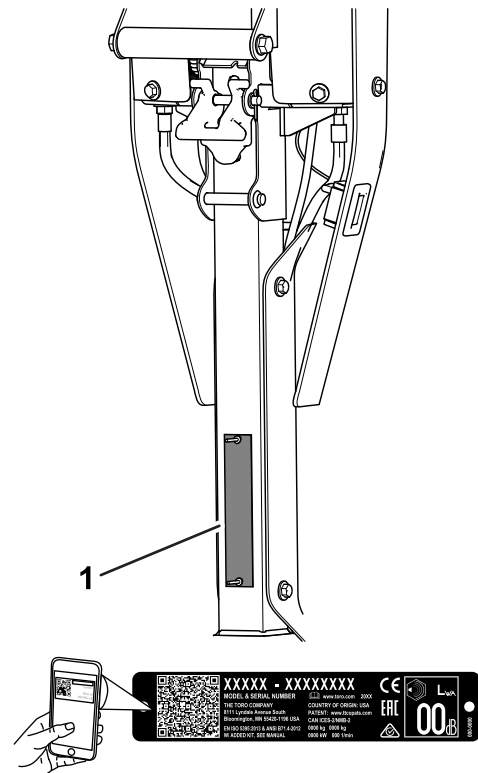
Lees deze informatie zorgvuldig door, zodat u weet hoe u de machine op de juiste wijze moet gebruiken

en onderhouden en om schade aan de machine en letsel te voorkomen. U bent verantwoordelijk voor het juiste en veilige gebruik van de machine.

Ga naar www.Toro.com voor documentatie over productveiligheid en bedieningsinstructies, informatie over accessoires, hulp bij het vinden van een dealer of om uw product te registreren.

Als u service, originele Toro-- onderdelen of aanvullende informatie nodig hebt, kunt u contact opnemen met een erkende servicedealer of met de klantenservice van Toro. U dient hierbij altijd het modelnummer en het serienummer van het product te vermelden. De locatie van het plaatje met het modelnummer en het serienummer van het product is aangegeven op **Figuur 1**. U kunt de nummers noteren in de ruimte hieronder.

Belangrijk: U kunt met uw mobiel apparaat de QR-code (indien aanwezig) op het plaatje met het serienummer scannen om toegang te krijgen tot de garantie, onderdelen en andere productinformatie.



Figuur 1

1. Plaats van modelnummer en serienummer

Modelnr.: _____

Serienr.: _____

g372647

Deze handleiding wijst u op mogelijke gevaren en bevat veiligheidswaarschuwingen die u kunt herkennen aan het waarschuwingsspictogram (Figuur 2), dat wijst op een gevaar dat ernstig letsel of de dood kan veroorzaken indien u nalaat de voorgeschreven maatregelen te treffen.



Figuur 2

Waarschuwingsspictogram

g000502

Er worden in deze handleiding twee woorden gebruikt om uw aandacht op bijzondere informatie te vestigen. **Belangrijk** attendeert u op bijzondere technische informatie en **Opmerking** duidt algemene informatie aan die bijzondere aandacht verdient.

Inhoud

Veiligheid	4
Algemene veiligheid	4
Veiligheids- en instructiestickers	4
Montage	6
1 Het maaidek aanpassen en monteren	7
2 As van de transportwielen monteren	8
3 De transportwielen monteren	8
4 De grasmand monteren	9
5 Het toerental afstellen	10
Algemeen overzicht van de machine	10
Bedieningsorganen	11
Specificaties	14
Werktuigen/accessoires	14
Voor gebruik	14
Veiligheidsinstructies voorafgaand aan het werk	14
Dagelijks onderhoud uitvoeren	15
Het motoroliepeil controleren	15
Brandstof	15
Brandstoftank vullen	15
De maaisnelheid afstellen	15
Het messenkooitoerental afstellen	16
De stand van de tractie-trommel aanpassen	16
Hoogte van handgreep instellen	17
De machine transporteren naar het werk	17
Demoneren van de transportwielen	17
De chokehendel gebruiken	18
De brandstofafsluitklep openen en sluiten	18
Tijdens gebruik	19
Veiligheid tijdens het werk	19
Starten van de motor	20

Tips voor bediening en gebruik	20
De motor afzetten	21
Na gebruik	21
Veiligheid na het werk	21
De bedieningsorganen gebruiken na het maaien	22
De machine transporteren	22
De transportwielen monteren	22
De transmissie in- en uitschakelen	22
Onderhoud	24
Veiligheid bij onderhoud	24
Aanbevolen onderhoudsschema	24
Controlelijst voor dagelijks onderhoud	25
Procedures voorafgaande aan onderhoud	26
De machine klaar maken voor onderhoud	26
Onderhoud motor	27
Veiligheid van de motor	27
Motorolie verversen	27
Onderhoud van het luchtfilter	28
Onderhoud van de bougie	29
Onderhoud bedieningsysteem	30
De tractiekabel afstellen	30
De bedrijfs-/parkeerrem afstellen	31
Kabel voor de messenkooibediening	31
Instellen van de gaskabel	32
Onderhoud van de maai-eenheid	34
Veiligheid van de messen	34
Het maaidek monteren	34
Het maaidek verwijderen	36
Wetten van het maaidek	37
Stalling	37
Veiligheid tijdens opslag	37
De machine stallen	37

Veiligheid


Deze machine is ontworpen in overeenstemming met de EN-norm ISO 5395 en B71.4-2017 van het ANSI (American National Standards Institute).

Algemene veiligheid

Dit product kan handen of voeten afsnijden en voorwerpen uitwerpen.

- Lees deze *Gebruikershandleiding* en zorg ervoor dat u deze begrijpt voordat u de machine start.
- Geef uw volledige aandacht als u de machine gebruikt. Geef uw volledige aandacht als u de machine gebruikt. Zorg ervoor dat u met niets anders bezig bent waardoor u kunt worden afgeleid, anders kunnen er letsels ontstaan of kan eigendom worden beschadigd.
- Houd handen en voeten uit de buurt van de bewegende onderdelen van de machine.

- Gebruik de machine niet als er schermen of andere beveiligingsmiddelen ontbreken of als deze niet naar behoren werken.
- Hou omstanders en kinderen uit de buurt van het werkgebied. Laat kinderen nooit de machine bedienen.
- Zet de motor af, verwijder het contactsleuteltje (indien aanwezig) en wacht totdat alle bewegende onderdelen tot stilstand zijn gekomen voordat u de bestuurderspositie verlaat. Laat de machine afkoelen voordat u deze afstelt, reinigt, stalt of er onderhoudswerkzaamheden aan verricht.

Onjuist gebruik of onderhoud van deze machine kan letsel tot gevolg hebben. Om het risico op letsel te verkleinen, dient u zich aan de volgende veiligheidsinstructies te houden en altijd op het veiligheidssymbool  te letten, dat betekent Voorzichtig, Waarschuwing of Gevaar – instructie voor persoonlijke veiligheid. Niet-naleving van deze instructies kan leiden tot lichamelijk of dodelijk letsel.

Veiligheids- en instructiestickers



Veiligheidsstickers en veiligheidsinstructies zijn gemakkelijk zichtbaar voor de bestuurder en bevinden zich bij plaatsen waar gevaar kan ontstaan. Vervang alle beschadigde of verdwenen stickers.



120-9570

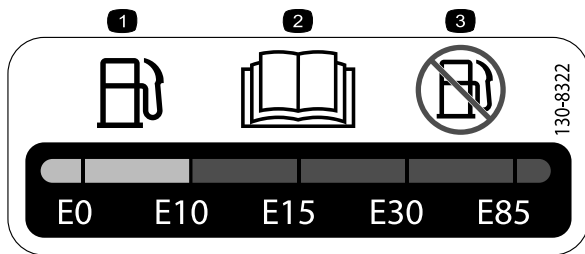
decal120-9570

1. Waarschuwing – Blijf op afstand van bewegende delen; zorg dat alle beschermende delen op hun plaats zijn.



133-8062

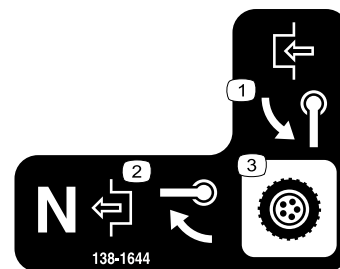
decal133-8062



130-8322

decal130-8322

1. Gebruik alleen brandstof met een alcoholgehalte van minder dan 10%.
2. Lees de *Gebruikershandleiding* voor meer informatie over brandstof.
3. Gebruik geen brandstof met een alcoholgehalte van meer dan 10%.



138-1644

decal138-1644

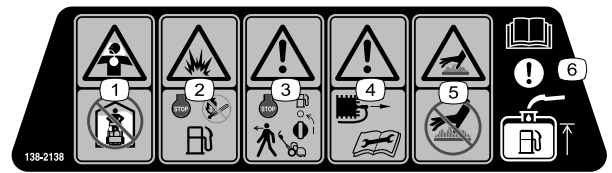
1. Draai de handgreep om in te schakelen.
2. Draai de handgreep terwijl de machine in de neutraalstand staat om uit te schakelen.
3. Transmissiebediening te schakelen.



138-1589138-1589

decal138-1589

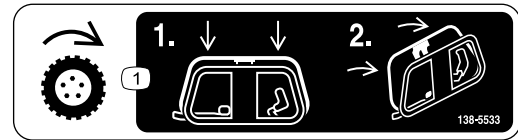
1. Schakel de messenkooien in.
2. Schakel de messenkooien uit.



138-1644138-2138

decal138-2138

1. Giftige dampen, stikgevaar - laat de motor niet draaien in een afgesloten ruimte.
2. Explosiegevaar - schakel de motor uit voordat u brandstof bijvult; geen vonken of vuur en niet roken bij het bijvullen van brandstof.
3. Waarschuwing - schakel de motor uit en sluit de brandstofafsluitlek als u de machine verlaat.
4. Waarschuwing - ontkoppel de bougiekabel voordat u onderhoudswerkzaamheden uitvoert.
5. Gevaar, heet oppervlak - hete oppervlakken niet aanraken.
6. Let op - lees de *Gebruikershandleiding* voor informatie over het vullen van de brandstoftank.



138-5533

decal138-5533

1. Tractiebediening: druk de tractiebediening omlaag en trek deze vervolgens naar de handgreep toe.



138-5534

decal138-5534

1. Langzaam
2. Snel



138-5532

decal138-5532

1. Trek omhoog om de rem vrij te geven.
2. Trek omlaag om de rem in werking stellen.
3. Parkeerrem: vergrendeld
4. Parkeerrem: ontgrendeld
5. Waarschuwing – Lees de *Gebruikershandleiding*.
6. Waarschuwing – Bedien deze machine uitsluitend als u daarin bent getraind.
7. Waarschuwing – Draag gehoorbescherming.
8. Gevaar op weggeslingerde objecten – Houd omstanders op een afstand.
9. Waarschuwing - Blijf op afstand van bewegende delen; zorg dat alle beschermende delen op hun plaats zijn.
10. U mag de machine nooit slepen.

Montage

Losse onderdelen

Gebruik onderstaande lijst om te controleren of alle onderdelen zijn geleverd.

Procedure	Omschrijving	Hoeveelheid	Gebruik
1	Maai-eenheid (afzonderlijk bestellen; neem contact op met uw erkende Toro verdeler-distributeur)	11	Het maaidek aanpassen en op de machine monteren.
	Koppeling	1	
	Veer (alleen modellen 04830 en 04840)	1	
	Inbusschroef	4	
2	Linker wielas	1	De as van de transportwielen monteren (alleen voor model 04840).
3	Transportwielenset (afzonderlijk bestellen; neem contact op met uw erkende Toro-distributeur)	11	Monteer de transportwielen (optioneel).
4	Grasmand	1	De grasmand monteren.
5	CE-/UKCA-sticker	1	Pas het motortoerental aan (alleen voor gebruik in landen die voldoen aan CE/UKCA).

Instructiemateriaal en aanvullende onderdelen

Omschrijving	Hoeveelheid	Gebruik
Gebruikershandleiding	1	Lees of bekijk deze documenten voordat u de machine gebruikt.
Gebruikershandleiding van de motor	1	
Certificaat van Integriteit en Naleving	11	

Opmerking: Bepaal vanuit de normale bedieningspositie de linker- en rechterzijde van de machine.

1

Het maaidek aanpassen en monteren

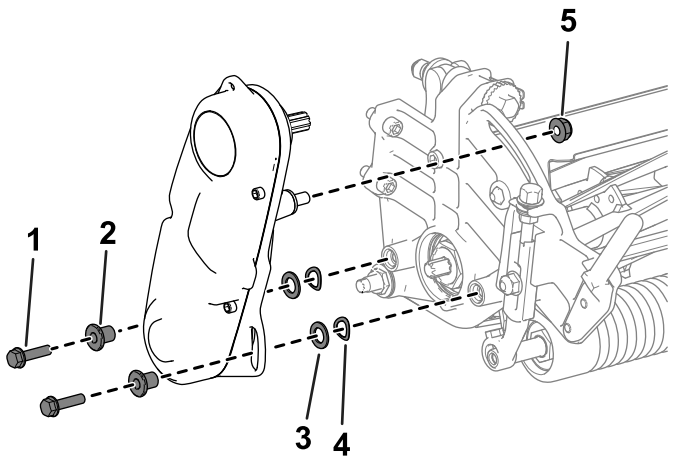
Benodigde onderdelen voor deze stap:

11	Maaieenheid (afzonderlijk bestellen; neem contact op met uw erkende Toro verdeler-distributeur)
1	Koppeling
1	Veer (alleen modellen 04830 en 04840)
4	Inbusschroef

Het maaidek aanpassen en monteren

Model 04820

1. Verwijder het bevestigingsmateriaal waarmee de aandrijving van de messenkooi aan de zijplaat is bevestigd (Figuur 3).

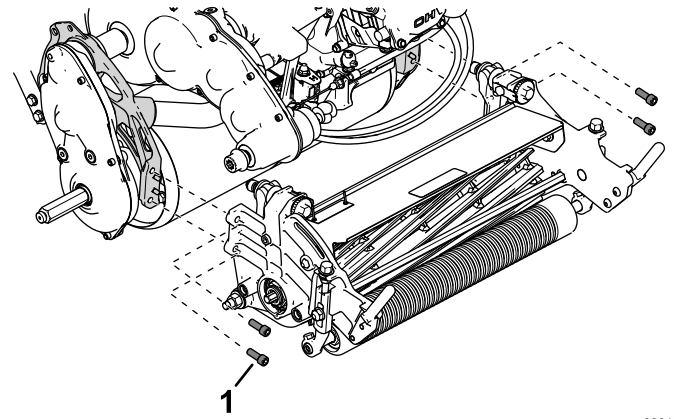


Figuur 3

g333187

- | | |
|-----------------|-------------|
| 1. Inbusschroef | 4. Veerring |
| 2. Afstandsstuk | 5. Moer |
| 3. Ring | |

2. Verwijder de aandrijving van de messenkooi, platte ringen, veerringen en afstandsstukken van de zijplaat (Figuur 3).
3. Gebruik 4 inbusschroeven om het maaidek op de machine te monteren (Figuur 4).

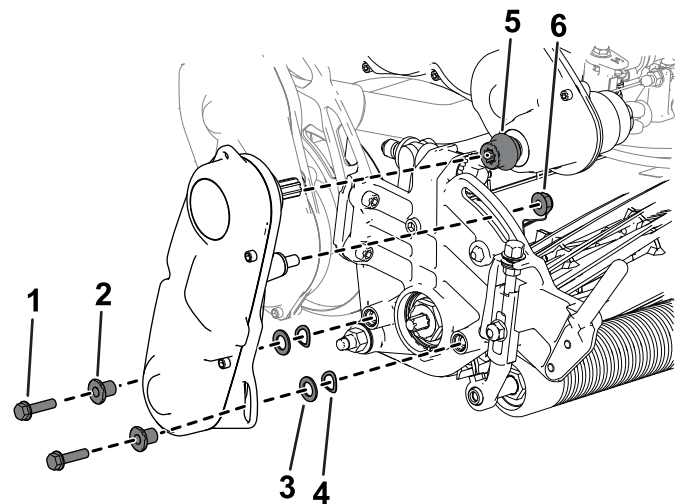


Figuur 4

g333153

1. Inbusschroef

4. Bepaal de juiste maaihogte-instelling en stel de tractietrommel in op deze instelling; zie [De stand van de tractie-trommel aanpassen \(bladz. 16\)](#).
5. Stel het maaidek in op de door u gewenste instellingen; raadpleeg de *Gebruikershandleiding* van het maaidek.
6. Monteer de koppeling aan de aandrijfas van de transmissie (Figuur 5).



Figuur 5

g333165

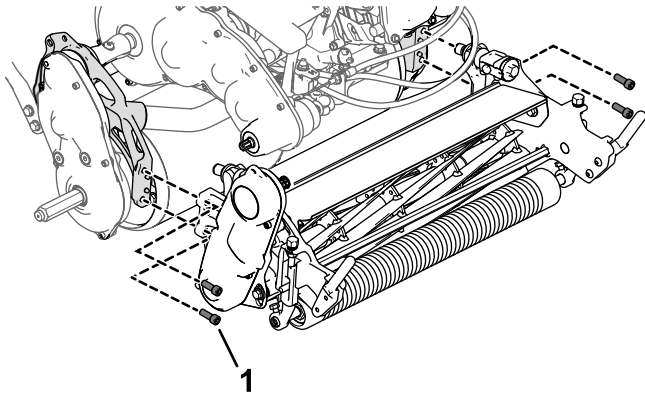
- | | |
|-----------------|--------------|
| 1. Inbusschroef | 4. Veerring |
| 2. Afstandsstuk | 5. Koppeling |
| 3. Ring | 6. Moer |

7. Gebruik het eerder verwijderde bevestigingsmateriaal om de aandrijving van de messenkooi op het maaidek te monteren (Figuur 5)
8. Zorg ervoor dat de koppeling (Figuur 5) gemakkelijk heen en weer kan bewegen op de aandrijfas van de transmissie.

Het maaidek aanpassen en monteren

Modellen 04830 en 04840

1. Gebruik 4 inbusschroeven om het maaidek op de machine te monteren (Figuur 6).

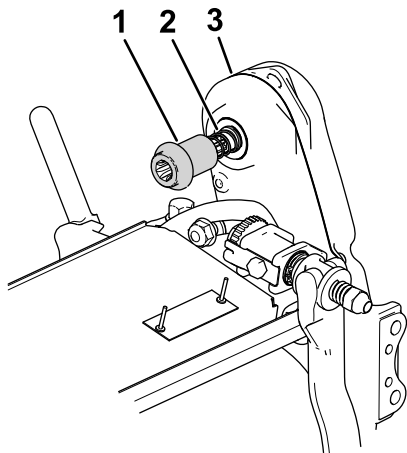


Figuur 6

g333212

1. Inbusschroef

2. Bepaal de juiste maaihoogte-instelling en stel de tractietrommel in op deze instelling; zie [De stand van de tractie-trommel aanpassen](#) (bladz. 16).
3. Stel het maaidek in op de door u gewenste instellingen; raadpleeg de *Gebruikershandleiding* van het maaidek.
4. Monteer de koppeling en de veer op de aandrijving van de messenkooi van het maaidek (Figuur 7).



Figuur 7

g333213

1. Koppeling
2. Veer
3. Messenkooiaandrijving

5. Zorg ervoor dat de koppeling (Figuur 7) gemakkelijk heen en weer kan bewegen op de aandrijfas van de transmissie.

Als de koppeling niet kan bewegen, pas dan de stand van de aandrijving van de messenkooi of

de uitlijning van de motor en de transmissie aan; zie [Instellen van de stand van de aandrijfas van de messenkooi](#) (bladz. 36).

2

As van de transportwielen monteren

Uitsluitend model 04840

Benodigde onderdelen voor deze stap:

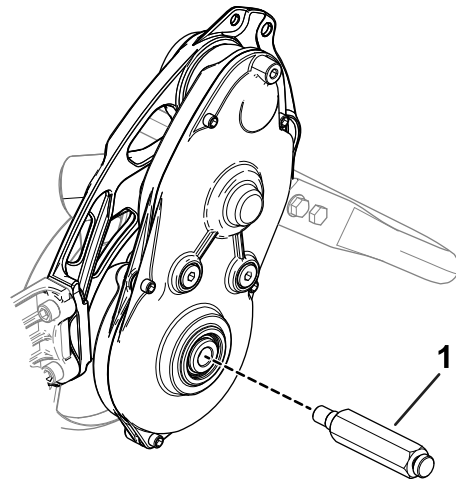
- | | |
|---|---------------|
| 1 | Linker wielas |
|---|---------------|

Procedure

Opmerking: De rechterwielas wordt in de fabriek gemonteerd.

1. Breng schroefdraadborgmiddel met gemiddelde sterkte aan op de schroefdraad van de wielas.
2. Draai de linkerwielas in de trommelaandrijfrichting aan de linkerkant van de machine.

Opmerking: De linkerwielas is gemarkeerd met een 'L' op het asuiteinde en heeft rechtse schroefdraad.



Figuur 8

g330266

1. Linker wielas

3. Draai de as vast met een torsie van 54 tot 68 Nm.

3

De transportwielen monteren

Optioneel

Benodigde onderdelen voor deze stap:

11	Transportwielenset (afzonderlijk bestellen; neem contact op met uw erkende Toro-distributeur)
----	---

Procedure

Om de transportwielen te monteren, moet u eerst de transportwielenset aanschaffen (model 04123). Neem contact op met uw erkende Toro-distributeur om deze set aan te schaffen.

1. Monteer de transportwielen; zie [De transportwielen monteren \(bladz. 22\)](#)
2. Zorg ervoor dat de bandenspanning 83 tot 103 kPa (12 tot 15 psi) bedraagt.

4

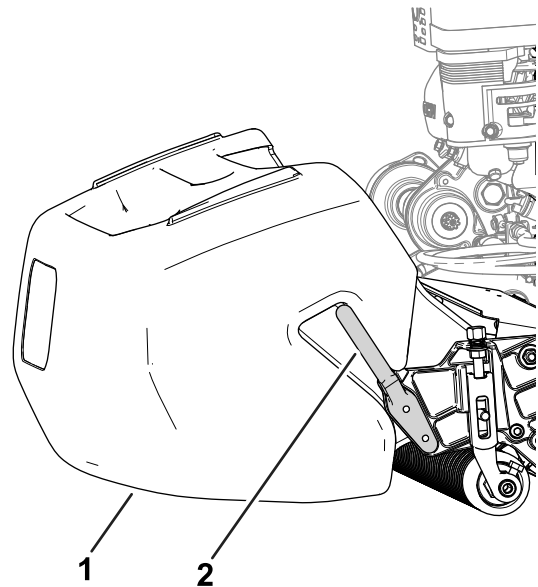
De grasmand monteren

Benodigde onderdelen voor deze stap:

1	Grasmand
---	----------

Procedure

Pak de grasmand vast bij de bovenste lip en schuif deze op de bevestigingsstangen van de mand ([Figuur 9](#)).



Figuur 9

1. Grasmand

2. Grasmand-stang

g278331

5

Het toerental afstellen

Alleen voor landen die voldoen aan CE/UKCA

Benodigde onderdelen voor deze stap:

1	CE-/UKCA-sticker
---	------------------

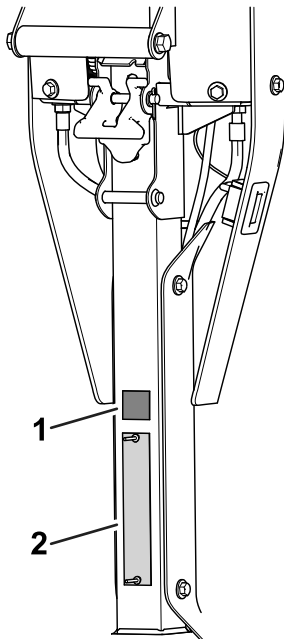
Procedure

Als u uw machine gebruikt in een land dat voldoet aan de CE- of UKCA-normen, zorg dan dat u aan de geluidsvoorschriften voldoet door de volgende stappen uit te voeren:

- Stel het hoog stationair motortoerental in op de volgende specificaties:
 - Model 1018: **3.000 tpm**
 - Modellen 1021 en 1026: **3.150 tpm**

Zie [Het hoge stationaire motortoerental aanpassen \(bladz. 32\)](#).

- Breng de CE/ UKCA-sticker aan boven het plaatje met serienummer ([Figuur 10](#)).

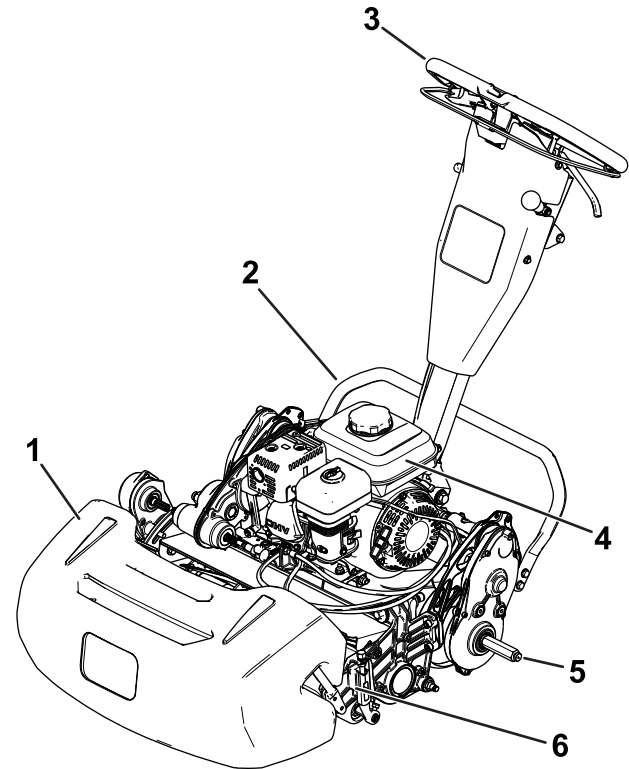


Figuur 10

g415593

1. CE-/UKCA-sticker 2. Plaatje met serienummer

Algemeen overzicht van de machine

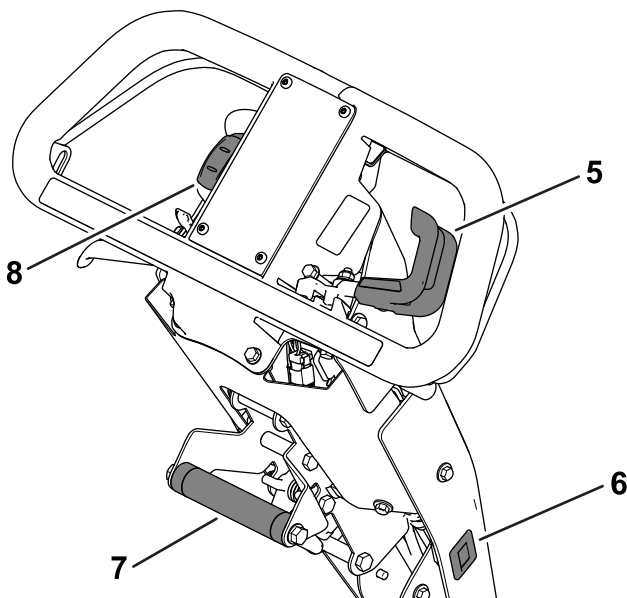
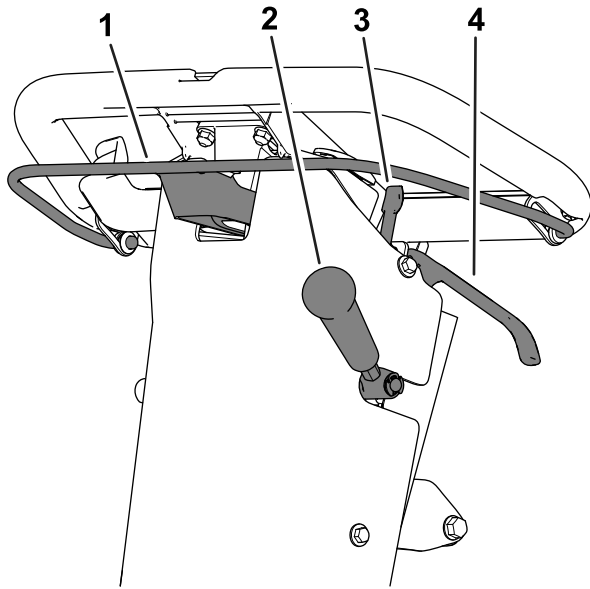


Figuur 11

g274957

- | | |
|------------------|-------------------------|
| 1. Grasmand | 4. Brandstoftank |
| 2. Kickstandaard | 5. As van transportwiel |
| 3. Handgreep | 6. Maai-eenheid |

Bedieningsorganen



g271082
Figuur 12

- | | |
|----------------------------|--------------------------------|
| 1. Koppelingsstang | 5. Gashendel |
| 2. Aandrijfhendel maaidek | 6. Urenteller |
| 3. Parkeerremvergrendeling | 7. Handgreep van hefmechanisme |
| 4. Hendel van bedrijfsrem | 8. AAN-/UIT-schakelaar |

Koppelingsstang

Gebruik de koppelingsstang (Figuur 12) om de tractieaandrijving in- of uit te schakelen.

- **De tractieaandrijving inschakelen:** trek de balk omhoog en houd deze tegen de handgreep.
- **De tractieaandrijving uitschakelen:** laat de balk los.

Gashendel

Gebruik de gashendel (Figuur 12) om het motortoerental aan te passen.

- **Snelheid van de motor verhogen:** Draai de hendel omlaag.
- **Snelheid van de motor verlagen:** Draai de hendel omhoog.

Aan-/uit-schakelaar

Met de contactschakelaar (Figuur 12) kunt u de motor starten of uitschakelen.

- **De motor starten:** druk op het bovenste deel van de schakelaar.
- **De motor uitschakelen:** druk op het onderste deel van de schakelaar.

Hendel van bedrijfsrem

De bedrijfsrem gebruiken (Figuur 12) om de machine langzamer te laten rijden of te stoppen. Trek de hendel naar de handgreep om de bedrijfsrem in werking te stellen.

Parkeerremvergrendeling

Gebruik de parkeerremvergrendeling (Figuur 12) om de parkeerrem in werking te stellen als u weg bent bij de machine.

- **De parkeerrem in werking stellen:** Stel de hendel van de bedrijfsrem in werking, hou deze vast en draai de parkeerremvergrendeling naar u toe.
- **De parkeerrem uitschakelen:** Trek de hendel van de parkeerrem naar de handgreep toe.

Aandrijfhendel maaidek

Gebruik de aandrijfhendel van het maaidek (Figuur 12) om het maaidek in- en uit te schakelen terwijl de koppelingsstang is ingeschakeld.

- **Het maaidek inschakelen:** zet de hendel omlaag.
- **Het maaidek uitschakelen:** zet de hendel omhoog.

Urenteller

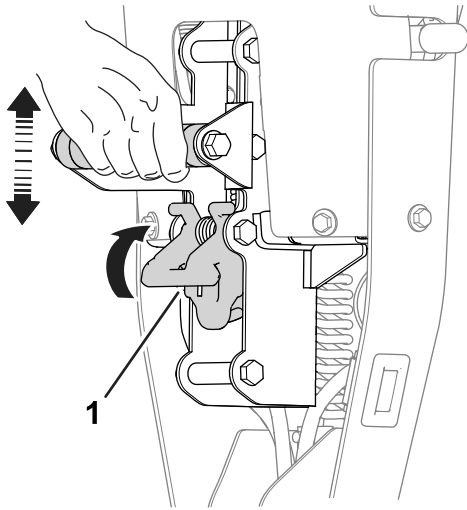
De urenteller (Figuur 12) registreert het aantal uren dat de motor in bedrijf is geweest. Raadpleeg de meter om regelmatig onderhoudswerkzaamheden in te plannen.

Handgreep van hefmechanisme

Gebruik de handgreep van het hefmechanisme (Figuur 12) om te helpen bij het aanpassen van de hoogte van de handgreep of om de kickstandaard omhoog of omlaag te brengen.

Hoogteverstelling handgreep

Gebruik de hoogteverstelling van de handgreep (Figuur 13) om de hoogte van de handgreep in een comfortabele bedieningsstand te zetten. Trek de hoogteverstelling omhoog en gebruik de handgreep van het hefmechanisme om de handgreep hoger of lager te zetten.



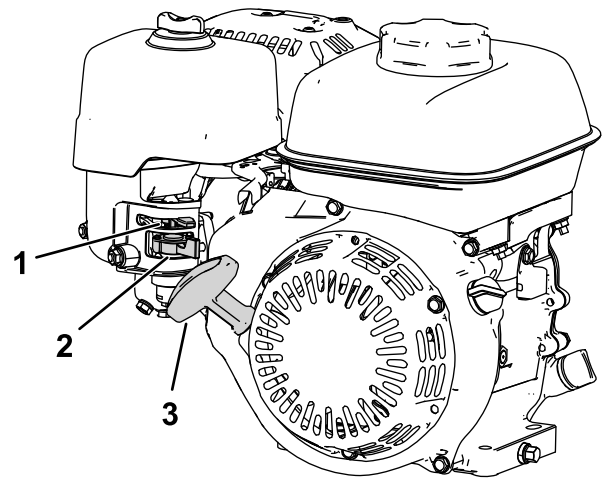
Figuur 13

g271081

1. Hoogteverstelling handgreep

Chokehendel

De chokehendel (Figuur 14) bevindt zich links vooraan op de motor. Gebruik de hendel als hulp bij het starten van een koude motor; zie [De chokehendel gebruiken](#) (bladz. 18).



Figuur 14

g265059

1. Chokehendel
2. Brandstofklep
3. Handgreep van startkoord

Brandstofafsluitklep

De brandstofafsluitklep bevindt zich aan de zijkant van de motor onder de choke (Figuur 14).

Opmerking: Sluit de brandstofafsluitklep wanneer de machine een paar dagen niet wordt gebruikt, tijdens het vervoer van en naar de werkplek, of wanneer de machine in een gebouw wordt geparkeerd; zie [De brandstofafsluitklep openen en sluiten](#) (bladz. 18).

Handgreep van startkoord

Trek aan de handgreep van het startkoord (Figuur 14) om de motor te starten.

Kickstandaard

De kickstandaard (Figuur 15) is aan de achterkant van de machine gemonteerd. Gebruik de kickstandaard bij het (de)monteren van de transportwielen of het maaidek.

- **Stand voor ONDERHOUD AAN TRANSPORTWIELEN:**

Om de kickstandaard te gebruiken voor het monteren van de transportwielen, zet u uw voet op de kickstandaard terwijl u de handgreep van hefmechanisme omhoog en naar achteren trekt (Figuur 15).

⚠ VOORZICHTIG

De machine is zwaar; u kunt uw rug bezeren als u op een onjuiste manier tilt.

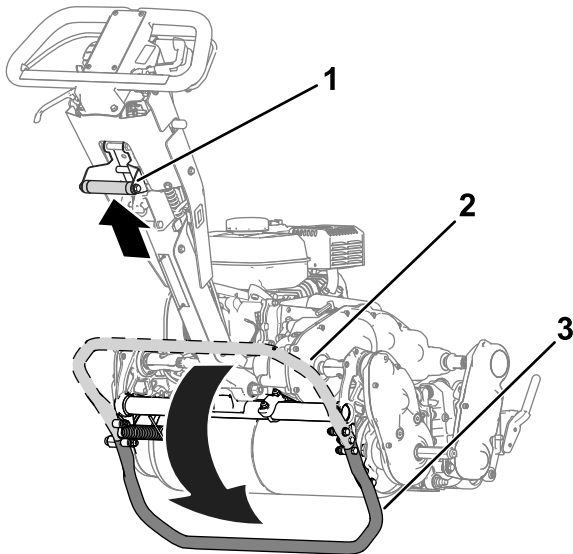
Zet uw gewicht op de kickstand en gebruik alleen de handgreep van hefmechanisme om de machine op te tillen. Als u de machine op een andere manier op de kickstand probeert te tillen, kan dat letsel veroorzaken.

- **Stand voor MAAIDEKONDERHOUD:**

Om te voorkomen dat de machine achterover kantelt bij het verwijderen van het maaidek, brengt u de kickstand omlaag en drukt u de borgpen in zodat de kickstand in de stand blijft die wordt getoond in [Figuur 16](#).

- **De kickstand terugtrekken in de OPSLAGSTAND:**

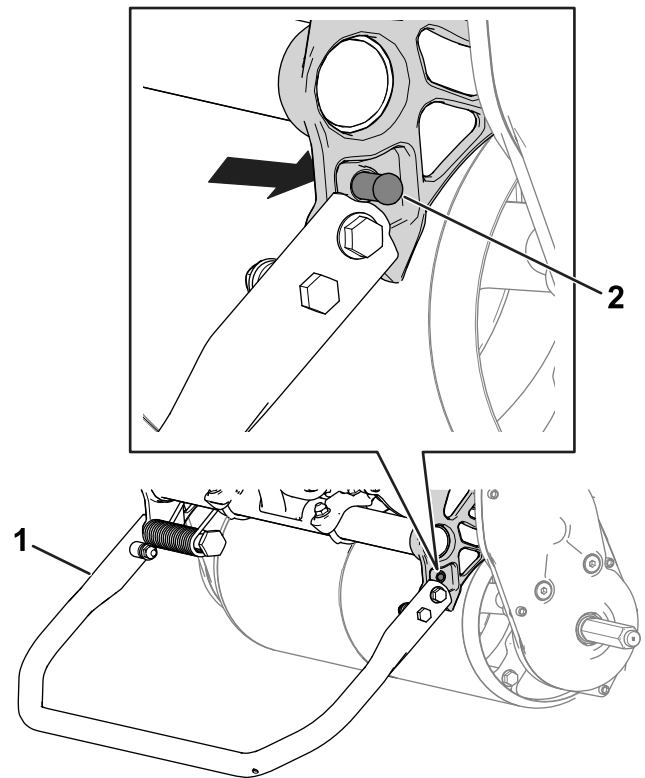
1. Houd uw voet op de kickstand terwijl u de tractietrommel tot op de grond laat zakken.
2. Haal uw voet van de kickstand en laat de kickstand terugtrekken in de OPSLAGSTAND.



Figuur 15

g273507

1. Handgreep van hefmechanisme
2. Kickstand in OPSLAGSTAND
3. Kickstand in stand voor ONDERHOUD AAN TRANSPORTWIELEN



Figuur 16

g341757

1. Kickstand in stand
2. Veerpen voor MAAIDEKONDERHOUD:

Specificaties

	Model 04820	Model 04830	Model 04840
Breedte	84 cm	91 cm	104 cm
Leegge- wicht*	95 kg	100 kg	107 kg
Maai breedte	46 cm	53 cm	66 cm
Maaihoogte	Afhankelijk van de stand van de tractietrommel [zie De stand van de tractie-trommel aanpassen (bladz. 16)] en het gebruik van de set voor een hoge maaistand.		
Sluiting	Afhankelijk van het toerental van de messenkooi en de stand van de aandrijfpoelie van de messenkooi, zie De maaisnelheid afstellen (bladz. 15) .		
Motortoe- rental	Laag stationair: 1.900 ± 100 tpm; hoog stationair: 3.450 ± 100 tpm		
Maaisnel- heid	3,2 km/u tot 5,6 km/u		
Transport- snelheid	8,5 km/uur		
*Alleen tractie-eenheid. Raadpleeg de <i>Gebruikershandleiding</i> van het maaidek voor het gewicht van elk maaidek.			

Werktuigen/accessoires

Een selectie van door Toro goedgekeurde werktuigen en accessoires is verkrijgbaar voor gebruik met de machine om de mogelijkheden daarvan te verbeteren en uit te breiden. Neem contact op met een erkende servicedealer of een erkende Toro- distributeur, of bezoek www.Toro.com voor een lijst van alle goedgekeurde werktuigen en accessoires.

Om de beste prestaties te verkrijgen en er zeker van te zijn dat de machine altijd veilig kan worden gebruikt, moet u ter vervanging uitsluitend originele Toro-- onderdelen en accessoires gebruiken. Gebruik ter vervanging nooit onderdelen en accessoires van andere fabrikanten, omdat dit gevaarlijk kan zijn. Dit kan ertoe leiden dat de garantie op het product komt te vervallen.

Gebruiksaanwijzing

Opmerking: Bepaal vanuit de normale bedieningspositie de linker- en rechterzijde van de machine. Bepaal vanuit de normale bedieningspositie de linker- en rechterzijde van de machine.

Voor gebruik

Veiligheidsinstructies voorafgaand aan het werk

Algemene veiligheid

- Laat kinderen of personen die geen instructie hebben ontvangen, de machine nooit gebruiken of onderhoudswerkzaamheden daaraan verrichten. Plaatselijke voorschriften kunnen nadere eisen stellen aan de leeftijd van degene die met de machine werkt. De eigenaar is verantwoordelijk voor de instructie van alle bestuurders en technici. De eigenaar is verantwoordelijk voor de instructie van alle bestuurders en technici.
- Zorg ervoor dat u vertrouwd raakt met de bedieningsorganen en de veiligheidssymbolen, en weet hoe u de machine veilig kunt gebruiken.
- Zet de machine uit, verwijder het contactsleuteltje (indien aanwezig) en wacht totdat alle bewegende onderdelen tot stilstand zijn gekomen voordat u de bestuurderspositie verlaat. Zet de machine uit, verwijder het contactsleuteltje (indien aanwezig) en wacht totdat alle bewegende onderdelen tot stilstand zijn gekomen voordat u de bestuurderspositie verlaat. Laat de machine afkoelen voordat u deze afstelt, reinigt, stalt of er onderhoudswerkzaamheden aan verricht. Laat de machine afkoelen voordat u deze afstelt, reinigt, stalt of er onderhoudswerkzaamheden aan verricht.
- Zorg ervoor dat u weet hoe u de machine snel kunt stoppen.
- Controleer de aanwezigheid en goede werking van de dodemansinrichtingen, veiligheidsschakelaars en beveiligingsmiddelen. Gebruik de machine uitsluitend als deze naar behoren werkt.
- Inspecteer het terrein waarop u de machine gaat gebruiken en verwijder voorwerpen die de machine kan uitwerpen.

Brandstofveiligheid

- Wees uiterst voorzichtig bij het omgaan met brandstof. Brandstof is ontvlambaar en de dampen kunnen tot ontploffing komen.

- Doof alle sigaretten, sigaren, pijpen en andere ontstekingsbronnen.
- Gebruik uitsluitend een goedgekeurd vat of blik voor de brandstof.
- Als de motor draait of heet is, mag de brandstoftankdop niet worden verwijderd en mag de tank niet met brandstof worden bijgevuld.
- Geen brandstof bijvullen of aftappen in een afgesloten ruimte.
- Bewaar de machine en het brandstoftankdop niet op plaatsen waar open vlammen, vonken of waakvlammen (bv. van een boiler of een ander toestel) aanwezig kunnen zijn.
- Probeer de motor niet te starten als u brandstof hebt gemorst; voorkom alle vormen van open vuur of vonken totdat de brandstofdampen volledig zijn verdwenen.
- Vul brandstoftanken niet in een voertuig, vrachtwagen of op een aanhanger met kunststof beplating. Plaats vaten die u wilt vullen altijd op de grond, uit de buurt van het voertuig.
- Laad de machine uit de vrachtwagen of van de aanhanger en vul de tank pas als de machine op de grond staat. Als dit niet mogelijk is, vul uw machine dan met een draagbaar vat in plaats van met het vulpistool van een pomp.
- Houd het vulpistool voortdurend in contact met de rand van de benzinetank of het vat tot het tanken voltooid is.

Dagelijks onderhoud uitvoeren

Voer het dagelijkse onderhoud uit, zie [Controlelijst voor dagelijks onderhoud \(bladz. 25\)](#).

Het motoroliepeil controleren

Controleer het motoroliepeil voor elk gebruik of om de 8 bedrijfsuren, zie [Het motoroliepeil controleren \(bladz. 27\)](#).

Brandstof

Inhoud brandstoftank: 2,0 liter

Aanbevolen brandstof: ongelode benzine met een octaangetal van 87 of hoger ((R+M)/2 methode)

Ethanol: benzine met maximaal 10% ethanol (gasohol) of 15% MTBE (methyl-tert-butylether) per volume is acceptabel. Ethanol en MTBE zijn

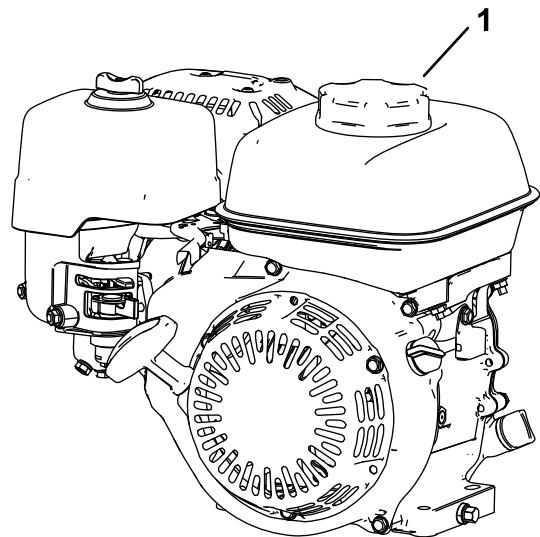
verschillende stoffen. Benzine met 15% ethanol (E15) per volume is niet goedgekeurd voor gebruik.

- **Gebruik nooit benzine met meer dan 10 vol.% ethanol**, zoals E15 (bevat 15% ethanol), E20 (bevat 20% ethanol), of E85 (bevat tot 85% ethanol).
- **Geen** benzine gebruiken die methanol bevat.
- Tijdens de winter **geen** brandstof bewaren in de brandstoftank of in vaten, tenzij u een brandstofstabilisator gebruikt.
- **Meng** nooit olie door benzine.
- Gebruik voor de beste resultaten uitsluitend schone, verse brandstof (minder dan 30 dagen oud).
- Ongeschikte benzine gebruiken kan leiden tot verminderde prestaties en/of motorschade die mogelijk niet gedekt wordt door de garantie.

Brandstoftank vullen

1. Reinig de omgeving van de tankdop en verwijder de dop ([Figuur 17](#)). Vul de brandstoftank tot de bodem van de tankhalsopening; raadpleeg de [Gebruikershandleiding](#) van de motor.

Belangrijk: Overvul de brandstoftank niet.



Figuur 17

g265976

1. Dop van brandstoftank
-
2. Doe de dop weer op de tank en veeg eventueel gemorste brandstof weg.

De maaisnelheid afstellen

De maaisnelheid wordt bepaald door de volgende machine-instellingen:

- **Toerental messenkooi:** U kunt het toerental van de messenkooi verhogen of verlagen; raadpleeg [Het messenkooitoerental afstellen](#) (bladz. 16).
- **Stand van de aandrijfpoelie van de messenkooi:** u kunt de aandrijfpoelie van de messenkooi in 2 standen zetten; raadpleeg de *Gebruikershandleiding* van het maaidek.

Raadpleeg onderstaande tabel om het toerental van de messenkooi en de stand van de aandrijfpoelie van de messenkooi te bepalen voor de juiste instelling:

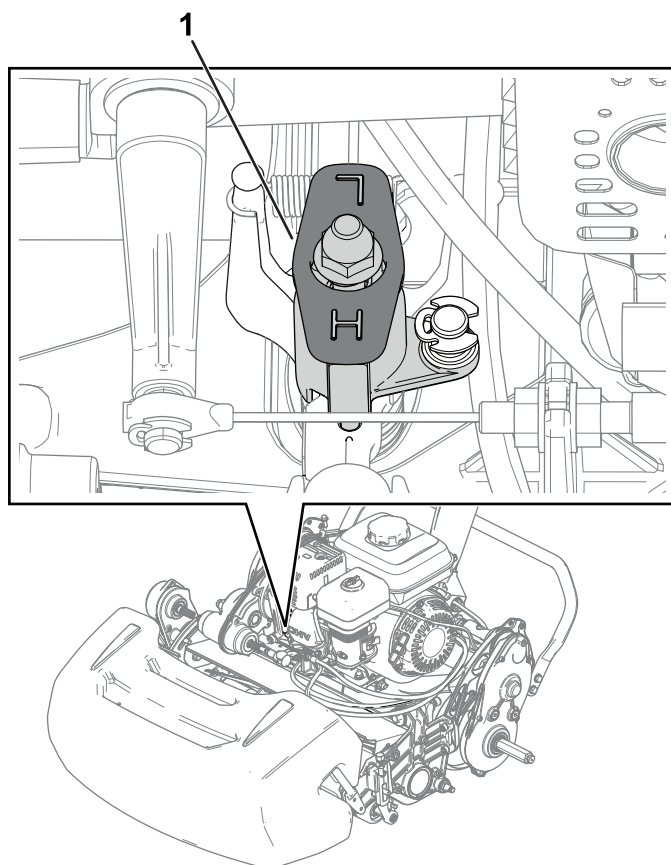
Maaisnelheid

Toe- rental mes- sen- kooi	Riem- stand	Maai-eenheid		
		8 messen	11 messen	14 messen
Laag	Laag	7,3 mm (0,286 inch)	5,3 mm (0,208 inch) 5,3 mm (0,208 inch)	4,2 mm (0,164 inch) 4,2 mm (0,164 inch)
Laag	Hoog	6,1 mm (0,241 inch) 5,0 mm (0,196 inch)	4,4 mm (0,175 inch) 4,4 mm (0,175 inch)	3,5 mm (0,137 inch) 3,5 mm (0,137 inch)
Hoog	Laag	5,9 mm (0,233 inch) 5,9 mm (0,233 inch)	4,3 mm (0,169 inch) 4,3 mm (0,169 inch)	3,4 mm (0,133 inch) 3,4 mm (0,133 inch)
Hoog	Hoog	5,0 mm (0,196 inch) 5,0 mm (0,196 inch)	3,6 mm (0,142 inch) 3,6 mm (0,142 inch)	2,8 mm (0,112 inch) 2,8 mm (0,112 inch)

Het messenkooitoerental afstellen

Gebruik de knop voor de toerentalregeling van de messenkooien ([Figuur 18](#)) om het toerental van de messenkooi in te stellen.

- **Hoog toerental:** Draai de knop zo, dat de letter 'H' op de knop naar de voorkant van de machine wijst.
- **Laag toerental:** Draai de knop zo, dat de letter 'L' op de knop naar de voorkant van de machine wijst.



Figuur 18

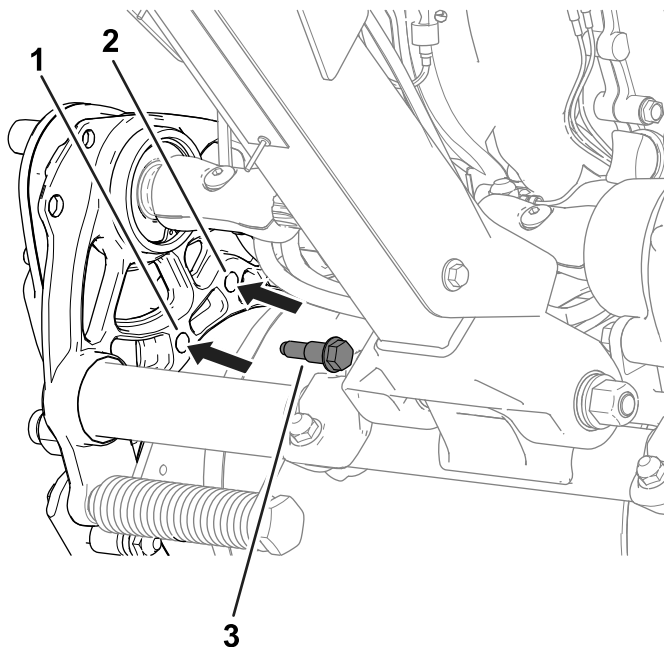
g275053

1. Knop voor de toerentalregeling van de messenkooien (getoond in de stand voor een hoog toerental)

De stand van de tractie-trommel aanpassen

De tractietrommel kan in 2 standen worden gezet:

- **LAGE** stand: gebruik deze stand voor het maaien op een lagere maaihoogte (bijv. het maaien van een green op een golfbaan).
 - **HOGE** stand: gebruik deze stand voor het maaien op een hogere maaihoogte (bijv. het maaien van een tee box op een golfbaan).
1. Zet de kickstandaard in de stand voor ONDERHOUD AAN TRANSPORTWIELEN; zie [Kickstandaard](#) (bladz. 12).
 2. Verwijder de borstbouten ([Figuur 19](#)) aan elke kant van de machine waarmee de behuizing van de trommelaandrijving aan het chassis is bevestigd.



Figuur 19

Linkerkant van de machine weergegeven

g277026

- | | |
|---|--------------|
| 1. Plaats hier de borstbout voor de stand LAAG. | 3. Borstbout |
| 2. Plaats hier de borstbout voor de stand HOOG. | |

3. Lijn de openingen in het chassis uit met de openingen in de behuizing van de aandrijving.
4. Gebruik de eerder verwijderde borstbouts om het behuizing van de aandrijving aan het chassis te bevestigen (Figuur 19).
5. Zet de kickstandaard in de OPSLAGSTAND; zie [Kickstandaard \(bladz. 12\)](#).

Hoogte van handgreep instellen

Gebruik de hoogteverstelling van de handgreep om de hoogte van de handgreep in een comfortabele bedieningsstand te zetten; raadpleeg [Hoogteverstelling handgreep \(bladz. 12\)](#).

De machine transporteren naar het werk

De machine transporteren met de transportwielen

Gebruik de transportwielen om de machine over kortere afstanden te transporteren.

1. Monteer de transportwielen; zie [De transportwielen monteren \(bladz. 22\)](#)
2. Controleer of de tractiehendel en messenkooi-hendel in de NEUTRAALSTAND staan.
3. Start de motor; zie [Starten van de motor \(bladz. 20\)](#).
4. Zet de gashendel op LANGZAAM, kantel de voorzijde van de machine voorzichtig omhoog, schakel de tractieaandrijving geleidelijk aan in en verhoog langzaam de snelheid.
5. Stel de gashendel op de gewenste rijsnelheid en transporteer de machine naar de bestemming.

De machine transporteren op een aanhanger

Gebruik een aanhanger om de machine over langere afstanden te transporteren. Wees voorzichtig bij het laden van de machine op de aanhanger.

1. Rij de machine voorzichtig op de aanhanger.
2. Zet de motor af, trek de parkeerrem aan en draai de brandstofklep naar de stand UIT.
3. Gebruik een oprijplaat van volledige breedte bij het laden van de machine op een aanhanger of vrachtwagen.
4. Zet de machine goed vast op de aanhanger.

Opmerking: U kunt de Toro Trans Pro-aanhanger gebruiken om de machine te transporteren. Voor het laden van de aanhanger: zie de [gebruikershandleiding](#) van de aanhanger.

Belangrijk: Laat de motor niet lopen tijdens het transport op de aanhanger, dit zou kunnen leiden tot beschadiging van de machine.

Demonteren van de transportwielen

1. Laat de koppelingsstang los, gebruik de gashendel om het motortoerental te verlagen en zet de motor af.
2. Zet de kickstandaard in de stand voor ONDERHOUD AAN TRANSPORTWIELEN; raadpleeg [Kickstandaard \(bladz. 12\)](#).
3. Verwijder de transportwielen door de wielsluitklemmen uit de assen te drukken (Figuur 20).

Tijdens gebruik

Veiligheid tijdens het werk

Algemene veiligheid

- De eigenaar/gebruiker is verantwoordelijk voor ongelukken die persoonlijk letsel of materiële schade kunnen veroorzaken, en hij dient zulke ongelukken te voorkomen.
- Draag geschikte kleding en uitrusting, zoals oogbescherming, een lange broek, stevige schoenen met een gripvaste zool en gehoorbescherming. Draag lang haar niet los en draag geen losse kleding of juwelen.
- Gebruik de machine niet als u ziek, moe of onder de invloed van alcohol of drugs bent.
- Geef uw volledige aandacht als u de machine gebruikt. Geef uw volledige aandacht als u de machine gebruikt. Zorg ervoor dat u met niets anders bezig bent waardoor u kunt worden afgeleid, anders kunnen er letsels ontstaan of kan eigendom worden beschadigd. Zorg ervoor dat u met niets anders bezig bent waardoor u kunt worden afgeleid, anders kunnen er letsels ontstaan of kan eigendom worden beschadigd.
- Voordat u de machine start: zorg dat alle aandrijvingen in de neutraalstand staan, de parkeerrem in werking is gesteld en u zich in de bestuurderspositie bevindt.
- Houd omstanders en kinderen uit de buurt van het werkgebied. Hou omstanders en kinderen uit de buurt van het werkgebied. Als er collega's aanwezig moeten zijn, moet u voorzichtig zijn en controleren of de grasmand op de machine gemonteerd is.
- Gebruik de machine uitsluitend bij een goede zichtbaarheid zodat u kuilen en verborgen gevaren kunt vermijden.
- Gebruik de machine niet als er kans op bliksem is.
- Wees voorzichtig bij het maaien van nat gras. Het niet goed neerzetten van de voeten kan ongevallen veroorzaken waarbij de gebruiker wegglijdt en ten val komt.
- Houd uw handen en voeten uit de buurt van het maaidek.
- Kijk achterom en omlaag voordat u achteruitrijdt om er zeker van te zijn dat de weg vrij is.
- Wees voorzichtig bij het naderen van blinde hoeken, struiken, bomen, en andere objecten die uw zicht kunnen belemmeren.
- Schakel de maaidekken uit wanneer u niet maait.
- Schakel de aandrijving van het maaidek uit en schakel de machine uit voordat u de maaihoogte wijzigt.
- Laat de motor nooit lopen in een ruimte waar uitlaatgassen zich kunnen verzamelen.
- Als u de machine verlaat, laat deze dan niet draaien.
- Doe het volgende voordat u de bestuurdersstoel verlaat:
 - Parkeer de machine op een horizontaal oppervlak.
 - Schakel de maai-eenheid/maai-eenheden uit.
 - Stel de parkeerrem in werking.
 - Schakel de machine uit en verwijder het sleuteltje (indien van toepassing). Schakel de machine uit en verwijder het sleuteltje (indien van toepassing).
 - Wacht totdat alle bewegende onderdelen tot stilstand zijn gekomen.
- Schakel de machine uit voordat u de grasmand leegmaakt.
- Raak de motor, de knaldemper of de uitlaat niet aan als de motor loopt of direct nadat u deze heeft uitgezet. Deze onderdelen kunnen heet zijn en brandwonden veroorzaken.
- In de volgende gevallen moet u de machine en de aandrijving van de maai-eenheid uitschakelen:
 - voordat u brandstof gaat bijvullen
 - voordat u verstoppingen verwijdert
 - voordat u de grasmand verwijdert
 - voordat u de maai-eenheid controleert, schoonmaakt of er onderhoud aan verricht
 - als u een vreemd voorwerp heeft geraakt of de machine abnormaal begint te trillen. Controleer de maai-eenheid op beschadiging en repareer deze indien nodig voordat u de machine start en gebruikt
 - Voordat u de bestuurderspositie verlaat
- Gebruik alleen door The Toro® Company goedgekeurde accessoires en werktuigen.

De machine veilig gebruiken op hellingen

- Het maaien op hellingen is een belangrijke factor bij ongelukken waarbij de controle over de machine wordt verloren of deze omkantelt. Dit kan ernstig of dodelijk letsel veroorzaken. U bent verantwoordelijk voor een veilig gebruik van de machine op hellingen. Gebruik van de machine op

hellingen vereist altijd extra voorzichtigheid. Doe het volgende voordat u de machine op een helling gaat gebruiken:

- Lees de instructies voor gebruik op een helling in de handleiding en op de machine, en zorg dat u deze instructies begrijpt.
- Onderzoek de toestand van het werkgebied op die dag om te bepalen of de machine veilig kan worden gebruikt op de helling. Gebruik uw gezond verstand en uw beoordelingsvermogen wanneer u dit onderzoek uitvoert. Veranderingen in het terrein, zoals de vochtigheidsgraad, kunnen snel van invloed zijn op de manier waarop de machine reageert op een helling.
- Werk zijdelings op hellingen, nooit de helling op en neer. Werk niet op te steile of natte hellingen. Het niet goed neerzetten van de voeten kan ongevallen veroorzaken waarbij de gebruiker wegglijdt en ten val komt. Het niet goed neerzetten van de voeten kan ongevallen veroorzaken waarbij de gebruiker wegglijdt en ten val komt.
- Spoor gevaren onderaan de helling op. Gebruik de machine niet in de buurt van steile hellingen, greppels, oevers, water of andere gevaren. De machine kan plotseling omslaan als een wiel over de rand komt of als de rand instort. Houd een veilige afstand tussen de machine en eventuele gevaren. Gebruik een handbediend apparaat in dergelijke gebieden.
- Vermijd starten, stoppen of bochten maken op hellingen. Vermijd plotse veranderingen van snelheid of richting; verander traag en geleidelijk van richting.
- Gebruik een machine nooit in omstandigheden waarbij u twijfelt over tractie, sturen of stabiliteit. Denk eraan dat de machine tractie kan verliezen doordat u bergafwaarts, op nat gras of dwars op een helling maait. Als de aandrijfwielen tractie verliezen, kunnen ze gaan slippen en kunt u niet meer remmen of sturen. De machine kan gaan schuiven, zelfs als u de aandrijving stilzet.
- Verwijder of let op obstakels als sloten, gaten, geulen, hobbels, stenen of andere verborgen gevaren. In hoog gras zijn obstakels niet altijd zichtbaar. De machine kan omslaan op oneffenheden in het terrein.
- Als u de controle over de machine verliest, moet u wegstappen van de richting waarin de machine rijdt.
- Hou de machine altijd in versnelling bij het naar beneden rijden op een helling. Laat de motor niet in vrijloop als u naar beneden rijdt (alleen van toepassing voor eenheden met tandwielaandrijving).

Starten van de motor

Opmerking: Voor afbeeldingen en beschrijvingen van de bedieningsorganen die worden genoemd in dit hoofdstuk, zie het hoofdstuk [Bedieningsorganen \(bladz. 11\)](#).

Opmerking: Verzekert dat de bougiekabel op de bougie zit.

1. Verzekert dat de tractiehandel in de NEUTRAALSTAND staat.
 2. Verzekert dat de brandstofklep open staat; zie [De brandstofafsluitklep openen en sluiten \(bladz. 18\)](#)
 3. Zet de aan/uit-schakelaar op AAN.
 4. Gebruik de gashendel om het motortoerental te verhogen.
 5. Zet de chokehendel halverwege tussen de stand CHOKE en LOPEN bij het starten van een koude motor; zie [De chokehendel gebruiken \(bladz. 18\)](#)
- Opmerking:** Als u een warme motor start, hoeft u de choke niet te gebruiken.
6. Trek aan de handgreep van het startkoord totdat dit aangrijpt, trek dan krachtig om de motor te starten.

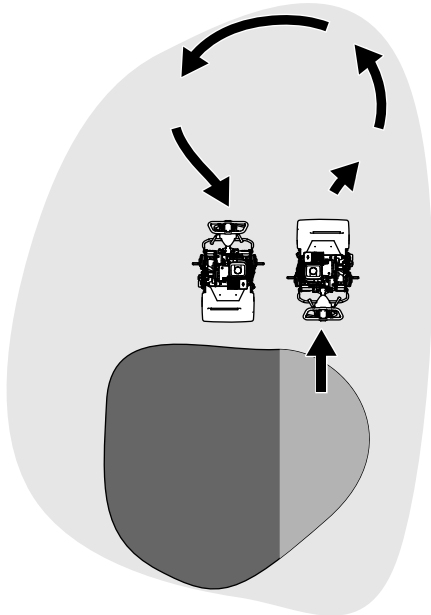
Belangrijk: Trek het startkoord niet tot het eind naar buiten en laat de handgreep van de starter niet los als u het koord naar buiten trekt, omdat dan de kans bestaat dat het koord breekt of het terugloopmechanisme schade oploopt.

7. Zet de de chokehendel op LOPEN als de motor warm wordt.

Tips voor bediening en gebruik

Belangrijk: Het grasmaaisel functioneert als een smeermiddel tijdens het maaien. Het te lang laten draaien van de maai-eenheid zonder grasmaaisel kan de eenheid beschadigen.

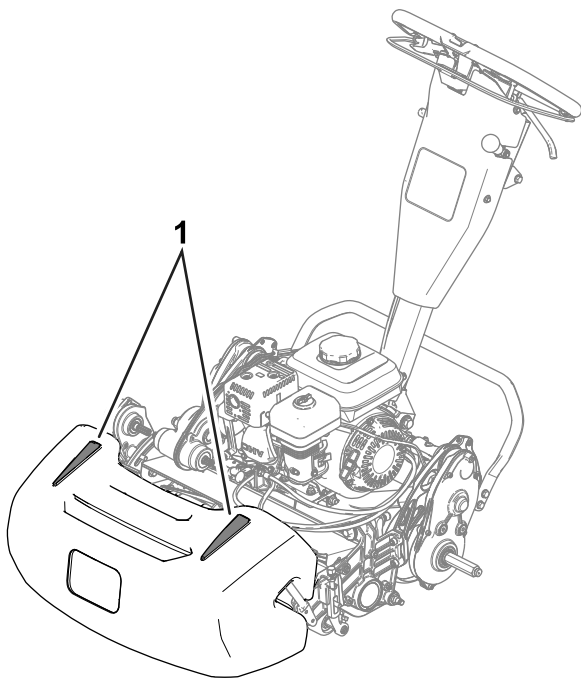
- Maai greens door in een rechte lijn heen en weer te gaan.
- Werk niet in een cirkel en keer de machine niet op de green om beschadiging van het gras te voorkomen.
- Keer de machine buiten de green door de messenkooi omhoog te brengen (druk de duwboom naar beneden) en een druppelvormige draai te maken op de tractietrommel ([Figuur 23](#)).



Figuur 23

g271799

- Maai bij een normale loopsnelheid. Een hogere snelheid spaart weinig tijd en leidt tot een lagere maaikwaliteit.
- Om ervoor te zorgen dat u het gazon in een rechte lijn maait en de machine op een gelijke afstand van de rand van de vorige maaibaan blijft, moet u de markeringsstrepen op de grasmand gebruiken (Figuur 24).



Figuur 24

g272991

1. Markeringsstrepen

De machine gebruiken bij geringe verlichting

Gebruik de led-verlichtingsset als de machine bij weinig licht wordt ingezet. Neem contact op met uw erkende Toro-distributeur om deze set aan te schaffen. Neem contact op met uw erkende Toro-distributeur om deze set aan te schaffen.

Belangrijk: Gebruik geen andere verlichting op deze machine omdat die niet geschikt is voor de wisselspanning die de motor levert.

De bedieningsorganen gebruiken tijdens het maaien

1. Start de motor, zet de gashendel op een lage snelheid, druk de handgreep omlaag om het maaidek omhoog te brengen en schakel de tractieaandrijving in om de machine op de kraag van de green te transporteren.
2. Stop de machine op de kraag.
3. Gebruik de rijhendel van het maaidek om het maaidek in te schakelen, verhoog de gassnelheid tot de machine de gewenste rijnsnelheid heeft, schakel de tractieaandrijving in om de machine op de green te brengen, laat het maaidek op de grond zakken en begin met maaien.

De motor afzetten

1. Laat de koppelingsstang los.
2. Zet de gashendel op LANGZAAM.
3. Zet de aan/uit-schakelaar op UIT.
4. Voor het opbergen of transporteren van de machine: sluit de brandstofklep.

Na gebruik

Veiligheid na het werk

Algemene veiligheid

- Zet de machine uit, verwijder het contactsleuteltje (indien aanwezig) en wacht totdat alle bewegende onderdelen tot stilstand zijn gekomen voordat u de bestuurderspositie verlaat. Zet de machine uit, verwijder het contactsleuteltje (indien aanwezig) en wacht totdat alle bewegende onderdelen tot stilstand zijn gekomen voordat u de bestuurderspositie verlaat. Laat de machine afkoelen voordat u deze afstelt, reinigt, stalt of er onderhoudswerkzaamheden aan verricht. Laat de machine afkoelen voordat u deze afstelt,

reinigt, stalt of er onderhoudswerkzaamheden aan verricht.

- Verwijder gras en vervuiling van de machine om brandgevaar te verminderen. Veeg gemorste olie en brandstof op.
- Laat de machine afkoelen voordat u de machine binnen stalt.
- Sla de machine en de brandstofhouder niet op plaatsen waar open vlammen, vonken of waakvlammen (bv. van een boiler of andere toestellen) aanwezig kunnen zijn.
- Verlaag de gashendelinstelling voordat u de motor afzet en sluit de brandstofafsluitklep (indien aanwezig) na het maaien.

De bedieningsorganen gebruiken na het maaien

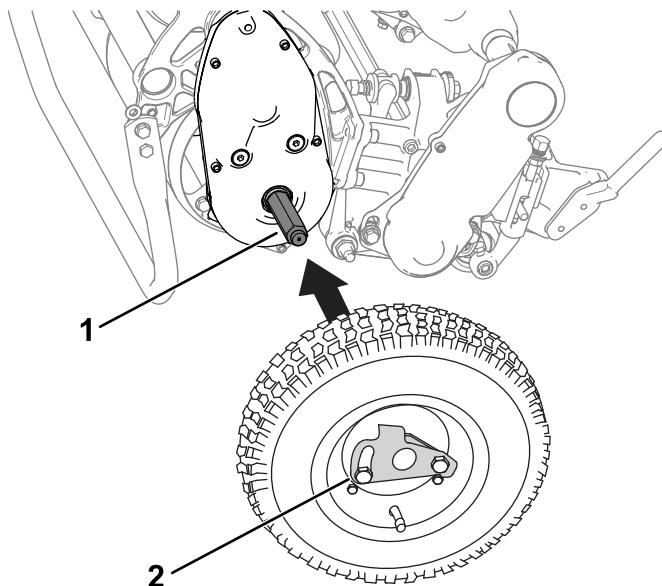
1. Rijd the machine van de green af, druk de handgreep omlaag om het maaidek uit te schakelen, laat de koppelingsstang los, schakel het maaidek uit en schakel de motor.
2. Verwijder de grasmand en maak deze leeg.
3. Monteer de grasmand op de machine en transporteer de machine naar de opslag.

De machine transporteren

Na het maaien: transporteer de machine van de werkplek, zie [De machine transporteren met de transportwielen \(bladz. 17\)](#) of [De machine transporteren op een aanhanger \(bladz. 17\)](#).

De transportwielen monteren

1. Zet de kickstandaard in de stand voor ONDERHOUD AAN DE TRANSPORTWIELEN; raadpleeg [Kickstandaard \(bladz. 12\)](#)
2. Schuif een wiel op een as ([Figuur 25](#)).



Figuur 25

g273510

1. As
2. Wielsluitklem

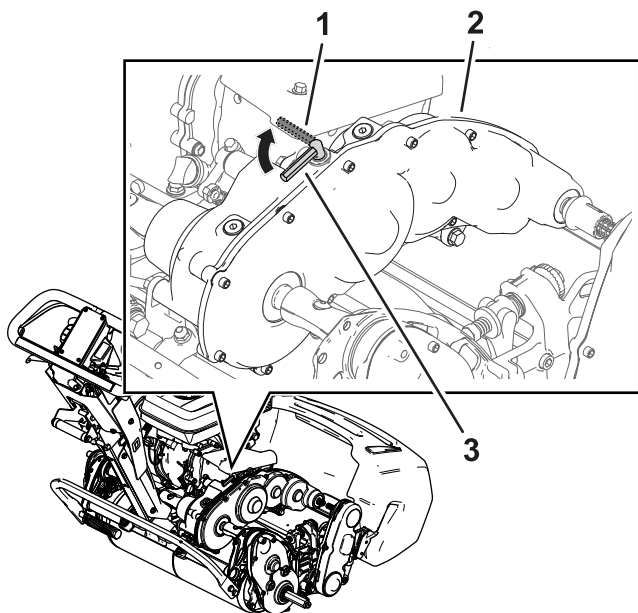
3. Draai de wielsluitklem ([Figuur 25](#)) weg van het midden van het wiel, zodat het wiel verder op de as kan schuiven.
4. Draai het wiel naar voren en achteren totdat het wiel helemaal op de as schuift en de sluitklem vastzit in de sleuf op de as.
5. Herhaal deze procedure aan de andere kant van de machine.
6. Haal de machine voorzichtig van de kickstandaard.

De transmissie in- en uitschakelen

U kunt de trommel losmaken van de transmissie om te kunnen manoeuvreren met de machine. Schakel de transmissie uit wanneer u de machine moet verplaatsen zonder de motor te starten (bijv. om onderhoud uit te voeren in een afgesloten ruimte).

Zorg ervoor dat u de transmissie inschakelt voordat u de machine bedient.

1. De tractie-inschakelhendel bevindt zich op de versnellingsbak ([Figuur 23](#)).



g272196

Figuur 26

- | | |
|---|--|
| 1. Tractie-inschakelhendel:
UITGESCHAKELDE stand | 3. Tractie-inschakelhendel:
INGESCHAKELDE stand |
| 2. Versnellingsbak | |

-
2. Voer de volgende stap uit om de transmissie in- en uit te schakelen:
- **De transmissie uitschakelen:** Draai de hendel naar de UITGESCHAKELDE stand.
 - **De transmissie inschakelen:** Draai de hendel naar de INGESCHAKELDE stand.

Onderhoud

▲ WAARSCHUWING

Als u de machine niet goed onderhoudt, kunnen systemen van de machine voortijdig defect raken en u of omstanders mogelijk letsel toebrengen.

U moet de machine goed onderhouden en in goede staat houden volgens deze instructies.

Opmerking: Bepaal vanuit de normale bedieningspositie de linker- en rechterzijde van de machine. Bepaal vanuit de normale bedieningspositie de linker- en rechterzijde van de machine.

Belangrijk: Kantel de machine niet meer dan 25 °. Het kantelen van de machine voorbij 25 ° leidt tot lekkage van olie in de verbrandingskamer en/of lekkage van brandstof uit de dop van de brandstoftank.

Belangrijk: Raadpleeg de gebruikershandleiding van de motor voor verdere onderhoudsprocedures.

Veiligheid bij onderhoud

- Doe het volgende voordat u de bestuurdersstoel verlaat:
 - Parkeer de machine op een horizontaal oppervlak.
 - Zet de gashendel op laag stationair.
 - Schakel de maai-eenheid/maai-eenheden uit. Schakel de maai-eenheid/maai-eenheden uit.
 - Zorg dat de tractie in neutraal staat.
 - Stel de parkeerrem in werking. Stel de parkeerrem in werking.
 - Schakel de machine uit en verwijder het sleuteltje (indien van toepassing). Schakel de machine uit en verwijder het sleuteltje (indien van toepassing).
 - Wacht totdat alle bewegende onderdelen tot stilstand zijn gekomen. Wacht totdat alle bewegende onderdelen tot stilstand zijn gekomen.
- Laat de onderdelen van de machine afkoelen voordat u onderhoudswerkzaamheden uitvoert.
- Voer indien mogelijk geen onderhoudswerkzaamheden uit als de machine draait. Blijf uit de buurt van bewegende onderdelen.
- Als de motor moet draaien terwijl u onderhoud uitvoert, hou uw kleding, handen, voeten en andere lichaamsdelen dan uit de buurt van de maai-eenheid, werktuigen en andere bewegende delen. Houd omstanders op een afstand.
- Verwijder gras en vuil van het maaidek, de aandrijving, de geluiddemper, het koelscherm en de motor om brand te voorkomen. Veeg gemorste olie en brandstof op.
- Zorg ervoor dat alle onderdelen in goede staat verkeren. Vervang versleten, beschadigde en ontbrekende onderdelen en stickers. Zorg dat al het bevestigingsmateriaal goed vastzitten om te verzekeren dat de machine veilig kan worden gebruikt.
- Controleer regelmatig de onderdelen van de grasmand en vervang indien nodig.
- Om veilige en optimale prestaties van de machine te verkrijgen, moet u ter vervanging alleen originele Toro-- onderdelen gebruiken. Gebruik ter vervanging nooit onderdelen van andere fabrikanten, omdat dit gevaarlijk kan zijn en de productgarantie hierdoor kan vervallen.
- Indien belangrijke reparaties nodig zijn of hulp vereist is, moet u contact opnemen met een erkende Toro-- distributeur.

Aanbevolen onderhoudsschema

Onderhoudsinterval	Onderhoudsprocedure
Na de eerste 20 bedrijfsuren	<ul style="list-style-type: none">• De motorolie verversen.
Bij elk gebruik of dagelijks	<ul style="list-style-type: none">• Oliepeil controleren.• Controleer de luchtfilterelementen.
Om de 50 bedrijfsuren	<ul style="list-style-type: none">• Reinig de luchtfilterelementen.

Onderhoudsinterval	Onderhoudsprocedure
Om de 100 bedrijfsuren	<ul style="list-style-type: none"> • De motorolie verversen. • Controleer en stel de bougie af; vervang deze indien nodig.
Om de 300 bedrijfsuren	<ul style="list-style-type: none"> • Vervang het papieren filterelement (vaker als de maaier onder zeer stoffige omstandigheden wordt gebruikt). • Vervang de bougie.

Controlelijst voor dagelijks onderhoud

Belangrijk: Gelieve deze pagina te kopiëren ten behoeve van gebruik bij routinecontroles.

Gecontroleerde item	Voor week van:						
	Ma.	Di.	Wo.	Do.	Vr.	Za.	Zo.
De werking van de remvergrendeling controleren.							
Brandstofpeil controleren.							
Oliepeil controleren.							
Het luchtfilter controleren							
Reinig de koelribben van de motor.							
Controleren of motor ongewone geluiden maakt.							
Controleren op ongewone geluiden tijdens het gebruik.							
Afstelling van contact tussen ondermes en messenkooi controleren.							
Maaihoogte-instelling controleren.							
Beschadigde lak bijwerken.							
De machine schoonmaken.							

Aantekening voor speciale aandachtsgebieden:

Controle uitgevoerd door:		
Item	Datum	Informatie

Procedures voorafgaande aan onderhoud

De machine klaar maken voor onderhoud

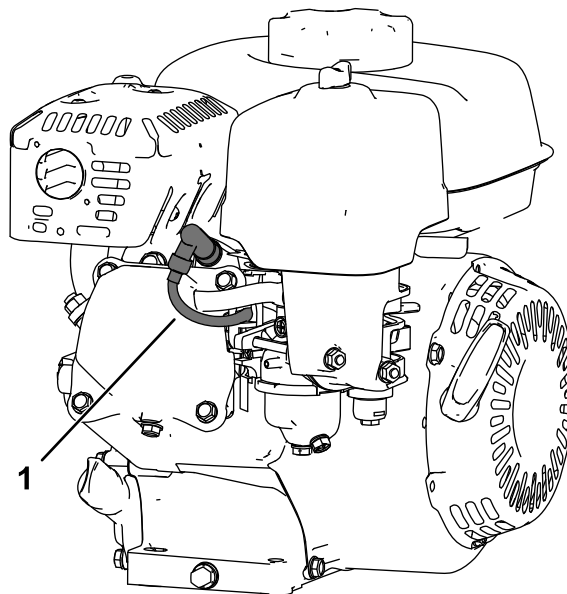
⚠ WAARSCHUWING

Terwijl u onderhoud pleegt aan de machine of deze aanpast, zou iemand de motor kunnen starten. Als de motor per ongeluk gestart wordt, kan dat u en andere omstanders ernstig verwonden.

Laat de koppelingsstang los, trek de handrem aan en trek de draad van de bougie af voordat u onderhoud pleegt. Duw de kabel ook opzij, zodat deze niet onbedoeld contact kan maken met de bougie.

Voer de volgende taken uit voordat u de machine gaat onderhouden, reinigen of er aanpassingen aan gaat uitvoeren.

1. Parkeer de machine op een horizontaal oppervlak.
2. Zet de motor af.
3. Stel de parkeerrem in werking.
4. Wacht totdat alle bewegende delen tot stilstand zijn gekomen en laat de motor afkoelen voordat u onderhoud of reparaties uitvoert of de machine stalt.
5. Maak de bougiekabel los (Figuur 27).



Figuur 27

g265998

1. Bougiekabel

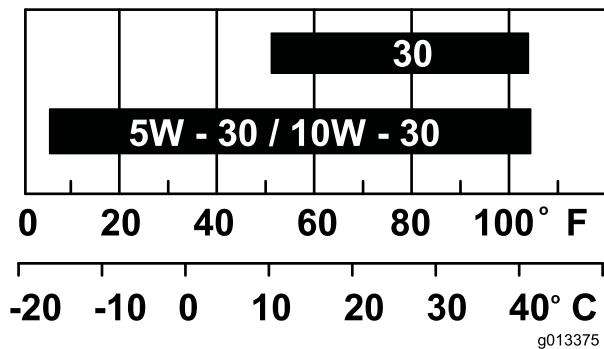
Onderhoud motor

Veiligheid van de motor

- Verander de snelheid van de toerenregelaar niet en laat de motor het maximale toerental niet overschrijden.
- Hevel nooit brandstof uit de tank, laat de motor lopen tot de tank droog is of verwijder de brandstof met een handbediende pomp. Als u de brandstoftank moet laten leeglopen, doe dit dan in de open lucht.

Motorolie verversen

Voordat u de machine start, moet u het carter vullen met ongeveer 0,56 liter olie die de juiste viscositeit heeft. Alle types hoogwaardige olie waaraan het American Petroleum Institute (API) onderhoudsclassificatie SJ of hoger heeft verleend, zijn geschikt voor de motor. Kies de juiste olieviscositeit (gewicht) op basis van de omgevingstemperatuur. [Figuur 28](#) laat zien wat de aanbevolen temperatuur/viscositeit is.



Figuur 28

Opmerking: Multigrade-oliën (5W-20, 10W-30 en 10W-40) leiden tot een hoger olieconsumptie. Controleer het motoroliepeil vaker als u een dergelijk type olie gebruikt.

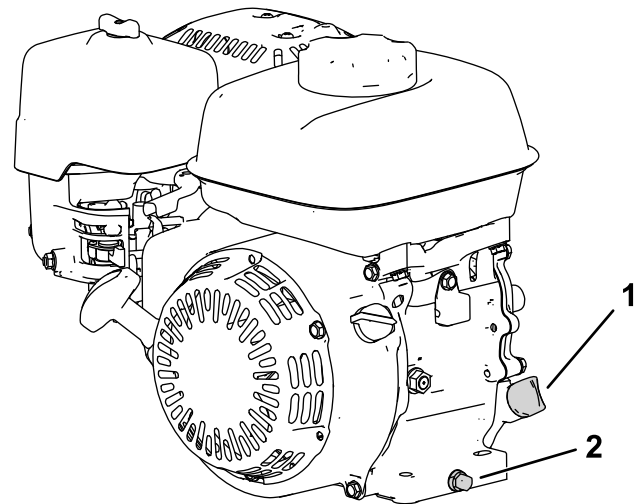
Het motoroliepeil controleren

Onderhoudsinterval: Bij elk gebruik of dagelijks

Het ideale moment om de motorolie te controleren, is wanneer de motor koud is of voordat u deze hebt gestart aan het begin van de werkdag. Als hij al heeft gedraaid, moet u de olie eerst terug in het carter laten lopen gedurende tenminste 10 minuten voordat u het motoroliepeil controleert.

1. Zet de motor af en wacht totdat alle bewegende onderdelen tot stilstand gekomen zijn; zie [De motor afzetten \(bladz. 21\)](#).

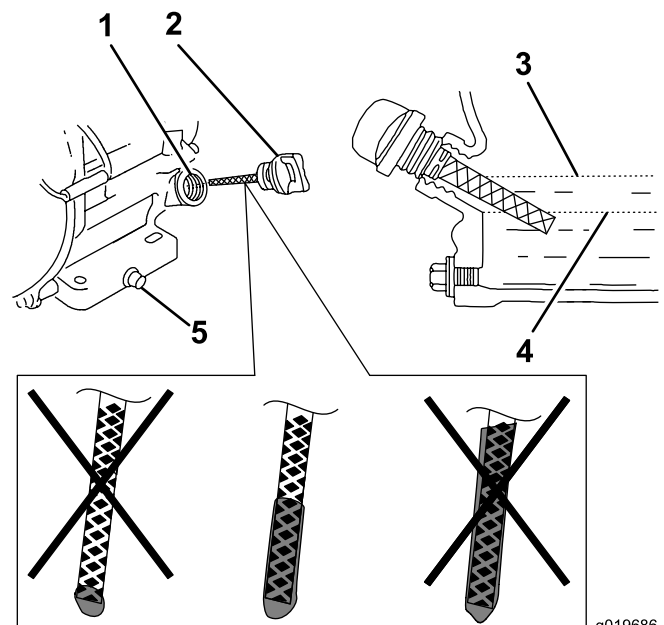
2. Plaats de machine zo dat de motor waterpas staat en reinig de omgeving van vulbuis ([Figuur 29](#)).



Figuur 29

1. Peilstok
2. Aftapplug en ring

3. Verwijder de peilstok door deze linksom te draaien.
4. Verwijder de peilstok en veeg het uiteinde schoon.
5. Steek de peilstok helemaal in de vulbuis, **maar draai deze nog niet vast in de buis**.
6. Haal de peilstok eruit en controleer het motoroliepeil ([Figuur 30](#)).



Figuur 30

1. Vulbuis
2. Peilstok
3. Bovenste markering
4. Onderste markering
5. Aftapplug

- Als het motoroliepeil niet juist is, moet u olie toevoegen of aftappen om het peil te corrigeren; zie [Het motoroliepeil controleren \(bladz. 15\)](#).

Motorolie verversen

Onderhoudsinterval: Na de eerste 20 bedrijfsuren/Na de eerste maand (houd hierbij de kortste periode aan)

Om de 100 bedrijfsuren/Om de 6 maanden (houd hierbij de kortste periode aan)

⚠ WAARSCHUWING

De olie kan heet zijn nadat de motor heeft gelopen, en contact met hete olie kan ernstige brandwonden veroorzaken.

Vermijd contact met hete motorolie als u deze aftapt.

- Zet de motor af en wacht totdat alle bewegende onderdelen tot stilstand gekomen zijn; zie [De motor afzetten \(bladz. 21\)](#).
- Plaats een opvangbak onder de aftapplug om de olie op te vangen.
- Verwijder de aftapplug, ring en de peilstok ([Figuur 29](#)).
- Plaats de motor zo dat de olie uit de motor loopt.
- Wanneer de olie volledig is afgetapt, brengt u de motor naar een horizontale stand en plaatst u de aftapplug en een nieuwe ring.

Opmerking: Geef de oude olie af bij een erkend inzamelcentrum.

- Giet langzaam olie in de olievulopening totdat de olie op het juiste peil staat.
- Controleer of de olie het juiste peil heeft op de peilstok; zie [Het motoroliepeil controleren \(bladz. 27\)](#).
- Steek de peilstok in de olievulopening.
- Veeg gemorste olie weg.
- Sluit de bougiekabel aan op de bougie.

Onderhoud van het luchtfilter

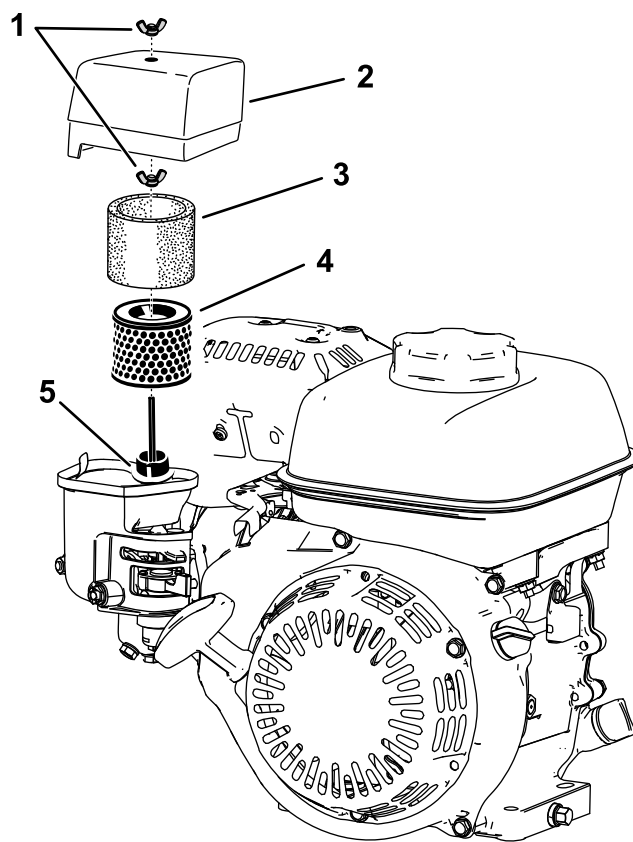
Onderhoudsinterval: Bij elk gebruik of dagelijks

Om de 50 bedrijfsuren/Om de 3 maanden (houd hierbij de kortste periode aan)

Om de 300 bedrijfsuren/Jaarlijks (houd hierbij de kortste periode aan)

Belangrijk: Laat de motor nooit zonder luchtfilter draaien; hierdoor wordt ernstige motorschade veroorzaakt.

- Zet de motor af en wacht totdat alle bewegende onderdelen tot stilstand gekomen zijn; zie [De motor afzetten \(bladz. 21\)](#).
 - Draai de vleugelmoer los waarmee het luchtfilterdeksel vastzit ([Figuur 31](#)).
 - Verwijder het luchtfilterdeksel.
- Opmerking:** Zorg ervoor dat er geen vuil of afval van het luchtfilterdeksel in de basis valt.
- Verwijder de schuim- en papierelementen van de basis.
 - Neem het schuimelement van het papieren element.
 - Controleer beide elementen en vervang ze indien ze schade hebben opgelopen of buitengewoon vuil zijn.



Figuur 31

- | | |
|----------------------|---------------------------|
| 1. Vleugelmoer | 4. Papieren filterelement |
| 2. Luchtfilterdeksel | 5. Pakking en luchtkanaal |
| 3. Schuimelement | |

- Reinig het papieren element door er voorzichtig op te kloppen en het het vuil te verwijderen.

Opmerking: Probeer nooit het papieren element schoon te borstelen, hierdoor dringt vuil

tot in de vezels door. Vervang het element als het vuil niet wordt verwijderd door erop te tikken.

8. Reinig het schuimelement in warm water met vloeibare zeep of in een onbrandbaar oplosmiddel.

Opmerking: Gebruik geen benzine om het schuimelement te reinigen, omdat dit brand- of explosiegevaar kan opleveren.

9. Spoel en droog het schuimelement grondig af.
10. Veeg vuil van de basis en het deksel met een vochtige doek.

Opmerking: Zorg ervoor dat er geen vuil en rommel in het luchtkanaal naar de carburateur komt.

11. Monteer de luchtfilterelementen en zorg ervoor dat ze goed geplaatst zijn. Monteer de onderste vleugelmoer.
12. Plaats het deksel en monteer de bovenste vleugelmoer om het vast te zetten.

Onderhoud van de bougie

Onderhoudsinterval: Om de 100 bedrijfsuren/Om de 6 maanden (houd hierbij de kortste periode aan)

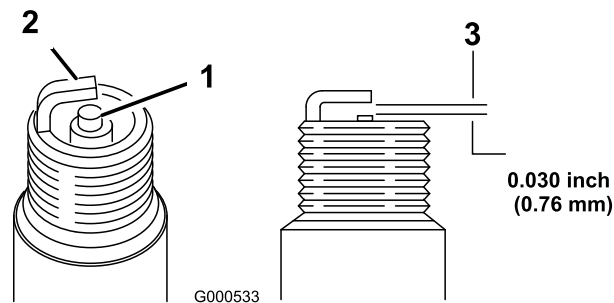
Om de 300 bedrijfsuren/Jaarlijks (houd hierbij de kortste periode aan)

Gebruik een NGK BPR6ES-bougie of een bougie van een equivalent type.

1. Zet de motor af en wacht totdat alle bewegende onderdelen tot stilstand gekomen zijn; zie [De motor afzetten \(bladz. 21\)](#).
2. Maak de omgeving van de bougie schoon.
3. Haal de bougie uit de cilinderkop.

Belangrijk: Als de bougie gebarsten of vuil is, moet deze worden vervangen. U mag de elektroden niet zandstralen, afkrabben of reinigen omdat hierdoor gruis kan losraken en in de cilinder terecht komen. Dit kan leiden tot beschadiging van de motor.

4. Stel de elektrodenafstand in op 0,7 tot 0,8 mm



Figuur 32

1. Isolatie van de midden-elektrode.
2. Massa-elektrode
3. Elektrodenafstand:

5. Monteer de bougie voorzichtig met de hand (om scheef indraaien te voorkomen) totdat deze handvast zit.
6. Draai de bougie een 1/2 slag extra vast als deze nieuw is; draai deze anders 1/8 tot 1/4 slag extra vast.

Belangrijk: Een losse bougie kan zeer heet worden en de motor beschadigen; het te vast aandraaien van een bougie kan de schroefdraad in de cilinderkop beschadigen.

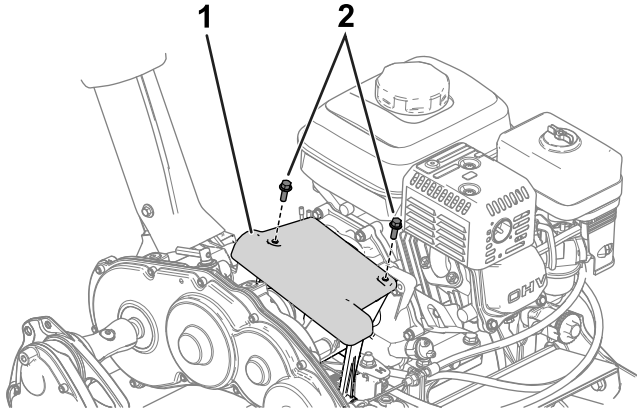
7. Sluit de bougiekabel aan op de bougie.

Onderhoud bedieningsysteem

De tractiekabel afstellen

Stel de tractiekabel af om een opening van 1,1 mm (0,045 inch) tussen de frictieschijf en de drukplaat te verkrijgen.

1. U krijgt toegang tot de frictieplaat en de drukplaat door het deksel van de koppeling te verwijderen (Figuur 33).

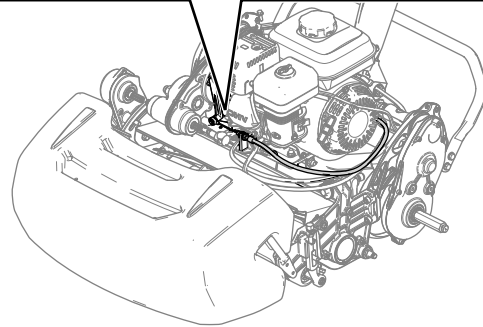
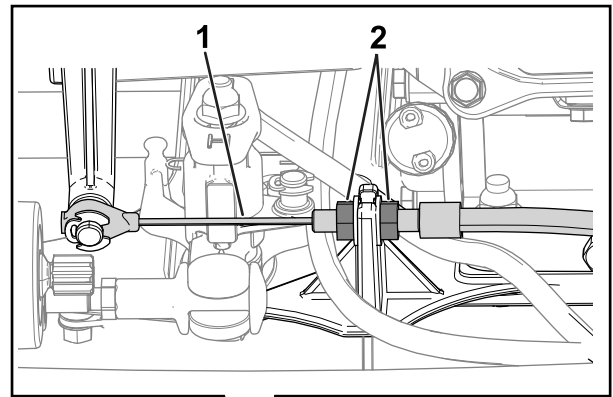


Figuur 33

g274480

1. Deksel van koppeling
2. Bout

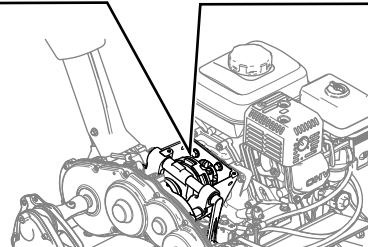
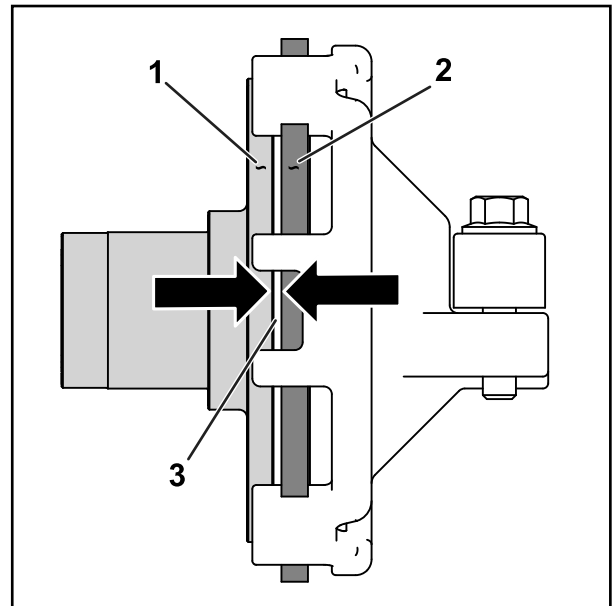
2. Draai de borgmoeren los en stel de tractiekabel (Figuur 34) zo af dat er een opening van 1,1 mm (0,045 inch) is tussen de frictieschijf en de drukplaat (Figuur 35).



Figuur 34

g274532

1. Tractiekabel
2. Contraoer



Figuur 35

g373491

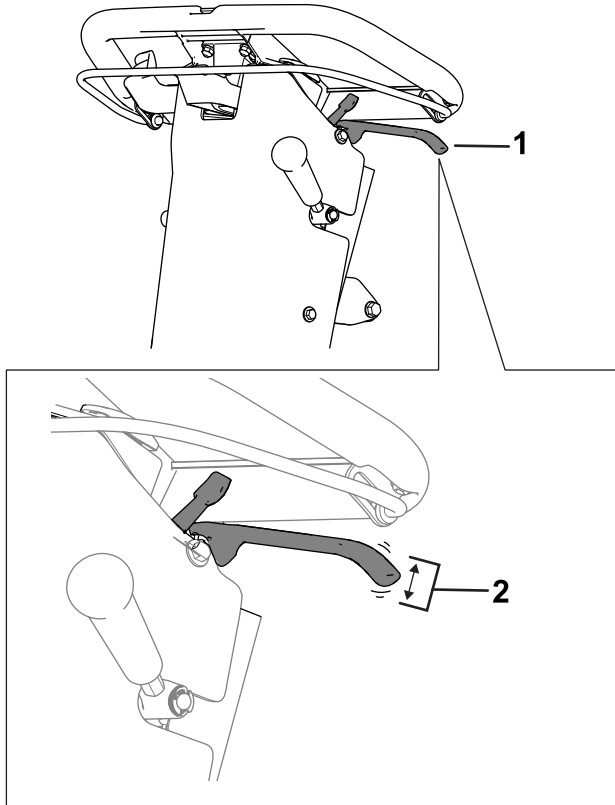
1. Drukplaat
2. Frictieschijf
3. Tussenruimte - 1,1 mm

De bedrijfs-/parkeerrem afstellen

Stel de bedrijfs-/parkeerrem af als deze slipt tijdens bedrijf.

1. Zet de parkeerrem vrij.
2. Meet de speling aan het uiteinde van de parkeerremhendel (**Figuur 36**).

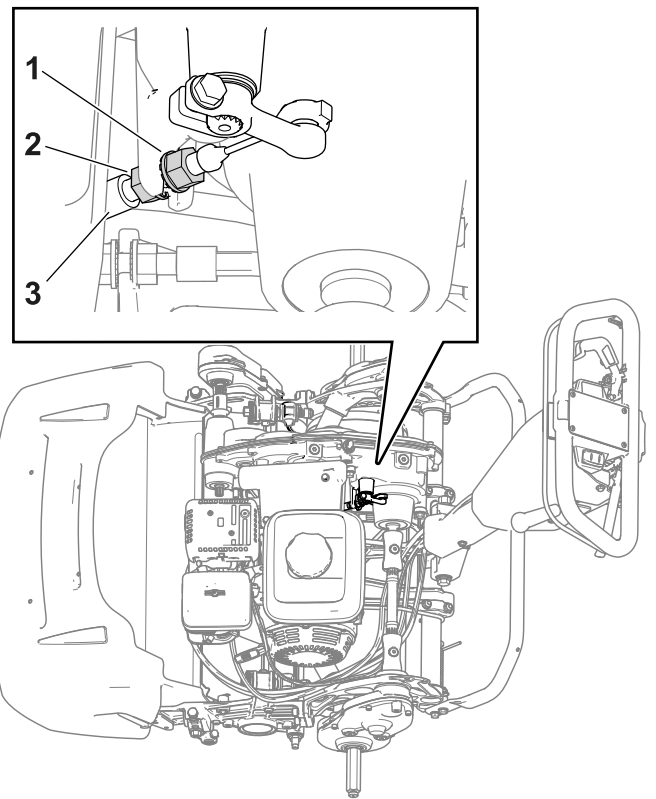
De vrije speling mag tussen de 12,7 en 25,4 mm bedragen. Als de vrije speling niet binnen deze specificaties valt, ga dan verder met stap 3 om de remkabel aan te passen.



Figuur 36

g373542

1. Parkeerremhendel
2. Geschikte speling van 12,7 tot 25,4 mm.



Figuur 37

g345043

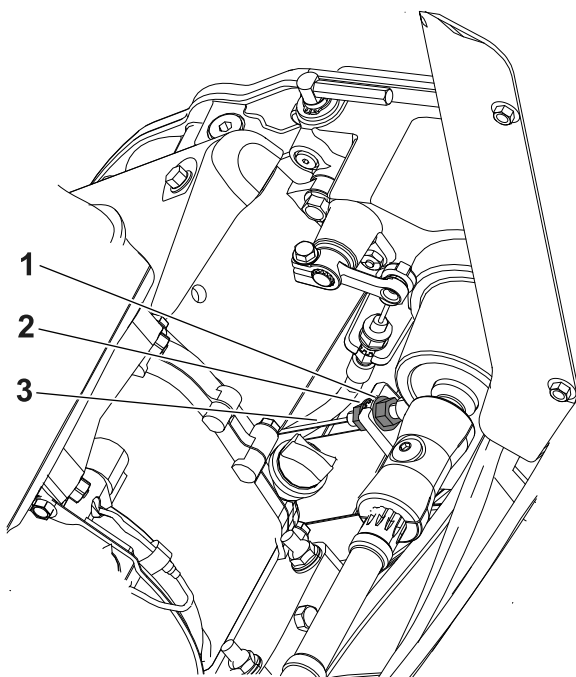
1. Kabel-contramoer voor
2. Achterste contramoer
3. Remkabel

Kabel voor de messenkooibediening

Voer de volgende stappen uit om speling van de kabel van de messenkooibediening te verwijderen:

1. Zet de regelknop voor de messenkooisnelheid in de hoge stand; zie [Het messenkooitoerental afstellen \(bladz. 16\)](#).
2. Draai de achterste contramoer los en draai de voorste contramoer vast (**Figuur 38**).

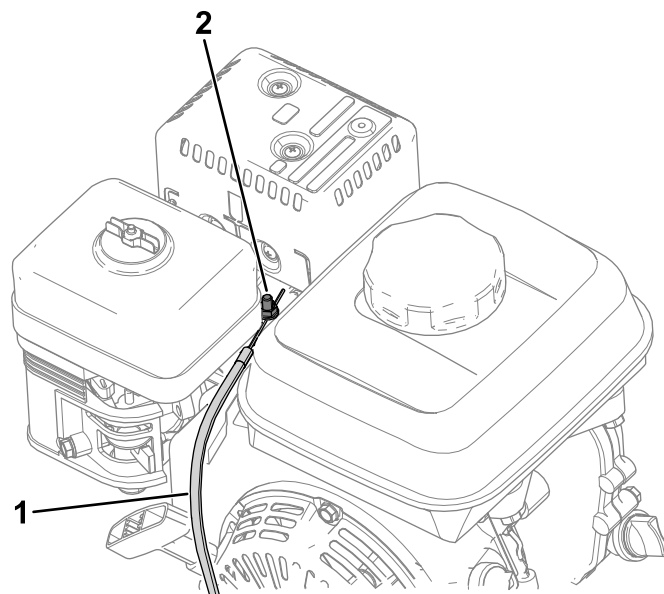
3. Voer de volgende stappen uit om de spanning van de remkabel aan te passen:
 - Draai om de kabelspanning te verhogen de voorste contramoer losser en de achterste contramoer vaster (**Figuur 37**). Herhaal stap 2 en stel de spanning af indien nodig.
 - Draai om de kabelspanning te verminderen de achterste contramoer losser en de voorste contramoer vaster (**Figuur 37**). Herhaal stap 2 en stel de spanning af indien nodig.



Figuur 38

- | | |
|------------------------|---|
| 1. Achterste contraoer | 3. Kabel van de bediening van de messenkooi |
| 2. Voorste contraoer | |

g311125



Figuur 39

- | | |
|-------------|------------------------------------|
| 1. Gaskabel | 2. Schroef van kabelgeleidingsklem |
|-------------|------------------------------------|

g315295

5. Verplaats de kabelgeleiding totdat u 1.900 tpm op de toerenteller ziet.
6. Draai de schroef van de kabelgeleidingsklem vast.

Instellen van de gaskabel

Om het lage en hoge toerental van de motor aan te passen, stelt u de kabelgeleiding en de gashendelaanslag af; zie [Het lage stationaire motortoerental aanpassen \(bladz. 32\)](#) en [Het hoge stationaire motortoerental aanpassen \(bladz. 32\)](#).

Het lage stationaire motortoerental aanpassen

Opmerking: Gebruik een toerenteller om het motortoerental te observeren.

1. Parkeer de machine op een horizontaal vlak en stel de parkeerrem in werking.

Opmerking: Zorg ervoor dat de motor een normale bedrijfstemperatuur heeft voordat u de gaskabel afstelt.

2. Start de motor en gebruik de gashendel om het motortoerental te verlagen naar laag stationair.
3. Bekijk het lage stationair motortoerental op uw toerenteller.

Het ideale bereik voor laag stationair is **1.800 tot 2.000 tpm**.

4. Draai de schroef van de kabelgeleidingsklem los ([Figuur 39](#)).

Het hoge stationaire motortoerental aanpassen

Opmerking: Gebruik een toerenteller om het motortoerental te bekijken.

1. Parkeer de machine op een horizontaal vlak en stel de parkeerrem in werking.

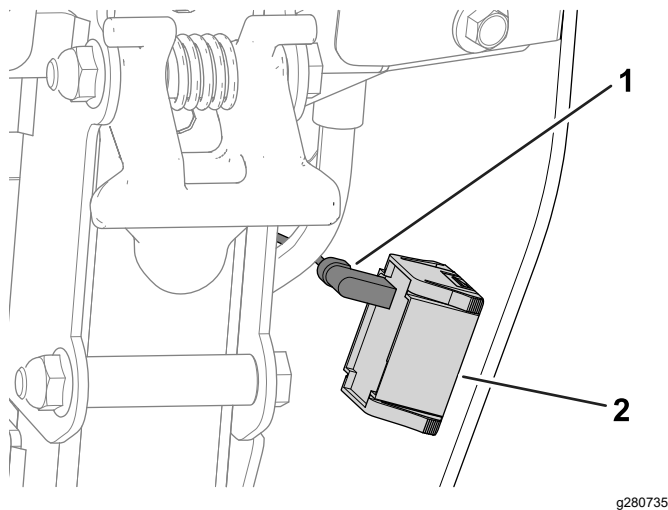
Opmerking: Zorg ervoor dat de motor een normale bedrijfstemperatuur heeft voordat u de gaskabel afstelt.

2. Start de motor en gebruik de gashendel om het motortoerental te verhogen naar hoog stationair.
3. Bekijk het hoge stationair motortoerental op uw toerenteller.

Het ideale bereik voor hoog stationair (voor gebruik in landen die niet aan de EU-normen voldoen) is **3.350 tot 3.550 tpm**. Als de toerenteller een toerental onder 3.350 of boven 3.550 tpm aangeeft, voert u de stappen [4](#) tot en met [7](#) uit totdat een toerental tussen 3.350 en 3.550 tpm wordt bereikt.

Als u de machine gebruikt in een land dat voldoet aan de CE-normen, moet u het hoge stationaire toerental aanpassen aan de volgende specificaties:

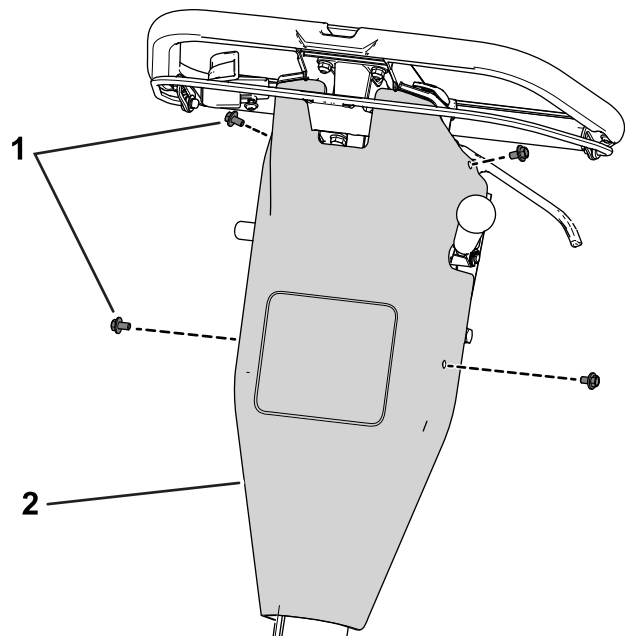
- Model 1018: **3.000 tpm**
 - Modellen 1021 en 1026: **3.150 tpm**
- Zet de motor af.
 - Voer de volgende stappen uit om het bedieningsdeksel te verwijderen voor de volgende modellen:
 - Model 1018: serienummer 405619513 en lager
 - Model 1021: serienummer 405674843 en lager
 - Model 1026: serienummer 405583584 en lager
 - A. Maak de kabelboomaansluiting los van de urenteller (**Figuur 40**).



Figuur 40

- Kabelboomaansluiting
- Urenteller

- B. Verwijder het bedieningsdeksel door de schroeven waarmee het deksel aan het achterpaneel is bevestigd los te draaien (**Figuur 41**).



Figuur 41

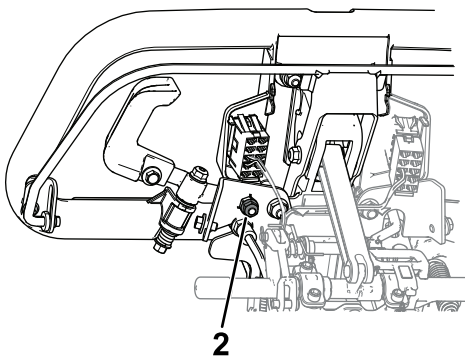
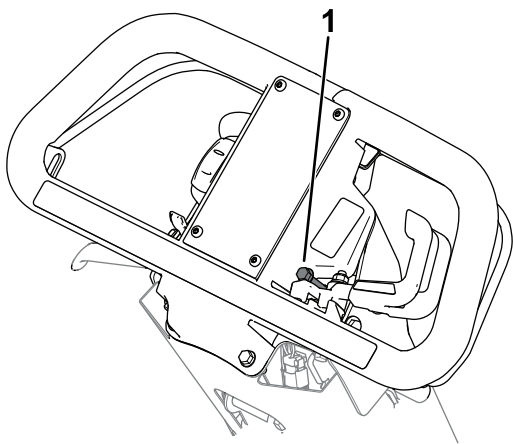
g280734

- Schroef
- Kap van bediening

- Stel de gashendelaanslag af op basis van de hoge stationaire waarde op uw toerenteller.
 - Om de drempel voor hoge snelheden te **verhogen**, beweegt u de gashendelaanslag **omhoog**.
 - Om de drempel voor hoge snelheden te **verlagen**, beweegt u de gashendelaanslag **omlaag**.

Opmerking: Om de gashendelaanslag af te stellen, kunt u een ratel gebruiken.

Als u een oudere machine hebt (serienummers vermeld in stap 5), gebruik dan een moersleutel om de flensmoer onder de console vast te houden. Nieuwere machines hebben een gegoten moer; het gebruik van een moersleutel is niet nodig.



Figuur 42

g315331

1. Gashendelaanslag
2. Moer (alleen machines met een flensmoer)

7. Start de motor en bekijk de nieuwe hoge stationaire waarde.

Als de toerenteller de juiste snelheid aangeeft zoals beschreven in stap 3, is het afstellen voltooid.

8. Als u het bedieningsdeksel hebt verwijderd, voert u de volgende stappen uit:
 - A. Gebruik de eerder verwijderde bouten om het bedieningsdeksel te bevestigen aan het achterpaneel.
 - B. Sluit de kabelboomaansluiting aan op de urenteller.

Onderhoud van de maaieenheid

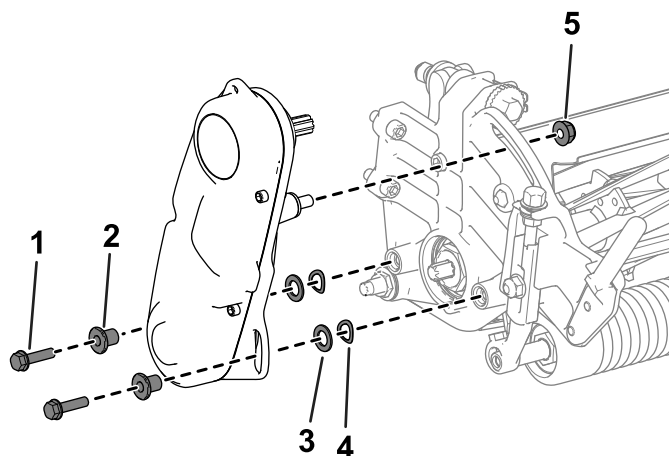
Veiligheid van de messen

- Wees voorzichtig bij het controleren van de messenkooi van het maaidek. Draag handschoenen en wees voorzichtig als u aan de messenkooi werkt.
- Versleten of beschadigde messen of ondermessen kunnen breken en een stuk ervan kan naar u of naar omstanders worden uitgeworpen en zo ernstig lichamelijk of dodelijk letsel toebrengen.
- Controleer op gezette tijden de maaimessen en ondermessen op overmatige slijtage en beschadigingen.
- Wees voorzichtig als u de messen controleert. Draag handschoenen en wees voorzichtig als u onderhoudswerkzaamheden uitvoert aan de messenkooien. De maaimessen en ondermessen mogen alleen worden vervangen of gewet; probeer ze nooit te rechten of eraan te lassen.

Het maaidek monteren

Het maaidek monteren (model 04820)

1. Zet de kickstandaard in de stand voor ONDERHOUD AAN HET MAAIDEEK ; raadpleeg [Kickstandaard \(bladz. 12\)](#).
2. Verwijder het bevestigingsmateriaal waarmee de aandrijving van de messenkooi aan de zijplaat is bevestigd (Figuur 43).

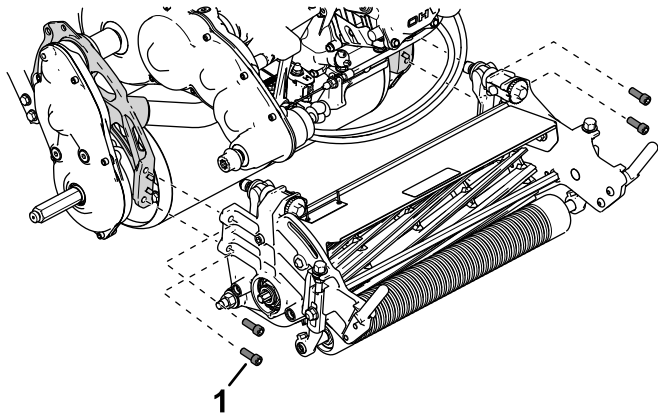


Figuur 43

g333187

1. Inbusschroef
2. Afstandsstuk
3. Ring
4. Veerring
5. Moer

3. Verwijder de aandrijving van de messenkooi, platte ringen, veerringen en afstandsstukken van de zijplaat (Figuur 43).
4. Lijn het maaidek uit met het frame.
5. Gebruik 4 inbusschroeven om het maaidek op het frame te bevestigen (Figuur 44).



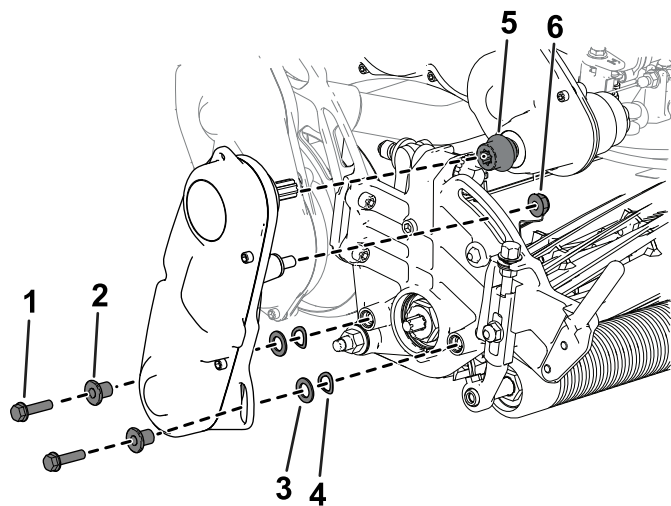
Figuur 44

g333153

1. Inbusschroef

6. Gebruik de eerder verwijderde inbusschroeven, ringen en afstandsstukken om de messenkooiaandrijving te bevestigen aan de zijplaat van het maaidek (Figuur 45).

Verzeker u ervan dat de messenkooiaandrijving aan de transmissie-aandrijfaskoppeling is bevestigd (Figuur 45).



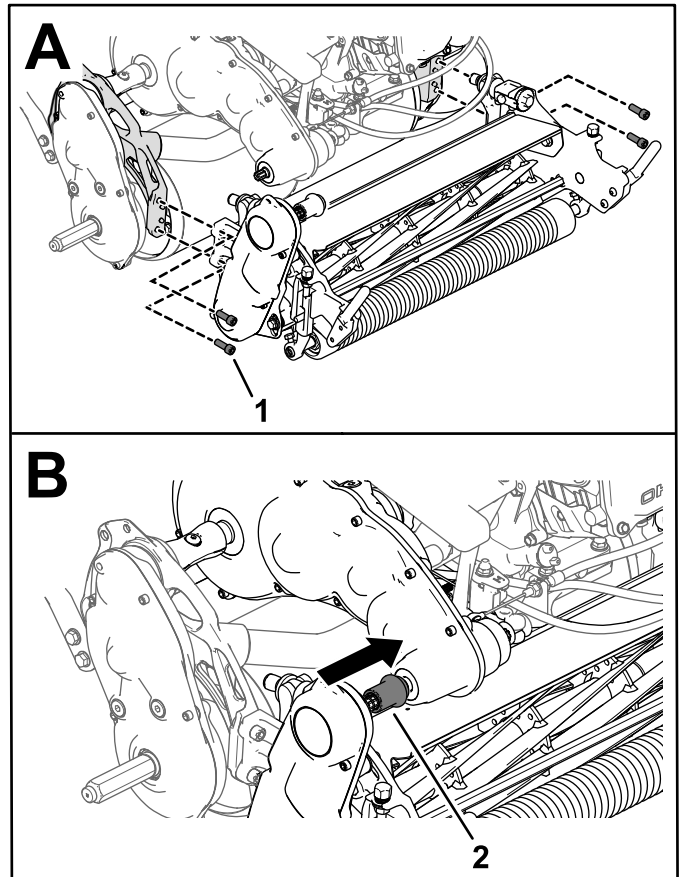
Figuur 45

g333165

- | | |
|-----------------|--------------|
| 1. Inbusschroef | 4. Veerring |
| 2. Afstandsstuk | 5. Koppeling |
| 3. Ring | 6. Moer |

Het maaidek monteren (modellen 04830 en 04840)

1. Zet de kickstandaard in de stand voor MAAIDEKONDERHOUD; raadpleeg [Kickstandaard \(bladz. 12\)](#).
2. Lijn het maaidek uit met het frame.
3. Gebruik 4 inbusschroeven om het maaidek op het frame te bevestigen (Figuur 46).



Figuur 46

g333188

1. Inbusschroef
2. Koppeling maaidekaandrijving

4. Schuif de koppeling van de maaidekaandrijving op de aandrijf-as van de transmissie (Figuur 46).

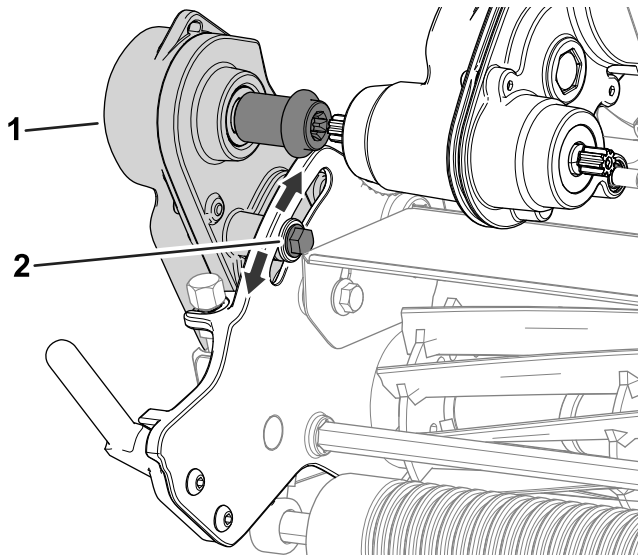
De koppeling moet zonder weerstand op de aandrijf-as van de transmissie glijden. Als er weerstand is, controleer dan of de aandrijf-as van de messenkooi en de aandrijf-as van de transmissie zijn uitgelijnd; zie [Instellen van de stand van de aandrijf-as van de messenkooi \(bladz. 36\)](#)

5. De grasmand monteren. De grasmand monteren.

Instellen van de stand van de aandrijfjas van de messenkooi

U kunt de stand van de aandrijfjas van de messenkooi aanpassen door de stand van de messenkooiaandrijving aan te passen:

1. Draai de in [Figuur 47](#) getoonde bout los.



Figuur 47

g304660

1. Messenkooiaandrijving
2. Bout

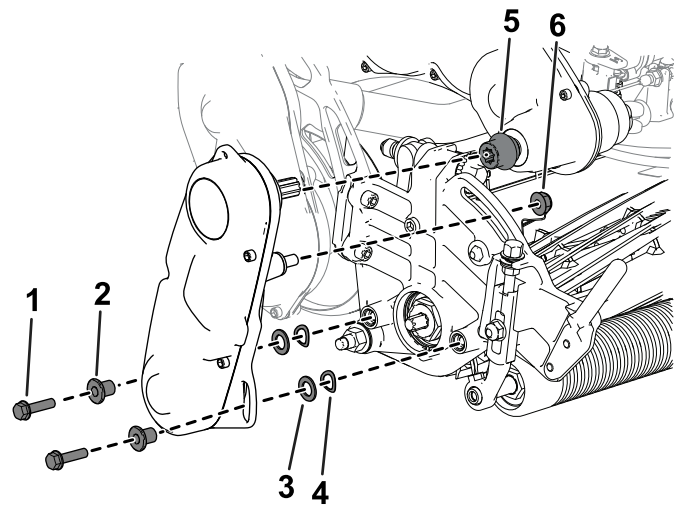
2. Draai de messenkooiaandrijving zodat de aandrijfjas van de messenkooi goed is uitgelijnd met de aandrijfjas van de transmissie.
3. Draai de bout vast die u eerder hebt losgedraaid.

Als de weerstand aanhoudt, moet u de motor en de transmissie uitlijnen; raadpleeg de *Onderhoudshandleiding*.

Het maaidek verwijderen

Het maaidek verwijderen (model 04820)

1. Zet de kickstandaard in de stand voor MAAIDEKONDERHOUD; raadpleeg [Kickstandaard \(bladz. 12\)](#).
2. Verwijder de grasmand (indien gemonteerd).
3. Verwijder de messenkooiaandrijving van het maaidek ([Figuur 48](#)) en bewaar het bevestigingsmateriaal.

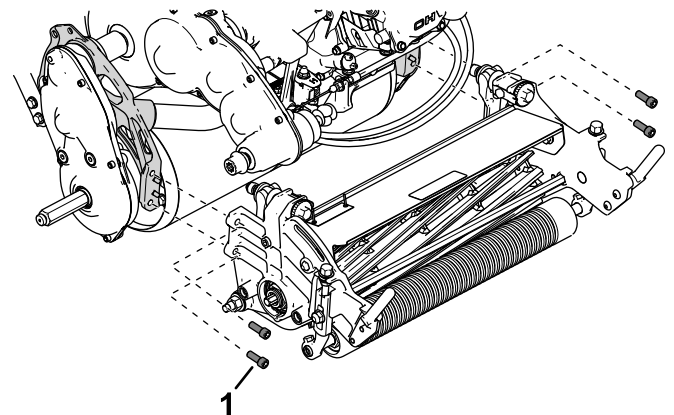


Figuur 48

g333165

- | | |
|-----------------|--------------|
| 1. Inbusschroef | 4. Veerring |
| 2. Afstandsstuk | 5. Koppeling |
| 3. Ring | 6. Moer |

4. Verwijder de inbusschroeven waarmee het maaidek aan het frame is bevestigd ([Figuur 49](#)).



Figuur 49

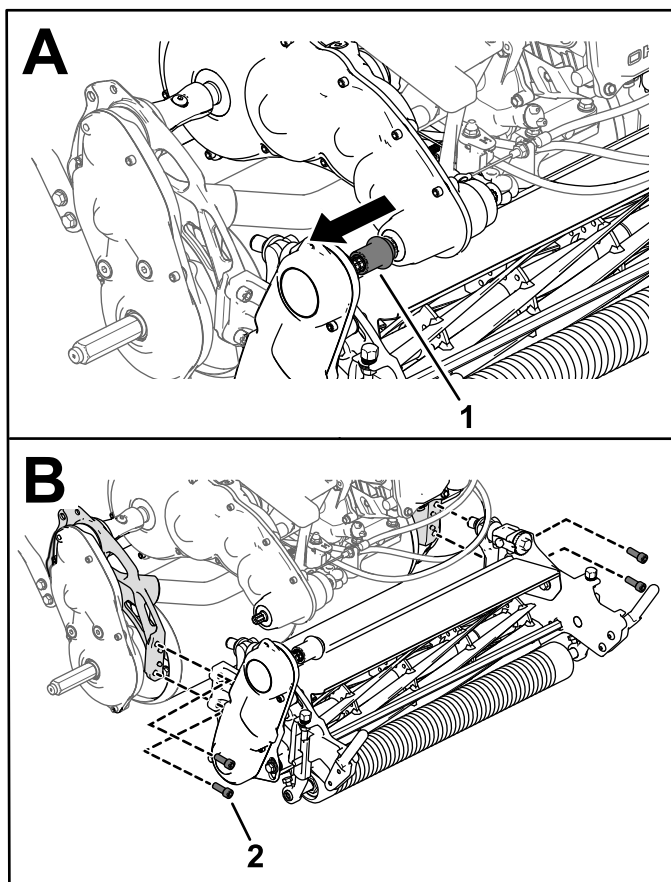
g333153

1. Inbusschroef

5. Het maaidek van het frame verwijderen.

Het maaidek verwijderen (modellen 04830 en 04840)

1. Zet de kickstandaard in de stand voor ONDERHOUD AAN HET MAAIDEK ; raadpleeg [Kickstandaard \(bladz. 12\)](#).
2. Verwijder de grasmand (indien gemonteerd).
3. Verwijder de koppeling van de maaidekaandrijving van de aandrijfjas van de transmissie ([Figuur 50](#)).



Figuur 50

g333189

1. Koppeling
maaidekaandrijving

2. Inbusschroef

4. Verwijder de inbusschroeven waarmee het maaidek aan het frame is bevestigd (Figuur 50).
5. Het maaidek van het frame verwijderen.

Wetten van het maaidek

Raadpleeg de volgende tabel voor de juiste wetsets voor uw tractie-eenheid:

Naam set/model	Compatibele tractie-eenheden
Toegangsset voor wetfunctie (model 139-4342)	Modellen 04820, 04830 en 04840
Wetset (model 04800)	Modellen 04830 en 04840

Raadpleeg de gebruiksaanwijzing in de *Montage-instructies* van de specifieke set. Neem contact op met uw erkende Toro-distributeur om een van deze sets aan te schaffen.

Stalling

Veiligheid tijdens opslag

- Zet de motor af, verwijder het contactsleuteltje (indien aanwezig) en wacht totdat alle bewegende onderdelen tot stilstand zijn gekomen voordat u de bestuurderspositie verlaat. Laat de machine afkoelen voordat u deze afstelt, reinigt, stalt of er onderhoudswerkzaamheden aan verricht.
- Bewaar de machine en het brandstofvat niet op plaatsen waar open vlammen, vonken of waakvlammen (bv. van een boiler of een ander toestel) aanwezig kunnen zijn.

De machine stallen

1. Verwijder maaisel, vuil en vet van de buitenkant van de gehele machine, met name van de motor. Het vuil en kaf van de buitenkant van de cilinder, de koelribben van de cilinderkop en de ventilatorbehuizing verwijderen.

Belangrijk: U kunt de machine met een mild reinigingsmiddel en water wassen. Maak de machine niet schoon met een hogedrukreiniger. Voorkom het gebruik van te grote hoeveelheden water, vooral rond de schakelplaat en de motor.

2. Als u de machine lange tijd wilt stallen (meer dan 30 dagen), moet u een stabilisator/conditioner toevoegen aan de brandstof in de tank.
 - A. Laat de motor 5 minuten lopen om de stabilisator/conditioner door het brandstofsysteem te verspreiden.
 - B. Zet de motor af, laat deze afkoelen, en laat de brandstoftank leeglopen, of laat de motor lopen totdat deze afslaat.
 - C. Start de motor en laat hem lopen totdat hij afslaat. Start de motor weer, met de choke gesloten, totdat de motor niet meer start.
 - D. Maak de bougiekabel los van de bougie.
 - E. U moet brandstof op de juiste wijze afvoeren. Verwerk deze overeenkomstig de plaatselijk geldende voorschriften.

Opmerking: Bewaar brandstof die stabilisator/conditioner bevat niet langer dan aanbevolen door de fabrikant van de stabilisator.

3. Controleer alle bouten, schroeven en moeren en draai deze vast. Versleten of beschadigde delen repareren of vervangen.
4. Werk alle krassen en beschadigingen van de lak bij. Bijwerklak is verkrijgbaar bij een erkende Toro-distributeur.

5. Stal de machine in een schone, droge garage of opslagruimte. Dek de machine af om deze te beschermen en schoon te houden.

Opmerkingen:

Opmerkingen:

Opmerkingen:

Privacyverklaring EEA/VK

Toro's gebruik van uw persoonlijke gegevens

The Toro Company ("Toro") respecteert uw recht op privacy. Wanneer u onze producten koopt, kunnen we bepaalde persoonlijke informatie over u verzamelen, ofwel rechtstreeks via u ofwel via uw plaatselijk Toro- bedrijf of dealer. Toro gebruikt deze informatie om te voldoen aan contractuele verplichtingen – zoals het registreren van uw garantie, het behandelen van uw garantieclaim of om contact met u op te nemen in het geval van terugroepacties – en voor legitieme zakelijke doeleinden – zoals klanttevredenheid meten, onze producten verbeteren of u productinformatie verschaffen die van belang kan zijn. Toro kan uw informatie delen met onze dochterondernemingen, dealers of andere zakenpartners in verband met deze activiteiten. We kunnen ook persoonlijke informatie vrijgeven van rechtswege of in verband met de verkoop, aankoop of fusie van een bedrijf. We verkopen uw persoonsgegevens nooit aan andere bedrijven voor marketingdoeleinden.

Behoud van uw persoonlijke gegevens

Toro bewaart uw persoonlijke informatie zolang deze relevant is voor de bovengenoemde doeleinden en in overeenstemming is met de wettelijke vereisten. Neem contact op via legal@toro.com voor meer informatie over de toepasselijke bewaarperiodes.

Toro's engagement inzake veiligheid

Uw persoonlijke informatie kan behandeld worden in de VS of een ander land dat mogelijk soepelere databeschermingswetten heeft dan het land waar u verblijft. Indien we uw informatie overdragen naar een ander land dan het land waar u verblijft, nemen wij de wettelijk verplichte maatregelen om ervoor te zorgen dat de informatie op gepaste wijze wordt beschermd en veilig wordt behandeld.

Toegang en correctie

U hebt het recht om uw persoonlijke gegevens te corrigeren of te raadplegen, of zich te verzetten tegen de verwerking van uw gegevens of deze te beperken. Om deze rechten uit te oefenen, gelieve een e-mail te sturen naar legal@toro.com. Als u zich zorgen maakt over de manier waarop Toro uw informatie heeft behandeld, vragen wij u om deze direct ten aanzien van ons te uiten. Europese burgers hebben het recht om een klacht in te dienen bij hun gegevensbeschermingsautoriteit.



Toro garantie

Garantie van 2 jaar of 1500 bedrijfsuren

Voorwaarden en producten waarvoor de garantie geldt

De Toro Company biedt de garantie dat uw Toro- product (hierna: het 'product') gedurende 2 jaar of 1500 bedrijfsuren* vrij van materiaalgebreken of fabricagefouten is, met dien verstande dat hierbij de kortste periode moet worden aangehouden. Deze garantie geldt voor alle producten met uitzondering van beluchters (zie de afzonderlijke garantieverklaringen voor deze producten). In een geval waarin de garantie van toepassing is, zullen wij het product kosteloos repareren en ook niet de kosten van diagnose, arbeid, onderdelen en transport in rekening brengen. De garantie gaat in op de datum waarop het product is geleverd aan de oorspronkelijke koper. * Het product is uitgerust met een urenteller.

Aanwijzingen voor aanvraag van garantieservice

U dient contact op te nemen met de distributeur van commerciële producten of erkende dealer bij wie u het product heeft gekocht, zodra u denkt dat er sprake is van een geval waarop de garantie van toepassing is. Als het u moeite kost een distributeur of erkende dealer te vinden of vragen over rechten of plichten uit hoofde van de garantie heeft, kunt u contact met ons opnemen op:

Toro Commercial Products Service Department
8111 Lyndale Avenue South
Bloomington, MN 55420-1196, VS

+1-952-888-8801 of +1-800-952-2740
E-mail: commercial.warranty@toro.com

Plichten van de eigenaar

Als eigenaar van het product bent u verantwoordelijk voor de vereiste onderhouds- en afstelwerkzaamheden die worden vermeld in de *Gebruikershandleiding*. Herstellingen voor problemen met het product die worden veroorzaakt door het niet uitvoeren van de vereiste onderhouds- en afstelwerkzaamheden worden niet gedekt door deze garantie.

Zaken en gevallen die niet onder de garantie vallen

Niet alle stringen of defecten van het product die plaatsvinden tijdens de garantieperiode zijn materiaalgebreken of fabricagefouten. Buiten deze garantie vallen:

- Productstringen die het gevolg zijn van het gebruik van vervangende onderdelen die niet van Toro afkomstig zijn, of van het aanbrengen of gebruiken van randapparaten of aangepaste accessoires en producten die niet van het merk Toro zijn.
- Productstringen veroorzaakt door het feit dat de eigenaar nalaat aanbevolen onderhoud en/of aanpassingen uit te voeren.
- Defecten als gevolg van verkeerd, achteloos of roekeloos gebruik van het product.
- Door gebruik versleten onderdelen die niet defect zijn. Voorbeelden van onderdelen die slijten of worden verbruikt tijdens een normaal gebruik van het product zijn onder meer, maar niet uitsluitend: remblokken en remvoeringen, koppelingsvoeringen, maaimessen, messenkooien, rollen en lagers (verzegeld of smeerbaar), snijplaten, bougies, zwenkwielen en zwenkwielagers, banden, filters, drijfriemen en sommige onderdelen van spuitmachines zoals membranen, spuitdoppen, vloeistofstroommeters en afsluitkleppen.
- Stringen die worden veroorzaakt door externe invloeden zijn onder meer, maar niet uitsluitend: weersomstandigheden, wijze van opslag, verontreiniging, gebruik van niet-goedgekeurde brandstoffen, koelvloeistoffen, smeermiddelen, additieven, meststoffen, water of chemicaliën.
- Stringen of gebrekkige prestaties die het gevolg zijn van het gebruik van brandstoffen (bv. benzine, diesel of biodiesel) die niet voldoen aan hun respectievelijke industriestandaarden.
- Normale geluidssterkte, trillingen, slijtage en achteruitgang. Normale slijtage omvat, maar is niet beperkt tot, schade aan zittingen ten gevolge van slijtage of afslijting, afgesleten geverfde oppervlakken, gekraakte stickers of ramen.

Andere landen dan de Verenigde Staten en Canada

Kopers van Toro- producten die zijn geëxporteerd uit de Verenigde Staten of Canada moeten contact opnemen met hun Toro- distributeur (dealer) voor de garantiebepalingen die in hun land, provincie of staat van toepassing zijn. Als u om een of andere reden ontevreden bent over de service van uw distributeur of moeilijk informatie over de garantie kunt krijgen, verzoeken wij u contact op te nemen met uw erkend Toro servicecentrum.

Onderdelen

Garantie wordt verleend op onderdelen die moeten worden vervangen in het kader van het vereiste onderhoud, gedurende de garantieperiode tot hun geplande vervanging. Een onderdeel dat uit hoofde van de garantie is vervangen, komt voor de duur van de oorspronkelijke productgarantie in aanmerking voor de garantie en wordt eigendom van Toro. Toro beslist in laatste instantie of een onderdeel of een groep van onderdelen wordt gerepareerd of vervangen. Toro mag voor garantiereparaties in de fabriek gereviseerde onderdelen gebruiken.

Garantie semitractieaccu en lithium-ion-accu

Semitractieaccu's en lithium-ion-accu's hebben een specifiek totaal aantal kilowatturen die zij tijdens hun levensduur kunnen leveren. De gebruikte technieken voor het bedienen, opladen en onderhouden van de accu kan leiden tot een langere of kortere levensduur van de accu. Als de accu's in dit product worden gebruikt, zal hun bruikbaarheid tussen de oplaadintervallen langzaam verminderen totdat zij volledig uitgeput zijn. Een accu vervangen die versleten is ten gevolge van normaal gebruik is de verantwoordelijkheid van de eigenaar van het product. Opmerking (alleen voor lithium-ion-accu): raadpleeg de garantie van de accu voor meer informatie.

Levenslange garantie van krukas (uitsluitend voor ProStripe 02647 model)

De ProStripe met originele Toro- koppelingsplaat en mesremkoppeling (ingebouwde mesremkoppeling (BBC) + koppelingsplaat) als originele uitrusting die door de originele aankoper wordt gebruikt in overeenstemming met de aanbevolen gebruiks- en onderhoudsprocedures, valt onder een levenslange garantie tegen verbuiging van de krukas van de motor. Machines die zijn uitgerust met frictieringen, mesremkoppelingen (BBC) en andere dergelijke toestellen vallen niet onder de levenslange garantie van de krukas.

Onderhoud is ten koste van de eigenaar

Opvoeren van de motor, smeren, reinigen en waxen, het vervangen van filters, koelvloeistof en het uitvoeren van aanbevolen onderhoudswerkzaamheden behoren tot de gebruikelijke werkzaamheden die nodig zijn voor Toro- producten en die voor rekening van de eigenaar zijn.

Algemene voorwaarden

Op grond van deze garanties mogen reparaties uitsluitend worden uitgevoerd door een erkende Toro- distributeur of -dealer.

De Toro Company is niet aansprakelijk voor indirecte of bijkomende schade dan wel gevolgschade in samenhang met het gebruik van de Toro- producten die onder deze garantie vallen, inclusief de kosten of uitgaven voor de levering van vervangend materiaal of diensten gedurende een redelijke periode van onbruikbaarheid of buitengebruikstelling tijdens de uitvoering van reparatiewerkzaamheden op grond van deze garantie. Met uitzondering van de emissiegarantie waarnaar hieronder, indien van toepassing, wordt verwezen, bestaat er geen andere expliciete garantie. Alle impliciete garanties van verkoopbaarheid of geschiktheid voor gebruik zijn beperkt tot de duur van deze expliciete garantie.

Sommige staten laten geen uitsluiting van incidentele of voortvloeiende schade toe, noch beperkingen van de duur van geïmpliceerde garanties. De bovenstaande uitsluitingen en beperkingen zijn daarom mogelijk niet op u van toepassing. Deze garantie geeft u specifieke juridische rechten; daarnaast kunt u beschikken over andere rechten die per land kunnen verschillen.

Opmerking met betrekking tot de emissiegarantie

Het emissiecontrolesysteem op uw product kan vallen onder de dekking van een afzonderlijke garantie die tegemoetkomt aan de eisen van de Amerikaanse Environmental Protection Agency (EPA) en/of de California Air Resources Board (CARB). De beperkingen van de bedrijfsuren die hierboven zijn genoemd, gelden niet voor de garantie op het emissiecontrolesysteem. Zie de garantieverklaring voor het controlesysteem van de emissie van de motor in de Gebruikershandleiding van uw product of in het documentatiemateriaal van de fabrikant van de motor.

Waarschuwingsinformatie Californië Proposition 65

Wat betekent deze waarschuwing?

Sommige producten die op de markt zijn bevatten een etiket met een waarschuwing als:



WAARSCHUWING: Kanker en schade aan de voortplantingsorganen –
www.p65Warnings.ca.gov.

Wat is Prop 65?

Prop 65 geldt voor elk bedrijf dat actief is in Californië, producten verkoopt in Californië, of producten maakt die kunnen worden verkocht of geïmporteerd in Californië. De wet schrijft voor dat de Gouverneur van Californië een lijst van chemische stoffen bijhoudt en publiceert waarvan bekend is dat ze kanker, geboortefwijkingen en/of andere schade aan de voortplantingsorganen kunnen veroorzaken. De lijst wordt jaarlijks bijgewerkt en omvat honderden chemische stoffen die in veel alledaagse voorwerpen voorkomen. Prop 65 heeft als doel mensen te informeren over blootstelling aan deze chemische stoffen.

Prop 65 verbiedt de verkoop van producten die deze chemicaliën bevatten niet; wel schrijft de wet voor dat het product, de productverpakking en de bijgevoegde documentatie waarschuwingen bevatten. Een Prop 65-waarschuwing betekent ook niet dat een product enige norm of vereiste inzake productveiligheid schendt. De Californische regering stelt duidelijk dat een Prop 65-waarschuwing "niet neerkomt op een wettelijke beslissing dat een product 'veilig' of 'onveilig' is." Veel van deze chemische stoffen worden al jaren op grote schaal en zonder gedocumenteerde schade gebruikt in alledaagse voorwerpen. Ga voor meer informatie naar <https://oag.ca.gov/prop65/faqs-view-all>.

Een Prop 65-waarschuwing betekent dat (1) een bedrijf de blootstelling heeft beoordeeld en van mening is dat deze het niveau 'geen significant risico' overschrijdt, of dat (2) het bedrijf kiest om een waarschuwing te vermelden omdat het weet dat een betreffende chemische stof aanwezig is, zonder evenwel de blootstelling eraan te beoordelen.

Is deze wet overal van kracht?

Prop 65-waarschuwingen zijn enkel vereist krachtens de Californische wet. Deze waarschuwingen ziet men in heel Californië in uiteenlopende omgevingen, bijvoorbeeld in restaurants, kruidenierswinkels, hotels, scholen, ziekenhuizen en op een groot aantal producten. Daarnaast kiezen sommige webverkopers en postorderbedrijven ervoor om Prop 65-waarschuwingen te geven op hun website of in catalogi.

Hoe verhouden de Californische waarschuwingen zich tot de federale limieten?

De Prop 65-voorschriften zijn vaak strikter dan federale en internationale normen. Voor verschillende stoffen is in Californië al bij veel lagere dosissen een waarschuwing vereist dan elders in de VS. Bijvoorbeeld: de Prop 65-norm voor waarschuwingen voor lood bedraagt 0,5 microgram per dag, wat veel minder is dan de federale en internationale standaarden.

Waarom worden niet alle vergelijkbare producten van de waarschuwing voorzien?

- Producten die verkocht worden in Californië moeten voorzien worden van een Prop 65-aanduiding, maar dit geldt niet voor vergelijkbare producten op andere plaatsen.
- Een bedrijf kan in navolging van een rechtszaak verplicht worden om zijn producten te voorzien van Prop 65-waarschuwingen, terwijl dit voor andere bedrijven die vergelijkbare producten verkopen niet geldt.
- Prop 65 wordt niet eenduidig opgelegd.
- Bedrijven kunnen ervoor kiezen geen waarschuwing te vermelden omdat ze vinden dat ze daar niet toe verplicht zijn in het kader van de Prop 65-voorschriften; ook als er geen waarschuwingen op een product staan, is het best mogelijk dat de betreffende chemische producten toch in vergelijkbare dosissen aanwezig zijn.

Waarom vermeldt Toro deze waarschuwing?

Toro wil consumenten zo goed mogelijk informeren zodat ze geïnformeerde beslissingen kunnen nemen over de producten die ze kopen en gebruiken. Toro vermeldt in sommige gevallen waarschuwingen op basis van zijn kennis over de aanwezigheid van één of meer van de betreffende chemische stoffen, zonder evenwel het niveau van blootstelling te beoordelen, aangezien niet alle betreffende chemische stoffen voorzien zijn van voorschriften voor blootstellingslimieten. Ook al is de blootstelling door producten van Toro verwaarloosbaar of valt deze ruim binnen de categorie 'geen significant risico', heeft Toro er veiligheidshalve voor gekozen om Prop 65-waarschuwingen op te nemen. Als Toro deze waarschuwingen niet vermeldt, zou het bovendien vervolgd kunnen worden door de Staat Californië of door private personen die tenuitvoerlegging van Prop 65 beogen, en het kan op die manier aanzienlijke boetes krijgen.