

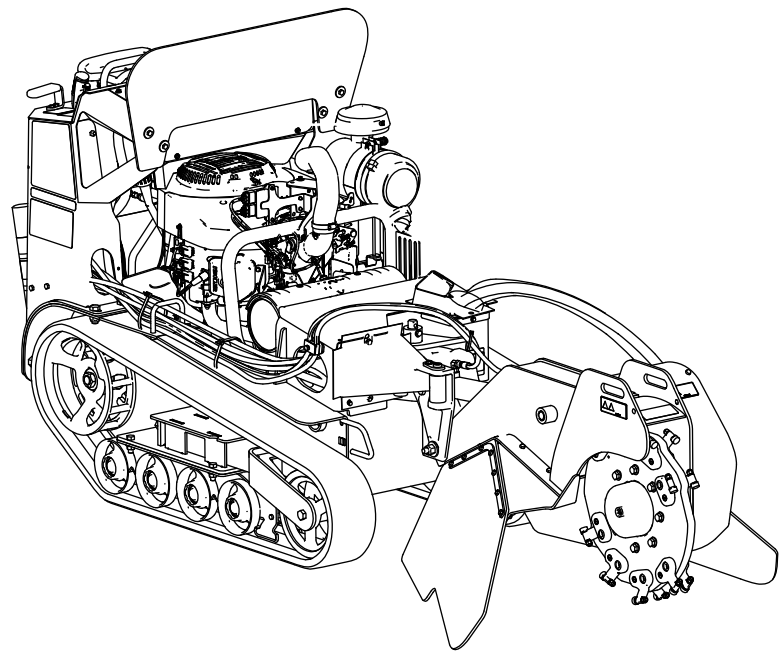


Count on it.

**Priručnik za uporabu
za rukovatelja**

**Glodalica za panjeve STX-38 EFI
s tehnologijom Intelli-Sweep®**

Br. modela 23214—Serijski br. 410500000 i gore



Ovaj je proizvod u skladu sa svim relevantnim direktivama EU-a. Za više detalja pogledajte zasebnu izjavu o sukladnosti (DOC) za ovaj proizvod.

Prema točki 4442. ili točki 4443. Zakona o očuvanju javnih resursa savezne države Kalifornije zabranjeno je upotrebljavati uređaj na šumskim, grmovitim ili travnatim površinama ako njegov motor nije opremljen hvatačem iskri na način opisan u točki 4442, ako nije održavan u ispravnom stanju ili ako motor nije izrađen, opremljen i održavan na način da sprječava požare.

Priložene upute za upotrebu motora isporučuju se radi pružanja informacija povezanih s Američkom agencijom za zaštitu okoliša (EPA) i kalifornijskom uredbom o kontroli emisijskih sustava, održavanju i jamstvu. Zamjenski dijelovi mogu se naručiti od proizvođača motora.

▲ UPOZORENJE

KALIFORNIJA

Upozorenje prema kalifornijskom zakonu Proposition 65

Ispušni plinovi iz ovog proizvoda sadržavaju kemikalije za koje je Savezna država Kalifornija utvrdila da uzrokuju rak, urođene mane ili druge posljedice štetne za reproduktivno zdravlje.

Kleme akumulatora, polovi i povezana oprema sadržavaju olovo i olovne spojeve, odnosno kemikalije za koje je Savezna država Kalifornija utvrdila da uzrokuju rak i posljedice štetne za reproduktivno zdravlje. Operite ruke nakon rukovanja.

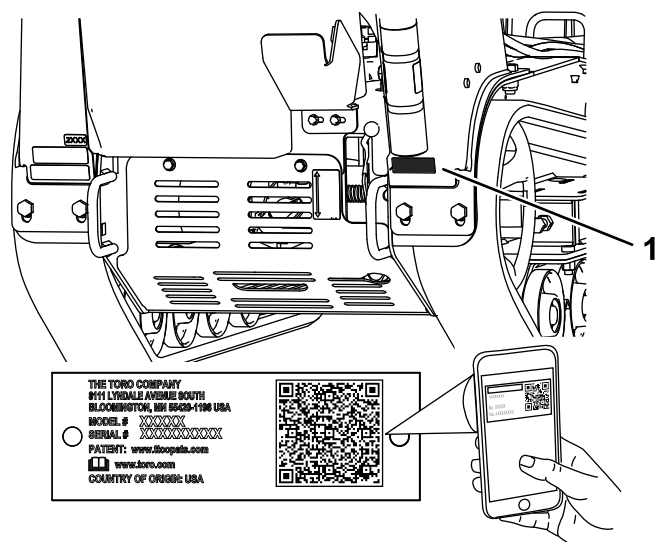
Uporabom ovog proizvoda možete biti izloženi kemikalijama za koje je Savezna država Kalifornija utvrdila da uzrokuju rak, urođene mane ili druge posljedice štetne za reproduktivno zdravlje.

izbjegli tjelesne ozljede i oštećenja vozila. Odgovorni ste za ispravno i sigurno upravljanje vozilom.

Na internetskoj stranici tvrtke Toro www.Toro.com možete dobiti informacije o sigurnosti uređaja, materijale za obuku rukovatelja, informacije o dodatnoj opremi, pomoć pri nalaženju distributera ili možete registrirati uređaj.

Ako vam je potreban servis, originalni dijelovi proizvođača Toro ili dodatne informacije, obratite se ovlaštenom serviseru ili službi za korisnike tvrtke Toro i pripremite broj modela i serijski broj svojeg uređaja. **Slika 1** prikazuje lokaciju broja modela i serijskog broja na uređaju. Upišite brojeve na za to predviđeno mjesto.

Važno: S pomoću mobilnog uređaja možete skenirati QR kod na naljepnici sa serijskim brojem (ako postoji) kako biste pristupili podacima o jamstvu i dijelovima te ostalim informacijama o proizvodu.



Slika 1

g247193

1. Pločica s nazivom modela i serijskim brojem

Br. modela _____

Serijski br. _____

Uvod

Ovaj uređaj namijenjen je za usitnjavanje i uklanjanje panjeva drveća i površinskog korijenja. Nije namijenjen za obradu kamenja ili bilo kojeg drugog materijala osim drva i tla oko panja. Upotreba ovog proizvoda u bilo koju drugu svrhu osim one za koju je namijenjen može biti opasno za vas i prolaznike.

Pažljivo pročitajte ove informacije kako biste naučili ispravno upravljati vozilom i održavati ga te kako biste

U ovom su priručniku navedene moguće opasnosti i sigurnosne poruke označene simbolom sigurnosnog upozorenja (**Slika 2**), koji upućuje na opasnost od teških ozljeda ili smrti u slučaju nepridržavanja preporučenih mjera opreza.



Slika 2

g000502

1. Simbol sigurnosnog upozorenja

U priručniku se informacije ističu dvjema riječima. Riječ **Važno** upućuje na posebne mehaničke informacije, a riječ **Napomena** na opće informacije na koje treba obratiti posebnu pažnju.

Sadržaj

Sigurnost	4
Opće informacije o sigurnosti	4
Sigurnosne naljepnice i naljepnice s uputama	5
Postavljanje	9
Provjera razina tekućina	9
Punjenje akumulatora	9
Otvaranje ventila za podizanje	9
Pregled proizvoda	9
Sustav upravljanja	9
Specifikacije	13
Priklučci/dodatna oprema	13
Prije puštanja u rad	13
Sigurnost prije rada	13
Dolijevanje goriva	14
Svakodnevno održavanje	15
Tijekom rada	15
Sigurnost tijekom rada	15
Pokretanje motora	16
Vožnja	16
Isključivanje motora	16
Usitnjavanje panja	17
Savjeti za rad	17
Nakon rada	17
Sigurnost nakon rada	17
Pomicanje neispravnog uređaja	18
Pričvršćivanje uređaja radi transporta	18
Podizanje uređaja	18
Održavanje	19
Sigurnost pri održavanju	19
Preporučeni raspored održavanja	19
Postupci prije održavanja	20
Uklanjanje prednjeg poklopca	20
Uklanjanje donjeg štitnika	20
Podmazivanje	21
Podmazivanje uređaja	21
Održavanje motora	22
Sigurnost motora	22
Servisiranje pročistača zraka	22
Održavanje motornog ulja	23
Servisiranje svjećica	26
Održavanje sustava goriva	27

Ispuštanje goriva iz spremnika	27
Zamjena filtra goriva niskog tlaka	27
Servisiranje filtra goriva visokog tlaka	28
Održavanje električnog sustava	28
Sigurnost električnog sustava	28
Servisiranje akumulatora	28
Zamjena osigurača	30
Održavanje pogonskog sustava	31
Servisiranje gusjenica	31
Održavanje sustava hlađenja	33
Čišćenje maske motora	33
Održavanje remena	34
Zamjena pogonskog remena hidrostatske pumpe	34
Održavanje sustava upravljanja	35
Podešavanje poravnjanja ručice za kontrolu snage	35
Održavanje hidrauličkog sustava	37
Sigurnost hidrauličkog sustava	37
Specifikacije hidraulične tekućine	37
Provjeravanje razine hidraulične tekućine	37
Zamjena hidrauličnog filtra	38
Zamjena hidraulične tekućine	38
Održavanje glodalice	39
Zamjena zubaca	39
Čišćenje	40
Uklanjanje prljavštine s uređaja	40
Skladištenje	41
Sigurno skladištenje	41
Skladištenje	41
Otklanjanje pogrešaka	42

Sigurnost

Opće informacije o sigurnosti

▲ OPASNOST

Na radnom području mogu postojati ukopani komunalni vodovi. Ako ih tijekom kopanja zahvatite, možete izazvati strujni udar ili eksploziju.

Na zemljištu ili radnom području označite ukopane vodove i nemojte kopati na označenim mjestima. Obratite se lokalnoj službi za označavanje ili komunalnom poduzeću radi označavanja zemljišta (primjerice, u SAD-u nazovite 811 ili u Australiji nazovite 1100 za nacionalnu službu za označavanje).

Ovaj uređaj može amputirati ruke i noge. Uvijek se pridržavajte svih sigurnosnih uputa kako biste izbjegli teške ozljede ili smrt.

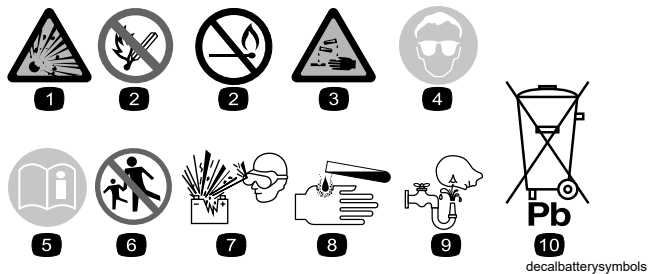
- Na zemljištu ili radnom području označite ukopane vodove i druge objekte i nemojte kopati na označenim mjestima.
- Držite ruke i noge podalje od pomičnih zubaca ili drugih dijelova.
- Držite uređaj na sigurnoj udaljenosti od prolaznika i kućnih ljubimaca.
- S razumijevanjem pročitajte ove *Upute za upotrebu* prije pokretanja motora.
- Nikad ne dopuštajte djeci ili nestručnim osobama da upravljaju uređajem.
- Ne upravljajte uređajem ako na njemu nisu postavljeni štitovi i drugi funkcionalni zaštitni uređaji.
- Pozorno upravljajte vozilom. Ne bavite se aktivnostima koje vas ometaju; u suprotnom može doći do ozljeda ili oštećenja imovine.
- Prije servisiranja, punjenja gorivom ili odčepijivanja uređaja zaustavite uređaj, ugasite motor i izvadite ključ.

Neispravna upotreba ili održavanje ovog vozila može dovesti do ozljeda. Kako biste smanjili mogućnost ozljeda, pridržavajte se ovih sigurnosnih uputa i uvijek obraćajte pažnju na simbol sigurnosnog upozorenja ▲, koji označava Oprez, Upozorenje ili Opasnost – upute za osobnu sigurnost. Nepridržavanje uputa može dovesti do tjelesnih ozljeda ili smrti.

Sigurnosne naljepnice i naljepnice s uputama



Sigurnosne naljepnice i upute lako su vidljive korisniku i nalaze se blizu svih područja potencijalne opasnosti. Zamijenite sve naljepnice koje su oštećene ili otpale.



Simboli za akumulator

Svi ovi simboli ili neki od njih nalaze se na vašem akumulatoru.

- | | |
|---------------------------------------------------------------|-----------------------------------------------------------------------------------------|
| 1. Opasnost od eksplozije | 6. Držite prolaznike podalje od akumulatora. |
| 2. Zabranjeno pušenje i izlaganje vatri ili otvorenom plamenu | 7. Nosite zaštitu za oči; eksplozivni plinovi mogu uzrokovati sljepoću i druge ozljede. |
| 3. Opasnost od kemijskih opekline | 8. Akumulatorska kiselina može uzrokovati sljepoću ili teške opekline. |
| 4. Nosite zaštitu za oči. | 9. Odmah isperite oči vodom i brzo potražite liječničku pomoć. |
| 5. Pročitajte <i>Upute za upotrebu</i> . | 10. Sadrži olovo; ne bacajte |



93-6686

decal93-6686

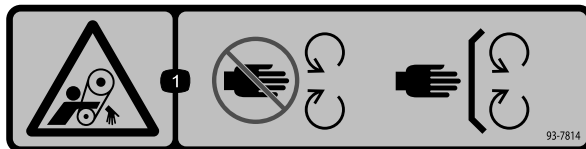
- | | |
|-------------------------|------------------------------------------|
| 1. Hidraulična tekućina | 2. Pročitajte <i>Upute za upotrebu</i> . |
|-------------------------|------------------------------------------|



93-7321

decal93-7321

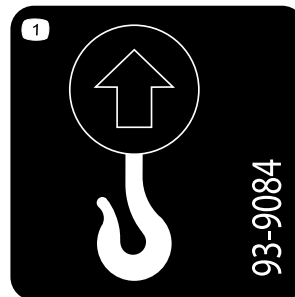
1. Opasnost od posjeklina/amputacije ruku i nogu, rotirajući noževi/oštrice – držite se podalje od pomičnih dijelova.



93-7814

decal93-7814

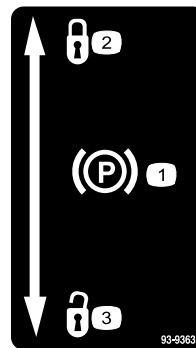
1. Opasnost od zapetljanja, remen – držite se podalje od pomičnih dijelova; moraju biti postavljeni svi štitnici i drugi zaštitni dijelovi.



93-9084

decal93-9084

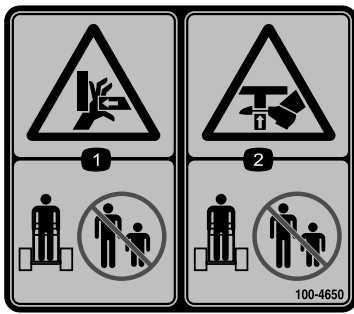
1. Točka podizanja / točka vezanja



93-9363

decal93-9363

- | | |
|------------------|---------------|
| 1. Ručna kočnica | 3. Otključana |
| 2. Zaključana | |



100-4650

decal100-4650

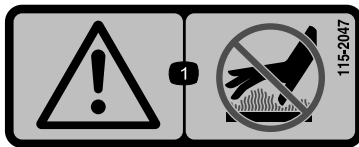
1. Opasnost od gnječenja ruku – držite prolaznike podalje.
2. Opasnost od gnječenja nogu – držite prolaznike podalje.



107-9366

decal107-9366

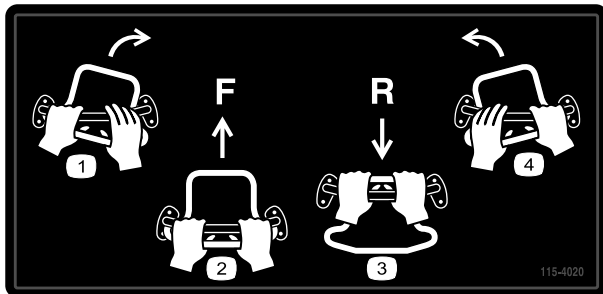
1. Opasnost od odbačenih predmeta – držite prolaznike podalje od uređaja.



115-2047

decal115-2047

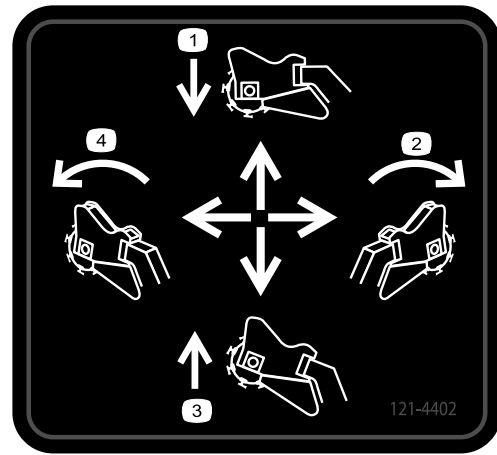
1. Upozorenje – ne dirajte vruću površinu.



115-4020

decal115-4020

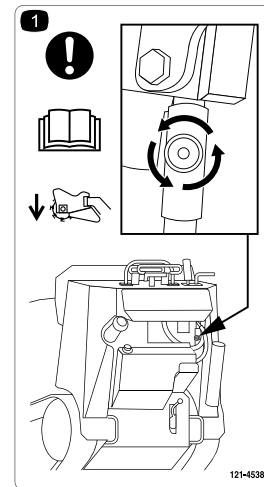
1. Skretanje udesno
2. Naprijed
3. Natrag
4. Skretanje ulijevo



121-4402

decal121-4402

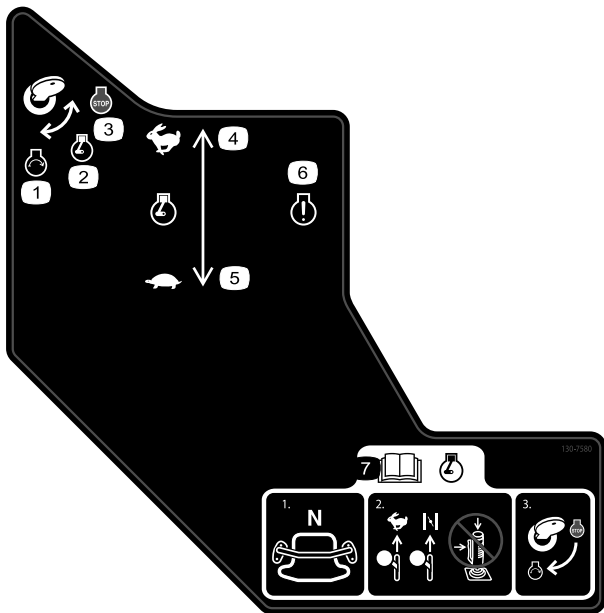
1. Gurnite prema naprijed da biste spustili glodalicu za panjeve.
2. Pomaknite udesno da biste pomaknuli glodalicu za panjeve udesno.
3. Povucite prema natrag da biste podigli glodalicu za panjeve.
4. Pomaknite ulijevo da biste pomaknuli glodalicu za panjeve ulijevo.



121-4538

decal121-4538

1. Pažnja – pročitajte *Upute za upotrebu*; otpustite ventil da biste spustili glavu glodalice prije prve upotrebe uređaja.



decal130-7580

130-7580

1. Motor – pokretanje
2. Motor – rad
3. Motor – zaustavljanje
4. Brzina motora – brzo
5. Brzina motora – sporo
6. Svjetlo indikatora motora
7. Pročitajte *Upute za upotrebu* prije pokretanja motora – 1) Ručica za kontrolu snage mora biti u neutralnom položaju; 2) Pomaknite polugu za gas u položaj Brzo, zatvorite prigušnicu (ako je primjenjivo) i nemojte upravljati upravljačkom ručicom; 3) Okrenite ključ da biste pokrenuli motor.

⚠ WARNING: Cancer and Reproductive Harm - www.P65Warnings.ca.gov. For more information, please visit www.tcoCProp65.com

CALIFORNIA SPARK ARRESTER WARNING

Operation of this equipment may create sparks that can start fires around dry vegetation. A spark arrester may be required. The operator should contact local fire agencies for laws or regulations relating to fire prevention requirements.

133-8062

decal133-8062

133-8062

STX-38 MODEL 23214 QUICK REFERENCE AID

CHECK/SERVICE (DAILY)

1. OIL LEVEL, ENGINE
4. AIR CLEANER
2. OIL LEVEL, HYDRAULIC TANK
5. BRAKE FUNCTION
3. GREASE - LUBE POINTS (6)

SPECIFICATIONS/CHANGE INTERVALS

REF OPERATORS MANUAL FOR OIL/OIL CHANGES	FLUID TYPE	CAPACITY	CHANGE INTERVAL		FILTER TORQUE
			FLUID	FILTER	
ENGINE OIL	SAE 20W-40	87 OZ (2.5 L) w/o FILTER 77 OZ (2.2 L) w/ FILTER	100 HRS	200 HRS	3/4 TURN FAST FIRST CONTACT
HYDRAULIC OIL	TORO PREMIUM HYD FLUID (TORO PART NO. TORO23214-01)	10 GAL. (38 L)	400 HRS	200 HRS	200-240 IN-DM 29-32 Nmm
AIR FILTER				250 HRS	
FUEL FILTER				150 HRS	
FUEL	UNLEADED GASOLINE	9.25 GAL. (35 L)			

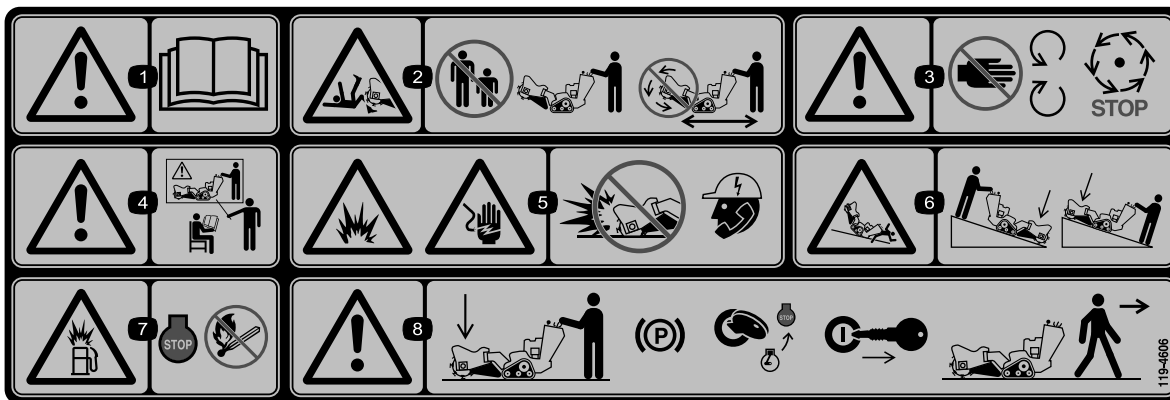
SERVICE PARTS

DESCRIPTION	PART NO.	DESCRIPTION	PART NO.
HYDRAULIC OIL FILTER	115-6745	POCKET - ANGLED	115-6384
BELT - V	121-4320	POCKET - STRAIGHT	115-6388
GRINDER TOOTH KIT, SINGLE ASM	115-6385	GASKET - BOGE	106-7385

decal145-6921

145-6921

1. Pročitajte *Upute za upotrebu*.



decal119-4606

119-4606

1. Upozorenje – pročitajte *Upute za upotrebu*.
2. Opasnost od posjeklina/amputacije; glodalica – držite prolaznike podalje od uređaja; nemojte upravljati glavom glodalice pri transportu uređaja.
3. Upozorenje – držite se podalje od pomičnih dijelova; pričekajte da se svi pomični dijelovi zaustave.
4. Upozorenje – ne upravljajte uređajem ako niste za to osposobljeni.
5. Opasnost od eksplozije i strujnog udara – nemojte kopati na područjima s ukopanim komunalnim vodovima; prije kopanja kontaktirajte lokalne tvrtke za napajanje strujom.
6. Opasnost od prevrtanja/gnječenja – spustite rezu glavu pri upravljanju uređajem na padini.
7. Opasnost od eksplozije, punjenje gorivom – isključite motor i ugasite sve izvore plamena tijekom punjenja gorivom.
8. Upozorenje – spustite glavu glodalice, aktivirajte ručnu kočnicu (ako je primjenjivo), isključite motor i izvadite ključ za paljenje prije nego što napustite uređaj.



decal121-4382

121-4382

1. Pročitajte *Upute za upotrebu* za informacije o upotrebi glodalice – 1) Pomičite glodalicu vodoravno uz rub panja; 2) Lagano spustite glodalicu u panj; 3) Pomičite glodalicu vodoravno sve do razine tla; 4) Pomaknite glodalicu prema naprijed.
2. Nemojte početi od sredine panja, nego od rubova.
3. 1) Da biste uključili glodalicu, zajedno pritisnite sigurnosni zapor i prekidač; 2) Da bi glodalica nastavila raditi, držite prekidač.

Postavljanje

Provjera razina tekućina

Prije prvog pokretanja motora provjerite razinu motornog ulja i hidraulične tekućine. Više informacija potražite u sljedećim odjeljcima:

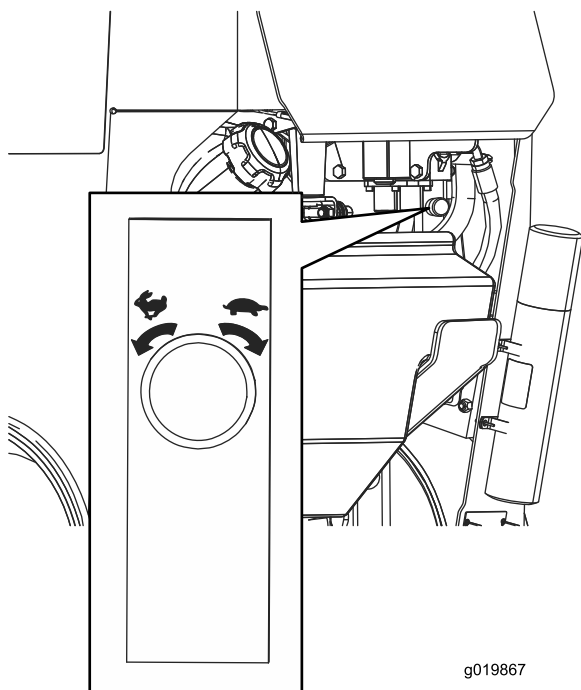
- [Provjera razine motornog ulja \(stranica 23\)](#)
- [Provjeravanje razine hidraulične tekućine \(stranica 37\)](#)

Punjenje akumulatora

Napunite akumulator; pogledajte [Punjenje akumulatora \(stranica 29\)](#) za više informacija.

Otvaranje ventila za podizanje

Prije nego što možete podići glodalicu i pomaknuti uređaj, morate otvoriti ventil za podizanje koji se nalazi ispod upravljačke ploče ([Slika 3](#)). Okrenite okretni gumb u smjeru suprotnom od kazaljki na satu da biste mogli podići glodalicu. Što više okrenete okretni gumb, to se brže glava podiže i spušta kad je aktivirana.

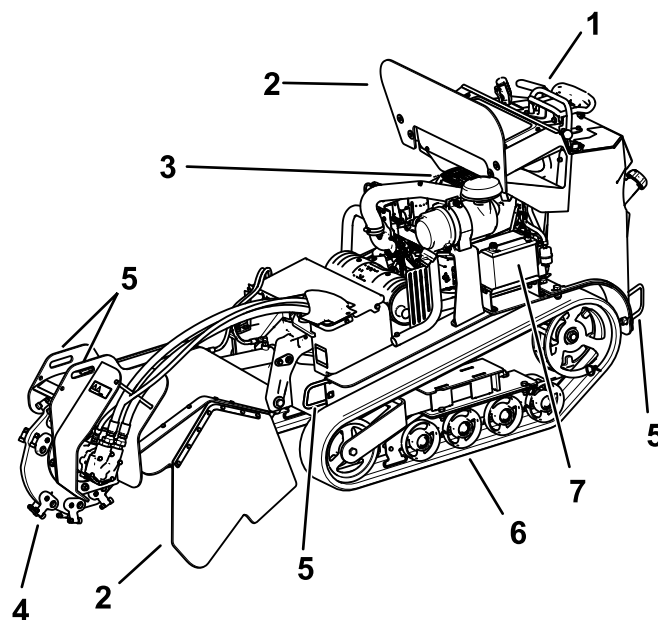


g019867

Slika 3

g019867

Pregled proizvoda



g319366

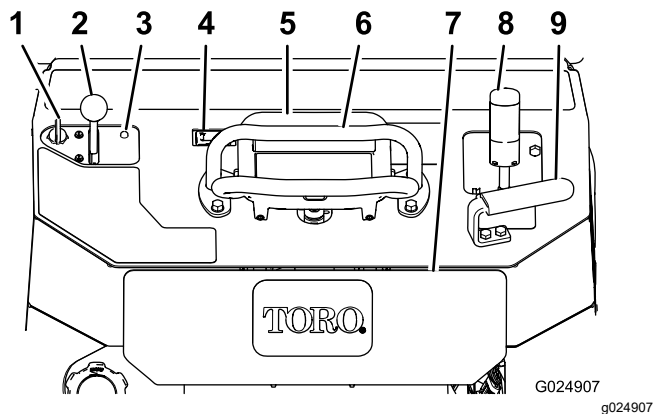
Slika 4

- | | | | |
|------------------------|--------------|---------------------|---------------|
| 1. Upravljačka ploča | 3. Motor | 5. Točka za vezanje | 7. Akumulator |
| 2. Štitnik za krhotine | 4. Glodalica | 6. Gusjenica | |

Sustav upravljanja

Upoznajte se sa svim komandama ([Slika 5](#)) prije pokretanja motora i upravljanja uređajem.

Upravljačka ploča



Slika 5

- | | |
|------------------------------|---------------------------------|
| 1. Prekidač za paljenje | 6. Oslonac za ruku |
| 2. Poluga za gas | 7. Stražnja sigurnosna pločica |
| 3. Svjetlo indikatora motora | 8. Poluga za kontrolu glodalice |
| 4. Brojač sati rada | 9. Ručka |
| 5. Ručica za kontrolu snage | |

Prekidač za paljenje

Prekidač za paljenje, koji se upotrebljava za uključivanje i isključivanje motora, ima 3 položaja: OFF (Isključeno), RUN (Uključeno) i START (Pokretanje). Pogledajte [Pokretanje motora \(stranica 16\)](#).

Poluga za gas

Pomaknite polugu prema naprijed kako biste povećali brzinu motora ili prema natrag kako biste je smanjili.

Brojač sati rada

Brojač sati rada prikazuje broj sati rada zabilježenih na uređaju.

Oslonac za ruku

Tijekom vožnje koristite oslonac za ruku kao ručku i uporišnu točku pri upravljanju uređajem. Kako biste osigurali ravnomjerno i kontrolirano upravljanje, cijelo vrijeme držite barem jednu ruku na osloncu.

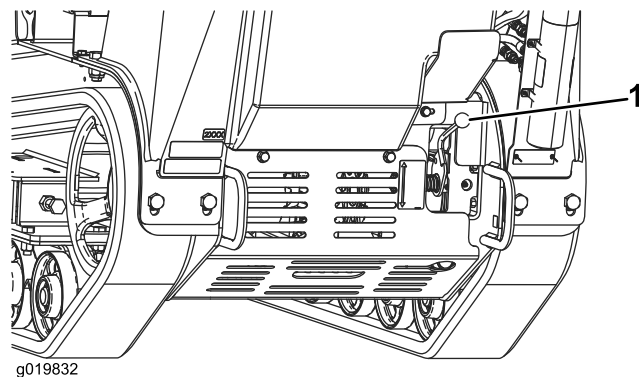
Svjetlo indikatora motora

Svjetlo indikatora motora svijetli kada dođe do kvara elektroničke upravljačke jedinice motora.

Ako se svjetlo uključi, kontaktirajte distributera motora Kohler radi dijagnostike i servisa.

Poluga ručne kočnice

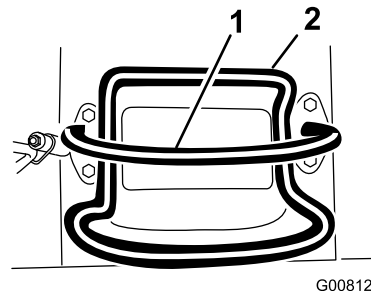
Da biste aktivirali ručnu kočnicu, gurnite polugu prema gore. Da biste deaktivirali ručnu kočnicu, gurnite polugu prema dolje.



Slika 6

1. Poluga ručne kočnice

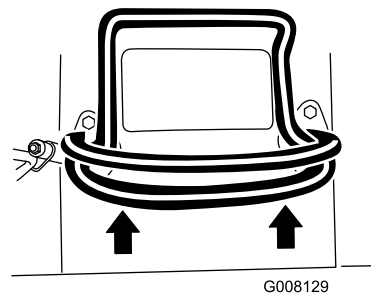
Ručica za kontrolu snage



Slika 7

1. Oslonac za ruku
2. Ručica za kontrolu snage

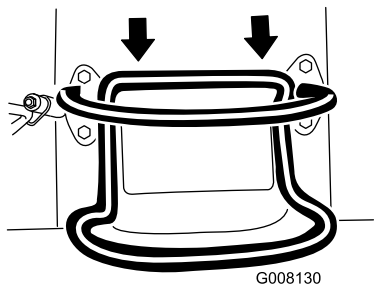
- Da biste krenuli prema naprijed, pomaknite ručicu za kontrolu snage prema naprijed ([Slika 8](#)).



Slika 8

- Da biste krenuli prema natrag, pomaknite ručicu za kontrolu snage prema natrag ([Slika 9](#)).

Važno: Kad vozite unatrag gledajte iza sebe i provjerite ima li prepreka te držite ruke na osloncu za ruke.

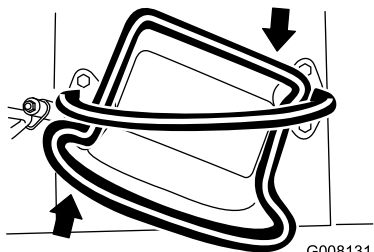


G008130

Slika 9

g008130

- Da biste skrenuli desno, okrenite ručicu za kontrolu snage u smjeru kazaljki na satu (Slika 10).

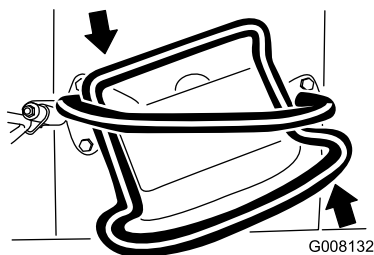


G008131

Slika 10

g008131

- Da biste skrenuli lijevo, okrenite ručicu za kontrolu snage u smjeru suprotnom od kazaljki na satu (Slika 11).



G008132

Slika 11

g008132

- Da biste zaustavili uređaj, otpustite ručicu za kontrolu snage (Slika 7).

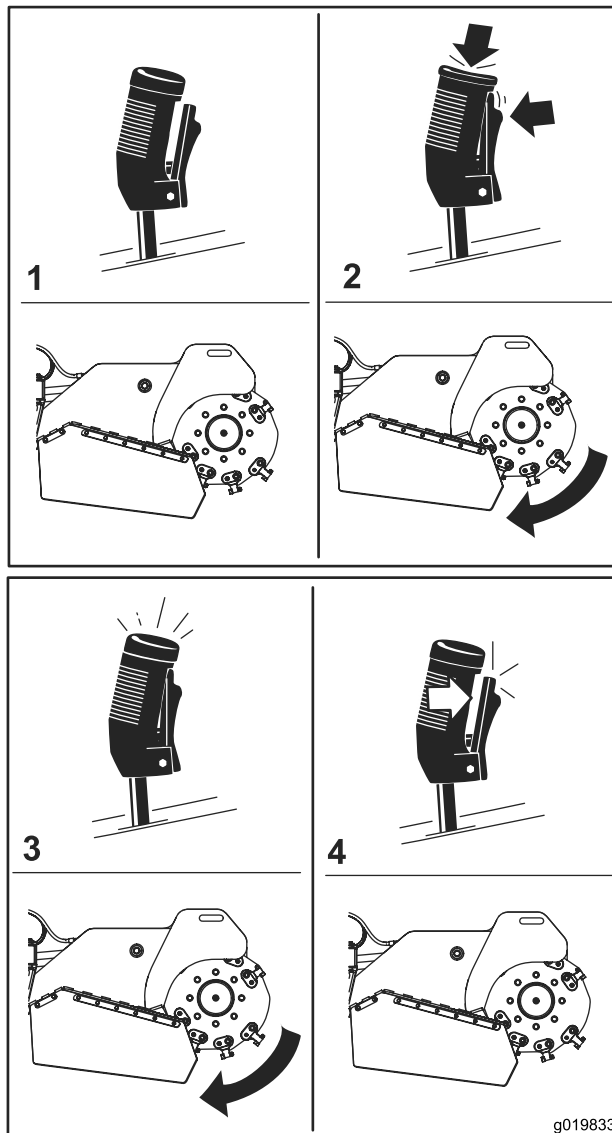
Napomena: Što dalje pomaknete ručicu za kontrolu snage u bilo kojem smjeru, uređaj će se brže pomicati u tom smjeru.

Poluga za kontrolu glodalice

Upravlajte glodalicom s pomoću poluge za kontrolu glodalice na sljedeći način:

- Da biste pokrenuli glodalicu (Slika 12), pritisnite prekidač, a zatim pritisnite crveni gumb na vrhu poluge. Nakon što glodalica započne s radom, možete otpustiti crveni gumb.
- Da biste zaustavili glodalicu (Slika 12), otpustite prekidač na dulje od pola sekunde.

Napomena: Ako pri upravljanju glodalicom nakratko otpustite prekidač (npr. kraće od pola sekunde), glodalica nastavlja s radom.

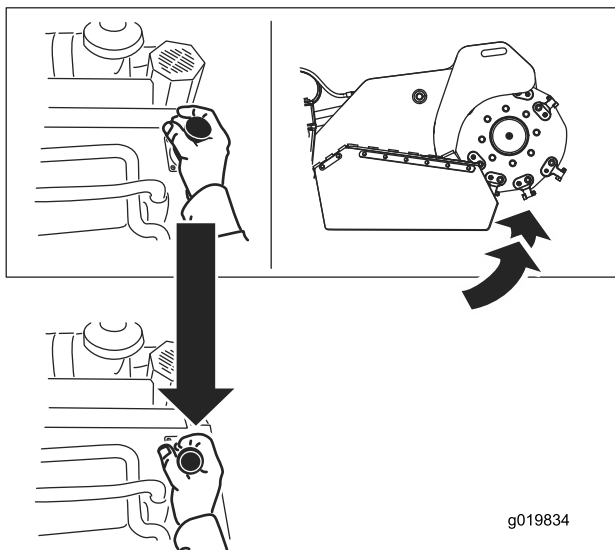


g019833

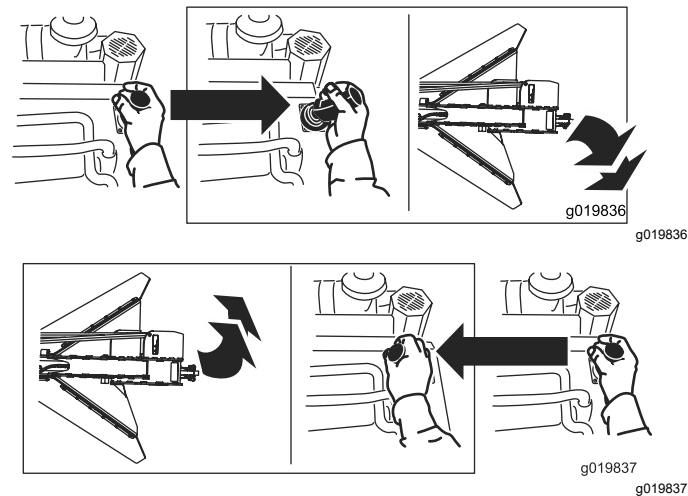
Slika 12

- | | |
|-------------------------|----------------------------|
| 1. Neutralno | 3. Rad glodalice |
| 2. Pokretanje glodalice | 4. Zaustavljanje glodalice |

- Da biste podigli glodalicu, povucite polugu prema natrag (Slika 13).

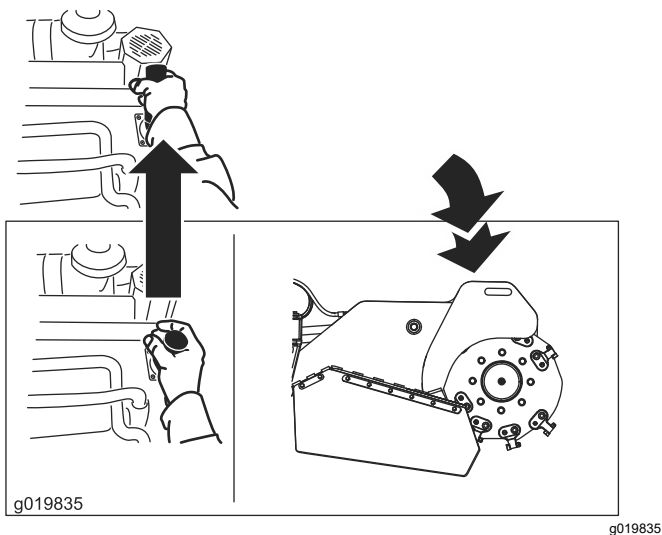


Slika 13



Slika 15

- Da biste spustili glodalicu, gurnite polugu prema naprijed (Slika 14).



Slika 14

- Da biste okrenuli glodalicu udesno ili ulijevo, pomaknite polugu u željenom smjeru (Slika 15).

Kontrola brzine podizanja/spuštanja

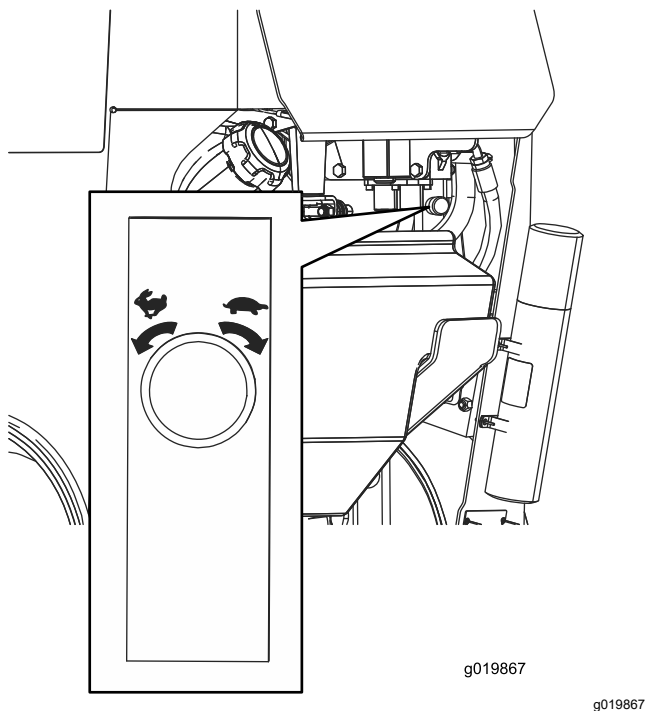
Brzinu podizanja i spuštanja glave glodalice možete mijenjati s pomoću gumba za kontrolu brzine podizanja/spuštanja, koji se nalazi ispod desne strane upravljačke ploče (Slika 16). Okrenite gumb u smjeru suprotnom od kazaljki na satu da biste povećali brzinu ili u smjeru kazaljki na satu da biste smanjili brzinu.

Ako morate zaustaviti uređaj dok je glava glodalice podignuta, okrenite kontrolni gumb do kraja u smjeru kazaljki na satu da biste zaključali glavu glodalice prije nego što napustite ili održavate uređaj

⚠ OPREZ

Ako ostavite glavu glodalice u podignutom položaju, a da niste do kraja okrenuli gumb za kontrolu brzine podizanja/spuštanja u smjeru kazaljki na satu, glodalica bi se mogla spustiti i prignječiti vas ili prolaznike.

Kad god je moguće, spustite glodalicu na tlo prije isključivanja motora. Ako morate ostaviti glavu glodalice podignutom, okrenite gumb za kontrolu brzine podizanja/spuštanja do kraja u smjeru kazaljki na satu da biste zaključali glodalicu.



Slika 16

Specifikacije

Napomena: Specifikacije i dizajn podložni su promjenama bez obavijesti.

Širina	86 cm
Dužina	241 cm
Visina	130 cm
Težina	794 kg

Priključci/dodatna oprema

Dostupan je niz priključaka i dodatne opreme za poboljšavanje i proširivanje mogućnosti vozila koje je odobrila tvrtka Toro. Obratite se ovlaštenom serviseru ili distributeru ili posjetite stranicu www.Toro.com za popis svih odobrenih priključaka i dodatne opreme.

Kako biste osigurali optimalnu učinkovitost i daljnju primjenjivost certifikata o sigurnosti vozila, upotrebljavajte samo originalne zamjenske dijelove i dodatnu opremu društva Toro. Zamjenski dijelovi i dodatni pribor drugih proizvođača mogu biti opasni, a njihova uporaba može poništiti jamstvo.

Rad

Napomena: Odredite lijevu i desnu stranu uređaja s uobičajenog vozačevog položaja.

Prije puštanja u rad

Sigurnost prije rada

Opće informacije o sigurnosti

- Na zemljištu ili radnom području označite ukopane vodove i druge objekte i nemojte kopati na označenim mjestima; obratite pažnju na lokaciju neoznačenih objekata i konstrukcija, kao što su podzemni spremnici, bunari i septički sustavi.
- Pregledajte područje na kojem ćete upotrebljavati opremu.
 - Procijenite teren kako biste odredili koju dodatnu opremu i priključke trebate da biste pravilno i sigurno obavljali posao.
 - Uklonite sav otpad.
 - Prije rukovanja uređajem osigurajte da na području rada nema prolaznika.
 - Zaustavite uređaj ako bilo koja osoba uđe na područje rada.
- Upoznajte se sa sigurnim radom s opremom, komandama i sigurnosnim naljepnicama.
 - Vlasnik je odgovoran za obuku svih rukovatelja i mehaničara.
 - Nikad ne dopuštajte djeci ili nestručnim osobama da upravljaju uređajem ili da ga servisiraju. Dobna granica za rukovatelje može biti ograničena lokalnim propisima ili se njima može zahtijevati certificirana obuka.
 - Morate znati brzo zaustaviti uređaj i ugaziti motor.
 - Provjerite jesu li komande, sigurnosni prekidači i štitnici za rukovatelja postavljeni i rade li ispravno. Ako ne rade ispravno, ne upravljajte uređajem.
 - Pronađite mjesta prignječenja označena na uređaju i priključcima; držite ruke i noge podalje od tih područja.
 - Zaustavite uređaj, ugazite motor i izvadite ključ prije nego što napustite položaj rukovatelja.

Sigurnost goriva

- Budite krajnje oprezni pri rukovanju gorivom. Gorivo je zapaljivo, a njegove pare su eksplozivne.
- Ugazite sve cigarete, cigare, lule i druge izvore paljenja.

- Upotrebljavajte samo odobrene spremnike za gorivo.
- Ne uklanjajte čep spremnika za gorivo i ne dolijevajte gorivo u spremnik dok je motor upaljen ili vruć.
- Ne dolijevajte i ne ispuštajte gorivo u zatvorenom prostoru.
- Nemojte skladištiti vozilo ili spremnik za gorivo u blizini otvorenog plamena, iskri ili žižaka poput onih na bojlerima ili drugim uređajima.
- Ako prolijete gorivo, nemojte pokretati motor i nemojte pokretati druge izvore paljenja dok pare goriva ne ispare.
- Nemojte puniti spremnike unutar vozila ili teretnog prostora kamiona/prikolica s plastičnim oblogama. Spremnike prije punjenja uvijek postavite na tlo podalje od vozila.
- Uklonite opremu s kamiona ili prikolice i na tlu je napunite gorivom. Ako to nije moguće, nadopunite gorivo koristeći prijenosni spremnik umjesto ubrizgača goriva.
- Držite ubrizgač u dodiru s rubom otvora spremnika za gorivo dok ga ne napunite do kraja. Nemojte upotrebljavati automatski mehanizam za zaustavljanje punjenja.

Dolijevanje goriva

Preporučeno gorivo

- Za najbolje rezultate upotrebljavajte samo čisti, svježi (ne stariji od 30 dana) bezolovni benzin s oktanskim brojem 87 ili višim ((R+M)/2 metoda ocjenjivanja).
- **Etanol:** Prihvatljiv je benzin s udjelom etanola od najviše 10 % (gasohol) ili 15 % MTBE-a (metil-tercijarni-butil-eter). Etanol i MTBE nisu isti. Nije dopuštena upotreba benzina s udjelom etanola od 15 % (E15). **Nemojte upotrebljavati benzin koji sadrži više od 10 % etanola po volumenu**, kao što su E15 (sadrži 15 % etanola), E20 (sadrži 20 % etanola) ili E85 (sadrži do 85 % etanola). Upotreba neodobrenog benzina može uzrokovati poteškoće u radu i/ili oštećenje motora koji možda nisu obuhvaćeni jamstvom.
- **Nemojte** upotrebljavati benzin koji sadrži metanol.
- **Nemojte** skladištiti gorivo u spremniku za gorivo ili kanistrima za gorivo tijekom zime ako ne koristite stabilizator goriva.
- **Nemojte** dodavati ulje u benzin.

Upotreba stabilizatora/konzervansa goriva

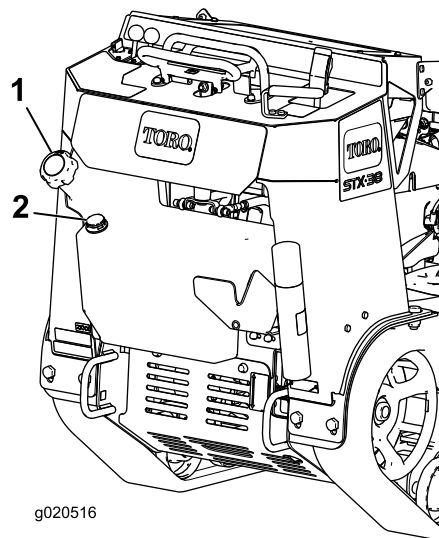
Kako biste gorivo duže održali svježim, u uređaju upotrebljavajte stabilizator/konzervans goriva u skladu s uputama proizvođača stabilizatora.

Važno: Nemojte koristiti aditive za gorivo koji sadrže metanol ili etanol.

Svježem gorivu dodajte ispravnu količinu stabilizatora/konzervansa goriva prema uputama proizvođača stabilizatora.

Punjenje spremnika za gorivo

1. Parkirajte uređaj na ravnoj površini, aktivirajte ručnu kočnicu (ako postoji) i spustite glodalicu.
2. Isključite motor, izvadite ključ i pustite da se motor ohladi.
3. Očistite područje oko čepa spremnika za gorivo i uklonite ga (Slika 17).



g020516

g020516

Slika 17

1. Čep spremnika za gorivo
 2. Mjerač goriva
-
4. Dolijevajte gorivo u spremnik dok razina ne bude između 6 i 13 mm ispod dna otvora za ulijevanje.

Važno: Taj prostor u spremniku omogućuje širenje goriva. Nemojte do kraja napuniti spremnik za gorivo.
 5. Čvrsto postavite čep spremnika za gorivo; okrećite ga dok ne klikne.
 6. Obrišite proliveno gorivo.

Svakodnevno održavanje

Svaki dan prije pokretanja uređaja izvršite postupke namijenjene izvršavanju nakon svake upotrebe/svakodnevno navedene u [Održavanje \(stranica 19\)](#).

Tijekom rada

Sigurnost tijekom rada

Opće informacije o sigurnosti

- Držite ruke i noge podalje od pomičnih zubaca ili drugih dijelova.
 - Držite prolaznike i kućne ljubimce podalje od uređaja i nikad nemojte prevoziti putnike.
 - Nosite prikladnu odjeću, uključujući zaštitu za oči, duge hlače, čvrstu obuću otpornu na proklizavanje i zaštitu za sluh.
 - Zavežite kosu ako je duga i nemojte nositi labavu odjeću ili viseći nakit.
 - Prekinite rad ako bilo koja osoba uđe na područje rada.
- Upravljajte uređajem samo na područjima gdje postoji dovoljno slobodnog prostora za sigurno upravljanje.
- Obratite pozornost na prepreke u svojoj blizini. Ako ne držite odgovarajući razmak od drveća, zidova i drugih prepreka, može doći do ozljeda dok vozite unatrag tijekom rada ako ne obraćate pozornost na okolinu.
- Pogledajte prema natrag i dolje prije vožnje unatrag kako biste provjerili je li put slobodan.
- Pozorno upravljajte vozilom. Ne bavite se aktivnostima koje vas ometaju; u suprotnom može doći do ozljeda ili oštećenja imovine.
- Nikad nemojte naglo povlačiti komande; pomaknite ih odmjerenim pokretom.
- Vlasnik/korisnik može spriječiti nesreće koje mogu uzrokovati tjelesne ozljede ili oštećenja imovine i odgovoran je za njih.
- Ne upravljajte uređajem ako ste umorni, bolesni ili pod utjecajem alkohola ili droga.
- Vozilom upravljajte isključivo pri dobrom osvjetljenju.
- Provjerite jesu li svi pogoni u neutralnom položaju i aktivirajte ručnu kočnicu prije pokretanja motora. Motor pokrenite samo s položaja rukovatelja.
- Budite oprezni pri približavanju oštrim zavojima, grmlju, stablima ili drugim predmetima koji bi mogli zakloniti vidno polje.
- Zaustavite glodalicu kad god je ne upotrebljavate.

- Ako udarite predmet, zaustavite uređaj, isključite motor, izvadite ključ i pregledajte uređaj. Izvršite sve potrebne popravke prije daljnjeg rada.
- Nikad ne držite uključen motor u zatvorenom prostoru.
- Nikad ne ostavljajte uključen uređaj bez nadzora. Prije nego što napustite položaja rukovatelja, učinite sljedeće:
 - Parkirajte uređaj na ravnoj površini.
 - Spustite glodalicu na tlo.
 - Aktivirajte ručnu kočnicu.
 - Ugasite motor i izvadite ključ.
- Prije vožnje ispod bilo kojeg objekta (npr. električne žice, grane i vrata) provjerite razmak iznad glave i ne dodirujte ga.
- Ako postoji opasnost od munja, nemojte upravljati uređajem.
- Upotrebljavajte samo priključke i dodatnu opremu koje je odobrila tvrtka Toro.

Sigurnost na padinama

- Upravljajte uz i niz padine tako da je prednja strana uređaja okrenuta uzbrdo.
- Podizanje glodalice na padini utječe na stabilnost uređaja. Držite glodalicu u spuštenom položaju kad se nalazite na padinama.
- Nagibi su jedan od glavnih čimbenika koji uzrokuju gubljenje kontrole nad uređajem i nesreće s prevrtanjem, što može uzrokovati teške ozljede ili smrt. Upravljanje uređajem na bilo kojoj padini ili neravnom terenu zahtijeva dodatan oprez.
- Uspostavite vlastita pravila i postupke za rad na padinama. Ti postupci moraju uključivati pregledavanje lokacije radi utvrđivanja sigurnosti padina za rad s uređajem. Pri pregledavanju terena uvijek razumno prosuđujte.
- Usporite i budite osobito pažljivi na padinama. Uvjeti tla mogu utjecati na stabilnost uređaja.
- Izbjegavajte pokretanje ili zaustavljanje uređaja na padinama.
- Izbjegavajte skretanje na padinama. Ako morate skrenuti, polako skrećite i teški kraj uređaja usmjerite uzbrdo.
- Svi pokreti na padinama trebaju biti spori i postupni. Nemojte naglo mijenjati brzinu ili smjer.
- Ako osjećate nelagodu oko upravljanja uređajem na padinama, nemojte to činiti.
- Pazite na rupe, brazde ili neravnine jer se na neravnom terenu uređaj može prevrnuti. Visoka trava može zakloniti pogled na prepreke.
- Budite oprezni pri radu na mokrim površinama. Smanjena vučna snaga može uzrokovati klizanje.

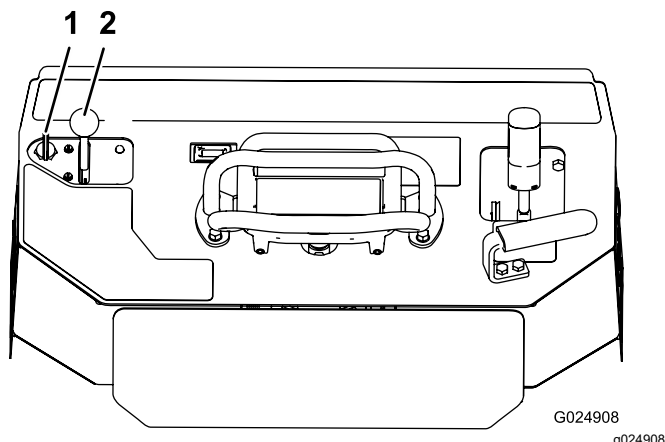
- Procijenite područje rada kako biste provjerili je li tlo dovoljno stabilno za podupiranje uređaja.
- Budite oprezni pri rukovanju uređajem u blizini sljedećih mjesta:
 - litice
 - jarci
 - nasipi
 - vodene površine

Ako gusjenica prijeđe preko ruba ili se rub uruši, može doći do naglog prevrtanja uređaja. Održavajte sigurni razmak između uređaja i svih opasnosti.

- Ako se uređaj počne naginjati, pustite komande i udaljite se od uređaja.
- Nemojte parkirati uređaj na obronku ili padini.

Pokretanje motora

1. Stavite polugu za gas na pola puta između položaja SPORO i položaja BRZO (Slika 18).



Slika 18

1. Ključ
2. Poluga za gas

2. Okrenite ključ u položaj UKLJUČENO (Slika 18). Kad se motor pokrene, pustite ključ.

Važno: Nemojte aktivirati starter više od 10 sekundi odjednom. Ako se motor ne pokrene, pričekajte 30 sekundi radi hlađenja između pokušaja. Nepridržavanje ovih uputa može dovesti do pregaranja startera motora.

3. Pomaknite polugu za gas na željenu postavku (Slika 18).

Važno: Ako se motor upotrebljava pri visokoj brzini dok je hidraulički sustav hladan (odnosno kad je temperatura zraka okoline blizu 0 °C ili niža), može doći do oštećenja hidrauličkog sustava. Pri pokretanju motora u hladnim uvjetima

ostavite motor da radi na srednjem položaju poluge za gas od 2 do 5 minuta prije nego što polugu stavite u položaj Brzo (zec). Pri normalnim do visokim temperaturama okoline upotrebljavajte uređaj u punoj brzini za najbolje rezultate i hlađenje.

Napomena: Ako je vanjska temperatura niža od 0 °C, skladištite uređaj u garaži kako bi bio topliji i lakše se pokretao.

Vožnja

Upotrijebite kontrole snage da biste pomaknuli uređaj. Što dalje pomaknete kontrole snage u bilo kojem smjeru, uređaj će se brže pomicati u tom smjeru. Otpustite kontrole snage da biste zaustavili uređaj.

⚠ OPREZ

Pri vožnji unatrag možete naići na nepomične predmete ili prolaznike i izazvati ozbiljne tjelesne ozljede ili smrt.

Pogledajte iza sebe i provjerite ima li prepreka ili prolaznika te držite ruke na osloncu za ruke.

Poluga za gas regulira brzinu motora, mjerenu u broju okretaja u minuti (o/min). Pomaknite polugu za gas u položaj BRZO za najučinkovitiji rad. Možete upotrebljavati i položaj poluge za gas za rad pri manjoj brzini.

Isključivanje motora

1. Parkirajte uređaj na ravnoj površini, aktivirajte ručnu kočnicu (ako postoji) i spustite glodalicu.
2. Pomaknite polugu za gas u položaj SPORO.
3. Ako je motor intenzivno radio ili je vruć, pustite ga da radi u praznom hodu 1 minutu prije nego što okrenete ključ u položaj ISKLJUČENO.

Napomena: Na taj se način motor lakše ohladi prije isključivanja. U hitnim slučajevima možete odmah isključiti motor.

4. Okrenite ključ za paljenje u položaj ISKLJUČENO i izvadite ključ.

⚠ OPREZ

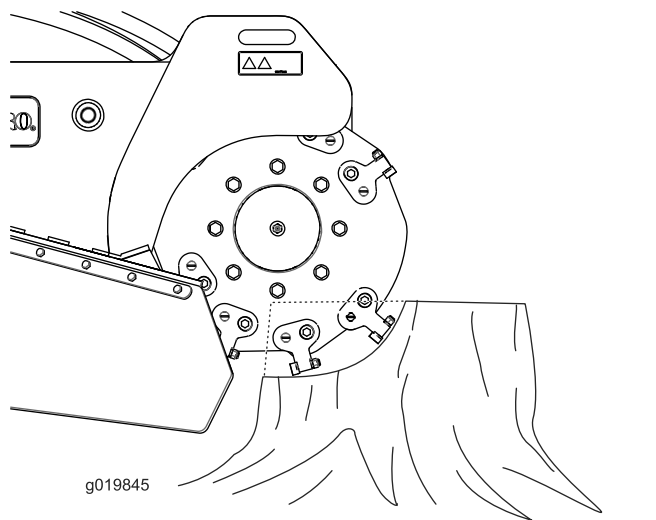
Djeca ili nestručni prolaznici mogli bi zadobiti ozljede ako pokušaju upravljati uređajem.

Izvadite ključ iz prekidača svaki put kad napuštate uređaj, čak i ako je to samo na nekoliko sekundi.

Usitnjavanje panja

1. Pokrenite motor, podignite glodalicu, postavite polugu za gas u položaj BRZO i pomaknite uređaj do panja koji ćete usitnjavati.
2. S pomoću poluge za kontrolu glodalice i ručice za kontrolu snage postavite glodalicu na vanjski dio prednjeg dijela panja, oko 2 cm ispod površine (Slika 19).
3. Pokrenite glodalicu i pričekajte dok ne postigne punu brzinu.
4. S pomoću poluge za kontrolu glodalice pomičite glodalicu po prednjem dijelu panja i usitnite sloj drva (Slika 19).

Važno: Automatski se smanjuje brzina kojom glodalica obrađuje panj kako bi se održala optimalna brzina zamašnjaka i kako ne bi došlo do zapinjanja u drvu.

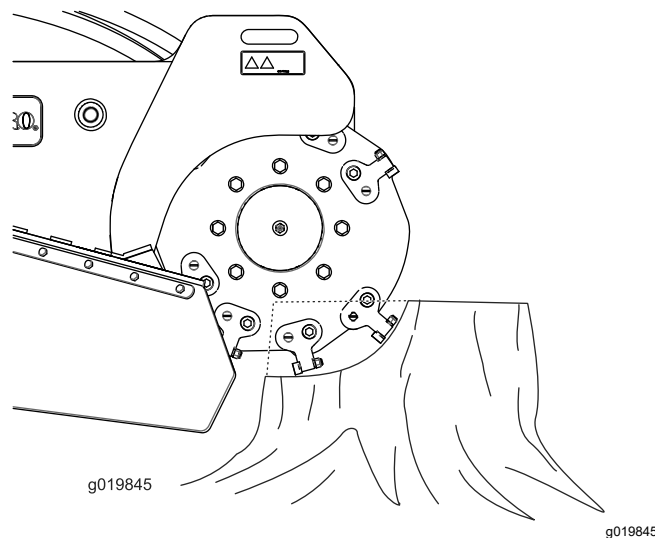


Slika 19

5. Spustite glodalicu za oko 2,5 cm i pomaknite je natrag prema panju.
6. Ponavljajte korake 4 i 5 dok ne dosegnete razinu tla.
7. Podignite glodalicu tako da je oko 2,5 cm ispod vrha preostalog panja, pomaknite uređaj prema naprijed nekoliko centimetara i ponavljajte korake od 4 do 6 dok niste oglodali cijeli panj.
8. Ako je potrebno usitniti veliko korijenje, postavite glodalicu iznad svakog korijena te s pomoću ručice za kontrolu snage i poluge za kontrolu glodalice pomičite glodalicu uz korijen kako biste ga usitnili.
9. Očistite ostatke s glodalice, pogona, prigušivača i motora nakon svake upotrebe.

Savjeti za rad

- Očistite smeće, grane i kamenje s područja rada prije upotrebe kako biste spriječili oštećenje opreme.
- Pri usitnjavanju uvijek upotrebljavajte punu brzinu (maksimalna brzina motora).
- Odrežite rubove panja radi učinkovitijeg usitnjavanja. Kad se područje rezanja približi $\frac{1}{4}$ promjera kruga, spustite glodalicu i ponovno započnite rezanje od ruba.



Slika 20

- Slušajte motor i pazite na brzinu diska za rezanje da biste zadržali brzinu kruga. Usporite pokrete glave laganim pomicanjem upravljačke ručice kad rezanje postane teže.
- Kad glodalica usitnjava slijeva nadesno, većina ostataka nakuplja se lijevo od diska za rezanje. Kad glodalica usitnjava zdesna nalijevo, ostaci se nakupljaju na desnoj strani.
- Panj se može usitnjavati sa strane kako bi se smanjilo oštećenje terena.

Nakon rada

Sigurnost nakon rada

Opće informacije o sigurnosti

- Parkirajte uređaj na ravnoj površini, deaktivirajte hidraulički sustav glodalice, spustite glodalicu, aktivirajte ručnu kočnicu, isključite motor i izvadite ključ za paljenje. Pričekajte da se svi dijelovi

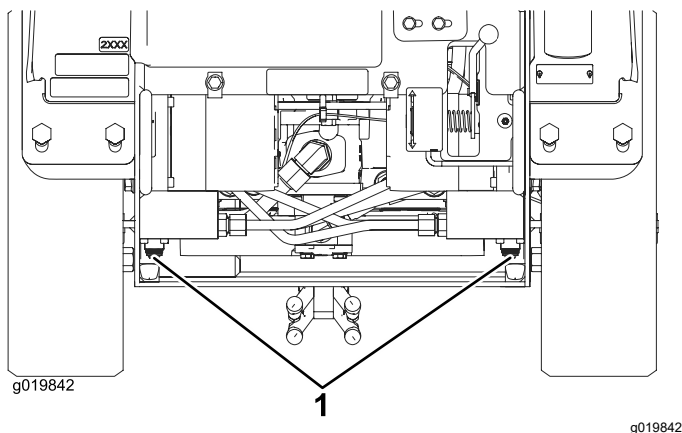
prestanu kretati i pustite da se uređaj ohladi prije podešavanja, servisiranja, čišćenja ili skladištenja.

- Očistite prijavštinu s pogona, prigušivača i motora kako biste spriječili izbijanje požara. Očistite proliveno ulje ili gorivo.
- Držite sve dijelove u dobrom radnom stanju i svu opremu zategnutu.
- Budite oprezni pri utovaru ili istovaru uređaja na prikolicu ili kamion.

Pomicanje neispravnog uređaja

Važno: Nemojte vući ili povlačiti uređaj, a da prethodno ne otvorite ventil za vuču jer ćete oštetiti hidraulični sustav.

1. Aktivirajte ručnu kočnicu i spustite glodalicu.
2. Ugasite motor i izvadite ključ.
3. Uklonite donji štitnik.
4. S pomoću ključa okrenite ventile za vuču na hidrauličnim pumpama dvaput u smjeru suprotnom od kazaljki na satu (Slika 21).



Slika 21

1. Ventili za vuču

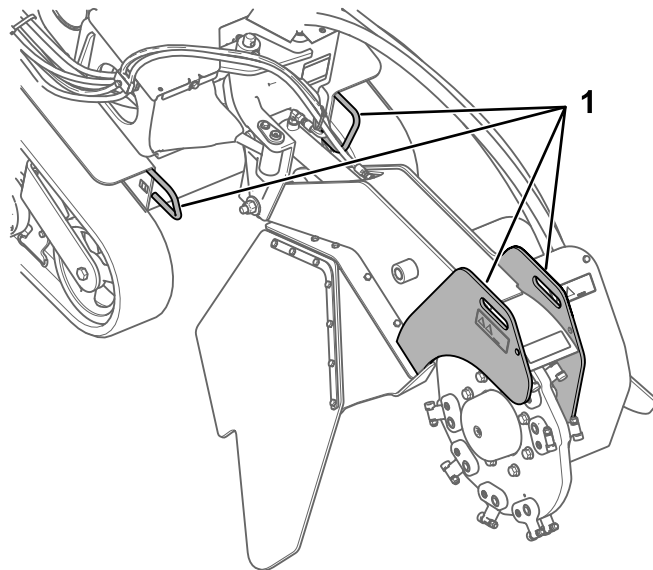
5. Postavite donji štitnik i vucite uređaj prema potrebi.
6. Nakon popravka uređaja zatvorite ventile za vuču prije upotrebe.

Pričvršćivanje uređaja radi transporta

Važno: Uređaj nemojte upotrebljavati ili voziti na cesti.

1. Parkirajte uređaj na ravnoj površini, aktivirajte ručnu kočnicu (ako postoji) i spustite glodalicu.

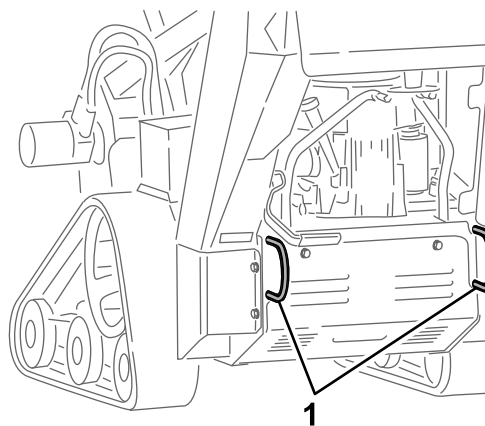
2. Ugasite motor i izvadite ključ.
3. Provucite lance ili trake kroz točke za vezanje/podizanje na prednjoj i stražnjoj strani uređaja kako biste pričvrstili uređaj za prikolicu (Slika 22 i Slika 23). Proučite lokalne pravilnike za informacije o zahtjevima za prikolicu i vezanje.



Slika 22

g319379

1. Prednje točke za vezanje/podizanje



Slika 23

g319380

1. Stražnje točke za vezanje/podizanje

Podizanje uređaja

Vozilo možete podići tako da koristite točke za vezanje/podizanje kao točke podizanja (Slika 22 i Slika 23).

Održavanje

Napomena: Odredite lijevu i desnu stranu uređaja s uobičajenog vozačevog položaja.

⚠ OPREZ

Ako ostavite ključ u prekidaču za paljenje, netko bi slučajno mogao pokrenuti motor i nanijeti vama i prolaznicima teške ozljede.

Izvadite ključ iz prekidača za paljenje i odspojite žice svjećica prije bilo kakvog održavanja. Ostavite žice po strani kako ne bi slučajno dodirnule svjećice.

Sigurnost pri održavanju

- Parkirajte uređaj na ravnoj površini, deaktivirajte hidraulički sustav glodalice, spustite glodalicu, aktivirajte ručnu kočnicu, isključite motor i izvadite ključ za paljenje. Pričekajte da se svi dijelovi prestanu kretati i pustite da se uređaj ohladi prije podešavanja, servisiranja, čišćenja ili skladištenja.
- Očistite proliveno ulje ili gorivo.
- Uređaj nikad ne smije servisirati neosposobljeno osoblje.
- Po potrebi upotrijebite podmetače za pridržavanje komponenti.
- Pažljivo otpuštajte pritisak iz komponenti s pohranjenom energijom.
- Odspojite akumulator prije bilo kakvih popravaka.
- Držite ruke i noge podalje od pomičnih dijelova. Ako je to moguće, nemojte vršiti podešavanja dok motor radi.
- Držite sve dijelove u dobrom radnom stanju i svu opremu zategnutu. Zamijenite sve istrošene ili oštećene naljepnice.
- Nemojte raditi izmjene na sigurnosnim uređajima.
- Upotrebljavajte isključivo originalne zamjenske dijelove tvrtke Toro.

Preporučeni raspored održavanja

Interval servisa održavanja	Postupak održavanja
Nakon prvih 50 sati	<ul style="list-style-type: none">• Provjerite i podesite napetost gusjenica.
Prije svake uporabe ili svakodnevno	<ul style="list-style-type: none">• Podmažite uređaj. (Podmažite odmah nakon svakog pranja.)• Provjerite razinu motornog ulja.• Provjerite stanje gusjenica i očistite ih.• Očistite masku motora.• Provjerite stanje zubaca; okrenite ili zamijenite istrošene ili oštećene zupce te zategnite matice svih zubaca.• Provjerite ima li labavih pričvrtnih elemenata.
Nakon svake uporabe	<ul style="list-style-type: none">• Uklonite prljavštinu s uređaja.
Svakih 25 sati	<ul style="list-style-type: none">• Provjerite razinu elektrolita akumulatora.• Provjerite razinu hidraulične tekućine.
Svakih 100 sati	<ul style="list-style-type: none">• Zamijenite motorno ulje (češće u prašnjavim ili prljavim uvjetima).• Provjerite i podesite napetost gusjenica.• Provjerite ima li na hidrauličnim vodovima curenja, labavih pričvrtnih elemenata, savijenih vodova, labavih montažnih nosača, trošenja, oštećenja zbog vremenskih prilika i kemijskih oštećenja te ih prema potrebi popravite.
Svakih 150 sati	<ul style="list-style-type: none">• Pregledajte primarni filter.• Zamijenite filter goriva niskog tlaka (češće u prašnjavim ili prljavim uvjetima).
Svakih 200 sati	<ul style="list-style-type: none">• Zamijenite filter motornog ulja.• Zamijenite hidraulični filter.
Svakih 250 sati	<ul style="list-style-type: none">• Zamijenite primarni filter zraka (češće u prašnjavim ili pjeskovitim uvjetima rada).• Provjerite i podmažite kotačiće.
Svakih 300 sati	<ul style="list-style-type: none">• Provjerite unutarnji filter zraka.

Interval servisa održavanja	Postupak održavanja
Svakih 400 sati	<ul style="list-style-type: none"> Zamijenite hidrauličnu tekućinu.
Svakih 500 sati	<ul style="list-style-type: none"> Zamijenite svjeće i postavite razmak.
Svakih 600 sati	<ul style="list-style-type: none"> Zamijenite unutarnji filter zraka.
Svakih 1500 sati	<ul style="list-style-type: none"> Zamijenite sva pomična hidraulična crijeva.
Godišnje ili prije skladištenja	<ul style="list-style-type: none"> Provjerite i podesite napetost gusjenica. Popravite oštećenu boju.

Važno: Pročitajte upute za upotrebu motora za detalje o dodatnim postupcima održavanja.

Postupci prije održavanja

Važno: Pričvrtni elementi na poklopcima ovog uređaja trebaju ostati na poklopcu nakon uklanjanja. Otpustite sve pričvrtni elemente na svakom poklopcu za nekoliko okreta tako da je poklopac otpušten, ali još uvijek pričvršćen, a zatim ih sve otpustite dok se poklopac ne odvoji. Time se sprječava slučajno uklanjanje vijaka s pričvrstnih elemenata.

Uklanjanje prednjeg poklopca

Važno: Pričvrtni elementi na poklopcima ovog uređaja trebaju ostati na poklopcu nakon uklanjanja. Otpustite sve pričvrtni elemente na svakom poklopcu za nekoliko okreta tako da je poklopac otpušten, ali još uvijek pričvršćen, a zatim ih sve otpustite dok se poklopac ne odvoji. Time se sprječava slučajno uklanjanje vijaka s pričvrstnih elemenata.

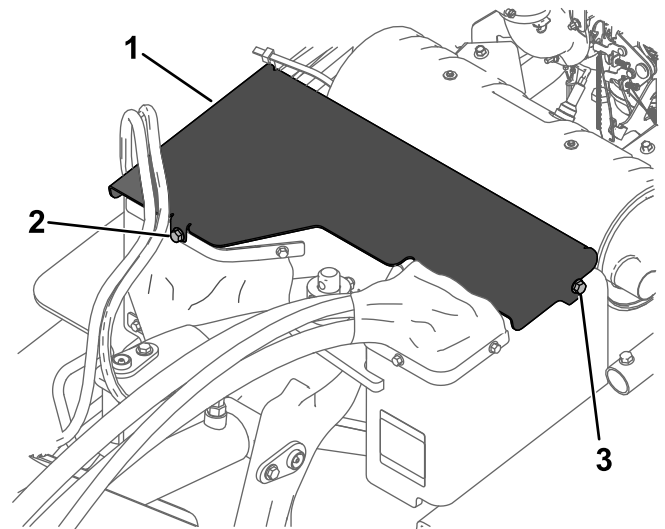
1. Parkirajte uređaj na ravnoj površini, aktivirajte ručnu kočnicu i spustite glodalicu.
2. Isključite motor, izvadite ključ i pustite da se motor ohladi.

⚠ UPOZORENJE

Ako je uređaj bio uključen, poklopac i prigušivač ispod poklopca su vrući i mogu uzrokovati teške opekline ako ih dodirnete.

Ostavite da se uređaj ohladi prije uklanjanja poklopca.

3. Uklonite prednji vijak, a zatim otpustite lijevi vijak kojim je prednji poklopac pričvršćen na uređaj (Slika 24).



Slika 24

g319410

1. Poklopac
2. Uklonite ovaj vijak.
3. Otpustite ovaj vijak.

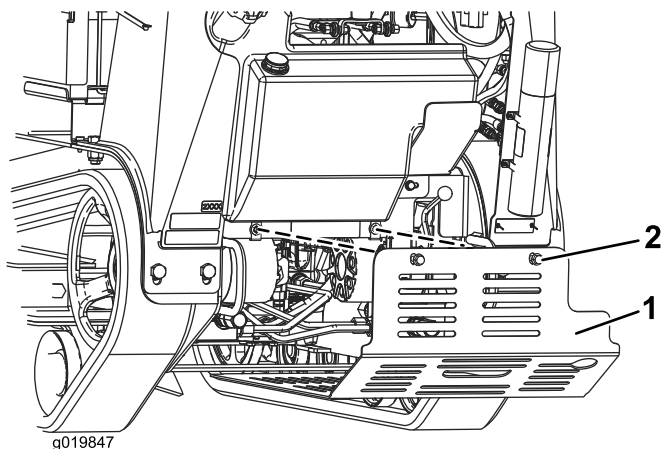
4. Lagano gurnite poklopac prema naprijed i povucite ga prema gore kako biste ga uklonili (Slika 24).
5. Da biste postavili prednji poklopac, gurnite prednji poklopac na mjesto i pričvrstite ga s 2 vijaka (Slika 24).

Uklanjanje donjeg štitnika

Važno: Pričvrtni elementi na poklopcima ovog uređaja trebaju ostati na poklopcu nakon uklanjanja. Otpustite sve pričvrtni elemente na svakom poklopcu za nekoliko okreta tako da je poklopac otpušten, ali još uvijek pričvršćen, a zatim ih sve otpustite dok se poklopac ne odvoji. Time se sprječava slučajno uklanjanje vijaka s pričvrstnih elemenata.

1. Parkirajte uređaj na ravnoj površini, aktivirajte ručnu kočnicu (ako postoji) i spustite glodalicu.
2. Ugasite motor i izvadite ključ.

- Postupno otpuštajte 2 vijka s pomoću kojih je pričvršćen donji štitnik sve dok se štitnik ne odvoji (Slika 25).



Slika 25

- Donji štitnik
- Vijci

- Povucite štitnik prema natrag i uklonite ga s uređaja.
- Da biste postavili štitnik prije upravljanja uređajem, gurnite donji štitnik na uređaj tako da se nalazi na sva 4 jezička i pričvrstite ga s 2 vijka koje ste prethodno otpustili (Slika 25).

Napomena: Možda ćete morati podići donji štitnik kako biste ga postavili na prednje jezičke.

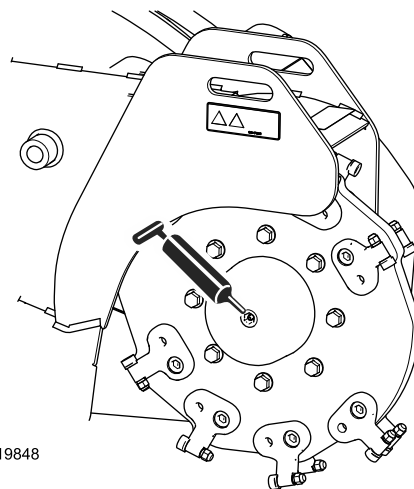
Podmazivanje

Podmazivanje uređaja

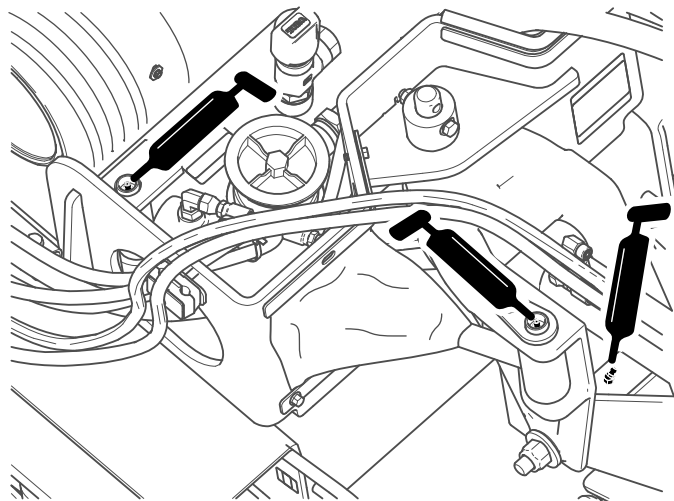
Interval servisiranja: Prije svake uporabe ili svakodnevno (Podmažite odmah nakon svakog pranja.)

Vrsta maziva: mazivo opće namjene

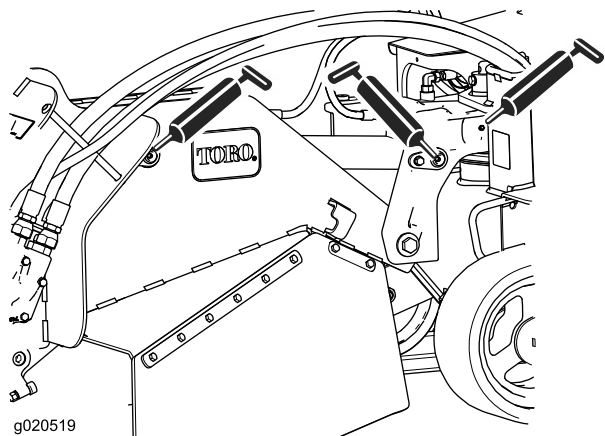
- Parkirajte uređaj na ravnoj površini, aktivirajte ručnu kočnicu i spustite glodalicu.
- Ugasite motor i izvadite ključ.
- Krpom očistite elemente za podmazivanje.
- Prislonite pištolj za mazivo svakom elementu (Slika 26 do Slika 28).
- Uštrcajte mazivo u elemente za podmazivanje dok mazivo ne počne curiti iz ležajeva (oko 3 uštrcavanja).
- Obrišite višak masti.



Slika 26



Slika 27



g020519

Slika 28

g020519

Održavanje motora

Sigurnost motora

- Ugasite motor prije provjeravanja ili dodavanja ulja u kućište motora.
- Nemojte mijenjati postavke regulatora motora ili opterećivati motor prekomjernom brzinom.
- Držite ruke, noge, lice, odjeću i druge dijelove tijela podalje od prigušivača i drugih vrućih površina.

Servisiranje pročištača zraka

Interval servisiranja: Svakih 150 sati—Pregledajte primarni filter.

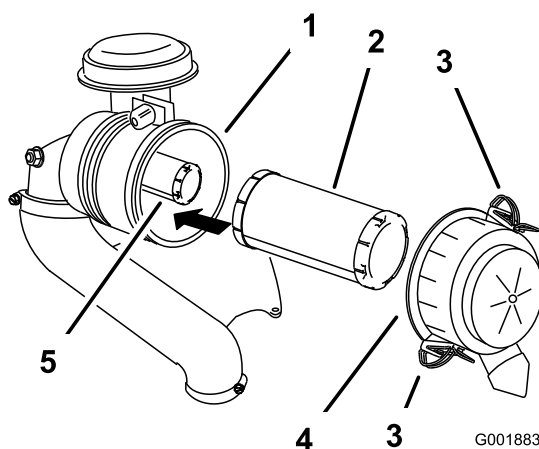
Svakih 250 sati—Zamijenite primarni filter zraka (češće u prašnjavim ili pjeskovitim uvjetima rada).

Svakih 300 sati—Provjerite unutarnji filter zraka.

Svakih 600 sati—Zamijenite unutarnji filter zraka.

Uklanjanje filtera

1. Parkirajte uređaj na ravnoj površini, aktivirajte ručnu kočnicu (ako postoji) i spustite glodalicu.
2. Ugasite motor i izvadite ključ.
3. Otpustite zasune na pročištaču zraka i skinite poklopac pročištača zraka s kućišta pročištača zraka (Slika 29).



G001883

g001883

Slika 29

- | | |
|-----------------------------|------------------------------|
| 1. Kućište pročištača zraka | 4. Poklopac pročištača zraka |
| 2. Primarni filter | 5. Sigurnosni filter |
| 3. Zasun | |

4. Očistite unutrašnjost pročištača zraka komprimiranim zrakom.

- Nježno izvucite primarni filter iz kućišta pročistača zraka (Slika 29).

Napomena: Izbjegavajte sudaranje filtra sa stranom kućišta.

- Uklonite sigurnosni filter samo ako ga namjeravate zamijeniti.

Važno: Ne pokušavajte očistiti sigurnosni filter. Ako je sigurnosni filter prljav, to znači da je primarni filter oštećen. Zamijenite oba filtra.

Servisiranje primarnog filtra

Provjerite ima li na primarnom filteru oštećenja tako da ga dobro osvjetlite s vanjske strane i iznutra pregledate.

Napomena: Rupe u filteru izgledat će kao svijetle točke. Ako je filter prljav, savijen ili oštećen, zamijenite ga. Nemojte čistiti primarni filter.

Servisiranje sigurnosnog filtra

Zamijenite sigurnosni filter; nikad ga nemojte čistiti.

Važno: Ne pokušavajte očistiti sigurnosni filter. Ako je sigurnosni filter prljav, to znači da je primarni filter oštećen. Zamijenite oba filtra.

Postavljanje filtera

Važno: Da biste spriječili oštećenja motora, uvijek radite s postavljenim zračnim filterima i poklopcem.

- Ako postavljate nove filtre, provjerite jesu li oštećeni pri transportu.

Napomena: Nemojte upotrebljavati oštećeni filter.

- Ako mijenjate sigurnosni filter, pažljivo ga ugurajte u kućište filtra (Slika 29).
- Pažljivo stavite primarni filter preko sigurnosnog filtra (Slika 29).

Napomena: Provjerite je li primarni filter u potpunosti sjeo na mjesto tako da pri postavljanju pritisnete njegov vanjski rub.

Važno: Ne pritišćite meki unutarnji dio filtra.

- Postavite poklopac pročistača zraka tako da je njegova označena gornja strana okrenuta prema gore i učvrstite zasune (Slika 29).

Održavanje motornog ulja

Interval servisiranja: Prije svake uporabe ili svakodnevno—Provjerite razinu motornog ulja.

Svakih 100 sati/Godišnje (što je prije)—Zamijenite motorno ulje (češće u prašnjavim ili prljavim uvjetima).

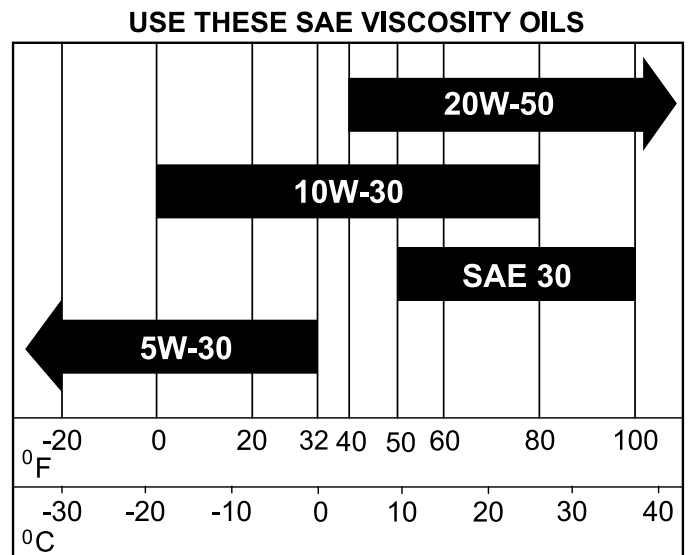
Svakih 200 sati—Zamijenite filter motornog ulja.

Specifikacije motornog ulja

Vrsta ulja: deterđentno ulje (specifikacije API SJ ili više)

Kapacitet ulja: 2,0 l bez filtra;
2,3 l s filtrom

Viskoznost: Pogledajte tablicu u nastavku.



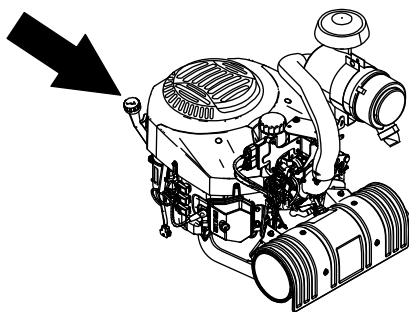
Slika 30

g358312

Napomena: Sintetička ulja omogućuju bolje pokretanje u iznimno hladnim uvjetima ispod -23 °C.

Provjera razine motornog ulja

- Parkirajte uređaj na ravnoj površini, aktivirajte ručnu kočnicu (ako postoji) i spustite glodalicu.
- Ugasite motor i izvadite ključ.



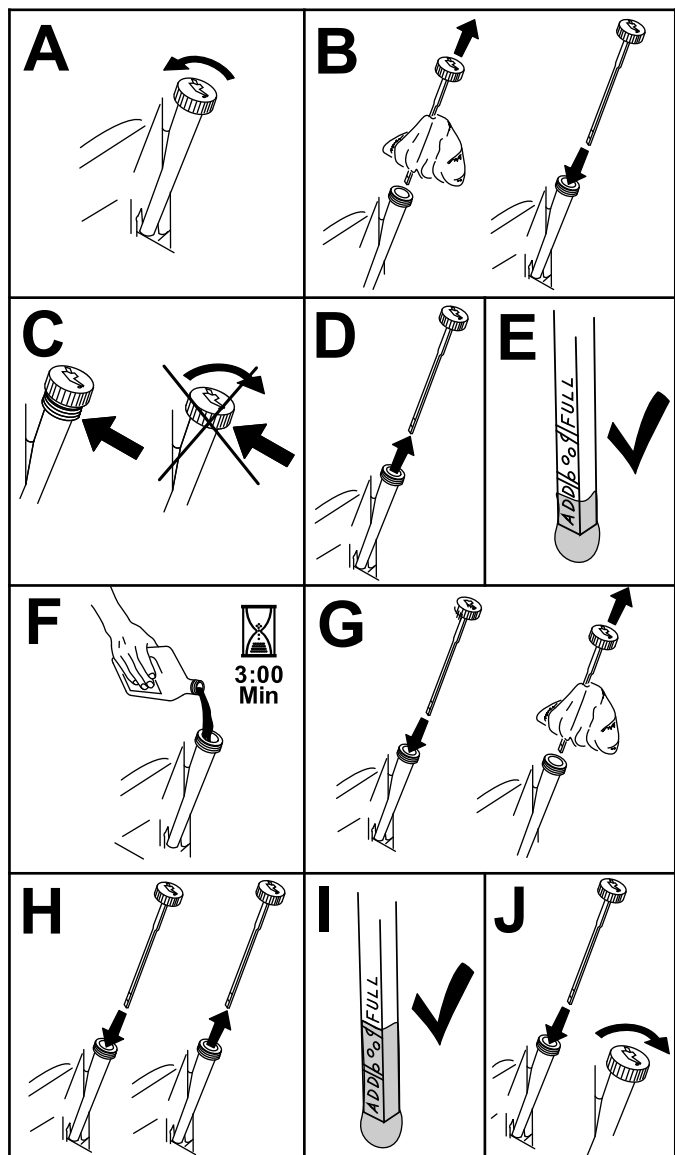
Zamjena motornog ulja

Napomena: Odložite iskorišteno ulje u reciklažni centar.

1. Pokrenite motor i pustite ga da radi 5 minuta.

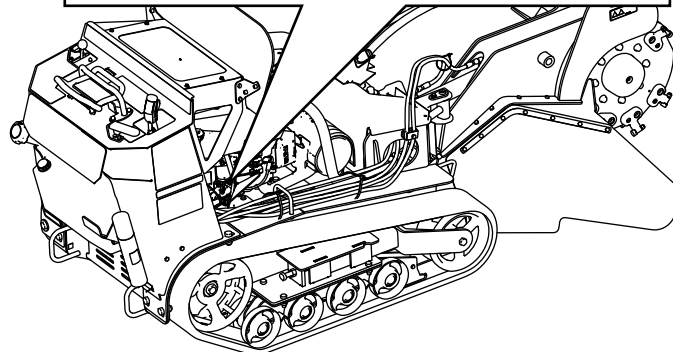
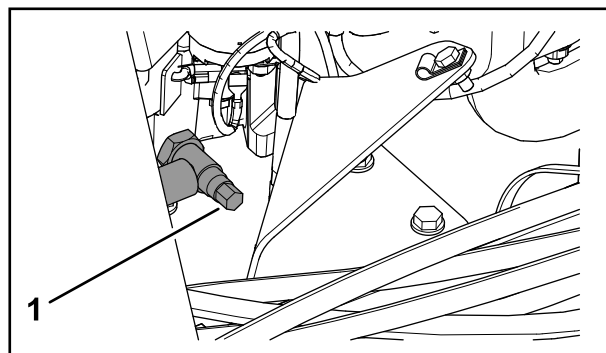
Napomena: Ulje se na taj način zagrijava i lakše istječe.

2. Parkirajte uređaj tako da je stražnji dio nešto niži od prednjeg dijela kako bi se ulje moglo potpuno iscijediti.
3. Aktivirajte ručnu kočnicu i spustite glodalicu.
4. Ugasite motor i izvadite ključ.
5. Stavite posudu ispod crijeva za pražnjenje. Okrenite ventil za pražnjenje ulja kako bi ulje iscurilo ([Slika 32](#) i [Slika 33](#)).



Slika 31

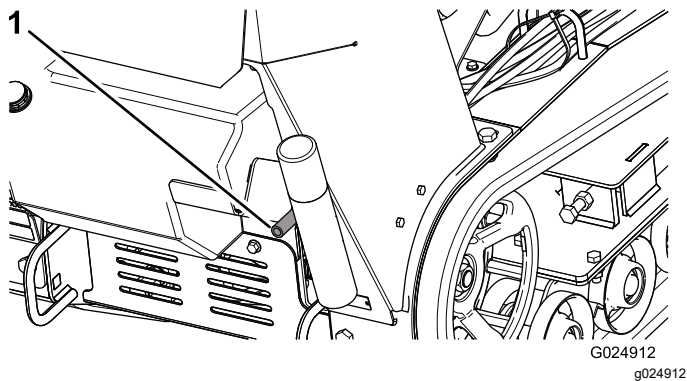
g194611



Slika 32

g319424

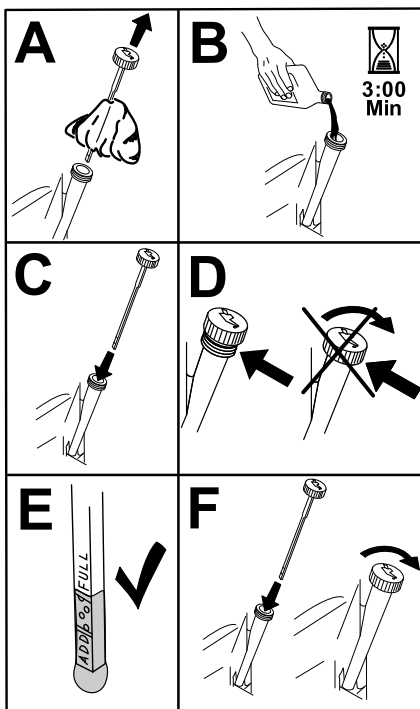
1. Ventil za pražnjenje ulja



Slika 33

1. Crijevo za pražnjenje ulja

6. Kad se ulje u potpunosti iscijedi, zatvorite ventil za pražnjenje.
7. Odložite iskorišteno ulje u reciklažni centar
8. Polako ulijte približno 80 % navedenog ulja u cijev za punjenje i polako dodajte još ulja dok ne dođe do oznake **Full** (Puno) (Slika 34).



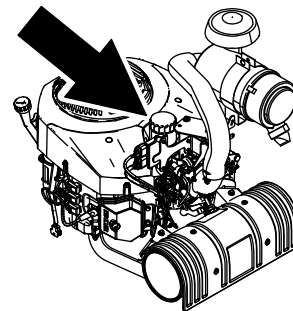
Slika 34

g194610

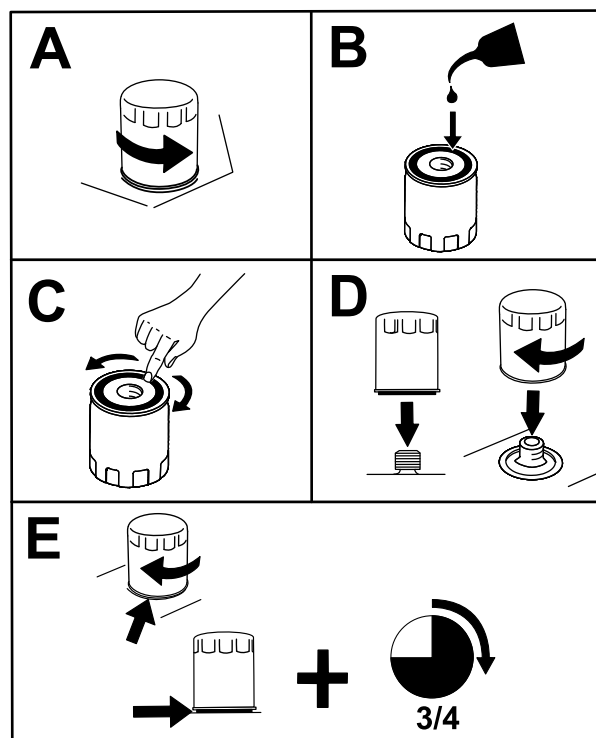
9. Pokrenite motor i odvezite uređaj na ravnu površinu. Ponovno provjerite razinu ulja.

Zamjena filtra motornog ulja

1. Iscijedite ulje iz motora; pogledajte [Zamjena filtra motornog ulja \(stranica 25\)](#).
2. Zamijenite filter motornog ulja (Slika 35).



g247314



Slika 35

g247326

Napomena: Uvjerite se da brtva uljnog filtra dodiruje motor, a potom zakrenite uljni filter za još $\frac{3}{4}$ okreta.

3. Napunite kućište motora novim uljem odgovarajuće vrste; pogledajte [Specifikacije motornog ulja \(stranica 23\)](#).

Servisiranje svjećica

Interval servisiranja: Svakih 500 sati/Godišnje (što je prije)

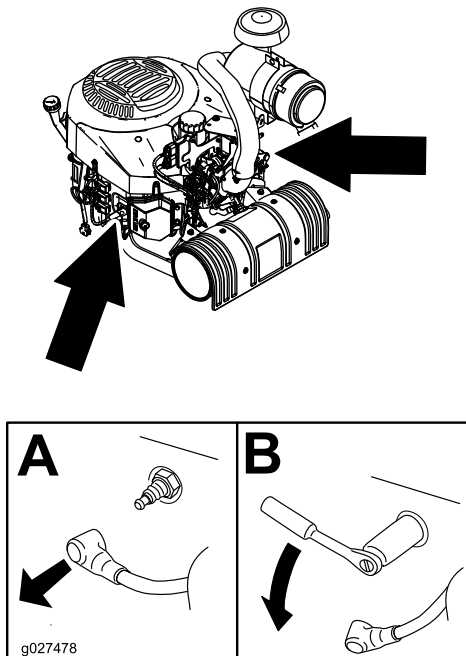
Prije ugradnje svjećice provjerite je li zračni razmak između središnje i bočnih elektroda ispravan. Za uklanjanje i postavljanje svjećica koristite ključ za svjećicu i alat za zatvaranje otvora / mjerni listić kako biste provjerili i prilagodili zračni razmak. Ako je potrebno, postavite nove svjećice.

Vrsta: Champion® XC10YC ili ekvivalentna

Zračni razmak: 0,76 mm

Uklanjanje svjećica

1. Parkirajte uređaj na ravnoj površini, aktivirajte ručnu kočnicu (ako postoji) i spustite glodalicu.
2. Ugasite motor i izvadite ključ.
3. Pronađite i uklonite svjećice kako prikazuje [Slika 36](#).



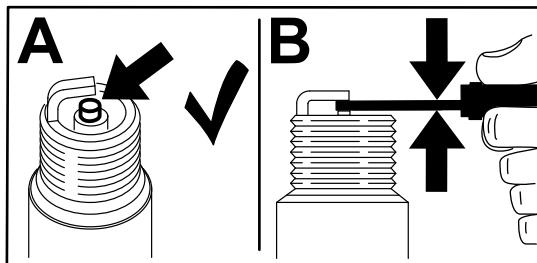
Slika 36

Provjera svjećica

Važno: Nemojte čistiti svjećice. Uvijek zamijenite svjećicu ako je obložena crnim slojem ili ima istrošene elektrode te ako je pokrivena uljem ili napuknuta.

Ako vidite svjetlosmeđu ili sivu boju na izolatoru, motor ispravno radi. Crni sloj na izolatoru najčešće znači da je pročistač zraka prljav.

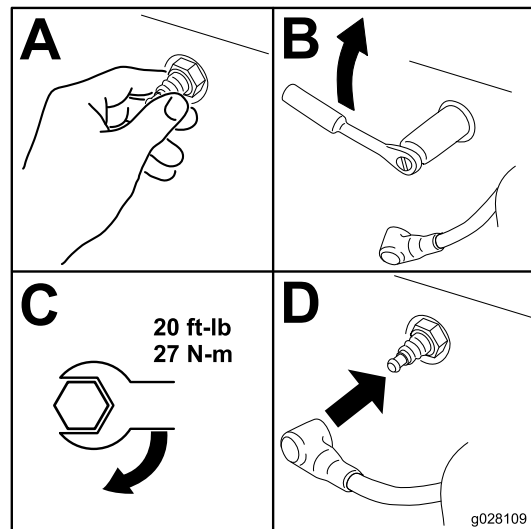
Postavite razmak na 0,75 mm.



Slika 37

g206628

Postavljanje svjećica



Slika 38

g028109

Održavanje sustava goriva

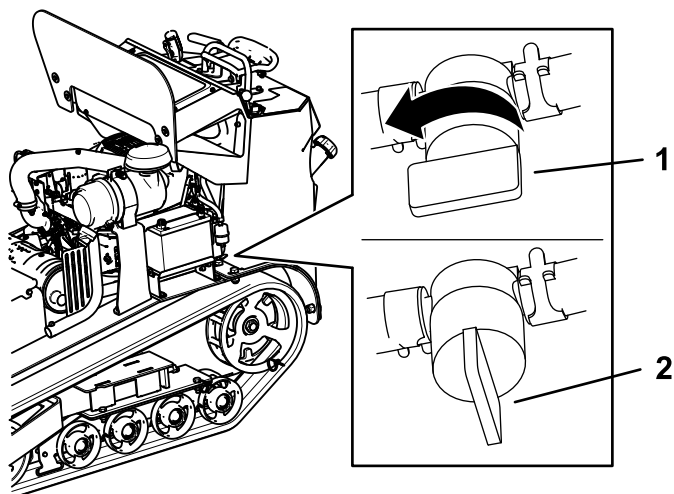
⚠ OPASNOST

U određenim uvjetima gorivo je vrlo zapaljivo i eksplozivno. Požar ili eksplozija uzrokovana gorivom mogu uzrokovati opekline kod vas i drugih ljudi i oštetiti imovinu.

Za cjelovit popis mjera opreza povezanih s gorivom pogledajte **Sigurnost goriva (stranica 13)**.

Ispuštanje goriva iz spremnika

1. Parkirajte uređaj na ravnoj površini, aktivirajte ručnu kočnicu i spustite glodalicu.
2. Ugasite motor i izvadite ključ.
3. Postavite zaporni ventil za gorivo u zatvoreni položaj (Slika 27).



Slika 39

g319425

1. Zaporni ventil za gorivo – otvoreni položaj
2. Zaporni ventil za gorivo – zatvoreni položaj

4. Stisnite krajeve stezaljke za crijevo na strani ventila uz motor i povucite je uz cijev za dovod goriva dalje od ventila.
5. Povucite cijev za dovod goriva s ventila.
6. Otvorite zaporni ventil za gorivo i pustite da gorivo iscuri u kanistar za gorivo ili posudu za pražnjenje.

Napomena: Ako želite, u ovom trenutku možete zamijeniti filter goriva; pogledajte **Zamjena filtra goriva niskog tlaka (stranica 27)**.

7. Postavite cijev za dovod goriva na zaporni ventil za gorivo. Povucite stezaljku za crijevo do ventila kako biste učvrstili cijev za dovod goriva.
8. Obrišite proliveno gorivo.

Zamjena filtra goriva niskog tlaka

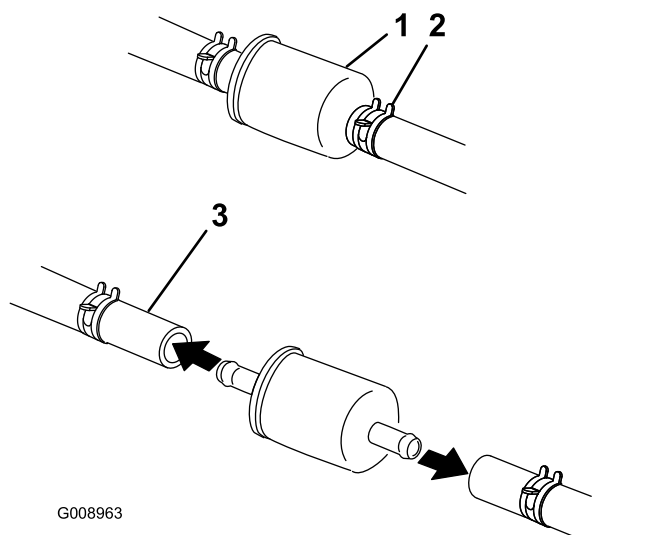
Interval servisiranja: Svaki 150 sati/Godišnje (što je prije) (češće u prašnjavim ili prljavim uvjetima).

Nikad nemojte postavljati prljavi filter nakon što ga uklonite iz cijevi za dovod goriva.

Napomena: Obratite pažnju na to kako je postavljen filter goriva kako biste mogli ispravno postaviti novi filter.

Napomena: Obrišite proliveno gorivo.

1. Parkirajte uređaj na ravnoj površini, aktivirajte ručnu kočnicu i spustite glodalicu.
2. Ugasite motor i izvadite ključ.
3. Okrenite zaporni ventil za gorivo u zatvoreni položaj.
4. Stisnite krajeve stezaljke za crijevo i povucite ih dalje od filtra (Slika 40).



Slika 40

G008963

g008963

1. Filter goriva
2. Stezaljka za crijevo
3. Cijev za dovod goriva

5. Uklonite filter iz cijevi za dovod goriva.
6. Postavite novi filter i pomaknite stezaljke za crijevo blizu filtra.
7. Okrenite zaporni ventil za gorivo u otvoreni položaj.

8. Provjerite curi li gorivo i popravite ako je potrebno.
9. Obrišite proliveno gorivo.

Servisiranje filtra goriva visokog tlaka

Nemojte pokušavati servisirati filter goriva visokog tlaka. Filter goriva visokog tlaka ugrađen je u modul pumpe za gorivo. Filter goriva i druge komponente u modulu pumpe za gorivo ne mogu se servisirati.

Važno: Nemojte pokušavati otvoriti modul pumpe za gorivo.

Modul pumpe za gorivo s filtrom goriva visokog tlaka mora zamijeniti ovlaštenu servisera.

Održavanje električnog sustava

Sigurnost električnog sustava

- Odspojite akumulator prije popravljivanja uređaja. Prvo odspojite negativni priključak, a zatim pozitivni. Prvo spojite pozitivni priključak, a zatim negativni.
- Puniti akumulator na otvorenom, dobro prozračenom mjestu, daleko od iskri i plamena. Isključite punjač prije spajanja ili odspajanja akumulatora. Nosite zaštitnu odjeću i upotrebljavajte izolirane alate.
- Akumulatorska kiselina je otrovna i može uzrokovati opekline. Izbjegavajte dodir s kožom, očima i odjećom. Zaštitite lice, oči i odjeću pri radu s akumulatorom.
- Plinovi iz akumulatora mogu eksplodirati. Držite cigarete, iskre i plamen podalje od akumulatora.

Servisiranje akumulatora

Interval servisiranja: Svakih 25 sati—Provjerite razinu elektrolita akumulatora.

Akumulator uvijek mora biti čist i potpuno napunjen. Upotrijebite papirnati ručnik kako biste očistili kućište akumulatora. Ako su terminali akumulatora zahrđali, očistite ih otopinom vode i sode bikarbone u omjeru 4:1. Nanesite tanak sloj maziva na terminale akumulatora kako biste smanjili koroziju.

Napon: 12 V s 350 A (hladno pokretanje) pri -18 °C.

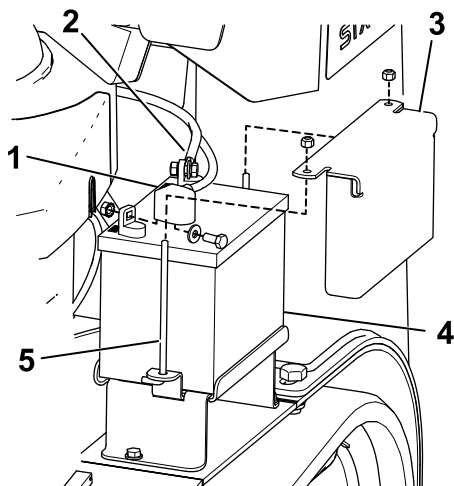
⚠ UPOZORENJE

Priključci akumulatora ili metalni alati mogu uzrokovati kratki spoj s metalnim komponentama vozila i tako izazvati iskrenje. Iskre mogu uzrokovati eksploziju plinova akumulatora i tako dovesti do tjelesnih ozljeda.

- Pri uklanjanju ili postavljanju akumulatora nemojte dopustiti da priključci akumulatora dođu u dodir s bilo kojim metalnim dijelom vozila.
- Ne dopustite da dođe do kratkog spoja s metalnim alatima između priključaka akumulatora i metalnih dijelova vozila.

Uklanjanje akumulatora

1. Parkirajte uređaj na ravnoj površini, aktivirajte ručnu kočnicu i spustite glodalicu.
2. Ugasite motor i izvadite ključ.
3. Podignite crnu gumenu kapicu s negativnog kabela. Odspojite negativni kabel akumulatora s negativnog (-) priključka akumulatora (Slika 41).



Slika 41

g319437

1. Negativni kabel (prikazan s gumenom kapicom)
2. Pozitivni kabel (prikazan bez gumene kapice)
3. Ploča držača akumulatora
4. Akumulator
5. Vijak s kukastom glavom

4. Skinite crvenu kapicu s pozitivnog (crvenog) priključka akumulatora. Zatim uklonite pozitivni (crveni) kabel akumulatora (Slika 41).
5. Uklonite ploču držača, vijke s kukastom glavom i sigurnosne matice koje pričvršćuju akumulator (Slika 41) te ga uklonite.

Punjenje akumulatora

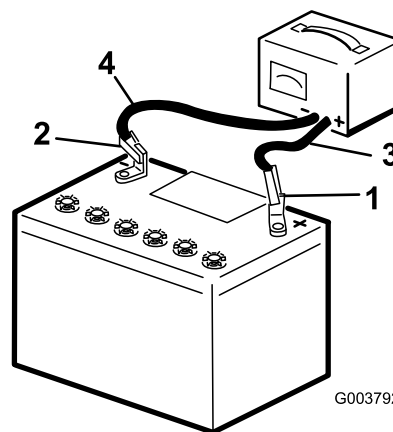
⚠ UPOZORENJE

Punjenje akumulatora stvara plinove koji mogu eksplodirati.

Nikad nemojte pušiti u blizini akumulatora, a iskre i plamen držite podalje od akumulatora.

Važno: Uvijek držite akumulator napunjen do kraja (specifična težina 1,265). To je posebno važno kako bi se spriječila oštećenja akumulatora na temperaturama ispod 0 °C.

1. Uklonite akumulator iz vozila; pogledajte [Uklanjanje akumulatora \(stranica 29\)](#).
2. Punite akumulator brzinom od 3 do 4 A tijekom 4 do 8 sati (Slika 42). Nemojte prepuniti akumulator.



Slika 42

G003792

g003792

1. Pozitivna klema akumulatora
2. Negativna klema akumulatora
3. Crveni (+) kabel punjača
4. Crni (-) kabel punjača

3. Kad se akumulator napuni do kraja, odsvojite punjač s utičnice i zatim odsvojite kabele punjača s kleva (Slika 42).

Čišćenje akumulatora

Napomena: Priključci akumulatora i cijelo kućište akumulatora moraju biti čisti jer se prijav akumulator polako prazni.

1. Parkirajte uređaj na ravnoj površini, aktivirajte ručnu kočnicu i spustite glodalicu.
2. Ugasite motor i izvadite ključ.
3. Izvadite akumulator iz uređaja; [Uklanjanje akumulatora \(stranica 29\)](#).
4. Operite kućište otopinom sode bikarbone i vode.
5. Isperite akumulator čistom vodom.
6. Kako biste spriječili koroziju, premažite kableske konektore i kleme mašću za popravak Grafo 112X (Toro, dio br. 505-47) ili vazelinom.
7. Postavite akumulator; pogledajte [Postavljanje akumulatora \(stranica 30\)](#).

Postavljanje akumulatora

1. S pomoću prethodno uklonjenih pričvrtnih elemenata postavite pozitivni (crveni) kabel akumulatora na pozitivni (+) priključak akumulatora ([Slika 41](#)).
2. Navucite crvenu kapicu na pozitivnu klemu akumulatora.
3. S pomoću prethodno uklonjenih pričvrtnih elemenata postavite negativni (crni) kabel akumulatora na negativni (–) priključak akumulatora ([Slika 41](#)).
4. Pričvrstite akumulator s pomoću poluge i krilnih matica ([Slika 41](#)).

Važno: Pazite da kabeli akumulatora ne dodiruju oštre rubove ili jedan drugoga.

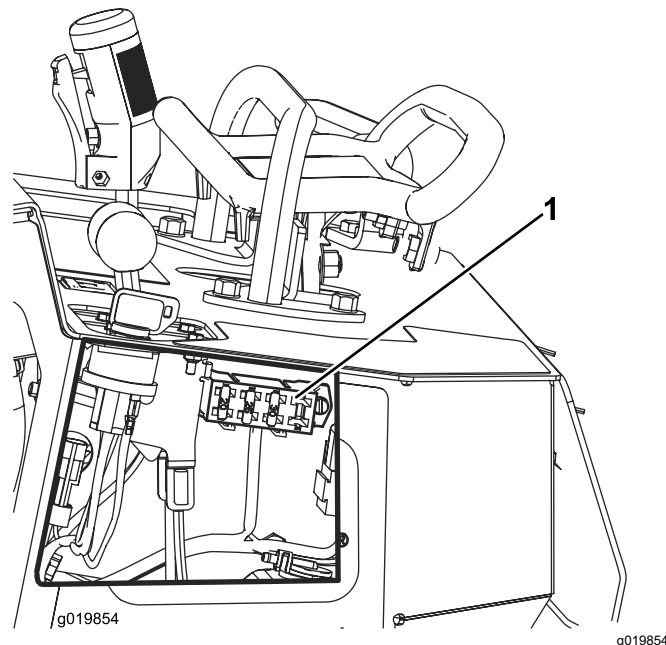
Servisiranje zamjenskog akumulatora

Originalni akumulator ne zahtijeva održavanje ni servisiranje. Za servisiranje zamjenskog akumulatora pročitajte upute proizvođača akumulatora.

Zamjena osigurača

U električnom sustavu nalaze se 4 osigurača. Nalaze se ispod upravljačke ploče na lijevoj strani ([Slika 43](#)).

Krug za pokretanje	30 A
Ne upotrebljava se	5 A
Krug ventilatora hladnjaka	20 A
Prednje svjetlo (opcionalno)	15 A



Slika 43

1. Kutija osigurača

Održavanje pogonskog sustava

Servisiranje gusjenica

Čišćenje gusjenica

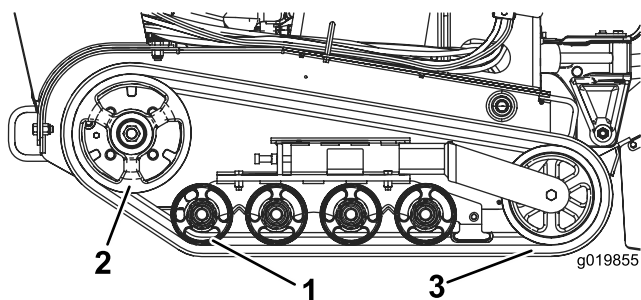
Interval servisiranja: Prije svake uporabe ili svakodnevno

Redovito provjeravajte postoje li na gusjenicama tragovi prekomjernog trošenja i čistite ih. Ako su gusjenice istrošene, zamijenite ih.

1. Parkirajte uređaj na ravnoj površini, aktivirajte ručnu kočnicu (ako postoji) i spustite glodalicu.
2. Ugasite motor i izvadite ključ.
3. Očistite prljavštinu s gusjenica s pomoću crijeva za vodu ili visokotlačnog mlaza.

Važno: Visokotlačni mlaz vode upotrijebite samo za čišćenje gusjenica. Nemojte ga upotrebljavati za čišćenje ostalih dijelova uređaja. Pranje pod tlakom može oštetiti električni sustav i hidraulične ventile ili smanjiti količinu maziva.

Važno: U potpunosti očistite kotačiće i pogonski kotač (Slika 44). Kotačići bi se trebali slobodno okretati kad su čisti.



Slika 44

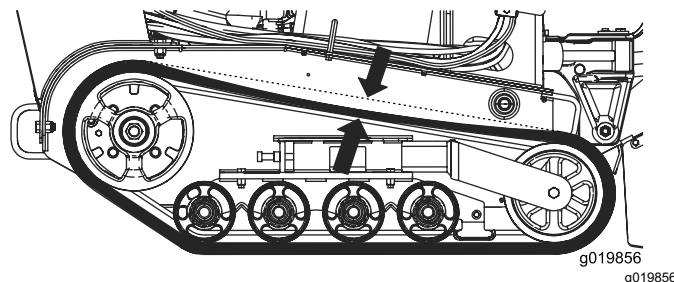
1. Kotačići
2. Pogonski kotač
3. Gusjenica

Provjera i podešavanje napetosti gusjenica

Interval servisiranja: Nakon prvih 50 sati

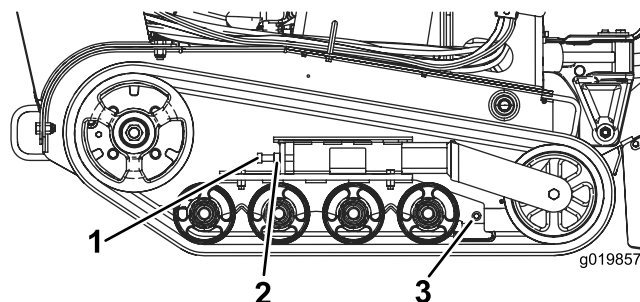
Svakih 100 sati

Da biste provjerili napetost pojedine gusjenice, stavite 20,4 kg tereta na gusjenicu na pola puta između prednjeg kotača i pogonskog kotača. Gusjenica bi se trebala saviti najviše 0,6 do 1 cm. U suprotnom podesite napetost gusjenica na sljedeći način:



Slika 45

1. Parkirajte uređaj na ravnoj površini, aktivirajte ručnu kočnicu (ako postoji) i spustite glodalicu.
2. Ugasite motor i izvadite ključ.
3. Otpustite protumaticu na vijku za zatezanje gusjenice i stezaljke na ručici za zatezanje (Slika 46).



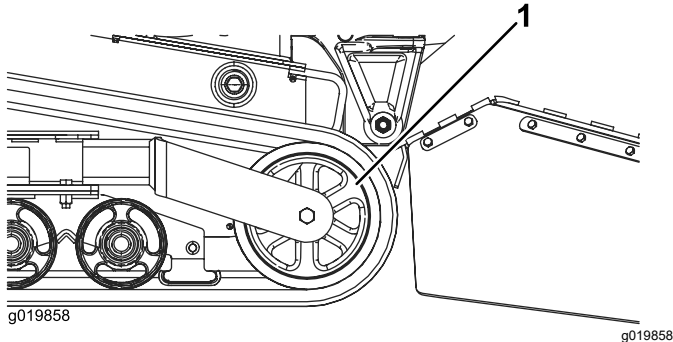
Slika 46

1. Vijak za zatezanje
 2. Protumatica
 3. Stezaljke
4. Zategnite vijak za zatezanje na 32,5 do 40 N·m da biste zategnuli gusjenicu (Slika 46).
 5. Pazite da se gusjenica savija manje od 0,6 do 1 cm kad se na dužinu gusjenice postavi teret od 20,4 kg. Prema potrebi podesite moment na vijku za zatezanje.
 6. Zategnite protumaticu.
 7. Zategnite stezaljke na moment od 102 N·m.

Zamjena gusjenica

Kad se gusjenice jako istroše, zamijenite ih.

1. Parkirajte uređaj na ravnoj površini, aktivirajte ručnu kočnicu i spustite glodalicu.
2. Ugasite motor i izvadite ključ.
3. Podignite/poduprite stranu na kojoj ćete raditi tako da je gusjenica 7,6 do 10 cm iznad tla.
4. Izvucite vijak za zatezanje i protumaticu (Slika 46).
5. Gurnite kotač za zatezanje do kraja prema natrag (Slika 47).



Slika 47

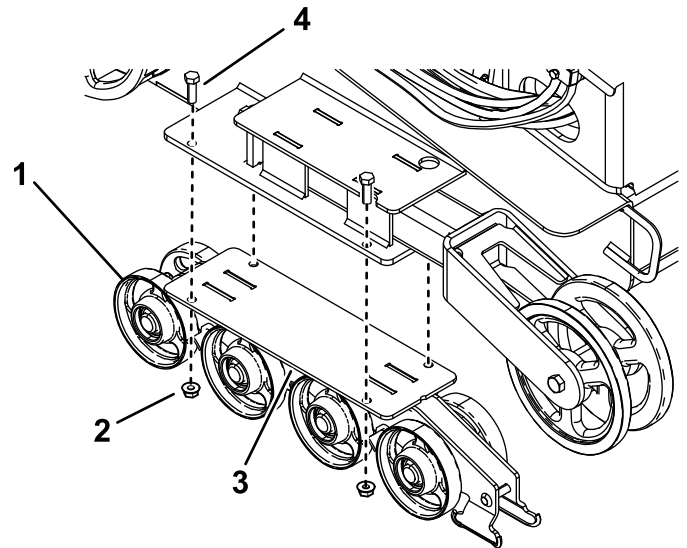
1. Kotač za zatezanje

6. Počnite skidati gusjenicu s vrha kotača za zatezanje uz istovremeno okretanje gusjenice prema naprijed.
7. Kad uklonite gusjenicu s kotača za zatezanje, skinite je s uređaja (Slika 47).
8. Počevši od pogonskog kotača, postavite novu gusjenicu oko kotača tako da zupci gusjenice sjednu između odstoynika na kotaču (Slika 44).
9. Gurnite gusjenicu ispod i između stražnjeg kotača i srednjih kotačića (Slika 44).
10. Počevši s donje strane kotača za zatezanje postavite gusjenicu oko kotača tako da okrećete gusjenicu prema natrag i utisnete njezine zupce u kotač.
11. Postavite vijak za zatezanje i protumaticu.
12. Pritegnite vijak za zatezanje na 32,5 do 40 N·m da biste zategnuli gusjenicu.
13. Pazite da se gusjenica savija manje od 0,6 do 1 cm kad se na dužinu gusjenice postavi teret od 20,4 kg. Prema potrebi podesite moment na vijku za zatezanje.
14. Zategnite protumaticu.
15. Spustite uređaj na tlo.
16. Ponovite postupak da biste zamijenili drugu gusjenicu.

Provjera i podmazivanje kotačića

Interval servisiranja: Svakih 250 sati

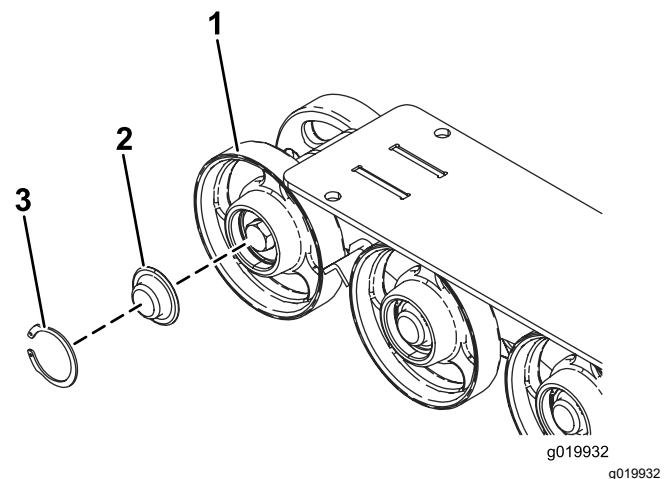
1. Parkirajte uređaj na ravnoj površini, aktivirajte ručnu kočnicu i spustite glodalicu.
2. Ugasite motor i izvadite ključ.
3. Uklonite gusjenice; pogledajte [Zamjena gusjenica \(stranica 32\)](#).
4. Uklonite 4 vijka i matice s pomoću kojih su pričvršćene donje vodilice gusjenice koje sadrže kotačiće i uklonite ih (Slika 48).



Slika 48

1. Kotačići
2. Matica (4; prikazane samo 2)
3. Donja vodilica gusjenice
4. Vijci (4; prikazana samo 2)

5. Uklonite prstenasti uskočnik i poklopac s kotačića (Slika 49).



Slika 49

1. Kotačić
2. Poklopac kotačića
3. Prstenasti uskočnik

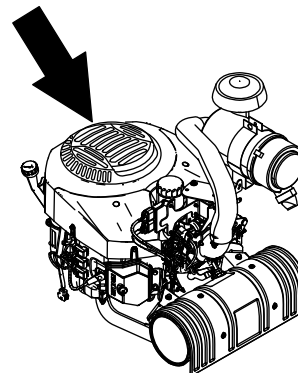
6. Provjerite mazivo ispod čepa i oko brtve ([Slika 49](#)). Ako je mazivo prljavo, kontaminirano ili nestalo, očistite ga, zamijenite brtvu i dodajte novo mazivo.
7. Provjerite okreće li se kotačić pravilno na ležaju. Ako se ne okreće, obratite se ovlaštenom serviseru radi zamjene kotača.
8. Postavite podmazani poklopac kotačića na glavu vijka ([Slika 49](#)).
9. Pričvrstite poklopac kotačića s pomoću prstenastog uskočnika ([Slika 49](#)).
10. Ponovite korake od **5** do **9** za sve kotačiće.
11. Postavite pojedine vodilice gusjenice na okvir vučne jedinice s pomoću prethodno uklonjenih pričvršćivača. Zategnite vijke na 91 do 112 N·m.
12. Postavite gusjenice; pogledajte [Zamjena gusjenica \(stranica 32\)](#).

Održavanje sustava hlađenja

Čišćenje maske motora

Interval servisiranja: Prije svake uporabe ili svakodnevno

Prije svake upotrebe uklonite nakupljenu travu, prljavštinu ili drugi otpad s maske motora. Na taj se način osiguravaju odgovarajuće hlađenje i ispravna brzina motora te smanjuje mogućnost pregrijavanja i mehaničkih oštećenja motora.



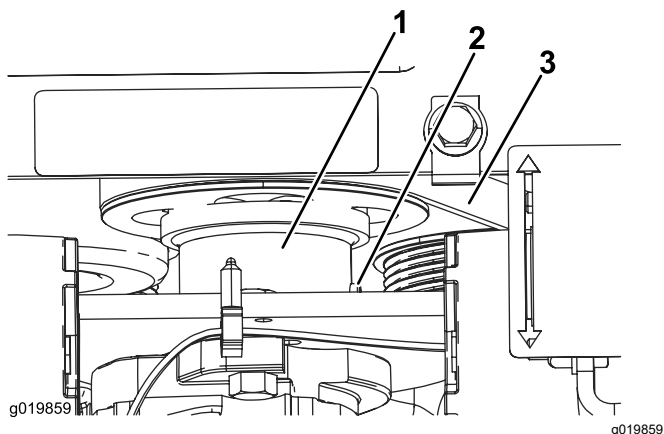
Slika 50

g319443

Zamjena pogonskog remena hidrostatske pumpe

Zamijenite pogonski remen hidrostatske pumpe ako počne škripati ili je napuknut, istrošen ili pohaban. Obratite se ovlaštenom serviseru radi nabave zamjenskog remena.

1. Parkirajte uređaj na ravnoj površini, aktivirajte ručnu kočnicu i spustite glodalicu.
2. Ugasite motor i izvadite ključ.
3. Podignite stražnji dio uređaja i poduprite ga s pomoću podmetača.
4. Uklonite donji štitnik; pogledajte [Uklanjanje donjeg štitnika \(stranica 20\)](#).
5. Otpustite vijak za postavljanje na spojniku pogonske zupčaste pumpe ([Slika 51](#)).



Slika 51

1. Spojnik pogonske pumpe
2. Vijak za postavljanje
3. Remen

6. Skinite spojnik s remenice.
7. S pomoću izvlakača za opruge (dostupan kod ovlaštenog servisera) ili čvrste metalne kuke povucite kraj opruge remenice praznog hoda s vijka opruge da biste otpustili napetost remena.
8. Skinite remen.
9. Postavite novi remen oko remenica.
10. Postavite oprugu remenice praznog hoda na vijak.
11. Gurnite spojnik prema gore da biste aktivirali remenicu.
12. Nanesite sredstvo za fiksiranje na navoje vijka za postavljanje spojnika i zategnite ga na 10 do 12,6 N·m.

Održavanje sustava upravljanja

Podešavanje poravnanja ručice za kontrolu snage

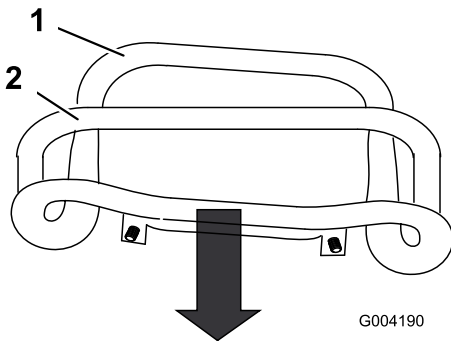
Kontrola snage podešava se u tvornici prije slanja uređaja. Međutim, nakon mnogo sati korištenja možda ćete morati podesiti poravnanje ručice za kontrolu snage, neutralni položaj ručice i krajnji prednji položaj ručice.

Važno: Da biste ispravno podesili kontrole, svaki postupak izvršite prema navedenom redoslijedu.

Podešavanje ručice za kontrolu snage u položaju prema natrag

Ako ručica za kontrolu snage nije potpuno prislonjena uz oslonac u krajnjem položaju prema natrag, odmah izvršite sljedeći postupak:

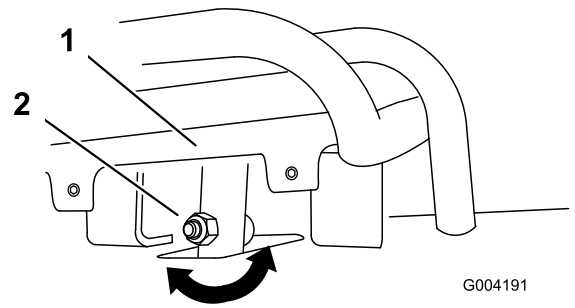
1. Parkirajte uređaj na ravnoj površini, aktivirajte ručnu kočnicu (ako postoji) i spustite glodalicu.
2. Ugasite motor i izvadite ključ.
3. Povucite ručicu za kontrolu snage prema natrag tako da je prednji dio ručice u dodiru s osloncem (Slika 52).



Slika 52

1. Prednji dio ručice (nije poravnat)
2. Oslonac za ruku

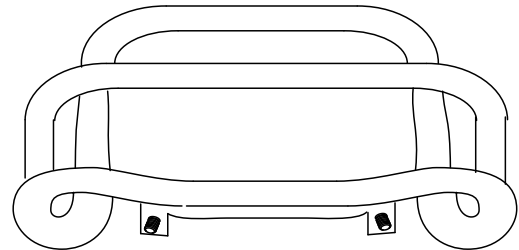
4. Ako prednji dio ručice za kontrolu snage nije potpuno prislonjen uz oslonac, otpustite vijak i maticu na dnu ručice za kontrolu snage (Slika 53).



Slika 53

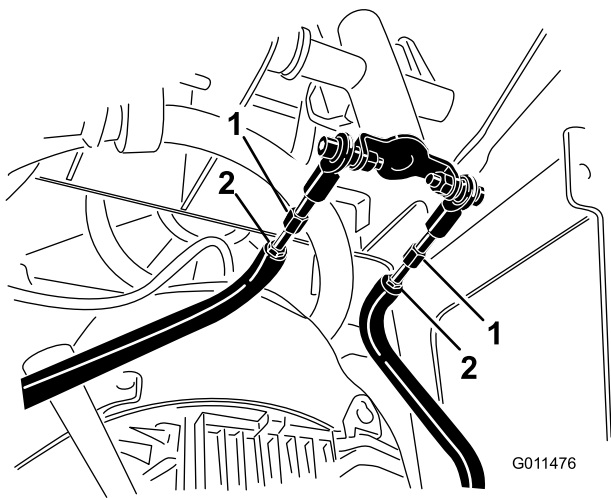
1. Ručica za kontrolu snage
2. Dno ručice, vijak i matica

5. Podesite ručicu za kontrolu snage tako da je potpuno prislonjena uz oslonac kad se povuče u krajnji stražnji položaj (Slika 53 i Slika 54).



Slika 54

6. Zategnite prirubnu maticu i vijak na dnu ručice za kontrolu snage.
7. Pokrenite motor.
8. Vozite uređaj unatrag s ručicom za kontrolu snage čvrsto pritisnutom uz oslonac. Ako uređaj ne ide ravno prema natrag, izvršite sljedeći postupak:
 - A. Ugasite motor
 - B. Podignite i poduprite uređaj tako da su obje gusjenice iznad razine tla i da se slobodno okreću.
 - C. Otpustite prirubnu maticu i vijak na dnu ručice za kontrolu snage (Slika 53).
 - D. Otpustite protumatice na sponama upravljača ispod upravljačke ploče (Slika 55).



Slika 55

1. Spona upravljača 2. Protumatica

E. Pokrenite uređaj i postavite polugu za gas na $\frac{1}{3}$ otvorenog položaja.

⚠ UPOZORENJE

Dok uređaj radi, možete zapeti u pomičnim dijelovima i ozlijediti se ili se opeći na vruće površine.

Držite se podalje od mjesta prignječenja, pomičnih dijelova i vrućih površina pri podešavanju uređaja dok radi.

- F. Neka vam netko pomogne tako da čvrsto drži ručicu za kontrolu snage prema natrag uz oslonac.
- G. Podešavajte duljinu spona upravljača sve dok se obje gusjenice ne kreću istom brzinom.

Napomena: U tom trenutku možete podesiti i maksimalnu brzinu kretanja prema natrag.

- H. Zategnite protumatice.
- I. Podesite ručicu za kontrolu snage tako da je potpuno prislonjena uz oslonac kad se povuče u krajnji stražnji položaj (Slika 53 i Slika 54).
- J. Zategnite prirubnu maticu i vijak na dnu ručice za kontrolu snage.
- K. Isključite motor i spustite uređaj na tlo.
- L. Vozite uređaj ravno prema natrag i provjerite kreću li se gusjenice uređaja ravno. Ako ne, zabilježite u kojem se smjeru uređaj kreće. Ponovno podesite gusjenice uređaja kako bi se kretale ravno prema natrag.

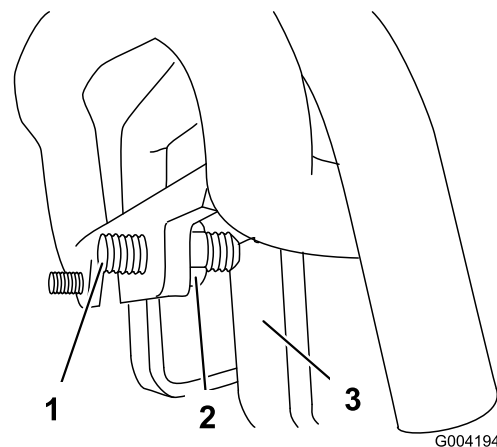
Podešavanje neutralnog položaja ručice za kontrolu snage

Ako se uređaj polagano kreće prema naprijed ili natrag kad je ručica za kontrolu snage u neutralnom položaju i uređaj je topao, možda ćete morati podesiti mehanizam za povratak u neutralni položaj na pumpama; obratite se ovlaštenom serviseru.

Podešavanje krajnjeg prednjeg položaja ručice za kontrolu snage

Ako uređaj ne vozi ravno kad stišćete ručicu za kontrolu snage prema naprijed uz oslonac, izvršite sljedeći postupak:

1. Vozite uređaj s ručicom za kontrolu snage pritisnutom uz oslonac i pratite u kojem se smjeru uređaj kreće.
2. Otpustite ručicu za kontrolu snage.
3. Ako uređaj skreće prema **lijevo**, otpustite **desnu** protumaticu i podesite vijak za postavljanje smjera na prednjem dijelu ručice za kontrolu snage (Slika 56).
4. Ako uređaj skreće prema **desno**, otpustite **lijevu** protumaticu i podesite vijak za postavljanje na prednjem dijelu ručice za kontrolu snage (Slika 56).



Slika 56

1. Vijak za postavljanje 3. Graničnik
2. Protumatica

5. Ponavljajte postupak sve dok se uređaj ne počne kretati ravno u krajnjem prednjem položaju.

Važno: Vijci za postavljanje moraju dodirivati graničnike u krajnjem prednjem položaju kako bi se spriječilo preopterećenje hidrauličnih pumpi.

Održavanje hidrauličkog sustava

Sigurnost hidrauličkog sustava

- Odmah potražite liječničku pomoć ako tekućina uđe pod kožu. Tekućinu pod kožom mora unutar nekoliko sati kirurški ukloniti liječnik.
- Prije vršenja pritiska na hidraulički sustav provjerite jesu li sva crijeva za hidrauličnu tekućinu u dobrom stanju i jesu li sve hidrauličke veze i spojnice zategnute.
- Držite ruke i tijelo podalje od rupica ili ubrizgača koji izbacuju hidrauličnu tekućinu pod visokim pritiskom.
- Nađite mjesta propuštanja hidraulične tekućine pomoću kartona ili papira.
- Prije obavljanja radova na hidrauličkom sustavu sigurno otpustite sav pritisak u hidrauličkom sustavu.

Specifikacije hidraulične tekućine

Svakih 1500 sati/Svake 2 godine (što je prije)—Zamijenite sva pomična hidraulična crijeva.

Kapacitet hidrauličkog spremnika: 38 l

Upotrijebite samo 1 od sljedećih tekućina u hidrauličnom sustavu:

- **Tekućina za mjenjač / hidraulična tekućina za traktor Toro Premium** (obratite se ovlaštenom serviseru za više informacija)
- **Hidraulična tekućina za produljenje vijeka trajanja Toro PX** (obratite se ovlaštenom serviseru za više informacija)
- Ako nijedna od prethodno navedenih tekućina tvrtke Toro nije dostupna, možete upotrijebiti drugu **univerzalnu hidrauličnu tekućinu za traktor (UTHF)**, no mora se raditi samo o **konvencionalnim proizvodima na bazi nafte**. Specifikacije moraju biti unutar navedenog raspona za sva sljedeća svojstva materijala, a tekućina treba zadovoljiti navedene industrijske standarde. Provjerite kod svog dobavljača hidraulične tekućine da biste utvrdili ispunjava li tekućina ove specifikacije.

Napomena: Toro neće preuzeti odgovornost za štetu uzrokovanu upotrebom neprikladnih zamjenskih tekućina, stoga upotrebljavajte samo

proizvode uglednih proizvođača koji će stajati iza svojih preporuka.

Materijalna svojstva	
Viskoznost, ASTM D445	cSt na 40 °C: 55 do 62
	cSt na 100 °C: 9,1 do 9,8
Indeks viskoznosti, ASTM D2270	140 do 152
Stanište, ASTM D97	-37 do -43 °C
Industrijski standardi	
API GL-4, AGCO Powerfluid 821 XL, Ford New Holland FNHA-2-C-201.00, Kubota UDT, John Deere J20C, Vickers 35VQ25 i Volvo WB-101/BM	

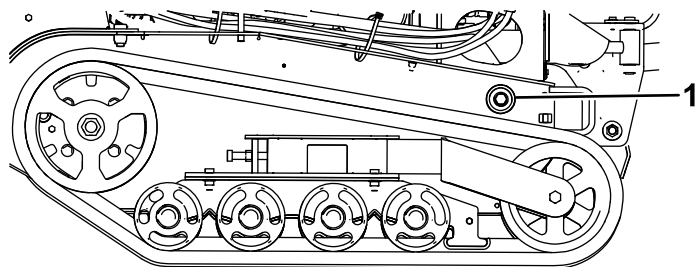
Napomena: Većina hidrauličnih tekućina je gotovo bezbojna, što otežava uočavanje curenja. Dostupno je crveno bojilo za hidrauličnu tekućinu u bočicama od 20 ml. Jedna bočica dovoljna je za količinu od 15 do 22 l hidraulične tekućine. Naručite dio br. 44-2500 od svog ovlaštenog servisera.

Provjeravanje razine hidraulične tekućine

Interval servisiranja: Svakih 25 sati

Pogledajte [Specifikacije hidraulične tekućine \(stranica 37\)](#) za specifikacije hidraulične tekućine.

1. Parkirajte uređaj na ravnoj površini, aktivirajte ručnu kočnicu (ako postoji) i spustite glodalicu.
2. Ugasite motor i izvadite ključ.
3. Pogledajte stakleni prozorčić na desnoj strani uređaja. Ako ne vidite hidrauličnu tekućinu kroz prozorčić, nastavite s ovim postupkom da biste dodali tekućinu.

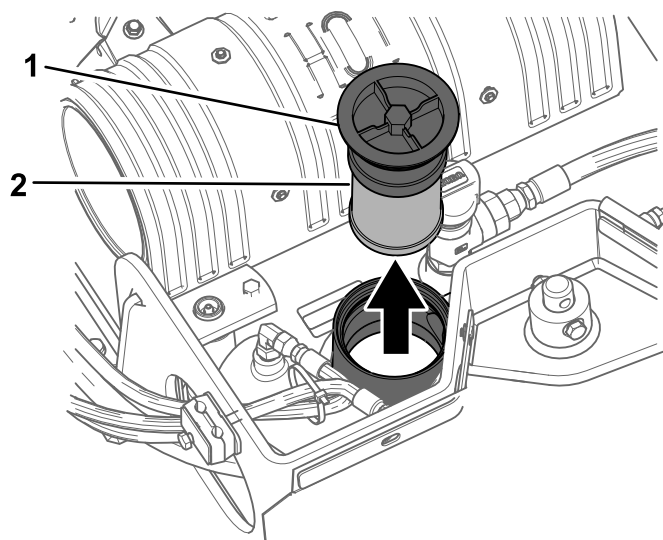


Slika 57

g319440

1. Prozorčić za provjeru hidraulične tekućine

4. Uklonite prednji poklopac; pogledajte [Uklanjanje prednjeg poklopca \(stranica 20\)](#).
5. Očistite područje oko otvora za ulijevanje hidrauličnog spremnika i uklonite čep i filter otvora za ulijevanje s pomoću nasadnog ključa ([Slika 58](#)).



Slika 58

g319454

1. Čep za punjenje
2. Filter hidraulične tekućine

6. Ako je razina niska, dolijevajte tekućinu sve dok ne postane vidljiva kroz prozorčić.
7. Postavite čep i filter na otvor za ulijevanje te zategnite vijak na vrhu na 21 do 25 N·m.
8. Postavite prednji poklopac; pogledajte [Uklanjanje prednjeg poklopca \(stranica 20\)](#).

Zamjena hidrauličnog filtra

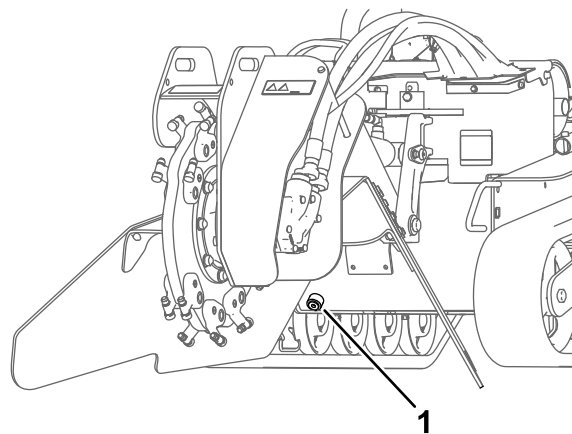
Interval servisiranja: Svakih 200 sati

1. Parkirajte uređaj na ravnoj površini, aktivirajte ručnu kočnicu (ako postoji) i spustite glodalicu.
2. Ugasite motor i izvadite ključ.
3. Uklonite prednji poklopac; pogledajte [Uklanjanje prednjeg poklopca \(stranica 20\)](#).
4. Uklonite i bacite stari filter (Slika 58).
5. Postavite zamjenski hidraulični filter i čep za punjenje (Slika 58) te zategnite vijak na vrhu na 21 do 25 N·m.
6. Očistite prolivenu tekućinu.
7. Postavite gornji poklopac.

Zamjena hidraulične tekućine

Interval servisiranja: Svakih 400 sati/Godišnje (što je prije)

1. Parkirajte uređaj na ravnoj površini, aktivirajte ručnu kočnicu i spustite glodalicu.
2. Ugasite motor i izvadite ključ.
3. Pričekajte da se uređaj u potpunosti ohladi.
4. Skinite gornji poklopac.
5. Uklonite čep i filter otvora za punjenje hidrauličnog spremnika (Slika 58).
6. Stavite posudu za pražnjenje od najmanje 38 l ispod hidrauličnog spremnika.
7. Uklonite čep za pražnjenje hidrauličnog spremnika i pustite da se tekućina isprazni u posudu (Slika 59).



Slika 59

g319439

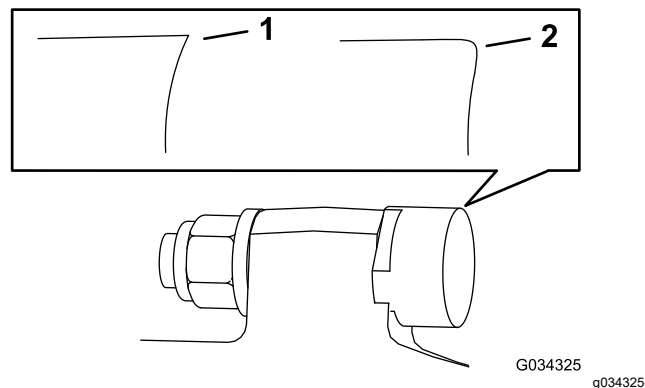
1. Čep za pražnjenje hidrauličnog spremnika
8. Kad završite, postavite i zategnite čep za pražnjenje.
- Napomena:** Odložite iskorišteno ulje u ovlaštenu reciklažni centar.
9. Napunite hidraulični spremnik hidrauličnom tekućinom; pogledajte [Specifikacije hidraulične tekućine \(stranica 37\)](#).
10. Postavite hidraulični filter i čep za punjenje (Slika 58) te zategnite vijak na vrhu na 21 do 25 N·m.
11. Pokrenite motor i pustite ga da radi nekoliko minuta.
12. Ugasite motor.
13. Provjerite razinu hidraulične tekućine i dodajte tekućine ako je potrebno; pogledajte [Provjeravanje razine hidraulične tekućine \(stranica 37\)](#).
14. Očistite prolivenu tekućinu.

Održavanje glodalice

Zamjena zubaca

Interval servisiranja: Prije svake uporabe ili svakodnevno—Provjerite stanje zubaca; okrenite ili zamijenite istrošene ili oštećene zupce te zategnite matice svih zubaca.

Zbog visoke razine trošenja zubaca trebate ih redovito okretati i zamjenjivati (Slika 60).

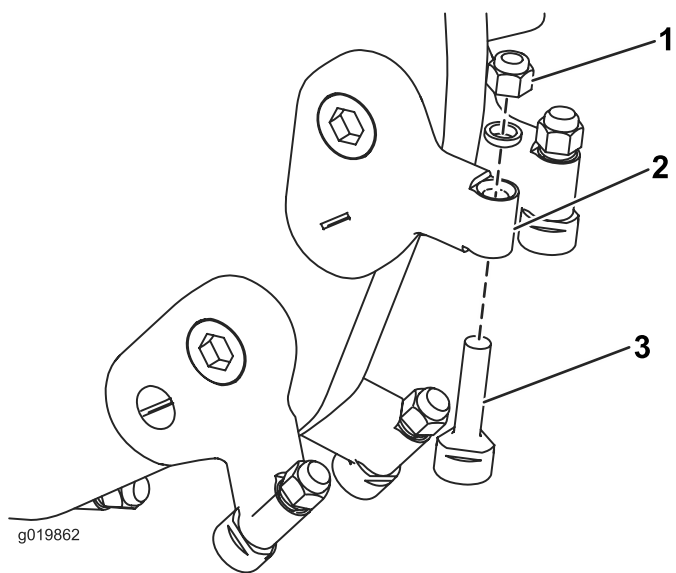


Slika 60

1. Oštar zubac 2. Istrošen zubac

Svaki zubac oblikovan je na 3 položaja te ga prije zamjene možete dvaput okrenuti i tako postaviti novi oštri rub. Da biste okrenuli zubac, otpustite maticu s pomoću koje je zubac pričvršćen (Slika 61). Gurnite zubac prema naprijed i okrenite ga za trećinu okreta, tako da nekorišten rub izađe van. Zategnite maticu koja drži zubac na 68 N·m.

Da biste zamijenili zubac, uklonite maticu koja ga drži i uklonite ga, a zatim postavite novi zubac, odstojnik i maticu na isto mjesto (Slika 61). Zategnite maticu koja drži zubac na 68 N·m.



Slika 61

- | | |
|----------------|----------|
| 1. Matica | 3. Zubac |
| 2. Držač zupca | |

Čišćenje

Uklanjanje prljavštine s uređaja

Interval servisiranja: Nakon svake uporabe

Važno: Upravljanje uređajem sa začepljenim filterima, prljavim ili začepljenim rashladnim rebrima i/ili bez obloga ventilatora uzrokuje oštećenja motora uslijed pregrijavanja.

1. Parkirajte uređaj na ravnoj površini, aktivirajte ručnu kočnicu (ako postoji) i spustite glodalicu.
2. Isključite motor, izvadite kluč i pričekajte da se motor ohladi.
3. Obrišite prljavštinu s pročistača zraka.
4. Četkom ili puhalom očistite nakupine prljavštine na motoru i prigušivaču.

Važno: Preporučuje se ispuhivanje prljavštine umjesto ispiranja. Ako upotrebljavate vodu, držite je podalje od električnih dijelova i hidrauličnih ventila. Nemojte upotrebljavati uređaj za visokotlačno pranje. Pranje pod tlakom može oštetiti električni sustav i hidraulične ventile ili smanjiti količinu maziva.

5. Očistite prljavštinu s hladnjaka ulja.

Skladištenje

Sigurno skladištenje

- Pričekajte da se uređaj ohladi prije skladištenja.
- Nemojte skladištiti uređaj ili gorivo blizu plamena.

Skladištenje

Interval servisiranja: Prije svake uporabe ili svakodnevno

Godišnje ili prije skladištenja

Godišnje ili prije skladištenja

1. Parkirajte uređaj na ravnoj površini, aktivirajte ručnu kočnicu i spustite glodalicu.
2. Ugasite motor i izvadite ključ.
3. Uklonite blato i nečistoću s vanjskih dijelova čitavog uređaja, posebno s motora. Očistite blato i otpatke s vanjske strane rashladnih rebara glave cilindra motora i kućišta ventilatora.
Važno: Možete prati uređaj s pomoću blagog deterdženta i vode. Nemojte prati uređaj uređajem za visokotlačno pranje. Nemojte koristiti prekomjerne količine vode, osobito u blizini upravljačke ploče, hidrauličnih pumpi i motora.
4. Servisirajte pročištač zraka; pogledajte [Servisiranje pročištača zraka \(stranica 22\)](#).
5. Podmažite uređaj; pogledajte [Podmazivanje uređaja \(stranica 21\)](#).
6. Promijenite ulje u kućištu motora; pogledajte [Održavanje motornog ulja \(stranica 23\)](#).
7. Uklonite svjećicu i provjerite u kakvom je stanju; pogledajte [Servisiranje svjećica \(stranica 26\)](#).
8. Ako uređaj skladištite dulje od 30 dana, pripremite ga na sljedeći način:
 - A. Dodajte stabilizator/konzervans svježem gorivu u spremniku. Slijedite upute proizvođača stabilizatora za miješanje. Nemojte koristiti stabilizator na bazi alkohola (etanol ili metanol).
 - B. Pokrenite motor na 5 minuta kako bi se stabilizator goriva proširio sustavom goriva.
 - C. Isključite motor, pričekajte da se ohladi i ispraznite spremnik za gorivo s pomoću sifonske pumpe.
 - D. Pokrenite motor i pustite ga da radi dok se ne ugasi.
 - E. Aktivirajte prigušnicu.

- F. Pokrenite motor i pustite da radi sve dok ga ne možete ponovno pokrenuti.
- G. Pravilno zbrinite gorivo. Reciklirajte u skladu s lokalnim propisima.

Važno: Ne skladištite gorivo koje sadrži stabilizator/konzervans dulje od vremena koje preporučuje proizvođač stabilizatora goriva.

9. Nakon što uklonite svjećicu iz motora, ulijte dvije žlice motornog ulja u otvor svjećice.
10. Postavite krpu na otvor svjećice da biste spriječili prskanje ulja, a zatim s pomoću startera ili ručice za ručno pokretanje pokrenite motor da biste rasporedili ulje unutar cilindra.
11. Postavite svjećicu, ali nemojte spojiti žicu na svjećicu.
12. Napunite akumulator; pogledajte [Punjenje akumulatora \(stranica 29\)](#).
13. Provjerite i podesite napetost gusjenica; pogledajte [Provjera i podešavanje napetosti gusjenica \(stranica 31\)](#).
14. Provjerite i zategnite sve pričvrzne elemente. Popravite ili zamijenite sve oštećene dijelove.
15. Ogrebane ili gole metalne površine obojite bojom od ovlaštenog servisera.
16. Čuvajte uređaj u čistoj, suhoj garaži ili skladišnom prostoru. Izvadite ključ iz prekidača za paljenje i držite ga na mjestu koje nećete zaboraviti.
17. Pokrijte uređaj kako biste ga zaštitili i održali čistim.

Otklanjanje pogrešaka

Problem	Mogući uzrok	Korektivna radnja
Starter se ne može pokrenuti.	<ol style="list-style-type: none"> 1. Akumulator je ispražnjen. 2. Električni spojevi su zahrđali ili su otpušteni. 3. Oštećeni su relej ili prekidač. 	<ol style="list-style-type: none"> 1. Napunite akumulator ili ga zamijenite. 2. Provjerite imaju li električni spojevi dobar kontakt. 3. Obratite se ovlaštenom serviseru.
Motor se ne pokreće, teško se pokreće ili se zaustavlja tijekom rada.	<ol style="list-style-type: none"> 1. Spremnik za gorivo je prazan. 2. Zatvoren je zaporni ventil za gorivo. 3. Kontrole nisu u neutralnom položaju. 4. Pročistač zraka je prljav. 5. Žica svjeće je neučvršćena ili odspojena. 6. Svjeća je oštećena, prjava ili je razmak netočan. 7. U sustavu za gorivo nalaze se nečistoće, voda ili ustajalo gorivo. 	<ol style="list-style-type: none"> 1. Napunite spremnik svježim gorivom. 2. Otvorite zaporni ventil za gorivo. 3. Pomaknite kontrole u neutralni položaj. 4. Očistite ili zamijenite elemente pročistača zraka. 5. Spojite žicu na svjećicu. 6. Postavite novu svjećicu s ispravnim razmakom. 7. Obratite se ovlaštenom serviseru.
Motor gubi snagu.	<ol style="list-style-type: none"> 1. Opterećenje motora je preveliko. 2. Pročistač zraka je prljav. 3. Razina ulja u kućištu motora je niska. 4. Rashladna rebra i prolazi za zrak ispod kućišta ventilatora motora su začepjeni. 5. Svjeća je oštećena, prjava ili je razmak netočan. 6. U sustavu za gorivo nalaze se nečistoće, voda ili ustajalo gorivo. 	<ol style="list-style-type: none"> 1. Smanjite brzinu. 2. Očistite ili zamijenite elemente pročistača zraka. 3. Provjerite i dodajte ulje u kućište motora. 4. Uklonite začepljenje iz rashladnih rebara i prolaza za zrak. 5. Postavite novu svjećicu s ispravnim razmakom. 6. Obratite se ovlaštenom serviseru.
Motor se pregrijava.	<ol style="list-style-type: none"> 1. Opterećenje motora je preveliko. 2. Razina ulja u kućištu motora je niska. 3. Rashladna rebra i prolazi za zrak ispod kućišta ventilatora motora su začepjeni. 	<ol style="list-style-type: none"> 1. Smanjite brzinu. 2. Provjerite i dodajte ulje u kućište motora. 3. Uklonite začepljenje iz rashladnih rebara i prolaza za zrak.
Uređaj proizvodi neobične vibracije.	<ol style="list-style-type: none"> 1. Pričvrtni vijci motora nisu zategnuti. 	<ol style="list-style-type: none"> 1. Zategnite pričvrtnne vijke motora.
Uređaj ne vozi.	<ol style="list-style-type: none"> 1. Razina hidraulične tekućine je niska. 2. Ventili za vuču su otvoreni. 3. Oštećen je hidraulični sustav. 	<ol style="list-style-type: none"> 1. Provjerite razinu hidraulične tekućine i dodajte je. 2. Zatvorite ventile za vuču. 3. Obratite se ovlaštenom serviseru.
Glodalica se ne okreće.	<ol style="list-style-type: none"> 1. U glodalici je zapeo komad drveta ili kamen. 2. Pogonski sustav glodalice je oštećen. 3. Hidraulički sustav je začepljen, onečišćen ili oštećen. 	<ol style="list-style-type: none"> 1. Isključite motor i uklonite prepreku s pomoću štapa. 2. Obratite se ovlaštenom serviseru. 3. Obratite se ovlaštenom serviseru.
Glodalica ne reže dovoljno brzo.	<ol style="list-style-type: none"> 1. Zupci su istrošeni. 2. Hidraulički sustav je pregrijan. 3. Hidraulički sustav je začepljen, onečišćen ili oštećen. 	<ol style="list-style-type: none"> 1. Okrenite ili zamijenite zupce. 2. Isključite uređaj i pustite sustav da se ohladi. 3. Obratite se ovlaštenom serviseru.

Problem	Mogući uzrok	Korektivna radnja
Glava glodalice se ne spušta i ne podiže.	1. Ventil za kontrolu podizanja/spuštanja je zatvoren.	1. Okrenite gumb za kontrolu u smjeru suprotnom od kazaljki na satu da biste ga otvorili.
Hidraulična tekućina se prelijeva ili je vrlo vruća.	1. Ventilator za hlađenje ne radi.	1. Provjerite osigurač i po potrebi ga zamijenite.
Uključeno je svjetlo indikatora motora.	1. Došlo je do greške elektroničke upravljačke jedinice motora.	1. Obratite se distributeru motora Kohler radi dijagnostike i servisa.

Napomene:

Napomene:

Napomene:

Obavijest o privatnosti za EGP/UK

Upotreba vaših osobnih podataka

Tvrtka The Toro Company poštuje vašu privatnost. Kada kupujete naše proizvode možemo prikupiti određene osobne podatke o vama, bilo izravno od vas ili preko vaše lokalne tvrtke ili zastupnika tvrtke Toro. Tvrtka Toro upotrebljava te podatke za ispunjavanje ugovornih obveza kao što je registriranje vašeg jamstva, obrada vašeg zahtjeva za jamstvom ili kontaktiranje u slučaju opoziva proizvoda i za legitimne poslovne svrhe kao što je mjerenje zadovoljstva kupaca, poboljšanje proizvoda ili pružanje potencijalno zanimljivih informacija o proizvodima. Tvrtka Toro može dijeliti vaše podatke sa svojim filijalama, podružnicama, zastupnicima i drugim poslovnim partnerima povezanim s tim aktivnostima. Možemo otkriti osobne podatke i kada je to zahtijevano zakonom ili je povezano s prodajom, kupnjom ili pripajanjem tvrtke. Nikada nećemo prodavati vaše osobne podatke drugim tvrtkama u marketinške svrhe.

Zadržavanje vaših osobnih podataka

Tvrtka Toro zadržat će vaše osobne podatke onoliko dugo koliko budu potrebni za gore navedene svrhe i u skladu sa zakonskim zahtjevima. Za više informacija o primjenjivim razdobljima zadržavanja kontaktirajte legal@toro.com.

Predanost sigurnosti

Vaši osobni podaci mogu biti obrađivani u SAD-u ili drugoj zemlji koja može imati manje stroge zakone o zaštiti podataka od vaše zemlje prebivališta. Kad god prebacujemo vaše osobne podatke izvan vaše zemlje prebivališta, poduzet ćemo zakonski propisane korake kako bismo osigurali da se provode prikladne mjere za zaštitu vaših podataka i da su vaši podaci sigurni.

Pristup i ispravljanje

Možda imate pravo ispraviti ili pregledati svoje osobne podatke ili prigovoriti ili ograničiti obradu svojih podataka. Kako biste to učinili, kontaktirajte nas na e-adresi legal@toro.com. Ako ste zabrinuti zbog načina na koji tvrtka Toro obrađuje vaše podatke, potičemo vas da nam se izravno obratite. Napominjemo da građani Europske unije imaju pravo na žalbu tijelima za zaštitu podataka.

Kalifornijski Prijedlog 65 – informacije o upozorenju

Kakvo je ovo upozorenje?

Možete vidjeti proizvod za prodaju koji ima naljepnicu upozorenja poput sljedeće:



UPOZORENJE: rak i reproduktivni problemi – www.p65Warnings.ca.gov.

Što je Prijedlog 65?

Prijedlog 65 odnosi se na svako poduzeće koje posluje u Kaliforniji, prodaje proizvode u Kaliforniji ili proizvodi proizvode koji se mogu prodati ili uvesti u Kaliforniju. U njemu se nalaže da guverner Kalifornije vodi i objavljuje popis kemikalija za koje se zna da uzrokuju rak, oštećenja pri rođenju i/ili druge reproduktivne probleme. Popis, koji se ažurira svake godine, uključuje stotine kemikalija koje se nalaze u mnogim svakodnevnim predmetima. Svrha je Prijedloga 65 informiranje javnosti o izloženosti tim kemikalijama.

Prijedlogom 65 ne zabranjuje se prodaja proizvoda koji sadrže te kemikalije, već se zahtijeva da na svakom proizvodu, pakiranju proizvoda ili uputama koje se isporučuju s proizvodom bude istaknuto upozorenje. Nadalje, upozorenje prema Prijedlogu 65 ne znači da se proizvodom krše bilo koji standardi ili zahtjevi za sigurnost proizvoda. Zapravo, vlada Kalifornije pojasnila je da upozorenje prema prijedlogu 65 „nije isto što i regulatorna odluka da je proizvod ‚siguran‘ ili ‚nesiguran‘“. Mnoge od tih kemikalija upotrebljavaju se u svakodnevnim proizvodima već godinama bez dokumentirane štetnosti. Za više informacija posjetite <https://oag.ca.gov/prop65/faqs-view-all>.

Upozorenje prema Prijedlogu 65 znači da je poduzeće (1) procijenilo izloženost i zaključilo da ne premašuje „značajnu razinu rizika“ ili (2) odlučilo dati upozorenje na temelju svojih saznanja o prisutnosti kemikalije na popisu bez pokušaja procjene izloženosti.

Primjenjuje li se ovaj zakon svugdje?

Upozorenja prema Prijedlogu 65 potrebna su samo prema zakonu Kalifornije. Ta upozorenja vidljiva su diljem Kalifornije u širokom rasponu okruženja, uključujući, ali ne ograničavajući se na restorane, trgovine, hotele, škole i bolnice te na širokoj paleti proizvoda. Pored toga, neki trgovci koji prodaju proizvode na internetu ili putem naručivanja poštom navode upozorenja prema Prijedlogu 65 na svojim internetskim stranicama ili u katalogima.

Kakva su kalifornijska upozorenja s obzirom na savezna ograničenja?

Standardi Prijedloga 65 često su stroži od saveznih i međunarodnih standarda. Za razne je stvari prema Prijedlogu 65 potrebno istaknuti upozorenje, već na razinama koje su daleko niže od ograničenja koja zahtijevaju upozorenja na saveznoj razini. Na primjer, standard Prijedloga 65 za upozorenja za olovo jest 0,5 µg/dan, što je znatno ispod saveznih i međunarodnih standarda.

Zašto svi slični proizvodi nemaju upozorenje?

- Proizvodi koji se prodaju u Kaliforniji moraju imati oznake prema Prijedlogu 65, dok slični proizvodi koji se prodaju drugdje ne moraju.
- Od poduzeća uključenog u tužbu na temelju Prijedloga 65 koje postigne nagodbu može se zahtijevati da na svojim proizvodima istakne upozorenje prema Prijedlogu 65, ali druga poduzeća koja proizvode slične proizvode možda nisu podložna takvoj obvezi.
- Provedba Prijedloga 65 nije dosljedna.
- Poduzeća mogu odlučiti ne navesti upozorenja jer smatraju da nisu obvezna to učiniti prema Prijedlogu 65; neisticanje upozorenja na proizvodu ne znači da u proizvodu nema navedenih kemikalija na sličnim razinama.

Zašto Toro ima ovo upozorenje?

Toro je odlučio pružiti potrošačima što je moguće više informacija kako bi mogli donositi informirane odluke o proizvodima koje kupuju i upotrebljavaju. Toro u određenim slučajevima daje upozorenja na temelju svojih saznanja o prisutnosti jedne ili više kemikalija s popisa bez procjene razine izloženosti jer nije za sve navedene kemikalije propisano ograničenje izloženosti. Iako izloženost kemikalijama u proizvodima tvrtke Toro može biti zanemariva ili znatno unutar raspona „bez značajnog rizika“, Toro je iz predostrožnosti odlučio navesti upozorenja prema Prijedlogu 65. Štoviše, ako Toro ne navede ta upozorenja, može ga tužiti država Kalifornija ili privatne stranke koje nastoje provesti Prijedlog 65 i može podlijezati znatnim kaznama.