



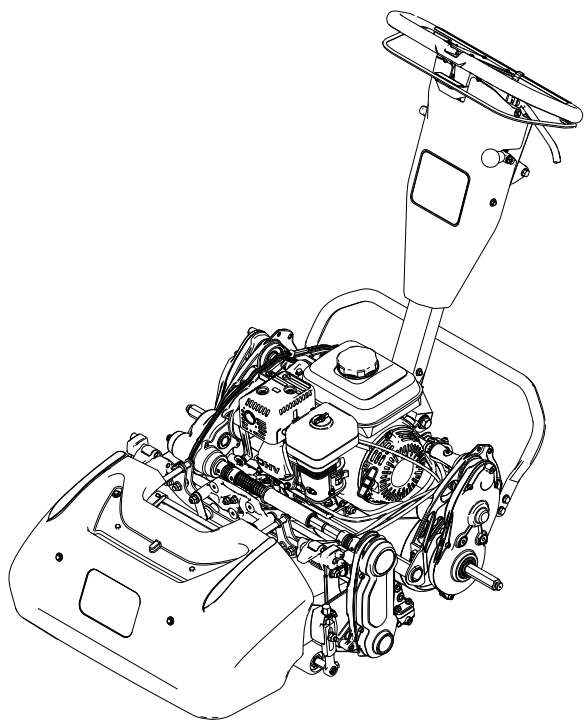
Betjeningsvejledning

Plæneklippere i Greensmaster® Flex-serien (1018 og 1021)

Modelnr. —Serienummerinterval

04850—414000000 og derover

04860—414000000 og derover



Ansvarsfraskrivelse og bestemmelsesmæssige oplysninger

Dette produkt overholder alle relevante EU-direktiver. Yderligere oplysninger fås på den separate produktspecifikke overensstemmelseserklæring.

Det er en overtrædelse af §4442 eller §4443 i California Public Resource Code at bruge eller betjene denne motor på et skovklædt, busk- eller græsbevokset område, medmindre motoren er forsynet med en gnistskærm som defineret i §4442, der holdes i god driftsmæssig stand, eller medmindre motoren er bygget, udstyret og vedligeholdt med henblik på brandforebyggelse.

Den medfølgende motorbetjeningsvejledning indeholder information om det amerikanske miljøbeskyttelsesagentur (Environmental Protection Agency, EPA) og Californiens bestemmelser vedrørende kontrol af motoremission for emissionssystemer, vedligeholdelse og garanti. Nye eksemplarer kan bestilles via motorfabrikanten.

Betjening af denne maskine i en højde på 1.500 m over havets overflade kræver en dyse til store højder. Se betjeningsvejledningen til din Honda-motor.

▲ ADVARSEL

CALIFORNIEN Erklæring nr. 65

Udstødningsgassen fra dette produkt indeholder kemikalier, der ifølge staten Californien er kræftfremkaldende og giver medfødte defekter eller andre forplantningsskader.

Brug af dette produkt kan medføre eksponering for kemikalier, der ifølge staten Californien er kræftfremkaldende og giver medfødte defekter eller andre forplantningsskader.

Indholdsfortegnelse

Ansvarsfraskrivelse og bestemmelsesmæssige oplysninger.....	2
Kapitel 1: Indledning	1-1
Tilsluttet anvendelse	1-1
Sådan får du hjælp	1-1
Konventioner i betjeningsvejledningen	1-2
Kapitel 2: Sikkerhed	2-1
Generelt om sikkerhed	2-1
Sikkerheds- og instruktionsmærkater	2-1
Kapitel 3: Klargøring	3-1
Justering og montering af klippeenheden	3-1
Montering af transporthjulene.....	3-1
Montering af græsopsamlere	3-2
Justering af motorhastigheden.....	3-3
Justering af låsebolten til justeringsanordningen til håndtagshøjde.....	3-4
Indstilling af traktionstromlens position	3-5
Chapter 4: Product Overview	4-1

Betjeningsanordninger	4-2
Motorens betjeningsanordninger	4-6
Specifikationer	4-9
Redskaber/tilbehør	4-10
Kapitel 5: Betjening	5-1
Før betjening	5-1
Sikkerhedshensyn før drift	5-1
Udførelse af daglig vedligeholdelse	5-2
Brændstof	5-2
Justering af klippehastigheden	5-3
Under betjening	5-4
Sikkerhed under drift	5-4
Start af motoren	5-6
Oversigt over klipning	5-7
Tip om plæneklipping	5-7
Slukning af motoren	5-8
Efter betjening	5-8
Sikkerhed efter drift	5-8
Betjening af maskinen efter klipningen	5-8
Deaktivering af transmissionen	5-9
Transport af maskinen	5-9
Montering af transporthjulene	5-9
Transport af maskinen ved hjælp af transporthjul	5-10
Afmontering af transporthjulene	5-10
Bugsering af maskinen	5-11
Kapitel 6: Vedligeholdelse	6-1
Sikkerhed ved vedligeholdelse	2
Skema over anbefalet vedligeholdelse	2
Kontrolliste for daglig vedligeholdelse	3
Tiltag forud for vedligeholdelse	4
Klargøring af maskinen til vedligeholdelse	4
Motorvedligeholdelse	5
Motorsikkerhed	5
Motoroliespecifikationer	5
Kontrol af motoroliestanden	6
Skift af motorolien	7
Eftersyn af luftfilteret	7
Serviceeftersyn af tændrøret	9
Vedligeholdelse af betjeningsanordninger	10
Justering af traktionskablet	10
Justering af drifts-/parkeringsbremsen	11
Justering af knivcylinderens kontrolkabel	11
Justering af gaskablet	12
Vedligeholdelse af klippeenhederne	13
Skæreknivssikkerhed	13
Montering af klippeenheden	13
Afmontering af klippeenheden	14
Oplysninger om baglapning	15
Kapitel 7: Opbevaring	7-1
Sikkerhed i forbindelse med opbevaring	7-1
Opbevaring af maskinen	7-1
Toros garanti	
Advarselsinformation i henhold til California Proposition (erklæring) nr. 65	

Tilsigtet anvendelse

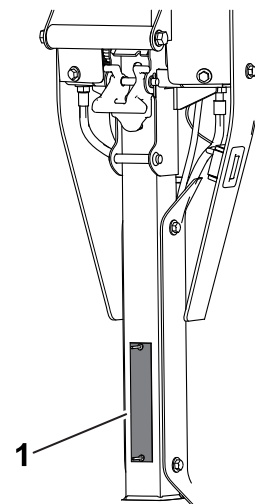
Denne maskine er en håndplæneklipper med knivcylindere, der er beregnet til brug af professionelle, ansatte operatører i kommercielle anvendelsesområder. Den er primært beregnet til klipning af græs på velholdte plæner. Brug af dette produkt til andre formål end det tiltænkte kan udsætte dig selv og omkringstående for fare.

Læs denne vejledning omhyggeligt, så du kan lære at betjene og vedligeholde produktet korrekt samt undgå person- og produktskade. Det er dit ansvar at betjene produktet korrekt og sikkert.

Sådan får du hjælp

Gå til www.Toro.com for at få materialer om produktsikkerhed og oplæring i betjening, oplysninger om tilbehør, hjælp til at finde en forhandler eller for at registrere dit produkt.

Når du har brug for service, originale Toro-dele eller yderligere oplysninger, bedes du kontakte en autoriseret serviceforhandler eller Toros kundeservice samt have produktets model- og serienummer parat. Disse numre kan findes på serienummerpladen på dit produkt ①. Skriv numrene, hvor der er gjort plads til dette.



G406957

VIGTIGT

Du kan scanne QR-koden på serienummertmærkaten (hvis udstyret hermed) med din mobilenhed for at få adgang til garanti, reservedele og andre produktoplysninger.

Model- nummer:		Serie- nummer:	
---------------------------	--	---------------------------	--

Konventioner i betjeningsvejledningen

Denne betjeningsvejledning advarer dig om mulige farer og giver dig særlige sikkerhedsoplysninger ved hjælp af advarselssymbolet, der angiver en fare, som kan forårsage alvorlig personskade eller død, hvis du ikke følger de anbefalede forholdsregler.




G405934

Denne betjeningsvejledning bruger to ord til at fremhæve oplysninger. **Vigtigt** henleder opmærksomheden på særlige mekaniske oplysninger, og **Bemærk** angiver generel information, som det er værd at lægge særligt mærke til.

Generelt om sikkerhed

Dette produkt kan afskære hænder og fødder samt udslynge genstande.

- Læs og forstå indholdet af denne *betjeningsvejledning*, før maskinen startes.
- Betjening af maskinen kræver din fulde opmærksomhed. Betjen ikke maskinen samtidig med andre distraherende aktiviteter, da dette kan medføre personskade eller tingskade.
- Hold hænder og fødder væk fra bevægelige maskinkomponenter.
- Betjen ikke maskinen, uden at alle afskærmninger og øvrige sikkerhedsanordninger sidder og fungerer korrekt på maskinen.
- Hold omkringstående og børn væk fra arbejdsområdet. Lad aldrig børn betjene maskinen.
- Sluk for motoren, tag nøglen ud (hvis udstyret hermed), og vent, til al bevægelse standser, inden du forlader førersædet. Lad maskinen køle af inden justering, eftersyn og rengøring af maskinen, eller inden den stilles til opbevaring.

Forkert brug eller forkert vedligeholdelse af maskinen kan medføre personskade. Operatøren skal altid følge sikkerhedsanvisningerne og være opmærksom på advarselssymbolet , der betyder Forsigtig, Advarsel eller Fare – personlig sikkerhedsanvisning, for at nedsætte risikoen for personskade. Hvis disse forskrifter ikke følges, kan det medføre personskade eller død.

Sikkerheds- og instruktionsmærkater



Sikkerheds- og instruktionsmærkaterne kan nemt ses af operatøren, og er placeret tæt på potentielle risikoområder. Beskadigede eller bortkomne mærkater skal udskiftes.

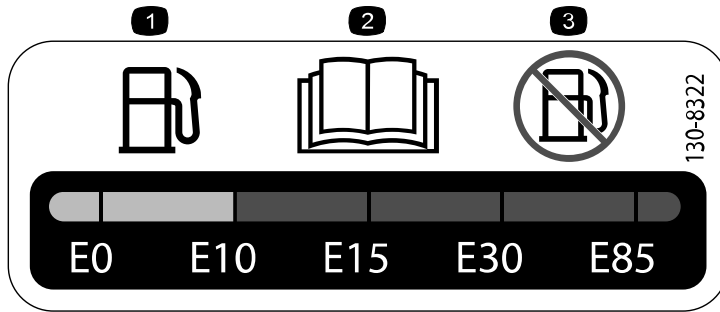
Mærkatdel: 120-9570



s_decals120-9570

① Advarsel – hold afstand til bevægelige dele, og bevar alle afskærmninger på plads.

Mærkatdel: 130-8322



s_decals130-8322

- 1 Brug kun brændstof med et alkoholindhold på under 10 % pr. volumen.
- 2 Læs *betjeningsvejledningen* for at få yderligere oplysninger om brændstof.
- 3 Brug ikke brændstof med et alkoholindhold på mere end 10 % pr. volumen.

Mærkatdel: 133-8062



s_decals133-8062

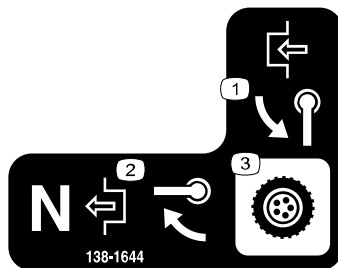
Mærkatdel: 138-1589



s_decals138-1589

- 1 Indkobl knivcylindrene.
- 2 Udkobl knivcylindrene.

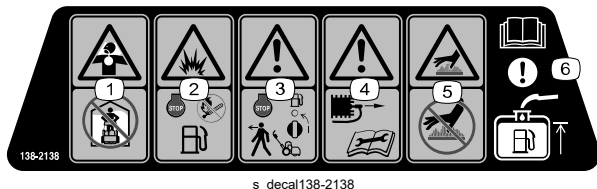
Mærkatdel: 138-1644



s_decals138-1644

- 1 Drej håndtaget for at aktivere.
- 2 Sæt maskinen i neutral position, og drej håndtaget for at deaktivere.
- 3 Transmissionskontrol

Mærkatdel: 138-2138



① Giftige dampe eller giftige gasser, risiko for kvælning – lad ikke motoren køre i et lukket rum.

② Eksplosionsfare – sluk for motoren inden påfyldning af brændstof. Undlad rygning og brug af åben ild, når der påfyldes brændstof.

③ Advarsel – sluk for motoren, og luk brændstoftafbryderventilen, inden du forlader maskinen.

④ Advarsel – frakobl tændrørskablet, inden der udføres vedligeholdelsesarbejde.

⑤ Fare for varm overflade – undlad at berøre den varme overflade.

⑥ Bemærk – læs *betjeningsvejledningen* for at få oplysninger om påfyldning af brændstoftanken.

Mærkatdel: 138-5532



① Træk op for at slippe bremsen.

② Træk ned for at bremse.

③ Parkeringsbremse – låst

④ Parkeringsbremse – ulåst

⑤ Advarsel – læs *betjeningsvejledningen*.

⑥ Advarsel – få undervisning, før denne maskine tages i brug.

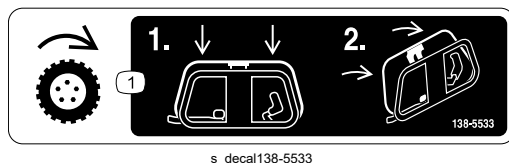
⑦ Advarsel – bær høreværn.

⑧ Fare for udslyngede genstande – hold omkringstående på afstand.

⑨ Advarsel – hold afstand fra bevægelige dele, og bevar alle afskærmninger på plads.

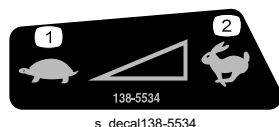
⑩ Bugser ikke maskinen.

Mærkatdel: 138-5533



① Traktionsgreb – tryk traktionsgrebet ned, og træk det derefter til håndtaget.

Mærkatdel: 138-5534



① Langsom

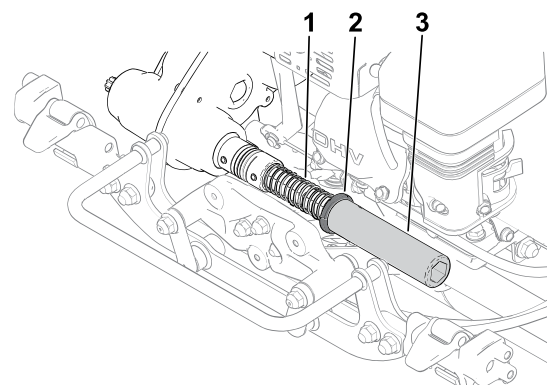
② Hurtig

Justering og montering af klippeenheden

Påkrævede dele

1	Klippeenhed (Bestilles separat. Kontakt din autoriserede Toro-forhandler)
1	Sekskantrør
1	Fjeder
1	Muffe

1. Juster klippeenheden til dine ønskede indstillinger. Se klippeenhedens *betjeningsvejledning*.
2. Monter fjederen ①, muffen ② og sekskantrøret ③ på transmissionskoblingsakslen.
3. Monter klippeenheden på maskinen.



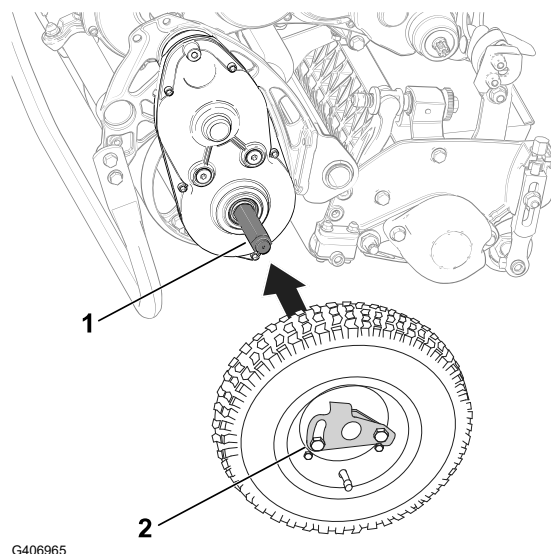
G404684

Montering af transporthjulene

Du kan købe et transporthjulssæt (model 04123) (ekstraudstyr). Kontakt din autoriserede Toro-forhandler.

1. Sørg for, at dækkene er pumpet op til 0,83 til 1,03 bar.
2. Flyt støttebenet til TRANSPORTHJULENES DRIFTSSTILLING.

3. Skub et hjul på en aksel ①.
4. Drej hjulblokeringsbeslaget ② væk fra hjulets midte, så det kan glide længere ind på akslen.
5. Drej hjulet frem og tilbage, indtil det glider helt over på akslen, og låseclipsen fastgøres i rillen på drivakslen.
6. Gentag proceduren på den modsatte side af maskinen.
7. Sænk forsigtigt maskinen ned fra støttebenet.



Montering af græsopsamleren

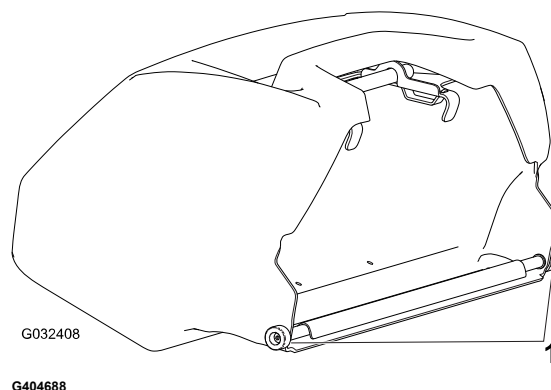
Påkrævede dele

1	Græsopsamler
---	--------------

VIGTIGT

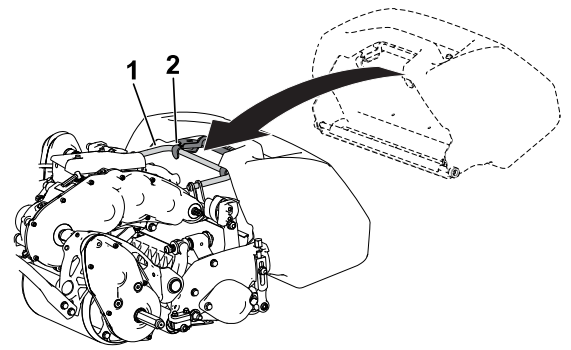
Hvis du kommer til at tabe opsamleren, skal du undersøge vinkelarmens kontaktpunkter ① i nærheden af opsamlerens nederste kant for skader. Ret dem, før opsamleren bruges.

Hvis opsamleren bruges, mens vinkelarmens kontaktpunkter er bøjedede, kan det medføre, at opsamleren kommer i kontakt med klippeenheden og forårsage uønsket støj og/eller beskadigelse af opsamleren og klippeenheden.



1. Tag fat i græsopsamlerens håndtag.
2. Før opsamlerens kant ind mellem klippeenhedens sideplader og hen over frontrullen.

3. Monter opsamlerens kroge **2** over stallets øje **1**.



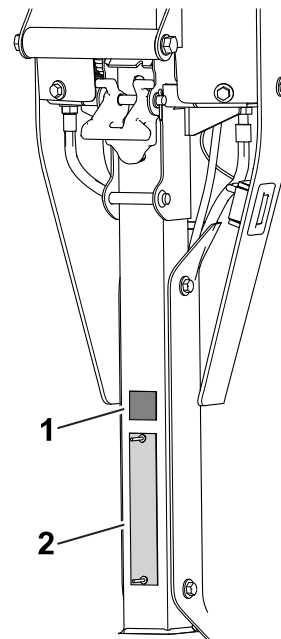
Justering af motorhastigheden

Kun for lande, der overholder CE- eller UKCA-standarden

1	CE-/UKCA-mærkat
---	-----------------

Hvis du bruger din maskine i et land, der overholder CE- eller UKCA-standarden, skal du overholde støjbestemmelserne ved at udføre følgende trin:

1. Indstil den høje tomgangsmotorhastighed i henhold til følgende specifikationer:
 - 1018-maskiner: **3.000 o/min.**
 - 1021- og 1026-maskiner: **3.150 o/min.**
2. Sæt CE/UKCA-mærkat **2** på under serienummerpladen **1**.

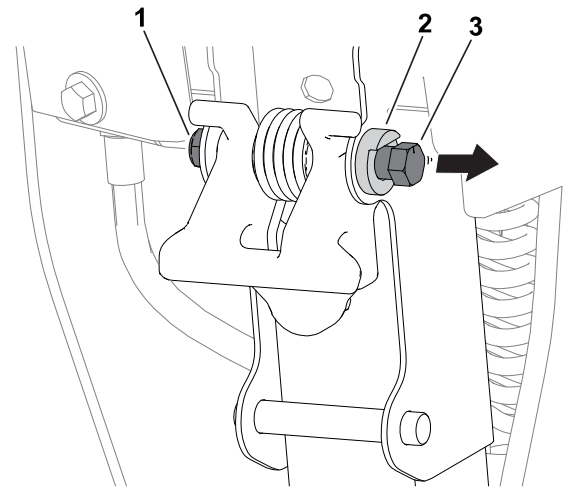


Justering af låsebolten til justeringsanordningen til håndtagshøjde

Hvis justeringsanordningen til håndtagshøjde ikke er parallel med den øverste modtagers svejsekonstruktion, skal du udføre følgende trin for at justere bolten:

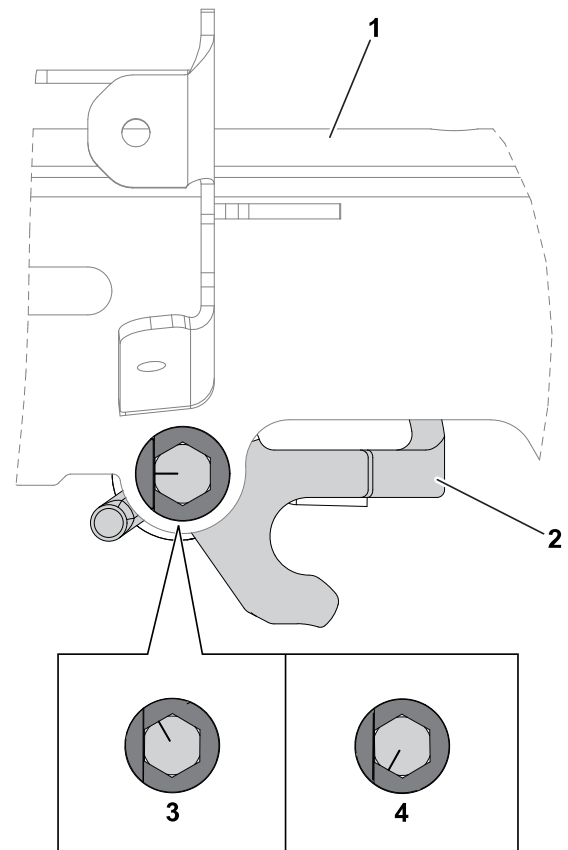
1. Løsn møtrikken ① på låsebolten ③, så bolthovedet kan bevæge sig frit lige forbi drejestoppet ②.

Bemærk: Du kan påføre tryk på fjederen til justeringsanordningen til håndtagshøjde for at reducere spændingen på bolten.



G440770

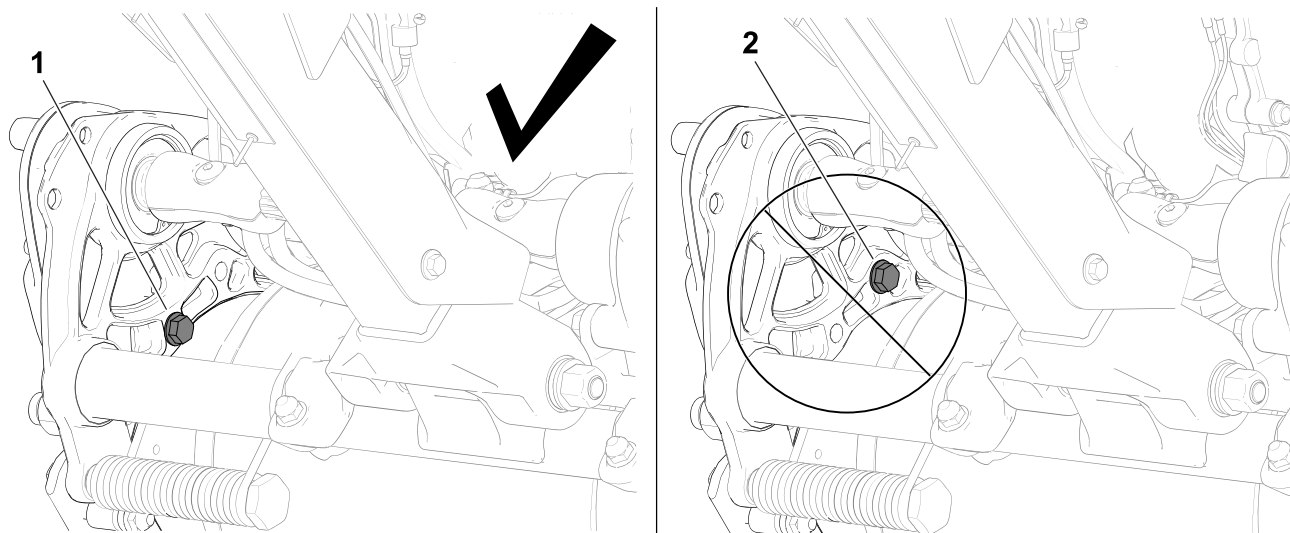
2. Drej bolten med ③ eller mod uret ④ for at justere vinklen på justeringsanordningen til håndtagshøjde ② ind eller ud. Justeringsanordningen til håndtagshøjde skal være parallel med den øvre modtagers svejsekonstruktion ①.
3. Stram møtrikken på låsebolten, så den nye boltposition er fastgjort mod drejestoppet.



G440771

Indstilling af traktionstromlens position

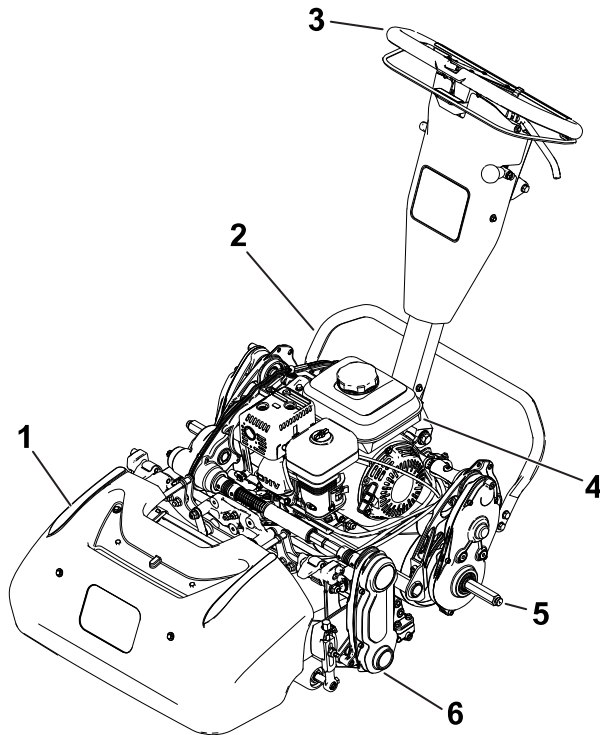
Denne maskine anvender et standardstel, der bruges på flere modeller, og som har indstillinger for både Low ① (lave) og HIGH ② (høje) positioner. Brug ikke positionen HIGH (høj) på denne model, da det vil medføre dårlig klippeevne.



G404691



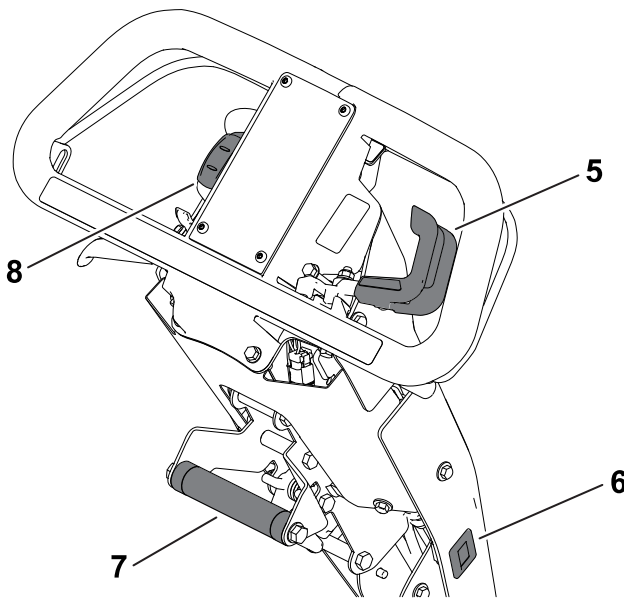
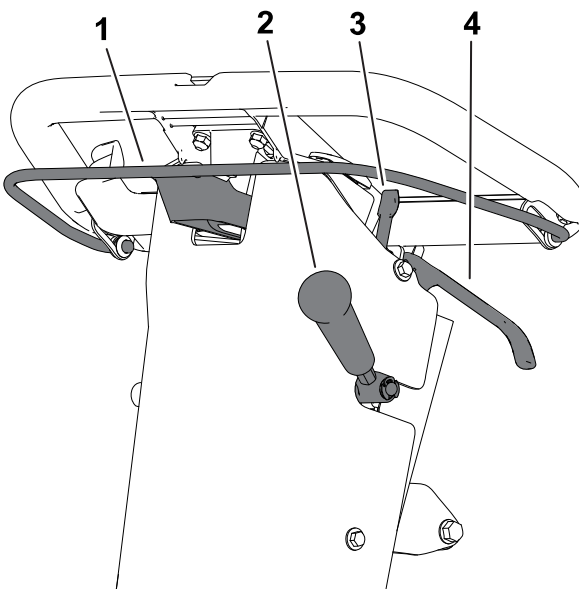
Product Overview



G406963

- ① Grsopsamler
- ② Sttteben
- ③ Hndtag
- ④ Brndstoftank
- ⑤ Aksel til transporthjul
- ⑥ Klippeenhed

Betjeningsanordninger



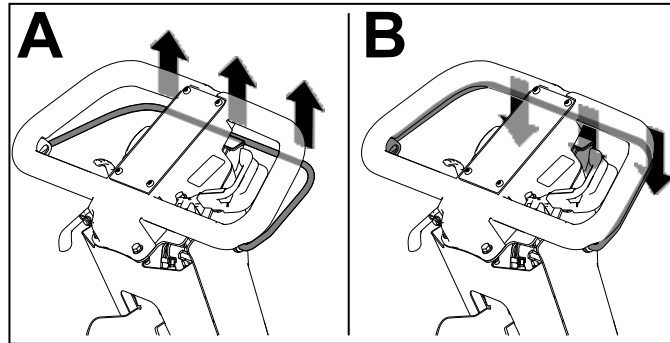
G406959

- | | |
|-----------------------------|--------------------|
| ① Koblingsbjle | ⑤ Gashndtag |
| ② Klippeenhedens drivhndtag | ⑥ Timetller |
| ③ Parkeringsbremsels | ⑦ Lftehjlpshndtag |
| ④ Driftsbremsehndtag | ⑧ Tnd-/slukkontakt |

Koblingsbøjle

Brug koblingsbøjlen til at aktivere eller deaktivere traktionsdrevet.

- **Aktiver traktionsdrevet^(A)**: Træk bøjlen op, og hold den mod håndtaget.
- **Deaktiver traktionsdrevet^(B)**: Slip bøjlen.

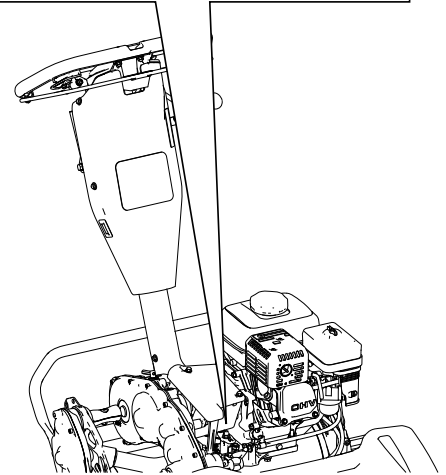
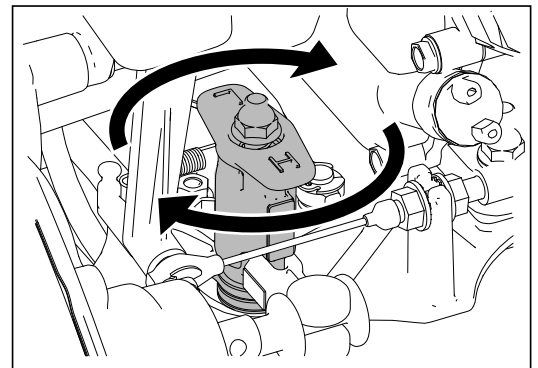


G404693

Knivcylinderens hastighedsregulator

Brug cylinderhastighedskontrolknappen til at justere knivcylinderhastigheden.

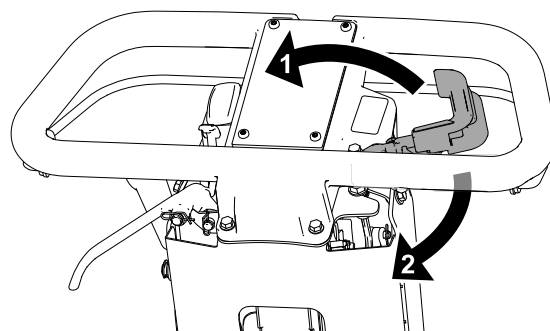
- **Høj knivcylinderhastighed**: Drej knappen således, at "H" (høj) på knappen vender mod maskinens forende.
- **Lav knivcylinderhastighed**: Drej knappen således, at "L" (lav) på knappen vender mod maskinens forende.



G404695

Gashåndtag

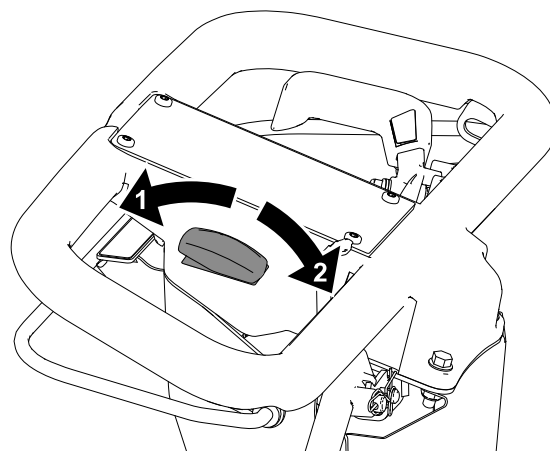
- **Sæk motorhastigheden** ①: Drej håndtaget opad.
- **Øg motorhastigheden** ②: Drej håndtaget nedad.



G404697

Tænd-/slukkontakt

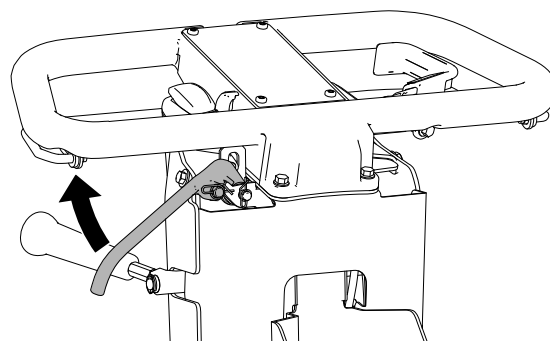
- **Start motoren** ①: Tryk på den øverste del af kontakten.
- **Sluk motoren** ②: Tryk på den nederste del af kontakten.



G404698

Driftsbremsehåndtag

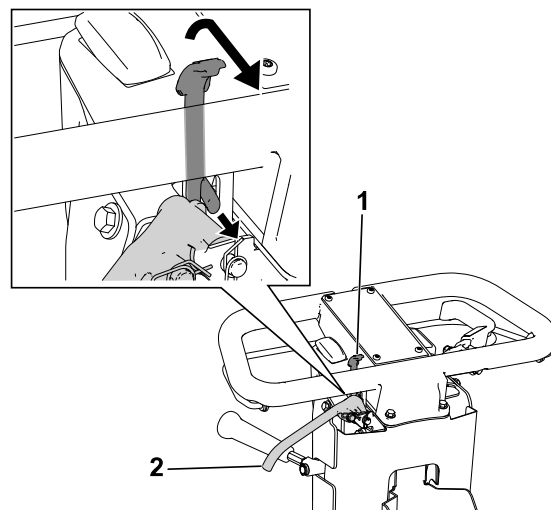
Træk driftsbremsehåndtaget mod håndtaget for at bremse eller stoppe maskinen.



G404699

Parkeringsbremselås

- **Aktiver parkeringsbremsen**①: Drej parkeringsbremselåsen mod dig, mens driftsbremsehåndtaget er indkoblet.
- **Deaktiver parkeringsbremsen**②: Træk driftsbremsehåndtaget mod håndtaget.

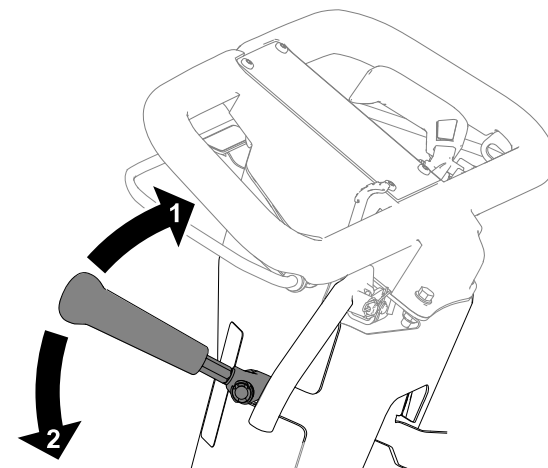


G404700

Klippeenhedens drivhåndtag

Brug klippeenhedens drivhåndtag til at aktivere eller deaktivere klippeenheden, mens koblingsbøjlen er indkoblet.

- **Aktiver klippeenheden**②: Flyt håndtaget nedad.
- **Deaktiver klippeenheden**①: Flyt håndtaget opad.



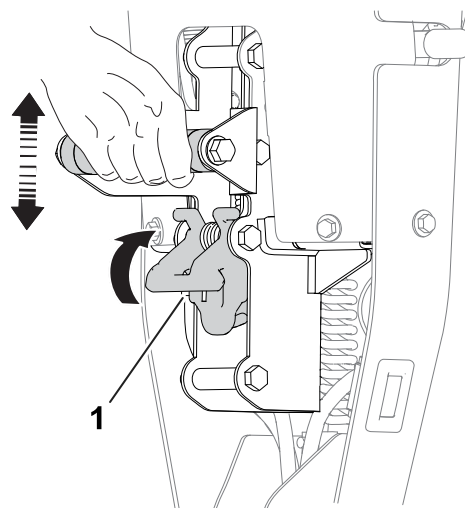
G404701

Timetæller

Timetælleren registrerer motorens samlede driftstid for at gøre det muligt at planlægge regelmæssig vedligeholdelse.

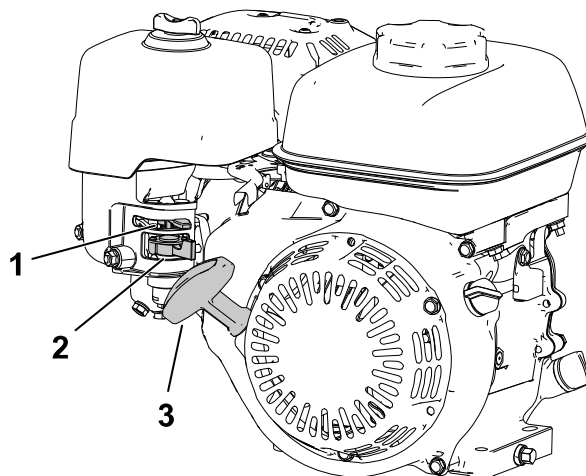
Justeringsanordning til håndtagshøjde

Træk justeringsanordningen op til håndtagshøjde ①, og hævn eller sænk håndtagets højde til en behagelig betjeningsposition.



G404702

Motorens betjeningsanordninger



G404703

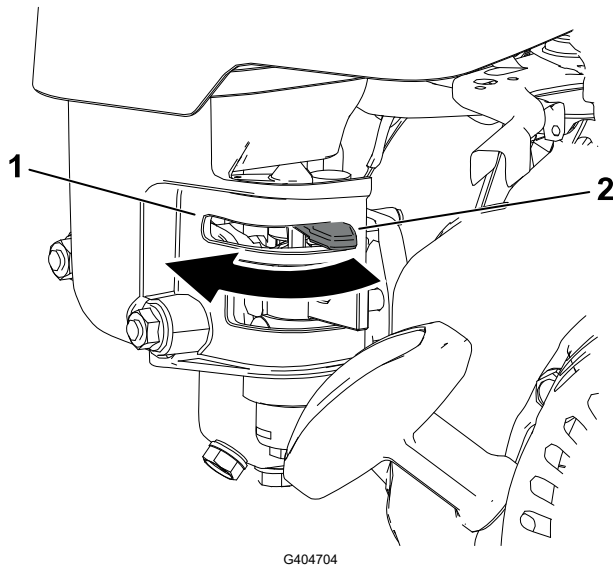
① Choker

② Brændstofafbrydventil

③ Startsnorens håndtag

Motorens betjeningsanordninger (fortsat)

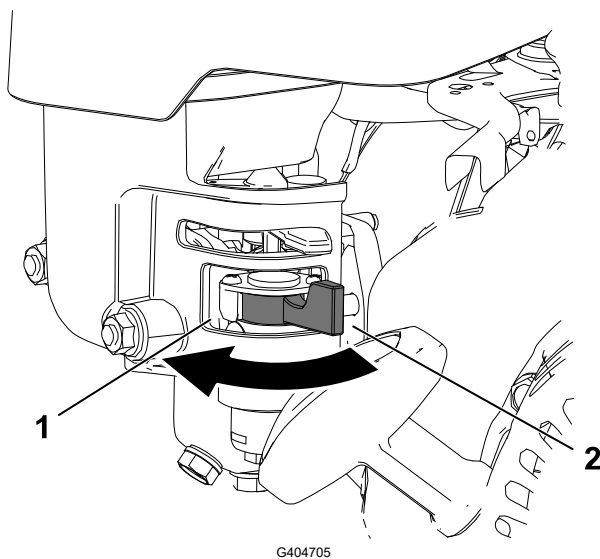
Chokerhåndtag



- ① AKTIVER chokeren, før du starter en kold motor.
- ② DEAKTIVER chokeren, når motoren er varm.

Brændstofafbryderventil

Luk brændstofafbryderventilen, når maskinen ikke skal bruges i et par dage, under transport til og fra arbejdsstedet samt når maskinen parkeres indendørs.



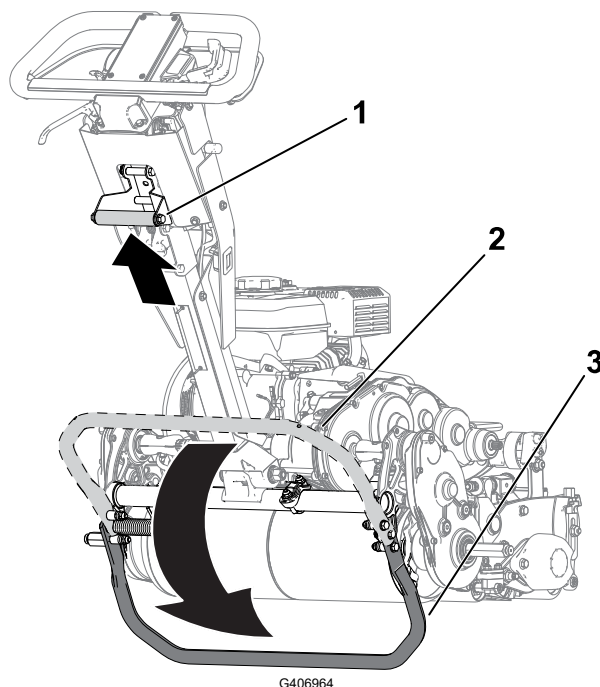
- ① Lukket
- ② Åben

Startsnorens håndtag

Træk i startsnorens håndtag for at starte motoren.

Støtteben

Brug støttebenet, når du på- eller afmonterer transporthjulene eller klippeenheden.



FORSIGTIG



Maskinen er tung og kan overbelaste ryggen, hvis den ikke løftes på korrekt vis.

Tryk støttebenet ned med foden, og hæv udelukkende maskinen ved hjælp af løftehjælpshåndtaget. Forsøg på at hæve maskinen op på støttebenet på andre måder kan medføre personskade.

- **TRANSPORTHJULENES DRIFTSSTILLING ③:**

For at bruge støttebenet til at montere transporthjulene skal du anbringe foden på støttebenet, mens du trækker løftehjælpshåndtaget opad og bagud ①.

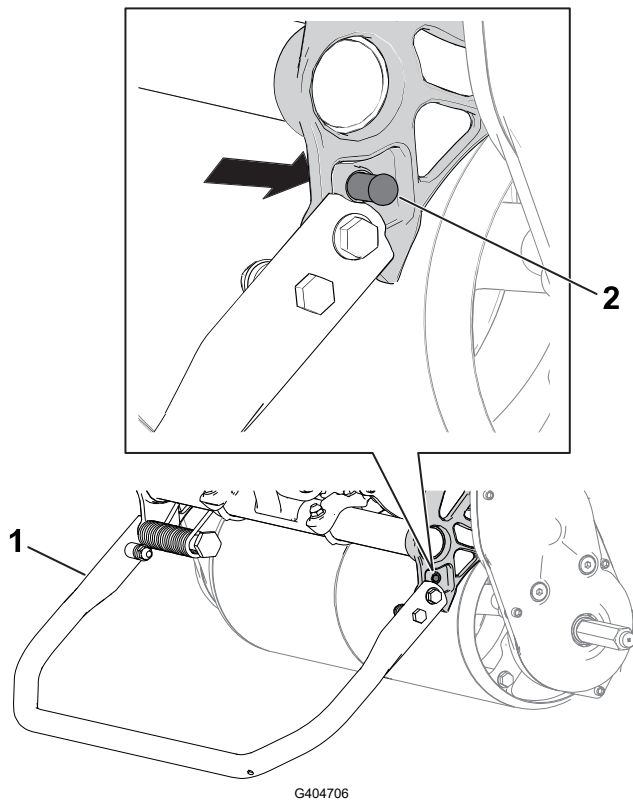
- **OPBEVARINGSPOSITION ②:**

1. Hold din fod på støttefoden, mens du sænker traktionstromlen ned til jorden.
2. Fjern foden fra støttefoden, og giv støttefoden plads til at vende tilbage til positionen STORAGE (opbevaring).

- **KLIPPENHEDENS DRIFTSSTILLING ①:**

For at forhindre maskinen i at vippe bagover, når klippeenheten fjernes, skal støttebenet sænkes og fjederstiften ② skubbes ud, så støttebenet holdes på plads.

Støtteben (fortsat)



① Støtteben – KLIPPEENHEDENS
DRIFTSSTILLING

② Fjederpind

Specifikationer

Bemærk: Specifikationer og design kan ændres uden forudgående varsel.

	Model 04850	Model 04860
Bredde	84 cm	91 cm
Tørvægt*	84 kg	86 kg
Klippebredde	46 cm	53 cm
Klippehøjde	Se klippeenhedens <i>betjeningsvejledning</i> .	
Rørbøjle	Afhænger af knivcylinderhastigheden og positionen for knivcylinderens remskive.	
Motorhastighed	Lav tomgang: 1.900 ±100 o/min, Høj tomgang: 3.450 ±100 o/min	
Klippehastighed	3,2 km/t til 5,6 km/t	
Transporthastighed	8,5 km/t	
* Kun traktionsenhed. Se klippeenhedens <i>betjeningsvejledning</i> for at få oplysninger om den enkelte klippeenheds vægt.		

Redskaber/tilbehør

Der kan fås en række forskellige Toro-godkendte redskaber og tilbehør til brug sammen med maskinen, som gør den bedre og mere alsidig. Kontakt en autoriseret serviceforhandler eller autoriseret Toro-distributør, eller gå ind på www.Toro.com for at få en fortegnelse over alle godkendte redskaber og alt godkendt tilbehør.

Brug kun originale Toro-reservedele og tilbehør for at sikre optimal ydelse og sikre, at maskinen fortsat overholder sikkerhedscertificeringen.

Før betjening

Sikkerhedshensyn før drift

Generelt om sikkerhed

- Maskinen må aldrig betjenes eller vedligeholdes af børn eller utrænede personale. Vær opmærksom på, at lokale forskrifter kan angive en mindstealder for operatøren. Ejeren er ansvarlig for at træne alle operatører og mekanikere.
- Bliv fortrolig med anvisningerne for sikker betjening af udstyret samt med betjeningsanordningerne og sikkerhedssymbolerne.
- Sluk maskinen, tag nøglen ud (hvis udstyret hermed), og vent, til alle bevægelige dele er standset, inden du forlader førersædet. Lad maskinen køle af inden justering, eftersyn og rengøring af maskinen, eller inden den stilles til opbevaring.
- Du skal vide, hvordan man hurtigt standser og slukker maskinen.
- Kontroller, at dødemandsgrebene, sikkerhedskontakterne og beskyttelsesanordningerne er korrekt monteret og fungerer efter hensigten. Betjen ikke maskinen, hvis de ikke fungerer korrekt.
- Efterse området, hvor maskinen skal bruges, og fjern alle objekter, som maskinen kan risikere at udslynge.

Brændstofsikkerhed

- Vær yderst forsigtig, når du håndterer brændstof. Det er letantændeligt, og dampene kan eksplodere.
- Sluk alle cigaretter, cigarer, piber og andre antændingskilder.
- Brug kun en godkendt brændstofbeholder.
- Fjern ikke brændstofdækslet, og fyld ikke brændstof på brændstoftanken, mens motoren kører eller er varm.
- Du må ikke påfylde eller tømme brændstof i et lukket rum.
- Opbevar ikke maskinen eller brændstofbeholderen i nærheden af åben ild, gnister eller vågeblus, såsom på en vandvarmer eller andre apparater.
- Hvis du spilder brændstof, må du ikke forsøge at starte motoren. Foretag dig ikke noget, der kan antænde brændstoffet, før dampene har spredt sig.
- Fyld ikke beholdere inde i et køretøj eller på en lastbil eller en anhænger med plastikforing. Stil altid beholdere på jorden med afstand fra køretøjet før påfyldning.

Sikkerhedshensyn før drift (fortsat)

- Fjern udstyr fra lastbilen eller anhænger, og fyld det op igen på jorden. Hvis ikke dette er muligt, skal udstyret påfyldes med en bærbar beholder i stedet for direkte fra brændstofstanderen.
- Sørg for, at dysen hele tiden er i kontakt med kanten af åbningen i brændstoftanken eller -beholderen, der er i drift, indtil påfyldningen er afsluttet.

Udførelse af daglig vedligeholdelse

Før maskinen startes hver dag, skal procedurerne for hver/daglig anvendelse udføres som beskrevet i vedligeholdelseskemaet.

Brændstof

Brændstofs-specifikationer

Kapacitet	2,0 l
Type	Blyfri benzin
Minimum oktantal	87 (US) eller 91 (research-oktant, uden for USA)
Ethanol	Højst 10 volumenprocent
Methanol	Ingen
MTBE (metyl-tertiær-butylæter)	Mindre end 15 volumenprocent
Olie	Fyld ikke i brændstoffet

Brug kun ren, frisk (højst 30 dage gammelt) brændstof fra en kilde med godt omdømme.

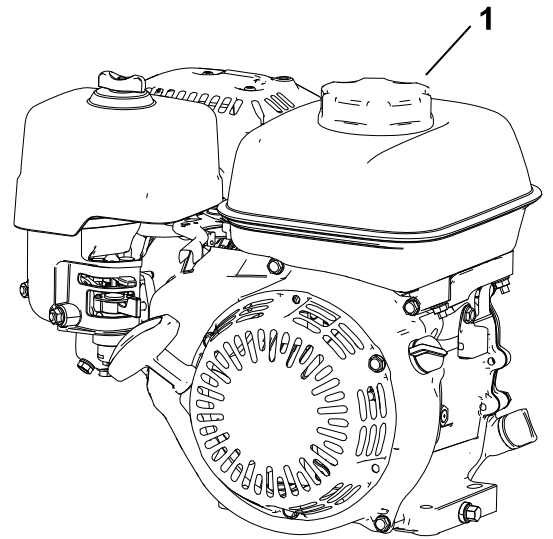
VIGTIGT

Tilsæt brændstofstabilisator til frisk brændstof som anvist af producenten af brændstofstabilisatoren for at reducere opstartsproblemer.

Brændstof (fortsat)

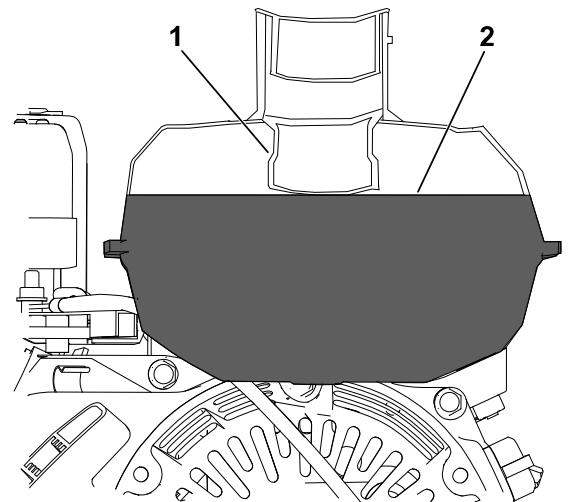
Opfyldning af brændstoftanken

1. Rengør området omkring brændstoftankens dæksel ①, og fjern dækslet fra tanken.



G404710

2. Påfyld det anbefalede brændstof til fuldt niveau ② (dvs. til bunden af brændstofmåleren ①) i brændstoftanken.



G404711

VIGTIGT

Fyld ikke tanken over dette niveau.

3. Fastgør dækslet til brændstoftanken, og tør eventuelt spildt brændstof op.

Justering af klippehastigheden

1. Bestem den passende klippehastighed i henhold til følgende tabel:

Justering af klippehastigheden (fortsat)

Klippehastighed

Knivcylinderhastighed	Remskiveposition	Klippeenhed		
		med 8 skæreknive	med 11 skæreknive	med 14 skæreknive
Lav	Lav	7,3 mm	5,3 mm	4,2 mm
Lav	Høj	6,1 mm	4,4 mm	3,5 mm
Høj	Lav	5,9 mm	4,3 mm	3,4 mm
Høj	Høj	5,0 mm	3,6 mm	2,8 mm

2. Juster knivcylinderens hastighedsregulator til indstillingen HIGH (høj) eller Low (lav) efter behov.
3. Indstil knivcylinderens remskive på klippeenheden til positionen HIGH (høj) eller Low (lav) efter behov. Se *betjeningsvejledningen* til klippeenheden.

Under betjening

Sikkerhed under drift

Generelt om sikkerhed

- Ejeren/operatøren kan forhindre og er ansvarlig for ulykker, som kan forårsage personskade eller tingsskade.
- Bær korrekt beklædning, herunder beskyttelsesbriller, lange bukser, skridsikkert, kraftigt fodtøj og høreværn. Sæt langt hår op, og bær ikke løstsiddende tøj eller smykker.
- Betjen ikke maskinen, hvis du er syg, træt eller påvirket af alkohol eller narkotika.
- Betjening af maskinen kræver din fulde opmærksomhed. Betjen ikke maskinen samtidig med andre distraherende aktiviteter, da dette kan medføre personskade eller tingsskade.
- Før du starter maskinen, skal du sørge for, at alle drev er i frigear, at parkeringsbremsen er aktiveret, og at du sidder i betjeningspositionen.
- Hold omkringstående og børn væk fra arbejdsområdet. Hvis der er behov for at have medarbejdere til stede, skal du udvise forsigtighed og sørge for, at græsopsamlere er monteret på maskinen.
- Betjen kun maskinen ved god sigtbarhed for at undgå huller eller skjulte farer.
- Betjen ikke maskinen, når der er risiko for lynnedslag.
- Vær forsigtig ved klipning af vådt græs. Dårligt fodfæste kan medføre en faldulykke.
- Hold hænder og fødder væk fra klippeenheden.
- Se bagud og ned for at sikre, at der er fri bane, før du bakker.
- Vær forsigtig, når du nærmer dig blinde vinkler, buske, træer eller andre genstande, der kan blokere for dit udsyn.

Sikkerhed under drift (fortsat)

- Stands klippeenheden, når du ikke klipper.
- Udkobl klippeenhedens drev, og sluk for maskinen, inden klippehøjden justeres.
- Lad aldrig motoren køre i et område, hvor udstødningsgasser er lukket inde.
- Efterlad aldrig en kørende maskine uden opsyn.
- Før du forlader førersædet, skal du gøre følgende:
 - Parker maskinen på en plan flade.
 - Udkobl klippeenheden/-erne.
 - Aktiver parkeringsbremsen.
 - Sluk for maskinen, og tag nøglen ud (hvis udstyret hermed).
 - Vent, til al bevægelse er standset.
- Sluk for maskinen, inden opsamlere tømmes.
- Rør ikke ved motoren, lydporten eller udstødningsrøret, mens motoren kører, eller kort tid efter den er slukket, da disse områder kan være så varme, at de kan forårsage brandsår.
- Sluk for maskinen, og udkobl klippeenhedens drev i følgende situationer:
 - Før brændstofførsel
 - Inden du fjerner tilstopninger
 - Inden græsopsamlere fjernes
 - Før eftersyn, rengøring eller vedligeholdelse af klippeenheden
 - Efter at du har ramt et fremmedlegeme, eller hvis der forekommer en unormal vibration. Efterse klippeenheden for skader, og foretag udbedringer, før du starter og betjener maskinen
 - Før du forlader betjeningspositionen
- Brug kun tilbehør og redskaber, der er godkendt af The Toro® Company.

Sikkerhed på skråninger

- Skråninger er en væsentlig årsag til, at operatøren mister herredømmet, eller at maskinen vælter. Sådanne ulykker kan medføre alvorlige personskader, i værste tilfælde med døden til følge. Du er ansvarlig for sikker betjening på skråninger. Det kræver ekstra forsigtighed at betjene maskinen på alle former for skråninger. Før maskinen betjenes på en skråning, skal du gøre følgende:
 - Gennemgå og forstå instruktionerne vedrørende skråninger i betjeningsvejledningen og på maskinen.
 - Evaluer forholdene på stedet på den pågældende dag for at fastslå, om skråningen er sikker at betjene maskinen på. Brug sund fornuft og god dømmekraft, når du foretager denne evaluering. Ændringer i terrænet, såsom fugt, kan hurtigt påvirke maskinens funktion på en skråning.
- Arbejd på tværs af skråninger, aldrig op og ned. Undgå betjening på meget stejle eller våde skråninger. Dårligt fodfæste kan medføre en faldulykke.

Sikkerhed under drift (fortsat)

- Identificer farerne ved bunden af skråningen. Betjen ikke maskinen i nærheden af bratte afsatser, grøfter, volde, vand og andre farekilder. Maskinen kan pludselig vælte, hvis et hjul kører over kanten, eller hvis en kant skrider sammen. Hold sikker afstand mellem maskinen og alle eventuelle farekilder. Brug et håndholdt værktøj til arbejde i disse områder.
- Undlad at starte, standse eller vende maskinen på skråninger. Undlad at foretage pludselige hastigheds- eller retningsskift. Drej langsomt og gradvist.
- Undlad at betjene maskinen under forhold, hvor der er tvivl om traktion, styring eller stabilitet. Vær opmærksom på, at betjening af maskinen på vådt græs, på tværs af skråninger eller ned ad bakke kan medføre, at maskinen mister traktion. Mistet traktion til drevet kan forårsage udskridning samt tab af bremse- og styrekontrol. Maskinen kan glide, selvom du stopper drevet.
- Fjern eller afmærk forhindringer, såsom grøfter, huller, hjulspor, bump, sten eller andre skjulte farekilder. Højt græs kan skjule forhindringer. Ujævnt terræn kan få maskinen til at vælte.
- Hvis du mister herredømmet over maskinen, skal du træde væk fra maskinens kørselsretning.
- Hold altid maskinen i gear, når du kører ned ad skråninger. Der må ikke køres i frigear ned ad bakke (gælder kun enheder med geardrev).

Start af motoren

Bemærk: Sørg for, at tændrørskablet er sat på tændrøret.

1. Sørg for, at traktionshåndtaget befinder sig i positionen NEUTRAL.
2. Sørg for, at brændstofafbryderventilen er åben
3. Flyt tænd-/slukkontakten til positionen ON (til).
4. Brug gashåndtaget til at øge motorhastigheden.
5. Flyt chokergrebet til midt mellem positionerne CHOKER og KØR, når du starter en kold motor.

Bemærk: Det er muligvis ikke nødvendigt at bruge choker, når du starter en varm motor.

6. Træk startsnorens håndtag ud, indtil du opnår positiv indkobling. Træk dernæst hårdt i det for at starte motoren.

VIGTIGT

Træk ikke startsnoren til den yderste grænse, og slip ikke starthåndtaget, når snoren er trukket ud. Snoren kan gå itu, og rekylmekanismen kan blive beskadiget.

7. Flyt chokergrebet til positionen KØR, mens motoren varmes op.

Oversigt over klipning

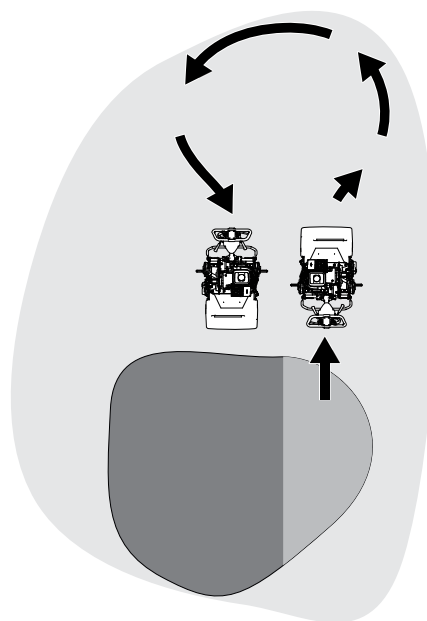
1. Transporter maskinen til driftsområdet.
2. Start motoren, sæt gashåndtaget til en nedsat hastighed, skub håndtaget ned for at hæve klippeenheten, og indkobl traktionsdrevet for at flytte maskinen til greenens kant.
3. Stop maskinen ved kanten.
4. Brug klippeenhedens drivhåndtag til at aktivere klippeenheten og sætte hastigheden op, indtil maskinen kører med den ønskede kørehastighed. Indkobl derefter traktionsdrevet for at køre maskinen ud på greenen, sænk klippeenheten til jorden, og påbegynd klipningen.

Tip om plæneklipning

VIGTIGT

Græsafklip virker på samme måde som et smøremiddel ved græsklipning. Overdreven brug af klippeenheten uden græsafklip kan beskadige klippeenheten.

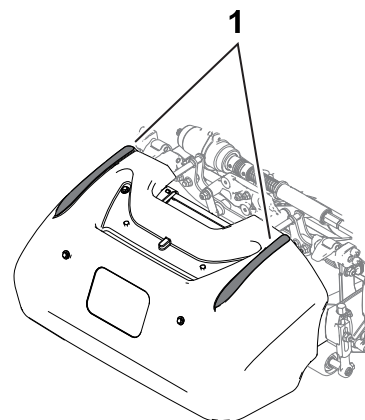
- Klip greenen i lige baner frem og tilbage på tværs af greenen.
- For at forhindre opkradsning skal du undgå at udføre cirkulære bevægelser eller dreje maskinen på greenområder.
- Drej maskinen uden for greenen ved at løfte klippeenheten (skubbe håndtaget ned) og udføre en dråbeformet vending på traktionstromlen.
- Klip ved normal ganghastighed. Højere hastighed sparer ikke megen tid, men resulterer i en dårligere klipning.



G404724

Oversigt over klipning (fortsat)

- Brug justeringsstriberne på opsamleren til at hjælpe med at opretholde en lige linje på tværs at greenen og til at holde maskinen ved en afstand fra kanten, der svarer til den forrige klipning ①.



G404728

Slukning af motoren

1. Frigiv koblingsbøjlen.
2. Flyt gashåndtaget til positionen SLOW (langsom).
3. Tænd-/slukkkontakten til positionen OFF (fra).
4. Luk brændstofafbryderventilen, før maskinen transporteres eller stilles til opbevaring

Efter betjening

Sikkerhed efter drift

Generelt om sikkerhed

- Sluk maskinen, tag nøglen ud (hvis udstyret hermed), og vent, til alle bevægelige dele er standset, inden du forlader førersædet. Lad maskinen køle af inden justering, eftersyn og rengøring af maskinen, eller inden den stilles til opbevaring.
- Rengør græs og affald fra maskinen for at forhindre brand. Tør spildt olie eller brændstof op.
- Lad maskinen køle af, før du opbevarer maskinen på et lukket sted.
- Opbevar ikke maskinen eller brændstofbeholderen, hvor der er åben ild, gnister eller vågeblus som f.eks. på en vandvarmer eller på andre apparater.
- Reducer motorens omdrejningstal, før motoren standses, og luk brændstofafbryderventilen (hvis udstyret hermed), når du er færdig med at klippe.

Betjening af maskinen efter klipningen

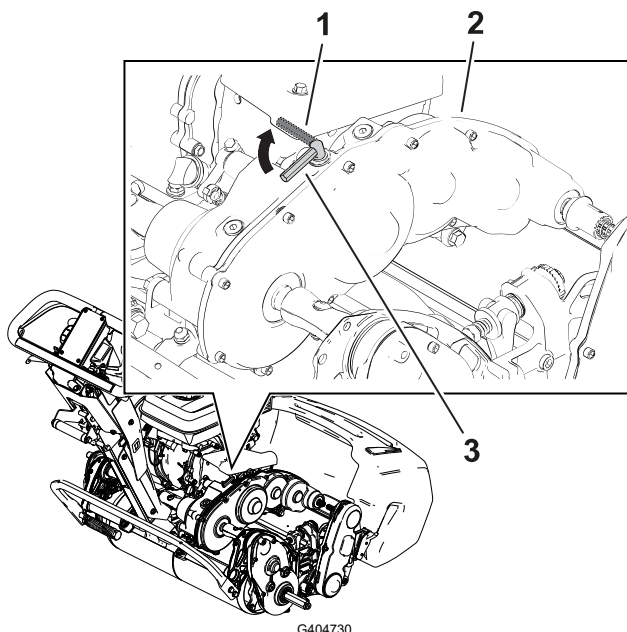
1. Kør maskinen væk fra greenen, skub håndtaget ned for at hæve klippeenheden, slip koblingsbøjlen, udkobl klippeenheden, og sluk for motoren.

Betjening af maskinen efter klipningen (fortsat)

2. Fjern græsopsamleren, og tøm opsamleren for afklippet græs.
3. Monter græsopsamleren på maskinen, og kør maskinen til opbevaring.

Deaktivering af transmissionen

Du kan udkoble tromlen fra transmissionen, så maskinen kan manøvreres. Deaktiver transmissionen, når du har brug for at flytte maskinen uden at starte den (f.eks. ved serviceeftersyn i et indelukket område). Inden du betjener maskinen, skal du sørge for, at du har indkoblet transmissionen.



① Håndtag til traktionsindgreb – UDKOBLET position

③ Håndtag til traktionsindgreb – INDKOBLET position

② Gearkassehus

Transport af maskinen

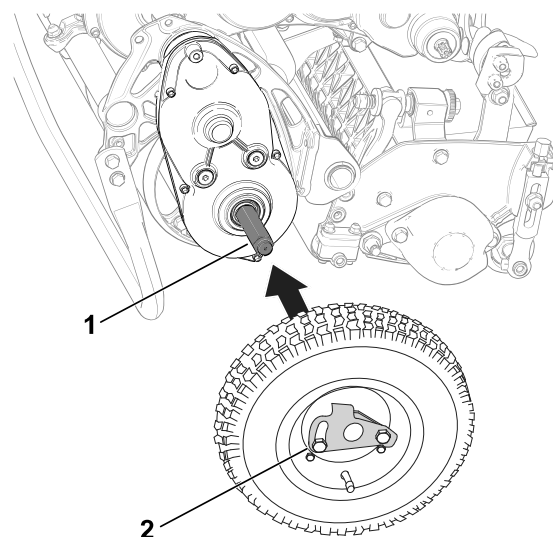
Montering af transporthjulene

Du kan købe et transporthjulssæt (model 04123) (ekstraudstyr). Kontakt din autoriserede Toro-forhandler.

1. Sørg for, at dækkene er pumpet op til 0,83 til 1,03 bar.
2. Flyt støttebenet til TRANSPORTHJULENES DRIFTSSTILLING.

Montering af transporthjulene (fortsat)

3. Skub et hjul på en aksel ①.
4. Drej hjulblokeringsbeslaget ② væk fra hjulets midte, så det kan glide længere ind på akslen.
5. Drej hjulet frem og tilbage, indtil det glider helt over på akslen, og låseclipsen fastgøres i rillen på drivakslen.
6. Gentag proceduren på den modsatte side af maskinen.
7. Sænk forsigtigt maskinen ned fra støttebenet.



Transport af maskinen ved hjælp af transporthjul

Brug transporthjulene til at transportere maskinen over en kortere strækning.

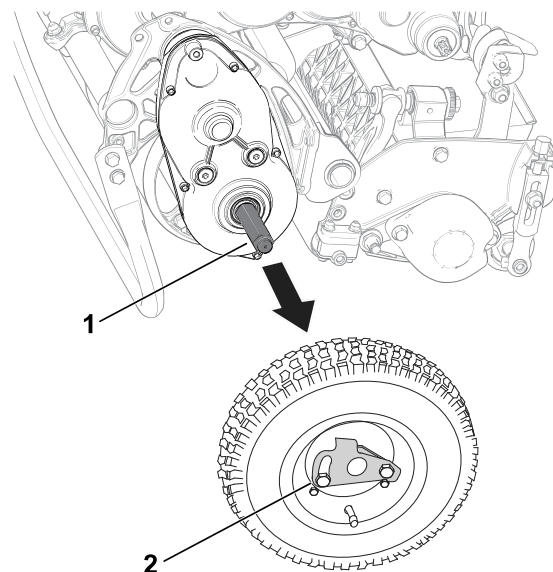
1. Montering af transporthjulene.
2. Sørg for, at traktions- og knivcylindergrebene befinder sig i positionen NEUTRAL.
3. Start motoren, og sæt gashåndtaget i positionen LANGSOM.
4. Vip maskinens forende op, og aktiver gradvist traktionsdrevet.
5. Juster gashåndtaget for at betjene plæneklipperen ved den ønskede kørselshastighed og transportere den til den ønskede destination.

Afmontering af transporthjulene

1. Frigiv koblingsbøjlen, brug gashåndtaget til at sænke motorhastigheden, og sluk for motoren.
2. Flyt støttebenet til TRANSPORTHJULENES DRIFTSSTILLING.

Afmontering af transporthjulene (fortsat)

3. Fjern transporthjulene ved at skubbe hjulblokeringsbeslagene ② ud af akslerne ①.
4. Sænk forsigtigt maskinen ned fra støttebenet ved at skubbe langsomt fremad eller ved at løfte støtten på nederste håndtag, så støttebenet kan springe tilbage til positionen STORAGE (opbevaring).



G409803

Bugsering af maskinen

Brug en anhænger til at transportere maskinen over en større afstand. Udvis forsigtighed, når maskinen læsses på og af anhænger.

Bemærk: Maskinen kan transporteres med Toro Trans Pro-anhænger. Se din anhængers *betjeningsvejledning* for at få anvisninger i, hvordan anhænger læsses.

1. Kør forsigtigt maskinen op på anhænger.
2. Sluk for motoren, aktiver parkeringsbremsen, og drej brændstofventilen til positionen OFF (fra).

VIGTIGT

Lad ikke motoren køre, mens den transporteres på en anhænger, da der er risiko for, at maskinen beskadiges.

3. Brug en rampe i fuld bredde, når maskinen læsses på en anhænger eller lastbil.
4. Fastgør maskinen forsvarligt til anhænger.



ADVARSEL



Hvis maskinen ikke vedligeholdes korrekt, kan det føre til for tidligt maskinsystemsvigt og muligvis til skade på dig eller omkringstående. Hold maskinen i god vedligeholdelses- og driftsmæssig stand som angivet i disse anvisninger.

Bemærk: Maskinens venstre og højre side er som set fra den normale betjeningsposition.

VIGTIGT

Vip ikke maskinen i en vinkel på mere end 25°. Hvis maskinen vippes i en vinkel på mere end 25°, medfører det olielækage i forbrændingskammeret og/eller brændstofudslip fra brændstoffdækslet.

VIGTIGT

Se motorens betjeningsvejledning for at få oplysninger om yderligere vedligeholdelsesprocedurer.

Sikkerhed ved vedligeholdelse

- Før du forlader førersædet, skal du gøre følgende:
 - Parker maskinen på en plan flade.
 - Indstil gashåndtaget til den lave tomgangsposition.
 - Udkobl klippeenheden/-erne.
 - Sørg for, at traktionen er i neutral.
 - Aktiver parkeringsbremsen.
 - Sluk for maskinen, og tag nøglen ud (hvis udstyret hermed).
 - Vent på, at al bevægelse standser.
- Vent, til maskinens komponenter er kølet ned, før du udfører vedligeholdelsesarbejde.
- Udfør så vidt muligt ikke vedligeholdelsesarbejde, mens maskinen kører. Hold afstand til bevægelige dele.
- Hvis motoren skal køre med henblik på en vedligeholdelsesjustering, skal du holde tøj, hænder og fødder samt alle andre kroppsdele væk fra klippeenhederne, redskaber og bevægelige dele. Hold omkringstående på afstand.
- Rengør klippeenheden, drevet, lydporten, køleskærmen og motoren for græs og andet affald for at forhindre brand. Tør spildt olie eller brændstof op.
- Hold alle dele i god driftsmæssig stand. Udskift alle slidte, beskadigede eller manglende dele og mærkater. Hold alle beslag tilspændte for at sikre, at maskinen er i sikker driftsmæssig stand.
- Efterse græsopsamlerens komponenter hyppigt, og udskift dem, når det er nødvendigt.
- Brug kun originale Toro-reservedele med henblik på at opretholde maskinens sikre og optimale ydeevne. Reservedele, der er fremstillet af andre producenter, kan være farlige, og brug heraf kan ugyldiggøre produktgarantien.
- Kontakt en autoriseret Toro-forhandler, hvis større reparationer er nødvendige, eller hvis du har brug for anden hjælp.

Skema over anbefalet vedligeholdelse

Vedligeholdelsesintervaller	Vedligeholdelsesprocedure	Delnr.	Antal	Beskrivelse
Efter de første 20 driftstimer	Skift motorolien.	38280	1	Premium-motorolie 10w30 – flaske (946 ml)
		121-6393	1	Premium-motorolie 10w30 – spand (18,9 l)
		121-6392	1	Premium-motorolie 10w30 – tromle (208,2 l)
Før hver anvendelse eller dagligt	Kontroller motoroliestanden.	-	-	-
	Efterse luftfilterindsatserne.	-	-	-
Hver 50. driftstime	Rengør luftfilterindsatserne.	-	-	-

Vedligeholdelsesintervaller	Vedligeholdelsesprocedure	Delnr.	Antal	Beskrivelse
Hver 100. driftstime	Skift motorolien.	38280	1	Premium-motorolie 10w30 – flaske (946 ml)
		121-6393	1	Premium-motorolie 10w30 – spand (18,9 l)
		121-6392	1	Premium-motorolie 10w30 – tromle (208,2 l)
	Efterse og juster tændrøret. Udskift det, hvis det er nødvendigt.	-	1	Tændrør, fås fra Honda
Hver 300. driftstime	Udskift papirfilterindsatsen (oftere ved støvede driftsforhold).	-	1	Papirfilterindsats, fås fra Honda
	Udskift tændrøret.	-	1	Tændrør, fås fra Honda
En gang om året	Juster traktionskablet.	-	-	-

Kontrolliste for daglig vedligeholdelse

Kopier denne side til rutinemæssig brug.

Vedligeholdelsespunkter	I ugen:						
	Man.	Tirs.	Ons.	Tors.	Fre.	Lør.	Søn.
Kontroller, at bremselåshåndtaget fungerer korrekt.							
Kontroller brændstofstanden.							
Kontroller motoroliestanden.							
Kontroller luftfilteret.							
Rengør motorens køleribber.							
Kontroller, om der er usædvanlige motorlyde.							
Kontroller for usædvanlige lyde under drift.							
Kontroller afstanden mellem knivcylinderen og bundkniven.							
Kontroller justeringen af klippehøjden.							

Vedligeholdelses- punkter	I ugen:						
	Man.	Tirs.	Ons.	Tors.	Fre.	Lør.	Søn.
Reparerer beskadiget maling.							
Rengør maskinen.							

Bemærkninger om problemområder

Eftersyn foretaget af:		
Punkt	Dato	Oplysninger

Tiltag forud for vedligeholdelse

Klargøring af maskinen til vedligeholdelse



ADVARSEL



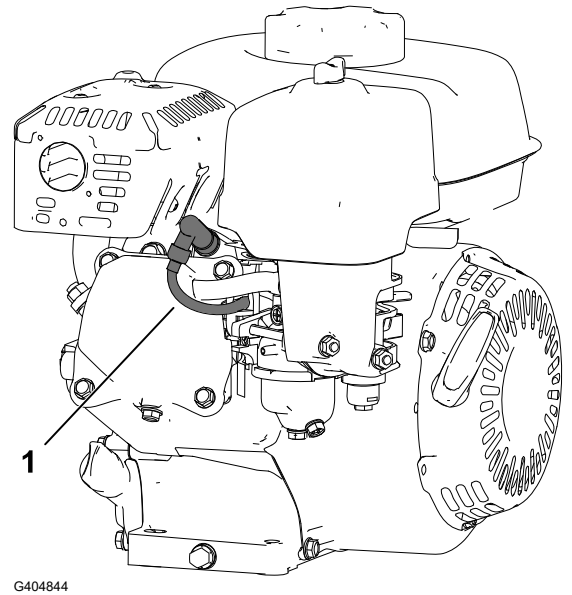
Mens du justerer eller udfører vedligeholdelse på maskinen, kan en anden person starte motoren. Utilsigtet start af motoren kan påføre dig eller andre omkringstående alvorlig fysisk skade.

Frigiv koblingsbøjlen, aktiver parkeringsbremsen, og træk tændrørskablet af tændrøret, inden du udfører vedligeholdelsesarbejde. Skub også tændrørskablet til side, så det ikke utilsigtet kommer i kontakt med tændrøret.

1. Parker maskinen på en plan flade.
2. Sluk for motoren.
3. Aktiver parkeringsbremsen.
4. Vent, til alle bevægelige dele er standset, og lad motoren køle af inden serviceeftersyn, opbevaring eller reparationer.

Klargøring af maskinen til vedligeholdelse (fortsat)

5. Frakobl tændrørskablet ①.



Motorvedligeholdelse

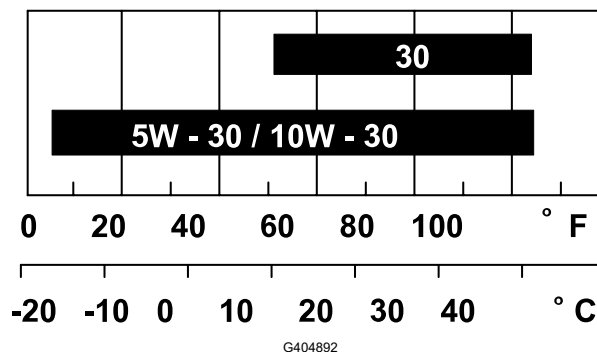
Motorsikkerhed

- Lav ikke om på regulatorindstillingerne, og køр ikke motoren med for høj hastighed.
- Lad motoren køre tør, eller fjern brændstoffet med en håndpumpe. Tøm aldrig tanken med en hævert. Hvis du skal tappe brændstoftanken, skal det foregå udendørs.

Motoroliespecifikationer

Krumtaphusets kapacitet:	0,56 l
Olietype:	API-klassifikation SJ eller nyere.
Olieviskositet:	Vælg olieviskositeten i henhold til omgivelsestemperatur i tabellen nedenfor. Bemærk: Multigrade-olier (5W-30 og 10W-30) øger olieforbruget. Kontroller motoroliestanden hyppigere, når du bruger disse olier.

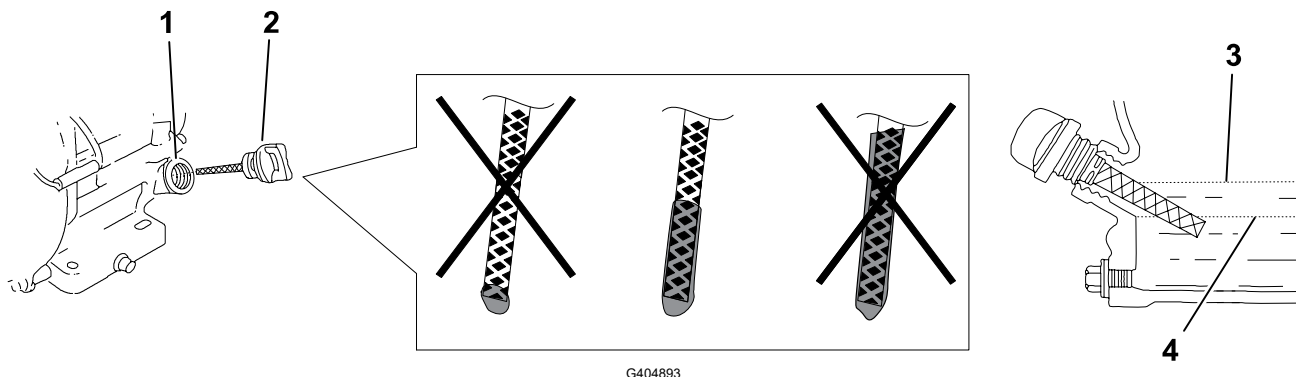
Motoroliespecifikationer (fortsat)



Kontrol af motoroliestanden

Det perfekte tidspunkt at kontrollere motoroliestanden på er, når motoren er afkølet, eller inden du starter motoren for første gang den pågældende dag. Hvis motoren allerede har kørt, skal olien drænes tilbage i sumpen mindst 10 minutter før, der udføres kontrol af motoroliestanden.

1. Stop motoren, og vent, til alle bevægelige dele er standset.
2. Placer maskinen, så motoren står plant, og rengør området rundt om oliepåfyldningsrøret ^①.



3. Fjern målepinden ^② ved at dreje den mod uret.
4. Fjern målepinden, og tør pindens ende ren.
5. Isæt målepinden helt ned i oliepåfyldningsrøret, **men skru den ikke på plads**.
6. Tag målepinden ud, og kontroller motoroliestanden.
7. Hvis motoroliestanden er forkert, skal du tilføje eller aftappe olie, indtil den rette oliestand nås.

Bemærk: Hvis oliestanden er tæt på eller under det nederste niveaumærke ^④ på målepinden, skal du kun tilføje nok af den angivne olie til at hæve niveauet til det øverste grænsemærke ^③ (nederste kant af oliepåfyldningshullet)

Skift af motorolien



ADVARSEL



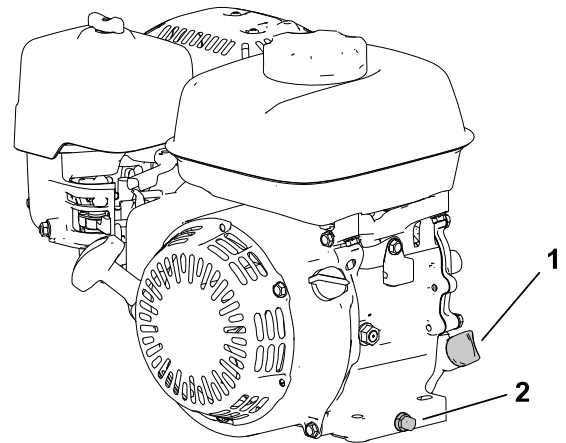
Olien kan være varm, efter at motoren har kørt, og kontakt med varm olie kan medføre alvorlig personskade.

Undgå kontakt med varm motorolie, når den aftappes.

1. Stop motoren, og vent, til alle bevægelige dele er standset.
2. Placer en drænbakke under aftapningsproppen ^①, og lad olien løbe ud.
3. Fjern aftapningsproppen, spændeskiven ^① og målepinden ^②.
4. Placer motoren, så olien aftappes fra motoren.
5. Når olien er aftappet helt, skal du sætte motoren i plan position og montere aftapningsproppen og en ny spændeskive.

Bemærk: Bortskaf den brugte olie på et godkendt genbrugsanlæg.

6. Hæld langsomt olie i oliepåfyldningshullet, indtil olien er ved rette niveau.
7. Sørg for, at olien har nået det korrekte niveau på målepinden.
8. Skru målepinden ind i oliepåfyldningshullet.
9. Tør eventuelt spildt olie op.
10. Sæt tændrørskablet på tændrøret.



Eftersyn af luftfilteret

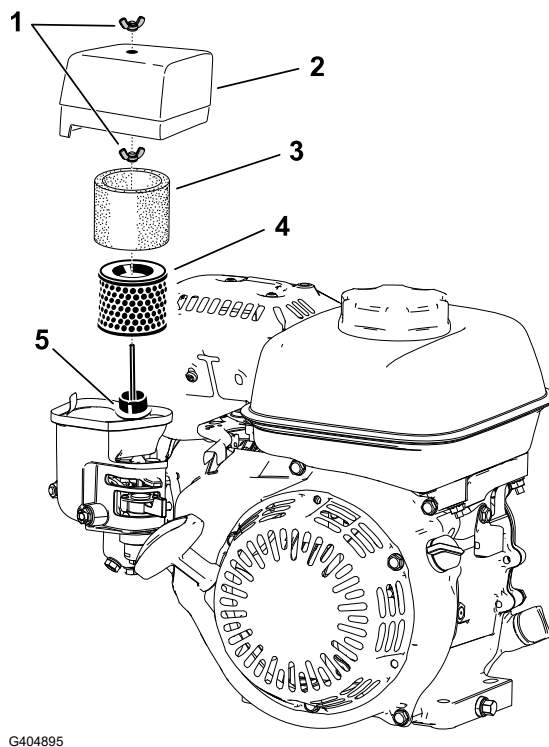
VIGTIGT

Betjen ikke motoren uden luftfilterindsatsen. Dette vil medføre ekstrem motorskade.

1. Stop motoren, og vent, til alle bevægelige dele er standset.

Eftersyn af luftfilteret (fortsat)

2. Afmonter vingemøtrikken ①, der fastgør luftfilterdækslet ②.
3. Afmonter luftfilterdækslet.



VIGTIGT

Sørg for, at der ikke falder snavs eller affald fra luftfilterdækslet ned i basen.

4. Afmonter skumindsatsen ③ og papirindsatsen ④ fra basen.
 5. Afmonter skumindsatsen fra papirindsatsen.
 6. Efterse skum- og papirindsatserne. Udskift dem, hvis de er beskadigede eller meget snavsede.
 7. Rens papirindsatsen ved forsigtigt at banke på den for at fjerne snavset.
-

VIGTIGT

Forsøg ikke at børste snavs af papirindsatsen. Børstning tvinger snavs ind i fibre. Udskift indsatsen, hvis snavset ikke fjernes ved at banke på den.

8. Rengør skumindsatsen med varmt sæbevand eller med ikke-brændbart opløsningsmiddel.
-

VIGTIGT

Brug ikke benzin til at rengøre skumindsatsen, da dette kan medføre risiko for brand eller eksplosion.

Eftersyn af luftfilteret (fortsat)

9. Skyl og tør skumindsatsen grundigt.
10. Tør snavs af basen og dækslet med en fugtig klud.

VIGTIGT

Sørg for, at snavs og affald ikke når ind i luftkanalen ^⑤, der fører til karburatoren.

11. Monter luftfilterindsatserne, og sørg for, at de er korrekt placeret. Monter den nederste vingemøtrik.
12. Monter dækslet, og monter den øverste vingemøtrik for at fastgøre det.

Serviceeftersyn af tændrøret

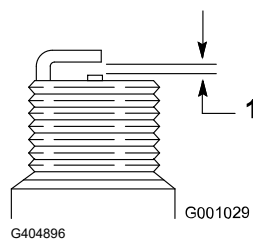
Brug et NGK BPR6ES-tændrør eller tilsvarende.

1. Stop motoren, og vent, til alle bevægelige dele er standset.
2. Rengør området rundt om tændrøret.
3. Fjern tændrøret fra topstykket.

VIGTIGT

Udskift tændrøret, hvis det er revnet, beskadiget eller snavset. Elektroderne må ikke sandblæses, skræbes eller renses, da motoren kan påføres skade af partikler, som trænger ind i cylinderen.

4. Indstil afstanden til tændrøret ^① til 0,7 til 0,8 mm.
5. Monter tændrøret forsigtigt med hænderne (for at undgå at gevindene bliver ødelagt), så det er fingerstramt.
6. Tilspænd tændrøret yderligere $\frac{1}{2}$ omgang, hvis det er nyt. Ellers skal det tilspændes $\frac{1}{8}$ til $\frac{1}{4}$ omgang.



VIGTIGT

Et løst tændrør kan blive meget varmt og kan beskadige motoren. Overspænding af et tændrør kan beskadige gevindet i cylindertopstykket.

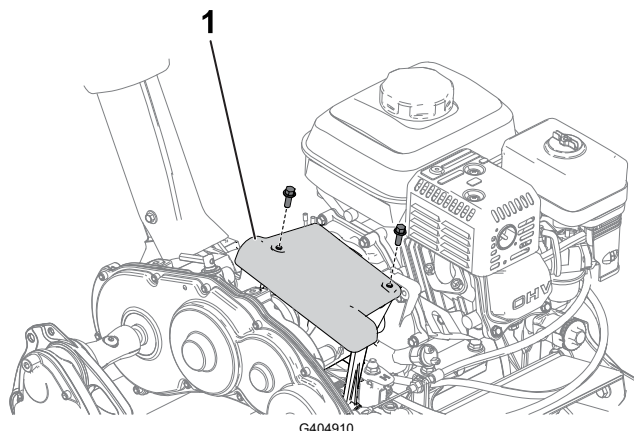
7. Sæt tændrørskablet på tændrøret.

Vedligeholdelse af betjeningsanordninger

Justering af traktionskablet

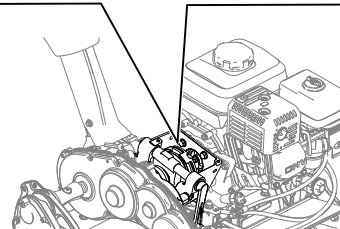
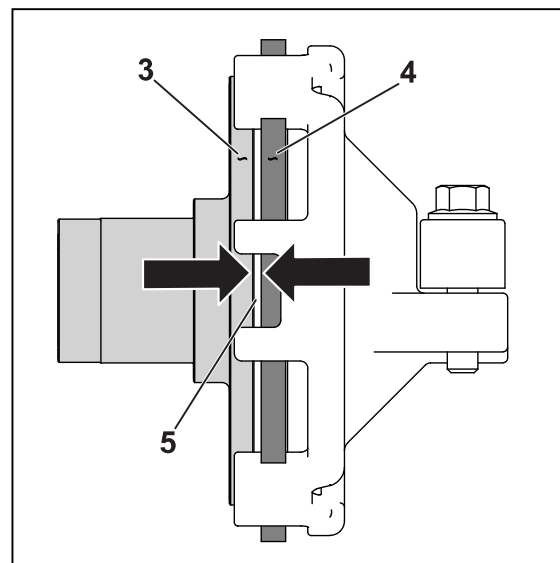
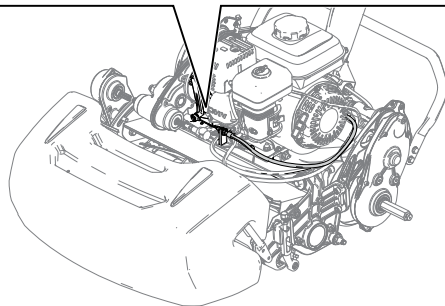
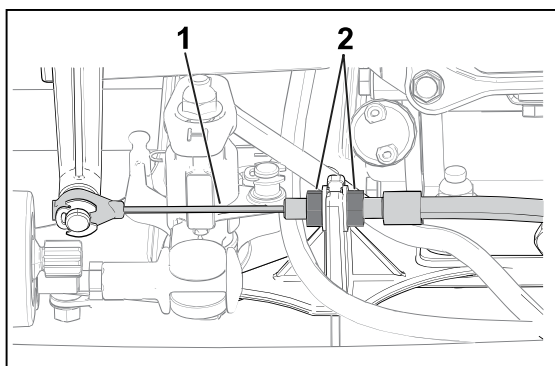
Juster traktionskablet, til der opnås en afstand på 1,1 mm mellem friktionsskiven og trykpladen.

1. Få adgang til friktionsskiven og trykpladen ved at fjerne koblingens dæksel ①.



G404910

2. Løsn kontramøtrikkerne ②, og juster traktionskablet ①, til der opnås en afstand på 1,1 mm ⑤ mellem friktionsskiven ③ og trykpladen ④.



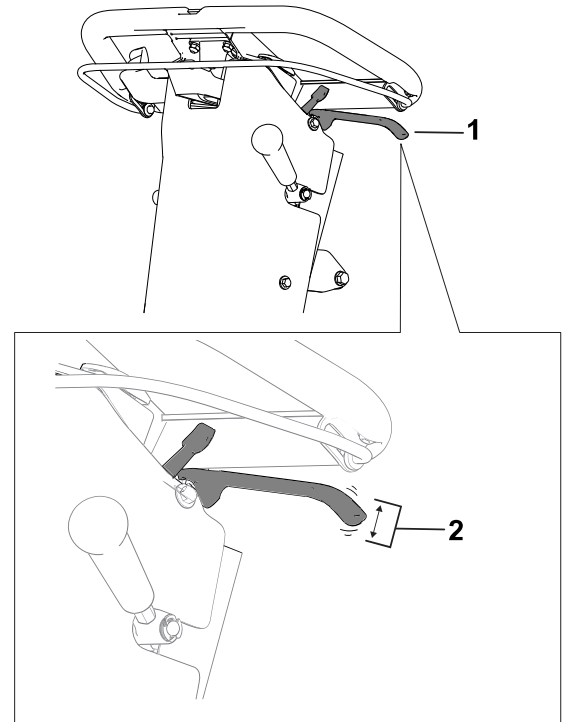
G404911

Justering af drifts-/parkeringsbremsen

Juster drifts-/parkeringsbremsen, hvis den glider under drift.

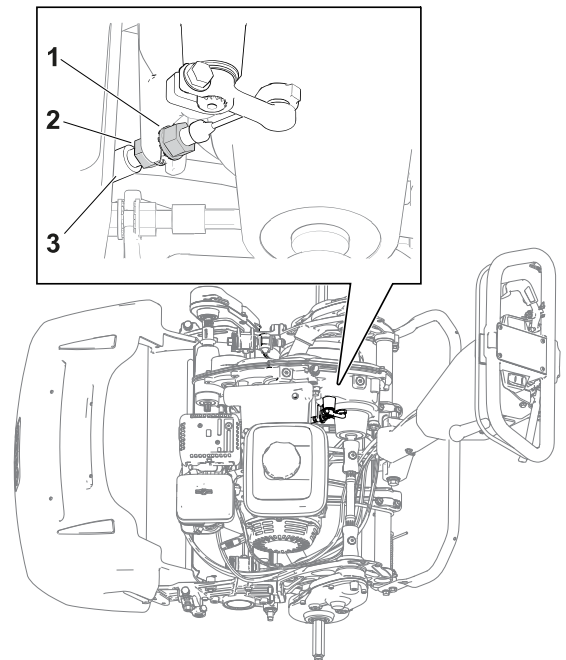
1. Deaktiver parkeringsbremsen.
2. Mål frigangen for enden af parkeringsbremsens håndtag ^①.

Frigangen ved håndtaget bør ligge mellem 12,7 og 25,4 mm ^②. Hvis frigangen ikke ligger inden for dette område, skal du gå til det følgende trin for at justere bremsekablet ^③.



G404912

3. Udfør følgende trin for at justere bremsekabelspændingen:
 - For at øge kabelspændingen skal du løsne kablets forreste kontramøtrik ^① og stramme den bageste kontramøtrik ^②. Gentag det foregående trin, og juster spændingen om nødvendigt.
 - For at mindske kabelspændingen skal du løsne den bageste kontramøtrik ^② og stramme kablets forreste kontramøtrik ^①. Gentag det foregående trin, og juster spændingen om nødvendigt.



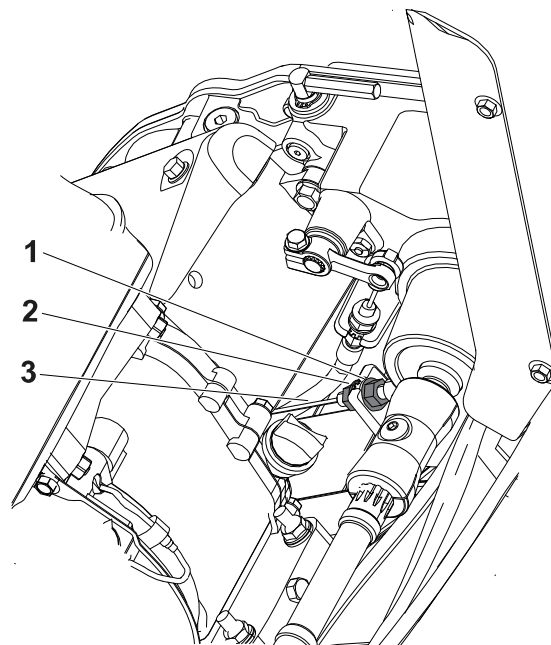
G404913

Justering af knivcylinderens kontrolkabel

Juster knivcylinderens kontrolkabel ^③ for at fjerne yderligere slæk.

Justering af knivcylinderens kontrolkabel (fortsat)

1. Flyt cylinderhastighedskontrolknappen til positionen for høj knivcylinderhastighed.
2. Løsn den bageste kontramøtrik (1), og tilspænd den forreste kontramøtrik (2).

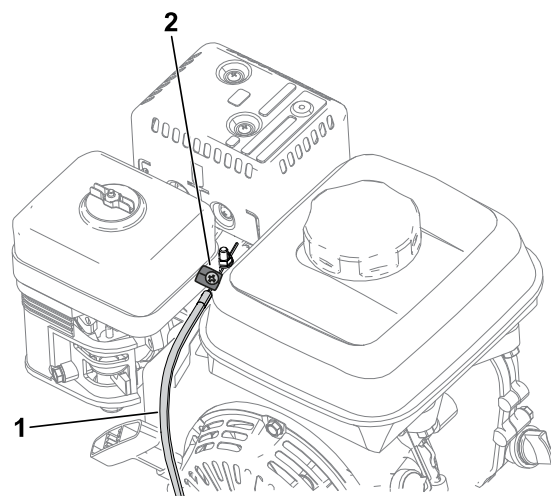


G404914

Justering af gaskablet

Justering af den lave tomgangsmotorhastighed

1. Parker maskinen på et plant underlag, og aktiver parkeringsbremsen.
2. Sørg for, at motoren befinder sig ved normal driftstemperatur.
3. Start motoren, og brug gashåndtaget til at reducere motorhastigheden til lav tomgang.
4. Anvend en omdrejningstæller til at aflæse den lave tomgangsmotorhastighed.
Det ideelle område for lav tomgang er **1.800 til 2.000 o/min..**
5. Løsn rørklemmen (2) på gaskablet (1).
6. Flyt kabelrøret, indtil omdrejningstælleren viser 1.900 o/min.
7. Tilspænd skruen på kabelrørsklemmen.



G404915

Justering af gaskablet (fortsat)

Justering af den høje tomgangsmotorhastighed

1. Parker maskinen på en plan overflade, og aktiver parkeringsbremsen.

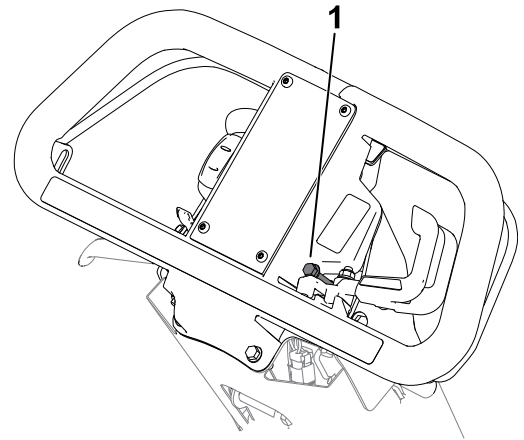
Bemærk: Sørg for, at motoren befinder sig ved normal driftstemperatur, inden du justerer gaskablet.

2. Start motoren, og brug gashåndtaget til at øge motorhastigheden til høj tomgang.
3. Anvend en omdrejningstæller til at aflæse den høje tomgangsmotorhastighed.

Det ideelle område til høj tomgang (til brug i lande, der ikke overholder CE-standarderne) er **3.350 til 3.550 o/min.** Hvis omdrejningstælleren viser en hastighed under 3.350 eller over 3.550 o/min., skal du udføre følgende trin i denne procedure, indtil du opnår en hastighed på mellem 3.350 og 3.550 o/min.

4. Sluk for motoren.
5. Juster gashåndtagsstoppet ^① i henhold til aflæsningen af den høje tomgang på din omdrejningstæller.
 - For at **øge** hastighedsgrænsen for høj tomgang skal du flytte gashåndtagsstoppet **op**.
 - For at **reducere** hastighedsgrænsen for høj tomgang skal du flytte gashåndtagsstoppet **ned**.
6. Start motoren, og aflæs den nye værdi for den høje tomgang.

Hvis omdrejningstælleren viser den rette hastighed, er justeringen fuldført.



G440782

Vedligeholdelse af klippeenhederne

Skæreknivssikkerhed

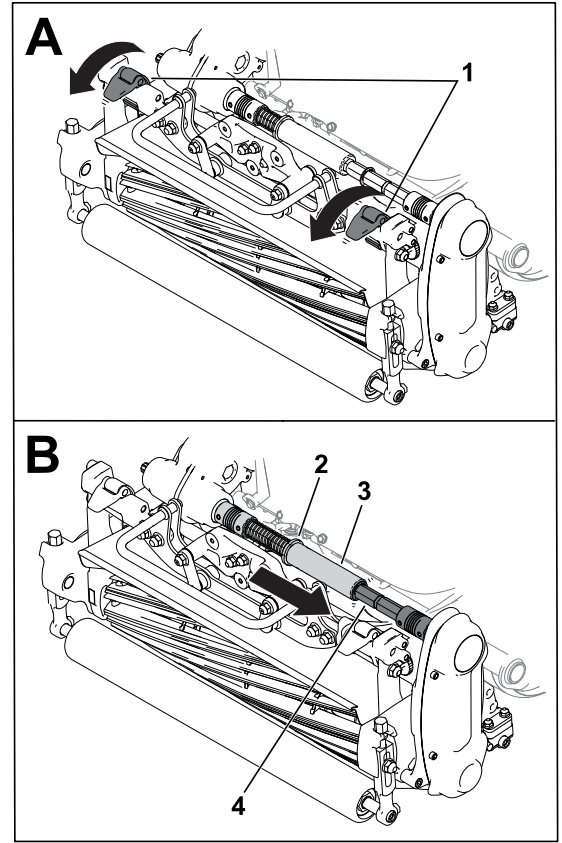
- Vær forsigtig, når du efterser klippeenheden på knivcylinderen. Brug handsker, og vær forsigtig, når der foretages eftersyn af knivcylinderen.
- En slidt eller beskadiget skærekniv eller bundkniv kan gå itu, og et stykke kan blive kastet mod dig eller omkringstående, hvilket kan medføre alvorlig personskade eller død.
- Efterse regelmæssigt skære- og bundknivene for kraftig slitage eller skader.
- Vær forsigtig, når du efterser skæreknivene. Brug handsker, og vær forsigtig, når du efterser skæreknive. Du må kun udskifte eller baglappe skære- og bundknivene. De må aldrig rettes ud eller svejdes.

Montering af klippeenheden

1. Flyt støttebenet til KLIPPEENHEDENS DRIFTSSTILLING.

Montering af klippeenheden (fortsat)

2. Ret klippeenheden ind efter stellet.
3. Flyt ophængslåsene ① ned for at fastgøre klippeenheden til maskinen.
4. Flyt muffen ② ud af rillen i transmissionskoblingsakslen, og sæt sekskantrøret ③ ind i klippeenhedens koblingsaksel ④.
5. Monter græsopsamlere.



G404930

Afmontering af klippeenheden

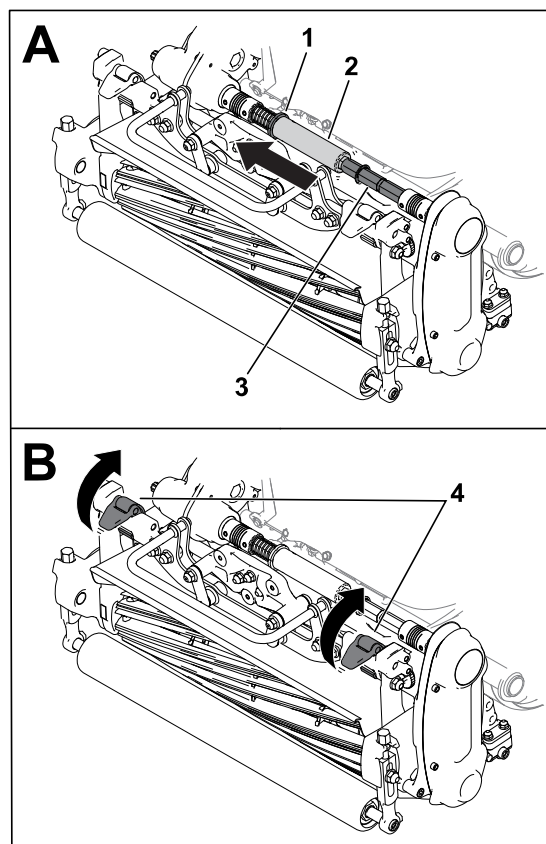
Bemærk: Sekskantrøret ② frakobles, hvis du aktiverer knivcylinderdrevet, når klippeenheden fjernes.

1. Flyt støttebenet til KLIPPEENHEDENS DRIFTSSTILLING.
2. Fjern græsopsamlere (hvis udstyret hermed).
3. Flyt muffen ① ind i transmissionsakslens rille.

Bemærk: Dette frigiver spænding fra fjederen.

Afmontering af klippeenheden (fortsat)

4. Skub sekskantrøret ② af klippeenhedens koblingsaksel ③.
5. Flyt ophængslåsene ④ op for at frigøre klippeenheden fra maskinen.
6. Fjern klippeenheden fra stellet.



G404931

Oplysninger om baglapning

For at baglappe klippeenheden skal du bruge sættet til baglappeadgang (model 139-4342). Se betjeningsvejledningen i sættets *monteringsvejledning*. Kontakt en autoriseret Toro-forhandler for at anskaffe dig dette sæt.



Sikkerhed i forbindelse med opbevaring

- Sluk for motoren, tag nøglen ud (hvis udstyret hermed), og vent, til alle bevægelige dele er standset, inden du forlader førersædet. Lad maskinen køle af inden justering, eftersyn og rengøring af maskinen, eller inden den stilles til opbevaring.
- Opbevar ikke maskinen eller brændstofbeholderen i nærheden af åben ild, gnister eller vågeblus, såsom på en vandvarmer eller andre apparater.

Opbevaring af maskinen

1. Fjern eventuelt græsaffald, snavs og skidt fra maskinens eksterne dele, især motoren. Fjern snavs og avner fra ydersiden af motorens topstykke og blæserhuset.

VIGTIGT

Du kan vaske maskinen med et mildt rengøringsmiddel og vand. Udsæt ikke maskinen for højtryksrensning. Undgå overdreven brug af vand, særligt i nærheden af skiftegrebspladen og motoren.

2. Ved længere tids opbevaring af maskinen (mere end 30 dage) skal brændstoffet i tanken tilsættes brændstofstabilisator.
 - A. Lad motoren køre i 5 minutter for at fordele brændstoffet i brændstofssystemet.
 - B. Du kan enten slukke for motoren, lade den køle af og dræne brændstofftanken eller lade motoren køre, til den slår fra.
 - C. Start motoren, og lad den køre, indtil den slår fra. Start motoren igen, mens chokeren er slukket, indtil motoren ikke starter.
 - D. Kobl tændrørskablet fra tændrøret.
 - E. Brændstoffet skal bortskaffes på forsvarlig vis. Genbrug den i henhold til gældende retningslinjer.

Bemærk: Opbevar ikke brændstof med stabilisator længere tid end anbefalet af brændstofstabilisatorens producent.
3. Kontroller og stram alle bolte, møtrikker og skruer. Reparer eller udskift alle slidte og beskadigede dele.
4. Mal alle ridsede eller blotlagte metaloverflader. Maling kan købes hos en autoriseret Toro-forhandler.
5. Opbevar maskinen i en ren, tør garage eller på et passende sted. Tildæk maskinen for at beskytte den og holde den ren.



Toros garanti

Begrænset garanti på to år eller 1.500 timer

Forhold og produkter, der er dækket

Toro Company garanterer, at dit Toro-erhvervsprodukt ("produktet") er frit for materiale- og fabriktionsfejl i 2 år eller 1.500 driftstimer,* alt efter hvad der måtte indtræde først. Denne garanti gælder for alle produkter med undtagelse af dybdeluftere (se de separate garanti- og produktklæringer for disse produkter). Hvis der forekommer en fejl, som er dækket af garantien, vil vi reparere produktet uden omkostninger for dig. Dette inkluderer fejldiagnose, arbejds løn, reservedele og transport. Denne garanti træder i kraft på den dato, produktet leveres til den person, som oprindeligt køber det i detailledet. * Produktet er udstyret med timetæller.

Sådan får du udført service, der er dækket af garantien

Det påhviler dig at underrette produktforhandleren eller den autoriserede produktforhandler, som du har købt produktet hos, så snart du tror, der er opstået en fejl, som er dækket af garantien. Hvis du har brug for hjælp til at finde frem til en produktforhandler eller en autoriseret forhandler, eller hvis du har spørgsmål vedrørende dine rettigheder eller ansvar i henhold til garantien, kan du kontakte os her:

Toro Commercial Products Service Department
8111 Lyndale Avenue South
Bloomington, MN 55420-1196, USA
+1-952-888-8801 eller +1-800-952-2740
E-mail: commercial.warranty@toro.com

Ejerens ansvarsområder

Du er som ejer af produktet ansvarlig for at udføre den vedligeholdelse og de justeringer, som er nødvendige i henhold til din *betjeningsvejledning*. Reparationer af produktfejl, der skyldes manglende udførelse af nødvendig vedligeholdelse og justeringer dækkes ikke af denne garanti.

Genstande og fejl, der ikke er dækket

Ikke alle produktfejl eller funktionsfejl, der måtte opstå i garantiperioden, udgør materialefejl eller fejl i den håndværksmæssige udførelse. Denne garanti dækker ikke følgende:

- Produktfejl, som er en følge af brug af ikke-originale Toro-reservedele eller af installation og brug af ekstra eller modificeret eller ikke-originale Toro-tilbehør og -produkter.
- Produktfejl, som er en følge af manglende udførelse af anbefalet vedligeholdelse og/eller justeringer.
- Produktfejl, som er en følge af brug af produktet på ødelæggende, uagtsom eller hensynsløs vis.
- Reservedele, der bruges op, og som ikke er defekte. Eksempler på reservedele, som forbruges eller opbruges under normal betjening af produktet, omfatter, men er ikke begrænset til, bremseklodser og -belægninger, koblingsbelægninger, skæreknive, knivcylindre, ruller og lejer (forseglede eller smørbare), bundknive, tænder, styrehjul og lejer, dæk, filtre, remme samt visse sprøjtekomponenter, f.eks. membraner, dyser, flowmålere og kontraventiler.
- Fejl, der forårsages af eksterne forhold, herunder, men ikke begrænset til, vejrlig, opbevaringsforhold, forurening, brug af ikke-godkendte brændstoffer, kølevæsker, smøremidler, tilsætningsstoffer, gødning, vand og kemikalier.
- Funktions- eller driftsfejl forårsaget af brændstoffer (f.eks. benzin, diesel eller biodiesel), der ikke overholder deres respektive branchestandarder.
- Normal støj, vibration, slid og ælde samt forringelse. Normalt "slid" omfatter, men er ikke begrænset til, beskadigelse af sæder som følge af slitage eller afslidning, slid på malede overflader, ridsede mærkater eller vinduer.

Reservedele

Reservedele, der planmæssigt skal udskiftet i forbindelse med nødvendig vedligeholdelse, er kun dækket af garantien i tidsrummet frem til det planmæssige tidspunkt for udskiftning af den pågældende reservedel. Reservedele, der udskiftes i henhold til denne garanti, er dækket af garantien i den originale produktgarantis løbetid og bliver Toros ejendom. Toro

træffer endelig beslutning om, hvorvidt en reservedel eller en samlet enhed skal repareres eller udskiftes. Toro har ret til at bruge fabriksreoverede reservedele til reparationer, der er dækket af garantien.

Garanti på dybdeafladnings- og litium-ion-batterier

Dybdeafladnings- og litium-ion-batterier kan levere et samlet, specificeret antal kilowatttimer i løbet af deres levetid. Brugs-, opladnings- og vedligeholdelsesteknikker kan forlænge eller forkorte den samlede batterilevetid. I takt med at batterierne i dette produkt forbruges, vil mængden af nyttigt arbejde mellem opladningsintervaller langsomt formindskes, indtil batteriet er helt faldt. Udskiftning af flade batterier efter almindeligt forbrug er produktejerens ansvar.

Bemærk: (Kun litiumionbatteri) Se batteriets garanti for at få yderligere oplysninger.

Krumtapakslens levetidsgaranti (kun ProStripe 02657-modellen)

ProStripe, som er forsynet med en original Toro-friktionsskive og -skæreknivsbremsekobling (integreret skæreknivsbremsekobling (BBC) og friktionsskive) med sikkerhedslåsesystem som originalt udstyr, og som bruges af den oprindelige køber i overensstemmelse med anbefalede procedurer til betjening og vedligeholdelse, er dækket af en levetidsgaranti mod bøjning af motorens krumtapaksel. Maskiner, der er udstyret med friktionsskiver, skæreknivsbremsekobling (BBC) og andre lignende anordninger, er ikke dækket af krumtapakslens levetidsgaranti.

Omkostninger til vedligeholdelse afholdes af ejeren

Motorjustering, smøring, rengøring og polering, udskiftning af filtre, kølevæske og udførelse af anbefalet vedligeholdelse er eksempler på normal service, som Toro-produkter kræver, og omkostninger i forbindelse hermed afholdes af ejeren.

Generelle betingelser

Det eneste retsmiddel, du har til rådighed i henhold til nærværende garanti, er reparation hos en autoriseret Toro-forhandler.

The Toro Company er ikke ansvarlig for følgeskader eller indirekte eller hændelige skader i forbindelse med brugen af de Toro-produkter, der er dækket af nærværende garanti, herunder omkostninger eller udgifter til at fremskaffe erstatningsudstyr eller service i de perioder, der med rimelighed medgår i forbindelse med funktionsfejl eller manglende rådighed over produktet, mens der udføres reparationer i henhold til garantien. Bortset fra den emissionsgaranti, der er nævnt nedenfor, og kun såfremt denne måtte finde anvendelse, gives ingen anden udtrykkelig garanti. Alle underforståede garantier om salgbarhed og brugsegnerhed er begrænset til denne udtrykkelige garantis varighed.

I visse stater er det ikke tilladt at fragå ansvar for hændelige skader og følgeskader eller at begrænse tidsrummet for en underforstået garantis varighed, så ovenstående ansvarsfragørelser og begrænsninger gælder muligvis ikke for dig. Denne garanti giver dig bestemte juridiske rettigheder, men derudover kan du også have andre rettigheder, som varierer fra stat til stat.

Bemærkning angående emissionsgaranti

Emissionskontrollsystemet på dit produkt kan være dækket af en separat garanti, som overholder de krav, der er fastsat af det amerikanske miljøbeskyttelsesagentur (Environmental Protection Agency, EPA) og/eller rådet for luftressourcer i Californien (California Air Resources Board, CARB). De timemæssige begrænsninger, der er anført ovenfor, gælder ikke for garantien på emissionskontrollsystemet. Der henvises til garanti- og produktklæringer om motoremissionsgaranti, som er vedlagt dit produkt eller indeholdt i motorfabrikantens dokumentation.

Andre lande end USA, Mexico eller Canada

Kunder, som har købt Toro-produkter, der er eksporterede fra USA, Mexico eller Canada, skal kontakte deres Toro-forhandler for at få garantipolicer, som gælder for deres land, provins eller stat. Hvis du af en eller anden grund er utilfreds med din forhandlers service eller har problemer med at få oplysninger om garantien, bedes du kontakte dit autoriserede Toro-servicecenter.

Advarselsinformation i henhold til California Proposition (erklæring) nr. 65

Hvad betyder denne advarsel?

Du kan komme ud for at se et produkt til salg, der er forsynet med et advarselmærkat som det følgende:



ADVARSEL: Kræft og forplantningsskade – www.p65Warnings.ca.gov.

Hvad er erklæring 65?

Erklæring 65 gælder for alle selskaber, der driver virksomhed i Californien, sælger produkter i Californien eller fremstiller produkter, der kan sælges eller indføres i Californien. Den kræver, at Californiens guvernør fører og offentliggør en liste over kemikalier, der kan forårsage kræft, fosterskader og/eller anden skade på reproduktionsevnen. Listen, der opdateres hvert år, omfatter hundredvis af kemikalier, der findes i mange hverdagsartikler. Formålet med erklæring 65 er at informere offentligheden om udsættelse for disse kemikalier.

Erklæring 65 nedlægger ikke forbud mod salg af produkter, der indeholder disse kemikalier, men kræver i stedet advarsler på samtlige produkter, al produktemballage og produktets faglitteratur. Ydermere betyder en advarsel i henhold til erklæring 65 ikke, at et produkt er i strid med produktsikkerhedsstandarder eller -krav. Faktisk har den californiske regering præciseret, at en advarsel i henhold til erklæring 65 "ikke er det samme som en lovgivningsbeslutning om, hvorvidt et produkt er 'sikkert' eller 'usikkert'." Mange af disse kemikalier er blevet anvendt i hverdagsprodukter i mange år uden dokumenteret skadevirkning. Få yderligere oplysninger på <https://oag.ca.gov/prop65/faqs-view-all>.

En advarsel i henhold til erklæring 65 betyder, at en virksomhed enten (1) har evalueret eksponeringen og konkluderet, at den overskrider niveauet for "ingen betydelig risiko", eller (2) har valgt at forsyne produktet med en advarsel på grund af tilstedeværelsen af et kemikalie, der er anført på førnævnte liste, uden at der er blevet gjort forsøg på at evaluere eksponeringen.

Finder denne lovgivning anvendelse overalt?

Advarsler i henhold til erklæring 65 er kun påkrævede i henhold til californisk lovgivning. Disse advarsler ses i Californien inden for en bred vifte af miljøer, herunder, men ikke begrænset til, restauranter, købmandsforretninger, hoteller, skoler og hospitaler, og på en bred vifte af produkter. Derudover tilvejebringer nogle online- og postordreforhandlere advarsler i henhold til erklæring 65 på deres websites eller i kataloger.

Hvordan måler Californiens forbundsstatslige advarsler sig med de grænser, der er underlagt regeringen i Washington?

Standarder i henhold til erklæring 65 er ofte strengere end nationale og internationale standarder. Der er en række forskellige stoffer, som kræver en advarsel i henhold til erklæring 65 ved niveauer, der ligger langt under de nationale kontrolgrænser. For eksempel ligger advarselsstandard for bly i henhold til erklæring 65 på 0,5 µg/dag, hvilket er langt under nationale og internationale standarder.

Hvorfor er alle produkter af samme slags ikke forsynet med advarslen?

- Produkter, der sælges i Californien, kræver mærkning i henhold til erklæring 65, mens lignende produkter, der sælges andetsteds, ikke gør.
- Hvis en virksomhed, der er involveret i en retssag under erklæring 65, indgår et forlig, kan virksomheden pålægges at anvende erklæring 65-advarsler for sine produkter, mens andre virksomheder, der fremstiller lignende produkter, muligvis ikke er underlagt sådanne krav.
- Håndhævelsen af erklæring 65 er inkonsekvent.
- Virksomheder kan undlade at forsyne deres produkter med advarsler, hvis de konkluderer, at det ikke er påkrævet i henhold til erklæring 65. Fravær af advarsler på et produkt betyder ikke, at produktet er fri for de anførte kemikalier ved lignende niveauer.

Hvorfor inkluderer Toro denne advarsel?

Toro har valgt forsyne forbrugerne med så mange oplysninger som muligt, så de kan træffe kvalificerede beslutninger om de produkter, som de køber og bruger. Toro tilvejebringer i visse tilfælde advarsler på grundlag af viden om tilstedeværelsen af ét eller flere anførte kemikalier, uden at der er blevet foretaget vurdering af eksponeringen, eftersom ikke alle de anførte

kemikalier er forsynet med krav til eksponeringsgrænser. Selvom eksponeringen fra Toro-produkter kan være ubetydelig eller langt under niveauet for "ingen væsentlig risiko" , har Toro for at være på den sikre side alligevel valgt at levere advarslerne i henhold til erklæring 65. Hvis Toro ikke stiller disse advarsler til rådighed, kan virksomheden desuden sagsøges af staten Californien eller af private parter, der søger at håndhæve erklæring 65, og underlægges væsentlige sanktioner.

Bemærkninger:

Bemærkninger:

