



Käyttöopas

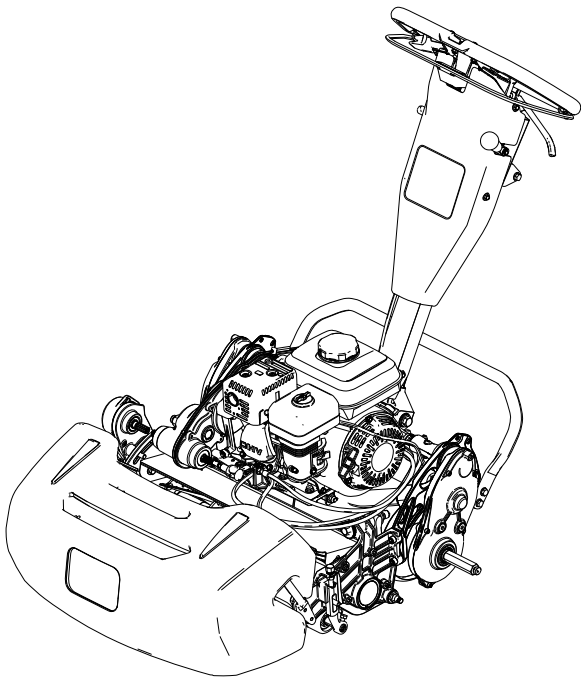
Greensmaster® 1018-, 1021- ja 1026 -viheriöleikkuri

Malli—Sarjanumeroalue

04820—414000000 tai suurempi

04830—414000000 tai suurempi

04840—414000000 tai suurempi



Vastuuvapauslausekkeet ja määräyksiä koskevat tiedot

Tämä tuote on asiaankuuluvien eurooppalaisten direktiivien mukainen. Lisätietoja on erillisessä tuotekohtaisessa vaatimustenmukaisuusvakuutuksessa.

Kalifornian laki (California Public Resource Code, pykälät 4442 ja 4443) kieltää tämän moottorin käytön metsä-, pensaikko- tai ruohopeitteisillä mailla, jos moottoria ei ole varustettu pykälässä 4442 mainitulla hyvässä käyttökunnossa pidetyllä kipinänsammuttimella tai jos moottoria ei ole suojattu, varustettu ja huollettu palovaaran ehkäisemiseksi.

Mukana toimitettavassa moottorin käyttöoppaassa on Yhdysvaltojen ympäristönsuojeluelimeen EPA:han (Environmental Protection Agency) ja Kalifornian päästöjärjestelmien päästöjen valvontasääntöihin sekä kunnossapitoon ja takuuseen liittyviä tietoja. Käyttöoppaita voi tilata moottorin valmistajalta.

Jos tätä konetta käytetään yli 1 500 metriä merenpinnan yläpuolella, on hankittava korkean ilmanalan suutin. Lisätietoja on Honda-moottorin käyttöoppaassa.

VAARA

KALIFORNIA Lakiesitys 65

Tämän tuotteen moottorin tuottamat pakokaasut sisältävät kemikaaleja, jotka Kalifornian osavaltion tietojen mukaan aiheuttavat syöpää, synnynnäisiä epämuodostumia tai muuta lisääntymiseen liittyvää haittaa.

Tämän tuotteen käyttäminen voi altistaa kemikaaleille, jotka Kalifornian osavaltion tietojen mukaan aiheuttavat syöpää, synnynnäisiä epämuodostumia tai muuta lisääntymiseen liittyvää haittaa.

Sisällysluettelo

Vastuuvapauslausekkeet ja määräyksiä koskevat tiedot.....	2
Luku 1: Johdanto	1-1
Aiottu käyttötarkoitus	1-1
Avun pyytäminen	1-1
Käyttöoppaan merkinnät.....	1-2
Luku 2: Turvaohjeet	2-1
Yleinen turvallisuus	2-1
Turva- ja ohjetarrat.....	2-1
Luku 3: Käyttöönotto.....	3-1
Leikkuuyksikön säätö ja asennus	3-1
Leikkuuyksikön säätö ja asennus	3-1
Leikkuuyksikön säätö ja asennus	3-2
Kuljetuspyörän akselin asennus	3-2
Kuljetuspyörien asennus	3-3
Ruohonkeräimen asennus	3-4
Moottorin käyntinopeuden säätö	3-4
Kahvan korkeuden säätimen salpapultin säätö	3-5
Chapter 4: Product Overview	4-1
Ohjauslaitteet	4-2
Moottorin hallintalaitteet.....	4-6
Specifications	4-10
Lisälaitteet/lisävarusteet	4-10
Luku 5: Käyttö.....	5-1
Ennen käyttöä	5-1
Turvallisuus ennen käyttöä	5-1
Päivittäisen huollon suorittaminen.....	5-2
Polttoaine	5-2
Leikkuunopeuden säätö.....	5-3
Vetorummun asennon säätö.....	5-3
Käytön aikana.....	5-4
Turvallisuus käytön aikana	5-4
Moottorin käynnistys	5-6
Ruohonleikkuun aloittaminen	5-6
Leikkuuvinkkejä	5-7
Moottorin sammutus	5-8
Käytön jälkeen.....	5-8
Turvallisuus käytön jälkeen	5-8
Koneen käyttö ruohonleikkuun jälkeen	5-8
Vaihteiston vapautus	5-8
Koneen kuljetus	5-9
Kuljetuspyörien asennus	5-9
Koneen kuljetus kuljetuspyörien avulla	5-10
Kuljetuspyörien irrotus.....	5-10
Koneen kuljetus	5-11
Luku 6: Kunnossapito	6-1
Turvallisuus huollon aikana.....	2
Huoltoaikataulu	3
Päivittäisen huollon tarkastuslista	4
Huoltoa edeltävät toimenpiteet	5
Koneen valmistelu huoltoa varten	5
Moottorin huolto	6

Moottorin turvallinen käyttö	6
Moottoriöljyn laatuvaatimukset.....	6
Moottoriöljyn määrän tarkistus	6
Moottoriöljyn vaihto	7
Ilmanpuhdistimen huolto.....	8
Sytytystulpan huolto.....	9
Ohjauslaitteiden kunnossapito	10
Vetovaijerin säätö	10
Käyttö- ja seisontajarrun säätö.....	12
Kelan käyttövivun vaijerin säätö.....	12
Kaasuvaijerin säätö.....	13
Leikkuuyksikön huolto	14
Terien turvallinen käyttö	14
Leikkuuyksikön asennus.....	15
Leikkuuyksikön irrotus	17
Läppäystiedot	18
Luku 7: Säilytys	7-1
Turvallisuus varastoinnin aikana.....	7-1
Koneen varastointi	7-1
Toron takuu	
Tietoa Kalifornian osavaltion antamasta varoituksesta (Kalifornian lakiesitys 65)	

Mallinumero:		Sarjanumero:	
---------------------	--	---------------------	--

Käyttöoppaan merkinnät

Tässä käyttöoppaassa esiintyvä varoitusmerkintä ilmaisee vaaratilannetta, josta saattaa olla seurauksena vakava tapaturma tai jopa kuolema, jos suositellut varotoimenpiteet laiminlyödään.



G405934

Tässä käyttöoppaassa käytetään kahta termiä tietojen korostamiseksi. **Tärkeää** kiinnittää huomiota mekaanisiin erikoistietoihin ja **Huomautus** korostaa erityishuomion ansaitsevia yleistietoja.

Yleinen turvallisuus

Tämä tuote voi katkaista jalan tai käden sekä singota esineitä.

- Lue ja omaksu tämän *käyttöoppaan* sisältö ennen koneen käynnistämistä.
- Koneen käyttö vaatii käyttäjän täyden huomion. Jos käyttäjän huomio keskittyy muualle, saattaa seurata henkilö- tai omaisuusvahinko.
- Älä laita käsiä tai jalkoja koneen liikkuvien osien lähelle.
- Älä käytä konetta ilman paikallaan olevia ja asianmukaisesti toimivia suojuksia ja muita suojalaitteita.
- Älä päästä sivullisia ja lapsia käyttöalueelle. Älä koskaan anna konetta lasten käyttöön.
- Sammuta moottori, irrota virta-avain (jos varusteena) ja odota, että kaikki liikkuvat osat pysähtyvät, ennen kuin poistut käyttäjän paikalta. Anna koneen jäähtyä ennen säätöä, huoltoa, puhdistusta tai varastointia.

Laitteen asiaton käyttö tai huolto voi aiheuttaa tapaturman. Vähennä loukkaantumiseriskiä noudattamalla näitä turvallisuusohjeita ja huomioimalla aina varoitusmerkki ▲, joka tarkoittaa varoitusta, vaaraa tai hengenvaaraa – henkilöturvallisuusohjeet. Ohjeiden laiminlyönti saattaa johtaa henkilövahinkoon tai kuolemaan.

Turva- ja ohjetarrat



Turva- ja ohjetarrat on sijoitettu hyvin näkyville paikoille mahdollisten vaara-alueiden lähetyville. Korvaa vioittuneet tai kadonneet tarrat uusilla.

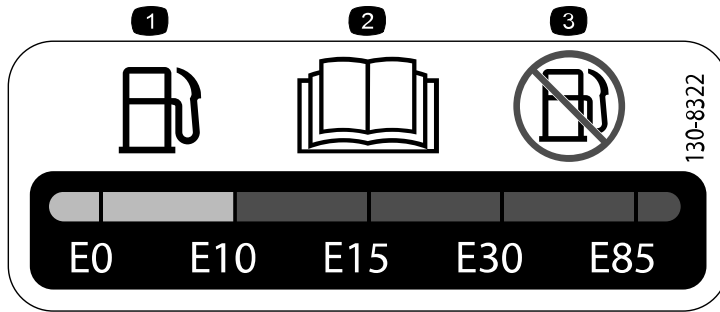
Tarraosa: 120-9570



s_decals120-9570

① Vaara: pysy etäällä liikkuvista osista. Pidä kaikki suojuksat ja suojaletyvat paikoillaan.

Tarraosa: 130-8322



s_decal130-8322

- 1 Käytä vain polttoainetta, jonka tilavuudesta on alkoholia alle 10 %.
- 2 Lisätietoja polttoaineesta on käyttöoppaassa.
- 3 Älä käytä polttoainetta, jonka tilavuudesta on alkoholia yli 10 %.

Tarraosa: 133-8062



s_decal133-8062

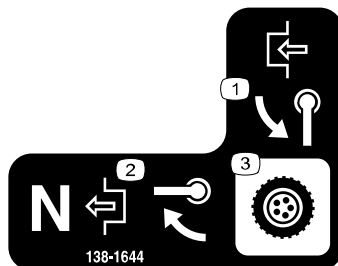
Tarraosa: 138-1589



s_decal138-1589

- 1 Kytke kelat.
- 2 Vapauta kelat.

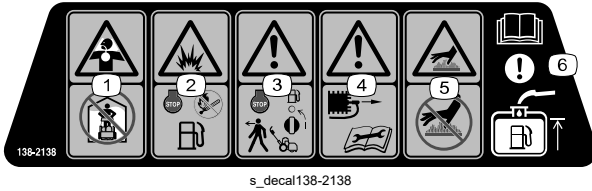
Tarraosa: 138-1644



s_decal138-1644

- 1 Kytke kääntämällä kahvaa.
- 2 Kun kone on Vapaa-asennossa, vapauta kääntämällä kahvaa.
- 3 Vaihteiston ohjaus

Tarraosa: 138-2138



① Myrkyllisiä höyryjä tai kaasuja, tukehtumisvaara: älä käytä moottoria suljetussa tilassa.

② Räjähdyksivaara: sammuta moottori ennen polttoaineen lisäystä. Tupakointi ja avotulen teko kielletty polttoainetta lisättäessä.

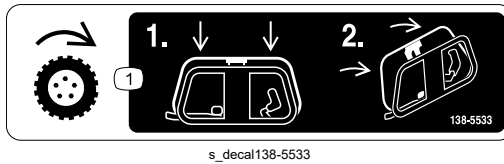
- ③ Vaara: sammuta moottori ja katkaise polttoaineen sulkuventtiili ennen kuin poistut koneen luota.
- ④ Vaara: irrota sytytystulpan johto ennen huoltotoimenpiteitä.
- ⑤ Kuuma pinta: älä kosketa kuumia pintoja.
- ⑥ Huomio: lue lisätietoja polttoainesäiliön täyttämisestä *käyttöoppaasta*.

Tarraosa: 138-5532



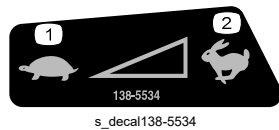
- ① Vapauta jarru vetämällä ylös.
- ② Kytke jarru vetämällä alas.
- ③ Seisontajarru kytketty
- ④ Seisontajarru vapautettu
- ⑤ Vaara: lue *käyttöopas*.
- ⑥ Vaara: älä käytä konetta, jos et ole saanut asianmukaista koulutusta.
- ⑦ Vaara: käytä kuulosuojaimia.
- ⑧ Esineiden sinkoutumisvaara: pidä sivulliset loitolla.
- ⑨ Vaara: Pysy etäällä liikkuvista osista. Pidä kaikki suojukset ja suojaevyt paikoillaan.
- ⑩ Älä hinaa konetta.

Tarraosa: 138-5533



① Vedon käyttövipu: paina vedon käyttövipu alas ja vedä se sitten kahvaan.

Tarraosa: 138-5534



- ① Hidas
- ② Nopea

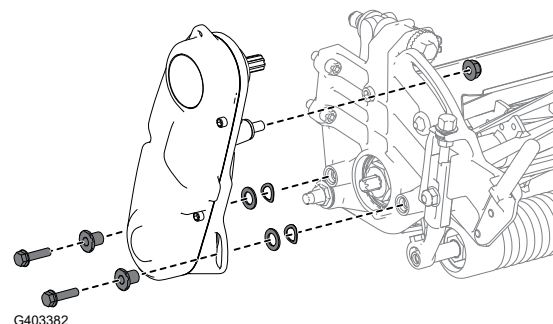
Leikkuuyksikön säätö ja asennus

Leikkuuyksikön säätö ja asennus

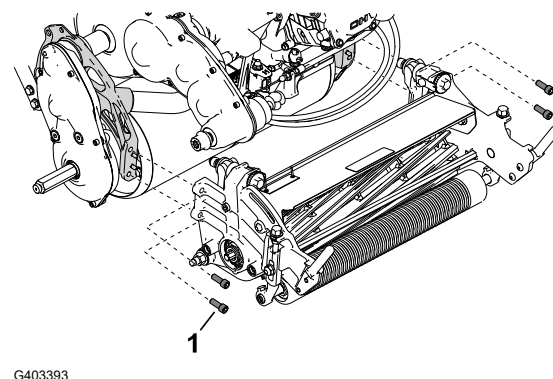
Vain malli 04820

1	Leikkuuyksikkö (tilattava erikseen; ota yhteys valtuutettuun Toro-jälleenmyyjään)
1	KytKentäkappale
4	Kuusiokoloruuvi

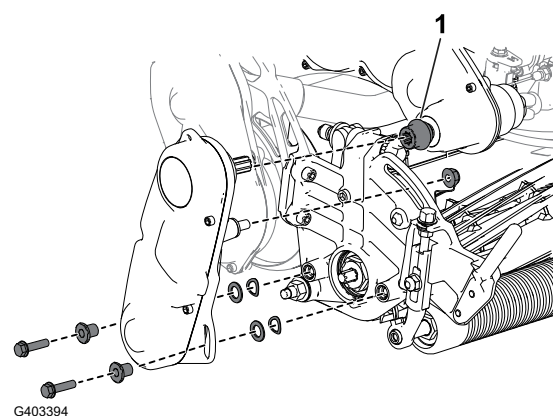
1. Irrota kelan käyttökoonpano leikkuuyksikön sivulevystä.



2. Asenna leikkuuyksikkö koneeseen neljällä kuusiokoloruuvilla ①.
3. Säädä vetorumpu halutulle leikkuukorkeudelle.
4. Säädä leikkuuyksikkö haluttuihin asetuksiin. Lisätietoja on leikkuuyksikön *käyttöoppaan* säätöohjeissa.



5. Asenna kytKentäkappale ① voimansiirtoakseliin.
6. Asenna kelan käyttökoonpano leikkuuyksikköön.
7. Varmista, että kytKentäkappale ① pääsee liikkumaan helposti edestakaisin voimansiirtoakselilla.

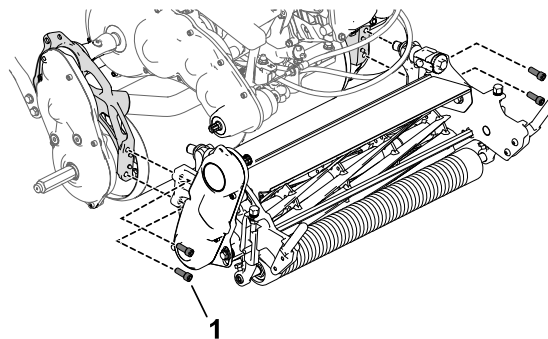


Leikkuuyksikön säätö ja asennus

Vain mallit 04830 ja 04840

1	Leikkuuyksikkö (tilattava erikseen; ota yhteys valtuutettuun Toro-jälleenmyyjään)
1	Kyt Kentäkappale
1	Jousi
4	Kuusiokoloruuvi

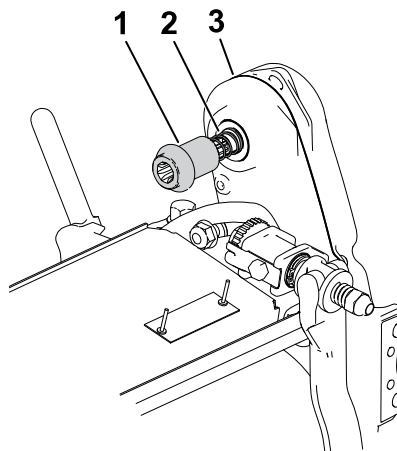
1. Asenna leikkuuyksikkö koneeseen neljällä kuusiokoloruuvilla ①.
2. Säädä vetorumpu halutulle leikkuukorkeudelle.
3. Säädä leikkuuyksikkö haluttuihin asetuksiin. Lisätietoja on leikkuuyksikön *käyttöoppaan* säätöohjeissa.



G403395

4. Asenna kyt Kentäkappale ① ja jousi ② leikkuuyksikön kelan käyttökoonpanoon ③.
5. Varmista, että kyt Kentäkappale pääsee liikkumaan helposti edestakaisin voimansiirtoakselilla.

Huomaa: Jos kyt Kentäkappaletta ei voi liikuttaa, säädä kelan käyttökoonpanon sijaintia tai moottorin ja voimansiirron kohdistusta. Katso kohta Kunnossapito.



G403406

Kuljetuspyörän akselin asennus

Vain malli 04840

1	Vasemmanpuoleinen pyörän akseli
---	---------------------------------

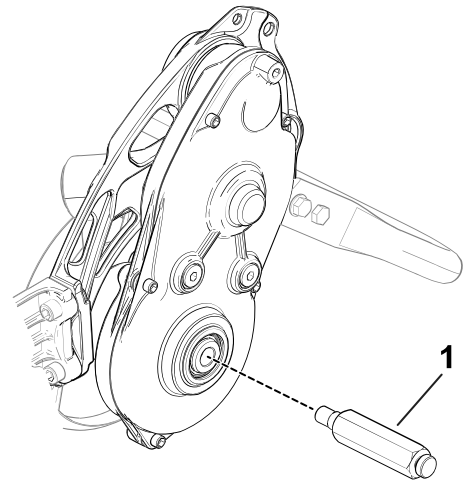
Huomaa: Oikea pyörän akseli on asennettu tehtaalla.

1. Levitä keskivahvaa kierrelukitetta pyörän akselin kierteisiin ①.
2. Kierrä vasen pyörän akseli koneen vasemmalla puolella sijaitsevaan rumpukäyttöön.

Huomaa: Vasemmanpuoleisessa pyörän akselissa on merkintä L akselin päässä, ja siinä on oikeanpuoleiset kierreet.



3. Kiristä akseli momenttiin **54–68 N·m**.

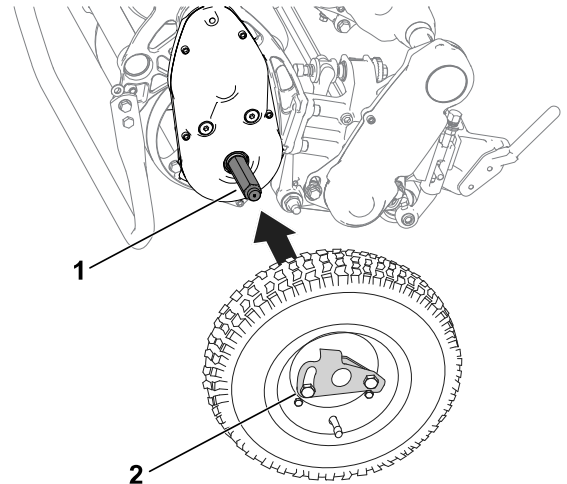


G403407

Kuljetuspyörien asennus

Voit hankkia lisävarusteena saatavan kuljetuspyöräsarjan (malli 04123); ota yhteys valtuutettuun Toro-jälleenmyyjään.

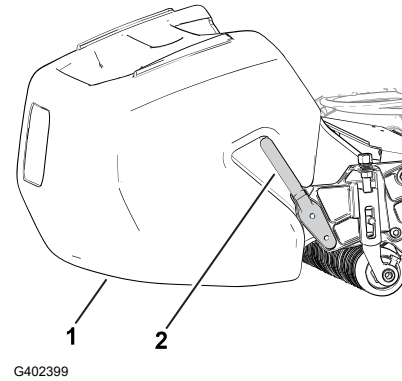
1. Tarkista, että renkaat on täytetty paineeseen 0,83–1,03 bar.
2. Siirrä tukiteline KULJETUSPYÖRIEN HUOLTO -asentoon.
3. Liu'uta pyörä akseliin ①.
4. Käännä pyörän lukituspide ② pois päin pyörän keskiöstä, jotta se pääsee liukumaan kauemmas akselille.
5. Pyöritä pyörää edestakaisin, kunnes se liikuu kokonaan akselille ja lukituspide kiinnittyy tukevasti akselin uraan.
6. Tee samat toimenpiteet laitteen vastakkaisella puolella.
7. Laske laite varovasti tukitelineeltä.



G407045

Ruohonkeräimen asennus

Liu'uta keräin ① keräimen asennustankoihin ②.



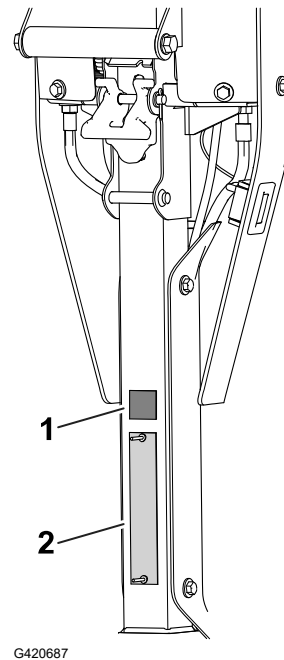
Moottorin käyntinopeuden säätö

Vain CE- tai UKCA-vaatimuksia noudattavat maat

1	CE-/UKCA-tarra
---	----------------

Jos käytät konetta maassa, joka noudattaa CE- tai UKCA-standardeja, noudata melumääräyksiä seuraavasti:

- Säädä moottorin korkea joutokäyntinopeus seuraavasti:
 - 1018-koneet: **3 000 kierr./min**
 - 1021/1026-koneet: **3 150 kierr./min**
- Kiinnitä CE-/UKCA-tarra ② sarjanumerokilven ① alapuolelle.

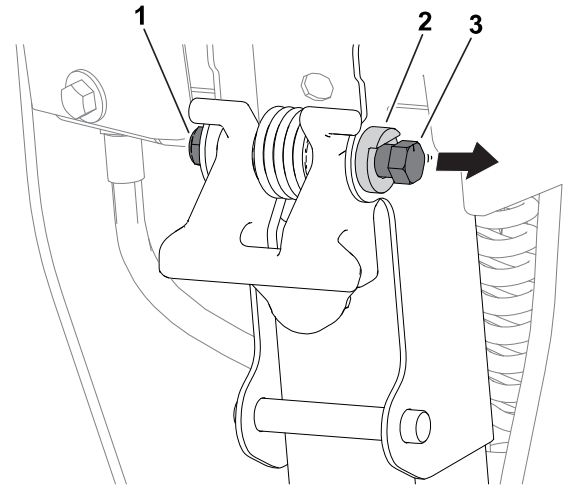


Kahvan korkeuden säätimen salpapultin säätö

Jos kahvan korkeuden säädin ei ole samansuuntainen kuin ylemmän vastakappaleen hitsausauma, säädä pulttia seuraavasti:

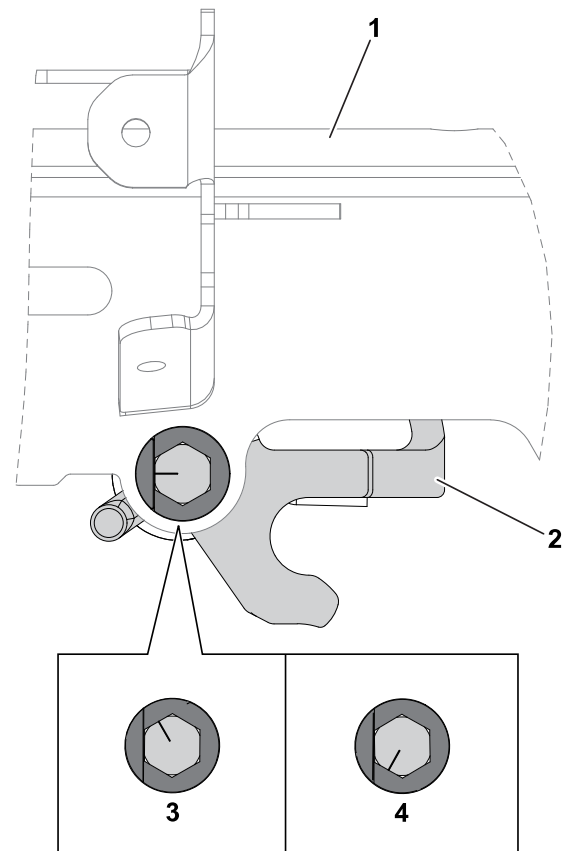
1. Löysää salpapultin ③ mutteria ① niin, että pultin pää pääsee liikkumaan vapaasti juuri nivelen pysäyttimen ② yli.

Huomaa: Pultin kireyttä voi vähentää kääntämällä kahvan korkeudensäätöjousta.



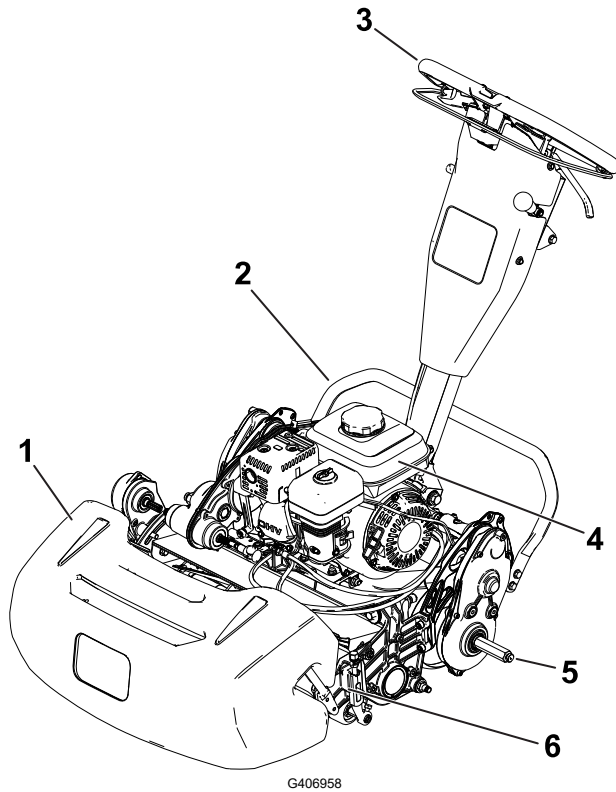
G440770

2. Säädä kahvan korkeuden säätimen ② kulmaa sisään tai ulos kääntämällä pulttia myötäpäivään ③ tai vastapäivään ④. Kahvan korkeuden säätimen on oltava samansuuntainen kuin ylemmän vastakappaleen hitsausauma ①.
3. Kiristä salpapultin mutteri niin, että pultin uusi asento pysyy paikallaan nivelen pysäytintä vasten.



G440771

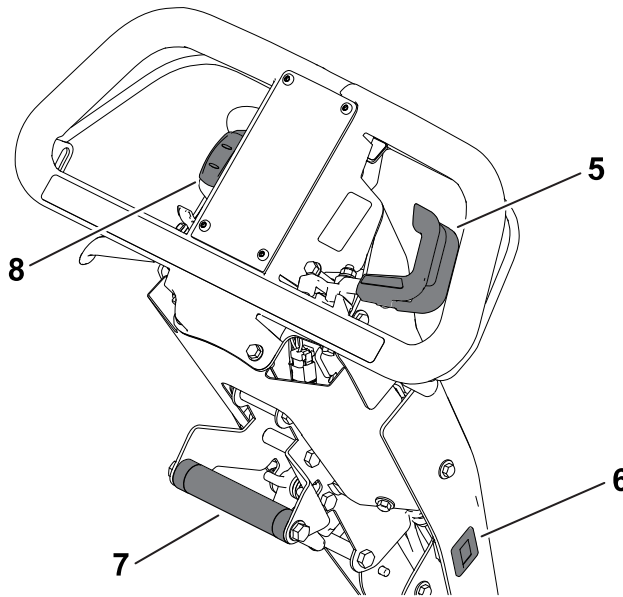
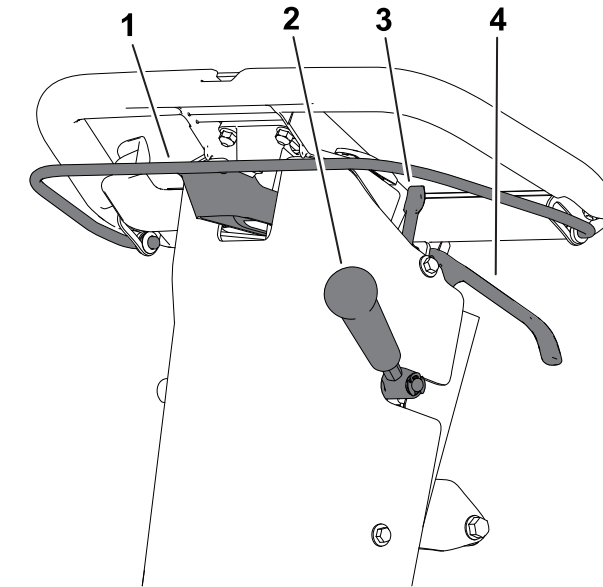
Product Overview



- ① Ruohonkerin
- ② Tukiteline
- ③ Kahva
- ④ Polttoainesili
- ⑤ Kuljetuspynn akseli
- ⑥ Leikkuuyksikk

G406958

Ohjauslaitteet



G406959

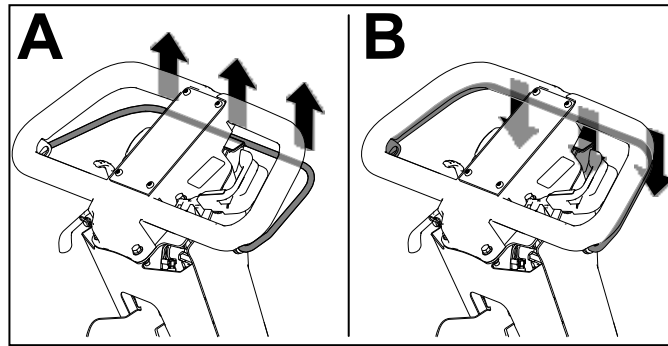
- | | |
|---------------------------|----------------|
| ① Kytkinsanka | ⑤ Kaasuvipu |
| ② Leikkuuyksikön kyttvipu | ⑥ Tuntilaskuri |
| ③ Seisontajarrun salpa | ⑦ Nostokahva |
| ④ Kyttjarrun vipu | ⑧ Virtakytkin |

Kytkinsanka

Kytke ja vapauta vetopyörä kytkinsangalla.

- **Vetopyörän kytkentä** ^(A): vedä sanka ylös ja pidä sitä kahvaa vasten.
- **Vetopyörän vapautus** ^(B): vapauta sanka.

Kytkinsanka (jatkuu)

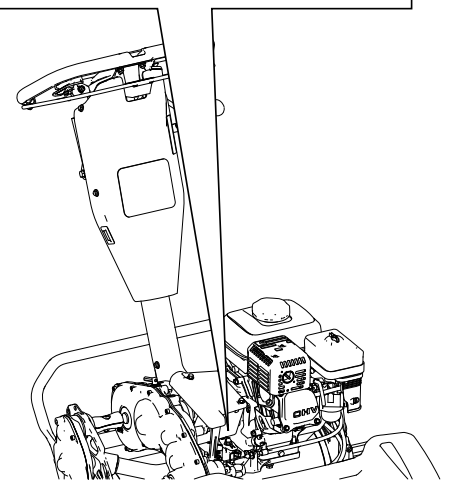
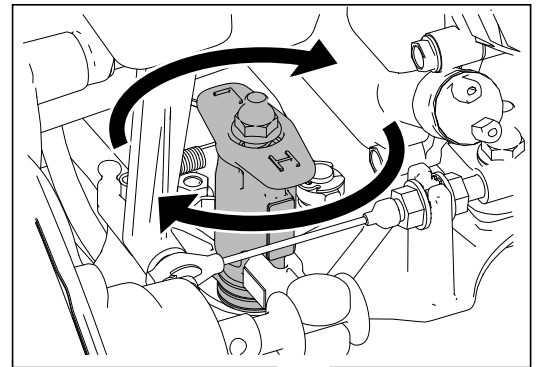


G404693

Kelanopeuden säädin

Säädä kelanopeutta kelanopeuden säätönupilla.

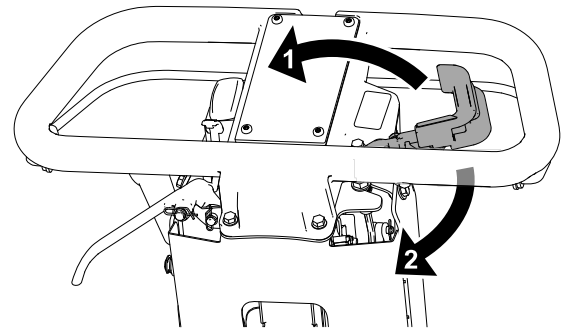
- **Korkea kelanopeus:** käännä nuppia niin, että nupin päällä oleva H on kohti koneen etuosaa.
- **Matala kelanopeus:** käännä nuppia niin, että nupin päällä oleva L on kohti koneen etuosaa.



G404695

Kaasuvipu

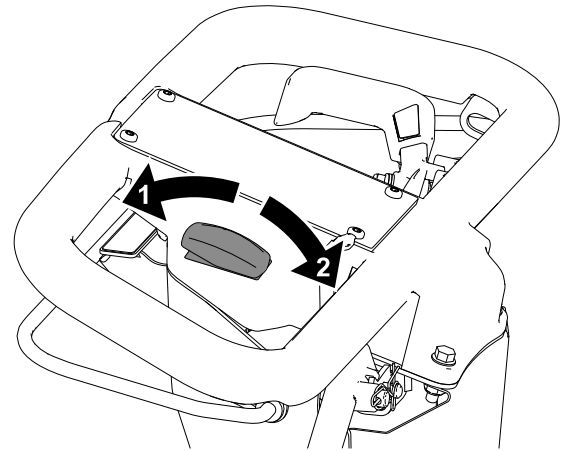
- **Moottorin käyntinopeuden vähennys** ①: käännä vipu ylös.
- **Moottorin käyntinopeuden lisäys** ②: käännä vipu alas.



G404697

Virtakytkin

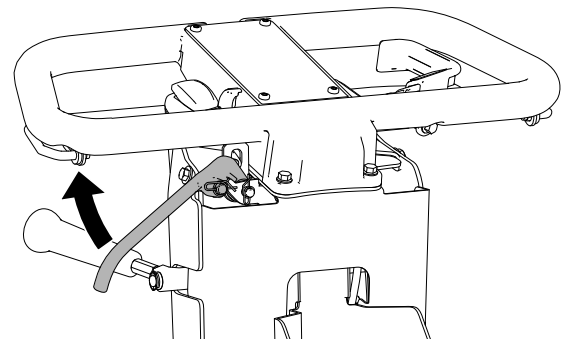
- **Moottorin käynnistys** ①: paina kytkimen yläosaa.
- **Moottorin sammutus** ②: paina kytkimen alaosaa.



G404698

Käyttöjarrun vipu

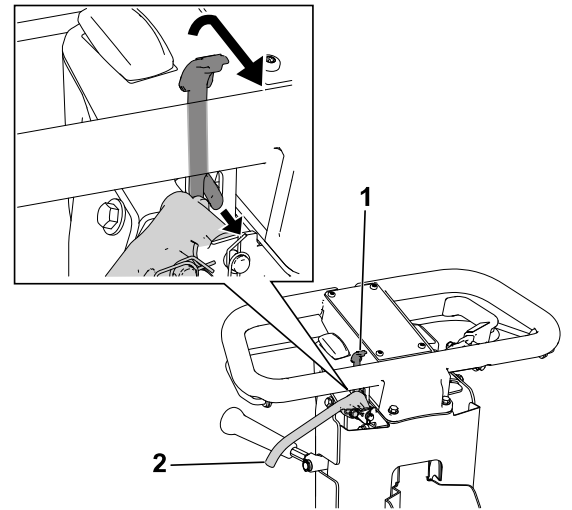
Hidasta konetta tai pysäytä se vetämällä käyttöjarrun vipua kahvaa kohti.



G404699

Seisontajarrun salpa

- **Seisontajarrun kytkentä ①:** käännä seisontajarrun salpaa itseäsi kohti, kun käyttöjarrun vipu on kytkettynä.
- **Seisontajarrun vapautus ②:** vedä käyttöjarrun vipua kahvaa kohti.

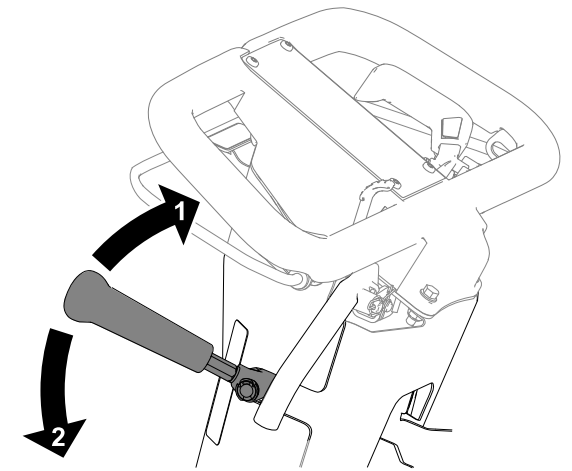


G404700

Leikkuuyksikön käyttövipu

Kytke ja vapauta leikkuuyksikkö leikkuuyksikön käyttövivulla, kun kytkinsanka on kytketty.

- **Leikkuuyksikön kytkentä ②:** siirrä vipu alas.
- **Leikkuuyksikön vapautus ①:** siirrä vipu ylös.



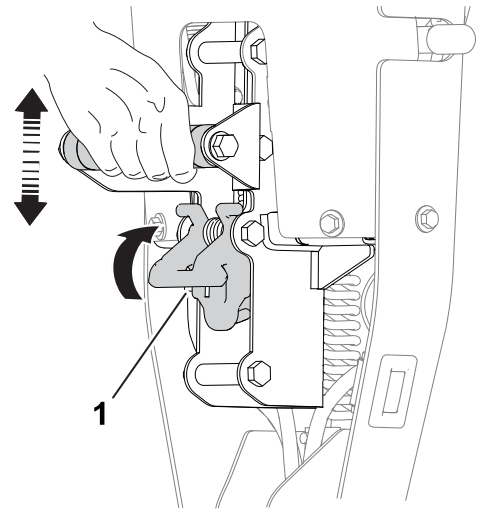
G404701

Tuntilaskuri

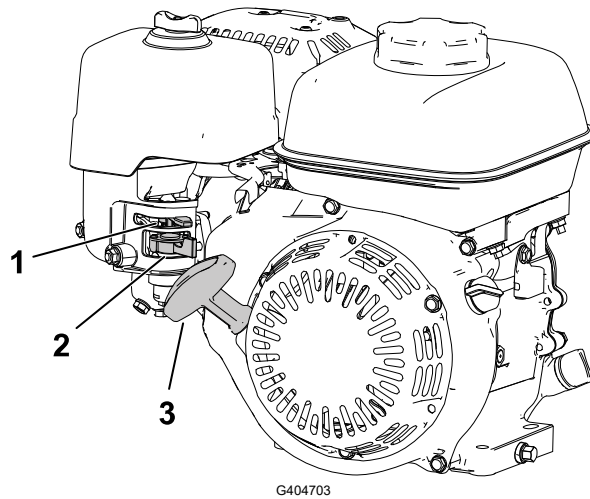
Tuntilaskuri tallentaa moottorin kokonaiskäyttöajan. Tätä voidaan käyttää apuna määräaikaishuollon ajoittamisessa.

Kahvan korkeuden säädin

Vedä kahvan korkeuden säädintä ① ylös ja nosta tai laske kahvan korkeus sopivaan käyttöasentoon.



Moottorin hallintalaitteet



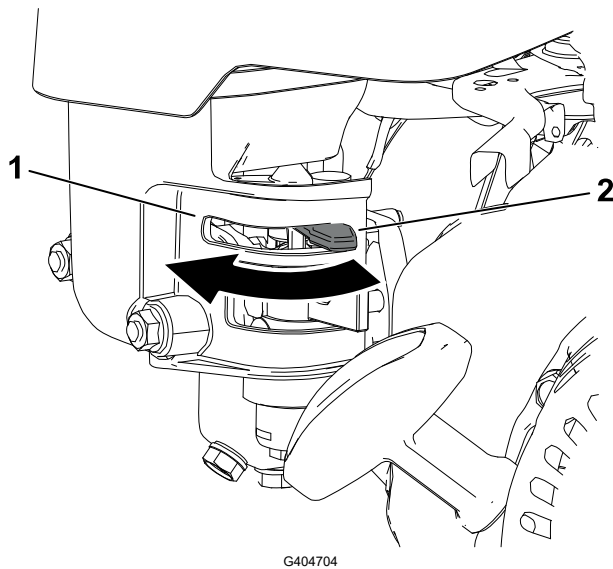
① Rikastinvipu

② Polttoaineen sulkuventtiili

③ Narukäynnistimen kahva

Moottorin hallintalaitteet (jatkuu)

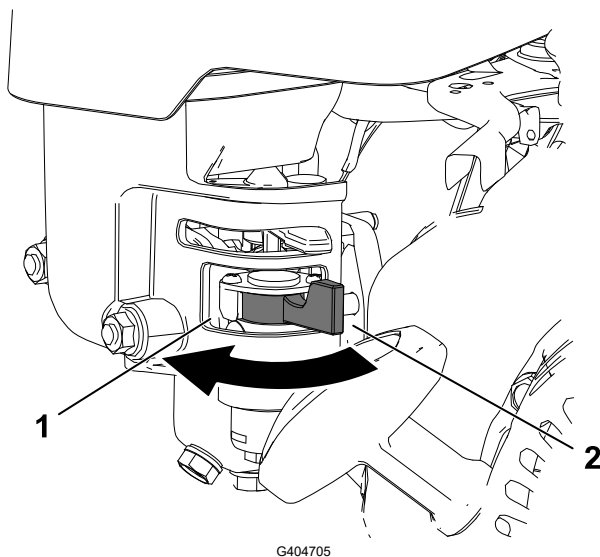
Rikastinvipu



- ① KYTKE rikastin ennen kylmän moottorin käynnistämistä.
- ② VAPAUTA rikastin, kun moottori on lämmin.

Polttoaineen sulkuventtiili

Sulje polttoaineen sulkuventtiili, jos konetta ei käytetä muutamaan päivään, kun sitä kuljetetaan työskentelyalueelle tai sieltä pois tai kun se on pysäköity sisätiloihin.



- ① Kiinni
- ② Auki

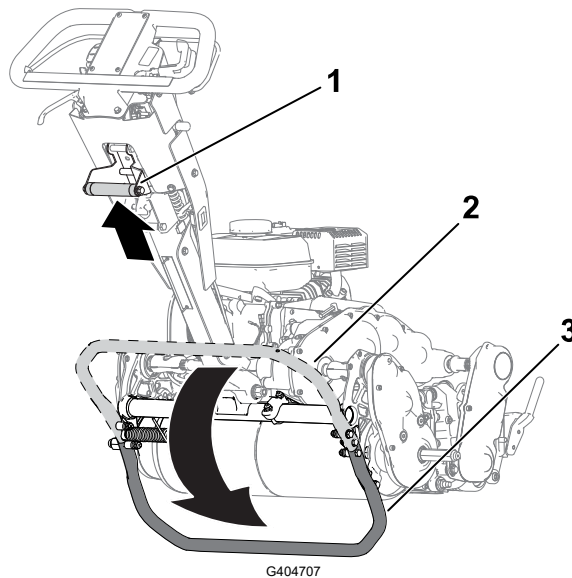
Narukäynnistimen kahva

Käynnistä moottori vetämällä narukäynnistimen kahvasta.

Tukiteline

Käytä tukitelinettä, kun kuljetuspyörät tai leikkuuyksikkö asennetaan tai irrotetaan.

Tukiteline (jatkuu)



VAROITUS



Kone on painava, joten väärä nostoasento voi rasittaa selkää.

Paina jalalla tukitelinettä ja nosta konetta vain nostokahvasta. Yritys nostaa kone tukitelineelle muilla keinoin voi johtaa loukkaantumiseen.

- **KULJETUSPYÖRIEN HUOLTO -asento** ③:

Tukitelineen käyttö kuljetuspyörien asennusta varten: aseta jalka tukitelineelle ja vedä nostokahvasta ① ylös ja taaksepäin.

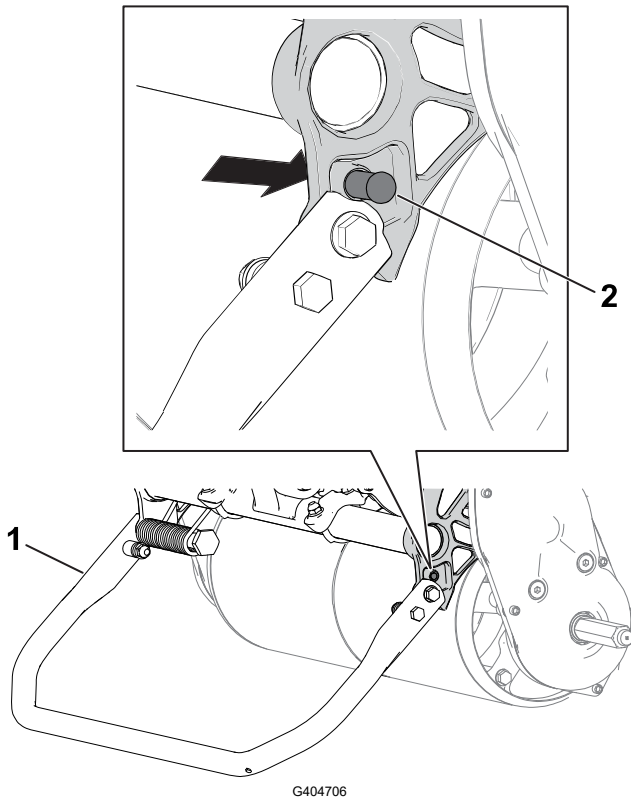
- **SÄILYTYS-asento** ②:

1. Pidä jalka tukitelinen päällä ja laske vetorumpu maahan.
2. Nosta jalka tukitelineeltä ja anna tukitelineelle tilaa vetäytyä SÄILYTYS-asentoon.

- **LEIKKUUYKSIKÖN HUOLTO -asento** ①:

Jotta kone ei kaatuisi taaksepäin leikkuuyksikköä irrotettaessa, laske tukiteline ja työnnä jousitappi ② ulos, jotta se pitää tukitelineen paikallaan.

Tukiteline (jatkuu)



① Tukiteline LEIKKUUYKSIKÖN HUOLLON asennossa

② Jousitappi

Specifications

Note: Specifications and design are subject to change without notice.

	Model 04820	Model 04830	Model 04840
Width	84 cm (33 inches)	91 cm (36 inches)	104 cm (41 inches)
Dry weight*	95 kg (210 lb)	100 kg (220 lb)	107 kg (235 lb)
Width of cut	46 cm (18 inches)	53 cm (21 inches)	66 cm (26 inches)
Height of cut	Dependent on traction-drum position and use of High Height-of-Cut Kit.		
Clip	Dependent on reel speed and reel-drive-pulley position.		
Engine speed	Low idle: 1,900 ± 100 rpm; High idle: 3,450 ± 100 rpm		
Mowing speed	3.2 km/h (2 mph) to 5.6 km/h (3.5 mph)		
Transport speed	8.5 km/h (5.3 mph)		
*Traction unit only. Refer to the cutting unit <i>Operator's Manual</i> for the weight of each cutting unit.			

Lisälaitteet/lisävarusteet

Koneeseen on saatavana valikoima Toron hyväksymiä lisälaitteita ja -varusteita, joiden avulla voidaan parantaa ja laajentaa sen ominaisuuksia. Ota yhteys valtuutettuun huoltoliikkeeseen tai valtuutettuun Toro-jälleenmyyjään tai siirry osoitteeseen www.Toro.com, jossa on luettelo hyväksytyistä lisälaitteista ja -varusteista.

Käytä vain Toro-alkuperäisvaraosia ja -lisävarusteita, jotta kone toimii parhaalla mahdollisella tavalla ja sen turvasertifiointi pysyy voimassa.

Ennen käyttöä

Turvallisuus ennen käyttöä

Yleinen turvallisuus

- Älä anna lasten tai kouluttamattomien henkilöiden käyttää tai huoltaa laitetta. Paikalliset säännökset saattavat asettaa rajoituksia käyttäjän iälle. Omistaja vastaa käyttäjien ja mekaanikkojen koulutuksesta.
- Tutustu laitteen turvallisen käytön ohjeisiin, ohjauslaitteisiin ja turvamerkintöihin.
- Sammuta kone, irrota virta-avain (jos on) ja odota, että kaikki liikkuvat osat pysähtyvät, ennen kuin poistut käyttäjän paikalta. Anna koneen jäähtyä ennen sen säätöä, huoltoa, puhdistusta tai varastointia.
- Selvitä, miten kone voidaan pysäyttää ja moottori sammuttaa nopeasti.
- Tarkista, että käyttäjän pitokytkimet, turvakytkimet ja suojalaitteet ovat paikoillaan ja toimivat oikein. Älä käytä konetta, mikäli ne eivät toimi kunnolla.
- Tarkasta koneen käyttöalue ja poista siltä kaikki esineet, joita kone voi singota.

Polttoaineturvallisuus

- Käsittele polttoainetta erittäin varovasti. Se on tulenarkaa, ja höyryt räjähtävät herkästi.
- Sammuta savukkeet, sikarit, piiput ja muut sytytyslähteet.
- Käytä vain hyväksyttyä polttoainestä.
- Älä irrota polttoainesäiliön korkkia tai lisää polttoainetta säiliöön moottorin ollessa käynnissä tai kuuma.
- Älä lisää tai tyhjennä polttoainetta suljetussa tilassa.
- Älä säilytä konetta tai polttoainesäiliötä tilassa, jossa on avotuli, kipinöitä tai varmistusliekki (esimerkiksi vedenlämmitin tai muu vastaava laite).
- Jos polttoainetta roiskuu, älä yritä käynnistää moottoria. Vältä luomasta kipinälähteitä, ennen kuin polttoainehöyryt ovat hälvenneet.
- Älä täytä astioita ajoneuvon sisällä tai ajoneuvon tai perävaunun lavalla, jossa on muovipäällyste. Aseta astiat maahan ja pois ajoneuvon läheltä ennen polttoaineen lisäämistä.
- Poista laite kuorma-autosta tai perävaunusta ja tankkaa laite, kun sen pyörillä on kosketus maahan. Jos se ei ole mahdollista, tankkaa tällainen laite mieluummin kannettavasta astiasta kuin polttoaineen jakelupistoolilla.
- Pidä pistoolia polttoainesäiliön reunaa tai astian aukkoa vasten koko tankkaamisen ajan.

Päivittäisen huollon suorittaminen

Suorita huoltoaikataulun osassa ”Ennen jokaista käyttökertaa tai päivittäin” mainitut toimet joka päivä ennen koneen käynnistystä.

Polttoaine

Polttoaineen tiedot


Tilavuus	2,0 litraa
Tyyppi	Lyijytön bensiini
Vähimmäisoktaaniluku	87 (USA) tai 91 (tutkimusoktaani [RON]; Yhdysvaltojen ulkopuolella)
Etanoli	Enintään 10 % tilavuudesta
Metanoli	Ei mitään
MTBE (metyylitertiääributyylieetteri)	Alle 15 % tilavuudesta
Öljy	Älä lisää polttoaineeseen

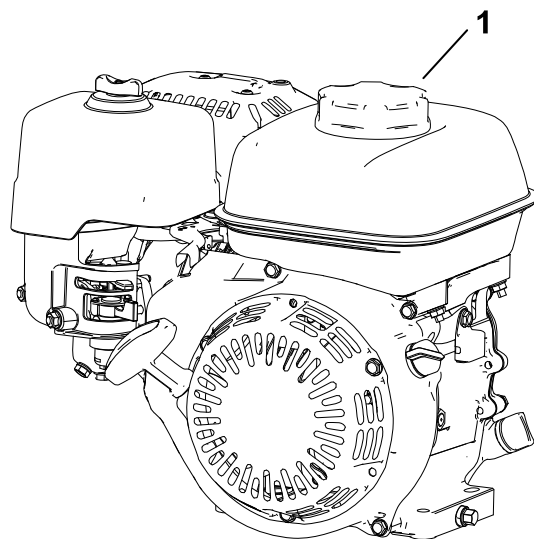
Käytä vain puhdasta ja uutta, korkeintaan 30 päivää vanhaa polttoainetta, joka on peräisin luotettavalta toimittajalta.

TÄRKEÄÄ

Vähennä käynnistysongelmia lisäämällä uuteen polttoaineeseen stabilointi-/lisäainetta stabilointi-/lisäaineen valmistajan ohjeiden mukaisesti.

Polttoainesäiliön täyttö

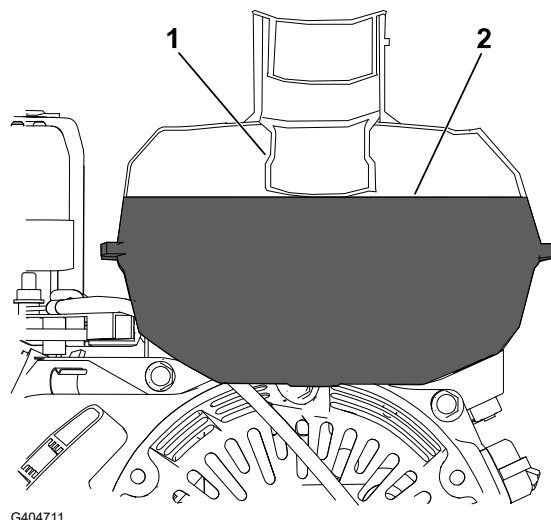
1. Puhdista polttoainesäiliön korkin  ympäristö ja irrota korkki.



G404710

Polttoaine (jatkuu)

2. Lisää suositeltua polttoainetta polttoainesäiliöön täyteen tasoon ② (eli polttoainemittarin ① alaosaan) saakka.



TÄRKEÄÄ

Älä täytä säiliötä tämän tason yläpuolelle.

3. Asenna polttoainesäiliön korkki paikalleen ja pyyhi mahdollisesti roiskunut polttoaine.

Leikkuunopeuden säätö

1. Määritä sopiva leikkuunopeus seuraavasta taulukosta:

Leikkuunopeus

Kelan nopeus	Käyttöpyörän asento	Leikkuuyksikkö		
		8-lehtinen	11-lehtinen	14-lehtinen
Alhainen	Matala	7,3 mm	5,3 mm	4,2 mm
Alhainen	Korkea	6,1 mm	4,4 mm	3,5 mm
Korkea	Matala	5,9 mm	4,3 mm	3,4 mm
Korkea	Korkea	5,0 mm	3,6 mm	2,8 mm

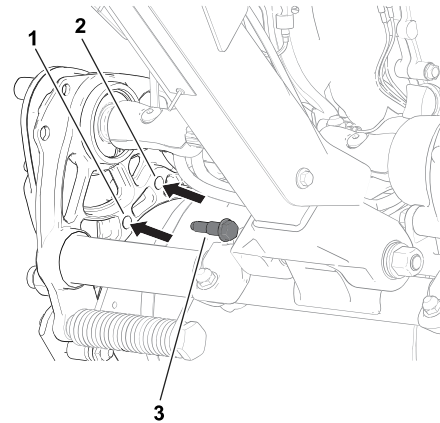
2. Säädä kelanopeuden säädin KORKEA- tai ALHAINEN-asentoon tarpeen mukaan.
3. Aseta kelan käyttöpyörä leikkuuyksikössä KORKEA- tai MATALA-asentoon tarpeen mukaan. Lisätietoja on leikkuuyksikön käyttöoppaassa.

Vetorummun asennon säätö

Vetorumpu voidaan säätää kahteen asentoon:

Vetorummun asennon säätö (jatkuu)

- **MATALA** asento①: käytä tätä asentoa alhaisemmalla leikkuukorkeudella leikkaamista varten (esim. golfviheriön leikkaaminen).
 - **KORKEA** asento②: käytä tätä asentoa korkeammalla leikkuukorkeudella leikkaamista varten (esim. golfkentän tiiauspaikan leikkaaminen).
1. Siirrä tukiteline KULJETUSPYÖRIEN HUOLLON asentoon.
 2. Irrota koneen kummallakin puolella olevat olkatapit ③, jotka kiinnittävät rumpukäytön kotelon alustaan.
 3. Kohdista alustan reiät käytön kotelon reikiin.
 4. Kiinnitä käytön kotelo alustaan aikaisemmin irrotetuilla olkatapeilla.
 5. Siirrä tukiteline SÄILYTYS-asentoon.



G404712

Käytön aikana

Turvallisuus käytön aikana

Yleinen turvallisuus

- Omistaja ja käyttäjä voivat estää loukkaantumisia tai omaisuusvahinkoja aiheuttavat tapaturmat ja ovat siksi vastuussa niistä.
- Pukeudu asianmukaisesti. Käytä silmäsuojaimia, pitkälahkeisia housuja, tukevia liukastumisen estäviä kenkiä ja kuulosuojaimia. Sido pitkät hiukset. Älä käytä löysiä vaatteita tai riippuvia koruja.
- Älä käytä konetta sairaana, väsyneenä tai alkoholin tai huumaavien aineiden vaikutuksen alaisena.
- Koneen käyttö vaatii käyttäjän täyden huomion. Jos käyttäjän huomio keskittyy muualle, saattaa seurata henkilö- tai omaisuusvahinko.
- Varmista ennen koneen käynnistämistä, että kaikki käytöt ovat vapaalla ja että seisontajarru on kytketty. Käynnistä kone ollessasi käyttäjän paikalla.
- Älä päästä sivullisia ja lapsia käyttöalueelle. Jos läsnä on oltava työtovereita, varmista, että ruohonkeräin on asennettu koneeseen.
- Käytä konetta vain, kun näkyvyys on hyvä, jotta vältät kuopat ja piilevät vaarat.
- Älä käytä konetta ukonilman aikana.
- Ole varovainen, kun leikkaat märkää nurmikkoa. Epävakaalla alustalla on helppo liukastua ja kaatua.

Turvallisuus käytön aikana (jatkuu)

- Älä pane käsiä tai jalkoja leikkuuyksikköön.
- Katso taakse ja alas ennen peruuttamista ja varmistu, että reitti on vapaa.
- Ole varovainen lähestyessäsi kulmia, joissa on huono näkyvyys, pensaita, puita tai muita näköesteitä.
- Pysäytä leikkuuyksikkö aina, kun et leikkaa ruohoa.
- Kytke leikkuuyksikön käyttö pois ja sammuta kone ennen leikkuukorkeuden säätämistä.
- Älä koskaan käytä moottoria tilassa, johon voi kertyä pakokaasuja.
- Älä jätä käynnissä olevaa konetta ilman valvontaa.
- Ennen käyttäjän paikalta poistumista:
 - Pysäköi kone tasaiselle alustalle.
 - Vapauta leikkuuyksiköt.
 - Kytke seisontajarru.
 - Sammuta koneen moottori ja irrota virta-avain (jos varusteena).
 - Odota, että kaikki liikkuvat osat ovat pysähtyneet.
- Sammuta koneen moottori ennen kuin tyhjennät keräimen.
- Älä koske moottoriin, äänenvaimentimeen tai pakoputkeen moottorin ollessa käynnissä tai pian sen sammuttamisen jälkeen, sillä nämä osat voivat olla polttavan kuumia.
- Sammuta kone ja kytke leikkuuyksikkö pois käytöstä seuraavissa tilanteissa:
 - ennen polttoainesäiliön täyttämistä
 - ennen tukkeuman poistamista
 - ennen ruohonkeräimen irrottamista
 - ennen leikkuuyksikön tarkistusta, puhdistusta tai huoltoa
 - jos laite osuu esteeseen tai tärisee epätavallisesti. tarkasta, onko leikkuuyksikössä vaurioita, ja korjaa ne ennen koneen käynnistämistä ja käyttämistä
 - ennen käyttäjän paikalta poistumista.
- Käytä vain The Toro® Companyn hyväksymiä lisälaitteita ja -varusteita.

Turvallisuus rinteissä

- Rinteissä on huomattava koneen hallinnan menettämisen ja kaatumisen vaara. Tällaiset onnettomuudet voivat aiheuttaa vakavan tapaturman tai kuoleman. Käyttäjä on vastuussa turvallisesta käytöstä rinteissä. Koneen käyttö rinteissä edellyttää erityistä huolellisuutta. Suorita seuraavat toimenpiteet ennen koneen käyttöä rinteessä:
 - Lue ja sisäistä käyttöoppaassa ja koneessa olevat rinnekäytön ohjeet.
 - Arvioi leikkuupaikan olosuhteet ja määritä niiden perusteella, onko rinne turvallinen koneen käyttöön. Tee arviointi huolellisesti ja harkiten. Maaston olosuhteiden muutokset, kuten kosteus, saattavat vaikuttaa nopeasti koneen toimintaan rinteessä.
- Käytä konetta poikittain rinteissä, älä koskaan ylös ja alas. Vältä käyttöä erittäin jyrkillä tai liukkailla rinteillä. Epävakaalla alustalla on helppo liukastua ja kaatua.

Turvallisuus käytön aikana (jatkuu)

- Tunnista vaarat rinteiden juurella. Älä käytä konetta pudotusten, oijen, vallien, vesiesteiden tai muiden vaarojen lähellä. Kone voi kaatua yllättäen, jos pyörä menee reunan yli tai jos reuna sortuu. Pidä turvaväli koneen ja mahdollisten vaarapaikkojen välillä. Käytä tällaisilla alueilla käsikäyttöistä työkalua.
- Vältä koneen käynnistämistä, pysäyttämistä tai kääntämistä rinteissä. Vältä nopeuden tai suunnan äkillistä muuttamista. Käänny hitaasti ja vähän kerrallaan.
- Älä käytä konetta olosuhteissa, joissa pito, ohjaus tai vakaus ovat kyseenalaisia. Huomaa, että koneen käyttö märässä ruohossa, poikittain rinteissä tai alamäessä saattaa johtaa koneen pidon menettämiseen. Pidon menetys vetopyörissä saattaa aiheuttaa luisumisen ja jarrujen ja ohjauksen hallinnan menetyksen. Laite voi liukua, vaikka pysäyttäisit vetopyörät.
- Poista tai merkitse esteet, kuten ojat, kuopat, urat, töyssyt, kivet tai muut piilevät vaarat. Korkea ruoho voi peittää esteet. Maaston epätasaisuudet voivat kaataa koneen.
- Jos menetät laitteen hallinnan, pysy poissa koneen kulkusuunnasta.
- Pidä vaihde kytkettynä, kun ajat rinnettä alas. Älä laskeudu alamäkeen vapaalla (koskee ainoastaan vaihteistolla varustettuja yksiköitä).

Moottorin käynnistys

Huomaa: Varmista, että sytytystulpan johto on kiinnitetty sytytystulppaan.

1. Varmista, että vetovipu on VAPAA-asennossa.
2. Varmista, että polttoaineen sulkuventtiili on auki.
3. Siirrä virtakytkin KÄYNNISSÄ-asentoon.
4. Lisää moottorin käyntinopeutta kaasuvivulla.
5. Aseta rikastinvipu RIKASTUS- ja KÄYNNISSÄ-asentojen puoliväliin käynnistäessäsi kylmää moottoria.

Huomaa: Rikastusta ei ehkä tarvita, kun käynnistetään lämmintä moottoria.

6. Vedä narukäynnistimen kahvaa ulospäin, kunnes se kytkeytyy, ja käynnistä sitten moottori vetämällä kahvaa voimakkaasti.

TÄRKEÄÄ

Älä vedä narukäynnistimen narua ääriasentoon tai päästä irti käynnistimen kahvasta narun ollessa ulkona, sillä naru voi katketa ja käynnistin voi vaurioitua.

7. Siirrä rikastinvipu KÄYNNISSÄ-asentoon, kun moottori lämpenee.

Ruohonleikkuun aloittaminen

1. Kuljeta kone käyttöalueelle.
2. Käynnistä moottori, aseta kaasuvipu alhaiselle nopeudelle, nosta leikkuuyksikkö painamalla kahva alas, kytke vetopyörä ja aja kone viheriön reunalle.

Ruohonleikkuun aloittaminen (jatkuu)

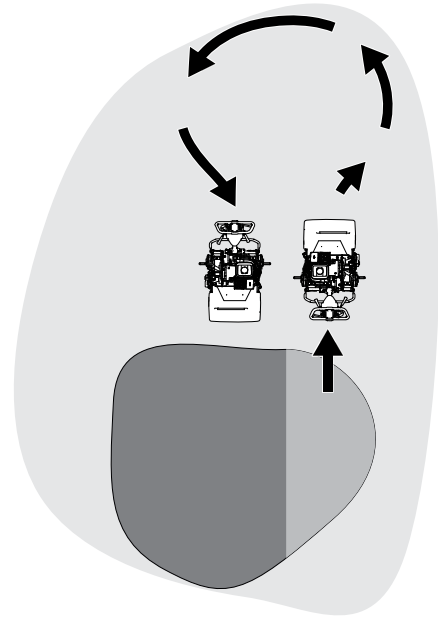
3. Pysäytä kone viheriön reunalle.
4. Kytke leikkuuyksikkö leikkuuyksikön käyttövivulla, lisää kaasua, kunnes kone liikkuu haluamallasi nopeudella, kytke vetopyörä ja aja kone viheriölle, laske leikkuuyksikkö maahan ja aloita leikkuu.

Leikkuuvinkkejä

TÄRKEÄÄ

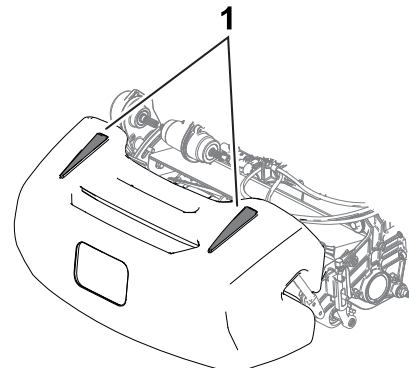
Leikkujäte toimii leikkuun aikana voiteluaineen tavoin. Leikkuuyksikön liiallinen käyttö ilman leikkujätteitä saattaa vaurioittaa leikkuuyksikköä.

- Leikkaa ruohoa suoraan eteen ja taaksepäin viheriön poikki.
- Vältä pyörivää liikettä tai koneen kääntämistä viheriöllä, jotta nurmi ei vaurioidu.
- Käännä kone viheriön ulkopuolella nostamalla leikkukelaa (paina kahva alas) ja tekemällä vetorummulla pisaran muotoinen käänнос.
- Leikkaa normaalilla kävelynopeudella. Nopea vauhti säästää vain hieman aikaa, ja tuloksena on huonolaatuinen leikkujälki.



G404724

- Suora linja ja sopiva etäisyys edellisen leikkuuradan reunasta on helpompi säilyttää ruohonkeräimessä olevien ohjausviivojen ① avulla.



G404725

Moottorin sammutus

1. Vapauta kytkinsanka.
2. Siirrä kaasuvipu HIDAS-asentoon.
3. Siirrä virtakytkin PYSÄYTYS-asentoon.
4. Sulje polttoaineen sulkuventtiili ennen koneen varastoimista tai kuljettamista.

Käytön jälkeen

Turvallisuus käytön jälkeen

Yleinen turvallisuus

- Sammuta kone, irrota virta-avain (jos on) ja odota, että kaikki liikkuvat osat pysähtyvät, ennen kuin poistut käyttäjän paikalta. Anna koneen jäähtyä ennen sen säätöä, huoltoa, puhdistusta tai varastointia.
- Ehkäise tulipalovaara puhdistamalla kone ruhosta ja leikkuujätteistä. Puhdista öljy- ja polttoaineroiskeet.
- Anna moottorin jäähtyä ennen koneen varastointia suljettuun tilaan.
- Älä säilytä konetta tai polttoainesäiliötä tilassa, jossa on avotuli, kipinöitä tai varmistusliekki (esimerkiksi vedenlämmitin tai muu vastaava laite).
- Pienennä kaasusetusta ennen moottorin sammuttamista ja sulje polttoaineen sulkuventtiili (jos varusteena) leikkuun jälkeen.

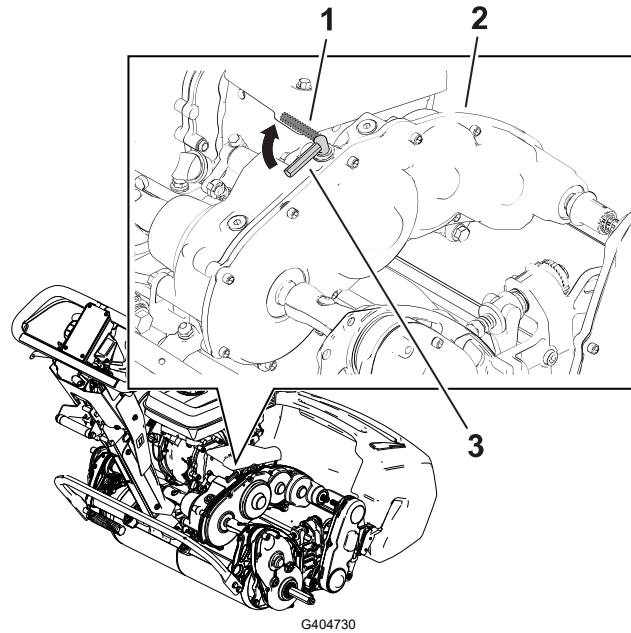
Koneen käyttö ruohonleikkuun jälkeen

1. Aja kone pois viheriöltä, nosta leikkuuyksikkö painamalla kahvaa alas, vapauta kytkinsanka, vapauta leikkuuyksikkö ja sammuta moottori.
2. Irrota ruohonkeräin ja tyhjennä ruohonkeräin leikkuujätteestä.
3. Asenna ruohonkeräin koneeseen ja siirrä kone varastoon.

Vaihteiston vapautus

Rumpu voidaan kytkeä irti vaihteistosta, jolloin konetta voidaan siirtää. Vaihteisto on kytkettävä irti, kun konetta joudutaan siirtämään käynnistämättä (esim. huolto suljetussa tilassa). Ennen koneen käyttöä on varmistettava, että vaihteisto on kytketty.

Vaihteiston vapautus (jatkuu)



① Vetopyörän kytkentävipu IRTIKYTKETTY-asennossa

③ Vetopyörän kytkentävipu KYTKETTY-asennossa

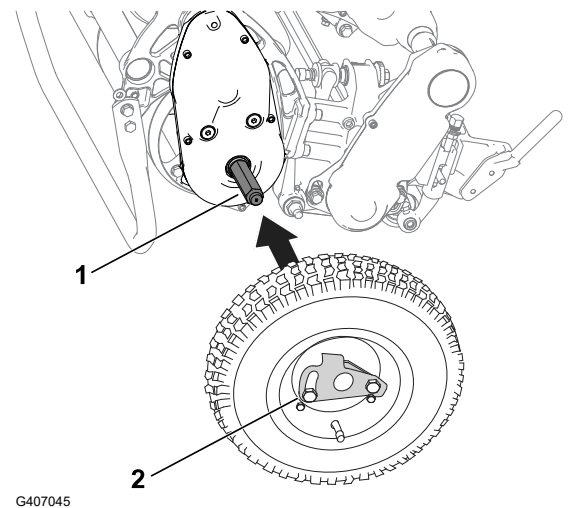
② Vaihteiston kotelo

Koneen kuljetus

Kuljetuspyörrien asennus

Voit hankkia lisävarusteena saatavan kuljetuspyöräsarjan (malli 04123); ota yhteys valtuutettuun Toro-jälleenmyyjään.

1. Tarkista, että renkaat on täytetty paineeseen 0,83–1,03 bar.
2. Siirrä tukiteline KULJETUSPYÖRIEN HUOLTO -asentoon.
3. Liu'uta pyörä akseliin ①.
4. Käännä pyörän lukituspidike ② pois päin pyörän keskiöstä, jotta se pääsee liukumaan kauemmas akselille.
5. Pyöritä pyörää edestakaisin, kunnes se liikuu kokonaan akselille ja lukituspidike kiinnittyy tukevasti akselin uraan.
6. Tee samat toimenpiteet laitteen vastakkaisella puolella.
7. Laske laite varovasti tukitelineeltä.



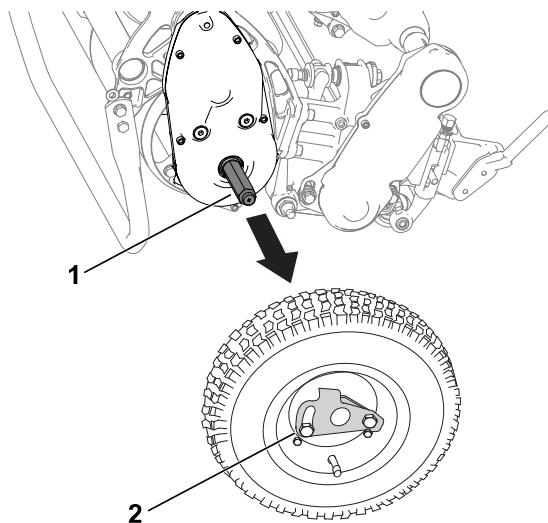
Koneen kuljetus kuljetuspyörien avulla

Kuljetuspyörien avulla konetta voidaan kuljettaa lyhyitä matkoja.

1. Asenna kuljetuspyörät.
2. Varmista, että vetovipu ja kelan käyttövipu ovat VAPAA-asennossa.
3. Käynnistä moottori ja aseta kaasuvipu HIDAS-asentoon.
4. Kallista koneen etuosaa ylös ja kytke vetopyörä vähitellen.
5. Käytä leikkuria halutulla ajonopeudella säätämällä kaasua ja kuljeta kone haluamaasi määränpähän.

Kuljetuspyörien irrotus

1. Vapauta kytkinsanka, laske moottorin käyntinopeutta kaasuvivulla ja sammuta moottori.
2. Siirrä tukiteline KULJETUSPYÖRIEN HUOLTO -asentoon.
3. Irrota kuljetuspyörät työntämällä pyörien lukituspidikkeet ② pois akseleista ①.
4. Laske kone varovasti tukitelineeltä työntämällä konetta hitaasti eteenpäin tai nostamalla laitteen alemmaa kahvaa, jolloin tukiteline ponnahtaa takaisin SÄILYTYS-asentoon.



G404843

Koneen kuljetus

Käytä koneen kuljetukseen perävaunua, jos sitä kuljetetaan pitkiä matkoja. Ole varovainen lastatessasi konetta perävaunuun tai poistaessasi konetta perävaunusta.

Huomaa: Konetta voidaan kuljettaa Toro Trans Pro -perävaunulla. Perävaunun käyttöoppaassa on ohjeet perävaunun lastaukseen.

1. Aja kone varovasti perävaunuun.
2. Sammuta moottori, kytke seisontajarru ja käännä polttoaineventtiili Pois-asentoon.

TÄRKEÄÄ

Älä käytä moottoria perävaunussa kuljetuksen aikana, sillä se saattaa vahingoittaa konetta.

3. Käytä täysleveää ramppia lastatessasi konetta perävaunuun tai lavalle.
4. Kiinnitä kone tukevasti perävaunuun.

**VAARA**

Koneen kunnossapidon laiminlyönti voi aiheuttaa koneen järjestelmien ennenaikaisen vioittumisen, mikä voi johtaa käyttäjän tai sivullisten loukkaantumiseen.

Pidä kone hyvin huollettuna ja hyvässä toimintakunnossa näiden ohjeiden mukaisesti.

Huomaa: Koneen vasen ja oikea puoli määritellään normaalista käyttöasennosta käsin.

TÄRKEÄÄ

Älä kallista konetta yli 25:tä astetta. Jos konetta kallistetaan yli 25 astetta, öljyä alkaa vuotaa palotilaan tai polttoainetta alkaa vuotaa polttoainesäiliön korkista.

TÄRKEÄÄ

Lisää huoltotoimenpiteitä on moottorin käyttöoppaassa.

Turvallisuus huollon aikana

- Ennen käyttäjän paikalta poistumista:
 - Pysäköi kone tasaiselle alustalle.
 - Siirrä kaasun alhaisen joutokäyntinopeuden asentoon.
 - Vapauta leikkuuyksiköt.
 - Varmista, että veto on vapaalla.
 - Kytke seisontajarru.
 - Sammuta koneen moottori ja irrota virta-avain (jos varusteena).
 - Odota, että kaikki liikkuvat osat ovat pysähtyneet.
- Anna koneen osien jäähtyä ennen huoltoa.
- Jos mahdollista, älä huolla konetta sen ollessa käynnissä. Pysy etäällä liikkuvista osista.
- Jos moottorin on oltava käynnissä huoltosäädön aikana, pidä kätesi, jalkasi, vaatteesi ja kaikki kehosi osat kaukana leikkuuyksiköstä, lisälaitteista, moottorista ja liikkuvista osista. Sivulliset on pidettävä työskentelyalueen ulkopuolella.
- Vähennä tulipalon vaaraa poistamalla ruoho ja leikkuujäte leikkuuyksiköstä, käytöstä, äänenvaimentimesta, jäähdytyssäleiköistä ja moottorista. Puhdista öljy- ja polttoaineroiskeet.
- Pidä kaikki osat hyvässä kunnossa. Vaihda kuluneet, vaurioituneet tai puuttuvat osat ja tarrat. Huolehdi, että kaikki kiinnitystarvikkeet ovat tiukasti kiinni, jotta konetta on turvallista käyttää.
- Tarkista ruohonkerääjän osat säännöllisesti ja vaihda ne tarvittaessa.
- Käytä vain Toro-alkuperäisvaraosia, jotta kone toimii turvallisesti ja parhaalla mahdollisella tavalla. Muiden valmistajien varaosat voivat osoittautua vaarallisiksi, ja niiden käyttö voi johtaa tuotteen takuun raukeamiseen.
- Jos ajoneuvo vaatii suurempaa korjausta tai jos tarvitset apua, ota yhteys valtuutettuun Toro-jälleenmyyjään.

Huoltoaikataulu

Huoltoväli	Huoltotoimenpide	Osanro	Kpl	Kuvaus
20 ensimmäisen käyttötunnin jälkeen	Vaihda moottoriöljy.	38280	1	Premium-moottoriöljy 10w30 – pullo (946 ml)
		121-6393	1	Premium-moottoriöljy 10w30 – astia (18,9 l)
		121-6392	1	Premium-moottoriöljy 10w30 – tynnyri (208,2 l)
Aina ennen käyttöä tai päivittäin	Tarkista moottoriöljyn määrä.	–	–	–
	Tarkasta ilmasuodatinpanokset.	–	–	–
50 käyttötunnin välein	Puhdista ilmasuodatinpanokset.	–	–	–
100 käyttötunnin välein	Vaihda moottoriöljy.	38280	1	Premium-moottoriöljy 10w30 – pullo (946 ml)
		121-6393	1	Premium-moottoriöljy 10w30 – astia (18,9 l)
		121-6392	1	Premium-moottoriöljy 10w30 – tynnyri (208,2 l)
	Tarkasta ja säädä sytytystulppa. Vaihda se tarvittaessa.	–	1	Sytytystulppa; hanki Hondalta
300 käyttötunnin välein	Vaihda suodattimen paperipanos (useammin, jos käyttöolosuhteet ovat pölyiset).	–	1	Suodattimen paperipanos; hanki Hondalta
	Vaihda sytytystulppa.	–	1	Sytytystulppa; hanki Hondalta
Vuosittain	Säädä vetovaijeri.	–	–	–

Päivittäisen huollon tarkastuslista

Ota tästä sivusta kopioita.

Tarkistettavat kohdat	Viikolle:						
	Ma	Ti	Ke	To	Pe	La	Su
Tarkista jarrun lukitusvivun toiminta.							
Tarkista polttoaineen määrä.							
Tarkista moottoriöljyn määrä.							
Tarkista ilmansuodatin.							
Puhdista moottorin jäähdytysrivat.							
Kuuntele, kuuluuko moottorista epätavallisia ääniä.							
Kuuntele, kuuluuko käytettäessä outoja ääniä.							
Tarkista kelan ja kiinteän terän kohdistus.							
Tarkista leikkuukorkeussäätö.							
Korjaa maalipinnan vauriot.							
Puhdista kone.							

Todetut viat

Tarkastuksen suoritti:		
Vika	Päivämäärä	Tiedot

Todetut viat (jatkuu)

Tarkastuksen suoritti:		
Vika	Päivämäärä	Tiedot

Huoltoa edeltävät toimenpiteet

Koneen valmistelu huoltoa varten



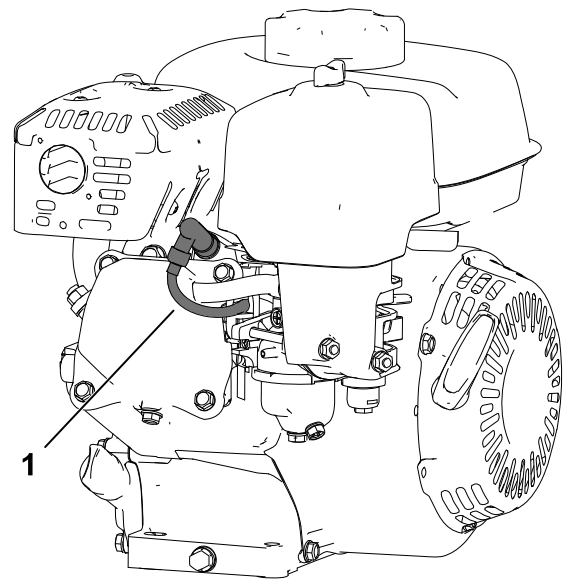
VAARA



Joku voi käynnistää moottorin huollon tai säätämisen aikana. Moottorin käynnistys vahingossa voi aiheuttaa vakavan tapaturman käyttäjälle tai sivullisille.

Vapauta kytkinsanka, kytke seisontajarru ja irrota sytytystulpan johto ennen huoltoa. Työnnä johto sivuun, jotta se ei vahingossa kosketa sytytystulppaa.

1. Pysäköi kone tasaiselle alustalle.
2. Sammuta moottori.
3. Kytke seisontajarru.
4. Odota, että kaikki liikkuvat osat pysähtyvät, ja anna moottorin jäähtyä ennen säätämistä, varastoimista tai korjaamista.
5. Irrota sytytystulpan johto ①.



G404844

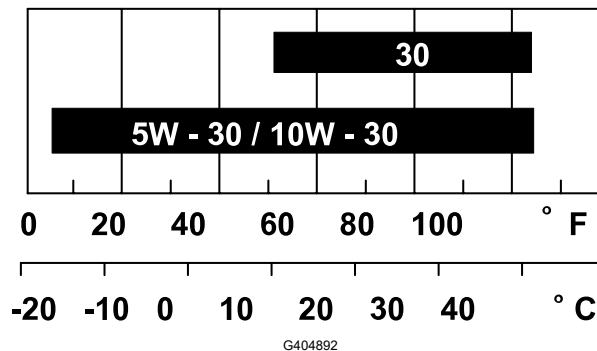
Moottorin huolto

Moottorin turvallinen käyttö

- Älä muuta kierrosnopeussäätimen nopeutta tai käytä moottoria ylikierroksilla.
- Käytä moottoria, kunnes polttoaine loppuu, tai poista polttoaine käsipumpulla, älä koskaan lapolla. Jos joudut tyhjentämään polttoainesäiliön, tee se ulkona.

Moottoriöljyn laatuvaatimukset

Kampikammion tilavuus:	0,56 l
Öljytyyppi:	API-luokitus SJ tai uudempi.
Öljyn viskositeetti:	Valitse öljyn viskositeetti ympäristön lämpötilan mukaan alla olevasta taulukosta. Huomaa: Moniasteöljyt (5W-30 ja 10W-30) lisäävät öljyn kulutusta. Jos käytät näitä öljyjä, tarkista moottoriöljyn määrä useammin.

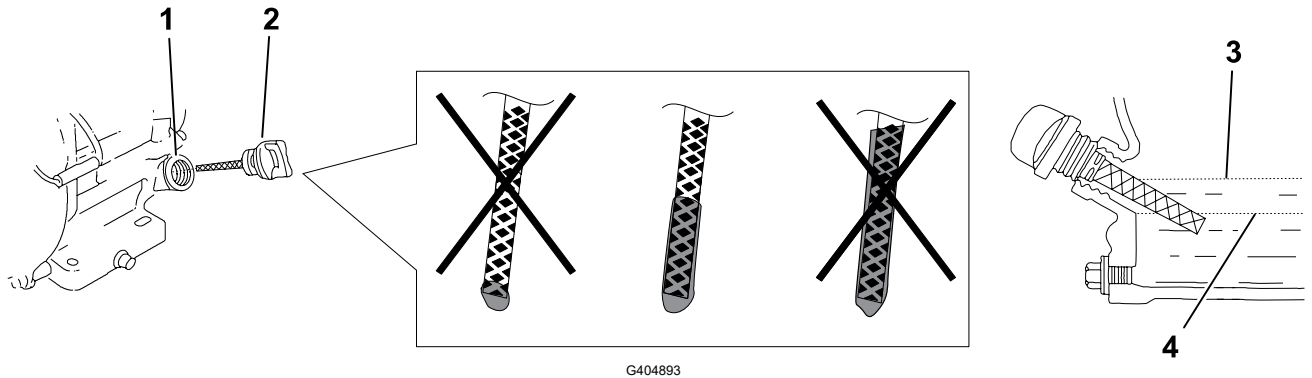


Moottoriöljyn määrän tarkistus

Paras hetki tarkistaa moottoriöljyn määrä on silloin, kun moottori on jäähtynyt, tai ennen kuin käynnistät moottorin työpäivän alussa. Jos moottori on jo ollut käynnissä, anna öljyn valua takaisin öljypohjaan ainakin kymmenen minuutin ajan ennen kuin tarkistat moottoriöljyn määrän.

1. Sammuta moottori ja odota, kunnes kaikki liikkuvat osat ovat pysähtyneet.
2. Aseta kone siten, että moottori on vaakasuorassa, ja puhdista öljyn täyttöputken ^① ympärillä oleva alue.

Moottoriöljyn määrän tarkistus (jatkuu)



3. Irrota mittatikku ② kääntämällä sitä vastapäivään.
4. Irrota mittatikku ja pyyhi sen pää puhtaaksi.
5. Asenna mittatikku kokonaan öljyntäyttöputkeen, **mutta älä kierrä sitä kiinni.**
6. Irrota mittatikku ja tarkista moottorin öljymäärä.
7. Jos moottorin öljymäärä ei ole oikea, lisää tai tyhjennä öljyä oikealle tasolle.

Huomaa: Jos öljyn pinta on mittatikkun alatason merkin ④ lähellä tai sen alapuolella, lisää juuri sen verran määrityksen mukaista öljyä, että pinta nousee mittatikkun ylärajamerkin ③ (öljyntäyttöaukon alareunan) tasalle.

Moottoriöljyn vaihto



VAARA



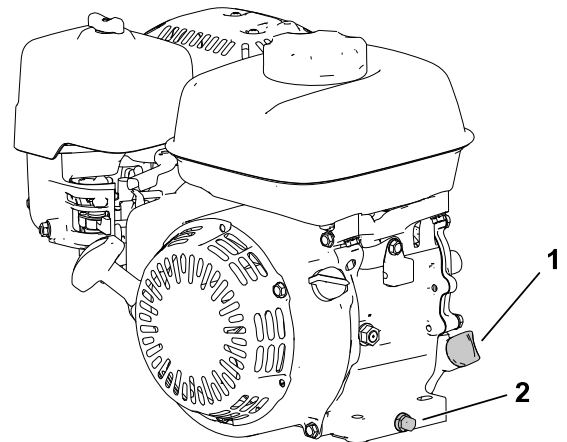
Öljy voi olla kuumaa moottorin käytön jälkeen. Kuuma moottoriöljy voi aiheuttaa vakavia vammoja.

Älä koske kuumaan moottoriöljyyn.

1. Sammuta moottori ja odota, kunnes kaikki liikkuvat osat ovat pysähtyneet.
2. Aseta tyhjennystulpan ① alle astia öljyä varten.
3. Irrota tyhjennystulppa, tiivisterengas ① ja mittatikku ②.
4. Aseta moottori niin, että öljy valuu moottorista.
5. Kun öljy on tyhjentynyt kokonaan, siirrä moottori vaakasuoraan asentoon ja asenna tyhjennystulppa ja uusi tiivisterengas.

Huomaa: Toimita käytetty öljy valtuutetun jälleenkäsittelylaitoksen hävitettäväksi.

6. Kaada öljyä hitaasti öljyntäyttöaukkoon, kunnes öljy on oikealla tasolla.



G404894

Moottoriöljyn vaihto (jatkuu)

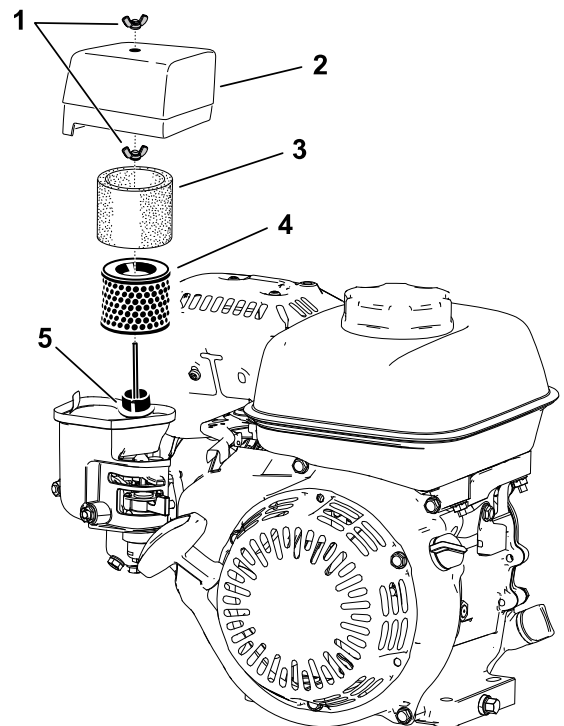
7. Varmista, että mittatikun öljymäärä on oikea.
8. Kierrä mittatikku öljyntäyttöaukkoon.
9. Pyyhi läikkynyt öljy pois.
10. Kytke johto sytytystulppaan.

Ilmanpuhdistimen huolto

TÄRKEÄÄ

Älä käytä moottoria ilman ilmansuodatinkokoonpanoa; seurauksena voi olla erittäin vakava moottorivaurio.

1. Sammuta moottori ja odota, kunnes kaikki liikkuvat osat ovat pysähtyneet.
2. Irrota siipimutteri ①, jolla ilmanpuhdistimen suojus ② on kiinnitetty.
3. Irrota ilmanpuhdistimen suojus.



TÄRKEÄÄ

Varmista, että ilmanpuhdistimen suojuksesta ei putoa likaa tai roskaa suodattimen kantaan.

4. Irrota vaahtomuovipanos ③ ja paperipanos ④ suodattimen kannasta.
5. Irrota vaahtomuovipanos paperipanoksesta.

Ilmanpuhdistimen huolto (jatkuu)

6. Tarkasta vaahtomuovi- ja paperipanokset ja vaihda ne, jos ne ovat vaurioituneet tai hyvin likaiset.
7. Puhdista paperipanos liasta napauttamalla sitä kevyesti.

TÄRKEÄÄ

Älä harjaa likaa paperipanoksesta, sillä harjaaminen työntää lian kuituihin. Vaihda panos, jos lika ei poistu siitä napauttamalla.

8. Puhdista vaahtomuovipanos lämpimällä saippuavedellä tai syttymättömällä liuotinaineella.

TÄRKEÄÄ

Älä puhdista vaahtomuovipanosista bensiinillä, sillä bensiini voi aiheuttaa tulipalon tai räjähdyksen.

9. Huuhtelee ja kuivaa vaahtomuovipanos huolellisesti.
10. Pyyhi lika kannasta ja suojuksesta kostealla liinalla.

TÄRKEÄÄ

Varmista, että kaasuttimeen johtavaan ilmakehään ⁵ ei pääse likaa ja roskaa.

11. Asenna ilmanpuhdistimen panokset ja varmista, että ne ovat oikein paikoillaan. Asenna alempi siipimutteri.
12. Asenna suojus ja kiinnitä se asentamalla ylempi siipimutteri.

Sytytystulpan huolto

Käytä NGK BPR6ES -sytytystulppaa tai vastaavaa.

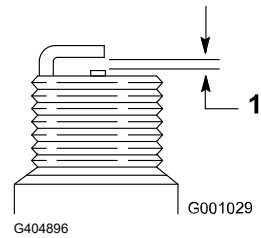
1. Sammuta moottori ja odota, kunnes kaikki liikkuvat osat ovat pysähtyneet.
2. Puhdista sytytystulpan ympäristö.
3. Irrota sytytystulppa sylinterinkannesta.

TÄRKEÄÄ

Vaihda viallinen tai likainen sytytystulppa. Älä hiekkapuhalla, raaputa tai puhdista elektrodeja, sillä tulpasta saattaa irrota karstaa sylinteriin, mikä voi vaurioittaa moottoria.

Sytytystulpan huolto (jatkuu)

4. Aseta sytytystulpan ① kärkiväliksi 0,7–0,8 mm.
5. Asenna sytytystulppa varovasti käsin (jotta se ei mene väärin kierteisiin) ja kiristä se käsitiukkuuteen.
6. Kiristä sytytystulppaa vielä ½ kierrosta, jos se on uusi. Muussa tapauksessa kiristä vielä ⅛–¼ kierrosta.



TÄRKEÄÄ

Löystyneestä sytytystulpasta voi tulla erittäin kuuma ja se voi vaurioittaa moottoria. Sytytystulpan ylikiristäminen voi vaurioittaa sylinterinkannen kierteitä.

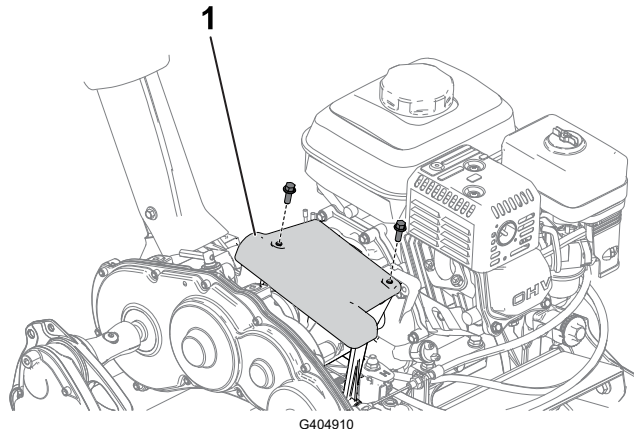
7. Kytke johto sytytystulppaan.

Ohjauslaitteiden kunnossapito

Vetovaijerin säätö

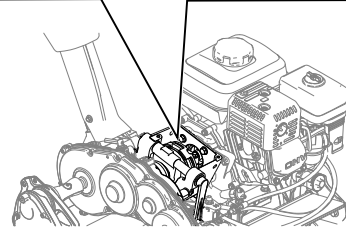
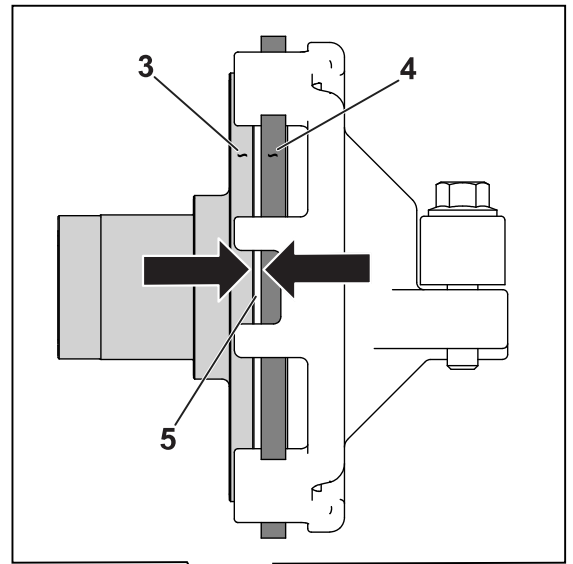
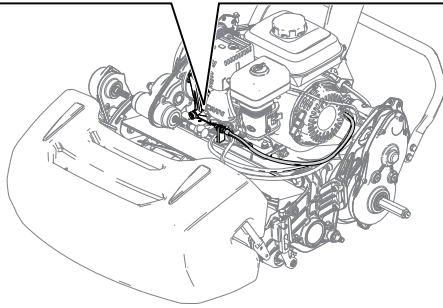
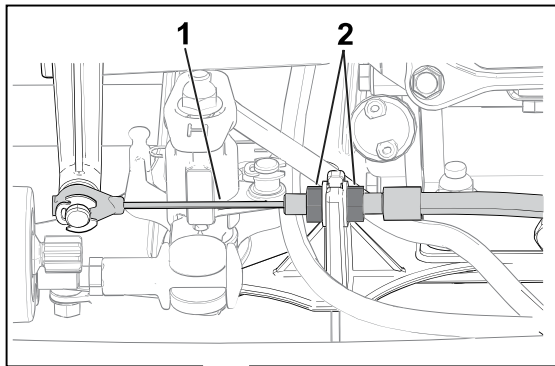
Säädä vetovaijeri niin, että kitka- ja painelevyn välissä on 1,1 mm:n rako.

1. Kitka- ja painelevyn saa näkyviin irrottamalla kytkimen kuoren ①.



2. Löysää vastamuttereita ② ja säädä vetovaijeri ① niin, että kitkalevyn ③ ja painelevyn ④ välissä on 1,1 mm:n rako ⑤.

Vetovaijerin säätö (jatkuu)

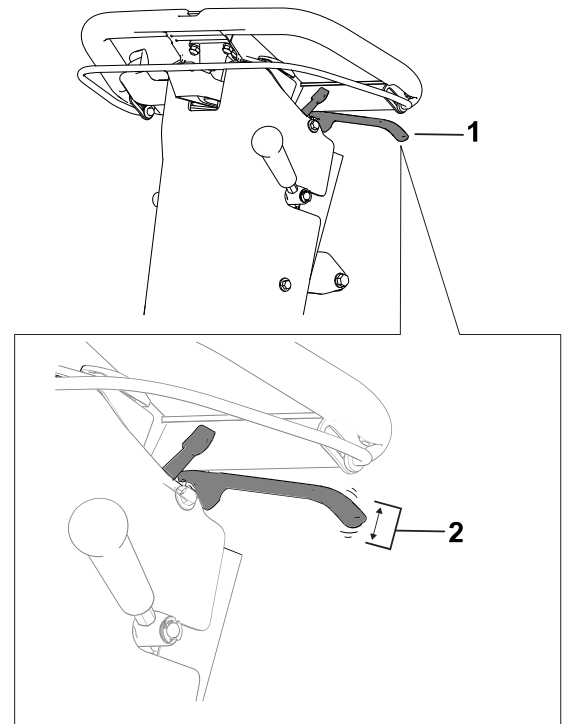


G404911

Käyttö- ja seisontajarrun säätö

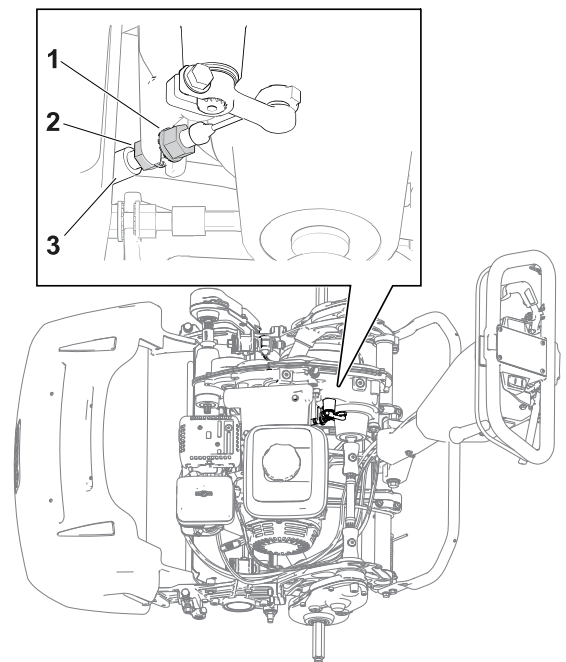
Jos käyttö-/seisontajarru luistaa käytön aikana, säädä sitä.

1. Vapauta seisontajarru.
2. Mittaa seisontajarrun kahvan ^① pään välyys.
Kahvan välyksen ^② on oltava 12,7–25,4 mm.
Jos välyys ei ole tällä välillä, siirry seuraavaan vaiheeseen ja säädä jarruvaijeria ^③.



G404912

3. Säädä jarruvaijerin kireyttä seuraavasti:
 - Kiristä vaijeria löysäämällä vaijerin etummaista vastamutteria ^① ja kiristämällä takimmaista vastamutteria ^②. Toista edellinen vaihe ja säädä kireyttä tarvittaessa.
 - Löysää vaijeria löysäämällä takimmaista vastamutteria ^② ja kiristämällä vaijerin etummaista vastamutteria ^①. Toista edellinen vaihe ja säädä kireyttä tarvittaessa.



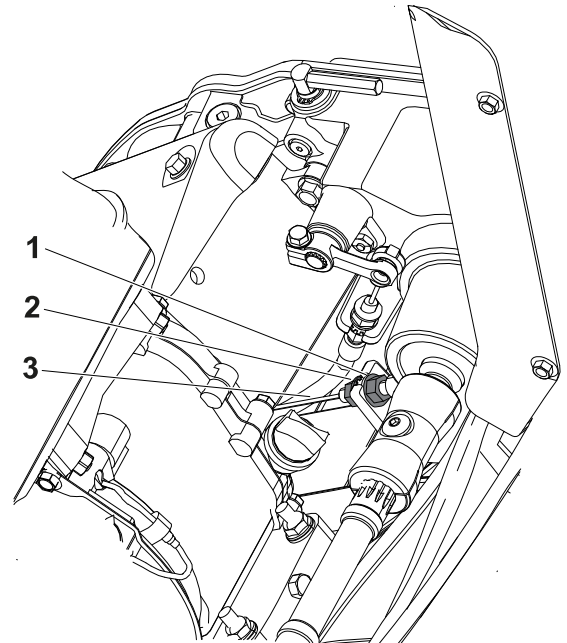
G404913

Kelan käyttövivun vaijerin säätö

Poista ylimääräinen löysyys säätämällä kelan käyttövivun vaijeria ^③.

Kelan käyttövivun vaijerin säätö (jatkuu)

1. Siirrä kelanopeuden säätönuppi korkean kelanopeuden asentoon.
2. Löysää takimmainen vastamutteri ① ja kiristä etummainen vastamutteri ②.

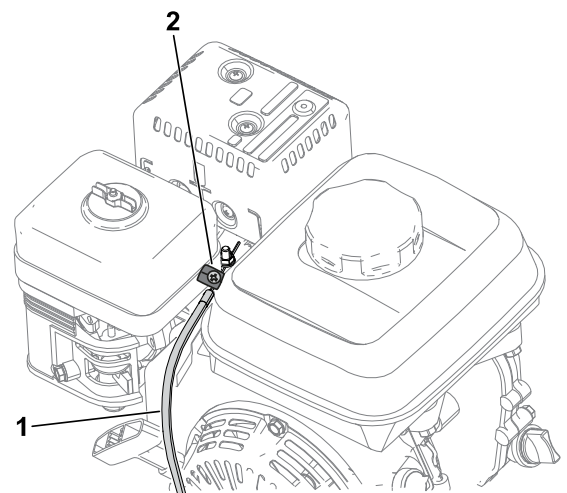


G404914

Kaasuvaijerin säätö

Moottorin alhaisen joutokäyntinopeuden säätö

1. Pysäköi kone tasaiselle alustalle ja kytke seisontajarru.
2. Varmista, että moottorin käyttölämpötila on normaali.
3. Käynnistä moottori ja vähennä moottorin käyntinopeus alhaiselle joutokäyntinopeudelle kaasuvivun avulla.
4. Seuraa moottorin alhaista joutokäyntinopeutta kierroslukumittarilla.
Alhaisen joutokäyntinopeuden ihanteellinen alue on **1 800 – 2 000 kierr./min.**
5. Löysää kaasuvaijerin ① pidikettä ②.
6. Liikuta vaijeriputkea, kunnes kierroslukumittarissa on 1 900 kierr./min.
7. Kiristä vaijeriputken kiristimen ruuvi.



G404915

Kaasuvaijerin säätö (jatkuu)

Moottorin korkean joutokäyntinopeuden säätö

1. Pysäköi kone tasaiselle alustalle ja kytke seisontajarru.

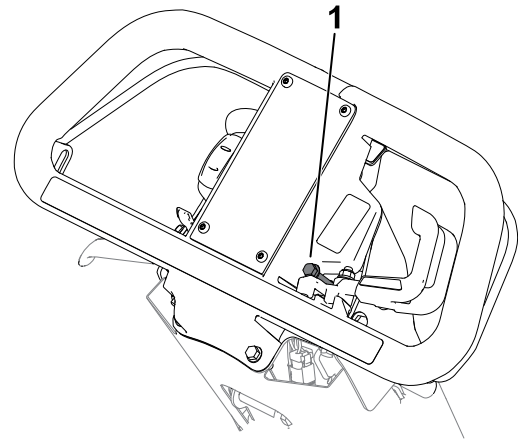
Huomaa: Varmista, että moottorin käyttölämpötila on normaali ennen kaasuvaijerin säätöä.

2. Käynnistä moottori ja nosta moottorin käyntinopeus korkealle joutokäyntinopeudelle kaasuvivun avulla.
3. Seuraa moottorin korkeaa joutokäyntinopeutta kierroslukumittarilla.

Korkean joutokäyntinopeuden ihanteellinen alue (muissa kuin CE-vaatimuksia noudattavissa maissa) on **3 350 – 3 550 kierr./min**. Jos kierroslukumittarissa näkyvä nopeus on alle 3 350 tai yli 3 550 kierr./min, suorita tämän toimenpiteen seuraavat vaiheet, kunnes nopeus on 3 350 – 3 550 kierr./min.

4. Sammuta moottori.
5. Säädä kaasuvivun pysäytintä ^① kierroslukumittarin korkean joutokäynnin lukeman perusteella.
 - **Lisää** korkean joutokäyntinopeuden rajaa siirtämällä kaasuvivun pysäytintä **ylös**.
 - **Laske** korkean joutokäyntinopeuden rajaa siirtämällä kaasuvivun pysäytintä **alas**.
6. Käynnistä moottori ja tarkkaile uutta korkean joutokäynnin lukemaa.

Jos kierroslukumittarissa on asianmukainen nopeus, säätö on valmis.



G440782

Leikkuuyksikön huolto

Terien turvallinen käyttö

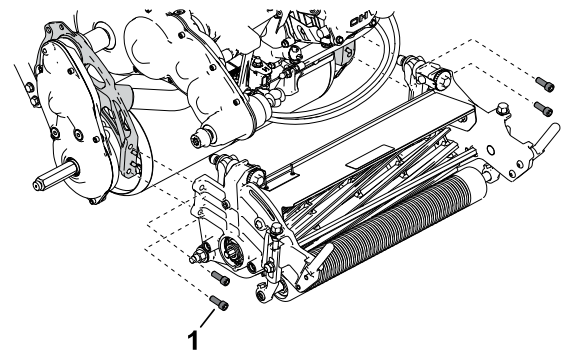
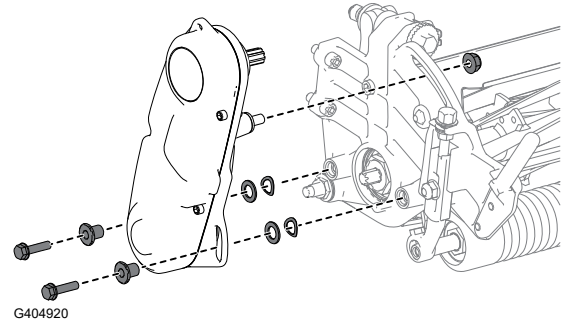
- Ole varovainen, kun tarkastat kelan leikkuuyksikköä. Käytä kelojen huollon aikana käsineitä ja noudata varovaisuutta.
- Kulunut tai vaurioitunut terä tai kiinteä terä voi rikkoutua ja pala voi sinkoutua käyttäjää tai ohikulkijaa päin, mikä voi aiheuttaa vakavan henkilövahingon tai kuoleman.
- Terät ja kiinteät terät on tarkistettava säännöllisesti liiallisen kulumisen ja vaurioiden varalta.
- Ole varovainen, kun tarkastat teriä. Käytä käsineitä ja noudata varovaisuutta keloja huoltaessasi. Terät ja kiinteät terät saa ainoastaan vaihtaa tai läpätä. Niitä ei saa suoristaa eikä hitsata.

Leikkuuyksikön asennus

Leikkuuyksikön asennus

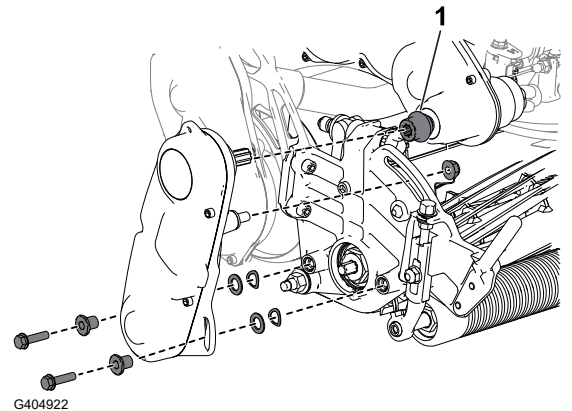
Vain malli 04820

1. Siirrä tukiteline LEIKKUUYKSIKÖN HUOLTO -asentoon.
2. Irrota kiinnitystarvikkeet, joilla kelan käyttökoonpano on kiinnitetty sivulevvyyn.
3. Irrota kelan käyttökoonpano, litteät aluslaatat, jousialuslaatat ja välikappaleet sivulevystä.
4. Kohdista leikkuuyksikkö runkoon.
5. Kiinnitä leikkuuyksikkö runkoon neljällä kuusiokoloruuvilla ①.



6. Kiinnitä kelan käyttökoonpano leikkuuyksikön sivulevvyyn aikaisemmin irrotetuilla kuusiokoloruuveilla, aluslaatoilla ja välikappaleilla.

Varmista, että kelan käyttökoonpanon käyttöakseli on asennettu voimansiirtoakselin kytkentäkappaleeseen ①.



Leikkuuyksikön asennus

Vain mallit 04830 ja 04840

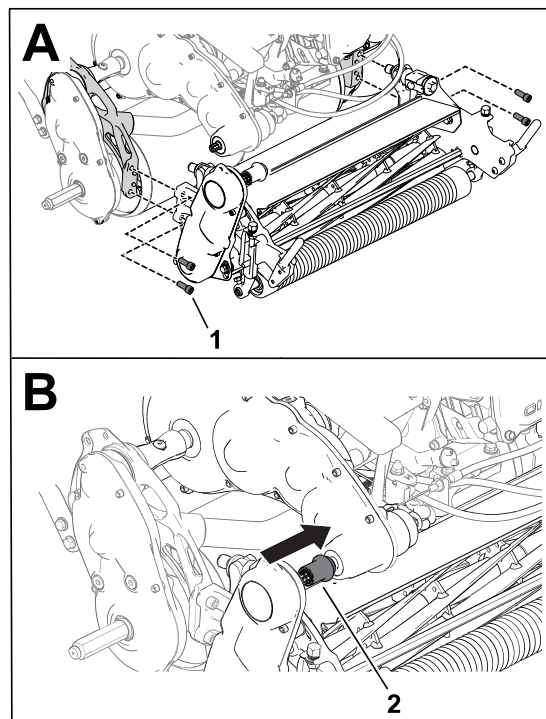
1. Siirrä tukiteline leikkuuyksikön huoltoasentoon.
2. Kohdista leikkuuyksikkö runkoon.

Leikkuuyksikön asennus (jatkuu)

3. Kiinnitä leikkuuyksikkö runkoon neljällä kuusiokoloruuvilla ①.
4. Liu'uta leikkuuyksikön käytön kytkentäkappale ② voimansiirtoakselille.

Kytöntäkappaleen tulee liukua voimansiirtoakselille kevyesti. Jos vastusta tuntuu, varmista, että kelan käyttöakseli ja voimansiirtoakseli ovat samassa linjassa.

5. Asenna ruohonkeräin.

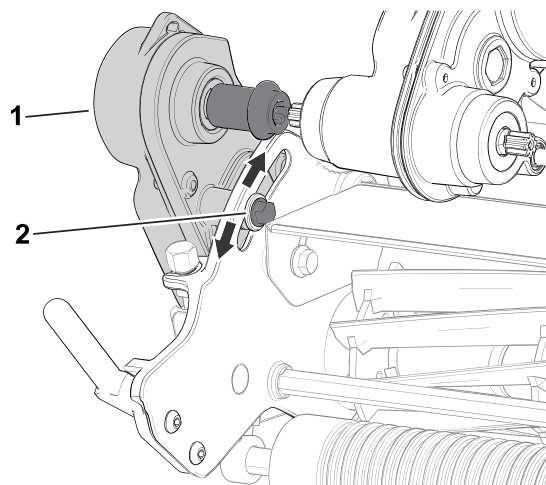


G404923

Kelan käyttöakselin asennon säätö

Huomaa: Jos tunnet vastusta kytkentäkappaleen ja käyttöakselin välillä leikkuuyksikköä asennettaessa, säädä käyttöakselia seuraavasti.

1. Löysää pultti ②.
2. Käännä kelan käyttökoonpanoa ① niin, että kelan käyttöakseli on samassa linjassa kuin voimansiirtoakseli.
3. Kiristä aiemmin löysätty pultti.



G404925

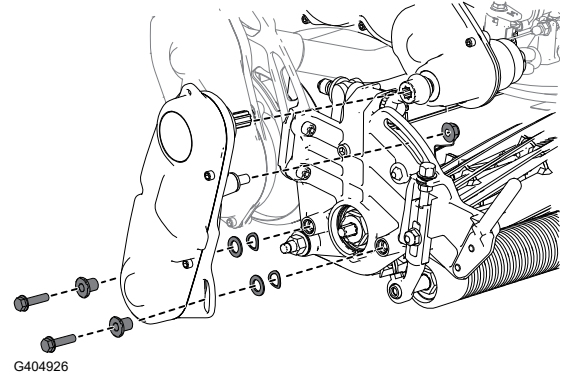
Jos vastusta tuntuu yhä, säädä moottorin ja vaihteiston kohdistusta. Lisätietoja on ajoyksikön *huolto-oppaan* säätöohjeissa.

Leikkuuyksikön irrotus

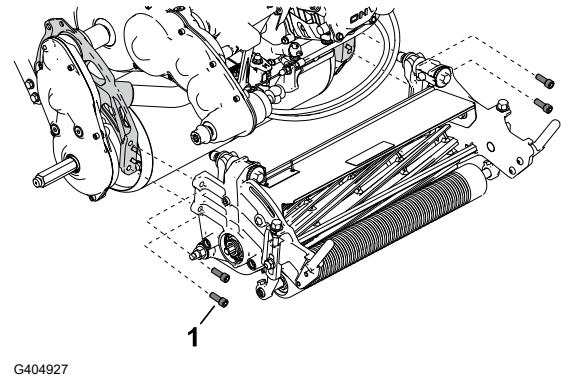
Leikkuuyksikön irrotus

Vain malli 04820

1. Siirrä tukiteline LEIKKUUYKSIKÖN HUOLTO -asentoon.
2. Irrota ruohonkeräin (jos varusteena).
3. Irrota kelan käyttökoonpano leikkuuyksiköstä ja säilytä kiinnitystarvikkeet.



4. Irrota kuusiokoloruuvit ①, joilla leikkuuyksikkö on kiinnitetty runkoon.
5. Irrota leikkuuyksikkö rungosta.



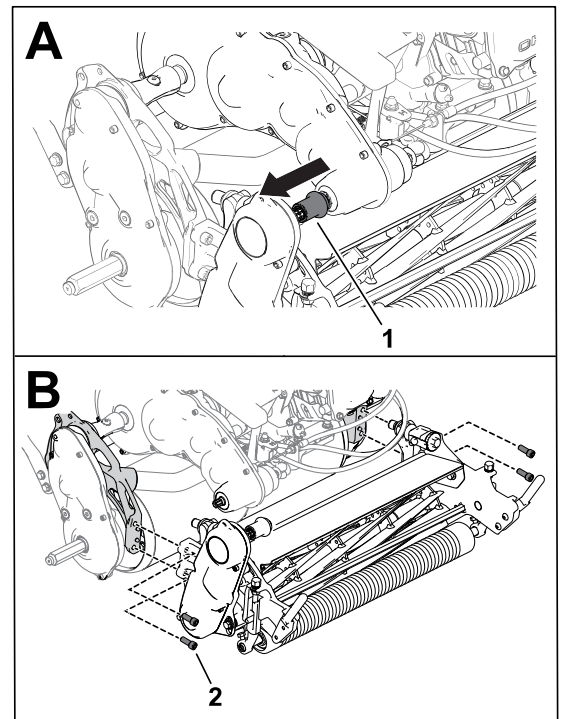
Leikkuuyksikön irrotus

Vain mallit 04830 ja 04840

1. Siirrä tukiteline LEIKKUUYKSIKÖN HUOLTO -asentoon.
2. Irrota ruohonkeräin (jos varusteena).

Leikkuuyksikön irrotus (jatkuu)

3. Irrota leikkuuyksikön käytön kytkentäkappale ① voimansiirtoakselista.
4. Irrota kuusiokoloruuvit ②, joilla leikkuuyksikkö on kiinnitetty runkoon.
5. Irrota leikkuuyksikkö rungosta.



G404928

Läppäystiedot

Sarjan nimi/malli	Yhteensopivat ajoyksiköt
Access-läppäyssarja (malli 139-4342)	Mallit 04820, 04830 ja 04840
Läppäyssarja (malli 04800)	Mallit 04830 ja 04840

Katso sarjan *asennusohjeiden* käyttöohjeet. Hanki yksi näistä sarjoista ottamalla yhteys valtuutettuun Toro-jälleenmyyjään.

Turvallisuus varastoinnin aikana

- Sammuta moottori, irrota virta-avain (jos varusteena) ja odota, että kaikki liikkuvat osat pysähtyvät, ennen kuin poistut käyttäjän paikalta. Anna koneen jäähtyä ennen säätöä, huoltoa, puhdistusta tai varastointia.
- Älä säilytä konetta tai polttoainesäiliötä tilassa, jossa on avotuli, kipinöitä tai varmistusliekki (esimerkiksi vedenlämmitin tai muu vastaava laite).

Koneen varastointi

1. Irrota ruohon jäämät, lika ja rasva koneen kaikista ulkoisista osista, etenkin moottorista. Puhdista lika ja roskat moottorin sylinterinkannen rivoista ja tuulettimen kotelosta.

TÄRKEÄÄ

Kone voidaan pestä miedolla pesuaineella ja vedellä. Älä pese konetta painepesurilla. Älä käytä vettä ylen määrin etenkään vaihdevivun laatan ja moottorin läheisyydessä.

2. Lisää stabilointi-/lisäainetta polttoainesäiliöön, jos kone varastoidaan yli 30 päivän ajaksi.
 - A. Käytä moottoria viiden minuutin ajan, jotta lisäainetta sisältävä polttoaine kiertää koko polttoainejärjestelmässä.
 - B. Sammuta moottori, anna sen jäähtyä ja tyhjennä polttoainesäiliö tai anna moottorin käydä, kunnes se sammuu.
 - C. Käynnistä moottori ja anna sen käydä, kunnes se sammuu. Käynnistä moottori uudelleen rikastin suljettuna, kunnes moottori ei käynnisty.
 - D. Irrota sytytystulpan johto sytytystulpasta.
 - E. Hävitä polttoaine asianmukaisesti. Kierrätä se paikallisten asetusten mukaisesti.

Huomaa: Stabilointiainetta-/lisäainetta sisältävää polttoainetta ei saa säilyttää polttoaineen stabilointiaineen valmistajan suositusta kauempaa.
3. Tarkista ja kiristä kaikki pultit, mutterit ja ruuvit. Korjaa tai vaihda kaikki kuluneet tai vaurioituneet osat.
4. Maalaa kaikki naarmuuntuneet tai paljaat metallipinnat. Maalia on saatavissa valtuutetulta Toro-jälleenmyyjältä.
5. Varastoi kone puhtaaseen, kuivaan autotalliin tai varastotilaan. Peitä kone suojataksesi sen ja pitääksesi sen puhtaana.



Toron takuu

Kahden vuoden tai 1 500 tunnin rajoitettu takuu

Ehdot ja takuunalaiset tuotteet

Toro Company antaa tälle Toron kaupalliselle tuotteelle ("tuote") kahden vuoden tai 1 500 käyttötunnin* (sen mukaan, kumpi saavutetaan ensin) materiaali- ja valmistusvirhetakuun. Tämä takuu koskee kaikkia tuotteita ilmastajia lukuun ottamatta (katso näiden tuotteiden erillinen takuulauselmä). Jos takuehdot täyttyvät, korjaamme tuotteen veloituksetta. Tähän sisältyy vianmääritys, työ, osat ja kuljetus. Tämä takuu alkaa sinä päivämääränä, jolloin tuote toimitetaan alkuperäiselle ostajalle. *Koskee tuotteita, joissa on tuntilaskuri.

Takuuhuollon ohjeet

Ostajan vastuulla on ilmoittaa heti tuotteen maahantuojalle tai valtuutetulle jälleenmyyjälle, jolta tuote on ostettu, jos hän uskoo tuotteessa olevan takuunalaisen vian. Maahantuojien ja jälleenmyyjien yhteystiedot sekä tiedot takuuseen liittyvistä oikeuksista ja vastuista ovat saatavana osoitteesta:

Toro Commercial Products Service Department
8111 Lyndale Avenue South
Bloomington, MN 55420-1196
+1 952 888 8801 tai +1 800 952 2740
Sähköpostiosoite: commercial.warranty@toro.com

Omistajan vastuut

Tuotteen omistajan vastuulla on huolehtia *käyttöoppaassa* esitetystä huolloista ja säädöistä. Vaadittavien huoltojen ja säätöjen laiminlyönnistä johtuvien tuotteen ongelmien korjaukset eivät kuulu tämän takuun piiriin.

Takuun ulkopuoliset kohteet ja viat

Kaikki takuuajana ilmenevät tuoteviat ja häiriöt eivät ole valmistus- tai materiaaliivirheitä. Tämä takuu ei kata seuraavia:

- Tuoteviat, jotka aiheutuvat muiden kuin Toron varaosien käytöstä tai ylimääräisten tai muutettujen ei-Toro-lisävarusteiden ja -tuotteiden asennuksesta ja käytöstä.
- Tuoteviat, jotka johtuvat suositeltujen huoltojen ja/tai säätöjen laiminlyönnistä.
- Tuoteviat, jotka johtuvat tuotteen liian rajusta, huolimattomasta tai piittaamattomasta käytöstä.
- Käytössä kuluvat osat, jotka eivät ole viallisia. Tuotteen normaalissa käytössä kuluvia osia ovat esimerkiksi jarrupalat ja -hinnat, kytkimen päällysteet, terät, kelat, rullat ja laakerit (suljetut tai rasvattavat), kiinteät terät, sytytystulpat, kääntöpyörät ja laakerit, renkaat, suodattimet, hinnat ja tietyt ruiskuttimien osat, kuten kalvot, suuttimet, virtausmittarit ja sulkuventtiilit.
- Ulkopuolisten tekijöiden aiheuttamat viat, kuten sää, varastointimenetelmät, likaantuminen sekä hyväksymättömien polttoaineiden, jäähdytysnesteiden, voiteluaineiden, lisäaineiden, lannoitteiden, veden tai kemikaalien käyttö.
- Soveltuvista vaatimuksesta poikkeavien polttoaineiden (esim. bensiinin, dieselin tai biodieselin) laatuun tai toimintaan liittyvät ongelmat.
- Normaali melu, värinä, kulumisen ja haurastuminen. Normaali kulumisen kattaa esimerkiksi istuinten vaurioitumisen kulumisen tai hankautumisen seurauksena, maalipintojen kulumisen, naarmuuntuneet tarrat tai ikkunat.

Osat

Huoltoaikataulun mukaisesti vaihdettavat osat kuuluvat takuun piiriin niiden määritettyjen vaihtojankohtaan asti. Tämän takuun mukaisesti vaihdetuille osille annetaan takuu alkuperäisen tuotetakuun ajaksi, ja ne siirtyvät Toron omistukseen. Toro tekee lopullisen päätöksen siitä, korjataanko osa tai kokoonpano vai vaihdetaanko se. Toro voi käyttää takuukorjauksiin kunnostettuja osia.

Syväpurkaus- ja litium-ioniakun takuu

Syväpurkaus- ja litium-ioniakun käyttöikänsä aikana tuottama kokonaiskilowattituntimäärä on rajallinen. Tapa, jolla akkua käytetään, ladataan ja huolletaan, voi joko pidentää tai lyhentää akun kokonaiskäyttöikää. Kun laitteen akkuja käytetään, niiden mahdollistama työmäärä latauskertojen välillä vähenee hitaasti, kunnes akut ovat kuluneet loppuun. Normaalisissa käytössä loppuun kuluneiden akkujen vaihto on tuotteen omistajan vastuulla.

Huomaa: (vain litium-ioniakku) lisätietoja on akun takuusiakirjoissa.

Elinikäinen kampiakselin takuu (vain ProStripe 02657 -malli)

Prostripe-laitteessa, joka on varustettu aidolla Toro-kitkalevyllä ja Crank-Safe-teräjjarrukytkimellä (integroitu teräjjarrukytkin (BBC) + kitkalevykokoonpano) alkuperäisenä laitteena ja jota alkuperäinen ostaja käyttää suositeltujen käyttö- ja huoltotoimenpiteiden mukaisesti, on elinikäinen takuu moottorin kampiakselin taittumisen varalta. Koneissa, jotka on varustettu kitka-aluslaatoilla, teräjjarrukytkinkytkimillä (BBC) ja muilla vastaavilla laitteilla, ei ole elinikäistä kampiakselin takuuta.

Huoltokustannukset ovat omistajan vastuulla

Moottorin viritys, voitelu, puhdistus ja kiillotus, suodattimien ja jäähdytysnesteen vaihto sekä suositeltujen huoltojen suorittaminen ovat esimerkkejä normaaleista huoltotoimista, jotka Toro-tuotteen omistajan on tehtävä omalla kustannuksellaan.

Yleiset ehdot

Tämä takuu oikeuttaa ainoastaan valtuutetun Toro-maahantuojan tai -jälleenmyyjän tekemään korjaukseen.

The Toro Company ei ole vastuussa epäsuorista, satunnaisista tai välillisistä vahingoista, jotka liittyvät tämän takuun kattamiin Toro-tuotteisiin. Tällaisia vahinkoja voivat olla esimerkiksi korvaavan tuotteen tai huollon hankkimiseen liittyvät kustannukset kohtuullisten vikajaksojen aikana tai kustannukset, jotka aiheutuvat siitä, että tuote ei ole käytettävissä takuhuollon aikana. Alla esitetty päästötakuu, jos se on sovellettavissa, on ainoa nimenomainen takuu. Kaikki hiljaiset takuut tuotteen sopivuudesta kauppatavaraksi tai tiettyyn tarkoitukseen ovat voimassa vain tämän nimenomaisen takuun ajan.

Joissakin osavaltioissa ei sallita satunnaisten tai välillisten vahinkojen poissulkemista tai hiljaisen takuun keston liittyviä rajoituksia, joten yllä mainitut poikkeukset ja rajoitukset eivät välttämättä koske kaikkia ostajia. Tämä takuu antaa ostajalle tiettyjä laillisia oikeuksia. Ostajalla voi olla myös muita oikeuksia, jotka vaihtelevat osavaltioittain.

Päästötakuuta koskeva huomautus

Tuotteen päästöjen rajoitusjärjestelmä saattaa kuulua erillisen takuun piiriin Yhdysvaltojen Environmental Protection Agency EPA:n ja/tai California Air Resources Boardin CARB:n vaatimusten mukaisesti. Yllä mainitut tunti rajoitukset eivät koske päästöjen rajoitusjärjestelmän takuuta. Lisätietoja on tuotteen mukana toimitetussa tai moottorin valmistajan oppaisiin sisältyvässä moottorin päästöjärjestelmän takuulauselmassa (Engine Emission Control Warranty Statement).

Muut maat kuin Yhdysvallat, Meksiko tai Kanada

Asiakkaat, jotka ovat ostaneet Yhdysvalloista, Meksikosta tai Kanadasta maahantuotuja Toro-tuotteita, saavat maansa, maakuntansa tai osavaltionsa mukaiset takuehdot Toro-jälleenmyyjältä. Jos olet jostakin syystä tyytymätön jälleenmyyjän palveluun tai jos tämä ei pysty toimittamaan takuehtoja, ota yhteys valtuutettuun Toro-huoltoiliikkeeseen.

Tietoa Kalifornian osavaltion antamasta varoituksesta (Kalifornian lakiesitys 65)

Mikä tämä varoitus on?

Myytavässä tuotteessa saattaa olla seuraava varoitusmerkki:



VAROITUS: Syöpävaarallisuuden ja lisääntymiseen liittyvä haitta – www.p65Warnings.ca.gov.

Mikä on lakiesitys 65?

Lakiesitys 65 koskee kaikkia yrityksiä, jotka toimivat tai myyvät tuotteita Kaliforniassa tai valmistavat tuotteita, joita voidaan myydä Kaliforniassa tai tuoda Kaliforniaan. Se määrää, että Kalifornian kuvernööri ylläpitää ja julkaisee luettelon kemikaaleista, joiden tiedetään aiheuttavan syöpää, synnynnäisiä vikoja ja/tai muita lisääntymishäiriöitä. Vuosittain päivitettävä luettelo sisältää satoja kemikaaleja, joita monet jokapäiväisessä käytössä olevat tuotteet sisältävät. Lakiesityksen 65 tarkoituksena on tiedottaa yleisöä näille kemikaaleille altistumisesta.

Lakiesitys 65 ei kiellä näitä kemikaaleja sisältävien tuotteiden myyntiä, mutta se vaatii varoitusten esittämistä tuotteessa, tuotepakkauksessa tai tuoteasiakirjoissa. Lakiesityksen 65 mukainen varoitus ei tarkoita, että tuote rikkoisi tuoteturvallisuusvaatimuksia tai -standardeja. Itse asiassa Kalifornian viranomaiset ovat selventäneet, että lakiesityksen 65 mukainen varoitus "ei ole sääntelyyn liittyvä päätös siitä, onko tuote turvallinen vai vaarallinen." Monia näistä kemikaaleista on käytetty jokapäiväisessä käytössä olevissa tuotteissa vuosia ilman dokumentoitua haittaa. Lisätietoja on osoitteessa <https://oag.ca.gov/prop65/faqs-view-all>.

Lakiesityksen 65 mukainen varoitus tarkoittaa, että yritys on joko (1) arvioinut altistuksen ja tullut siihen tulokseen, että se ylittää "ei-merkittävän riskitason" tai (2) on päättänyt antaa varoituksen perustuen tietoihinsa luettelossa olevan kemiallisen aineen olemassaolosta, mutta ei arvioi altistusta.

Sovellataanko tätä lakia kaikkialla?

Lakiesityksen 65 mukaiset varoitukset vaaditaan vain Kalifornian lainsäädännössä. Varoituksia on esillä Kaliforniassa erilaisissa ympäristöissä, muun muassa ravintoloissa, päivittäistavaraupoissa, hotelleissa, kouluissa ja sairaaloissa, sekä monenlaisissa tuotteissa. Lisäksi jotkin verkko- ja postimyyntiyritykset antavat lakiesityksen 65 mukaisia varoituksia verkkosivustoillaan tai myyntiluetteloissaan.

Miten Kalifornian varoitukset eroavat Yhdysvaltain liittovaltion rajoituksista?

Lakiesityksen 65 vaatimukset ovat usein tiukempia kuin Yhdysvaltain liittovaltion vaatimukset ja kansainväliset vaatimukset. Useat aineet edellyttävät lakiesityksen 65 mukaisen varoituksen, vaikka aineen pitoisuus on huomattavasti pienempi kuin liittovaltion rajoituksissa. Esimerkiksi lyijyä koskeva rajoitus lakiesityksen 65 mukaisen varoituksen puitteissa on 0,5 µg/vrk, mikä on selvästi liittovaltion ja kansainvälisiä vaatimuksia vähemmän.

Miksi kaikissa vastaavissa tuotteissa ei ole varoitusta?

- Kaliforniassa myytäviin tuotteisiin vaaditaan lakiesityksen 65 mukainen merkintä, vaikka sitä ei vaadita muualla myytäviin vastaaviin tuotteisiin.
- Lakiesitystä 65 koskevassa oikeudenkäynnissä voidaan päättää, että yritys voi joutua käyttämään tuotteissaan lakiesityksen 65 mukaisia varoituksia, mutta muihin vastaavia tuotteita valmistaviin yrityksiin ei välttämättä sovelleta kyseistä vaatimusta.
- Lakiesityksen 65 täytäntöönpano on epäjohdonmukaista.
- Yritys voi päättää olla antamatta varoituksia, koska se on tullut siihen tulokseen, ettei lakiesitys 65 edellytä sitä. Se, ettei tuotteessa ole varoitusta, ei tarkoita sitä, että tuotteella ei olisi samoja kemikaalipitoisuuksia.

Miksi tämä varoitus on Toro-tuotteissa?

Toro on päättänyt tarjota kuluttajille mahdollisimman paljon tietoa, jotta he voivat tehdä tietoon perustuvia päätöksiä ostamistaan ja käyttämistään tuotteista. Toro antaa varoituksia tietyissä tapauksissa, kun se tietää, että tuotteessa on yhtä tai useampaa luettelossa olevaa kemikaalia, mutta ei arvioi altistustasoa, koska kaikista luettelon kemikaaleista ei ole olemassa altistuksen raja-arvoja. Vaikka Toro-tuotteista saatu altistuminen voi olla vähäinen tai selvästi ”ei-merkittävän riskitason” alueella, Toro on varmuuden vuoksi päättänyt antaa lakiesityksen 65 mukaiset varoitukset. Lisäksi jos Toro ei anna näitä varoituksia, Kalifornian osavaltio tai lakiesityksen 65 toimeenpanoa vaativat yksityiset tahot voivat haastaa Toron oikeuteen, mistä voi aiheutua huomattavia rangaistuksia.

Huomautuksia:

Huomautuksia:

