



**Count on it.**

Form No. 3460-562 Rev A

**Manuel de l'utilisateur**

**Fourches de déplacement  
d'arbres**

**Chargeuses utilitaires compactes**

N° de modèle 22438—N° de série 24000001 et suivants



Ce produit est conforme à toutes les directives européennes pertinentes. Pour plus de renseignements, reportez-vous à la Déclaration d'incorporation (DOI) à la fin de ce document.

## ⚠ ATTENTION

### CALIFORNIE

#### Proposition 65 - Avertissement

L'utilisation de ce produit peut entraîner une exposition à des substances chimiques considérées par l'état de Californie comme capables de provoquer des cancers, des anomalies congénitales ou d'autres troubles de la reproduction.

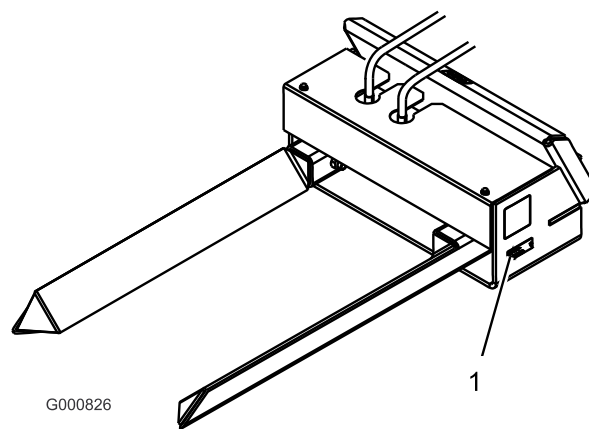


Figure 1

1. Emplacement des numéros de modèle et de série

N° de modèle \_\_\_\_\_  
N° de série \_\_\_\_\_

## Introduction

Ces fourches sont prévues pour être utilisées avec une chargeuse utilitaire compacte Toro. Elles sont conçues pour vous aider à planter des arbres et des arbustes de grande taille rapidement et aisément, mais aussi pour déplacer toutes sortes de matériaux sur des propriétés résidentielles et professionnelles. Elles ne sont pas conçues pour planter autre chose que des arbres et de grands arbustes. Elles ne sont pas conçues pour être utilisées sur des groupes de déplacement d'une autre marque que Toro.

Lisez attentivement cette notice pour apprendre comment utiliser et entretenir correctement votre produit, et éviter ainsi de l'endommager ou de vous blesser. Vous êtes responsable de l'utilisation sûre et correcte du produit.

Vous pouvez contacter Toro directement sur [www.Toro.com](http://www.Toro.com) pour tout renseignement concernant un produit ou un accessoire, pour obtenir l'adresse des concessionnaires ou pour enregistrer votre produit.

Pour obtenir des prestations de service, des pièces d'origine Toro ou des renseignements complémentaires, munissez-vous des numéros de modèle et de série du produit et contactez un concessionnaire-réparateur agréé ou le service client Toro. La Figure 1 indique l'emplacement des numéros de modèle et de série sur le produit. Inscrivez les numéros dans l'espace réservé à cet effet.

Les mises en garde de ce manuel soulignent les dangers potentiels et sont signalées par le symbole de sécurité (Figure 2), qui indique un danger pouvant entraîner des blessures graves ou mortelles si les précautions recommandées ne sont pas respectées.



Figure 2

1. Symbole de sécurité

Deux termes sont également utilisés pour faire passer des informations essentielles. **Important**, pour attirer l'attention sur des informations mécaniques spécifiques et **Remarque**, pour insister sur des informations d'ordre général méritant une attention particulière.

## Table des matières

Sécurité .....	3
Consignes de sécurité générales .....	3
Consignes de sécurité pour l'utilisation sur les pentes .....	3
Consignes de sécurité concernant les fourches .....	4
Consignes de sécurité pour l'entretien et le remisage .....	4
Autocollants de sécurité et d'instruction .....	5
Vue d'ensemble du produit .....	5
Caractéristiques techniques .....	5

Outils et accessoires.....	5
Utilisation .....	6
Utilisation des fourches de déplacement d'arbres.....	6
Transport des fourches de déplacement d'arbres.....	6
Position de transport.....	7
Conseils d'utilisation .....	7
Entretien .....	8
Programme d'entretien recommandé .....	8
Graissage des roulements.....	8
Contrôle des flexibles hydrauliques .....	9
Remisage .....	9
Dépistage des défauts .....	10

# Sécurité

## Consignes de sécurité générales

Respectez toujours toutes les consignes de sécurité pour éviter des blessures graves ou mortelles.

- Ne dépassez pas la capacité nominale de la machine au risque de la déstabiliser et d'en perdre le contrôle.
- **Ne transportez pas d'accessoire en laissant les bras levés ou déployés (le cas échéant).** Transportez toujours l'outil près du sol ; voir [Position de transport \(page 7\)](#).
- Marquez au préalable l'emplacement des lignes, conduites ou autres objets enfouis dans la zone de travail, et ne creusez pas à ces endroits.
- Vous devez lire et comprendre le contenu de ce *Manuel de l'utilisateur* avant de démarrer la machine.
- Accordez toute votre attention à l'utilisation de la machine. Ne faites rien d'autre qui puisse vous distraire, au risque de causer des dommages corporels ou matériels.
- Ne confiez jamais l'utilisation de la machine à des enfants ou à des personnes non qualifiées.
- N'approchez jamais les mains ou les pieds des composants et accessoires mobiles.
- N'utilisez pas la machine s'il manque des capots ou d'autres dispositifs de protection, ou s'ils sont endommagés.
- Tenez tout le monde, y compris les animaux domestiques, à l'écart de la machine.
- Arrêtez la machine, coupez le moteur et enlevez la clé avant d'effectuer un entretien, de faire le plein de carburant ou d'éliminer une obstruction sur la machine.

L'usage ou l'entretien incorrect de cette machine peut occasionner des accidents. Pour réduire les risques d'accidents et de blessures, respectez les consignes de sécurité qui suivent. Tenez toujours compte des mises en garde signalées par le symbole de sécurité (▲) et la mention Prudence, Attention ou Danger. Le non respect de ces instructions peut entraîner des blessures graves ou mortelles.

## Consignes de sécurité pour l'utilisation sur les pentes

- **Travaillez toujours dans le sens de la pente (en montant ou en descendant), le côté le plus lourd de la machine étant en amont.** La répartition du poids varie selon les accessoires

montés. Quand l'accessoire de charge est vide, l'arrière de la machine est le point le plus lourd ; lorsqu'il est plein, l'avant de la machine devient plus lourd. La plupart des accessoires alourdissent l'avant de la machine.

- La stabilité de la machine est compromise si vous levez ou déployez les bras de chargeuse (le cas échéant) lorsque vous vous trouvez sur une pente. Gardez les bras de chargeuse abaissés et rétractés sur les pentes.
- Les pentes augmentent significativement les risques de perte de contrôle et de basculement de la machine pouvant entraîner des accidents graves, voire mortels. **L'utilisation de la machine sur une quelconque pente ou sur un terrain accidenté demande une attention particulière.**
- Établissez vos propres procédures et règles de travail à appliquer sur les pentes. Ces procédures doivent inclure un repérage et une étude du site pour déterminer quelles pentes permettent une utilisation sécuritaire de la machine. Faites toujours preuve de bon sens et de discernement quand vous réalisez cette étude.
- Ralentissez et redoublez de prudence sur les pentes. La nature du terrain peut affecter la stabilité de la machine.
- Évitez de démarrer ou de vous arrêter en côte. Si la machine perd de sa motricité, descendez lentement la pente en ligne droite.
- Évitez de faire demi-tour sur les pentes. Si vous ne pouvez pas faire autrement, procédez lentement en gardant le côté le plus lourd de la machine en amont.
- Déplacez-vous à vitesse réduite et progressivement sur les pentes. Ne changez pas soudainement de vitesse ou de direction.
- Ne travaillez pas sur les pentes sur lesquelles vous ne vous sentez pas à l'aise.
- Méfiez-vous des trous, ornières et bosses, car les irrégularités du terrain risquent de provoquer le retournement de la machine. L'herbe haute peut masquer les accidents du terrain.
- Utilisez la machine avec prudence sur les surfaces humides. En effet, la perte de motricité peut faire déraiser la machine.
- Examinez la zone d'utilisation pour vous assurer que le sol est suffisamment stable pour supporter le poids de la machine.
- Utilisez la machine avec prudence près de :
  - Fortes dénivellations
  - Fossés
  - Berges

– Étendues d'eau

La machine peut se retourner brusquement si une chenille passe par-dessus une dénivellation quelconque et se retrouve dans le vide, ou si un bord s'effondre. Maintenez une distance de sécurité entre la machine et tout danger potentiel.

- N'enlevez pas ou ne fixez pas d'accessoires lorsque la machine se trouve sur une pente.
- Ne garez pas la machine sur une pente.

## Consignes de sécurité concernant les fourches

- Abaissez toujours l'outil et arrêtez la machine chaque fois que vous quittez le poste d'utilisation.
- Nettoyez la saleté ou les débris qui pourraient gêner l'accouplement de l'accessoire à la machine. Vérifiez que les goupilles de sécurité sont complètement engagées dans les trous de la plaque de montage de l'accessoire. Reportez-vous au *Manuel de l'utilisateur* de la machine pour plus de renseignements sur l'accouplement sécuritaire d'un accessoire à votre machine.
- Lorsque vous levez l'outil, maintenez-le de niveau pour empêcher la charge de se déverser en arrière.
- Vérifiez l'état des fourches après chaque utilisation.

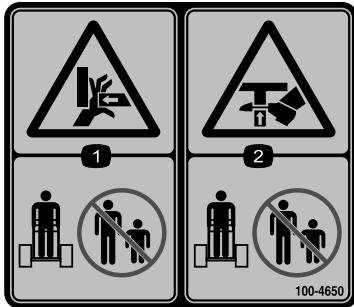
## Consignes de sécurité pour l'entretien et le remisage

- Contrôlez fréquemment le serrage de toutes les fixations pour garantir le fonctionnement sûr de la machine.
- Consultez ce *Manuel de l'utilisateur* avant de remiser l'accessoire pour une durée prolongée afin de n'oublier aucune opération importante.
- Remplacez les autocollants d'instruction ou de sécurité manquants ou endommagés au besoin.

# Autocollants de sécurité et d'instruction



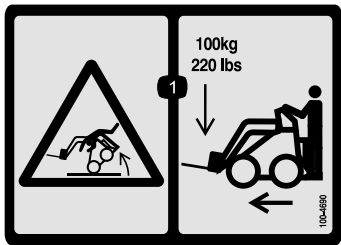
Des autocollants de sécurité et des instructions bien visibles par l'utilisateur sont placés près de tous les endroits potentiellement dangereux. Remplacez tout autocollant endommagé ou manquant.



100-4650

decal100-4650

1. Risque d'écrasement des mains – n'autorisez personne à s'approcher de la machine.
2. Risque d'écrasement des pieds – n'autorisez personne à s'approcher de la machine.

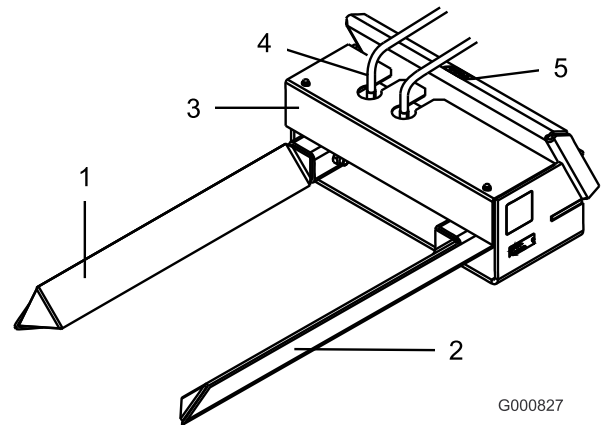


100-4690

decal100-4690

1. Risque de basculement – la capacité de charge maximale est de 100 kg pour le transport.

# Vue d'ensemble du produit



G000827

g000827

Figure 3

1. Dent fixe
2. Dent mobile
3. Protection
4. Flexibles hydrauliques
5. Socle du récepteur

## Caractéristiques techniques

**Remarque:** Les spécifications et la conception peuvent faire l'objet de modifications sans préavis.

Largeur	62 cm
Longueur	114 cm
Hauteur	32 cm
Poids	77 kg
Longueur des fourches	109 cm
Charge maximale	100 kg

## Outils et accessoires

Une sélection d'outils et d'accessoires agréés par Toro est disponible pour augmenter et améliorer les capacités de la machine. Contactez votre concessionnaire-réparateur ou distributeur agréé ou rendez-vous sur [www.Toro.com](http://www.Toro.com) pour obtenir une liste de tous les accessoires et outils agréés.

Pour protéger au mieux votre investissement et maintenir les performances optimales de votre matériel Toro, vous pouvez compter sur les pièces d'origine Toro. Pour assurer une excellente fiabilité, Toro fournit des pièces de rechange conçues en fonction des spécifications techniques exactes de

votre machine. Pour votre tranquillité d'esprit, exigez des pièces d'origine Toro.

# Utilisation

Reportez-vous au *Manuel de l'utilisateur* du groupe de déplacement pour tout renseignement sur l'accouplement des accessoires au groupe de déplacement et leur désaccouplement.

**Important:** Utilisez toujours le groupe de déplacement pour lever et déplacer l'accessoire.

## Utilisation des fourches de déplacement d'arbres

**Remarque:** La fourche de déplacement d'arbres est l'outil parfait pour transporter des arbres et arbustes en mottes et cultivés en conteneur. Vous pouvez aussi utiliser la fourche pour déplacer des pierres. La charge maximale est de 100 kg.

1. Si le groupe de déplacement est équipé d'un sélecteur de vitesse et d'un diviseur de débit, placez le sélecteur de vitesse sur lent (tortue) et le diviseur de débit à la position 10 à 11 heures.
2. Tirez le levier de commande du système hydraulique auxiliaire jusqu'à la poignée d'utilisation pour ouvrir les dents si nécessaire.
3. Avancez la machine et positionnez l'objet à déplacer entre les dents de la fourche.
4. Écartez le levier de commande auxiliaire de la poignée d'utilisation pour fermer les dents autour de l'objet.

**Important:** Veillez à ne pas serrer excessivement le pot ou la motte de racines. Vous risquez d'endommager l'arbre en serrant les dents à fond sur la motte de racines.

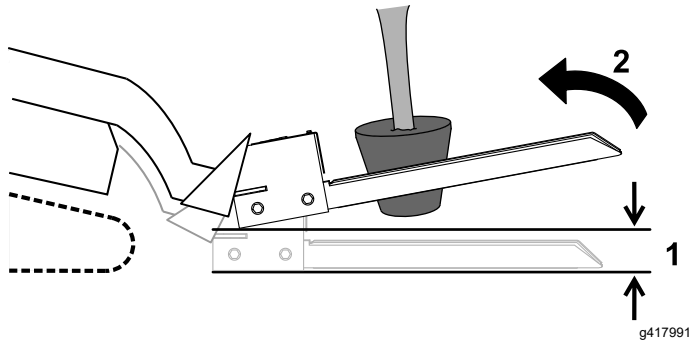
5. Levez les bras de chargeuse pour soulever l'objet. Maintenez-le aussi près du sol que possible.
6. Conduisez la machine jusqu'au lieu où vous souhaitez déposer l'objet.
7. Relâchez l'objet en tirant le levier de commande hydraulique auxiliaire contre la poignée d'utilisation.

## Transport des fourches de déplacement d'arbres

1. Placez les fourches sur une remorque ou un véhicule utilitaire capable d'en supporter le poids.
2. Arrimez solidement les fourches à l'aide de sangles adéquates pour leur poids et le transport routier.

# Position de transport

Quand vous transportez une charge, maintenez l'accessoire aussi près du sol que possible, à 15 cm maximum au-dessus du sol. Basculez-le en arrière pour maintenir la charge de niveau.



**Figure 4**

1. Pas plus de 15 cm au-dessus du sol
2. Basculement arrière de la charge

---

## Conseils d'utilisation

- Pour maximiser la capacité de levage, placez l'arbre aussi près que possible du cadre de la fourche.
- N'essayez jamais de soulever une charge supérieure à la capacité de levage nominale du groupe de déplacement et de l'accessoire combinés.
- Quand vous transportez une charge, maintenez la fourche aussi près du sol que possible.
- Pour placer un arbre plus facilement dans un trou, saisissez-le près du haut de la motte ou du conteneur.
- La fourche peut aussi servir à lever, transporter et positionner des rochers de petite taille et des pierres.

# Entretien

## Programme d'entretien recommandé

Périodicité d'entretien	Procédure d'entretien
À chaque utilisation ou une fois par jour	<ul style="list-style-type: none"><li>• Graissez les roulements.</li></ul>
Toutes les 100 heures	<ul style="list-style-type: none"><li>• Contrôlez les flexibles hydrauliques.</li></ul>
Avant le remisage	<ul style="list-style-type: none"><li>• Graissez les roulements.</li><li>• Contrôlez les flexibles hydrauliques.</li><li>• Peignez les surfaces écaillées.</li></ul>
Tous les 2 ans	<ul style="list-style-type: none"><li>• Remplacez les flexibles hydrauliques (ou toutes les 1500 heures, la première échéance prévalant).</li></ul>

### ▲ PRUDENCE

Si vous laissez la clé dans le commutateur d'allumage du groupe de déplacement, quelqu'un pourrait mettre le moteur en marche accidentellement et vous blesser gravement, ainsi que toute personne à proximité.

Avant tout entretien, retirez la clé de contact.

## Graissage des roulements

**Périodicité des entretiens:** À chaque utilisation ou une fois par jour

Avant le remisage

1. Détachez l'accessoire du groupe de déplacement ; voir le *Manuel de l'utilisateur* du groupe de déplacement.
2. Retirez les 2 boulons de fixation du couvercle et déposez le couvercle (Figure 5).

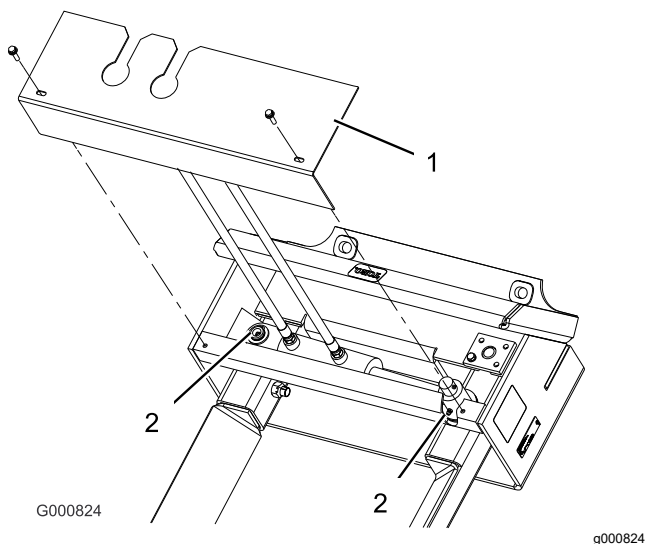


Figure 5

1. Protection

2. Graisseur

3. Nettoyez les graisseurs (Figure 5 et Figure 6) avec un chiffon. Grattez la peinture qui pourrait se trouver sur l'avant des graisseurs.

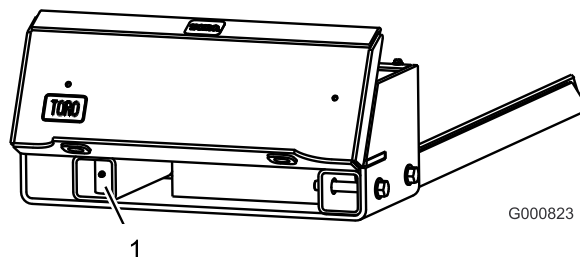


Figure 6

1. Graisseur

4. Raccordez une pompe à graisse à chaque graisseur (Figure 5 et Figure 6).
5. Injectez de la graisse dans les graisseurs jusqu'à ce qu'elle commence à sortir des roulements.
6. Essayez tout excès de graisse.



# Contrôle des flexibles hydrauliques

**Périodicité des entretiens:** Toutes les 100 heures

Avant le remisage

Tous les 2 ans—Remplacez les flexibles hydrauliques (ou toutes les 1500 heures, la première échéance prévalant).

1. Vérifiez que les flexibles hydrauliques ne présentent pas de fuites, ne sont pas pliés, usés, détériorés par les conditions atmosphériques ou les produits chimiques, et que les supports de montage et les raccords ne sont pas desserrés.
2. Effectuez les réparations nécessaires avant d'utiliser la machine.

## **⚠ PRUDENCE**

**Les fuites de liquide hydraulique sous pression peuvent transpercer la peau et causer des blessures graves. Toute injection de liquide hydraulique sous la peau doit être éliminée dans les quelques heures qui suivent par une intervention chirurgicale réalisée par un médecin connaissant ce genre de blessure, pour éviter le risque de gangrène.**

- **N'approchez pas les mains ou autres parties du corps des fuites en trou d'épingle ou des gicleurs d'où sort du liquide hydraulique sous haute pression.**
- **Utilisez un morceau de carton ou de papier pour détecter les fuites hydrauliques, jamais les mains.**

# Remisage

1. Avant un remisage de longue durée, lavez soigneusement l'accessoire avec de l'eau et un détergent doux.
2. Contrôlez et resserrez tous les boulons, écrous et vis. Réparez ou remplacez toute pièce endommagée ou usée.
3. Veillez à ce que tous les raccords hydrauliques soient connectés ensemble pour éviter toute contamination du système hydraulique.
4. Peignez toutes les surfaces métalliques éraflées ou mises à nu. Une peinture pour retouches est disponible chez les concessionnaires-réparateurs agréés.
5. Rangez l'accessoire dans un endroit propre et sec, comme un garage ou une remise. Couvrez-le pour le protéger et le garder propre.

# Dépistage des défauts

Problème	Cause possible	Mesure corrective
La fourche ne s'ouvre pas et ne se ferme pas.	<ol style="list-style-type: none"><li>1. Un raccord hydraulique n'est pas parfaitement raccordé.</li><li>2. Un raccord hydraulique est endommagé ou contaminé.</li><li>3. Un flexible hydraulique est bouché.</li><li>4. Un distributeur auxiliaire du groupe de déplacement ne s'ouvre pas.</li><li>5. Un vérin hydraulique est endommagé.</li></ol>	<ol style="list-style-type: none"><li>1. Contrôlez et resserrez tous les raccords.</li><li>2. Vérifiez les raccords et remplacez ceux qui sont défectueux ou contaminés.</li><li>3. Cherchez et éliminez l'obstruction.</li><li>4. Réparez le distributeur.</li><li>5. Remplacez ou réparez les vérins endommagés.</li></ol>

# Déclaration d'incorporation

The Toro Company, 8111 Lyndale Avenue South, Bloomington, MN, États-Unis déclare que la ou les machines suivantes sont conformes aux directives mentionnées, lorsqu'elles sont montées en respectant les instructions jointes sur certains modèles Toro comme indiqué dans les Déclarations de conformité pertinentes.

N° de modèle	N° de série	Description du produit	Description de la facture	Description générale	Directive
22438	240000001 et suivants	Fourches de déplacement d'arbres, Chargeuses utilitaires compactes	TREE FORK ATTACHMENT CE	Chargeuse utilitaire compacte	2006/42/CE

La documentation technique pertinente a été réunie comme exigé par la Partie B de l'Annexe VII de la directive 2006/42/CE.

Nous nous engageons à transmettre, à la suite d'une demande dûment motivée des autorités nationales, les renseignements pertinents concernant cette quasi-machine. La méthode de transmission sera électronique.

Cet équipement ne sera pas mis en service avant d'avoir été incorporé dans les modèles Toro agréés conformément à la Déclaration de conformité associée et à toutes les instructions, ce qui permettra de le déclarer conforme à toutes les directives pertinentes.

Certifié :



Chad Moe  
Directeur technique général  
8111 Lyndale Ave. South  
Bloomington, MN 55420, USA  
Novembre 16, 2022

Représentant autorisé :

Marcel Dutrieux  
Manager European Product Integrity  
Toro Europe NV  
Nijverheidsstraat 5  
2260 Oevel  
Belgium

# UK Declaration of Incorporation

The Toro Company, 8111 Lyndale Ave. South, Bloomington, MN, États-Unis, déclare que la ou les machines suivantes sont conformes à la réglementation mentionnée, lorsqu'elles sont montées en respectant les instructions jointes sur certains modèles Toro comme indiqué dans les Déclarations de conformité pertinentes.

N° de modèle	N° de série	Description du produit	Description de la facture	Description générale	Directive
22438	240000001 et suivants	Fourches de déplacement d'arbres, Chargeuses utilitaires compactes	TREE FORK ATTACHMENT CE	Chargeuse utilitaire compacte	2006/42/CE

La documentation technique pertinente a été réunie conformément aux exigences de l'Annexe 10 de la directive S.I 2008 n° 1597.

Nous nous engageons à transmettre, à la suite d'une demande dûment motivée des autorités nationales, les renseignements pertinents concernant cette quasi-machine. La méthode de transmission sera électronique.

Cet équipement ne sera pas mis en service avant d'avoir été incorporé dans les modèles Toro agréés conformément à la Déclaration de Conformité associée et à toutes les instructions, ce qui permettra de le déclarer conforme à toutes les réglementations pertinentes.

This declaration has been issued under the sole responsibility of the manufacturer.  
The object of the declaration is in conformity with relevant UK legislation.



Chad Moe  
Directeur technique général  
8111 Lyndale Ave. South  
Bloomington, MN 55420, USA  
Novembre 16, 2022

Représentant autorisé :

Marcel Dutrieux  
Manager European Product Integrity  
Toro U.K. Limited  
Spellbrook Lane West  
Bishop's Stortford  
CM23 4BU  
United Kingdom

## **Déclaration de confidentialité EEE/R-U**

### **Utilisation de vos données personnelles par Toro**

La société The Toro Company (« Toro ») respecte votre vie privée. Lorsque vous achetez nos produits, nous pouvons recueillir certaines données personnelles vous concernant, soit directement soit par l'intermédiaire de votre société ou concessionnaire Toro local(e). Toro utilise ces données pour s'acquitter d'obligations contractuelles, par exemple pour enregistrer votre garantie, traiter une réclamation au titre de la garantie ou vous contacter dans l'éventualité d'un rappel de produit, mais aussi à des fins commerciales légitimes, par exemple pour mesurer la satisfaction des clients, améliorer nos produits ou vous transmettre des informations sur les produits susceptibles de vous intéresser. Toro pourra partager les données personnelles que vous lui aurez communiquées avec ses filiales, concessionnaires ou autres partenaires commerciaux dans le cadre de ces activités. Nous pourrions aussi être amenés à divulguer des données personnelles si la loi l'exige ou dans le cadre de la cession, de l'acquisition ou de la fusion d'une société. Nous ne vendrons jamais vos données personnelles à aucune autre société aux fins de marketing.

### **Conservation de vos données personnelles**

Toro conservera vos données personnelles aussi longtemps que nécessaire pour répondre aux fins susmentionnées et conformément aux dispositions légales applicables. Pour plus de renseignements concernant les durées de conservation applicables, veuillez contacter [legal@toro.com](mailto:legal@toro.com).

### **L'engagement de Toro en matière de sécurité**

Vos données personnelles pourront être traitées aux États-Unis ou dans tout autre pays où la législation concernant la protection des données peut être moins rigoureuse que celle de votre propre pays de résidence. Chaque fois que nous transférerons vos données personnelles hors de votre pays de résidence, nous prendrons toutes les dispositions légales requises pour mettre en place toutes les garanties nécessaires visant à la protection et au traitement sécurisé de vos données.

### **Droits d'accès et de rectification**

Vous pouvez être en droit de corriger ou de consulter vos données personnelles, ou encore de vous opposer à leur traitement, ou d'en limiter la portée. Pour ce faire, veuillez nous contacter par courriel à [legal@toro.com](mailto:legal@toro.com). Si vous avez la moindre inquiétude concernant la manière dont Toro a traité vos données personnelles, nous vous encourageons à nous en faire part directement. Veuillez noter que les résidents européens ont le droit de porter plainte auprès de leur Autorité de protection des données.

# Proposition 65 de Californie – Information concernant cet avertissement

## En quoi consiste cet avertissement ?

Certains produits commercialisés présentent une étiquette d'avertissement semblable à ce qui suit :



**AVERTISSEMENT : Cancer et troubles de la reproduction –**  
[www.p65Warnings.ca.gov](http://www.p65Warnings.ca.gov).

## Qu'est-ce que la Proposition 65 ?

La Proposition 65 s'applique à toute société exerçant son activité en Californie, qui vend des produits en Californie ou qui fabrique des produits susceptibles d'être vendus ou importés en Californie. Elle stipule que le Gouverneur de Californie doit tenir et publier une liste des substances chimiques connues comme causant des cancers, malformations congénitales et/ou autres troubles de la reproduction. Cette liste, qui est mise à jour chaque année, comprend des centaines de substances chimiques présentes dans de nombreux objets du quotidien. La Proposition 65 a pour objet d'informer le public quant à l'exposition à ces substances chimiques.

La Proposition 65 n'interdit pas la vente de produits contenant ces substances chimiques, mais impose la présence d'avertissements sur tout produit concerné, sur son emballage ou sur la documentation fournie avec le produit. D'autre part, un avertissement de la Proposition 65 ne signifie pas qu'un produit est en infraction avec les normes ou exigences de sécurité du produit. D'ailleurs, le gouvernement californien a clairement indiqué qu'un avertissement de la Proposition 65 « n'est pas une décision réglementaire quant au caractère « sûr » ou « dangereux » d'un produit ». Bon nombre de ces substances chimiques sont utilisées dans des produits du quotidien depuis des années, sans aucun effet nocif documenté. Pour plus de renseignements, rendez-vous sur <https://oag.ca.gov/prop65/faqs-view-all>.

Un avertissement de la Proposition 65 signifie qu'une société a soit (1) évalué l'exposition et conclu qu'elle dépassait le « niveau ne posant aucun risque significatif » ; soit (2) choisi d'émettre un avertissement simplement sur la base de sa compréhension quant à la présence d'une substance chimique de la liste, sans tenter d'en évaluer l'exposition.

## Cette loi s'applique-t-elle partout ?

Les avertissements de la Proposition 65 sont exigés uniquement en vertu de la loi californienne. Ces avertissements sont présents dans tout l'état de Californie, dans des environnements très variés, notamment mais pas uniquement les restaurants, magasins d'alimentations, hôtels, écoles et hôpitaux, et sur un vaste éventail de produits. En outre, certains détaillants en ligne et par correspondance fournissent des avertissements de la Proposition 65 sur leurs sites internet ou dans leurs catalogues.

## Quelles différences entre les avertissements de Californie et les limites fédérales ?

Les normes de la Proposition 65 sont souvent plus strictes que les normes fédérales et internationales. Diverses substances nécessitent l'affichage d'un avertissement de la Proposition 65 à des niveaux largement inférieurs à ceux imposés par les exigences fédérales. Par exemple, la norme de la Proposition 65 en matière d'avertissements pour le plomb se situe à 0,5 µg/jour, soit bien moins que les normes fédérales et internationales.

## Pourquoi tous les produits similaires ne portent-ils pas cet avertissement ?

- Pour les produits commercialisés en Californie, l'étiquetage Proposition 65 est exigé, tandis qu'il ne l'est pas sur des produits similaires commercialisés ailleurs.
- Il se peut qu'une société impliquée dans un procès lié à la Proposition 65 et parvenant à un accord soit obligée d'utiliser les avertissements de la Proposition 65 pour ses produits, tandis que d'autres sociétés fabriquant des produits semblables peuvent ne pas être soumises à cette obligation.
- L'application de la Proposition 65 n'est pas uniforme.
- Certaines sociétés peuvent choisir de ne pas indiquer d'avertissements car elles considèrent qu'elles n'y sont pas obligées au titre de la Proposition 65 ; l'absence d'avertissements sur un produit ne signifie pas que le produit ne contient pas de substances de la liste à des niveaux semblables.

## Pourquoi cet avertissement apparaît-il sur les produits Toro ?

Toro a choisi de fournir aux consommateurs le plus d'information possible afin qu'ils puissent prendre des décisions éclairées quant aux produits qu'ils achètent et utilisent. Toro fournit des avertissements dans certains cas d'après ses connaissances quant à la présence de l'une ou plusieurs des substances chimiques de la liste, sans en évaluer le niveau d'exposition, car des exigences de limites ne sont pas fournies pour tous les produits chimiques de la liste. Bien que l'exposition avec les produits Toro puisse être négligeable ou parfaitement dans les limites « sans aucun risque significatif », par mesure de précaution, Toro a décidé de fournir les avertissements de la Proposition 65. De plus, en l'absence de ces avertissements, la société Toro pourrait être poursuivie en justice par l'État de Californie ou par des particuliers cherchant à faire appliquer la Proposition 65, et donc assujettie à d'importantes pénalités.



## Garantie du matériel utilitaire compact Toro

Garantie limitée d'un an

Matériel utilitaire compact  
(CUE)

### Conditions et produits couverts

The Toro Company et sa filiale, Toro Warranty Company, en vertu d'un accord mutuel, certifient conjointement que votre matériel utilitaire compact Toro (le « Produit ») ne présente aucun défaut de matériau ou vice de fabrication. Durées de la garantie à partir de la date d'achat :

Produits	Période de garantie
Pro Sneak Chargeuses utilitaires compactes, Trancheuses, Rogneuse de souches, et Accessoires	Tous les ans ou toutes les 1 000 heures de fonctionnement, la première échéance prévalant
Moteurs Kohler	3 ans*
Tous autres moteurs	2 ans*

Dans l'éventualité d'un problème couvert par la garantie, nous nous engageons à réparer le Produit gratuitement, frais de diagnostic, pièces et main-d'œuvre compris.

\*Certains moteurs utilisés sur les produits Toro sont couverts par la garantie constructeur du moteur.

### Comment faire intervenir la garantie

Si vous pensez que votre produit Toro présente un vice de matériau ou de fabrication, procédez comme suit :

1. Demandez à un concessionnaire-réparateur de matériel utilitaire compact (CUE) Toro agréé de prendre en charge votre produit. Pour trouver le concessionnaire-réparateur le plus proche, consultez notre site web à [www.Toro.com](http://www.Toro.com). Vous pouvez aussi téléphoner gratuitement au service client de Toro au numéro ci-dessous.
2. Lorsque vous vous rendez chez le concessionnaire-réparateur, apportez le produit et une preuve d'achat (reçu).
3. Si, pour une raison quelconque, vous n'êtes pas satisfait du diagnostic de votre concessionnaire-réparateur ou des conseils prodigués, n'hésitez pas à nous contacter à l'adresse suivante :

SWS Customer Care Department  
Toro Warranty Company  
8111 Lyndale Avenue South  
Bloomington, MN 55420-1196, États-Unis  
Numéro vert : 888-384-9940

### Responsabilités du propriétaire

L'entretien de votre produit Toro doit être conforme aux procédures décrites dans le *Manuel de l'utilisateur*. Cet entretien courant est à vos frais, qu'il soit effectué par vous-même ou par un concessionnaire. Les pièces à remplacer dans le cadre de l'entretien courant (« Pièces de rechange ») seront couvertes par la garantie jusqu'à la date du premier remplacement prévu. Ne pas effectuer les entretiens et réglages requis peut constituer un motif de rejet d'une réclamation au titre de la garantie.

### Ce que la garantie ne couvre pas

Les défaillances ou anomalies de fonctionnement survenant au cours de la période de garantie ne sont pas toutes dues à des défauts de matériaux ou des vices de fabrication. Cette garantie expresse ne couvre pas :

- Les défaillances du produit dues à l'utilisation de pièces qui ne sont pas d'origine ou au montage et à l'utilisation d'accessoires ajoutés, modifiés ou non approuvés
- Les défaillances du Produit dues au non-respect du programme d'entretien et/ou des réglages requis
- Les défaillances du Produit dues à une utilisation abusive, négligente ou dangereuse
- Les pièces non durables, sauf si elles s'avèrent défectueuses. Par exemple, les pièces consommées ou usées durant le fonctionnement normal du produit, notamment mais pas exclusivement : courroies, essuie-glaces, bougies, pneus, filtres, joints, plaques d'usure, joints toriques, chaînes d'entraînement, embrayages.
- Les défaillances dues à une influence extérieure. Les éléments constituant une influence extérieure comprennent, sans y être limités, les conditions atmosphériques, les pratiques de remisage, la contamination, l'utilisation de liquides de refroidissement, lubrifiants, additifs ou produits chimiques, etc. non agréés.
- Les éléments sujets à usure normale. L'usure normale comprend, mais pas exclusivement, l'usure des surfaces peintes, les autocollants rayés, etc.
- Les réparations requises en raison du non respect de la procédure recommandée relative au carburant (consultez le *Manuel de l'utilisateur* pour plus de détails)
  - La décontamination du système d'alimentation n'est pas couverte
  - L'utilisation de carburant trop ancien (vieux de plus d'un mois) ou de carburant contenant plus de 10 % d'éthanol ou plus de 15 % de MTBE
  - L'omission de la vidange du système d'alimentation avant toute période de non utilisation de plus d'un mois
- Toute pièce couverte par une garantie fabricant séparée
- Les frais de prise à domicile et de livraison.

### Conditions générales

La réparation par un concessionnaire-réparateur de matériel utilitaire compact (CUE) Toro agréé est le seul dédommagement auquel cette garantie donne droit.

**The Toro Company et Toro Warranty Company déclinent toute responsabilité en cas de dommages secondaires ou indirects liés à l'utilisation des produits Toro couverts par cette garantie, notamment quant aux coûts et dépenses encourus pour se procurer un équipement ou un service de substitution durant une période raisonnable pour cause de défaillance ou d'indisponibilité en attendant la réparation sous garantie. Toutes les garanties implicites de qualité marchande et d'aptitude à l'emploi sont limitées à la durée de la garantie expresse. L'exclusion de la garantie des dommages secondaires ou indirects, ou les restrictions concernant la durée de la garantie implicite, ne sont pas autorisées dans certains états et peuvent donc ne pas s'appliquer dans votre cas.**

Cette garantie vous accorde des droits spécifiques, auxquels peuvent s'ajouter d'autres droits qui varient selon les états.

Il n'existe aucune autre garantie expresse, à part la garantie du moteur et la garantie du système antipollution mentionnées ci-dessous, le cas échéant. Le système antipollution de votre Produit peut être couvert par une garantie séparée répondant aux exigences de l'agence américaine de défense de l'environnement (EPA) ou de la direction californienne des ressources atmosphériques (CARB). Les limitations d'heures susmentionnées ne s'appliquent pas à la garantie du système antipollution. Pour plus de renseignements, reportez-vous à la Déclaration de garantie de conformité à la réglementation antipollution de l'état de Californie fournie avec votre produit ou figurant dans la documentation du constructeur du moteur.

### Pays autres que les États-Unis et le Canada

Pour les produits Toro achetés hors des États-Unis ou du Canada, demandez à votre distributeur (concessionnaire) Toro la police de garantie applicable dans votre pays, région ou état. Si, pour une raison quelconque, vous n'êtes pas satisfait des services de votre distributeur, ou si vous avez du mal à vous procurer des renseignements sur la garantie, adressez-vous à l'importateur Toro. En dernier recours, vous pouvez nous contacter à Toro Warranty Company.

**Droit australien de la consommation :** Les clients australiens trouveront des renseignements concernant le Droit australien de la consommation à l'intérieur de l'emballage ou auprès de leur concessionnaire Toro local.



**Count on it.**