



Count on it.

Form No. 3460-561 Rev A

Manual del operador

Horquillas para árboles
Vehículos compactos de carga

Nº de modelo 22438—Nº de serie 240000001 y superiores



Este producto cumple todas las directivas europeas aplicables. Para obtener más detalles, consulte la Declaración de Incorporación (DOI) al final de esta publicación.

⚠ ADVERTENCIA

CALIFORNIA

Advertencia de la Propuesta 65

El uso de este producto puede provocar la exposición a sustancias químicas que el Estado de California considera causantes de cáncer, defectos congénitos u otros trastornos del sistema reproductor.

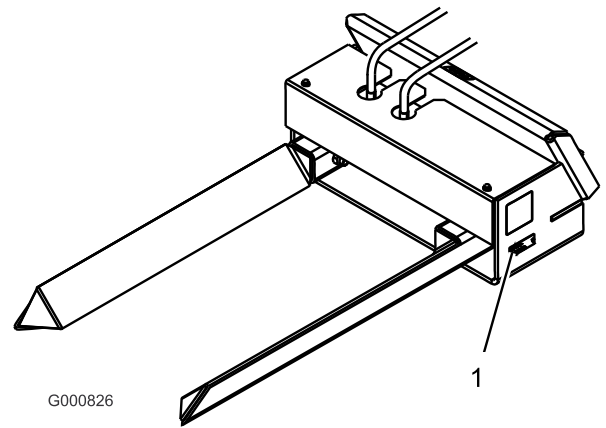


Figura 1

1. Ubicación de los números de modelo y de serie

N° de modelo _____
N° de serie _____

Este manual identifica peligros potenciales y contiene mensajes de seguridad identificados por el símbolo de alerta de seguridad (Figura 2), que señala un peligro que puede causar lesiones graves o la muerte si usted no sigue las precauciones recomendadas.



Figura 2

1. Símbolo de alerta de seguridad

Este manual también utiliza 2 palabras para resaltar información. **Importante** llama la atención sobre información mecánica especial, y **Nota** resalta información general que merece una atención especial.

Contenido

Seguridad	3
Seguridad en general	3
Seguridad en las pendientes	3
Seguridad en el manejo de las horquillas	4
Seguridad de mantenimiento y almacenamiento	4
Pegatinas de seguridad e instrucciones	5
El producto	5
Especificaciones	5
Accesorios.....	5
Operación	6
Uso de las horquillas para árboles	6

Introducción

Estas horquillas para árboles están indicadas para su uso con un vehículo compacto de carga Toro. Se han diseñado para ayudarle a plantar árboles y arbustos grandes de forma rápida y sin esfuerzo, además de trasladar cualquier tipo de material en propiedades residenciales o comerciales. No se han diseñado para plantar otra cosa que no sean árboles y grandes arbustos. No se han diseñado para su uso con unidades de tracción que no sean de Toro.

Lea este manual detenidamente para aprender a utilizar y mantener correctamente su producto, y para evitar lesiones y daños al producto. Usted es el responsable de utilizar el producto de forma correcta y segura.

Puede ponerse en contacto directamente con Toro en www.Toro.com si desea información sobre productos y accesorios, o si necesita localizar un distribuidor o registrar su producto.


Cuando necesite asistencia técnica, piezas genuinas Toro o información adicional, póngase en contacto con un Servicio Técnico Autorizado o con Asistencia al Cliente Toro, y tenga a mano los números de modelo y serie de su producto. Figura 1 identifica la ubicación de los números de modelo y serie en el producto. Escriba los números en el espacio provisto.

Seguridad

Seguridad en general

Siga siempre todas las instrucciones de seguridad con el fin de evitar lesiones corporales graves e incluso la muerte.

- No supere la capacidad nominal de trabajo, puesto que la máquina puede desestabilizarse y causar una pérdida de control.
- **No transporte ningún accesorio con los brazos elevados o extendidos (si procede).** Transporte siempre el accesorio cerca del suelo; consulte [Posición de transporte \(página 6\)](#).
- Marque las áreas de la zona de trabajo que contienen tendidos enterrados y otros objetos, y no excave en las zonas marcadas.
- Lea y comprenda el contenido de este *Manual del operador* antes de arrancar la máquina.
- Preste toda su atención al utilizar la máquina. No realice ninguna actividad que pudiera distraerle; de lo contrario, podrían producirse lesiones o daños materiales.
- No deje nunca que la máquina sea utilizada por niños o por personas que no hayan recibido la formación adecuada.
- Mantenga las manos y los pies alejados de componentes y accesorios en movimiento.
- No haga funcionar la máquina si no están colocados y funcionando los protectores y dispositivos de seguridad.
- Mantenga alejados a otras personas y a los animales domésticos de la máquina.
- Pare la máquina, apáguela y retire la llave antes de realizar tareas de mantenimiento o repostaje y antes de eliminar obstrucciones en la máquina.

El uso o mantenimiento incorrecto de esta máquina puede causar lesiones. Para reducir el peligro de lesiones, cumpla estas instrucciones de seguridad y preste atención siempre al símbolo de alerta de seguridad , que significa: Cuidado, Advertencia o Peligro – instrucción relativa a la seguridad personal. El incumplimiento de estas instrucciones puede dar lugar a lesiones personales o la muerte.

Seguridad en las pendientes

- **Al subir y bajar pendientes, hágalo con el extremo más pesado de la máquina cuesta arriba.** La distribución del peso varía dependiendo del accesorio. Si el accesorio de carga está vacío, el extremo más pesado de la máquina será la parte trasera y, si el accesorio de carga está lleno,

Transporte de las horquillas para árboles	6
Posición de transporte	6
Consejos de operación	6
Mantenimiento	7
Calendario recomendado de mantenimiento	7
Engrasado de los cojinetes	7
Comprobación de las mangueras hidráulicas	8
Almacenamiento	8
Solución de problemas	9

el extremo más pesado será la parte delantera de la máquina. Con la mayoría de los demás accesorios, la parte delantera de la máquina será el extremo más pesado.

- La elevación o la extensión (si procede) de los brazos de carga en una pendiente afecta a la estabilidad de la máquina. Mantenga los brazos de carga en posición bajada y retraída mientras esté en pendientes.
- Las pendientes son un factor de primera importancia relacionado con los accidentes por pérdida de control y vuelcos, que pueden causar lesiones graves o la muerte. **La conducción de la máquina en cualquier pendiente o terreno irregular requiere extremar la precaución.**
- Establezca sus propios procedimientos y reglas para trabajar en pendientes. Estos procedimientos deben incluir un estudio del lugar de trabajo para determinar en qué cuestas o pendientes es seguro trabajar con la máquina. Utilice siempre el sentido común y el buen juicio al realizar este estudio.
- Vaya más despacio y extreme la precaución en las pendientes. Las condiciones del suelo pueden afectar a la estabilidad de la máquina.
- Evite arrancar o parar en una cuesta o pendiente. Si la máquina pierde tracción, vaya lentamente, cuesta abajo, en línea recta.
- Evite girar en pendientes y cuestas. Si es imprescindible girar, hágalo lentamente y mantenga el extremo más pesado de la máquina cuesta arriba.
- Haga todos los movimientos en cuestas y pendientes de forma lenta y gradual. No haga cambios bruscos de velocidad o de dirección.
- Si no se siente cómodo usando la máquina en una pendiente, no lo haga.
- Esté atento a baches, surcos o montículos, puesto que un terreno desigual puede hacer que la máquina vuelque. La hierba alta puede ocultar obstáculos.
- Extreme las precauciones al utilizar la máquina sobre superficies mojadas. Una reducción en la tracción podría causar derrapes.
- Evalúe el área para garantizar que el terreno es lo suficientemente estable para sostener la máquina.
- Tenga cuidado al utilizar la máquina cerca de las siguientes áreas:
 - Terraplenes
 - Fosas
 - Taludes
 - Masas de agua

La máquina podría volcar repentinamente si una oruga pasa por un borde o si se desploma el borde. Mantenga una distancia segura entre la máquina y cualquier peligro.

- No desmonte o monte accesorios en una pendiente.
- No aparque la máquina en una cuesta o pendiente.

Seguridad en el manejo de las horquillas

- Siempre baje el accesorio y apague la máquina cada vez que abandone el puesto del operador.
- Elimine cualquier suciedad o residuo que pudiera dificultar la conexión del accesorio a la máquina. Asegúrese de que los pasadores de bloqueo del accesorio están correctamente introducidos en los orificios de la placa de montaje del accesorio. Consulte el *Manual del operador* de la máquina si desea información detallada sobre cómo conectar con seguridad un accesorio a su máquina.
- Al elevar el accesorio, manténgalo nivelado y evite que se vuelque la carga hacia atrás.
- Inspeccione las horquillas en busca de daños después de cada uso.

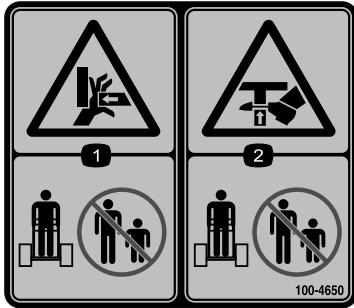
Seguridad de mantenimiento y almacenamiento

- Compruebe a intervalos frecuentes que las fijaciones estén correctamente apretadas para asegurarse de que el equipo puede funcionar de forma segura.
- Consulte este *Manual del operador* para conocer detalles importantes si va a almacenar el accesorio durante un periodo de tiempo prolongado.
- Mantenga o sustituya las etiquetas de seguridad y de instrucciones, tal y como sea necesario.

Pegatinas de seguridad e instrucciones



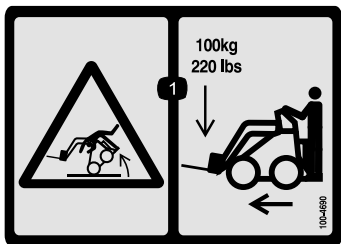
Las pegatinas de seguridad e instrucciones están a la vista del operador y están ubicadas cerca de cualquier zona de peligro potencial. Sustituya cualquier pegatina que esté dañada o que falte.



100-4650

decal100-4650

1. Peligro de aplastamiento de la mano – mantenga alejadas a otras personas.
2. Peligro de aplastamiento del pie – mantenga alejadas a otras personas.

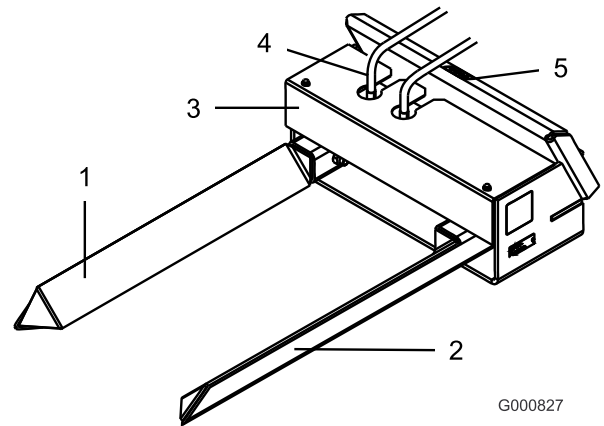


100-4690

decal100-4690

1. Peligro de vuelco – la capacidad de carga máxima es de 100 kg durante el transporte.

El producto



G000827

g000827

Figura 3

- | | |
|-------------------------|--------------------------|
| 1. Taladro estacionario | 4. Mangueras hidráulicas |
| 2. Taladro móvil | 5. Placa receptora |
| 3. Tapa | |

Especificaciones

Nota: Las especificaciones y el diseño están sujetos a modificación sin previo aviso.

Anchura	62 cm
Longitud	114 cm
Altura	32 cm
Peso	77 kg
Longitud de las horquillas	109 cm
Carga máxima	100 kg

Accesorios

Está disponible una selección de accesorios y aperos homologados por Toro que se pueden utilizar con la máquina a fin de potenciar y aumentar sus prestaciones. Póngase en contacto con su Servicio Técnico Autorizado o visite www.Toro.com para obtener una lista de todos los aperos y accesorios homologados.

La mejor manera de proteger su inversión y obtener un rendimiento óptimo de sus equipos Toro es contar siempre con piezas genuinas de Toro. Cuando se trata de la fiabilidad, las piezas de repuesto de Toro están diseñadas con las mismas especificaciones de ingeniería que nuestros equipos. Para su tranquilidad, exija piezas genuinas Toro.

Operación

Consulte el *Manual del operador* de su unidad de tracción para obtener información detallada sobre cómo instalar y retirar accesorios de su unidad de tracción.

Importante: Utilice siempre la unidad de tracción para levantar y mover el accesorio.

Uso de las horquillas para árboles

Nota: Las horquillas para árboles son una excelente herramienta para transportar árboles y arbustos cultivados en cepellón y en contenedores. También puede usar las horquillas para mover rocas. La carga útil máxima es 100 kg.

1. Si su unidad de tracción tiene un selector de velocidad y un divisor de flujo, mueva el selector de velocidad a la posición de rápido (conejo) y el divisor de flujo a la posición de las 10 o las 11.
2. Tire de la palanca hidráulica auxiliar hacia la barra del operador para abrir los taladros si es necesario.
3. Avance y coloque el objeto que desea trasladar entre los taladros de la horquilla.
4. Aleje la palanca hidráulica auxiliar de la barra del operador para cerrar los taladros de la horquilla alrededor del objeto.

Importante: Tenga cuidado para no apretar en exceso una maceta o un cepellón con raíces. Si se usan los taladros con toda su fuerza con un árbol, puede dañar el cepellón con raíces.

5. Eleve los brazos de carga para levantar el objeto. Manténgalo lo más cerca posible de la tierra.
6. Conduzca hasta la ubicación donde desea colocar el objeto y bájelo a su lugar.
7. Libere el objeto tirando de la palanca hidráulica auxiliar hacia la barra del operador.

Transporte de las horquillas para árboles

1. Coloque las horquillas en un remolque o camión capaz de transportarlas.
2. Amarre firmemente las horquillas al remolque o camión usando correas apropiadas para el peso de las horquillas y para el uso en carreteras.

Posición de transporte

Al transportar una carga, mantenga el accesorio lo más cerca posible del suelo, no más de 15 cm por encima del suelo. Inclínelo hacia atrás para mantener la carga nivelada.

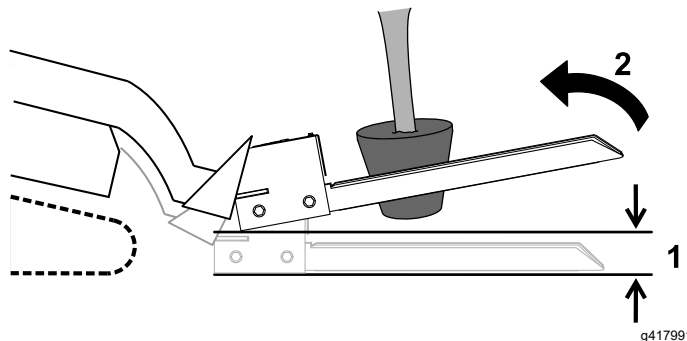


Figura 4

1. No más de 15 cm por encima del suelo
2. Inclinar la carga hacia atrás

Consejos de operación

- Para maximizar la capacidad de elevación, coloque el árbol lo más cerca posible del bastidor de la horquilla.
- No intente nunca levantar objetos que superen la capacidad de carga nominal de la unidad de tracción y los accesorios combinados.
- Al transportar una carga, mantenga las horquillas lo más cerca posible del suelo.
- Para facilitar la plantación de un árbol en un orificio, recoja el árbol cerca de la parte superior del cepellón o el contenedor.
- Las horquillas también se pueden usar para elevar, transportar y colocar pequeños peñascos y rocas.

Mantenimiento

Calendario recomendado de mantenimiento

Intervalo de mantenimiento y servicio	Procedimiento de mantenimiento
Cada vez que se utilice o diariamente	<ul style="list-style-type: none">• Engrasado de los cojinetes.
Cada 100 horas	<ul style="list-style-type: none">• Comprobación de las mangueras hidráulicas.
Antes del almacenamiento	<ul style="list-style-type: none">• Engrasado de los cojinetes.• Comprobación de las mangueras hidráulicas.• Pinte cualquier superficie desconchada.
Cada 2 años	<ul style="list-style-type: none">• Sustitución de las mangueras hidráulicas (o cada 1500 horas, lo que suceda antes).

⚠ CUIDADO

Si deja la llave en el interruptor de encendido de la unidad de tracción, alguien podría arrancar el motor accidentalmente y causar lesiones graves a usted o a otras personas.

Retire la llave de contacto antes de realizar cualquier operación de mantenimiento.

Engrasado de los cojinetes

Intervalo de mantenimiento: Cada vez que se utilice o diariamente

Antes del almacenamiento

1. Desconecte el accesorio de la unidad de tracción; consulte el *Manual del operador* de la unidad de tracción.
2. Retire los 2 pernos que fijan la tapa y retírela (Figura 5).

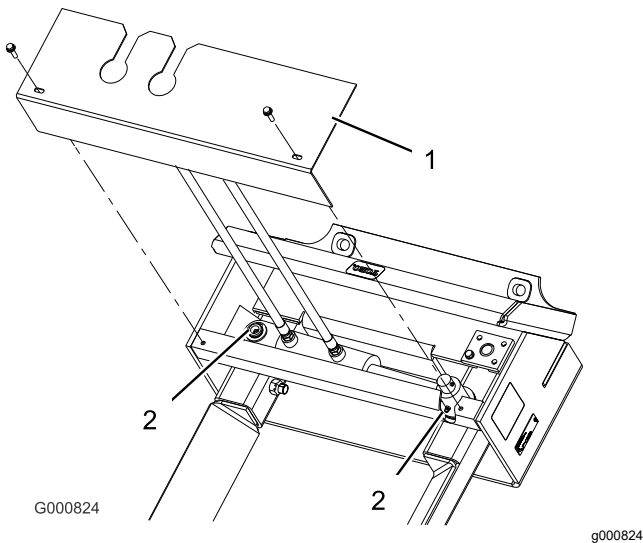


Figura 5

1. Tapa
2. Engrasador

cualquier pintura que hubiera en la parte delantera de los engrasadores.

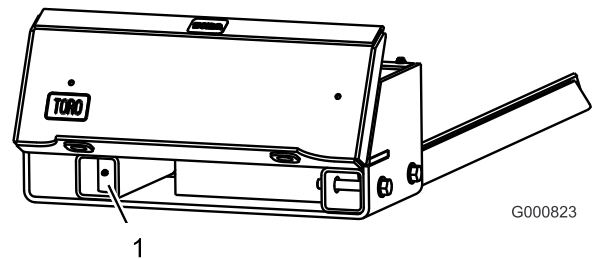


Figura 6

1. Engrasador
4. Conecte una pistola de engrasar a cada punto de engrase (Figura 5 y Figura 6).
5. Bombee grasa hasta que empiece a rezumar grasa de los cojinetes.
6. Limpie cualquier exceso de grasa.

3. Limpie con un trapo los puntos de engrase (Figura 5 y Figura 6). Asegúrese de rascar

Comprobación de las mangueras hidráulicas

Intervalo de mantenimiento: Cada 100 horas

Antes del almacenamiento

Cada 2 años—Sustitución de las mangueras hidráulicas (o cada 1500 horas, lo que suceda antes).

1. Compruebe que las mangueras hidráulicas no presentan fugas o conexiones sueltas, que no están torcidas, que los soportes no están sueltos, y que no haya desgaste o deterioro causado por agentes ambientales o químicos.
2. Realice las reparaciones necesarias antes de utilizar la máquina.

⚠ CUIDADO

Las fugas de fluido hidráulico bajo presión pueden penetrar en la piel y causar lesiones. Cualquier fluido inyectado bajo la piel deberá eliminarlo quirúrgicamente en unas horas un médico familiarizado con este tipo de lesión, de lo contrario podría producirse gangrena.

- **Mantenga el cuerpo y las manos alejados de fugas pequeñas o de boquillas que liberen fluido hidráulico a alta presión.**
- **Utilice un cartón o un papel para buscar fugas hidráulicas; no utilice nunca las manos.**

Almacenamiento

1. Antes de un almacenamiento prolongado, lave el accesorio con detergente suave y agua para eliminar cualquier suciedad.
2. Revise y apriete todos los pernos, tuercas y tornillos. Repare o sustituya las piezas defectuosas o dañadas.
3. Compruebe que todos los acoplamientos hidráulicos están conectados entre sí para impedir la contaminación del sistema hidráulico.
4. Pinte las superficies que estén arañadas o donde esté visible el metal. Puede adquirir la pintura en su Servicio Técnico Autorizado.
5. Almacene el accesorio en un garaje o almacén limpio y seco. Cúbralo para protegerlo y para conservarlo limpio.

Solución de problemas

Problema	Posible causa	Acción correctora
Las horquillas no se abren ni se cierran.	<ol style="list-style-type: none">1. Uno de los acoplamientos hidráulicos no está bien conectado.2. Uno de los acoplamientos hidráulicos está dañado o contaminado.3. Hay una obstrucción en una de las mangueras hidráulicas.4. Una de las válvulas auxiliares de la unidad de tracción no se abre.5. Un cilindro hidráulico está dañado.	<ol style="list-style-type: none">1. Revise y apriete todos los acoplamientos.2. Compruebe los acoplamientos y cambie cualquiera que esté dañado o contaminado.3. Busque y elimine la obstrucción4. Repare la válvula5. Sustituya o repare cualquier cilindro dañado.

Notas:

Declaración de Incorporación

The Toro Company, 8111 Lyndale Avenue South, Bloomington, MN, EE. UU., declara que el/los equipo(s) siguiente(s) cumple(n) las directivas citadas, si se instalan con arreglo a las instrucciones adjuntas en determinados modelos Toro según lo indicado en las Declaraciones de conformidad pertinentes.

Nº de modelo	Nº de serie	Descripción del producto	Descripción de la factura	Descripción general	Directiva
22438	240000001 y superiores	Horquillas para árboles, vehículos compactos de carga	TREE FORK ATTACHMENT CE	Vehículo compacto de carga	2006/42/CE

Se ha compilado la documentación técnica pertinente exigida por la Parte B del Anexo VII de 2006/42/CE.

Nos comprometemos a transmitir, a petición de las autoridades nacionales, información pertinente sobre esta maquinaria parcialmente completa. El método de transmisión será electrónico.

Esta maquinaria no debe ponerse en servicio hasta que haya sido incorporada en los modelos Toro homologados, según lo indicado en la Declaración de conformidad correspondiente y de acuerdo con todas las instrucciones, para que pueda declararse conforme a todas las Directivas pertinentes.

Certificado:



Chad Moe
Director de ingeniería
8111 Lyndale Ave. South
Bloomington, MN 55420, USA
Noviembre 16, 2022

Representante autorizado:

Marcel Dutrieux
Manager European Product Integrity
Toro Europe NV
Nijverheidsstraat 5
2260 Oevel
Belgium

UK Declaration of Incorporation

The Toro Company, 8111 Lyndale Avenue South, Bloomington, MN, EE. UU., declara que el/los equipo(s) siguiente(s) cumple(n) las normativas citadas, si se instalan con arreglo a las instrucciones adjuntas en determinados modelos Toro según lo indicado en las Declaraciones de conformidad pertinentes.

Nº de modelo	Nº de serie	Descripción del producto	Descripción de la factura	Descripción general	Directiva
22438	240000001 y superiores	Horquillas para árboles, vehículos compactos de carga	TREE FORK ATTACHMENT CE	Vehículo compacto de carga	2006/42/CE

La documentación técnica pertinente se ha recopilado tal y como establece la Programación 10 de S.I. 2008 n.º 1597.

Nos comprometemos a transmitir, a petición de las autoridades nacionales, información pertinente sobre esta maquinaria parcialmente completa. El método de transmisión será electrónico.

Esta maquinaria no debe ponerse en servicio hasta que haya sido incorporada en modelos Toro homologados según lo indicado en la Declaración de conformidad correspondiente y de acuerdo con todas las instrucciones, para que pueda garantizarse su conformidad con toda la normativa pertinente.

This declaration has been issued under the sole responsibility of the manufacturer.
The object of the declaration is in conformity with relevant UK legislation.

Representante autorizado:

Marcel Dutrieux
Manager European Product Integrity
Toro U.K. Limited
Spellbrook Lane West
Bishop's Stortford
CM23 4BU
United Kingdom



Chad Moe
Director de ingeniería
8111 Lyndale Ave. South
Bloomington, MN 55420, USA
Noviembre 16, 2022

Aviso de privacidad – EEE/RU

Uso de su información personal por Toro

The Toro Company ("Toro") respeta su privacidad. Cuando compra nuestros productos, podemos recopilar cierta información personal sobre usted, bien directamente, bien a través de su concesionario o empresa Toro local. Toro utiliza esta información para satisfacer sus obligaciones contractuales, por ejemplo para registrar su garantía, procesar su reclamación bajo la garantía o ponerse en contacto con usted si se produce la retirada de un producto – y para propósitos comerciales legítimos, como por ejemplo evaluar la satisfacción de los clientes, mejorar nuestros productos u ofrecerle información sobre productos que pueden ser de su interés. Toro puede compartir su información con nuestras filiales, afiliados, concesionarios u otros socios comerciales respecto a cualquiera de estas actividades. También podemos divulgar información personal cuando lo exija la ley o en relación con la venta, la compra o la fusión de una empresa. Nunca venderemos su información personal a ninguna otra empresa con fines de marketing.

Retención de su información personal

Toro mantendrá su información personal durante el tiempo en que sea pertinente para los fines anteriores y con arreglo a lo estipulado en la legislación vigente. Si desea obtener más información sobre los periodos de retención aplicables, por favor póngase en contacto con legal@toro.com.

Compromiso de Toro con la seguridad

Sus datos personales pueden ser procesados en Estados Unidos o en otro país que aplique leyes de protección de datos menos estrictas que las de su país de residencia. Si transferimos su información fuera de su país de residencia, tomaremos las medidas legalmente estipuladas para asegurar que existan medidas de seguridad adecuadas para proteger su información y para garantizar que se trate de forma segura.

Acceso y rectificación

Usted puede tener derecho a corregir o revisar sus datos personales, o a oponerse a o restringir el procesamiento de sus datos. Para hacerlo, póngase en contacto con nosotros por correo electrónico a legal@toro.com. Si tiene preguntas sobre la forma en que Toro ha manejado su información, sugerimos que se ponga en contacto con nosotros directamente. Recuerde que los residentes europeos tienen derecho a presentar quejas ante la autoridad responsable de la protección de datos.

Información sobre advertencias de la Propuesta 65 de California

¿En qué consiste esta advertencia?

Es posible que vea un producto a la venta con una etiqueta de advertencia como la siguiente:



ADVERTENCIA: Cáncer y daños reproductivos – www.p65Warnings.ca.gov.

¿Qué es la Propuesta 65?

La Propuesta 65 se aplica a cualquier empresa que opere en California, que venda productos en California o que fabrique productos que puedan venderse o llevarse a California. Estipula que el gobernador de California debe mantener y publicar una lista de sustancias químicas conocidas por causar cáncer, defectos congénitos y/o daños reproductivos. La lista, que se actualiza manualmente, incluye cientos de sustancias químicas que se encuentran en numerosos artículos cotidianos. La finalidad de la Propuesta 65 es informar al público sobre la exposición a estas sustancias químicas.

La Propuesta 65 no prohíbe la venta de productos que contienen estas sustancias, pero requiere la inclusión de advertencias en cualquier producto, embalaje o documentación con el producto. Por otro lado, la advertencia de la Propuesta 65 no significa que un producto infrinja los requisitos o estándares de seguridad de los productos. De hecho, el Gobierno de California ha aclarado que una advertencia de la Propuesta 65 “no equivale a una decisión normativa de que un producto sea ‘seguro’ o ‘no seguro’”. Muchas de estas sustancias se han utilizado en productos de uso diario durante años sin documentar ningún daño. Para obtener más información, visite <https://oag.ca.gov/prop65/faqs-view-all>.

Una advertencia de la Propuesta 65 significa que una empresa (1) ha evaluado la exposición y ha concluido que supera “el nivel de riesgo no significativo”, o bien (2) ha optado por proporcionar una advertencia basándose en su comprensión sobre la presencia de una sustancia química incluida en la lista sin intentar evaluar la exposición.

¿Esta ley se aplica a todos los lugares?

Las advertencias de la Propuesta 65 solo son obligatorias en virtud de la ley de California. Estas advertencias se ven por toda California en una variedad de entornos, incluidos a título enunciativo y no limitativo, restaurantes, establecimientos de alimentación, hoteles, centros educativos y hospitales, así como en una amplia variedad de productos. Por otro lado, algunos minoristas de venta online y por correo incluyen advertencias de la Propuesta 65 en sus sitios web y en sus catálogos.

¿En qué se diferencian las advertencias y los límites federales en California?

Las normas de la Propuesta 65 con frecuencia son más estrictas que las normas federales e internacionales. Existen distintas sustancias que requieren una advertencia de la Propuesta 65 a niveles mucho más bajos que los límites federales. Por ejemplo, la norma de la Propuesta 65 de advertencias relativas al plomo es de 0,5 µg/día, que es un valor muy por debajo de las normas federales e internacionales.

¿Por qué no llevan la advertencia todos los productos similares?

- Los productos vendidos en California deben llevar el etiquetado de la Propuesta 65, mientras que otros productos similares que se venden en otros lugares no tienen que llevarlos.
- Es posible que a una empresa implicada en un litigio sobre la Propuesta 65 que llegue a un acuerdo se le obligue a utilizar advertencias de la Propuesta 65 en sus productos, mientras que otras empresas que fabriquen productos similares puede que no tengan que cumplir este requisito.
- La aplicación de la Propuesta 65 no es coherente.
- Las empresas pueden optar por no ofrecer advertencias porque concluyan que no tienen que hacerlo en virtud de la Propuesta 65; la falta de advertencias para un producto no significa que el producto no contenga sustancias químicas incluidas en la lista en niveles similares.

¿Por qué Toro incluye esta advertencia?

Toro ha optado por ofrecer a los consumidores el máximo de información posible para que puedan tomar decisiones informadas sobre los productos que compran y usan. Toro ofrece advertencias en ciertos casos según su conocimiento de la presencia de una o más sustancias químicas en la lista, sin evaluar el nivel de exposición, ya que no todas las sustancias químicas de la lista incluyen requisitos de límite de exposición. Si bien la exposición de los productos de Toro puede ser insignificante o dentro del rango de “riesgo no significativo”, para mayor cautela Toro ha optado por incluir las advertencias de la Propuesta 65. Además, si Toro no incluye estas advertencias, podría enfrentarse a demandas interpuestas por el Estado de California o bien partes privadas que deseen aplicar la Propuesta 65 y la empresa podría enfrentarse a importantes sanciones.



Garantía de Equipos Utilitarios Compactos Toro

Garantía limitada de un año

Equipos Utilitarios Compactos (CUE)

Condiciones y productos cubiertos

The Toro Company y su afiliada, Toro Warranty Company, bajo un acuerdo entre sí, garantizan conjuntamente su Equipo Utilitario Compacto Toro ("Producto") contra defectos de materiales o mano de obra. Los siguientes plazos son aplicables desde la fecha de la compra:

Productos	Periodo de garantía
Pro Sneak	1 año o 1000 horas de operación, lo que ocurra primero
Vehículos compactos de carga, Zanjadoras, Desbastadores de tocones y Accesorios	
Motores Kohler	3 años*
Todos los demás motores	2 años*

Cuando exista una condición cubierta por la garantía, repararemos el Producto sin coste alguno para usted, incluyendo diagnóstico, mano de obra y piezas.

*Algunos motores utilizados en los productos Toro están garantizados por el fabricante del motor.

Instrucciones para obtener asistencia bajo la garantía

Si usted cree que su producto Toro tiene un defecto de materiales o de mano de obra, siga este procedimiento:

1. Póngase en contacto con cualquier Servicio Técnico Autorizado de Equipos Utilitarios Compactos (CUE – Compact Utility Equipment) Toro para concertar el mantenimiento en sus instalaciones. Para localizar un distribuidor cerca de usted, visite nuestra página web: www.Toro.com. También puede llamar al teléfono gratuito del Departamento de Asistencia al Cliente Toro, al número que aparece más adelante.
2. Lleve el producto y su prueba de compra (recibo o factura de venta) al Distribuidor.
3. Si por alguna razón usted no está satisfecho con el análisis del Distribuidor o con la asistencia recibida, póngase en contacto con nosotros en la dirección siguiente:

SWS Customer Care Department
Toro Warranty Company
8111 Lyndale Avenue South
Bloomington, MN 55420-1196 EE. UU.
Teléfono gratuito: 888-384-9940

Responsabilidades del Propietario

Usted debe mantener su producto Toro de acuerdo con los procedimientos de mantenimiento descritos en el *Manual del operador*. Dicho mantenimiento rutinario, sea realizado por un distribuidor o por usted mismo, es por cuenta de usted. Las piezas cuya sustitución está prevista como mantenimiento requerido ("Piezas de mantenimiento") están garantizadas hasta la primera sustitución programada de dicha pieza. El no realizar del mantenimiento y los ajustes obligatorios puede dar pie a la negación de una reclamación bajo la garantía.

Elementos y condiciones no cubiertos

No todos los fallos o averías de productos que se producen durante el periodo de garantía son defectos de materiales o de mano de obra. Esta garantía expresa no cubre:

- Los fallos o averías del Producto que se producen como consecuencia del uso de piezas de repuesto que no son de Toro, o de la instalación y el uso de accesorios adicionales, modificados o no homologados
- Los fallos del Producto que se producen como resultado de no realizar el mantenimiento y/o los ajustes requeridos
- Los fallos de productos que se producen como consecuencia de la operación del Producto de manera abusiva, negligente o temerario
- Piezas sujetas a consumo durante el uso, a menos que se demuestre que son defectuosas. Algunos ejemplos de piezas que se consumen o gastan durante la operación normal del producto incluyen, pero no se limitan a, correas, escobillas, bujías, neumáticos, filtros, juntas, placas de desgaste, retenes, juntas tóricas, cadenas de transmisión, embragues.
- Fallos producidos por influencia externa. Los elementos que se consideran influencia externa incluyen pero no se limitan a condiciones meteorológicas, prácticas de almacenamiento, contaminación, el uso de refrigerantes, lubricantes, aditivos o productos químicos no homologados, etc.
- Elementos sujetos a "desgaste normal". El "desgaste normal" incluye, pero no se limita a, desgaste de superficies pintadas, pegatinas rayadas, etc.
- Reparaciones necesarias por no haber seguido el procedimiento recomendado respecto al combustible (consulte el *Manual del operador* para obtener más detalles)
 - La eliminación de contaminantes del sistema de combustible no está cubierta
 - El uso de combustible viejo (de más de un mes de edad) o combustible que contenga más del 10% de etanol o el 15% de MTBE
 - El no drenar el sistema de combustible antes de un periodo de inactividad de más de un mes
- Cualquier componente cubierto por una garantía de fabricante independiente
- Costes de recogida y entrega

Condiciones Generales

La reparación por un Servicio Técnico Autorizado de Equipos Utilitarios Compactos (CUE – Compact Utility Equipment) Toro es su único remedio bajo esta garantía.

Ni The Toro Company ni Toro Warranty Company son responsables de daños indirectos, incidentales o consecuentes en conexión con el uso de los productos Toro cubiertos por esta garantía, incluyendo cualquier coste o gasto por la provisión de equipos de sustitución o servicio durante periodos razonables de mal funcionamiento o no utilización hasta la terminación de las reparaciones bajo esta garantía. Cualquier garantía implícita de mercantibilidad y adecuación a un uso determinado queda limitada a la duración de esta garantía expresa. Algunos estados no permiten exclusiones de daños incidentales o consecuentes, ni limitaciones sobre la duración de una garantía implícita, de manera que las exclusiones y limitaciones arriba citadas pueden no serle aplicables a usted.

Esta garantía le otorga a usted derechos legales específicos; es posible que usted tenga otros derechos que varían de un estado a otro.

Salvo la garantía del motor y la garantía de emisiones citada más adelante, en su caso, no existe otra garantía expresa. Es posible que el Sistema de Control de Emisiones de su Producto esté cubierto por otra garantía independiente que cumpla los requisitos establecidos por la U.S. Environmental Protection Agency (EPA) o el California Air Resources Board (CARB). Las limitaciones horarias estipuladas anteriormente no son aplicables a la Garantía del Sistema de Control de Emisiones. Si desea más información, consulte la Declaración de Garantía de Control de Emisiones de California proporcionada con su Producto o incluida en la documentación del fabricante del motor.

Países fuera de Estados Unidos o Canadá

Los clientes que compraron productos Toro fuera de los Estados Unidos o Canadá deben ponerse en contacto con su Distribuidor Toro para obtener pólizas de garantía para su país, provincia o estado. Si por cualquier razón usted no está satisfecho con el servicio ofrecido por su distribuidor, o si tiene dificultad en obtener información sobre la garantía, póngase en contacto con el importador Toro. Si fallan todos los demás recursos, puede ponerse en contacto con nosotros en Toro Warranty Company

Ley de Consumo de Australia: Los clientes australianos encontrarán información sobre la Ley de Consumo de Australia dentro de la caja o a través de su concesionario Toro local.



Count on it.