



CE-sett

Trekkenhet i Groundsmaster® 3200- eller 3300-serien

Modellnr. 31953

Installasjonsveiledning

Sikkerhet

Sikkerhets- og instruksjonsmerker



Sikkerhetsmerker og instruksjoner er lett synlige for føreren og er plassert i nærheten av alle områder som representerer en potensiell fare. Bytt ut alle merker som er ødelagte eller mangler.

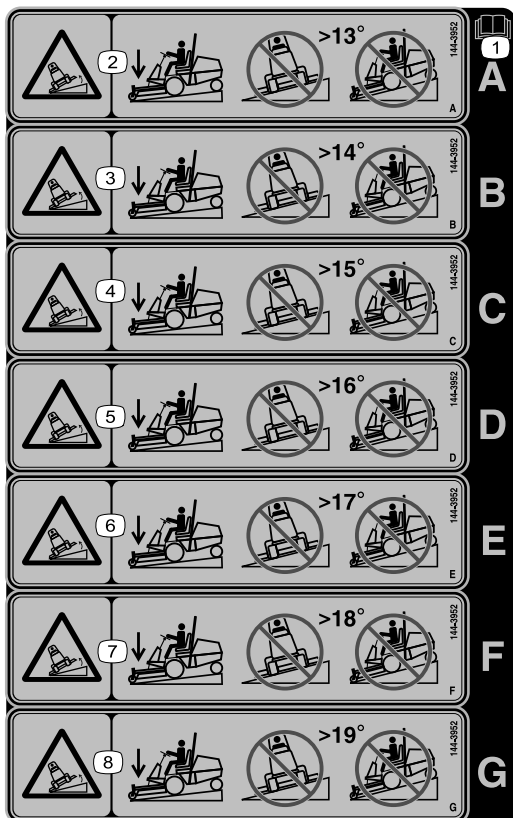


144-4015

decal144-4015

1. Les *brugerhåndboken*.





144-3952

decal144-3952

Merk: Denne maskinen samsvarer med bransjestandard for stabilitet i statiske side- og langsgående tester med maks. anbefalt skråning som er angitt på merket. Les instruksjonene for bruk av maskinen i skråninger og under forholdene hvor du har tenkt å bruke maskinen i *brugerhåndboken*, for å avgjøre om du kan bruke maskinen under forholdene på dagen og stedet. Endringer i terreng kan føre til endringer ved bruk av maskinen i skråninger.

1. Les *brugerhåndboken*.
2. Veltefare – ikke klipp på tvers av skråninger med mer enn 13 graders helling, ikke klipp opp og ned skråninger med mer enn 13 graders helling.
3. Veltefare – ikke klipp på tvers av skråninger med mer enn 14 graders helling, ikke klipp opp og ned skråninger med mer enn 14 graders helling.
4. Veltefare – ikke klipp på tvers av skråninger med mer enn 15 graders helling, ikke klipp opp og ned skråninger med mer enn 15 graders helling.
5. Veltefare – ikke klipp på tvers av skråninger med mer enn 16 graders helling, ikke klipp opp og ned skråninger med mer enn 16 graders helling.
6. Veltefare – ikke klipp på tvers av skråninger med mer enn 17 graders helling, ikke klipp opp og ned skråninger med mer enn 17 graders helling.
7. Veltefare – ikke klipp på tvers av skråninger med mer enn 18 graders helling, ikke klipp opp og ned skråninger med mer enn 18 graders helling.
8. Veltefare – ikke klipp på tvers av skråninger med mer enn 19 graders helling, ikke klipp opp og ned skråninger med mer enn 19 graders helling.

Montering

Merk: Fastslå hva som er venstre og høyre side på maskinen ut fra normal arbeidsstilling.

1

Klargjøre maskinen

Ingen deler er nødvendige

Prosedyre

1. Parker maskinen på en jevn flate.
2. Sett på parkeringsbremsen.
3. Senk tilbehøret.
4. Slå av motoren og ta ut nøkkelen.

2

Montere panserlåsen

Deler som er nødvendige for dette trinnet:

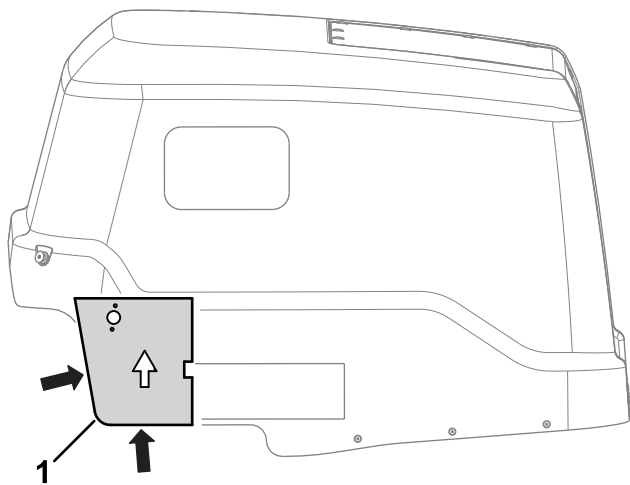
1	Låsebrakett
1	Mal
2	Låseplate
2	Nagle (½ tomme)
1	Lås
1	Nøkkel

Prosedyre

1. Klipp ut malen fra baksiden av håndboken.

Merk: Sørg for at malens størrelsesforhold er riktig.

2. Juster malen på venstre side av panseret som vist i [Figur 1](#).

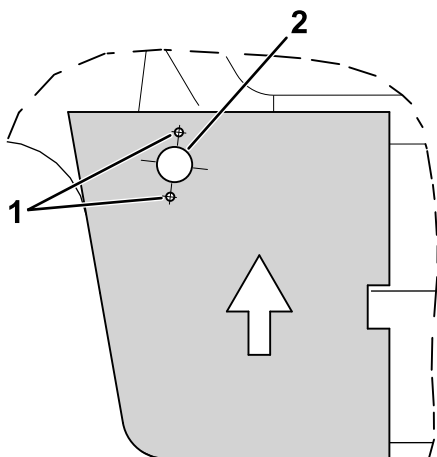


Figur 1

g303095

1. Mal

3. Bor tre hull i panseret som vist i [Figur 2](#).



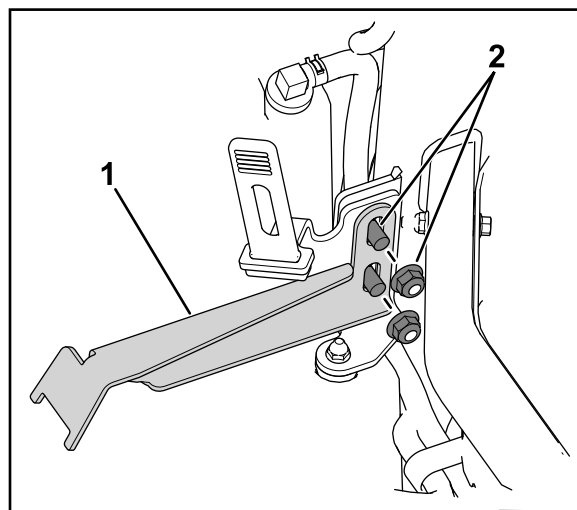
Figur 2

g303094

1. Bor hull – 0,48 cm

2. Bor hull – 2,06 cm

4. Bruk de eksisterende monteringsdelene for panserstroppen til å feste låsebraketten til panserstroppen ([Figur 3](#)).



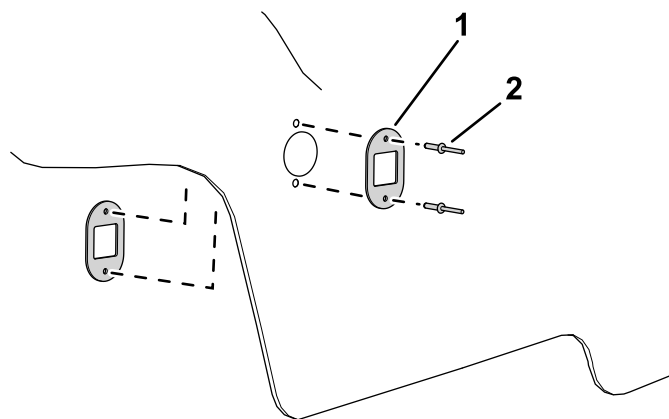
Figur 3

g303415

1. Låsebrakett

2. Eksisterende monteringsdeler

5. Bruk to nagler (1/2 tomme) til å feste låseplatene til panseret ([Figur 4](#)).



Figur 4

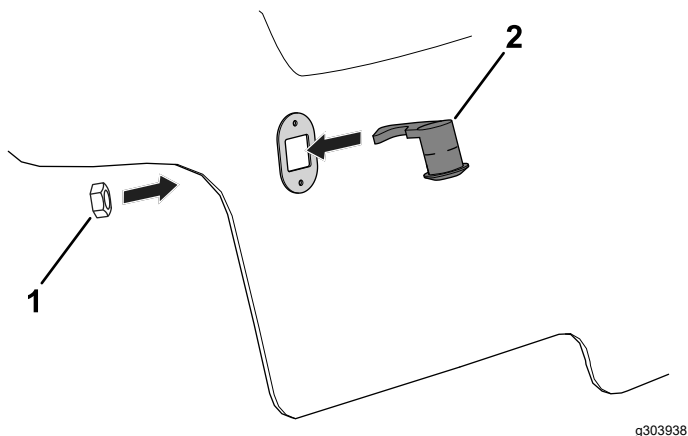
g305610

1. Låseplate

2. Nagle (1/2 tomme)

6. Fjern kontramutteren fra nøkkellåsen.

7. Plasser nøkkellåsen i panseret ([Figur 5](#)).



Figur 5

g303938

1. Kontramutter

2. Nøkkellås

8. Bruk kontramutterne du fjernet tidligere (Figur 5), til å feste nøkkellåsen til panseret.
9. Senk panseret, og bruk nøkkelen til å feste panseret i senket posisjon.

Merk: Juster låsebraketten (Figur 3) etter behov, slik at panseret er festet i senket posisjon.

3

Montere merkene

Deler som er nødvendige for dette trinnet:

1	Skråningsmerke (delenr. 144-3952)
1	CE- og lydmerke (delenr. 144-4015)

Prosedyre

Påfør merkene på en ren og tørr overflate.

- Utfør følgende trinn for å montere skråningsmerket:

1. Bruk følgende tabell til å avgjøre hvilket merke som gjelder for modellen og det utstyrte tilbehøret til trekkenheten din:

Viktig: Hvis du bruker mer enn ett fronttilbehør, må du montere det laveste gjeldende skråningsmerket.

For eksempel: Hvis du har en trekkenhet i modell 31900 og vil bruke klippeenheten i modell 31970 (skråningsmerke A) og tresker i modell 02835 (skråningsmerke B), må du bruke skråningsmerke A.

Viktig: Se *brugerhåndboken* for trekkenheten for den nødvendige bakvekten i henhold til trekkenheten og tilbehørskonfigurasjonen.

Skråningsmerke per trekkenhet og tilbehørskonfigurasjon

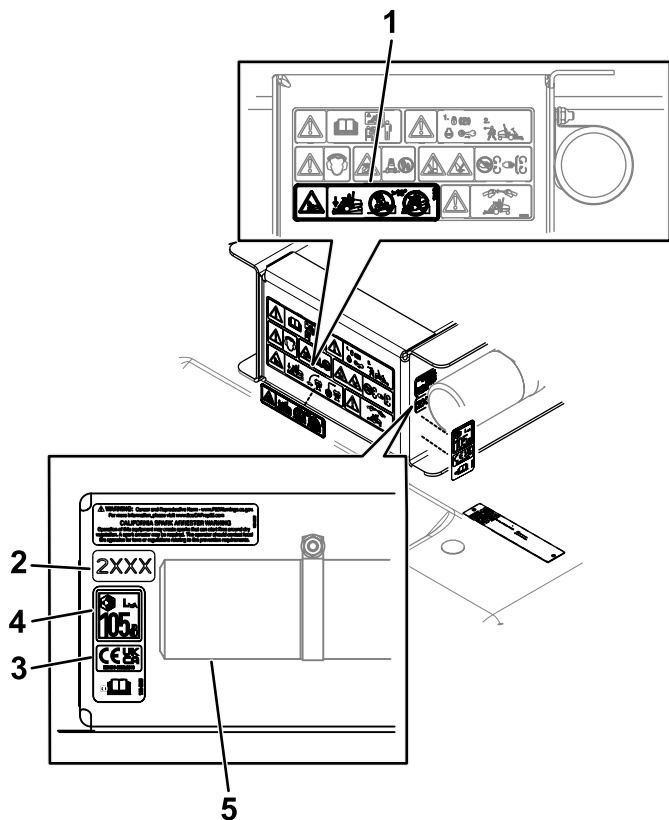
Modellnummer for trekkenhet	Modellnummer eller navn for tilbehør	Skråningsmerke	
		Merke for å oppfylle påkrevd hellingsstandard*	Merke for forbedret ytelse i skråninger*
31900	31970	A	E
	31970 og solskjerm	A	D
	31971	A	E
	31971 og solskjerm	A	D
	31972	A	D
	31972 og solskjerm	B	C
	31973	A	D
	31973 og solskjerm	B	C
	31974	A	E
	31974 og solskjerm	A	D
	31975	A	D
	31975 og solskjerm	B	C
	02835	B	C
	02835 og solskjerm	A	B
31901	31970	B	G
	31970 og solskjerm	B	E
	31971	B	G
	31971 og solskjerm	B	E
	31972	B	F
	31972 og solskjerm	A	D
	31973	B	F
	31973 og solskjerm	A	D
	31974	B	G
	31974 og solskjerm	B	E
	31975	B	F
	31975 og solskjerm	B	D
	02835	B	E
	02835 og solskjerm	A	D

Skråningsmerke per trekkenhet og tilbehørskonfigurasjon (cont'd.)

Modellnummer for trekkenhet	Modellnummer eller navn for tilbehør	Skråningsmerke	
		Merke for å oppfylle påkrevd hellingsstandard*	Merke for forbedret ytelse i skråninger*
31902	31970	B	F
	31970 og solskjerm	B	D
	31971	B	F
	31971 og solskjerm	B	D
	31972	A	E
	31972 og solskjerm	A	B
	31973	A	E
	31973 og solskjerm	A	B
	31974	B	F
	31974 og solskjerm	B	D
	31975	A	E
	31975 og solskjerm	A	B
	02835	A	D
	02835 og solskjerm	A	—
31903	31970	A	—
	31971	A	—
	31972	A	—
	31973	A	—
	31974	A	—
	31975	A	—
	02835	A	—

* Når den er utstyrt med riktig mengde bakvekt, som vist i *brugerhåndboken*.

2. Ta av det riktige skråningsmerket fra baksiden og kast de gjenværende merkene.
3. Fest skråningsmerket (delenr. 144-3952) på samme sted som det eksisterende varselsmerket, som vist i [Figur 6](#).



Figur 6

- | | |
|-------------------|----------------------|
| 1. Skråningsmerke | 4. Lydmerke |
| 2. Modellårsmerke | 5. Rør for håndboken |
| 3. CE-/UK-merke | |

- Installer CE- og lydmerket (delenr. 144-4015) i nærheten av modellårsmerket, som vist i [Figur 6](#).

Hvis maskinen er utstyrt med F60-treskergressklipperen: Du trenger ikke å installere lydmerket.

4

Justere motorhastigheten

Deler som er nødvendige for dette trinnet:

2	Kabelbeskyttelse (kun maskiner i modellene 31900 og 31901)
2	Nagler – 1/8 tomme (kun maskiner i modellene 31900 og 31901)

Du må justere motorhastigheten for de følgende maskinene for å oppfylle kravene til CE-støysertifisering:

- Maskiner i modellnummer 31900 og 31901. Se [Justere motorhastigheten og montere kabelvernet \(side 7\)](#).
- Maskiner i modellnummer 31902 og 31903. Se [Justere motorhastigheten \(side 8\)](#).

Justere motorhastigheten og montere kabelvernet

Maskiner i modellnummer 31900 og 31901

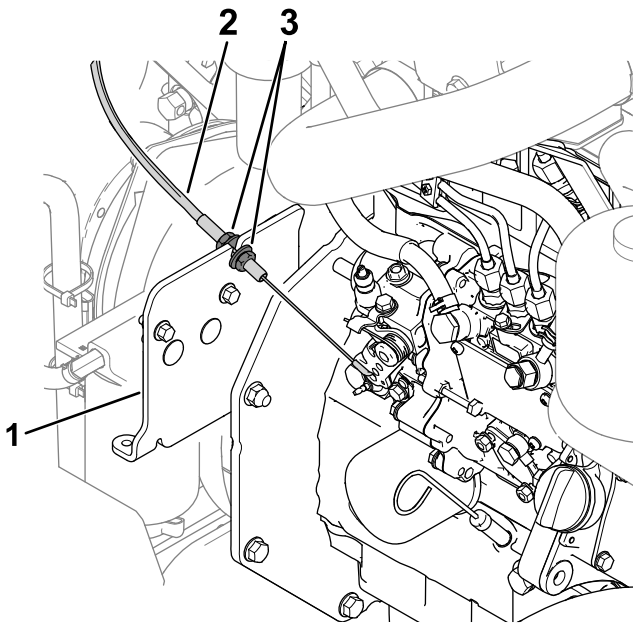
Merk: Bruk en turteller for å følge med på motorhastigheten.

1. Start motoren og la den varmes opp til 71–77 °C.

Merk: Skjermen viser motortemperaturen.

2. Bruk gasskontrollen for å justere motorhastigheten til høyt tomgangsturtall.
3. Følg med på det høye tomgangsturtallet på turtelleren.
4. Løsne låsemutterne på gasskabelrøret ([Figur 7](#)).

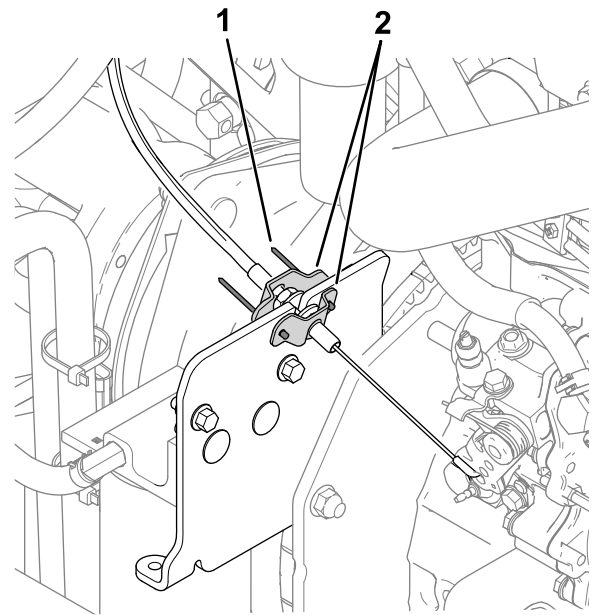
Merk: Omløpsventilen er plassert på venstre side av motoren.



g354041

Figur 7

- 1. Kabelbrakett
- 2. Gasskabel
- 3. Låsemuttere



g319044

Figur 8

- 1. Nagle
- 2. Kabelvern

-
- 5. Juster gasskabelen i braketten (Figur 7) for å oppnå en hastighet på 3100 o/min.
 - 6. Stram til låsemutterne på gasskabelrøret.
 - 7. Slå av motoren og ta ut nøkkelen.
 - 8. Bruk to nagler (1/8 tomme) for å montere kabelvernet rundt låsemutterne på gasskabelrøret (Figur 8).

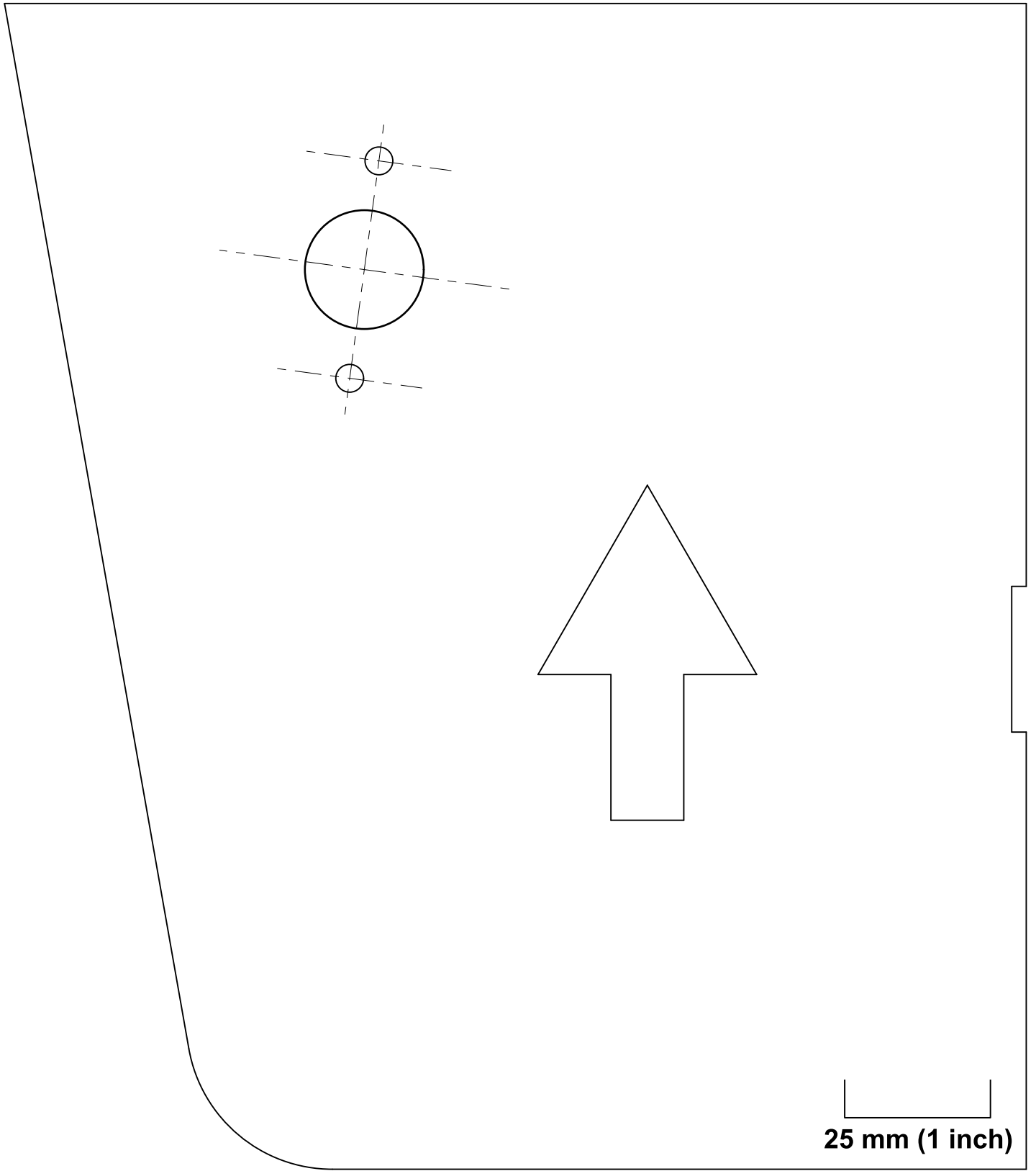
Hvis der ikke er hull for å montere naglene i, bruker du kabelvernethullene til å bore hull på 0,4 cm i kabelmonteringsplaten.

Justere motorhastigheten

Maskiner i modellnummer 31902 og 31903

Se *Toros DIAG-programvareveileder for bruker* for instruksjoner om å sette maskinen i CE-modus.

Merk: CE-modus begrenser motorhastigheten for høy tomgangshastighet til 2900 o/min, mens kraftuttaket er engasjert.



25 mm (1 inch)

Notat:

Notat:



Count on it.