



CE-sæt

Traktionsenhed i Groundsmaster® 3200- eller 3300-serien

Modelnr. 31953

Monteringsvejledning

Sikkerhed

Sikkerheds- og instruktionsmærkater



Sikkerheds- og instruktionsmærkaterne kan nemt ses af operatøren og er placeret tæt på potentielle risikoområder. Beskadigede eller bortkomne mærkater skal udskiftes.

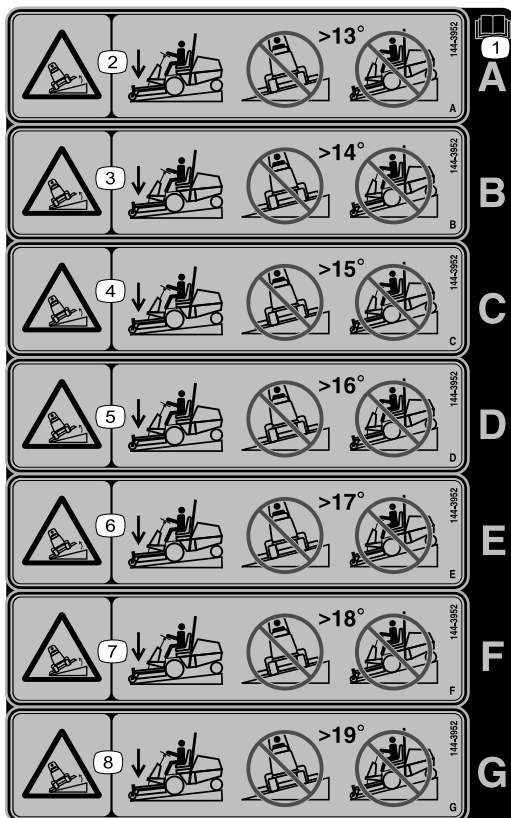


144-4015

decal144-4015

1. Læs betjeningsvejledningen.





144-3952

decal144-3952

Bemærk: Denne maskine overholder industristandarden for stabilitetsprøvnng i afprøvningen af statisk stabilitet, sidestabilitet og stabilitet i længderetningen ved den anbefalede maksimale hældning, der er angivet på mærkaten. Læs instruktionerne til betjening af maskinen på skrån timer i *betjeningsvejledningen*, og gennemgå de forhold, under hvilke maskinen skal betjenes, for at afgøre, om du kan betjene maskinen under forholdene på den pågældende dag og det pågældende sted. Ændringer i terrænet kan medføre en ændring i betjeningen af maskinen på skrån timer.

1. Læs *betjeningsvejledningen*.
2. Risiko for væltning – slå ikke græs på tværs af skrån timer med en hældning på over 13 grader, og slå ikke græs op eller ned ad skrån timer med en hældning på over 13 grader.
3. Risiko for væltning – slå ikke græs på tværs af skrån timer med en hældning på over 14 grader, og slå ikke græs op eller ned ad skrån timer med en hældning på over 14 grader.
4. Risiko for væltning – slå ikke græs på tværs af skrån timer med en hældning på over 15 grader, og slå ikke græs op eller ned ad skrån timer med en hældning på over 15 grader.
5. Risiko for væltning – slå ikke græs på tværs af skrån timer med en hældning på over 16 grader, og slå ikke græs op eller ned ad skrån timer med en hældning på over 16 grader.
6. Risiko for væltning – slå ikke græs på tværs af skrån timer med en hældning på over 17 grader, og slå ikke græs op eller ned ad skrån timer med en hældning på over 17 grader.
7. Risiko for væltning – slå ikke græs på tværs af skrån timer med en hældning på over 18 grader, og slå ikke græs op eller ned ad skrån timer med en hældning på over 18 grader.
8. Risiko for væltning – slå ikke græs på tværs af skrån timer med en hældning på over 19 grader, og slå ikke græs op eller ned ad skrån timer med en hældning på over 19 grader.

Montering

Bemærk: Maskinens venstre og højre side er som set fra betjeningspositionen.

1

Klargøring af maskinen

Kræver ingen dele

Fremgangsmåde

1. Parker maskinen på en plan overflade.
2. Aktiver parkeringsbremsen.
3. Sænk redskabet.
4. Sluk motoren, og tag nøglen ud.

2

Montering af motorhjelmslåsen

Dele, der skal bruges til dette trin:

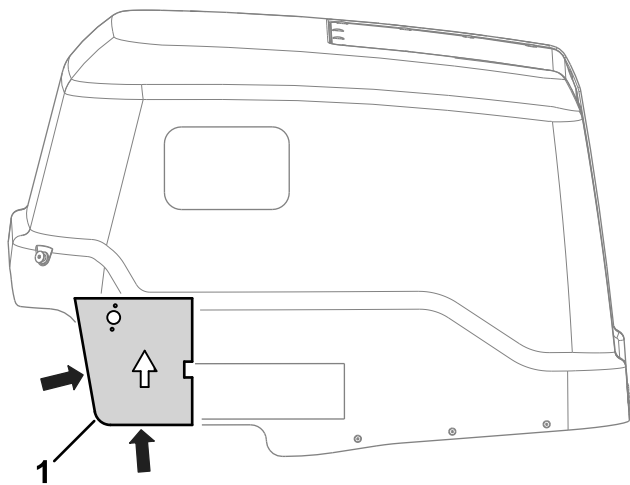
1	Låsebeslag
1	Skabelon
2	Låseplade
2	Nitte (½")
1	Lås
1	Nøgle

Fremgangsmåde

1. Klip skabelonen ud på bagsiden af betjeningsvejledningen.

Bemærk: Sørg for, at skabelonmålestoksforholdet er korrekt.

2. Placer skabelonen i venstre side af motorhjelm som vist i [Figur 1](#).

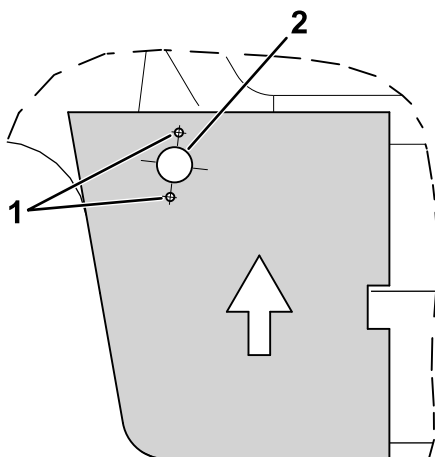


Figur 1

g303095

1. Skabelon

3. Bor 3 huller i motorhjelmens som vist i [Figur 2](#).



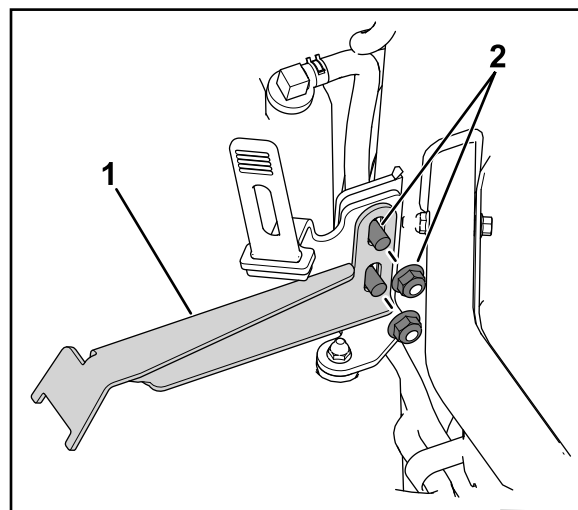
Figur 2

g303094

1. Boret hul – 0,48 cm

2. Boret hul – 2,06 cm

4. Brug motorhjelmens eksisterende skruer og møtrikker til at fastgøre låsebeslaget til motorhjelmens remmen ([Figur 3](#)).



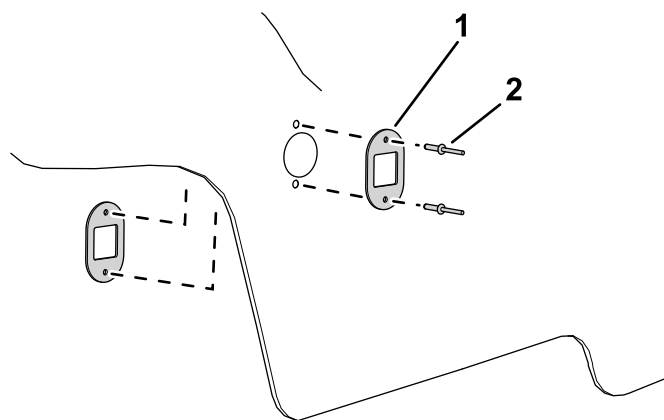
Figur 3

g303415

1. Låsebeslag

2. Eksisterende skruer og møtrikker

5. Brug 2 nitter (1/2") til at fastgøre låsepladerne til motorhjelmens ([Figur 4](#)).



Figur 4

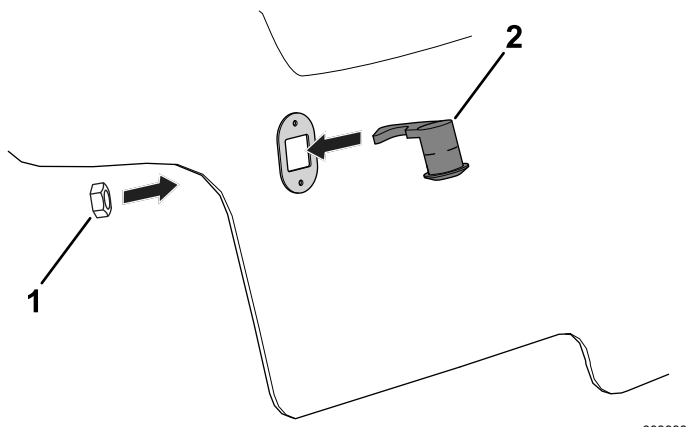
g305610

1. Låseplade

2. Nitte (1/2 tomme)

6. Fjern kontramøtrikken fra nøgellåsen.

7. Indsæt nøgellåsen i motorhjelmens ([Figur 5](#)).



Figur 5

1. Kontramøtrik

2. Nøglelås

8. Brug den tidligere fjernede kontramøtrik (Figur 5) til at fastgøre nøglelåsen til motorhjælmen.
9. Sænk motorhjælmen, og brug nøglen til at fastgøre motorhjælmen i den sænkede position.

Bemærk: Juster låsebeslaget (Figur 3) efter behov, så motorhjælmen fastgøres i den sænkede position.

3

Montering af mærkaterne

Dele, der skal bruges til dette trin:

1	Hældningsmærkat (delnr. 144-3952)
1	CE- og lydmærkat (delnr. 144-4015)

Fremgangsmåde

Påsæt mærkaterne på en ren og tør overflade.

- Udfør følgende trin for at fastgøre hældningsmærkaten:
 1. Brug følgende tabel til at bestemme, hvilken mærkat der gælder for din traktionsenhedsmodel og dine tilkoblede redskaber:

Vigtigt: Hvis du bruger mere end 1 frontmonteret redskab, skal du påsætte hældningsmærkaten med den laveste værdi.

Hvis du f.eks. har en model 31900-traktionsenhed og vil bruge model 31970-klippeenheden (hældningsmærkat A) og model 02835-slagleklipperen (hældningsmærkat B), skal du påsætte hældningsmærkat A.

Vigtigt: Se *betjeningsvejledningen* til traktionsenheden for at få oplysninger om mængden af påkrævet bagvægt i henhold til traktionsenhedens og redskabets konfiguration.

Hældningsmærkat i henhold til traktionsenhedens og redskabets konfiguration

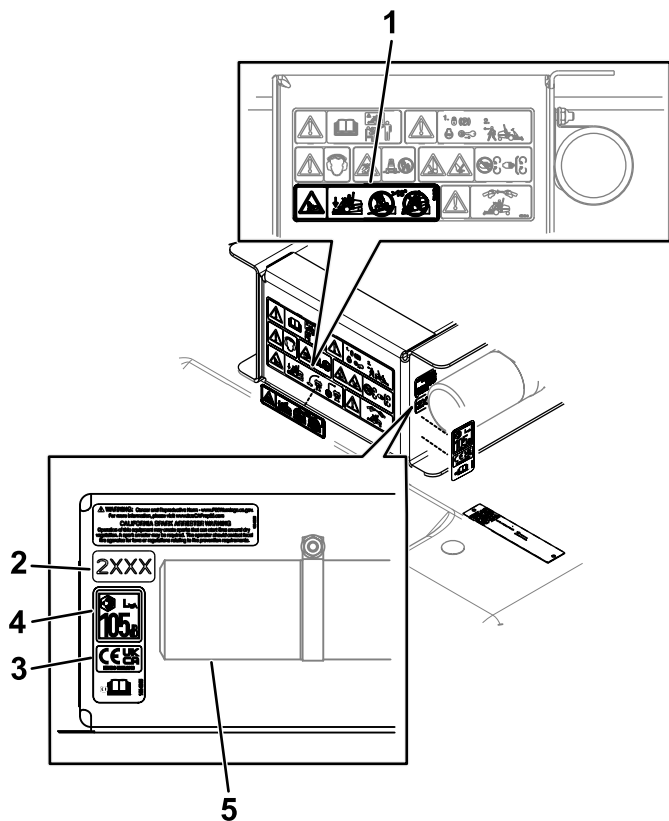
Traktionsenheds modelnummer	Redskabsmodelnummer eller -navn	Hældningsmærkat	
		Mærkat til overholdelse af den påkrævede hældningsstandard*	Mærkat til forbedret hældningsydeevne*
31900	31970	A	E
	31970 og solskærm	A	D
	31971	A	E
	31971 og solskærm	A	D
	31972	A	D
	31972 og solskærm	B	C
	31973	A	D
	31973 og solskærm	B	C
	31974	A	E
	31974 og solskærm	A	D
	31975	A	D
	31975 og solskærm	B	C
	02835	B	C
	02835 og solskærm	A	B
31901	31970	B	G
	31970 og solskærm	B	E
	31971	B	G
	31971 og solskærm	B	E
	31972	B	F
	31972 og solskærm	A	D
	31973	B	F
	31973 og solskærm	A	D
	31974	B	G
	31974 og solskærm	B	E
	31975	B	F
	31975 og solskærm	B	D
	02835	B	E
	02835 og solskærm	A	D

Hældningsmærkat i henhold til traktionsenhedens og redskabets konfiguration (cont'd.)

Traktionsenheds modelnummer	Redskabsmodelnummer eller -navn	Hældningsmærkat	
		Mærkat til overholdelse af den påkrævede hældningsstandard*	Mærkat til forbedret hældningsydeevne*
31902	31970	B	F
	31970 og solskærm	B	D
	31971	B	F
	31971 og solskærm	B	D
	31972	A	E
	31972 og solskærm	A	B
	31973	A	E
	31973 og solskærm	A	B
	31974	B	F
	31974 og solskærm	B	D
	31975	A	E
	31975 og solskærm	A	B
	02835	A	D
	02835 og solskærm	A	–
31903	31970	A	–
	31971	A	–
	31972	A	–
	31973	A	–
	31974	A	–
	31975	A	–
	02835	A	–

*Når udstyret med den korrekte mængde bagvægt som vist i *betjeningsvejledningen*.

- Træk den relevante hældningsmærkat af bagsiden, og kasser de resterende mærkater.
- Påsat hældningsmærkaten (delnr. 144-3952) på den eksisterende advarselsmærkats placering som vist i [Figur 6](#).



Figur 6

g417745

- | | |
|-----------------------|---------------------------------|
| 1. Hældningsmærkat | 4. Lydmærkat |
| 2. Mærkat med modelår | 5. Rør til betjeningsvejledning |
| 3. CE-/UK-mærkat | |

- Påsat CE- og lydmærkaten (delnr. 144-4015) i nærheden af modelårmærkaten som vist i [Figur 6](#).

Hvis du har F60-plejklipperen påmonteret: Du behøver ikke at påsætte lydmærkaten.

4

Justering af motorhastigheden

Dele, der skal bruges til dette trin:

2	Kabelafskærmning (kun maskiner med modelnr. 31900 og 31901)
2	Nitte – 1/8" (kun maskiner med modelnr. 31900 og 31901)

For at opfylde kravene til CE-støjcertificering skal du justere motorhastigheden for følgende maskiner:

- Maskiner med modelnr. 31900 og 31901: Se [Justering af motorhastigheden og montering af kabelafskærmninger \(side 7\)](#).
- Maskiner med modelnr. 31902 og 31903: Se [Justering af motorhastigheden \(side 8\)](#).

Justering af motorhastigheden og montering af kabelafskærmninger

Model 31900- og 31901-maskiner

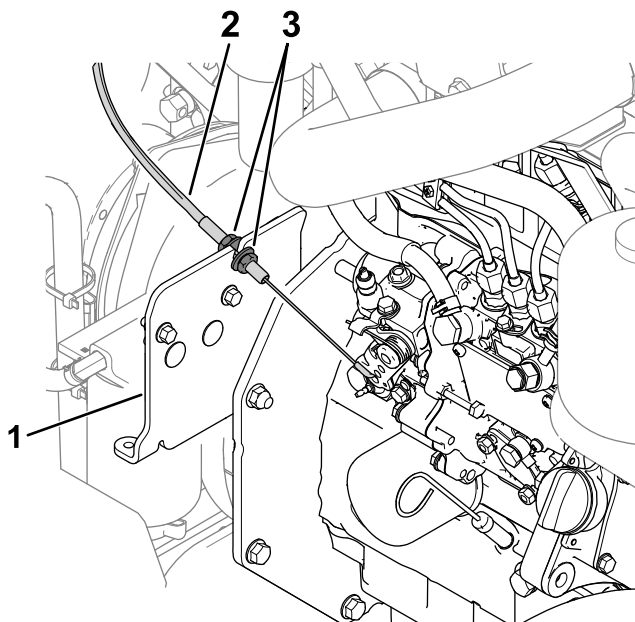
Bemærk: Anvend en omdrejningstæller til at aflæse motorhastigheden.

- Start motoren, og lad den varme op til 71-77 °C.

Bemærk: Motortemperaturen vises på skærmen.

- Brug gashåndtaget til at øge motorhastigheden til høj tomgang.
- Aflæs den aktuelle høje tomgangsmotorhastighed på din omdrejningstæller.
- Løsn kontramøtrikkerne til gashåndtagskablet ([Figur 7](#)).

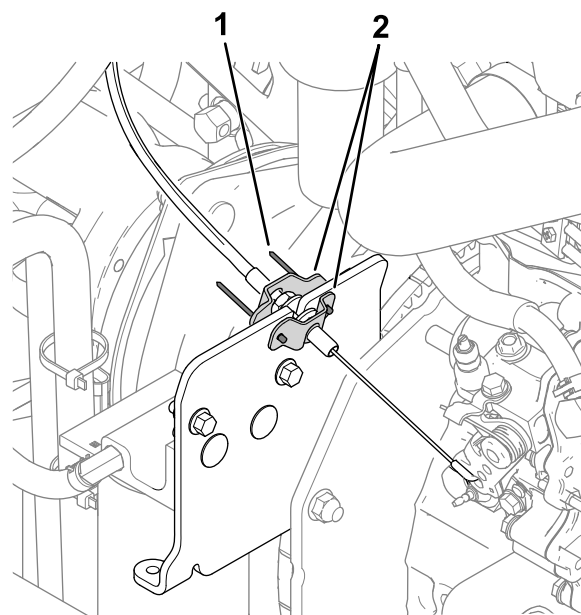
Bemærk: Gashåndtagskablet er placeret på venstre side af motoren.



Figur 7

g354041

1. Kabelbeslag
2. Gashåndtagskabel
3. Kontramøtrikker



Figur 8

g319044

1. Nitte
2. Kabelafskærmninger

5. Juster gashåndtagskablet i beslaget (Figur 7) for at opnå en hastighed på 3.100 o/min.
6. Stram kontramøtrikkerne til gashåndtagskablet.
7. Sluk motoren, og tag nøglen ud.
8. Brug 2 nitter (1/8") til at montere kabelafskærmningerne omkring kontramøtrikkerne til gashåndtagskablet (Figur 8).

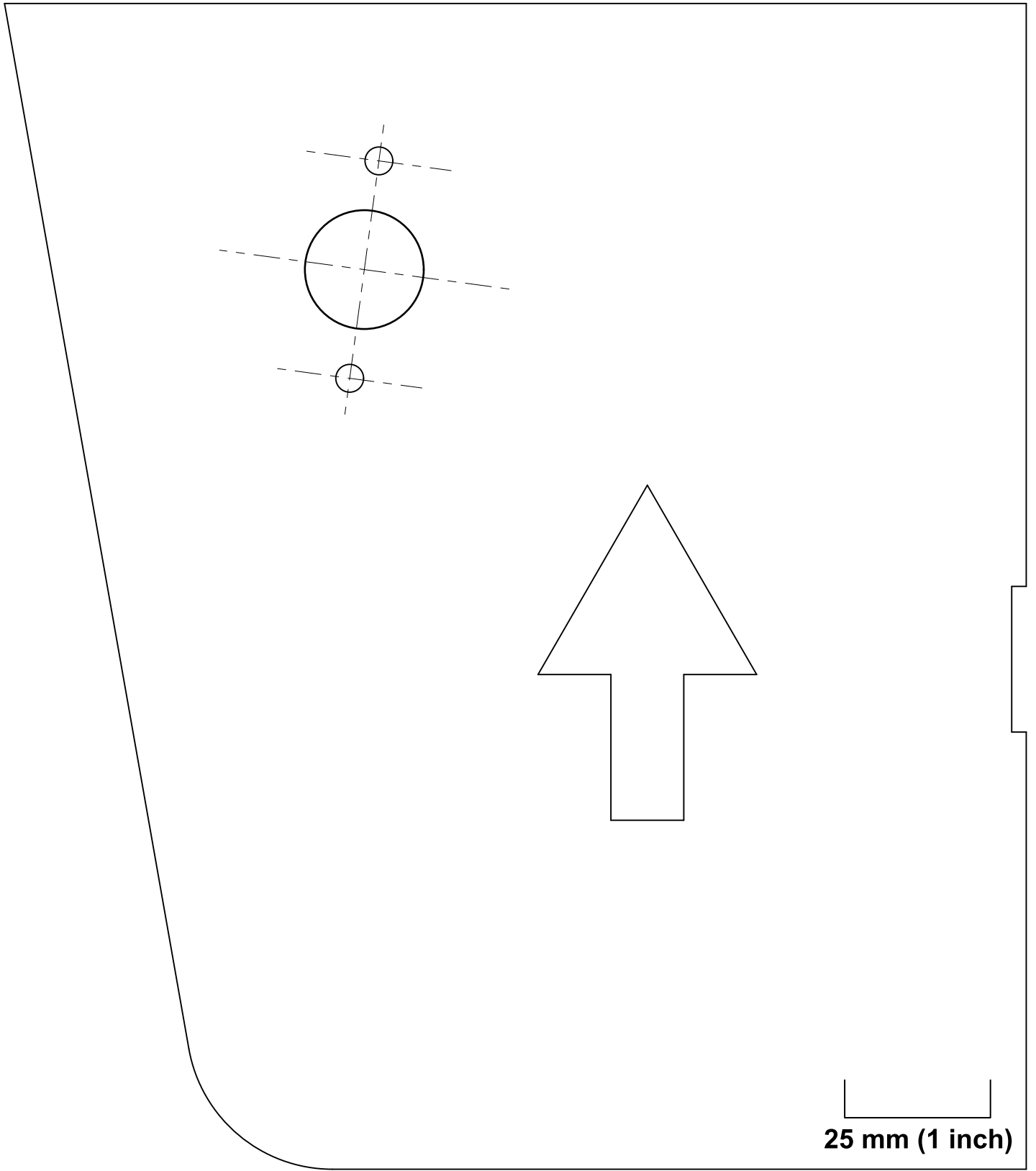
Hvis der ikke er nogen eksisterende huller til at installere nitterne, skal du bruge hullerne i kabelafskærmningerne til at bore huller på 0,4 cm i kabelmonteringspladen.

Justering af motorhastigheden

Model 31902- og 31903-maskiner

Se brugervejledningen til *Toro DIAG*-softwaren for at finde anvisninger i at indstille maskinen til CE-tilstand.

Bemærk: CE-tilstand begrænser den høje tomgangsmotorhastighed til 2.900 o/min., mens kraftudtaget er aktiveret.



25 mm (1 inch)

Bemærkninger:

Bemærkninger:



Count on it.