



# Power Max® 726 OE lumepuhur

Mudeli nr 38814—Seeria nr 409000000 ja edasi

Mudeli nr 38819—Seeria nr 409000000 ja edasi

## Kasutusjuhend

# Sissejuhatus

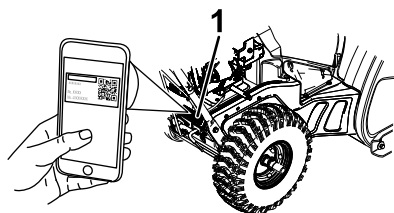
See masin on ette nähtud kodus kasutamiseks. See on mõeldud peamiselt lume eemaldamiseks sillutatud pindadelt, nagu sõidu- ja kõnniteedelt ning muudelt liiklemiseks ette nähtud elu- või äripindadelt. See pole mõeldud muude materjalide kui lume eemaldamiseks. Selle toote kasutamine muudel kui ettenähtud kasutusotstarvetel võib osutada ohtlikuks teile ja kõrvalseisjatele.

Lugege seda informatsiooni hoolikalt oma toote õigeks kasutamiseks ja hooldamiseks ning vigastuste ja toote kahjustamise vältimiseks. Teie vastutate toote nõuetekohase ja ohutu kasutamise eest.

Lisainformatsiooni, sealhulgas ohutusnõuannete, koolitusmaterjalide, lisaseadmete, edasimüüja leidmise või toote registreerimise kohta leiate veebisaidilt [www.Toro.com](http://www.Toro.com).

Kui vajate hooldust, Toro originaalvaruosi või lisainfo, võtke ühendust volitatud teeninduse või Toro klienditeenindusega ning hoidke valmis oma toote mudeli- ja seerianumbrid. **Joonis 1** näitab tootel mudeli- ja seerianumbri asukohta. Kirjutage numbrid selleks ette nähtud tühjale alale.

**Tähtis:** Garantiiteabele, varuosadele ja muule tootega seotud teabele juurdepääsuks võite oma mobiilseadmega skannida seerianumbri sildil olevat QR-koodi (kui on olemas).



Joonis 1

g293243

1. Mudeli- ja seerianumbri asukoht

Mudeli nr \_\_\_\_\_

Seeria nr \_\_\_\_\_

Selles juhendis on toodud võimalikud ohud ja hoiatussümboliga (**Joonis 2**) tähistatud ohutusteed, mis juhivad tähelepanu ohule, mis võib soovituslike ettevaatusabinõude mittejärgimisel põhjustada tõsiseid vigastusi või surma.



Joonis 2

Hoiatussümbol

g000502

Selles juhendis kasutatakse teabe esiletõstmiseks kaht sõna. „**Tähtis**“ juhib tähelepanu eriomasele tehnilisele teabele ning „**märkus**“ rõhutab erilist tähelepanu väärivat üldist teavet.

See toode on kooskõlas kõigi asjakohaste Euroopa direktiividega: lisateavet vaadake eraldi tootepõhiselt vastavusdeklaratsiooni lehel.

**Tähtis:** Kui kasutate seda masinat pikemat aega kõrgustel üle 1500 m, veenduge, et kõrguse korrigeerimise komplekt oleks paigaldatud nii, et mootor vastaks CARB/EPA heitgaaside eeskirjadele. Kõrguse korrigeerimise komplekt parandab mootori jõudlust ning hoiab ära süüteküünla rikked, käivitamisvead ja suurenenud heitgaasid. Kui olete komplekti paigaldanud, kleepige kõrguse korrigeerimise silt masina seerianumbri kleebise kõrvale. Enda masinale vastava kõrguse korrigeerimise komplekti ja kõrguse sildi saamiseks võtke ühendust volitatud Toro teenindusega. Teile sobiva edasimüüja leidmiseks külastage meie veebisaiti [www.Toro.com](http://www.Toro.com) või võtke ühendust meie Toro klienditeeninduse osakonnaga numbr(te)l, mis on loetletud teie heitekontrollisüsteemi garantiitingimustes. Kui kasutate mootorit madalamal kui 1500 m merepinnast, eemaldage komplekt mootorilt ja taastage mootori algsed tehaseseaded. Ärge kasutage suurte kõrguste jaoks ümber seadistatud mootorit madalamates



kõrgustes – nii võib mootor üle kuumeneda või kahjustada saada.

Juhul kui te pole kindel, kas teie mootor on suurte kõrguste jaoks ümber seadistatud, otsige järgmist silti (Joonis 3).



Joonis 3

# Sisukord

Sissejuhatus .....	1
Ohutus .....	3
Üldine ohutus .....	3
Ohutus- ja juhendsildid .....	4
Paigaldus .....	6
1 Renni paigaldamine .....	6
2 Ülemise käepideme paigaldamine .....	6
3 Veojõu ühendusvarda paigaldamine .....	7
4 Väljutustoru juhtvarda paigaldamine .....	7
5 Lumekaabitsa paigaldamine .....	8
6 Mootoriõli taseme kontrollimine .....	9
7 Rehvirõhu kontrollimine .....	9
8 Tõkiste ja puhastusplaadi kontrolli- mine .....	10
9 Veojami töö kontrollimine .....	10
Seadme ülevaade .....	11
Tehnilised andmed .....	12
Tarvikud/lisaseadmed .....	12
Kasutamine .....	12
Enne kasutamist .....	12
Ohutusteave enne kasutamist .....	12
Kütusepaagi täitmine .....	13
Kasutamise ajal .....	13
Ohutusteave kasutamise ajal .....	13
Mootori käivitamine .....	14
Mootori väljalülitamine .....	15
Veojamine kasutamise .....	15
Kiirust reguleeriva hoova kasutamine .....	15
Teo/tiiviku hoova kasutamine .....	16
Quick Stick® hoova kasutamine .....	16
Ummistunud väljutustoru puhastamine .....	17
Kasutusnõuanded .....	17
Pärast kasutamist .....	18
Ohutusteave pärast kasutamist .....	18
Külmumise vältimine pärast kasutamist .....	18
Hooldus .....	19
Soovitatav hooldusgraafik .....	19
Hooldusega seotud ohutusteave .....	19
Hoolduseks ettevalmistamine .....	19
Mootoriõli taseme kontrollimine .....	20
Tõkiste ja puhastusplaadi kontrollimine ja reguleerimine .....	20
Veotrossi kontrollimine ja reguleerimine .....	21
Teo/tiiviku trossi kontrollimine ja reguleerimine .....	21
Tiguülekanne õlitamise kontrollimine .....	22
Mootoriõli vahetamine .....	22
Kuuskantvõlli õlitamine .....	23
Süüteküünla väljavahetamine .....	24
Veorihmade väljavahetamine .....	25
Esitule väljavahetamine .....	25
Hoiulepanemine .....	25
Hoiundamisega seotud ohutusteave .....	25
Masina hoiundamine .....	25

Masina kasutuselevõtt pärast hoiundamist .....	26
Veatsing .....	27

# Ohutus

See masin on projekteeritud vastavalt standardile EN ISO 8437.

## Üldine ohutus

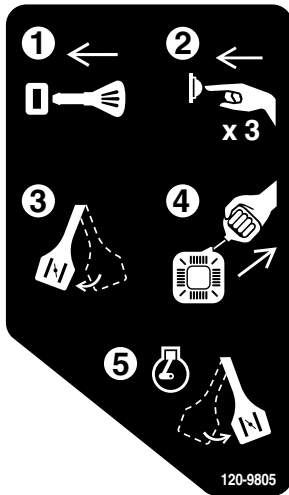
See toode võib amputeerida käsi ja jalgu ning objekte hooga üles paisata. Raskete kehavigastuste vältimiseks järgige alati kõiki ohutusjuhiseid.

- Enne mootori käivitamist lugege läbi ja mõistke selle *kasutusjuhendi* sisu. Veenduge, et kõik toote kasutajad oskaksid seda kasutada, mootori kiiresti välja lülitada ja mõistaksid hoiatusi.
- Lülitage mootor alati mis tahes põhjusel töökohalt lahkudes välja.
- Ärge pange käsi ega jalgu masina liikuvate osade lähedusse või masina peale.
- Ärge kasutage masinat, kui kõik selle kaitsed ja muud ohutusseadmed on paigaldamata või pole töökorras.
- Hoidke kõigist väljutusavadest eemale. Hoidke kõrvalised isikud, eelkõige väikelapsed tööalast eemale.
- Ärge kunagi lubage lastel masinat kasutada.

# Ohutus- ja juhendsildid



Ohutusmärgid ja juhised on kasutajale lihtsasti nähtavad ning asuvad iga võimaliku ohtliku koha lähedal. Asendage kõik kahjustatud või puuduvad märgised.



120-9805

decal120-9805

1. Sisestage võti.
2. Pumbake kütust ette 3 korda.
3. Avage õhuklapp.
4. Tõmmake starterinööri.
5. Kui mootor töötab, sulgege õhuklapp.

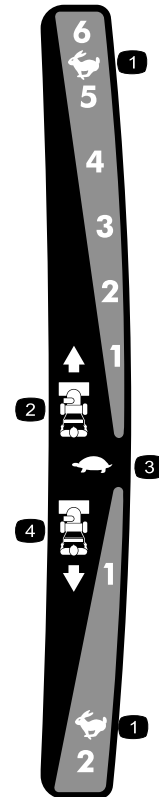


121-6817

decal121-6817

1. Kätte või jalga löikamise oht, tiivik ja tigu – hoidke kõrvalised isikud eemale.

Tellige osa nr 138-8487



121-6823

decal121-6823

1. Kiire
2. Edasiliikumise kiirused
3. Aeglane
4. Tagurpidi liikumise kiirused

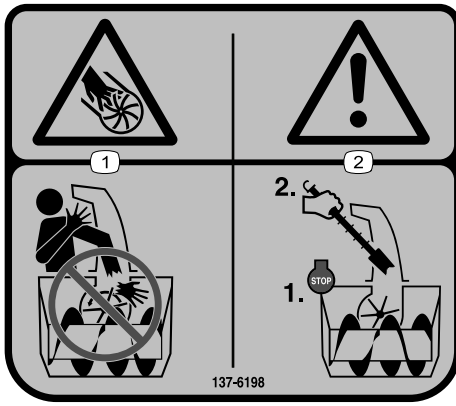


131-6487

decal131-6487

1. Mootor – välja lülitatud
2. Aeglane
3. Kiire





137-6198

decal137-6198

1. Sõrme või kätte löikamise oht, tiivik – ärge asetage kätt renni.
2. Hoiatus! Enne seadme kasutamist renni tühjendamiseks lülitage mootor välja.

Tellige osa nr 138-8487



121-1240

decal121-1240

1. Veoajam – veojõu kasutamiseks vajutage hooba; kasutamise lõpetamiseks vabastage hoob.
2. Hoiatus! Lugege *kasutusjuhendit*.
3. Kätte löikamise oht, tiivik – ärge asetage kätt renni; lülitage mootor enne tööasendist lahkumist välja; kasutage renni puhastamiseks tööriista.
4. Kätte löikamise oht, tiivik – hoidke liikuvatest osadest eemale; hoidke kõik kaitsed ja piirded oma kohal; enne seadme kasutamist eemaldage võti ja lugege *kasutusjuhendit*.
5. Viskuvate esemete oht – hoidke kõrvalseisjad eemal.
6. Teo/tiiviku ajam – käivitamiseks vajutage hooba; kasutamise lõpetamiseks vabastage hoob.

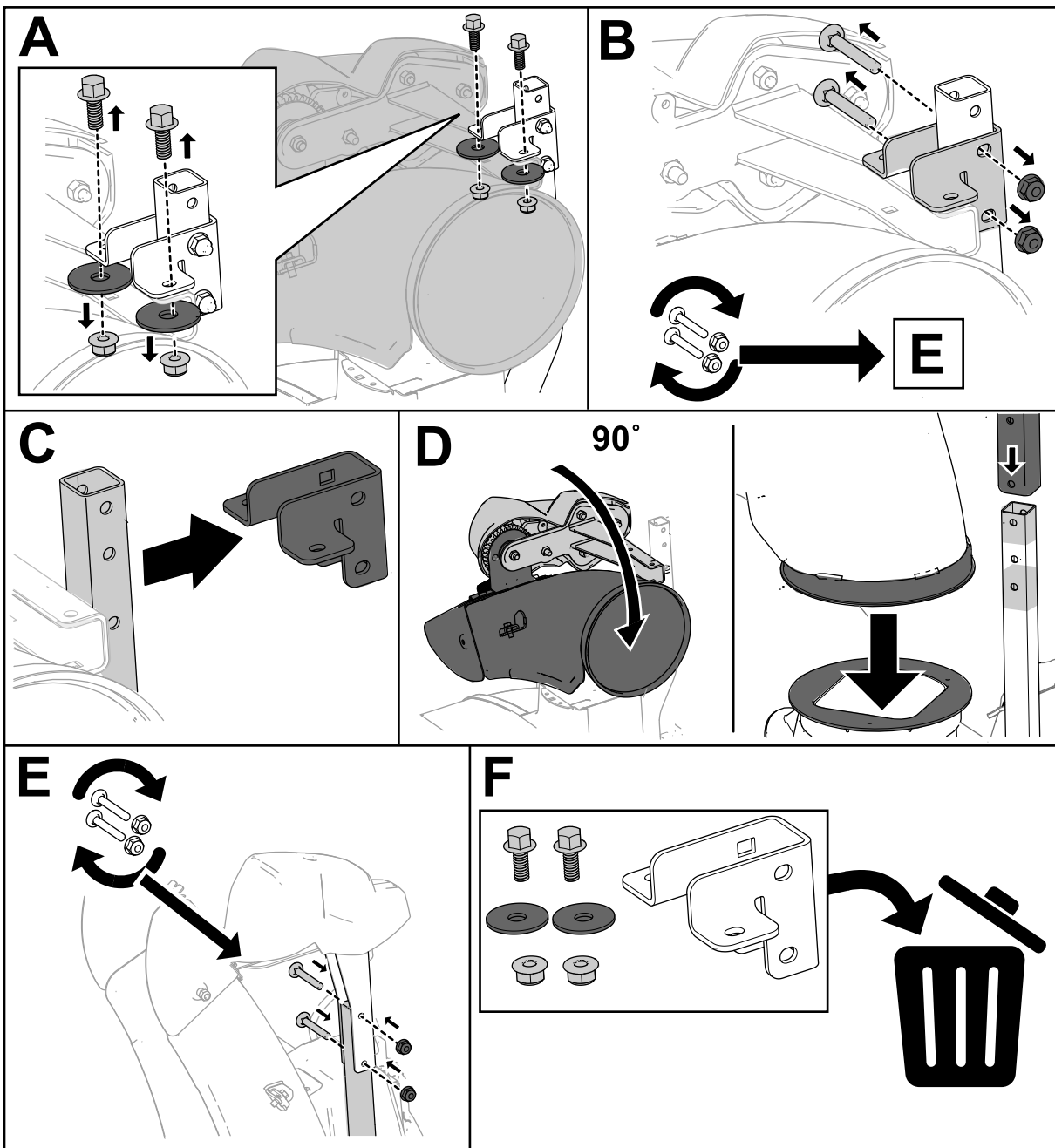
# Paigaldus

# 1

## Renni paigaldamine

Ühtegi osa pole vaja

### Toiming



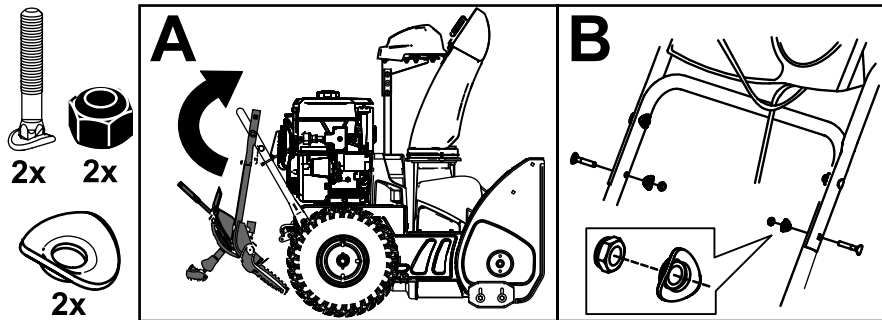
g385316

# 2

## Ülemise käepideme paigaldamine

Ühtegi osa pole vaja

Toiming



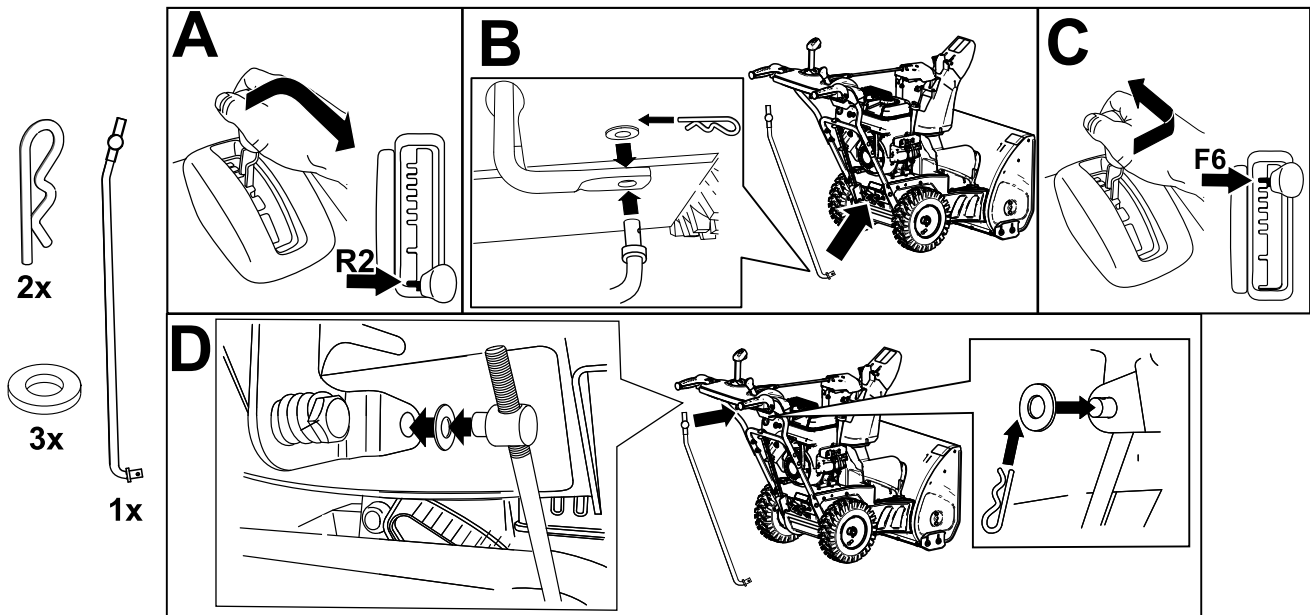
g360241

# 3

## Veojõu ühendusvarda paigaldamine

Ühtegi osa pole vaja

Toiming



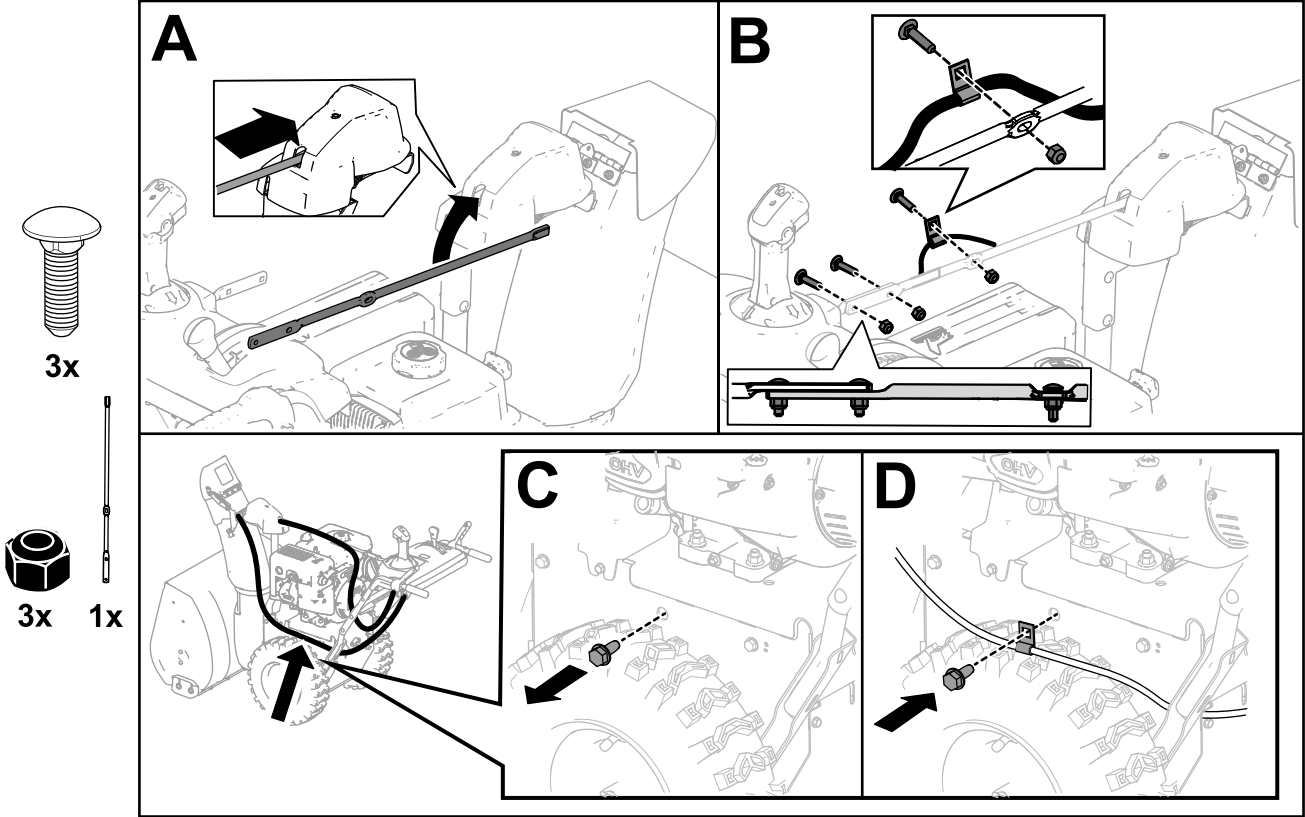
g252391

# 4

## Väljutustoru juhtvarda paigaldamine

Ühtegi osa pole vaja

### Toiming



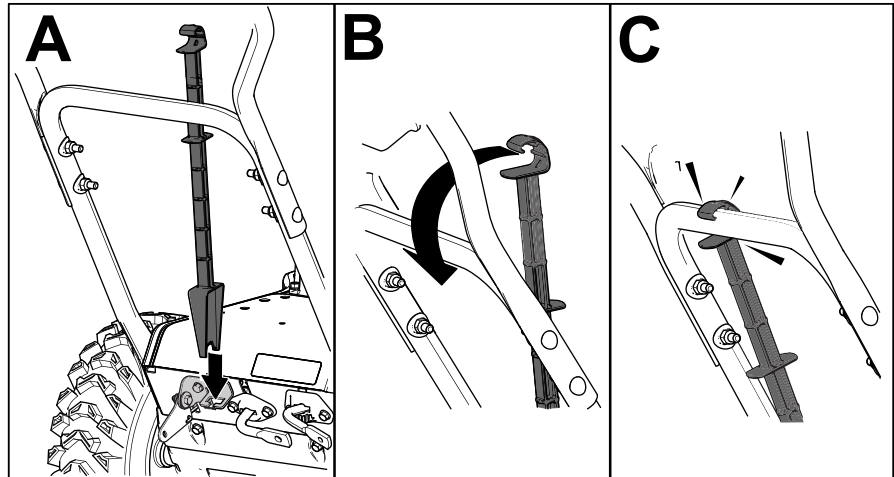
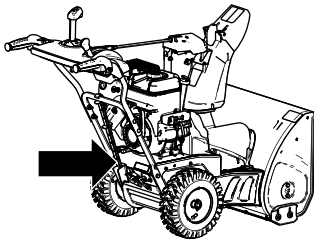
g257848

# 5

## Lumekaabitsa paigaldamine

Ühtegi osa pole vaja

### Toiming



g252394

# 6

## Mootoriõli taseme kontrollimine

Ühtegi osa pole vaja

### Toiming

**Märkus:** Teie masin on varustatud õliga mootori karteris. Enne mootori käivitamist kontrollige õlitaset ja vajaduse korral lisage õli.

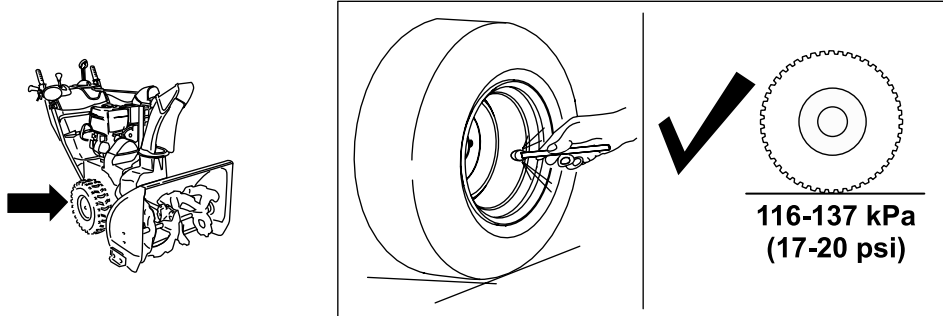
Vt jaotist [Mootoriõli taseme kontrollimine \(lehekülg 20\)](#)

# 7

## Rehvirõhu kontrollimine

Ühtegi osa pole vaja

### Toiming



g252396

# 8

## Tõkiste ja puhastusplaadi kontrollimine

Ühtegi osa pole vaja

### Toiming

Vt jaotist [Tõkiste ja puhastusplaadi kontrollimine ja reguleerimine \(lehekülg 20\)](#)

# 9

## Veojami töö kontrollimine

Ühtegi osa pole vaja

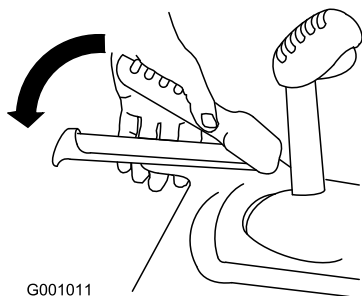
### Toiming

#### ⚠ ETTEVAATUST!

Kui veojam pole õigesti reguleeritud, võib masin liikuda ettenähtud suunast vastupidises suunas ning põhjustada vigastusi ja/või varalist kahju.

Kontrollige veojamit ja vajaduse korral reguleerige.

1. Käivitage mootor; vt jaotist ([lehekülg](#) ).
2. Liigutage kiirust reguleeriv hoob asendisse R1; vt jaotist [Kiirust reguleeriva hoova kasutamine \(lehekülg 15\)](#).
3. Vajutage vasak (vedu) hoob vastu käepidet ([Joonis 10](#)).



G001011

Joonis 10

g001011

Masin peaks liikuma tagasi. Kui masin ei liigu või liigub edasi, toimige järgmiselt.

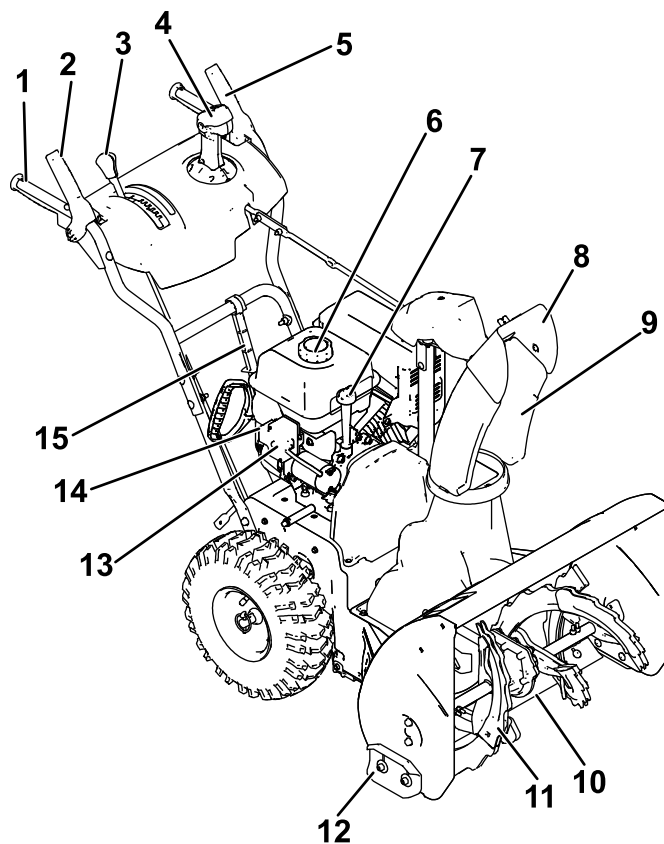
- A. Vabastage veohoob ja lülitage mootor välja.
  - B. Ühendage pöördetapp kiirust reguleerivast hoovast lahti.
  - C. Keerake pöördetapp kiirust reguleeriva hooval allapoole (päripäeva).
  - D. Ühendage pöördetapp kiirust reguleeriva hoovaga.
4. Vabastage veohoob.
  5. Liigutage kiirust reguleeriv hoob asendisse 1; vt jaotist [Kiirust reguleeriva hoova kasutamine \(lehekülg 15\)](#).
  6. Vajutage vasak (vedu) hoob vastu käepidet (Joonis 10).

Masin peaks liikuma edasi. Kui masin ei liigu või liigub tagasi, toimige järgmiselt.

- A. Vabastage veohoob ja lülitage mootor välja.
  - B. Ühendage pöördetapp kiirust reguleerivast hoovast lahti.
  - C. Keerake pöördetapp kiirust reguleeriva hooval ülespoole (vastupäeva).
  - D. Ühendage pöördetapp kiirust reguleeriva hoovaga.
7. Mis tahes reguleerimiste korral korrake seda toimingut seni, kuni reguleerimine pole enam vajalik.

**Tähtis:** Kontrollige veotrossi juhul, kui masin liigub ajal, mil veohoob on vabastatud asendis, vt jaotist [Veotrossi kontrollimine ja reguleerimine \(lehekülg 21\)](#), või viige masin hoolduseks volitatud teenindusse.

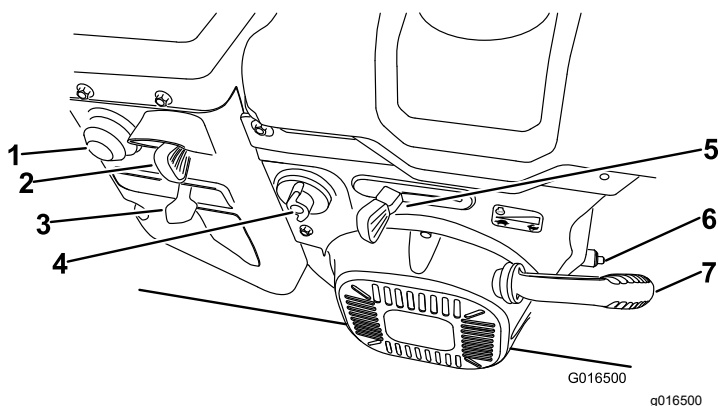
# Seadme ülevaade



g264798

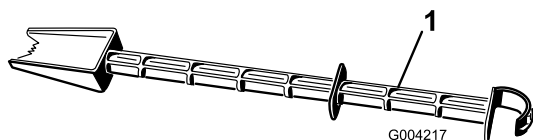
Joonis 11

- |  |                               |
|--|-------------------------------|
| 1. Käepide (2)                           | 9. Väljutustoru               |
| 2. Teo/tiiviku hoob                      | 10. Puhastusplaat             |
| 3. Kiirust reguleeriv hoob               | 11. Tigu                      |
| 4. Quick Stick@-i väljutustoru juhtimine | 12. Tõkis (2)                 |
| 5. Veohoob                               | 13. Elektriline käivituslüüti |
| 6. Kütusepaagi kork                      | 14. Elektristarteri pistik    |
| 7. Õlitäite ühendustoru/möötevarras      | 15. Lumekaabits               |
| 8. Väljutustoru deflektor                |                               |



Joonis 12

- |                        |  |
|------------------------|--|
| 1. Kütuse eelpump      | 5. Gaasihoob                           |
| 2. Võti                | 6. Õli väljalaskekork                  |
| 3. Õhuklapp            | 7. Tagasitõmbevedruga starteri käepide |
| 4. Kütuse sulgeventiil |  |



Joonis 13

1. Lumekaabits (käepideme külge kinnitatud)

## Tehnilised andmed

Mudel	Kaal	Pikkus	Laius	Kõrgus
38814	79,4 kg	142 cm	71 cm	117 cm
38819	81,6 kg			

## Tarvikud/lisaseadmed

Masinalle on selle võimekuse suurendamiseks saadaval mitmeid Toro heakskiidetud tarvikuid ja lisaseadmeid. Kõikide heakskiidetud tarvikute ja lisaseadmete loendi saamiseks võtke ühendust volitatud teeninduse või Toro edasimüüjaga või külastage veebisaiti [www.Toro.com](http://www.Toro.com).

Masina optimaalse jõudluse ja püsiva ohutuse tagamiseks kasutage ainult Toro originaalvaruosi ja lisaseadmeid. Teiste tootjate varuosad ja lisaseadmed võivad olla ohtlikud ning nende kasutamine võib toote garantii tühistada.

# Kasutamine

**Märkus:** Masina vasaku ja parema poole tuvastamine tavalises tööasendis.

## Enne kasutamist

## Ohutusteave enne kasutamist

### Üldine ohutus

- **Ainult elektristarteriga mudelite puhul:** kasutage juhendis kirjeldatud pikendusjuhtmeid ja pistikupesasid. Kontrollige elektriühet enne selle ühendamist toiteallikaga. Asendage kahjustatud juhe. Eemaldage toitejuhe alati, kui te masinat ei käivita.
- Kandke sobivat riietust, sh kaitseprille, pikki pükse, hea libisemiskindlusega jalatseid ja kuulmiskaitset. Kinnitage pikad juuksed ning ärge kandke lotendavaid riideid või rippuvaid ehteid.
- Kontrollige hoolikalt ala, kus kavatsete masinat kasutada, ja eemaldage kõik uksematid, kelgud, lauad, juhtmed ja muud võõrkehad.
- Kui korpus, ohutusseade või silt on kahjustatud, loetamatu või puudub, parandage või asendage see enne töö alustamist. Samuti pingutage kõik lahtised kinnitused.
- Reguleerige kogumiskorpuse kõrgus kruusa- või killustikkattega pinnast kõrgemale.

### Kütusega seotud ohutus

Kütus on äärmiselt kergestisüttiv ja plahvatusohtlik vedelik. Kütusest põhjustatud tulekahju või plahvatus võib teid ja teisi põletada.

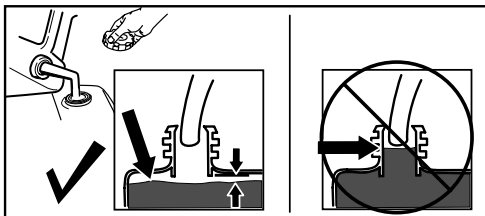
- Selleks et vältida kütuse süttimist staatilisest elektrist, asetage kanister ja/või masin enne paagi täitmist maapinnale, mitte sõidukisse või esemele.
- Täitke kütusepaaki õues, kui mootor on külm. Asetage kütusepaagi kork kindlalt tagasi ja pühkige kõik pritsmed.
- Ärge käsitsege kütust suitsetamise ajal või lahtise leegi või sädemete läheduses.
- Hoidke kütust heakskiidetud kütusemahutis ja lastele kättesaamatus kohas.
- Kui paagis on kütust, kallutage masinat ainult vastavalt juhistele.
- Kui kütust satub riidele, vahetage kohe riided.



# Kütusepaagi täitmine

- Parimate tulemuste saamiseks kasutage ainult puhast, värsket (vähem kui 30 päeva vana) pliivaba bensiini oktaaniarvuga 87 või rohkem ((R+M)/2 reitingumeetod).
- Lubatud on kasutada hapnikuga rikastatud bensiini, mis sisaldab kuni 10% etanooli või 15% metüül-tert-butüületrit (MTBE).
- **Ärge kasutage** etanoolisegu sisaldavat bensiini (nt E15 või E85), milles on enam kui 10% etanooli. Tulemuseks võivad olla talitusprobleemid ja/või mootori kahjustused, mis ei pruugi olla garantiiga kaetud.
- **Ärge kasutage** metanooli sisaldavat bensiini.
- **Ärge hoidke** stabilisaatorita kütust üle talve kütusepaagis või kütusemahutis.
- **Ärge lisage** bensiinile õli.

Ärge täitke kütusepaaki üle paagi kaela alumise osa (Joonis 14).



Joonis 14

g216203

**Tähtis:** Parimate tulemuste saavutamiseks ostke ainult selline kogus kütust, mida kavatsete 30 päeva jooksul kasutada. Vastasel juhul võite kütuse kauem värskena hoidmiseks alati kasutada masinas kütuse stabilisaatorit/konditsioneerit, kui kasutate seda vastavalt kütuse stabilisaatori tootja juhiste.

## Kasutamise ajal

## Ohutusteave kasutamise ajal

### Üldine ohutus

- Enne masina ummistusest vabastamist lülitage mootor välja; ummistuse eemaldamiseks kasutage alati pulka või lumekaabitsat (kui olemas).
- Püsige masinaga töötamise ajal käepidemete taga ja väljalaskeavast eemale. **Hoidke oma**

**nägu, käed, jalad ja mis tahes muu kehaosa või riietus liikuvatest või pöörlevatest osadest eemale.**

- Ärge kunagi suunake väljutatavat lund kõrvalseisjate või piirkondade poole, kus võib tekkida varaline kahju.
- Olge võimalikult tähelepanelik masina töötamise ajal. Ärge tegelege tegevustega, mis juhivad tähelepanu kõrvale; vastasel korral võivad tekkida vigastused või varaline kahju.
- Olge libisemise või kukkumise vältimiseks eriti ettevaatlik, kui kasutate masinat tagasikäigul.
- Veenduge alati oma jaluses ja hoidke käepidemetest kindlalt kinni. Kõndige, ärge kunagi jookske.
- Olge ettevaatlik, kui kasutate masinat kallakul.
- Ärge kasutage masinat halva nähtavuse korral või kehvades valgusoludes.
- Vaadake enda taha ja olge tagurpidi töötamisel ettevaatlik.
- Lahutage tigu toiteallikast, kui te masinat ei kasuta.
- Olge ettevaatlik masina kasutamisel kruusaga kaetud sõiduteedel, kõnniteedel või teedel või nende ületamisel. Olge varjatud ohtude või liikluse suhtes valvel.
- Ärge kunagi seadistage masinat mootori töötamise ajal, välja arvatud juhendis kirjeldatud juhtudel.
- Võõrkeha sattumisel masinasse lülitage mootor välja, eemaldage võti ja kontrollige masinat kahjustuste suhtes. Enne masina uuesti käivitamist parandage kõik tekkinud kahjustused.
- Kui masin hakkab ebaharilikult vibreerima, lülitage mootor välja ja kontrollige kohe põhjust.
- Ärge käituge mootorit siseruumides; heitgaasid on ohtlikud.
- Ärge koormake masina võimsust üle, püüdes seda liiga kiiresti lumest puhastada.
- Enne mootori käivitamist vabastage kõik sidurid ja lülitage käik neutraalasendisse.
- Lülitage mootor alati välja, kui lahkute töökohalt, enne kogumiskorpuse, tiiviku või tühjendustoru ummistusest vabastamist või enne mis tahes remonttööde, reguleerimiste või kontrollimiste teostamist.
- Ärge kunagi kasutage masinat libedatel pindadel suurtel kiirustel.

# Mootori käivitamine

## Elektristarteriga mudel

**Märkus:** Elektristarteri kasutamiseks (ainult elektristarteriga mudelid) ühendage toitejuhe esmalt pistikupessa ja seejärel vooluvõrku. Kasutage ainult UL-loendis olevat 16-rööpmelaiusega pikendusjuhet, mida soovitatakse välitingimustes kasutamiseks ja mis ei ole pikem kui 15 m.

### ⚠ HOIATUS

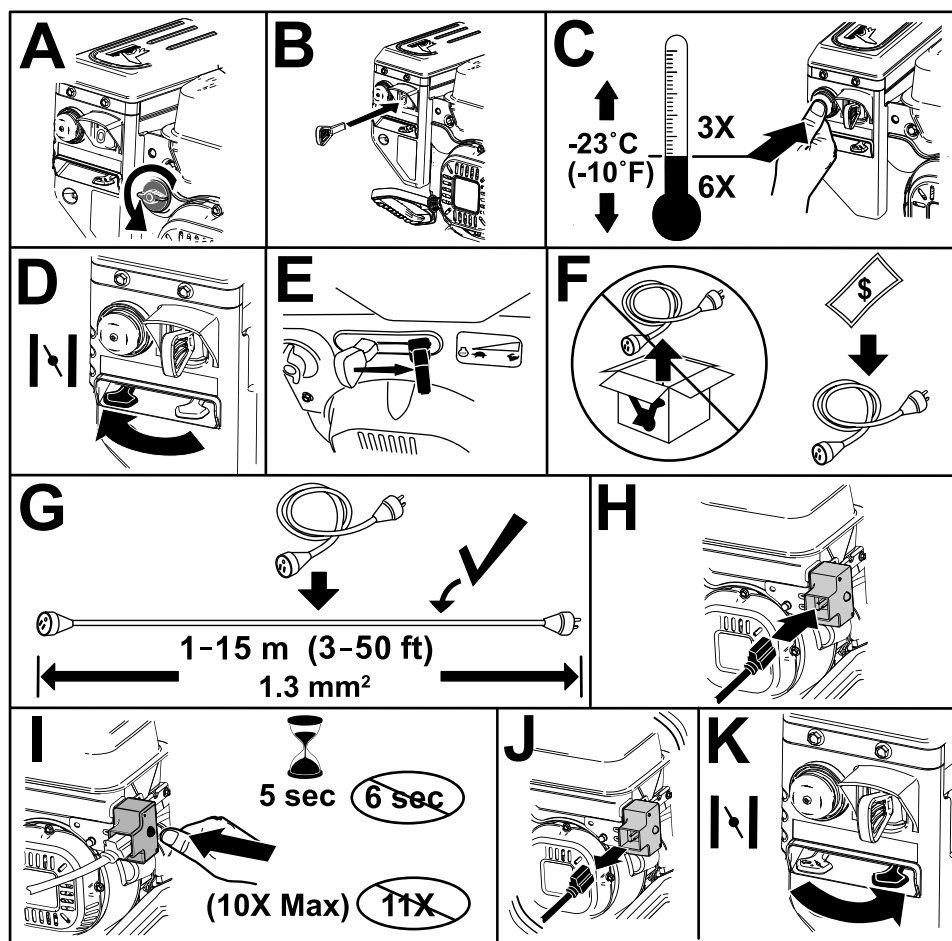
Elektrijuhe võib kahjustuda ja põhjustada elektrilöögi või tulekahju.

Enne masina kasutamist kontrollige hoolikalt elektrijuhtme seisukorda. Ärge kasutage juhet, kui see on kahjustatud. Parandage või asendage kahjustatud juhe kohe. Abi saamiseks võtke ühendust volitatud teenindusega.

### ⚠ ETTEVAATUST!

Kui jätate masina vooluvõrku ühendatuks, võib keegi masina tahtmatult käivitada ja inimesi vigastada või kahjustada vara.

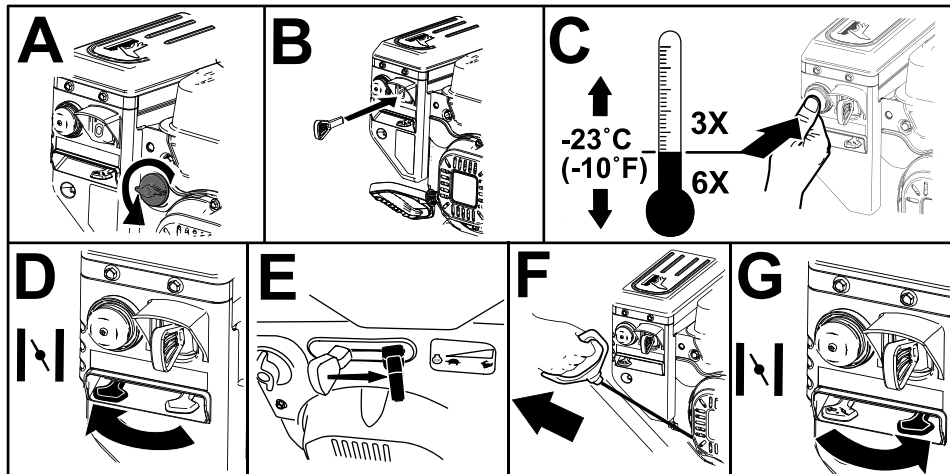
Eemaldage toitejuhe alati, kui te masinat ei käivita.



Joonis 15

g326803

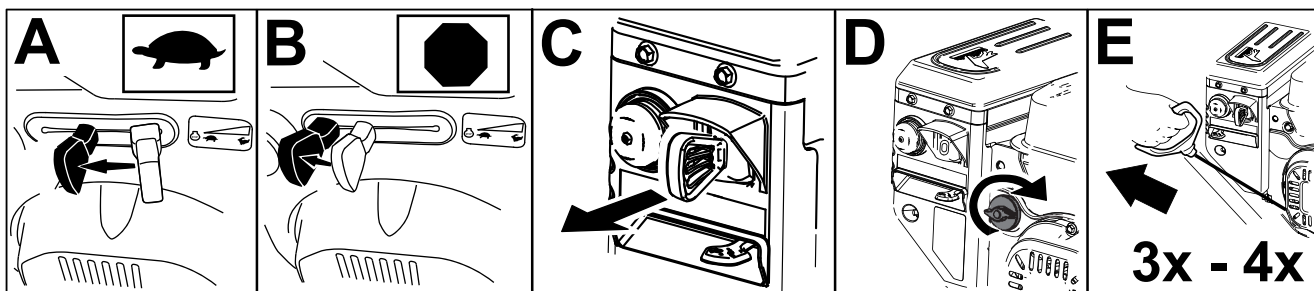
## Standardmudel



Joonis 16

g254928

## Mootori väljalülitamine



Joonis 17

g25411

## Veojamine kasutamine

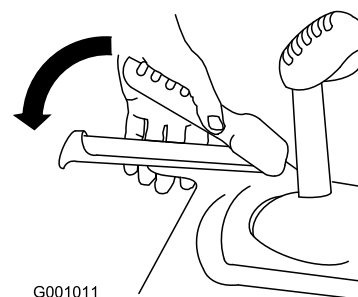
### ⚠ ETTEVAATUST!

Kui veojam pole õigesti reguleeritud, võib masin liikuda ettenähtud suunast vastupidises suunas ning põhjustada vigastusi ja/või varalist kahju.

Kontrollige veojamit ja vajaduse korral reguleerige; lisateabe saamiseks vt jaotist [Veotrossi kontrollimine ja reguleerimine \(lehekülg 21\)](#).

**Tähtis:** Kontrollige veotrossi juhul, kui masin liigub ajal, mil veohoob on vabastatud asendis, vt jaotist [Veotrossi kontrollimine ja reguleerimine \(lehekülg 21\)](#), või viige masin hoolduseks volitatud teenindusse.

1. Veojami rakendamiseks vajutage vasak (vedu) hoob vastu käepidet ([Joonis 18](#)).



G001011

Joonis 18

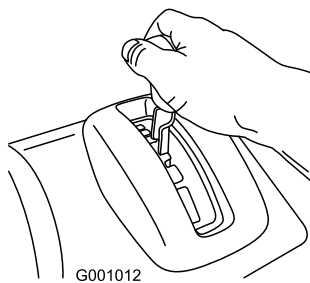
g001011

2. Veojami vabastamiseks laske veohoob lahti.

## Kiirust reguleeriva hoova kasutamine

Kiirust reguleerival hooval on 6 edasikäigu ja 2 tagasikäigu asendit. Kiiruse muutmiseks vabastage veohoob ja lükake kiirust reguleeriv hoob soovitud

asendisse (Joonis 19). Hoob lukustub igal valitud kiirusel vastavasse sätku.

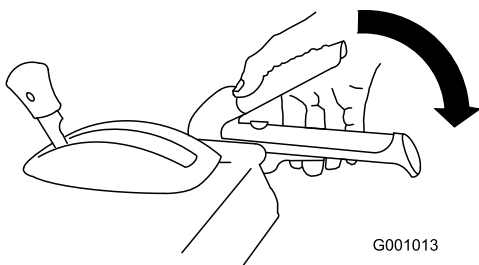


Joonis 19

g001012

## Teo/tiiviku hoova kasutamine

1. Teo/tiiviku ajami rakendamiseks vajutage parem hoob (tigu/tiivik) vastu käepidet (Joonis 20).



Joonis 20

g001013

2. Teo või tiiviku vabastamiseks laske parem hoob lahti.

**Tähtis:** Kui rakendate nii teo/tiiviku hoova kui ka veohoova, lukustab veohoob teo/tiiviku hoova asendisse, vabastades teie parema käe. Mõlema hoova vabastamiseks laske vasakust (vedu) hoovast lahti.

3. Ärge kasutage masinat juhul, kui tigu ja tiivik jätkavad teo/tiiviku hoova vabastamisel pöörlemist. Kontrollige teo/tiiviku trossi, vt jaotis [Teo/tiiviku trossi kontrollimine ja reguleerimine \(lehekülg 21\)](#), ja vajaduse korral reguleerige. Vastasel korral viige masin hoolduseks volitatud teenindusse.

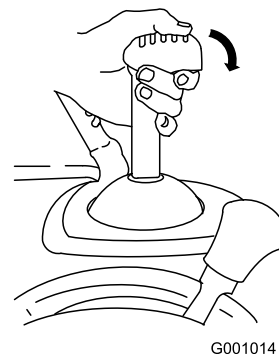
### ⚠ HOIATUS

Võite ennast või teisi tõsiselt vigastada juhul, kui tigu ja tiivik jätkavad teo/tiiviku hoova vabastamisel pöörlemist.

Ärge kasutage masinat. Hoolduseks viige see volitatud teenindusse.

## Quick Stick® hoova kasutamine

Väljutustoru ja selle deflektori liigutamiseks Quick Sticki hoova abil vajutage ja hoidke all sinist päästikut. Väljutustoru ja selle deflektori asendisse lukustamiseks vabastage päästik (Joonis 21).

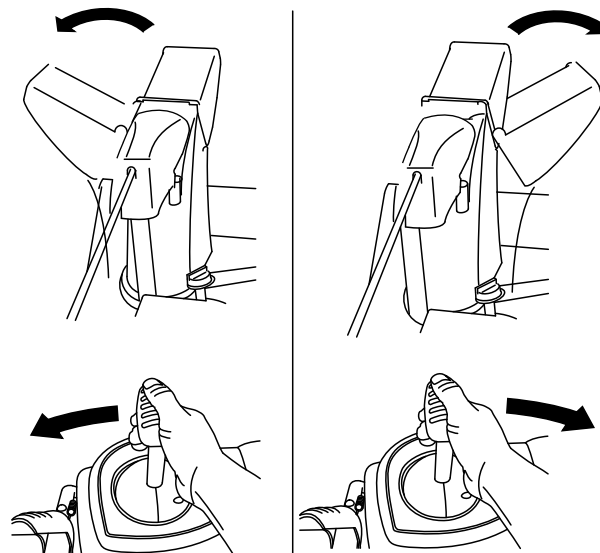


Joonis 21

g001014

## Väljutustoru liigutamine

Väljutustoru vasakule suunamiseks vajutage ja hoidke all sinist päästikut ning liigutage Quick Sticki hoova vasakule; väljutustoru paremale suunamiseks liigutage Quick Sticki hoova paremale (Joonis 22).



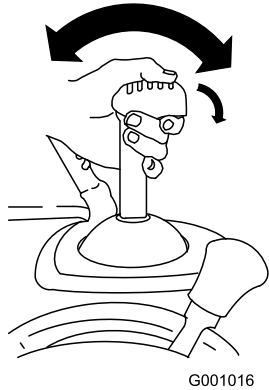
Joonis 22

g322957

- Juhul kui väljutustoru ei liigu vasakule sama palju kui paremale, veenduge, et tross oleks juhitud käepidemete sisemusse. Vt jaotist [2 Ülemise käepideme paigaldamine \(lehekülg 6\)](#)
- Kui renn ei liigu või ei lukustu päästikukorgi vabastamisel oma kohale, reguleerige väljutustoru lukustuskaablit.

## Väljutustoru deflektori liigutamine

Väljutustoru langetamiseks vajutage ja hoidke all sinist päästikut ning liigutage Quick Sticki hooba ettepoole; väljutustoru tõstmiseks liigutage hooba tahapoole (Joonis 23).



Joonis 23

g001016

## Ummistunud väljutustoru puhastamine

### ⚠ HOIATUS

Kui tigu/tiivik töötab, kuid väljutustoru ei väljuta lund, võib väljutustoru olla ummistunud.

Ärge kunagi puhastage ummistunud väljutustoru kätega. See võib kehavigastusi põhjustada.

- Väljutustoru ummistusest vabastamiseks püsige töökohas ning vabastage vasak (vedu) hoob. Tigu/tiiviku käitamise ajal suruge käepidemed alla, et tõsta masina esiosa kõnniteelt mõne sentimeetri võrra kõrgemale. Seejärel laske käepidemest lahti, et masina esiosa vastu kõnniteed pörutada. Vajaduse korral korrake, kuni lumi väljutustorust välja tuleb.
- Juhul kui te ei saa väljutustoru ummistust masina esiosa pörutades lahti, **lülitage mootor välja ja oodake, kuni kõik liikuvad osad on seiskunud ning seejärel kasutage väljutustoru puhastamiseks lumekaabitsat (Joonis 13).**

**Tähtis:** Väljutustoru ummistusest vabastamiseks masina esiosa kõnniteele pörutamise teel võib põhjustada tõkiste liikumist. Reguleerige tõkiseid ja keerake tõkiste poldid korralikult kinni; vt jaotis [Tõkiste ja puhastusplaadi kontrollimine ja reguleerimine \(lehekülj 20\)](#).

## Kasutusnõuanded

### ⚠ OHT

Masina töötamise ajal tiivik ja tigu pöörlevad ning võivad käsi või jalgu vigastada või amputeerida.

- Enne masina reguleerimist, puhastamist, ülevaatamist, tõrkeotsingut või remontimist lülitage mootor välja ja oodake, kuni kõik liikuvad osad on seiskunud. Lahutage juhe süüteküünlast ja hoidke see pistikust eemal, et keegi kogemata mootorit ei käivitaks.
- Vabastage väljutustoru ummistusest; vt jaotist [Ummistunud väljutustoru puhastamine \(lehekülj 17\)](#). Väljutustorust ummistuse eemaldamiseks kasutage lumekaabitsat (Joonis 14), mitte käsi.
- Püsige masinaga töötamise ajal käepidemete taga ja väljalaskeavast eemale.
- Hoidke oma nägu, käed, jalad ja mis tahes muu kehaosa või riietus varjatud, liikuvatest või pöörlevatest osadest eemale.

### ⚠ HOIATUS

Tiivikult võib viskuda kive, mänguasju ja muid võõrkehi, põhjustades teile või kõrvalseisjatele tõsiseid tervisekahjustusi.

- Hoidke ala puhtana kõigist sellistest objektidest, mida tigu võib sisse korjata ja välja paisata.
- Hoidke kõik lapsed ja lemmikloomad tööpiirkonnast eemal.
- Lumest puhastamise ajal seadke ja hoidke gaasihoob alati kiires asendis „FAST“.
- Kui mootor koormuse tõttu aeglustub või rattad libisevad, seadke masin madalamale käigule.
- Kui masina esiosa tõuseb üles, seadke masin madalamale käigule. Kui esiosa on endiselt üleval, tõstke masinat käepidemest üles.

# Pärast kasutamist

## Ohutusteave pärast kasutamist

### Üldine ohutus

- Ärge kunagi hoiundage masinat kütusepaagis oleva kütusega hoones, kus on süttimisallikad, näiteks veesoojendid, kütteseadmed või kuivatid. Enne masina hoiundamist kinnistes ruumides laske mootoril maha jahtuda.
- Kui hoiundate masinat kauem kui 30 päeva, vt olulist teavet jaotisest ([lehekülg](#)).
- Laske masinal mõned minutid pärast kasutamist töötada, et vältida kogumiskorpuse ja tiiviku jäätumist.

## Külmumise vältimine pärast kasutamist

- Lumistes ja külmades oludes võivad mõned juhtimisseadmed ja liikuvad osad külmuda. **Ärge kasutage jäätunud juhtseadiste käsitsemisel liigset jõudu.** Kui teil tekib raskusi mõne juhtseadise või osa käsitlemisega, käivitage mootor ja laske sellel mõned minutid töötada.
- Pärast masina kasutamist laske mootoril mõned minutid töötada, et vältida liikuvate osade jäätumist. Korpusesse allesjäänud lume eemaldamiseks rakendage tigu/tiivik. Pöörake Quick Sticki hooba, et vältida selle jäätumist. Lülitage mootor välja ja oodake, kuni kõik liikuvad osad on seiskunud ning seejärel eemaldage masinalt jää ja lumi.
- Kui mootor on välja lülitatud, tõmmake tagasitõmbevedruga starteri käepidet mitu korda ja vajutage üks kord elektrilisele käivituslülitile, et vältida nende jäätumist.

# Hooldus

## Soovitav hooldusgraafik

Hooldusintervallid	Hooldustoimingud
Pärast esimest 2 tundi	<ul style="list-style-type: none"><li>• Kontrollige veotrossi ja vajaduse korral reguleerige.</li><li>• Kontrollige teo/tiiviku trossi ja vajaduse korral reguleerige.</li></ul>
Pärast esimest 5 tundi	<ul style="list-style-type: none"><li>• Vahetage mootoriõli.</li></ul>
Enne iga kasutamist või iga päev	<ul style="list-style-type: none"><li>• Kontrollige mootoriõli taset ja vajaduse korral lisage õli.</li></ul>
Iga 100 tunni järel	<ul style="list-style-type: none"><li>• Asendage süüteküünl.</li></ul>
Kord aastas	<ul style="list-style-type: none"><li>• Kontrollige tõkiseid ja puhastusplaati, vajaduse korral seadistage.</li><li>• Kontrollige veotrossi ja vajaduse korral asendage või reguleerige.</li><li>• Kontrollige teo/tiiviku trossi ja vajaduse korral asendage või reguleerige.</li><li>• Kontrollige tiguülekande õli ja vajaduse korral lisage õli.</li><li>• Vahetage mootoriõli.</li><li>• Õlitage kuuskantvõlli.</li></ul>
Kord aastas või enne hoiulepanemist	<ul style="list-style-type: none"><li>• Kontrollige rehvirõhku ja täitke need rõhuni 116–137 kPa.</li><li>• Tühjendage bensiinipaak ja laske mootoril käia, et kuivatada hooaja lõpus kütusepaak ja karburaator.</li><li>• Laske volitatud teeninduses kontrollida ja vajadusel asendada veoajami rihtm ja/või teo/tiiviku veorihm.</li></ul>

## Hooldusega seotud ohutusteave

Enne masina hooldustööde alustamist lugege läbi järgmised ettevaatusabinõud.

- Enne juhikohalt lahkumist lülitage mootor välja, eemaldage võti ja oodake, kuni kõik liikuvad osad on seiskunud. Laske masinal enne seadistamist, hooldamist, puhastamist või hoiundamist maha jahtuda;
- Reguleerimise või remondi ajal kandke alati kaitseprille, et kaitsta silmi masinast välja paiskuvate võõrkehade eest.
- Kontrollige regulaarselt kõiki kinnitusvahendeid, et veenduda masina ohutus töökorras olekus.
- Ärge muutke mootori regulaatori seadistusi.  
Kasutage ainult Toro originaalvaruosi ja -tarvikuid.

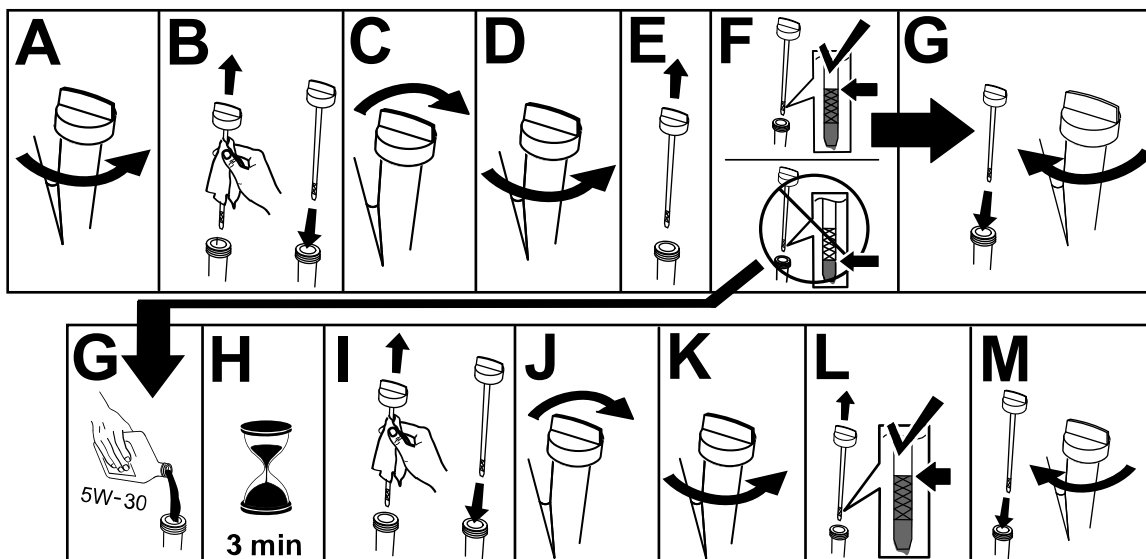
## Hoolduseks ettevalmistamine

1. Liigutage masin tasasele pinnale.
2. Lülitage mootor välja ja oodake, kuni kõik liikuvad osad on seiskunud.
3. Lahutage süüteküünl. Vt jaotist ([lehekülg](#) )



# Mootoriõli taseme kontrollimine

Teenindusvahemik: Enne iga kasutamist või iga päev—Kontrollige mootoriõli taset ja vajaduse korral lisage õli.



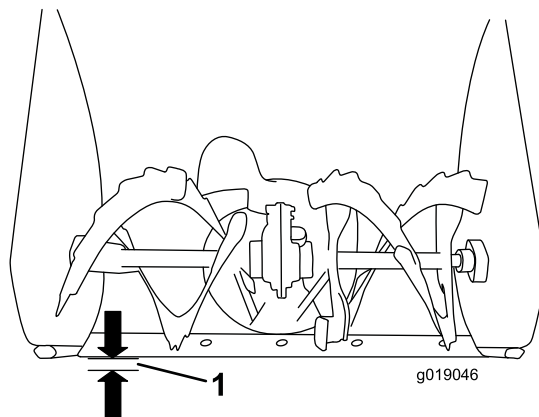
g257528

# Tõkiste ja puhastusplaadi kontrollimine ja reguleerimine

Teenindusvahemik: Kord aastas—Kontrollige tõkiseid ja puhastusplaati, vajaduse korral seadistage.

Kontrollige tõkiseid ja puhastusplaati veendumaks, et tigu ei puutuks kokku sillutatud või kruusakattega pinnaga. Kulumise vältimiseks reguleerige tõkiseid ja puhastusplaati vastavalt vajadusele.

1. Kontrollige rehvirõhku; vt jaotist [7 Rehvirõhu kontrollimine \(lehekülg 9\)](#).
2. Lõdvendage korpuse külgedel asuvate tõkiste mutrid, kuni tõkised vabalt üles-alla liiguvad.



Joonis 25

g019046

1. 3 mm

**Tähtis:** Tigutera peab olema toetatud tõkistele maapinnast kõrgemal.

3. Veenduge, et puhastusplaat oleks tasasest pinnast 3 mm kõrgemal ja sellega paralleelne.

**Märkus:** Juhul kui katend on pragunenud, krobeline või ebatasane, reguleerige puhastusplaadi tõstmiseks tõkiseid. Kruusa kattega pindade puhul reguleerige tõkiseid veelgi allapoole, et masin kive üles ei korjaks.

4. Reguleerige tõkiseid allapoole, kuni need on maapinnaga tasa.
5. Keerake korralikult kinni korpuse külgedel asuvad tõkiste mutrid.

**Märkus:** Lõdvenenud tõkiste kiireks reguleerimiseks toetage puhastusplaat 3 mm



kõrgusele katendist ning seejärel reguleerige tükised allapoole kuni katendini.

**Märkus:** Liigselt kulunud tükiste korral võite need ümber pöörata ja kasutamata külje katendi poole seada.

## Veotrossi kontrollimine ja reguleerimine

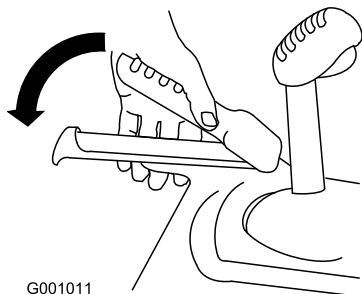
**Teenindusvahemik:** Pärast esimest 2 tundi—Kontrollige veotrossi ja vajaduse korral reguleerige.

Kord aastas—Kontrollige veotrossi ja vajaduse korral asendage või reguleerige.

Reguleerige veotrossi, kui masin ei liigu edasi- ega tagasikäigu asendis või liigun veohoova vabastamisel.

Kui vasak (veo)kaabel ei ole korralikult reguleeritud, toimige järgmiselt:

1. lõdvendage kontramutrit;
2. vajutage veoajami hooba ja hoidke seda oma kohal ([Joonis 26](#));

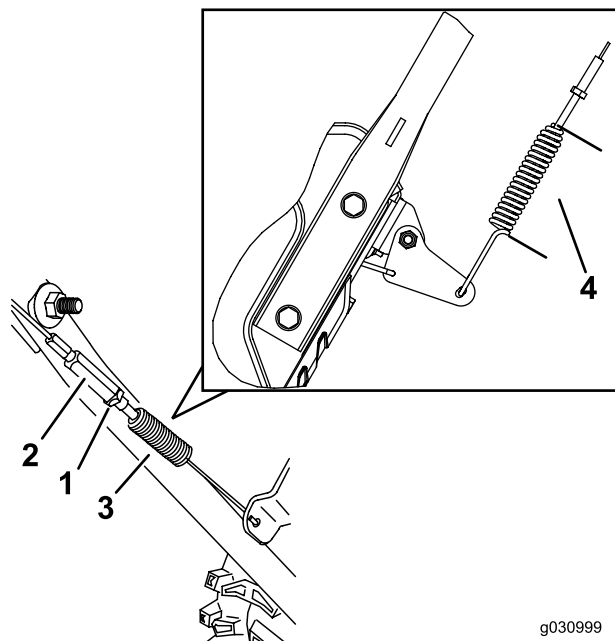


G001011

Joonis 26

g001011

3. lõdvendage või keerake trossipingutit kinni, et reguleerida vedru pikkuseks 5,5 cm, nagu näidatud joonisel [Joonis 27](#).



g030999

g030998

Joonis 27

- |                  |           |
|------------------|-----------|
| 1. Kontramutter  | 3. Vedru  |
| 2. Trossipinguti | 4. 5,5 cm |

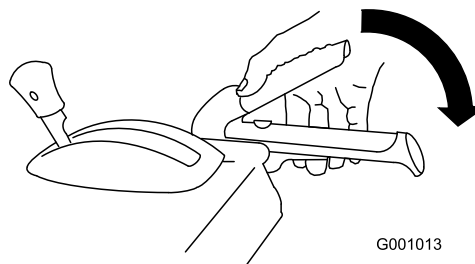
4. Keerake kontramutter kinni ([Joonis 27](#)), veendudes, et kaabel on veidi pingul.
5. Kui veokaabel on korralikult reguleeritud, kuid probleem jätkub, võtke ühendust volitatud teenindusega.

## Teo/tiiviku trossi kontrollimine ja reguleerimine

**Teenindusvahemik:** Pärast esimest 2 tundi—Kontrollige teo/tiiviku trossi ja vajaduse korral reguleerige.

Kord aastas—Kontrollige teo/tiiviku trossi ja vajaduse korral asendage või reguleerige.

1. Lõdvendage kontramutrit.
2. Suruge teo/tiiviku hooba ja hoidke seda oma kohal ([Joonis 28](#)).

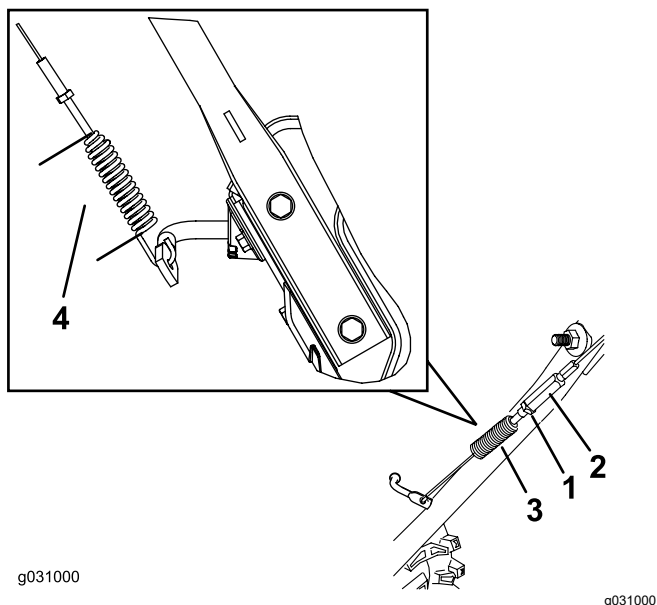


G001013

Joonis 28

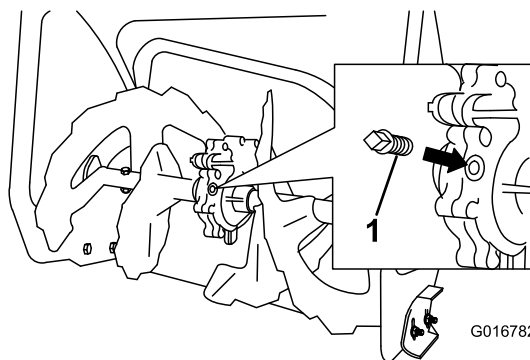
g001013

- Lõdvendage või keerake trossipingutit kinni, et reguleerida vedru pikkuseks 7 cm, nagu näidatud joonisel [Joonis 29](#).



**Joonis 29**

- Kontramutter
- Trossipinguti
- Vedru
- 7 cm



**Joonis 30**

- Toru

- Eemaldage toru käigukastist.
- Kontrollige käigukasti õlitaset. Õlitase peaks olema 9,5 mm allpool täiteava.
- Kui õlitase on madal, lisage käigukasti GL-5 või GL-6, SAE 80-90 EP käigukastiõli määrdeainet, kuni õlitase on 9,5 mm allpool täiteava.

**Märkus:** Ärge kasutage sünteetilist õli.

- Paigaldage toru ülekandesse tagasi.

- Keerake kontramutter kinni ([Joonis 29](#)), veendudes, et kaabel on veidi pingul.
- Kui tigu/tiiviku tross on õigesti reguleeritud, kuid probleem püsib, võtke ühendust volitatud teenindusega.

## Tiguülekande õlitaseme kontrollimine

**Teenindusvahemik:** Kord aastas—Kontrollige tiguülekande õli ja vajaduse korral lisage õli.

- Liigutage masin tasasele pinnale.
- Puhastage toru ümbrus ([Joonis 30](#)).

## Mootoriõli vahetamine

**Teenindusvahemik:** Pärast esimest 5 tundi—Vahetage mootoriõli.

Kord aastas—Vahetage mootoriõli.

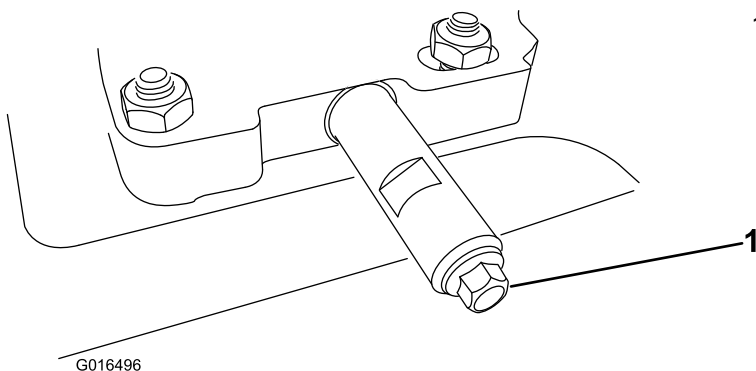
Võimaluse korral laske mootoril enne õlivahetust mõni minut töötada, kuna soe õli voolab paremini ja kannab rohkem saasteaineid.

<b>Mootoriõli paak</b>	Mudel 38814: 0,6 l *, Mudel 38819: 0,7 l *
<b>Õli viskoossus</b>	Vt jaotist <a href="#">Joonis 32</a>
<b>API klassifikatsioon</b>	SJ või kõrgem

\* Pärast õli väljalaskmist jääb karterisse jääkõli. Ärge valage karterisse kogu õli. Täitke karter õliga vastavalt järgnevatele juhistele.

Kasutage allpool toodud jaotist [Joonis 32](#), et valida eeldatavale välisõhu temperatuurile sobiv õli viskoossus:

- Liigutage masin tasasele pinnale.
- Puhastage õli väljalaskekorgi ümbrus ([Joonis 31](#)).



Joonis 31

1. Õli väljalaskekork

3. Asetage õlivann väljavoolu pikendustoru alla ja eemaldage õli väljalaskekork.

4. Laske õlil välja voolata.

**Märkus:** Kõrvaldage kasutatud õli nõuetekohaselt kohalikus jäätmekäitluskeskuses.

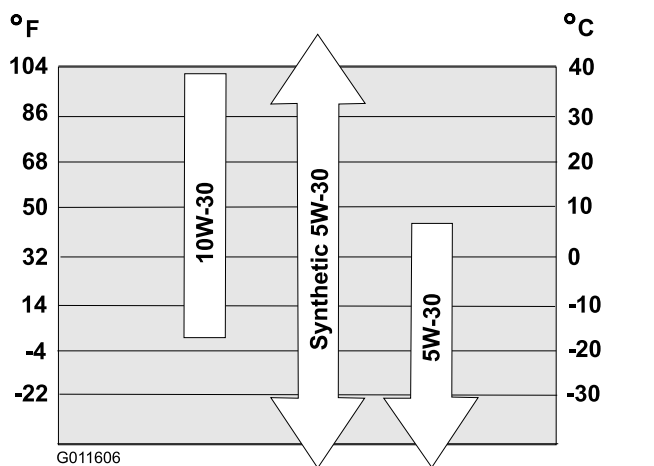
5. Paigaldage õli väljalaskekork ja keerake see korralikult kinni.

6. Puhastage õlitäite ühendustoru/mõõtevarda ümbrus.

7. Keerake mõõtevarras lahti ja eemaldage.

8. Täitke ettevaatlikult õlitäite ühendustoru kaudu umbes  $\frac{3}{4}$  mootoriõli paagist.

Eeldatava välistemperatuuri vahemiku jaoks parima õli viskoossuse valimiseks vt joonis Joonis 32:



Joonis 32

9. oodake 3 minutit, kuni õli mootoris voolab;
10. pühkige mõõtevarras puhta lapiga puhtaks;
11. sisestage mõõtevarras täielikult mootoriõli paaki, keerake see kinni ja seejärel eemaldage mõõtevarras;

12. kontrollige mõõtevardal õlitaset;

- kui õlitase mõõtevardal on liiga madal, valage õlitäite ühendustorusse ettevaatlikult väike kogus õli, oodake 3 minutit ja 10 korrake 12 toiminguid, kuni õlitase mõõtevardal on õige;
- kui õlitase mõõtevardal on liiga kõrge, laske üleliigne õli välja, kuni õlitase mõõtevardal on õige.

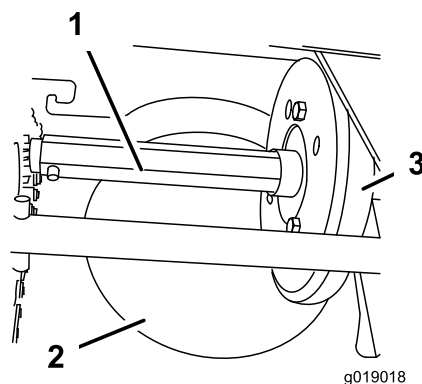
**Tähtis:** Võite mootorit kahjustada, kui mootori käitamise ajal on selle õlitase liiga madal või liiga kõrge.

13. sisestage mõõtevarras õlitäite ühendustorusse ja keerake korralikult kinni;

## Kuuskantvõlli õlitamine

**Teenindusvahemik:** Kord aastas—Õlitage kuuskantvõlli.

Õlitage kuuskantvõlli kergelt igal aastal autotööstuse õliga (Joonis 33).

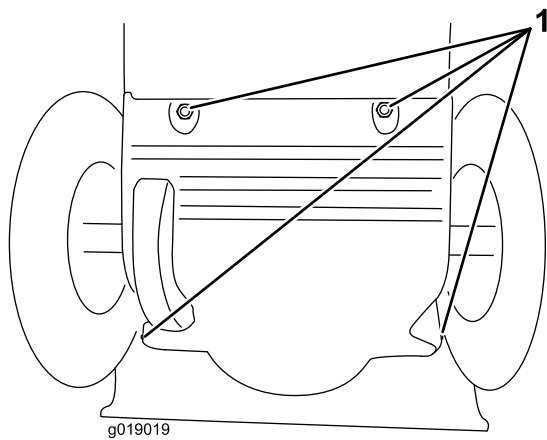


Joonis 33

1. Kuuskantvõll
2. Terasest hõõrderihmaratas
3. Kummist ratas

**Tähtis:** Ärge tilgutage kummist rattale ega terasest hõõrderihmarattale õli, sest see muudab veojami libedaks (Joonis 33).

1. Tühjendage kütusepaagist kütus.
2. Kallutage masinat ettepoole teo korpusele ja kinnitage see nii, et masin ei saaks kukkuda.
3. Eemaldage tagumine kate (Joonis 34).



Joonis 34

g019019

1. Kruvid

4. Liigutage kiirust reguleeriv hoob asendisse R2.
5. Kastke sõrm mootoriõlisse ja õlitage **kergelt** kuuskantvõlli.
6. Liigutage kiirust reguleeriv hoob asendisse 6.
7. Õlitage kuuskantvõlli teine ots.
8. Liigutage kiirust reguleerivat hooba mõned korrad edasi- ja tagasikäigu asendisse.
9. Paigaldage tagumine kate ja kallutage masin tagasi tööasendisse.

## Süüteküünla väljavahetamine

**Teenindusvahemik:** Iga 100 tunni järel—Asendage süüteküünal.

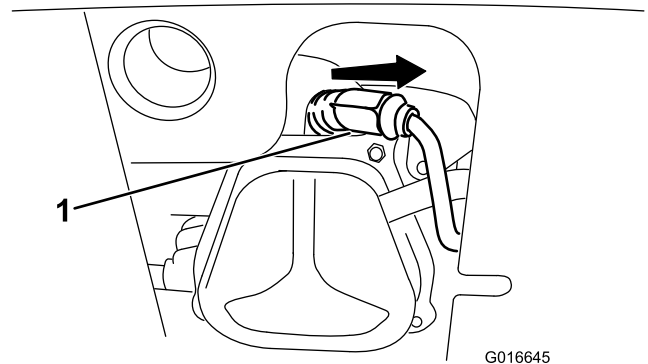
### ⚠ HOIATUS

Süüteküünla väljavahetamine kuuma mootori korral võib põhjustada raskeid põletusi.

Süüteküünla asendamiseks oodake, kuni mootor on jahtunud.

Kasutage Toro süüteküünalt või samaväärset (Champion® RN9YC või NGK BPR6ES).

1. Eemaldage süüteküünla piip (Joonis 35).



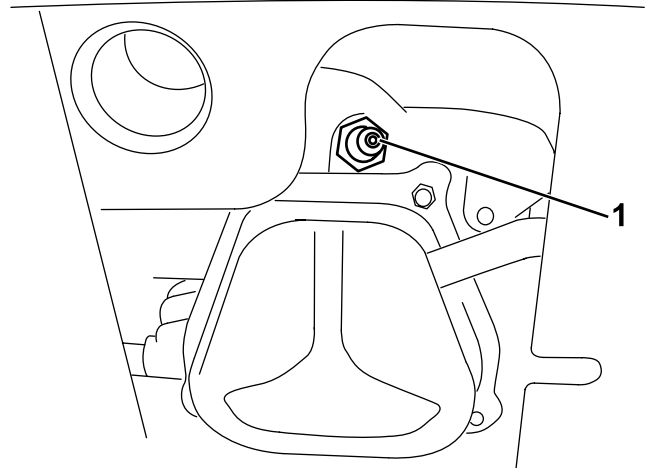
Joonis 35

G016645

g016645

1. Süüteküünla piip

2. Puhastage süüteküünla kinnituse ümbrus.



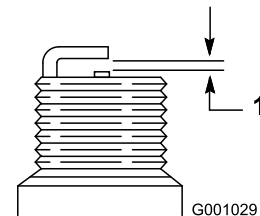
Joonis 36

g360855

3. Eemaldage ja visake vana süüteküünal ära.

**Märkus:** Süüteküünla eemaldamiseks vajate narrevõtme pikendust.

4. Uue süüteküünla elektroodide vahe peab olema 0,76 mm, nagu on kujutatud joonisel Joonis 37.



Joonis 37

G001029

g001029

1. 0,76 mm

5. Paigaldage uus süüteküünal ja keerake see korralikult kinni, seejärel kinnitage süütejuhe süüteküünla külge.

**Märkus:** Veenduge, et süütejuhe kinnituks täielikult süüteküünla külge.

## Veorihmade väljavahetamine

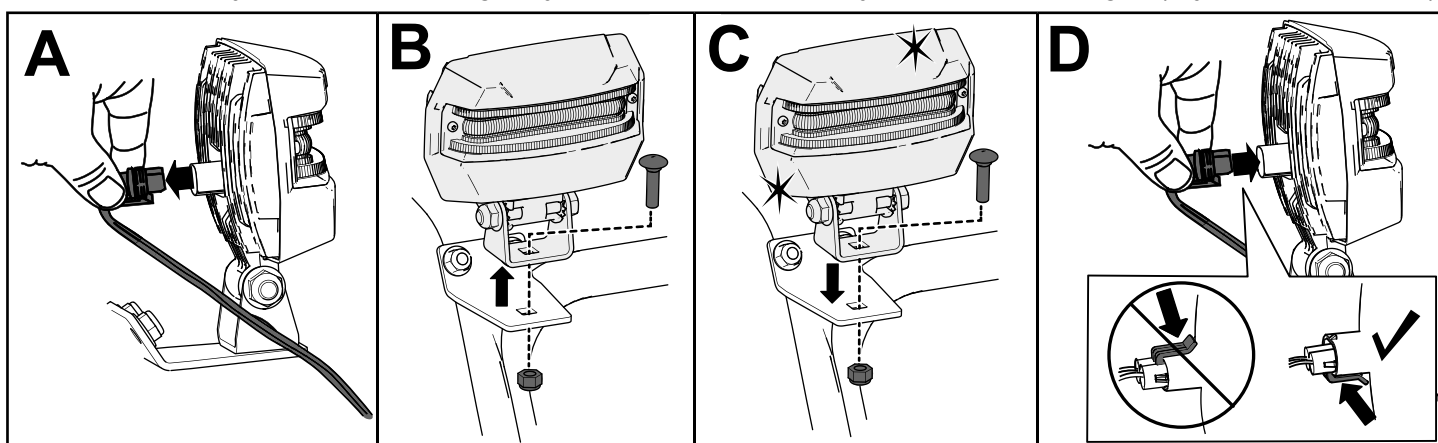
Kui teo/tiiviku veorihm või veoajami rihm on kulunud, õlist läbi imunud või muul viisil kahjustatud, laske volitatud teenindusel rihm välja vahetada.

## Esitule väljavahetamine

### Ainult mudel 38819

Vajaduse korral asendage esituli (Toro varuosa nr 138-0670).

1. Eemaldage esitule tagaküljel olev toitejuhe (A joonisel [Joonis 38](#)).
2. Eemaldage esituld kronsteini küljes hoidev polt ja mutter ning seejärel eemaldage vana esituli (B joonisel [Joonis 38](#)).
3. Kinnitage uus esituli kronsteini külge eelnevalt eemaldatud mutri ja poldiga (C joonisel [Joonis 38](#)).
4. Lükake toitejuhe otse esitule tagaküljel olevasse pessa, kuni juhe on kindlalt paigas (D joonisel [Joonis 38](#)).



Joonis 38

g256137

## Hoiulepanemine

### Hoiundamisega seotud ohutusteave

- Enne juhikohalt lahkumist lülitage mootor välja, eemaldage võti ja oodake, kuni kõik liikuvad osad on seiskunud. Laske masinal enne seadistamist, hooldamist, puhastamist või hoiundamist maha jahtuda;
- Kütuseaurud on äärmiselt tule- ja plahvatusohtlikud ning sissehingamisel mürgised. Kui hoiundate toodet kohas, kus esineb lahtist leeki, võivad kütuseaurud süttida ja põhjustada plahvatuse.
- Ärge hoiundage masinat majas (elukohas) või keldris või muus kohas, kus võivad olla süttimisallikad, näiteks veesoojendid, kütteseadmed, kuivatid, ahjud ja muud seadmed.

- Ärge kallutage masinat kütusepaagis oleva kütusega ette- ega tahapoole, vastasel juhul võib masinast kütus välja lekkida.
- Ärge hoiundage masinat nii, et selle käepide on maapinnale kallutatud; vastasel juhul võib õli mootorisilindrisse ja maapinnale lekkida ning mootor ei pruugi käivituda.

## Masina hoiundamine

1. Aasta viimasel tankimisel lisage värsele kütusele kütusestabilisaatorit vastavalt selle tootja juhiste.

**Tähtis:** Ärge hoiundage kütust kauem, kui soovitab kütusestabilisaatori tootja.

2. Laske mootoril 10 minutit töötada, et kütus kütusesüsteemi laiali valguks.

3. Laske masinal töötada, kuni mootoril kütus otsa saab.
4. Pumbake kütust ette ja käivitage mootor uuesti.
5. Käitage mootorit, kuni see seiskub. Kui mootorit pole enam võimalik käivitada, on kütusesüsteem piisavalt tühi.
6. Oodake, kuni mootor on jahtunud.
7. Eemaldage võti.
8. Puhastage masin põhjalikult.
9. Katke koorunud värviga pindu volitatud teeninduses saadavaloleva värviga. Enne värvimist lihvide kahjustatud alad ja kasutage metalloside roostetamise vältimiseks roostekaitset.
10. Pingutage kõik lahtised kruvid, poldid ja kontramutrid. Parandage või asendage kõik kahjustatud osad.
11. Katke masin kinni ning hoiundage seda puhtas ja kuivas, lastele kättesaamatus kohas.

## **Masina kasutuselevõtt pärast hoiundamist**

Teostage iga-aastast hooldust vastavalt soovituslikule hooldusgraafikule; vt jaotis ([lehekülg](#) ).

# Veaotsing

Probleem	Võimalik põhjus	Parandamine
Elektristarter ei pöörle (ainult elektristarteriga mudelite puhul).	<ol style="list-style-type: none"> <li>1. Toitejuhe on pistikupesast või masinast lahti ühendatud.</li> <li>2. Toitejuhe on kulunud, korrodeerunud või kahjustatud.</li> <li>3. Pistikupesa ei ole pingestatud.</li> </ol>	<ol style="list-style-type: none"> <li>1. Ühendage toitejuhe pistikupessa ja/või masinaga.</li> <li>2. Asendage toitejuhe.</li> <li>3. Laske pistikupesa kvalifitseeritud elektrikul pingestada.</li> </ol>
Mootor ei käivitu või käivitub raskelt.	<ol style="list-style-type: none"> <li>1. Võti pole süütelukus.</li> <li>2. Õhuklapp on väljalülitatud asendis „OFF“ ja kütuse eelpumbale pole vajutatud.</li> <li>3. Kütuse sulgurventiil on suletud.</li> <li>4. Gaasihoob pole kiires töoasendis „FAST“.</li> <li>5. Kütusepaak on tühi või kütus kütusesüsteemis on vana.</li> <li>6. Süüteküünla juhe on lödvenenud või lahti ühendatud.</li> <li>7. Süüteküünal on mõlkis, määrduanud või sädevahe on vale.</li> <li>8. Kütuse õhutusava kork on takistatud.</li> <li>9. Mootori õlitase karteris on liiga madal või liiga kõrge.</li> </ol>	<ol style="list-style-type: none"> <li>1. Sisestage võti süütelukku.</li> <li>2. Liigutage õhuklapp sisselülitatud asendisse „ON“ ja pumbake kütust ette 3 korda.</li> <li>3. Avage kütuse sulgurventiil.</li> <li>4. Liigutage gaasihoob kiiresse tööasendisse „FAST“.</li> <li>5. Tühjendage kütusepaak ja/või täitke see värske kütusega (mitte üle 30 päeva vana). Probleemi püsimisel võtke ühendust volitatud teenindusega.</li> <li>6. Ühendage juhe süüteküünlaga.</li> <li>7. Kontrollige süüteküünalt ja vajaduse korral reguleerige sädevahet. Asendage mõlkis, määrduanud või pragunenud süüteküünal.</li> <li>8. Eemaldage takistus või asendage õhutusava kork.</li> <li>9. Lisage või tühjendage õli, et reguleerida karteri õlitase mõõtevarda märgini „Full“.</li> </ol>
Mootor töötab ebaühtlaselt.	<ol style="list-style-type: none"> <li>1. Õhuklapp on sisselülitatud asendis „ON“.</li> <li>2. Kütuse sulgurventiil on pooleldi suletud.</li> <li>3. Kütusepaak on peaaegu tühi või sisaldab vana kütust.</li> <li>4. Süüteküünla juhe on lödvenenud.</li> <li>5. Süüteküünal on mõlkis, määrduanud või sädevahe on vale.</li> <li>6. Mootori õlitase karteris on liiga madal või liiga kõrge.</li> </ol>	<ol style="list-style-type: none"> <li>1. Liigutage õhuklapp väljalülitatud asendisse „OFF“.</li> <li>2. Avage kütuse sulgurventiil.</li> <li>3. Tühjendage kütusepaak ja täitke see värske kütusega (kuni 30 päeva vana kütus). Probleemi püsimisel võtke ühendust volitatud teenindusega.</li> <li>4. Ühendage juhe süüteküünlaga.</li> <li>5. Kontrollige süüteküünalt ja vajaduse korral reguleerige sädevahet. Asendage mõlkis, määrduanud või pragunenud süüteküünal.</li> <li>6. Lisage või tühjendage õli, et reguleerida karteri õlitase mõõtevarda märgini „Full“.</li> </ol>

Probleem	Võimalik põhjus	Parandamine
Mootor töötab, kuid masin väljutab lund halvasti või üldse mitte.	<ol style="list-style-type: none"> <li>1. Gaasihoob pole lumest puhastamise ajal kiires tööasendis „FAST“.</li> <li>2. Masin liigub lumest puhastamisel liiga kiiresti.</li> <li>3. Üritate eemaldada liiga palju lund vaalu kohta.</li> <li>4. Üritate eemaldada väga rasket või märja lund.</li> <li>5. Väljutustoru on ummistunud.</li> <li>6. Tigu/tiiviku veorihm on lödvenenud või rihmarattalt maas.</li> <li>7. Tigu/tiiviku veorihm on kulunud või purunenud.</li> </ol>	<ol style="list-style-type: none"> <li>1. Liigutage gaasihoob kiiresse tööasendisse „FAST“.</li> <li>2. Seadke masin madalamale käigule.</li> <li>3. Vähendage ühe vaalu kohta eemaldatava lume kogust.</li> <li>4. Ärge koormake masinat üle väga raske või märja lumega.</li> <li>5. Vabastage väljutustoru ummistusest.</li> <li>6. Paigaldage ja/või reguleerige tigu/tiiviku veorihma; hooldusteabe saamiseks vt <a href="http://www.Toro.com">www.Toro.com</a> või viige seade volitatud teenindusse.</li> <li>7. Asendage tigu/tiiviku veorihm; hooldusteabe saamiseks vt <a href="http://www.Toro.com">www.Toro.com</a> või viige seade volitatud teenindusse.</li> </ol>
Väljutustoru ei lukustu asendisse või ei liigu.	<ol style="list-style-type: none"> <li>1. Väljutustoru lukustuskaabel ei ole korralikult reguleeritud.</li> </ol>	<ol style="list-style-type: none"> <li>1. Reguleerige väljutustoru lukustuskaablit.</li> </ol>
Masin ei puhasta pinnalt lund korralikult.	<ol style="list-style-type: none"> <li>1. Tõkised ja/või puhastusplaat pole korralikult reguleeritud.</li> <li>2. Rõhk rehvides pole võrdne.</li> </ol>	<ol style="list-style-type: none"> <li>1. Reguleerige tõkiseid ja/või puhastusplaati.</li> <li>2. Kontrollige ja reguleerige rõhku ühes või mõlemas rehvis.</li> </ol>



**Märkused:**

**Märkused:**

**Märkused:**

## EMP/UK privaatsuspoliitika

### Kuidas Toro teie isikuandmeid kasutab

The Toro Company („Toro“) austab teie privaatsust. Kui ostate meie tooteid, võime koguda teie kohta teatud isikuandmeid kas otse teilt või teie kohaliku Toro ettevõtte või edasimüüja kaudu. Toro kasutab seda teavet lepinguliste kohustuste täitmiseks, nagu näiteks teie garantii registreerimiseks, garantiinõude töötlemiseks või toote tagasikutsumise korral teiega ühenduse saamiseks ning lisaks õigustatud ärieesmärkide täitmiseks, nagu näiteks klientide rahulolu hindamiseks, oma toodete arendamiseks või teile huvipakkuva tooteinfo edastamiseks. Toro võib seoses nende tegevustega jagada teie infot oma tütarettevõtete, partnerite, edasimüüjate ja teiste äripartneritega. Võime isikuandmeid avalikustada ka siis, kui seadus seda nõuab või seoses äri müügi, ostu või ühinemisega. Me ei müü teie isikuandmeid turunduseesmärkidel kunagi ühelegi teisele ettevõttele.

### Teie isikuandmete säilitamine

Toro hoiab teie isikuandmeid nii kaua, kui see on eelnevalt nimetatud eesmärkide täitmiseks asjakohane ning õiguslike nõuetega kooskõlas. Kui soovite lisainfot kohalduvate säilitamisperioodide kohta, võtke ühendust aadressil: [legal@toro.com](mailto:legal@toro.com).

### Toro pühendumine turvalisusele

Teie isikuandmeid võidakse töödelda USAs või muus riigis, kus võivad olla leebemad andmekaitseadused kui teie elukohariigis. Mil iganes teie infot teie elukohariigist väljapoole edastame, rakendame seadusega nõutud samme, et tagada teie info kaitsmiseks sobivad kaitsemeetmed ja teha kindlaks, et seda turvaliselt käsitletakse.

### Ligipääs ja parandused

Teil võib olla õigus oma isikuandmeid parandada või üle vaadata või esitada vastuväiteid või piirata oma andmete töötlemist. Selleks võtke meiega ühendust meili teel [legal@toro.com](mailto:legal@toro.com). Kui teil on huvi selle vastu, kuidas Toro te infot töödelnud on, julgustame teid sellest meiega otse rääkima. Pange tähele, et Euroopa kodanikel on õigus kaevata oma andmekaitseasutusele.