



Prikolica za vuču TransPro™ 200

Број модела 04219—Серијски број 400000000 и више

Број модела 04229—Серијски број 400000000 и више

Број модела 04239—Серијски број 400000000 и више

Упутства за инсталирање

Безбедност

- Prikolica TransPro 200 namenjena je isključivo za korišćenje sa gurajućim Greensmaster mašinama. Vuča nekompatibilnih proizvoda može da dovede do oštećenja prikolice i/ili povrede operatera. Pogledajte [Kompatibilne mašine \(strana 9\)](#) za kompletnu listu kompatibilnih mašina.
- Koristite samo vozilo sa odgovarajućim kapacitetom vuče. Težina prikolice TransPro 200 i 2 kosilice približno iznosi 522 kg. Uverite se da vučno vozilo ima odgovarajući kapacitet kočenja i upravljanja tako što ćete proveriti preporuke proizvođača.
- Pobrinite se da prikolica bude pravilno povezana sa vučnim vozilom pre nego što utovarite ili istovarite kosilicu da biste sprečili neočekivano neplanirano pomeranje vučne poluge ili prevrtanje. Vučna poluga prikolice treba da bude paralelno sa podlogom kada je poravnavate sa kukom vučnog vozila.
- Prikolica dodaje vozilu dodatnu težinu za vuču. Pažljivo vozite.
 - Nemojte da vozite mašinu po auto-putevima niti po javnim putevima.
 - Uvek usporite vučno vozilo kada prilazite krivini i kada skrećete.
 - Uvek usporite vučno vozilo kada vozite po nepoznatom ili neravnom terenu.
 - Uvek usporite vučno vozilo kada menjate smer kretanja ili kada se pripremate za zaustavljanje.
 - Uvek usporite vučno vozilo prilikom skretanja ili vožnje na nagibu.
 - Nemojte praviti nagla ili oštra skretanja. Nemojte naglo menjati pravac kretanja na uzbrdici, rampi, padini ili sličnim površinama.
 - Maksimalna brzina vuče je 24 km/h. Uvek prilagodite brzinu vučnog vozila trenutnim uslovima na putu, poput vlažnih klizavih površina, rastresitog peska ili šljunka i/ili uslova loše vidljivosti, poput prigušenog ili prejakog osvetljenja, magle, izmaglice ili kiše.
 - Budite naročito oprezni kada vozite preopterećena vozila nizbrdo ili niz padinu.
- Kad god je moguće, vozite vozilo uz ili niz stranu kosine, padine ili nagiba. Nemojte da vozite preko površine nagiba, kad god je moguće. Postoji rizik od prevrtanja vozila, što može da dovede do teške povrede ili smrti.
- Pre kretanja unazad, pogledajte pozadi i uverite se da nema ljudi niti predmeta. Vozite unazad sporo i pažljivo pratite kretanje prikolice.
- Budite naročito pažljivi i smanjite brzinu kad vozite prikolicu i vučno vozilo unazad.
- Pazite na saobraćaj ako ste u blizini puta ili ga prelazite. Uvek prepustite pravo prvenstva pešacima i drugim vozilima.
- Ako prikolica počne neuobičajeno da vibrira, odmah zaustavite vučno vozilo. Isključite motor vučnog vozila. Popravite sva oštećenja pre nego što nastavite sa vučom.
- Pre servisiranja ili bilo kakvih podešavanja prikolice, uradite sledeće:
 - Zaustavite vučno vozilo i aktivirajte parkirnu kočnicu.
 - Isključite motor vučnog vozila i izvadite ključ.
- Dok je prikolica odvojena od vučnog vozila:
 - Prikolicu skladištite na ravnoj površini.
 - Poduprite točkove da biste sprečili pomeranje prikolice.
- Održavajte sve pričvršćivače čvrsto pritegnutim. Vratite sve delove na mesto koji su uklonjeni prilikom servisiranja ili podešavanja.



Безбедносне налепнице и налепнице са инструкцијама



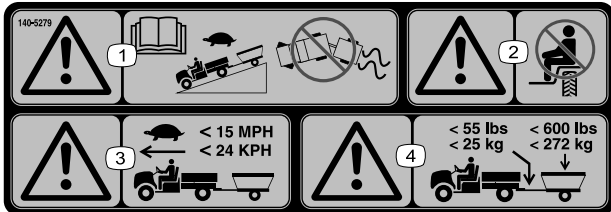
Bezbednosne nalepnice i uputstva su lako vidljivi operateru i nalaze se u blizini svake oblasti sa potencijalnom opasnošću. Zamenite svaku nalepnicu koja je oštećena ili nedostaje.

WARNING: Cancer and Reproductive Harm - www.P65Warnings.ca.gov.
For more information, please visit www.ttcoCAProp65.com

133-8061

decal133-8061

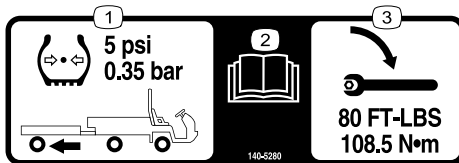
133-8061



decal140-5279

140-5279

1. Upozorenje – pročitajte *Uputstvo za operatera*; polako vozite nizbrdo sa prikolicom; nemojte da gubite kontrolu nad vozilom i prikolicom.
2. Upozorenje – nemojte prevoziti putnike.
3. Upozorenje – polako vozite kada vučete prikolicu; nemojte da premašujete 24 km/h.
4. Upozorenje – maksimalna težina prikolice je 272 kg, a maksimalna težina vučne poluge je 25 kg.



decal140-5280

140-5280

1. Pneumatici prikolice treba da budu naduvani do 0,35 bara.
2. Pročitajte *Priručnik za operatera*.
3. Pritegnite navrtke točkova prikolice momentom od 108,5 N·m.



decal140-5281

140-5281

1. Upozorenje – nemojte voziti putnike na prikolici.

Инсталирање

Склапање одговарајућег комплекта конфигурације

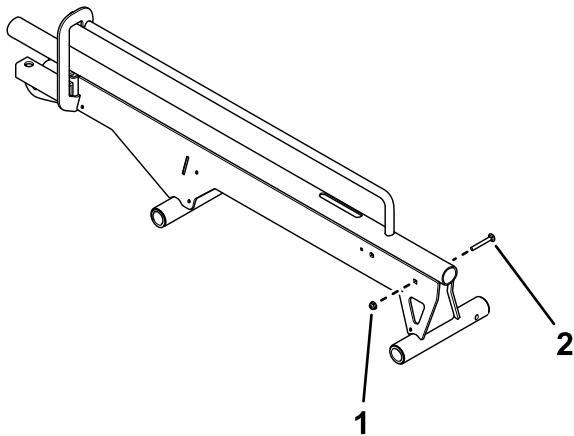
Možete da instalirate jedan od sledećih kompleta u skladu sa željenom konfiguracijom:

- Komplet za utovaranje sa šinama (model 04229); pogledajte [Склапање комплекта за utovaranje sa šinama \(страна 3\)](#)
- Komplet za utovaranje sa točkovima (model 04219); pogledajte [Склапање комплекта за utovaranje sa točkovima \(страна 5\)](#)

Склапање комплекта за utovaranje sa šinama

Напомена: Obavite sledeće korake da biste sklopili šine sa leve i desne strane. Sledeće ilustracije pokazuju desnu stranu kompleta za utovaranje sa šinama.

1. Instalirajte zavrtnje sa poluokruglom kapom i navrtke sa prirubnicom ($\frac{1}{4}$ "") na sklop rampe ([Слика 1](#)).



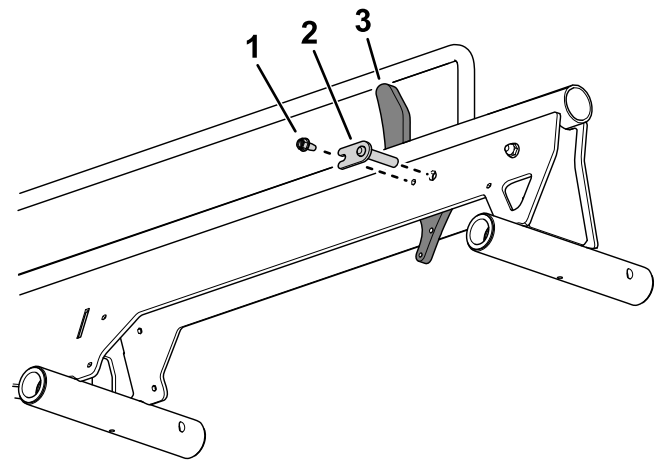
Слика 1

Prikaz desne strane.

g348132

1. Navrtanj sa prirubnicom
2. Zavrtnanj sa poluokruglom kapom

2. Pomoću osigurača i zavrtnja sa šestougaonom glavom fiksirajte zaustavljač točkova na sklop šine ([Слика 2](#))

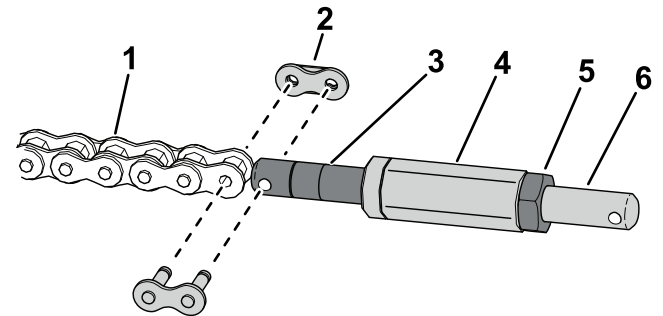


Слика 2

g340445

1. Zavrtnanj sa šestougaonom glavom
2. Osigurač
3. Zaustavljač točkova

3. Pomoću karike lanca instalirajte lanac na zatezač lanca ([Слика 3](#)).

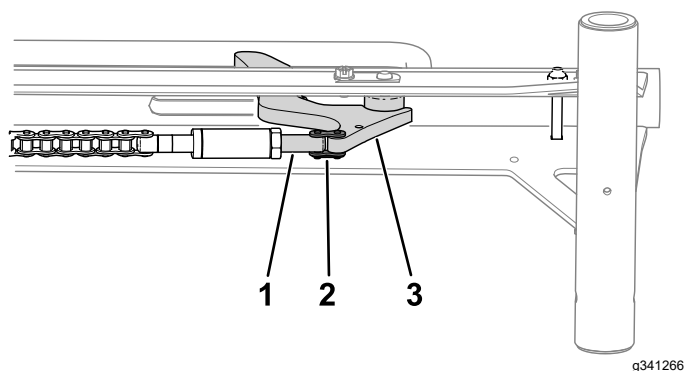


Слика 3

g348128

1. Lanac
2. Karika lanca
3. Zatezač lanca
4. Heksagonalno vratilo
5. Sigurnosna navrtka
6. Zatezač za karike lanca

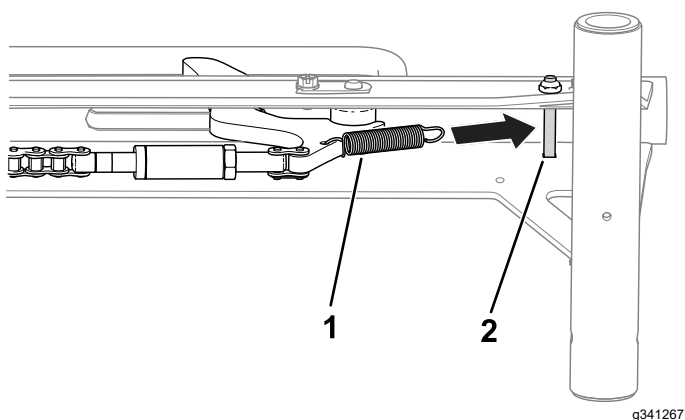
4. Instalirajte heksagonalno vratilo na zatezač lanca ([Слика 3](#)).
5. Pomoću sigurnosne navrtke instalirajte zatezač za karike lanca na heksagonalno vratilo ([Слика 3](#)).
6. Pomoću karike lanca instalirajte zatezač za karike lanca na zaustavljač točkova ([Слика 4](#)).



Слика 4

1. Zatezač za karike lanca
2. Karika lanca
3. Zaustavljač točkova

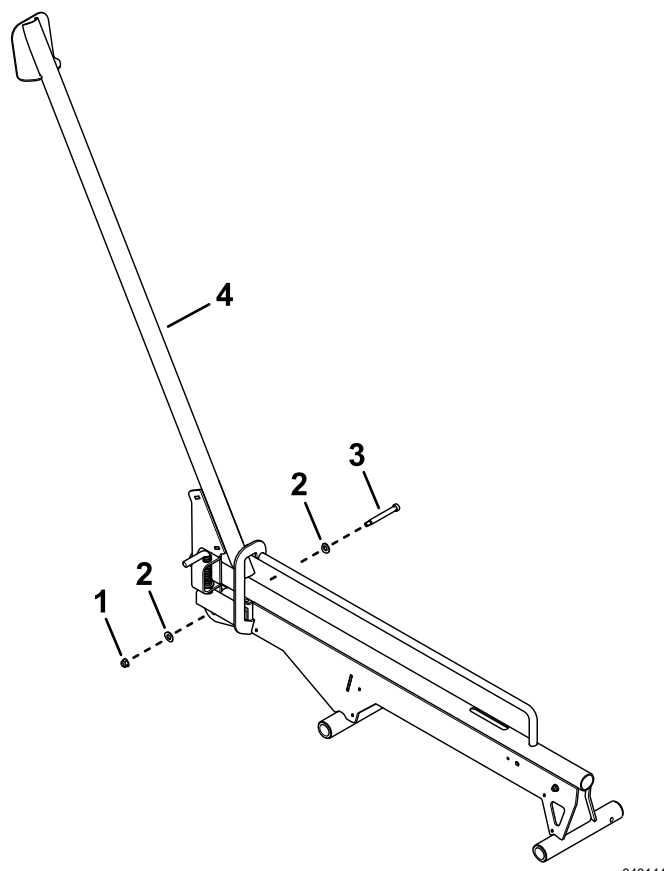
7. Povežite oprugu na zaustavljač točkova i zavrtanj unutar sklopa šina (Слика 5).



Слика 5

1. Opruga
2. Zavrtanj

8. Pomoću navrtke sa prirubnicom (5/16"), 2 podloške i ramenske vijke fiksirajte sklop rampe na sklop šina (Слика 6).



Слика 6

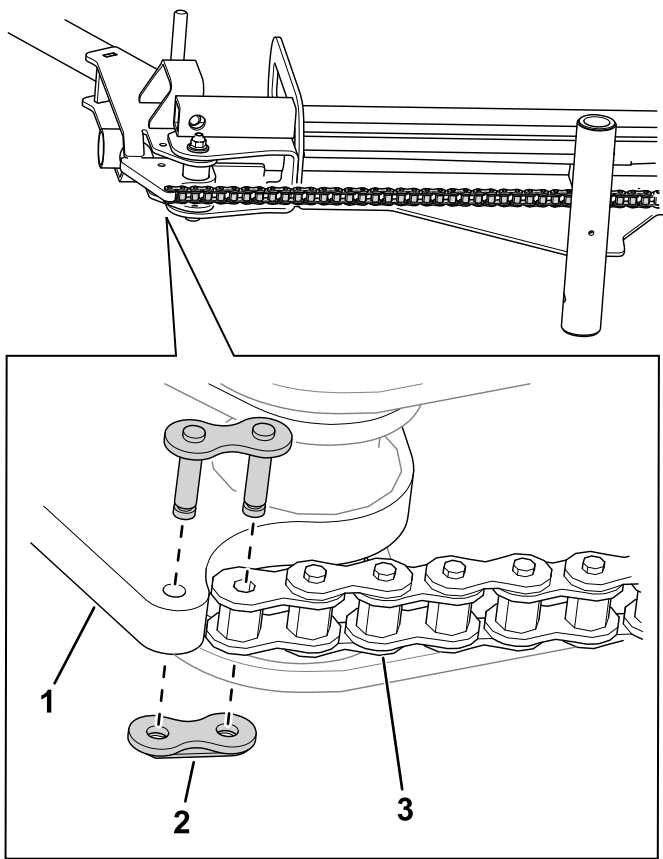
1. Navrtka sa prirubnicom (5/16")
2. Podloške
3. Zavrtanj sa osloncem (5/16")
4. Sklop šina

9. Pomoću karike lanca povežite lanac sa sklopom rampe (Слика 7).

Sklapanje kompleta za utovaranje sa točkovima

Напомена: Obavite sledeće korake da biste sklopili rampe za točkove sa leve i desne strane. Sledeće ilustracije pokazuju desnu stranu kompleta za utovaranje sa točkovima.

1. Pomoću 4 Torx zavrtnja i 4 navrtke (5/16") fiksirajte nosač čivije reze na vodilicu na sklopu rampe (Слика 9).

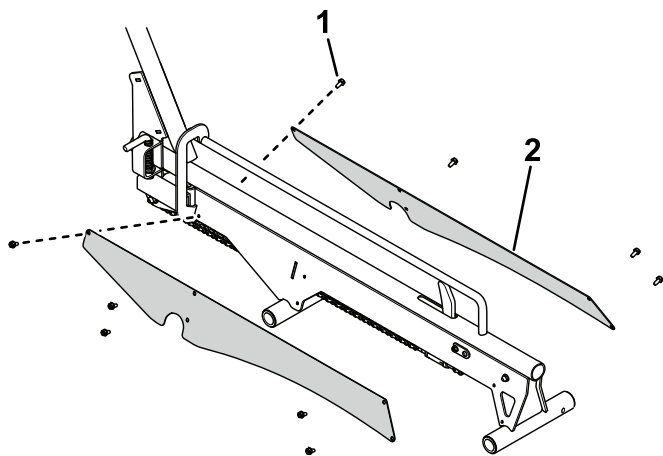


Слика 7

g348131

1. Sklapanje rampe
2. Karika lanca
3. Lanac

10. Pomoću 10 zavrtnja sa šestougaonom glavom fiksirajte prekrivke lanca na sklopove rampe (Слика 8).

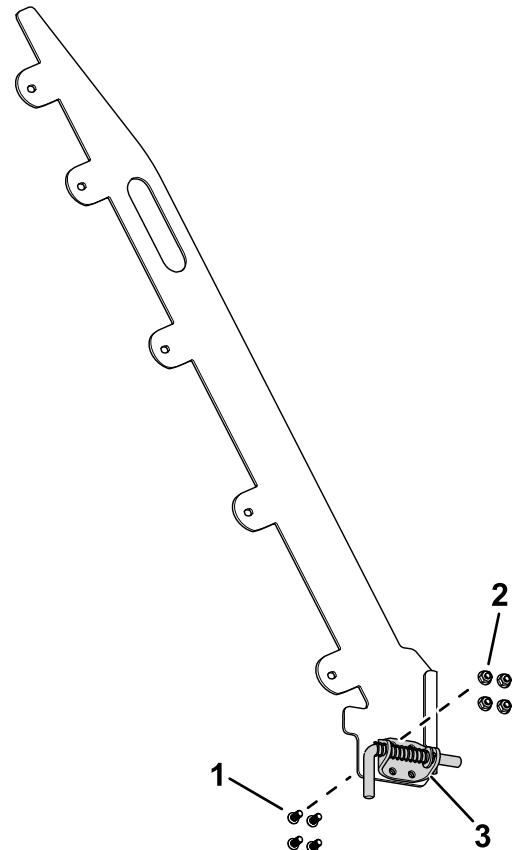


Слика 8

g342431

1. Zavrtnj sa šestougaonom glavom
2. Prekrivka lanca

11. Proverite dužinu zaustavnog zazora; pogledajte [Provera zaustavnog zazora \(strana 16\)](#).



Слика 9

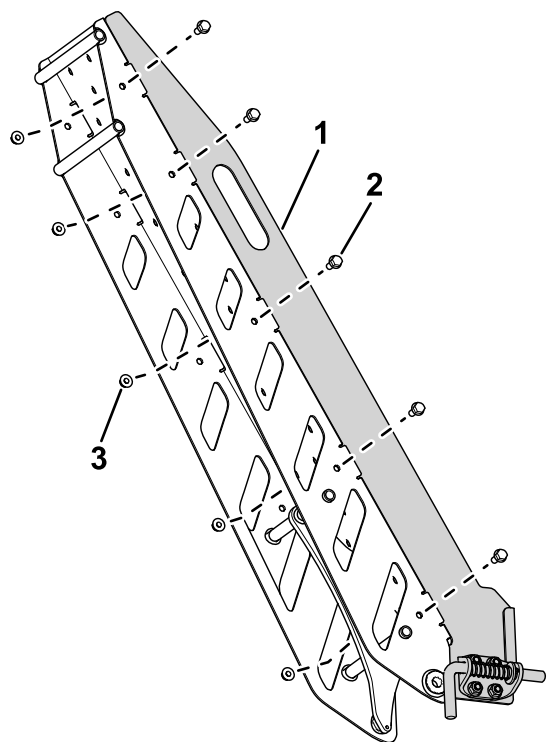
g345943

Prikaz desne strane.

1. Torx zavrtnj
2. Navrtka (5/16")
3. Nosač čivije

2. Pomoću 10 zavrtnja (5/16 x 3/4") i 10 nylock navrtki (5/16") fiksirajte vodilicu na sklop rampe (Слика 10).

Vodilice moraju da budu instalirane sa čivijama reze okrenutim ka spolja. Pogledajte [Слика 30 u Utovarivanje na prikolicu \(strana 12\)](#) za ilustraciju pravilno instaliranih vodilica.

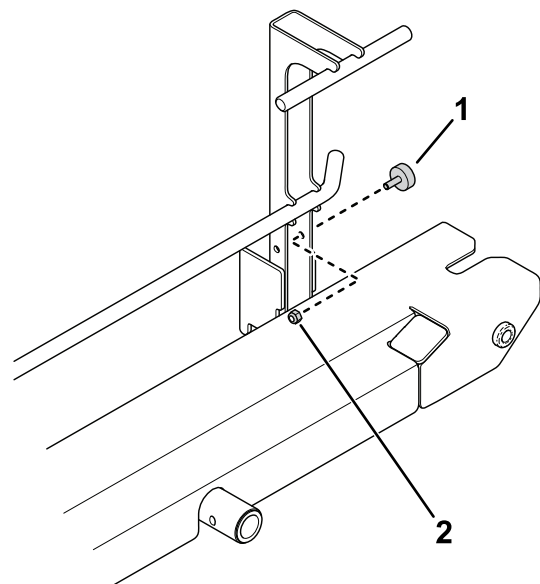


Слика 10

g345954

1. Vodilica
2. Zavrtnaj (5/16 × 3/4")
3. Nylock navrtka (5/16")

3. Pomoću navrtke (1/4") instalirajte branik na sklop rampe (Слика 11).

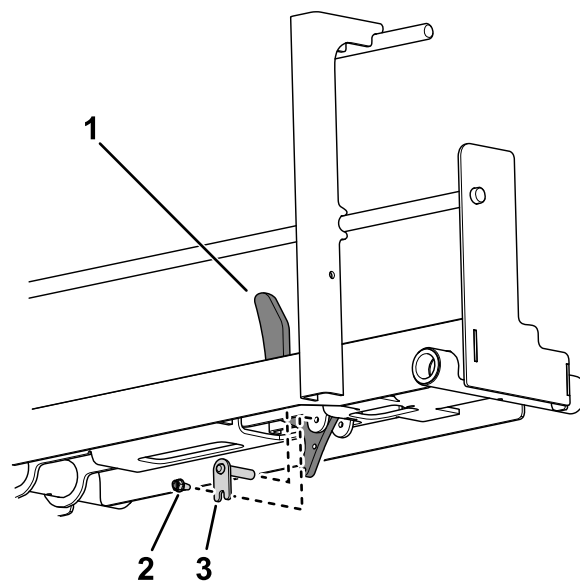


Слика 11

g340443

1. Branik
2. Navrtka (1/4")

4. Pomoću osigurača i zavrtnja sa šestougaonom glavom fiksirajte zaustavljač točkova na sklop rampe (Слика 12).

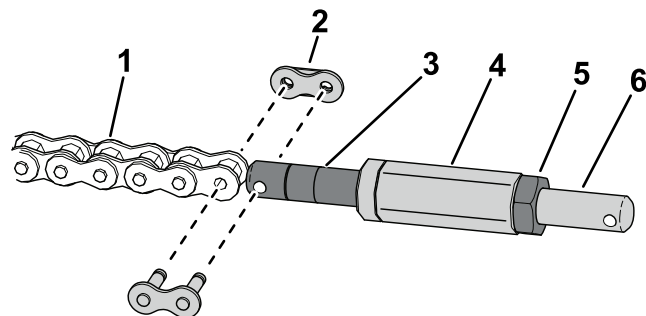


Слика 12

g340442

1. Zaustavljač točkova
2. Zavrtnaj sa šestougaonom glavom
3. Osigurač sa širokom glavom

5. Pomoću karike lanca instalirajte lanac na zatezač lanca (Слика 13).

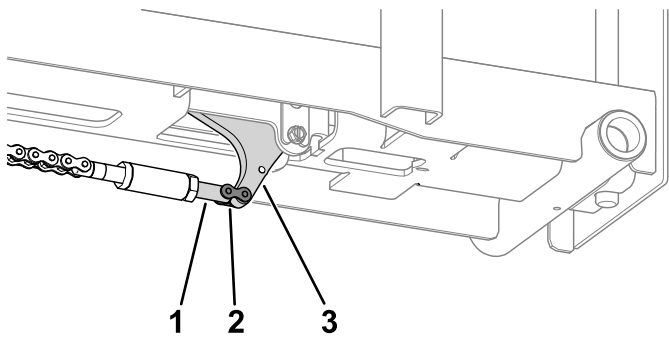


Слика 13

g348128

1. Lanac
2. Karika lanca
3. Zatezač lanca
4. Heksagonalno vratilo
5. Sigurnosna navrtka
6. Zatezač za karike lanca

6. Instalirajte heksagonalno vratilo na zatezač lanca (Слика 13).
7. Pomoću sigurnosne navrtke instalirajte zatezač za karike lanca na heksagonalno vratilo (Слика 13).
8. Pomoću karike lanca instalirajte zatezač za karike lanca na zaustavljač točkova (Слика 14).

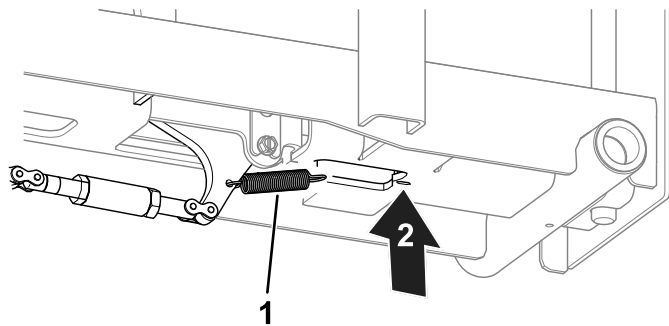


g341296

Слика 14

1. Zatezač za karike lanca
2. Karika lanca
3. Zaustavljač točkova

9. Povežite oprugu na zaustavljač točkova i donji deo rampe (Слика 15).

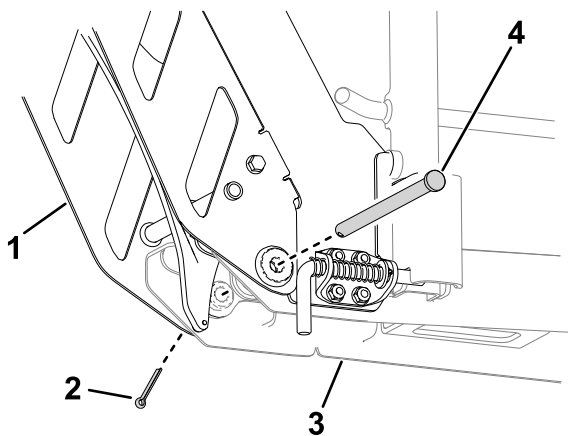


g341295

Слика 15

1. Opruga
2. Ovde povežite oprugu.

10. Pomoću okretnog osigurača i rascepke fiksirajte sklop rampe na sklop šina (Слика 16).

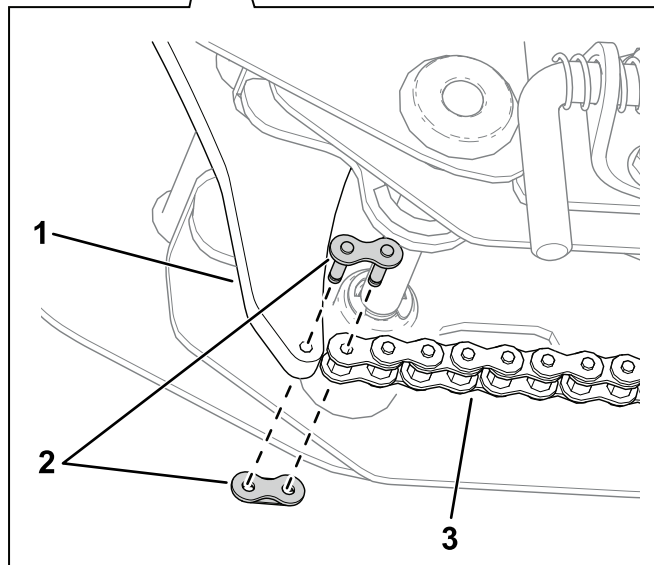
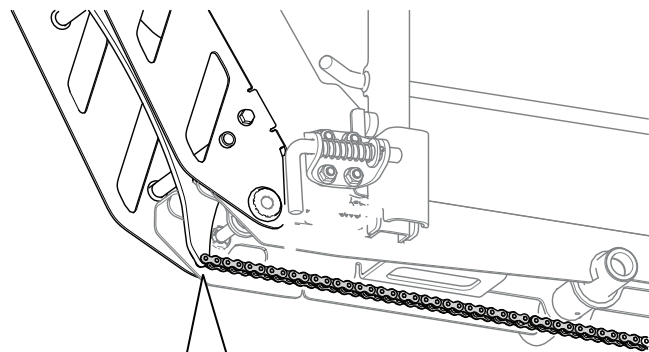


g349912

Слика 16

1. Sklapanje rampe
2. Opružni osigurač
3. Sklop šina
4. Okretni osigurač

11. Pomoću karike lanca povežite svaki lanac sa sklopovima rampe (Слика 17).



g348127

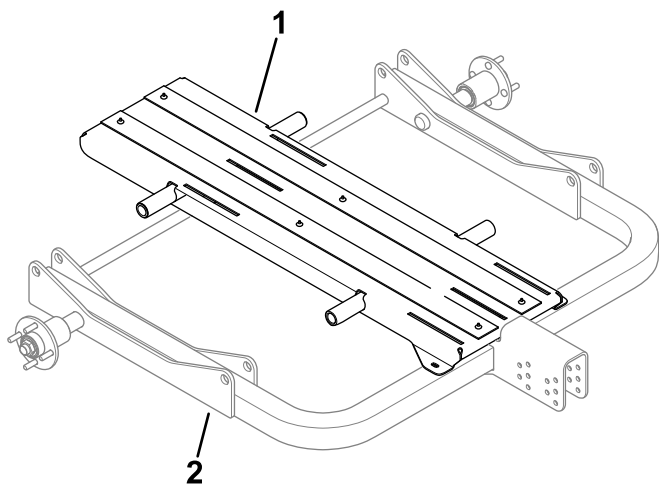
Слика 17

1. Sklapanje rampe
2. Karika lanca
3. Lanac

Sklapanje prikolice

Instaliranje potpornih šipki na glavni okvir

1. Postavite centralnu potporu na glavni okvir, kao što je prikazano na Слика 18.

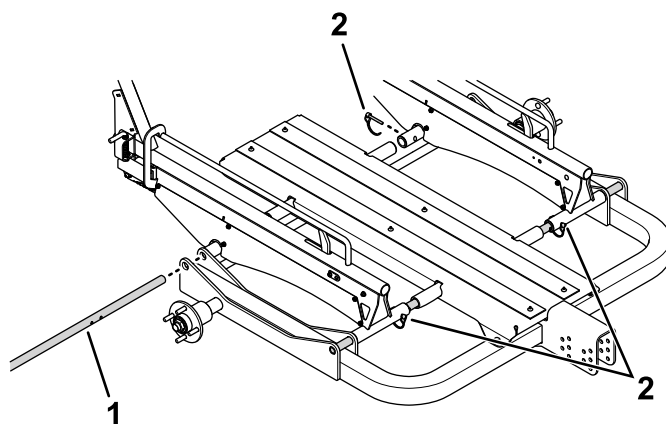


Слика 18

g338068

1. Centralna potpora 2. Glavni okvir

2. Neka pomoćnik drži sklop točka ili sklop šine i centralnu potporu na mestu dok se potporne šipke instaliraju kroz otvore na kompletu, centralnu potporu i glavni okvir (Слика 19).



Слика 19

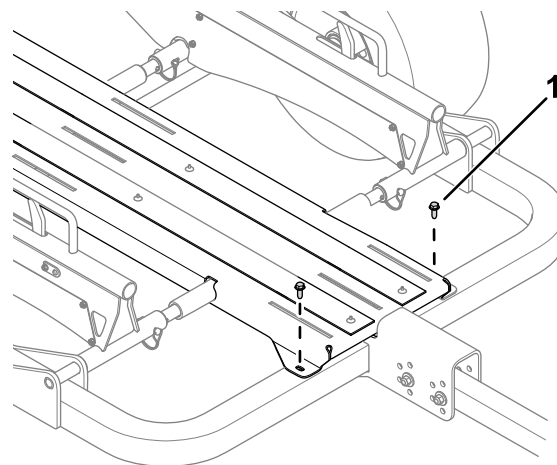
g338066

1. Potporna šipka 2. Osigurači

3. Instalirajte 4 osigurača kroz otvore na kompletu točka ili kompletu šine za specifičnu širinu mašine; pogledajte [Konfigurisanje širine prikolice](#) (страна 10).

Fiksiranje centralne potpore na glavni okvir

Koristite 2 vijka ($\frac{3}{8}$ ") da biste fiksirali centralnu potporu na glavni okvir (Слика 20).



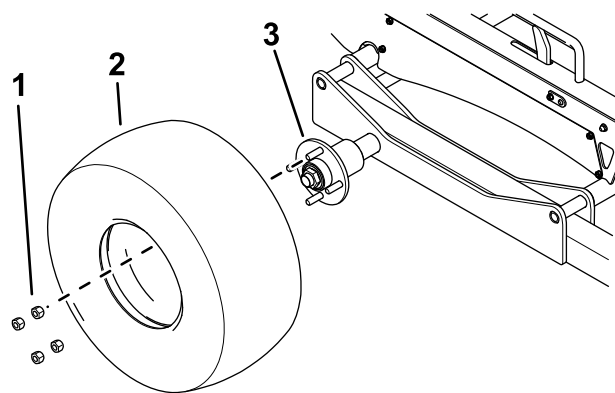
Слика 20

g339765

1. Vijak ($\frac{3}{8}$ ")

Montaža točkova

1. Montirajte sklop točka na svaku glavčinu točka pomoću 4 navrtke (Слика 21).



Слика 21

g338044

1. Navrtka 3. Osovina
2. Pneumatik

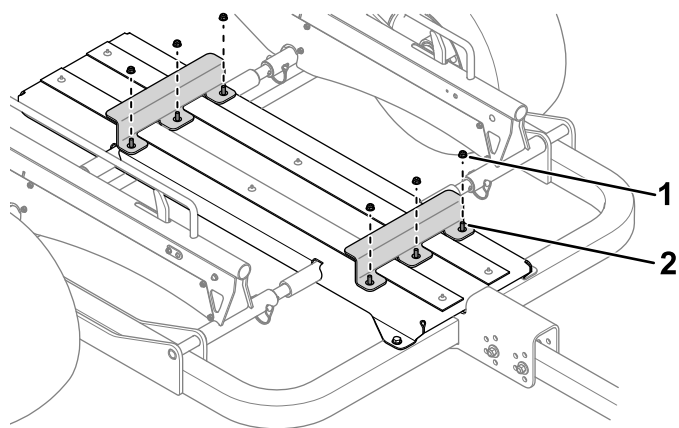
2. Pritegnite navrtke kao što je navedeno u [Provera momenta pritezanja navrtki točkova](#) (страна 16).
3. Ispustite vazduh iz pneumatika prema specifikaciji navedenoj u [Provera pritiska u pneumaticima](#) (страна 15).

Instaliranje nosača valjka na centralnu potporu

Koristite 6 zavrtanja sa poluokruglom kapom i 6 navrtki sa pribudnicom ($\frac{5}{16}$ ") da biste fiksirali nosače valjka na centralnu potporu (Слика 22).

Labavo instalirajte pričvršćivače tako da nosač valjka može da kliza napred-nazad na centralnoj potpori. Pritegnite pričvršćivače da biste fiksirali nosače valjka

nakon utovarivanja prikolice; pogledajte [Utovarivanje na prikolicu \(strana 12\)](#).



g339764

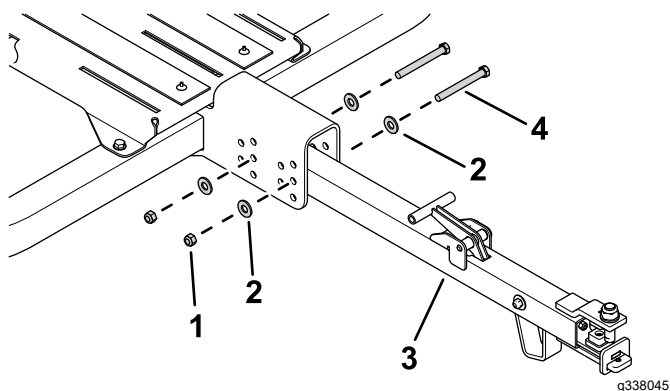
Слика 22

1. Navrtka sa priрубnicom (5/16")
2. Zavrtanj sa polukruglom kapom

Instaliranje poluge prikolice na glavni okvir

1. Koristite 2 zavrtnja (7/16"), 4 podloške i 2 kontranavrtke da biste fiksirali polugu prikolice na glavni okvir (Слика 23).

Poluga prikolice mora da bude paralelna sa podlogom kada je prikolica pričvršćena na vučno vozilo. Proverite da li je poluga paralelna sa podlogom pre pritezanja pričvršćivača.



g338045

Слика 23

1. Kontranavrtka
2. Podloška
3. Poluga prikolice
4. Zavrtanj (7/16")

2. Pritegnite pričvršćivače na 95 N·m.

Рад

Компатибилне маšине

Ova prikolica je dizajnirana tako da bude konfigurisana za sledeće gurajuće Greensmaster mašine bez potrebe za dodatnim kompletima:

Mašina	Model
Greensmaster 1018	04820
Greensmaster 1021	04830
Greensmaster Flex 1018	04850
Greensmaster Flex 1021	04860
Greensmaster e1021	04831
Greensmaster eFlex 1021	04861

Ova prikolica može da se konfigurise za sledeće gurajuće Greensmaster mašine sa dodatnim kompletom za konfigurisanje (prodaje se odvojeno):

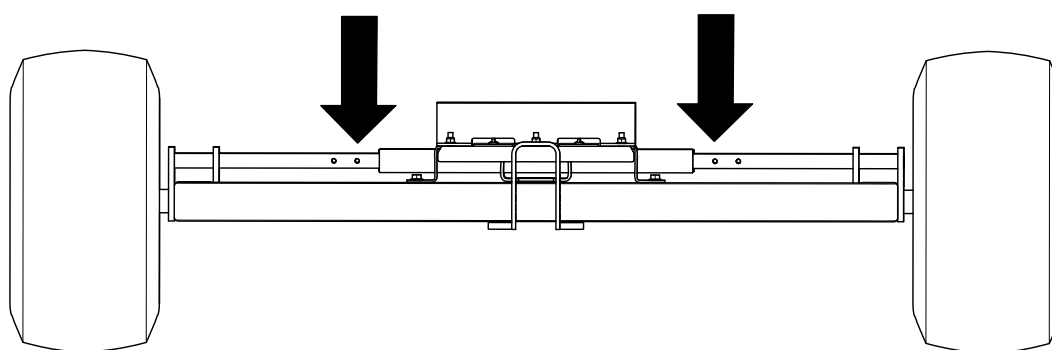
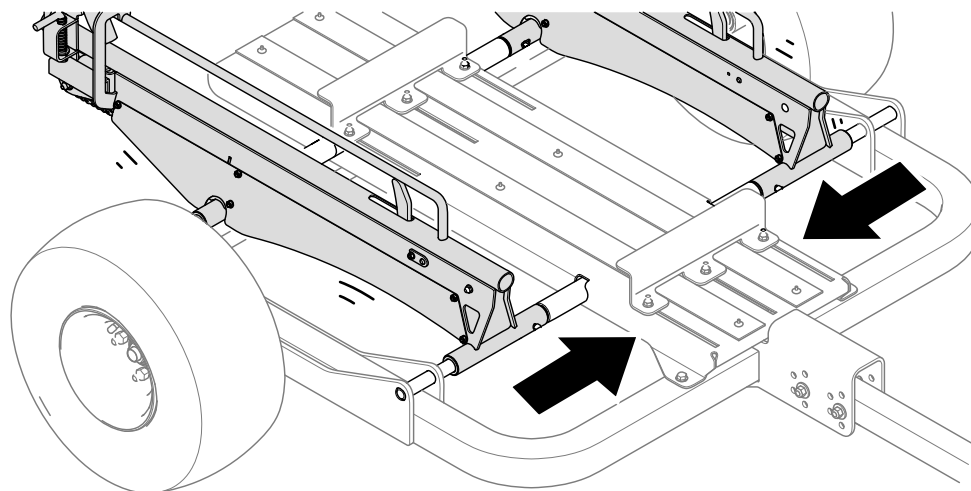
- Serija Greensmaster Flex 18/21
- Serija Greensmaster Flex 1800/2100 (uključujući eFlex)
- Serija Greensmaster 800/1000

Obratite se ovlašćenom Toro distributeru za više informacija.

Konfigurisanje širine prikolice

Напомена: Kosilice sa širinom većom od 53 cm (npr. Greensmaster 1026) ne mogu da se utovare na prikolicu.

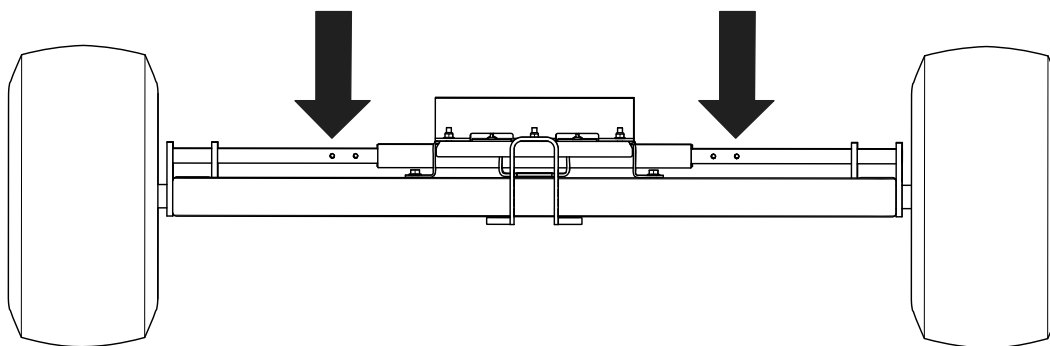
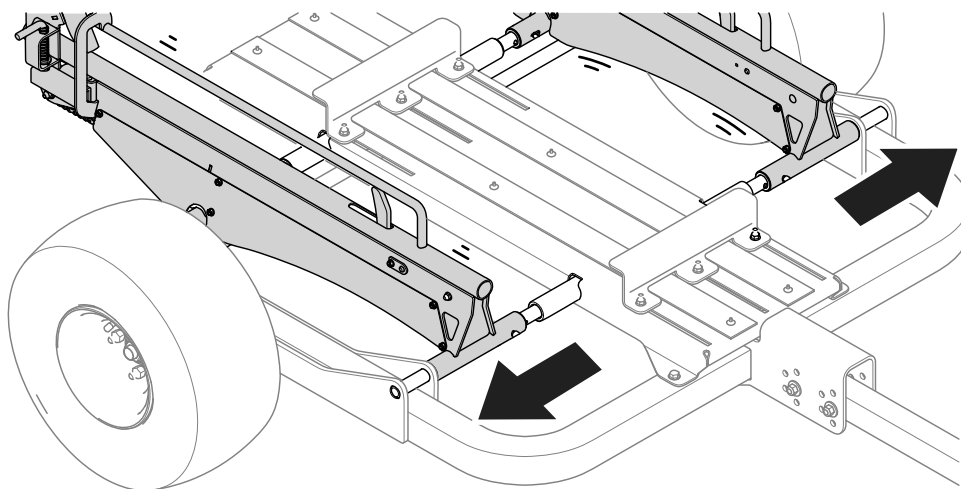
- Konfigurisanje prikolice za kosilice od 46 cm: Koristite osigurače da biste fiksirali okretno šine sa unutrašnje strane otvora (Слика 24).



Слика 24

g341332

- Konfigurisanje prikolice za kosilice od 53 cm: Koristite osigurače da biste fiksirali okretne šine sa spoljne strane otvora (Слика 25).



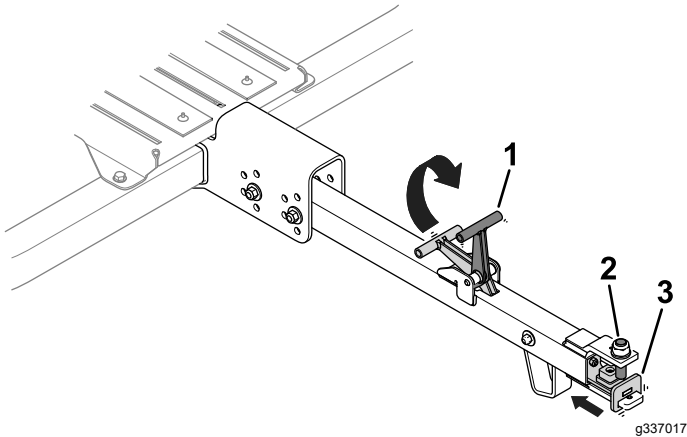
Слика 25

g341333

Fiksiranje prikolice na vučno vozilo

1. Podignite ručku poluge (Слика 26).

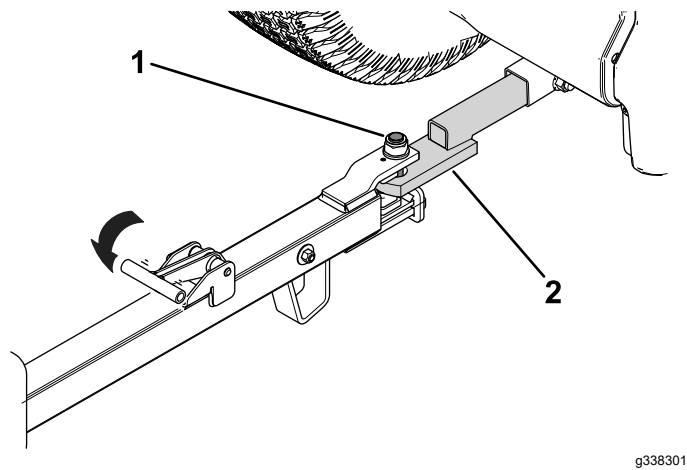
Напомена: Podizanje ručke uvlači klizni sklop.



Слика 26

1. Ručka poluge
2. Osigurač poluge
3. Sklop klizača

2. Poravnajte osigurač poluge sa kukom vučnog vozila (Слика 27).



Слика 27

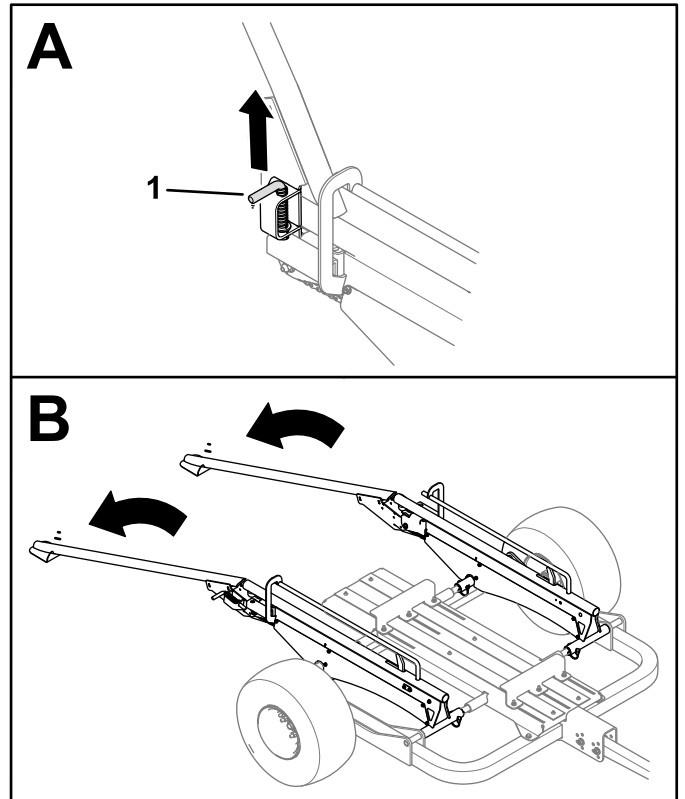
1. Osigurač poluge
2. Kuka vučnog vozila

3. Otpustite ručku poluge (Слика 27) da biste fiksirali prikolicu na kuku vučnog vozila. Proverite da li je sklop klizača centriran ispod osigurača poluge.

Utovarivanje na prikolicu

Припрема за utovarivanje prikolice

1. Blokirajte točkove prikolice.
2. Povucite čivije veze sa obe strane prikolice da biste oslobodili šine ili rampe i spustili ih na podlogu (Слика 28).



Слика 28

Prisutan je komplet sa šinama

1. Čivija veze (prikazana je desna strana)

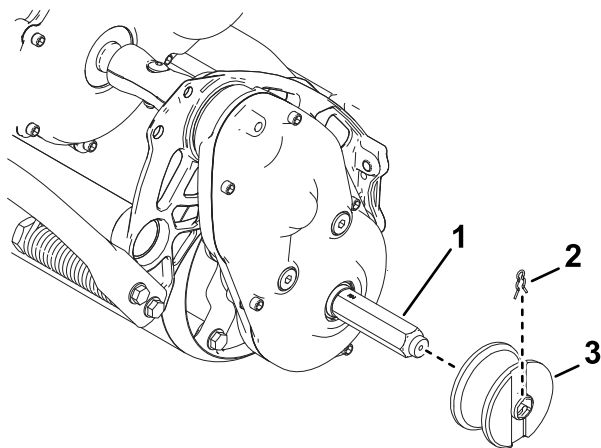
3. Uklonite korpe za travu sa kosilice.

Напомена: Korpe za travu možete da odložite u vučno vozilo.

4. Pogledajte odgovarajuća uputstva za montirani komplet sa rampom ili šinama, na sledeći način:

- **Комплет са шинama:** instalirajte točkove šina na heksagonalna vratila (Слика 29).

Напомена: Slotovi osigurača šina-točka okrenuti su ka spolja za sve gurajuće Greensmaster mašine.



Слика 29

g261683

- | | |
|-------------------------|---------------|
| 1. Heksagonalno vratilo | 3. Točak šine |
| 2. Kopča | |

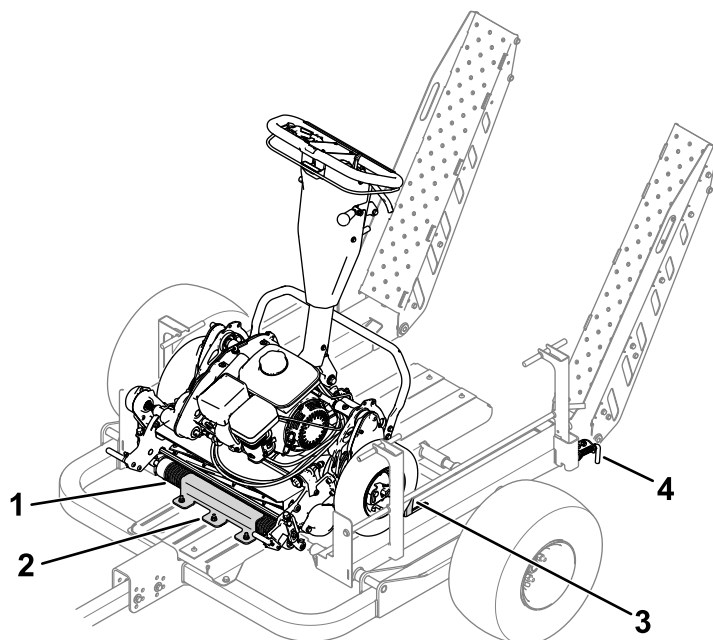
- **Komplet sa točkovima:** instalirajte transportne točkove na heksagonalna vratila; pogledajte *Priručnik za operatera* za vučnu jedinicu.

Utovaranje mašine na prikolicu

1. Koristite ravne rampe ili šine da biste polako uvezli mašinu na prikolicu tako da prednji valjak legne u nosač valjka (Слика 30).

Напомена: Prilikom prvog utovarjanja mašine na prikolicu, pričvršćivači nosača valjka trebalo bi da budu labavi i da dozvole nosaču valjka da klizne unapred.

2. Isključite mašinu i aktivirajte parkirnu kočnicu.
3. Ako vučete 2 mašine, ponovite korake 1 i 2 za drugu mašinu. Proverite da li je prednji valjak legao u nosač valjka.
4. Podignite rampe i aktivirajte čivije reze (Слика 30).
 - Opremljeno kompletom sa točkovima: kada podignete rampe, čivije reze automatski aktiviraju sigurnosni nosač i drže rampe u podignutom položaju.
 - Opremljeno kompletom sa šinama: podignite čivije reze, podignite rampe i oslobodite čivije reze da biste održali rampe u podignutom položaju.



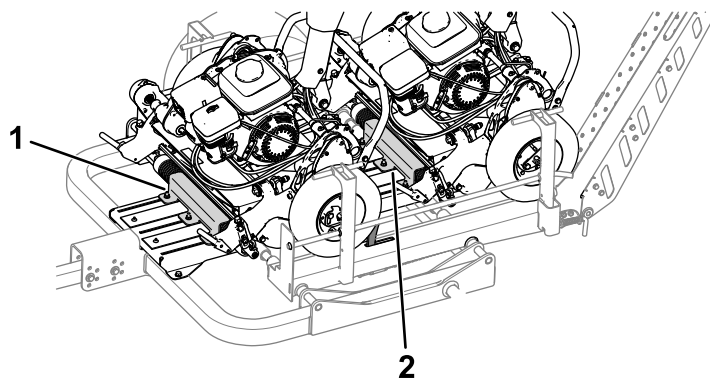
Слика 30

g338779

Opremljeno kompletom sa točkovima

- | | |
|-------------------|---|
| 1. Prednji valjak | 3. Zaustavljač točkova |
| 2. Nosač valjka | 4. Čivija veze (prikazana je leva strana) |

5. Ako utovarate prikolicu prvi put, obavite sledeće korake da biste fiksirali mašine na mestu:
 - A. Sa rampama zaključanim u podignutom položaju, pomerite zadnju mašinu prema zadnjem delu prikolice tako da transportni točkovi ili točkovi šina dođu u kontakt sa rampom.
 - B. Pomerite nosač zadnjeg valjka unazad (Слика 31) dok ne dođe u kontakt sa prednjim valjkom zadnje mašine.



Слика 31

g342551

Levi točak je uklonjen zbog jasnijeg prikaza.

- | | |
|--------------------------|-------------------------|
| 1. Nosač prednjeg valjka | 2. Nosač zadnjeg valjka |
|--------------------------|-------------------------|

- C. Proverite da li je prednji valjak potpuno legao ispod nosača valjka i pritegnite navrtke sa prirubnicom koje drže nosač valjka na mestu; pogledajte [Provera momenta pritezanja pričvršćivača nosača valjka \(страна 15\)](#).
- D. Pomerite prednju mašinu unazad tako da transportni točkovi ili točkovi šina dođu u kontakt sa podignutim zaustavljačima točkova.
- E. Pomerite nosač prednjeg valjka unazad ([Слика 31](#)) dok ne dođe u kontakt sa prednjim valjkom prednje mašine.

Ako utovarujete različite mašine ili mašinu sa različitim konfiguracijama (npr. mašina opremljena kompletom za negovanje), obavite sledeće korake da biste bili sigurni da je mašina pravilno fiksirana na prikolici.

Одржавање

Препоручени распоред(и) одржавања

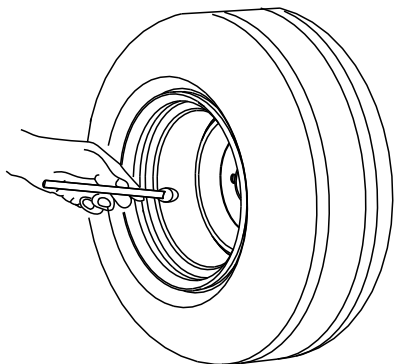
Интервал сервисног одржавања	Поступак одржавања
Након првих 10 сати	<ul style="list-style-type: none">• Проверите момент притезања навртки тоčkova.
Пре сваке употребе или свакодневно	<ul style="list-style-type: none">• Проверите притисак у pneumaticima.
Годишње	<ul style="list-style-type: none">• Проверите слободни hod у ležajevima točkova.• Podmažite lanac.• Проверите момент притезања pričvršćivača nosača valjka.• Проверите zaustavni zazor (samo za komplet za utovaranje sa šinama).

Провера притиска у pneumaticима

Интервал сервиса: Пре сваке употребе или свакодневно

Спецификација притиска у pneumaticима: 0,34 bar (34 kPa)

Проверите vazдушни притисак у pneumaticима (Слика 32). Dodajte или испустите vazдух ако је потребно да biste vazдушни притисак у pneumaticима подесили да bude prema спецификацији.



G001055

Слика 32

g001055

3. Проверите да ли има сувишног слободног hoda у сваком točku (тј. слободног kretanja sklopa pneumatica и glavčине).

Ако откријете прекомјерни слободни hod, обратите се овлашћеном distributorу компаније Toro.

Подмазивање ланаса

Интервал сервиса: Годишње

Нанесите маст опште намене на сваки lanac.

Провера момента притезања pričvršćivača nosača valjka

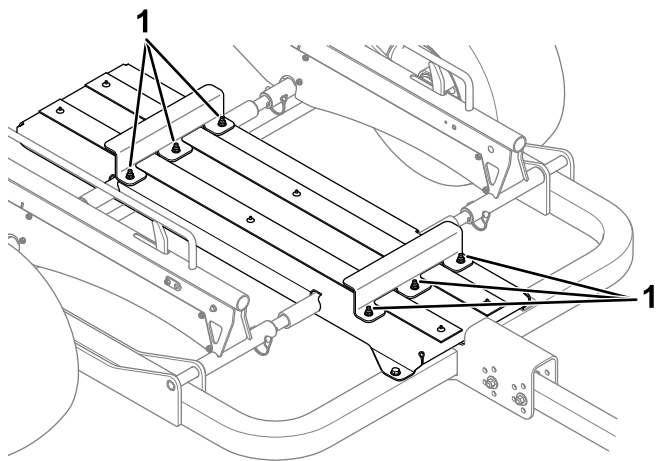
Интервал сервиса: Годишње

Притегните pričvršćivače nosača valjka (Слика 33) на 79 N·m.

Провера слободног hoda у ležajevima točkova

Интервал сервиса: Годишње

1. Уклоните све машине са приколце.
2. Dizalicom подигните приколцу и поставите postolja dizalice испод приколце.



Слика 33

g337082

1. Pričvršćivači nosača valjka

Provera momenta pritezanja navrtki točkova

Интервал сервиса: Након првих 10 сати

Спецификације притезања: 108 N·m

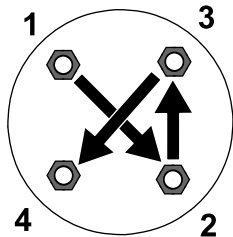
Проверите момент притезања навртки тоčkова при сваком инсталирању тоčkова и након првих 10 сати рада.

Притегните навртке тоčkова редоследом који је приказан на Слика 34 до наведеног момента притезања.

▲ УПОЗОРЕЊЕ

Неодржавање одговарајућег момента притезања може довести до кvara или губитка тоčka, као и до телесне повреде.

Притегните навртке тоčkова до наведеног момента притезања.



Слика 34

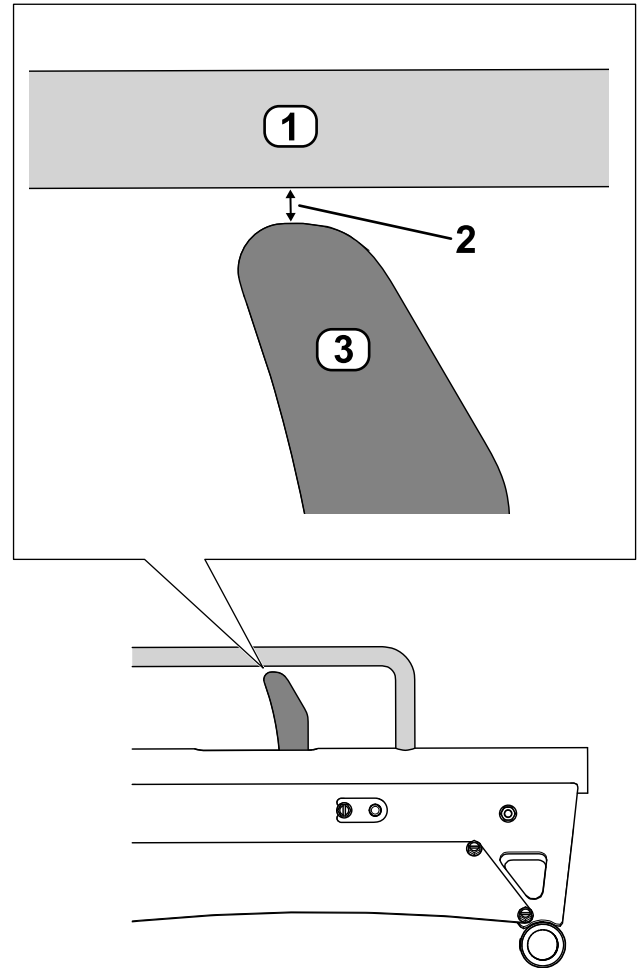
g274650

Provera zaustavnog zazora Samo za komplet za utovaranje sa šinama

Интервал сервиса: Годишње

Са рампама фиксираним у подигнутом положају, проверите зазор између заустављача и доњег дела шине.

Зазор би требало да буде 2,5 mm, као што је приказано на Слика 35. Ако измерите другу вредност, подесите затазач и сигурносну навртку док не budete dobili одговарајући зазор.



Слика 35

g348160

- 1. Šina
- 2. Zazor – 2,5 mm
- 3. Zaustavljač

Напомене:

EEA/UK obaveštenje o privatnosti

Korišćenje vaših podataka o ličnosti od strane kompanije Toro

Kompanija Toro („Toro“) poštuje vašu privatnost. Kada kupite naše proizvode, možda ćemo sakupiti određene podatke o ličnosti o vama, bilo neposredno od vas ili preko vaše lokalne Toro kompanije ili prodavca. Toro koristi te podatke za ispunjenje ugovornih obaveza – kao što je registrovanje vaše garancije, obrada vašeg garantnog zahteva ili kontaktiranje sa vama u slučaju povlačenja proizvoda – i za legitimne poslovne svrhe – kao što je merenje zadovoljstva korisnika, unapređenje naših proizvoda ili obezbeđivanje informacija o proizvodu koje bi vas mogle interesovati. Toro može da deli vaše podatke sa našim zavisnim i povezanim privrednim društvima, prodavcima ili drugim poslovnim partnerima u vezi sa ovim aktivnostima. Takođe možemo da otkrijemo podatke o ličnosti kada to zahteva zakon ili u vezi sa prodajom, kupovinom ili spajanjem preduzeća. Vaše podatke o ličnosti nikada nećemo prodati nijednoj drugoj kompaniji u marketinške svrhe.

Zadržavanje vaših podataka o ličnosti

Kompanija Toro će čuvati vaše podatke o ličnosti sve dok su bitni za prethodno navedene svrhe i dok je to u skladu sa zakonom. Za više informacija o primenljivim periodima zadržavanja obratite se na adresu legal@toro.com.

Posvećenost kompanije Toro sigurnosti

Vaši podaci o ličnosti mogu biti obrađeni u SAD-u ili drugoj državi koja možda ima manje stroge zakone o zaštiti podataka nego što je to slučaj sa vašom zemljom prebivališta. Kad god prebacimo vaše podatke van vaše zemlje prebivališta, preduzećemo zakonom propisane korake da obezbedimo da postoje odgovarajuće mere zaštite za vaše podatke i da se sa njima bezbedno postupa.

Pristup i ispravka

Možda imate pravo da ispravite ili pregledate svoje podatke o ličnosti ili da podnesete prigovor ili ograničite njihovu obradu. Da biste to uradili, obratite nam se putem e-pošte na legal@toro.com. Ako ste zabrinuti u vezi sa načinom na koji Toro postupa sa vašim podacima, slobodno nam se direktno obratite u vezi s tim. Imajte u vidu da evropski državljani imaju pravo žalbe svom organu za zaštitu podataka.



Garancija kompanije Toro

Ograničena garancija u trajanju od dve godine ili 1.500 sati

Uslovi i pokriveni proizvodi

Kompanija Toro i njeno povezano privredno društvo, Toro Warranty Company, u skladu sa ugovorom između njih, zajednički garantuju da vaš Toro komercijalni proizvod („Proizvod“) nema nedostataka u materijalu ili izradi tokom 2 godine ili 1500 radnih sati*, koji se uslov pre ispuni. Ova garancija je primenjiva na sve proizvode sa izuzetkom aeratora (pogledajte posebne izjave o garanciji za te proizvode). U slučaju da postoji stanje pokriveno garancijom, popravimo proizvod bez troška po vas, što uključuje dijagnostiku, delove i transport. Ova garancija počinje da teče na dan kada je proizvod isporučen originalnom maloprodajnom kupcu.

* Proizvod opremljen meračem broja sati.

Uputstva za ostvarivanje servisa u garanciji

Vaša je odgovornost da obavestite distributera komercijalnih proizvoda ili ovlašćenog prodavca komercijalnih proizvoda od kojeg ste kupili proizvod čim smatrate da postoji stanje pokriveno garancijom. Ako vam treba pomoć da pronađete distributera ili ovlašćenog prodavca komercijalnih proizvoda, ili imate pitanja u vezi sa vašim pravima ili obavezama u pogledu garancije, možete nam se obratiti na:

Toro Commercial Products Service Department
Toro Warranty Company
8111 Lyndale Avenue South
Bloomington, MN 55420-1196

952-888-8801 ili 800-952-2740

E-pošta: commercial.warranty@toro.com

Odgovornosti vlasnika

Kao vlasnik proizvoda, vi ste odgovorni za potrebna održavanja i podešavanja navedena u vašem *Priručniku za operatera*. Popravke problema sa proizvodom izazvanih nevršenjem potrebnih održavanja i podešavanja nisu pokriveno ovom garancijom.

Stavke i stanja koja nisu pokrivena

Nisu svi kvarovi ili neispravnosti proizvoda koji se jave tokom garantnog roka nedostaci u pogledu materijala ili izrade. Ova garancija ne pokriva sledeće:

- Nedostatke na proizvodu koji su rezultat korišćenja zamenskih delova koji nisu Toro ili ugradnje i korišćenja dodatnih ili prepravljenih priključaka i proizvoda koji nisu marke Toro.
- Kvarovi proizvoda koji nastanu iz nevršenja preporučenih održavanja i/ili podešavanja.
- Kvarovi proizvoda koji nastanu iz nasilnog, nemarnog ili bezobzirnog rukovanja proizvodom.
- Delovi potrošeni tokom korišćenja koji nisu neispravni. Primeri delova koji se potroše, ili istroše, tokom redovnog rada proizvode uključuju, ali se ne ograničavaju na sledeće: kočione pločice i obloge, obloge lamele kvačila, sečiva, koturi, valjci i ležajevi (zaptiveni ili koji se podmazuju), donji noževi, svećice, transportni točkovi i ležajevi, pneumatski, filteri, kaiševi i određeni delovi raspršivača kao što su dijafragme, mlaznice, merači protoka i regulacioni ventili.
- Kvarovi izazvani spoljašnjim uticajem, uključujući, između ostalog, vremenske prilike, postupke skladištenja, kontaminaciju, korišćenje neodobrenih goriva, rashladnih tečnosti, maziva, aditiva, đubriva, vode ili hemikalija.
- Kvarovi ili problemi sa učinkom usled korišćenja goriva (npr. benzina, dizela ili biodizela) koje nije usklađeno sa odgovarajućim industrijskim standardima za tu vrstu goriva.
- Redovna buka, vibracije, habanje i propadanje. Redovno „habanje“ uključuje, ali se ograničava na oštećenje sedišta usled habanja ili trenja, dotrajale ofarbane površine, ogrebane nalepnice ili prozore.

Države koje nisu Sjedinjene Američke Države ili Kanada

Kupci koji su kupili proizvode kompanije Toro izvezeno iz Sjedinjenih Američkih Država ili Kanade treba da se obrate svom distributeru (prodavcu) kompanije Toro da bi pribavili politiku garancije za svoju zemlju, provinciju ili državu. Ako iz bilo kog razloga niste zadovoljni uslugom vašeg distributera ili imate problema sa dobijanjem informacija o garanciji, obratite se ovlašćenom servisnom centru kompanije Toro.

Delovi

Delovi koji su u okviru potrebnog održavanja predviđeni za zamenu imaju garanciju za period do predviđenog vremena zamene za taj deo. Delovi koji su zamenjeni na osnovu ove garancije su pokriveni tokom trajanja originalne garancije za proizvod i postaju vlasništvo kompanije Toro. Konačnu odluku o tome da li da popravi postojeći deo ili sklop ili da ga zameni donosi kompanija Toro. Kompanija Toro može da koristi refabrikovane delove za popravke na osnovu garancije.

Garancija za akumulatore za duboko pražnjenje i litijum-jonske akumulatore

Akumulatori za duboko pražnjenje i litijum-jonski akumulatori imaju precizirani ukupan broj kilovat-časova koje mogu da isporuče tokom svog radnog veka. Načini rada, punjenja i održavanja mogu da produže ili smanje ukupan radni vek akumulatora. Kako se akumulatori u ovom proizvodu troše, količina korisnog rada između intervala punjenja će se postepeno smanjivati dok se akumulator potpuno ne istroši. Zamena istrošenih akumulatora, usled normalne potrošnje, odgovornost je vlasnika proizvoda. Napomena: (Samo za litijum-jonske akumulatore): Pogledajte garanciju za akumulator za dodatne informacije.

Doživotna garancija za radilicu (samo model ProStripe 02657)

Kolenasto vratilo ProStripe koje je opremljeno originalnim delovima kompanije Toro - kočionom papučom i Crank-Safe kvačilom za zaustavljanje sečiva (integrisano kvačilo za zaustavljanje sečiva (brake blade clutch - BBC) + kočiona papuča) kao originalnom opremom i koje koristi originalni kupac u skladu sa preporučenim postupcima rada i održavanja pokriveno je doživotnom garancijom protiv krivljenja kolenastog vratila motora. Mašine opremljene frikcionim podloškama, BBC jedinicama i drugi takvi uređaji nisu pokriveni doživotnom garancijom na kolenasto vratilo.

Održavanje je o trošku vlasnika

Fino podešavanje motora, podmazivanje, čišćenje i poliranje, zamena filtera, rashladne tečnosti i izvođenje preporučenog održavanja su samo neki od uobičajenih servisnih radova potrebnih za Toro proizvode, a koji su o trošku vlasnika.

Opšti uslovi

Popravka od strane ovlašćenog distributera ili prodavca kompanije Toro je vaš jedini pravni lek na osnovu ove garancije.

Ni Kompanija Toro niti Toro Warranty Company nisu odgovorne za indirektnu, slučajnu ili posledičnu štetu u vezi sa korišćenjem proizvoda kompanije Toro pokrivenih ovom garancijom, uključujući bilo koji trošak ili izdatke za nabavku zamenske opreme ili usluge tokom razumnih perioda kvara ili nekorišćenja do završetka popravke u okviru ove garancije. Osim dole navedene garancije u pogledu emisije štetnih gasova, ako je primenjiva, nema nijedne druge izričite garancije. Sve podrazumevane garancije o mogućnosti prodaje pogodnosti za upotrebu su ograničene na trajanje ove garancije za dati rok.

Neke države ne dozvoljavaju isključivanje slučajnih ili posledičnih šteta ili ograničenja za to koliko dugo podrazumevana garancija traje pa gore navedena isključenja i ograničenja možda ne važe za vas. Ova garancija vam daje posebna zakonska prava, a možete imati i druga prava koja se razlikuju od države do države.

Napomena u vezi sa garancijom u pogledu emisija štetnih gasova

Sistem za kontrolu emisija na vašem proizvodu bi mogao biti pokriven posebnom garancijom koja ispunjava zahteve koje su utvrdili američka Agencija za zaštitu životne sredine (EPA) i Kalifornijski odbor za vazdušne resurse (CARB). Gore navedena ograničenja broja sati nisu primenjiva na garanciju za sistem za kontrolu emisija. Pogledajte izjavu o garanciji za sistem za kontrolu emisija motora koja je dostavljena sa vašim proizvodom ili sadržana u dokumentaciji proizvođača motora.

Informacije o kalifornijskom upozorenju Predlog 65

Šta je ovo upozorenje?

Možda ćete videti neki proizvod na prodaju koji sadrži nalepnicu upozorenja poput sledeće:



WARNING: Cancer and Reproductive Harm – www.p65Warnings.ca.gov
(UPOZORENJE: rak i šteta za reproduktivno zdravlje).

Šta je predlog 65?

Predlog 65 je primenjiv na sve kompanije koje posluju u Kaliforniji, prodaju proizvode u Kaliforniji ili prave proizvode koji bi se mogli prodavati u Kaliforniji ili uneti u Kaliforniju. On nalaže da Guverner Kalifornije mora da održava i objavljuje spisak hemikalija za koje je poznato da izazivaju rak, urođene mane i/ili drugu štetu za reproduktivno zdravlje. Spisak, koji se ažurira svake godine, sadrži stotine hemikalija koje se mogu naći u mnogim proizvodima za svakodnevnu upotrebu. Svrha Predloga 65 je da se javnost obavesti o izloženosti tim hemikalijama.

Predlog 65 ne zabranjuje prodaju proizvoda koji sadrže te hemikalije, već zahteva da se postave upozorenja na svaki proizvod, ambalažu proizvoda ili literaturu sa proizvodom. Uz to, upozorenje prema Predlogu 65 ne znači da proizvod krši bilo koji standard ili zahtev u pogledu bezbednosti proizvoda. Zapravo, vlada Kalifornije je pojasnila da upozorenje prema Predlogu 65 „nije isto što i regulatorna odluka da je neki proizvod „bezbedan“ ili „nebezbedan“. Mnoge od tih hemikalija se koriste u proizvodima za svakodnevnu upotrebu već godinama bez dokumentovane štete. Više informacija potražite na <https://oag.ca.gov/prop65/faqs-view-all>.

Upozorenje prema Predlogu 65 znači da je kompanija ili (1) procenila izloženost i zaključila da premašuje nivo „nema značajnog rizika“ ili (2) odabrala da pruži upozorenje na osnovu svog razumevanja prisustva hemikalije sa spiska, bez pokušaja da izvrši procenu izloženosti.

Da li je ovaj zakon primenjiv svuda?

Upozorenja prema Predlogu 65 su obavezna samo na osnovu zakona Kalifornije. Ta upozorenja se mogu videti širom Kalifornije na raznim mestima, između ostalog u restoranima, prodavnicama životnih namirnica, hotelima, školama i bolnicama, kao i na raznoraznim proizvodima. Uz to, neki trgovci na malo putem mreže i naručivanja poštom postavljaju upozorenja prema Predlogu 65 na svoje veb stranice ili u kataloge.

Koliko su kalifornijska upozorenja stroga u poređenju sa saveznim graničnim vrednostima?

Standardi iz Predloga 65 su često stroži od saveznih i međunarodnih standarda. Postoje razne supstance koje zahtevaju upozorenje prema Predlogu 65 u količinama koje su daleko niže od saveznih graničnih vrednosti. Na primer, standard iz Predloga 65 za upozorenje za olovo je 0,5 µg/dan, što je daleko niže nego kod saveznih i međunarodnih standarda.

Zašto svi slični proizvodi nemaju to upozorenje?

- Proizvodi koji se prodaju u Kaliforniji zahtevaju obeležavanje prema Predlogu 65, dok slični proizvodi koji se prodaju drugde to ne zahtevaju.
- Kompanija koja je bila u sporu vezanom za Predlog 65 i rešila spor poravnanjem bi mogla biti obavezna da stavlja upozorenja prema Predlogu 65 na svoje proizvode, dok druge kompanije koje prave slične proizvode ne moraju biti u takvoj obavezi.
- Sprovođenje Predloga 65 nije dosledno.
- Kompanije mogu odlučiti da ne daju upozorenja jer zaključuju da to nisu dužne da učine prema Predlogu 65; nedostatak upozorenja za proizvod ne znači da proizvod ne sadrži navedene hemikalije na sličnim nivoima.

Zašto Toro stavlja ovo upozorenje?

Kompanija Toro je odlučila da pruži što više informacija potrošačima kako bi oni mogli da donesu informisane odluke o proizvodima koje kupuju i koriste. Toro pruža upozorenja u nekim slučajevima na osnovu svog znanja o prisustvu jedne ili više hemikalija sa spiska bez vršenja procene nivoa izloženosti, pošto neke hemikalije sa spiska ne navode dozvoljene granične vrednosti izloženosti. Iako bi izloženost od proizvoda kompanije Toro mogla biti zanemarljiva ili daleko ispod granične vrednosti opsega „nema značajnog rizika“, iz razloga pojačane predostrožnosti kompanija Toro je odabrala da pruži upozorenja prema Predlogu 65. Osim toga, ako kompanija Toro ne dostavi ova upozorenja, mogla bi biti tužena od strane države Kalifornija ili privatnih strana koje žele da sprovedu Predlog 65 i mogla bi da dobije značajne kazne.