



**Count on it.**

**Manualul utilizatorului**

**Tractoraș de tuns iarba  
TimeCutter® ZS 4200S**

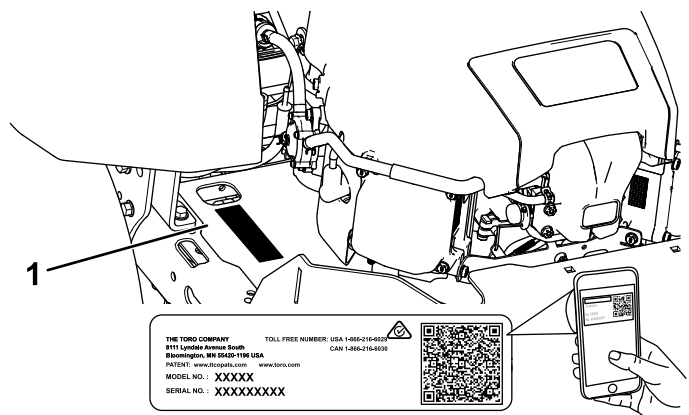
Nr. model 74683—Nr. serie 40000000 și Sus



Produsul respectă toate directivele europene relevante; pentru detalii, consultați Declarația de conformitate (DOC) separată specifică produsului.

**Cuplul brut sau net:** Cuplul brut sau net al acestui motor a fost evaluat în laborator de producătorul motorului în conformitate cu SAE (Society of Automotive Engineers) J1940 sau J2723. Deoarece sunt configurate pentru a îndeplini cerințele de siguranță, emisii și operare, cuplul real al motorului în cazul acestei clase de mașini de tuns iarba poate fi semnificativ mai redus. Vă rugăm să consultați informațiile producătorului motorului incluse în volumul de livrare al mainii.

Accesați [www.Toro.com](http://www.Toro.com) pentru specificațiile modelului dumneavoastră.



g297763

**Figura 1**

Sub scaun

1. Locația numerelor de model și de serie

## Introducere

Această maină de tuns iarba cu lamă rotativă este proiectată pentru a fi utilizată de proprietarii de reedine pentru aplicații rezidențiale. A fost proiectat în primul rând pentru tăierea ierbii de pe gazoane bine întreținute. Utilizarea acestui produs în alte scopuri decât cele intenționate poate fi periculoasă pentru dumneavoastră și pentru alte persoane.

Citiți cu atenție aceste informații pentru a învăța modul corespunzător de utilizare și întreținere a produsului și pentru a evita răni și deteriorarea acestuia. Aveți responsabilitatea de a utiliza produsul în mod corespunzător și sigur.

Vizitați site-ul [www.Toro.com](http://www.Toro.com) pentru siguranța produsului și materiale de instruire privind utilizarea, informații privind accesoriile, ajutor la căutarea unui distribuitor sau pentru înregistrarea produsului.

De fiecare dată când aveți nevoie de service, piese originale Toro sau informații suplimentare, contactați un furnizor de servicii autorizat sau departamentul Servicii Clienți Toro și pregătiți numerele de model sau de serie ale produsului. **Figura 1** identifică locația numerelor de model sau de serie pe produs. Scrieți numerele în spațiul furnizat.

**Important:** Puteți scana codul QR de pe autocolantul cu numărul de serie (dacă este disponibil) cu ajutorul unui dispozitiv mobil pentru a accesa date despre garanție, piese și alte informații despre produs.

Scrieți modelul și numerele de serie în spațiul de mai jos:

Nr. model	_____
Nr. serie	_____

Acest manual utilizează 2 cuvinte pentru a evidenția informațiile. **Important** atrage atenția asupra informațiilor mecanice speciale și **Notă** accentuează informațiile generale care necesită atenție specială.

Simbolul de alertă de siguranță (**Figura 2**) este prezent în acest manual și pe maină, pentru a identifica mesajele de siguranță importante pe care trebuie să le respectați pentru a evita accidente. Acest simbol apare alături de cuvintele **Pericol**, **Avertisment** sau **Atenție**.

- **Pericol** indică o situație periculoasă iminentă care, dacă nu este evitată, **va** duce la deces sau vătămare gravă.
- **Pericol** indică o situație potențial periculoasă care, dacă nu este evitată, **poate** duce la deces sau vătămare gravă.
- **Atenție** indică o situație potențial periculoasă care, dacă nu este evitată, **poate** duce la vătămări ușoare sau moderate.



**Figura 2**

sa-black

1. Simbolul de alertă de siguranță

# Cuprins

Siguranță în funcționare .....	4	Lucrări de service pentru filtrul de aer.....	30
Sigurana generală .....	4	Lucrări de service cu privire la uleiul de motor.....	31
Indicator pantă .....	5	Service-ul bujiei .....	34
Decal-uri instrucționale și de siguranță .....	6	Curățarea sistemului de răcire .....	35
Rezumat al produsului .....	9	Întreținerea sistemului de carburant .....	35
Comenzi .....	10	Înlocuirea filtrului de combustibil în linie .....	35
Înainte de utilizare .....	11	Întreținerea sistemului electric .....	36
Sigurana înainte de utilizare .....	11	Sigurană privind sistemul electric.....	36
Completarea nivelului de combustibil.....	12	Lucrări de service pentru baterie .....	36
Efectuarea operațiunilor zilnice de întreținere.....	13	Service pentru siguranele fuzibile .....	38
Efectuarea rodajului pentru o maină nouă.....	13	Întreținerea sistemului de angrenaj .....	38
Folosirea Sistemului de blocare de siguranță .....	13	Verificarea presiunii din anvelope .....	38
Poziționarea scaunului .....	14	Eliberarea frânei electrice .....	38
Reglarea manetelor de control al micării .....	14	Reglarea direcției .....	39
Îndepărtarea capacului de evacuare pentru evacuare laterală .....	14	Întreținerea bandei .....	40
Montarea capacului de evacuare pentru mulcire .....	15	Verificarea curelelor .....	40
În timpul utilizării .....	16	Înlocuirea curelei mainii de tuns iarba .....	40
Sigurana în timpul utilizării .....	16	Întreținerea mainii de tuns iarba.....	41
Operarea Comutatorului de comandă pentru lamă al mainii de tuns iarba (PTO).....	18	Măsurile de siguranță cu privire la lamă .....	41
Utilizarea manetei de accelerație .....	19	Lucrări de service pentru lamele de tăiere.....	41
Utilizarea manetei de oc .....	19	Asigurarea planeității punii mainii de tuns iarba.....	44
Pornirea motorului .....	19	Demontarea punii mainii de tuns iarba .....	46
Oprirea motorului.....	19	Montarea punii mainii de tuns iarba.....	47
Utilizarea manetelor de control al micării .....	20	Înlocuirea deflectorului pentru iarba .....	47
Operarea mainii.....	20	Curățare .....	48
Utilizarea sistemului de control Smart Speed™.....	21	Spălarea părții inferioare a punii mainii de tuns iarba .....	48
Utilizarea evacuării laterale.....	22	Eliminarea deeurilor.....	49
Reglarea înălțimii de tăiere .....	22	Depozitare .....	49
Reglarea roților anti-scalp.....	22	Depozitarea în siguranță.....	49
Indicații de exploatare .....	23	Curățarea i depozitare .....	49
După utilizare .....	24	Depozitarea bateriei .....	50
Sigurana după utilizare .....	24	Înlăturarea defectăunilor .....	51
Curățarea mainii .....	24	Scheme .....	54
Deplasarea mainii prin împingere cu mâna.....	24		
Transportarea mainii.....	25		
Întreținere .....	27		
Sigurană în timpul întreinerii .....	27		
Program(e) de întreținere recomandat(e) .....	28		
Proceduri permanente .....	29		
Eliberarea înveliului punii mainii de tuns iarba.....	29		
Ridicarea mainii.....	29		
Lubrifiere .....	30		
Lubrifierea rulmenților.....	30		
Întreținere motor .....	30		
Măsurile de siguranță cu privire la motor .....	30		

# Siguranță în funcționare

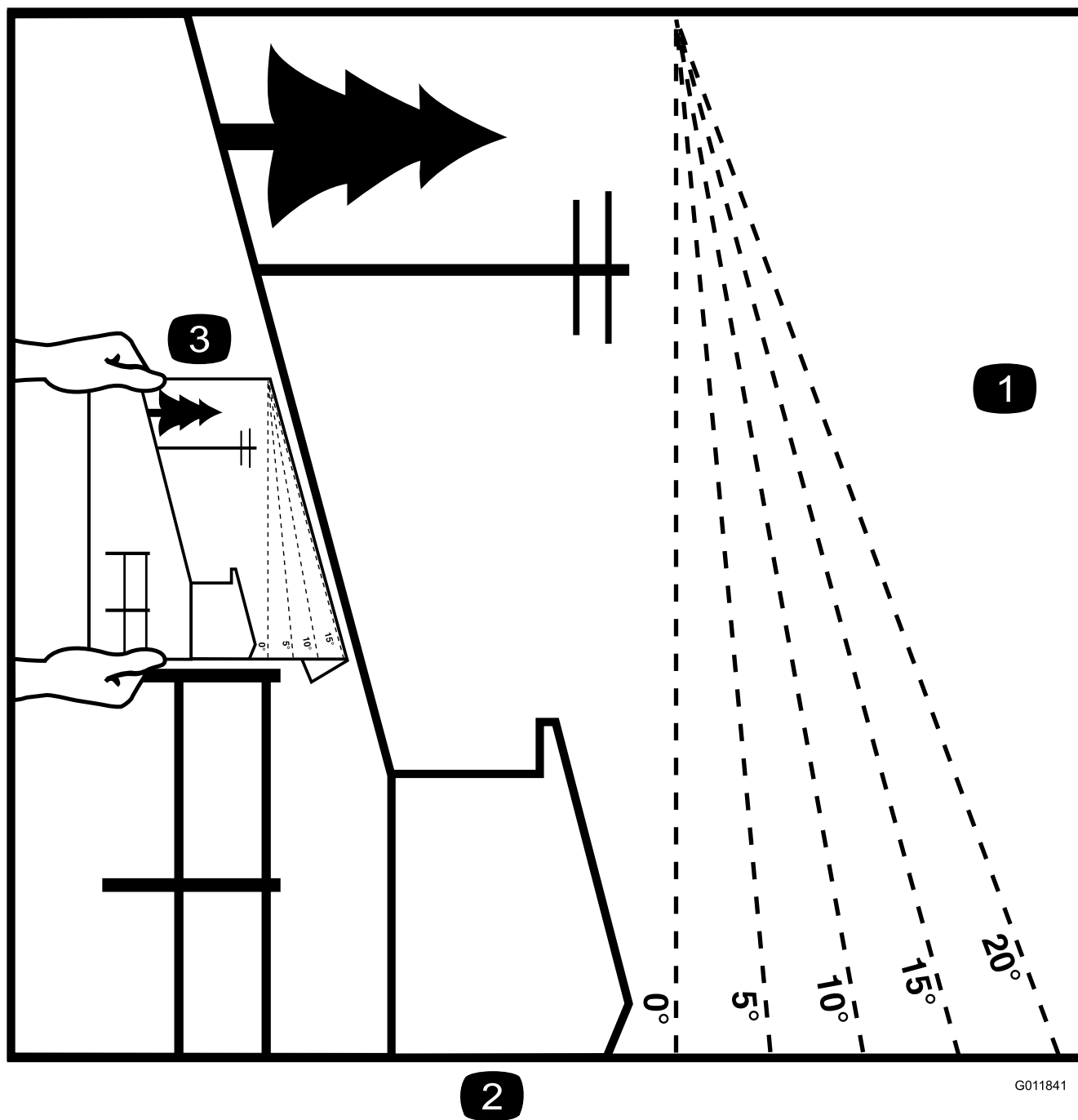
Această maină a fost proiectată în conformitate cu standardul EN ISO 5395:2013.

## Sigurana generală

Acest produs poate provoca răni la nivelul mâinilor sau picioarelor și poate arunca obiecte. Respectați întotdeauna toate instrucțiunile de siguranță pentru a preveni rănirea gravă sau moartea.

- Trebuie să citiți și să înțelegeți conținutul acestui *Manual al operatorului* înainte de a porni motorul.
- unei trecătorii și copiii la distanță.
- Nu lăsați copii sau persoane neinstruite să utilizeze sau să efectueze lucrări de service asupra mașinii. Utilizarea mainii sau lucrările de service vor fi efectuate doar de persoane responsabile, instruite, familiarizate cu instrucțiunile și apte din punct de vedere fizic.
- Nu utilizați maina în apropierea punctelor de livrare, anurilor, terasamentelor, cursurilor de apă sau altor zone periculoase sau pe pante mai abrupte de 15°.
- Nu vă sprijiniți mâinile sau picioarele în apropierea componentelor aflate în mișcare.
- Nu utilizați maina fără ca toate apărătorile, întrerupătoarele de siguranță și celelalte dispozitive de protecție să fie montate și funcționale.
- Opriți motorul, scoateți cheia din contact și așteptați oprirea tuturor pieselor în mișcare înainte de a părăsi poziția operatorului. Lăsați maina să se răcească înainte de efectuarea lucrărilor de service, reglarea, alimentarea cu combustibil, curățarea sau depozitarea acesteia.

# Indicator pantă



2

G011841

g011841

Figura 3

Puteți copia această pagină pentru utilizare personală.

1. Înclinația maximă pentru care se poate utiliza mâna este de **15 grade**. Folosiți diagrama cu înclinaii pentru a stabili gradul de înclinare al dealurilor înainte de pornire. **Nu utilizați această mână pentru pante mai abrupte de 15 grade**. Pliai de-a lungul liniei corecte pentru corespondența cu gradul de înclinare recomandat.
2. Aliniați această margine cu o suprafață verticală, precum un copac, o clădire, un stâlp de gard, etc.
3. Exemplu privind modul de comparare a pantei cu marginea pliată

# Decal-uri instrucționale și de siguranță



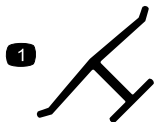
Instrucțiunile și autocolantele cu informații privind siguranța sunt ușor vizibile pentru operator și sunt amplasate lângă orice zonă cu potențial risc. Înlocuiește orice autocolant care este deteriorat sau lipsete.



## Simboluri baterie

Unele sau toate aceste simboluri se regăsesc pe bateria dumneavoastră.

- |   |   |
|---|---|
| 1. Pericol de explozie                              | 6. inei trecătorii la distanță față de baterie.                                       |
| 2. Evită incendiile, flăcările deschise sau fumatul | 7. Purtați protecție pentru ochi; gazele explozive pot cauza orbire și alte vătămări. |
| 3. Risc de arsuri chimice/lichid caustic            | 8. Acidul bateriei poate cauza orbire sau arsuri grave.                               |
| 4. Purtați protecție pentru ochi.                   | 9. Clătiți imediat ochii cu apă și solicitați ajutor medical de urgență.              |
| 5. Citiți <i>Manualul operatorului</i> .            | 10. Conține plumb; nu eliminați   |



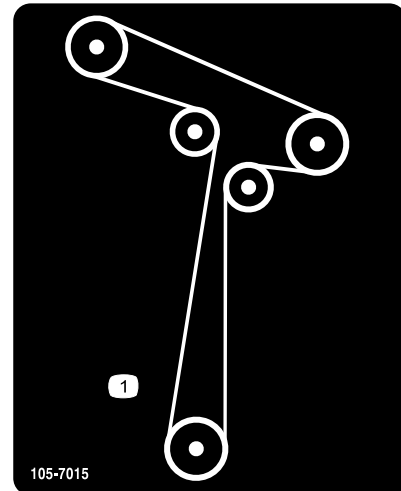
## Marcajul producătorului

- Acest marcaj indică faptul că lama este identificată drept componentă fabricată de producătorul original al mâinii.



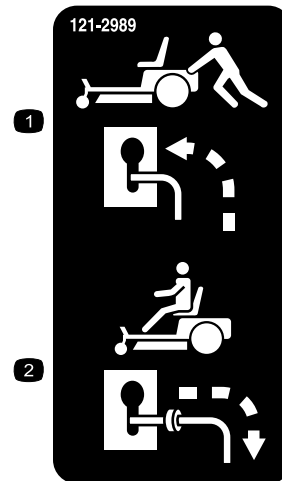
93-7009

- Avertisment - nu utilizați mâna cu deflectorul ridicat sau îndepărtat; păstrați deflectorul montat.
- Pericol de tăiere/desprindere a mâinilor sau picioarelor, lama mâinii de tuns iarba – păstrați distanță față de piesele mobile.



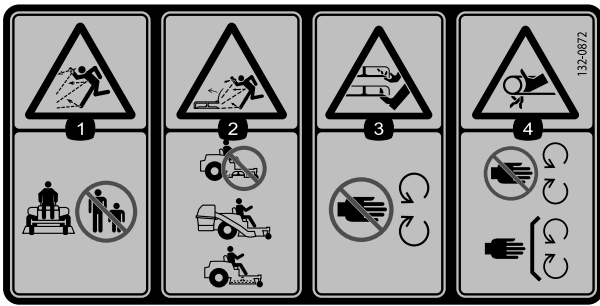
105-7015

- Amplasarea curelei



121-2989

- Poziția manetei de bypass pentru împingerea mâinii
- Poziția manetei de bypass pentru operarea mâinii

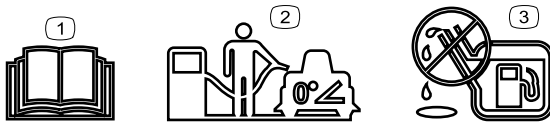


decal132-0872

**132-0872**

- |   |   |
|---|---|
| 1. Pericol de aruncare a obiectelor – unei alte persoane la o distanță față de maină.   | 3. Pericol de secționare a mâinilor sau picioarelor – păstrai distanța față de componentele în mișcare.                   |
| 2. Pericol de obiecte proiectate, deflector ridicat – nu utilizezi mașina cu puntea deschisă; folosește sistemul de colectare sau un deflector. | 4. Pericol de prindere – păstrai distanța față de componentele în mișcare; lasă toate apărătorile și protecțiile montate. |

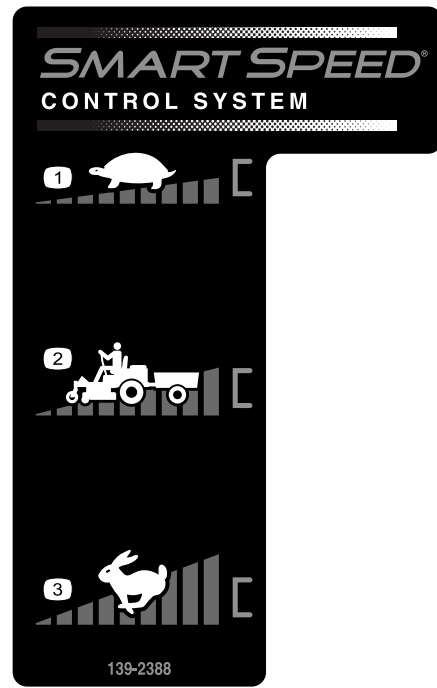
Autocolantul 138-6074 este montat în rezervorul de combustibil.



decal138-2456

**138-6074**

- |   |  |
|---|--|
| 1. Citește Manualul operatorului.   | 3. Nu umpleți excesiv rezervorul de combustibil. |
| 2. Parcă mașina pe o suprafață plană atunci când umpleți rezervorul de combustibil. |  |

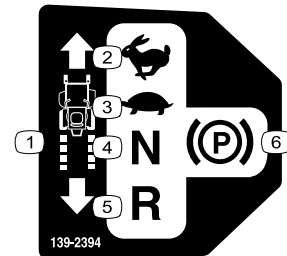


139-2388

**139-2388**

decal139-2388

- |              |          |
|--------------|----------|
| 1. Lent      | 3. Rapid |
| 2. Transport |          |

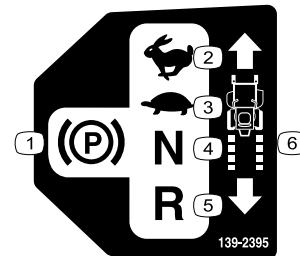


139-2394

**139-2394**

decal139-2394

- |                        |                         |
|------------------------|-------------------------|
| 1. Manete de tracțiune | 4. Neutru               |
| 2. Rapid               | 5. Deplasare cu spatele |
| 3. Lent                | 6. Frână de parcare     |

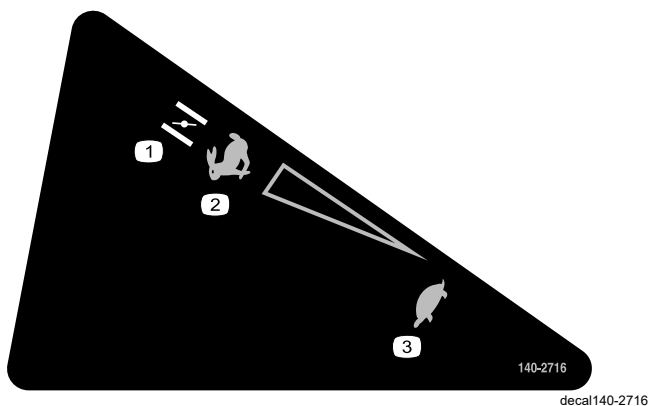


139-2395

**139-2395**

decal139-2395

- |                     |                         |
|---------------------|-------------------------|
| 1. Frână de parcare | 4. Neutru               |
| 2. Rapid            | 5. Deplasare cu spatele |
| 3. Lent             | 6. Manete de tracțiune  |



140-2716

decal140-2716

- 1. Șoc
- 2. Rapid
- 3. Lent



140-2748

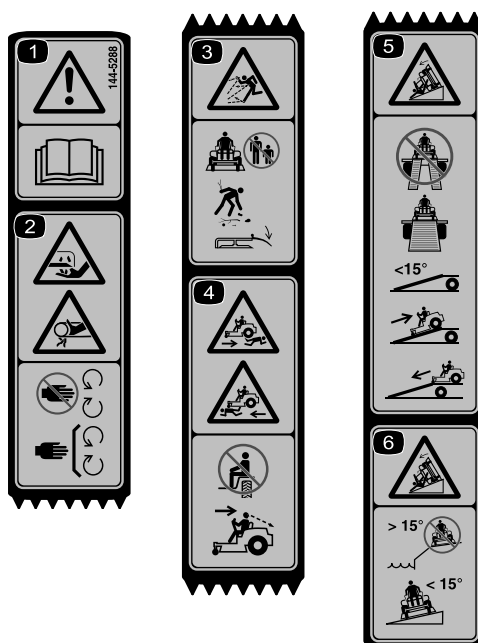
decal140-2748

**⚠ WARNING:** Cancer and Reproductive Harm - [www.P65Warnings.ca.gov](http://www.P65Warnings.ca.gov).  
For more information, please visit [www.tccoCAProp65.com](http://www.tccoCAProp65.com)  
**CALIFORNIA SPARK ARRESTER WARNING**  
Operation of this equipment may create sparks that can start fires around dry vegetation. A spark arrester may be required. The operator should contact local fire agencies for laws or regulations relating to fire prevention requirements.

142-5864

142-5864

decal142-5864



144-5288

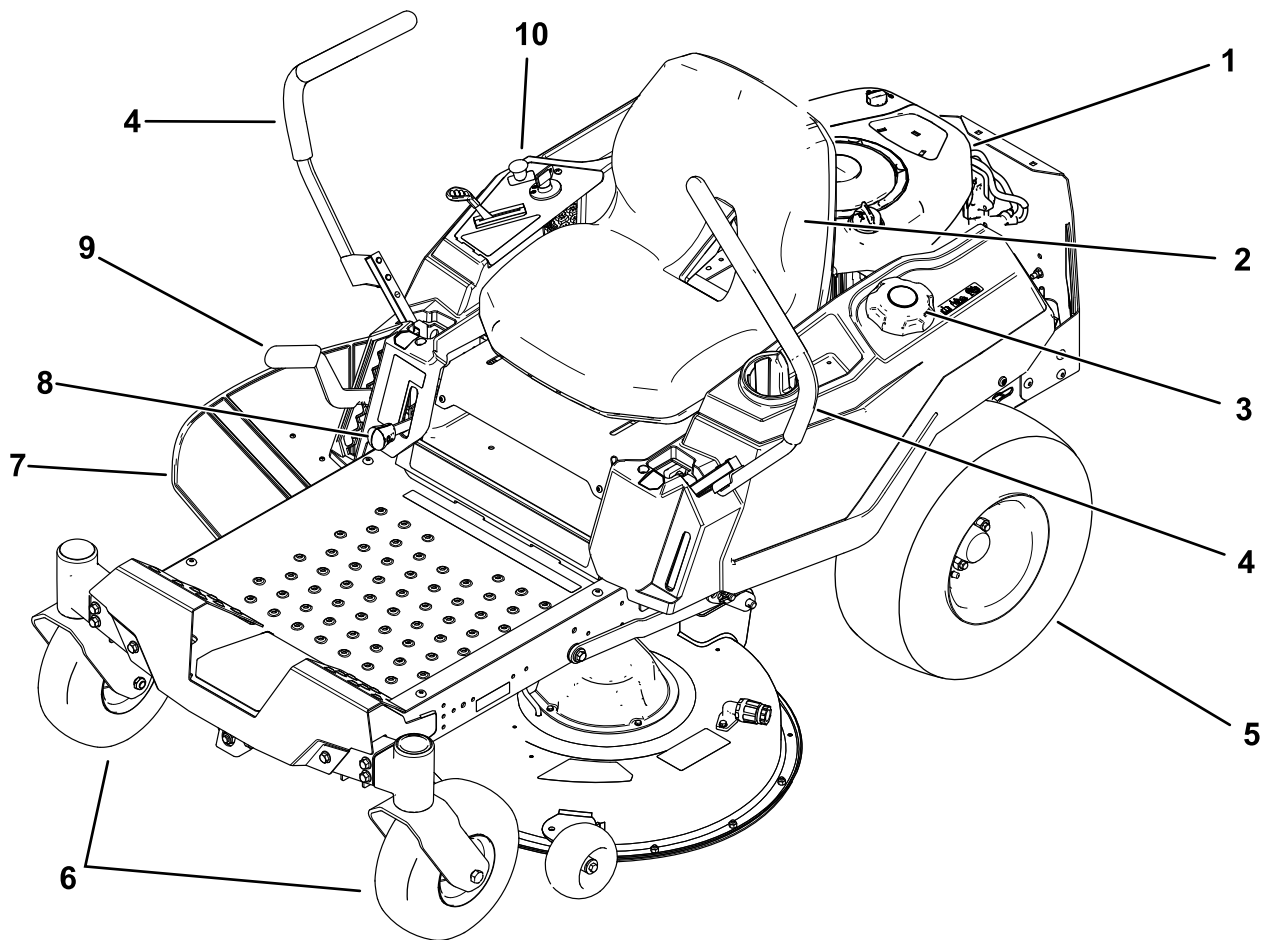
decal144-5288

**Notă:** Această maină trece testul de stabilitate conform standardelor industriale în cadrul încercărilor statice laterale i longitudinale, la gradul de înclinare maxim recomandat indicat pe autocolant. Revizuiți instrucțiunile pentru utilizarea în pantă din *Manualul operatorului*, precum și condițiile în care se poate utiliza maina, pentru a stabili dacă puteți utiliza maina la momentul și la locul respectiv. Modificările de pe teren pot duce la o schimbare legată de utilizarea în pantă a mainii.

1. Avertisment - citiți *Manualul operatorului*.
2. Pericol de tăiere/desprindere a degetelor sau mâinilor - păstrați distanță față de componentele în mișcare; lăsați toate apărătorile și protecțiile montate.
3. Pericol de obiecte proiectate - țineți trecătorii la distanță; colectați orice reziduuri; păstrați deflectorul montat.
4. Pericol de lovire - nu transportați persoane; priviți în spate atunci când vă deplasați în marșier.
5. Pericol de răsturnare - atunci când încărcați pe o remorcă, nu utilizați rampe duble; utilizați o singură rampă suficient de lată pentru maină; nu utilizați o rampă cu o pantă mai mare de  $15^\circ$ ; urcați rampa în marșier și conduceți înainte la coborâre de pe rampă.
6. Pericol de răsturnare - nu utilizați maina în apropierea pantelor abrupte sau pe pante mai mari de  $15^\circ$ ; operați doar pe pante mai mici de  $15^\circ$ .



# Rezumat al produsului



g378562

**Figura 4**

- |                                  |                                 |                                      |                      |
|----------------------------------|---------------------------------|--------------------------------------|----------------------|
| 1. Motor                         | 4. Manete de control al micării | 7. Deflector                         | 10. Panou de comandă |
| 2. Scaun operator                | 5. Roată motoare spate          | 8. Manetă Smart Speed™               |                      |
| 3. Capac rezervor de combustibil | 6. Roi pivotante față           | 9. Manetă pentru înălțimea de tăiere |                      |

# Comenzi

Familiarizai-vă cu toate comenzile înainte de a porni motorul și de a utiliza mașina.

## Panou de comandă

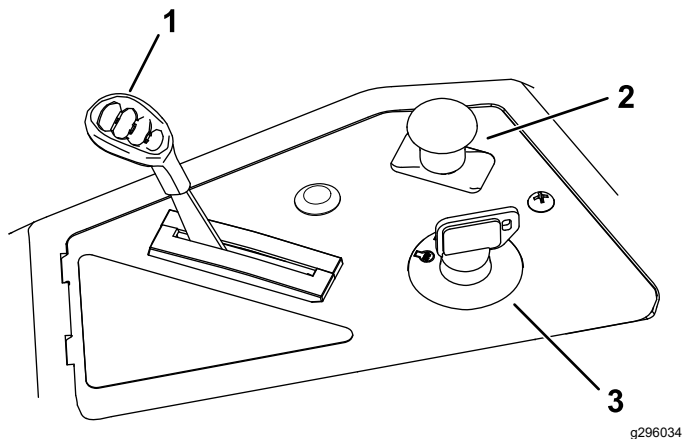


Figura 5

1. Manetă de accelerație/manetă de oc
2. Comutator de comandă pentru lamă (priză de putere)
3. Comutator de contact

## Comutator de contact

Comutatorul de contact utilizat pentru a porni și opri motorul are 3 poziții: OFF (OPRIRE), RUN (FUNCIONARE) și START (PORNIRE) (Figura 5).

## Manetă de accelerație/manetă de oc

Maneta de accelerație și maneta de oc sunt combinate într-o singură manetă de control. Maneta de accelerație controlează turația motorului și are o setare continuu variabilă de la LENT la RAPID (Figura 5).

## Comutator de comandă pentru lamă (priză de putere)

Comutatorul de comandă pentru lamă, reprezentat de simbolul pentru priză de putere (PTO), pornește și întrerupe alimentarea lamelor mainii de tuns iarba (Figura 5).

# Manete de control al micării

Utilizai manetele de control al micării pentru a conduce mașina înainte, în marșier și pentru a vira în ambele sensuri (Figura 4).

## Poziie de parcare

Deplasai manetele de control al micării din poziția centrală în poziția de PARCARE la ieșirea din mașină, pentru a cupla frâna electrică (Figura 24). Poziționați întotdeauna manetele de control al micării în poziția PARCARE atunci când opriți mașina sau o lăsați nesupravegheată.

## Manetă sistem de control Smart Speed™

Maneta sistemului de control Smart Speed™, amplasată sub poziția de operare, vă oferă posibilitatea de a conduce mașina în 3 game de viteză - finisare, tractare și cosire (Figura 4).

## Fereaștră pentru prezența combustibilului

Puteți utiliza fereaștră pentru combustibil, situată în partea stângă a mainii, pentru a verifica prezența combustibilului în rezervor (Figura 6).

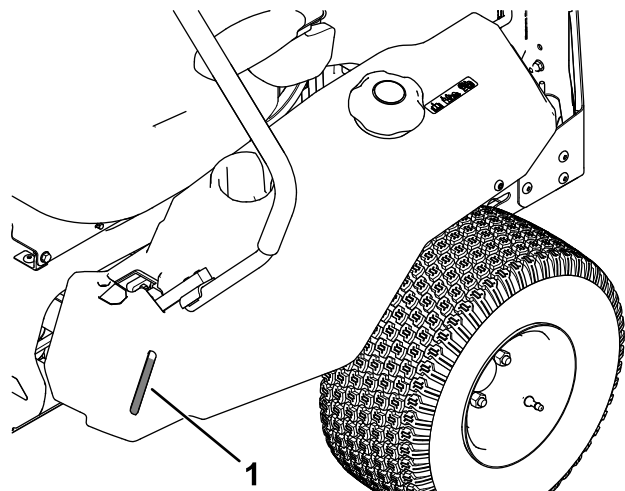


Figura 6

1. Fereaștră pentru prezența combustibilului

## Manetă pentru înălțimea de tăiere

Folosii maneta pentru înălțimea de tăiere pentru a coborî și a ridica puntea din poziția standard. Deplasarea manetei în sus (înspre dumneavoastră) ridică puntea de la sol, iar împingerea acesteia în jos (depărtându-se de dumneavoastră) coboară puntea către sol. Reglai înălțimea de tăiere numai în timp ce maina nu este în micare (Figura 28).

## Dispozitive de ataare/Accesorii

Pentru extinderea și îmbunătățirea performanțelor mainii este disponibilă o gamă de dispozitive de ataare și accesorii aprobate de Toro. Pentru lista dispozitivelor de ataare și a accesoriilor aprobate, contactai centrul de service local sau un distribuitor Toro autorizat sau accesezi [www.Toro.com](http://www.Toro.com).

Pentru performanțe optime și utilizarea în siguranță a mainii, utilizezi exclusiv piese de schimb și accesorii originale Toro. Piese de schimb și accesorii de altă proveniență pot fi periculoase și pot anula garanția produsului.

# Operare

**Notă:** Determinați partea stângă și dreaptă a mașinii din poziția de operare normală.

## Înainte de utilizare

### Sigurana înainte de utilizare

#### Sigurana generală

- Nu lăsați copii sau persoane neinstruite să utilizeze sau să efectueze lucrări de service asupra mașinii. Reglementările locale pot impune o limită de vârstă pentru utilizator. Proprietarul trebuie să asigure instruirea tuturor operatorilor și a mecanicilor.
- Inspectați zona în care veți utiliza maina și îndepărtați toate obiectele care ar putea obstruciona utilizarea mainii sau pe care maina le-ar putea proiecta.
- Familiarizați-vă cu utilizarea în siguranță a echipamentului, comenzile de operare și indicatoarele de siguranță.
- Asigurați-vă că toate comenzile de prezență a operatorului, întrerupătoarele de siguranță și protecțiile sunt montate și funcionează în mod corespunzător. Nu utilizați mașina decât dacă acestea funcionează corect.
- Opriți motorul, scoateți cheia din contact și așteptați oprirea tuturor pieselor în micare înainte de a părăsi poziția operatorului. Lăsați maina să se răcească înainte de efectuarea lucrărilor de service, reglarea, alimentarea cu combustibil, curățarea sau depozitarea acesteia.
- Înainte de a tunde iarba, inspectați maina pentru a vă asigura că ansamblurile de tăiere funcionează corespunzător.
- Evaluați terenul pentru a determina echipamentele adecvate și orice dispozitive de ataare și accesorii necesare funcționării corespunzătoare și sigure a mainii.
- Purtați îmbrăcăminte adecvată, inclusiv ochelari de protecție, pantaloni lungi, încălăminte solidă, antiderapantă și căști pentru protecția auzului. Strângeți la spate părul lung și nu purtați îmbrăcăminte largă sau bijuterii.
- Nu transportați persoane cu maina.
- ineți trecătorii și animalele de companie la distanță de mașină în timpul operării. Opriți maina și dispozitivul (dispozitivele) de ataare dacă cineva intră în zonă.
- Nu utilizați maina decât dacă toate apărățile și dispozitivele de siguranță, cum ar fi deflectoarele și întregul dispozitiv de adunat iarba sunt montate

i funcționează corect. Înlocuieți piesele uzate sau deteriorate atunci când este necesar.

## Măsuri de siguranță pentru combustibil

- Combustibilul este extrem de inflamabil și foarte exploziv. Un incendiu sau o explozie cauzată de combustibil vă poate cauza arsuri dumneavoastră și celor din jur și poate provoca pagube materiale.
  - Pentru a preveni aprinderea combustibilului din cauza unei încărcături electrostatice, scoateți mâna din camion sau de pe remorcă și alimentați-o pe sol, departe de toate vehiculele. Dacă acest lucru nu este posibil, așezați un recipient portabil de combustibil pe sol, departe de toate vehiculele, și umpleți-l; apoi alimentați mâna din recipientul de combustibil, mai degrabă decât de la duza dozatorului de combustibil.
  - Umpleți rezervorul de combustibil în aer liber, pe un teren plan, într-o zonă deschisă și când motorul este rece. Ștergeți orice urme de combustibil vărsat.
  - Nu manipulați combustibilul când fumați sau în apropierea unei flăcări deschise sau a scânteilor.
  - Nu îndepărtați bușonul rezervorului sau nu adăugați combustibil în rezervor în timp ce motorul este pornit sau fierbinte.
  - Dacă vărsați combustibil, nu încercați să porniți motorul. Evitați generarea unei surse de aprindere până la disiparea vaporilor de combustibil.
  - Depozitați combustibilul într-un rezervor corespunzător și nu o lăsați la îndemâna copiilor.
- Combustibilul este dăunător sau fatal dacă este înghițit. Expunerea pe termen lung la vapori poate provoca răni grave și îmbolnăviri.
  - Evitați inspirarea prelungită a vaporilor.
  - Țineți mâinile și fața departe de duza și de deschiderea rezervorului de combustibil.
  - Țineți combustibilul departe de ochi și piele.
- Nu depozitați mâna sau recipientul cu combustibil într-o zonă cu o flăcără deschisă, scântei sau o lampă martor, precum pe un boiler sau alte dispozitive electrice.
- Nu utilizați mâna fără ca întregul sistem de evacuare să fie montat în stare corespunzătoare de funcționare.
- Mențineți în permanență duza de distribuție a combustibilului în contact cu marginea rezervorului de combustibil sau deschiderea containerului, până

la finalizarea realimentării. Nu utilizați un dispozitiv de blocare-deschidere a duzei.

- Dacă vărsați combustibil pe haine, schimbați-le imediat.
- Nu umpleți excesiv rezervorul de combustibil. Repoziționați bușonul rezervorului și strângeți-l bine.
- Curățați iarba și reziduurile de pe unitatea de tăiere, toba de eșapament, dispozitivele de acționare, dispozitivul de adunat iarba și compartimentul motorului pentru a ajuta la prevenirea incendiilor. Curățați scurgerile de ulei sau combustibil.

## Completarea nivelului de combustibil

### Combustibil recomandat

Tip	Benzină fără plumb
Cifra octanică minimă	87 (US) sau 91 (cifra octanică în cercetare; în afara S.U.A.)
Etanol	Maxim 10% în funcție de volum
Metanol	Fără
MTBE (ter butil metil eter)	Sub 15% în funcție de volum
Ulei	Nu adăugați în combustibil

Utilizați doar combustibil curat, proaspăt (nu mai vechi de 30 de zile), dintr-o sursă de încredere.

### Utilizarea unui stabilizator/aditiv de combustibil

Utilizați un stabilizator/aditiv de combustibil pentru a menține prospețimea combustibilului pentru mai mult timp, conform specificațiilor producătorului stabilizatorului.

**Important:** Nu utilizați aditivi care conțin metanol sau etanol.

Adăugați cantitatea de stabilizator/aditiv în combustibilul proaspăt conform indicațiilor producătorului stabilizatorului pentru combustibil.

### Umplerea rezervorului de combustibil

1. Parcați mașina pe o suprafață uniformă.
2. Deplasați în exterior manetele de control al micării până în poziția PARCARE.
3. Opriți motorul și scoateți cheia.
4. Curățați bușonul rezervorului de combustibil.

5. Umplei rezervorul de combustibil până la partea inferioară a buonului (Figura 7). Nu umplei în totalitate rezervorul de combustibil.

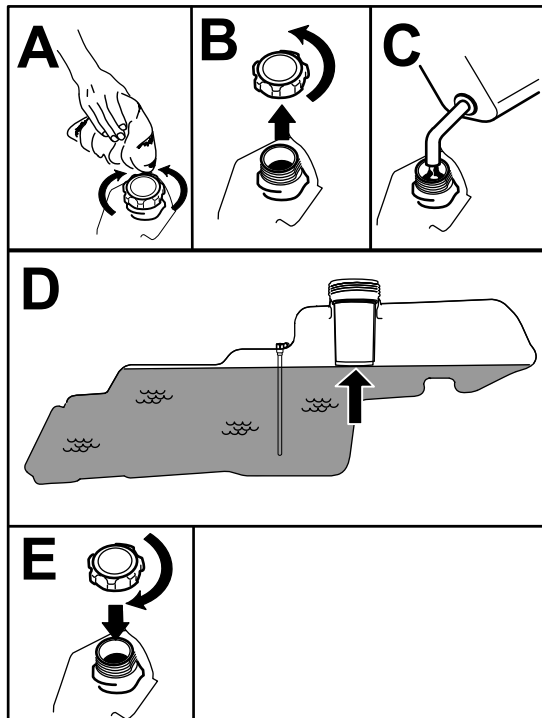


Figura 7

g293796

## Efectuarea operaiunilor zilnice de întreținere

Înainte de a porni maina în fiecare zi, efectuai procedurile înainte de fiecare folosină/zilnice specificate în [Întreținere \(Pagină 27\)](#).

## Efectuarea rodajului pentru o maină nouă

Pentru ca motoarele noi să dezvolte puterea maximă, este nevoie să treacă o anumită perioadă de timp. Frecarea la nivelul punii și al sistemul de propulsie al mainii de tuns iarba este mai mare atunci când sunt noi, solicitând motorul suplimentar. Trebuie să treacă 40 - 50 de ore de rodaj pentru ca mainile noi să dezvolte puterea maximă și să aibă performane optime.

## Folosirea Sistemului de blocare de siguranță

### ⚠ ATENȚIE

În cazul în care comutatoarele de blocare de siguranță sunt deconectate sau deteriorate, maina poate porni neașteptat și poate cauza vătămări corporale.

- Nu modificai comutatoarele de blocare.
- Verificai comutatoarele de blocare în fiecare zi și înlocuie comutatoarele deteriorate înainte de a utiliza maina.

## Înelegerea Sistemului de blocare de siguranță

Sistemul de blocare de siguranță este conceput pentru a preveni pornirea motorului, cu excepția următoarelor situații:

- Comutatorul de comandă pentru lamă (PTO) este decuplat.
- Manetele de control al micării sunt în poziția PARCARE.

Sistemul de blocare de siguranță este, de asemenea, conceput pentru a opri motorul ori de câte ori manetele de control sunt în afara poziției de PARCARE și vă ridicați de pe scaun.

## Testarea Sistemului de blocare de siguranță

Testai sistemul de blocare de siguranță înainte de fiecare utilizare a mainii. Dacă sistemul de siguranță nu funcționează conform descrierii de mai jos, solicitați imediat unui centru de service autorizat să îl repare.

1. Aezai-vă pe scaun, deplasai manetele de control al micării în poziția PARCARE și mutai comutatorul de comandă pentru lamă în poziția PORNIT. Încearcă să porni motorul; acesta nu ar trebui să pornească.
2. Aezai-vă pe scaun și mutai comutatorul de control al lamei în poziția OPRIT. Deplasai oricare dintre manetele de control al micării în poziția centrală, deblocată. Încearcă să porni motorul; acesta nu ar trebui să pornească. Repetă cu cealaltă manetă de control al micării.
3. Aezai-vă pe scaun, mutai comutatorul de comandă pentru lamă în poziția OPRIT și blocați manetele de control al micării în poziția PARCARE. Porni motorul. În timp ce motorul funcționează, cuplai comutatorul de comandă pentru lamă și ridicăi-vă ușor de pe scaun; motorul ar trebui să se oprească.

4. Aezai-vă pe scaun, mutați comutatorul de comandă pentru lamă în poziția OPRIT și blocați manetele de control al micării în poziția PARCARE. Porniți motorul. În timp ce motorul funcționează, deplasați manetele de control al micării în poziția centrală, deblocată și ridicați-vă ușor de pe scaun; motorul ar trebui să se oprească.

## Poziționarea scaunului

Scaunul se poate mișca înainte și înapoi. Poziționați scaunul astfel încât să puteți controla optim mâna și să vă bucurați de confort maxim (Figura 8).

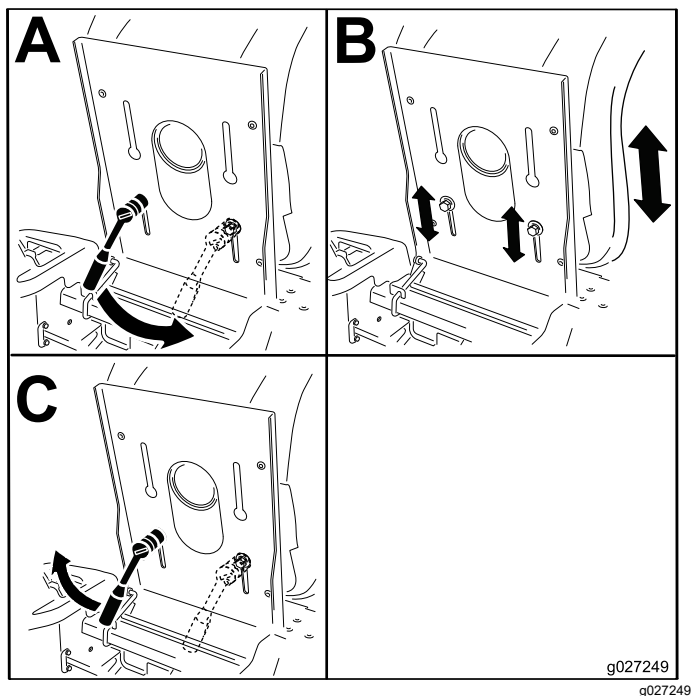


Figura 8

## Reglarea manetelor de control al micării

### Reglarea înălțimii

Puteți regla o înălțime mai mare sau mai mică a manetelor de control al micării, pentru confort maxim (Figura 9).

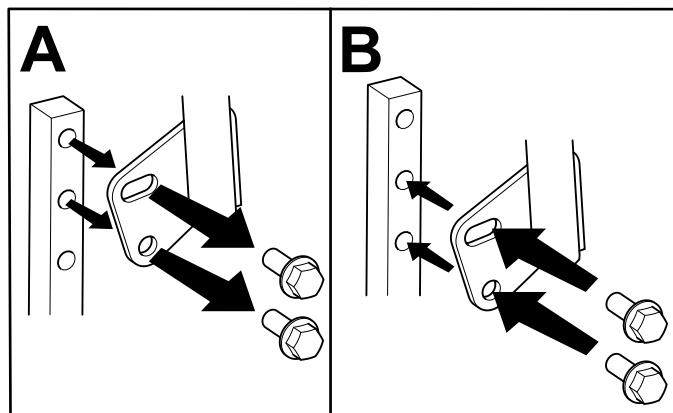


Figura 9

### Reglarea înclinării

Pentru confortul dumneavoastră, puteți regla manetele de control al micării deplasându-le în față sau în spate.

1. Slăbiți șurubul superior care fixează maneta de control pe arborele braului de control.
2. Slăbiți șurubul inferior suficient pentru a putea pivota maneta de control în față sau în spate.

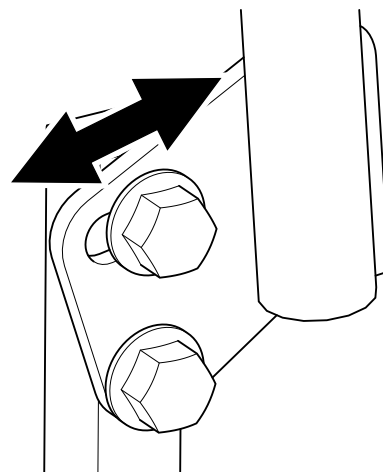


Figura 10

3. Strângeți ambele șuruburi pentru a fixa maneta de control în noua poziție.
4. Repetați reglarea pentru cealaltă manetă de control.

## Îndepărtarea capacului de evacuare pentru evacuare laterală

1. Parcați mașina pe o suprafață plană, decuplați comutatorul de comandă pentru lamă (priză de

putere) i deplasai în exterior manetele de control al micării până în poziia PARCARE.

2. Oprii motorul, scoatei cheia din contact i așteptai oprirea tuturor pieselor în micare înainte de a părăsi poziia de operare.
3. Eliberai elementul de fixare flexibil din opritorul acestuia de pe capacul de evacuare i pivotați capacul spre dreapta (Figura 11).

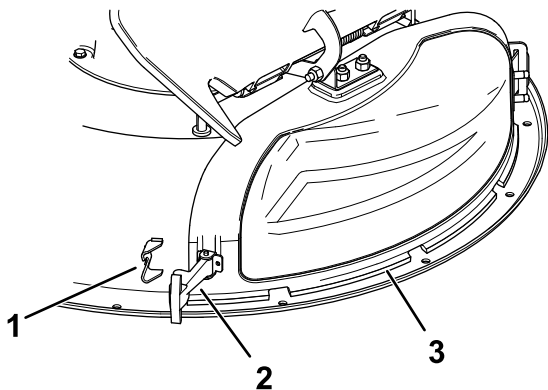


Figura 11

g293897

1. Opritor element de fixare
2. Element de fixare
3. Capac de evacuare

4. Eliberai elementul de fixare în formă de cârlig de la partea superioară a capului de evacuare de la tija de pivotare (Figura 15).
5. Înclinai proeminența metalică de pe capacul de evacuare în afara fantei din suportul sudat de pe puntea mainii de tuns iarba (Figura 12).

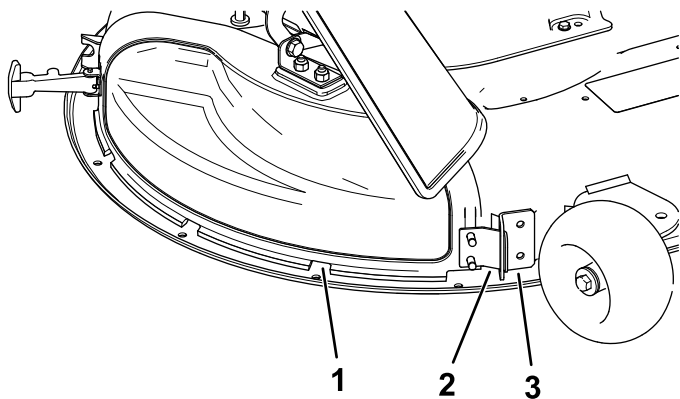


Figura 12

g230250

1. Capac de evacuare
2. Proeminență metalică
3. Suport pe puntea mainii de tuns iarba

putere) i deplasai în exterior manetele de control al micării până în poziia PARCARE.

2. Oprii motorul, scoatei cheia din contact i așteptai oprirea tuturor pieselor în micare înainte de a părăsi poziia de operare.
3. Înclinai proeminența metalică de pe capacul de evacuare în fanta din suportul sudat de pe puntea mainii de tuns iarba (Figura 13).

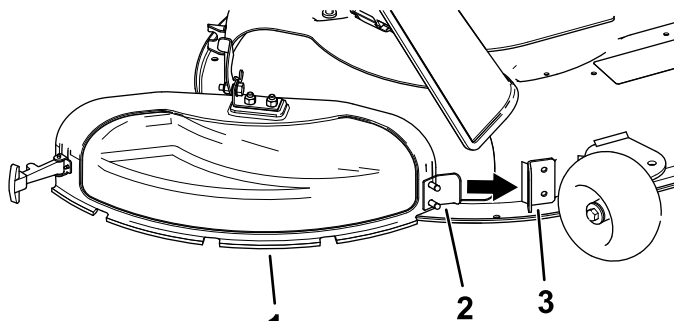


Figura 13

g230248

1. Capac de evacuare
2. Proeminență metalică
3. Suport pe puntea mainii de tuns iarba

4. Pivotați capacul de evacuare în spate i spre punte, astfel încât capacul de evacuare să se alinieze cu puntea mainii de tuns iarba (Figura 14).

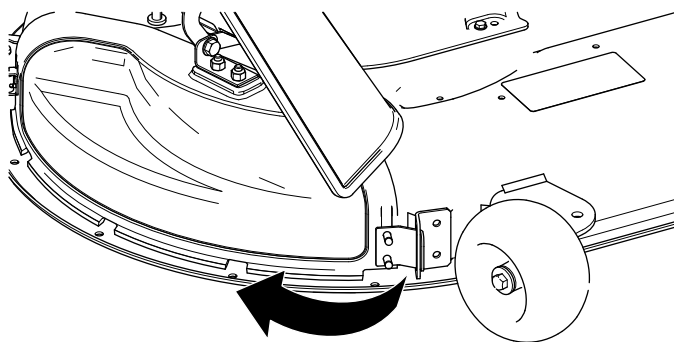


Figura 14

g230249

5. La partea superioară a capului de evacuare, cuplai elementul de fixare în formă de cârlig pe tija de pivotare a ansamblului deflector (Figura 15).

## Montarea capului de evacuare pentru mulcire

1. Parcai mașina pe o suprafață plană, decuplai comutatorul de comandă pentru lamă (priză de

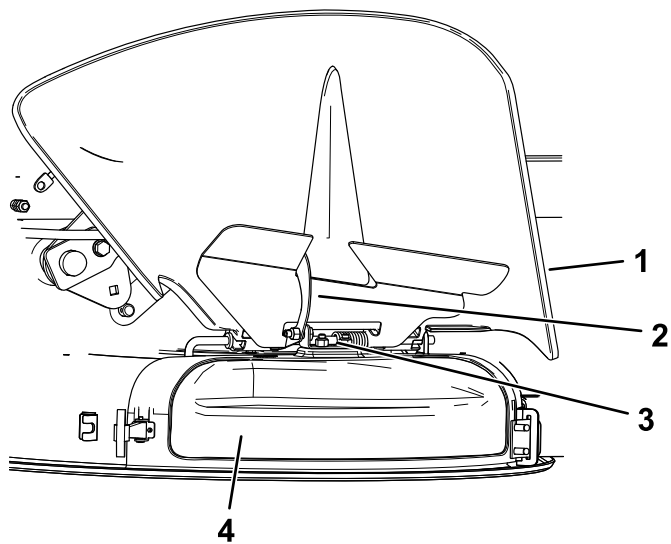


Figura 15

g297786

- |                      |                      |
|----------------------|----------------------|
| 1. Deflector         | 3. Tijă de pivotare  |
| 2. Element de fixare | 4. Capac de evacuare |

6. Fixai capacul de evacuare la punte prin prinderea elementului de fixare flexibil de pe capacul de evacuare în opritorul de pe punte (Figura 11).

## În timpul utilizării

### Sigurana în timpul utilizării

#### Sigurana generală

- Proprietarul/operatorul poate preveni și este responsabil pentru accidentele care pot cauza vătămări corporale sau pagube materiale.
- Utilizai maina cu foarte mare atenție. Nu vă angrenați în nicio activitate care vă poate distruge atenția; în caz contrar, se pot înregistra pagube materiale sau vătămări corporale.
- Nu operați mașina dacă sunteți bolnav, obosit sau sub influența alcoolului sau a drogurilor.
- Contactul cu lama poate cauza vătămări corporale grave. Opriți motorul, scoateți cheia din contact și așteptați oprirea tuturor pieselor în micare înainte de a părăsi poziția de operare. Atunci când roțile cheii sunt în poziția OPRIT, motorul și lama ar trebui să se oprească. În caz contrar, încetați imediat utilizarea mainii și contactați un centru de service autorizat.
- Operați maina doar în condiții de vizibilitate bună și în condiții meteo corespunzătoare. Nu utilizați mașina dacă există riscul unor descărcări electrice.
- Țineți mâinile și picioarele la distanță de unitățile de tăiere. Stați la distanță de gura de descărcare.

- Nu tundeți iarba cu deflectorul de evacuare ridicat, îndepărtat sau modificat, decât în cazul în care este instalat un sistem de colectare a ierbii sau un set pentru mulcire, care funcționează corespunzător.
- Nu cosii în marșier decât dacă este absolut necesar. Privii întotdeauna jos și în spate înainte de a deplasa mâna cu spatele.
- Apropiați-vă cu mare atenție de curbele fără vizibilitate, tufiuri, copaci sau alte obiecte care vă pot bloca vizibilitatea.
- Opriți lamele când nu tundeți iarba.
- Dacă mâna lovește un obiect sau începe să vibreze, opriți imediat motorul, îndepărtați cheia (dacă este disponibilă) și așteptați ca toate piesele mobile să se oprească, înainte de a verifica dacă mâna este deteriorată. Efectuați reparațiile necesare înainte de a o utiliza din nou.
- Când conduceți maina, încetiniți și virai, traversați drumurile și trotuarele cu mare atenție. Acordai întotdeauna dreptul de trecere.
- Înainte de a părăsi poziția de operare, efectuați următoarele:
  - Parcați mașina pe o suprafață uniformă.
  - Decuplați priza de putere și coborâți dispozitivele de ataare.
  - Cuplați frâna de parcare.
  - Opriți motorul și scoateți cheia.
  - Așteptați până ce toate piesele mobile se opresc.
- Operați motorul doar în zone bine ventilate. Gazele de eapament conțin monoxid de carbon, care este letal odată ce este inhalat.
- Nu lăsați o maină pornită nesupravegheată.
- Ataai echipamentul tractat la maină numai în punctul de cuplare.
- Nu utilizați maina decât dacă toate apărățile și dispozitivele de siguranță, cum ar fi deflectoarele și întregul dispozitiv de adunat iarba sunt montate și funcționează corect. Înlocuiți piesele uzate sau deteriorate atunci când este necesar.
- Utilizai doar accesoriile și dispozitivele de ataare aprobate de Toro.
- Această maină produce niveluri de zgomot care depășesc 85 dBA la nivelul urechii operatorului și poate provoca pierderea auzului în cazul unor perioade lungi de expunere.



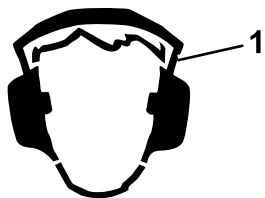


Figura 16

g229846

1. Purtați căști pentru protecția auzului.

- Curățați iarba și reziduurile de pe unitatea de tăiere, dispozitivele de acționare, toba de eșapament și motor pentru a ajuta la prevenirea incendiilor.
  - Porniți motorul ținându-vă picioarele departe de lame.
  - Fii atent la direcția de evacuare a mâinii de tuns iarba și direcționați materialul evacuat departe de alte persoane. Evitați evacuarea materialului spre un perete sau obstacol, deoarece materialul poate ricoșa înapoi spre dumneavoastră.
  - Oprii lamele, încetinești mâna și aveți grijă la traversarea suprafețelor fără iarbă sau la transportarea mâinii către și dinspre zona de utilizare.
  - Nu modificai viteza regulatorului motorului și nu supraturai motorul.
  - Copiii sunt deseori atrași de mâna și de activitatea de tundere a ierbii. Nu presupuneți niciodată că un copil va rămâne în locul în care l-ai văzut ultima dată.
  - Nu permiteți accesul copiilor în zona de operare și lăsați-i în permanență în grija unui adult responsabil, în afară de operator.
  - Fii atent și oprimi mâna în cazul în care copiii intră în zona de utilizare.
  - Înainte de a da cu spatele sau de a întoarce mâna, privește în jos și de jur împrejur, pentru a vă asigura că nu vă aflați în apropierea copiilor.
  - Nu transportați copii cu mâna, chiar și atunci când lamele nu sunt în mișcare. Copiii pot cădea și pot suferi vătămări grave sau vă pot împiedica să utilizați mâna în siguranță. Copiii care au fost plimbați în trecut pot apărea brusc în zona de utilizare și pot fi loviți de mâna.
- Revizuiți și înțelegeți instrucțiunile pentru utilizarea în pantă, din manual și de pe mână.
  - Folosiți un indicator de unghi pentru a stabili unghiul aproximativ al pantei din zonă.
  - Nu lucrați niciodată pe pante cu un unghi de înclinare mai mare de 15°.
  - Evaluezi starea curentă a terenului pentru a stabili dacă panta este sigură pentru utilizarea mâinii. Dai dovadă de simț practic și o bună judecată atunci când realizezi această evaluare. Modificările de pe teren, precum umiditatea, pot afecta rapid funcționarea mâinii în pantă.
- Identificai pericolele de la baza pantei. Nu utilizați mâna în apropierea punctelor de livrare, anurilor, terasamentelor, cursurilor de apă sau altor zone periculoase. Mâna se poate răsturna brusc dacă o roată trece peste o margine sau dacă marginea cedează. Menineți o distanță sigură (dublul lămii mâinii) între mână și orice pericol. Folosiți o mână condusă manual sau o motocușoară manuală pentru a tunde iarba din aceste zone.
  - Evitați pornirea, oprirea sau virarea mâinii în pantă. Evitați schimbarea bruscă a vitezei sau direcției; virai încet și treptat.
  - Nu utilizați mâna în nicio situație în care tracțiunea, direcția sau stabilitatea este sub semnul întrebării. Rețineți faptul că utilizarea mâinii pe iarbă udă, de-a lungul pantelor sau pe direcție descendentă poate duce la pierderea tracțiunii. Pierderea tracțiunii pentru roile motoare poate duce la alunecare și pierderea capacității de frânare și direcționare. Mâna poate aluneca și dacă roile motoare sunt oprite.
  - Îndepărtați sau marcați obstacole precum anurile, gropile, anurile, denivelările, pietrele sau alte pericole ascunse. Iarba înaltă poate ascunde obstacole. Terenul denivelat poate cauza răsturnarea mâinii.
  - Aveți grijă deosebită atunci când utilizați accesorii sau dispozitive de atașare, cum ar fi sistemele de colectare a ierbii. Acestea pot modifica stabilitatea mâinii și pot cauza pierderea controlului. Urmați instrucțiunile cu privire la contragreutăți.
  - Dacă este posibil, menineți puntea coborâtă la sol în timpul utilizării în pantă. Ridicarea punii în timpul utilizării în pantă poate genera instabilitatea mâinii.

## Sigurana în pantă

- Pantele reprezintă un risc major de accidente legate de pierderea controlului și răsturnare, care pot cauza vătămări grave sau decesul. Operatorul este responsabil pentru utilizarea în siguranță pe pante. Utilizarea mâinii pe o pantă necesită atenție suplimentară. Înainte de a utiliza mâna pe o pantă, realizați următorii pași:

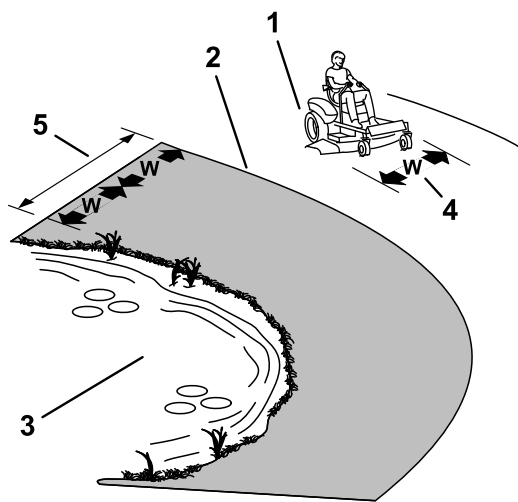


Figura 17

g229111

1. Zona de siguranță – folosiți aici mâna pe pante de maximum 15° sau pe suprafețe plane.
2. Zona de pericol – folosiți o mână de tuns iarba condusă manual și/sau o motocicloare manuală pe pantele mai mari de 15° și în apropierea punctelor de livrare sau cursurilor de apă.
3. Apă
4. L = Lățimea mâinii
5. Mențineți o distanță sigură (dublul lățimii mâinii) între mână și orice pericol.

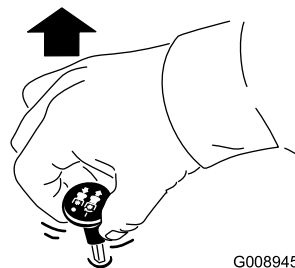
## Sigurana tractării

- Nu atașați echipamentele tractate decât în punctul de cuplare.
- Nu utilizați mașina ca vehicul tractor decât dacă are montat un dispozitiv de cuplare.
- Nu depășiți limitele de greutate pentru echipamentul tractat și tractarea pe pante. Greutatea tractată nu trebuie să depășească greutatea mâinii și a operatorului.
- Nu lăsați niciodată copiii sau alte persoane să se apropie de echipamentul tractat.
- Pe pante, greutatea echipamentului tractat poate cauza pierderea tracțiunii, risc crescut de răsturnare și pierderea controlului. Reduceți greutatea tractată și încetiniți.
- Distanța de oprire se poate mări odată cu greutatea unei sarcini tractate. Conduceți încet și lăsați o distanță suplimentară pentru a opri.
- Efectuați viraje largi, pentru a menține dispozitivul de atașare departe de mână.

## Operarea Comutatorului de comandă pentru lamă al mâinii de tuns iarba (PTO)

Comutatorul de comandă pentru lamă (PTO) pornește și oprește lamele mâinii, precum și orice dispozitive de atașare acionate.

## Cuplarea Comutatorului de comandă pentru lamă (PTO)

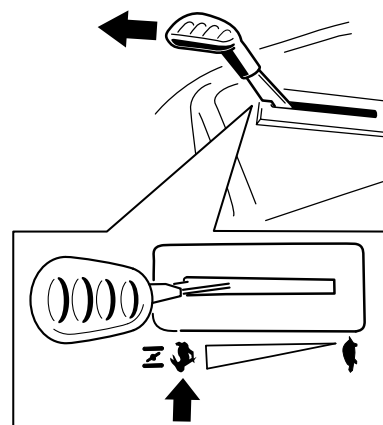


G008945

g008945

Figura 18

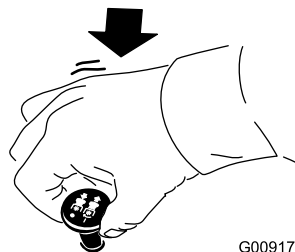
**Notă:** Cuplați întotdeauna lamele cu maneta de accelerație în poziția RAPID (Figura 19).



g296056

Figura 19

## Decuplarea Comutatorului de comandă pentru lamă (PTO)



G009174

g009174

Figura 20

# Utilizarea manetei de acceleraie

Putei deplasa maneta de acceleraie între pozițiile RAPID i LENT (Figura 21).

Utilizai întotdeauna poziia RAPID atunci când cuplai priza de putere.

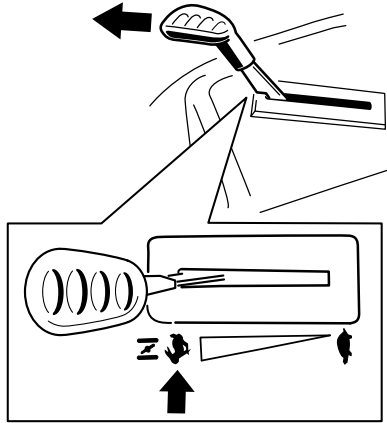


Figura 21

g296056

# Utilizarea manetei de oc

Utilizai maneta de oc pentru a porni motorul atunci când este rece.

1. Împingei maneta de acceleraie/maneta de oc dincolo de poziia RAPID i în poziia OC pentru a activa ocul înainte de a utiliza cheia de contact.

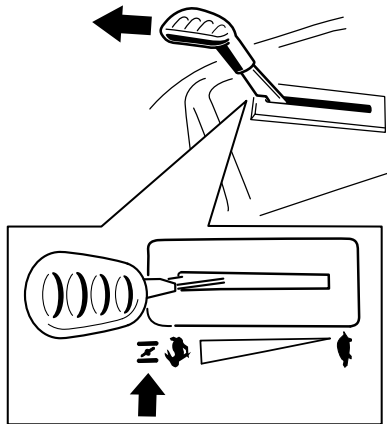


Figura 22

g369269

2. Deplasa maneta în afara poziiei OC pentru a decupla ocul după pornirea motorului.

# Pornirea motorului

**Important:** Nu activai demarorul mai mult de 5 secunde la o încercare. Activarea demarorului

mai mult de 5 secunde poate deteriora demarorul. Dacă motorul nu pornete, așteapti 1 minut înainte de a aciona din nou demarorul motorului.

**Notă:** Poate fi necesar să inei maneta în poziia de oc în timp ce încerci să pornii motorul (Figura 23).

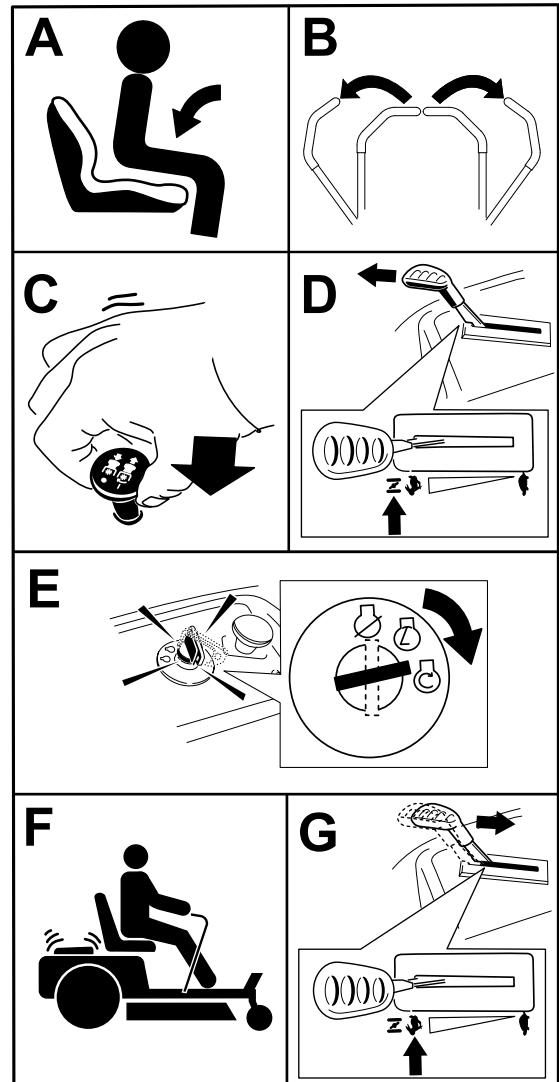


Figura 23

g369267

# Oprirea motorului

1. Decuplai lamele mutând comutatorul de control al lamei în poziia OPRIT (Figura 23).
2. Deplasați în exterior manetele de control al micării până în poziia PARCARE.
3. Deplasați maneta de acceleraie în poziia RAPID.
4. Rotii cheia de contact în poziia OPRIT i îndepărtați-o.

## ⚠️ AVERTISMENT

Copii sau trecătorii se pot răni dacă deplasează sau încearcă să utilizeze maina lăsată nesupravegheată.

Scoatei întotdeauna cheia și cuplai frâna de parcare atunci când lăși maina nesupravegheată.

## Utilizarea manetelor de control al micării

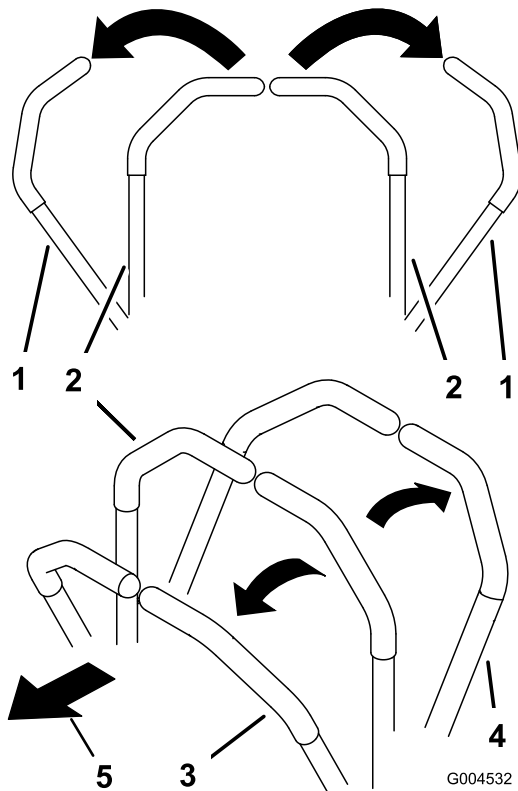


Figura 24

1. Manetă de control al micării - poziția PARCARE
2. Poziție centrală, deblocată
3. Deplasare înainte
4. Partea din spate a mainii
5. Partea din față a mainii

## Operarea mainii

Roile motoare se rotesc independent, acionate de motoare hidraulice pe fiecare axă. Puteți aciona o parte înspre spate în timp ce acionați cealaltă parte spre înainte, determinând maina să se rotească în loc să vireze. Acest lucru îmbunătățește considerabil manevrabilitatea mainii, dar este posibil să aveți nevoie de ceva timp pentru a vă adapta la modul în care se mică.

Maneta de accelerație reglează turația motorului măsurată în rpm (micări de revoluție pe minut). Deplasați maneta de accelerație în poziția RAPID pentru performanțe optime. Operați întotdeauna în poziția de accelerație maximă când cosii.

## ⚠️ ATENȚIE

Maina se poate roti foarte repede. Este posibil să pierdeți controlul asupra mainii și să provocați vătămări corporale sau deteriorarea mainii.

- Efectuați virajele cu atenție.
- Încetiniți maina înainte de a efectua viraje strânse.

## Deplasarea spre înainte

**Notă:** Efectuați întotdeauna virajele cu atenție.

1. Deplasați manetele în poziția centrală, deblocată.
2. Pentru a vă deplasa în față, împingeți ușor manetele de control al micării în față (Figura 25).

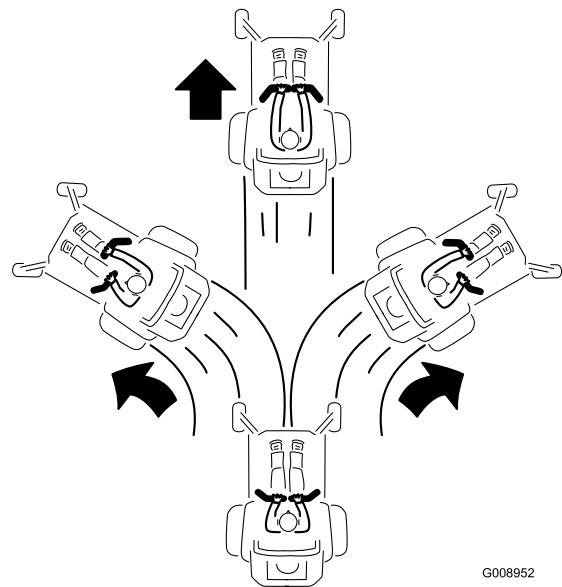
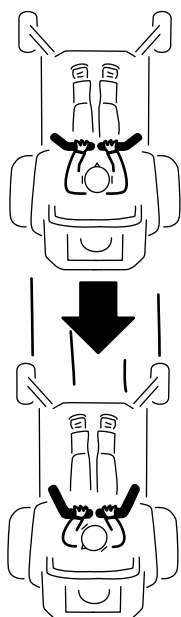


Figura 25

## Deplasarea cu spatele

**Notă:** Aveți mereu grijă la deplasarea cu spatele și la virare.

1. Deplasați manetele în poziția centrală, deblocată.
2. Pentru a vă deplasa cu spatele, trageți ușor manetele de control al micării spre spate (Figura 26).



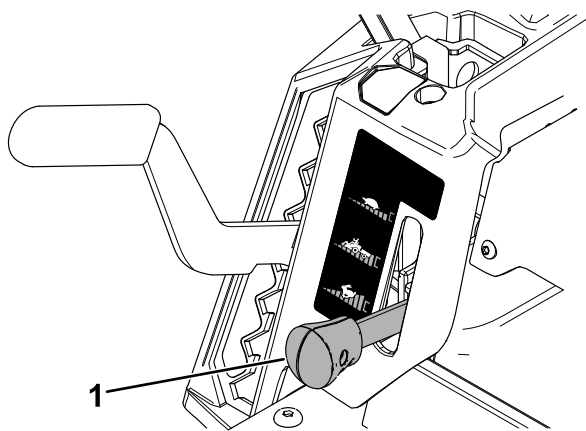
G008953

g008953

Figura 26

## Utilizarea sistemului de control Smart Speed™

Maneta sistemului de control Smart Speed™, amplasată sub poziția de operare (Figura 27), oferă operatorului posibilitatea de a conduce mâna în 3 game de viteză – finisare, tractare și cosire.



g293338

Figura 27

1. Maneta Smart-speed

Pentru schimbarea vitezei, procedai după cum urmează:

1. Deplasai manetele de control al micării în poziția neutră și în exterior, în poziția PARCARE.
2. Dezactivezi comutatorul de control al lamelor.
3. Reglai maneta în poziția dorită.

Următoarele sunt doar recomandări de utilizare. Reglările variază în funcție de tipul de iarbă, conținutul de umiditate și înălțimea ierbii.

Utilizări sugerate:	Finisare	Tractare	Cosire
Parcare	X		
Iarbă umedă, grea	X		
Instruire	X		
Tunderea ierbii	X		
Colectare		X	
Mulcire		X	
Tractare dispozitive de ataare		X	
Cosire normală			X
Deplasarea mâinii			X

### Finisare

Aceasta este viteza cea mai mică. Pentru această viteză sunt sugerate următoarele utilizări:

- Parcare
- Cosirea ierbii umede, grele
- Instruire
- Tunderea ierbii

### Tractare

Aceasta este viteza medie. Pentru această viteză sunt sugerate următoarele utilizări:

- Colectare
- Mulcire
- Tractare dispozitive de ataare

### Cosire

Aceasta este viteza cea mai mare. Pentru această viteză sunt sugerate următoarele utilizări:

- Cosire normală
- Deplasarea mâinii

## Utilizarea evacuării laterale

Maina de tuns iarba are un deflector de iarbă cu balamale care dispersează iarba tăiată în lateral i în jos, spre gazon.

### ⚠ PERICOL

Fără deflectorul pentru iarbă, capacul de evacuare sau un ansamblu complet de adunat iarbă montat, dumneavoastră i cei din jur sunteți expuși contactului cu lamele i reziduuri proiectate. Contactul cu lamele rotative ale mainii de tuns iarba i reziduurile proiectate va cauza vătămări sau deces.

- Nu îndepărtați niciodată deflectorul pentru iarbă de la puntea mainii de tuns iarba deoarece deflectorul direcționează materiile în jos, către sol. Dacă deflectorul pentru iarbă este deteriorat, înlocuiți-l imediat.
- Nu vă sprijiniți niciodată mâinile sau picioarele sub puntea mainii de tuns iarba.
- Nu încercați niciodată să curățați zona de evacuare sau lamele mainii de tuns iarba decât după ce mutați comutatorul de comandă pentru lamă (PTO) în poziția OPRIT, rotiți comutatorul de contact în poziția OPRIT i scoateți cheia din contact.
- Asigurați-vă că deflectorul pentru iarbă este în poziția coborâtă.

## Reglarea înălțimii de tăiere

**Notă:** Poziția de transport este cea mai înaltă poziție de tăiere sau înălțimea de tăiere de 114 mm, aa cum se arată în [Figura 28](#).

Puteți regla înălțimea de tăiere de la 38 mm până la 114 mm, în trepte de 13 mm. Înălțimea de tăiere este controlată de maneta situată în dreapta poziției de operare ([Figura 28](#)).

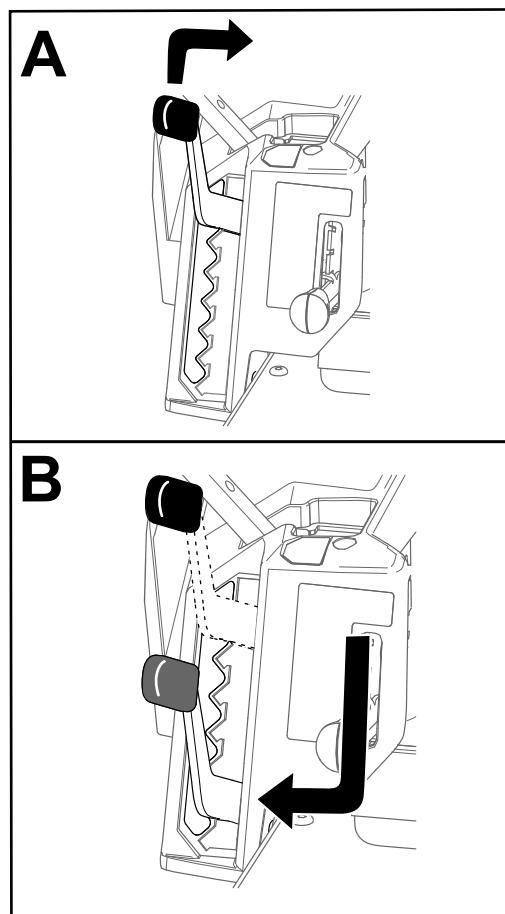


Figura 28

g296586

## Reglarea rolor anti-scalp

Ori de câte ori schimbi înălțimea de tăiere, reglai înălțimea rolor anti-scalp.

**Notă:** Reglai rolele anti-scalp astfel încât să nu atingă solul în zonele de cosit normale, plane.

1. Parcați mașina pe o suprafață plană, decuplați comutatorul de comandă pentru lamă i deplasați în exterior manetele de control al mișcării, în poziția PARCARE.
2. Opriți motorul, scoateți cheia din contact i așteptați oprirea tuturor pieselor în micare înainte de a părăsi poziția de operare.
3. Reglai rolele anti-scalp într-una dintre următoarele poziții:
  - Orificiul superior – utilizați această poziție cu puntea mainii de tuns iarba în pozițiile de 63 mm i sub pozițiile aferente înălțimii de tăiere ([Figura 29](#)).
  - Orificiul inferior – utilizați această poziție cu puntea mainii de tuns iarba în pozițiile de 76 mm i deasupra pozițiilor aferente înălțimii de tăiere ([Figura 29](#)).

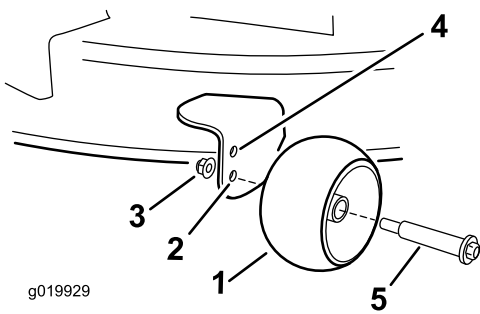


Figura 29

- |  |  |
|--|--|
| 1. Role anti-scalp   | 4. Orificiul superior – puntea<br>mainii de tuns iarba în<br>pozițiile de 63 mm i sub<br>pozițiile aferente înălțimii de<br>tăiere |
| 2. Orificiul inferior – puntea<br>mainii de tuns iarba<br>în pozițiile de 76 mm i<br>deasupra pozițiilor aferente<br>înălțimii de tăiere | 5. Șurub   |
| 3. Piuliță cu guler  |  |

## Indicații de exploatare

### Maximizarea circulației aerului

Pentru o cosire optimă i circulație maximă a aerului, operai motorul în poziția RAPID. Pentru a tăia corespunzător iarba este necesar aer, astfel încât nu trebuie să setai înălțimea de tăiere atât de scăzută încât puntea mainii de tuns iarba să fie înconjurată complet de iarbă netăiată. Încearcă întotdeauna ca o parte a punii mainii de tuns iarba să fie în afara ierbii netăiate, fapt care să permită aspirarea aerului la nivelul punii.

### Tunderea gazonului pentru prima dată

Tăiai iarba la o înălțime mai mare decât cea normală pentru a vă asigura că înălțimea de tăiere a punii mainii nu smulge gazonul pe teren accidentat. Cu toate acestea, înălțimea de tăiere folosită în trecut este în general cea mai adecvată. Când tăiai iarba la înălțimi de peste 15 cm, putei tunde gazonul de două ori pentru a asigura o calitate acceptabilă a tăierii.

### Tăierea unei treimi a firului de iarbă

Cel mai bine este să tăiai doar aproximativ o treime din lungimea firelor de iarbă. Tăierea unei lungimi mai mari nu se recomandă decât în cazul în care iarba este rară sau în care operaiunea are loc toamna târziu, când iarba crește mai greu.

### Alternai direcția de tăiere

Alternai direcția de tăiere pentru a vă asigura că iarba stă dreaptă. Acest lucru ajută i la dispersarea resturilor, susinând descompunerea i fertilizarea.

### Tunderea gazonului la intervale corecte

Iarba crește cu viteze diferite în perioade diferite ale anului. Pentru a menine aceeași înălțime de tăiere, tundeți gazonul mai des la începutul primăverii. Pe măsură ce viteza de creștere a ierbii scade, la mijlocul verii, tundeți gazonul mai rar. Dacă nu putei tunde gazonul pentru o perioadă îndelungată, tundeți întâi la o înălțime de tăiere mare, apoi repetați la o înălțime mai redusă.

### Cosirea la viteze mai mici

În anumite condiții, cosirea la o viteză de deplasare mai mică poate îmbunătăți calitatea tăierii.

### Evitarea tăierii la o înălțime prea mică

Când tundeți gazonul de pe un teren accidentat, ridicați înălțimea de tăiere pentru a evita smulgerea gazonului.

### Oprirea mainii

Dacă trebuie să opriți micarea de deplasare în fața a mainii în timpul tunderii gazonului, este posibil ca un bulgăre de resturi de iarbă să cadă pe gazonul dumneavoastră. Pentru a evita acest lucru, treceți pe o suprafață tunsă în prealabil, cu lamele cuplate, sau decuplați puntea mainii de tuns iarba în timp ce vă deplasați înainte.

### Meninerea curățeniei în partea inferioară a punii mainii de tuns iarba

Curățați resturile de iarbă i murdăria din partea inferioară a punii mainii de tuns iarba, după fiecare utilizare. Dacă iarba i murdăria se acumulează în interiorul punii mainii de tuns iarba, calitatea tăierii va deveni nesatisfăcătoare în cele din urmă.

### Întreținerea lamelor

Menineți lamele ascuțite de-a lungul sezonului de tuns iarba, deoarece o lamă ascuțită taie precis, fără a rupe sau mărunți firele de iarbă. Ruperea i mărunțirea duc la decolorarea marginilor firelor de iarbă, reducând

viteza de cretere i sporind riscul de îmbolnăvire. Verificai lamele mainii după fiecare utilizare pentru a vă asigura că sunt ascuite i că nu prezintă urme de uzură sau deteriorări. Piliu orice creștături i ascuii lamele după caz. Dacă o lamă este deteriorată sau uzată, înlocuii-o imediat cu o lamă de schimb Toro originală. Consultați [Lucrări de service pentru lamele de tăiere \(Pagină 41\)](#).

## După utilizare

## Sigurana după utilizare

### Sigurana generală

- Oprii motorul, scoatei cheia din contact i așteptați oprirea tuturor pieselor în micare înainte de a părăsi poziia operatorului. Lăsați maina să se răcească înainte de efectuarea lucrărilor de service, reglarea, alimentarea cu combustibil, curățarea sau depozitarea acesteia.
- Curăați iarba i reziduurile de pe unitatea de tăiere, toba de eșapament, dispozitivele de acionare, dispozitivul de adunat iarbă i compartimentul motorului pentru a ajuta la prevenirea incendiilor. Curăați scurgerile de ulei sau combustibil.
- Scoatei cheia înainte de depozitarea sau transportarea mainii.

## Curățarea mainii

Interval de service: După fiecare folosință

**Important:** Putei spăla maina utilizând un detergent delicat i apă. Nu spălați maina cu presiune. Evitați excesul de apă, în special în apropierea panoului de comandă, sub scaun, în jurul motorului, pompelor hidraulice i motoarelor electrice.

1. Parcai mașina pe o suprafață plană, decuplai comutatorul de comandă pentru lamă i deplasai în exterior manetele de control al micării, în poziia PARCARE.
2. Oprii motorul i așteptați oprirea tuturor pieselor mobile înainte de a părăsi poziția de operare.
3. Curăați iarba i reziduurile de pe unitatea de tăiere, toba de eapament, dispozitivele de acionare, dispozitivul de adunat iarbă i motor.

**Notă:** Consultați [Spălarea părții inferioare a punii mainii de tuns iarba \(Pagină 48\)](#) pentru informaii despre utilizarea fitingului de spălare a punii.

## Deplasarea mainii prin împingere cu mâna

Această maină are un mecanism de frână electrică: pentru a împinge maina cheia trebuie să fie în poziia de FUNCIONARE. Bateria trebuie să fie încărcată i să funcționeze pentru a decupla frâna electrică.

1. Parcai mașina pe o suprafață plană, decuplai comutatorul de comandă pentru lamă i deplasai în exterior manetele de control al micării, în poziia PARCARE.
2. Oprii motorul i așteptați oprirea tuturor pieselor mobile înainte de a părăsi poziția de operare.
3. Localizai manetele de bypass de pe cadru, pe ambele părți ale motorului.
4. Deplasai ambele manete de bypass spre față i în jos prin orificiu pentru a le bloca ([Figura 30](#)).

### ⚠ ATENȚIE

**Contactul cu suprafețele fierbini poate provoca vătămări corporale.**

**inei mâinile, picioarele, faa, alte părți ale corpului i îmbrăcăminte departe de motor, toba de eapament i de alte suprafețe fierbini.**

### ⚠ ATENȚIE

**Maina s-ar putea deplasa neintenționat în timp ce manetele de bypass sunt blocate spre înainte în fantă i v-ar putea răni pe dumneavoastră sau pe cei din jur.**

**Blocați manetele de bypass spre spate după deplasarea mainii.**



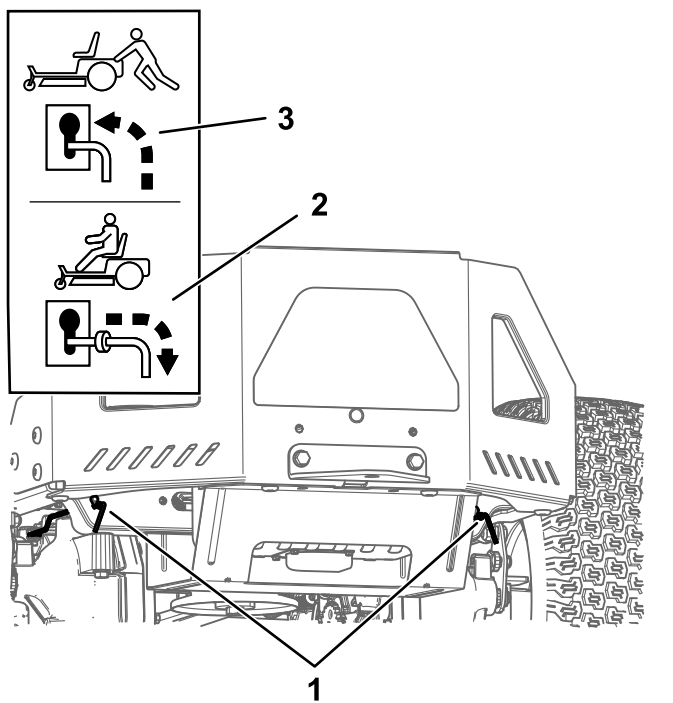


Figura 30

g333873

- |  |  |
|--|--|
| 1. Locaile manetei de bypass             | 3. Poziia manetei pentru împingerea mainii |
| 2. Poziia manetei pentru operarea mainii |  |

- Rotii cheia de contact în poziia de FUNCIONARE i eliberai frâna de parcare deplasând o manetă de control al micării din poziia PARCARE.

**Notă:** Nu porniți mașina în această situație.

- Deplasai maina după cum este necesar.

**Important:** Împingeți întotdeauna maina cu mâna. Nu tractați maina, deoarece tractarea o poate deteriora.

- Deplasai în exterior manetele de control al micării până în poziia PARCARE.
- Rotii cheia de contact în poziia OPRIT i îndepărtați-o, pentru a evita descărcarea bateriei.
- Deplasai ambele manete de bypass spre spate i în jos prin orificiu pentru a le bloca.

## Transportarea mainii

Pentru transportarea mainii, utilizați o remorcă sau un camion de mare tonaj. Utilizați o rampă cu lăime maximă. Asigurați-vă că remorca sau camionul sunt dotate cu toate frânele, luminile i marcajele prevăzute de lege. Citii cu atenție toate instrucțiunile de siguranță. Cunoașterea acestor informații vă poate ajuta pe dumneavoastră i pe trecători să evitați accidentările. Consultați prevederile locale referitoare la remorcă i fixare.

### ⚠ ATENȚIE

Conducerea pe străzi sau drumuri fără semnalizatoare de direcție, lumini, marcaje reflectorizante sau o emblemă de identificare a unui vehicul ce se deplasează lent este periculoasă i poate cauza accidente soldate cu vătămări corporale.

Nu conduceți mașina pe o stradă sau un drum public.

## Alegerea unei remorci

### ⚠ ATENȚIE

Încărcarea unei mainii pe o remorcă sau un camion crește riscul de răsturnare i poate cauza răni grave sau moartea (Figura 31).

- Utilizați numai o rampă cu lăime maximă; nu utilizați rampe individuale pentru fiecare parte a mainii.
- Nu depăși o înclinare de 15 grade între rampă i sol sau între rampă i remorcă sau camion.
- Asigurați-vă că lungimea rampei este de cel puțin 4 ori mai mare decât înălțimea dintre platforma remorci sau a camionului i sol. Astfel, unghiul rampei nu va depăși 15 grade pe teren plan.

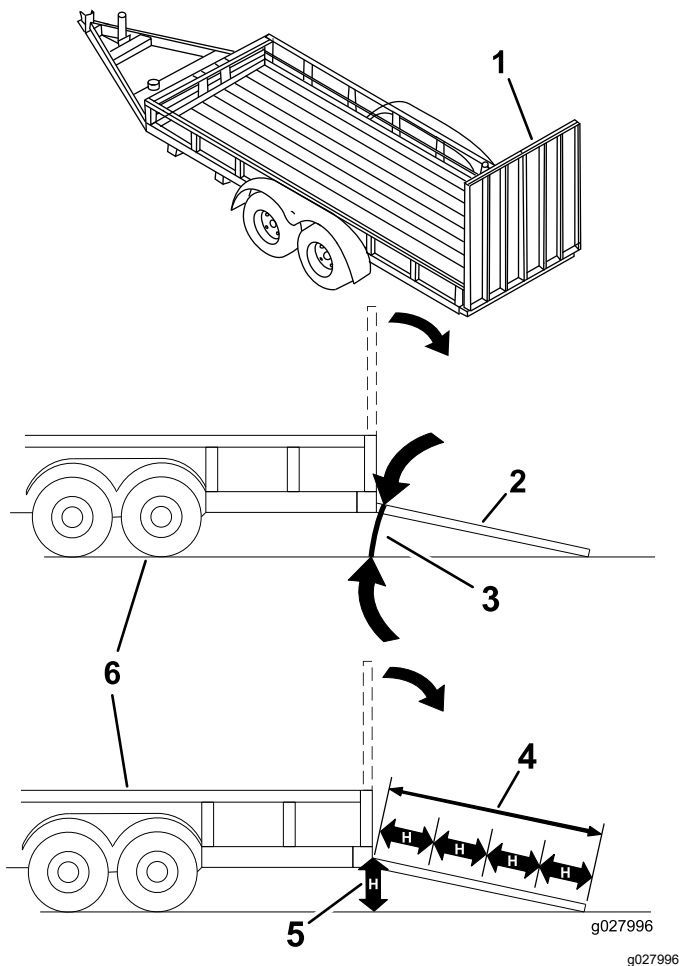


Figura 31

- |   |   |
|---|---|
| 1. Rampă cu lăime maximă în poziție pliată                          | 4. Lungimea rampei este de cel puțin 4 ori mai mare decât înălțimea dintre podeaua remorcii sau a camionului și sol |
| 2. Vedere laterală a rampei cu lăime maximă în poziția de încărcare | 5. H=înălțimea dintre podeaua remorcii sau a camionului și sol  |
| 3. Nu mai mare de 15 grade  | 6. Remorcă  |

## Încărcarea mainii

### ⚠ ATENȚIE

Încărcarea unei maini pe o remorcă sau un camion crește riscul de răsturnare și poate cauza răni grave sau moartea.

- Fii extrem de precaut când utilizezi maina pe o rampă.
- Urcai maina pe rampă cu spatele și coborâi maina de pe rampă cu faa.
- Evită accelerările și decelerările brute la deplasarea mainii pe o rampă deoarece poți pierde controlul și cauza răsturnarea mainii.

1. Dacă utilizezi o remorcă, conectai-o la vehiculul tractor și conectai lanurile de siguranță.
2. Dacă este cazul, conectai frânele și luminile remorcii.
3. Coborâi rampa, asigurându-vă că unghiul dintre rampă și sol nu depășește 15 grade (Figura 31).
4. Urcai maina pe rampă cu spatele (Figura 32).

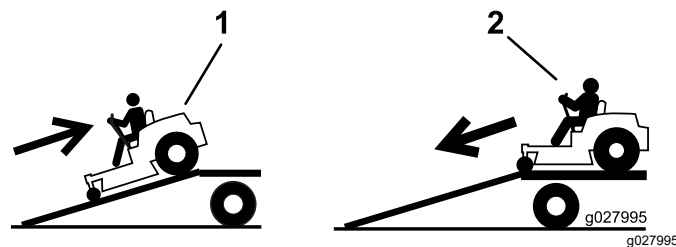


Figura 32

1. Urcai maina pe rampă cu spatele.
2. Coborâi maina de pe rampă cu faa.

5. Opriți motorul, scoateți cheia din contact și deplasați în exterior manetele de control al mișcării, în poziția PARCARE.
6. Legați maina de lângă roile pivotante față, folosind curele, lanuri, cablu sau frânhii (Figura 33). Consultați prevederile locale referitoare la fixare.

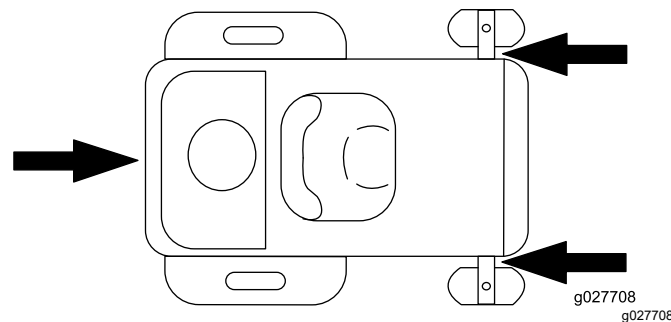


Figura 33

1. Puncte de legare

## Descărcarea mainii

1. Coborâi rampa, asigurându-vă că unghiul dintre rampă și sol nu depășește 15 grade (Figura 31).
2. Coborâi maina de pe rampă cu faa (Figura 32).

# Întreținere

**Notă:** Determinați partea stângă și dreaptă a mașinii din poziția de operare normală.

## Sigurană în timpul întreinerii

- Dacă lăsați cheia în contact, cineva poate porni în mod accidental motorul și vă poate răni pe dumneavoastră sau alii trecători. Scoateți cheia din contact înainte de a efectua orice lucrare de întreținere.
- Înainte de a părăsi poziția operatorului, realizați următorii pași:
  - Parcați mașina pe o suprafață uniformă.
  - Decuplați dispozitivele de acționare.
  - Cuplați frâna de parcare.
  - Opritiți motorul și scoateți cheia.
  - Lăsați componentele mâinii să se răcească înainte de a realiza lucrările de întreținere.
- Nu permiteți efectuarea lucrărilor de service asupra mâinii de către persoane neinstruite.
- Țineți mâinile și picioarele la distanță de componentele mobile sau suprafețele fierbini. Dacă este posibil, nu efectuați reglaje cu motorul în funcțiune.
- Depresurizați cu grijă componentele cu energie stocată.
- Verificați frecvent funcționarea frânei de parcare. Reglați și reparați după nevoie.
- Nu modificați niciodată dispozitivele de siguranță. Verificați periodic funcționarea corectă a acestora.
- Curățați iarba și reziduurile de pe unitatea de tăiere, toba de eșapament, dispozitivele de acționare, dispozitivul de adunat iarbă și compartimentul motorului pentru a preveni incendiile.
- Curățați scurgerile de ulei sau combustibil și îndepărtați reziduurile îmbibate în combustibil.
- Nu vă bazați pe cricuri hidraulice sau mecanice pentru susținerea mâinii; susțineți mâna cu stative de cric oricând o ridicați.
- Mențineți toate componentele în stare bună de funcționare și bine fixate, în special dispozitivele de atașare pentru lamă. Înlocuiți toate autocolantele uzate sau deteriorate.
- Deconectați cablul de la borna negativă a bateriei înainte de a repara mâna.
- Pentru performanțe optime, utilizați exclusiv piese de schimb și accesorii originale Toro. Piese de schimb și accesorii de la alți producători pot fi periculoase și pot anula garanția produsului.

# Program(e) de întreținere recomandat(e)

Interval de întreținere și service	Procedură de întreținere
Înainte de fiecare folosință sau zilnic	<ul style="list-style-type: none"> <li>• Verificai sistemul de blocare de siguranță.</li> <li>• Verificați nivelul uleiului de motor.</li> <li>• Curăai sistemul de răcire (mai frecvent în condiții de mediu cu praf sau murdărie).</li> <li>• Inspectarea lamelor.</li> <li>• Verificai dacă deflectorul pentru iarba este deteriorat.</li> </ul>
După fiecare folosință	<ul style="list-style-type: none"> <li>• Curăai iarba i reziduurile de pe unitatea de tăiere, toba de eapament, dispozitivele de acionare, dispozitivul de adunat iarba i motor.</li> <li>• Curăai carcasa punii mainii de tuns iarba.</li> </ul>
La intervale de 25 de ore	<ul style="list-style-type: none"> <li>• Lubrifiaii rulmenii roilor pivotante (mai frecvent în condiții de soluri nisipoase).</li> <li>• Curăai elementul din spumă al filtrului de aer (mai frecvent în condiții de mediu cu praf sau murdărie).</li> <li>• Verificați presiunea în anvelope.</li> <li>• Verificai dacă există urme de uzură sau fisuri ale curelelor.</li> </ul>
La fiecare 100 de ore sau anual, în funcie de care situaie apare prima	<ul style="list-style-type: none"> <li>• Schimbai uleiul de motor i filtrul de ulei (mai frecvent în condiții de mediu cu murdărie sau praf).</li> </ul>
Înainte de depozitare	<ul style="list-style-type: none"> <li>• Încărcai bateria i deconectai cablurile acesteia.</li> <li>• Efectuai toate procedurile de întreținere enumerate mai sus înainte de depozitare.</li> <li>• Vopsii toate suprafeele zgâriate.</li> </ul>
Anual	<ul style="list-style-type: none"> <li>• Înlocuui elementul din hârtie al filtrului de aer i elementele de spumă (mai frecvent în condiții de mediu cu praf sau murdărie).</li> <li>• Verificai și reglai jocul supapelor. Contactați un centru de service autorizat.</li> <li>• Înlocuui bujia(bujiile).</li> <li>• Înlocuui filtrul de combustibil în linie.</li> </ul>

**Important:** Consultați manualul operatorului motorului pentru proceduri de întreținere suplimentare.

## **▲ AVERTISMENT**

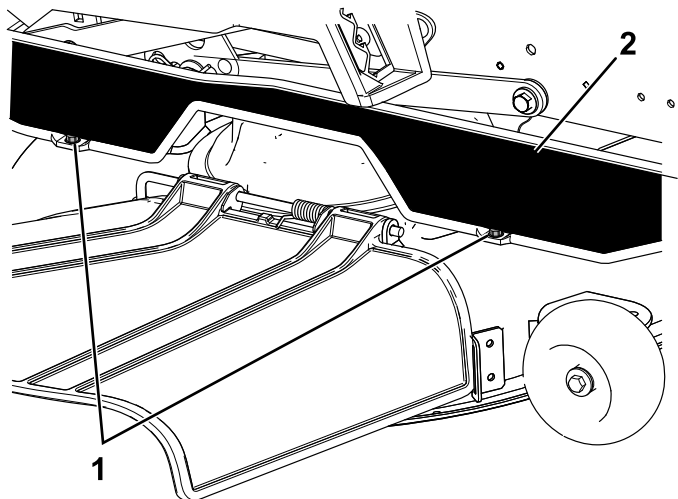
**Dacă lăsați cheia în contact, cineva poate porni în mod accidental motorul i vă poate răni pe dumneavoastră sau ali trecători.**

**Oprii motorul i scoatei cheia din contact înainte de efectuarea lucrărilor de întreținere.**

## Proceduri permanente

### Eliberarea înveliului punii mainii de tuns iarba

Slăbii cele 2 uruburi de la partea inferioară a înveliului pentru a avea acces la partea superioară a punii mainii de tuns iarba (Figura 34).



g295619

Figura 34

1. urub parte inferioară      2. Înveli

**Notă:** După efectuarea lucrărilor de întreținere strângeți întotdeauna uruburile pentru a contacta înveliul.

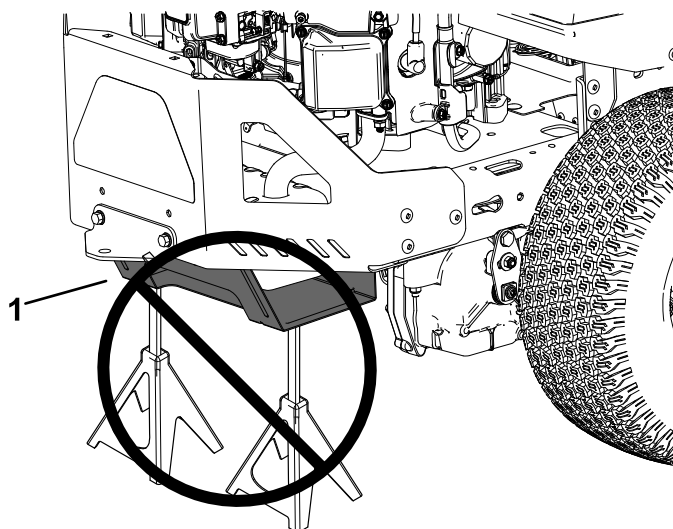
## Ridicarea mainii

Utilizai suporturi tip capră pentru a susine maina atunci când o ridici.

### ⚠ ATENȚIE

Susinerea mainii la nivelul scutului inferior al tobei de eapament (Figura 35) poate deteriora scutul și poate cauza căderea mainii, rănindu-vă pe dumneavoastră sau pe cei din jur.

Nu folosiți scutul inferior al tobei de eapament pentru a ridica sau susține maina.



g299647

Figura 35

1. Scut inferior al tobei de eapament

# Lubrifiere

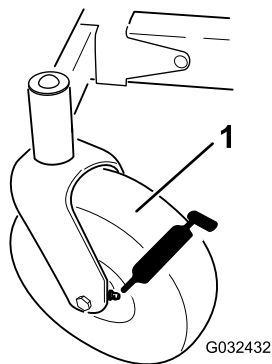
## Lubrifierea rulmenilor

**Interval de service:** La intervale de 25 de ore—Lubrificai rulmenii roilor pivotante (mai frecvent în condiții de soluri nisipoase).

**Tip lubrifiant:** lubrifiant cu litiu nr. 2

1. Parcai mașina pe o suprafață plană, decuplei comutatorul de comandă pentru lamă i deplasai în exterior manetele de control al micării, în poziia PARCARE.
2. Oprii motorul, scoatei cheia din contact i așteptai oprirea tuturor pieselor în micare înainte de a părăsi poziia de operare.
3. Curăai fittingurile lubrificate (Figura 36) cu o lavetă.

**Notă:** Avei grijă să răzuie orice urme de vopsea de pe partea frontală a fittingului (fittingurilor).



**Figura 36**

G032432

1. Anvelopă roată pivotantă față

---

4. Conectai un pistol de lubrifiere la fiecare fitting (Figura 36).
5. Pompai lubrifiant în fittinguri până ce acesta începe să se scurgă din rulmeni.
6. tergei excesul de lubrifiant.

# Întreținere motor

## Măsuri de siguranță cu privire la motor

- inei mâinile, picioarele, faa, alte părți ale corpului i îmbrăcăminte departe de componentele rotative, toba de eapament i de alte suprafețe fierbini. Lăsați componentele motorului să se răcească înainte de a efectua lucrările de întreținere.
- Nu modificai viteza regulatorului motorului i nu supraturai motorul.

## Lucrări de service pentru filtrul de aer

**Interval de service:** La intervale de 25 de ore—Curăai elementul din spumă al filtrului de aer (mai frecvent în condiții de mediu cu praf sau murdărie).

Anual—Înlocuieți elementul din hârtie al filtrului de aer i elementele de spumă (mai frecvent în condiții de mediu cu praf sau murdărie).

**Notă:** Efectuați lucrări de service pentru filtrul de aer mai des (la fiecare câteva ore) în cazul în care lucrați în condiții de mediu cu foarte mult praf sau nisip.

## Îndepărtarea elementelor filtrului de aer

1. Parcai mașina pe o suprafață plană, decuplei comutatorul de comandă pentru lamă i deplasai în exterior manetele de control al micării, în poziia PARCARE.
2. Oprii motorul, scoatei cheia din contact i așteptai oprirea tuturor pieselor în micare înainte de a părăsi poziia de operare.
3. Curăai în jurul capacului filtrului de aer pentru a preveni pătrunderea murdăriei în motor i a evita deteriorarea.
4. Rotii elementele de blocare în sens invers acelor de ceasornic i îndepărtați capacul.

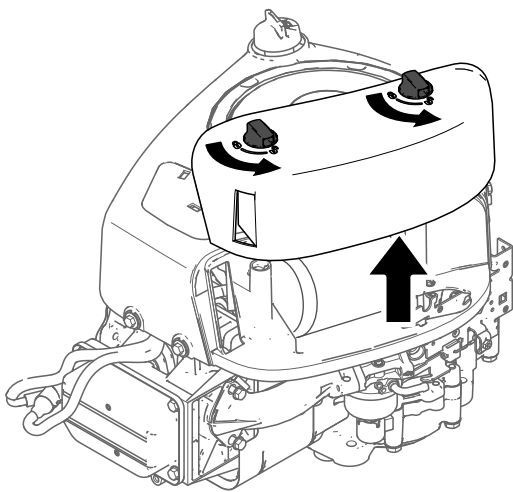


Figura 37

g374186

5. Ridicai capătul filtrului i scoatei-l din priza de aer.

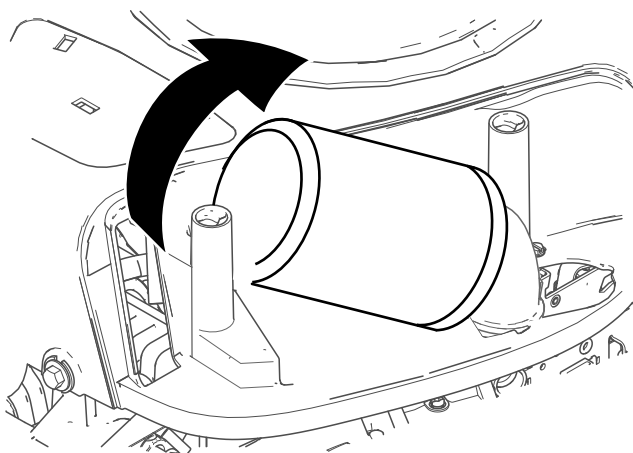


Figura 38

g374187

6. Separai elementele de spumă i cele din hârtie.

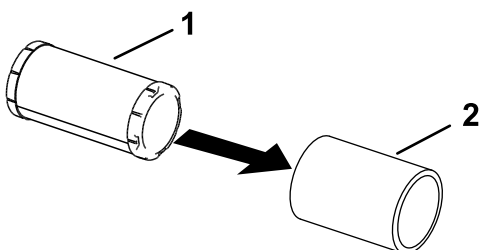


Figura 39

g305608

1. Element din hârtie
2. Element din spumă

## Efectuarea lucrărilor de service pentru elementul din spumă

1. Spălai elementul din spumă cu săpun lichid i apă caldă. Când elementul este curat, clătii-l bine.

2. Uscai elementul strângându-l într-o lavetă curată.

**Important:** Înlocuii elementul din spumă dacă este rupt sau uzat.

3. Lubrifiați uor elementul din spumă folosind ulei de motor nou, apoi stoarcei pentru a îndepărta excesul de ulei.

## Efectuarea lucrărilor de service pentru elementul din hârtie al filtrului de aer

1. Curăai elementul din hârtie lovindu-l uor pentru a îndepărta praful.

**Notă:** Dacă este foarte murdar, înlocuii elementul din hârtie cu unul nou.

2. Verificai dacă există rupturi, pelicule uleioase sau deteriorări ale garniturii din cauciuc.
3. Înlocuii elementul din hârtie dacă este deteriorat.

**Important:** Nu curăai filtrul din hârtie.

## Montarea filtrului de aer

1. Montai elementul din spumă de pre-curăare peste elementul din hârtie.

**Notă:** Asigurați-vă că nu deteriorai elementele.

2. Montai elementele filtrului de aer pe baza filtrului de aer.
3. Montai capacul i fixai-l cu elementele de fixare (Figura 37).

## Lucrări de service cu privire la uleiul de motor

### Specificaii - ulei de motor

**Tip de ulei:** ulei detergent (inclusiv sintetic) pentru service API SJ sau superior

**Capacitate carter:** 1,4 l cu filtru de ulei

**Vâscozitate:** consultați tabelul de mai jos.

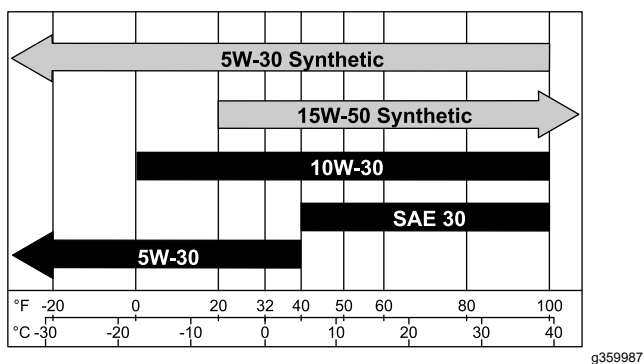


Figura 40

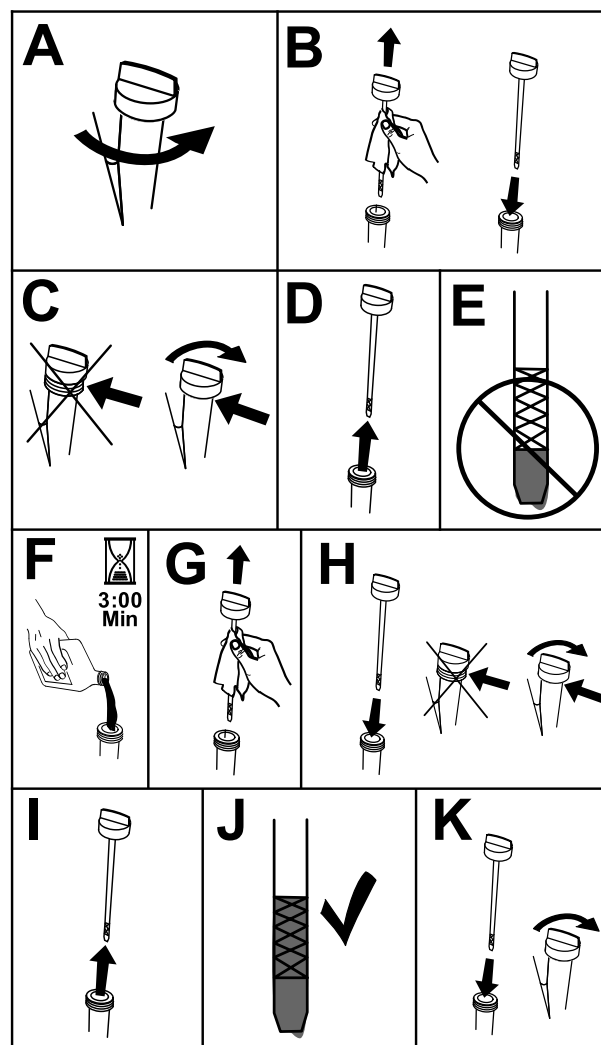


Figura 41

## Verificarea nivelului uleiului de motor

**Interval de service:** Înainte de fiecare folosință sau zilnic

**Notă:** Verificai uleiul atunci când motorul este rece.

**Important:** Dacă umplei excesiv sau insuficient cu ulei carterul motorului i pornii motorul, îl puteți deteriora.

1. Parcai mașina pe o suprafață plană, decuplai comutatorul de comandă pentru lamă i deplasai în exterior manetele de control al micării, în poziia PARCARE.
2. Opii motorul, scoatei cheia din contact i așteptai oprirea tuturor pieselor în micare înainte de a părăsi poziia de operare.

**Notă:** Asigurați-vă că motorul este rece, astfel încât uleiul să fi avut timp să se scurgă în carter.

3. Pentru a ine murdăria, iarba tăiată etc. departe de motor, curăai zona din jurul buonul rezervorului de ulei i al jojei înainte de a o scoate (Figura 41).

## Înlocuirea uleiului de motor i a filtrului de ulei

**Interval de service:** La fiecare 100 de ore sau anual, în funcție de care situație apare prima—Schimbați uleiul de motor i filtrul de ulei (mai frecvent în condiții de mediu cu murdărie sau praf).

1. Parcai mașina pe o suprafață plană pentru a vă asigura că uleiul se va scurge complet.
2. Decuplai comutatorul de comandă pentru lamă, i deplasai manetele de control al micării spre exterior, în poziia PARCARE.
3. Opii motorul, scoatei cheia din contact i așteptai oprirea tuturor pieselor în micare înainte de a părăsi poziia de operare.
4. Scurgeți uleiul din motor (Figura 42).



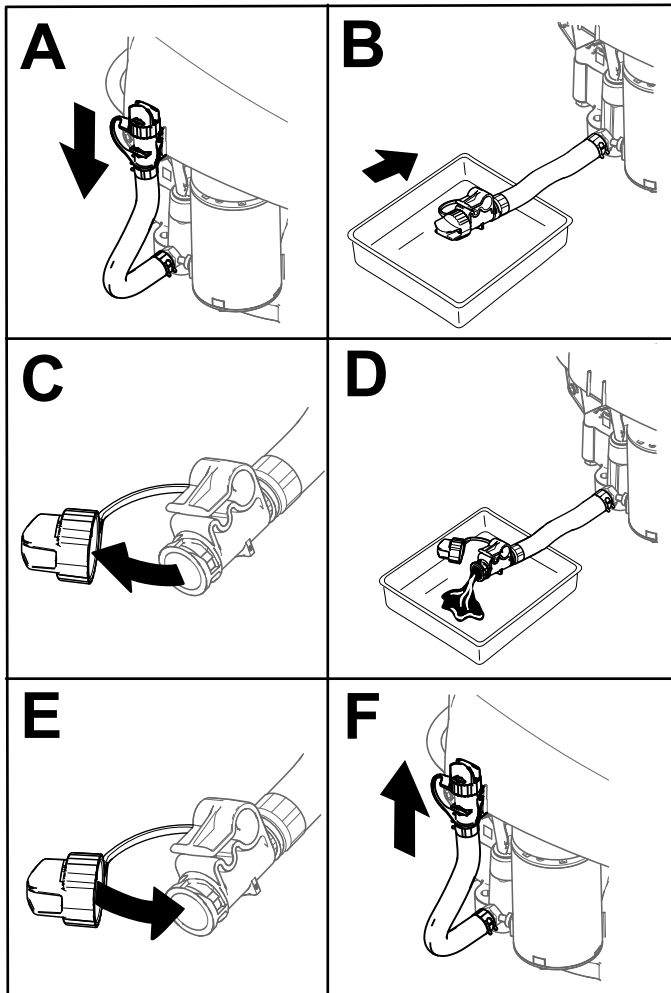


Figura 42

g373547

5. Înlocuiește filtrul de ulei de motor (Figura 43).

**Notă:** Avere grijă ca garnitura filtrului de ulei să atingă motorul și apoi rotește filtrul încă  $\frac{3}{4}$  de tură.

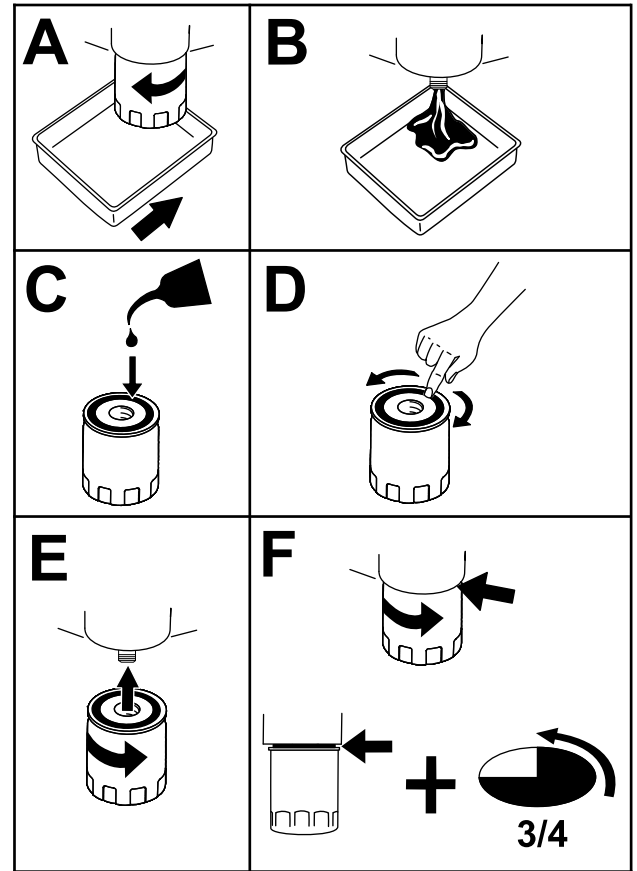


Figura 43

g373564

6. Turnați încet aproximativ 80% din uleiul specificat în tubul de umplere și adăugați lent ulei suplimentar pentru ca acesta să ajungă la marcajul Complet (Figura 44).

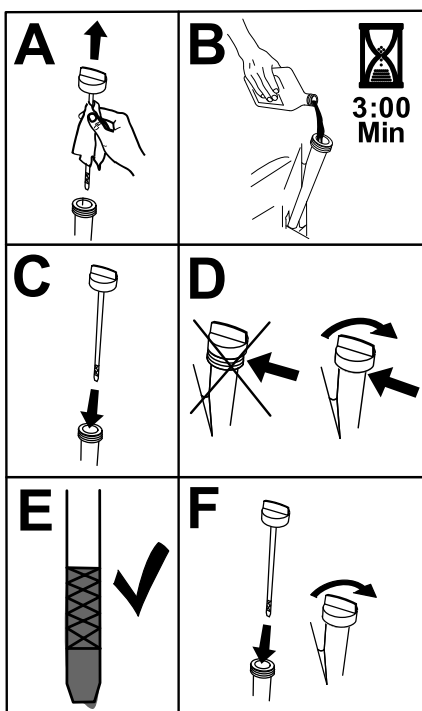


Figura 44

g373565

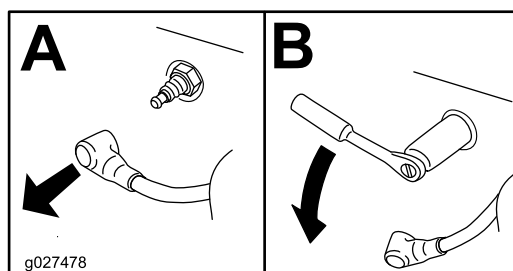


Figura 45

g027478

## Verificarea bujiei

**Important:** Nu curăai bujia (bujiiile). Înlocuii întotdeauna bujia (bujiiile) atunci când are/au un strat negru, electrozii sunt uzai, are/au o peliculă uleioasă sau fisuri.

Dacă izolatorul este maro deschis sau gri, motorul funcionează corect. Existența unui strat negru pe izolator semnifică de obicei faptul că filtrul de aer este murdar.

Ajustați distanța la 0,75 mm.

7. Eliminați uleiul uzat la centrul de reciclare.

## Service-ul bujiei

**Interval de service:** Anual—Înlocuii bujia(bujiile).

Asigurați-vă că distanța dintre electrozii central și lateral este corectă înainte de a instala bujia. Folosiți o cheie pentru bujii pentru a îndepărta și monta bujia și un instrument de măsurat sau un set de lere pentru a verifica și ajusta distanța. Dacă este necesar, montați o bujie nouă.

**Tip:** Briggs and Stratton® 491055 sau Champion® XC92YC

**Distanță:** 0,76 mm

## Îndepărtarea bujiei

1. Parcați mașina pe o suprafață plană, decuplați comutatorul de comandă pentru lamă și deplasați în exterior manetele de control al micării, în poziția PARCARE.
2. Opriți motorul, scoateți cheia din contact și așteptați oprirea tuturor pieselor în mișcare înainte de a părăsi poziția de operare. Lăsați motorul să se răcească.
3. Curățați zona din jurul bazei bujiei pentru a împiedica pătrunderea în motor a murdăriei și reziduurilor.
4. Demontați bujia (Figura 45).

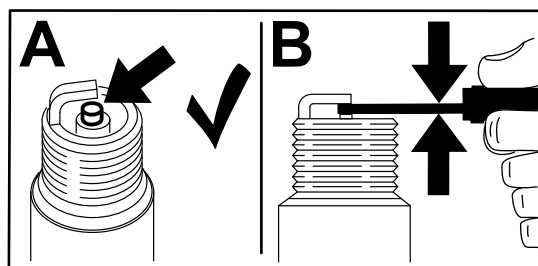


Figura 46

g206628

## Montarea bujiei

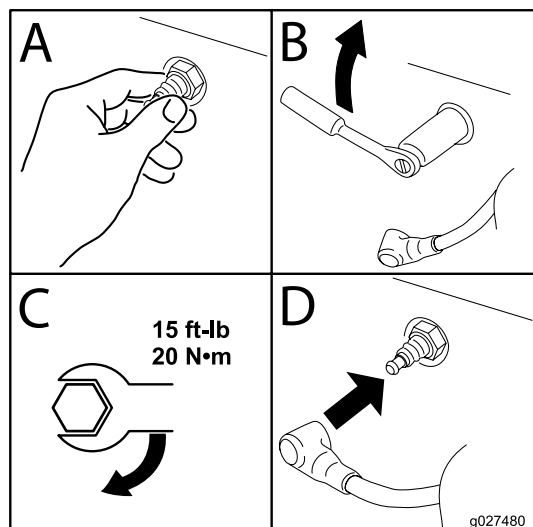


Figura 47

g027480

## Curățarea sistemului de răcire

1. Parcai mașina pe o suprafață plană, decuplai comutatorul de comandă pentru lamă și deplasai în exterior manetele de control al micării, în poziția PARCARE.
2. Oprii motorul, scoatei cheia din contact și așteptați oprirea tuturor pieselor în micare înainte de a părăsi poziția de operare.
3. Îndepărtați filtrul de aer de la motor.
4. Îndepărtați mantaua motorului.
5. Pentru a preveni pătrunderea reziduurilor în admisia de aer, montați filtrul de aer pe baza filtrului.
6. Îndepărtați reziduurile și iarba de pe piese.
7. Îndepărtați filtrul de aer și montați mantaua.
8. Montați filtrul de aer.

## Întreținerea sistemului de carburant

### ⚠ PERICOL

În anumite condiții, combustibilul este extrem de inflamabil și foarte exploziv. Un incendiu sau o explozie cauzată de combustibil vă poate cauza arsuri dumneavoastră și celor din jur și poate provoca pagube materiale.

Consultați [Măsuri de siguranță pentru combustibil \(Pagină 12\)](#) pentru o listă completă a măsurilor de precauție legate de combustibil.

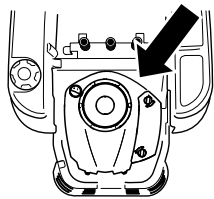
## Înlocuirea filtrului de combustibil în linie

**Interval de service:** Anual—Înlocuiți filtrul de combustibil în linie.

Nu montați niciodată un filtru murdar după ce a fost îndepărtat de pe conducta de combustibil în linie.

1. Parcai mașina pe o suprafață plană, decuplai comutatorul de comandă pentru lamă și deplasai în exterior manetele de control al micării, în poziția PARCARE.
2. Oprii motorul, scoatei cheia din contact și așteptați oprirea tuturor pieselor în micare înainte de a părăsi poziția de operare. Lăsați motorul să se răcească.
3. Înlocuiți filtrul ([Figura 48](#)).

**Notă:** Asigurați-vă că săgeata pentru direcția fluxului de pe filtrul de schimb este îndreptată spre motor.



g374198

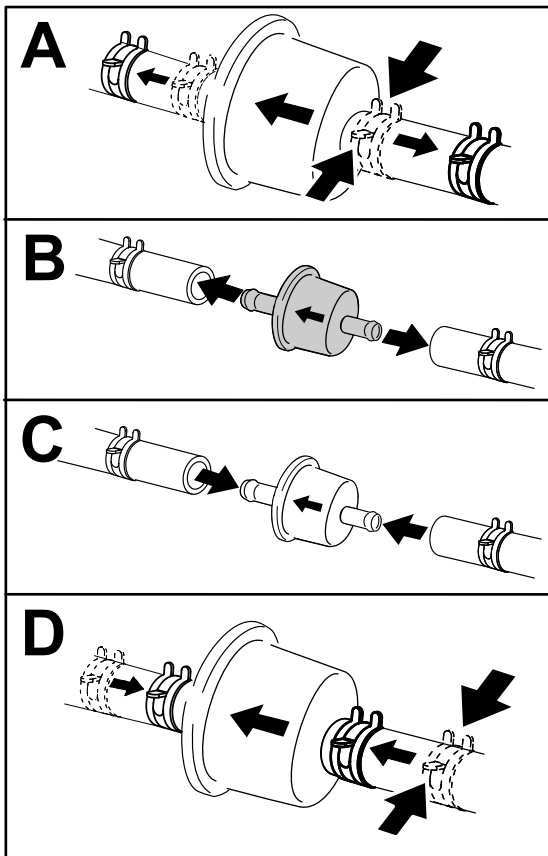


Figura 48

g333995

## Întreținerea sistemului electric

### Sigurană privind sistemul electric

- Deconectai cablul de la borna negativă a bateriei înainte de a repara maina.
- Încărcăi bateria într-un spațiu deschis, bine ventilat, departe de scântei sau flăcări. Deconectai încărcătorul înainte de a conecta sau deconecta bateria. Purtați îmbrăcăminte de protecție și utilizați scule izolate.

### Lucrări de service pentru baterie

#### Demontarea bateriei

#### **⚠ ATENȚIE**

Bornele bateriei sau uneltele metalice pot face scurtcircuit la contactul cu piesele mainii, producând scântei. Scântelele pot produce explozia gazelor din baterie, ducând la vătămări corporale.

- Când îndepărtați sau instalați bateria, nu permiteți contactul bornelor cu piesele metalice ale mainii.
- Nu permiteți uneltele metalice să producă un scurtcircuit între bornele bateriei și piesele metalice ale mainii.

1. Parcați mașina pe o suprafață plană, decuplați comutatorul de comandă pentru lamă și deplasați în exterior manetele de control al mișcării, în poziția PARCARE.
2. Opriți motorul, scoateți cheia din contact și așteptați oprirea tuturor pieselor în mișcare înainte de a părăsi poziția de operare.
3. Ridicați scaunul pentru a accesa bateria.
4. Deconectai cablul negativ (negru) de legare la masă de la suportul bateriei (Figura 49).

**Notă:** Păstrați toate elementele de fixare.

## ⚠ ATENȚIE

Îndepărtarea incorectă a cablurilor de la baterie poate deteriora mâna și cablurile, provocând scânteii. Scânteile pot produce explozia gazelor din baterie, ducând la vătămări corporale.

- Deconectai întotdeauna cablul negativ (negru) al bateriei înainte de a deconecta cablul pozitiv (rou).
  - Conectai întotdeauna cablul pozitiv (rou) al bateriei înainte de a conecta cablul negativ (negru).
5. Glisai capacul din cauciuc de pe cablul pozitiv (rou).
  6. Deconectai cablul pozitiv (rou) de la borna bateriei (Figura 49).
- Notă:** Păstrai toate elementele de fixare.
7. Scoatei elementul de fixare a bateriei (Figura 49) și ridicai bateria din compartimentul său.

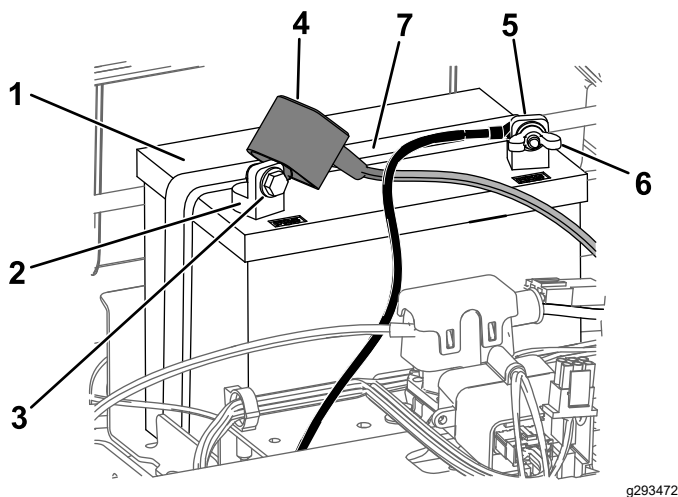


Figura 49

- |                                  |                                  |
|----------------------------------|----------------------------------|
| 1. Baterie                       | 5. Clemă negativă (-) a bateriei |
| 2. Clemă pozitivă (+) a bateriei | 6. Piuliă fluture, aibă și urub  |
| 3. urub, aibă și piuliă          | 7. Element de fixare a bateriei  |
| 4. Manon terminal                |                                  |

## Încărcarea bateriei

**Interval de service:** Înainte de depozitare—Încărcăi bateria și deconectai cablurile acesteia.

1. Demontai bateria de la asiu; consultai [Demontarea bateriei \(Pagină 36\)](#).
2. Încărcăi bateria timp de minim 1–6 ore la 10 A.

**Notă:** Nu supraîncărcăi bateria.

3. Atunci când bateria este complet încărcată, deconectai încărcătorul de la priza electrică, apoi deconectai cablurile încărcătorului de la clemele bateriei (Figura 50).

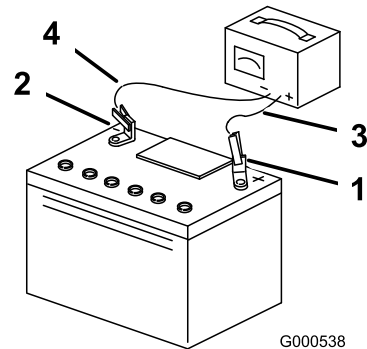


Figura 50

- |                                  |                               |
|----------------------------------|-------------------------------|
| 1. Clemă pozitivă (+) a bateriei | 3. Cablu încărcător rou (+)   |
| 2. Clemă negativă (-) a bateriei | 4. Cablu încărcător negru (-) |

## Montarea bateriei

1. Amplasai bateria în compartimentul său (Figura 49).
2. Folosind elementele de fixare îndepărtate anterior, instalezi cablul pozitiv (rou) al bateriei la borna pozitivă (+) a bateriei.
3. Folosind elementele de fixare îndepărtate anterior, instalezi cablul negativ al bateriei la borna negativă (-) a bateriei.
4. Glisai și montezi manonul terminalului pe borna pozitivă (rou) a bateriei.
5. Fixezi bateria cu elementul de fixare (Figura 49).
6. Coborâi scaunul.

# Service pentru siguranele fuzibile

Sistemul electric este protejat de siguranțe. Acestea nu necesită întreținere; totuși, dacă se arde o siguranță, verificai componenta/circuitul pentru a descoperi o defecțiune sau un scurtcircuit.

## Tip de siguranță:

- Alimentare electrică - F1 (25 A, tip lamă)
  - Circuit de încărcare - F2 (15 A, tip lamă)
1. Parcai mașina pe o suprafață plană, decuplai comutatorul de comandă pentru lamă și deplasai în exterior manetele de control al mișcării, în poziția PARCARE.
  2. Oprii motorul, scoatei cheia din contact și așteptați oprirea tuturor pieselor în mișcare înainte de a părăsi poziția de operare.
  3. Ridicai scaunul pentru a avea acces la siguranțe.
  4. Pentru a înlocui o siguranță, trageți siguranța pentru a o îndepărta (Figura 51).

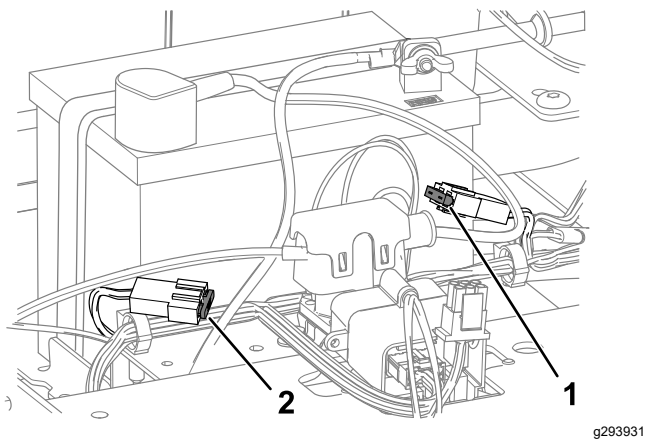


Figura 51

1. Circuit de încărcare (15 A) 2. Alimentare electrică (25 A)

5. Coborâți scaunul.

# Întreținerea sistemului de angrenaj

## Verificarea presiunii din anvelope

**Interval de service:** La intervale de 25 de ore—Verificați presiunea în anvelope.

Menineți presiunea în anvelopele frontale și posterioare conform specificațiilor. Presiunea inegală din anvelope poate duce la o tăiere neuniformă. Verificați presiunea la nivelul tije supapei (Figura 52). Verificați presiunea la nivelul tije supapei când anvelopele sunt reci, pentru a determina cea mai corectă valoare a presiunii.

Umflați anvelopele roilor pivotante față la 2,06 bar sau la presiunea indicată pe peretele lateral, oricare dintre acestea este mai mică.

Umflați anvelopele roilor spate la 0,9 bar.

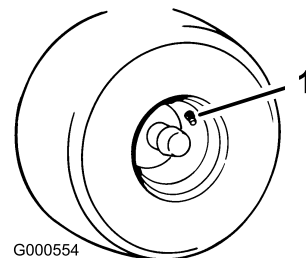


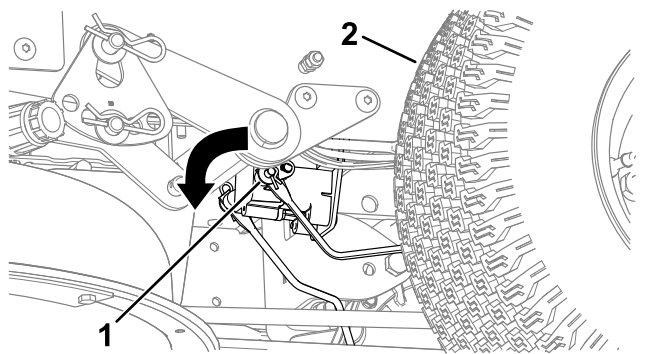
Figura 52

1. Tija supapei

## Eliberarea frânei electrice

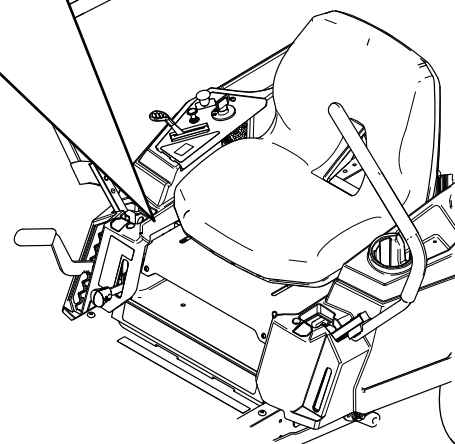
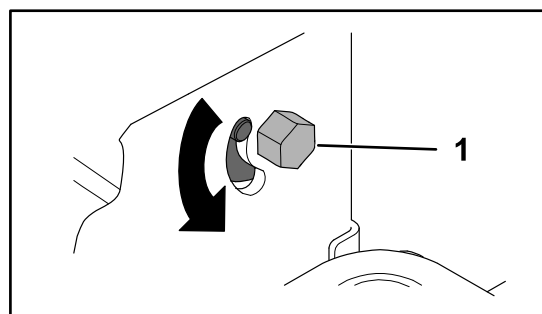
Puteți elibera manual frâna electrică rotind brațele de cuplare spre față. După ce frâna electrică este alimentată, se resetează.

1. Rotii cheia de contact în poziția OPRIT și îndepărtați-o.
2. Deconectați bateria.
3. Localizați la frâna electrică arborele la care sunt conectate brațele de cuplare (Figura 53).
4. Rotii arborele spre față pentru a elibera frâna (Figura 53).
5. Conectați bateria după mutarea mâinii.



**Figura 53**

1. Bra de cuplare frână la modulul de control al frânei electrice
2. Anvelopă stânga spate



**Figura 54**

1. Șurub

## Reglarea direcției

Dacă mâna trage într-o parte atunci când conduceți în față cu viteză maximă pe o suprafață plană, reglați direcția.

Dacă mâna trage spre stânga, reglați cu maneta de control al micării din dreapta; dacă mâna trage spre dreapta, reglați cu maneta de control al micării din stânga.

**Notă:** Puteți regla direcția doar pentru deplasarea în față.

1. Parcați mașina pe o suprafață plană, decuplați comutatorul de comandă pentru lamă și deplasați în exterior manetele de control al micării, în poziția PARCARE.
2. Opriți motorul, scoateți cheia din contact și așteptați oprirea tuturor pieselor în micare înainte de a părăsi poziția de operare.
3. Localizați urubul de reglare a direcției de lângă maneta de control al micării pe partea care trebuie efectuată reglarea ([Figura 54](#)).

**Notă:** Ridicați scaunul pentru a avea acces mai ușor la urubul de reglare.

4. Rotiți urubul pentru a reduce viteza pentru roata respectivă.

**Notă:** Rotiți urubul puțin pentru a efectua reglaje minore.

5. Porniți mâna și conduceți în față, pe o suprafață plană, cu manetele de control al micării complet spre față, pentru a verifica dacă mâna merge drept. Repetați procedura după cum este necesar.

# Întreținerea bandei

## Verificarea curelelor

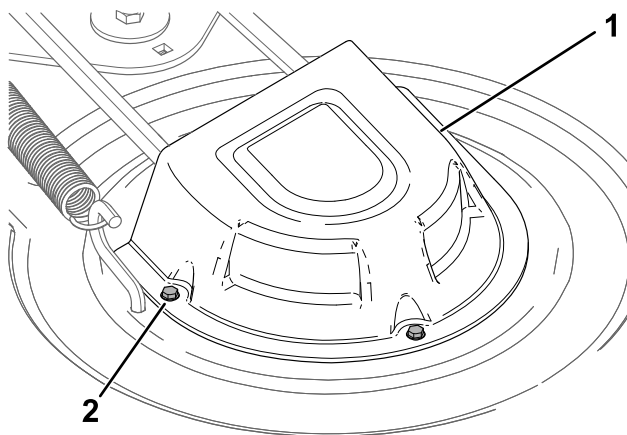
**Interval de service:** La intervale de 25 de ore—Verificai dacă există urme de uzură sau fisuri ale curelelor.

Înlocuiți cureaua dacă este uzată. Semnele unei curele uzate includ un sunet de scârâit în timp ce se rotete cureaua, patinarea lamelor în timp ce tăiai iarba i margini uzate, urme de arsuri i crăpături pe curea.

## Înlocuirea curelei mainii de tuns iarba

Semnele unei curele uzate includ un sunet de scârâit în timp ce cureaua se rotete, lamele care patinează în timp ce tăiai iarba i margini uzate, urme de arsuri i crăpături pe curea. Înlocuii cureaua mainii de tuns iarbă dacă este evidentă oricare dintre aceste condiii.

1. Parcai mașina pe o suprafață plană, decuplai comutatorul de comandă pentru lamă i deplasai în exterior manetele de control al micării, în poziia PARCARE.
2. Oprii motorul, scoatei cheia din contact i așteptai oprirea tuturor pieselor în micare înainte de a părăsi poziia de operare.
3. Setai înălțimea de tăiere la cea mai joasă poziie (38 mm).
4. Slăbii cele 2 uruburi inferioare care fixează înveliul punii mainii de tuns iarba pe puntea mainii de tuns iarba. Consultați [Eliberarea înveliului punii mainii de tuns iarba \(Pagină 29\)](#).
5. Slăbii uruburile i scoatei capacele de fulie ([Figura 55](#)).

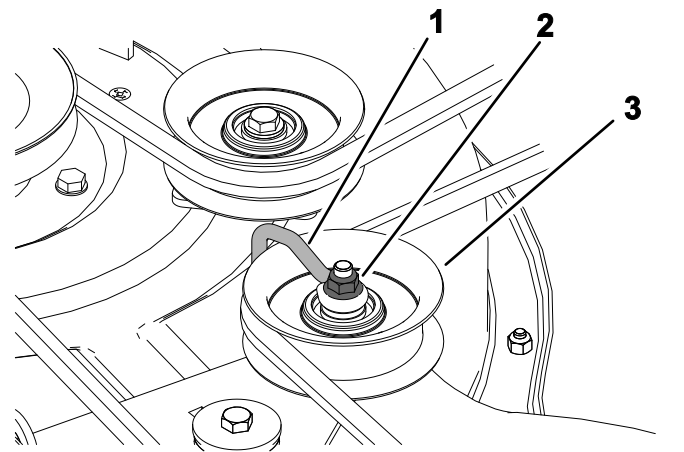


**Figura 55**

g295766

1. Capac
2. Șurub (3)

6. Slăbii piulia care fixează cablul la roata de antrenare a rolei de ghidare ([Figura 56](#)).



g336421

**Figura 56**

1. Cablu
2. Piuliță
3. Fulie rolă de ghidare

7. Utilizând un instrument de îndepărtare arcuri (nr. piesă Toro 92-5771), îndepărtați arcul rolei de ghidare din cârligul punii pentru a detensiona fulia rolei de ghidare i îndepărtați cureaua de pe fulii ([Figura 57](#)).

### **ATENȚIE**

**Arcul este tensionat când este montat i poate cauza vătămări corporale.**

**Îndepărtați cureaua cu grijă.**



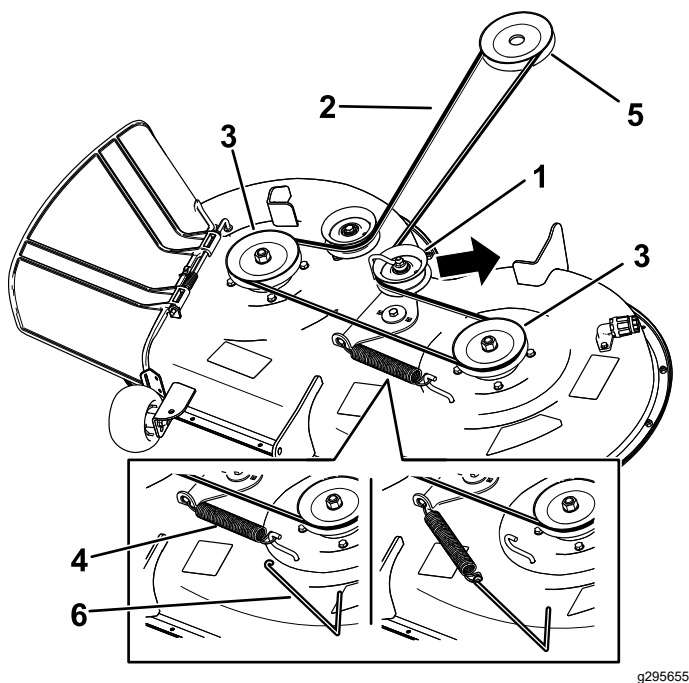


Figura 57

g295655

- |                              |                                     |
|------------------------------|-------------------------------------|
| 1. Fulie rolă de ghidare     | 4. Arc                              |
| 2. Curea maină de tuns iarba | 5. Fulie motor                      |
| 3. Fulie exterioară          | 6. Instrument de îndepărtare arcuri |

8. Amplasai cureaua nouă în jurul fuliilor motorului i ale mainii de tuns iarba (Figura 57).
9. Utilizând un instrument de îndepărtare arcuri (nr. piesă Toro 92-5771), montai arcul rolei de ghidare pe cârligul punii i tensionai fulia rolei de ghidare i cureaua mainii de tuns iarba (Figura 57).
10. Strângeți slăbii piulia care fixează cablul pe roata de antrenare a rolei de ghidare.
 

**Notă:** Poziționați cablul pe braul rolei de ghidare, aa cum este ilustrat în Figura 56.
11. Montați capacele de fulie.
12. Strângeți cele 2 uruburi inferioare ce fixează înveliul punii mainii de tuns iarba la puntea mainii de tuns iarba. Consultați [Eliberarea înveliului punii mainii de tuns iarba \(Pagină 29\)](#).

## Întreținerea mainii de tuns iarba

### Măsurile de siguranță cu privire la lamă

- Inspectați lamele periodic pentru urme de uzură sau de deteriorare.
- Verificați lamele cu grijă. Acoperiți lamele sau purtați mănuși i efectuați lucrările de service pentru lame cu atenție. Doar înlocuiți sau ascuțiți lamele; nu le îndreptați sau sudaiți niciodată.
- În cazul mâinilor cu mai multe lame, acționați cu atenție, deoarece rotirea unei lame poate duce la rotirea celorlalte lame.
- Înlocuiți lamele i uruburile uzate sau deteriorate, ca ansamblu, pentru a menține echilibrul.

### Lucrări de service pentru lamele de tăiere

Pentru a asigura o calitate superioară a tăierii, menineți lamele ascuțite. Pentru o ascuțire i înlocuire ușoară, păstrați o lamă suplimentară la îndemână.

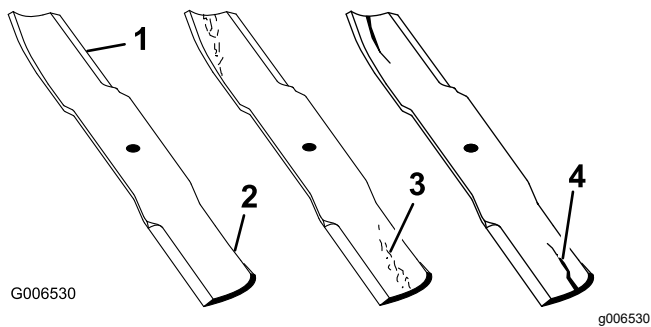
### Înainte de inspectarea sau repararea lamelor

1. Parcați mașina pe o suprafață plană, decuplați comutatorul de comandă pentru lamă i deplasați în exterior manetele de control al micării, în poziția PARCARE.
2. Opriți motorul, scoateți cheia i deconectați cablurile bujiilor de la acestea.

### Inspectarea lamelor

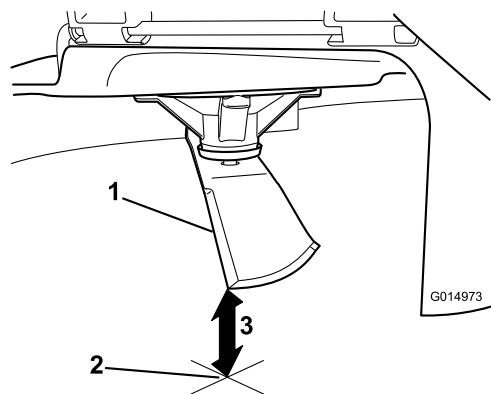
**Interval de service:** Înainte de fiecare folosință sau zilnic

1. Inspectați marginile de tăiere (Figura 58).
2. Dacă marginile nu sunt ascuțite sau prezintă creștături, îndepărtați i ascuțiți lama; consultați [Ascuțirea lamelor \(Pagină 43\)](#).
3. Inspectați lamele, în special în zona curbată.
4. Dacă observați orice crăpături, urme de uzură sau formarea unei fante în această zonă, instalați imediat o lamă nouă (Figura 58).



**Figura 58**

- |                      |                        |
|----------------------|------------------------|
| 1. Margine de tăiere | 3. Uzură/formare fantă |
| 2. Zona curbată      | 4. Crăpătură           |



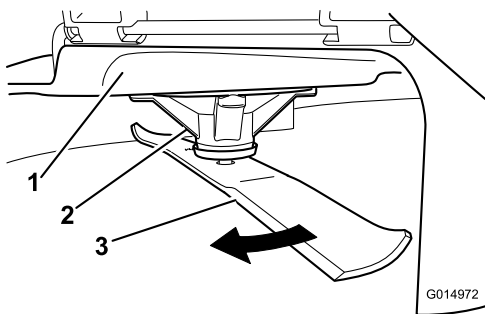
**Figura 60**

1. Lamă (în poziia necesară măsurării)
2. Suprafaă uniformă
3. Distana măsurată dintre lamă i suprafaă (A)

## Verificarea prezenei lamelor îndoite

**Notă:** Maina trebuie să se afle pe o suprafață uniformă pentru următoarea procedură.

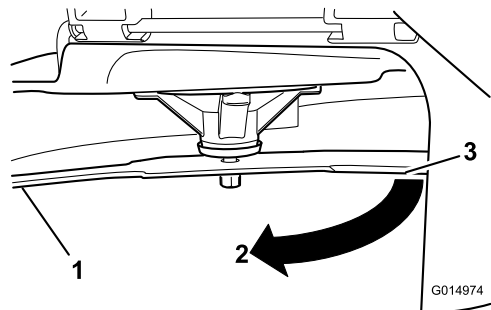
1. Ridicai puntea mainii de tuns iarba până la cea mai înaltă poziie a înălîmii de tăiere.
2. Purtaî mînuî cu protecîe corespunzătoare sau alte protecîi adecvate pentru mînuî i rotii încet lama într-o poziie care vă permite să măsuraî distana dintre marginea de tăiere i suprafaa uniformă pe care se află maina (Figura 59).



**Figura 59**

- |               |         |
|---------------|---------|
| 1. Puntea     | 3. Lamă |
| 2. Carcasă ax |         |

4. Rotii aceeaî lamă la 180 de grade, astfel încât marginea de tăiere opusă să se afle acum în aceeaî poziie (Figura 61).



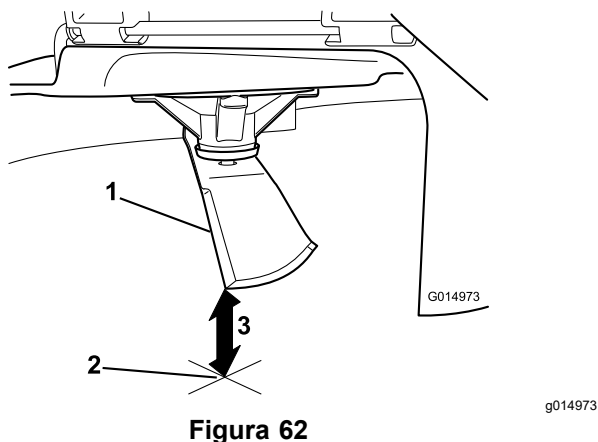
**Figura 61**

1. Lamă (partea măsurată anterior)
2. Măsurare (poziia utilizată anterior)
3. Partea opusă a lamei se mută în poziia de măsurare

5. Măsurai de la vârful lamei până la suprafaa plană (Figura 62).

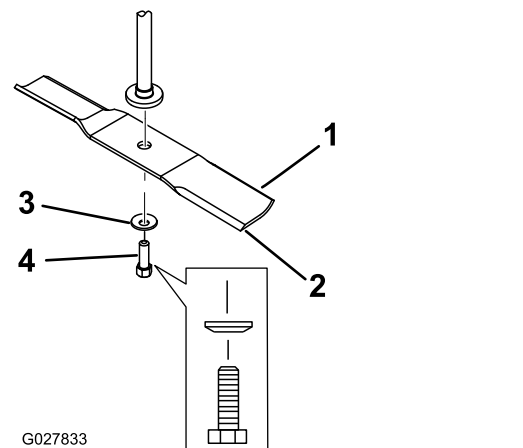
**Notă:** Diferența nu trebuie să depășească 3 mm.

3. Măsurai de la vârful lamei până la suprafaa plană (Figura 60).



**Figura 62**

1. Marginea opusă a lamei (în poziția necesară măsurării)
2. Suprafață uniformă
3. A doua distanță măsurată dintre lamă și suprafață (B)



**Figura 63**

1. Suprafață velică a lamei
2. Lamă
3. Șaibă curbată
4. urub lamă

A. Dacă diferența dintre A și B este mai mare de 3 mm, înlocuiește lama cu una nouă; consultă [Îndepărtarea lamelor \(Pagină 43\)](#) și [Montarea lamelor \(Pagină 44\)](#).

**Notă:** Dacă o lamă îndoită se înlocuiește cu o lamă nouă, iar dimensiunea obișnuită depășește în continuare 3 mm, este posibil ca axul lamei să fie îndoit. Pentru service, contactați un centru de service autorizat.

B. Dacă diferența se încadrează în limite, treceți la următoarea lamă.

6. Repetați această procedură pentru fiecare lamă.

## Îndepărtarea lamelor

Înlocuiește lamele dacă au lovit un obiect solid sau dacă lama nu mai este echilibrată sau este îndoită.

1. Țineți capătul lamei folosind o lavetă sau mână cu protecție corespunzătoare.
2. Îndepărtați urubul lamei, aiba curbată și lama de pe arborele axului ([Figura 63](#)).

## Ascuirea lamelor

1. Folosiți o pilă pentru a ascuți marginea de tăiere la ambele capete ale lamei ([Figura 64](#)).

**Notă:** Menineți unghiul inițial.

**Notă:** Lama îi păstrează echilibrul dacă aceeași cantitate de materiale este îndepărtată de pe ambele margini de tăiere.



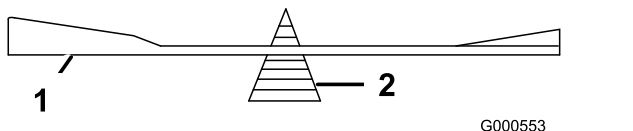
**Figura 64**

1. Ascuiți la unghiul inițial.

2. Verificați echilibrul lamei așezând-o pe dispozitivul de echilibrare a lamei ([Figura 65](#)).

**Notă:** Dacă lama rămâne în poziție orizontală, înseamnă că este echilibrată și poate fi folosită.

**Notă:** Dacă lama nu este echilibrată, piliți numai din capătul suprafeței velice ([Figura 64](#)).



**Figura 65**

1. Lamă
2. Dispozitiv de echilibrare

3. Repetați procedura până când lama este echilibrată.

## Montarea lamelor

1. Montai lama pe arborele axului (Figura 63).

**Important:** Partea curbată a lamei trebuie să fie îndreptată în sus, către interiorul mâinii de tuns iarba, pentru a asigura tăierea corespunzătoare.

2. Montai aiba curbată (cu partea în formă de cupă îndreptată către lamă) i urubul lamei (Figura 63).
3. Strângeți urubul lamei la un cuplu de 81–108 Nm.

## Asigurarea planeității punii mâinii de tuns iarba

Verificai planeitatea punii mâinii de tuns iarba de fiecare dată când montai maina sau când constatai o tăietură neuniformă pe gazon.

Înainte de a asigura planeitatea, verificai dacă există lame îndoite ale punii mâinii de tuns iarba i îndepărtați i înlocuiți toate lamele îndoite; consultați [Lucrări de service pentru lamele de tăiere \(Pagină 41\)](#) înainte de a continua.

Asigurați mai întâi planeitatea de la o latură la cealaltă a punii mâinii; apoi putei regla panta față-spate.

### Cerine:

- Maina trebuie să se afle pe o suprafață plană.
- Toate anvelopele trebuie să fie umflate corespunzător; consultați [Verificarea presiunii din anvelope \(Pagină 38\)](#).

## Verificarea planeității de la o latură la cealaltă

1. Parcai mașina pe o suprafață plană, decuplai comutatorul de comandă pentru lamă (priză de putere) i deplasați în exterior manetele de control al micării până în poziția PARCARE.
2. Opriți motorul, scoateți cheia din contact i așteptați oprirea tuturor pieselor în micare înainte de a părăsi poziția de operare.
3. Setai înălțimea de tăiere la 76 mm.
4. Rotii cu atenție lamele dintr-o parte în cealaltă.
5. Măsurai între marginile de tăiere exterioare i suprafața plană (Figura 66).

**Notă:** Dacă nicio măsurătoare nu se încadrează în 5 mm, este necesară o reglare; consultați [Asigurarea planeității de la o latură la cealaltă \(Pagină 45\)](#).

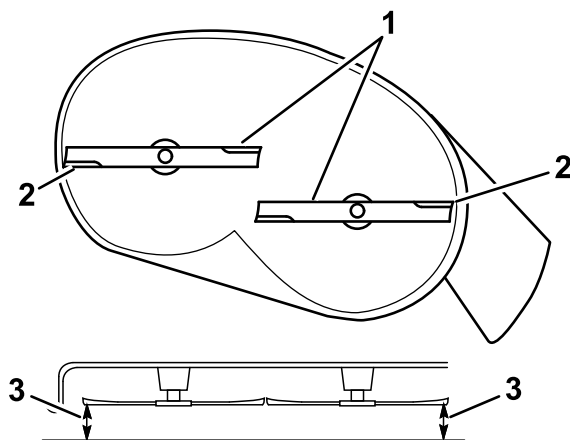


Figura 66

g294044

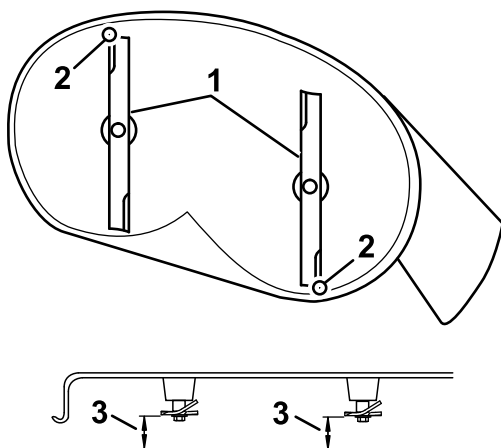
1. Lame dintr-o parte în cealaltă
2. Margini de tăiere exterioare
3. Măsurai de la vârful lamei până la suprafața plană, aici.

## Verificarea pantei lamei față-spate

Verificai planeitatea față-spate a lamei de fiecare dată când montai maina de tuns iarba. Dacă partea din față a mâinii de tuns iarba este coborâtă cu mai mult de 7,9 mm față de partea din spate a acesteia, reglați planeitatea lamei.

1. Parcai mașina pe o suprafață plană, decuplai comutatorul de comandă pentru lamă (priză de putere) i deplasați în exterior manetele de control al micării până în poziția PARCARE.
2. Opriți motorul, scoateți cheia din contact i așteptați oprirea tuturor pieselor în micare înainte de a părăsi poziția de operare.
3. Setai înălțimea de tăiere la 76 mm.
4. Rotii cu atenție lamele astfel încât să fie orientate din față spre spate (Figura 67).
5. Măsurai între vârful lamei din față i suprafața plană i între vârful lamei din spate i suprafața plană (Figura 67).

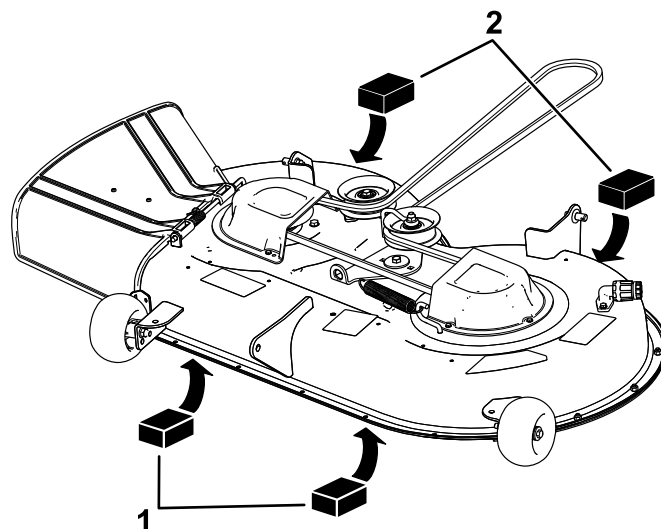
**Notă:** Dacă vârful lamei din față nu este coborât cu 1,6 - 7,9 mm față de vârful lamei din spate, continuați procedura [Reglarea pantei față-spate a lamei \(Pagină 46\)](#).



**Figura 67**

g294046

1. Lame orientate față-spate
2. Margini de tăiere exterioare
3. Măsurai de la vârful lamei până la suprafața plană, aici.



**Figura 68**

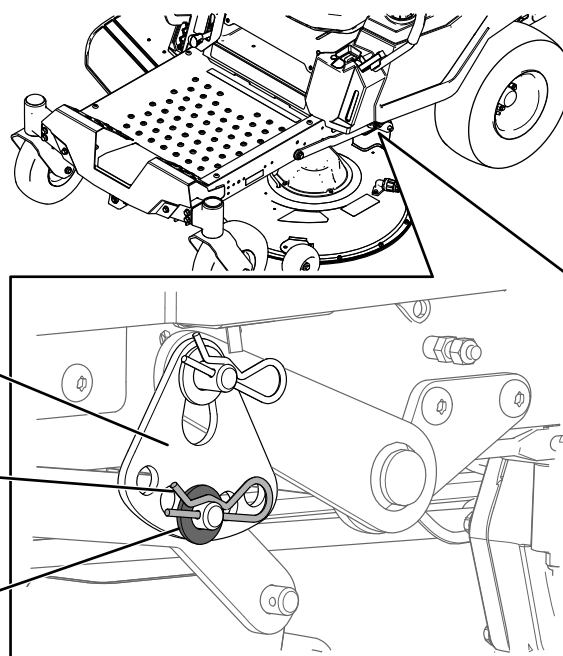
g294196

1. Bloc din lemn - grosime de 6,6 cm
2. Bloc din lemn – grosime de 7,3 cm

## Asigurarea planeității de la o latură la cealaltă

1. Treceți în partea stângă a mainii.
2. Setai rolele anti-scalp la orificiile superioare sau îndepărtați-le complet pentru această procedură; consultați [Reglarea rolor anti-scalp \(Pagină 22\)](#).
3. Setai maneta pentru înălțimea de tăiere în poziția de 76 mm; consultați [Reglarea înălțimii de tăiere \(Pagină 22\)](#).
4. Amplasați 2 blocuri, fiecare având o grosime de 6,6 cm, sub fiecare parte a marginii frontale a punii, dar nu sub suporturile rolei anti-scalp ([Figura 68](#)).
5. Amplasați 2 blocuri, fiecare având o grosime de 7,3 cm, sub marginea din spate a punii de tăiere, câte unul pe fiecare parte a punii de tăiere ([Figura 68](#)).

6. Îndepărtați tiftul în formă de agrafă și aiba de la tiftul inferior al braului de ridicare ([Figura 69](#)).



**Figura 69**

g294197

1. Placă pentru înălțimea de tăiere
2. Știft în formă de agrafă
3. Șaibă

7. Rotiți placa pentru înălțimea de tăiere în alt orificiu, astfel încât să susțină greutatea punii de tăiere după ce montați placa ([Figura 70](#)).

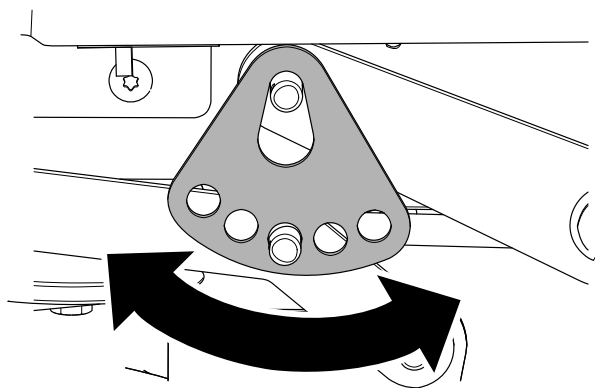


Figura 70

g294195

8. Montai aiba i tiftul în formă de agrafă (Figura 70).
9. Repetai pași 6 și 8 pentru cealaltă parte a mainii.
10. Verificai din nou planeitatea de la o latură la cealaltă; repetați această procedură până când măsurătorile sunt corecte.
11. Continuați să asigurați planeitatea punii mainii de tuns iarba verificând panta față-spate a lamei; consultați [Reglarea pantei față-spate a lamei \(Pagină 46\)](#).

## Reglarea pantei față-spate a lamei

1. Rotii piulia de reglare de la partea din față a mainii de tuns iarba (Figura 71).

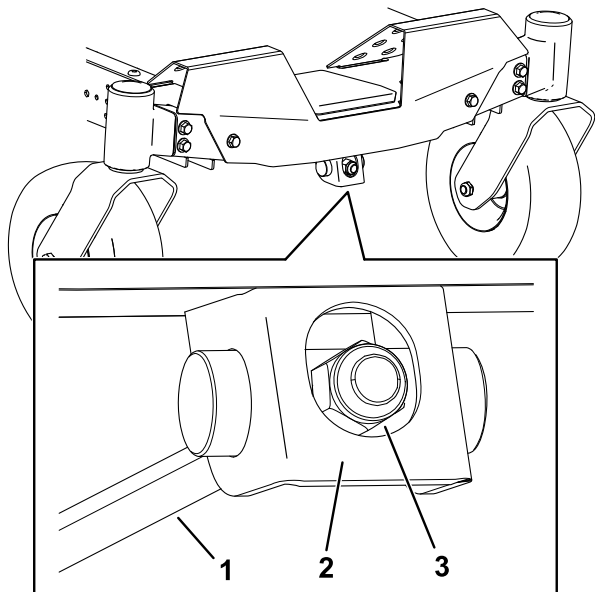


Figura 71

g294471

- |                    |                      |
|--------------------|----------------------|
| 1. Tijă de reglare | 3. Piuliă de reglare |
| 2. Bloc de reglare |                      |

2. Pentru a ridica partea din față a punii mainii de tuns iarba, strângeți piulia de reglare.

3. Pentru a coborî partea din față a punii mainii de tuns iarba, slăbiți piulia de reglare.
4. După reglare, verificați din nou panta față-spate și continuați să reglați piulia până când vârful lamei din față este cu 1,6–7,9 mm mai jos decât vârful lamei din spate; consultați [Verificarea pantei lamei față-spate \(Pagină 44\)](#).
5. Când panta lamei față-spate este corectă, verificați din nou planeitatea de la o latură la cealaltă a punii mainii de tuns iarba; consultați [Verificarea planeității de la o latură la cealaltă \(Pagină 44\)](#).

## Demontarea punii mainii de tuns iarba

1. Parcați mașina pe o suprafață plană, decuplați comutatorul de comandă pentru lamă (priză de putere) și deplasați în exterior manetele de control al micării până în poziția PARCARE.
2. Opriți motorul, scoateți cheia din contact și așteptați oprirea tuturor pieselor în micare înainte de a părăsi poziția de operare.
3. Coborâți maneta pentru înălțimea de tăiere în cea mai joasă poziție.
4. Îndepărtați tiftul în formă de agrafă de pe tija de sprijin din față și scoateți tija din suportul pentru punte (Figura 72).

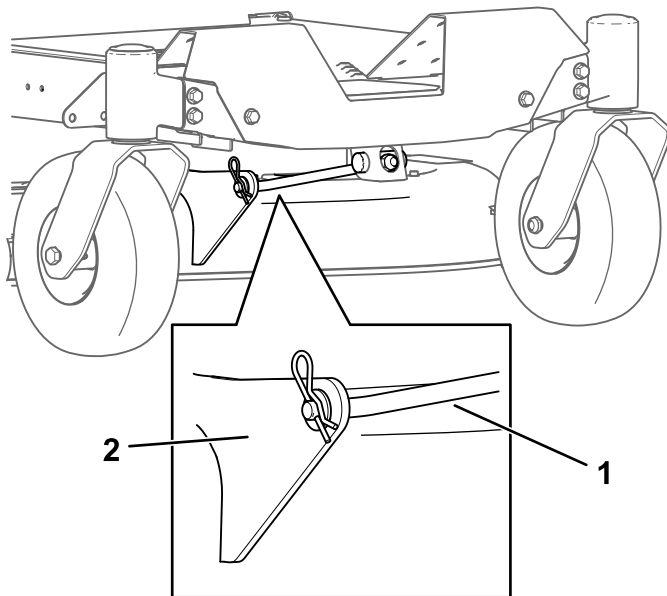


Figura 72

g366001

- |                         |                 |
|-------------------------|-----------------|
| 1. Tijă de sprijin față | 2. Suport punte |
|-------------------------|-----------------|

5. Coborâți cu grijă la sol partea din față a punii mainii de tuns iarba.
6. Pe o parte a mainii, îndepărtați aiba i tiftul în formă de agrafă de la tiftul punii (Figura 73).

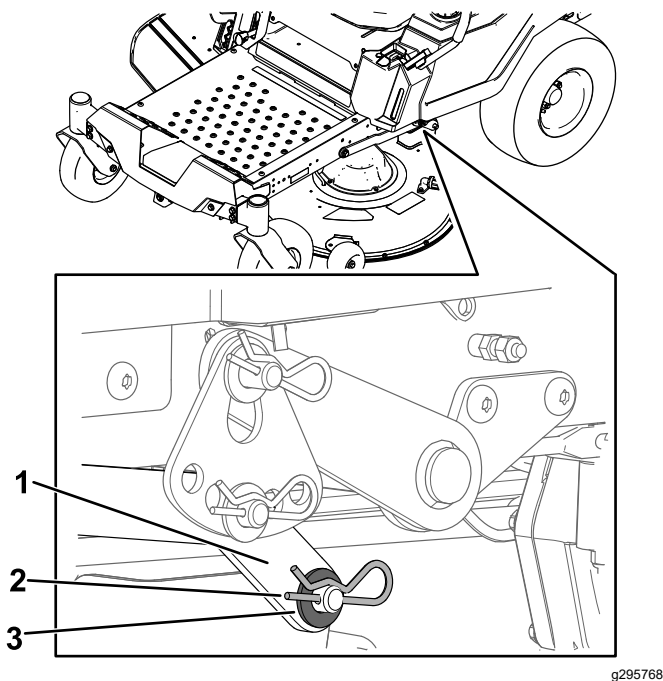


Figura 73

g295768

- |                             |          |
|-----------------------------|----------|
| 1. Bra de ridicare          | 3. Șaibă |
| 2. Știft în formă de agrafă |          |

- Îndepărtați brațul de ridicare de la tiftul punii (Figura 73).
- Repetai pașii 6 și 7 pentru cealaltă parte a mainii.
- Glisați puntea mainii de tuns iarba în spate pentru a îndepărta cureaua de la fulia motorului.
- Glisați puntea mainii de tuns iarba de la partea inferioară a mainii.

**Notă:** Păstrați toate piesele pentru montarea viitoare.

## Montarea punii mainii de tuns iarba

- Parcați mașina pe o suprafață plană, decuplați comutatorul de comandă pentru lamă (priză de putere) și deplasați în exterior manetele de control al micării până în poziția PARCARE.
- Opriți motorul, scoateți cheia din contact și așteptați oprirea tuturor pieselor în micare înainte de a părăsi poziția de operare.
- Glisați maina de tuns iarba sub maină.
- Coborâți maneta pentru înălțimea de tăiere în cea mai joasă poziție.
- Pe o latură a mainii, ridicați partea din spate a punii mainii de tuns iarba și montați brațul de ridicare la tiftul punii (Figura 73).
- Montați brațul de ridicare utilizând șaibă și tiftul în formă de agrafă (Figura 73).

- Repetai pașii 5 și 6 pentru cealaltă parte a mainii.
- Fixați tija de sprijin față la puntea mainii de tuns iarba cu tiftul cu cap și gaură și tiftul în formă de agrafă (Figura 72).
- Montați cureaua mainii de tuns iarba la fulia motorului; consultați [Înlocuirea curelei mainii de tuns iarba](#) (Pagină 40).

## Înlocuirea deflectorului pentru iarba

**Interval de service:** Înainte de fiecare folosință sau zilnic—Verificați dacă deflectorul pentru iarba este deteriorat.

### ⚠ ATENȚIE

O gură de evacuare neacoperită ar putea permite mainii să proiecteze obiecte către dumneavoastră sau trecători, cauzând răni grave. De asemenea, poate apărea contactul cu lama.

**Nu utilizați niciodată mâna fără ca deflectorul de iarba, capacul de evacuare sau sistemul de colectare a ierbii să fie montate.**

- Îndepărtați piulița ( $\frac{3}{8}$ ") de la tija de sub maina de tuns iarba (Figura 74).

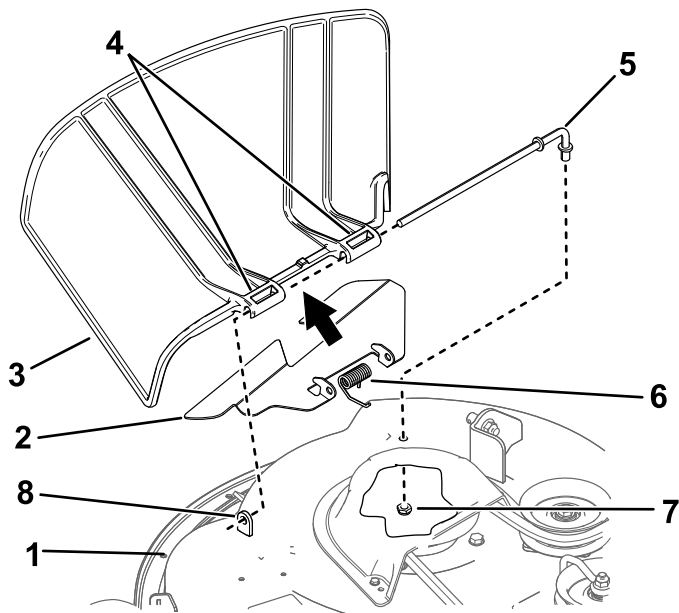


Figura 74

g298422

- |                                |                               |
|--------------------------------|-------------------------------|
| 1. Puntea mainii de tuns iarba | 5. Tijă                       |
| 2. Distanțier scurt            | 6. Arc                        |
| 3. Pivot deflector de iarba    | 7. Piuliță ( $\frac{3}{8}$ ") |
| 4. Deflector pentru iarba      |                               |

2. Glisai tija în afara distanierului scurt, arcului i a deflectorului pentru iarbă (Figura 74).
3. Îndepărtați deflectorul pentru iarbă deteriorat sau uzat.
4. Montați deflectorul pentru iarbă nou (Figura 74).
5. Glisai capătul drept al tije prin pivotul deflectorului pentru iarbă spate.
6. Amplasați arcul pe tijă, cu cablurile de capăt în jos i între suporturile deflectorului pentru iarbă.
7. Glisai tija prin cel de-al doilea pivot al deflectorului pentru iarbă (Figura 74).
8. Introduceți tija la partea din față a deflectorului pentru iarbă în distanierul scurt de pe punte.
9. Fixați capătul din spate al tije la maina de tuns iarba cu o piuliță ( $\frac{3}{8}$ " ) aa cum se arată în Figura 74.

**Important:** Deflectorul pentru iarbă trebuie să fie amplasat cu un arc în poziția în jos. Ridicați deflectorul pentru a testa dacă se fixează în poziția complet în jos.

## Curățare

### Spălarea părții inferioare a punii mainii de tuns iarba

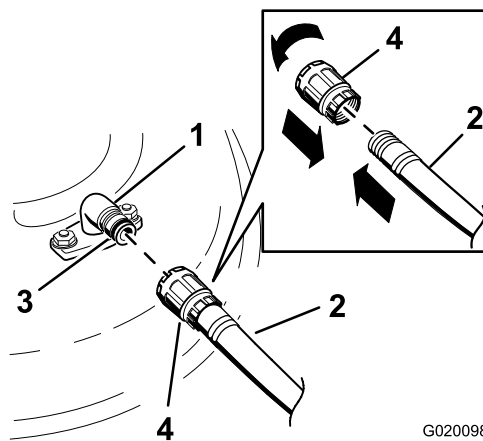
**Interval de service:** După fiecare folosință

**Important:** Puteți spăla maina utilizând un detergent delicat i apă. Nu spălați maina cu presiune. Evitați excesul de apă, în special în apropierea panoului de comandă, sub scaun, în jurul motorului, pompelor hidraulice i motoarelor electrice.

Spălați partea inferioară a punii mainii de tuns iarba după fiecare utilizare pentru a preveni acumularea de iarbă, pentru o mai bună mulcire i dispersare a resturilor.

1. Parcați mașina pe o suprafață plană, decuplați comutatorul de comandă pentru lamă (priză de putere) i deplasați în exterior manetele de control al micării până în poziția PARCARE.
2. Opriți motorul, scoateți cheia din contact i așteptați oprirea tuturor pieselor în micare înainte de a părăsi poziția de operare.
3. Atașați cuplajul furtunului la capătul fittingului de spălare a mainii de tuns iarba i pornii apa cu presiune maximă (Figura 75).

**Notă:** Amplasați vaselină pe inelul de etanare al fittingului de spălare pentru a determina glisarea mai ușoară a cuplajului i pentru a proteja inelul de etanare.



G020098

g020098

**Figura 75**

- |                      |                     |
|----------------------|---------------------|
| 1. Fiting de spălare | 3. Inel de etanșare |
| 2. Furtun            | 4. Cuplaj           |

4. Coborâți maina de tuns iarba la cea mai scăzută înălțime de tăiere.
5. Aezai-vă pe scaun i pornii motorul.



6. Cuplai comutatorul de comandă pentru lamă i lăsați maina de tuns iarba să funcționeze timp de 1 - 3 minute.
7. Decuplai comutatorul de comandă pentru lamă, opriți motorul, scoateți cheia și așteptați până ce se opresc piesele mobile.
8. Opriți apa și îndepărtați cuplajul de la fittingul de spălare.

**Notă:** Dacă maina de tuns iarba nu este curată după o spălare, înmuiați-o și lăsați-o să stea timp de 30 de minute. Apoi repetați procesul.

9. Lăsați maina de tuns iarba să funcționeze timp de 1–3 minute pentru a îndepărta excesul de apă.

### **⚠ ATENȚIE**

**Un fitting de spălare deteriorat sau lipsă vă poate expune pe dumneavoastră și pe alii la obiecte proiectate sau la contactul cu lama. Contactul cu o lamă rotativă sau reziduurile proiectate poate cauza vătămări sau decesul.**

- Înlocuiți imediat fittingul de spălare deteriorat sau lipsă înainte de a utiliza din nou maina.
- Nu introduceți niciodată mâinile sau picioarele sub maina de tuns iarba sau în deschiderile din maină.

## Eliminarea deeurilor

Uleiul de motor, bateriile, uleiul hidraulic și lichidul de răcire pentru motor sunt poluanți pentru mediul înconjurător. Eliminați-le în conformitate cu reglementările naționale sau locale.

# Depozitare

## Depozitarea în siguranță

- Opriți motorul, scoateți cheia din contact și așteptați oprirea tuturor pieselor în micare înainte de a părăsi poziția operatorului. Lăsați maina să se răcească înainte de reglarea, repararea, curățarea sau depozitarea acestora.
- Nu depozitați maina sau combustibilul lângă flăcări și nu golii combustibilul în interior sau într-o remorcă închisă.
- Nu depozitați maina sau recipientul cu combustibil într-o zonă cu o flacără deschisă, scântei sau o lampă martor, precum pe un boiler sau alte dispozitive electrice.

## Curățare și depozitare

1. Parcați mașina pe o suprafață plană, decuplai comutatorul de comandă pentru lamă (priză de putere) și deplasați în exterior manetele de control al micării până în poziția PARCARE.
2. Opriți motorul, scoateți cheia din contact și așteptați oprirea tuturor pieselor în micare înainte de a părăsi poziția de operare.
3. Îndepărtați resturile de iarbă, murdăria și stratul depus de pe exteriorul întregii maini, în special de pe motor și sistemul hidraulic. Curățați murdăria și pleava de pe exteriorul nervurilor chiulasei motorului și al carcasei suflantei.

**Important:** Puteți spăla maina utilizând un detergent delicat și apă. Nu spălați maina cu presiune. Evitați excesul de apă, în special în apropierea panoului de comandă, a motorului, a pompelor hidraulice și a motoarelor electrice.

4. Verificați funcționarea frânei de parcare; consultați [Poziție de parcare \(Pagină 10\)](#).
5. Efectuați lucrări de service pentru filtrul de aer; consultați [Lucrări de service pentru filtrul de aer \(Pagină 30\)](#).
6. Lubrifiați maina; consultați [Lubrifiere \(Pagină 30\)](#).
7. Schimbați uleiul din carter; consultați [Înlocuirea uleiului de motor și a filtrului de ulei \(Pagină 32\)](#).
8. Verificați presiunea din anvelope; consultați [Verificarea presiunii din anvelope \(Pagină 38\)](#).
9. Încărcați bateria; consultați [Încărcarea bateriei \(Pagină 37\)](#).
10. Dacă depozitați maina cu bateria montată, deconectați cablul negativ (negru) de la baterie.

11. Răzuii acumularea de iarbă i murdărie de pe partea inferioară a mainii de tuns iarba, apoi spălai maina cu un furtun de grădină.  
**Notă:** Pornii maina cu comutatorul de comandă pentru lamă (priză de putere) cuplat i cu motorul la ralanti maxim timp de 2 până la 5 minute după spălare.
12. Verificai starea lamelor; consultai [Lucrări de service pentru lamele de tăiere \(Pagină 41\)](#).
13. Pregătii maina pentru depozitare timp de peste 30 de zile, după cum urmează:

- A. Adăugai stabilizator/aditiv în combustibilul proaspăt din rezervor. Urmai instrucțiunile pentru amestecare ale producătorului stabilizatorului pentru combustibil. Nu utilizai un stabilizator pe bază de alcool (etanol sau metanol).
- B. Pornii motorul pentru a distribui combustibilul aditivat prin sistemul de alimentare timp de 5 minute.
- C. Oprii motorul, lasai-l să se răcească i golii rezervorul de combustibil folosind un sifon tip pompă sau operai motorul până când se oprete.
- D. Eliminați în corespunzător combustibilul. Reciclați combustibilul conform legislaiei locale.

**Important:** Nu depozitai combustibilul care conine stabilizator/aditiv pentru o perioadă mai mare decât cea recomandată de producătorul stabilizatorului de combustibil.

14. Îndepărtați i verificai starea bujiei (bujiiilor); consultai [Service-ul bujiei \(Pagină 34\)](#). Cu bujia (bujiiile) îndepărtată/îndepărtate de la motor, turnai 30 ml (2 linguri) de ulei de motor în orificiul bujiei. Utilizai demarorul pentru a porni motorul i pentru a distribui uleiul în interiorul cilindrului. Montați bujiei (bujiiile). Nu montați cablul la bujie (bujii).
15. Verificai i strângeți toate elementele de fixare. Reparați sau înlocuiți orice piesă deteriorată.
16. Vopsiți toate suprafețele zgâriate sau de metal gol. Vopseaua este disponibilă de la distribuitorul nostru autorizat.
17. Depozitați maina într-un spațiu de depozitare sau garaj uscat și curat. Scoateți cheia din contact i nu o lasai la îndemâna copiilor sau altor utilizatori neautorizai. Acoperiți maina pentru a o proteja și a o menine curată.

## Depozitarea bateriei

1. Încărcai bateria complet.
2. Lăsați bateria să se stea timp de 24 de ore, apoi verificați-i tensiunea.

**Notă:** Dacă tensiunea bateriei este sub 12,6 V, repetați pașii 1 i 2.

3. Deconectați cablurile de la baterie.
4. Verificați periodic tensiunea pentru a vă asigura că este de cel puțin 12,4 V.

**Notă:** Dacă tensiunea bateriei este sub 12,4 V, repetați pașii 1 i 2.

## Sfat privind depozitarea bateriei

Dacă depozitați bateria în afara mainii, procedați în felul următor:

- Depozitați bateria într-un loc răcoros i uscat, în poziție verticală.
- Nu stivuiți bateriile direct una peste cealaltă, decât dacă sunt în cutii din carton.
- Nu stivuiți mai mult de 3 baterii (doar 2 dacă sunt baterii de tip comercial).
- Testai bateriile umede la fiecare 4 - 6 luni i încărcați-le, dacă este necesar.
- Testai i încărcați întotdeauna bateriile înainte de montare.

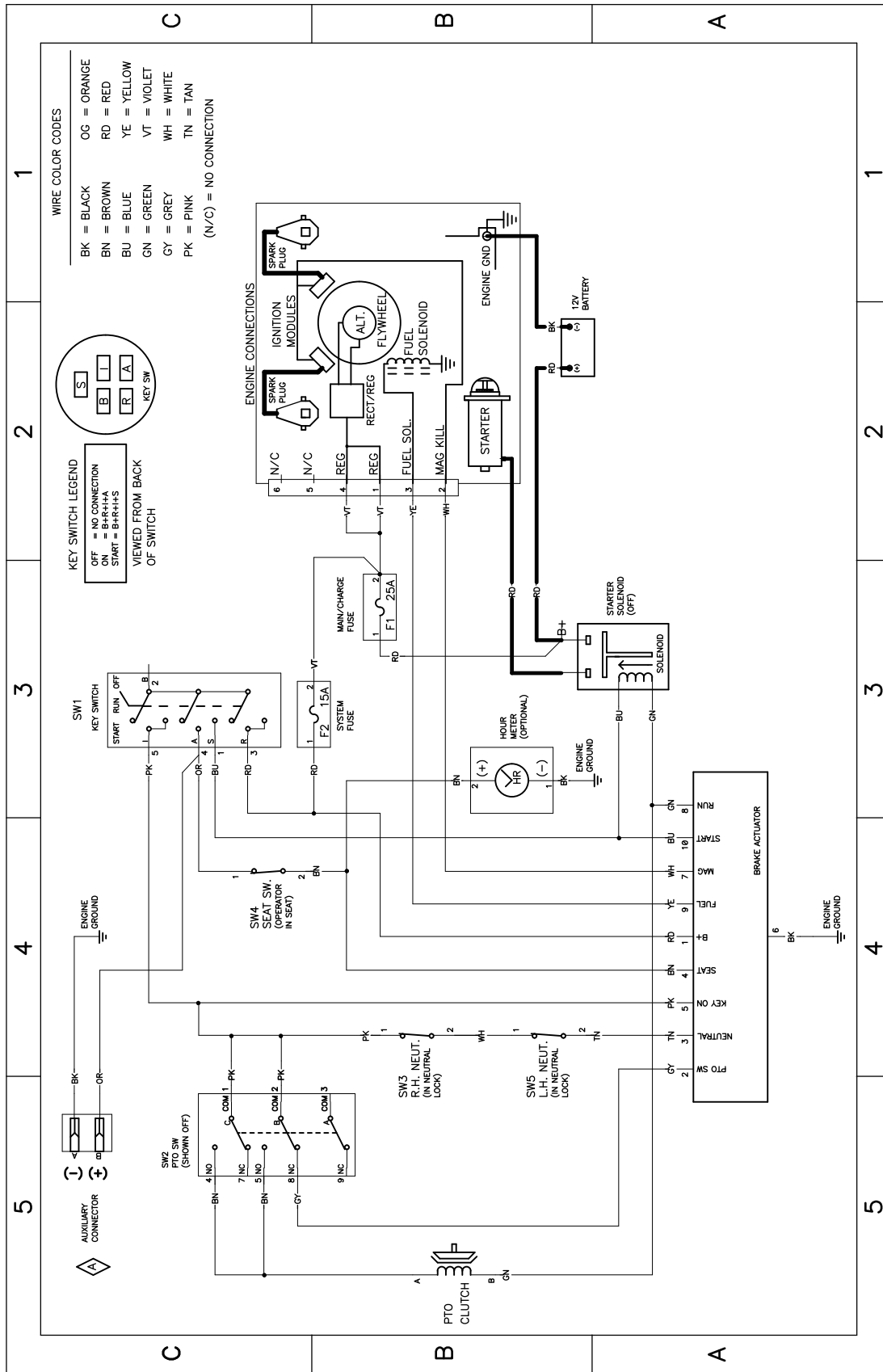
# Înlăturarea defecțiunilor

Problemă	Cauze posibile	Acțiuni corective
Rezervorul de combustibil dă semne că se golete sau maina dă semne frecvent că rămâne fără combustibil.	<ol style="list-style-type: none"> <li>1. Elementul din hârtie al filtrului de aer este colmatat.</li> </ol>	<ol style="list-style-type: none"> <li>1. Curăai elementul din hârtie.</li> </ol>
Motorul se supraîncălzete.	<ol style="list-style-type: none"> <li>1. Sarcina motorului este excesivă.</li> <li>2. Nivelul de ulei din carter este scăzut.</li> <li>3. Nervurile de răcire i canalele de aer de sub carcasa suflantei motorului sunt obturate.</li> <li>4. Filtrul de aer este murdar.</li> <li>5. În sistemul de combustibil există murdărie, apă sau combustibil expirat.</li> </ol>	<ol style="list-style-type: none"> <li>1. Reducei viteza de deplasare.</li> <li>2. Adăugați ulei în carter.</li> <li>3. Îndepărtați orice element care obstrucionează nervurile de răcire i canalele de aer.</li> <li>4. Curăai sau înlocuieți elementul filtrului de aer.</li> <li>5. Contactați un centru de service autorizat</li> </ol>
Demarorul nu pornete.	<ol style="list-style-type: none"> <li>1. Comutatorul de comandă pentru lamă este cuplat.</li> <li>2. Manetele de control al micării nu sunt în poziia PARCARE.</li> <li>3. Bateria este inactivă.</li> <li>4. Conexiunile electrice sunt corodate sau slăbite.</li> <li>5. Este arsă o sigurană.</li> <li>6. Un releu sau comutator este deteriorat.</li> </ol>	<ol style="list-style-type: none"> <li>1. Dezactivai comutatorul de control al lamelor.</li> <li>2. Deplasați în exterior manetele de control al micării până în poziia PARCARE.</li> <li>3. Încărcai bateria.</li> <li>4. Verificai conexiunile electrice pentru un contact bun.</li> <li>5. Înlocuiți siguranța.</li> <li>6. Contactați un centru de service autorizat.</li> </ol>
Motorul nu pornete, pornete greu sau nu rămâne în funciune.	<ol style="list-style-type: none"> <li>1. Rezervorul de combustibil este gol.</li> <li>2. ocul (dacă este disponibil) nu este activat.</li> <li>3. Filtrul de aer este murdar.</li> <li>4. Cablul (cablurile) bujiei este/sunt slăbit/e sau deconectat/e.</li> <li>5. Bujia (bujiiile) este (sunt) corodată (corodate), murdară (murdare) sau jocul este incorect.</li> <li>6. Filtrul de combustibil conine impurități.</li> <li>7. În sistemul de combustibil există murdărie sau combustibil expirat.</li> <li>8. Rezervorul conine combustibil de tip necorespunzător.</li> <li>9. Nivelul de ulei din carter este scăzut.</li> </ol>	<ol style="list-style-type: none"> <li>1. Umplei rezervorul de combustibil.</li> <li>2. Deplasați maneta de șoc în poziția PORNIT.</li> <li>3. Curăai sau înlocuieți elementul filtrului de aer.</li> <li>4. Montați cablul (cablurile) la bujie.</li> <li>5. Montați o bujie (bujii) nouă (noi), corect distanată (distanate).</li> <li>6. Înlocuieți filtrul de combustibil.</li> <li>7. Contactați un centru de service autorizat.</li> <li>8. Golii rezervorul i înlocuieți combustibilul cu unul de tip adecvat.</li> <li>9. Adăugați ulei în carter.</li> </ol>

<b>Problemă</b>	<b>Cauze posibile</b>	<b>Acțiuni corective</b>
Puterea motorului scade.	<ol style="list-style-type: none"> <li>1. Sarcina motorului este excesivă.</li> <li>2. Filtrul de aer este murdar.</li> <li>3. Nivelul de ulei din carter este scăzut.</li> <li>4. Nervurile de răcire i canalele de aer de sub carcasa suflantei motorului sunt obturate.</li> <li>5. Bujia (bujii) este (sunt) corodată (corodate), murdară (murdare) sau jocul este incorect.</li> <li>6. Orificiul de aerisire al rezervorului de combustibil este blocat.</li> <li>7. Filtrul de combustibil conține impurități.</li> <li>8. În sistemul de combustibil există murdărie, apă sau combustibil expirat.</li> <li>9. Rezervorul conține combustibil de tip necorespunzător.</li> </ol>	<ol style="list-style-type: none"> <li>1. Reduceți viteza de deplasare.</li> <li>2. Curățați elementul filtrului de aer.</li> <li>3. Adăugați ulei în carter.</li> <li>4. Îndepărtați orice element care obstrucționează nervurile de răcire i canalele de aer.</li> <li>5. Montați o bujie (bujii) nouă (noi), corect distanată (distanate).</li> <li>6. Contactați un centru de service autorizat.</li> <li>7. Înlocuiți filtrul de combustibil.</li> <li>8. Contactați un centru de service autorizat.</li> <li>9. Contactați un centru de service autorizat.</li> </ol>
Maina nu pleacă de pe loc.	<ol style="list-style-type: none"> <li>1. Supapele de bypass sunt deschise.</li> <li>2. Curelele de traciune sunt uzate, slăbite sau rupte.</li> <li>3. Curelele de traciune sunt îndepărtate de pe fulii.</li> <li>4. Defecțiune a transmisiei.</li> </ol>	<ol style="list-style-type: none"> <li>1. Închideți supapele de remorcare.</li> <li>2. Contactați un centru de service autorizat.</li> <li>3. Contactați un centru de service autorizat.</li> <li>4. Contactați un centru de service autorizat.</li> </ol>
Maina vibrează anormal.	<ol style="list-style-type: none"> <li>1. Lamele de tăiere sunt îndoite sau nu sunt echilibrate.</li> <li>2. urubul pentru montarea lamei este slăbit.</li> <li>3. uruburile pentru montarea motorului sunt slăbite.</li> <li>4. Fulia motorului, fulia rolei de ghidare sau fulia lamei sunt slăbite.</li> <li>5. Fulia motorului este deteriorată.</li> <li>6. Axul lamei este îndoit.</li> <li>7. Suportul motorul este slăbit sau uzat.</li> </ol>	<ol style="list-style-type: none"> <li>1. Instalați noi lame de tăiere.</li> <li>2. Strângeți urubul pentru montarea lamei.</li> <li>3. Strângeți uruburile pentru montarea motorului.</li> <li>4. Strângeți fuliile corespunzătoare.</li> <li>5. Contactați un centru de service autorizat.</li> <li>6. Contactați un centru de service autorizat.</li> <li>7. Contactați un centru de service autorizat.</li> </ol>
Înălțimea de tăiere nu este uniformă.	<ol style="list-style-type: none"> <li>1. Lama (lamele) de tăiere nu este (sunt) ascuțită (ascuțite).</li> <li>2. Lamele de tăiere sunt îndoite.</li> <li>3. Planeitatea mainii de tuns iarba nu este corectă.</li> <li>4. O rolă anti-scalp (dacă este aplicabil) nu este setată corect.</li> <li>5. Partea inferioară a punii mainii de tuns iarba este murdară.</li> <li>6. Presiunea din anvelope este incorectă.</li> <li>7. Un ax al lamei este îndoit.</li> </ol>	<ol style="list-style-type: none"> <li>1. Ascuiți lamele.</li> <li>2. Instalați noi lame de tăiere.</li> <li>3. Asigurați planeitatea mainii de tuns iarba de la o latură la cealaltă i cea față-spate.</li> <li>4. Reglați înălțimea rolei anti-scalp.</li> <li>5. Curățați partea inferioară a punii mainii de tuns iarba.</li> <li>6. Reglați presiunea din anvelope.</li> <li>7. Contactați un centru de service autorizat.</li> </ol>

Problemă	Cauze posibile	Acțiuni corective
Lamele nu se rotesc.	<ol style="list-style-type: none"> <li>1. Cureaua de transmisie a este uzată, slăbită sau ruptă.</li> <li>2. Cureaua de transmisie este scoasă din furie.</li> <li>3. Comutatorul prizei de putere sau ambreiajul prizei de putere este defect.</li> <li>4. Cureaua mainii de tuns iarba este uzată, slăbită sau ruptă.</li> </ol>	<ol style="list-style-type: none"> <li>1. Montați o curea de transmisie nouă.</li> <li>2. Montați cureaua de transmisie și verificați poziția corectă a axelor de reglare și ghidajelor curelei.</li> <li>3. Contactați un centru de service autorizat.</li> <li>4. Montați o curea nouă la maina de tuns iarba.</li> </ol>

# Scheme



Schemă electrică 139-2356 (Rev. A)

g307974

**Menționari:**

## Declaraie de confidenialitate SEE/MB

### Utilizarea datelor dumneavoastră cu caracter personal de către Toro

The Toro Company („Toro”) vă respectă intimitatea. Când achiziionai produsele noastre, putem colecta anumite date cu caracter personal care vă aparțin direct de la dumneavoastră sau prin intermediul distribuitorului local Toro. Toro utilizează aceste date pentru a-i îndeplini obligațiile contractuale, cum ar fi înregistrarea garanției dumneavoastră, procesarea revendicării dumneavoastră de garanție sau pentru a vă contacta în cazul rechemării produselor, i în scopul derulării de activități economice legitime, cum ar fi măsurarea gradului de satisfacție a clienților, îmbunătățirea produselor noastre sau oferirea de informații despre produse care v-ar putea interesa. Toro poate partaja informațiile dumneavoastră cu filialele, societățile afiliate, distribuitorii sau alți parteneri de afaceri în legătură cu aceste activități. De asemenea, putem dezvălui datele dumneavoastră cu caracter personal în condițiile prevăzute de lege sau pentru vânzări, achiziii sau fuziuni. Nu vom vinde informațiile dumneavoastră cu caracter personal niciunei alte companii în scop comercial.

### Păstrarea datelor dumneavoastră cu caracter personal

Toro va păstra datele dumneavoastră cu caracter personal atâta timp cât sunt necesare pentru scopurile menionate anterior i în conformitate cu prevederile legale. Pentru mai multe informații despre perioadele aplicabile pentru păstrarea datelor, contactai-ne la [legal@toro.com](mailto:legal@toro.com).

### Obligațiile Toro privind securitatea

Datele dumneavoastră caracter personal pot fi procesate în SUA sau într-o altă ară în care legislaia pentru protecția datelor cu caracter personal este mai puțin strictă decât în ara dumneavoastră. Ori de câte ori transferăm datele dumneavoastră cu caracter personal în afara ării dumneavoastră, vom lua măsurile prevăzute prin lege pentru a asigura un nivel adecvat de securitate pentru protejarea datelor dumneavoastră i pentru a ne asigura că sunt procesate în sigurană.

### Acces i corectare

Avei dreptul să corectai i să revizuii datele dumneavoastră cu caracter personal, să refuzai sau să restricționezi procesarea datelor dumneavoastră. Pentru aceasta, contactai-ne la [legal@toro.com](mailto:legal@toro.com). Dacă avei nelămuriri cu privire la modul în care Toro procesează informațiile dumneavoastră, vă rugăm să ni le transmiteți direct. Rețineți că cetățenii ărilor membre UE au dreptul să depună reclamații la Autoritatea pentru protecția datelor cu caracter personal.