



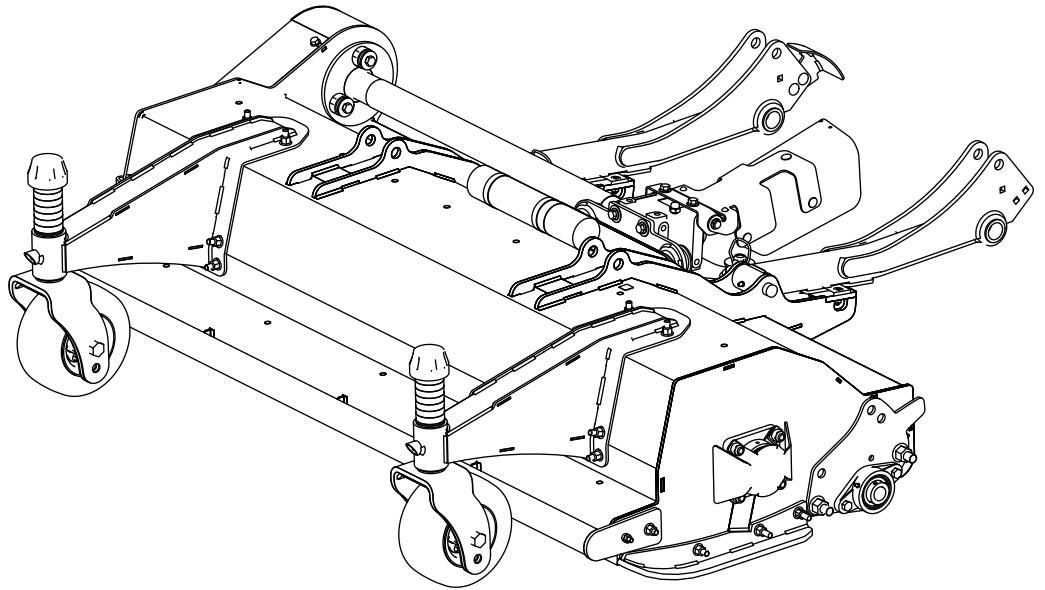
Count on it.

Brakerhåndbok

F60 slirtresker

Groundsmaster® 3200- eller 3300-serien
trekkenhet med firehjulsdrift

Modellnr. 02835—Serienr. 40000000 og oppover



Dette produktet er i samsvar med alle relevante europeiske direktiver. Hvis du vil ha mer informasjon, kan du se sammenstillingserklæringen (DOI) på baksiden av denne publikasjonen.

⚠ ADVARSEL

CALIFORNIA

Proposition 65-advarsel

Bruk av dette produktet kan forårsake eksponering for kjemikalier som staten California vet forårsaker kreft, fødselsdefekter eller annen forplantningsskade.

Innledning

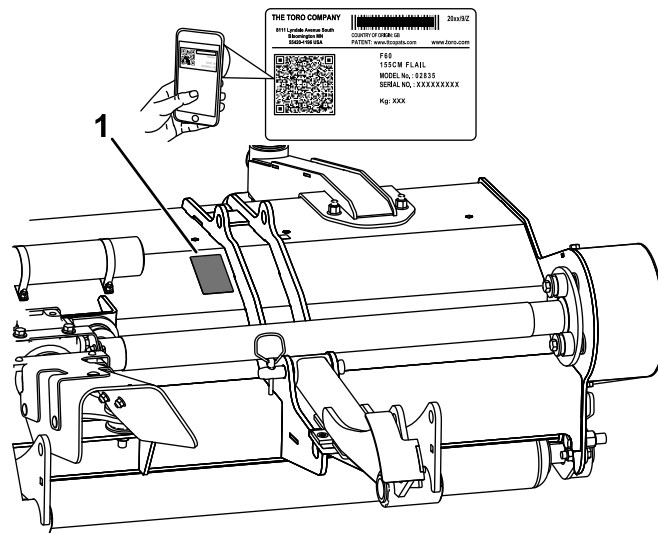
Maskinen er en gressklippeenhet med treskerkniver som er beregnet for bruk av profesjonelle, innleide operatører i kommersielle applikasjoner. Den er hovedsakelig beregnet på å klippe gress på allerede godt vedlikeholde parkplener, idrettsbaner og plener i kommersielle områder. Hvis du bruker dette produktet til andre formål enn det er beregnet på, kan du utsette deg selv eller andre for fare.

Les denne håndboken nøye, slik at du lærer å bruke og vedlikeholde produktet på riktig måte og unngår person- eller produktskade. Du har ansvar for å bruke produktet på en riktig og sikker måte.

Gå til www.Toro.com for produktsikkerhet og materialer til opplæring, og informasjon om tilbehør, hjelp til å finne en forhandler eller for å registrere produktet ditt.

Hvis maskinen må repareres, om du trenger originale Toro-deler eller mer informasjon, kan du kontakte et autorisert forhandlerverksted eller Toros kundeserviceavdeling. Ha modell- og serienummer for hånden når du tar kontakt. **Figur 1** identifiserer plasseringen av modell- og serienummer på produktet. Skriv inn numrene i de tomme feltene.

Viktig: Med den mobile enheten skanner du QR-koden på serienummermerket for å få tilgang til garantien, deler og annen produktinformasjon.



Figur 1

g411963

1. Plassering av modell- og serienummer

Modellnr. _____

Serienr. _____

Denne brukerhåndboken identifiserer mulige farer, og markerer sikkerhetsbeskjeder gjennom sikkerhetsvarslingssymbolet (**Figur 2**) som varslers om en fare som kan føre til alvorlige skader eller dødsfall hvis du ikke følger de anbefalte forholdsreglene.



Figur 2

Sikkerhetsvarslingssymbol

g000502

I tillegg brukes to ord for å utheve informasjon. **Viktig** gjør oppmerksom på spesiell mekanisk informasjon og **Obs** henviser til generell informasjon som er verdt å huske.

Innhold

Sikkerhet	3
Generell sikkerhet	3
Klippeenhetssikkerhet	4
Knivsikkerhet	4
Sikkerhets- og instruksjonsmerker	4
Montering	6
1 Klargjøre maskinen	6
2 Montere styrearmene og styrehjulene til klippeenheten	7
3 Montere smussvern på frontakselen	8
4 Montere klippeenheten på maskinen	8
5 Montere ruskskjermen på trekkenhe- ten	11
6 Montere vernet for kraftuttaket	12
7 Justere sensorbraketten	12
8 Justere vektoverføringen	12
9 Kontrollere giroljen	12
10 Kontrollere trykket i styrehjuldekkene	13
11 Smøre klippeenheten	13
12 Aktivere omdreiningsmodus	13
13 Redusere motorhastigheten før tilkobling av kraftuttaket	14
14 Installere avstandsstykker til frontrammen	14
Oversikt over produktet	16
Spesifikasjoner	16
Tilbehør	16
Bruk	16
Generell informasjon om klippeenheten	16
Justere klippehøyden	16
Undersøke knivene	17
Brukstips	18
Vedlikehold	20
Anbefalt vedlikeholdsplan	20
Kontrollliste for daglig vedlikehold	21
Smøre klippeenheten	22
Kontrollere oljenivået i girkassen	23
Skifte giroljen	23
Kontrollere remmens spenning	24
Kontrollere remdrevet og tilspissingslå- sen	25
Fjerne klippeenhetene fra maskinen	25
Overhale hylsene i styrearmene	26
Overhale styrehjulene og lagrene	26
Kontrollere knivboltene	27
Kontrollere de fremre skvettlappene	27
Renske en blokkert rotor	27
Kontrollere trykket i styrehjuldekkene	27
Sjekke for rotorvibrasjon	27
Kontrollere rotorlagrene	27
Kontrollere ruskskjermen	28
Slipe knivbladene	28
Skifte ut knivene	28
Rengjør under klippeenheten	29
Lagring	29

Sikkerhet

Denne maskinen har blitt designet i henhold til standardene ANSI B71.4-2017 og sikkerhetsdirektivet 2006/46/EF.

Generell sikkerhet

Dette produktet kan amputere hender og føtter. Følg alltid alle sikkerhetsinstruksjoner for å unngå alvorlige skader.

- Les og forstå innholdet i denne *brugerhåndboken* før du starter maskinen.
- Vær alltid fokusert på oppgaven når du bruker maskinen. Ikke delta i aktiviteter som forårsaker distraksjoner, da dette kan føre til personskade eller materiell skade.
- Hold hender og føtter borte fra roterende deler på maskinen.
- Bruk aldri maskinen uten at alle verneplater og andre sikkerhetsanordninger sitter på plass og fungerer som tiltenkt.
- Hold deg unna alle åpninger på utløpssjakten.
- Hold tilskuere, spesielt små barn, borte fra arbeidsområdet. Utstyret er ikke tillatt for barn.
- Før du forlater førerplassen, gjør følgende:
 - Parker maskinen på en jevn flate.
 - Senk klippeenheten(e).
 - Koble fra drivverket.
 - Sett på parkeringsbremsen (hvis utstyrt).
 - Slå av motoren og ta ut nøkkelen.
 - Vent til alle bevegelige deler har stoppet.

Feilaktig bruk og vedlikehold av maskinen kan føre til personskade. For å redusere muligheten for skader bør du følge disse sikkerhetsinstruksjonene og alltid være oppmerksom på sikkerhetsalarmsymbolet (▲) som betyr Forsiktig, Advarsel eller Fare – personsikkerhetsinstruks. Hvis ikke disse instruksjonene tas hensyn til, kan det føre til alvorlige personskader eller dødsfall.

Klippeenhetssikkerhet

- Klippeenheten er ikke en komplett maskin før den er montert på en trekkenhet. Les trekkenhetens *brugerhåndbok* nøye for fullstendige instruksjoner om trygg bruk av maskinen.
- Stopp maskinen, ta ut nøkkelen (hvis utstyrt), senk klippeenheten, og vent til alle bevegelige deler har stanset før du undersøker tilbehøret etter at du har truffet gjenstander eller hvis maskinen begynner å vibrere unormalt. Foreta alle nødvendige reparasjoner før du gjenopptar bruk.
- Hold alle delene i god stand, og sørg for at de er godt festet. Skift ut slitte eller skadde merker.
- Bruk kun tilleggsutstyr, tilbehør og reservedeler som er godkjent av produsenten.

Knivsikkerhet

En slitt eller skadet kniv kan bryte, og en del av kniven kan slynges ut mot deg eller andre og føre til alvorlige personskader eller en dødsulykke.

- Inspiser knivene regelmessig for slitasje eller skade.
- Vær forsiktig når du kontrollerer knivene. Legg noe rundt knivene eller bruk hansker, og vær svært forsiktig når du håndterer knivene. Du skal kun skifte ut og slipe knivene.

Sikkerhets- og instruksjonsmerker



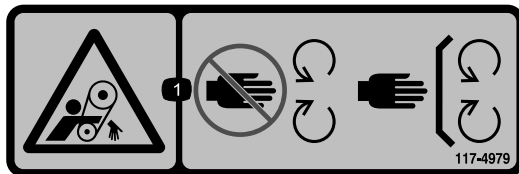
Sikkerhetsmerker og instruksjoner er lett synlige for føreren og er plassert i nærheten av alle områder som representerer en potensiell fare. Bytt ut alle merker som er ødelagte eller mangler.

	0	1	2	3	4	5	6	7
L/A	19 (0.75")	25 (1")						
L/B			38 (1.5")					
L/C				51 (2")				
L/D					64 (2.5")			
L/E						76 (3")		
L/F							89 (3.5")	
H/F								102 (4")

134-5119

decal134-5119

1. Klippehøyde
2. Ikke bruk det nedre monteringshullet.
3. Monteringshullplasseringer



117-4979

decal117-4979



58-6520

decal58-6520

1. Viklingsfare, rem – hold deg borte fra bevegelige deler, behold alle skydd og verneplater på plass.

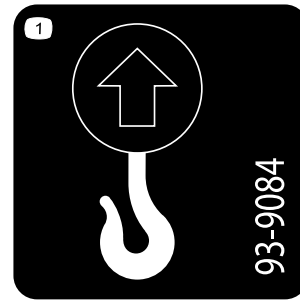
1. Smørefett



111-9648

decal111-9648

1. Advarsel – les *brugerhåndboken*. Trekk mutterne til 45 Nm.



93-9084

decal93-9084

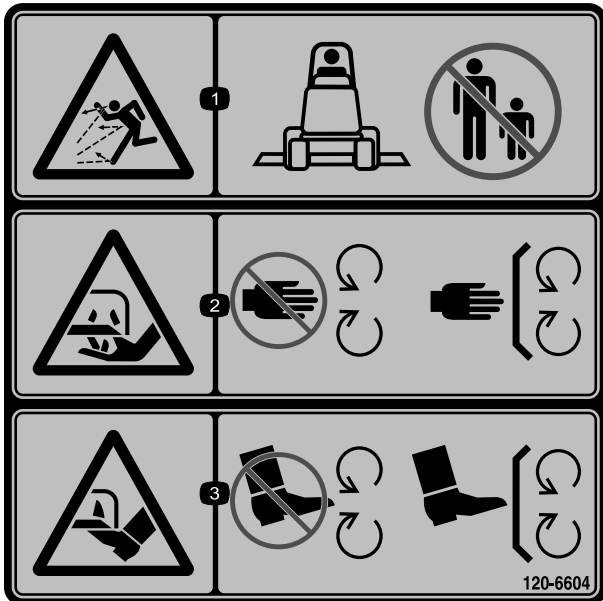
1. Løftepunkt/festepunkt

WARNING: Cancer and Reproductive Harm - www.P65Warnings.ca.gov.
For more information, please visit www.ttcoCAProp65.com

133-8061

decal133-8061

133-8061



120-6604

decal120-6604

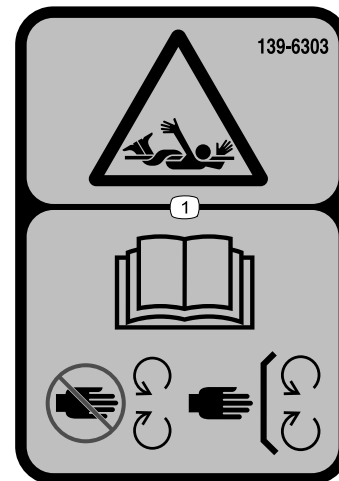
1. Fare for at gjenstander slynges gjennom luften – hold andre på avstand fra maskinen.
2. Fare for å kutte/lemleste hender, gressklipperkniv – hold trygg avstand fra bevegelige deler og hold alle skydd og vern på plass.
3. Fare for å kutte/lemleste føtter, gressklipperkniv – hold trygg avstand fra bevegelige deler og hold alle skydd og vern på plass.



93-6697

decal93-6697

1. Les *brugerhåndboken*.
2. Fyll på SAE 80w-90 (API GL-5)-olje hver 50. time.



139-6303

decal139-6303

1. Viklingsfare – hold avstand fra bevegelige deler og hold alle skydd og verneplater på plass. Les *brugerhåndboken*.

Montering

1

Klargjøre maskinen

Ingen deler er nødvendige

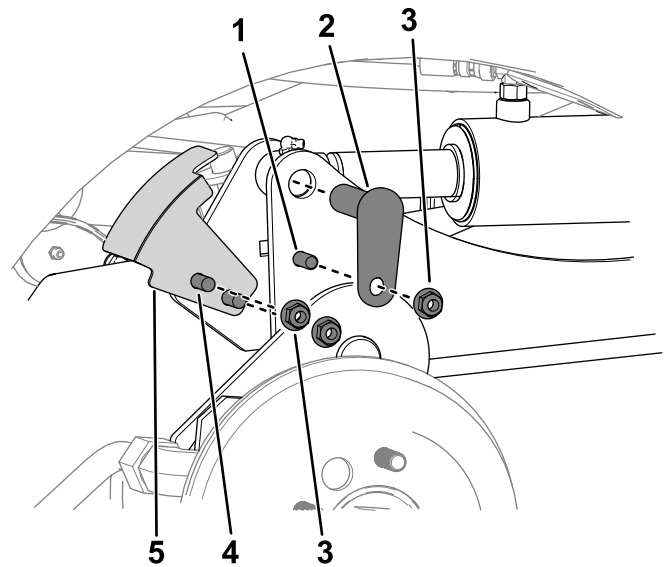
Prosedyre

Merk: Ta vare på alle delene som fjernes, med mindre annet er notert.

1. Parker maskinen på en jevn flate, koble fra kraftuttaket, flytt løftearmene til laveste stilling, koble inn parkeringsbremsen, slå av motoren, og ta ut nøkkelen.
2. Vent til alle bevegelige deler har stoppet, og la maskinen kjøle seg ned før du justerer, rengjør, oppbevarer, eller reparerer den.
3. Hvis en klippeenhet er montert, fjern klippeenheten fra maskinløftearmene. Se *brugerhåndboken* for klippeenheten.
4. Påse at kraftuttakets drivaksel er riktig innrettet. Se prosedyren for justering av kraftuttakets drivaksel i *brugerhåndboken* til trekkenheten.

Viktig: Hvis merkene på drivakselen ikke står på linje, kan det oppstå alvorlig ubalanse i drivledningssystemet.

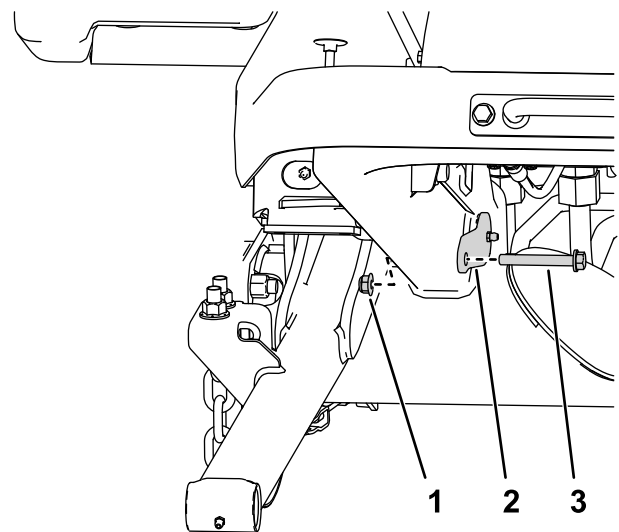
5. Hvis løftearmene til den roterende klippeenheten er montert på trekkenheten, må du fjerne dem på følgende måte:
 - A. Løft fronten av maskinen, og fjern forhjulene fra maskinen. Se *brugerhåndboken* for trekkenheten.
 - B. Fjern de to låseboltene og to mutterne ($\frac{3}{8}$ tomme) som fester sensorbraketten på høyre løftearm ([Figur 3](#)).
 - C. Fjern de to boltene ($\frac{3}{8} \times 1\frac{1}{4}$ tomme), to mutterne ($\frac{3}{8}$ tomme) og de to små pinnene som fester løftearmene til sylindrerne ([Figur 3](#)).
 - D. Fjern mutteren og boltene som fester de store pinnene til løftearmene, som vist i [Figur 4](#).
 - E. Fjern løftearmene og de store pinnene fra maskinrammen ([Figur 5](#)).



Figur 3

g300498

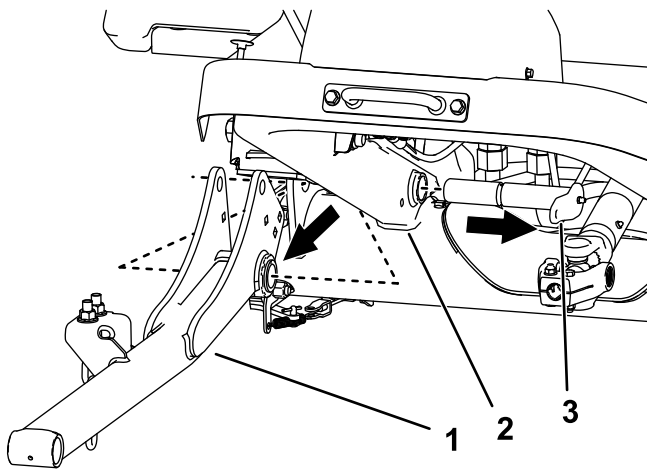
- | | |
|--|------------------|
| 1. Bolt ($\frac{3}{8} \times 1\frac{1}{4}$ tomme) | 4. Låsebolt |
| 2. Liten pinne | 5. Sensorbrakett |
| 3. Mutter ($\frac{3}{8}$ tomme) | |



Figur 4
Høyre side

g295767

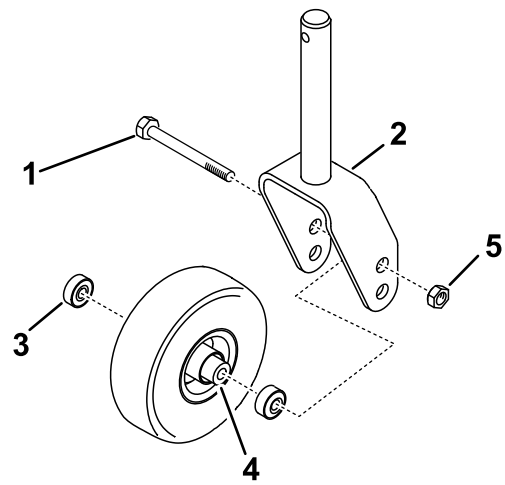
- | | |
|---------------|---------|
| 1. Mutter | 3. Bolt |
| 2. Stor pinne | |



Figur 5

g295790

- 1. Løftearm
- 2. Maskinramme
- 3. Stor pinne



Figur 6

g319436

- 1. Styrebolten
- 2. Styregaffel
- 3. Lager
- 4. Lageravstandsstykke
- 5. Stor låsemutter

2

Montere styrearmene og styrehjulene til klippeenheten

Deler som er nødvendige for dette trinnet:

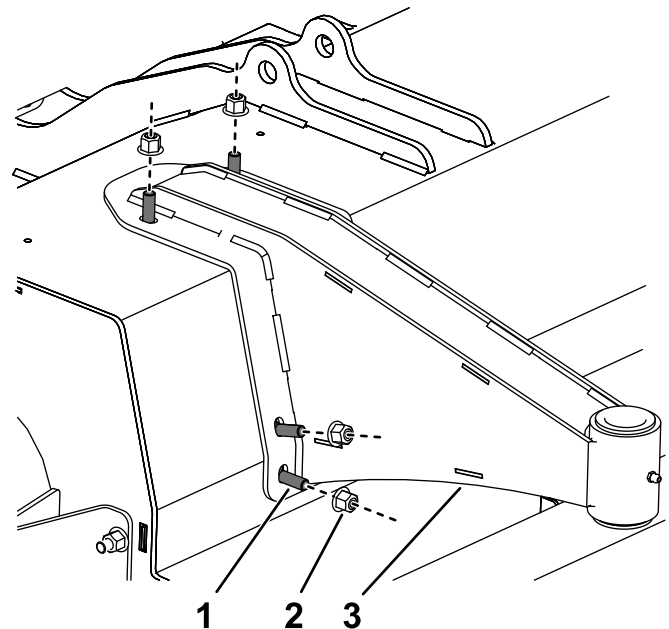
2	Styregaffel
2	Styrebolt
4	Lager
2	Lageravstandsstykke
2	Stor låsemutter
2	Styream
12	Låsebolt (M10)
12	Låsemutter (M10)
2	Spennhette
14	Klippehøydeavstandsstykker
4	Avstandsskiver

Prosedyre

1. Monter styrehjulene til styregaffelen som vist i [Figur 6](#).

Merk: Bruk kun det øvre akselhullet. Ikke juster posisjonen til styrehjulet.

2. Monter hver styream til klippeenheten med seks låsebolter (M10) og seks låsemuttere (M10) som vist i [Figur 7](#). Stram låsemutterne til med et dreiemoment på 47 til 57 Nm.



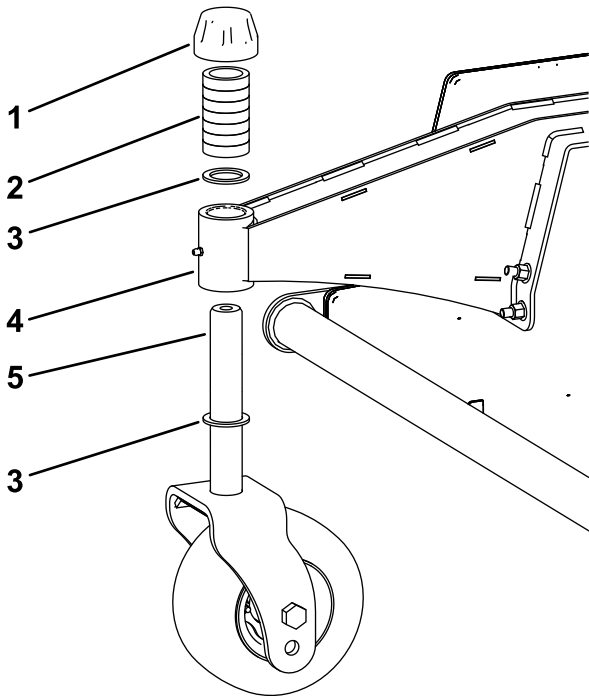
Figur 7
Venstre side

g314698

- 1. Låseskrue
- 2. Låsemutter
- 3. Styream

3. Monter styrehjulene til klippeenheten med en avstandsskive på begge sider av styrehjulnavet som vist i **Figur 8**.

Merk: Du kan justere klippehøydeinnstillingen ved å endre mengden avstandsstykker på hver side av styrehjulnavet. Se **Justere klippehøyden** (side 16).



Figur 8

g319438

1. Spennhette
2. Klippehøydeavstandsstykker
3. Avstandsskiver
4. Styrehjulnav
5. Styrehjulaksel

4. Påse at klippeenheten er i vater. Flytt klippeenheten til en jevn overflate, og plasser et vater horisontalt på tvers av toppen av klippeenheten.
5. Hvis klippeenheten ikke er i vater, plasserer du mellomleggene på hjulakselen tilsvarende til den er i vater.

3

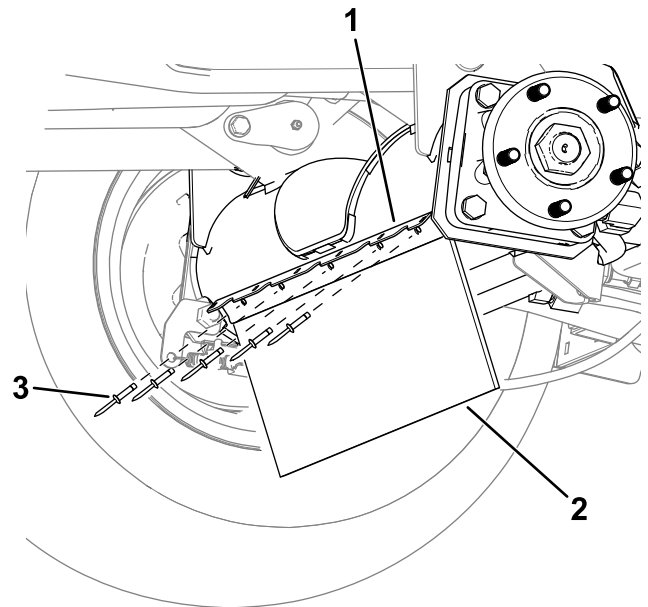
Montere smussvern på frontakselen

Deler som er nødvendige for dette trinnet:

1	Smussvern
1	Brakett
5	Nagle

Prosedyre

Bruk fem nagler til å montere braketten og smussvernet på frontakselen (**Figur 9**).



Figur 9

Venstre side

g383702

1. Brakett
2. Smussvern
3. Nagle

4

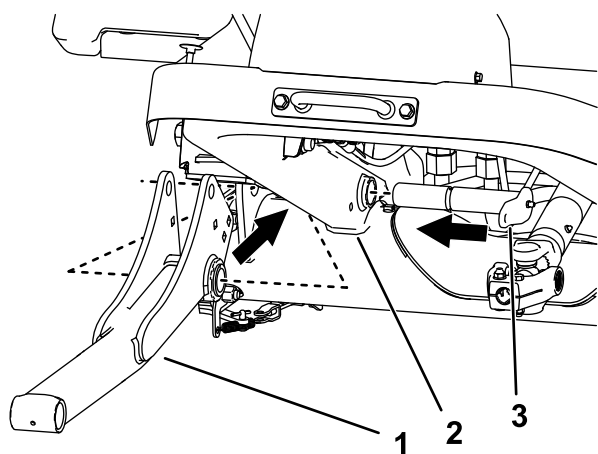
Montere klippeenheten på maskinen

Deler som er nødvendige for dette trinnet:

2	Løftearm
2	Stor pinne
2	Lang bolt ($\frac{3}{8}$ x $2\frac{3}{4}$ tomme)
6	Mutter ($\frac{3}{8}$ tomme)
2	Liten pinne
2	Bolt ($\frac{3}{8}$ x $1\frac{1}{4}$ tomme)
2	Låsebolt, ($\frac{3}{8}$ x $1\frac{1}{4}$ tomme)
2	Sokkelhodeskrue ($\frac{3}{8}$ x $2\frac{1}{4}$ tommer)
2	Skive ($\frac{3}{8}$ tomme)
2	Flenslåsemutter ($\frac{3}{8}$ tomme)
2	Løftearmpinne
2	Ringstifter
1	Sensorbrakett

Prosedyre

- Løft fronten av maskinen, og fjern fordekkene fra maskinen. Se *brugerhåndboken* for trekkenheten.
- Monter løftearmene og de store pinnene på maskinrammen (Figur 10).

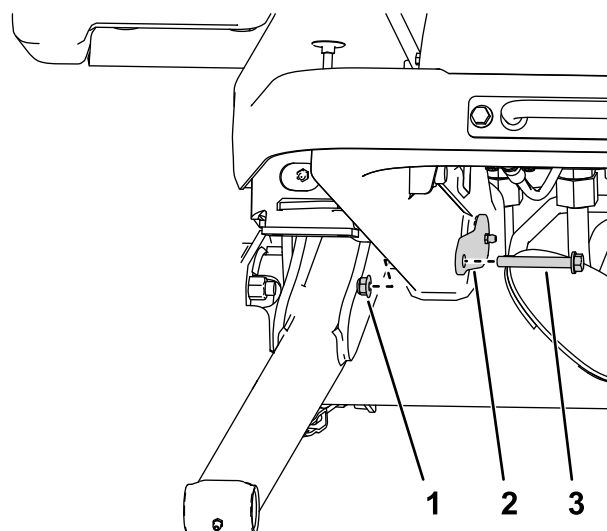


Figur 10
Høyre side

g317790

- Løftearm
- Maskinramme
- Stor pinne

- Fest den store pinnen til løftearmen ved hjelp av et par muttere og bolter som vist i Figur 11.



Figur 11

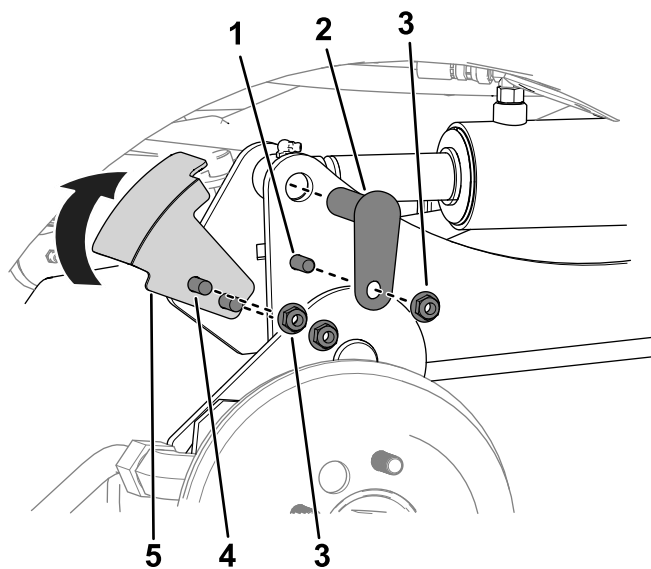
g317791

- Mutter ($\frac{3}{8}$ tomme)
- Stor pinne
- Lang bolt ($\frac{3}{8}$ x $2\frac{3}{4}$ tommer)

- Fest hver sylinderstangende til hver løftearm med en liten pinne, bolter ($\frac{3}{8}$ x $1\frac{1}{4}$ tomme) og mutre ($\frac{3}{8}$ tomme) som vist i Figur 12.

Merk: Drei løftearmen manuelt for å rette den inn med sylinderstangenden.

- Bruk to låsebolter og to muttere ($\frac{3}{8}$ tomme) til å feste sensorbraketten på høyre løftearm som vist i Figur 12.



Figur 12

g383542

- Bolt ($\frac{3}{8}$ x $1\frac{1}{4}$ tomme)
- Liten pinne
- Mutter ($\frac{3}{8}$ tomme)
- Låsebolt
- Sensorbrakett

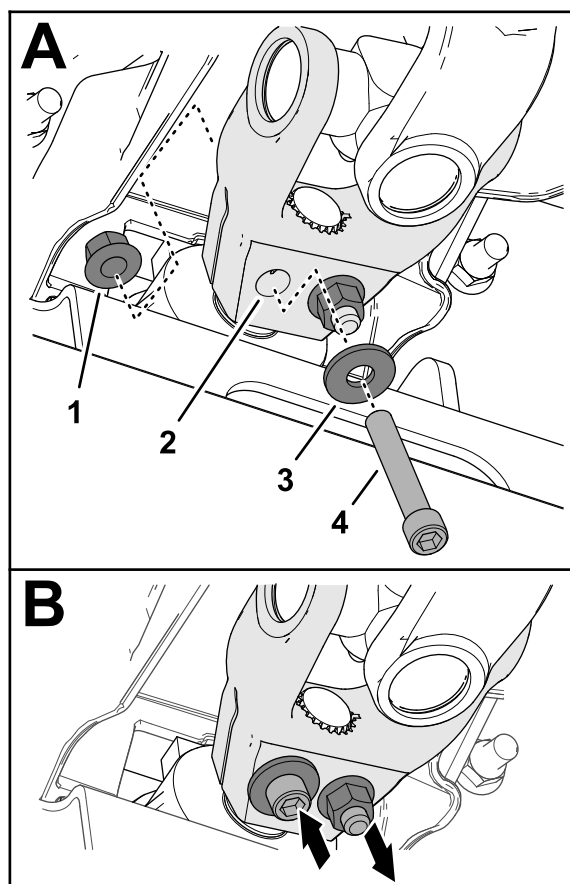
6. Påse at sensorbraketten ikke forstyrrer sensoren. Se [7 Justere sensorbraketten \(side 12\)](#).

Når du monterer sensorbraketten, dreier du braketten oppover (som vist i [Figur 12](#)) før du klemmer.

7. Juster klippeenheten foran på maskinrammen og krafttutaksakselen.
8. Utfør følgende trinn for å montere krafttutaksakselen til klippeenheten:
- Monter krafttutaksakselens krysshoder til klippeenheten, som vist i [Figur 13](#).
 - Monter en sokkelhodeskrue ($\frac{3}{8}$ x $2\frac{1}{4}$ tommer) gjennom en skive ($\frac{3}{8}$ tomme) og hullet i drivakselkrysshodet ([Figur 13](#)), og fest hodeskruen med en flenslåsemutter ($\frac{3}{8}$ tomme).
 - Monter en sokkelhodeskrue ($\frac{3}{8}$ x $2\frac{1}{4}$ tommer) gjennom en skive ($\frac{3}{8}$ tomme) og hullet i drivakselkrysshodet fra den motsatte retningen ([Figur 13](#)), og fest hodeskruen med en flenslåsemutter ($\frac{3}{8}$ tomme).
 - Stram låsemutterne trinnvis og vekselvis til 61 Nm.

Viktig: Påse at bæreboltene for krafttutaksakselen er strammet til det spesifiserte dreiemomentet. Hvis du ikke strammer boltene, kan viktige deler slutte å fungere før de skal.

Viktig: Hver gang du fjerner krafttutaksakselen fra girkassen, må du bruke nye hodeskrue og låsemuttere for å feste akselen til girkassen.



g340626

Figur 13

- | | |
|---|---|
| 1. Flenslåsemutter ($\frac{3}{8}$ tomme) | 3. Skive ($\frac{3}{8}$ tomme) |
| 2. Drivakselkrysshode | 4. Sokkelhodeskrue ($\frac{3}{8}$ x $2\frac{1}{4}$ tommer) |

9. Fest slirene til løftearmene ved hjelp av løftearmpinnene og ringstiftene ([Figur 30](#)).

5

Montere ruskskjermen på trekkenheten

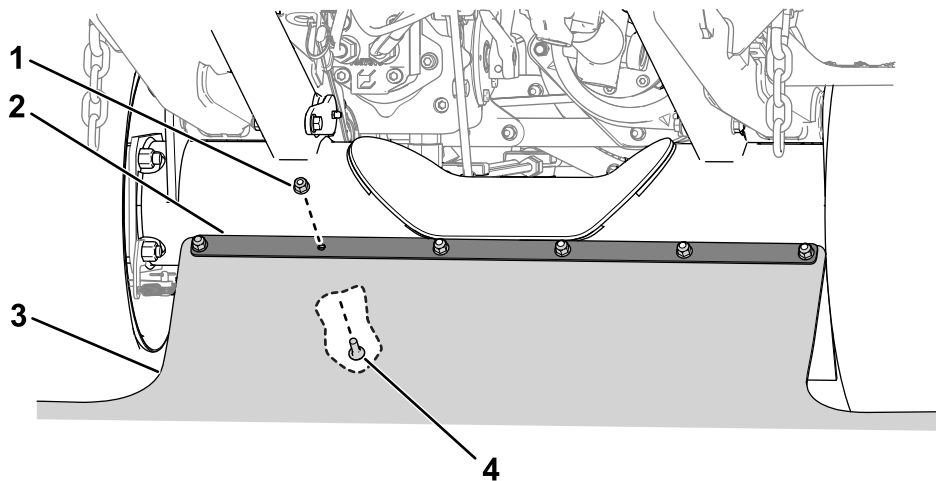
Deler som er nødvendige for dette trinnet:

1	Lappmontering
6	Låsebolt (M8)
6	Flensmutter (M8)

Prosedyre

Bruk seks låsebolter (M8), seks flensmuttere (M8) og lappmonteringen for å feste ruskskjermen til akselbraketten.

Merk: For enklere tilgang til dette området kan du fjerne ett eller begge forhjulene. Se oppsett delen i *brugerhåndboken* for trekkenheten for instruksjoner om fjerning og montering av hjul.



Figur 14

g383966

1. Flensmutter (M8)
2. Lappmontering

3. Ruskskjerm
4. Låsebolt (M8)

6

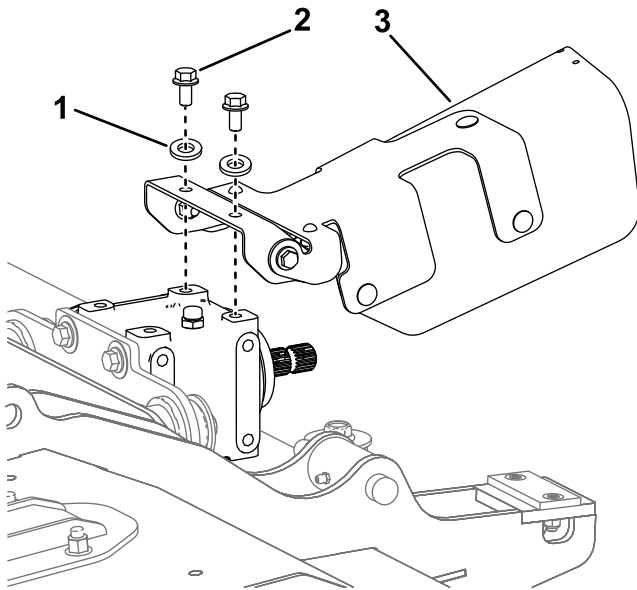
Montere vernet for kraftuttaket

Deler som er nødvendige for dette trinnet:

1	Verneenhet for kraftuttak
2	Skrue ($\frac{3}{8}$ x $\frac{3}{4}$ tomme)
2	Skive ($\frac{3}{8}$ tomme)

Prosedyre

Monter vernet for kraftuttaket på toppen av girkassen som vist i Figur 15.



Figur 15

g383543

1. Skive ($\frac{3}{8}$ tomme)
2. Skrue ($\frac{3}{8}$ x $\frac{3}{4}$ tomme)
3. Verneenhet for kraftuttak

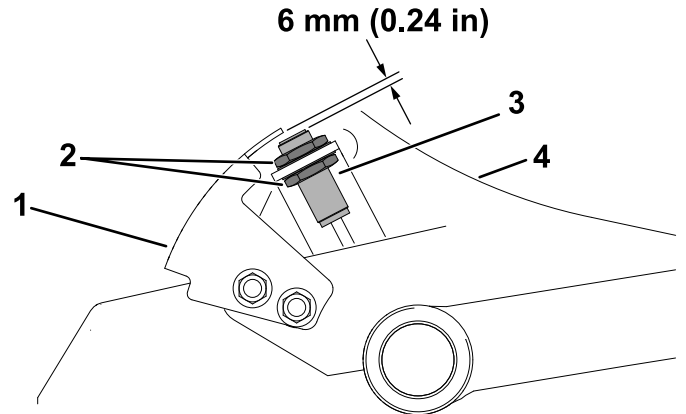
7

Justere sensorbraketten

Ingen deler er nødvendige

Prosedyre

Sensoren og sensorbrakettplaten skal ha en klaring på 6 mm mellom dem (Figur 16).



Figur 16

g383544

1. Sensorbrakett
2. Låsemuttere
3. Sensor
4. Løftearm (høyre side)

Hvis klaringen er feil, utfører du følgende trinn for å justere sensorbraketten:

1. Løsne låsemutterne som fester bryteren til bryterbraketten, og juster den slik at det blir riktig klaring mellom sensoren og sensorplaten.
2. Stram sensorlåsemutterne fra 19 til 21 Nm.

8

Justere vektoverføringen

Ingen deler er nødvendige

Prosedyre

Juster vektoverføringen av tilbehøret. Se *brugerhåndboken* for trekkenheten.

9

Kontrollere giroljen

Ingen deler er nødvendige

Prosedyre

Påse at girkassen har riktig mengde olje. Se [Kontrollere oljenivået i girkassen \(side 23\)](#).

10

Kontrollere trykket i styrehjuldekkene

Ingen deler er nødvendige

Prosedyre

Påse at styrehjulsdekkene er fylt til 2 til 3,5 bar. Se [Kontrollere trykket i styrehjuldekkene \(side 27\)](#).

11

Smøre klippeenheten

Ingen deler er nødvendige

Prosedyre

Smør klippeenheten før første bruk. Se [Smøre klippeenheten \(side 22\)](#). Hvis du ikke smører maskinen, ødelegges viktige deler tidligere enn ellers.

12

Aktivere omdreiningsmodus

Ingen deler er nødvendige

Prosedyre

Bruk skjermen på trekkenheten for å aktivere omdreiningsmodus. Se *brugerhåndboken* for trekkenheten.

Viktig: Hvis du bruker omdreiningsmodus med en utstyrt slirtresker, bidrar det til å forhindre tidlig slitasje på drivledningen. Du må alltid ha omdreiningsmodus aktivert når du klipper med treskeren.

Merk: Omdreiningsmodus lar deg raskt heve slirtreskeren over gresset når du tar en rask sving ved enden av en klippelengde (eller mens du navigerer rundt hindringer) uten å koble fra kraftuttaket.

13

Redusere motorhastigheten før tilkobling av kraftuttaket

Ingen deler er nødvendige

Redusere motorhastigheten før tilkobling av kraftuttaket

For trekkehetsmodellene 31900, 31901, 31907 og 31909

Før du aktiverer kraftuttaket med en utstyrt tresker, må du bruke trekkehetsens gasskontroll til å justere motoren til middels hastighet. Når du har

aktivert kraftuttaket, bruker du gasskontroll til å øke motorhastigheten til full hastighet.

Viktig: Når du reduserer motorhastigheten før du aktiverer kraftuttaket med treskeren, bidrar det til å forhindre tidlig slitasje på drivledningen.

Aktivere modusen AKTIVER KRAFTUTTAK MED LAV O/MIN

For trekkehetsmodellene 31902 og 31903

Bruk skjermen på trekkehetsen for å aktivere modusen AKTIVER KRAFTUTTAK MED LAV O/MIN. Se *brakerhåndboken* for trekkehetsen.

Merk: Modusen AKTIVER KRAFTUTTAK MED LAV O/MIN reduserer automatisk motorhastigheten når kraftuttaket er aktivert, og det øker deretter motorhastigheten automatisk til full hastighet.

Viktig: Hvis du bruker modusen AKTIVER KRAFTUTTAK MED LAV O/MIN med treskeren, bidrar det til å forhindre tidlig slitasje av drivledningen.

14

Installere avstandsstykker til frontrammen

For trekkeheter med utstyrt førerhus- og lyktepakkesett

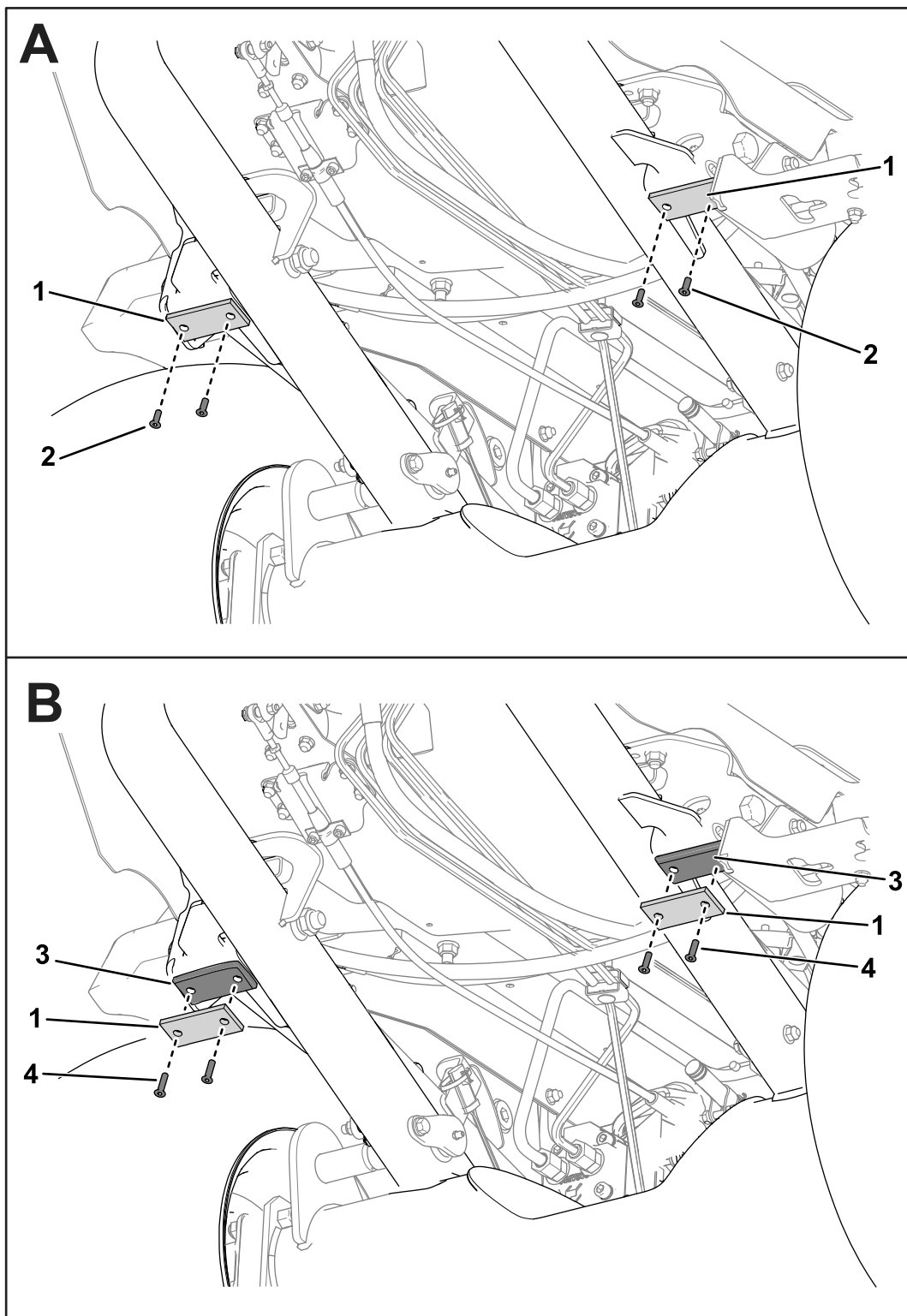
Deler som er nødvendige for dette trinnet:

2	Avstandsstykke
4	Skrue (¼ x 1¼ tomme)

Prosedyre

For trekkeheter som har førerhussett og en lyktepakke utstyrt, kan slirtreskeren komme i kontakt med kjørelensene. For å unngå at de kommer i kontakt med kjørelensene, monterer du avstandsstykkene for å begrense løftearmenes bevegelse.

1. Fjern de eksisterende skruene (¼ tomme) og gummiputene under frontchassiset ([Figur 17](#)).
Kast skruene, og behold klossene.
2. Bruk de nye skruene (¼ x 1¼ tomme) for å feste avstandsstykkene og gummiputene til chassiset ([Figur 17](#)).
Stram skruene til hodene er på linje med gummiputene.



Figur 17

Flere av trekkenhetens deler er fjernet for å gjøre illustrasjonen tydeligere.

- | | |
|----------------------------------|--------------------------|
| 1. Gummiputer | 3. Avstandsstykker |
| 2. Eksisterende skruer (¼ tomme) | 4. Skruer (¼ x 1¼ tomme) |

g383974

Oversikt over produktet

Spesifikasjoner

Merk: Spesifikasjoner og konstruksjon kan forandres uten varsel.

Klippebredde	1,52 m
Klippehøyde	Justerbar fra 19 til 102 mm i trinn på 13 mm
Nettovekt	260 kg

Tilbehør

Et utvalg av produsentgodkjent tilbehør som kan brukes sammen med maskinen for å forbedre og utvide dens funksjoner, er tilgjengelig. Ta kontakt med en autorisert serviceforhandler eller produsentgodkjent forhandler, eller gå til www.Toro.com for å få en liste over godkjent tilbehør og utstyr.

For å oppnå optimal ytelse og holde maskinen i sikkerhetsgodkjent stand bruker du bare ekte Toro-reservedeler og -tilbehør. Reservedeler og tilbehør som er laget av andre produsenter kan være farlige, og de kan derfor føre til at garantien blir ugyldig.

Bruk

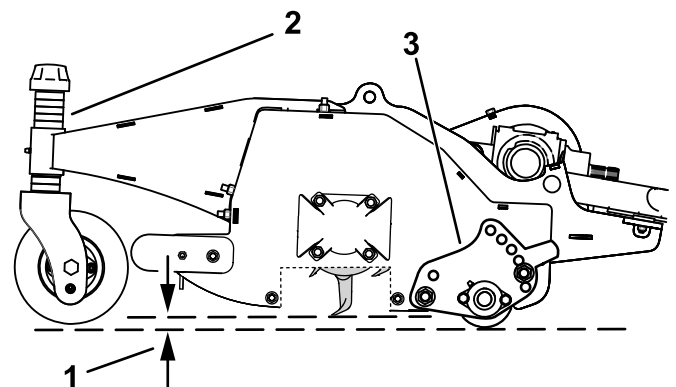
Generell informasjon om klippeenheten

- Hold treskerknivene skarpe og i god stand for å sikre god klippeytelse, minimalt strømforbruk og god klippekvalitet.
- Klippeenheten flytter for å følge bakkekonturene.
- Før du aktiverer klippeenheten, må du påse at motoren er stilt til redusert hastighet:
 - Trekkehetsmodellene 31900, 31901, 31907 og 31909. Se [Redusere motorhastigheten før tilkobling av kraftuttaket \(side 14\)](#)
 - Trekkehetsmodellene 31902 og 31903. Se [Aktivere modusen AKTIVER KRAFTUTTAK MED LAV O/MIN \(side 14\)](#)
- Bruk klippeenheten ved full motorhastighet. Juster foroverhastigheten utfra gressforholdene og for ikke å overbelaste klippeenheten. Jo lavere hastighet fremover, desto bedre kvalitet på klipping og sluttresultat.

Justere klippehøyden

Viktig: Påse alltid at klippehøyden er riktig innstilt i henhold til disse instruksjonene. Sørg for at både justeringsplaten og styrehjulsgaffelens avstandsstykker er stilt inn i henhold til tabellen. Hvis ikke dette gjøres, kan det føre til tidlig slitasje i drivledningen og sterk vibrasjon.

Merk: Klippehøyden avgjøres av den bakre valsen og de fremre styrehjulene. Bladslitasje, dekktrykk og bøyde/skadede styrearmer kan påvirke klippehøydeinnstillingen.

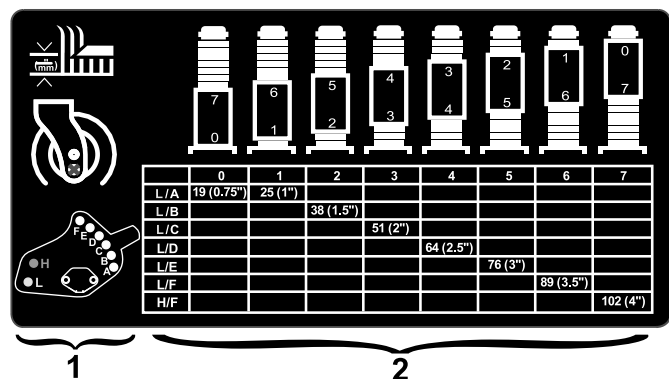


Figur 18

Enkelte deler vises ikke av hensyn til illustrasjonens tydelighet.

1. Klippehøyde
2. Avstandstykkje
3. Klippehøydejusteringsplate

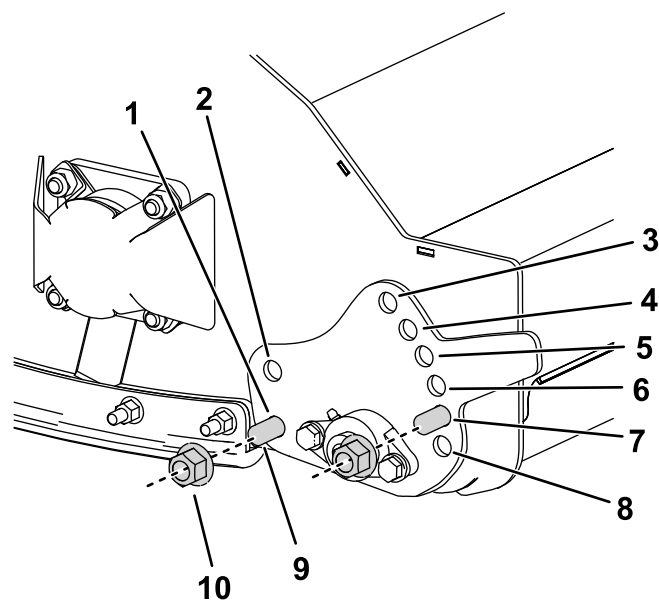
1. Sett maskinen på en jevn overflate, senk klippeenheten, og støtt den med en jekkstøtte. Slå av motoren, sett på parkeringsbremsen og ta nøkkelen ut av tenningsbryteren.
2. Se tabellen for klippehøydeinnstilling på klippehøyde-merket (Figur 19) for vanlige klippehøydeinnstillinger.



Figur 19

1. Monteringsposisjoner for klippehøydejusteringsplate
2. Styregaffelens avstandsstykker for klippehøyde

3. For å justere stillingen til justeringsplaten for klippehøyden fjerner du mutterne og boltene som fester platen (Figur 20).
4. Monter boltene på posisjonen som er angitt i Figur 19 for ønsket klippehøyde. Stram til mutterne til 60 Nm.



Figur 20

1. Monteringshull «L»
2. Monteringshull «H»
3. Monteringshull «F»
4. Monteringshull «E»
5. Monteringshull «D»
6. Monteringshull «C»
7. Monteringshull «B»
8. Monteringshull «A»
9. Mutter
10. Bolt

5. For å justere stillingen til styrehjulsgaffelen må du fjerne klippehøydelokkene fra de fremre styrehjulakslene og justere antallet avstandsstykker på hver side av styrehjulnavet (Figur 19).

Merk: Avstandsstykker som plasseres over styrehjulnavet, reduser klippehøyden, og avstandsstykker som plasseres under navet, øker klippehøyden.

6. Monter spenningslokkene for klippehøyden.

Undersøke knivene

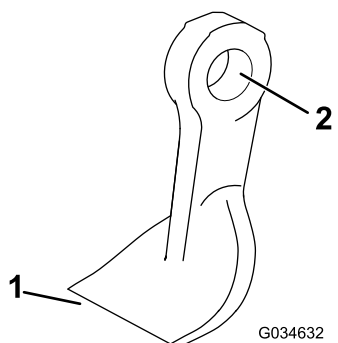
Serviceintervall: Hver 50. driftstime—Undersøk knivene for skade og slitasje.

Hver 50. driftstime—Påse at hver knivbolt er strammet til 45 Nm.

Viktig: Hvis en enkel kniv er skadet, skal både den kniven og kniven på motsatt side fjernes og skiftes ut som et par for å opprettholde balansen.

1. Parker maskinen på en jevn overflate, hev klippeenheten, sett på parkeringsbremsen, slå av motoren, og ta nøkkelen ut av tenningen.
2. Støtt den hevede klippeenheten ved bruk av jekkstøttene.
3. Undersøk kniven for skade, og vær spesielt oppmerksom på festene, kniveggen og

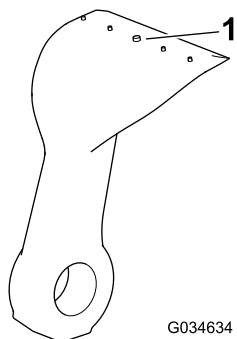
monteringshullet (Figur 21). Skift alle skadde kniver og festene.



Figur 21

1. Knivegg
2. Monteringshull

4. Inspiser hver kniv for slitasje ved hjelp av slitasjelinjen (Figur 22). Skift kniven når den er slitt ned til slitasjelinjen.



Figur 22

1. Slitasjelinje

5. Påse at hver knivbolt er strammet til 45 Nm.
6. Grip hver kniv og påse at det ikke er mer enn totalt 3 mm fri bevegelse i begge retninger fra rotoren. Hvis det er mer enn totalt 3 mm fri bevegelse, skift ut kniven.
7. Kontroller hvert par med motliggende kniver om en vektforskjell foreligger mellom dem.

Merk: Hvert par med motliggende kniver bør ikke ha en vektforskjell på mer enn 10 gram.

▲ FARE

En slitt eller skadet kniv kan brette, og en del av kniven kan slynges ut mot deg eller andre og føre til alvorlige personskader eller en dødsulykke.

- Inspiser knivene regelmessig for slitasje eller skade.
- Skift ut en slitt eller skadet kniv.

Brukstips

Hurtig gassinnstilling/bakkehastighet

Hvis du vil opprettholde tilstrekkelig kraft til maskinen og klippeenheten når du klipper, kjør motoren på den hurtige gassinnstillingen og juster kjørehastigheten etter forholdene. Reduser bakkehastigheten når belastningen på klippeenhetene øker. Øk bakkehastigheten når belastningen på klippeenheten reduseres.

Klipperetning

Veksle klipperetning for å unngå å lage hjulspor i gresset over tid. Det bidrar også til å spre det klipte gresset, noe som gir bedre nedbryting og gjødsling.

Klippehastighet

Hvis du ønsker forbedret klippekvalitet, kan du redusere bakkehastigheten.

Unngå å klippe for kort

Hvis klippeenheten har en klippebredde som er bredere enn gressklipperen du brukte tidligere, må du øke klippehøyden for å påse at ujevnheter i plenen ikke klippes for kort.

Velg riktig klippehøyde etter forholdene

Klipp omtrent 2,5 cm, eller ikke mer enn en tredjedel av gressstrået når du klipper. I svært frodig og tett gress kan det hende at du må redusere hastigheten og/eller heve klippehøyden enda et hakk.

Langt gress

Hvis gresset har vokst litt mer enn normalt, eller hvis det er veldig fuktig, må klippehøyden justeres høyere enn den vanlige innstillingen før gresset klippes. Klipp deretter gresset på nytt med den vanlige klippehøyden.

Hold klippeenheten ren

Fjern gressrester og skitt fra klippeenhetens underside etter hver bruk. Hvis det er et tykt belegg av gress og smuss under klippeenheten, vil klipperesultatet bli dårlig.

Unngå brannfare ved å holde motoren, lyddemperen, batterirommet, parkeringsbremsen, klippeenheter og området der drivstoff oppbevares, fritt for gress, løv og overflødig fett. Tørk opp eventuelt olje- eller drivstoffsøl.

Vedlikeholde knivene

- Sørg for å holde knivene skarpe hele klippesesongen, fordi en skarp kniv klipper gresset uten å slite av eller frynse gresstråene. Gress som er blitt slitt av eller frynset, vil bli brunt i kantene, noe som vil sinke veksten og øke sykdomsfaren.
- Kontroller daglig at knivbladene er skarpe og ikke slitte eller ødelagte. Slip knivene ved behov.
- Hvis en kniv er ødelagt eller slitt, må du straks bytte den ut med en erstatning fra produsenten. Se [Skifte ut knivene \(side 28\)](#).

Vedlikehold

Anbefalt vedlikeholdsplan

Vedlikeholdsintervall	Vedlikeholdsprosedyre
Etter de 2 første timene	<ul style="list-style-type: none">• Trekk til styrehjulsmutterne.
Etter de 10 første timene	<ul style="list-style-type: none">• Trekk til styrehjulsmutterne.
For hver bruk eller daglig	<ul style="list-style-type: none">• Kontroller innstilling av klippehøyde.• Kontroller treskerotorer og -kniver for skader, sprekker og løse fester. Skift ut skadde eller ødelagte deler.• Smør klippeenheten (smør umiddelbart etter hver vask, uansett hva som står oppført i intervallisten).• Kontroller de fremre skvettlappene.• Kontroller for uvanlige vibrasjoner fra rotoren.• Kontroller ruskskjermen for rusk og skade.• Rengjøre klippeenheten.
Hver 50. driftstime	<ul style="list-style-type: none">• Undersøk knivene for skade og slitasje.• Påse at hver knivbolt er strammet til 45 Nm.• Kontroller giroljen.• Trekk til styrehjulsmutterne.• Kontroller knivboltene.• Påse at styrehjulene har riktig dekktrykk.• Kontroller for høy dødgang i rotorlagrene.
Hver 250. driftstime	<ul style="list-style-type: none">• Kontroller remmens spenning.• Påse at justeringskruene til remdrevet og tilspissingslåsbøssingen er strammet til riktig dreiemoment.
Hver 400. driftstime	<ul style="list-style-type: none">• Skift giroljen.
Årlig	<ul style="list-style-type: none">• Bytt knivene.

⚠ FORSIKTIG

Dersom du lar nøkkelen stå i tenningsbryteren, kan noen utilsiktet starte motoren, noe som kan påføre deg eller andre personer alvorlige skader.

Fjern nøkkelen fra tenningen før du begynner med vedlikeholdsarbeid.

Kontrolliste for daglig vedlikehold

Ta kopi av denne siden for rutinemessig bruk.

Vedlikeholdskontrollpunkt	For uke:						
	Ma.	Ti.	On.	To.	Fr.	Lø.	Sø.
Kontroller tilstanden til kniveneog rotorene.							
Kontroller innstilling av klippehøyde.							
Kontroller ruskskjermen for rusk og skade.							
Rengjøre klippeenheten.							
Kontroller de fremre skvettlappene.							
Smør alle smøreniplene. ¹							
Lakker over ødelagt maling.							
1. Straks etter hver vask, uansett hva som står oppført.							

Bemerkninger om spesielle områder		
Kontroll utført av:		
Punkt	Dato	Informasjon

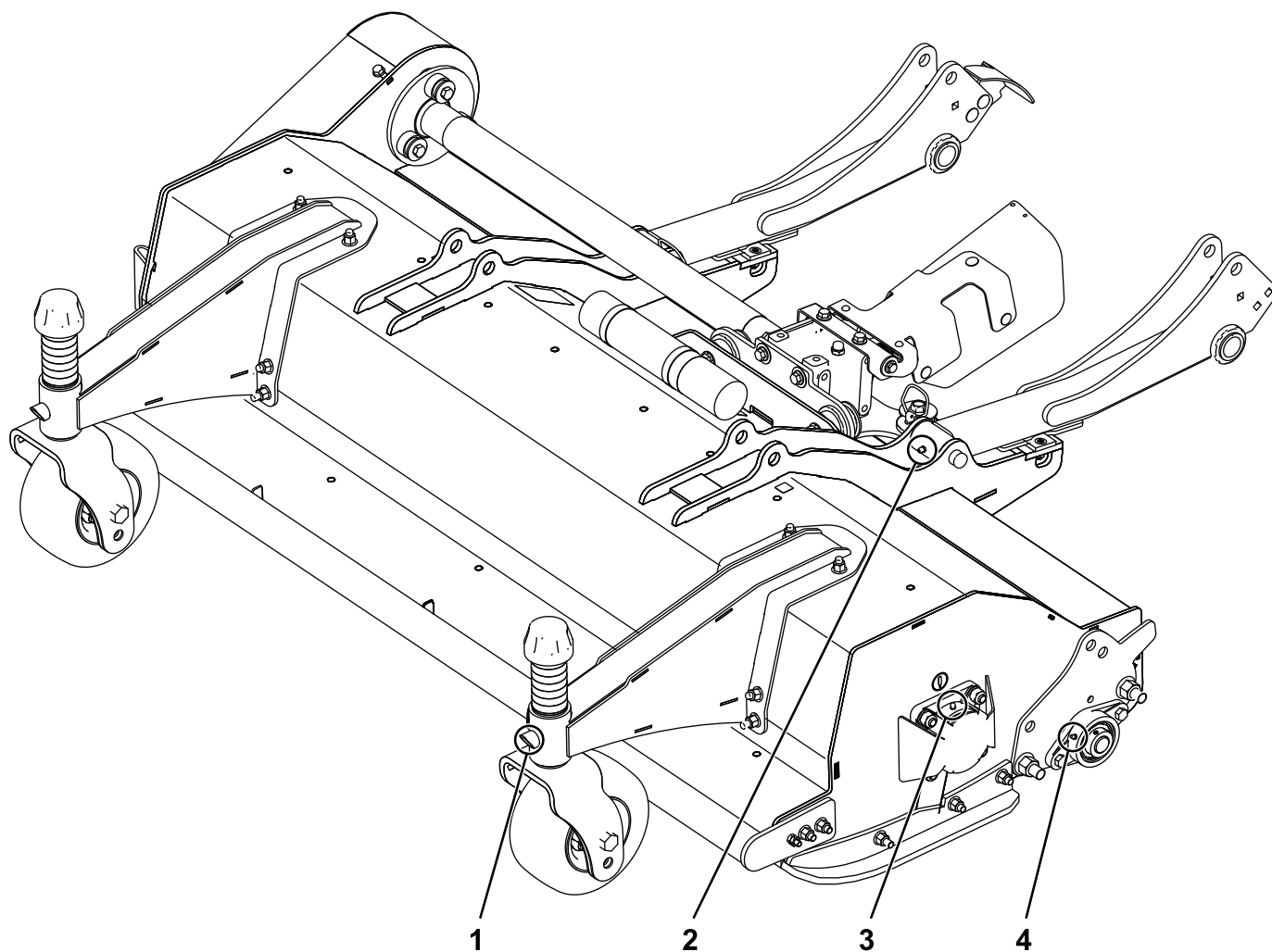
Smøre klippeenheten

Serviceintervall: For hver bruk eller daglig

Smørefettype: nr. 2 litiumsbasert smørefett

Skift ut eventuelle skadde smørenipler.

Se [Figur 23](#) for plasseringen av hvert par med smørenipler på klippeenheten.



Figur 23
Venstre side

g311728

1. Nippel på styrearm
2. Nippel på løftearm

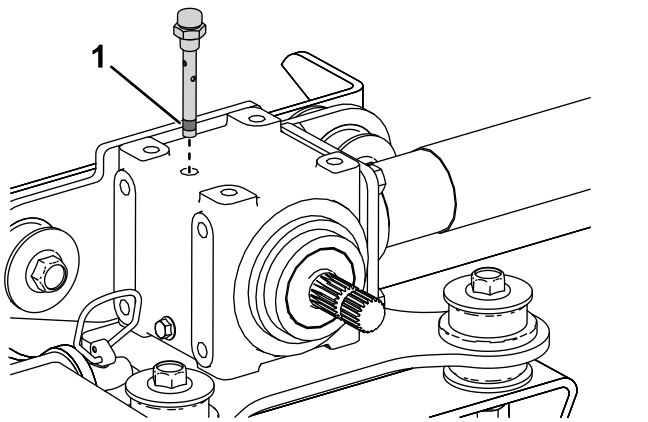
3. Flenslagernippel
4. Nippel på bakre valse

Kontrollere oljenivået i girkassen

Serviceintervall: Hver 50. driftstime

Girkassen er utviklet for å gå på bensin eller syntetisk SAE 80W–90 girolje. Selv om girkassen sendes fra fabrikken med olje i, må du kontrollere oljenivået før du bruker klippeenheten. Girkassens kapasitet er 0,33 l.

1. Parker maskinen på en jevn overflate, senk klippeenheten, sett på parkeringsbremsen, stopp motoren og ta ut nøkkelen.
2. Ta ut ventilatorpluggen fra toppen av girkassen (Figur 24), og kontroller at oljenivået er mellom merkene på nedre del av ventilatorpluggen. Hvis nivået er lavt, må du fylle på olje til nivået er mellom merkene.



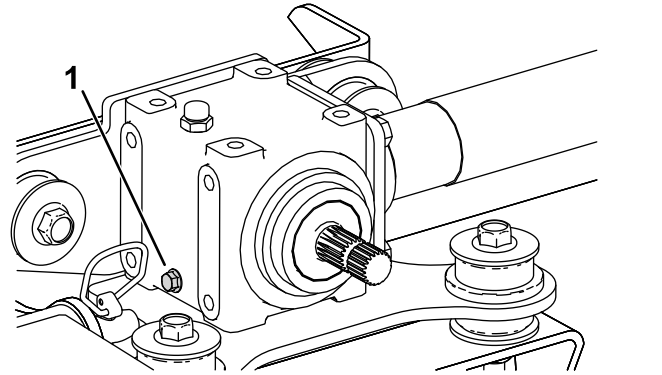
Figur 24

1. Merker for oljenivå på ventilatorpluggen
-
3. Sett inn ventilatorpluggen og stram den til 9 Nm.

Skifte giroljen

Serviceintervall: Hver 400. driftstime

1. Parker maskinen på en jevn overflate, senk klippeenheten, sett på parkeringsbremsen, stopp motoren og ta ut nøkkelen.
2. Plasser et tappefat under tappepluggen på girkassen (Figur 25).
3. Fjern tappepluggen på nedre venstre side av girkassen, og la oljen renne ut (Figur 25).



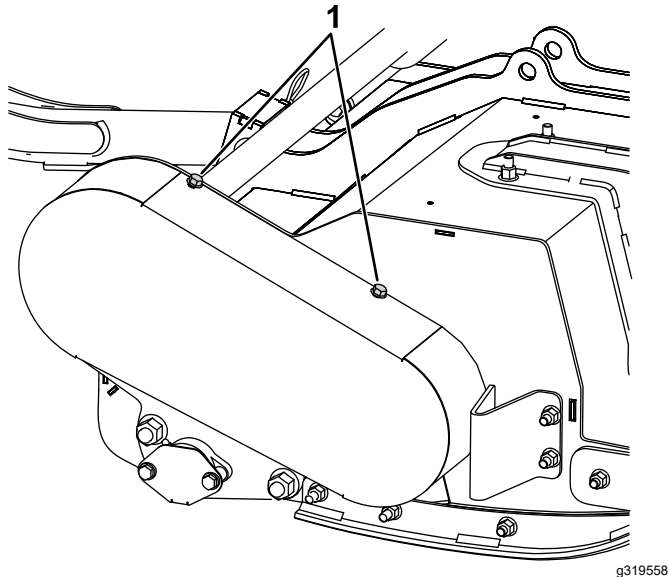
Figur 25

1. Tappeplugg
-
4. Sett på plass tappepluggene, og stram til med et moment på 20–27 Nm.
 5. Fjern ventilatorpluggen fra toppen av girkassen.
 6. Fyll girkassen med korrekt girolje, og kontroller regelmessig at smøremiddelet er mellom de nedre fyllmerkene på ventilatorpluggen. Se [Kontrollere oljenivået i girkassen \(side 23\)](#).
 7. Når smøremiddelet er mellom de nedre fyllmerkene på ventilatorpluggen, kan du montere ventilatorpluggen og stramme den til et moment på 9 Nm.

Kontrollere remmens spenning

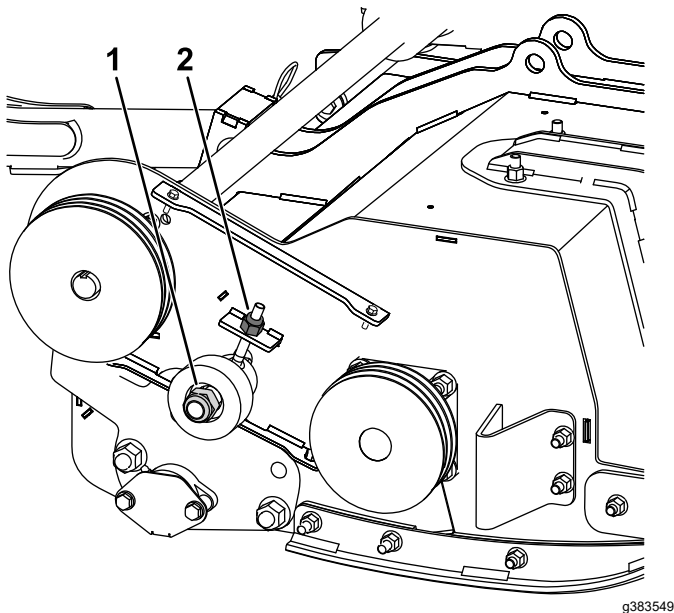
Serviceintervall: Hver 250. driftstime

1. Parker maskinen på en jevn overflate, senk klippeenheten, sett på parkeringsbremsen, stopp motoren og ta ut nøkkelen.
2. Løsne de fire festboltene som fester toppen og bunnen av remdekslet til maskinen (Figur 26).



Figur 26

1. Festboltene for remdekslet



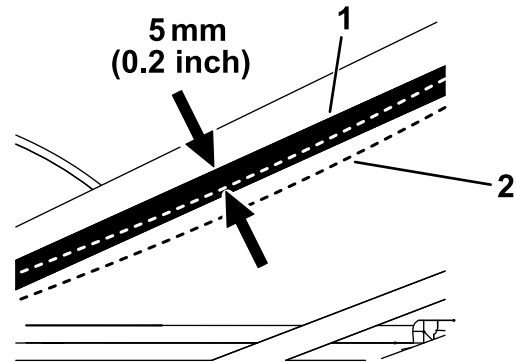
Figur 27

1. Lederullmutter
2. Lederullstangmutter

3. Løsne, men ikke fjern lederullmutteren (Figur 27).

Merk: For å løsne lederullmutteren må du holde på plass boltene som holder den på plass på innsiden av klippeenheten.

4. Juster mutteren på lederullstangen for å stramme remen (Figur 27).
5. Bruk en spenningsmåler med ett rør, og trykk ned på beltet for å kontrollere spenningen som følger (Figur 28):
 - En ny rem skal kunne dyttes ned 5 mm med 6–6,4 kg trykk.
 - En brukt rem skal kunne dyttes ned 5 mm med 5,1–5,6 kg. trykk.



Figur 28

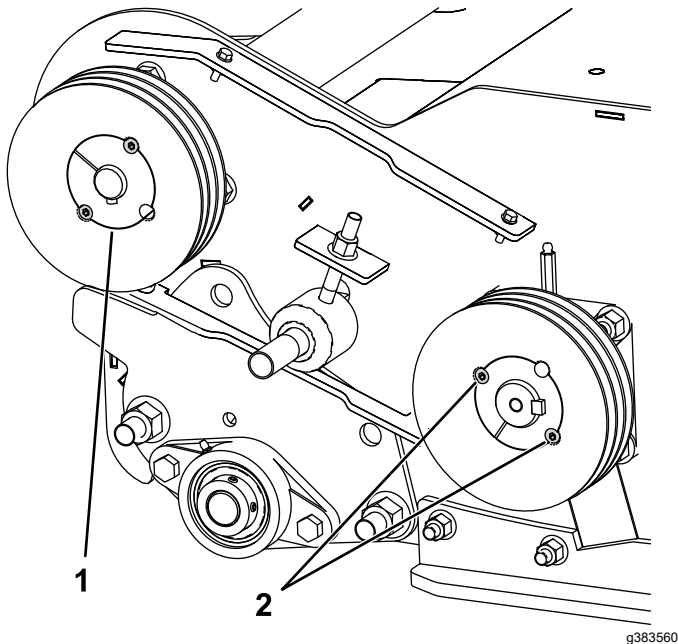
1. Rem uten kraft
2. Rem bøyd 5 mm

6. Juster mutteren på lederullstangen etter behov for å stramme eller løsne remen.
7. Drei rotoren manuelt et par runder, og kontroller remspenningen igjen. Hvis spenningen er feil, må du kontrollere og justere til den er korrekt.
8. Stram til lederullmutteren med et moment på 100 Nm.
9. Monter remdekslet (Figur 26).

Kontrollere remdrevet og tilspissingslåsen

Serviceintervall: Hver 250. driftstime—Påse at justeringsskruene til remdrevet og tilspissingslåsbøssingen er strammet til riktig dreiemoment.

1. Parker maskinen på en jevn overflate, senk klippeenheten, sett på parkeringsbremsen, stopp motoren og ta ut nøkkelen.
2. Fjern remdekslet (Figur 26).
3. Stram til justeringsskruene som fester tilspissingslåsbøssingene, til 30 Nm.



Figur 29

1. Tilspissingslåsbøssing 2. Justeringsskruer

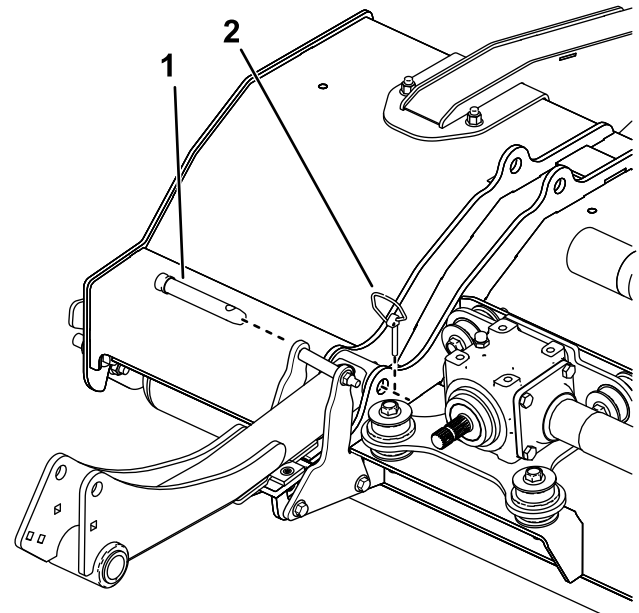
-
4. Monter remdekslet.

Fjerne klippeenhetene fra maskinen

1. Parker maskinen på en jevn overflate, senk klippeenheten, sett på parkeringsbremsen, stopp motoren og ta ut nøkkelen.
2. Trekk ut kraftuttaksakselens bærebolt fra klippeenhetens girkasseaksel, som vist i Figur 13.

Viktig: Hver gang du fjerner kraftuttaksakselen fra girkassen, må du bruke nye hodeskruer og låsemuttere for å feste akselen til girkassen.

3. Fjern festene som fester ruskskjermen til frontakselbraketten på trekkenheten (Figur 14).
4. Fjern ringstiftene og pinnene som fester klippeenheten til løftearmene (Figur 30).



Figur 30

1. Løftearmpinne 2. Ringstift

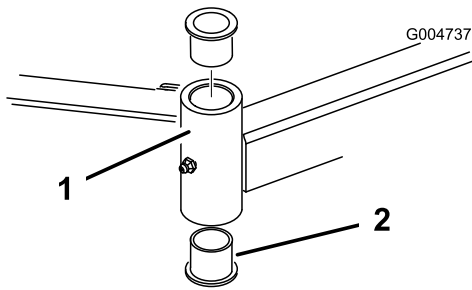
-
5. Flytt maskinen bort fra klippeenheten.

Overhale hylsene i styrearmene

Styrearmene har hylser trykket inn i toppen og bunnen av røret, og etter mange driftstimer vil hylsene bli slitt.

For å kontrollere hylsene, flytt styregaffelen frem og tilbake og fra side til side. Hvis styrespindelen er løs inne i hylsene, er hylsene slitt og må erstattes.

1. Parker maskinen på en jevn flate, hev klippeenheten til transportstilling med en jekkstøtte, koble inn parkeringsbremsen, slå av motoren, og ta ut nøkkelen.
2. Fjern spennheten, avstandsstykke(r) og trykkskiven fra toppen av styrespindelen.
3. Trekk styrespindelen ut av monteringsstuben. La trykkskiven og avstandsstykket(-ene) ligge på bunnen av spindelen.
4. Sett inn kjørner i toppen eller bunnen av monteringsstuben og driv hylsen ut av tuben (Figur 31). Ta også den andre hylsen ut av tuben. Rengjør innsiden av tubene for å fjerne smuss.



Figur 31

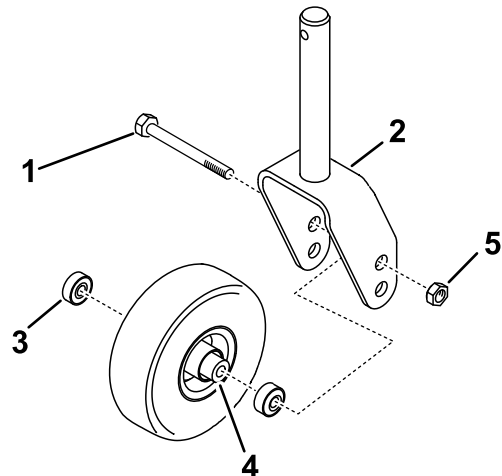
g004737

1. Styrehjulstube 2. Hylser

5. Smør smørefett på inn- og utsiden av nye hylser. Bruk hammer og en flat plate til å drive hylsene inn i monteringsstuben.
6. Inspiser styrespindelen for slitasje, og skift den ut hvis den er ødelagt.
7. Skyv styrespindelen gjennom hylsene og monteringsrøret, før trykkskiven og avstandsstykket(/-ene) på spindelen, og monter spennheten på styrespindelen.

Overhale styrehjulene og lagrene

1. Parker maskinen på en jevn flate, hev klippeenheten til transportstilling med en jekkstøtte, koble inn parkeringsbremsen, slå av motoren, og ta ut nøkkelen.
2. Fjern låsemutteren fra bolten som holder fast styrehjulet til styregaffelen (Figur 32). Ta tak i styrehjulet og skyv bolten ut av gaffelen eller svingarmen.
3. Fjern lagrene fra hjulnavet og la lageravstandsstykket falle ut (Figur 32). Fjern lageret fra den andre siden av hjulnavet.
4. Kontroller lageret, avstandsstykket og hjulnavets innside for slitasje. Skift ut eventuelle ødelagte deler.
5. For å montere styrehjulet skyver du lageret inn i hjulnavet. Når du monterer lagrene, trykk på den ytre lagerbanen.



Figur 32

g319436

1. Styrebolt 4. Lageravstandsstykke
2. Styregaffel 5. Stor låsemutter
3. Lagre

6. Skyv lageravstandsstykket inn i hjulnavet. Skyv ut det andre lageret i den åpne enden av hjulnavet slik at lageravstandsstykket sitter fast inne i hjulnavet.
7. Sett på plass styringshjulet i styregaffelen og fest det med bolten og låsemutteren.

Kontrollere knivboltene

Serviceintervall: Hver 50. driftstime

Påse at alle knivboltene er strammet til 45 Nm.

Kontrollere de fremre skvettlappene

Serviceintervall: For hver bruk eller daglig

Påse at alle lappene er uskadde og fri til å roteres. Skift ut alle skadde lapper.

Renske en blokkert rotor

▲ ADVARSEL

Restkraft i treskerrotorsystemet kan føre til personskader ved plutselig bevegelse av treskerotoren(e) når blokkeringen fjernes.

- Forsøk aldri å rotere eller fjerne blokkeringer fra treskerotorer for hånd.
- Bruk alltid vernehansker og en pinne av tre.
- Påse at trepinnen får plass i treskerotoren, og at den er lang nok til å gi tilstrekkelig hevarmvirkning til å få løs blokkeringen.

1. Sett kraftuttaksbryteren til Av-stillingen.
2. Parker maskinen på en jevn flate, sett gasskontrollen til lav motorhastighetsstilling og aktiver parkeringsbremsen.
3. Løft klippeenheten etter behov for å få tilgang til blokkeringen.
4. Slå av motoren, ta ut tenningsnøkkelen og vent til alle bevegelige deler har stoppet.
5. Støtt den hevede klippeenheten ved bruk av jekkstøttene.
6. Bruk en trepinne til å fjerne blokkeringen forsiktig.

Viktig: Treskerotoren kan rotere når du fjerner blokkeringen.

Viktig: Ikke bruk for mye makt når du fjerner blokkeringen.

7. Fjern trepinnen fra klippeenheten før du starter motoren.
8. Reparer eller juster klippeenheten om nødvendig.

Kontrollere trykket i styrehjuldekkene

Serviceintervall: Hver 50. driftstime

Pass på at styrehjulene er fylt til 2 til 3,5 bar.

Sjekke for rotorvibrasjon

Serviceintervall: For hver bruk eller daglig—Kontroller for uvanlige vibrasjoner fra rotoren.

Kjør klippeenheten på full hastighet for å kontrollere for uvanlige vibrasjoner fra rotoren.

1. Start motoren og flytt maskinen til et flatt, åpent område unna tilskuere.
2. Senk klippeenheten, og aktiver parkeringsbremsen.
3. Engasjer kraftuttaket og kjør motoren ved full gass mens du ser etter uvanlige rotorvibrasjoner.
4. Hvis rotorvibrasjonen er uvanlig, utfører du følgende:
 - A. Sett gassen til tomgang, slå av kraftuttaket, og løft klippeenheten.
 - B. Slå av motoren, ta ut nøkkelen, og vent til alle bevegelige deler har stoppet.
 - C. Kontroller klippeenheten for det følgende:
 - Rusk som hindrer rotoren eller bladene å fungere korrekt. Fjern blokkeringer. Se [Renske en blokkert rotor \(side 27\)](#).
 - En skadet rotor eller slitte rotorlagre. Se [Kontrollere rotorlagrene \(side 27\)](#).
 - Manglende, skadede, ubalanserte eller overdrevent slitte blader. Se [Slipe knivbladene \(side 28\)](#) og [Skifte ut knivene \(side 28\)](#).

Viktig: Alle motstridende knivpar må ha en lignende mengde slitasje. Ubalanserte blader kan påvirke rotorens balanse.

Viktig: Hvis du ikke kan korrigere årsaken til uvanlig rotorvibrasjon, ta kontakt med din autoriserte Toro-forhandler.

Kontrollere rotorlagrene

Serviceintervall: Hver 50. driftstime—Kontroller for høy dødgang i rotorlagrene.

Viktig: Bruk hansker når du sjekker rotorlagrene.

1. Parker maskinen på en jevn overflate og sett på parkeringsbremsen.

2. Hev klippeenheten, slå av motoren, ta ut nøkkelen, og vent til alle bevegelige deler har stoppet.
3. Støtt klippeenheten med jekkestøtter.
4. Grip rotoren i begge ender, og kontroller om endeklaringen er for stor. Det kan være nødvendig å bytte den ut. Ta kontakt med din autoriserte Toro-forhandler.

Kontrollere ruskskjermen

Serviceintervall: For hver bruk eller daglig—Kontroller ruskskjermen for rusk og skade.

Inspiser ruskskjermen visuelt for skade, og fjern rusk som har samlet seg på ruskskjermen.

Slipe knivbladene

⚠ ADVARSEL

Uforsiktig bruk av en vinkelsliper kan forårsake alvorlige person- eller materielle skader.

Påse at personen som sliper knivene har fått tilstrekkelig opplæring i sikker bruk av en håndholdt vinkelsliper.

Bruk en vinkelsliper til å slipe den vinklede overflaten på baksiden av treskerkniven (Figur 33).

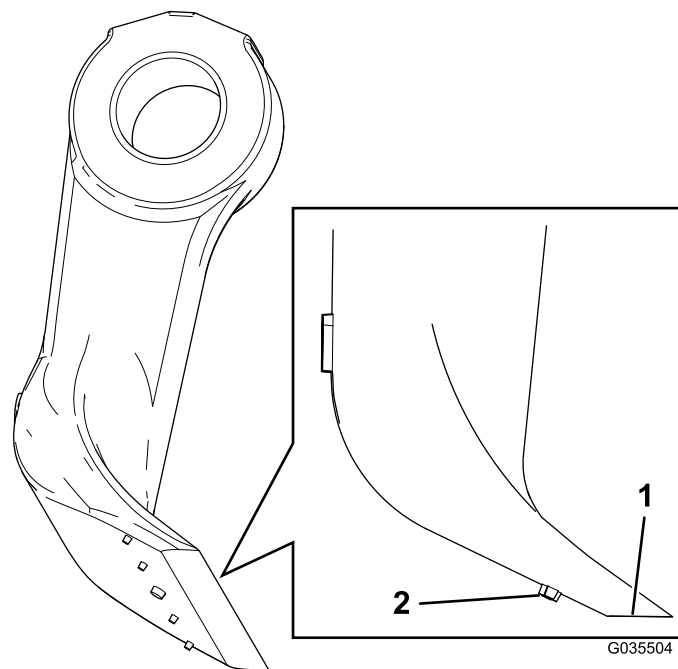
Viktig: Ikke slip forsiden av treskerkniven.

Mens du sliper kniven, hold kniveggen helt vannrett og den vinklede overflaten flatt mot bakken (Figur 33).

Bruk sliperen forsiktig slik at treskeren ikke blir varm, ellers vil stålet miste hardheten sin.

Slip aldri knivene forbi slitasjelinjen, indikert med fem knotter (Figur 33). Sørg for at alle treskeknivene slipes likt, for å opprettholde hver rotors balanse.

Bruk en ny kniv som referanse og se på den når du sliper.



Figur 33

1. Overflate som skal slipes
2. Slitasjeindikatorer

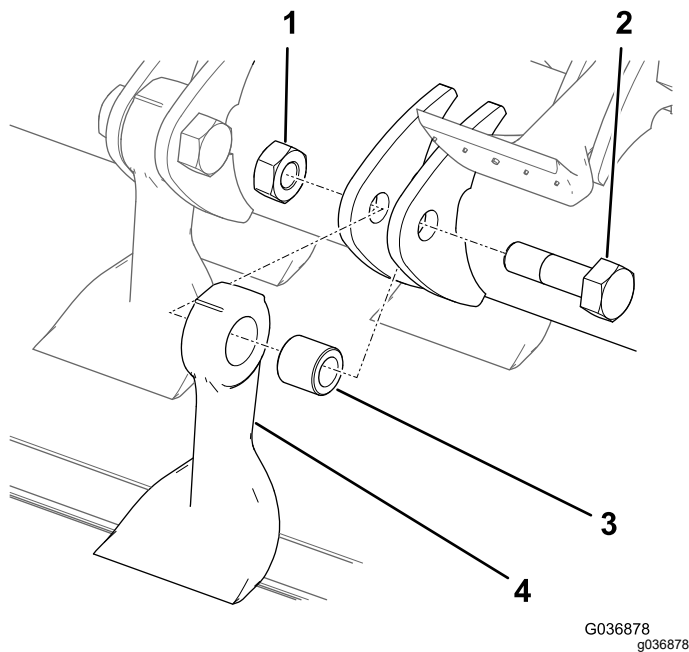
Skifte ut knivene

Serviceintervall: Årlig—Bytt knivene.

For å opprettholde balansen skal kniver alltid skiftes ut i par med motstående kniv, eller hele rotoren skal skiftes. Skift også hylsen, bolten og låsemutteren når du skifter en kniv. Det er to servicesett tilgjengelig for knivskifte. Se *Delekatalogen*.

1. Løft klippeenheten, og fest den med jekkestøttene.
2. Sett på parkeringsbremsen, slå av motoren, og ta ut nøkkelen.
3. Drei rotoren sakte for hånd, slik at hver enkelt rad med slirer er i ønsket stilling og lett tilgjengelige.
4. Fjern eventuell rusk fra bolthodet og mutteren, og rengjør de utstikkende gjengene med en stålbørste.
5. Merk posisjonen til bolthodet slik at du kan erstatte boltene fra samme side.
6. Hold kniven i en fille eller med en polstret hanske, og fjern mutteren, bolten, hylsen og kniven (Figur 34).

Merk: Om nødvendig, smør rustoppløsende olje på gjengene slik at det er lettere å fjerne mutteren.



Figur 34

- | | |
|-----------|----------|
| 1. Mutter | 3. Hylse |
| 2. Bolt | 4. Kniv |

7. Kast kniven, hylsen, mutteren og bolten.
8. Monter en ny kniv og hylse med en ny mutter og knivbolt (Figur 34).

Merk: Vær oppmerksom på merkingene for bolthodestillingen slik at du kan skifte ut bolten i samme retning.

9. Trekk til festene med et moment på 45 Nm.

Rengjør under klippeenheten

Serviceintervall: For hver bruk eller daglig

Fjern oppsamling av gress under klippeenheten, hver dag.

1. Parker maskinen på en jevn flate, heve klippeenheten til TRANSPORTSTILLING, koble inn parkeringsbremsen, slå av motoren, og ta ut nøkkelen.
2. Rengjør grundig undersiden av klippeenheten med vann.

Lagring

1. Parker maskinen på en jevn flate, heve klippeenheten til TRANSPORTSTILLING, koble inn parkeringsbremsen, slå av motoren, og ta ut nøkkelen.
2. Rengjør klippeenheten grundig, og vær spesielt oppmerksom på disse områdene:
 - Undersiden av klippeenheten
 - Under remdekselet til klippeenheten
 - Krafttutaksaksel
 - Alle smørepunkt og omdreiningspunkt
3. Kontroller og juster trykket i for- og bakdekkene. Se *brugerhåndboken* til trekkenheten.
4. Slip alle kniver, og skift ut alle skadde blader etter behov. Se [Slipe knivbladene \(side 28\)](#) og [Skifte ut knivene \(side 28\)](#).
5. Kontroller alle festene. Stram dem om nødvendig.
6. Smør alle smørenipler og omdreiningspunkter, og tørk opp overflødig smøremiddel. Se [Smøre klippeenheten \(side 22\)](#).
7. Bruk litt sandpapir på og flekk over malte områder som har fått riper eller rust. Reparer bulker.

Notat:

Notat:

Notat:

Sammenstillingserklæring

Modellnr.	Serienr.	Produktbeskrivelse	Fakturabeskrivelse	Generell beskrivelse	Direktiv
02835	400000000 og oppover	F60 slirtresker	FCF-60 155CM FLAIL - ATTACHMENT	Slirtresker	2006/42/EF

Relevant teknisk dokumentasjon er utarbeidet i henhold til kravene i del B av vedlegg VII til direktiv 2006/42/EF.

Vi påtar oss å overføre, som svar på henvendelser fra nasjonale myndigheter, relevant informasjon om dette delvis fullførte maskineriet. Informasjonen vil bli overført elektronisk.

Maskineriet skal ikke tas i bruk før det er integrert i godkjente Toro-modeller som indikert på tilknyttede samsvarserklæringer og i samsvar med alle instruksjoner. Når dette er tilfelle, kan det erklæres i samsvar med alle relevante direktiver.

Godkjent:

Autorisert representant:



Marcel Dutrieux
Manager European Product Integrity
Toro Europe NV
Nijverheidsstraat 5
2260 Oevel
Belgium

Michael Benedict
Teknisk sjef
8111 Lyndale Ave. South
Bloomington, MN 55420, USA
September 26, 2022

UK Declaration of Incorporation

Modellnr.	Serienr.	Produktbeskrivelse	Fakturabeskrivelse	Generell beskrivelse	Direktiv
02835	400000000 og oppover	F60 slirtresker	FCF-60 155CM FLAIL - ATTACHMENT	Slirtresker	S.I. 2008 nr. 1597

Relevant teknisk dokumentasjon er utarbeidet som nødvendig i henhold til plan 10 i S.I. 2008 nr. 1597.

Vi påtar oss å overføre, som svar på henvendelser fra nasjonale myndigheter, relevant informasjon om dette delvis fullførte maskineriet. Informasjonen vil bli overført elektronisk.

Maskineriet skal ikke tas i bruk før det er integrert i godkjente Toro-modeller som indikert på tilknyttede samsvarserklæringer og i samsvar med alle instruksjoner. Når dette er tilfelle, kan det erklæres i samsvar med alle relevante direktiver.

This declaration has been issued under the sole responsibility of the manufacturer.
The object of the declaration is in conformity with relevant UK legislation.

Autorisert representant:

Marcel Dutrieux
Manager European Product Integrity
Toro U.K. Limited
Spellbrook Lane West
Bishop's Stortford
CM23 4BU
United Kingdom



Michael Benedict
Teknisk sjef
8111 Lyndale Ave. South
Bloomington, MN 55420, USA
September 26, 2022

Personvernerklæring for EØS/Storbritannia

Slik bruker Toro personopplysningene dine

Toro Company («Toro») respekterer ditt personvern. Når du kjøper våre produkter, kan vi samle inn personopplysninger om deg, enten direkte fra deg eller via den lokale Toro-avdelingen eller -forhandleren. Toro bruker disse opplysningene for å innfri kontraktsfestede forpliktelser – slik som å registrere garantien din, behandle garantikravet ditt eller kontakte deg i tilfelle en produkttilbakekalling – og til legitime forretningsformål – slik som å måle kundetilfredshet, forbedre produktene våre og utstyre deg med produktinformasjon som kan være av interesse. Toro kan dele personopplysningene dine med våre datterselskaper, forhandlere eller andre forretningspartnere i forbindelse med disse aktivitetene. Vi kan også oppgi personopplysninger når dette kreves under loven eller i forbindelse med salg, kjøp eller sammenslåing av en virksomhet. Vi vil ikke selge personopplysningene dine til andre selskaper for markedsføringsformål.

Bevaring av personopplysninger

Toro vil bevare dine personopplysninger så lenge som det er relevant for de ovennevnte formålene og i samsvar med lovfestede krav. Hvis du vil ha mer informasjon om gjeldende bevaringsperioder, kan du kontakte legal@toro.com.

Toros forpliktelse til sikkerhet

Personopplysningene dine kan behandles i USA eller et annet land som kan ha mindre strenge personvernlover enn landet du er bosatt i. Når vi overfører opplysningene dine utenfor landet du er bosatt i, vil vi iverksette lovfestede, påbudte tiltak for å sikre at det er på plass skikkelige vern som beskytter opplysningene dine og sikrer at de behandles sikkert.

Tilgang og korrigering

Du kan ha retten til å korrigere eller gjennomgå personopplysningene dine eller motsette deg eller begrense behandlingen av opplysningene dine. For å gjøre dette må du kontakte oss på e-post på legal@toro.com. Hvis du har bekymringer om hvordan Toro har behandlet personopplysningene dine, oppfordrer vi deg til å ta dette opp direkte med oss. Vær oppmerksom på at bosatte i Europa har retten til å klage til det lokale datatilsynet.



Toro-garantien

To år eller 1500 timer begrenset garanti

Betingelser og inkluderte produkter

Toro Company garanterer at ditt kommersielle Toro-produkt («produktet») er uten feil i materialer eller håndverk i to år eller 1500 driftstimer*, avhengig av hva som inntreffer først. Denne garantien gjelder alle produkter, med unntak av luftemaskiner (se separate garanti-klæringer for disse produktene). Der det finnes berettigede forhold, vil vi reparere produktet uten ekstra kostnad for deg, inkludert diagnostikkutstyr, arbeid, deler og transport. Denne garantien tar effekt på den dato som produktet leveres til kunden.
* Produkt utstyrt med timeteller.

Instruksjoner for å innhente garantitjenester

Du er ansvarlig for å underrette distributøren eller den autoriserte forhandleren av kommersielle produkter om hvem du kjøpte produktet av, straks du tror at det foreligger et berettiget forhold. Hvis du trenger hjelp med å finne en distributør eller autorisert forhandler av kommersielle produkter, eller hvis du har spørsmål ang. dine garantirettigheter eller ansvar, kan du kontakte:

Toros serviceavdeling for kommersielle produkter
8111 Lyndale Avenue South
Bloomington, MN 55420-1196, USA

+1-952-888-8801 eller +1-800-952-2740
E-post: commercial.warranty@toro.com

Eierens ansvar

Som eier av produktet er du ansvarlig for nødvendig vedlikehold og justeringer som beskrives i *brukerhåndboken*. Reparasjoner for produktproblemer forårsaket av at man ikke har utført nødvendig vedlikehold og justeringer dekkes ikke av denne garantien.

Elementer og betingelser som ikke inkluderes

Ikke all produktsvikt eller feilfunksjon som finner sted i løpet av garanti-perioden er et resultat av defekter i materialene eller håndverket. Denne garantien dekker ikke følgende:

- Produktsvikt som er et resultat av at man ikke har brukt originale Toro-deler ved utskiftninger, eller fra montering og bruk av tilleggsutstyr eller endret tilbehør som ikke kommer fra Toro.
- Produktsvikt som er et resultat av at man ikke har utført anbefalt vedlikehold og/eller justeringer.
- Produktsvikt som er et resultat av at man har brukt produktet på en grov, uaktsom eller uforsiktig måte.
- Deler som er forbruksdeler gjennom bruk som ikke er defekte. Eksempler på deler som anses som forbruksdeler, eller som brukes opp, under normal drift av produktet er, men er ikke begrenset til, bremseklosser og bremsebelegg, clutchbelegg, knivblad, spoler, valser og lagre (tettet eller smurt), motstål, tennplugg, styrehjul og lagre, dekk, filtre, remmer og enkelte sprøytetdelers som diafragma, munnstykker, strømningsmålere og kontrollventiler.
- Feil forårsaket av utenforliggende krefter, inkludert, men ikke begrenset til, vær, lagringsprosedyrer, kontaminering, eller bruk av ikke-godkjente drivstoff, kjølevæsker, smøremidler, tilsetningsstoffer, gjødsel, vann eller kjemikalier.
- Feil eller ytelsesproblemer på grunn av drivstoffbruk (f.eks. bensin, diesel eller biodiesel) som ikke samsvarer med de respektive bransjestandardene.
- Normal støy, vibrasjon, slitasje og forringelse. «Vanlig slitasje» inkluderer, men er ikke begrenset til, skade på seter pga. slitasje eller slippevirkning, slitte, lakkerte overflater, oppskrapte merker eller vinduer.

Andre land enn USA og Canada

Kunder som har kjøpt Toro-produkter som er eksportert fra USA eller Canada bør ta kontakt med sin Toro-distributør (forhandler) for å få garantipoliser for ditt land, din provins eller din delstat. Hvis du av noen grunn er misfornøyd med din forhandlers tjenester eller har vanskeligheter med å skaffe deg informasjon om garantien, ta kontakt med et lokalt autorisert servicesenter.

Deler

Deler som skal skiftes ut som en del av nødvendig vedlikehold, er garantert for perioden opptil tidspunktet for utskiftningen av delen. Deler som skiftes ut under garantien, dekkes i gyldighetsperioden for garantien til originalproduktet og blir Toros eiendom. Toro vil ta den siste avgjørelsen om å reparere eventuelle eksisterende deler eller montere eller erstatte den. Toro kan bruke fabrikkreparerte deler for garanti-reparasjoner.

Garanti for dypsyklus- og litiumionbatterier

Dypsyklus- og litiumionbatterier har et begrenset antall kilowattimer de kan levere i løpet av levetiden. Bruks-, lade- og vedlikeholdsteknikker kan forlenge eller forkorte den totale levetiden til batteriet. Etter hvert som batteriene i dette produktet brukes, vil mengden med faktisk arbeid mellom ladeintervallene minke sakte, men sikkert til batteriet er helt brukt opp. Skifte ut oppbrukte batterier, på grunn av normalt forbruk, er produkteiers ansvar. Merk – (kun litiumionbatterier): Se batterigarantien for mer informasjon.

Livstidsgaranti på veivaksel (kun ProStripe 02657-modellen)

En ProStripe som er utstyrt med ekte Toro-friksjonsskive og sveivisker knivbremseclutch (integreert knivbremseclutch (Blade Brake Clutch – BBC) + friksjonsskiveenhet) som originalutstyr, og brukes av den opprinnelige kjøperen i samsvar med anbefalte drifts- og vedlikeholdsprosedyrer, dekkes av en livstidsgaranti mot bøying av motorens veivaksel. Maskiner utstyrt med spennskiver, knivbremseclutchenheter (Blade Brake Clutch – BBC) og andre slike enheter dekkes ikke av livstidsgarantien for veivakselen.

Vedlikehold foretas for eiers regning

Trimming av motor, smøring, rengjøring og lakkering, utskifting av filtre, kjølevæske og utføring av anbefalt vedlikehold, er noen av de normale tjenestene som Toro-produkter forutsetter må foretas for eiers regning.

Generelle betingelser

Reparasjon av en autorisert Toro-distributør eller -forhandler, er ditt eneste rettsmiddel under denne garantien.

Toro Company er ikke ansvarlig for indirekte, tilfeldig eller betingede skader i forbindelse med bruken av Toro-produkter som dekkes av denne garantien, inkludert eventuelle kostnader eller utgifter med å erstatte utstyr eller tjenester i løpet av rimelige perioder med feilfunksjon eller uten bruk i påvente av fullføring av reparasjoner under denne garantien. Bortsett fra utslippsgarantien som det vises til nedenfor, hvis den gjelder, er det ingen andre uttrykkelige garantier. Alle impliserte garantier om salgbarhet og egnethet til bruk er begrenset til varigheten av denne uttrykkelige garantien.

Noen stater tillater ikke utelatelse av tilfeldige eller betingede skader eller begrensninger på hvor lenge en implisert garanti varer, så ovenfor nevnte utelatelse og begrensninger gjelder kanskje ikke for deg. Denne garantien gir deg spesielle rettigheter i henhold til loven, og du kan kanskje også ha andre rettigheter som varierer fra stat til stat.

Merknad vedrørende utslippsgaranti

Systemet for utslippskontroll på ditt produkt dekkes kanskje også av en separat garanti som overholder kravene som ble etablert av det amerikanske Environmental Protection Agency (EPA) og/eller California Air Resources Board (CARB). Timebegrensningene som fastsettes ovenfor, gjelder ikke for garantier for systemer for utslippskontroll. Du finner mer informasjon om dette i garanti-klæringer for motorutslippskontroll i brukerhåndboken eller i dokumentasjonen fra motorprodusenten.