



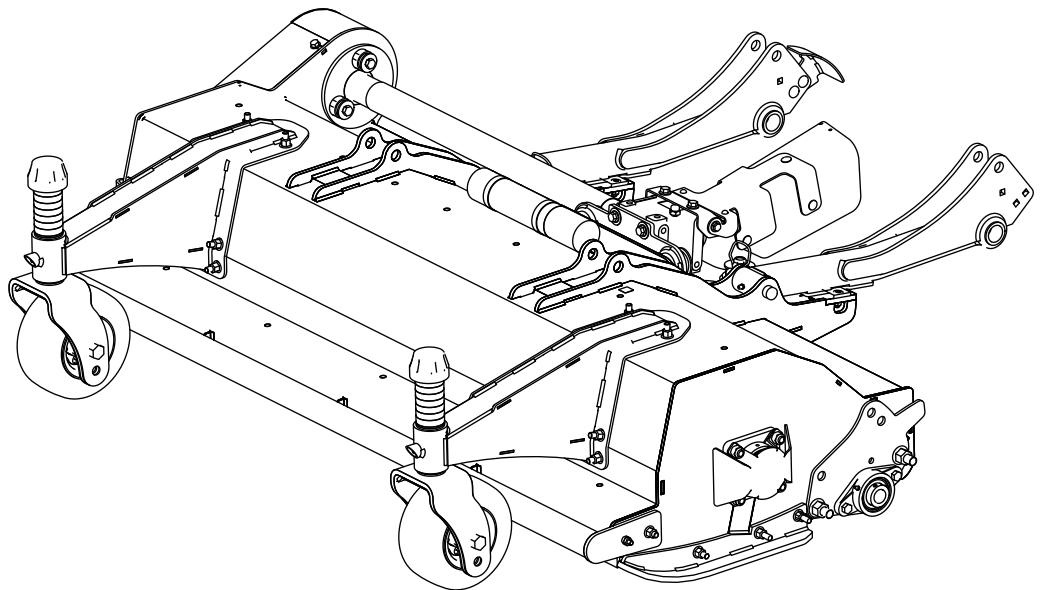
Count on it.

Gebruikershandleiding

F60 klepelmaaier

Groundsmaster® 3200 of 3300-serie
tractie-eenheid met aandrijving op alle
wielen

Modelnr.: 02835—Serienr.: 40000000 en hoger



Dit product voldoet aan alle relevante Europese richtlijnen. Voor meer informatie, zie de inbouwverklaring aan het einde van deze handleiding.

⚠ WAARSCHUWING

CALIFORNIË

Proposition 65 Waarschuwing

Gebruik van dit product kan leiden tot blootstelling aan chemische stoffen waarvan de Staat Californië weet dat ze kanker, geboortefwijkingen en andere schade aan het voortplantingssysteem veroorzaken.

Inleiding

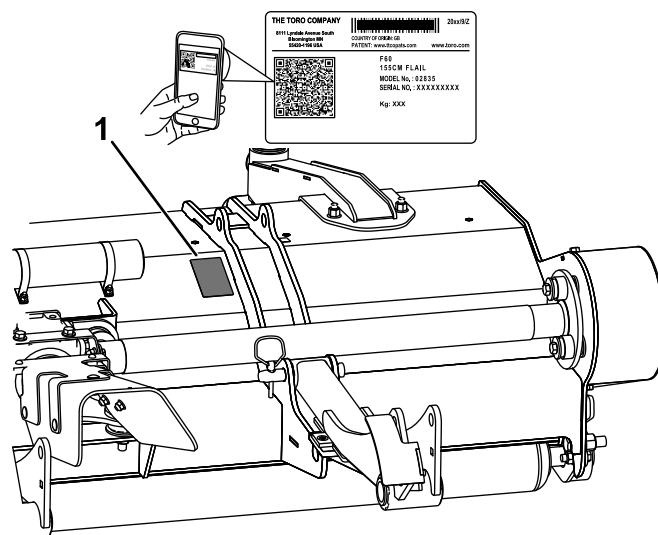
Dit maaidek met klepelmesen wordt op een zitmaaier gemonteerd en is bedoeld voor gebruik door professionele bestuurders en voor commerciële toepassingen. De machine is voornamelijk ontworpen voor het maaien van gras van goed onderhouden gazons in parken, sportvelden en golfbanen. Dit product gebruiken voor andere doeleinden dan het bedoelde gebruik kan gevaarlijk zijn voor u of voor omstanders.

Lees deze informatie zorgvuldig door, zodat u weet hoe u de machine op de juiste wijze moet gebruiken en onderhouden en om schade aan de machine en letsel te voorkomen. U bent verantwoordelijk voor het juiste en veilige gebruik van de machine.

Ga naar www.Toro.com voor documentatie over productveiligheid en bedieningsinstructies, informatie over accessoires, hulp bij het vinden van een dealer of om uw product te registreren.

Als u service, originele Toro- onderdelen of aanvullende informatie nodig hebt, kunt u contact opnemen met een erkende servicedealer of met de klantenservice van Toro. U dient hierbij altijd het modelnummer en het serienummer van het product te vermelden. De locatie van het plaatje met het modelnummer en het serienummer van het product is aangegeven op [Figuur 1](#). U kunt de nummers noteren in de ruimte hieronder.

Belangrijk: U kunt met uw mobiel apparaat de QR-code (indien aanwezig) op het plaatje met het serienummer scannen om toegang te krijgen tot de garantie, onderdelen en andere productinformatie.



Figuur 1

g411963

1. Plaats van modelnummer en serienummer

Modelnr.: _____

Serienr.: _____

Deze handleiding wijst u op mogelijke gevaren en bevat veiligheids waarschuwingen die u kunt herkennen aan het waarschuwingspictogram ([Figuur 2](#)), dat wijst op een gevaar dat ernstig letsel of de dood kan veroorzaken indien u nalaat de voorgeschreven maatregelen te treffen.



Figuur 2

Waarschuwpictogram

g000502

Er worden in deze handleiding twee woorden gebruikt om uw aandacht op bijzondere informatie te vestigen. **Belangrijk** attendeert u op bijzondere technische informatie en **Opmerking** duidt algemene informatie aan die bijzondere aandacht verdient.

Inhoud

Veiligheid	4
Algemene veiligheid	4
Veiligheid van de maai-eenheid	4
Veiligheid van de messen	4
Veiligheids- en instructiestickers	5
Montage	7
1 De machine voorbereiden	7
2 De zwenkwielarmen en zwenkwielen aan de maai-eenheid monteren	8
3 Het afvalscherp aan de vooras monteren	9
4 De maai-eenheid op de machine monteren	9
5 De vuilvanger op de tractie-eenheid monteren	12
6 Het scherm van de aftakas monteren	13
7 De sensorbeugel afstellen	13
8 De gewichtsoverbrenging afstellen	13
9 De smeeroilie van de tandwielkast controleren	13
10 De bandenspanning van de zwenkwielen controleren	14
11 De maai-eenheid smeren	14
12 De omkeerfunctie activeren	14
13 Het motortoerental verminderen voordat de aftakas wordt ingeschakeld	15
14 Afstandsstukken monteren aan het voorste frame	15
Algemeen overzicht van de machine	17
Specificaties	17
Werktuigen/accessoires	17
Gebruiksaanwijzing	17
Algemene informatie over de maai-eenheid	17
De maaihoogte instellen	17
De maaimessen controleren	18
Tips voor bediening en gebruik	19
Onderhoud	21
Aanbevolen onderhoudsschema	21
Controlelijst voor dagelijks onderhoud	22
De maai-eenheid smeren	23
De smering van de tandwielkast controleren	24
Smeeroilie in de tandwielkast verversen	24
De spanning van de drijfriem controleren	25
Het bevestigingsmateriaal van de riemaandrijving en de taperlock(-klembus) controleren	26
De maai-eenheid van de machine verwijderen	26
Onderhoud van de lagers in de zwenkwielarmen	27
Onderhoud van zwenkwielen en lagers	27
De mesbouten controleren	28
De voorflappen controleren	28

Een geblokkeerde rotor vrijmaken	28
De bandenspanning van de zwenkwielen controleren	28
Controleren of de rotor trilt	28
De rotorlagers controleren	29
De vuilvanger controleren	29
De maaimessen slijpen	29
Messen vervangen	29
Schoonmaken onder de maai-eenheid	30
Stalling	31

Veiligheid

Deze machine is ontworpen in overeenstemming met de B71.4-2017 specificaties van het American National Standards Institute (ANSI) en de veiligheidsrichtlijn 2006/46/EG.

Algemene veiligheid

Dit product kan handen of voeten afsnijden. Volg altijd alle veiligheidsinstructies op om ernstig letsel te voorkomen.

- Lees deze *Gebruikershandleiding* en zorg ervoor dat u deze begrijpt voordat u de machine start.
- Geef uw volledige aandacht als u de machine gebruikt. Geef uw volledige aandacht als u de machine gebruikt. Zorg ervoor dat u met niets anders bezig bent waardoor u kunt worden afgeleid, anders kunnen er letsels ontstaan of kan eigendom worden beschadigd.
- Houd handen en voeten uit de buurt van de bewegende onderdelen van de machine.
- Gebruik de machine niet als er schermen of andere beveiligingsmiddelen ontbreken of als deze niet naar behoren werken.
- Blijf uit de buurt van afvoeropeningen.
- Houd omstanders en kinderen uit de buurt van het werkgebied. Laat kinderen nooit de machine bedienen.
- Doe het volgende voordat u de bestuurdersstoel verlaat:
 - Parkeer de machine op een horizontaal oppervlak. Parkeer de machine op een horizontaal oppervlak.
 - Maai-eenheid/maai-eenheden neerlaten.
 - Schakel de aandrijvingen uit.
 - Stel de parkeerrem in werking (indien aanwezig).
 - Zet de motor af en verwijder het sleuteltje.
 - Wacht totdat alle bewegende onderdelen tot stilstand zijn gekomen.

Onjuist gebruik of onderhoud van deze machine kan letsel tot gevolg hebben. Om het risico op letsel te verkleinen, dient u zich aan de volgende veiligheidsinstructies te houden en altijd op het veiligheidssymbool ▲ te letten, dat betekent Voorzichtig, Waarschuwing of Gevaar – instructie voor persoonlijke veiligheid. Niet-naleving van deze instructies kan leiden tot lichamelijk of dodelijk letsel.

Veiligheid van de maai-eenheid

- De maai-eenheid is slechts een volledige machine wanneer deze gemonteerd is op een tractie-eenheid. Lees de *Gebruikershandleiding* van de tractie-eenheid zorgvuldig voor de volledige instructies over het veilig gebruik van de machine.
- Stop de machine, verwijder het sleuteltje (indien aanwezig), laat de maai-eenheid neer en wacht totdat alle bewegende onderdelen tot stilstand zijn gekomen voordat u het werktuig controleert nadat u een voorwerp heeft geraakt of de machine abnormaal begint te trillen. Voer alle noodzakelijke reparaties uit voordat u de machine weer in gebruik neemt.
- Zorg ervoor dat alle onderdelen in goede staat verkeren en alle bevestigingselementen stevig vastzitten. Vervang versleten of beschadigde stickers.
- Gebruik alleen door Toro goedgekeurde accessoires, werktuigen en reserveonderdelen.

Veiligheid van de messen

Een versleten of beschadigd mes kan breken en een stuk van het mes kan naar u of naar omstanders worden uitgeworpen en ernstig lichamelijk of dodelijk letsel toebrengen.

- Controleer op gezette tijden de maaimessen op slijtage of beschadigingen.
- Wees voorzichtig als u de messen controleert. Omwikkel de maaimessen of draag handschoenen en wees voorzichtig als u onderhoudswerkzaamheden aan de maaimessen verricht. De messen uitsluitend vervangen of slijpen.

Veiligheids- en instructiestickers



Veiligheidsstickers en veiligheidsinstructies zijn gemakkelijk zichtbaar voor de bestuurder en bevinden zich bij plaatsen waar gevaar kan ontstaan. Vervang alle beschadigde of verdwenen stickers.

1. Maaihoogte (mowing height) diagram with a millimeter scale.

2. Diagram of the blade adjustment mechanism.

3. Diagram of the blade with mounting holes labeled H, L, O, A, B, C, D, E, F.

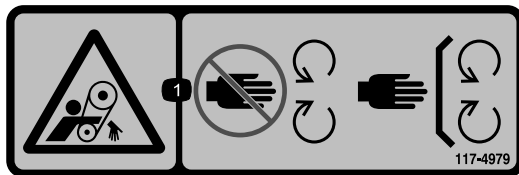
	0	1	2	3	4	5	6	7
L/A	19 (0.75")	25 (1")						
L/B			38 (1.5")					
L/C				51 (2")				
L/D					64 (2.5")			
L/E						76 (3")		
L/F							89 (3.5")	
H/F								102 (4")

134-5119-A

134-5119

decal134-5119

1. Maaihoogte
2. Gebruik de onderste montageopening niet.
3. Locaties van de montageopeningen



117-4979

decal117-4979

1. Risico om gegrepen te worden, riem – Blijf op afstand van bewegende delen; zorg dat alle beschermende delen op hun plaats zijn.



58-6520

decal58-6520

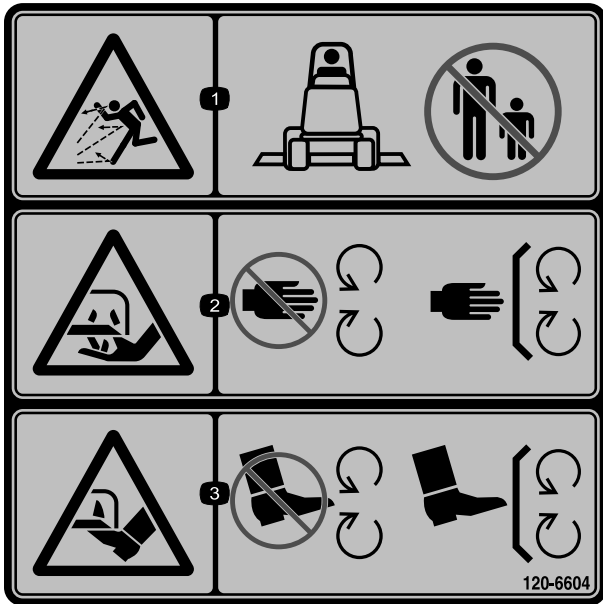
1. Smeervet



111-9648

decal111-9648

1. Waarschuwing – Lees de *Gebruikershandleiding*; draai de moeren vast met een torsie van 45 N·m.



120-6604

decal120-6604

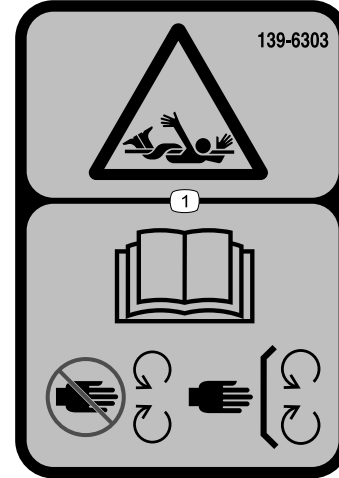
1. De machine kan voorwerpen uitwerpen – Houd omstanders uit de buurt van de machine.
2. Handen kunnen worden (af)gesneden, maimes – Blijf uit de buurt van bewegende onderdelen; houd alle beschermende delen op hun plaats.
3. Voeten kunnen worden (af)gesneden, maimes – Blijf uit de buurt van bewegende onderdelen; houd alle beschermende delen op hun plaats.



93-6697

decal93-6697

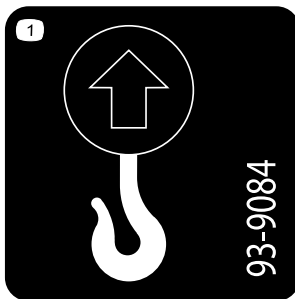
1. Lees de *Gebruikershandleiding*.
2. Vul om de 50 bedrijfsuren bij met SAE 80w-90 (API GL-5) olie.



139-6303

decal139-6303

1. Ledematen kunnen worden gegrepen – Lees de *Gebruikershandleiding*; blijf uit de buurt van bewegende onderdelen en houd alle beschermende delen op hun plaats.



93-9084

decal93-9084

1. Hefpunt/bevestigingspunt

⚠ **WARNING:** Cancer and Reproductive Harm - www.P65Warnings.ca.gov.
For more information, please visit www.tlcoCAProp65.com

133-8061

decal133-8061

Montage

1

De machine voorbereiden

Geen onderdelen vereist

Procedure

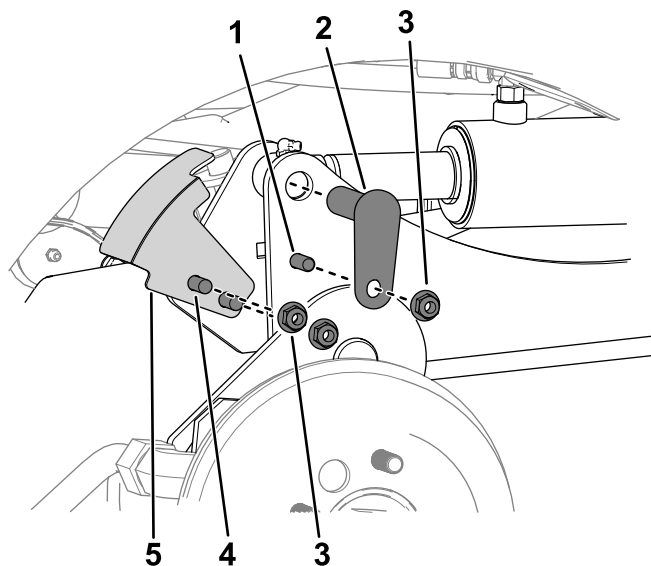
Opmerking: Bewaar alle verwijderde onderdelen tenzij wordt aangegeven dat u ze mag weggooien.

1. Parkeer de machine op een horizontaal oppervlak, schakel de aftakas uit, zet de hefarmen in de laagste stand, stel de parkeerrem in werking, schakel de motor uit en verwijder het sleuteltje.
2. Wacht totdat alle onderdelen tot stilstand zijn gekomen en laat de machine afkoelen voordat u deze afstelt, reinigt, stalt of repareert.
3. Als een maai-eenheid is uitgerust, verwijdert u de maai-eenheid van de hefarmen van de machine; raadpleeg de *Gebruikershandleiding* van uw maai-eenheid.
4. Zorg ervoor dat de aftakas goed uitgelijnd is; raadpleeg de uitlijningsprocedure van de aftakas in de *Gebruikerhandleiding* van uw tractie-eenheid.

Belangrijk: Als de markeringen op de aandrijfjas niet uitgelijnd zijn, kan er ernstige onevenwichtigheid optreden in het aandrijvingssysteem.

5. Als de hefarmen voor het cirkelmaaidek zijn gemonteerd op de tractie-eenheid, verwijdert u de hefarmen als volgt:
 - A. Breng de voorkant van de machine omhoog en verwijder de voorwielen van de machine; raadpleeg de *Gebruikershandleiding* van uw tractie-eenheid.
 - B. Verwijder de 2 slotbouten en 2 moeren ($\frac{3}{8}$ ") waarmee de sensorbeugel aan de rechter hefarm is bevestigd (Figuur 3).
 - C. Verwijder de 2 bouten ($\frac{3}{8}$ " x $1\frac{1}{4}$ "), 2 moeren ($\frac{3}{8}$ ") en 2 kleine pennen waarmee de hefarmen aan de cilinders zijn bevestigd (Figuur 3).
 - D. Verwijder de moer en bouten waarmee de grote pennen zijn bevestigd aan de hefarmen zoals getoond in Figuur 4.

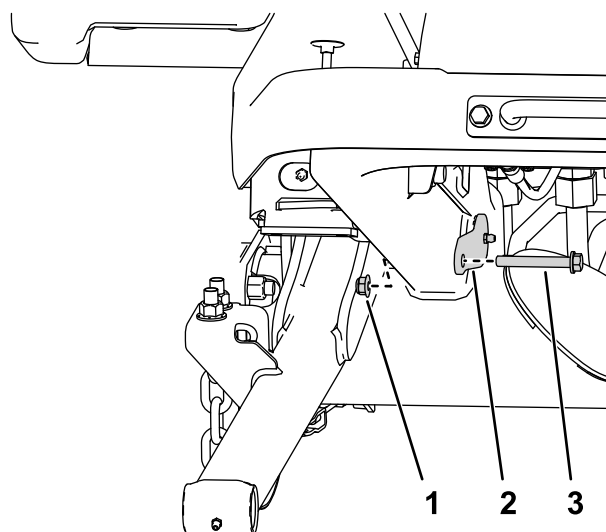
- E. Verwijder de hefarmen en grote pennen van het frame van de machine (Figuur 5).



Figuur 3

g300498

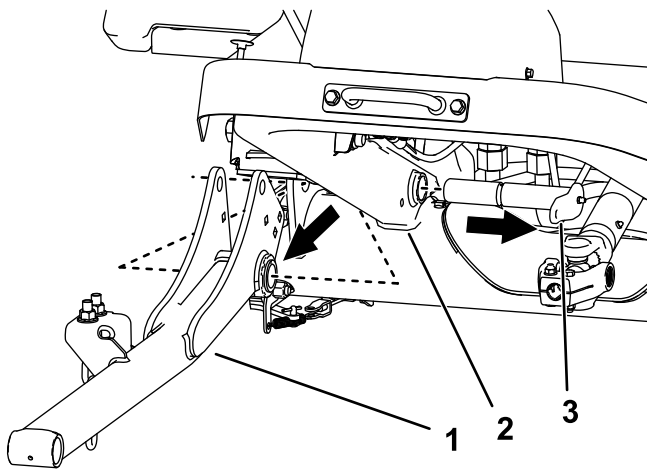
- | | |
|--|-----------------|
| 1. Bout ($\frac{3}{8}$ " x $1\frac{1}{4}$ ") | 4. Slotbout |
| 2. Kleine pen | 5. Sensorbeugel |
| 3. Moer ($\frac{3}{8}$ ") | |



Figuur 4
Rechterkant getoond

g295767

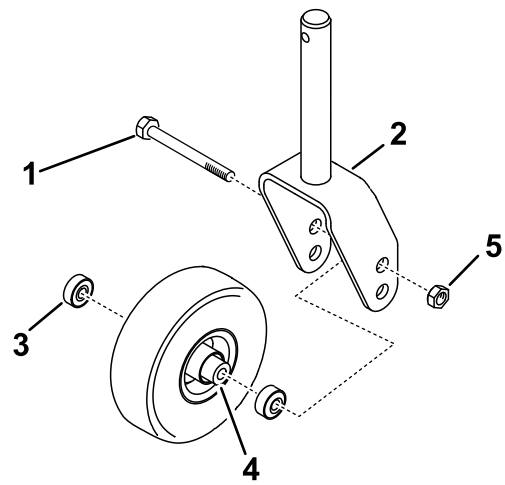
- | | |
|--------------|---------|
| 1. Moer | 3. Bout |
| 2. Grote pen | |



Figuur 5

g295790

- 1. Hefarm
- 2. Frame van de machine
- 3. Grote pen



Figuur 6

g319436

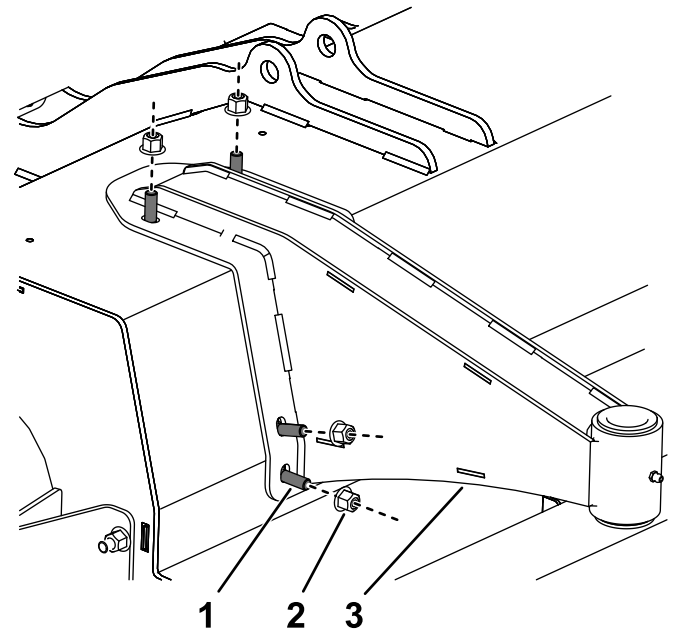
- 1. Zwenkwielbout
- 2. Zwenkwielvork
- 3. Lager
- 4. Afstandsstuk van lager
- 5. Grote borgmoer

2

De zwenkwielarmen en zwenkwielen aan de maai-eenheid monteren

Benodigde onderdelen voor deze stap:

2	Zwenkwielvork
2	Zwenkwielbout
4	Lager
2	Afstandsstuk van lager
2	Grote borgmoer
2	Zwenkwielarm
12	Slotbout (M10)
12	Borgmoer (M10)
2	Klemkapje
14	Afstandsstukken voor de maaihoogte
4	Opvulstuk



Figuur 7

g314698

Linkerkant getoond

- 1. Slotbout
- 2. Borgmoer
- 3. Zwenkwielarm

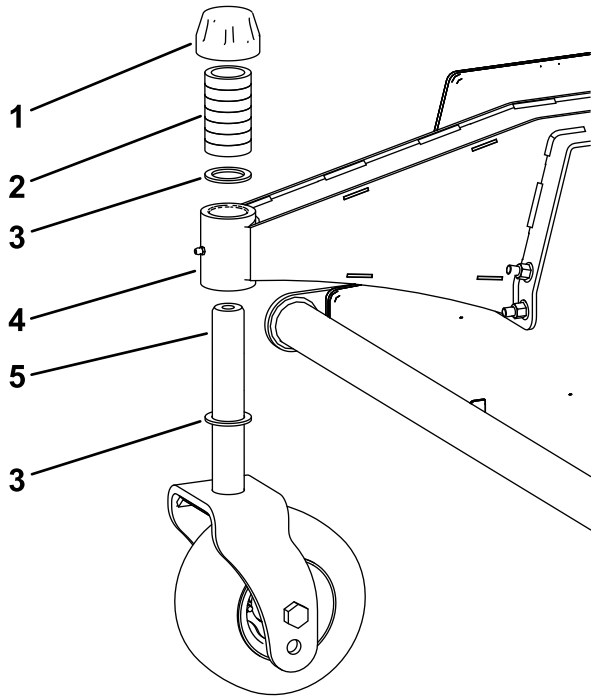
Procedure

1. Monteer de zwenkwielen aan het zwenkwielvork zoals getoond in [Figuur 6](#).

Opmerking: Gebruik enkel de opening van de bovenste as; stel de positie van het zwenkwiel niet af.

3. Monteer de zwenkwieien aan de maai-eenheid met een opvulstuk aan beide zijden van de naaf van de zwenkwielas zoals getoond in [Figuur 8](#).

Opmerking: U kunt de maaihoogte-instelling wijzigen door het aantal afstandsstukken aan elke zijde van de naaf van de zwenkwielas te veranderen; zie [De maaihoogte instellen \(bladz. 17\)](#).



Figuur 8

g319438

- | | |
|---------------------------------------|-------------------------|
| 1. Klemkapje | 4. Naaf van zwenkwielas |
| 2. Afstandsstukken voor de maaihoogte | 5. As van zwenkwiel |
| 3. Opvulstuk | |

4. Zorg ervoor dat het maaidek horizontaal is; verplaats het maaidek naar een horizontaal oppervlak en plaats een waterpas horizontaal op de bovenkant van het maaidek.
5. Als het maaidek niet horizontaal is, plaatst u de opvulstukken op de zwenkwielas zodanig tot het horizontaal is.

3

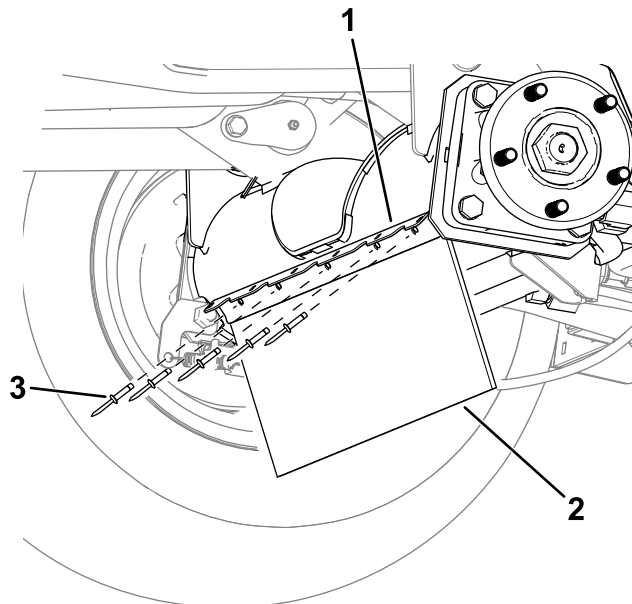
Het afvalscherp aan de vooras monteren

Benodigde onderdelen voor deze stap:

1	Afvalscherp
1	Beugel
5	Popnagel

Procedure

Gebruik 5 popnagels om de beugel en het afvalscherp aan de vooras te monteren ([Figuur 9](#)).



Figuur 9

Linkerkant getoond

g383702

- | | |
|----------------|-------------|
| 1. Beugel | 3. Popnagel |
| 2. Afvalscherp | |

4

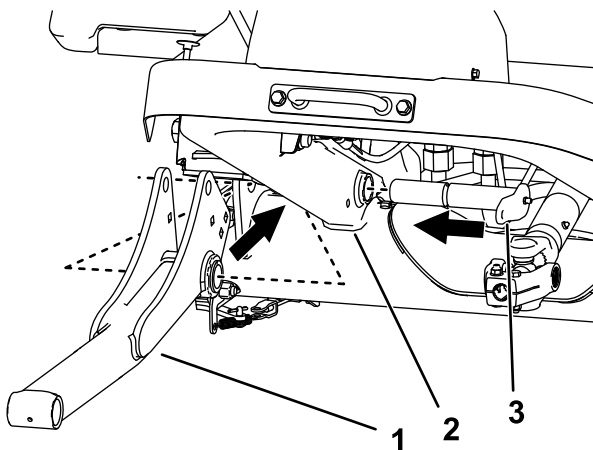
De maai-eenheid op de machine monteren

Benodigde onderdelen voor deze stap:

2	Hefarm
2	Grote pen
2	Lange bout ($\frac{3}{8}$ " x $2\frac{3}{4}$ "
6	Moer ($\frac{3}{8}$ "
2	Kleine pen
2	Bout ($\frac{3}{8}$ " x $1\frac{1}{4}$ "
2	Slotbout ($\frac{3}{8}$ " x $1\frac{1}{4}$ "
2	Tapbout met zeskantkop ($\frac{3}{8}$ " x $2\frac{1}{4}$ "
2	Ring ($\frac{3}{8}$ "
2	Flensborgmoer ($\frac{3}{8}$ "
2	Pen van hefarm
2	Borgpennen
1	Sensorbeugel

Procedure

1. Breng de voorkant van de machine omhoog en verwijder de voorbanden van de machine; raadpleeg de *Gebruikershandleiding* van uw tractie-eenheid.
2. Monteer de hefarmen en grote pennen aan het frame van de machine (Figuur 10).



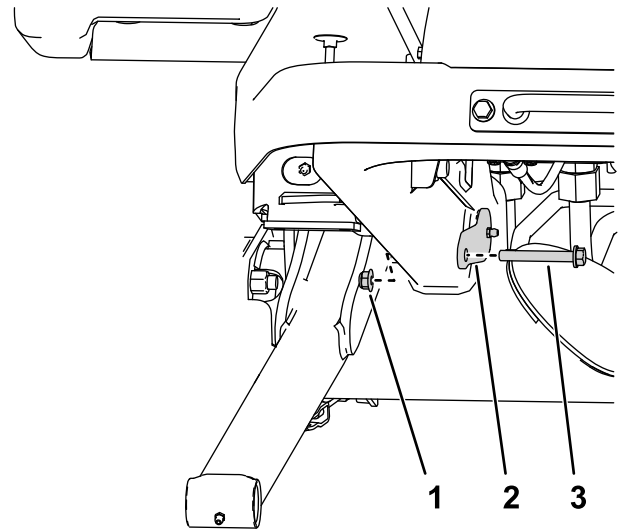
Figuur 10

Rechterkant getoond

g317790

1. Hefarm
2. Frame van de machine
3. Grote pen

3. Bevestig de grote pen aan de hefarm met een paar moeren en bouten zoals getoond in [Figuur 11](#).



Figuur 11

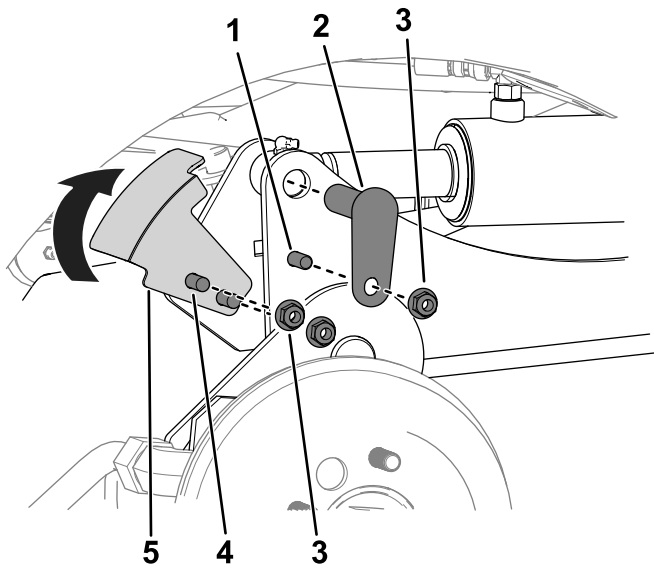
g317791

1. Moer ($\frac{3}{8}$ "
2. Grote pen
3. Lange bout ($\frac{3}{8}$ " x $2\frac{3}{4}$ "

4. Bevestig elk uiteinde van de cilinderstang aan elke hefarm met een kleine pen, bouten ($\frac{3}{8}$ " x $1\frac{1}{4}$ " en moer ($\frac{3}{8}$ " zoals getoond in [Figuur 12](#).

Opmerking: Draai de hefarm met de hand om deze uit te lijnen met het uiteinde van de cilinderstang.

5. Bevestig de sensorbeugel aan de rechter hefarm met 2 slotbouten en 2 moeren ($\frac{3}{8}$ " zoals getoond in [Figuur 12](#).



Figuur 12

g383542

- | | |
|--|-----------------|
| 1. Bout ($\frac{3}{8}$ " x $1\frac{1}{4}$ " | 4. Slotbout |
| 2. Kleine pen | 5. Sensorbeugel |
| 3. Moer ($\frac{3}{8}$ " | |

6. Zorg ervoor dat de sensorbeugel niet in de weg zit van de sensor; zie [7 De sensorbeugel afstellen](#) (bladz. 13).

Wanneer u de sensorbeugel monteert, moet u de beugel omhoogdraaien (zoals getoond in [Figuur 12](#)) alvorens deze vast te klemmen.

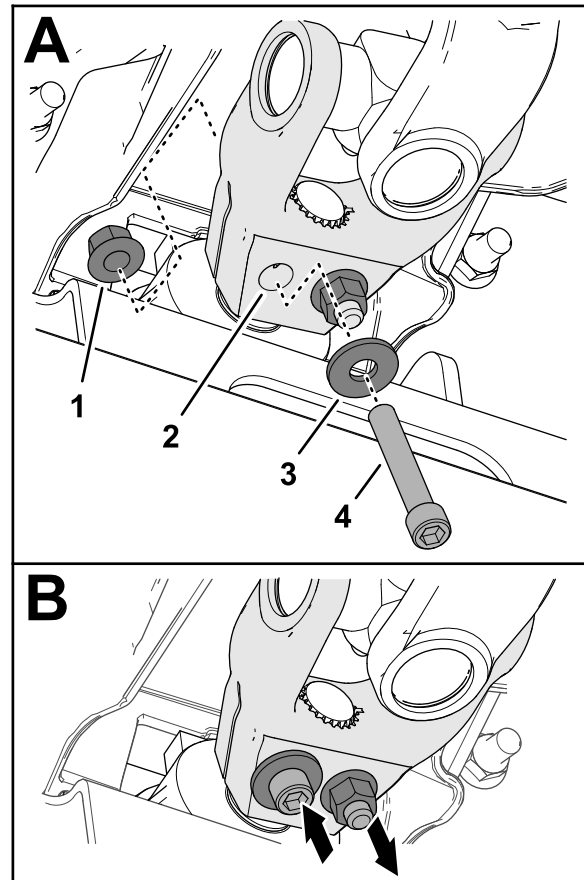
7. Lijn de maai-eenheid uit aan de voorkant van het frame van de machine en de aftakas.
8. Voer de volgende stappen uit om de aftakas aan de maai-eenheid te monteren:

- A. Monteer het juk van de aftakas aan de as van de tandwielkast van de maai-eenheid zoals getoond in [Figuur 13](#).
- B. Monteer een tapbout met zeskantkop ($\frac{3}{8}$ " x $2\frac{1}{4}$ " door een ring ($\frac{3}{8}$ " en de opening in het aandrijfjasjuk ([Figuur 13](#)), en bevestig de tapbout met een flensborgmoer ($\frac{3}{8}$ ").
- C. Monteer vanuit de tegenovergestelde richting een tapbout met zeskantkop ($\frac{3}{8}$ " x $2\frac{1}{4}$ " door een ring ($\frac{3}{8}$ " en de opening in het aandrijfjasjuk ([Figuur 13](#)) en bevestig de tapbout met een flensborgmoer ($\frac{3}{8}$ ").
- D. Draai de borgmoeren in stappen aan met een torsie van 61 N·m. Doe dit in een alternerend patroon.

Belangrijk: Zorg ervoor dat de bouten van het juk van de aftakas worden vastgedraaid met de gespecificeerde torsie. Als de bouten niet met de juiste torsie zijn vastgedraaid, zullen

belangrijke onderdelen hierdoor voortijdig slijten of defect raken.

Belangrijk: Wanneer u de aftakas verwijderd van de tandwielkast, moet u nieuwe tapbouten en borgmoeren gebruiken om de as aan de tandwielkast te bevestigen.



Figuur 13

g340626

- | | |
|------------------------------------|--|
| 1. Flensborgmoer ($\frac{3}{8}$ " | 3. Ring ($\frac{3}{8}$ " |
| 2. Aandrijfjasjuk | 4. Tapbout met zeskantkop ($\frac{3}{8}$ " x $2\frac{1}{4}$ " |

9. Bevestig de klepel aan de hefarmen met de pennen van de hefarm en de borgpennen ([Figuur 30](#)).

5

De vuilvanger op de tractie-eenheid monteren

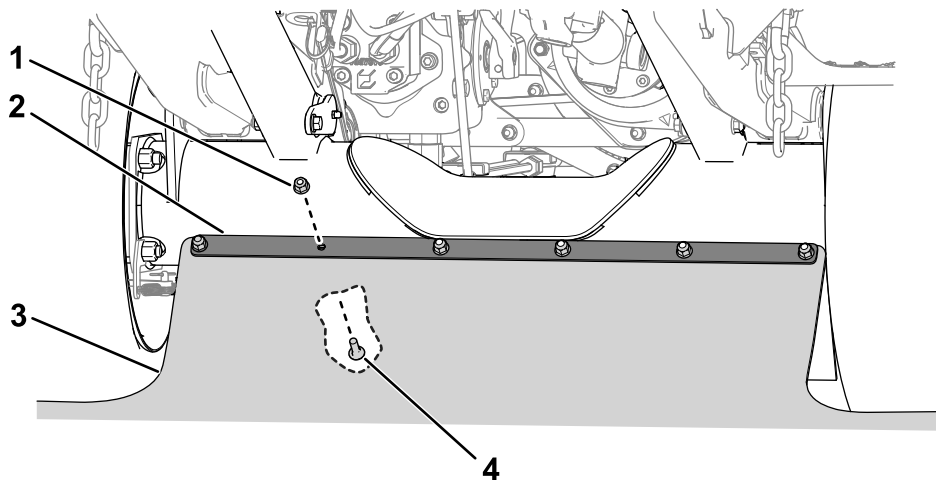
Benodigde onderdelen voor deze stap:

1	Flapbevestiging
6	Slotbout (M8)
6	Flensmoer (M8)

Procedure

Gebruik 6 slotbouten (M8), 6 flensmoeren (M8) en de flapbevestiging om de vuilvanger aan de asbeugel te bevestigen.

Opmerking: Om gemakkelijker bij deze plaats te kunnen komen, kunt u een voorwiel of beide voorwielen verwijderen. Raadpleeg het hoofdstuk Installatie in de *Gebruikershandleiding* van de tractie-eenheid voor het verwijderen en monteren van het wiel.



Figuur 14

g383966

1. Flensmoer (M8)
2. Flapbevestiging

3. Vuilvanger
4. Slotbout (M8)

6

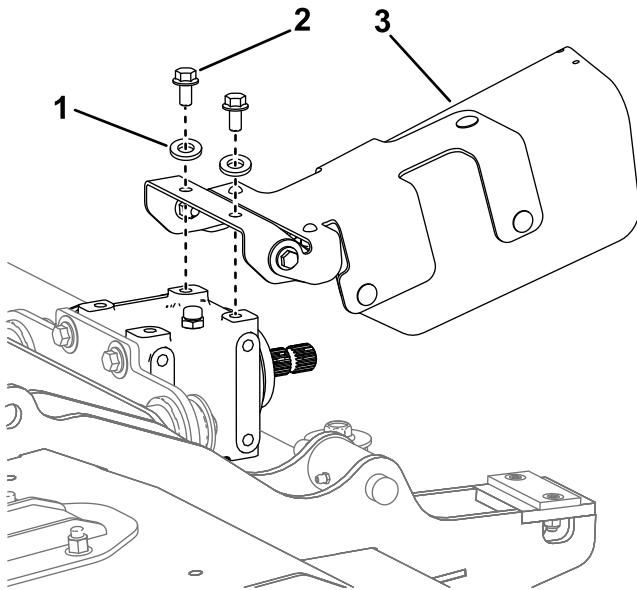
Het scherm van de aftakas monteren

Benodigde onderdelen voor deze stap:

1	Scherm van aftakas
2	Schroef ($\frac{3}{8}$ " x $\frac{3}{4}$ "
2	Ring ($\frac{3}{8}$ "

Procedure

Monteer het scherm van de aftakas aan de bovenkant van de tandwielkast zoals getoond in [Figuur 15](#).



Figuur 15

g383543

- 1. Ring ($\frac{3}{8}$ "
- 2. Schroef ($\frac{3}{8}$ " x $\frac{3}{4}$ "
- 3. Scherm van aftakas

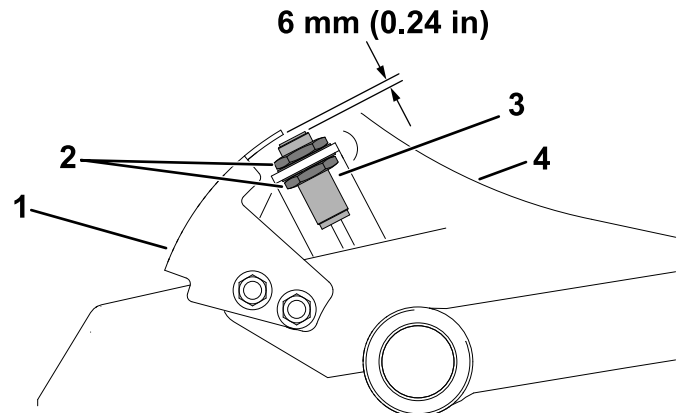
7

De sensorbeugel afstellen

Geen onderdelen vereist

Procedure

Er moet een afstand van 6 mm zijn tussen de sensor en de sensorbeugelplaat ([Figuur 16](#)).



Figuur 16

g383544

- 1. Sensorbeugel
- 2. Borgmoeren
- 3. Sensor
- 4. Hefarm (rechterkant)

Als de afstand niet juist is, moet u de volgende stappen uitvoeren om de sensorbeugel af te stellen.

1. Draai de borgmoeren los waarmee de schakelaar aan de beugel voor de schakelaar is bevestigd en stel deze af zodat de afstand tussen de sensor en de sensorplaat correct is.
2. Draai de borgmoeren van de sensor vast met een torsie van 19 tot 21 N·m.

8

De gewichtsoverbrenging afstellen

Geen onderdelen vereist

Procedure

Stel de gewichtsoverbrenging van het werktuig af; raadpleeg de *Gebruikershandleiding* van de tractie-eenheid.

9

De smeerolie van de tandwielkast controleren

Geen onderdelen vereist

Procedure

Zorg ervoor dat de tandwielkast beschikt over de juiste hoeveelheid smeerolie; zie [De smering van de tandwielkast controleren](#) (bladz. 24).

10

De bandenspanning van de zwenkwielen controleren

Geen onderdelen vereist

Procedure

Zorg ervoor dat de bandenspanning van de zwenkwielen 2 tot 3,5 bar bedraagt; zie [De bandenspanning van de zwenkwielen controleren](#) (bladz. 28).

11

De maai-eenheid smeren

Geen onderdelen vereist

Procedure

Smeer de maai-eenheid voor het eerste gebruik; zie [De maai-eenheid smeren](#) (bladz. 23). Als de machine niet goed is gesmeerd, kunnen belangrijke onderdelen hierdoor voortijdig slijten of defect raken.

12

De omkeerfunctie activeren

Geen onderdelen vereist

Procedure

Gebruik het weergavescherm van de tractie-eenheid om de omkeerfunctie te activeren; raadpleeg de *Gebruikershandleiding* van uw tractie-eenheid.

Belangrijk: Het gebruik van de omkeerfunctie met een uitgeruste klepelmaaier helpt voortijdige slijtage van de aandrijflijn voorkomen. De omkeerfunctie moet altijd geactiveerd zijn wanneer u maait met de klepel.

Opmerking: Met de omkeerfunctie kunt u de klepelmaaier snel omhoogbrengen boven het gazon wanneer u snel een bocht maakt aan het einde van een werkgang, of wanneer u manoeuvreert rond obstakels, zonder de aftakas uit te schakelen.

13

Het motortoerental verminderen voordat de aftakas wordt ingeschakeld

Geen onderdelen vereist

Het motortoerental verminderen voordat de aftakas wordt ingeschakeld

Voor tractie-eenheid modellen 31900, 31901, 31907 en 31909

Voordat u de aftaks inschakelt met een uitgeruste klepel, moet u de gashendel van de tractie-eenheid gebruiken om de motor op een gemiddeld toerental in te stellen. Zodra u de aftakas inschakelt, moet u de gashendel gebruiken om het motortoerental te verhogen tot het volle toerental.

Belangrijk: Het motortoerental verminderen voordat de aftakas met de klepel wordt ingeschakeld, helpt voortijdige slijtage van de aandrijflijn voorkomen.

Inschakelen van de INSCHAKELMODUS VOOR DE AFTAKAS MET LAAG TOERENTAL

Voor tractie-eenheid modellen 31902 en 31903

Gebruik het weergavescherm van de tractie-eenheid om de INSCHAKELMODUS VOOR DE AFTAKAS MET LAAG TOERENTAL te activeren; raadpleeg de *Gebruikershandleiding* van uw tractie-eenheid.

Opmerking: DE INSCHAKELMODUS VOOR DE AFTAKAS MET LAAG TOERENTAL verlaagt automatisch het motortoerental wanneer de aftakas wordt ingeschakeld, en verhoogt vervolgens automatisch het motortoerental tot het volle toerental.

Belangrijk: De INSCHAKELMODUS VOOR DE AFTAKAS MET LAAG TOERENTAL gebruiken met de klepel helpt voortijdige slijtage van de aandrijflijn te voorkomen.

14

Afstandsstukken monteren aan het voorste frame

Voor tractie-eenheden die zijn uitgerust met een cabine en lichtenset voor gebruik op de openbare weg

Benodigde onderdelen voor deze stap:

2	Afstandsstuk
4	Schroef (1/4" x 1 1/4")

Procedure

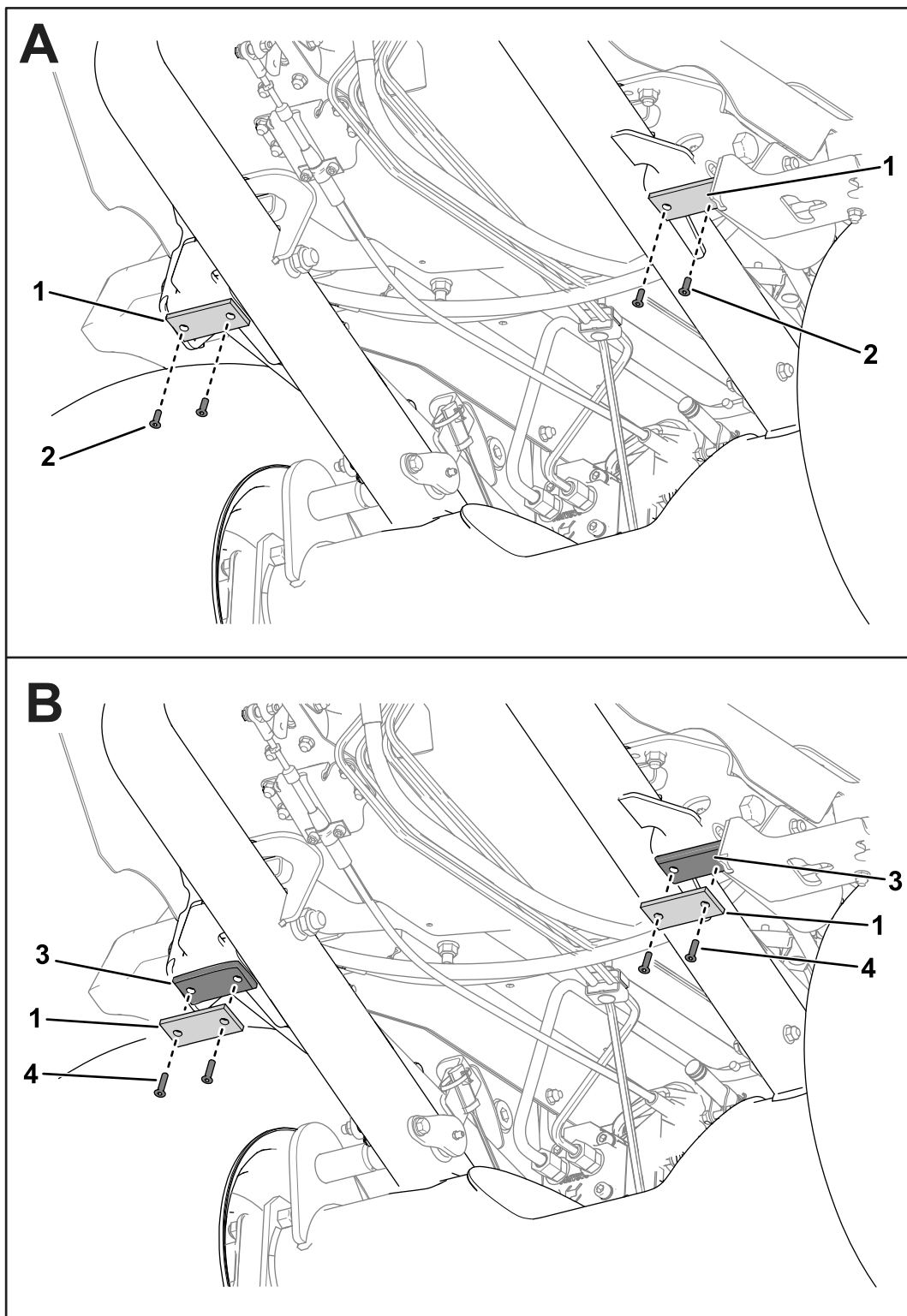
Bij tractie-eenheden die zijn uitgerust met een cabine en een lichtenset voor gebruik op de openbare weg, kan de klepelmaaier in contact komen met de wegenlichten. Om contact met de wegenlichten te vermijden, moet u de afstandsstukken monteren om de beweging van de hefarmen te beperken.

1. Verwijder onder het voorste chassis de aanwezige schroeven (1/4") en de rubberen strips van het chassis (Figuur 17).

Verwijder de schroeven en bewaar de strips.

2. Gebruik de nieuwe schroeven (1/4" x 1 1/4") om de afstandsstukken en de rubberen strips te bevestigen aan het chassis (Figuur 17).

Draai de schroeven vast tot de koppen gelijkkomen met de rubberen strips.



Figuur 17

Verschillende onderdelen van de tractie-eenheid zijn niet weergegeven voor de duidelijkheid.

- 1. Rubberen strips
- 2. Bestaande schroeven (1/4")

- 3. Afstandsstukken
- 4. Schroeven (1/4" x 1 1/4")

g383974

Algemeen overzicht van de machine

Specificaties

Opmerking: Specificaties en ontwerp kunnen zonder voorafgaande kennisgeving worden gewijzigd.

Maaibreedte	1,52 m
Maaihogte	Instelbaar van 19 tot 102 mm in stappen van 13 mm
Netto-gewicht	260 kg

Werktuigen/accessoires

Er zijn een aantal goedgekeurde werktuigen en accessoires van de fabrikant verkrijgbaar om de mogelijkheden van de machine uit te breiden. Neem contact op met uw erkende servicedealer of verdeler van de fabrikant of ga naar www.Toro.com voor een lijst van alle goedgekeurde werktuigen en accessoires.

Om de beste prestaties te verkrijgen en er zeker van te zijn dat de machine altijd veilig kan worden gebruikt, moet u ter vervanging uitsluitend originele Toro- onderdelen en accessoires gebruiken. Gebruik ter vervanging nooit onderdelen en accessoires van andere fabrikanten, omdat dit gevaarlijk kan zijn. Dit kan ertoe leiden dat de garantie op het product komt te vervallen.

Gebruiksaanwijzing

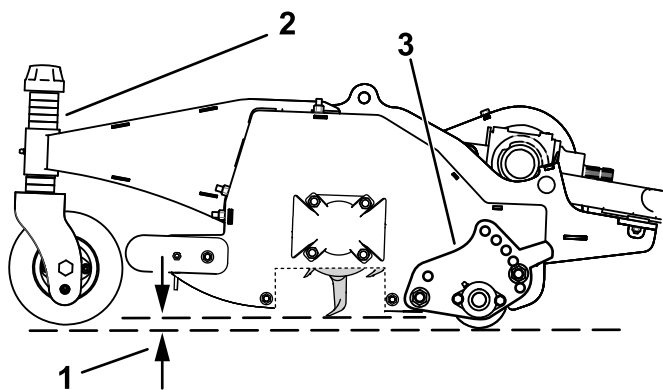
Algemene informatie over de maai-eenheid

- Houd de klepelmesses scherp en in goede staat om goede maairesultaten, een minimaal stroomverbruik en een goed maairesultaat te kunnen waarborgen.
- De maai-eenheid zweeft om de contouren van de grond te volgen.
- Zorg ervoor dat de motor op een laag toerental staat voordat u de maai-eenheid inschakelt:
 - Tractie-eenheid modellen 31900, 31901, 31907 en 31909: raadpleeg [Het motortoerental verminderen voordat de aftakas wordt ingeschakeld \(bladz. 15\)](#)
 - Tractie-eenheid modellen 31902 en 31903: raadpleeg [Inschakelen van de INSCHAKELMODUS VOOR DE AFTAKAS MET LAAG TOERENTAL \(bladz. 15\)](#)
- Bedien de maai-eenheid op het maximale toerental. Pas de voorwaartse snelheid aan zodat deze geschikt is voor de toestand van het gras en zodat de maai-eenheid niet wordt overbelast. Hoe trager u vooruitrijdt, hoe beter de maairesultaten en het maairesultaat.

De maaihoogte instellen

Belangrijk: Zorg er altijd voor dat de maaihoogte juist is ingesteld volgens deze instructies. Zorg ervoor dat zowel de afstelplaat als de afstandsstukken van het zwenkwielvork zijn ingesteld volgens de tabel. Doet u dit niet, dan kan dit leiden tot voortijdige slijtage van de aandrijflijn en overmatige trillingen.

Opmerking: De maaihoogte wordt bepaald door de achterrol en de voorste zwenkwieken. Slijtage van de messen, de bandendruk en gebogen/beschadigde zwenkwielarmen kunnen de maaihoogte-instelling beïnvloeden.

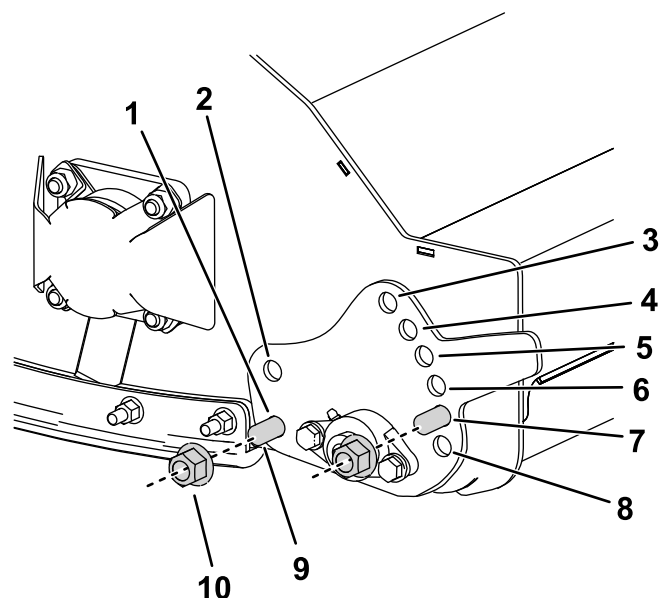


Figuur 18

g384336

Met het oog op de duidelijkheid zijn sommige onderdelen niet afgebeeld.

1. Maaihoogte
2. Afstandsstuk
3. Stelplaat voor maaihoogte

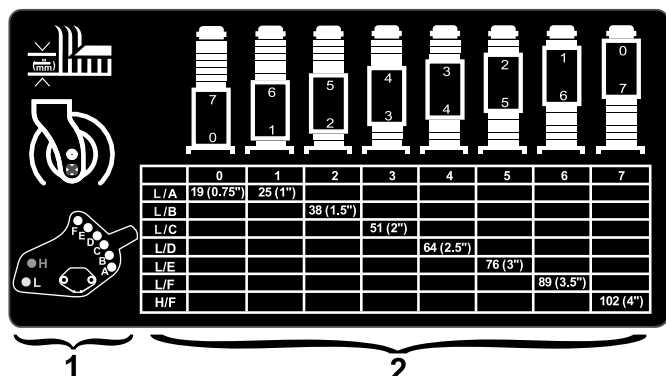


Figuur 20

g331199

1. Plaats de machine op een horizontaal oppervlak, breng de maai-eenheid omhoog en ondersteun deze met kriksteunen, zet de motor af, stel de parkeerrem in werking en verwijder het sleuteltje uit het contact.
2. Raadpleeg de tabel voor de maaihoogte-instelling op de maaihoogtesticker (Figuur 19) voor gebruikelijke maaihoogte-instellingen.

1. Montage-opening 'L'
2. Montage-opening 'H'
3. Montage-opening 'F'
4. Montage-opening 'E'
5. Montage-opening 'D'
6. Montage-opening 'C'
7. Montage-opening 'B'
8. Montage-opening 'A'
9. Moer
10. Bout



Figuur 19

g331197

1. Montageposities voor de stelplaat voor de maaihoogte
2. Afstandsstukken voor de maaihoogte op de zwenkwielvork
3. Om de stand van de stelplaat voor maaihoogte in te stellen, moet u de moeren en bouten waarmee de plaat bevestigd is, verwijderen (Figuur 20).
4. Monteer de bouten in de locaties gespecificeerd in Figuur 19 voor de gewenste maaihoogte; draai de moeren vast met een torsie van 60 N·m.

5. Om de stand van de zwenkwielvork af te stellen, verwijdert u de maaihoogtekapjes van de voorste zwenkwielassen en verplaatst u (een door u gekozen aantal) afstandsstukken naar de andere kant van de naaf van de zwenkwielas (Figuur 19).

Opmerking: Afstandsstukken die boven de naaf van de zwenkwielas worden geplaatst, verminderen de maaihoogte, afstandsstukken die onder de naaf worden geplaatst, verhogen de maaihoogte.

6. Monteer de klemkapjes van de maaihoogte.

De maaimessen controleren

Onderhoudsinterval: Om de 50 bedrijfsuren—De messen op beschadiging en overmatige slijtage controleren.

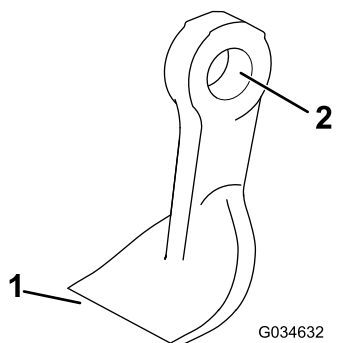
Om de 50 bedrijfsuren—Zorg dat al de mesbouten aangedraaid zijn met een torsie van 45 N·m.

Belangrijk: Indien één mes beschadigd is, dienen zowel dat mes als het tegenoverliggende mes te worden verwijderd en vervangen als een paar om evenwicht te behouden.

1. Parkeer de machine op een horizontaal oppervlak, breng de maai-eenheid omhoog, stel

de parkeerrem in werking, zet de motor af en verwijder het sleuteltje uit de contactschakelaar.

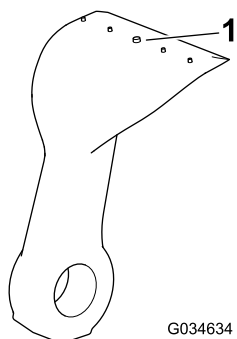
2. Ondersteun de omhooggebrachte maai-eenheid met kriksteunen.
3. Controleer de messen op beschadigingen. Besteed in het bijzonder aandacht aan het bevestigingsmateriaal, de snijrand en het montagegat (Figuur 21). Vervang alle beschadigde messen en bevestigingen.



Figuur 21

1. Snijrand
2. Montagegat

4. Inspecteer de messen op overmatige slijtage; gebruik hierbij de slijtagemarkering (Figuur 22). Vervang een mes dat versleten is tot aan de slijtagemarkering.



Figuur 22

1. Slijtagemarkering

5. Zorg dat al de mesbouten aangedraaid zijn met een torsie van 45 N·m.
6. Neem elk mes vast en zorg dat er in totaal niet meer dan 3 mm speling is langs weerszijden van de rotor. Als er in totaal meer dan 3 mm speling is, vervang dan het mes.
7. Controleer voor elk mes en het tegenoverliggende mes of er een gewichtsverschil tussen de twee is.

Opmerking: Het gewichtsverschil tussen een mes en het tegenoverliggende mes mag niet groter zijn dan 10 gram.

⚠ GEVAAR

Een versleten of beschadigd mes kan breken en een stuk van het mes kan naar u of naar omstanders worden uitgeworpen en ernstig lichamelijk of dodelijk letsel toebrengen.

- Controleer op gezette tijden de maaimessen op slijtage of beschadigingen.
- Vervang een versleten of beschadigd mes.

Tips voor bediening en gebruik

SNEL-stand gashendel/Rijsnelheid

Om tijdens het maaien genoeg vermogen voor de machine en de maai-eenheid te behouden, moet u de gashendel op Snel zetten en uw rijsnelheid aanpassen aan de omstandigheden. Verlaag de rijsnelheid naarmate de belasting op de maai-eenheid toeneemt. Verhoog de rijsnelheid naarmate de belasting op de maai-eenheid afneemt.

Maairichting

Maai afwisselend in verschillende richtingen om te voorkomen dat er na verloop van tijd voren op de grasmat ontstaan. Dit zorgt ook voor een betere verspreiding van het maaisel, wat de vertering en bemesting ten goede komt.

Maaisnelheid

Om de maairesultaten te verbeteren, moet u maaien bij een lagere rijsnelheid.

Gras niet te kort afmaaien

Als de maai breedte van de maai-eenheid groter is dan die van de maaier die u voorheen gebruikte, zet u de maaihoogte één stand hoger. Hierdoor voorkomt u dat oneffenheden te kort worden afgemaaid.

Kies de juiste maaihoogte-instelling voor de omstandigheden

Verwijder bij het maaien ongeveer 2,5 cm of niet meer dan $\frac{1}{3}$ van de grassprietten. Bij zeer lang, mals en dicht gras moet u wellicht de snelheid aanpassen en/of de maaihoogte-instelling een stap omhoog zetten.

Lang gras

Als u het gras iets langer dan normaal hebt laten groeien of als het een hoog vochtgehalte heeft, moet u de maaihoogte hoger dan normaal instellen en het gras maaien. Maai het gras daarna op de lagere, normale hoogte.

De maai-eenheid schoonhouden

Verwijder na elk gebruik maaisel en vuil van de onderkant van de maai-eenheid. Als zich gras en vuil in de maai-eenheid ophopen, leidt dat uiteindelijk tot een onbevredigend maieresultaat.

Houd de motor, geluiddemper, accubehuizing, parkeerrem, maai-eenheid en de brandstofopslagplaats vrij van overtollig vet, gras en bladeren om het risico op brand te verminderen. Neem gemorste olie of brandstof meteen op.

Onderhoud van maaimessen

- Zorg gedurende het hele maaiseizoen voor scherpe maaimessen; een scherp mes snijdt het gras goed af zonder het te scheuren of te rafelen. Door scheuren en kwetsen wordt het gras bruin aan de randen, waardoor het langzamer groeit en gevoeliger is voor ziekten.
- Controleer elke dag of de maaimessen scherp zijn en of ze versleten of beschadigd zijn. Slijp de messen indien dit nodig is.
- Als een mes beschadigd of versleten is, moet u dit onmiddellijk vervangen door een origineel mes van de fabrikant. Zie [Messen vervangen \(bladz. 29\)](#).

Onderhoud

Aanbevolen onderhoudsschema

Onderhoudsinterval	Onderhoudsprocedure
Na de eerste 2 bedrijfsuren	<ul style="list-style-type: none">• Draai de moeren van de zwenkwielen vast.
Na de eerste 10 bedrijfsuren	<ul style="list-style-type: none">• Draai de moeren van de zwenkwielen vast.
Bij elk gebruik of dagelijks	<ul style="list-style-type: none">• De maaihoogte-instelling controleren.• De klepelrotors en messen controleren op beschadiging, scheurtjes en loszittend bevestigingsmateriaal. Vervang beschadigde of gescheurde onderdelen.• Smeer de maai-eenheid (smeer meteen na elke reinigingsbeurt, ongeacht het vermelde interval).• De voorflappen controleren.• Controleer of de rotor abnormaal trilt.• Controleer de vuilvanger op vuil of beschadigingen.• Maak de maai-eenheid schoon.
Om de 50 bedrijfsuren	<ul style="list-style-type: none">• De messen op beschadiging en overmatige slijtage controleren.• Zorg dat al de mesbouten aangedraaid zijn met een torsië van 45 N·m.• De smering van de tandwielkast controleren.• Draai de moeren van de zwenkwielen vast.• De mesbouten controleren.• Zorg ervoor dat de zwenkwielbanden de juiste bandenspanning hebben.• Controleer de rotorlagers op overmatige speling.
Om de 250 bedrijfsuren	<ul style="list-style-type: none">• De spanning van de drijfriem controleren.• Zorg ervoor dat de stelschroeven van de riemaandrijving en de taperlock-klembus zijn vastgedraaid met de juiste torsië.
Om de 400 bedrijfsuren	<ul style="list-style-type: none">• Smeerolie van tandwielkast verversen.
Jaarlijks	<ul style="list-style-type: none">• Vervang de messen.

⚠ VOORZICHTIG

Als u het sleuteltje in het contact laat, bestaat de kans dat iemand de motor per ongeluk start waardoor u of andere omstanders ernstig letsel kunnen oplopen.

Verwijder het sleuteltje uit het contact voordat u onderhoudswerkzaamheden uitvoert aan de machine.

Controlelijst voor dagelijks onderhoud

Gelieve deze pagina te kopiëren ten behoeve van gebruik bij routinecontroles.

Gecontroleerd item	Voor week van:						
	Ma.	Di.	Wo.	Do.	Vr.	Za.	Zo.
Controleer de conditie van de maaimessen en de rotoren.							
De maaihoogte-instelling controleren.							
Controleer de vuilvanger op vuil of beschadigingen.							
Maak de maai-eenheid schoon.							
De voorflappen controleren.							
Alle smeernippels smeren. ¹							
Beschadigde lak bijwerken.							
1. Onmiddellijk na elke wasbeurt, ongeacht de voorgeschreven interval.							

Aantekening voor speciale aandachtsgebieden:		
Controle uitgevoerd door:		
Item	Datum	Informatie

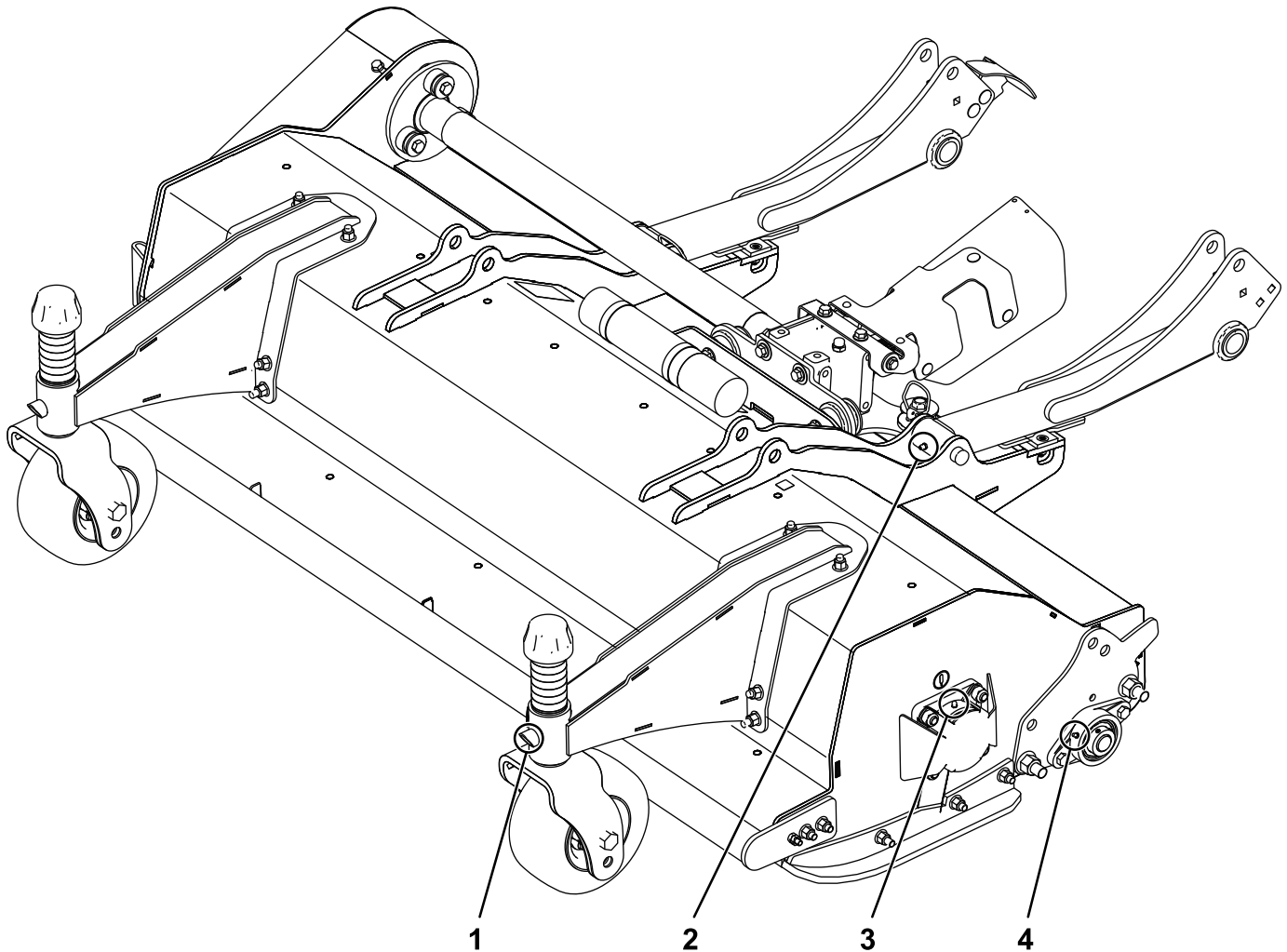
De maai-eenheid smeren

Onderhoudsinterval: Bij elk gebruik of dagelijks

Type vet: nr. 2 vet op lithiumbasis

Vervang beschadigde smeernippels.

Raadpleeg [Figuur 23](#) voor de locatie van elke paar smeernippels op de maai-eenheid.



Figuur 23
Linkerkant getoond

g311728

- 1. Smeernippel van zwenkwielarm
- 2. Smeernippel van hefarm

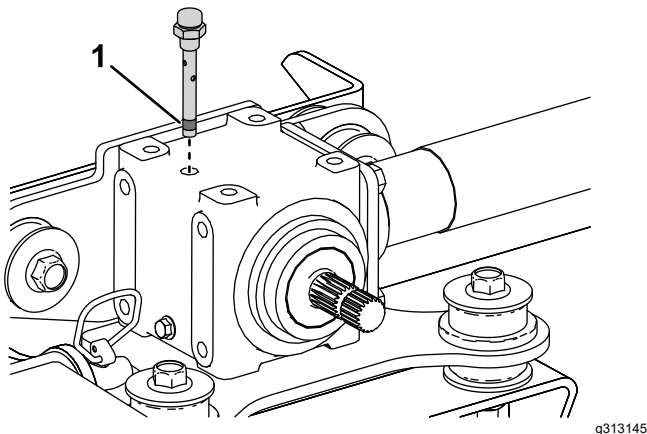
- 3. Smeernippel van flenslager
- 4. Smeernippel van achterrol

De smering van de tandwielkast controleren

Onderhoudsinterval: Om de 50 bedrijfsuren

De tandwielkast is ontworpen voor gebruik met aardoliehoudende of synthetische SAE 80W-90 tandwielolie. De tandwielkast is in de fabriek gevuld met olie; het oliepeil moet echter worden gecontroleerd voordat de maai-eenheid voor de eerste keer wordt gebruikt. De capaciteit van de tandwielkast is 0,33 liter.

1. Plaats de machine op een horizontaal oppervlak, laat de maai-eenheid zakken, stel de parkeerrem in werking, zet de motor af en verwijder het sleuteltje.
2. Verwijder de ontluchtingsschroef van de bovenkant van de tandwielkast (Figuur 24) en zorg ervoor dat de smeeroilie zich tussen de vulmarkeringen op het onderste gedeelte van de ontluchtingsschroef bevindt. Als het oliepeil te laag is, vult u voldoende olie bij totdat het peil tussen de markeringen op de peilstok staat.



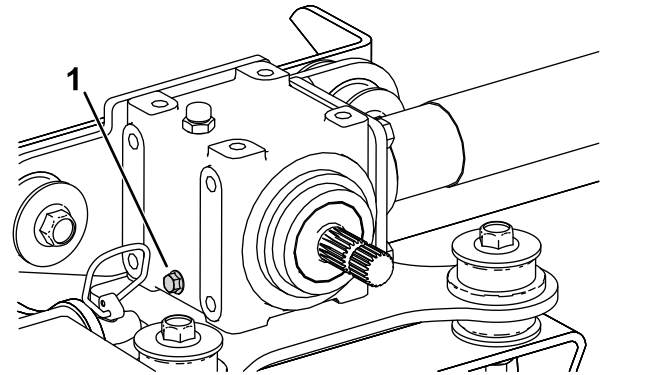
Figuur 24

1. Vulmarkeringen van oliepeil op ontluchtingsschroef
-
3. Plaats de ontluchtingsschroef en draai deze vast met een torsie van 9 N·m.

Smeeroilie in de tandwielkast verversen

Onderhoudsinterval: Om de 400 bedrijfsuren

1. Plaats de machine op een horizontaal oppervlak, laat de maai-eenheid zakken, stel de parkeerrem in werking, zet de motor af en verwijder het sleuteltje.
2. Plaats een bak onder de aftapplug op de tandwielkast (Figuur 25).
3. Verwijder de aftapplug aan de onderste linkerkant van de tandwielkast en laat de vloeistof weglopen (Figuur 25).



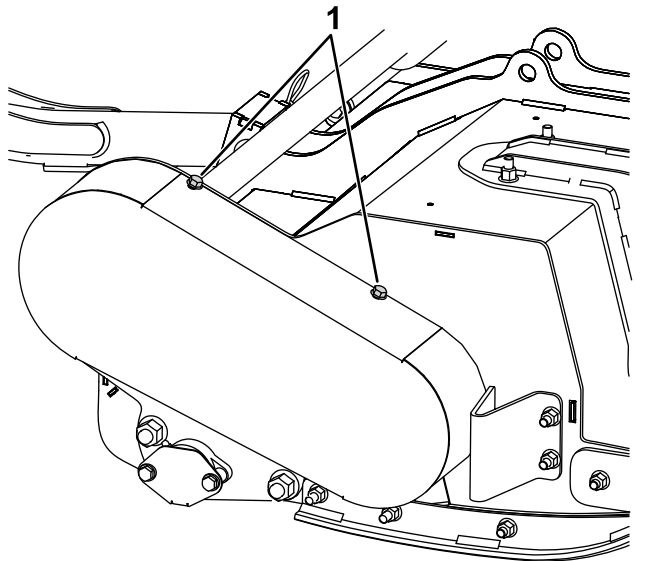
Figuur 25

1. Aftapplug
-
4. Monteer de aftapplug en draai deze vast met een torsie van 20 tot 27 N·m.
 5. Verwijder de ontluchtingsschroef op de bovenkant van de tandwielkast.
 6. Vul de tandwielkast met de juiste tandwielolie en controleer regelmatig of het smeermiddel zich tussen de onderste vulmarkeringen op de ontluchtingsschroef bevindt; zie [De smering van de tandwielkast controleren](#) (bladz. 24).
 7. Wanneer het smeermiddel zich tussen de onderste vulmarkeringen op de ontluchtingsschroef bevindt, monteert u de ontluchtingsschroef en draait u deze vast met een torsie van 9 N·m.

De spanning van de drijfriem controleren

Onderhoudsinterval: Om de 250 bedrijfsuren

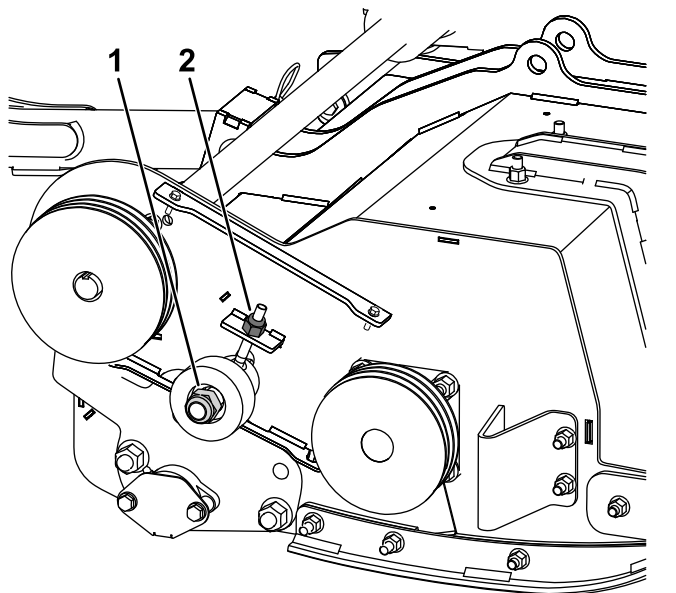
1. Plaats de machine op een horizontaal oppervlak, laat de maai-eenheid zakken, stel de parkeerrem in werking, zet de motor af en verwijder het sleuteltje.
2. Maak de 4 onverliesbare bouten los waarmee de bovenkant en onderkant van de drijfriemkap aan de machine zijn bevestigd (Figuur 26).



Figuur 26

g319558

1. Onverliesbare bouten van drijfriemkap



Figuur 27

g383549

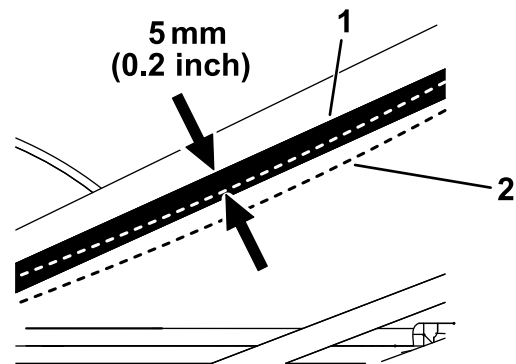
1. Moer van spanpoelie
2. Moer van spanpoeliestang

3. Maak de moer van de spanpoelie los, maar verwijder deze niet (Figuur 27).

Opmerking: Om de moer van de spanpoelie los te maken, moet u de bevestigingsbout ervan tegenhouden aan de binnenkant van het maaidek.

4. Stel de moer op de stang van de spanpoelie af om de riem aan te spannen (Figuur 27).
5. Gebruik een enkele riemspanningsmeter en duw de riem naar beneden om de spanning als volgt te controleren (Figuur 28):

- Bij een nieuwe riem moet u de riem 5 mm naar beneden kunnen duwen met een kracht van 6 tot 6,4 kg.
- Bij een gebruikte riem moet u de riem 5 mm naar beneden kunnen duwen met een kracht van 5,1 tot 5,6 kg.



Figuur 28

g313475

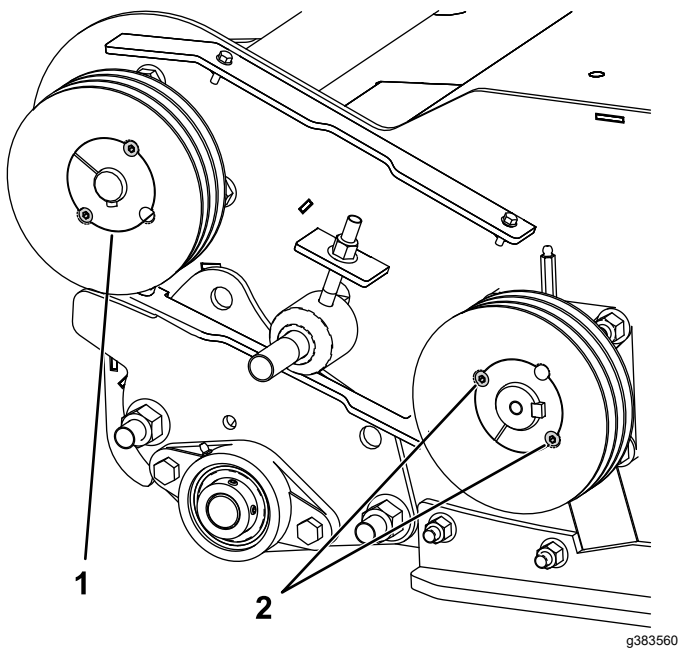
1. Riem zonder uitgeoefende kracht
2. Riem die 5 mm ingeduwd is

6. Stel indien nodig de moer op de stang van de spanpoelie af om de riem aan te spannen of losser te zetten.
7. Draai de rotor handmatig een aantal slagen en controleer de spanning van de riem opnieuw; als de spanning niet juist is, controleer en stel af tot ze juist is.
8. Draai de moer van de spanpoelie vast met een torsie van 100 N·m.
9. Monteer de drijfriemkap (Figuur 26).

Het bevestigingsmateriaal van de riemaandrijving en de taperlock(-klembus) controleren.

Onderhoudsinterval: Om de 250 bedrijfsuren—Zorg ervoor dat de stelschroeven van de riemaandrijving en de taperlock-klembus zijn vastgedraaid met de juiste torsie.

1. Plaats de machine op een horizontaal oppervlak, laat de maai-eenheid zakken, stel de parkeerrem in werking, zet de motor af en verwijder het sleuteltje.
2. Verwijder de drijfriemkap (Figuur 26).
3. Draai de stelschroeven waarmee de taperlock-klembussen zijn bevestigd vast met een torsie van 30 N·m.



Figuur 29

1. Taperlock-klembus
2. Stelschroeven

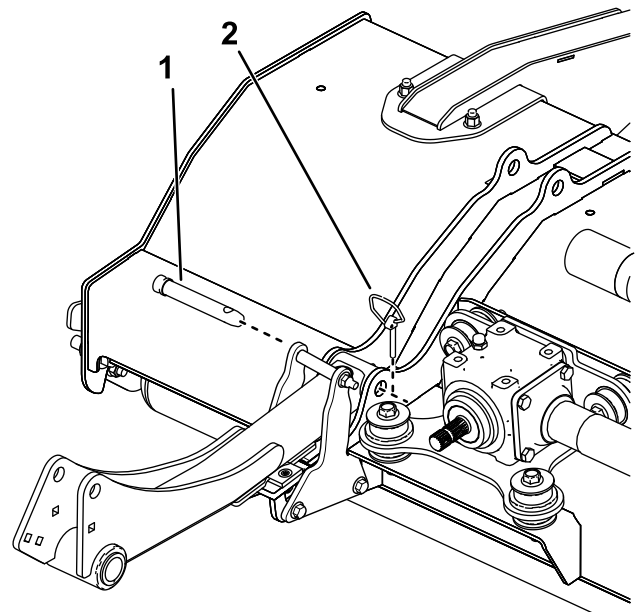
4. De drijfriemkap monteren.

De maai-eenheid van de machine verwijderen

1. Plaats de machine op een horizontaal oppervlak, laat de maai-eenheid zakken, stel de parkeerrem in werking, zet de motor af en verwijder het sleuteltje.
2. Koppel het juk van de aftakas los van de as van de tandwielkast van de maai-eenheid zoals getoond in Figuur 13.

Belangrijk: Wanneer u de aftakas verwijdert van de tandwielkast, moet u nieuwe tapbouten en borgmoeren gebruiken om de as aan de tandwielkast te bevestigen.

3. Verwijder het bevestigingsmateriaal waarmee de vuilvanger is bevestigd aan de beugel van de vooras op de tractie-eenheid (Figuur 14).
4. Verwijder de borgpennen en pennen waarmee de maai-eenheid aan de hefarmen is bevestigd (Figuur 30).



Figuur 30

1. Pen van hefarm
2. Borgpen

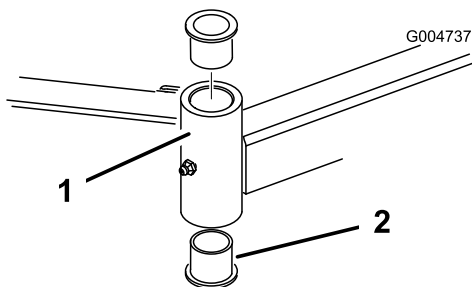
5. Verwijder de machine van de maai-eenheid.

Onderhoud van de lagers in de zwenkwielarmen

In de boven- en onderkant van de buis in de zwenkwielarmen zitten lagerbussen gedrukt. Deze lagerbussen zullen na vele bedrijfsuren slijten.

Om de lagerbussen te controleren, moet u de zwenkwielvork naar voren en naar achteren en van links naar rechts bewegen. Als de zwenkwielas los in de lagerbussen zit, zijn de lagerbussen versleten en zijn deze aan vervanging toe.

1. Parkeer de machine op een horizontaal oppervlak, breng de maai-eenheid omhoog en ondersteun ze met kriksteunen, stel de parkeerrem in werking, zet de motor af en verwijder het sleuteltje.
2. Verwijder het klemkapje, (de) afstandsstuk(ken) en de drukring van de bovenkant van de zwenkwielas.
3. Trek de zwenkwielas uit de buis waarin deze is bevestigd. Laat de drukring en afstandsstuk(ken) onder op de as zitten.
4. Sla een drevel in de boven- of onderkant van de bevestigingsbuis en tik de lagerbus uit de buis (Figuur 31). Tik ook de andere lagerbus uit de buis. Reinig de binnenkant van de buizen.



Figuur 31

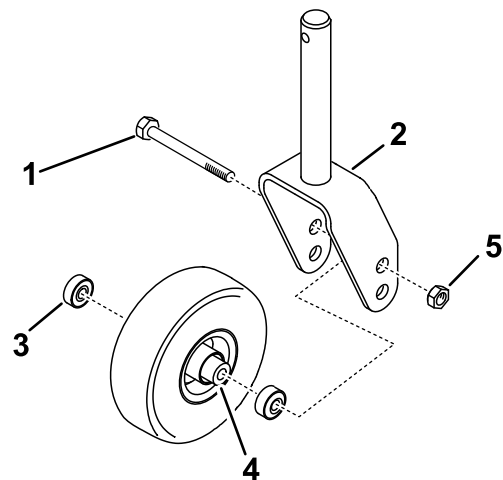
g004737

1. Buis van zwenkwielarm 2. Lagerbussen

5. Smeer vet aan de binnen- en buitenkant van de nieuwe lagerbussen. Druk de lagerbussen voorzichtig in de bevestigingsbuis met behulp van een hamer en een vlakke plaat.
6. Controleer de zwenkwielas op slijtage en vervang deze in geval van beschadiging.
7. Duw de zwenkwielas door de lagerbussen en de bevestigingsbuis, schuif de drukring en afstandsstuk(ken) op de as, en plaats het klemkapje op de zwenkwielas.

Onderhoud van zwenkwielen en lagers

1. Parkeer de machine op een horizontaal oppervlak, breng de maai-eenheid omhoog en ondersteun ze met kriksteunen, stel de parkeerrem in werking, zet de motor af en verwijder het sleuteltje.
2. Verwijder de borgmoer van de bout waarmee het zwenkwiel is bevestigd aan de zwenkwielvork (Figuur 32). Pak het zwenkwiel vast en schuif de bout uit de vork of draaiarm.
3. Verwijder het lager uit de wielnaaf en laat het lager eruit vallen (Figuur 32). Verwijder het lager vanaf de andere kant van de wielnaaf.
4. Controleer de lagers, het afstandsstuk en de binnenkant van de wielnaaf op slijtage. Beschadigde delen vervangen.
5. Om het zwenkwiel in elkaar te zetten, drukt u het lager in de wielnaaf. Om de lagers te monteren, moet u op de buitenste loopring van het lager drukken.



Figuur 32

g319436

1. Zwenkwielbout 4. Afstandsstuk van het lager
2. Zwenkwielvork 5. Grote borgmoer
3. Lagers

6. Schuif het afstandsstuk van het lager in de wielnaaf. Druk het andere lager in het open uiteinde van de wielnaaf om het afstandsstuk van het lager in de wielnaaf vast te zetten.
7. Plaats de zwenkwielset in de zwenkwielvork en zet deze vast op zijn plaats met behulp van de bout en de borgmoer.

De mesbouten controleren

Onderhoudsinterval: Om de 50 bedrijfsuren

Zorg dat al de mesbouten aangedraaid zijn met een torsie van 45 N·m.

De voorflappen controleren

Onderhoudsinterval: Bij elk gebruik of dagelijks

Zorg ervoor dat alle flappen onbeschadigd zijn en vrij kunnen draaien; vervang alle beschadigde flappen.

Een geblokkeerde rotor vrijmaken

⚠ WAARSCHUWING

Restvermogen in het klepelrotorsysteem kan letsel veroorzaken bij een plotse beweging van de klepelrotor(s) als de obstructie verdwijnt.

- **Probeer nooit om de klepelrotors met de hand te draaien of te deblokken.**
- **Draag altijd beschermende handschoenen en gebruik een houten stok.**
- **Zorg ervoor dat de houten stok in de klepelrotor past en lang genoeg is om als hefboom te dienen om de obstructie te verwijderen.**

1. Zet de aftakasschakelaar UIT.
2. Parkeer de machine op een egale ondergrond, zet de gashendel op langzaam (een laag motortoerental) en schakel de parkeerrem in.
3. Breng de maai-eenheid indien nodig omhoog om bij de obstructie te komen.
4. Zet de motor af, verwijder het contactsleuteltje en wacht totdat alle bewegende onderdelen tot stilstand zijn gekomen.
5. Ondersteun de omhooggebrachte maai-eenheid met kriksteunen.
6. Gebruik een houten stok om de obstructie voorzichtig te verwijderen.

Belangrijk: De klepelrotor kan draaien als u de obstructie verwijdert.

Belangrijk: Gebruik niet te veel kracht wanneer u de obstructie verwijdert.

7. Verwijder de houten stok van de maai-eenheid voordat u de motor start.
8. Herstel of stel de maai-eenheid af indien nodig.

De bandenspanning van de zwenkwielen controleren

Onderhoudsinterval: Om de 50 bedrijfsuren

Zorg ervoor dat de bandenspanning van de zwenkwielbanden 2 tot 3,5 bar bedraagt.

Controleren of de rotor trilt

Onderhoudsinterval: Bij elk gebruik of dagelijks—Controleer of de rotor abnormaal trilt.

Laat de maai-eenheid op vol toerental lopen om te controleren op abnormale trilling van de rotor.

1. Start de motor en plaats de machine in een vlakke, open ruimte uit de buurt van omstanders.
2. Laat de maai-eenheid neer en stel de parkeerrem in werking.
3. Schakel de aftakas in en laat de motor volgas lopen terwijl u erop let of de rotor abnormaal trilt.
4. Als de rotor abnormaal trilt, doet u het volgende:
 - A. Zet de gashendel op stationair, schakel de aftakas uit en breng de maai-eenheid omhoog.
 - B. Zet de motor af, verwijder het contactsleuteltje en wacht totdat alle bewegende onderdelen tot stilstand zijn gekomen.
 - C. Controleer de maai-eenheid op het volgende:
 - Afval dat verhindert dat de rotor of de messen juist werken en verwijder blokkades; zie [Een geblokkeerde rotor vrijmaken \(bladz. 28\)](#).
 - Een beschadigde rotor of versleten rotorlagers; zie [De rotorlagers controleren \(bladz. 29\)](#).
 - Ontbrekende, beschadigde, ongebalanceerde of overmatig versleten messen; zie [De maaimessen slijpen \(bladz. 29\)](#) en [Messen vervangen \(bladz. 29\)](#).

Belangrijk: Alle tegenoverliggende mesparen moeten dezelfde mate van slijtage hebben; ongebalanceerde messen kunnen de balans van de rotor beïnvloeden.

Belangrijk: Als u de oorzaak van het abnormaal trillen van de rotor niet kunt aanpakken, moet u contact opnemen met uw erkende Toro verdeler.

De rotorlagers controleren

Onderhoudsinterval: Om de 50 bedrijfsuren—Controleer de rotorlagers op overmatige speling.

Belangrijk: Draag handschoenen wanneer u de rotorlagers controleert.

1. Plaats de machine op een horizontaal vlak en stel de parkeerrem in werking.
2. Breng de maai-eenheid omhoog, zet de motor af, verwijder het contactsleuteltje en wacht totdat alle bewegende onderdelen tot stilstand zijn gekomen.
3. Ondersteun de maai-eenheid met assteunen.
4. Neem de uiteinden van de rotor vast en controleer op overmatige eindspeling. Indien de rotor overmatige eindspeling heeft, moet deze misschien worden vervangen. Neem contact op met uw erkende Toro verdeler.

De vuilvanger controleren

Onderhoudsinterval: Bij elk gebruik of dagelijks—Controleer de vuilvanger op vuil of beschadigingen.

Inspecteer de vuilvanger visueel op beschadigingen en verwijder eventueel vuil dat zich op de vuilvanger heeft verzameld.

De maaimessen slijpen

⚠ WAARSCHUWING

Een slijpmachine gebruiken op een onveilige manier kan ernstig lichamelijk letsel en materiële schade veroorzaken.

Zorg ervoor dat de persoon die de messen slijpt de nodige instructies heeft gekregen om een draagbare slijpmachine veilig te gebruiken.

Gebruik een haakse slijpmachine om het haakse slijppoppervlak op de achterkant van het klepelmes te slijpen (Figuur 33).

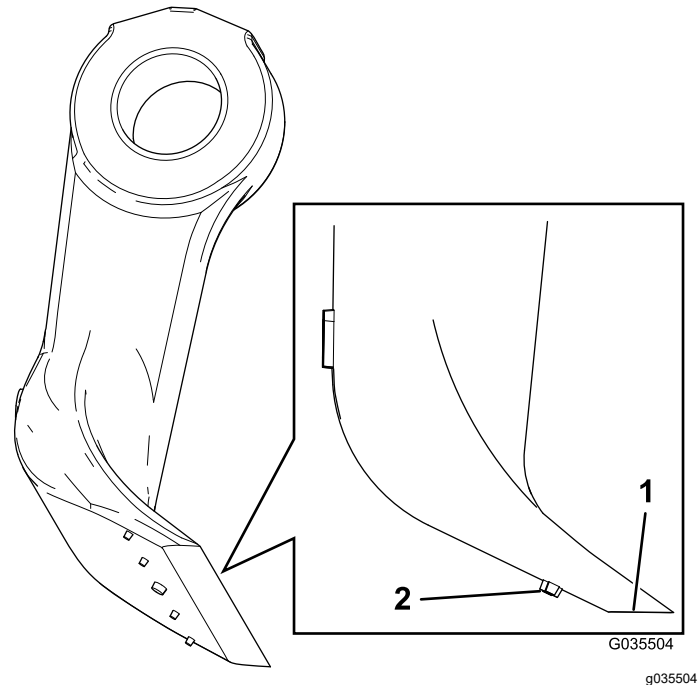
Belangrijk: De voorkant van het klepelmes niet slijpen.

Hou de snijrand volledig horizontaal en het schuine vlak recht naar de grond terwijl u het mes slijpt (Figuur 33).

Gebruik de slijpmachine voorzichtig en zorg ervoor dat het klepelmes niet heet wordt, anders zal het staal zijn hardheid verliezen.

Slijp de messen niet voorbij de slijtagemarkering die door de 5 puntjes wordt aangegeven (Figuur 33). Zorg ervoor dat alle klepelmesen in gelijke mate zijn geslepen om het evenwicht van de rotors te behouden.

Gebruik een nieuw mes ter referentie bij het slijpen van messen.



Figuur 33

1. Slijppoppervlak

2. Slijtage-indicatoren

Messen vervangen

Onderhoudsinterval: Jaarlijks—Vervang de messen.

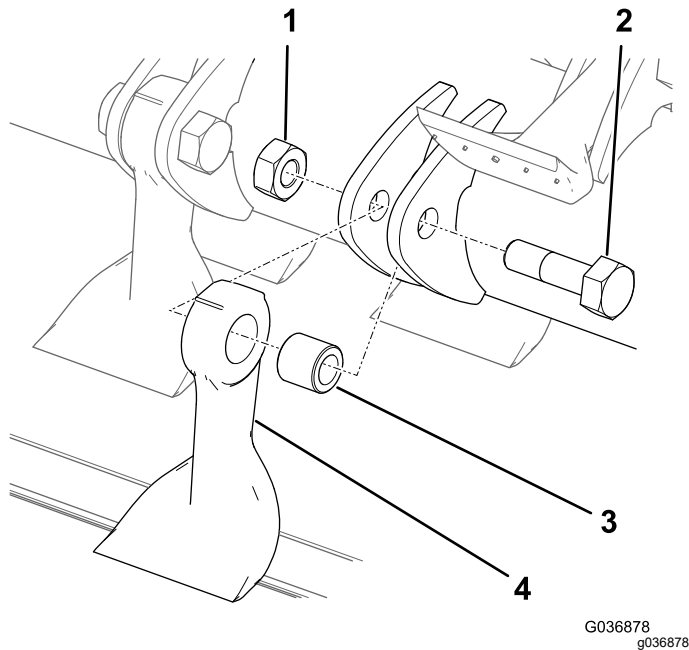
Om de balans te bewaren, moet u een mes altijd tegelijk met het tegenoverliggende mes vervangen, ofwel moet u de hele rotor tegeliktijd vervangen. Vervang ook het lager, de bout en de borgmoer als u een mes vervangt. Er zijn 2 onderhoudssets verkrijgbaar om messen te vervangen; raadpleeg de *Onderdelencatalogus*.

1. Breng de maai-eenheid omhoog en plaats deze stevig op kriksteunen.
2. Stel de parkeerrem in werking, zet de motor af en verwijder het sleuteltje.
3. Draai de rotor langzaam met de hand zodat elke rij klepels in de gewenste positie staat en u er gemakkelijk bij kunt.
4. Verwijder vuil van de boutkop en de moer en gebruik een staalborstel om het zichtbare gedeelte van de schroefdraad te reinigen.
5. Markeer de positie van de boutkop zodat u de bouten langs dezelfde kant kunt vervangen.

6. Houd het mes vast met een vod of een gevoerde handschoen terwijl u de moer, bout, bus en het mes verwijdert (Figuur 34).

2. Reinig de onderkant van de maai-eenheid grondig met water.

Opmerking: Breng indien nodig kruipolie aan op de schroefdraad om de moer gemakkelijker te kunnen verwijderen.



Figuur 34

- | | |
|---------|-------------|
| 1. Moer | 3. Lagerbus |
| 2. Bout | 4. Mes |

7. Gooi het mes, de lagerbus, de moer en de bout weg.
8. Monteer een nieuw mes en een nieuwe lagerbus; gebruik hierbij een nieuwe moer en mesbout (Figuur 34).

Opmerking: Let op de plaatsmarkering van de boutkop en zorg dat u de bout in dezelfde richting aanbrengt.

9. Draai de bevestigingen vast met een torsie van 45 N·m.

Schoonmaken onder de maai-eenheid

Onderhoudsinterval: Bij elk gebruik of dagelijks

Verwijder elke dag het aangekoekte gras aan de onderkant van de maai-eenheid.

1. Parkeer de machine op een horizontaal oppervlak, zet de maai-eenheid in de TRANSPORTSTAND, stel de parkeerrem in werking, schakel de motor uit en verwijder het sleuteltje.

Stalling

1. Parkeer de machine op een horizontaal oppervlak, zet de maai-eenheid in de TRANSPORTSTAND, stel de parkeerrem in werking, schakel de motor uit en verwijder het sleuteltje.
2. Reinig de maai-eenheid grondig en let daarbij speciaal op de volgende punten:
 - De onderkant van de maai-eenheid
 - Ruimte onder de drijfriemkap van de maai-eenheid
 - de aftakas,
 - alle smeernippels en draaipunten.
3. Controleer de bandendruk van de voor- en achterbanden van de tractie-eenheid en pas aan indien nodig; raadpleeg de *Gebruikershandleiding* van de tractie-eenheid.
4. Slijp alle messen en vervang indien nodig beschadigde messen; zie [De maaimessen slijpen \(bladz. 29\)](#) en [Messen vervangen \(bladz. 29\)](#).
5. Controleer of alle bevestigingen vastzitten; zet ze vast indien nodig.
6. Smeer of olie alle smeernippels en draaipunten, en veeg overtollig smeermiddel weg; zie [De maai-eenheid smeren \(bladz. 23\)](#).
7. Plaatsen waar de lak is bekrast, beschadigd of geroest, moeten licht geschuurd en bijgewerkt worden. Deuken herstellen.

Opmerkingen:

Inbouwverklaring

Modelnr.:	Serienr.:	Productbeschrijving	Factuuromschrijving	Algemene omschrijving	Richtlijn
02835	400000000 en hoger	F60 klepelmaaier	FCF-60 155CM FLAIL - ATTACHMENT	Klepelmaaier	2006/42/EG

De relevante technische documentatie werd samengesteld in overeenstemming met Deel B van Bijlage VII van richtlijn 2006/42/EG.

Wij beloven op vraag van nationale overheden relevante informatie over deze gedeeltelijk afgewerkte machine over te dragen. Dit zal gebeuren via elektronische weg.

Deze machine mag pas in werking worden gesteld als ze geïntegreerd is in een goedgekeurd Toro model zoals beschreven in het toegevoegde gelijkvormigheidsattest en in overeenstemming met alle instructies, waardoor men ervan kan uitgaan dat ze in overeenstemming is met alle relevante richtlijnen.

Gecertificeerd:



Michael Benedict
Technisch directeur
8111 Lyndale Ave. South
Bloomington, MN 55420, USA
september 26, 2022

Erkende vertegenwoordiger:

Marcel Dutrieux
Manager European Product Integrity
Toro Europe NV
Nijverheidsstraat 5
2260 Oevel
Belgium

UK Declaration of Incorporation

Modelnr.:	Serienr.:	Productbeschrijving	Factuuromschrijving	Algemene omschrijving	Richtlijn
02835	400000000 en hoger	F60 klepelmaaier	FCF-60 155CM FLAIL - ATTACHMENT	Klepelmaaier	S.I. 2008 nr. 1597

De vereiste technische documentatie is samengesteld in overeenstemming met Schema 10 van S.I. 2008 nr. 1597.

Wij beloven op vraag van nationale overheden relevante informatie over deze gedeeltelijk afgewerkte machine over te dragen. Dit zal gebeuren via elektronische weg.

Deze machine mag pas in werking worden gesteld als ze geïntegreerd is in een goedgekeurd Toro model zoals beschreven in het toegevoegde gelijkvormigheidsattest en in overeenstemming met alle instructies, waardoor men ervan kan uitgaan dat ze in overeenstemming is met alle relevante richtlijnen.

This declaration has been issued under the sole responsibility of the manufacturer.
The object of the declaration is in conformity with relevant UK legislation.

Erkende vertegenwoordiger:

Marcel Dutrieux
Manager European Product Integrity
Toro U.K. Limited
Spellbrook Lane West
Bishop's Stortford
CM23 4BU
United Kingdom



Michael Benedict
Technisch directeur
8111 Lyndale Ave. South
Bloomington, MN 55420, USA
september 26, 2022

Privacyverklaring EEA/VK

Toro's gebruik van uw persoonlijke gegevens

The Toro Company ("Toro") respecteert uw recht op privacy. Wanneer u onze producten koopt, kunnen we bepaalde persoonlijke informatie over u verzamelen, ofwel rechtstreeks via u ofwel via uw plaatselijk Toro- bedrijf of dealer. Toro gebruikt deze informatie om te voldoen aan contractuele verplichtingen – zoals het registreren van uw garantie, het behandelen van uw garantieclaim of om contact met u op te nemen in het geval van terugroepacties – en voor legitieme zakelijke doeleinden – zoals klanttevredenheid meten, onze producten verbeteren of u productinformatie verschaffen die van belang kan zijn. Toro kan uw informatie delen met onze dochterondernemingen, verdelers of andere zakenpartners in verband met deze activiteiten. We kunnen ook persoonlijke informatie vrijgeven van rechtswege of in verband met de verkoop, aankoop of fusie van een bedrijf. We verkopen uw persoonsgegevens nooit aan andere bedrijven voor marketingdoeleinden.

Behoud van uw persoonlijke gegevens

Toro bewaart uw persoonlijke informatie zolang deze relevant is voor de bovengenoemde doeleinden en in overeenstemming is met de wettelijke vereisten. Gelieve contact op te nemen via legal@toro.com voor meer informatie over de bewaarperiodes die van toepassing zijn.

Toro's engagement inzake veiligheid

Uw persoonlijke informatie kan behandeld worden in de VS of een ander land dat mogelijk soepelere databeschermingswetten heeft dan het land waar u verblijft. Indien we uw informatie overdragen naar een ander land dan het land waar u verblijft, nemen wij de wettelijk verplichte maatregelen om ervoor te zorgen dat de informatie op gepaste wijze wordt beschermd en veilig wordt behandeld.

Toegang en correctie

U hebt het recht om uw persoonlijke gegevens te corrigeren of te raadplegen, of zich te verzetten tegen de verwerking van uw gegevens of deze te beperken. Om deze rechten uit te oefenen, gelieve een e-mail te sturen naar legal@toro.com. Als u zich zorgen maakt over de manier waarop Toro uw informatie heeft behandeld, vragen wij u om deze direct ten aanzien van ons te uiten. Europese burgers hebben het recht om een klacht in te dienen bij hun gegevensbeschermingsautoriteit.



Toro garantie

Garantie gedurende 2 jaar of 1500 bedrijfsuren

Voorwaarden en producten waarvoor de garantie geldt

De Toro Company biedt de garantie dat uw Toro product (hierna: het 'product') gedurende 2 jaar of 1500 bedrijfsuren* vrij van materiaalgebreken of fabricagefouten is, met dien verstande dat hierbij de kortste periode moet worden aangehouden. Deze garantie geldt voor alle producten met uitzondering van beluchters (zie de afzonderlijke garantieverklaringen voor deze producten). In een geval waarin de garantie van toepassing is, zullen wij het product kosteloos repareren en ook niet de kosten van diagnose, arbeid, onderdelen en transport in rekening brengen. De garantie gaat in op de datum waarop het product is geleverd aan de oorspronkelijke koper. * Het product is uitgerust met een urenteller.

Aanwijzingen voor aanvraag van garantieservice

U dient contact op te nemen met de distributeur van commerciële producten of erkende dealer bij wie u het product heeft gekocht, zodra u denkt dat er sprake is van een geval waarop de garantie van toepassing is. Als het u moeite kost een distributeur of erkende dealer te vinden of vragen over rechten of plichten uit hoofde van de garantie heeft, kunt u contact met ons opnemen op:

Toro Commercial Products Service Department
8111 Lyndale Avenue South
Bloomington, MN 55420-1196, VS

+1-952-888-8801 of +1-800-952-2740
E-mail: commercial.warranty@toro.com

Plichten van de eigenaar

Als eigenaar van het product bent u verantwoordelijk voor de vereiste onderhouds- en afstelwerkzaamheden die worden vermeld in de *Gebruikershandleiding*. Herstellingen voor problemen met het product die worden veroorzaakt door het niet uitvoeren van de vereiste onderhouds- en afstelwerkzaamheden worden niet gedekt door deze garantie.

Zaken en gevallen die niet onder de garantie vallen

Niet alle storingen of defecten van het product die plaatsvinden tijdens de garantieperiode zijn materiaalgebreken of fabricagefouten. Buiten deze garantie vallen:

- Productstoringen die het gevolg zijn van het gebruik van vervangstukken niet afkomstig van Toro, of van het aanbrengen of gebruiken van randapparaten of aangepaste accessoires en producten die niet van het merk Toro zijn.
- Productstoringen veroorzaakt door het feit dat de eigenaar nalaat aanbevolen onderhoud en/of aanpassingen uit te voeren.
- Defecten als gevolg van verkeerd, achteloos of roekeloos gebruik van het product.
- Door gebruik versleten onderdelen die niet defect zijn. Voorbeelden van onderdelen die slijten of worden verbruikt tijdens een normaal gebruik van het product zijn onder meer, maar niet uitsluitend: remblokken en remvoeringen, koppelingsvoeringen, maaimessen, messenkooien, rollen en lagers (verzegeld of smeerbaar), snijplaten, bougies, zwenkwielen en zwenkwielagers, banden, filters, drijfriemen en sommige onderdelen van spultmachines zoals membranen, spuitdoppen, vloeistofstroommeters en afsluitkleppen.
- Storingen die worden veroorzaakt door externe invloeden zijn onder meer, maar niet uitsluitend: weersomstandigheden, wijze van opslag, verontreiniging, gebruik van niet-goedgekeurde brandstoffen, koelvloeistoffen, smeermiddelen, additieven, meststoffen, water of chemicaliën.
- Storingen of gebrekkige prestaties die het gevolg zijn van het gebruik van brandstoffen (bv. benzine, diesel of biodiesel) die niet voldoen aan hun respectievelijke industriestandaarden.
- Normale geluidsterkte, trillingen, slijtage en achteruitgang. Normale slijtage omvat, maar is niet beperkt tot, schade aan zittingen ten gevolge van slijtage of afslijting, afgesleten geverfde oppervlakken, gekraakte stickers of ramen.

Andere landen dan de Verenigde Staten en Canada

Kopers van Toro-producten die zijn geëxporteerd uit de Verenigde Staten of Canada moeten contact opnemen met hun Toro-distributeur (dealer) voor de garantiebepalingen die in hun land, provincie of staat van toepassing zijn. Als u om een of andere reden ontevreden bent over de service van uw verdeler distributeur of moeilijk informatie over de garantie kunt krijgen, verzoeken wij u contact op te nemen met uw erkend Toro servicecenter.

Onderdelen

Garantie wordt verleend op onderdelen die moeten worden vervangen in het kader van het vereiste onderhoud, gedurende de garantieperiode tot hun geplande vervanging. Een onderdeel dat uit hoofde van de garantie is vervangen, komt voor de duur van de oorspronkelijke productgarantie in aanmerking voor de garantie en wordt eigendom van Toro. Toro beslist in laatste instantie of een onderdeel of een groep van onderdelen wordt gerepareerd of vervangen. Toro mag voor garantiereparaties in de fabriek gereviseerde onderdelen gebruiken.

Garantie semitractieaccu en lithium-ion-accu

Semitractieaccu's en lithium-ion-accu's hebben een specifiek totaal aantal kilowatturen die zij tijdens hun levensduur kunnen leveren. De gebruikte technieken voor het bedienen, opladen en onderhouden van de accu kan leiden tot een langere of kortere levensduur van de accu. Als de accu's in dit product worden gebruikt, zal hun bruikbaarheid tussen de oplaadintervallen langzaam verminderen totdat zij volledig uitgeput zijn. Een accu vervangen die versleten is ten gevolge van normaal gebruik is de verantwoordelijkheid van de eigenaar van het product. Opmerking (alleen voor lithium-ion-accu): raadpleeg de garantie van de accu voor meer informatie.

Levenslange garantie van krukas (uitsluitend voor ProStripe 02647 model)

De ProStripe met originele Toro-koppelingsplaat en mesremkoppeling (ingebouwde mesremkoppeling (BBC) + koppelingsplaat) als originele uitrusting die door de originele aankoper wordt gebruikt in overeenstemming met de aanbevolen gebruiks- en onderhoudsprocedures, valt onder een levenslange garantie tegen verbuiging van de krukas van de motor. Machines die zijn uitgerust met frictieringen, mesremkoppelingen (BBC) en andere dergelijke toestellen vallen niet onder de levenslange garantie van de krukas.

Onderhoud is ten koste van de eigenaar

Opvoeren van de motor, smeren, reinigen en waxen, het vervangen van filters, koelvloeistof en het uitvoeren van aanbevolen onderhoudswerkzaamheden behoren tot de gebruikelijke werkzaamheden die nodig zijn voor Toro-producten en die voor rekening van de eigenaar zijn.

Algemene voorwaarden

Op grond van deze garanties mogen reparaties uitsluitend worden uitgevoerd door een erkende Toro-distributeur of -dealer.

De Toro Company is niet aansprakelijk voor indirecte of bijkomende schade dan wel gevolgschade in samenhang met het gebruik van de Toro-producten die onder deze garantie vallen, inclusief de kosten of uitgaven voor de levering van vervangend materiaal of diensten gedurende een redelijke periode van onbruikbaarheid of buitengebruikstelling tijdens de uitvoering van reparatiewerkzaamheden op grond van deze garantie. Met uitzondering van de emissiegarantie waarnaar hieronder, indien van toepassing, wordt verwezen, bestaat er geen andere expliciete garantie. Alle impliciete garanties van verkoopbaarheid of geschiktheid voor gebruik zijn beperkt tot de duur van deze expliciete garantie.

Sommige staten laten geen uitsluiting van incidentele of voortvloeiende schade toe, noch beperkingen van de duur van geïmpliceerde garanties. De bovenstaande uitsluitingen en beperkingen zijn daarom mogelijk niet op u van toepassing. Deze garantie geeft u specifieke juridische rechten; daarnaast kunt u beschikken over andere rechten die per land kunnen verschillen.

Opmerking met betrekking tot de emissiegarantie

Het emissiecontrolesysteem op uw product kan vallen onder de dekking van een afzonderlijke garantie die tegemoetkomt aan de eisen van de Amerikaanse Environmental Protection Agency (EPA) en/of de California Air Resources Board (CARB). De beperkingen van de bedrijfsuren die hierboven zijn genoemd, gelden niet voor de garantie op het emissiecontrolesysteem. Zie de garantieverklaring voor het controlesysteem van de emissie van de motor in de Gebruikershandleiding van uw product of in het documentatiemateriaal van de fabrikant van de motor.