



Count on it.

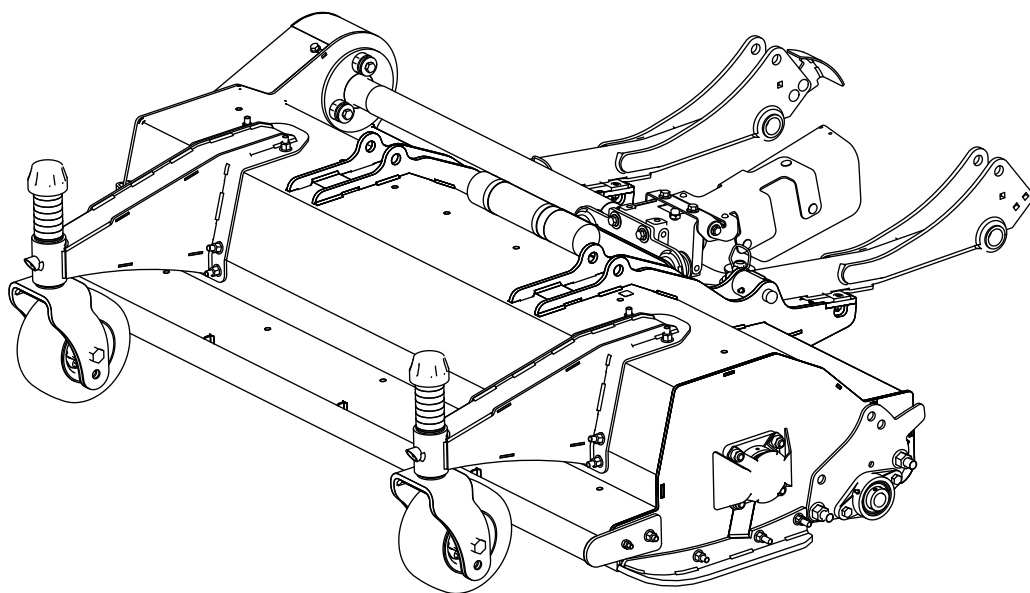
Form No. 3459-233 Rev A

Kezelői kézikönyv

F60 szárzúzos fűnyíró

**Groundsmaster® 3200 vagy 3300 sorozatú
összkerék-meghajtású vontatóegység**

Modellsz. 02835—Sorszám 40000000 és ettől felfelé



Jelen termék minden vonatkozó európai irányelvnek megfelel. A részletekért nézze át a kiadvány hátulján található Beépítési nyilatkozatot.

▲ FIGYELMEZTETÉS

KALIFORNIA

65-ös számú figyelmeztetés

A termék használata Kalifornia állam jogszabályai által rákkeltőnek, születési, illetve reprodukciós rendellenességet okozónak nyilvánított vegyi anyag vagy vegyi anyagok hatásának való kitettséget eredményezhet.

Bevezetés

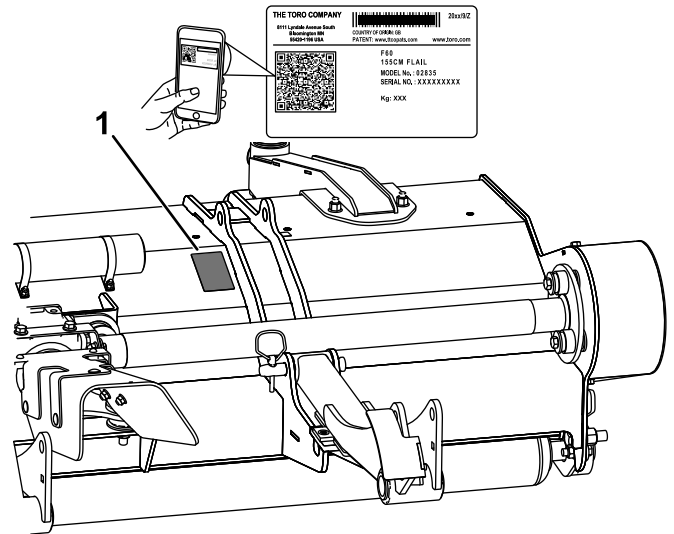
Ez a szárazúzóképes nyíróasztal fűnyíró traktorra szerelhető és professzionális kezelők számára, kereskedelmi alkalmazásra készült. Elsősorban parkok, sportpályák, valamint kereskedelmi területeken létesített füves területek jól karbantartott gyepének nyírására készült. A termék nem rendeltetésszerű használata Önre és a közelben tartózkodókra nézve egyaránt veszélyes lehet.

Gondosan olvassa el ezt a tájékoztatót, hogy a termék megfelelő üzemeltetését és karbantartását elsajátítva elkerülje a sérüléseket, valamint a termék károsodását. Ön felelős a termék megfelelő és biztonságos üzemeltetéséért.

A www.Toro.com webhelyen további információk is találhatóak, például munkavédelmi tanácsok, oktatóanyagok, tartozékokról szóló információk, segítség márkakereskedés kereséséhez, valamint a termékregisztráció is itt végezhető el.

Ha szervizre, eredeti Toro-alkatrészekre vagy további információkra van szüksége, forduljon hivatalos márkaszervizhez vagy a Toro-ügyfélszolgálathoz, és tartsa kéznél terméke típusszámát és gyári számát. Az **Ábra 1** jelzi a típusszám és gyári szám helyét a terméken. Írja a számokat a megfelelő helyre.

Fontos: Mobileszköze segítségével a sorozatszámot tartalmazó adattáblán található QR-kódot (ha van) beolvasva elérheti a garanciális tudnivalókat, az alkatrészekre vonatkozó adatokat és az egyéb termékinformációkat.



Ábra 1

g411963

1. A típusszám és a gyári szám helye

Modellsz. _____

Sorszám _____

Ez a kézikönyv meghatározza a lehetséges veszélyeket, és biztonsági figyelmeztető jelzéssel (**Ábra 2**) azonosított munkavédelmi üzeneteket tartalmaz. A jelzés olyan veszélyt jelez, amely súlyos sérülést vagy halált okozhat, amennyiben nem tartja be az ajánlott óvintézkedéseket.



Ábra 2

Biztonsági figyelmeztető jelzés

g000502

Ez a kézikönyv 2 szót használ az információ kiemelésére. A **Fontos** szó speciális műszaki információkra hívja fel a figyelmet, a **Megjegyzés** szó külön figyelemre érdemes általános információkat emel ki.

Tartalom

Biztonság	4	Az első csappantyúk ellenőrzése	28
Általános óvintézkedések	4	Forgórész-elakadás megszüntetése	28
Nyíróegységekre vonatkozó óvintézkedések	4	Az önbeálló kerekek gumibroncsnyomásának ellenőrzése	28
Késekkel kapcsolatos óvintézkedések	4	A forgórész ellenőrzése vibráció szempontjából	28
Biztonsági és tájékoztató címkék	5	A forgórészcsapágyak ellenőrzése	29
Felszerelés	7	A hordalékfogó ellenőrzése	29
1 A gép előkészítése	7	A kések élezése	29
2 Az önbeállókerék-konzolok és az önbeálló kerekek felszerelése a vágóegységre	8	A kések cseréje	29
3 A hulladékterelő lemez felszerelése az első tengelyre	9	A nyíróegység aljának tisztítása	30
4 A nyíróegység felszerelése a munkagépre	9	Tárolás	31
5 A hordalékfogó felszerelése a vontatóegységre	12		
6 Az erőleadó tengely burkolatának felszerelése	13		
7 A jeladótartó konzol helyzetének beállítása	13		
8 A teherátadás beállítása	13		
9 A hajtómű kenőanyagának ellenőrzése	13		
10 Az önbeálló kerekek gumibroncsnyomásának ellenőrzése	14		
11 A nyíróegység zsírzása	14		
12 A fordulás üzemmód bekapcsolása	14		
13 A motorfordulatszám csökkentése az erőleadó tengely bekapcsolása előtt	15		
14 Távtartók felszerelése a váz elejére	15		
Termékáttekintés	17		
Műszaki adatok	17		
Munkagépek és tartozékok	17		
Üzemeltetés	17		
A nyíróegységgel kapcsolatos általános információk	17		
A vágásmagasság beállítása	17		
A kések ellenőrzése	18		
Üzemeltetési tanácsok	19		
Karbantartás	21		
Ajánlott karbantartási ütemterv(ek)	21		
Napi karbantartási ellenőrzőlista	22		
A nyíróegység kenése	23		
A hajtómű kenőanyagának ellenőrzése	24		
A hajtómű kenőanyagának cseréje	24		
Az ékszjű feszességének ellenőrzése	25		
A szíjhajtás és a kúpos rögzítés kötőelemeinek ellenőrzése	26		
A nyíróegység leszerelése a munkagépről	26		
Az önbeállókerék-konzolokban lévő perselyek szervizelése	27		
Az önbeálló kerekek és csapágyak szervizelése	27		
A késcsavarok ellenőrzése	28		

Biztonság

A gép tervezése az ANSI B71.4-2017 és a 2006/46/EK biztonsági irányelvek alapján történt.

Általános óvintézkedések

A termék levághatja a kezét és a lábát. A súlyos személyi sérülések elkerülése érdekében mindig kövesse a biztonsági előírásokat.

- Mielőtt elindítja a gépet, olvassa el és minden részletében értse meg a *kezelői kézikönyvet*.
- A gép használatát teljes odafigyeléssel végezze. Ne végezzen olyan tevékenységet, amely elvonhatja a figyelmét, különben személyi sérülés vagy anyagi kár lehet a következmény.
- Ne tegye a kezét vagy a lábát a gép mozgó alkatrészeinek közelébe.
- Ne használja a gépet, ha a védőburkolatok és egyéb védőelemek nincsenek a helyükön, és nem működnek.
- Ne tartózkodjon a kimeneti nyílások előtt.
- Tartsa távol a nézelődőket és a gyerekeket a működtetési területtől. Soha ne engedje, hogy a gépet gyerekek üzemeltessék.
- A kezelőállás elhagyása előtt végezze el az alábbiakat:
 - Parkolja le a gépet sík talajon.
 - Engedje le a nyíróegysége(ke)t.
 - Kapcsolja le a hajtásokat.
 - Húzza be a rögzítőféket (ha van).
 - Állítsa le a motort, és vegye ki az indítókulcsot.
 - Várja meg, amíg minden mozgó alkatrész megáll.

A gép nem megfelelő használata vagy karbantartása személyi sérüléshez vezethet. A lehetséges sérülések elkerülése érdekében kövesse a biztonsági útmutatóban leírtakat, és mindig ügyeljen a biztonsági figyelmeztető szimbólumra (▲), amelynek jelentése lehet Figyelem, Vigyázat vagy Veszély – személyes munkavédelmi utasítások. Az utasítások be nem tartása személyi sérülést vagy halált okozhat.

Nyíróegységekre vonatkozó óvintézkedések

- A nyíróegység csak a vontatóegységre felszerelve minősül teljes gépnek. A gép biztonságos használatával kapcsolatos utasításokért olvassa el figyelmesen a vontatóegység *kezelői kézikönyvét*.
- Állítsa meg a gépet, vegye ki a kulcsot (ha van), engedje le a nyíróegységet és várja meg, amíg minden mozgó alkatrész megáll, csak ezután ellenőrizze a munkaeszközt, amennyiben az nekiütközött valaminek, vagy a gép rendellenes rezgését észleli. Végezzen el minden szükséges javítást, mielőtt folytatná a munkát.
- Tartsa az összes részegységet megfelelő üzemállapotban, a kötőelemeket pedig kellően meghúzva. Cseréljen ki minden kopott vagy sérült matricát.
- Csak a gyártó által jóváhagyott kiegészítőket, tartozékokat és pótalkatrészeket használja.

Késekkel kapcsolatos óvintézkedések

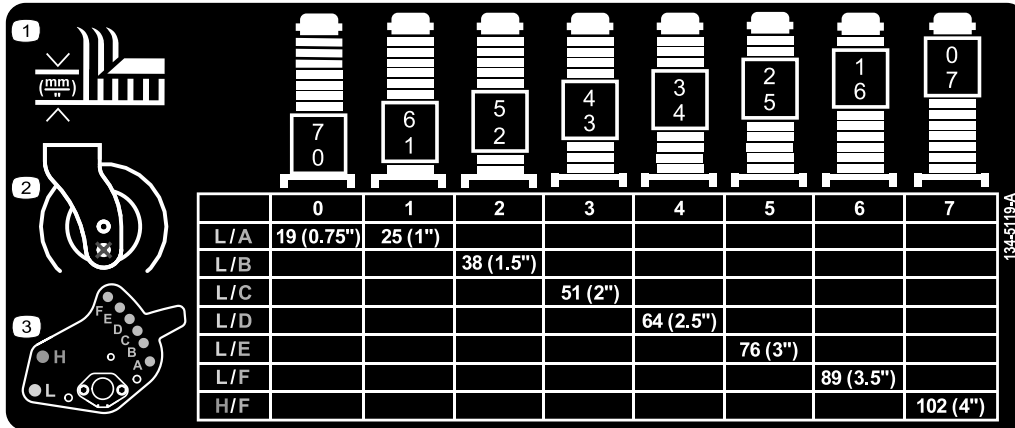
A kopott vagy sérült kés eltörhet, a letört darab pedig kirepülve súlyos, akár végzetes személyi sérülést is okozhat.

- Ellenőrizze rendszeresen a késeket kopás és sérülés szempontjából.
- Óvatosan járjon el a kések ellenőrzésekor. Burkolja be a késeket, vagy viseljen védőkesztyűt, és legyen óvatos a szervizelésükkor. A késeket csak cserélje vagy élezze.

Biztonsági és tájékoztató címkék



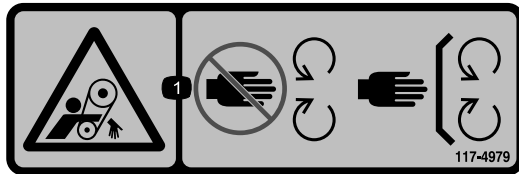
A biztonságra figyelmeztető matricák és utasítások a kezelő által jól látható helyen, a potenciális veszélyforrás közelében található. A sérült vagy hiányzó matricát cserélje, illetve pótolja.



134-5119

decal134-5119

- Vágásmagasság
- Ne használja az alsó rögzítőfuratot.
- Rögzítőfuratok helye



117-4979

decal117-4979

- Beakadásveszély, ékszíj – ne nyúljon a mozgó alkatrészek közelébe, tartsa a védőelemeket a helyükön.



58-6520

decal58-6520

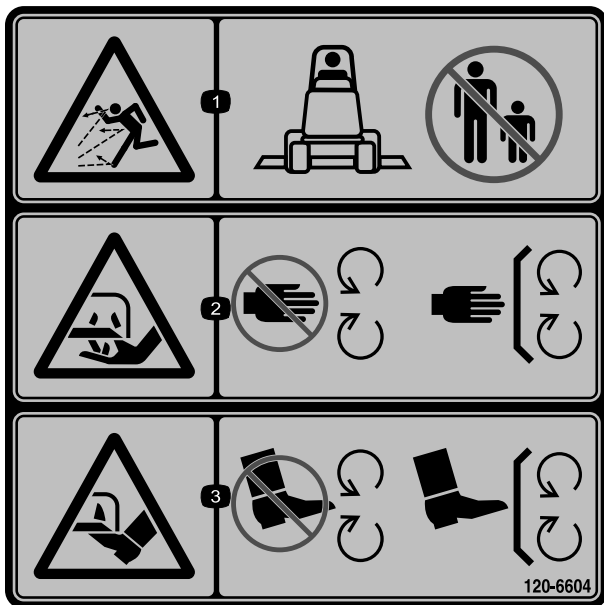
- Zsírzás



111-9648

decal111-9648

- Figyelem! Az anyák 45 Nm nyomatókkal történő meghúzása tekintetében olvassa el a *kezelői kézikönyvet*.



120-6604

decal120-6604

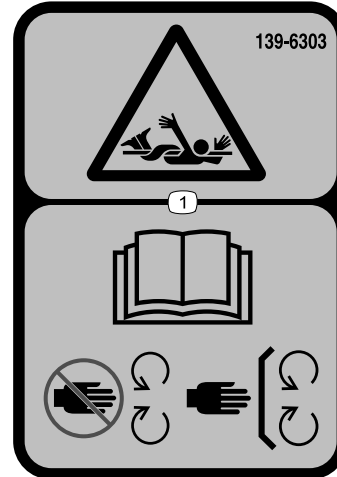
1. Repülő tárgyak okozta veszély – tartsa távol a géptől a nézelődőket.
2. Kéz el- és levágásának a veszélye, fűnyírókés – ne érjen a mozgó alkatrészekhez, mindig legyen a helyén minden védőburkolat és egyéb védőelem.
3. Láb el- és levágásának a veszélye, fűnyírókés – ne érjen a mozgó alkatrészekhez, mindig legyen a helyén minden védőburkolat és egyéb védőelem.



93-6697

decal93-6697

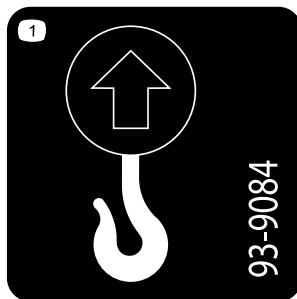
1. Olvassa el a kezelői kézikönyvet.
2. Töltsön be SAE 80w-90 (API GL-5) olajat 50 üzemóránként.



139-6303

decal139-6303

1. Beakadásveszély – olvassa el a kezelői kézikönyvet. Ne nyúljon a mozgó alkatrészek közelébe, tartsa a védőelemeket a helyükön.



93-9084

decal93-9084

1. Emelési pont/lekötési pont

⚠ WARNING: Cancer and Reproductive Harm - www.P65Warnings.ca.gov.
For more information, please visit www.ttcoCAProp65.com

133-8061

133-8061

decal133-8061

Felszerelés

1

A gép előkészítése

Nincs szükség alkatrészre

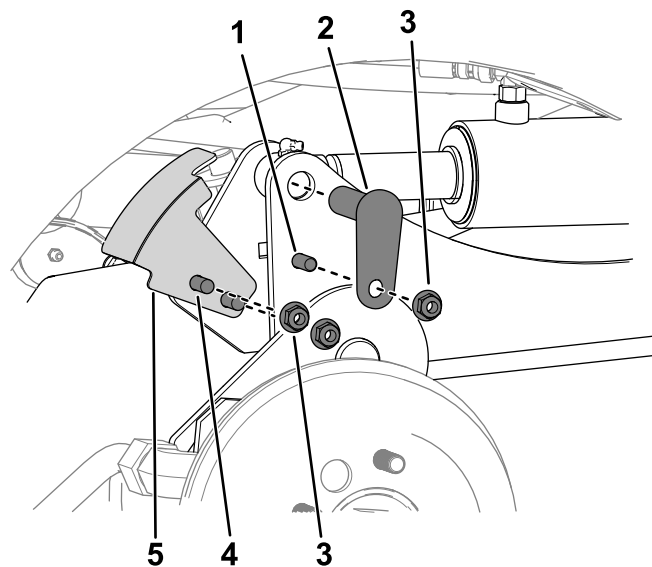
Eljárás

Megjegyzés: Ellenkező utasítás híján őrizzen meg minden eltávolított alkatrészt.

1. Parkoljon le sík talajon, kapcsolja ki az erőleadó tengelyt, állítsa az emelőkarokat a legalacsonyabb helyzetbe, húzza be a rögzítőféket, állítsa le a motort és vegye ki az indítókulcsot.
2. Várja meg, amíg minden mozgás leáll, és a gép lehűl, mielőtt beállítást, tisztítást, tárolást vagy javítást végezne.
3. Ha a gépen van nyíróegység, szerelje azt le a munkagép emelőkarjairól, lásd a meglévő nyíróegység *kezelői kézikönyvét*.
4. Ügyeljen az erőleadó tengely megfelelő helyzetére; tekintse át az erőleadó tengely beállítási eljárását a *vontatóegység kezelői kézikönyvében*.

Fontos: Amennyiben az erőleadó tengelyen a jelzések nem egymásra mutatnak, súlyos kiegyenlítetlenség jöhet létre a hajtásrendszerben.

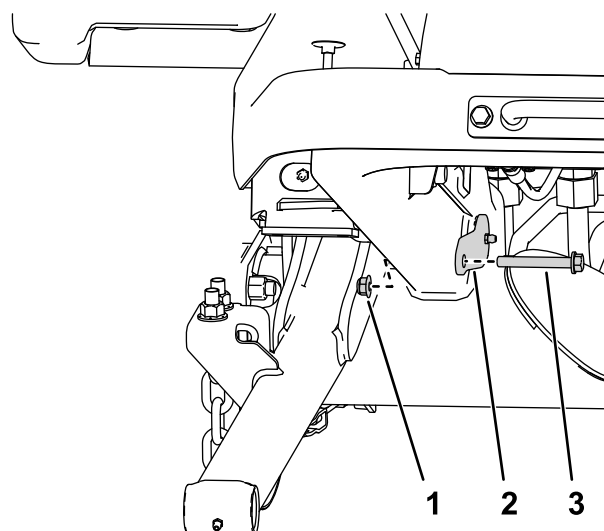
5. Ha a vontatóegységre fel vannak szerelve a forgó nyíróegység emelőkarjai, távolítsa el azokat az alábbi módon:
 - A. Emelje fel a munkagép elejét, és szerelje le róla az első kerekeket, lásd a *vontatóegység kezelői kézikönyvét*.
 - B. Távolítsa el a jeladótartó konzolt a jobb emelőkarhoz rögzítő 2 kapupántcsavart és 2 anyát ($\frac{3}{8}$ " (Ábra 3)).
 - C. Távolítsa el az emelőkarokat a munkahengerekhez rögzítő 2 csavart ($\frac{3}{8} \times 1\frac{1}{4}$ "), 2 anyát ($\frac{3}{8}$ ") és 2 kis csapot (Ábra 3).
 - D. Távolítsa el a nagy csapokat az emelőkarokhoz rögzítő anyákat és csavarokat a **Ábra 4** alapján.
 - E. Távolítsa el az emelőkarokat és a nagy csapokat a gépvázról (Ábra 5).



g300498

Ábra 3

- | | |
|---|-----------------------|
| 1. Csavar ($\frac{3}{8} \times 1\frac{1}{4}$ ") | 4. Kapupántcsavar |
| 2. Kis csap | 5. Jeladótartó konzol |
| 3. Anya ($\frac{3}{8}$ ") | |

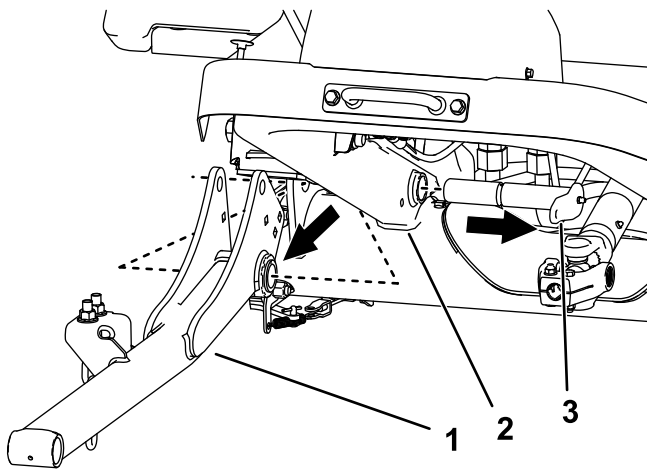


g295767

Ábra 4

A képen a gép jobb oldala látható.

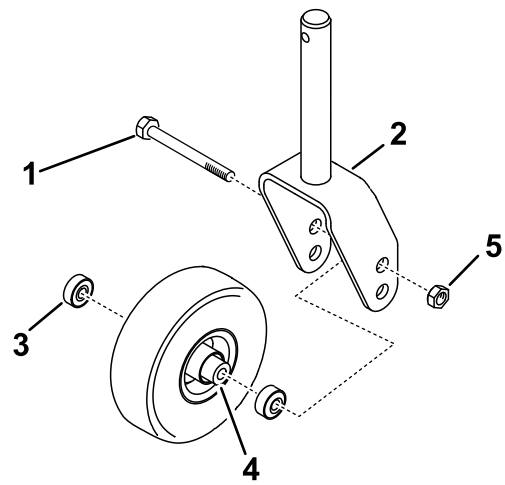
- | | |
|--------------|-----------|
| 1. Anya | 3. Csavar |
| 2. Nagy csap | |



Ábra 5

g295790

1. Emelőkar
2. Gépváz
3. Nagy csap



Ábra 6

g319436

1. Kerékcsavar
2. Önbeálló villa
3. Csapágy
4. Csapágytávtartó
5. Nagy rögzítőanya

2

Az önbeállókerék-konzolok és az önbeálló kerekek felszerelése a vágóegységre

Ehhez az eljáráshoz szükséges alkatrészek:

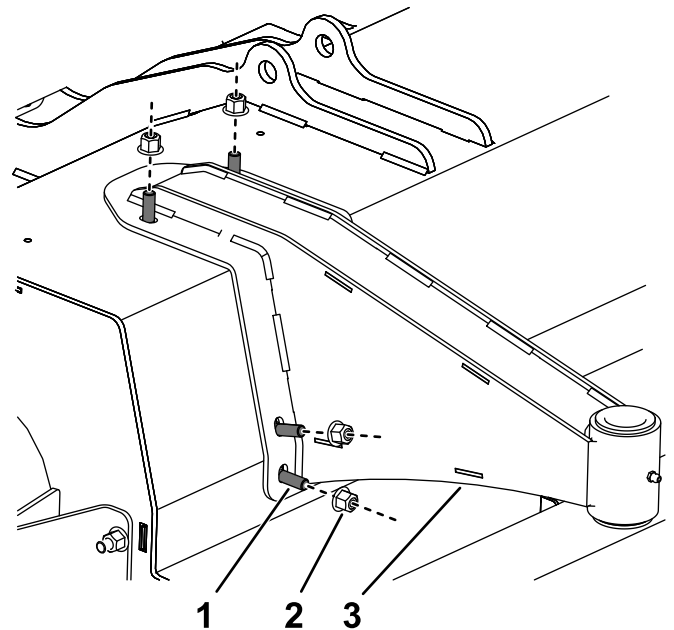
2	Önbeálló villa
2	Kerékcsavar
4	Csapágy
2	Csapágytávtartó
2	Nagy rögzítőanya
2	Önbeállókerék-konzol
12	Kapupántcsavar (M10)
12	Rögzítőanya (M10)
2	Rögzítősapka
14	Vágásmagasság-távtartók
4	Alátét

Eljárás

- Szerelje be a kerekeket az önbeálló villa ágai közé a [Ábra 6](#) szerint.

Megjegyzés: Csak a felső keréktengelyfuratot használja; ne módosítsa az önbeálló kerék helyzetét.

- Szerelje fel az önbeállókerék-konzolokat a vágóegységre a 6 kapupántcsavar (M10) és 6 rögzítőanya (M10) segítségével a [Ábra 7](#) szerint; húzza meg a rögzítőanyákat 47–57 Nm nyomatékkal.



Ábra 7

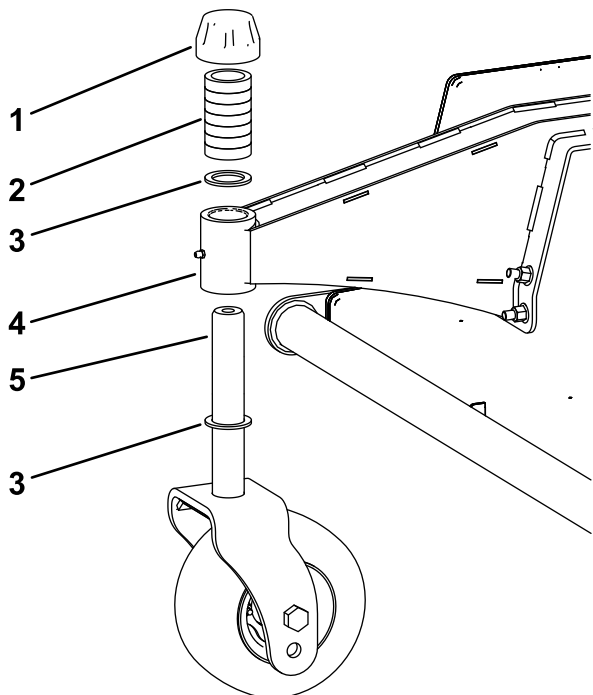
g314698

A képen a nyíróegység bal oldala látható.

1. Kapupántcsavar
2. Rögzítőanya
3. Önbeállókerék-konzol

- Szerelje fel az önbeálló kerekeket a vágóegységre úgy, hogy az önbeálló tengelyen az agy mindkét oldalán legyen alátét a **Ábra 8** szerint.

Megjegyzés: A vágásmagasság beállításához csoportosítsa át a távtartókat az önbeálló tengely agy két oldalán, lásd: **A vágásmagasság beállítása (oldal 17)**.



Ábra 8

g319438

- | | |
|----------------------------|--------------------------|
| 1. Rögzítősapka | 4. Önbeálló tengely agya |
| 2. Vágásmagasság-távtartók | 5. Önbeálló tengely |
| 3. Alátét | |

- Ellenőrizze a nyíróasztal vízszintes helyzetét; állítsa a nyíróasztalt vízszintes felületre, és tegyen vízszintmérőt keresztben a nyíróasztal tetejére.
- Ha a nyíróasztal nincs vízszintben, helyezze át az önbeálló tengelyen a megfelelő számú távtartót.

3

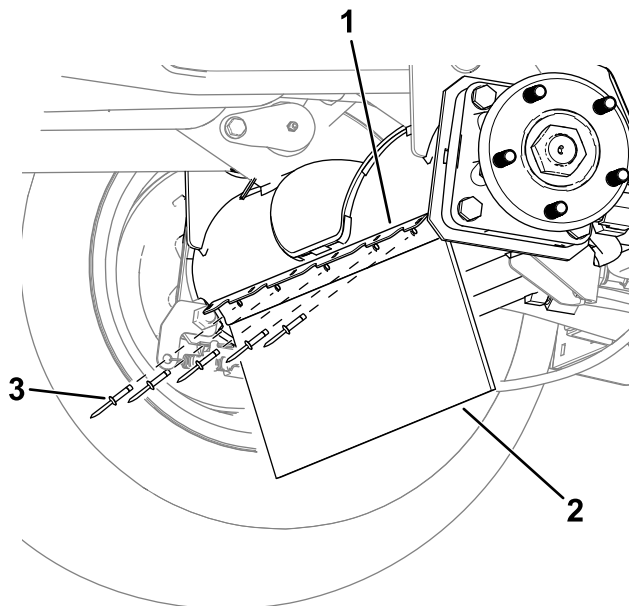
A hulladékterelő lemez felszerelése az első tengelyre

Ehhez az eljáráshoz szükséges alkatrészek:

1	Hulladékterelő lemez
1	Konzol
5	Popszegecs

Eljárás

Rögzítse 5 popszegecs segítségével a konzolt és a hulladékterelő lemezt az első tengelyhez (**Ábra 9**).



Ábra 9

g383702

A képen a nyíróegység bal oldala látható.

- | | |
|-------------------------|---------------|
| 1. Konzol | 3. Popszegecs |
| 2. Hulladékterelő lemez | |

4

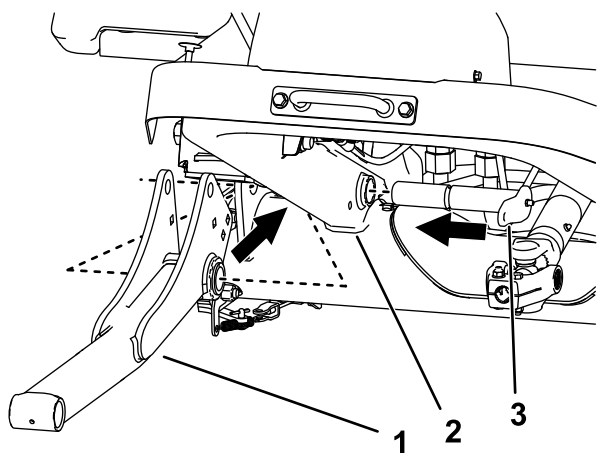
A nyíróegység felszerelése a munkagépre

Ehhez az eljáráshoz szükséges alkatrészek:

2	Emelőkar
2	Nagy csap
2	Hosszú csavar ($\frac{3}{8} \times 2\frac{3}{4}$ "
6	Anya ($\frac{3}{8}$ "
2	Kis csap
2	Csavar ($\frac{3}{8} \times 1\frac{1}{4}$ "
2	Kapupántcsavar ($\frac{3}{8} \times 1\frac{1}{4}$ "
2	Imbuszcsavar ($\frac{3}{8} \times 2\frac{1}{4}$ "
2	Alátét ($\frac{3}{8}$ "
2	Peremes önzáró anya ($\frac{3}{8}$ "
2	Emelőkarcsap
2	Biztosítócsapok
1	Jeladótartó konzol

Eljárás

1. Emelje fel a munkagép elejét, és szerelje le róla az első kerekeket, lásd a vontatóegység *kezelői kézikönyvét*.
2. Szerelje fel az emelőkarokat és a nagy csapokat a gépvázra (Ábra 10).

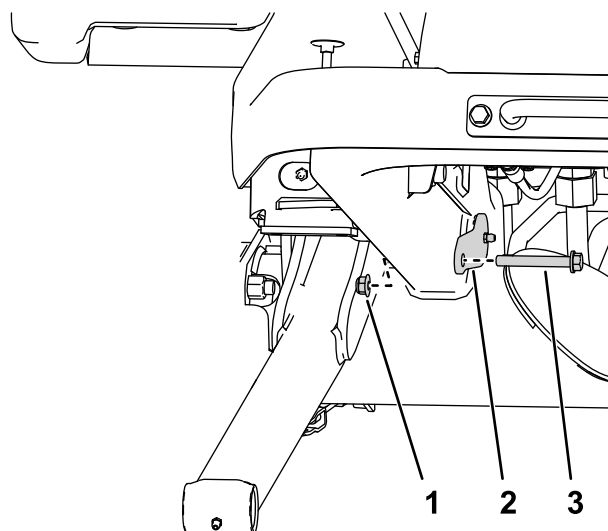


Ábra 10

A képen a gép jobb oldala látható.

1. Emelőkar
2. Gépváz
3. Nagy csap

3. Rögzítse a nagy csapot az emelőkarhoz az anyával és a csavarral a [Ábra 11](#) alapján.



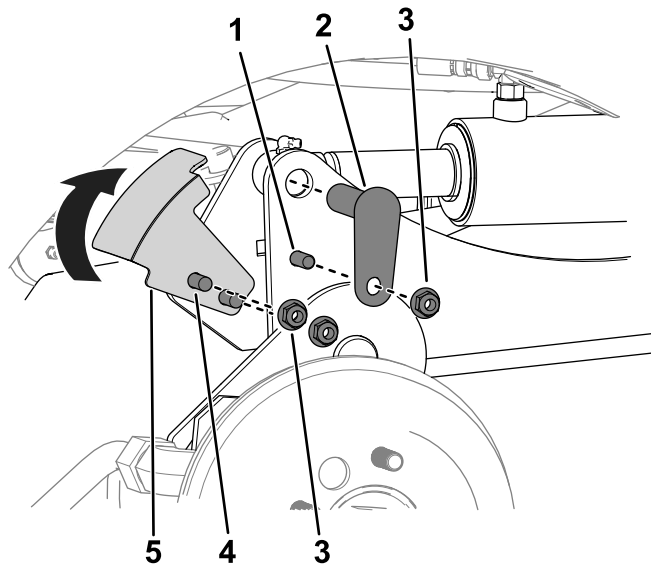
Ábra 11

1. Anya ($\frac{3}{8}$ "
2. Nagy csap
3. Hosszú csavar ($\frac{3}{8} \times 2\frac{3}{4}$ "

4. Rögzítse az egyes munkahengerrúdvégeket az emelőkarokhoz a kis csapok, a csavarok ($\frac{3}{8} \times 1\frac{1}{4}$ "

Megjegyzés: Fordítsa el kézzel az emelőkart, összeigazítva azt a munkahengerrúd végével.

5. Szerelje fel a jeladótartó konzolt a jobb emelőkarra a 2 kapupántcsavar és 2 anya ($\frac{3}{8}$ "



Ábra 12

1. Csavar ($\frac{3}{8} \times 1\frac{1}{4}$ "
2. Kis csap
3. Anya ($\frac{3}{8}$ "
4. Kapupántcsavar
5. Jeladótartó konzol

6. Ügyeljen arra, hogy a jeladótartó konzol ne érjen az érzékelőhöz, lásd: [7 A jeladótartó konzol helyzetének beállítása \(oldal 13\)](#).

A jeladótartó konzol felszerelésekor forgassa azt el felfelé (lásd: [Ábra 12](#)).

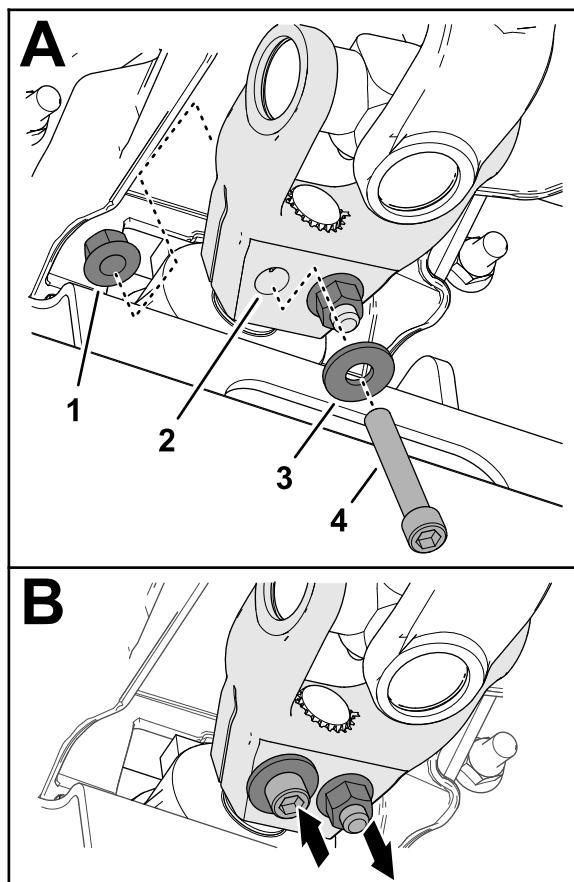
7. Igazítsa össze a gépváz előtti nyíróegységet az erőleadó tengellyel.

8. Az erőleadó tengely nyíróegységhez kapcsolása:

- A. Húzza az erőleadó tengely kengyelét a nyíróegység hajtóművének tengelyére, lásd: [Ábra 13](#).
- B. Dugjon át egy alátétet ($\frac{3}{8}$ ") ellátott imbuszcsavart ($\frac{3}{8}$ " \times $2\frac{1}{4}$ ") a kardántengely kengyelének furatán ([Ábra 13](#)), és rögzítse a peremes önzáró anyával ($\frac{3}{8}$ ").
- C. Dugjon át egy alátétet ($\frac{3}{8}$ ") ellátott imbuszcsavart a kardántengely kengyelének furatán az ellenkező oldalról ([Ábra 13](#)), és rögzítse a peremes önzáró anyával ($\frac{3}{8}$ ").
- D. Húzza meg felváltva fokozatosan az önzáró anyákat 61 Nm nyomatékkal.

Fontos: Húzza meg az erőleadó tengely kengyelének csavarjait a megadott nyomatékkal. Amennyiben a csavarok meghúzása nem az előírásoknak megfelelően történik, a kritikus alkatrészek idő előtt meghibásodhatnak.

Fontos: Ha az erőleadó tengelyt el kell távolítani a hajtóműről, az ismételt rögzítéséhez használjon mindig új imbuszcsavarokat és önzáró anyákat.



Ábra 13

g340626

1. Peremes önzáró anya ($\frac{3}{8}$ ") 3. Alátét ($\frac{3}{8}$ ")
2. A kardántengely kengyele 4. Imbuszcsvart ($\frac{3}{8}$ " \times $2\frac{1}{4}$ ")

9. Rögzítse a szárzúzót az emelőkarokhoz az emelőkarcsapok és a biztosítócsapok segítségével ([Ábra 30](#)).

5

A hordalékfogó felszerelése a vontatóegységre

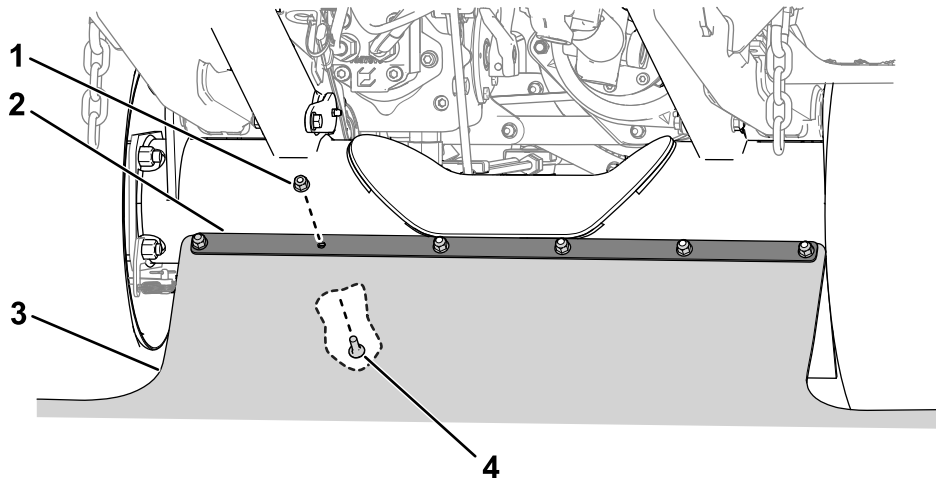
Ehhez az eljáráshoz szükséges alkatrészek:

1	Terelőlap-rögzítő
6	Kapupántcsavar (M8)
6	Peremes anya (M8)

Eljárás

Szerelje fel a hordalékfogót a tengelykonzolra a 6 kapupántcsavar (M8), 6 peremes anya (M8) és a terelőlap-rögzítő segítségével.

Megjegyzés: A területhez való könnyebb hozzáférés érdekében az egyik vagy mindkét első kerék leszerelhető. A kerekek le- és felszerelésével kapcsolatban lásd a vontatóegység üzembe helyezéséről szóló részt a *kezelői kézikönyvben*.



Ábra 14

g383966

- | | |
|----------------------|------------------------|
| 1. Peremes anya (M8) | 3. Védőszoknya |
| 2. Terelőlap-rögzítő | 4. Kapupántcsavar (M8) |

6

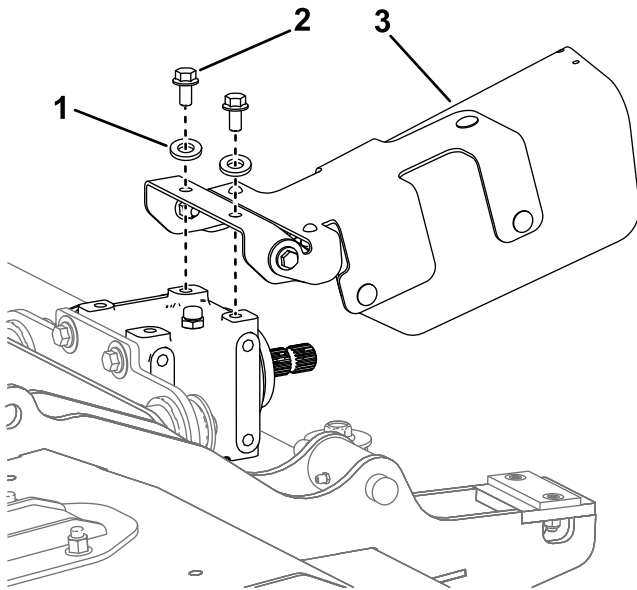
Az erőleadó tengely burkolatának felszerelése

Ehhez az eljáráshoz szükséges alkatrészek:

1	Az erőleadó tengely burkolata
2	Csavar ($\frac{3}{8} \times \frac{3}{4}$ "
2	Alátét ($\frac{3}{8}$ "

Eljárás

Szerelje fel az erőleadó tengely burkolatát a hajtómű tetejére, lásd: [Ábra 15](#).



Ábra 15

g383543

1. Alátét ($\frac{3}{8}$ "
2. Csavar ($\frac{3}{8} \times \frac{3}{4}$ "
3. Az erőleadó tengely burkolata

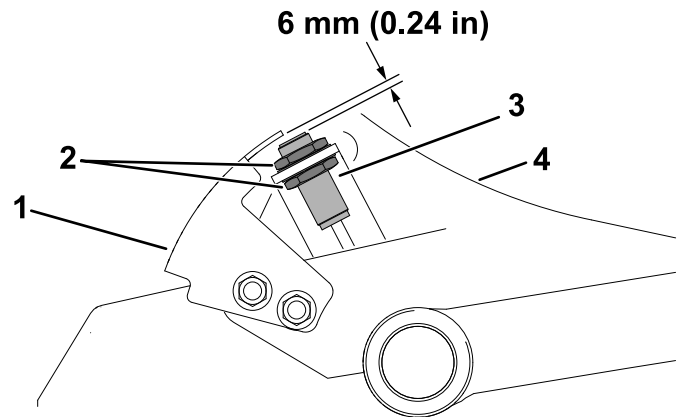
7

A jeladótartó konzol helyzetének beállítása

Nincs szükség alkatrésze

Eljárás

Az érzékelő és a jeladótartó konzol között 6 mm távolságnak kell lennie ([Ábra 16](#)).



Ábra 16

g383544

1. Jeladótartó konzol
2. Önzáró anyák
3. Érzékelő
4. Emelőkar (jobb oldali)

Ha a távolság nem megfelelő, állítsa be a jeladótartó konzol helyzetét az alábbi lépéseket elvégezve:

1. Lazítsa meg az érzékelőt a konzolhoz rögzítő anyákat, majd állítsa be úgy az érzékelőt, hogy megfelelő távolság jöjjön létre közte és a jeladótartó konzol között.
2. Húzza meg az érzékelőt rögzítő anyákat 19–21 Nm nyomatékkal.

8

A teherátadás beállítása

Nincs szükség alkatrésze

Eljárás

Állítsa be a munkaeszköz teherátadását, lásd a vontatóegység *kezelői kézikönyvét*.

9

A hajtómű kenőanyagának ellenőrzése

Nincs szükség alkatrésze

Eljárás

Ellenőrizze, hogy a hajtóműben megfelelő mennyiségű-e a kenőanyag, lásd: [A hajtómű kenőanyagának ellenőrzése \(oldal 24\)](#).

10

Az önbeálló kerekek gumibroncsnyomásának ellenőrzése

Nincs szükség alkatrésze

Eljárás

Gondoskodjon arról, hogy az önbeálló kerekek gumibroncsában 2–3,5 bar legyen a légnyomás, lásd: [Az önbeálló kerekek gumibroncsnyomásának ellenőrzése \(oldal 28\)](#).

11

A nyíróegység zsírzása

Nincs szükség alkatrésze

Eljárás

Az első használat előtt végezze el a nyíróegység zsírzását, lásd: [A nyíróegység kenése \(oldal 23\)](#). Amennyiben a gépet nem megfelelően kenik, a kritikus alkatrészek idő előtt meghibásodhatnak.

12

A fordulás üzemmód bekapcsolása

Nincs szükség alkatrésze

Eljárás

A fordulás üzemmód bekapcsolásához használja a vontatóegység kijelzőjét, lásd a vontatóegység *kezelői kézikönyvét*.

Fontos: Felszerelt szárzúzos fűnyíró esetén a fordulás üzemmód használata segít megelőzni a hajtáslánc korai elhasználódását. A szárzúzóval történő fűnyírás során használja mindig a fordulás üzemmódot.

Megjegyzés: A fordulás üzemmód lehetővé teszi a szárzúzos fűnyírónak az erőleadó tengely kikapcsolása nélküli gyors gyep fölé emelését, amikor gyors fordulót végez a fűnyírási rend végén (vagy akadályokat kerül meg).

13

A motorfordulatszám csökkentése az erőleadó tengely bekapcsolása előtt

Nincs szükség alkatrésze

A motorfordulatszám csökkentése az erőleadó tengely bekapcsolása előtt

31900, 31901, 31907 és 31909 típusú vontatóegység esetén

Mielőtt felszerelt szárzúzó esetén bekapcsolná az erőleadó tengelyt, a vontatóegység gázkarja segítségével csökkentse közepes értékűre a motorfordulatszámot. Miután bekapcsolta az erőleadó tengelyt, a gázkar segítségével növelje újra maximálisra a motorfordulatszámot.

Fontos: Ha felszerelt szárzúzó esetén az erőleadó tengely bekapcsolása előtt csökkenti a motorfordulatszámot, ezzel segít megelőzni a hajtáslánc korai elhasználódását.

AZ ERŐLEADÓ TENGELY BEKAPCSOLÁSA CSÖKKENTETT FORDULATSZÁMON üzemmód bekapcsolása

31902 és 31903 típusú vontatóegység esetén

AZ ERŐLEADÓ TENGELY BEKAPCSOLÁSA CSÖKKENTETT FORDULATSZÁMON üzemmód bekapcsolásához használja a vontatóegység kijelzőjét, lásd a vontatóegység *kezelői kézikönyvét*.

Megjegyzés: AZ ERŐLEADÓ TENGELY BEKAPCSOLÁSA CSÖKKENTETT FORDULATSZÁMON üzemmód az erőleadó tengely bekapcsolásakor automatikusan csökkenti a motorfordulatszámot, majd automatikusan visszaöveli a maximális értékre.

Fontos: Felszerelt szárzúzó esetén AZ ERŐLEADÓ TENGELY BEKAPCSOLÁSA CSÖKKENTETT FORDULATSZÁMON üzemmód használata segít megelőzni a hajtáslánc korai elhasználódását.

14

Távtartók felszerelése a váz elejére

Fülkével és közútilvilágítás-készlettel felszerelt vontatóegységek esetén

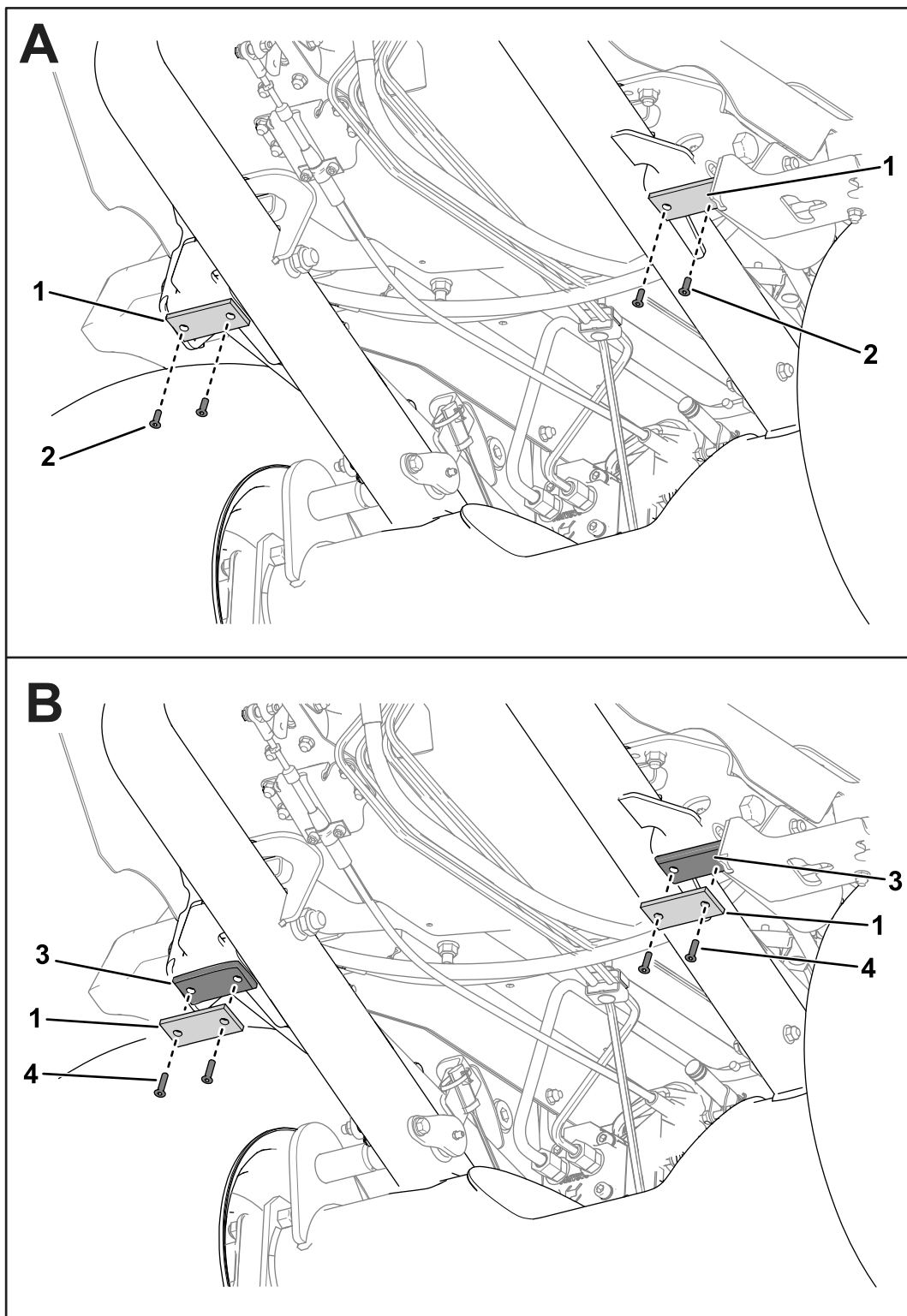
Ehhez az eljáráshoz szükséges alkatrészek:

2	Távtartó
4	Csavar ($\frac{1}{4} \times 1\text{-}\frac{1}{4}$ "

Eljárás

Fülkével és közútilvilágítás-készlettel felszerelt vontatóegységek esetén a szárzúzos fűnyíró hozzáérhet a közúti lámpákhoz. A közúti lámpák épsége érdekében szerelje be a távtartókat, hogy korlátozza az emelőkarok kitérését.

1. Távolítsa el az alváz elejénél alul található csavarokat ($\frac{1}{4}$ ") és gumipárnákat az alvárról ([Ábra 17](#)).
A csavarokat selejtezze, a párnákat tartsa meg.
2. Rögzítse az új csavarokkal ($\frac{1}{4} \times 1\text{-}\frac{1}{4}$ ") a távtartókat és a párnákat az alvázhoz ([Ábra 17](#)).
Húzza meg annyira a csavarokat, hogy a csavarfejek besüllyedjenek a gumipárnákba.



Ábra 17

A jobb láthatóság érdekében a vontatóegység néhány alkatrésze nem szerepel az ábrán.

1. Gumipárnák

2. Meglévő csavarok (1/4")

3. Távtartók

4. Csavarok (1/4 × 1-1/4")

g383974

Termékáttekintés

Műszaki adatok

Megjegyzés: A műszaki adatok és a kialakítások külön értesítés nélkül változhatnak.

Vágás-szélesség	1,52 m
Vágás-magasság	19 és 102 mm között állítható 13 mm-es léptékkel
Nettó tömeg	260 kg

Munkagépek és tartozékok

A géphez a Toro által jóváhagyott tartozékok és munkagépek széles választéka kapható, melyek javítják és bővítik a gép képességeit. A jóváhagyott tartozékok és munkagépek listájáért forduljon hivatalos márkaszervizhez, hivatalos Toro-forgalmazóhoz, vagy látogasson el a www.Toro.com webhelyre.

Az optimális teljesítmény és a gép biztonsági tanúsítványának fenntartása érdekében csak eredeti Toro-pótalkatrészeket és -tartozékokat használjon. A más által gyártott pótalkatrészek és tartozékok használata veszélyes lehet, és emellett a jótállást is érvénytelenítheti.

Üzemeltetés

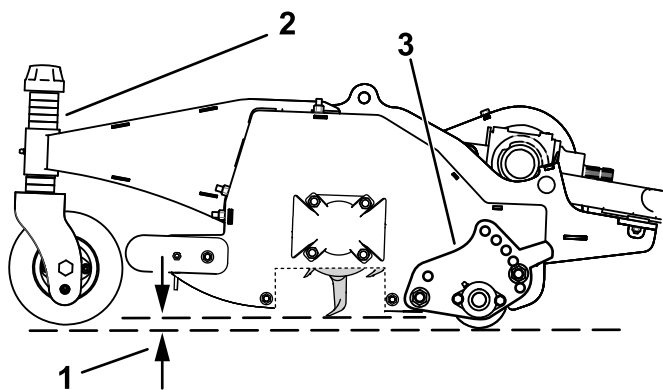
A nyíróegységgel kapcsolatos általános információk

- Gondoskodjon a szárzúzó kések megfelelő élességéről és jó állapotáról, hogy biztosítsa a megfelelő vágási teljesítményt, a minimális energiafogyasztást és a jó vágásminőséget.
- A nyíróegység lebegve követi a talajkontúrt.
- A nyíróegység bekapcsolása előtt ellenőrizze, hogy csökkentette-e a motorfordulatszámot:
 - 31900, 31901, 31907 és 31909 típusú vontatóegység esetén lásd: [A motorfordulatszám csökkentése az erőleadó tengely bekapcsolása előtt \(oldal 15\)](#)
 - 31902 és 31903 típusú vontatóegység esetén lásd: [AZ ERŐLEADÓ TENGYELY BEKAPCSOLÁSA CSÖKKENTETT FORDULATSZÁMON üzemmód bekapcsolása \(oldal 15\)](#)
- Működtesse a nyíróegységet maximális motorfordulatszámon. Válassza meg úgy a sebességet, hogy az megfeleljen a fűnyírás feltételeknek és ne terhelje túl a nyíróegységet. Minél alacsonyabb a sebesség, annál jobb lesz a vágásminőség és a terep fűnyírás utáni kinézete.

A vágásmagasság beállítása

Fontos: A vágásmagasságot mindig az alábbi utasítások szerint állítsa be. A beállítólemez és az önbeálló villa távtartói egyaránt a táblázat szerint legyenek beállítva. Ennek elmulasztása a hajtáslánc korai elhasználódásával járhat, és erős rezgéseket okozhat.

Megjegyzés: A vágásmagasságot a hátsó henger és az első önbeálló kerekek határozzák meg. A vágásmagasságot befolyásolhatja a kés kopása, a gumiabroncsok nyomása és az elgörbült/károsodott önbeállókerék-konzolok.

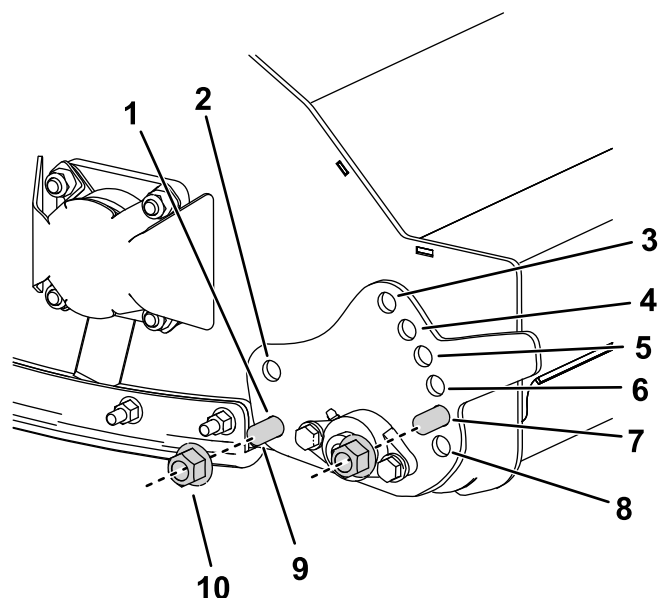


Ábra 18

g384336

Egyes alkatrészek a jobb láthatóság érdekében nem szerepelnek a képen.

1. Vágásmagasság
2. Távtartó
3. Vágásmagasság-beállító lemez



Ábra 20

g331199

1. Álljon a géppel sík felületre, engedje le a nyírógységet, és támassza alá emelőállványokkal. Állítsa le a motort, húzza be a rögzítőféket, és vegye ki a kulcsot a gyújtáskapcsolóból.
2. A gyakoribb értékekkel kapcsolatban lásd a vágásmagasság címkén (Ábra 19) található vágásmagasság-beállítási táblázatot.

1. „L” rögzítőfurat
2. „H” rögzítőfurat
3. „F” rögzítőfurat
4. „E” rögzítőfurat
5. „D” rögzítőfurat
6. „C” rögzítőfurat
7. „B” rögzítőfurat
8. „A” rögzítőfurat
9. Anya
10. Csavar

	0	1	2	3	4	5	6	7
L/A	19 (0.75")	25 (1")						
L/B			38 (1.5")					
L/C				51 (2")				
L/D					64 (2.5")			
L/E						76 (3")		
L/F							89 (3.5")	
H/F								102 (4")

Ábra 19

g331197

1. A vágásmagasság-beállító lemez rögzítési helyzetei
2. Az önbeálló villa vágásmagasság-távtartóinak elhelyezése
3. A vágásmagasság-beállító lemez átállításához távolítsa el a lemezt rögzítő anyákat és csavarokat (Ábra 20).
4. Szerelje be a csavarokat a Ábra 19 szerint a kívánt vágásmagassághoz; húzza meg az anyákat 60 Nm nyomatékkal.

5. Az önbeálló villa helyzetének beállításához távolítsa el a rögzítősapkákat az első önbeálló tengelyekről, és helyezze fel a megfelelő számú távtartót az önbeálló tengely agyának mindkét oldalára (Ábra 19).

Megjegyzés: A távtartóknak az agy felső oldalára történő helyezése növeli, az agy alá történő helyezésük pedig csökkenti a vágásmagasságot.

6. Szerelje fel a rögzítősapkákat.

A kések ellenőrzése

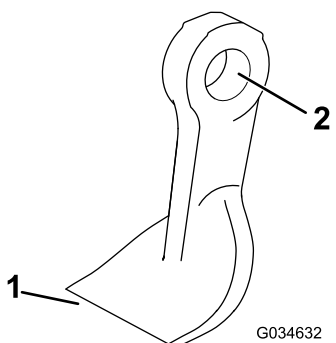
Szolgáltatásszünet: Minden 50 órában—Ellenőrizze a késeket, nem látható-e rajtuk károsodás és jelentős kopás.

Minden 50 órában—Mindegyik késcsavart húzza meg 45 Nm nyomatékkal.

Fontos: Ha egy kés károsodott, a vele szemben lévő párjával együtt cserélje le, hogy megmaradjon az egyensúly.

1. Parkolja le a gépet sík talajon, emelje fel a nyírógységet, húzza be a rögzítőféket, állítsa le a motort, és vegye ki az indítókulcsot.
2. Támassza alá emelőállványokkal a felemelt nyírógységet.
3. Vizsgálja meg mindegyik kés épségét, különös tekintettel a kötőelemekre, a vágóélre és a

rögzítőfuratra (Ábra 21). Minden károsodott kést és kötőelemet cseréljen ki.

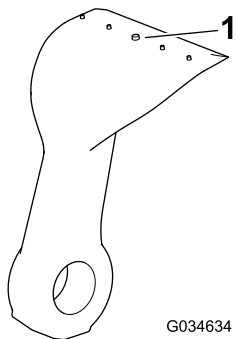


Ábra 21

g034632

1. Vágóél 2. Rögzítőfurat

4. Vizsgáljon meg minden kést jelentős kopás szempontjából a kopásjelző vonal segítségével (Ábra 22). Ha egy kés a kopásjelző vonalig elkopott, cserélje ki.



Ábra 22

g034634

1. Kopásjelző vonal

5. Mindegyik késcsavart húzza meg 45 Nm nyomatékkal.
6. Ragadjon meg egyenként minden kést, és ellenőrizze, hogy egyik irányban sem mozdul el összesen 3 mm-nél jobban a forgórészen. Ha az elmozdulás meghaladja az összesen 3 mm-t, cserélje ki a kést.
7. Ellenőrizze minden, egymással szemben álló késpár tömegkülönbségét.

Megjegyzés: A szemben lévő késpárok megengedett tömegkülönbsége 10 g.

⚠ VESZÉLY

A kopott vagy sérült kés eltörhet, a letört darab pedig kirepülve súlyos, akár végzetes személyi sérülést is okozhat.

- Ellenőrizze rendszeresen a késeket kopás és sérülés szempontjából.
- Cseréljen ki minden kopott vagy sérült kést.

Üzemeltetési tanácsok

Gázkar gyors helyzete/munkasebesség

A haladáshoz és a nyíróegység működtetéséhez szükséges teljesítmény biztosításához a motort a gázkar gyors helyzetében működtesse, a munkasebességet pedig igazítsa a körülményekhez. Csökkentse a munkasebességet, ha a vágóegységre ható terhelés nő. Növelje a munkasebességet, ha a vágóegységre ható terhelés csökken.

Fűnyírási irány

Időnként változtasson a fűnyírási irányon, hogy ne alakuljanak ki keréknyomok a gyepen. Ezzel egyben a nyesedéket is jobban elteríti, ami javítja annak lebomlását és a trágyázó hatást.

Munkasebesség

A vágás minőségét alacsonyabb munkasebességgel javíthatja.

Kerülje a túl rövidre vágást

Ha a nyíróegység vágásszélessége nagyobb a korábban használténál, növelje a vágásmagasságot, hogy az egyenetlen gyepet ne vágja túl rövidre.

Válasszon a körülményeknek megfelelő vágásmagasságot

Fűnyírásakor nagyjából 25 mm-t vágjon le a fűszálból, de ne többet a hossza $\frac{1}{3}$ -ánál. Kivételesen nagyra nőtt és sűrű fű esetén előfordulhat, hogy csökkentenie kell a munkasebességen és/vagy eggyel magasabbra kell állítania a vágásmagasságot.

Magasra nőtt fű

Ha a fű a normálisnál kissé magasabbra nőtt vagy nagyon nedves, növelje a vágásmagasságot a szokottnál magasabbra, így végezze a fűnyírást.

Ezután végezze el újra a fűnyírást a megszokott beállítás mellett.

A nyíróegység tisztán tartása

Tisztítsa ki a nyesedéket és szennyeződést a nyíróegység alsó részéből minden használat után. Ha fű és szennyeződés rakódik le a nyíróegység belsejében, a vágás minősége romlik.

A tűzveszély csökkentése érdekében tartsa a motort, a hangtompítót, az akkumulátorrekeszt, a rögzítőféket, a nyíróegységet és a benzintartály környékét fűtől, levelektől és túlzott mennyiségű zsírtól mentesen. Takarítson fel minden kifolyt olajat vagy üzemanyagot.

A kés karbantartása

- Gondoskodjon arról, hogy a fűnyírási szezonban mindig élesek legyenek a kések; az éles kés a fűszálakat egyenesen metszi el anélkül, hogy tépné vagy szaggatná azokat. Az eltépett, leszakított fűszál vége megbarnul, ami lassítja növekedését és növeli a megbetegedés esélyét.
- Ellenőrizze naponta a késeket élesség, kopás és sérülések szempontjából. Fenje meg a késeket szükség szerint.
- Ha a kés megsérült vagy elkopott, cserélje ki azonnal, eredeti gyártói cserekést használva. Lásd: [A kések cseréje \(oldal 29\)](#).

Karbantartás

Ajánlott karbantartási ütemterv(ek)

Karbantartási időköz	Karbantartási intézkedés
Az első 2 óra után	<ul style="list-style-type: none">• Húzza meg az önbeálló kerekek anyáit.
Az első 10 óra után	<ul style="list-style-type: none">• Húzza meg az önbeálló kerekek anyáit.
Minden egyes használat előtt, vagy naponta	<ul style="list-style-type: none">• Ellenőrizze a vágásmagasság-beállítást.• Vizsgálja meg a szárzúzó forgórészeket és késeket sérülés, repedés és laza kötőelemek szempontjából. Cserélje ki a sérült, repedt alkatrészeket.• Végezze el a nyíróegység kenését (minden lemosást követően azonnal, az előírt időköztől függetlenül).• Ellenőrizze az első terelőlapokat.• Ellenőrizze, hogy nem észlelhető-e a forgórész szokatlan rezgése.• Ellenőrizze a hordalékfogót kopás és sérülés szempontjából.• Tisztítsa meg a nyíróegységet.
Minden 50 órában	<ul style="list-style-type: none">• Ellenőrizze a késeket, nem látható-e rajtuk károsodás és jelentős kopás.• Mindegyik késcsavart húzza meg 45 Nm nyomatékkal.• Ellenőrizze a hajtómű kenőanyagát.• Húzza meg az önbeálló kerekek anyáit.• Ellenőrizze a késcsavarokat.• Gondoskodjon az önbeálló kerekek megfelelő gumiabroncsnyomásáról.• Ellenőrizze a forgórészcsapágyakat túlzott játék szempontjából.
Minden 250 órában	<ul style="list-style-type: none">• Ellenőrizze az ékszív feszesességét.• Ellenőrizze, hogy a szíjhajtás és a kúpos rögzítés perselyeinek rögzítőcsavarjait megfelelő nyomatékkal meghúzta-e.
Minden 400 órában	<ul style="list-style-type: none">• Cserélje le a hajtómű kenőanyagát.
Évente	<ul style="list-style-type: none">• Cserélje ki a késeket.

▲ VIGYÁZAT

Ha a kulcsot a gyújtáskapcsolóban hagyja, mások véletlenül beindíthatják a motort, ami a közelben állók súlyos sérülését okozhatja.

Karbantartás előtt vegye ki a kulcsot a gyújtáskapcsolóból.

Napi karbantartási ellenőrzőlista

Rendszeres használatához másolja le az oldalt.

A karbantartás során ellenőrzendő elem	Hét:						
	H.	K.	Sze.	Cs.	P.	Szo.	V.
Ellenőrizze a kések és a forgórészek állapotát.							
Ellenőrizze a vágásmagasság-beállítást.							
Ellenőrizze a hordalékfogót kopás és sérülés szempontjából.							
Tisztítsa meg a nyíróegységet.							
Ellenőrizze az első terelőlapokat.							
Zsírozza meg az összes zsírzószemet. ¹							
Javítsa ki a sérült fényezést javítófestékkel.							
1. Lemosás után mindig azonnal, az előírt időköztől függetlenül							

Problémás területekkel kapcsolatos megjegyzések		
Az ellenőrzést végezte:		
Tétel	Dátum	Információk

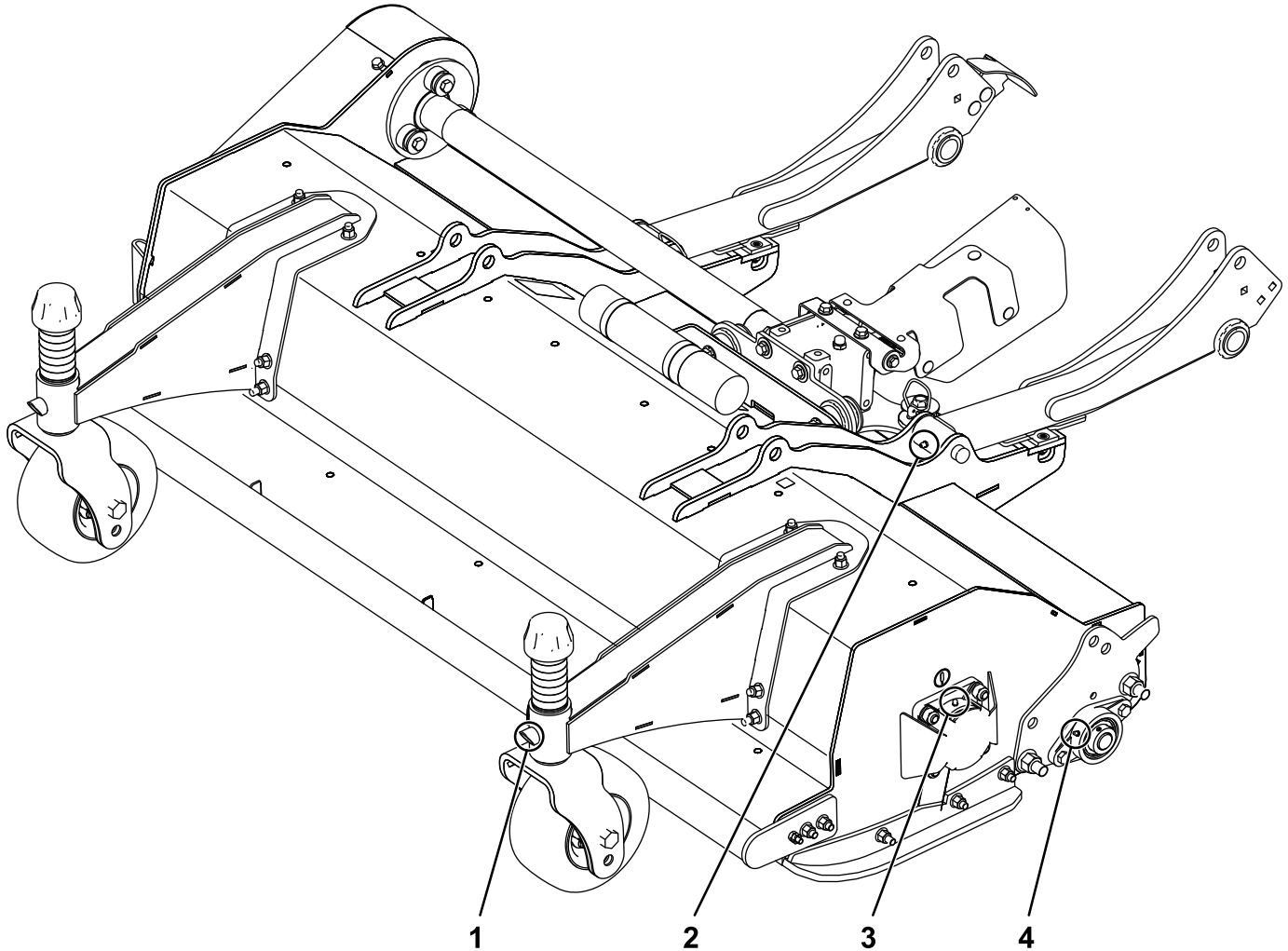
A nyíróegység kenése

Szolgáltatásszünet: Minden egyes használat előtt,
vagy naponta

A kenőzsír típusa: 2-es sz. lítiumos kenőzsír

Cserélje ki a károsodott zsírzszemeket.

A nyíróegységen található zsírzszemek elhelyezkedését a [Ábra 23](#) mutatja.



Ábra 23

A képen a nyíróegység bal oldala látható.

- | | |
|---------------------------------------|------------------------------|
| 1. Az önbeállókerek-konzol zsírzszeme | 3. A peremcsapágó zsírzszeme |
| 2. Az emelőkar zsírzszeme | 4. A hátsó henger zsírzszeme |

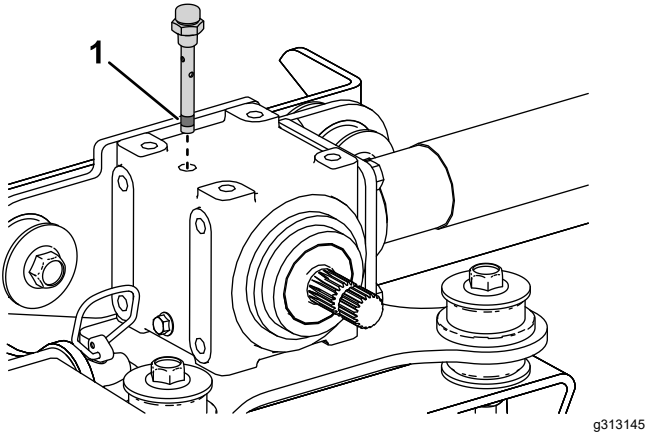
g311728

A hajtómű kenőanyagának ellenőrzése

Szolgáltatásszünet: Minden 50 órában

A hajtómű kőolaj alapú és szintetikus SAE 80W–90 hajtómű-kenőanyaggal is működtethető. Bár a hajtóművet gyárilag feltöltik kenőolajjal, a nyírógység működtetése előtt ellenőrizze a szintet. A hajtómű kapacitása 0,33 l.

1. Parkolja le a gépet sík talajon, engedje le a nyírógységet, húzza be a rögzítőféket, állítsa le a motort és vegye ki az indítókulcsot.
2. Távolítsa el a szellőzőcsavart a hajtómű tetejéből (Ábra 24), és győződjön meg arról, hogy a kenőolaj szintje a szellőzőcsavar jelölései között látható. Ha a kenőanyag szintje alacsony, töltsön be annyit, hogy a szintje a jelölések közé kerüljön.



Ábra 24

g313145

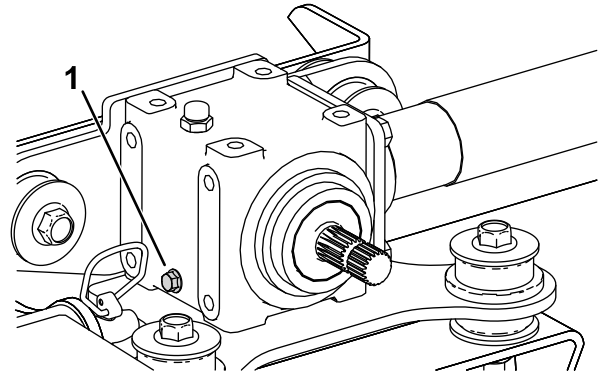
1. Olajszint jelzések a szellőzőcsavaron

3. Szerelje be a szellőzőcsavart, és húzza meg 9 Nm nyomatékkal.

A hajtómű kenőanyagának cseréje

Szolgáltatásszünet: Minden 400 órában

1. Parkolja le a gépet sík talajon, engedje le a nyírógységet, húzza be a rögzítőféket, állítsa le a motort és vegye ki az indítókulcsot.
2. Helyezzen el egy edényt a hajtómű leeresztőcsavarja alatt (Ábra 25).
3. Szerelje ki a hajtómű alsó részéből bal oldalt a leeresztőcsavart, és ürítse le a folyadékot (Ábra 25).



Ábra 25

g313477

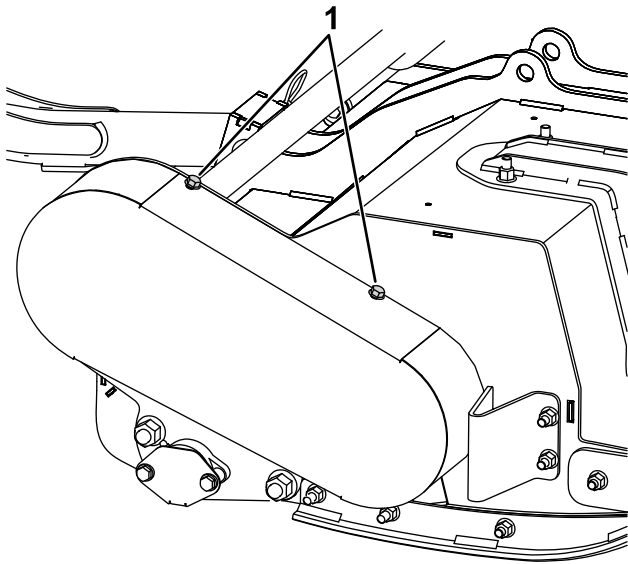
1. Leeresztőcsavar

4. Szerelje be a leeresztőcsavart, és húzza meg 20–27 Nm nyomatékkal.
5. Távolítsa el a szellőzőcsavart a hajtómű tetejéből.
6. Töltse fel a hajtóművet a megfelelő kenőanyaggal, rendszeresen ellenőrizve közben, hogy a kenőanyag szintje a szellőzőcsavar alsó szintjelzési közé került-e, lásd: [A hajtómű kenőanyagának ellenőrzése \(oldal 24\)](#).
7. Ha a kenőanyag szintje a szellőzőcsavar alsó szintjelzési között látható, szerelje be a szellőzőcsavart, és húzza meg 9 Nm nyomatékkal.

Az ékszíj feszességének ellenőrzése

Szolgáltatásszünet: Minden 250 órában

1. Parkolja le a gépet sík talajon, engedje le a nyíróegységet, húzza be a rögzítőféket, állítsa le a motort és vegye ki az indítókulcsot.
2. Lazítsa meg a 4 elveszíthetetlen csavart, amelyek a szíjburkolat felső és alsó részét a géphez rögzítik (Ábra 26).



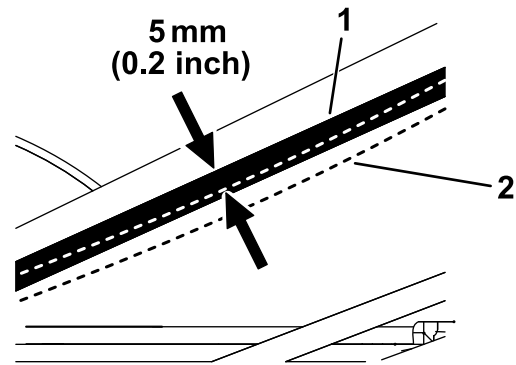
Ábra 26

g319558

1. Szíjburkolat elveszíthetetlen csavarjai

Megjegyzés: A feszítőtárcsa-anya meglazításához meg kell tartania a csavart a nyíróasztal belső oldalán, amelyre az anyát felszerelték.

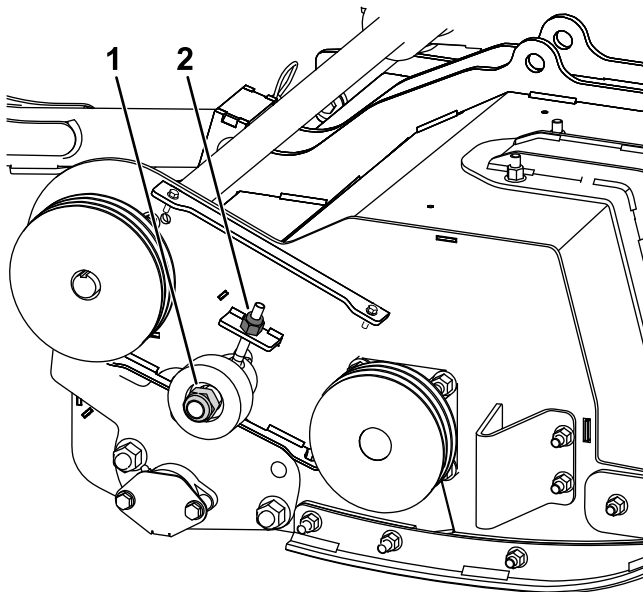
4. A szíjfeszesség beállítása a feszítőcsapanyával történik (Ábra 27).
5. A szíjfeszesség ellenőrzéséhez nyomja be az ékszíjat szíjfeszességmérővel az alábbi módon (Ábra 28):
 - Új ékszíjnál 6,0–6,4 kg tömegnek megfelelő erő esetén 5 mm-nek kell lennie a benyomódásnak.
 - Használt ékszíjnál már 5,1–5,6 kg tömeg által kifejtett erő is 5 mm benyomódást eredményez.



Ábra 28

g313475

1. Az ékszíj helyzete benyomás nélkül
2. Az ékszíj benyomódása 5 mm



Ábra 27

g383549

1. Feszítőtárcsa-anya
2. Feszítőcsapanya

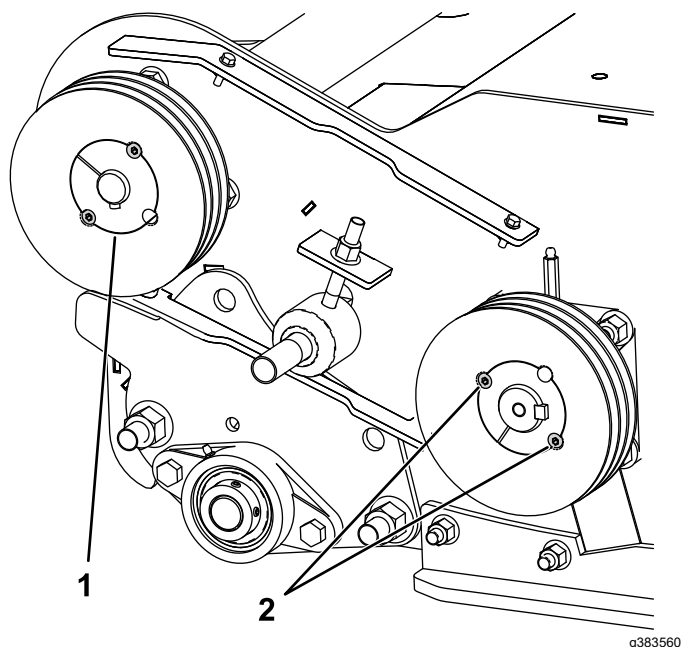
3. Lazítsa meg a feszítőtárcsa-anyát de ne szerelje le (Ábra 27).

6. Az ékszíj feszítéséhez vagy lazításához állítson a feszítőcsapanyán.
7. Forgassa el kézzel a forgórészt néhány fordulatnyit, és ellenőrizze újra a szíjfeszességet; ha az nem megfelelő, állítson rajta, majd ellenőrizze újra, amíg megfelelő nem lesz.
8. Húzza meg a feszítőtárcsa anyáját 100 Nm nyomatékkal.
9. Szerelje fel a szíjburkolatot (Ábra 26).

A szíjhajtás és a kúpos rögzítés kötőelemeinek ellenőrzése

Szolgáltatásszünet: Minden 250 órában—Ellenőrizze, hogy a szíjhajtás és a kúpos rögzítés perselyeinek rögzítőcsavarjait megfelelő nyomatékkal meghúzta-e.

1. Parkolja le a gépet sík talajon, engedje le a nyírógépséget, húzza be a rögzítőféket, állítsa le a motort és vegye ki az indítókulcsot.
2. Távolítsa el az ékszíjburkolatot (Ábra 26).
3. Húzza meg a kúpos rögzítés perselyeinek rögzítőcsavarjait 30 Nm nyomatékkal.



Ábra 29

1. Kúpos rögzítés perselye 2. Rögzítőcsavarok

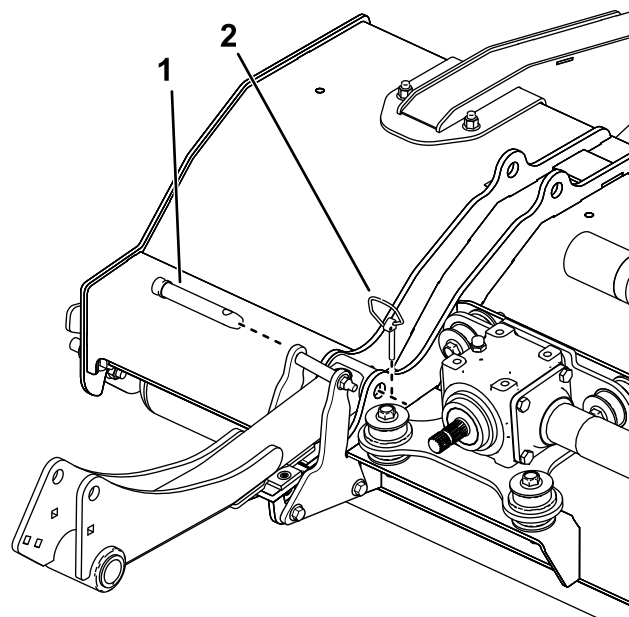
-
4. Szerelje fel a szíjburkolatot.

A nyírógépség leszerelése a munkagépről

1. Parkolja le a gépet sík talajon, engedje le a nyírógépséget, húzza be a rögzítőféket, állítsa le a motort és vegye ki az indítókulcsot.
2. Válassza le az erőleadó tengely kengyelét a nyírógépség hajtóművének tengelyéről, lásd: Ábra 13.

Fontos: Ha az erőleadó tengelyt el kell távolítani a hajtóműről, az ismételt rögzítéséhez használjon mindig új imbuszcsavarokat és önzáró anyákat.

3. Távolítsa el a hordalékfogót a vontatóegység első tengelykonzoljához rögzítő kötőelemeket (Ábra 14).
4. Távolítsa el a biztosítócsapokat és a nyírógépséget az emelőkarokhoz rögzítő csapokat (Ábra 30).



Ábra 30

1. Emelőkarcsap 2. Biztosítócsap

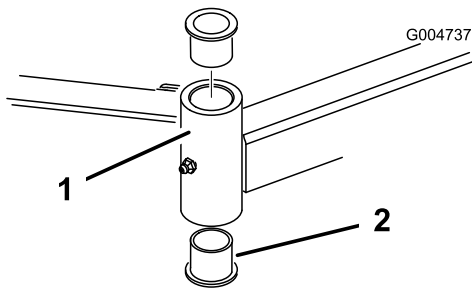
-
5. Álljon odébb a géppel a nyírógépségtől.

Az önbeállókerék-konzolokban lévő perselyek szervizelése

Az önbeállókerék-konzolok csövébe (az agyba) felül és alul perselyek préselődnek, amelyek sok üzemórányi használat után elkopnak.

A perselyek ellenőrzéséhez mozgassa meg az önbeálló villát előre és hátra, illetve oldalirányba. Ha az önbeálló tengely laza a perselyeken belül, a perselyek kopottak; ki kell őket cserélni.

1. Parkolja le a gépet sík talajon, emelje fel és támassza alá emelőállványokkal a nyíróegységet, húzza be a rögzítőféket, állítsa le a motort és vegye ki az indítókulcsot.
2. Távolítsa el a rögzítősapkát, a távtartó(ka)t és a nyomóalátétet az önbeálló tengely tetejéről.
3. Húzza ki az önbeálló tengelyt a tartócsőből. A nyomóalátét és a távtartók maradjanak a tengely alján.
4. Helyezzen egy csapszeget a rögzítőcső tetejére vagy aljára, és kalapálja ki a perselyt a csőből (Ábra 31). Kalapálja ki a másik perselyt is a csőből. Tisztítsa meg a csövek belsejét a szennyeződések eltávolításához.



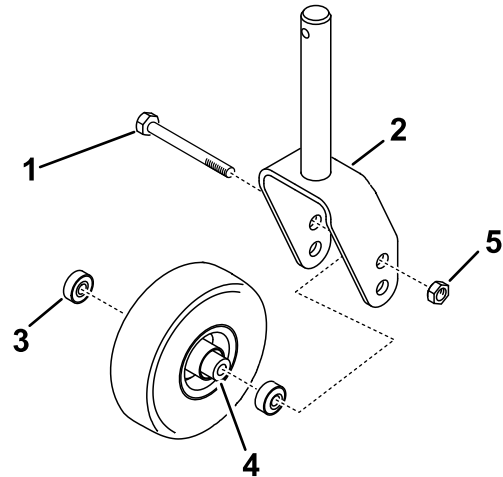
Ábra 31

1. Önbeálló kar csöve
2. Perselyek

5. Kenje meg zsírral az új perselyek belsejét és külsejét. Kalapács és egy lapos lemez segítségével szerelje be a perselyeket a tartócsőbe.
6. Keressen kopást az önbeálló tengelyen, és cserélje ki, ha károsodott.
7. Tolja át az önbeálló tengelyt a perselyeken és a rögzítőcsövön, csúsztassa a nyomóalátétet és a távtartó(ka)t a tengelyre, majd szerelje fel a rögzítősapkát az önbeálló tengelyre.

Az önbeálló kerekek és csapágyak szervizelése

1. Parkolja le a gépet sík talajon, emelje fel és támassza alá emelőállványokkal a nyíróegységet, húzza be a rögzítőféket, állítsa le a motort és vegye ki az indítókulcsot.
2. Távolítsa el a rögzítőanyát az önbeálló kereket az önbeálló villa ágai között tartó csavarról (Ábra 32). Ragadja meg az önbeálló kereket, majd csúsztassa ki a csavart a villából vagy önbeállókerék-konzolból.
3. Távolítsa el a csapágyat a kerékagyról, és hagyja, hogy a csapágy távtartója kiessen (Ábra 32). Távolítsa el a csapágyat a kerékagy másik oldaláról.
4. Ellenőrizze a csapágyakat, a távtartót, illetve a kerékagy belsejét kopás szempontjából. Cserélje ki a sérült alkatrészeket.
5. Az önbeálló kerék összeszereléséhez nyomja be a csapágyat a kerékagyba. A csapágyak beszerelésekor a csapágy külső gyűrűjét nyomja.



Ábra 32

1. Kerékcsavar
2. Önbeálló villa
3. Csapágyak
4. Csapágytávtartó
5. Nagy rögzítőanya

6. Csúsztassa a csapágy távtartóját a kerékagyra. Nyomja a másik csapágyat a kerékagy nyitott végébe, hogy az közrefogja a csapágytávtartót a kerékagyban.
7. Szerelje be az önbeállókerék-egységet az önbeálló villába, majd rögzítse a csavar és a rögzítőanya segítségével.

A késcsavarok ellenőrzése

Szolgáltatásszünet: Minden 50 órában

Mindegyik késcsavart húzza meg 45 Nm nyomatékkal.

Az első csappantyúk ellenőrzése

Szolgáltatásszünet: Minden egyes használat előtt, vagy naponta

Ellenőrizze az összes csappantyú épségét és akadálymentes elfordulását; cseréljen ki minden sérült csappantyút és pótolja a hiányzókat.

Forgórész-elakadás megszüntetése

▲ FIGYELMEZTETÉS

Az elakadás megszüntetésekor a szárazúzó forgórészek rendszerében tárolódott energia a forgórész(ek) hirtelen elmozdulását okozhatja.

- Ne kísérelje meg kézzel megforgatni a szárazúzó forgórészeket vagy megszüntetni az elakadást.
 - Ehhez mindig viseljen védőkesztyűt és használjon botot.
 - A bot férjen be a szárazúzó forgórészbe, és legyen elég hosszú ahhoz, hogy kellő erőt fejthessen ki rajta az elakadás megszüntetéséhez.
1. Állítsa az erőleadó tengely kapcsolóját KIKAPCSOLT helyzetbe.
 2. Parkolja le a gépet sík terepen, állítsa a gázkart lassú motorfordulatszámra, és húzza be a rögzítőféket.
 3. Emelje meg szükség szerint a nyíróegységet, hogy hozzáférjen az elakadáshoz.
 4. Állítsa le a motort, vegye ki a kulcsot, és várja meg, amíg leáll az összes mozgó alkatrész.
 5. Támassza alá emelőállványokkal a felemelt nyíróegységet.
 6. Pizskálja ki óvatosan bottal az elakadást okozó hulladékot.

Fontos: Az elakadás megszüntetésekor a szárazúzó forgórész forogni kezdhet.

Fontos: Ne fejtessen ki túlzott erőt az elakadás megszüntetése során.

7. A motor beindítása előtt távolítsa el a botot a vágóegységből.
8. Végezze el szükség szerint a nyíróegység javítását vagy beállítását.

Az önbeálló kerekek gumibroncsnyomásának ellenőrzése

Szolgáltatásszünet: Minden 50 órában

Gondoskodjon arról, hogy az önbeálló kerekek gumibroncsában 2–3,5 bar legyen a légnyomás.

A forgórész ellenőrzése vibráció szempontjából

Szolgáltatásszünet: Minden egyes használat előtt, vagy naponta—Ellenőrizze, hogy nem észlelhető-e a forgórész szokatlan rezgése.

A szokatlan rezgések ellenőrzése érdekében járassa a nyíróegységet teljes gázon.

1. Indítsa be a motort, és vezesse a gépet sík, nyílt területre, ahol senki nem tartózkodik a közelben.
2. Engedje le a nyíróegységet, és húzza be a rögzítőféket.
3. Kapcsolja be az erőleadó tengelyt, járassa a motort teljes gázon, közben figyelje, hogy nem észleli-e a forgórész szokatlan rezgését.
4. Ha a forgórész szokatlan rezgését észleli, végezze el a következőket:
 - A. Állítsa a gázkart alapjáratra, kapcsolja ki az erőleadó tengelyt, és emelje fel le a nyíróegységet.
 - B. Állítsa le a motort, vegye ki a kulcsot, és várja meg, amíg leáll az összes mozgó alkatrész.
 - C. Ellenőrizze a nyíróegységet az alábbiak szempontjából:
 - A forgórész vagy a kések megfelelő működését hulladék gátolja, amelyet el kell távolítani, lásd: [Forgórész-elakadás megszüntetése \(oldal 28\)](#).
 - Sérült forgórész vagy forgórészcsapágy, lásd: [A forgórészcsapágyak ellenőrzése \(oldal 29\)](#).
 - Hiányzó, károsodott, kiegyensúlyozatlan vagy jelentősen kopott kések, lásd: [A](#)

kécek élezése (oldal 29) és A kécek cseréje (oldal 29).

Fontos: Az egymással szemben lévő kécek kopásának egyformának kell lennie; az egyenlőtlenül kopott kécek ronthatják a forgórész egyensúlyát.

Fontos: Ha nem tudja kiküszöbölni a forgórész szokatlan rezgésének okát, forduljon a hivatalos Toro-forgalmazóhoz.

A forgórészcsapágyak ellenőrzése

Szolgáltatásszünet: Minden 50 órában—Ellenőrizze a forgórészcsapágyakat túlzott játék szempontjából.

Fontos: A forgórészcsapágyak ellenőrzése során viseljen védőkesztyűt.

1. Parkolja le a gépet sík talajon, és húzza be a rögzítőféket.
2. Emelje fel a nyíróegységet, állítsa le a motort, vegye ki a kulcsot, és várja meg, amíg leáll az összes mozgó alkatrész.
3. Támassza alá emelőállványokkal a nyíróegységet.
4. Ragadja meg a forgórészt mindkét végénél és ellenőrizze, nincs-e túl nagy játéka; ha túl nagy játékot észlel, a forgórészt esetleg cserélni kell; forduljon a hivatalos Toro-forgalmazóhoz.

A hordalékfogó ellenőrzése

Szolgáltatásszünet: Minden egyes használat előtt, vagy naponta—Ellenőrizze a hordalékfogót kopás és sérülés szempontjából.

Ellenőrizze szemrevételezéssel a hordalékfogót sérülés szempontjából, és távolítsa el róla minden felgyűlt hulladékot.

A kécek élezése

▲ FIGYELMEZTETÉS

A köszörű helytelen használata súlyos személyi sérülést vagy anyagi kárt eredményezhet.

A kécek élezését olyan személy végezze, aki megfelelő képzésben részesült a kézi köszörűgép biztonságos használatával kapcsolatban.

Használjon sarokköszörűt a szárzúzó kés hátoldalán lévő, ferdére köszörült felület élezéséhez (Ábra 33).

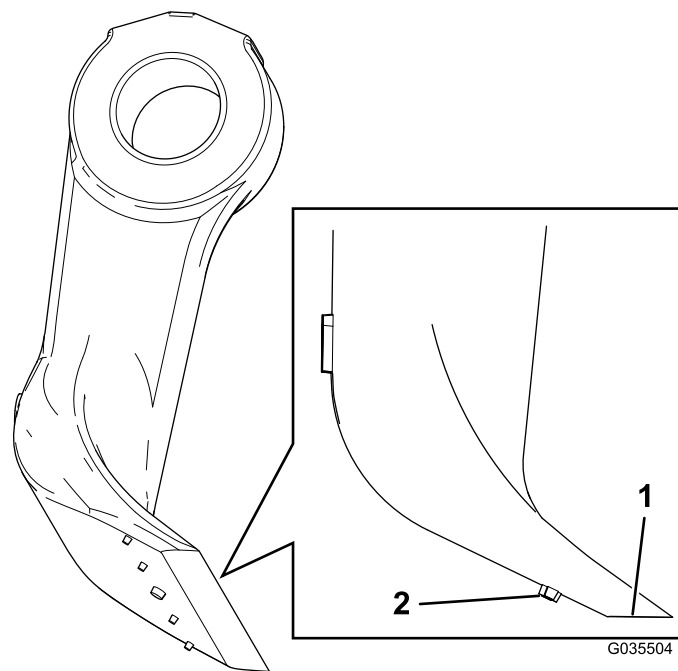
Fontos: Ne végezzen köszörülést a szárzúzó kés homlokfelületén.

A kés köszörülése során a vágóél legyen tökéletesen vízszintes helyzetben, a ferde felület pedig álljon párhuzamosan a talajjal (Ábra 33).

Használja finoman a sarokköszörűt ügyelve arra, hogy a szárzúzó ne forrósodjon fel; az acél egyébként kilágyulhat.

A kéceket ne élezze túl a kopásjelző vonalon, amelyet az 5 pont jelez (Ábra 33). Élezze meg egyformán az összes szárzúzó kést, hogy minden forgórésznél megmaradjon az egyensúly.

Legyen kéznél egy új kés, használja azt referenciaként a köszörülés során.



Ábra 33

1. Köszörülendő felület
2. Kopásjelzők

A kécek cseréje

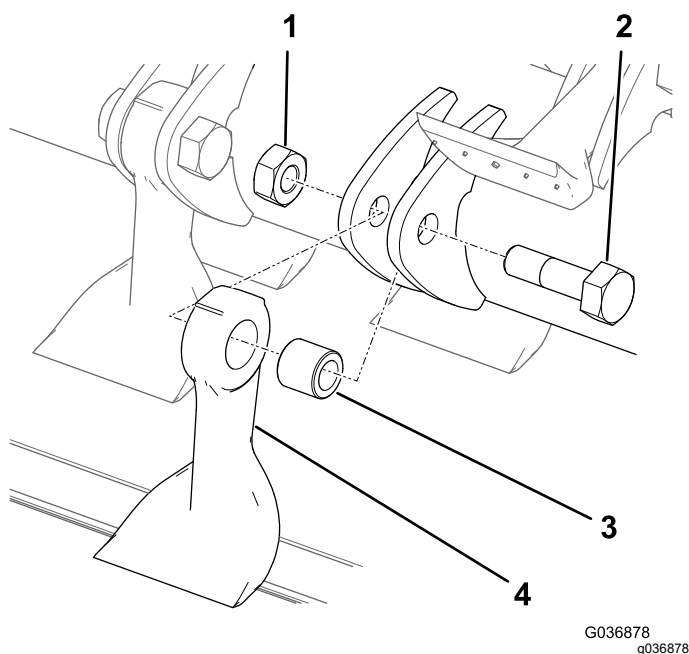
Szolgáltatásszünet: Évente—Cserélje ki a kéceket.

Az egyensúly fenntartása érdekében mindig a szemben lévő párjakkal együtt cserélje a kéceket, vagy cserélje egyszerre a teljes forgórészt. Kés cseréjekor cserélje ki egyidejűleg a perselyt, a csavart és a rögzítőanyát is. A késcseréhez 2 szervizkészlet is kapható, lásd az *Alkatrész-katalógust*.

1. Emelje meg a nyíróegységet és támassza alá emelőállványokkal.

2. Húzza be a rögzítőféket, állítsa le a motort és vegye ki az indítókulcsot.
3. Forgassa meg lassan kézzel a forgórészt, hogy minden sor szárzúzó a kívánt helyzetbe kerüljön és hozzáférhető legyen.
4. Távolítsa el minden lerakódást a csavarfejről és az anyáról, majd tisztítsa meg a kilátszó csavarmeneteket drótkefével.
5. Jelölje meg a csavarfej helyzetét, hogy a csavarok ugyanarra az oldalra kerüljenek vissza.
6. Fogja meg a kést egy ronggyal vagy vastagon párnázott kesztyűvel, távolítsa el az anyát, a csavart, a perselyt és a kést (Ábra 34).

Megjegyzés: Szükség szerint kenje meg a menetek közé hatoló olajjal a csavart, hogy az anya könnyebben lejjöjjön.



Ábra 34

- | | |
|-----------|------------|
| 1. Anya | 3. Persely |
| 2. Csavar | 4. Kés |

7. A kést, a perselyt, az anyát és a csavart selejtezze.
8. Szerelje fel az új kést és perselyt új anyával és késcsavarral (Ábra 34).

Megjegyzés: Ügyeljen a csavarfej helyzetének jelölésére, hogy ugyanabból az irányból kerüljön a helyére a csavar.

9. Húzza meg a kötőelemeket 45 Nm nyomatékkal.

A nyíróegység aljának tisztítása

Szolgáltatásszünet: Minden egyes használat előtt, vagy naponta

Távolítsa el naponta a felgyűlt füvet a nyíróegység aljáról.

1. Parkoljon le sík talajon, emelje fel a nyíróegységet VONULÁSI helyzetbe, húzza be a rögzítőféket, állítsa le a motort, és vegye ki az indítókulcsot.
2. Tisztítsa ki alaposan a nyíróegység alsó részét vízzel.

Tárolás

1. Parkoljon le sík talajon, emelje fel a nyíróegységet VONULÁSI helyzetbe, húzza be a rögzítőféket, állítsa le a motort, és vegye ki az indítókulcsot.
2. Tisztítsa meg alaposan a nyíróasztalt, különös figyelmet fordítva az alábbi területekre:
 - A nyíróegység alja
 - A nyíróegység ékszíjburkolata alatti rész
 - Erőleadó tengely
 - Az összes zsírzószem és forgáspont
3. Ellenőrizze és állítsa be a vontatóegység gumibroncsnyomását elöl és hátul is, lásd a vontatóegység *kezelői kézikönyvét*.
4. Élezze meg az összes kést és cserélje ki a sérült késeket szükség szerint, lásd: [A kések élezése \(oldal 29\)](#) és [A kések cseréje \(oldal 29\)](#).
5. Ellenőrizze a kötőelemek meghúzott állapotát, szükség esetén húzza meg azokat.
6. Zsírozza, olajozza meg az összes zsírzószemet és forgáspontot, majd törölje le a felesleges kenőanyagot, lásd: [A nyíróegység kenése \(oldal 23\)](#).
7. Finoman csiszolja meg és fesse le javítófestékkel a festett területet ott, ahol az megkarcolódott, lepattogzott vagy rozsdás lett. Javítsa ki a horpadásokat.

Megjegyzések:

Beépítési nyilatkozat

Modellsz.	Sorszám	Termékleírás	Számla leírása	Általános leírás	Irányelv
02835	400000000 és ettől felfelé	F60 szárzúzó fűnyíró	FCF-60 155CM FLAIL - ATTACHMENT	Szárzúzó fűnyíró	2006/42/EK

A kapcsolódó műszaki dokumentációt a 2006/42/EK ajánlás VII. mellékletének B része alapján állítottuk össze.

Vállaljuk, hogy a nemzeti hatóságok kérésére átadjuk a nem teljes géprészre vonatkozó információkat. Az átadás módja elektronikus adatátvitel lehet.

A gép nem helyezhető üzembe, amíg nem építik össze jóváhagyott Toro-moddal a jelzett kapcsolódó megfelelőségi nyilatkozat szerint és az összes utasításnak megfelelően, amelyek alapján megállapítható, hogy megfelel az összes vonatkozó irányelvnek.

Tanúsított:



Michael Benedict
tervezési igazgató
8111 Lyndale Ave. South
Bloomington, MN 55420, USA
Szeptember 26, 2022

Hivatalos képviselő:

Marcel Dutrieux
Manager European Product Integrity
Toro Europe NV
Nijverheidsstraat 5
2260 Oevel
Belgium

UK Declaration of Incorporation

Modellsz.	Sorszám	Termékleírás	Számla leírása	Általános leírás	Irányelv
02835	400000000 és ettől felfelé	F60 szárzúzó fűnyíró	FCF-60 155CM FLAIL - ATTACHMENT	Szárzúzó fűnyíró	S.I. 2008 No. 1597

A kapcsolódó műszaki dokumentációt az S.I. 2008 No. 1597 irányelv Schedule 10 megfelelésre vonatkozó leírása alapján állítottuk össze.

Vállaljuk, hogy a nemzeti hatóságok kérésére átadjuk a nem teljes géprészre vonatkozó információkat. Az átadás módja elektronikus adatátvitel lehet.

A gép nem helyezhető üzembe, amíg nem építik össze jóváhagyott Toro-moddellel a jelzett kapcsolódó megfeleléségi nyilatkozat szerint és az összes utasításnak megfelelően, amelyek alapján megállapítható, hogy megfelel az összes vonatkozó irányelvnek.

This declaration has been issued under the sole responsibility of the manufacturer.
The object of the declaration is in conformity with relevant UK legislation.

Hivatalos képviselő:

Marcel Dutrieux
Manager European Product Integrity
Toro U.K. Limited
Spellbrook Lane West
Bishop's Stortford
CM23 4BU
United Kingdom



Michael Benedict
tervezési igazgató
8111 Lyndale Ave. South
Bloomington, MN 55420, USA
Szeptember 26, 2022

EGK/Egyesült Királyság – adatvédelmi nyilatkozat

A Toro az alábbi módon használja fel az Ön személyes adatait

A The Toro Company („Toro”) tiszteletben tartja személyes adatainak bizalmasságát. Amikor megvásárolja valamelyik termékünket, birtokunkba kerülhet néhány személyes adata közvetlenül Öntől vagy a helyi Toro-vállalaton, illetve -kereskedőn keresztül. A Toro ezeket az információkat a szerződéses kötelezettségek teljesítése érdekében – például jótállás nyilvántartásba vételéhez, jótállási igény feldolgozása vagy termék visszahívása esetén történő kapcsolatfelvételhez és jogszerű üzleti célokra – használja fel, például vevői elégedettség mérésére, termékeink javítására vagy olyan termékinformációk biztosítására, amelyek érdekesek lehetnek az Ön számára. A Toro a fenti tevékenységek bármelyikével kapcsolatban megoszthatja az Ön adatait a Toro leányvállalataival, kapcsolt vállalkozásaival, kereskedőivel vagy más üzleti partnereivel. Személyes adatait akkor is nyilvánosságra hozhatjuk, ha a törvény ezt előírja, vagy ha vállalkozás eladásával, vásárlásával vagy egyesülésével kapcsolatban merül fel erre igény. Marketingcélokból soha nem adjuk ki az Ön személyes adatait más vállalat számára.

Személyes adatainak megőrzése

A Toro a személyes adatait addig őrzi meg, amíg az a fenti célokból fontos lehet, valamint a jogszabályi előírásoknak megfelelően. A hatályos megőrzési időszakkal kapcsolatban további tájékoztatásért írjon a következő címre: legal@toro.com.

A Toro biztonsággal kapcsolatos elkötelezettsége

Személyes adatait az Amerikai Egyesült Államokban vagy más olyan országban is feldolgozhatják, amely kevésbé szigorú adatvédelmi jogszabályokkal rendelkezik, mint a tartózkodási helye szerinti ország. Amikor adatait a tartózkodási helye szerinti országon kívülre továbbítjuk, jogilag megkövetelt lépéseket teszünk annak biztosítása céljából, hogy megfelelő intézkedések történjenek adatai védelme érdekében, valamint hogy azokat biztonságosan kezeljék.

Hozzáférés és helyesbítés

Önnek joga van személyes adatai kijavításához vagy felülvizsgálatához, illetve az adatok feldolgozásának tiltásához vagy korlátozásához. Ezek kapcsán írjon a legal@toro.com címre. Ha aggódalmi vannak azzal kapcsolatban, hogy a Toro miként kezeli az Ön adatait, bátran tegye fel a kérdéseit közvetlenül nekünk. Felhívjuk figyelmét, hogy az európai lakosoknak jogukban áll panaszt tenni az adatvédelmi hatóságnál.



A Toro-jótállás

Két év vagy 1500 üzemóra korlátozott jótállás

Feltételei és a hatálya alá tartozó termékek

A The Toro Company szavatolja, hogy az Ön kereskedelmi Toro-terméke („termék”) 2 évig vagy 1500 üzemórán* át (amelyik előbb következik be) mentes lesz az anyag- és gyártási hibáktól. Ez a jótállás alkalmazható valamennyi termékre a gyepszellőztetők kivételével (lásd e termékek külön jótállási nyilatkozatait). Ahol jótállási feltétel áll fenn, költségtérítés nélkül megjavítjuk Önnek a terméket, beleértve a diagnosztika, a munkadíj, az alkatrészek és a szállítás költségeit. Ez a jótállás azzal a nappal kezdődik, amelynél a terméket az eredeti kiskereskedelmi vásárlóhoz kiszállították.

* Üzemóra-számlálással felszerelt termék.

Utasítások a jótállási szolgáltatások eléréséhez

Ön felelős azon kereskedelmi termékfalgalmazó vagy a jogosult kereskedelmi termékértékesítő értesítéséért, akitől a terméket megvásárolta, amint úgy gondolja, hogy jótállási feltétel áll fenn. Ha segítségre van szüksége egy kereskedelmi termékfalgalmazó vagy jogosult kereskedelmi termékértékesítő telephelyének megállapításához, vagy kérdései vannak jótállási jogai vagy felelősségei tekintetében, a következő címen léphet velünk kapcsolatba:

Toro Commercial Products Service Department
8111 Lyndale Avenue South
Bloomington, MN 55420-1196

952-888-8801 vagy 800-952-2740
E-mail: commercial.warranty@toro.com

A tulajdonos felelőssége

A termék tulajdonosaként Ön felelős a *kezelői kézikönyvben* ismertetett szükséges karbantartások és beállítások végrehajtásáért. A jótállás nem terjed ki a termék szükséges karbantartásának és beállításainak elmulasztásából fakadó javításokra.

A jótállás feltételei és hatálya alá nem tartozó tételek

Nem minden, a jótállási időszak alatt előforduló termékhiba vagy hibás működés számít anyag- vagy gyártási hibának. Jelen jótállás nem vonatkozik a következőkre:

- Olyan termékhibák, amelyek a nem a Toro által gyártott pótalkatrészek használata vagy járulékos alkatrészek, illetve módosított, nem Toro márkájú tartozékok vagy termékek beszerelése vagy használata miatt következnek be.
- Olyan termékhibák, amelyeket a javasolt karbantartások vagy beállítások végrehajtásának elmulasztása eredményez.
- Olyan termékhibák, amelyek oka a termék nem rendeltetésszerű, hanyag vagy felelőtlen használata.
- A használat során elhasznált olyan alkatrészek, amelyek hibátlanok. Példák a termék normál üzemeltetése során elhasznált vagy felhasznált alkatrészekre, a teljesség igénye nélkül: fékpofák és fékbetétek, tengelykapcsoló-betétek, kések, orsók, görgők és csapágycsukák (zárt vagy kenhető), alsókések, gyújtógyertyák, önbeálló kerekek és csapágycsukák, gumiabroncsok, szűrők, szíjak és a permetező bizonyos alkatrészei, például membránok, fűvókák, áramlásmérők és visszacsapó szelepek.
- Külső hatásnak számít – a teljesség igénye nélkül – az időjárás, a tárolási mód, a szennyeződések, a nem engedélyezett üzemanyagok, hűtőfolyadékok, kenőanyagok, adalékanyagok, műtrágyák, víz és vegyi anyagok használata.
- A vonatkozó iparági szabványoknak nem megfelelő üzemanyagok (pl. benzin, gázolaj vagy biodízel) használata által okozott meghibásodások vagy teljesítményproblémák.
- Normál zaj, rezgés, elhasználódás és tönkremenetel. A normál „elhasználódás” körébe tartozik (a teljesség igénye nélkül) az ülések kopás és dörzsölés okozta károsodása, a lekopott festett felületek, az összekarcolt címkék és figyelőablakok.

Az Amerikai Egyesült Államokon és Kanadán kívüli országok

Azok a vevők, akik az Amerikai Egyesült Államokból vagy Kanadából exportáltak Toro-terméket, a helyi Toro-márkakereskedőhöz fordulhatnak az adott országra vagy régióra vonatkozó garanciaszabályokért. Ha Ön bármilyen okból elégedetlen márkakereskedője szolgáltatásával, vagy nem tudja beszerezni a jótállásra vonatkozó információkat, forduljon a hivatalos Toro-szervízközpontozhoz.

Alkatrészek

Azok az alkatrészek, amelyek cseréjét előírt karbantartás keretében ütemezték, az ütemezett cseréig terjedő időszakra szavatoltak. Az e jótállás hatálya alatt kicserélt alkatrészekre az eredeti termékjótállási időtartama érvényes, és a Toro tulajdonává válnak. A Toro hozza meg a végső döntést bármely meglévő alkatrész vagy szerelvény javításáról vagy cseréjéről. A jótállás keretében végzett javításokhoz a Toro használhat utángyártott alkatrészeket.

Ciklusálló és lítiumionos akkumulátorokra vonatkozó jótállás

A máléciklusú és a lítiumionos akkumulátorokra egy előírt összes kilowattóraérték vonatkozik, amelyet élettartamuk során szolgáltatni tudnak. Az üzemeltetési, újratöltési és karbantartási technikák a teljes akkumulátor-élettartamot meghosszabbíthatják vagy csökkenthetik. Mivel ebben a termékben az akkumulátorok elhasználódnak, az egyes töltések közötti időközökben a hasznos munka mennyisége lassan csökken, amíg az akkumulátor teljesen el nem használódik. A normál fogyasztás következtében elhasználódott akkumulátorok cseréje a termék tulajdonos felelőssége. Megjegyzés (csak lítiumionos akkumulátor esetén): további tájékoztatásért lásd az akkumulátorra adott jótállást.

Forgattyús tengelyre adott élettartam-garancia (csak ProStripe 02657 esetén)

Az eredeti berendezésként eredeti Toro dörzstárcsával és a motorindítást biztosító késfékező tengelykapcsolóval (egybeépített késfékező tengelykapcsoló [BBC] + dörzstárcsa egységgel) felszerelt ProStripe esetén az első vásárló számára a motor forgattyús tengelyének meggörbülésére élettartam-garanciát adunk, ha az üzemeltetést az előírt használati és karbantartási eljárások szerint végzi. A súrlódó alátétekkel, késfékező tengelykapcsolóval (BBC) és egyéb hasonló egységekkel szerelt gépekre a forgattyús tengelyre vonatkozó élettartam-garancia nem terjed ki.

Karbantartás a tulajdonos költségén

Motorbeállítás, kenés, tisztítás és fényezés, a szavatosság hatálya alá nem tartozó tételek cseréje, szűrők, hűtőfolyadék, az ajánlott karbantartás elvégzése és néhány normál, a Toro-termékek által igényelt szervizmunka a tulajdonos költségén végezhető el.

Általános feltételek

E jótállás időtartama alatt a hivatalos Toro-termékfalgalmazó vagy -értékesítő által végzett javítás az egyedüli jogorvoslati lehetőség.

A The Toro Company nem vállal felelősséget a közvetett, előre nem látott vagy következményes károkért a jelen szavatosság hatálya alá tartozó Toro-termékek használatával kapcsolatban, beleértve a hibás működés vagy nem használat észszerű időtartamára biztosított helyettesítő berendezés vagy szolgáltatás bármely költségét és kiadását a jelen szavatosság hatálya alá tartozó, függőben lévő javítások befejezéséig. Az alább hivatkozott károsanyag-kibocsátási jótállást kivéve (ha az alkalmazható) nincs egyéb kifejezett jótállás. Az eladhatósággal és a használatra való alkalmassággal kapcsolatos minden beleértett szavatosság ezen kifejezett jótállás időtartamára korlátozódik.

Némely állam nem engedélyezi a véletlenszerű vagy következményes károk kizárását vagy a beleértett jótállás időtartamának korlátozását, ezért előfordulhat, hogy a fenti kizárások és korlátozások Önre nem vonatkoznak. A jelen jótállás egyedi törvény adta jogokkal ruhazza fel Önt, és Ön rendelkezhet még egyéb, államonként változó jogokkal is.

Megjegyzés a károsanyag-kibocsátásra adott jótállásról

A termék károsanyag-kibocsátást szabályozó rendszerére külön jótállási nyilatkozat vonatkozhat, amely kielégíti az USA környezetvédelmi hivatala (EPA) vagy a levegő minőségére vonatkozó California Air Resources Board (CARB) jogszabály rendelkezéseit. A károsanyag-kibocsátást szabályozó rendszer jótállására a fent felsorolt üzemóra-korlátozások nem vonatkoznak. Olvassa el a motor károsanyag-kibocsátást szabályozó rendszerére vonatkozó jótállást, amely a termékhez mellékelve vagy a motor gyártója által biztosított dokumentációban található.