



Count on it.

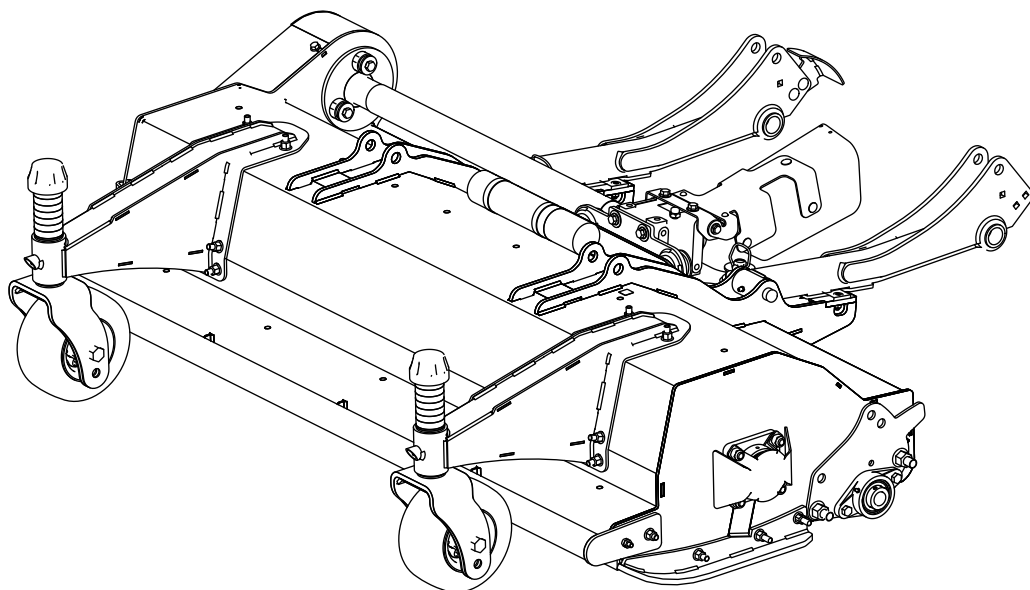
Form No. 3459-231 Rev A

Betjeningsvejledning

F60-plejlplæneklipper

Groundsmaster® 3200- eller 3300-serien
traktionsenhed med allehjulstræk

Modelnr. 02835—Serienr. 400000000 og derover



Dette produkt overholder alle relevante EU-direktiver. Få yderligere oplysninger i inkorporeringserklæringen bagest i denne udgivelse.

⚠ ADVARSEL

CALIFORNIEN

Advarsel i henhold til erklæring nr. 65

Brug af dette produkt kan medføre eksponering over for kemikalier, der ifølge staten Californien er kræftfremkaldende og giver medfødte defekter eller andre forplantningsskader.

Indledning

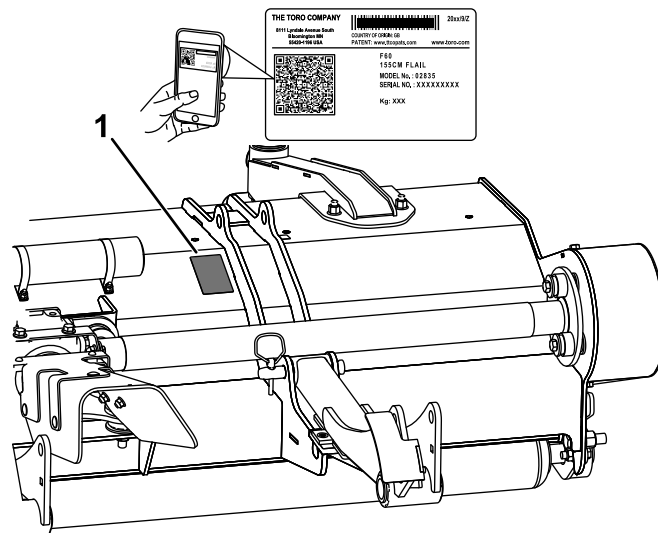
Dette plæneklipperskjold med plejlskærekni ve er monteret på en plænetraktor og er beregnet til brug af professionelle, ansatte operatører i kommercielle anvendelsesområder. Den er primært beregnet til klipning af græs på velholdte plæner i parker, på sportsbaner og kommercielle områder. Brug af dette produkt til andre formål end den tilsigtede anvendelse kan udsætte dig selv og omkringstående for fare.

Læs denne vejledning omhyggeligt, så du kan lære at betjene og vedligeholde produktet korrekt samt undgå person- og produktskade. Det er dit ansvar at betjene produktet korrekt og sikkert.

Besøg www.Toro.com for at få materialer om produktsikkerhed og oplæring i betjening, oplysninger om tilbehør, hjælp til at finde en forhandler eller for at registrere dit produkt.

Når du har brug for service, originale Toro-dele eller yderligere oplysninger, bedes du kontakte en autoriseret serviceforhandler eller Toros kundeservice samt have produktets model- og serienummer parat. **Figur 1** angiver, hvor model- og serienummeret er placeret på produktet. Skriv numrene, hvor der er gjort plads til dette.

Vigtigt: Scan QR-koden (hvis udstyret hermed) på serienummerpladen med din mobilenhed for at få adgang til oplysninger om garanti, reservedele og andre produktoplysninger.



Figur 1

g411963

1. Model- og serienummerets placering

Modelnr. _____

Serienr. _____

Denne vejledning advarer dig om mulige farer og giver dig særlige sikkerhedsoplysninger ved hjælp af advarselssymbolet (**Figur 2**), der angiver en fare, som kan forårsage alvorlig personskade eller død, hvis du ikke følger de anbefalede forholdsregler.



Figur 2

Advarselssymbol

g000502

Denne betjeningsvejledning bruger to ord til at fremhæve oplysninger. **Vigtigt** henleder opmærksomheden på særlige mekaniske oplysninger, og **Bemærk** angiver generel information, som det er værd at lægge særligt mærke til.

Indhold

Sikkerhed	4
Generelt om sikkerhed.....	4
Klippeenhed – Sikkerhed.....	4
Skæreknivssikkerhed	4
Sikkerheds- og instruktionsmærkater	5
Opsætning	7
1 Klargøring af maskinen.....	7
2 Montering af styrehjulsarmene og styrehjulene på klippeenheden	8
3 Montering af snavsafskærmningen på forakslen	9
4 Montering af klippeenheden på maskinen	9
5 Montering af snavskappen på traktionsenheden	12
6 Montering af kraftudtagets afskærm- ning.....	13
7 Justering af sensorbeslaget	13
8 Justering af vægtoverførslen.....	13
9 Kontrol af gearkasseolien	13
10 Kontrol af styrehjulets dæktryk	14
11 Smøring af klippeenheden	14
12 Aktivering af vendingstilstand.....	14
13 Reduktion af motorhastigheden før indkobling af kraftudtag	15
14 Montering af afstandsbøsninger på den forreste del af stellet	15
Produktoversigt	17
Specifikationer	17
Redskaber/tilbehør	17
Betjening	17
Generelle oplysninger om klippeenhe- den.....	17
Justering af klippehøjden.....	17
Eftersyn af skæreknivene	18
Tip vedrørende betjening	19
Vedligeholdelse	21
Skema over anbefalet vedligeholdelse	21
Kontrolliste for daglig vedligeholdelse	22
Smøring af klippeenheden.....	23
Kontrol af gearkasseolien	24
Olieskift i gearkassen.....	24
Kontrol af remspændingen	25
Kontrol af remdrevet og konuslåsfastgørel- sesanordningen	26
Fjernelse af klippeenheden fra maskinen	26
Serviceeftersyn af bøsningerne i styrehjulsarmene	27
Eftersyn af styrehjulene og lejerne	27
Kontrol af skæreknivsboltene	28
Kontrol af frontflapperne	28
Rensning af en tilstoppet rotor	28
Kontrol af styrehjulets dæktryk.....	28
Kontrol for rotorvibration	28
Kontrol af rotorlejerne	28

Kontrol af snavskappen	29
Slibning af skæreknivene.....	29
Udskiftning af skæreknivene.....	29
Rengøring under klippeenheden	30
Opbevaring	30


Sikkerhed

Denne maskine er designet i overensstemmelse med ANSI B71.4-2017 og sikkerhedsdirektiv 2006/46/EF.

Generelt om sikkerhed

Dette produkt kan afskære hænder og fødder. Følg altid sikkerhedsforskrifterne for at undgå alvorlig personskade.

- Læs og forstå indholdet i denne *betjeningsvejledning*, før du starter maskinen.
- Betjening af maskinen kræver din fulde opmærksomhed. Giv dig ikke i kast med aktiviteter, der afleder opmærksomheden, da dette kan medføre person- eller tingsskade.
- Hold hænder og fødder væk fra bevægelige maskinkomponenter.
- Betjen ikke maskinen, uden at alle afskærmninger og øvrige sikkerhedsanordninger sidder og fungerer korrekt på maskinen.
- Hold afstand til udblæsningsåbninger.
- Hold omkringstående og børn væk fra arbejdsområdet. Lad aldrig børn betjene maskinen.
- Før du forlader førersædet, skal du gøre følgende:
 - Parker maskinen på en plan overflade.
 - Sænk klippeenheden/-erne.
 - Udkobl drevene.
 - Aktiver parkeringsbremsen (hvis udstyret hermed).
 - Sluk motoren, og tag nøglen ud.
 - Vent, til al bevægelse er standset.

Hvis maskinen betjenes eller vedligeholdes forkert, kan det medføre personskade. Operatøren skal altid følge sikkerhedsforskrifterne og være opmærksom på advarselssymbolet , der betyder Forsigtig, Advarsel eller Fare – personlig sikkerhedsanvisning, for at nedsætte risikoen for personskade. Hvis disse forskrifter ikke følges, kan det medføre personskade eller død.

Klippeenhed – Sikkerhed

- Klippeenheden udgør kun en komplet maskine, når den er monteret på en traktionsenhed. Læs traktionsenhedens *betjeningsvejledning* omhyggeligt for at få komplet vejledning om sikker brug af maskinen.
- Stands maskinen, tag nøglen ud (hvis udstyret hermed), sænk klippeenheden, og vent, indtil al bevægelse er standset, før du efterser redskabet, når du har ramt en genstand, eller hvis der opstår en unormal vibration i maskinen. Foretag alle nødvendige reparationer, inden driften genoptages.
- Hold alle dele i god driftsmæssig stand og alle beslag tilspændt. Udskift alle slidte eller beskadigede mærkater.
- Brug kun tilbehør, redskaber og reservedele, der er godkendt af Toro.

Skæreknivssikkerhed

En slidt eller beskadiget skærekniv kan gå itu, og et stykke af den kan blive kastet mod dig eller omkringstående, hvilket kan forårsage alvorlige eller livsfarlige kvæstelser.

- Efterse jævnligt skæreknivene for slid og skader.
- Vær forsigtig, når du efterser knivene. Pak skæreknivene ind, eller bær handsker, og vær forsigtig når du efterser skæreknivene. Skæreknivene må kun udskiftes eller slibes.

Sikkerheds- og instruktionsmærkater



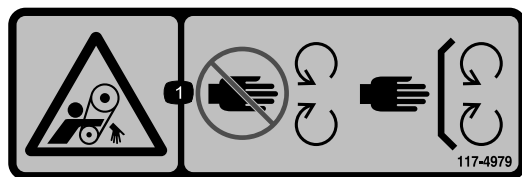
Sikkerheds- og instruktionsmærkaterne kan nemt ses af operatøren og er placeret tæt på potentielle risikoområder. Beskadigede eller bortkomne mærkater skal udskiftes.

	0	1	2	3	4	5	6	7
L/A	19 (0.75")	25 (1")						
L/B			38 (1.5")					
L/C				51 (2")				
L/D					64 (2.5")			
L/E						76 (3")		
L/F							89 (3.5")	
H/F								102 (4")

decal134-5119

134-5119

1. Klippehøjde
2. Brug ikke det nederste monteringshul.
3. Placering af monteringshuller



decal117-4979

117-4979

1. Fare for at blive viklet ind, rem – hold afstand til bevægelige dele. Hold alle afskærmninger og sikkerhedsanordninger på plads.



decal111-9648

111-9648

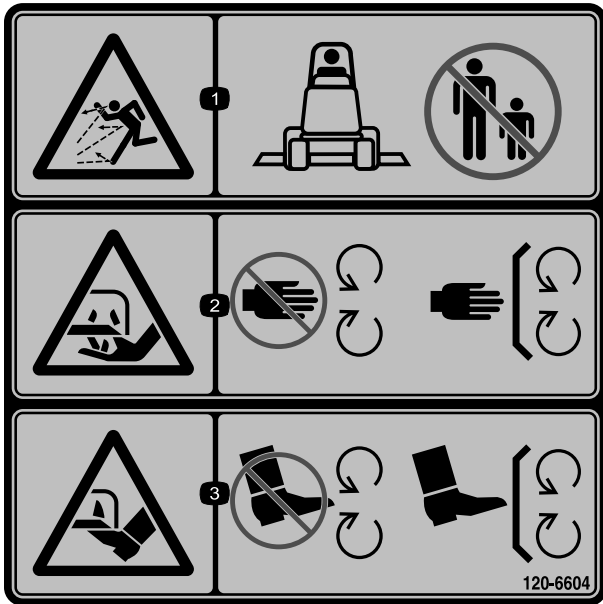
1. Advarsel – læs *Betjeningsvejledningen*; tilspænd møtrikkerne til 45 Nm.



decal58-6520

58-6520

1. Fedt



120-6604

decal120-6604

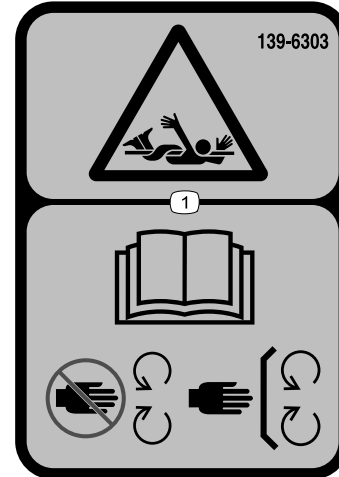
1. Fare for udslyngede genstande – hold omkringstående væk fra maskinen.
2. Risiko for skæring/amputation af hånd, skærekniv – hold afstand til bevægelige dele. Hold alle afskærmninger og værn på plads.
3. Risiko for skæring/amputation af fod, skærekniv – hold afstand til bevægelige dele. Hold alle afskærmninger og værn på plads.



93-6697

decal93-6697

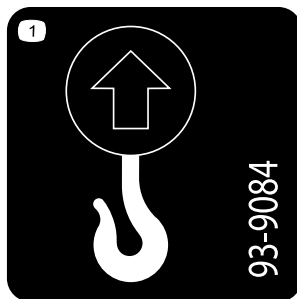
1. Læs *betjeningsvejledningen*.
2. Tilsæt SAE 80w-90 (API GL-5)-olie for hver 50. time.



139-6303

decal139-6303

1. Klemningsfare – læs *betjeningsvejledningen*, hold afstand til bevægelige dele, hold alle afskærmninger og sikkerhedsanordninger på plads.



93-9084

decal93-9084

1. Løftepunkt/bindepunkt

⚠ **WARNING: Cancer and Reproductive Harm - www.P65Warnings.ca.gov.**
For more information, please visit www.ttcoCAProp65.com

133-8061

133-8061

decal133-8061

Opsætning

1

Klargøring af maskinen

Kræver ingen dele

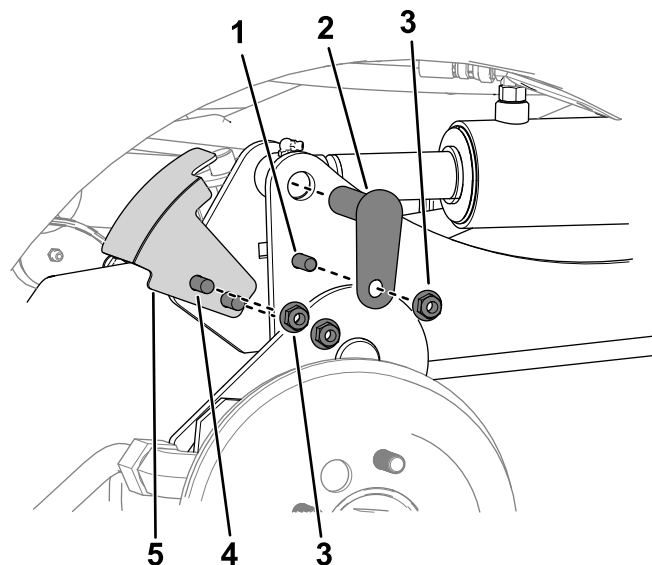
Fremgangsmåde

Bemærk: Gem alle afmonterede dele, medmindre andet er angivet.

1. Parker maskinen på en plan flade, udkobl kraftudtaget, flyt løftearmene til den laveste position, aktiver parkeringsbremsen, sluk for motoren, og tag nøglen ud.
2. Vent, til al bevægelse standser, og lad maskinen køle af inden justering, rengøring, opbevaring eller reparation.
3. Hvis der er monteret en klippeenhed, skal den fjernes fra maskinens løftearme. Se *betjeningsvejledningen* til klippeenheden.
4. Sørg for, at kraftudtagsakslen er justeret korrekt. Se proceduren for justering af kraftudtagsakslen i traktionsenhedens *betjeningsvejledning*.

Vigtigt: Hvis mærkningerne på drivakslen ikke er på linje med hinanden, kan der forekomme alvorlig ubalance i transmissionssystemet.

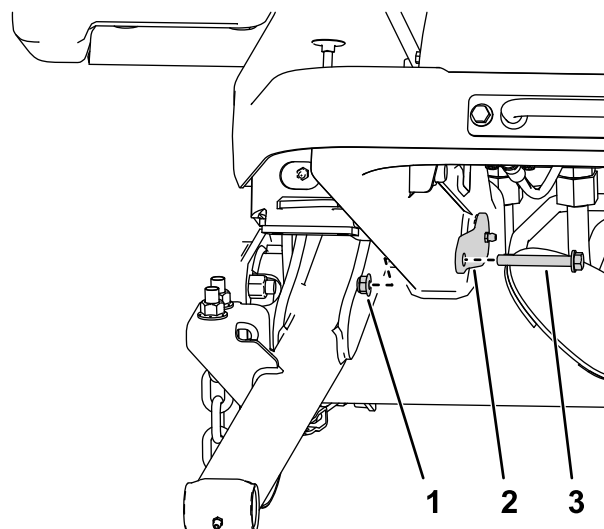
5. Hvis løftearmene til den roterende klippeenhed er monteret på traktionsenheden, skal de fjernes som følger:
 - A. Løft maskinens forende, og fjern forhjulene fra maskinen. Se *betjeningsvejledningen* til traktionsenheden.
 - B. Fjern de 2 bræddebolte og 2 møtrikker ($\frac{3}{8}$ "), der fastgør sensorbeslaget til den højre løftearm (Figur 3).
 - C. Fjern de 2 bolte ($\frac{3}{8}$ " x $1\frac{1}{4}$ "), 2 møtrikker ($\frac{3}{8}$ ") og 2 små tapper, der fastgør løftearmene på cylindrene (Figur 3).
 - D. Fjern møtrikken og boltene, der fastgør de store tapper til løftearmene, som vist i Figur 4.
 - E. Fjern løftearmene og de store tapper fra maskinstellet (Figur 5).



Figur 3

- | | |
|--|-----------------|
| 1. Bolt ($\frac{3}{8}$ " x $1\frac{1}{4}$ ") | 4. Bræddebolt |
| 2. Lille tap | 5. Sensorbeslag |
| 3. Møtrik ($\frac{3}{8}$ ") | |

g300498

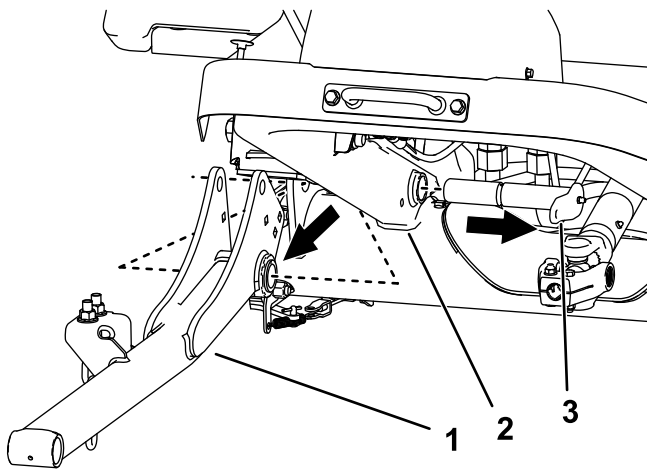


Figur 4

Set fra højre side

- | | |
|-------------|---------|
| 1. Møtrik | 3. Bolt |
| 2. Stor tap | |

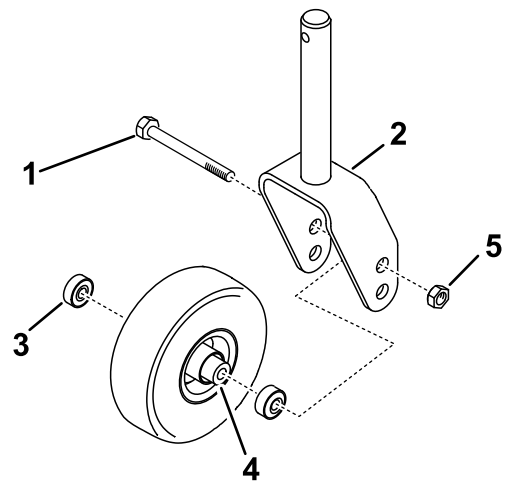
g295767



Figur 5

g295790

1. Løftearm
2. Maskinstel
3. Stor tap



Figur 6

g319436

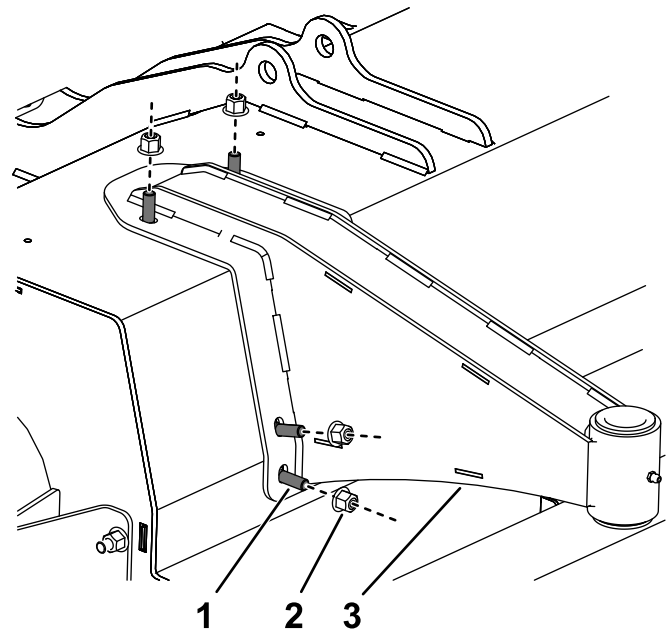
1. Styrehjulsbolt
2. Styrehjulsgaffel
3. Leje
4. Lejeafstandsøsning
5. Stor låsemøtrik

2

Montering af styrehjulsarmene og styrehjulene på klippeenheden

Dele, der skal bruges til dette trin:

2	Styrehjulsgaffel
2	Styrehjulsbolt
4	Leje
2	Lejeafstandsklods
2	Stor låsemøtrik
2	Styrehjulsarm
12	Bræddebolt (M10)
12	Låsemøtrik (M10)
2	Strammehætte
14	Afstandsøsninger til klippehøjde
4	Afstandsstykke



Figur 7

g314698

Set fra venstre side

1. Bræddebolt
2. Låsemøtrik
3. Styrehjulsarm

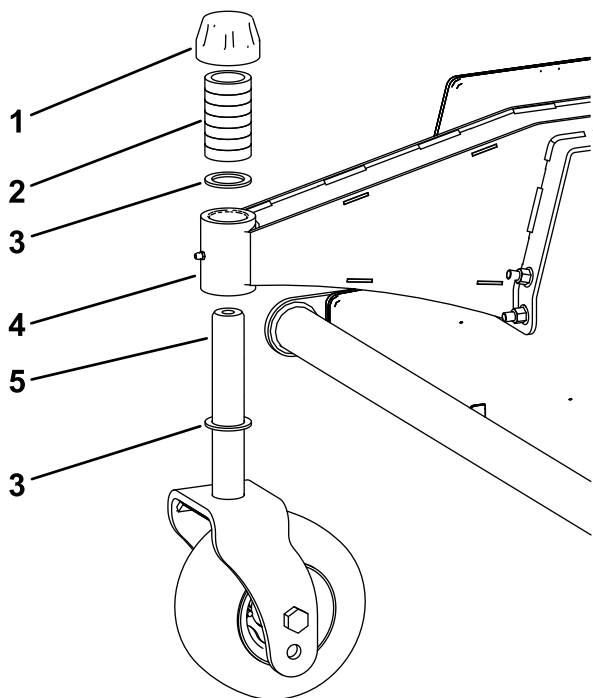
Fremgangsmåde

1. Monter styrehjulene til styrehjulsgaflerne som vist i [Figur 6](#).

Bemærk: Brug kun det øverste hul i drivakslen. Juster ikke styrehjulets position.

3. Monter styrehjulene på klippeenheden med et afstandsstykke på begge sider af styrehjulets akselnav som vist i [Figur 8](#).

Bemærk: Du kan justere klippehøjdeindstillingen ved at ændre antallet af afstandsbøsninger på hver side af styrehjulets akselnav. Se [Justering af klippehøjden \(side 17\)](#).



Figur 8

g319438

- | | |
|--------------------------------------|--------------------------|
| 1. Strammehætte | 4. Styrehjulets akselnav |
| 2. Afstandsbøsninger til klippehøjde | 5. Styrehjulsaksel |
| 3. Afstandsstykke | |

4. Sørg for, at skjoldet er plant. Flyt skjoldet til en plan overflade, og læg et vaterpas vandret hen over toppen af skjoldet.
5. Hvis skjoldet ikke er i vater, skal du placere afstandsstykker på styrehjulakslen, indtil det er plant.

3

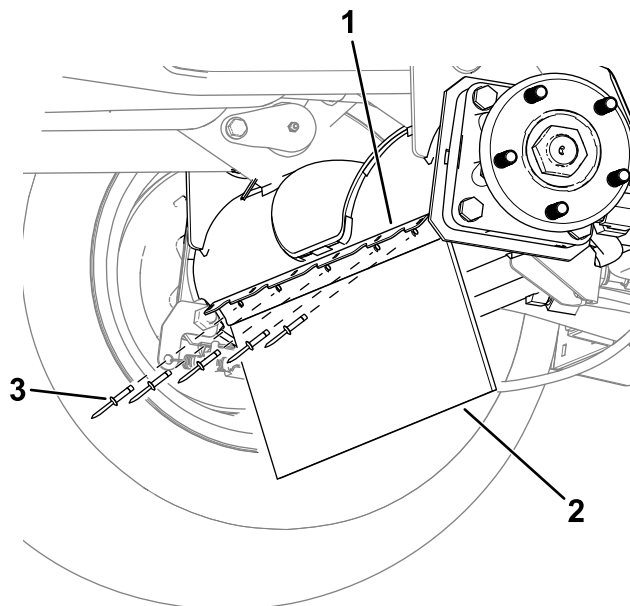
Montering af snavsafskærmningen på forakslen

Dele, der skal bruges til dette trin:

1	Snavsafskærmning
1	Beslag
5	Nitte

Fremgangsmåde

Brug 5 nitter til at montere beslaget og snavsafskærmningen på forakslen ([Figur 9](#)).



Figur 9

Set fra venstre side

g383702

- | | |
|---------------------|----------|
| 1. Beslag | 3. Nitte |
| 2. Snavsafskærmning | |

4

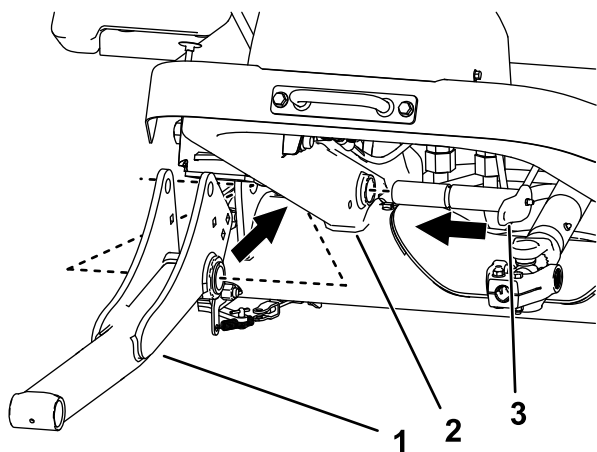
Montering af klippeenheten på maskinen

Dele, der skal bruges til dette trin:

2	Løftearm
2	Stor tap
2	Lang bolt ($\frac{3}{8}$ " x $2\frac{3}{4}$ "
6	Møtrik ($\frac{3}{8}$ "
2	Lille tap
2	Bolt ($\frac{3}{8}$ " x $1\frac{1}{4}$ "
2	Bræddebolt ($\frac{3}{8}$ " x $1\frac{1}{4}$ "
2	Unbrakomaskinskrue ($\frac{3}{8}$ " x $2\frac{1}{4}$ "
2	Spændeskive ($\frac{3}{8}$ "
2	Flangelåsemøtrik ($\frac{3}{8}$ "
2	Løftearmstap
2	Ringstifter
1	Sensorbeslag

Fremgangsmåde

- Løft maskinens forende, og fjern fordækkene fra maskinen. Se traktionsenhedens *betjeningsvejledning*.
- Monter løftearmene og de store tapper på maskinstellet (Figur 10).

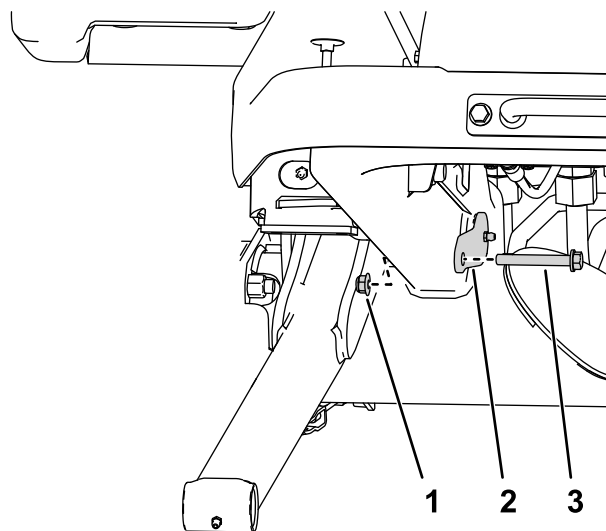


Figur 10
Set fra højre side

g317790

- Løftearm
- Maskinstel
- Stor tap

- Fastgør den store tap til løftearmen ved hjælp af et par møtrikker og bolte som vist i Figur 11.



Figur 11

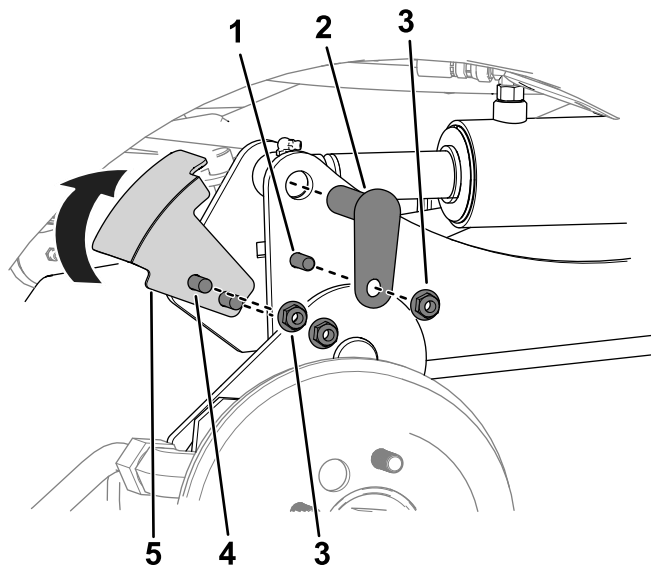
g317791

- Møtrik ($\frac{3}{8}$ "
- Stor tap
- Lang bolt ($\frac{3}{8}$ " x $2\frac{3}{4}$ "

- Fastgør hver af cylinderstangens ender til hver løftearm med en lille tap, bolte ($\frac{3}{8}$ " x $1\frac{1}{4}$ " og møtrik ($\frac{3}{8}$ " som vist i Figur 12.

Bemærk: Drej manuelt løftearmen, så den flugter med cylinderstangens ende.

- Fastgør sensorbeslaget til den højre løftearm med 2 bræddebolte og 2 møtrikker ($\frac{3}{8}$ " som vist i Figur 12.



Figur 12

g383542

- Bolt ($\frac{3}{8}$ " x $1\frac{1}{4}$ "
- Lille tap
- Møtrik ($\frac{3}{8}$ "
- Bræddebolt
- Sensorbeslag

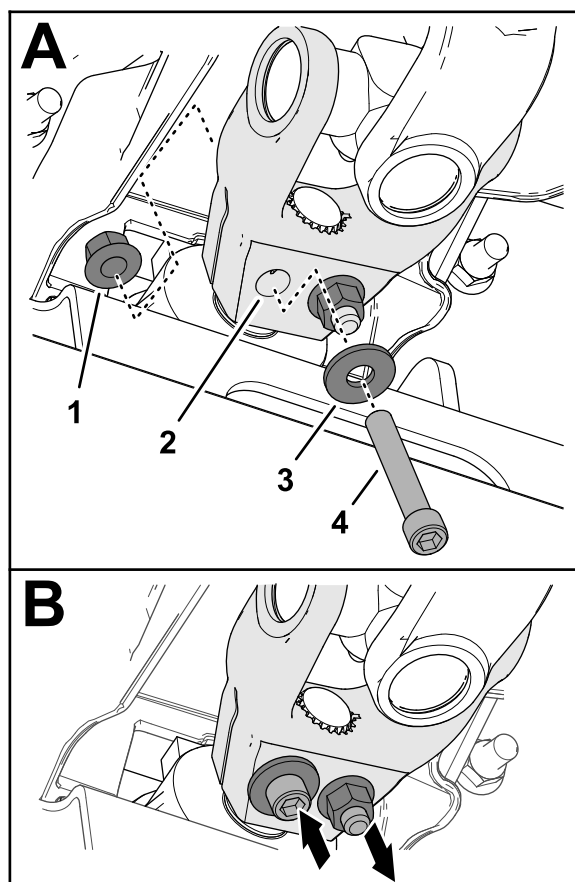
6. Sørg for, at sensorbeslaget ikke påvirker sensoren. Se [7 Justering af sensorbeslaget](#) (side 13).

Når du monterer sensorbeslaget, skal du dreje beslaget op (som vist på [Figur 12](#)), før du fastspænder det.

7. Ret klippeenheten foran maskinstellet og kraftudtagsakslen.
8. Udfør følgende trin for at montere kraftudtagsakslen på klippeenheten:
- A. Monter kraftudtagets akselgafler på klippeenhedens gearkasseaksel som vist i [Figur 13](#).
- B. Før en unbrakomaskinskrue ($\frac{3}{8}$ " x $2\frac{1}{4}$ ") gennem en spændeskive ($\frac{3}{8}$ ") og hullet i drivakslens gaffel ([Figur 13](#)), og fastgør maskinskruen med en flangelåsemøtrik ($\frac{3}{8}$ ").
- C. Før en unbrakomaskinskrue ($\frac{3}{8}$ " x $2\frac{1}{4}$ ") gennem en spændeskive ($\frac{3}{8}$ ") og hullet i drivakslens gaffel fra den modsatte retning ([Figur 13](#)), og fastgør maskinskruen med en flangelåsemøtrik ($\frac{3}{8}$ ").
- D. Tilspænd gradvist låsemøtrikkerne med et moment på 61 Nm i et krydsmønster.

Vigtigt: Sørg for, at boltene til kraftudtagsakslens gaffler tilspændes med det angivne moment. Hvis boltene ikke tilspændes korrekt, kan det føre til for tidligt svigt i de vigtige dele.

Vigtigt: Hver gang du fjerner kraftudtagsakslen fra gearkassen, skal du bruge nye maskinskruer og låsemøtrikker til at fastgøre akslen til gearkassen.



g340626

Figur 13

- | | |
|---|--|
| 1. Flangelåsemøtrik ($\frac{3}{8}$ ") | 3. Spændeskive ($\frac{3}{8}$ ") |
| 2. Drivakslens gaffel | 4. Unbrakomaskinskrue ($\frac{3}{8}$ " x $2\frac{1}{4}$ ") |

9. Fastgør plejlen til løftearmene ved hjælp af løftearmenes tapper og ringstifter ([Figur 30](#)).

5

Montering af snavskappen på traktionsenheden

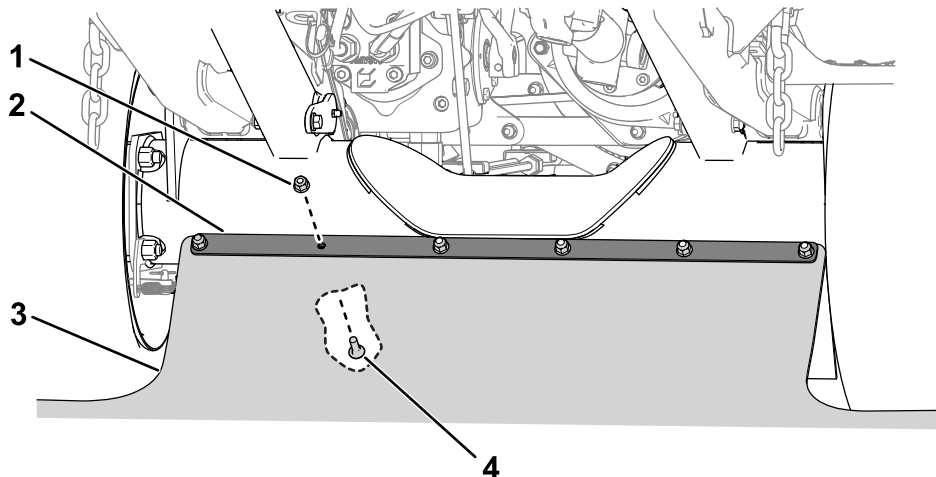
Dele, der skal bruges til dette trin:

1	Flapbeslag
6	Bræddebolt (M8)
6	Flangemøtrik (M8)

Fremgangsmåde

Brug 6 bræddebolte (M8), 6 flangemøtrikker (M8) og flapbeslaget til at fastgøre snavskappen til akselbeslaget.

Bemærk: Du kan fjerne et forhjul eller begge forhjul for at få nemmere adgang til området. Se afsnittet Opsætning i traktionsenhedens *betjeningsvejledning* for oplysninger om, hvordan du fjerner og monterer hjulene.



g383966

Figur 14

1. Flangemøtrik (M8)
2. Flapbeslag

3. Snavskappe
4. Bræddebolt (M8)

6

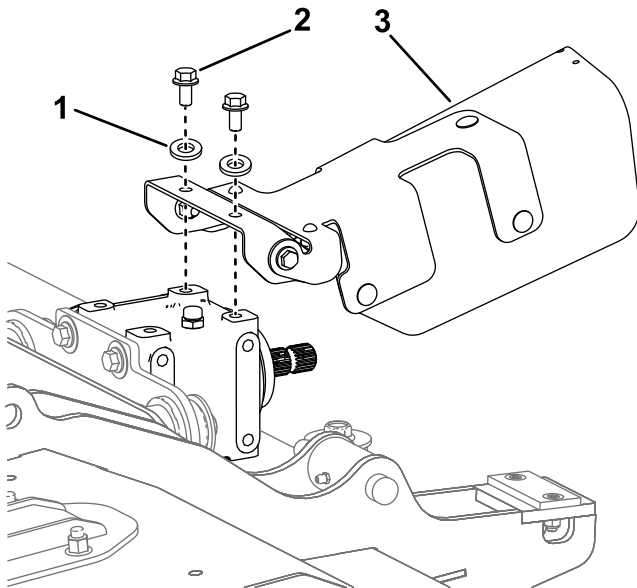
Montering af kraftudtagets afskærmning

Dele, der skal bruges til dette trin:

1	Kraftudtagsafskærmningssamling
2	Skrue ($\frac{3}{8}$ " x $\frac{3}{4}$ "
2	Spændeskive ($\frac{3}{8}$ "

Fremgangsmåde

Monter kraftudtagsafskærmningssamlingen på gearkassens overside som vist i [Figur 15](#).



Figur 15

g383543

1. Spændeskive ($\frac{3}{8}$ "
2. Skrue ($\frac{3}{8}$ " x $\frac{3}{4}$ "
3. Kraftudtagsafskærmningssamling

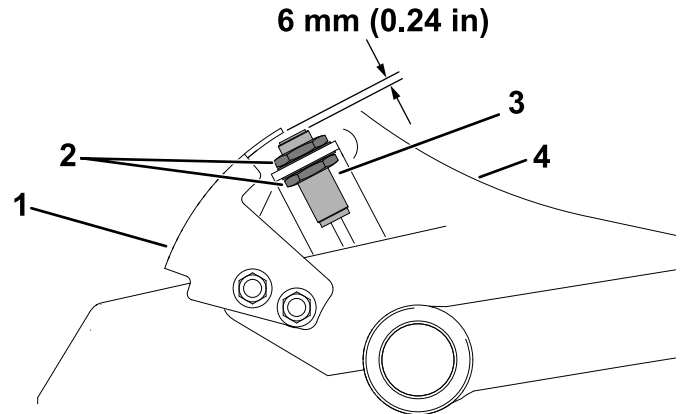
7

Justering af sensorbeslaget

Kræver ingen dele

Fremgangsmåde

Der bør være en afstand på 6 mm mellem sensoren og sensorbeslagets plade ([Figur 16](#)).



Figur 16

g383544

1. Sensorbeslag
2. Låsemøtrikker
3. Sensor
4. Løftearm (højre side)

Hvis afstanden er forkert, skal sensorbeslaget justeres i følgende trin:

1. Løsn de låsemøtrikker, der fastgør kontakten til kontaktbeslaget, og juster, indtil afstanden mellem sensoren og sensorpladen er korrekt.
2. Tilspænd sensorlåsemøtrikkerne med et moment på 19 til 21 Nm.

8

Justering af vægtoverførslen

Kræver ingen dele

Fremgangsmåde

Juster vægtoverførslen af redskabet. Se *betjeningsvejledningen* til traktionsenheden.

9

Kontrol af gearkasseolien

Kræver ingen dele

Fremgangsmåde

Sørg for, at gearkassen har den korrekte mængde olie. Se [Kontrol af gearkasseolien \(side 24\)](#).

10

Kontrol af styrehjulets dæktryk

Kræver ingen dele

Fremgangsmåde

Sørg for, at styrehjulsdækkene er fyldt til et tryk på 2–3,5 bar. Se [Kontrol af styrehjulets dæktryk \(side 28\)](#).

11

Smøring af klippeenheden

Kræver ingen dele

Fremgangsmåde

Smør klippeenheden før første brug. Se [Smøring af klippeenheden \(side 23\)](#). Hvis maskinen ikke smøres ordentligt, kan det føre til for tidligt svigt i vigtige dele.

12

Aktivering af vendingstilstand

Kræver ingen dele

Fremgangsmåde

Aktivér vendingstilstand på traktionsenhedens skærm. Se traktionsenhedens *betjeningsvejledning*.

Vigtigt: Brug af vendingstilstand med en udstyret plejplæneklipper hjælper med at forhindre, at transmissionen slides for tidligt. Du skal altid have vendingstilstand aktiveret, når du bruger plejplæneklipperen.

Bemærk: Vendingstilstand giver dig mulighed for hurtigt at hæve plejplæneklipperen over plænen, når du gennemfører en hurtig vending for enden af en bane (eller mens du navigerer rundt om forhindringer) uden at udkoble kraftudtaget.

13

Reduktion af motorhastigheden før indkobling af kraftudtag

Kræver ingen dele

Reduktion af motorhastigheden før indkobling af kraftudtag

For traktionsenhedsmodel 31900, 31901, 31907 og 31909

Juster motoren til mellemhastighed via traktionsenhedens gashåndtag, før du indkobler kraftudtaget til plejlen. Når du har indkoblet kraftudtaget, skal du bruge gashåndtaget til at øge motorhastigheden til fuld hastighed.

Vigtigt: Reduktion af motorhastigheden, før du indkobler kraftudtaget til plejlen, hjælper med at forhindre, at transmissionen slides for tidligt.

Aktivering af tilstanden Low RPM PTO ENGAGE (lavt omdrejningstal ved indkobling af kraftudtag)

For traktionsenhedsmodel 31902 og 31903

Aktiver tilstanden *Low RPM PTO Engage* på traktionsenhedens skærm. Se traktionsenhedens BETJENINGSVEJLEDNING.

Bemærk: Tilstanden LOW RPM PTO ENGAGE reducerer automatisk motorhastigheden, når kraftudtaget aktiveres, og øger den automatisk efterfølgende til fuld hastighed.

Vigtigt: Brug af tilstanden Low RPM PTO ENGAGE med plejlen hjælper med at forhindre, at transmissionen slides for tidligt.

14

Montering af afstandsbøsninger på den forreste del af stellet

For traktionsenheder udstyret med et førerhus- og vejlygtesæt

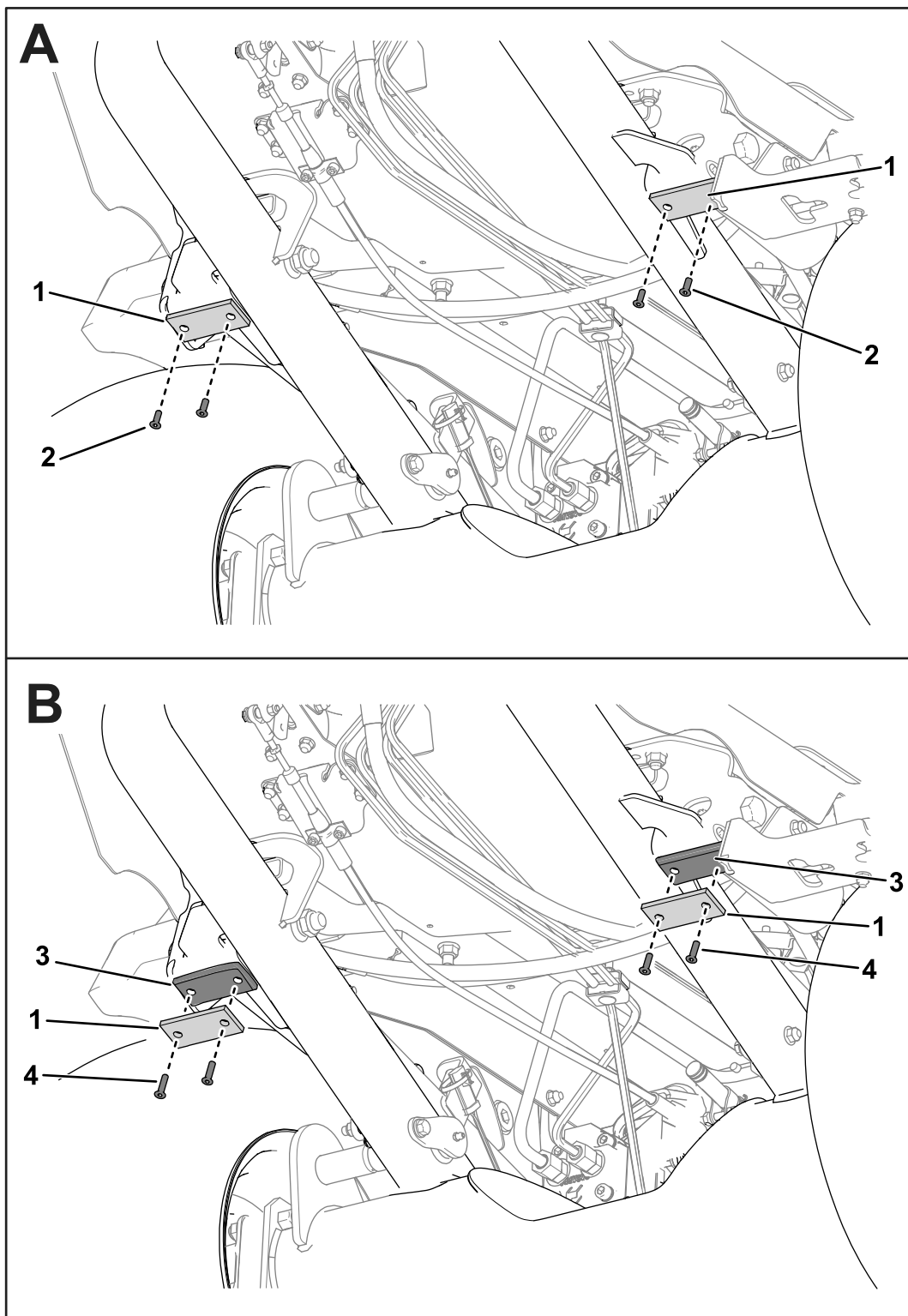
Dele, der skal bruges til dette trin:

2	Afstandsbøsning
4	Skrue (1/4" x 1 1/4")

Fremgangsmåde

På traktionsenheder udstyret med et førerhussæt og et vejlygtesæt kan plejlplæneklipperen komme i kontakt med vejlygterne. Undgå kontakt med vejlygterne ved at montere afstandsbøsningerne, så løftearmenes bevægelse begrænses.

1. Fjern de eksisterende skruer (1/4") og gummiklodserne fra chassiset under det forreste chassis (Figur 17). Kassér skruerne, og gem klodserne.
2. Fastgør afstandsbøsningerne og gummiklodserne til chassiset med de nye skruer (1/4" x 1 1/4") (Figur 17). Spænd skruerne, indtil hovederne flugter med gummiklodserne.



Figur 17

Flere dele af traktionsenheden er fjernet af hensyn til tydeligheden.

- | | |
|-------------------------------|---------------------------|
| 1. Gummiklodser | 3. Afstandsboesninger |
| 2. Eksisterende skruer (1/4") | 4. Skruer (1/4" x 1 1/4") |

g383974

Produktoversigt

Specifikationer

Bemærk: Specifikationer og design kan ændres uden forudgående varsel.

Klippebredde	1,52 m
Klippehøjde	Kan justeres fra 19 til 102 mm i intervaller på 13 mm
Nettovægt	260 kg

Redskaber/tilbehør

Der fås en række forskellige redskaber og tilbehør, som er godkendt af producenten, til brug sammen med maskinen, så den bliver bedre og mere alsidig. Kontakt en autoriseret serviceforhandler eller autoriseret producentdistributør, eller gå ind på www.Toro.com for at få en fortegnelse over alle godkendte redskaber og alt godkendt tilbehør.

Brug kun originale Toro-reservedele og tilbehør for at sikre optimal ydelse og sikre, at maskinen fortsat overholder sikkerhedscertificeringen. Reservedele og tilbehør, der er fremstillet af andre producenter, kan være farlige, og brug heraf kan gøre garantien ugyldig.

Betjening

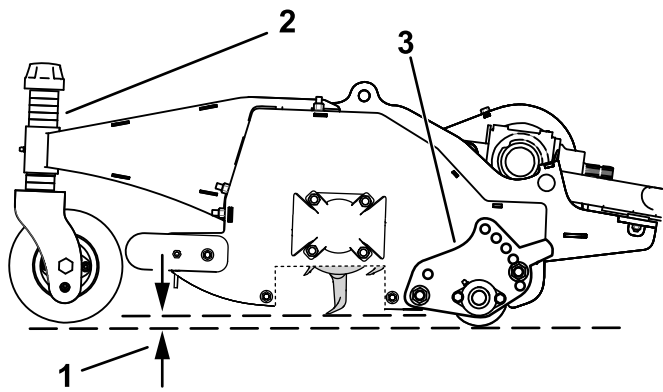
Generelle oplysninger om klippeenheten

- Hold plejlskærknivene skarpe og i god stand for at sikre god klippeydelse, minimalt strømforbrug og en klipping af god kvalitet.
- Klippeenheden svæver, så den følger underlagets konturer.
- Sørg for at sænke motorhastigheden, før du indkobler klippeenheten:
 - Traktionsenhedsmodel 31900, 31901, 31907 og 31909: Se [Reduktion af motorhastigheden før indkobling af kraftudtag \(side 15\)](#)
 - Traktionsenhedsmodel 31902 og 31903: Se [Aktivering af tilstanden Low RPM PTO ENGAGE \(lavt omdrejningstal ved indkobling af kraftudtag\) \(side 15\)](#)
- Betjen klippeenheten ved fuld motorhastighed. Juster den fremadgående hastighed, så den passer til græsforholdene og for at undgå overbelastning af klippeenheten. Jo lavere den fremadgående hastighed er, jo bedre er klippekvaliteten og udseendet efter klipping.

Justering af klippehøjden

Vigtigt: Sørg altid for, at klippehøjden er indstillet korrekt i henhold til disse anvisninger. Sørg for, at både justeringsgrebspladen og styrehjulsgaflens afstandsbøsninger er indstillet i henhold til tabellen. Hvis dette ikke overholdes, kan det forårsage kraftige rystelser, og at transmissionen slides for tidligt.

Bemærk: Klippehøjden bestemmes af bagrullen og de forreste styrehjul. Knivslid, dæktryk og bøjede/beskadigede styrehjulsarme kan påvirke klippehøjdeindstillingen.

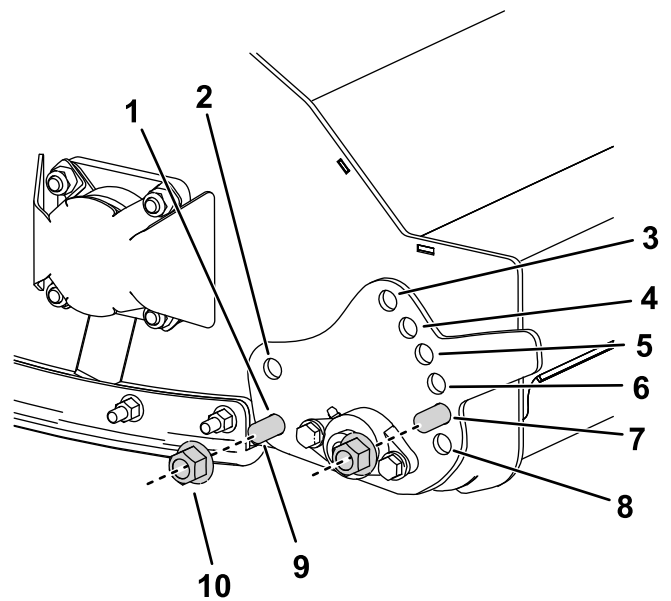


Figur 18

g384336

Enkelte dele vises ikke af hensyn til tydeligheden.

1. Klippehøjde
2. Afstandsboesning
3. Klippehøjdejusteringsgrebsplade

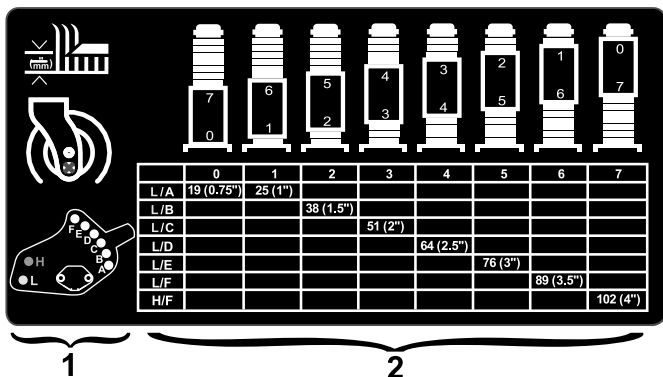


Figur 20

g331199

1. Monteringsshul "L"
2. Monteringsshul "H"
3. Monteringsshul "F"
4. Monteringsshul "E"
5. Monteringsshul "D"
6. Monteringsshul "C"
7. Monteringsshul "B"
8. Monteringsshul "A"
9. Møtrik
10. Bolt

1. Placer maskinen på en plan flade, hæv klippeenheten, og understøt den med donkrafte, sluk motoren, aktiver parkeringsbremsen, og tag nøglen ud af tændingen.
2. Se tabellen over klippehøjdeindstilling på klippehøjdemærkatens (Figur 19) for almindelige klippehøjdeindstillinger.



Figur 19

g331197

1. Monteringspositioner for klippehøjdejusteringsgrebsplade
2. Styrehjulsgaflens afstandsboesninger for klippehøjde
3. Juster klippehøjdejusteringsgrebspladens position ved at fjerne møtrikkerne og boltene, der fastgør pladen (Figur 20).
4. Isæt boltene på de steder, der er angivet i Figur 19, for at opnå den ønskede klippehøjde. Tilspænd møtrikkerne med et moment på 60 Nm.

5. For at justere styrehjulsgaflens position skal du fjerne klippehøjdehæfterne fra de forreste styrehjulsaksler og justere mængden af afstandsboesninger på hver side af styrehjulets akselnav (Figur 19).

Bemærk: Afstandsboesninger, der er placeret over styrehjulets akselnav, mindsker klippehøjden. Afstandsstykker, der er placeret under navet, øger klippehøjden.

6. Monter klippehøjdestrammehæfterne.

Eftersyn af skæreknivene

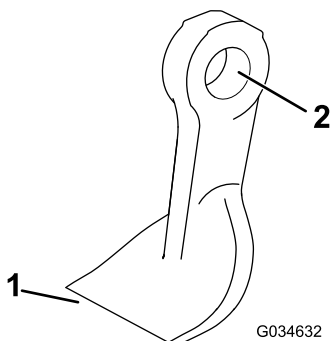
Eftersynsinterval: For hver 50 timer—Efterse skæreknivene for skader og overdrevent slid.

For hver 50 timer—Sørg for, at hver skæreknivsbolt er tilspændt med et moment på 45 Nm.

Vigtigt: Hvis et enkelt skæreblad beskadiges, skal både selve bladet og det modsatte blad fjernes og udskiftes som et par for at opretholde balancen.

1. Parker maskinen på en plan flade, hæv klippeenheten, aktiver parkeringsbremsen, sluk motoren, og tag nøglen ud af tændingskontakten.
2. Understøt den hævede klippeenhed med donkrafte.

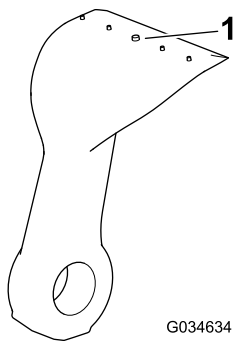
- Efterse hver skærekniv for skader og vær især opmærksom på fastgørelsesanordningerne, skærekanten og monteringshullet (Figur 21). Udskift alle beskadigede skæreknive og fastgørelsesanordninger.



Figur 21

- Skærekant
- Monteringshul

- Efterse hver skærekniv for overdrevent slid vha. slidlinjen (Figur 22). Når en skærekniv er slidt ned til slidlinjen, skal skærekniven udskiftes.



Figur 22

- Slidlinje

- Sørg for, at hver skæreknivsbolt er tilspændt med et moment på 45 Nm.
- Tag fat i hver skærekniv og sørg for, at der højst er i alt 3 mm fri bevægelighed i hver retning fra rotoren. Hvis der er mere end i alt 3 mm fri bevægelse, skal skærekniven udskiftes.
- Kontroller vægtforskellen mellem hvert par modsatte skæreknive.

Bemærk: Hvert par modsatte skæreknive må ikke have en vægtforskel på mere end 10 g.

⚠ FARE

En slidt eller beskadiget skærekniv kan gå itu, og et stykke af den kan blive kastet mod dig eller omkringstående, hvilket kan forårsage alvorlige eller livsfarlige kvæstelser.

- Efterse jævnligt skæreknivene for slid og skader.
- Udskift en slidt eller beskadiget skærekniv.

Tip vedrørende betjening

Indstilling af gashåndtag/kørsels-hastighed på hurtig position

For at kunne opretholde tilstrækkelig kraft til både maskine og klippeenhed, mens du klipper græs, skal du lade motoren køre med gashåndtaget i positionen Fast (hurtig) og afpasse kørehastigheden efter forholdene. Reducer kørselshastigheden, når belastningen på klippeenhederne øges. Øg kørselshastigheden, når belastningen på klippeenhederne reduceres.

Klipperetning

Skift klipperetning, så du undgår at lave hjulspor i plænen med tiden. Dette medvirker også til at sprede det afklippede græs, hvilket øger nedbrydningen og gødningseffekten.

Klippehastighed

Klipningskvaliteten kan forbedres ved at køre langsommere.

Undgå at klippe græsset for kort

Hvis klippeenhedens klippebredde er bredere end den plæneklipper, du tidligere brugte, skal du hæve klippehøjden for at sikre, at græsset på en ujævn plæne ikke klippes for kort.

Vælg den korrekte klippehøjde, som passer til forholdene

Fjern ca. 25 mm eller højst $\frac{1}{3}$ af græsstrået, når du klipper. I usædvanligt frodigt og tæt græs kan det muligvis være nødvendigt at sænke den fremadgående hastighed og/eller sætte klippehøjdeindstillingen et niveau højere op.

Langt græs

Hvis græsset på noget tidspunkt får lov til at vokse lidt længere end normalt, eller hvis græsset er meget vådt, skal klippehøjden hæves højere end den

sædvanlige indstilling, hvorefter græsset skal slås. Slå derefter græsset igen ved den lavere, normale indstilling.

Hold klippeenheden ren

Rengør undersiden af klippeenheden for afklippet græs og snavs efter hver anvendelse. Hvis græs og snavs ophober sig i klippeenheden, bliver kvaliteten af græsslåningen utilfredsstillende med tiden.

Mindsk brandfaren ved at holde motoren, lyd-potten, batterirummet, parkeringsbremsen, klippeenheden og brændstoftankrummet fri for græs, blade eller for meget fedt. Tør spildt olie eller brændstof op.

Vedligeholdelse af skæreknivene

- Skæreknivene skal holdes skarpe gennem hele græsslåningssæsonen, da en skarp skærekniv klipper græsstråene rent over uden at rive dem eller få dem til at flosse. Hvis græsset rives over eller flosser, bliver spidserne brune, hvilket hæmmer væksten og øger risikoen for sygdom.
- Kontroller skæreknivenes skarphed dagligt, og kontroller, om de er slidte eller beskadigede. Slib skæreknivene efter behov.
- Hvis en skærekniv er beskadiget eller slidt, skal den udskiftes med det samme med en original skærekniv fra producenten. Se [Udskiftning af skæreknivene \(side 29\)](#).

Vedligeholdelse

Skema over anbefalet vedligeholdelse

Vedligeholdelsesintervaller	Vedligeholdelsesprocedure
Efter de første 2 timer	<ul style="list-style-type: none">• Stram styrehjulsmøtrikkerne.
Efter de første 10 timer	<ul style="list-style-type: none">• Stram styrehjulsmøtrikkerne.
Hver anvendelse eller dagligt	<ul style="list-style-type: none">• Kontroller klippehøjdens indstilling.• Efterser plejlrotorerne og skæreknivene for skader, revner og løse fastgørelsesanordninger. Udskift beskadigede eller revnede dele.• Smør klippeenheden (smør den umiddelbart efter hver vask, uanset det angivne interval).• Kontroller frontflapperne.• Kontroller, om der er usædvanlig vibration i rotoren.• Kontrollér snavskappen for snavs eller skader.• Rengør klippeenheden.
For hver 50 timer	<ul style="list-style-type: none">• Efterser skæreknivene for skader og overdrevent slid.• Sørg for, at hver skæreknivsbolt er tilspændt med et moment på 45 Nm.• Kontroller gearkasseolien.• Stram styrehjulsmøtrikkerne.• Kontroller skæreknivsboltene.• Sørg for, at styrehjulsdækkene har det korrekte dæktryk.• Kontroller, om der er overdrevent slør i rotorlejerne.
For hver 250 timer	<ul style="list-style-type: none">• Kontroller remspændingen.• Sørg for, at remdrevet og sætskruerne til konuslåsøsningerne er tilspændt med det korrekte moment.
For hver 400 timer	<ul style="list-style-type: none">• Skift gearkasseolien.
Årlig	<ul style="list-style-type: none">• Udskift skæreknivene.

▲ FORSIGTIG

Hvis du lader nøglen sidde i tændingen, kan andre personer utilsigtet komme til at starte motoren og forårsage alvorlig personskade på dig eller andre omkringstående.

Fjern nøglen fra tændingen, før vedligeholdelsesarbejde påbegyndes.

Kontrolliste for daglig vedligeholdelse

Kopier denne side til daglig brug.

Vedligeholdelsespunkter	I ugen:						
	Man.	Tirs.	Ons.	Tors.	Fre.	Lør.	Søn.
Kontroller skæreknivens tilstandsamt rotoernes tilstand.							
Kontroller klippehøjdens indstilling.							
Kontrollér snavskappen for snavs eller skader.							
Rengør klippeenheden.							
Kontroller frontflapperne.							
Smør alle smørenipler. ¹							
Reparation af beskadiget maling.							

1. Umiddelbart efter hver vask, uanset det angivne interval.

Bemærkninger om problemområder		
Eftersyn foretaget af:		
Punkt	Dato	Oplysninger

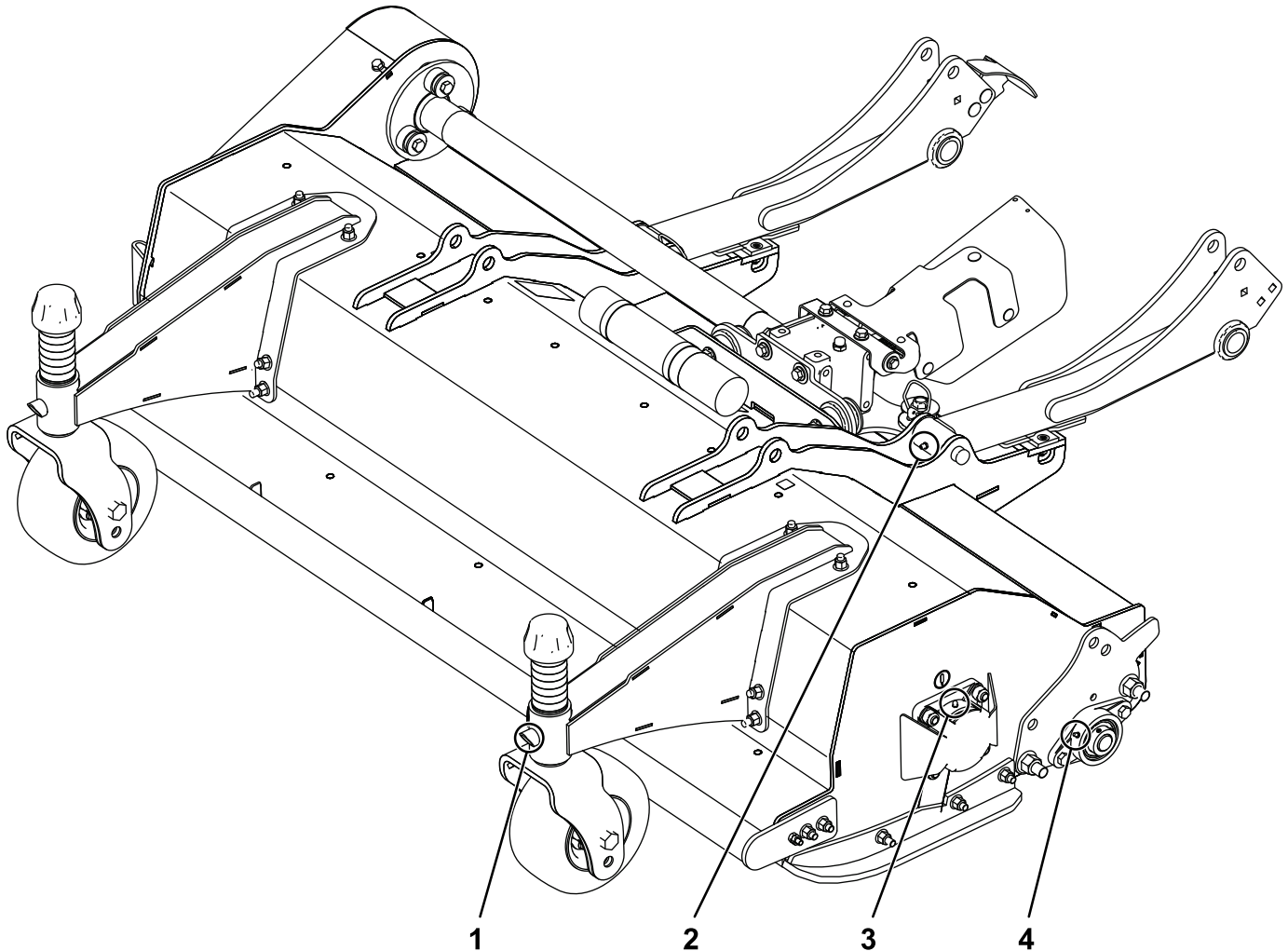
Smøring af klippeenheden

Eftersynsinterval: Hver anvendelse eller dagligt

Fedttype: Lithiumbaseret fedt nr. 2

Udskift beskadigede smørenipler.

Se [Figur 23](#) for at se placeringen af hvert par smørenipler på klippeenheden.



Figur 23

Set fra venstre side

- 1. Styrehjulsarmsnipler
- 2. Løftearmsnipler

- 3. Flangelejenipler
- 4. Bagrullenipler

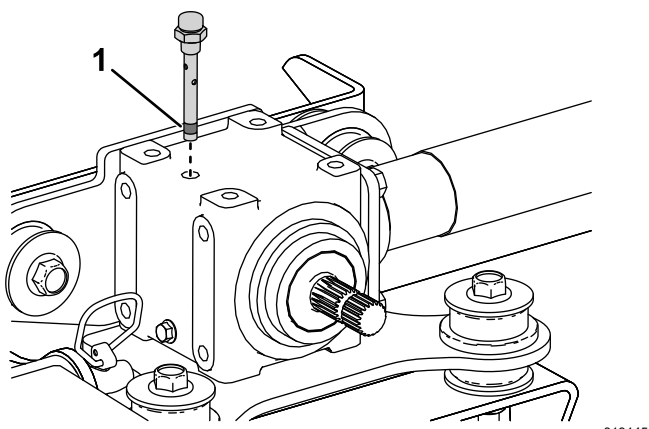
g311728

Kontrol af gearkasseolien

Eftersynsinterval: For hver 50 timer

Gearkassen er konstrueret til at køre på enten mineralolie eller syntetisk SAE 80-90-gearolie. Selvom gearkassen indeholder smøreolie, når den sendes fra fabrikken, skal oliestanden kontrolleres, før klippeenheden betjenes. Gearkassens kapacitet er 0,33 l.

1. Parker maskinen på en plan flade, sænk klippeenheden, aktiver parkeringsbremsen, sluk motoren, og tag nøglen ud.
2. Fjern ånderørsproppen, der sidder oven på gearkassen (Figur 24), og kontroller, at oliestanden er mellem påfyldningsmærkerne på den nederste del af ånderørsproppen. Hvis oliestanden er lav, skal du påfylde så megen olie, at oliestanden kommer op mellem mærkerne.



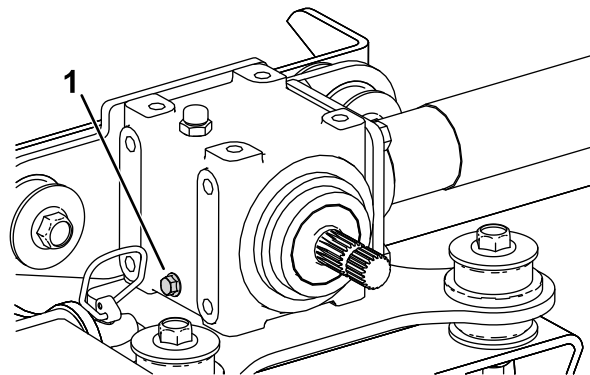
Figur 24

1. Påfyldningsmærker for olieniveau på ånderørsproppen
-
3. Monter ånderørsproppen, og tilspænd den med et moment på 9 Nm.

Olieskift i gearkassen

Eftersynsinterval: For hver 400 timer

1. Parker maskinen på en plan flade, sænk klippeenheden, aktiver parkeringsbremsen, sluk motoren, og tag nøglen ud.
2. Placer en bakke under aftapningsproppen på gearkassen (Figur 25).
3. Fjern aftapningsproppen på den nedre venstre side af gearkassen, og dræn væsken (Figur 25).



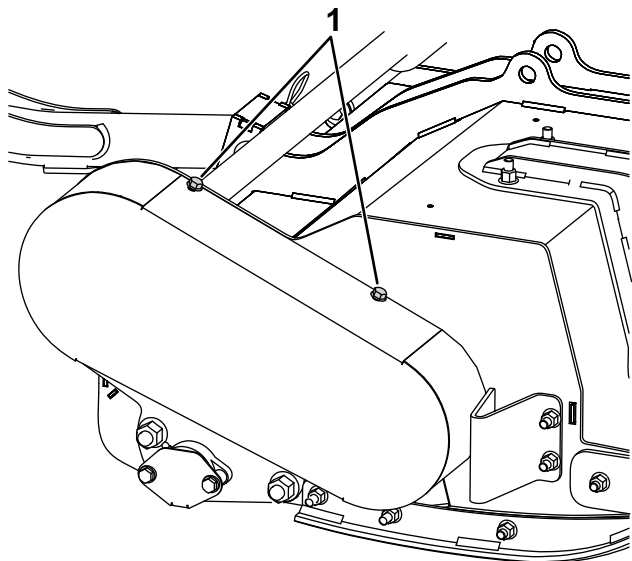
Figur 25

1. Aftapningsprop
-
4. Monter aftapningsproppen, og tilspænd den med et moment på 20 til 27 Nm.
 5. Fjern ånderørsproppen, der sidder oven på gearkassen.
 6. Fyld gearkassen med den korrekte gearolie, og kontroller med jævne mellemrum, at olieniveauet ligger mellem de nederste påfyldningsmærker på ånderørsproppen. Se [Kontrol af gearkasseolien \(side 24\)](#).
 7. Når olieniveauet ligger mellem de nederste påfyldningsmærker på ånderørsproppen, skal du montere ånderørsproppen og tilspænde den med et moment på 9 Nm.

Kontrol af remspændingen

Eftersynsinterval: For hver 250 timer

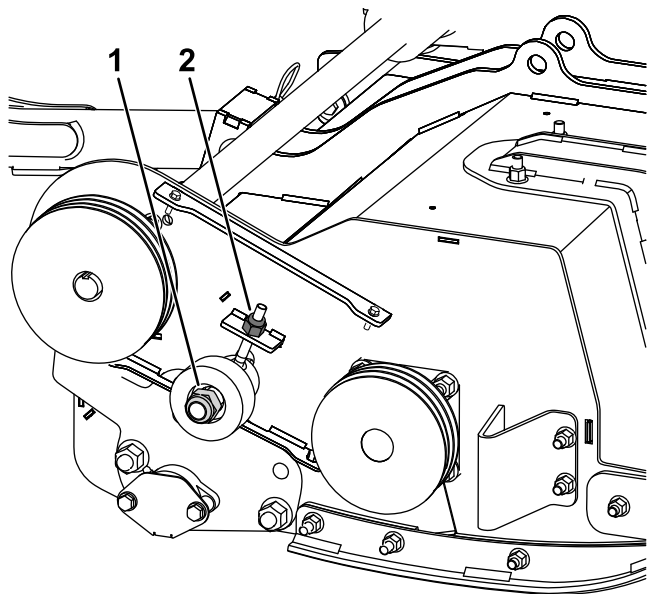
1. Parker maskinen på en plan flade, sænk klippeenheden, aktiver parkeringsbremsen, sluk motoren, og tag nøglen ud.
2. Løsn de 4 slagbolte, der fastgør remskærmens top og bund til maskinen (Figur 26).



Figur 26

g319558

1. Slagbolte til remskærm



Figur 27

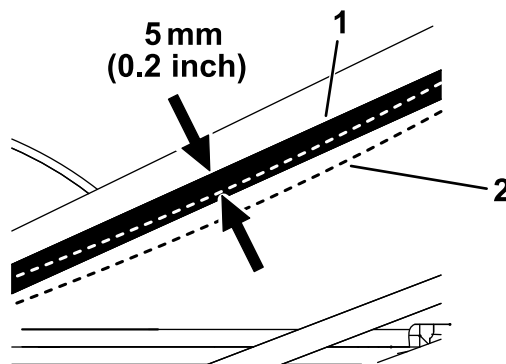
g383549

1. Styreremskivens møtrik
2. Styreremskiveskruens møtrik

3. Løsn styreremskivens møtrik, men fjern den ikke (Figur 27).

Bemærk: For at løsne styreremskivens møtrik skal du holde den bolt, som fastgør den, fast på indersiden af skjoldet.

4. Juster styreremskiveskruens møtrik for at stramme remmen (Figur 27).
5. Brug en enkeltløbet spændingsmåler, og tryk ned på remmen for at kontrollere remmens spænding som følger (Figur 28):
 - Hvis remmen er ny, bør du kunne skubbe den 5 mm ned med en kraft på 6,0-6,4 kg.
 - Hvis remmen er brugt, bør du kunne skubbe den 5 mm ned med en kraft på 5,1 til 5,6 kg.



Figur 28

g313475

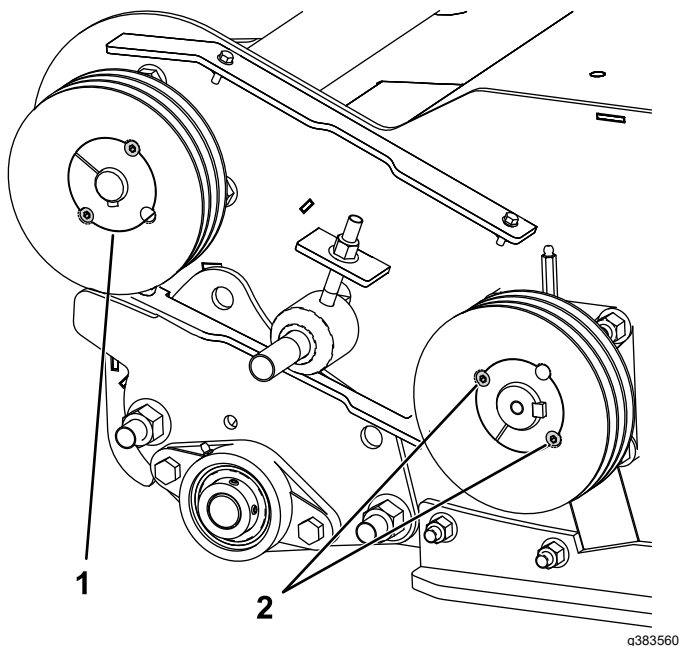
1. Rem uden kraft
2. Remafbøjning på 5 mm

6. Juster styreremskiveskruens møtrik efter behov for at stramme eller løsne remmen.
7. Roter rotoren manuelt et par omdrejninger og kontroller remmens stramhed igen. Hvis stramheden er forkert, skal du kontrollere og justere, indtil den er korrekt.
8. Stram styreremskivens møtrik. Tilspænd med et moment til 100 Nm.
9. Monter remskærmen (Figur 26).

Kontrol af remdrevet og konuslåsfastgørelsesanordningen

Eftersynsinterval: For hver 250 timer—Sørg for, at remdrevet og sætskruerne til konuslåsøsningerne er tilspændt med det korrekte moment.

1. Parker maskinen på en plan flade, sænk klippeenheden, aktiver parkeringsbremsen, sluk motoren, og tag nøglen ud.
2. Fjern remskærmen (Figur 26).
3. Tilspænd de sætskruer, der fastgør konuslåsøsningerne med et moment på 30 Nm.



Figur 29

1. Konuslåsøsning
2. Sætskruer

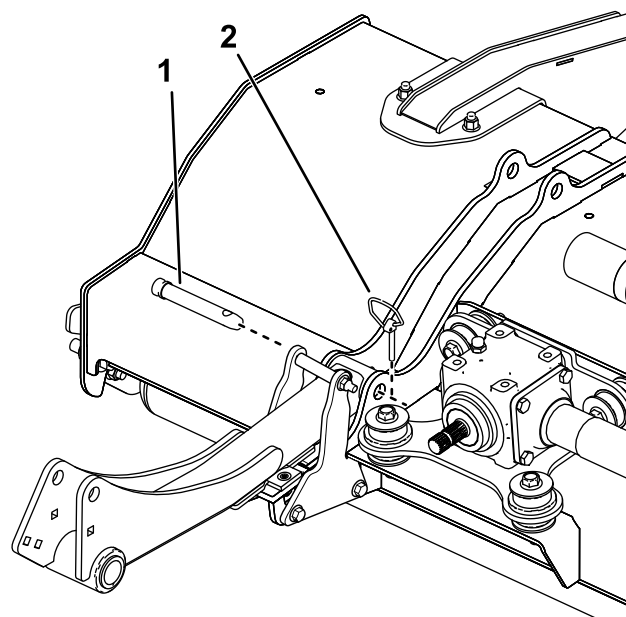
4. Montering af remskærm.

Fjernelse af klippeenheten fra maskinen

1. Parker maskinen på en plan flade, sænk klippeenheden, aktiver parkeringsbremsen, sluk motoren, og tag nøglen ud.
2. Kobl kraftudtagets akselgaffel fra klippeenhedens gearkasseaksel som vist i Figur 13.

Vigtigt: Hver gang du fjerner kraftudtagsakslen fra gearkassen, skal du bruge nye maskinskruer og låsemøtrikker til at fastgøre akslen til gearkassen.

3. Fjern de fastgørelsesanordninger, der fastgør snavskappen til forakslens beslag på traktionsenheden (Figur 14).
4. Fjern de ringstifter og tapper, der fastgør klippeenheten til løftearmene (Figur 30).



Figur 30

1. Løftearmstap
2. Ringstift

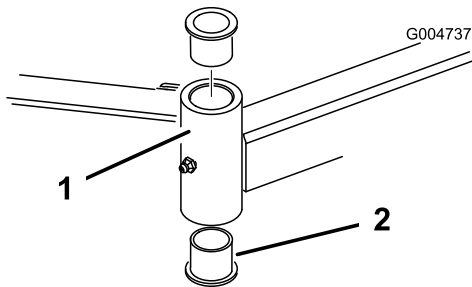
5. Flyt maskinen væk fra klippeenheten.

Serviceeftersyn af bøsningerne i styrehjulsarmene

Styrehjulsarmene har bøsninger presset ind i den øverste og nederste del af røret. Efter mange driftstimer vil disse bøsninger blive slidt.

Bøsningerne kontrolleres ved at flytte styrehjulsgaflen frem og tilbage og fra side til side. Hvis styrehjulsspindlen er løs inden i bøsningerne, er bøsningerne slidte og skal udskiftes.

1. Parker maskinen på en plan flade, hæv klippeenheden, og understøt den med donkrafte, aktiver parkeringsbremsen, sluk motoren, og tag nøglen ud.
2. Fjern strammehætten, afstandsbøsningen/-bøsningerne og trykskiven fra den øverste del af styrehjulsspindlen.
3. Træk styrehjulsspindlen ud af monteringsrøret. Lad trykskiven og afstandsbøsningen/-bøsningerne sidde på bunden af spindlen.
4. Sæt en uddriver ind i den øverste eller nederste del af monteringsrøret, og driv bøsningen ud af røret (Figur 31). Driv også den anden bøsning ud af røret. Rengør rørene indvendigt for at fjerne snavs.



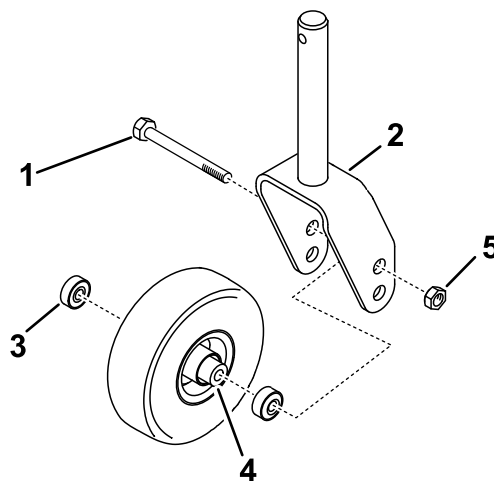
Figur 31

g004737

1. Styrehjulsarmrør
2. Bøsninger

Eftersyn af styrehjulene og lejerne

1. Parker maskinen på en plan flade, hæv klippeenheden, og understøt den med donkrafte, aktiver parkeringsbremsen, sluk motoren, og tag nøglen ud.
2. Skru låsemøtrikken af boltten, der holder styrehjulsenheden fast i styrehjulsgaflen (Figur 32). Tag fat i styrehjulet, og tag boltten ud af gaflen eller drejearmen.
3. Fjern lejet fra hjulnavet, og lad bøsningssafstandsstykket falde ud (Figur 32). Fjern lejet fra den modsatte side af hjulnavet.
4. Kontroller lejer, afstandsklods og hjulnavets inderside for slid. Udskift beskadigede dele.
5. Saml styrehjulet ved at skubbe lejet ind i hjulnavet. Tryk på lejets yderste løbering, når du monterer lejerne.



Figur 32

g319436

1. Styrehjulsbolt
2. Styrehjulsgaffel
3. Lejer
4. Lejeafstandsboesning
5. Stor låsemøtrik

5. Smør indersiden og ydersiden af de nye bøsninger med fedt. Brug en hammer og en flad plade til at føre bøsningerne ind i monteringsrøret.
6. Efterse styrehjulsspindlen for slid, og udskift den, hvis den er beskadiget.
7. Skub styrehjulsspindlen gennem bøsningerne og monteringsrøret. Skub trykskiven og afstandsklodsene ind på spindlen, og monter strammehætten på styrehjulsspindlen.

6. Skub lejeafstandsstykket ind i hjulnavet. Skub det andet leje ind i hjulnavets åbne ende, så lejeafstandsstykket holdes fast inden i hjulnavet.
7. Monter styrehjulsenheden i styrehjulsgaflen, og fastgør den med boltten og låsemøtrikken.

Kontrol af skæreknivsboltene

Eftersynsinterval: For hver 50 timer

Sørg for, at alle skæreknivsbolte er tilspændt med et moment på 45 Nm.

Kontrol af frontflapperne

Eftersynsinterval: Hver anvendelse eller dagligt

Sørg for, at alle flapper er ubeskadigede, og at de kan dreje frit. Udskift alle beskadigede flapper.

Rensning af en tilstoppet rotor

⚠ ADVARSEL

Reststrøm i plejlrotorsystemet kan forårsage personskade, hvis plejlrotoren/-erne pludselig bevæger sig, når blokeringen fjernes.

- **Forsøg aldrig at dreje eller fjerne en blokering fra plejlrotorerne manuelt.**
 - **Bær altid beskyttelsehandsker, og brug en træstolpe.**
 - **Sørg for, at træstolpen passer ind i plejlrotoren, og at den er tilpas lang til at give tilstrækkelig vægtstangsvirkning til at fjerne blokeringen.**
1. Sæt kraftudtagskontakten i positionen OFF (fra).
 2. Parker maskinen på en plan overflade, sæt gashåndtaget i positionen for langsom motorhastighed, og aktiver parkeringsbremsen.
 3. Hæv klippeenheten efter behov for at få adgang til blokeringen.
 4. Sluk motoren, tag tændingsnøglen ud, og vent, til alle bevægelige dele er standset.
 5. Understøt den hævede klippeenhed med donkrafte.
 6. Brug en træstolpe til forsigtigt at fjerne blokeringen.
Vigtigt: Plejlrotoren vil muligvis dreje, når du frigør blokeringen.
Vigtigt: Undgå at bruge for stor kraft, når du fjerner blokeringen.
 7. Fjern træstolpen fra klippeenheten, inden du starter motoren.
 8. Reparer eller juster klippeenheten om nødvendigt.

Kontrol af styrehjulets dæktryk

Eftersynsinterval: For hver 50 timer

Sørg for, at styrehjulsdækkene er fyldt til et tryk på 2–3,5 bar.

Kontrol for rotorvibration

Eftersynsinterval: Hver anvendelse eller dagligt—Kontroller, om der er usædvanlig vibration i rotoren.

Efterse rotoren for usædvanlig vibration ved at køre klippeenheten ved fuld motorhastighed.

1. Start motoren, og flyt maskinen til et plant, åbent område uden omkringstående i nærheden.
2. Sænk klippeenheten, og aktiver parkeringsbremsen.
3. Indkobl kraftudtaget, og køр motoren ved fuld gas, mens du holder øje med eventuel usædvanlig rotorvibration.
4. Hvis rotorvibrationen er usædvanlig, skal du gøre følgende:
 - A. Indstil gashåndtaget til tomgang, sluk kraftudtaget, og hæv klippeenheten.
 - B. Sluk motoren, tag nøglen ud, og vent, til alle bevægelige dele er standset.
 - C. Kontroller klippeenheten for følgende:
 - Snavs, der forhindrer rotoren eller skæreknivene i at fungere korrekt. Fjern eventuelle tilstopninger. Se [Rensning af en tilstoppet rotor \(side 28\)](#).
 - En beskadiget rotor eller slidte rotorlejer. Se [Kontrol af rotorlejerne \(side 28\)](#).
 - Manglende, beskadigede, meget slidte skæreknive eller skæreknive, der er ude af balance. Se [Slibning af skæreknivene \(side 29\)](#) og [Udskiftning af skæreknivene \(side 29\)](#).

Vigtigt: Alle modsatrettede skæreknivspar skal udvise samme niveau af slitage. Skæreknive, der er ude af balance, kan påvirke rotorens balance.

Vigtigt: Hvis du ikke kan afhjælpe årsagen til usædvanlig rotorvibration, skal du kontakte din autoriserede Toro-forhandler.

Kontrol af rotorlejerne

Eftersynsinterval: For hver 50 timer—Kontroller, om der er overdrevet slør i rotorlejerne.

Vigtigt: Bær handsker, når du kontrollerer rotorlejerne.

1. Flyt maskinen over på et plant underlag, og aktiver parkeringsbremsen.
2. Hæv klippeenheden, sluk motoren, tag nøglen ud, og vent, til alle bevægelige dele er standset.
3. Understøt klippeenheden med donkrafte.
4. Tag fat om rotoren i hver side, og kontroller, om der er overdrejet endeslør. Hvis rotoren har overdrejet endeslør, skal den muligvis udskiftes. Kontakt din autoriserede Toro-forhandler.

Kontrol af snavskappen

Eftersynsinterval: Hver anvendelse eller dagligt—Kontrollér snavskappen for snavs eller skader.

Efterse snavskappen for skader, og fjern eventuelt snavs, der er ophobet på snavskappen.

Slibning af skæreknivene

▲ ADVARSEL

Hvis slibemaskinen bruges på en uforsvarlig måde, kan det medføre alvorlig personskade eller tingskade.

Sørg for, at personen, der sliber skæreknivene, har gennemgået tilstrækkelig træning i sikker brug af en håndholdt slibemaskine.

Brug en vinkelsliber til at slibe vinkelsliberens overflade på bagsiden af plejlskærekniiven (Figur 33).

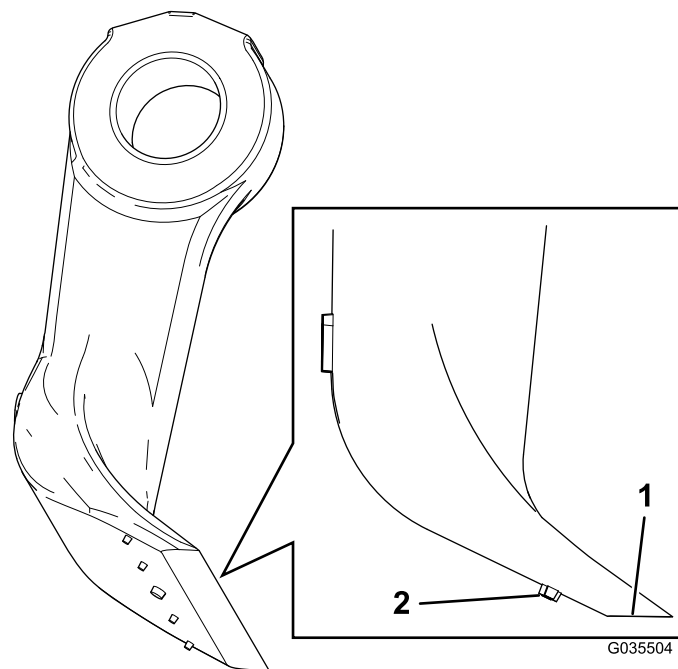
Vigtigt: Slib ikke forsiden af plejlskærekniiven.

Under slibning af skærekniiven skal du holde skæret helt vandret, og den vinklede overflade fladt mod jorden (Figur 33).

Brug slibemaskinen forsigtigt, og sørg for, at plejlskærekniiven ikke bliver varmt, da stålet ellers mister sin hårdhed.

Slib ikke skæreknivene ud over slidlinjen, der er angivet med de fem prikker (Figur 33). Sørg for, at alle plejlskæreknivene er slebet lige meget for at bevare afbalanceringen af hver rotor.

Behold en ny skærekniv som reference, og sammenlign med den under slibning.



Figur 33

1. Overflade at slibe
2. Slidindikatorer

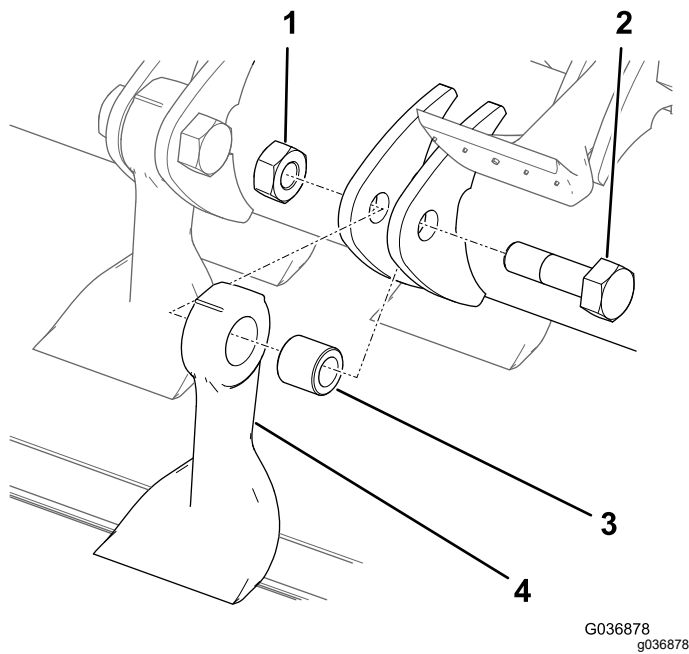
Udskiftning af skæreknivene

Eftersynsinterval: Årlig—Udskift skæreknivene.

For at opretholde balancen bør skæreknivene kun udskiftes som modstillede par eller en hel rotor ad gangen. Udskift desuden bøsningen, bolten og låsemøtrikken, når du udskifter en skærekniv. Der findes to servicesæt til skæreknivsudskiftning. Se *Reservedelskataloget*.

1. Løft klippeenheden, og understøt den med donkrafte.
2. Aktiver parkeringsbremsen, sluk for motoren, og tag nøglen ud.
3. Drej rotoren langsomt med hånden, så hver plejlrække er i den ønskede position, og du nemt kan tilgå dem.
4. Fjern eventuelt snavs fra bolthovedet og møtrikken, og rengør det fremspringende gevind med en stålbørste.
5. Marker bolthovedets placering, så du kan udskifte boltene fra samme side.
6. Hold om skærekniiven med en klud eller en tyk handske, og fjern møtrikken, bolten, bøsningen og skærekniiven (Figur 34).

Bemærk: Hvis det er nødvendigt, kan gevindet påføres olie for at gøre møtrikken nemmere at fjerne.



Figur 34

- | | |
|-----------|--------------|
| 1. Møtrik | 3. Bøsning |
| 2. Bolt | 4. Skærekniv |

7. Kasser skærekniven, bøsningen, møtrikken og boltten.
 8. Monter en ny skærekniv og bøsning med en ny møtrik og skæreknivsbolt ([Figur 34](#)).
- Bemærk:** Vær opmærksom på bolthovedets positionsmarkeringer, og kontroller, at du placerer boltten i samme retning.
9. Tilspænd fastgørelsesanordningerne med et moment på 45 Nm.

Opbevaring

1. Parker maskinen på en plan flade, hæv klippeenheden til positionen TRANSPORT, aktiver parkeringsbremsen, sluk for motoren, og tag nøglen ud.
2. Rengør klippeenheden grundigt, og vær særligt opmærksom på følgende områder:
 - Under klippeenheden
 - Under klippeenhedens remafskærmning
 - Kraftudtagsakslen
 - Alle smørenipler og drejepunkter
3. Kontroller og juster trykket i traktionsenhedens for- og baghjul. Se traktionsenhedens *betjeningsvejledning*.
4. Slib alle skæreknive og udskift eventuelle beskadigede skæreknive efter behov. Se [Slibning af skæreknivene \(side 29\)](#) og [Udskiftning af skæreknivene \(side 29\)](#).
5. Kontroller, at der ikke er løse dele, som skal være fastspændte, og efterspænd dem om nødvendigt.
6. Smør alle smørenipler og drejepunkter med fedt eller olie, og tør overskydende fedt eller olie af. Se [Smøring af klippeenheden \(side 23\)](#).
7. Slib let med sandpapir, og benyt pletreparationslak på lakerede områder, som er blevet ridsede, har været udsat for stenslag eller har rustpletter. Reparer eventuelle buler.

Rengøring under klippeenheden

Eftersynsinterval: Hver anvendelse eller dagligt

Fjern ophobning af græs under klippeenheden hver dag.

1. Parker maskinen på en plan flade, hæv klippeenheden til positionen TRANSPORT, aktiver parkeringsbremsen, sluk for motoren, og tag nøglen ud.
2. Rengør omhyggeligt klippeenhedens underside med vand.

Bemærkninger:

Bemærkninger:

Inkorporeringserklæring

Modelnr.	Serienr.	Produktbeskrivelse	Fakturabeskrivelse	Generel beskrivelse	Direktiv
02835	400000000 og derover	F60-plejplæneklipper	FCF-60 155CM FLAIL - ATTACHMENT	Plejplæneklipper	2006/42/EF

Relevant teknisk dokumentation er blevet udarbejdet som krævet iht. del B i bilag VII til direktiv 2006/42/EF.

Vi vil som svar på anmodninger fra nationale myndigheder fremsende relevant information om dette delvist komplette maskineri. Informationerne bliver fremsendt elektronisk.

Dette maskineri må ikke idriftsættes, før det er inkorporeret i godkendte Toro-modeller som angivet i den tilknyttede overensstemmelseserklæring og iht. alle vejledninger, hvorved det kan erklæres at overholde alle relevante direktiver.

Certificeret:



Michael Benedict
Teknisk direktør
8111 Lyndale Ave. South
Bloomington, MN 55420, USA
September 26, 2022

Bemyndiget repræsentant:

Marcel Dutrieux
Manager European Product Integrity
Toro Europe NV
Nijverheidsstraat 5
2260 Oevel
Belgium

UK Declaration of Incorporation

Modelnr.	Serienr.	Produktbeskrivelse	Fakturabeskrivelse	Generel beskrivelse	Direktiv
02835	400000000 og derover	F60-plejplæneklipper	FCF-60 155CM FLAIL - ATTACHMENT	Plejplæneklipper	S.I. 2008 nr. 1597

Relevant teknisk dokumentation er blevet udarbejdet som krævet i henhold til Skema 10 i S.I. 2008 nr. 1597.

Vi vil som svar på anmodninger fra nationale myndigheder fremsende relevant information om dette delvist komplette maskineri. Informationerne bliver fremsendt elektronisk.

Dette maskineri må ikke idriftsættes, før det er inkorporeret i godkendte Toro-modeller som angivet i den tilknyttede overensstemmelseserklæring og iht. alle vejledninger, hvorved det kan erklæres at overholde alle relevante direktiver.

This declaration has been issued under the sole responsibility of the manufacturer.
The object of the declaration is in conformity with relevant UK legislation.

Bemyndiget repræsentant:

Marcel Dutrieux
Manager European Product Integrity
Toro U.K. Limited
Spellbrook Lane West
Bishop's Stortford
CM23 4BU
United Kingdom



Michael Benedict
Teknisk direktør
8111 Lyndale Ave. South
Bloomington, MN 55420, USA
September 26, 2022

EEA/UK-erklæring om beskyttelse af privatlivets fred

Toros brug af dine personlige oplysninger

The Toro Company ("Toro") respekterer dit privatliv. Når du køber vores produkter, indsamler vi visse oplysninger om dig, enten direkte fra dig eller igennem din lokale Toro-virksomhed eller -forhandler. Toro bruger disse oplysninger til at opfylde kontraktmæssige forpligtelser – såsom til at registrere din garanti, behandle dit garantikrav eller kontakte dig i tilfælde af en produkttilbagekaldelse – og til lovlige forretningsformål – såsom til at måle kundetilfredshed, forbedre vores produkter eller give dig produktoplysninger, som kan være interessante for dig. Toro kan dele dine oplysninger med vores datterselskaber, søsterselskaber, forhandlere eller andre forretningspartnere i forbindelse med disse aktiviteter. Vi kan også videregive personlige oplysninger, når loven kræver det eller i forbindelse med salg, køb eller fusion af virksomheder. Vi sælger aldrig dine personlige oplysninger til andre virksomheder med henblik på markedsføring.

Opbevaring af dine personlige oplysninger

Toro opbevarer dine personlige oplysninger så længe, det er relevant for ovenstående formål og i overensstemmelse med lovmæssige krav. Yderligere oplysninger om gældende opbevaringsperioder fås ved at kontakte legal@toro.com.

Toros forpligtelse i forbindelse med sikkerhed

Dine personlige oplysninger kan blive behandlet i USA eller et andet land, der har en mindre restriktiv databeskyttelseslovgivning end i dit bopælsland. Når vi sender dine oplysninger ud af dit bopælsland, træffer vi lovmæssigt påkrævede foranstaltninger for at sikre, at passende sikkerhedsforanstaltninger er på plads, så dine oplysninger beskyttes og behandles sikkert.

Adgang og rettelser

Du kan have ret til at rette eller gennemgå dine personlige oplysninger eller gøre indsigelse mod eller begrænse behandlingen af dine data. For at gøre det skal du kontakte os pr. e-mail på legal@toro.com. Hvis du har spørgsmål til den måde, Toro har håndteret dine oplysninger på, opfordrer vi dig til at rette dem direkte til os. Bemærk, at personer bosiddende i Europa har ret til klage til deres datatilsynsmyndighed.



Toros garanti

Begrænset garanti på to år eller 1.500 timer

Fejl og produkter, der er dækket

The Toro Company garanterer, at dit Toro-produkt ("produktet") er frit for materiale- og fabrikationsfejl i 2 år eller 1.500 driftstimer,* alt efter hvad der måtte indtræde først. Denne garanti gælder for alle produkter med undtagelse af dybdebløtere (se de separate garantierklæringer for disse produkter). Hvis der forekommer en fejl, som er dækket af garantien, vil vi reparere produktet uden omkostninger for dig. Dette inkluderer fejldiagnose, arbejds løn, reservedele og transport. Denne garanti træder i kraft på den dato, produktet leveres til den person, som oprindeligt køber det i detailledet. * Produkt udstyret med timetæller.

Sådan får du udført service, der er dækket af garantien

Det påhviler dig at underrette produktforhandleren eller den autoriserede produktforhandler, som du har købt produktet hos, så snart du tror, der er opstået en fejl, som er dækket af garantien. Hvis du har brug for hjælp til at finde frem til en produktforhandler eller en autoriseret forhandler, eller hvis du har spørgsmål vedrørende dine rettigheder eller ansvar i henhold til garantien, kan du kontakte os her:

Toro Commercial Products Service Department
8111 Lyndale Avenue South
Bloomington, MN 55420-1196, USA

+1-952-888-8801 eller +1-800-952-2740
E-mail: commercial.warranty@toro.com

Ejerens ansvar

Du er som ejer af produktet ansvarlig for at udføre den vedligeholdelse og de justeringer, som er nødvendige i henhold til din *betjeningsvejledning*. Reparationer af produktfejl, der skyldes manglende udførelse af nødvendig vedligeholdelse og justeringer, dækkes ikke af denne garanti.

Genstande og fejl, der ikke er dækket

Det er ikke alle produktfejl eller funktionsfejl, der måtte opstå i garantiperioden, som udgør materialefejl eller fejl i den håndværksmæssige udførelse. Denne garanti dækker ikke følgende:

- Produktfejl, som er en følge af brug af ikke-originale Toro-reservedele eller af installation og brug af ekstra eller modificeret eller ikke-originale Toro-tilbehør og -produkter.
- Produktfejl, som er en følge af manglende udførelse af anbefalet vedligeholdelse og/eller justeringer.
- Produktfejl, der stammer fra brug af produktet på ødelæggende, uagtsom eller hensynsløs vis.
- Reservedele, der bruges op, og som ikke er defekte. Eksempler på reservedele, som forbruges eller opbruges under normal betjening af produktet, omfatter, men er ikke begrænset til, bremseklodder og -belægninger, koblingsbelægninger, skæreknive, knivcylindre, ruller og lejer (forseglede eller smørbare), bundknive, tændrør, styrehjul og lejer, dæk, filtre, remme samt visse sprøjtekomponenter, f.eks. membraner, dyser, flowmålere og kontraventiler.
- Fejl, der forårsages af eksterne forhold, herunder, men ikke begrænset til, vejrlig, opbevaringsforhold, forurening og brug af ikke-godkendte brændstoffer, kølevæsker, smøremidler, tilsætningsstoffer, gødningsmidler, vand og kemikalier.
- Funktions- eller driftsfejl forårsaget af brændstoffer (f.eks. benzin, diesel eller biodiesel), der ikke overholder deres respektive branchestandarder.
- Normal støj, vibration, slid og ælde samt nedbrydning. Normalt slid omfatter, men er ikke begrænset til, beskadigelse af sæder som følge af slitage eller afslidning, slid på malede overflader, ridsede mærkater eller vinduer.

Andre lande end USA og Canada

Kunder, som har købt Toro-produkter, der er eksporteret fra USA eller Canada, skal kontakte deres Toro-forhandler for at få en garantipolice, som gælder for deres land, provins eller stat. Såfremt du af en eller anden grund er utilfreds med din forhandlers service eller har problemer med at få oplysninger om garantien, bedes du kontakte dit autoriserede Toro-servicecenter.

Reservedele

Reservedele, der planmæssigt skal udskiftet i forbindelse med nødvendig vedligeholdelse, er kun dækket af garantien i tidsrummet frem til det planmæssige tidspunkt for udskiftning af den pågældende reservedel. Reservedele, der udskiftes i henhold til denne garanti, er dækket af garantien i den originale produktgarantis løbetid og bliver Toros ejendom. Toro træffer endelig beslutning om, hvorvidt en reservedel eller en samlet enhed skal repareres eller udskiftes. Toro har ret til at bruge fabriksreoverede reservedele til reparationer, der er dækket af garantien.

Garanti på dybdeafladnings- og litium-ion-batterier

Dybdeafladnings- og litium-ion-batterier kan levere et samlet, specificeret antal kilowatttimer i løbet af deres levetid. Brugs-, opladnings- og vedligeholdelsesteknikker kan forlænge eller forkorte den samlede batterilevetid. I takt med at batterierne i dette produkt forbruges, vil mængden af nyttigt arbejde mellem opladningsintervaller langsomt formindskes, indtil batteriet er helt faldt. Udskiftning af slidte batterier som følge af normalt forbrug påhviler ejeren af produktet. Bemærk (kun litiumionbatteri): Se batteriets garanti for at få yderligere oplysninger.

Levetidsgaranti for krumtapaksel (kun for modellen ProStripe 02657)

ProStripe, der er forsynet med en original Toro-friktionsskive og en original Toro-knivbremsekobling (integreret samling bestående af knivbremsekobling (BBC) + friktionsskive) som originalt udstyr, og som bruges af den oprindelige køber i overensstemmelse med anbefalet drift og vedligeholdelse, er dækket af en levetidsgaranti i forhold til bøjning af motorens krumtapaksel. Maskiner udstyret med friktionsskiver, knivbremsekobling (BBC) og andre sådanne enheder er ikke dækket af levetidsgarantien for krumtapakslen.

Omkostninger til vedligeholdelse afholdes af ejeren

Motorjustering, smøring, rengøring og polering, udskiftning af filtre, kølevæske og udførelse af anbefalet vedligeholdelse er eksempler på normal service, som Toro-produkter kræver, og omkostninger i forbindelse hermed afholdes af ejeren.

Generelle betingelser

Det eneste retsmiddel, du har til rådighed i henhold til nærværende garanti, er reparation hos en autoriseret Toro-forhandler.

The Toro Company er ikke ansvarlig for følgeskader eller indirekte eller hændelige skader i forbindelse med brugen af de Toro-produkter, der er dækket af nærværende garanti, herunder omkostninger eller udgifter til at fremskaffe erstatningsudstyr eller service i de perioder, der med rimelighed medgår i forbindelse med funktionsfejl eller manglende rådighed over produktet, mens der udføres reparationer i henhold til garantien. Bortset fra den emissionsgaranti, der er nævnt nedenfor, og kun såfremt denne måtte finde anvendelse, gives ingen anden udtrykkelig garanti. Alle underforståede garantier om salgbarhed og brugsegnethed er begrænset til denne udtrykkelige garantis varighed.

I visse stater er det ikke tilladt at fragå ansvar for hændelige og følgeskader eller at begrænse tidsrummet for en underforstået garantis varighed, så ovenstående ansvarsfragørelser og begrænsninger gælder muligvis ikke for dig. Denne garanti giver dig bestemte juridiske rettigheder, men derudover kan du også have andre rettigheder, som varierer fra stat til stat.

Bemærkning angående emissionsgaranti

Emissionskontrollsystemet på dit produkt kan være dækket af en separat garanti, som overholder de krav, der er fastsat af det amerikanske miljøbeskyttelsesagentur (Environmental Protection Agency, EPA) og/eller rådet for luftressourcer i Californien (California Air Resources Board, CARB). De tidsmæssige begrænsninger, der er anført ovenfor, gælder ikke for garantien på emissionskontrollsystemet. Der henvises til garantierklæringen om motoremissionsgaranti, som er vedlagt dit produkt eller er indeholdt i motorfabrikantens dokumentation.