



# Verlichtingsset voor gebruik op de openbare weg in de EU

Groundsmaster® 3200- of 3300-serie tractie-eenheid

Modelnr.: 31992

Installatie-instructies

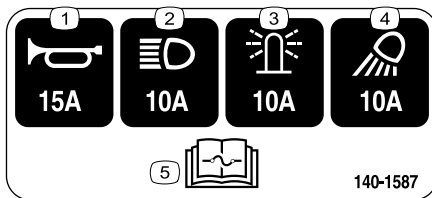
Als u deze set monteert op een tractie-eenheid met alleen een rolbeugel (d.w.z. de tractie-eenheid heeft geen cabine), moet u ook de kabelboomset (onderdeelnr. 140-1559) monteren.

## Veiligheid

### Veiligheids- en instructiestickers



Veiligheidsstickers en veiligheidsinstructies zijn gemakkelijk zichtbaar voor de bestuurder en bevinden zich bij plaatsen waar gevaar kan ontstaan. Vervang alle beschadigde of verdwenen stickers.



decal140-1587

140-1587

- |                      |   |
|----------------------|---|
| 1. Claxon – 15 A     | 4. Werkverlichting – 10 A   |
| 2. Koplampen – 10 A  | 5. Lees de <i>Gebruikershandleiding</i> voor informatie over de zekering. |
| 3. Zwaailicht – 10 A |   |

## Installatie

# 1

### De machine voorbereiden

Geen onderdelen vereist

#### Procedure

1. Parkeer de machine op een horizontaal oppervlak. Parkeer de machine op een horizontaal oppervlak.
2. Stel de parkeerrem in werking. Stel de parkeerrem in werking.
3. Breng de maai-eenheid omlaag.
4. Zet de motor af en haal het sleuteltje uit het contact.
5. Koppel de accu los; raadpleeg het onderdeel onderhoud elektrisch systeem van uw *Gebruikershandleiding*.



# 2

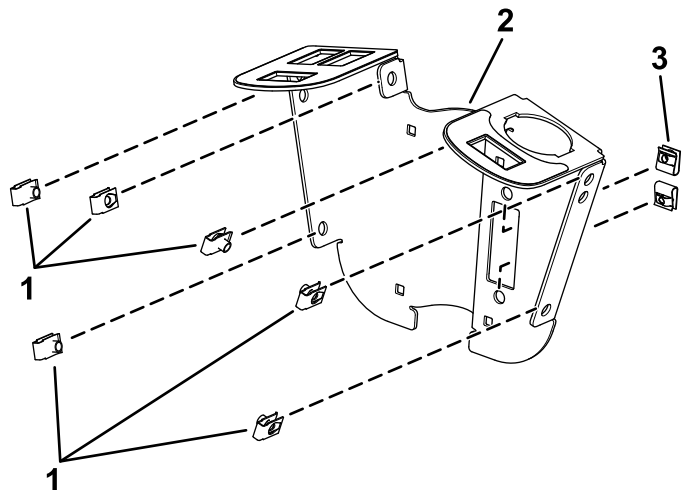
## De clips, plaatmoeren en zekeringhouder monteren

Benodigde onderdelen voor deze stap:

1	Bevestiging voor schakelaar
6	Clip (¼ inch)
2	Plaatmoer
1	Montageplaat van zekering
4	U-type plaatmoer
1	Zekeringhouder
2	Schroef (nr. 10 x ¾ inch)

### Procedure

1. Monteer de 6 clips en de 2 plaatmoeren aan de bevestiging voor de schakelaar (Figuur 1).

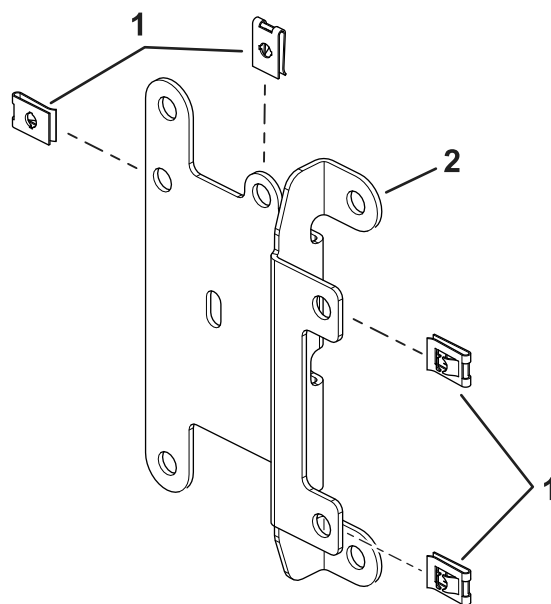


Figuur 1

g319851

1. Clip
2. Bevestiging voor schakelaar
3. Plaatmoer

2. Monteer de U-type plaatmoeren aan de montageplaat van de zekering (Figuur 2).

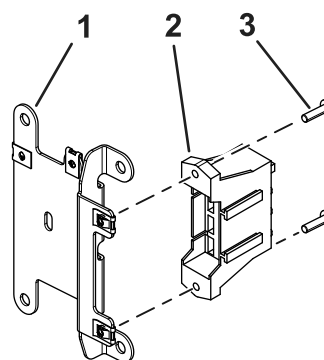


Figuur 2

g304335

1. U-type plaatmoeren
2. Montageplaat van zekering

3. Monteer de zekeringhouder op de kabelboom met 2 schroeven (nr. 10 x ¾ inch) aan de montageplaat van de zekering; zie Figuur 3.



Figuur 3

g304300

1. Montageplaat van zekering
2. Zekeringhouder
3. Schroef (nr. 10 x ¾ inch)

# 3

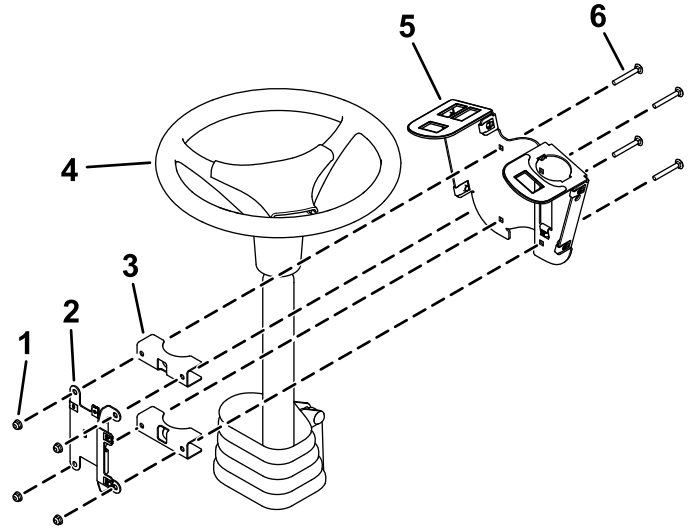
## De bevestiging voor de schakelaar monteren

### Benodigde onderdelen voor deze stap:

2	Montagebeugel
4	Slotbout (¼ inch x 2 inch)
2	Borgmoer (¼ inch)
2	Schroef met zeskantige kop (¼ inch x ¾ inch)
2	Flensmoer (¼ inch)
1	Knipperlicht
1	Relais
1	Kabelboom
2	Kabelbinder
1	Zekeringdeksel
2	Duimschroef
2	Drukmoer
1	Sticker
2	Schroef (nr. 10 x ⅜ inch)
1	Multifunctionele schakelaar
3	Plug voor opening
1	Tuimelschakelaar
1	Kap van bediening
6	Schroef met zeskantige kop (¼ inch x ¾ inch)
2	Clip van schakelaar
2	Druknagel

## Procedure

1. Monteer de bevestiging voor de schakelaar losjes rond de stuurkolom; gebruik hiervoor 4 slotbouten (¼ inch x 2 inch), 2 montagebeugels, de montageplaat van de zekering en 4 borgmoeren (¼ inch) zoals getoond in [Figuur 4](#).

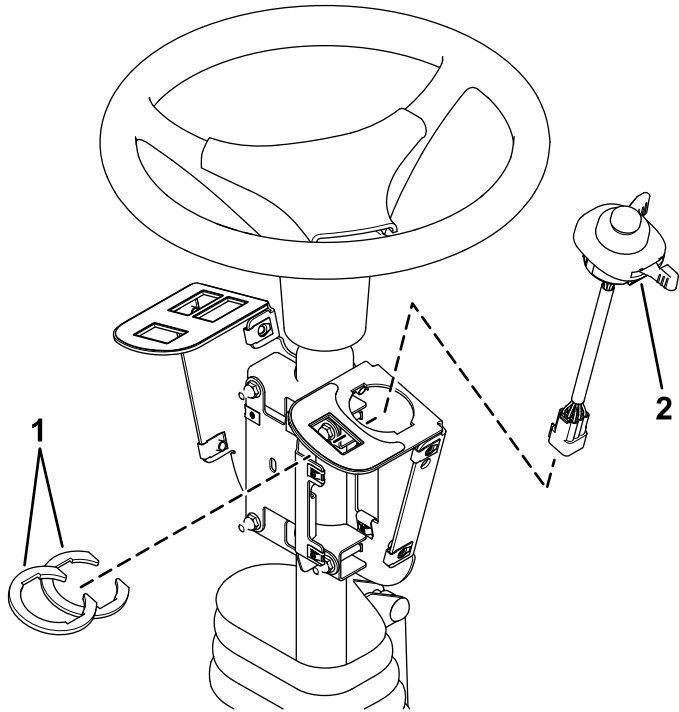


g319856

**Figuur 4**

- |                              |                                |
|------------------------------|--------------------------------|
| 1. Borgmoeren (¼ inch)       | 4. Stuurkolom                  |
| 2. Montageplaat van zekering | 5. Bevestiging voor schakelaar |
| 3. Montagebeugels            | 6. Slotbout (¼ inch x 2 inch)  |

- Monteer de multifunctionele schakelaar aan de bevestiging voor de schakelaar en bevestig deze met de clips voor de schakelaar onder de opening voor de schakelaar ([Figuur 5](#)).

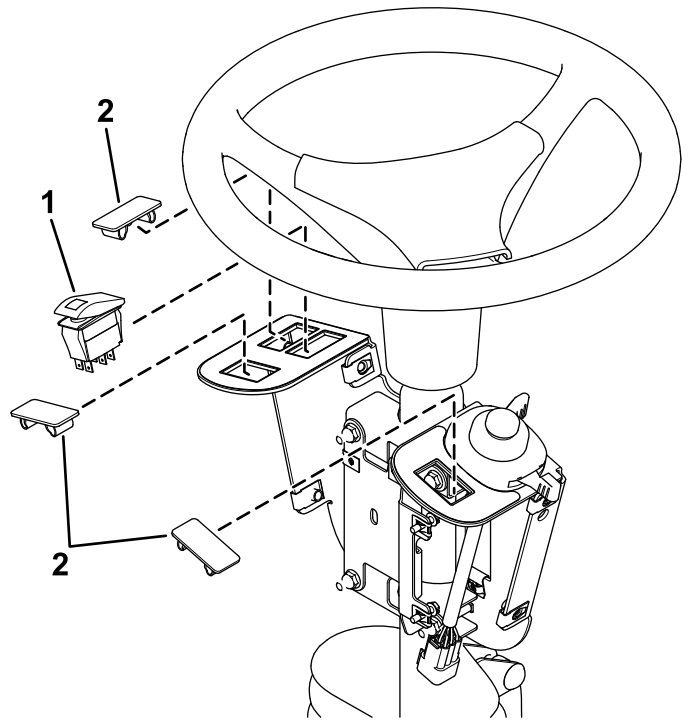


**Figuur 5**

g319854

- Clips van schakelaar
- Multifunctionele schakelaar

- Monteer de tuimelschakelaar en de pluggen voor de openingen in de bevestiging voor de schakelaar ([Figuur 6](#)).

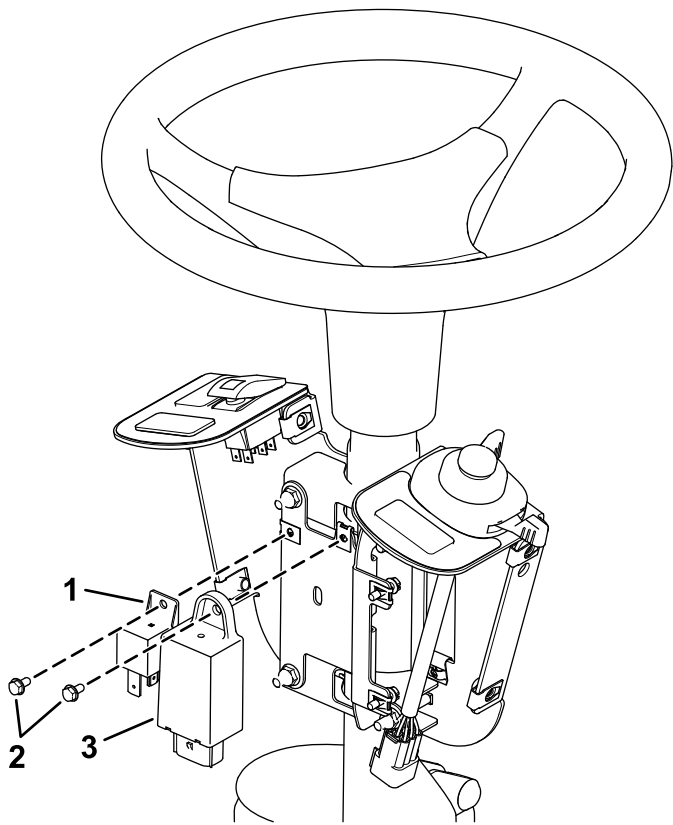


**Figuur 6**

g319855

- Tuimelschakelaar
- Plug voor gat

- Monteer het knipperlicht en het relais met 2 schroeven (nr. 10 x 3/8 inch) aan de montageplaat van de zekering; zie [Figuur 7](#).

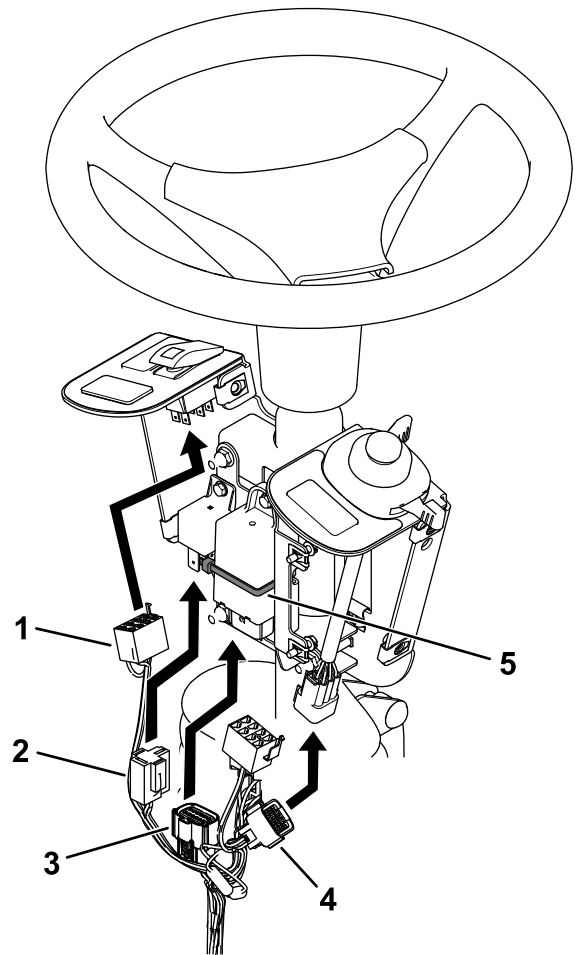


**Figuur 7**

g319853

- |                                |                 |
|--------------------------------|-----------------|
| 1. Relais                      | 3. Knipperlicht |
| 2. Schroef (nr. 10 x 3/8 inch) |                 |

5. Bevestig het knipperlicht met een kabelbinder (Figuur 8).
6. Sluit de kabelboom aan op de tuimelschakelaar en de multifunctionele schakelaar (Figuur 8).



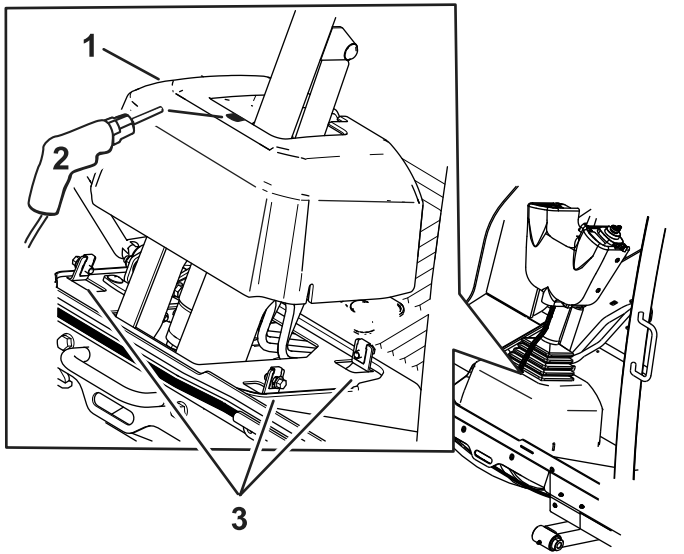
**Figuur 8**

g319850

- |                                 |                             |
|---------------------------------|-----------------------------|
| 1. Aansluiting tuimelschakelaar | 4. Connector van schakelaar |
| 2. Relaisaansluiting            | 5. Kabelbinder              |
| 3. Aansluiting van knipperlicht |                             |

7. Sluit de kabelboom aan op het relais en het knipperlicht (Figuur 8).
8. Maak de bouten rond de basis van de stuurkolom los (Figuur 9).

9. Breng de basis omhoog en boor een gat van 22 mm zoals getoond in [Figuur 9](#).

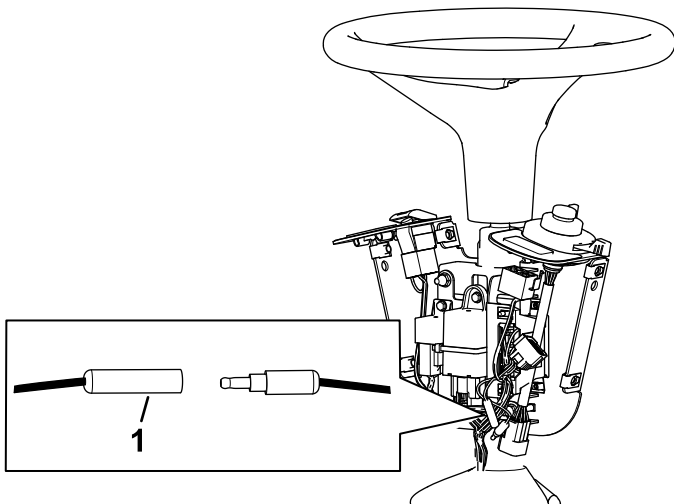


**Figuur 9**

g304296

1. Basis van stuurkolom

10. Leid de kabelboom door de opening die u in de basis hebt geboord.
11. Laat de kogelaansluitingen onaangesloten, zoals wordt getoond in [Figuur 10](#).

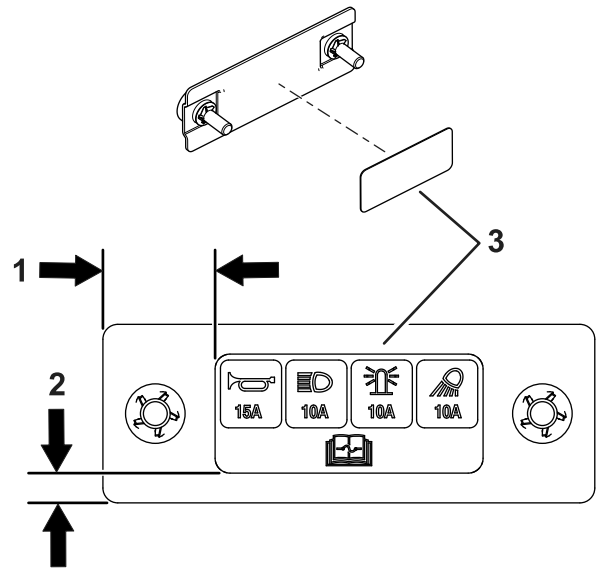


**Figuur 10**

g333871

1. Laat de kogelaansluitingen onaangesloten.

12. Breng de sticker aan op het zekeringdeksel; zie [Figuur 11](#).



**Figuur 11**

g304374

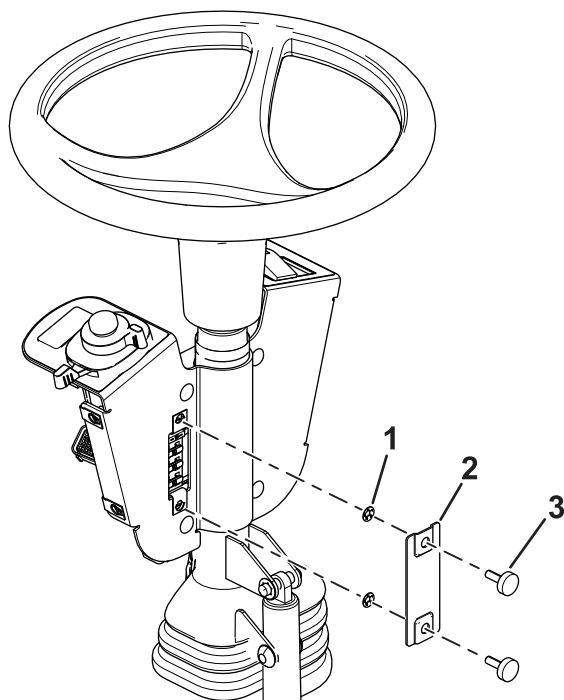
1. 25 mm
2. 6 mm
3. Sticker – binnenkant van zekeringdeksel

13. Monteer het zekeringdeksel aan de bevestiging voor de schakelaar; gebruik hiervoor 2 duimschroeven en 2 drukmoeren ([Figuur 12](#)).

**Opmerking:** Zorg ervoor dat de drukmoeren zijn gemonteerd aan de binnenkant van het zekeringdeksel ([Figuur 12](#)).

# 4

## De voorste onderdelen monteren



**Figuur 12**

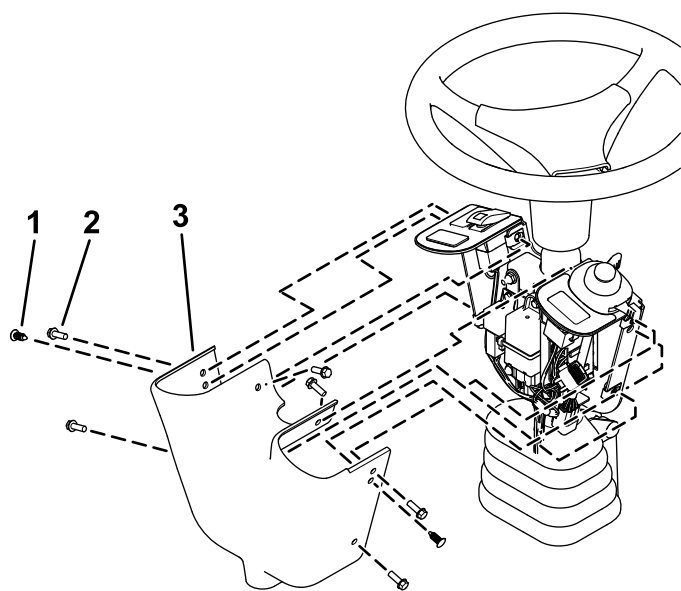
g304295

- 1. Drukmoer
- 2. Zekeringdeksel
- 3. Duimschroef

### Benodigde onderdelen voor deze stap:

1	Basis van linkerlicht (voor machines met een cabine)
1	Basis van rechterlicht (voor machines met een cabine)
1	Linkerlichtbevestiging
1	Rechterlichtbevestiging
1	Linkerlicht
1	Rechter achterlicht
6	Bolkopschroef (1/4 inch x 5/8 inch)
4	Slotbout (3/8 inch x 3/4 inch) – voor machines met een cabine
4	Borgmoer (3/8 inch) – voor machines met een cabine
1	Dwarsbevestiging voor licht (voor machines zonder een cabine)

- 14. Stel de bedieningseenheid zo af dat de schakelaars toegankelijk zijn.
- 15. Bevestig alle bevestigingsmaterialen.
- 16. Monteer de kap van de de bevestiging voor de schakelaar; gebruik hierbij 2 druknagels en 6 inbusschroeven (1/4 inch x 3/4 inch) zoals in [Figuur 13](#).



**Figuur 13**

g319852

- 1. Druknagel
- 2. Inbusschroef
- 3. Kap van bediening

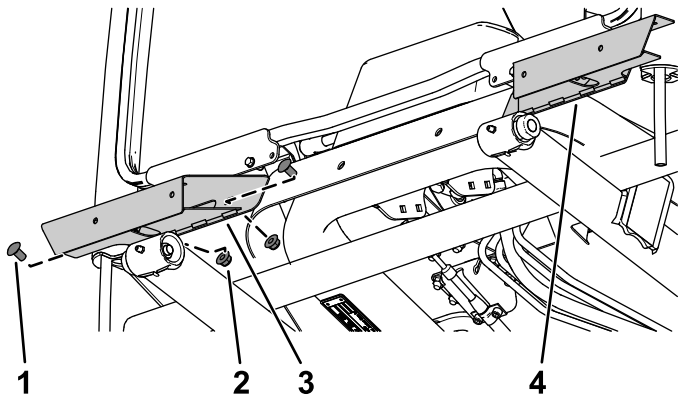
## Voor machines met een cabine

Wanneer u de bevestigingen voor de lichten monteert, dient u de volgende tabel te raadplegen voor de bevestigingspositie op basis van de grootte en het type van uw maaidek.

### Tabel voor positie van licht

Modelnummer van maaieenheid	Voorlichten	Linker achterlicht	Rechter achterlicht
31970	Met smalle tussenruimte	Met smalle tussenruimte	Met brede tussenruimte
31971	Met smalle tussenruimte	Met smalle tussenruimte	Met smalle tussenruimte
31972	Met brede tussenruimte	Met smalle tussenruimte	Met brede tussenruimte
31973	Met smalle tussenruimte	Met smalle tussenruimte	Met smalle tussenruimte
31974	Met smalle tussenruimte	Met smalle tussenruimte	Met smalle tussenruimte
31975	Met smalle tussenruimte	Met smalle tussenruimte	Met smalle tussenruimte

1. Bevestig de basis van het linkerlicht en de basis van het rechterlicht aan het cabineframe; gebruik hiervoor 2 slotbouten ( $\frac{3}{8}$  inch x  $\frac{3}{4}$  inch) en 2 borgmoeren ( $\frac{3}{8}$  inch) aan elke zijde (Figuur 14).

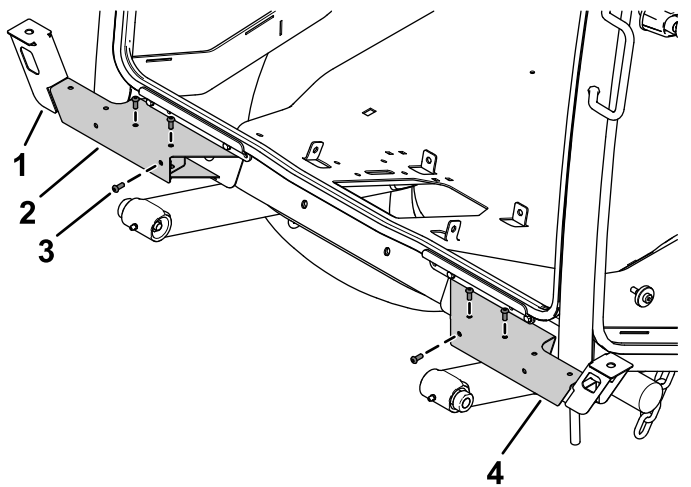


Figuur 14

- |  |                            |
|--|----------------------------|
| 1. Slotbout ( $\frac{3}{8}$ inch x $\frac{3}{4}$ inch) | 3. Basis voor rechterlicht |
| 2. Borgmoer ( $\frac{3}{8}$ inch)                      | 4. Basis voor linkerlicht  |

2. Bevestig de linkerlichtbevestiging en de rechterlichtbevestiging aan de lichtbasissen; gebruik hiervoor 3 balkopschroeven ( $\frac{1}{4}$  inch x  $\frac{5}{8}$  inch) door de plaatmoeren aan elke zijde (Figuur 15).

**Opmerking:** Raadpleeg de [Tabel voor positie van licht \(bladz. 7\)](#) voor de juiste positie van de lichten.

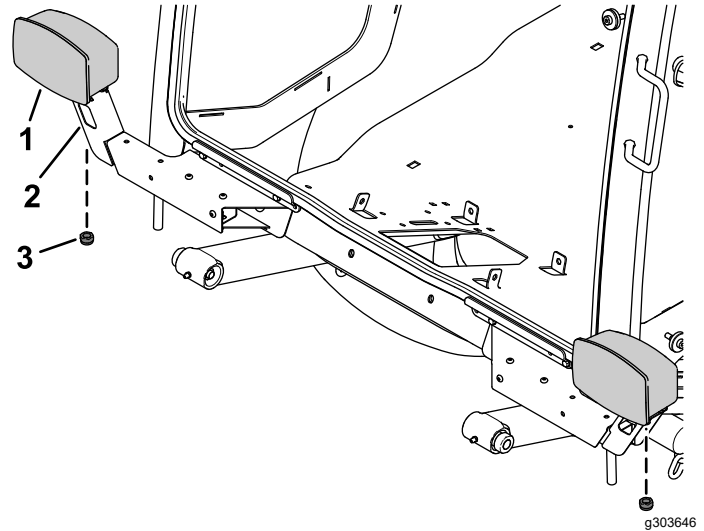


Figuur 15

- |                            |   |
|----------------------------|---|
| 1. Basis van licht         | 3. Bolkopschroef ( $\frac{1}{4}$ inch x $\frac{5}{8}$ inch) |
| 2. Rechterlichtbevestiging | 4. Linkerlichtbevestiging                                   |

3. Bevestig het linkerlicht en het rechterlicht aan de linkerlichtbevestiging en de rechterlichtbevestiging; maak hierbij gebruik van de zeskantige moer op de lichten (Figuur 16).

**Opmerking:** Monteer de lichten met het dimlicht naar de buitenste rand van de machine. Kijk aan de onderkant van de lichten voor de oriëntatie van het dimlicht en het grootlicht.



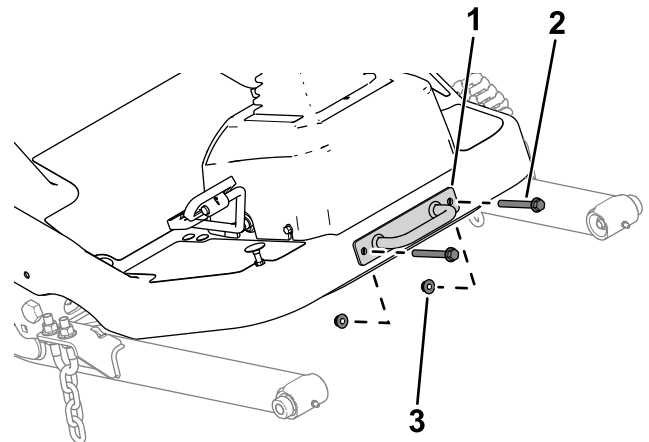
Figuur 16

- |                           |                |
|---------------------------|----------------|
| 1. Verlichtingseenheid    | 3. Zeskantmoer |
| 2. Bevestiging voor licht |                |

## Voor machines zonder een cabine

1. Verwijder de bevestigingsbeugel van het platform (Figuur 17).

Bewaar de onderdelen.



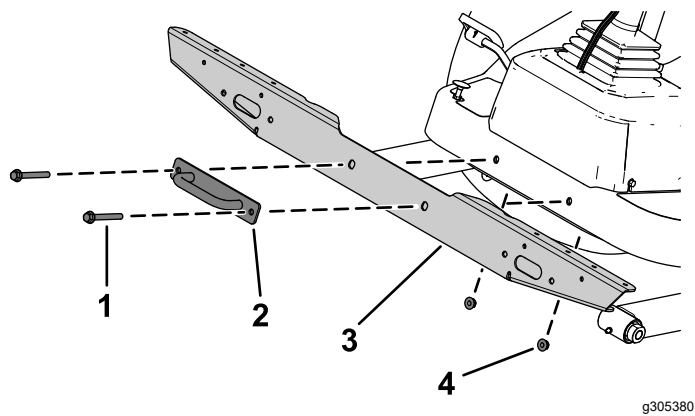
Figuur 17

- |                       |         |
|-----------------------|---------|
| 1. Bevestigingsbeugel | 3. Moer |
| 2. Bout               |         |

2. Bevestig de dwarsbevestiging voor het licht aan het platform; gebruik hiervoor



de eerder verwijderde bouten, moeren en bevestigingsbeugel (Figuur 18).



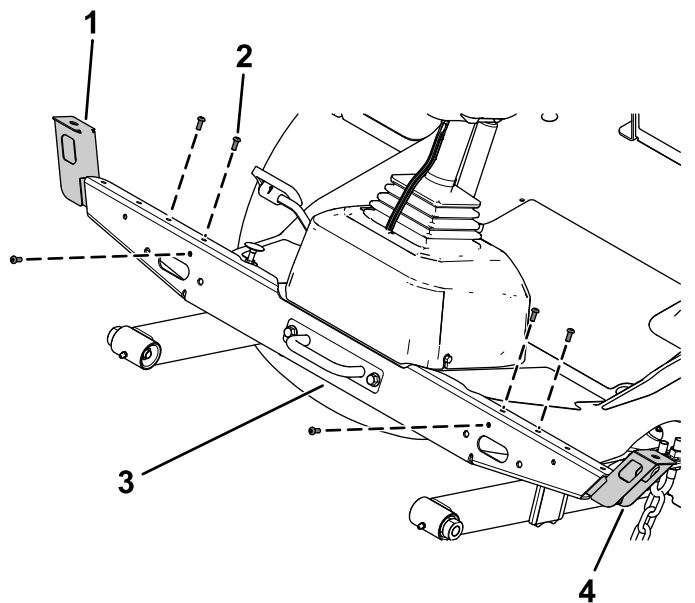
Figuur 18

g305380

- |                       |                                |
|-----------------------|--------------------------------|
| 1. Bout               | 3. Dwarsbevestiging voor licht |
| 2. Bevestigingsbeugel | 4. Moer                        |

3. Bevestig de linkerlichtbevestiging en de rechterlichtbevestiging aan de dwarsbevestiging voor de lichten; gebruik hiervoor 3 bolkopschroeven ( $\frac{1}{4}$  inch x  $\frac{5}{8}$  inch) door de plaatmoeren aan elke zijde (Figuur 19).

**Opmerking:** Raadpleeg de [Tabel voor positie van licht \(bladz. 7\)](#) voor de juiste positie van de lichten.



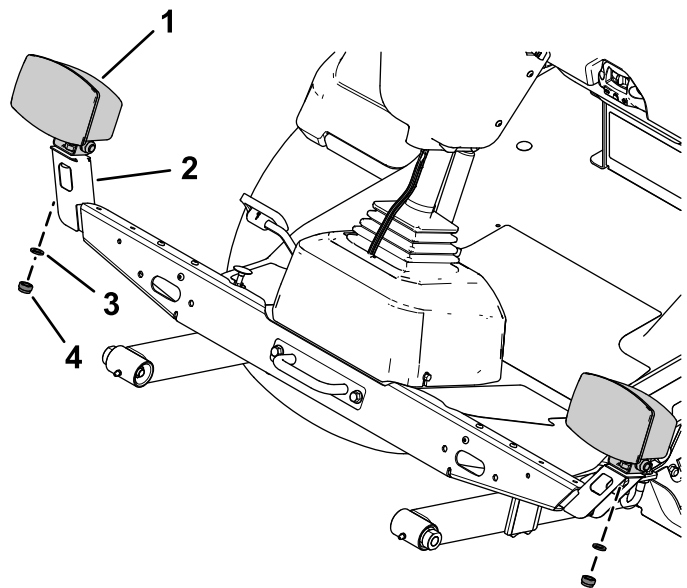
Figuur 19

g305381

- |   |                                |
|---|--------------------------------|
| 1. Rechterlichtbevestiging                                  | 3. Dwarsbevestiging voor licht |
| 2. Bolkopschroef ( $\frac{1}{4}$ inch x $\frac{5}{8}$ inch) | 4. Linkerlichtbevestiging      |

4. Bevestig het linkerlicht en het rechterlicht aan de linkerlichtbevestiging en de rechterlichtbevestiging; maak hierbij gebruik van de borgring en de zeskantige moer op de lichten (Figuur 20).

**Opmerking:** Monteer de lichten met het dimlicht naar de buitenste rand van de machine. Kijk aan de onderkant van de lichten voor de oriëntatie van het dimlicht en het grootlicht.



Figuur 20

g305382

- |                           |                    |
|---------------------------|--------------------|
| 1. Verlichtingseenheid    | 3. Borgring        |
| 2. Bevestiging voor licht | 4. Zeskantige moer |

# 5

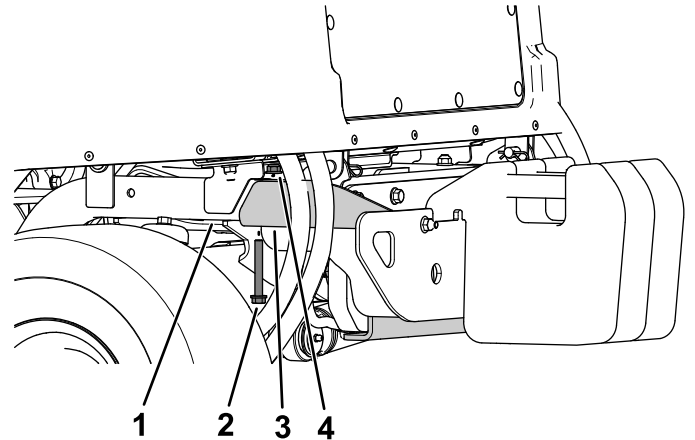
## De achterste onderdelen monteren

### Benodigde onderdelen voor deze stap:

1	Linker montagerail
1	Rechter montagerail
1	Korte linker montagerail
1	Korte rechter montagerail
4	Slotbout (5/16 inch x 3/4 inch)
4	Flensmoer (5/16 inch)
4	Slotbout (1/4 inch x 5/8 inch)
8	Borgmoer (1/4 inch)
2	Binnenste bevestiging
2	Achterlicht
4	Cilinderkopschroef (nr. 10 x 1 1/4 inch)
4	Flensmoer (nr. 10)
4	Zeskantbout (3/8 inch x 3 inch)
4	Borgmoer (3/8 inch)
1	Kentekenbevestiging
2	Achterbevestiging
4	Flenskopbout (1/4 inch x 3/4 inch)
1	Bevestiging voor snelheidsplaat
2	Plaatmoer
5	Slotbout (1/4 inch x 1/2 inch)
5	Borgmoer (1/4 inch)
1	Montagebeugel voor claxon
1	Claxon
3	Snelheidssticker 20 km/u
3	Snelheidssticker 24 km/u
1	Lange rechter montagerail
1	Behuizing van linkerlicht
1	Behuizing van rechterlicht

## Procedure

1. Verwijder de flenskopbout (3/8 inch x 2 3/4 inch) en flensmoer (3/8 inch) waarmee de bumper is bevestigd aan het achterste buisframe aan elke zijde van de bumper (Figuur 21).

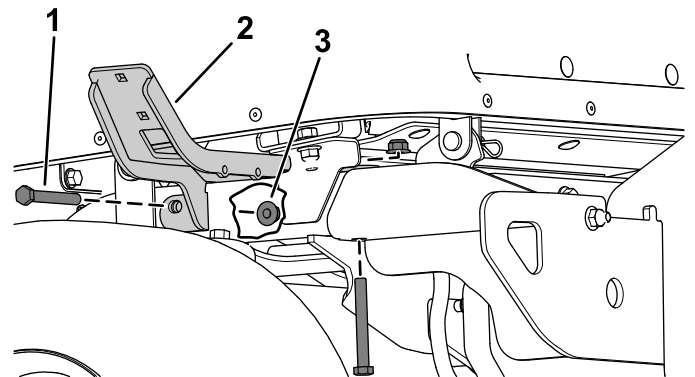


g303770

**Figuur 21**

- |   |                         |
|---|-------------------------|
| 1. Achterste buisframe                  | 3. Bumper               |
| 2. Flenskopbout (3/8 inch x 2 3/4 inch) | 4. Flensmoer (3/8 inch) |

2. Monteer de linker montagerail en de rechter montagerail op de achterste framebuisen; gebruik hierbij 2 zeskantbouten (3/8 inch x 3 inch) en 2 borgmoeren (3/8 inch) aan elke kant (Figuur 22).



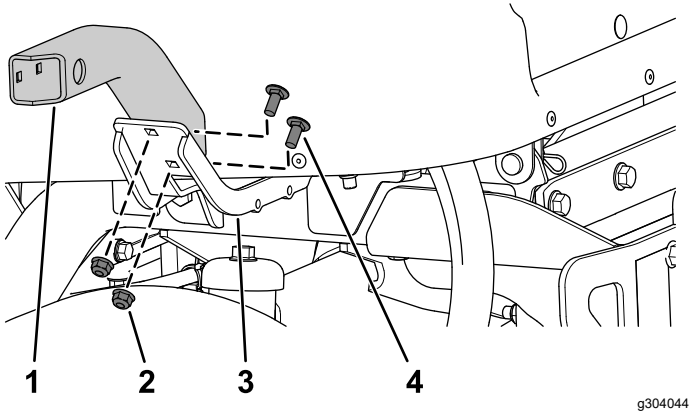
g304042

**Figuur 22**

- |                                    |                        |
|------------------------------------|------------------------|
| 1. Zeskantbout (3/8 inch x 3 inch) | 3. Borgmoer (3/8 inch) |
| 2. Linker montagerail              |                        |

- Bevestig de korte linker montagerail en de rechter korte of lange montagerail aan de linker montagerail en de rechter montagerail; gebruik hiervoor 4 slotbouten (5/16 inch x 3/4 inch) en 4 flensmoeren (5/16 inch) zoals getoond in [Figuur 23](#).

**Opmerking:** Raadpleeg de [Tabel voor positie van licht \(blad. 7\)](#) voor de juiste positie van de lichten.

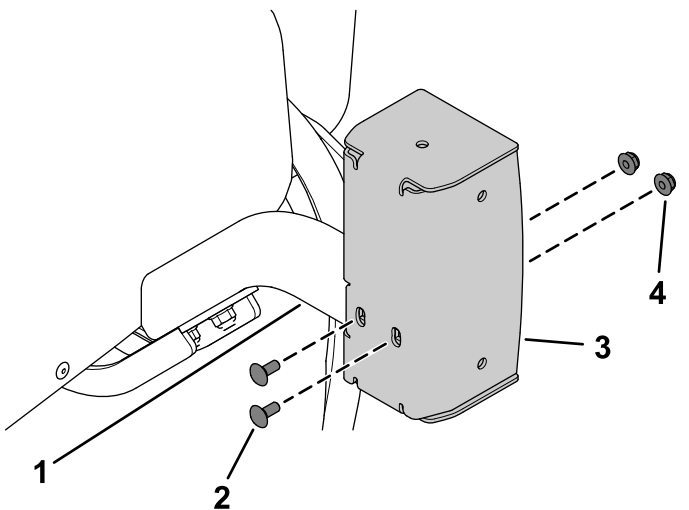


**Figuur 23**

g304044

- |                             |                                    |
|-----------------------------|------------------------------------|
| 1. Korte linker montagerail | 3. Linker montagerail              |
| 2. Flensmoer (5/16 inch)    | 4. Slotbout (5/16 inch x 3/4 inch) |

- Bevestig de behuizing van het linkerlicht en de behuizing van het rechterlicht aan de korte linker montagerail en de korte rechter montagerail; gebruik hiervoor 4 slotbouten (1/4 inch x 5/8 inch) en 4 borgmoeren (1/4 inch) zoals getoond in [Figuur 24](#).



**Figuur 24**

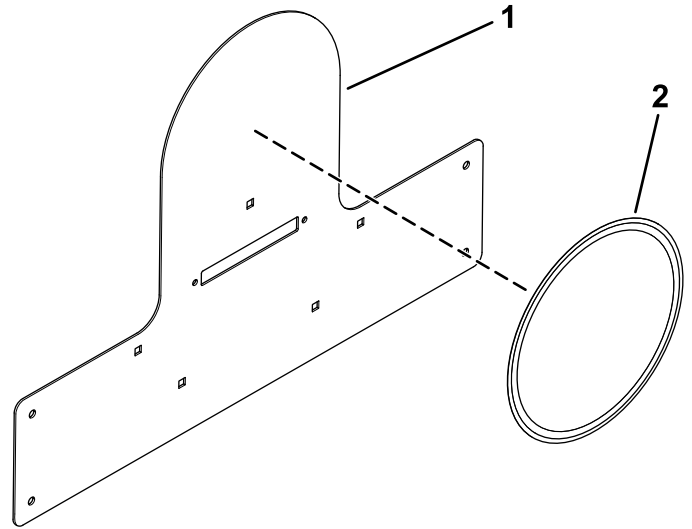
g319940

- |                                   |                              |
|-----------------------------------|------------------------------|
| 1. Korte linker montagerail       | 3. Behuizing van linkerlicht |
| 2. Slotbout (1/4 inch x 5/8 inch) | 4. Borgmoer (1/4 inch)       |

- Breng de passende snelheidssticker aan op de bevestiging voor de snelheidsplaat ([Figuur 25](#)).

Breng de 20 km/u sticker aan voor modellen 31900 en 31901.

Breng de 24 km/u sticker aan voor modellen 31902 en 31903.

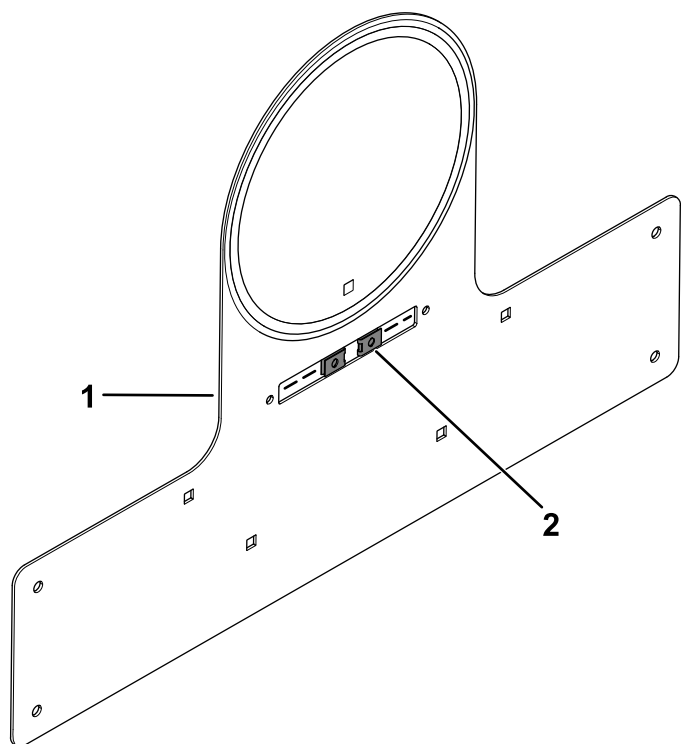


**Figuur 25**

g304252

- |                                    |                     |
|------------------------------------|---------------------|
| 1. Bevestiging voor snelheidsplaat | 2. Snelheidssticker |
|------------------------------------|---------------------|

- Monteer de 2 plaatmoeren aan de bevestiging voor de snelheidsplaat ([Figuur 26](#)).

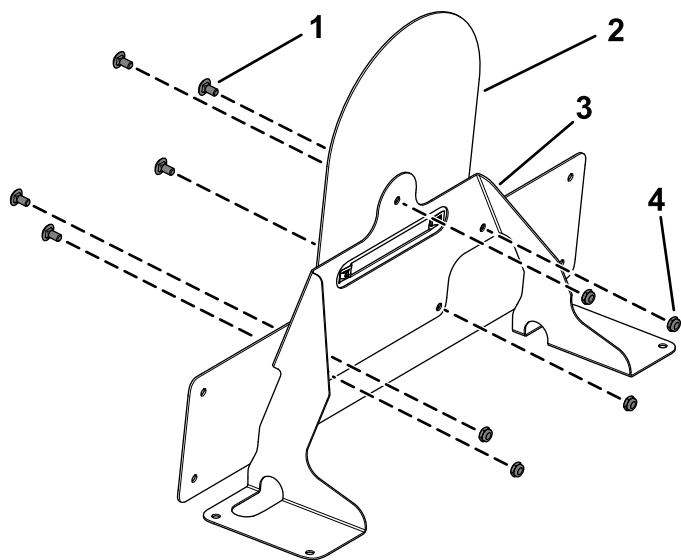


**Figuur 26**

g304256

- 1. Bevestiging voor snelheidsplaat
- 2. Plaatmoer

7. Bevestig de bevestiging voor de snelheidsplaat aan de kentekenbevestiging; gebruik hiervoor 5 slotbouten ( $\frac{1}{4}$  inch x  $\frac{1}{2}$  inch) en 5 borgmoeren ( $\frac{1}{4}$  inch) zoals getoond in [Figuur 27](#).

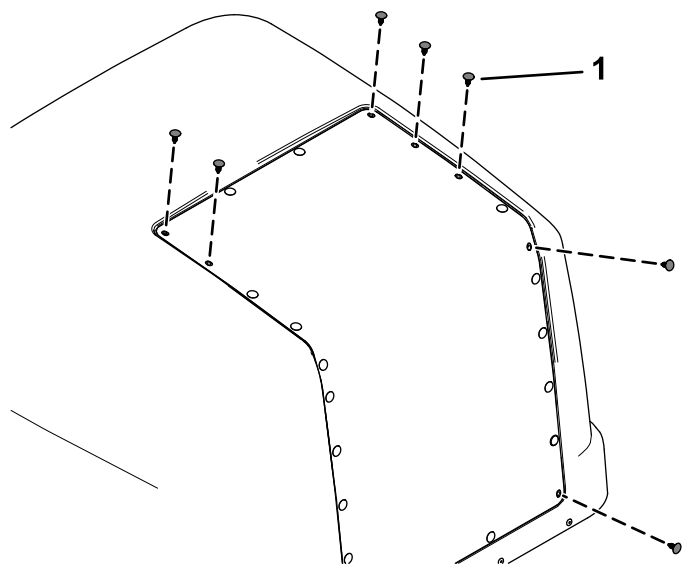


**Figuur 27**

g304257

- 1. Slotbout ( $\frac{1}{4}$  inch x  $\frac{1}{2}$  inch)
- 2. Bevestiging voor snelheidsplaat
- 3. Kentekenbevestiging
- 4. Borgmoer ( $\frac{1}{4}$  inch)

8. Verwijder de 7 kunststofpluggen getoond in [Figuur 28](#) uit de motorkap.

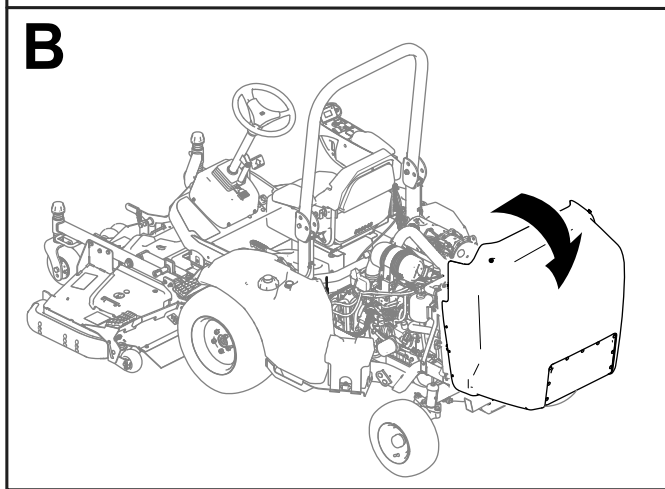
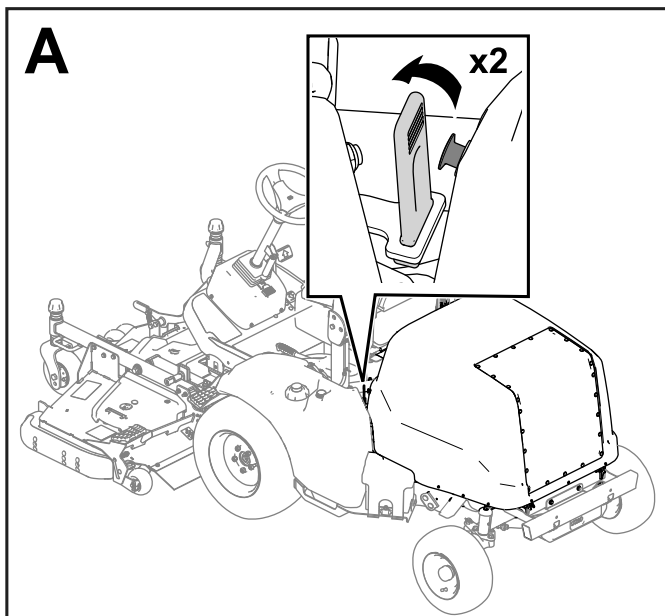


**Figuur 28**

g304259

- 1. Kunststofplug

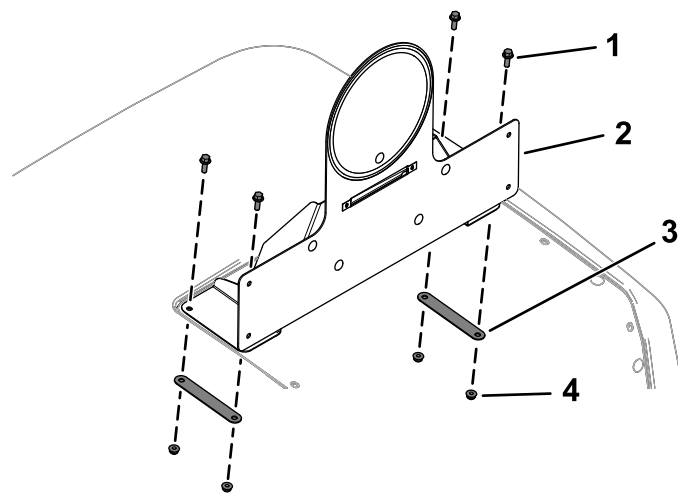
9. Til de motorkap op ([Figuur 29](#)).



**Figuur 29**

g285428

10. Bevestig de gemonteerde bevestiging voor de snelheidsplaat aan de kap; gebruik hiervoor 4 flenskopbouten ( $\frac{1}{4}$  inch x  $\frac{3}{4}$  inch), 2 achterbevestigingen en 4 borgmoeren ( $\frac{1}{4}$  inch) zoals getoond in [Figuur 30](#).



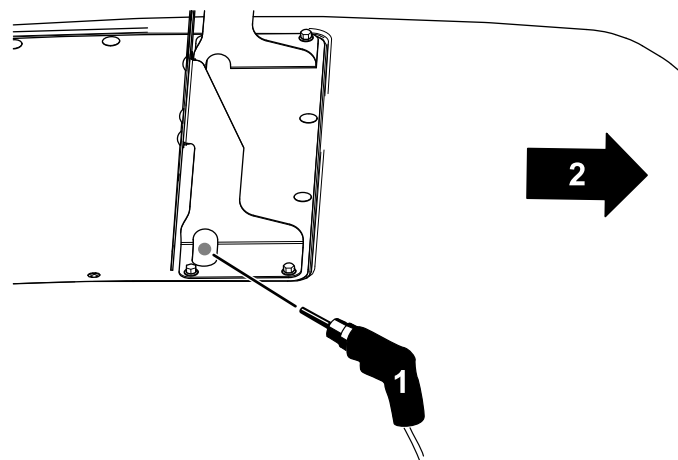
**Figuur 30**

g304254

1. Flenskopbout ( $\frac{1}{4}$  inch x  $\frac{3}{4}$  inch)  
 2. Gemonteerde bevestiging voor snelheidsplaat  
 3. Achterbevestiging  
 4. Borgmoer ( $\frac{1}{4}$  inch)

11. Boor een gat ( $\frac{1}{2}$  inch) door het kapscherm om de kabelboom te leiden ([Figuur 31](#)).

**Belangrijk:** Zorg ervoor dat u door geen motoronderdelen boort, vooral de dieselpartikelfilter (DPF).

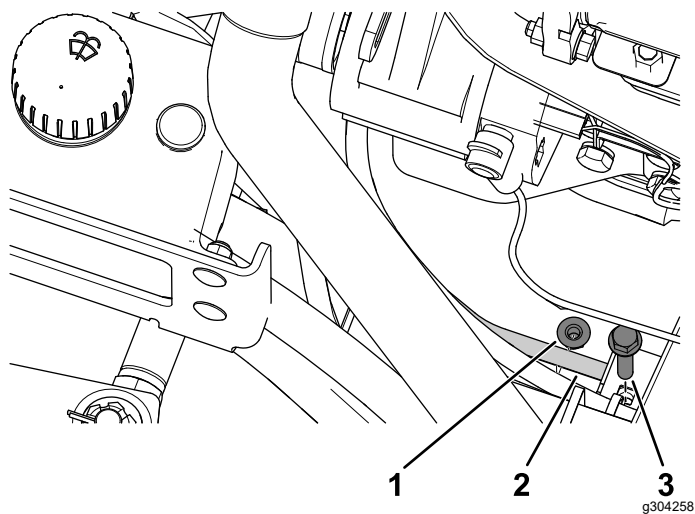


**Figuur 31**

g304253

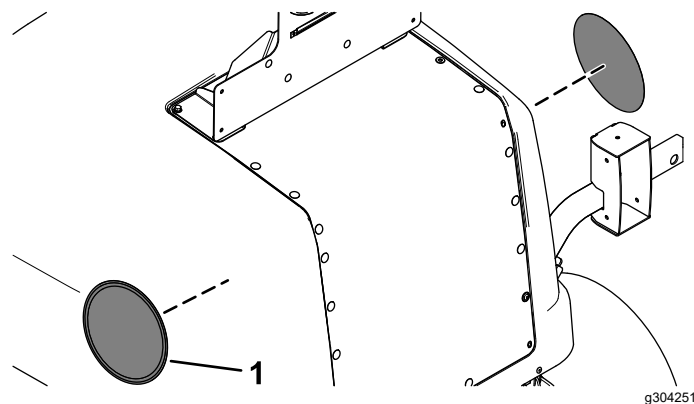
1. Boor hier het gat van  $\frac{1}{2}$  inch.  
 2. Voorkant van de machine  $\frac{1}{2}$  inch.

12. Verwijder de bout en moer van de bevestiging voor de hydraulische leiding ([Figuur 32](#)). Bewaar de bevestigingsmiddelen.



**Figuur 32**

- 1. Moer
- 2. Bevestiging van hydraulische leiding
- 3. Bout



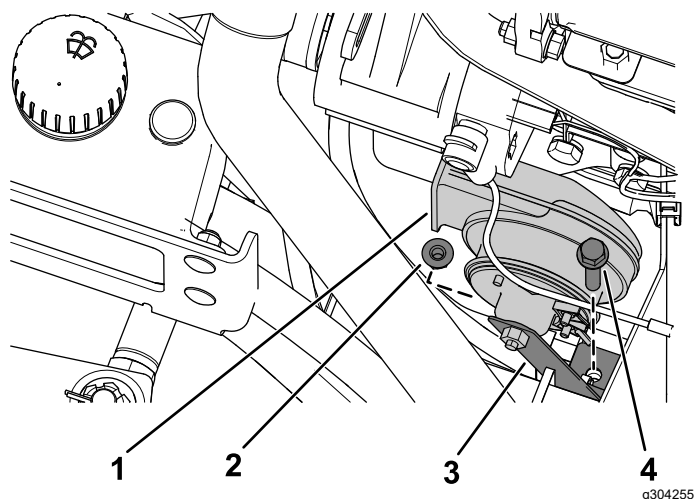
**Figuur 34**

- 1. Snelheidssticker

# 6

## De kabelboom van de lichten leiden

- 13. Bevestig de claxon met de eerder verwijderde bout en moer aan de montagebeugel voor de claxon (Figuur 33).



**Figuur 33**

- 1. Claxon
- 2. Moer
- 3. Montagebeugel voor claxon
- 4. Bout

- 14. Breng de geschikte snelheidssticker aan op elke zijde van de motorkap (Figuur 34).

Breng de 20 km/u stickers aan voor modellen 31900 en 31901.

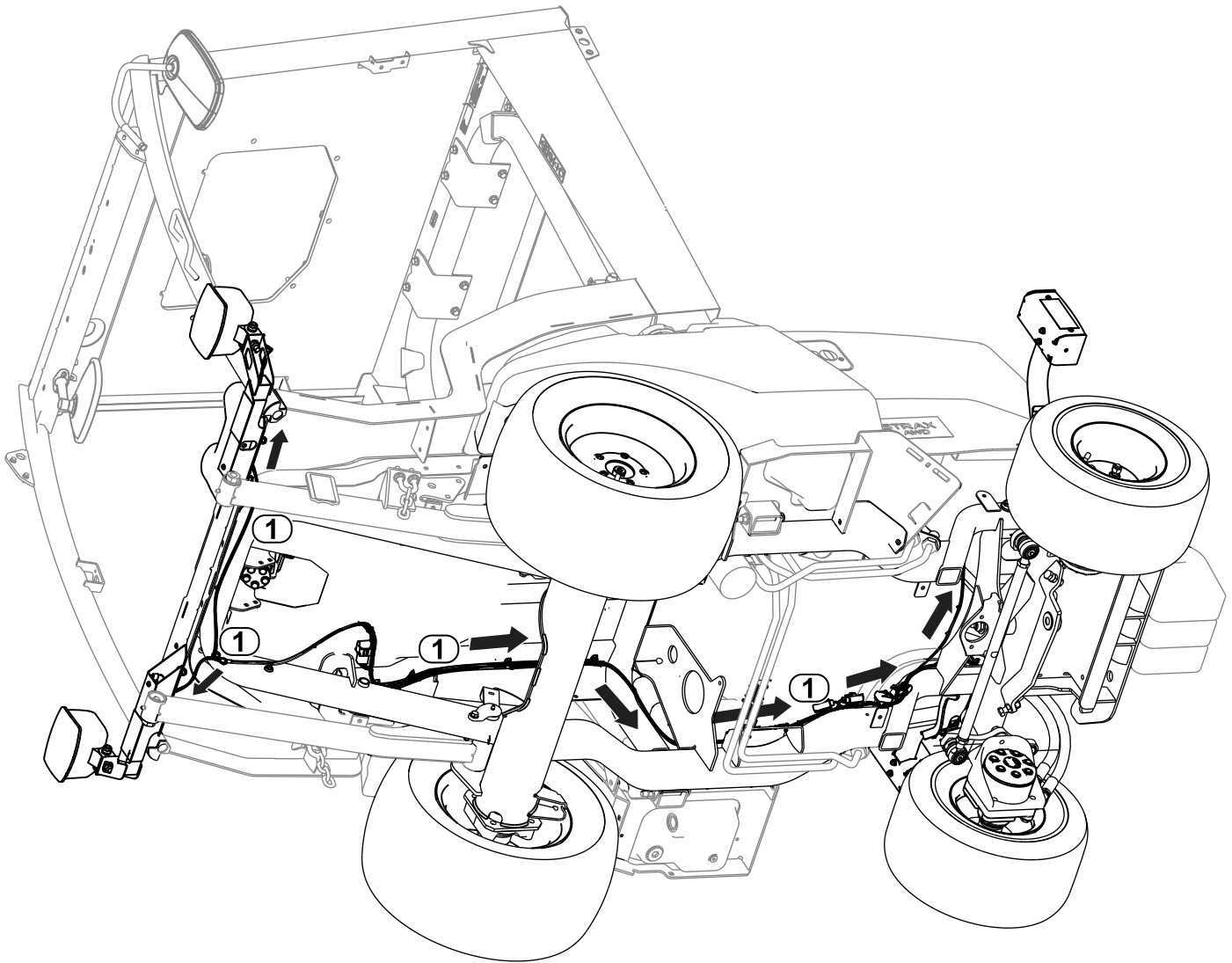
Breng de 24 km/u stickers aan voor modellen 31902 en 31903.

### Benodigde onderdelen voor deze stap:

1	Kabelboom van lichten
3	Platte ring
3	Inbusschroef (1/4 inch x 1 inch)
3	Klem
3	Flensmoer (1/4 inch)
2	Binnenste bevestiging
2	Achterlicht
4	Cilinderkopschroef (nr. 10 x 1 1/4 inch)
4	Flensmoer (nr. 10)
8	Bolkopschroef (1/4 inch x 3/4 inch)
1	Kentekenplaatverlichting
2	Bolkopschroef (nr. 10 x 3/4 inch)

## Procedure

Raadpleeg de volgende afbeeldingen en instructies om de kabelboom van de lichten te leiden.



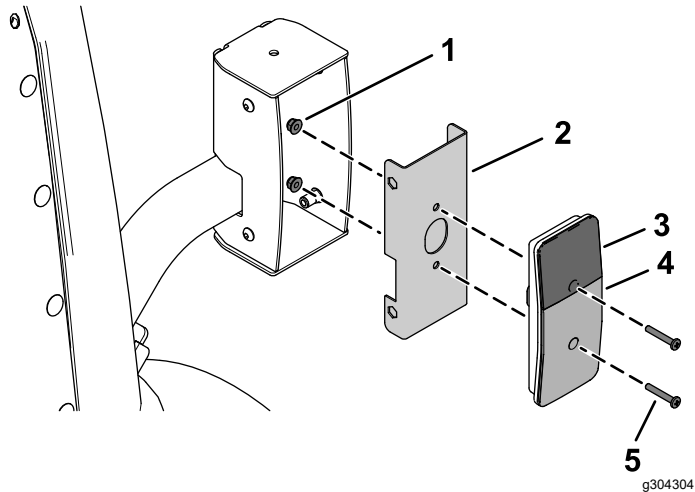
**Figuur 35**

g304235

1. Leiding van kabelboom

1. Leid de kabelboomaansluiting met de aanduiding FRONT LIGHT LH (P04) naar de linkerkant van de eenheid. Sluit de kabelboom aan op de verlichting (Figuur 35).
2. Leid de connector van de kabelboom met het label FRONT LIGHT RH (P05) naar de rechterkant van de eenheid. Sluit de kabelboom aan op de verlichting (Figuur 35).
3. Leid de kabelboomaansluiting met het label REAR LIGHT LH (P01) naar de linker achterkant van de eenheid (Figuur 35).
4. Leid de connector van de kabelboom met het label REAR LIGHT RH (P02) naar de rechter achterkant van de eenheid (Figuur 35).

- Bevestig de achterlichten aan de binnenste bevestigingen met 4 cilinderkopschroeven (nr. 10 x 1¼ inch) en 4 flensmoeren (nr. 10) zoals getoond in [Figuur 36](#).



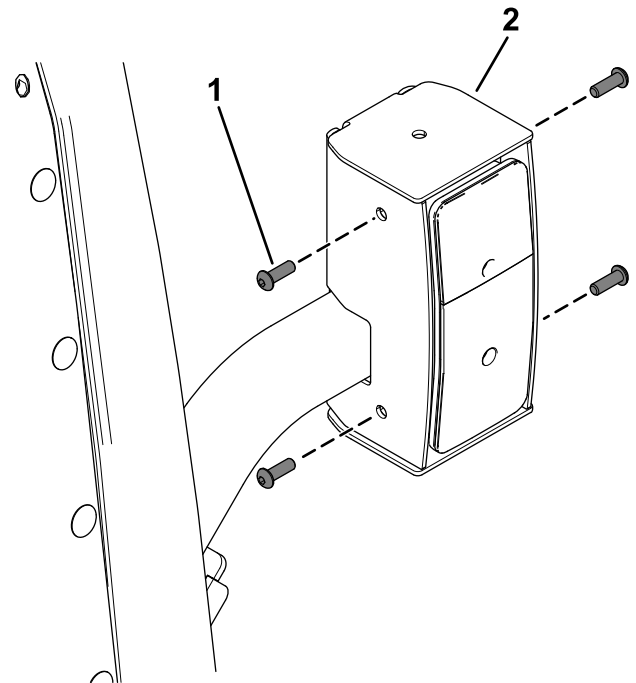
**Figuur 36**

- |                          |  |
|--------------------------|--|
| 1. Flensmoer (nr. 10)    | 4. Rode lens                             |
| 2. Binnenste bevestiging | 5. Cilinderkopschroef (nr. 10 x 1¼ inch) |
| 3. Oranje lens           |  |

- Sluit de kabelboomaansluiting met het label REAR LIGHT LH (P01) aan op het achterlicht ([Figuur 35](#)).
- Sluit de kabelboomaansluiting met het label REAR LIGHT RH (P02) aan op het achterlicht ([Figuur 35](#)).

- Bevestig de gemonteerde achterlichten aan de achterlichtbehuizingen; gebruik hiervoor de 8 balkkopschroeven (¼ inch x ¾ inch); zie [Figuur 37](#).

Zorg ervoor dat u de achterlichten monteert met de gele lens aan de bovenkant ([Figuur 36](#) en [Figuur 37](#)).

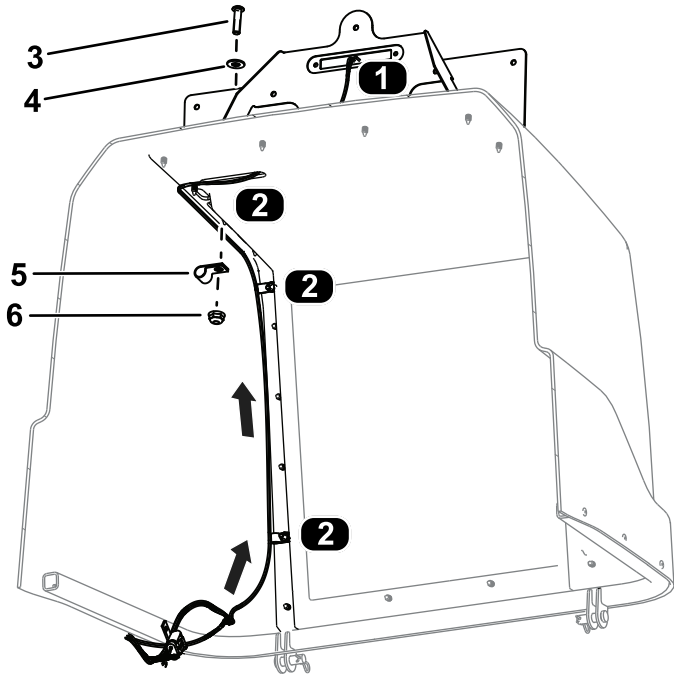


**Figuur 37**

- |                                     |                |
|-------------------------------------|----------------|
| 1. Balkkopschroef (¼ inch x ¾ inch) | 2. Achterlicht |
|-------------------------------------|----------------|



9. Leid de kabelboom aansluiting met het label LICENCE LIGHT (J01, J02) door de motorkap en sluit deze aan op de kentekenplaatverlichting (Figuur 38).



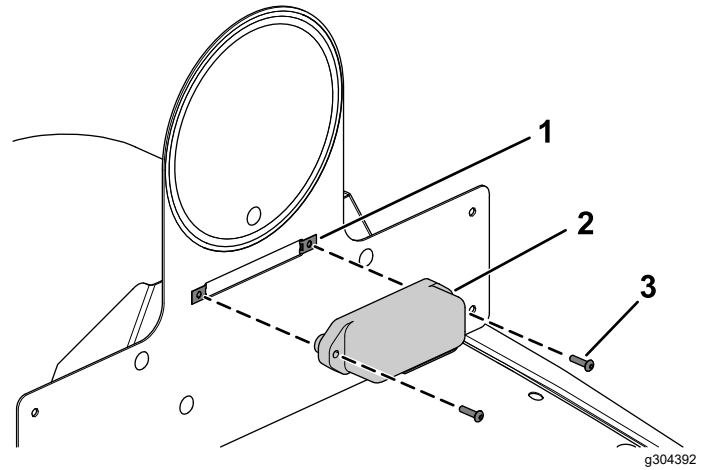
**Figuur 38**

Bekeken van de onderkant van de motorkap

- |  |                         |
|--|-------------------------|
| 1. Kabelboom aansluiting – kentekenplaat | 4. Platte ring          |
| 2. Locaties van klemmen                  | 5. Klem                 |
| 3. Inbusschroef (1/4 inch x 1 inch)      | 6. Flensmoer (1/4 inch) |

10. Bevestig de kabelboom aan de motorkap; gebruik hiervoor 3 inbusschroeven (1/4 inch x 1 inch), 3 platte ringen, 3 klemmen en 3 flensmoeren (1/4 inch) zoals wordt getoond in [Figuur 38](#).

11. Sluit de kabelboom aan op de kentekenplaatverlichting (Figuur 39).
12. Bevestig de kentekenplaatverlichting aan de gemonteerde bevestiging voor de snelheidsplaat; maak hierbij gebruik van de 2 plaatmoeren die werden gemonteerd in [Figuur 26](#) en 2 bolkopschroeven (nr. 10 x 3/4 inch) zoals getoond in [Figuur 39](#).



**Figuur 39**

- |                             |                                      |
|-----------------------------|--------------------------------------|
| 1. Plaatmoer                | 3. Bolkopschroef (nr. 10 x 3/4 inch) |
| 2. Kentekenplaatverlichting |                                      |

# 7

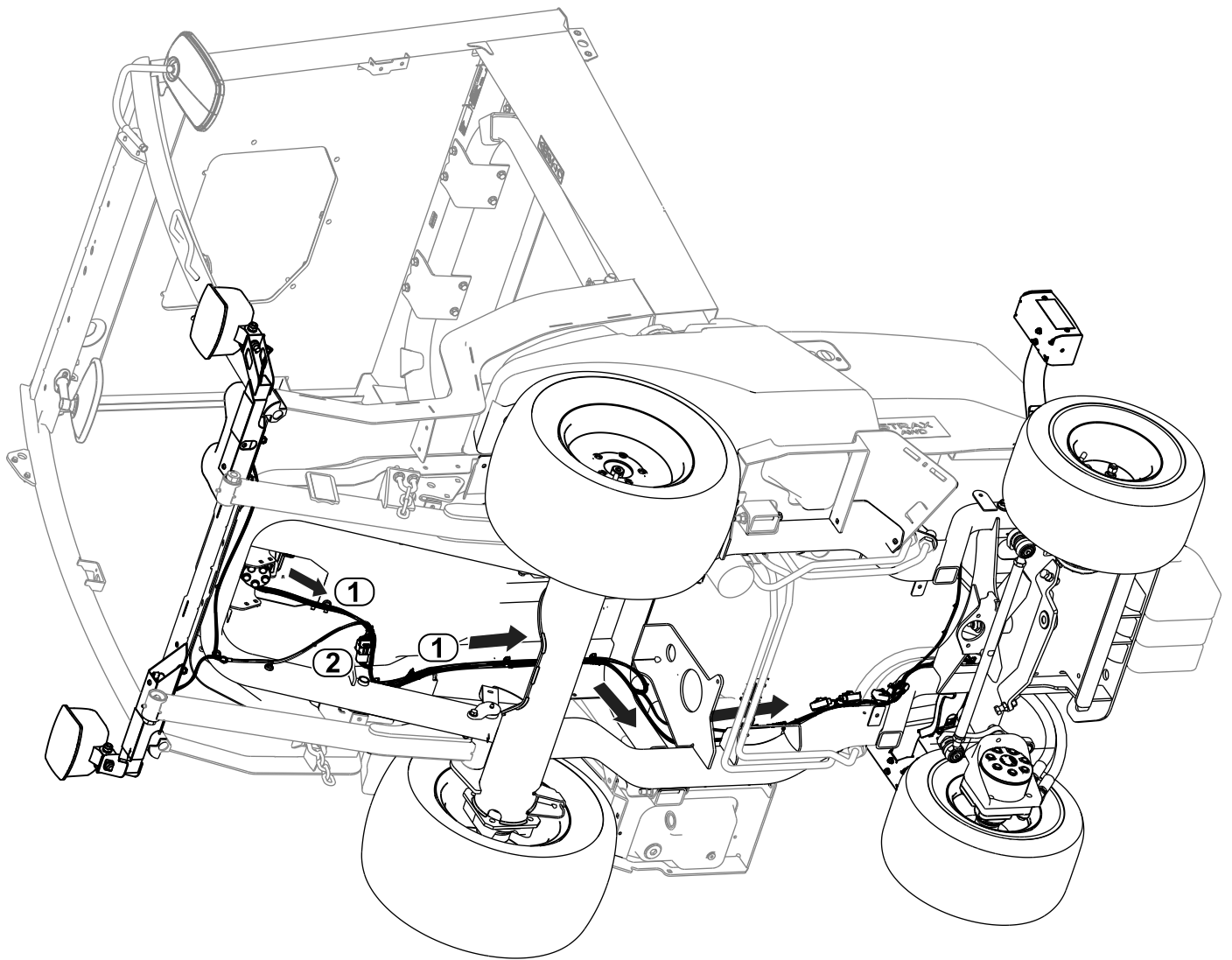
## De kabelboom van de bediening leiden

Benodigde onderdelen voor deze stap:

- |   |                         |
|---|-------------------------|
| 1 | Kabelboom van bediening |
|---|-------------------------|

### Procedure

Raadpleeg de volgende afbeeldingen en instructies om de kabelboom van de bediening te leiden.



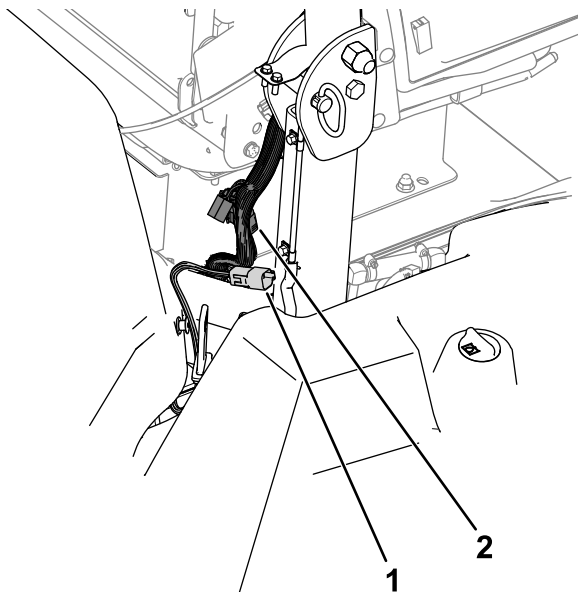
g304234

**Figuur 40**

1. Leiding van kabelboom

2. Aansluiting van kabelboom van de bediening en kabelboom van de lichten

1. Leid de kabelboom door de opening van het platform en langs de leiding van de kabelboom van de lichten.
2. Sluit de aansluiting van de besturingskabelboom met het label TO ROAD LTS HARNESS (P06), aan op de aansluiting van de verlichtingskabelboom met het label TO MAIN HARNESS (P03).
3. Sluit de aansluiting van de besturingskabelboom met het label TO POWER HARNESS (P05) aan op de aansluiting van de voedingskabelboom met het label POD CONTROL HARNESS (P04).

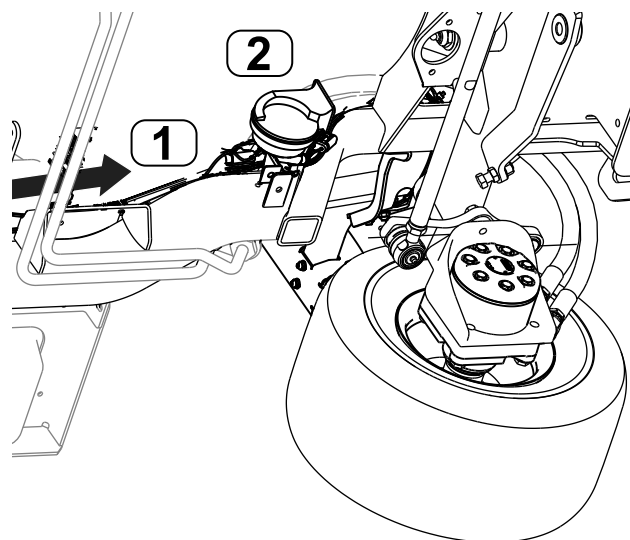


**Figuur 41**

g304373

1. P05 (aansluiting van de besturingskabelboom)
2. P04 (aansluiting van machinekabelboom)

4. Sluit de aansluitingen van de besturingskabelboom met het label HORN (J01, J02) aan op de claxon ([Figuur 42](#)).



**Figuur 42**

g304331

1. Kabelboom
2. Aansluiting claxon

# 8

## Het plaatje met serienummer monteren

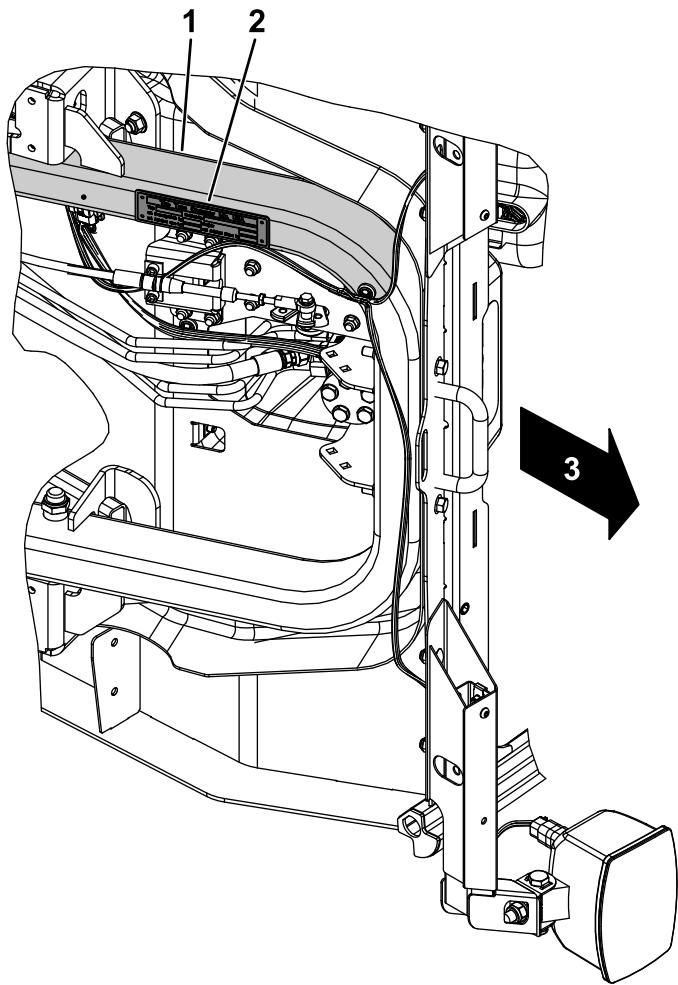
### Alleen voor Duitsland

#### Benodigde onderdelen voor deze stap:

1	Plaatje met serienummer
1	Tape voor plaatje met serienummer

#### Procedure

1. Stempel het serienummer in het frame.  
De lettergrootte moet 7 mm of meer bedragen.
2. Stempel de passende informatie op het plaatje met het serienummer.
3. Veeg de onderkant van het frame en het plaatje met serienummer schoon met een alcoholdoekje ([Figuur 43](#)).

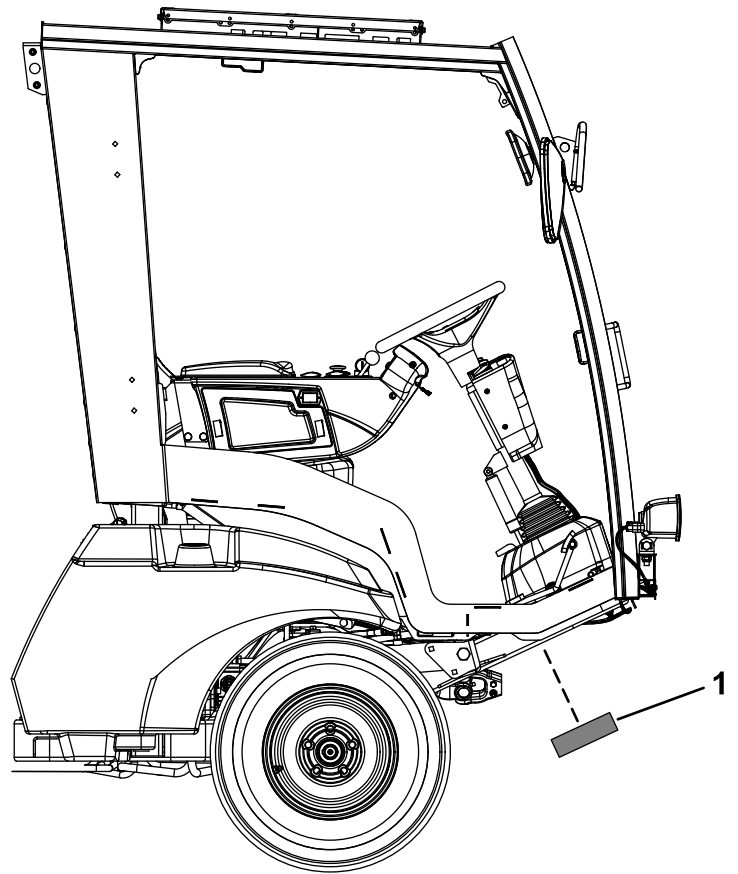


**Figuur 43**

g304286

1. Maak de onderkant van het frame schoon.
2. Plaatje met serienummer
3. Voorzijde van de machine

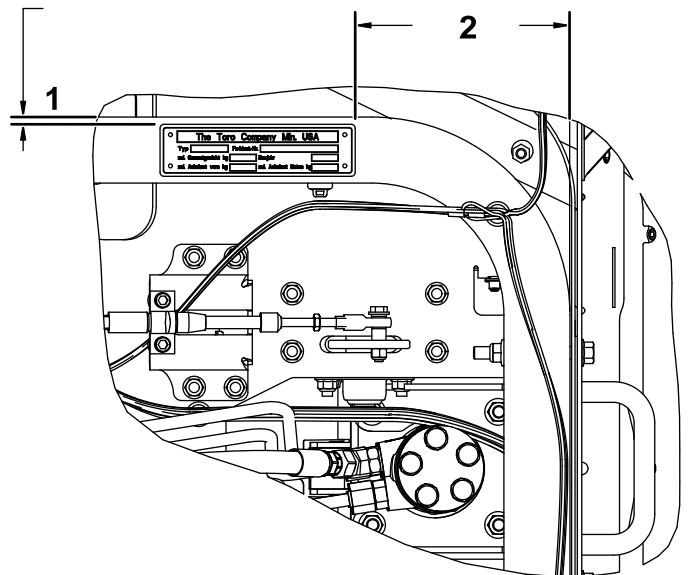
4. Breng de tape aan op het plaatje met het serienummer.
5. Breng het plaatje aan op het frame (Figuur 44). Gebruik de afmetingen in Figuur 45.



**Figuur 44**

g304288

1. Plaatje met serienummer



**Figuur 45**

g304287

1. 2,5 tot 8,1 mm
2. 162 tot 168 mm

# 9

## De accu aansluiten

Geen onderdelen vereist

### Procedure

Koppel de accu aan; raadpleeg het onderdeel onderhoud elektrisch systeem van uw *Gebruikershandleiding*.

# Opmerkingen:

## Privacyverklaring EEA/VK

### Toro's gebruik van uw persoonlijke gegevens

The Toro Company ("Toro") respecteert uw recht op privacy. Wanneer u onze producten koopt, kunnen we bepaalde persoonlijke informatie over u verzamelen, ofwel rechtstreeks via u ofwel via uw plaatselijk Toro- bedrijf of dealer. Toro gebruikt deze informatie om te voldoen aan contractuele verplichtingen – zoals het registreren van uw garantie, het behandelen van uw garantieclaim of om contact met u op te nemen in het geval van terugroepacties – en voor legitieme zakelijke doeleinden – zoals klanttevredenheid meten, onze producten verbeteren of u productinformatie verschaffen die van belang kan zijn. Toro kan uw informatie delen met onze dochterondernemingen, dealers of andere zakenpartners in verband met deze activiteiten. We kunnen ook persoonlijke informatie vrijgeven van rechtswege of in verband met de verkoop, aankoop of fusie van een bedrijf. We verkopen uw persoonsgegevens nooit aan andere bedrijven voor marketingdoeleinden.

### Behoud van uw persoonlijke gegevens

Toro bewaart uw persoonlijke informatie zolang deze relevant is voor de bovengenoemde doeleinden en in overeenstemming is met de wettelijke vereisten. Gelieve contact op te nemen via [legal@toro.com](mailto:legal@toro.com) voor meer informatie over de bewaarperiodes die van toepassing zijn.

### Toro's engagement inzake veiligheid

Uw persoonlijke informatie kan behandeld worden in de VS of een ander land dat mogelijk soepelere databeschermingswetten heeft dan het land waar u verblijft. Indien we uw informatie overdragen naar een ander land dan het land waar u verblijft, nemen wij de wettelijk verplichte maatregelen om ervoor te zorgen dat de informatie op gepaste wijze wordt beschermd en veilig wordt behandeld.

### Toegang en correctie

U hebt het recht om uw persoonlijke gegevens te corrigeren of te raadplegen, of zich te verzetten tegen de verwerking van uw gegevens of deze te beperken. Om deze rechten uit te oefenen, gelieve een e-mail te sturen naar [legal@toro.com](mailto:legal@toro.com). Als u zich zorgen maakt over de manier waarop Toro uw informatie heeft behandeld, vragen wij u om deze direct ten aanzien van ons te uiten. Europese burgers hebben het recht om een klacht in te dienen bij hun gegevensbeschermingsautoriteit.



## Toro garantie

Garantie gedurende 2 jaar of 1500 bedrijfsuren

### Voorwaarden en producten waarvoor de garantie geldt

De Toro Company biedt de garantie dat uw Toro product (hierna: het 'product') gedurende 2 jaar of 1500 bedrijfsuren\* vrij van materiaalgebreken of fabricagefouten is, met dien verstande dat hierbij de kortste periode moet worden aangehouden. Deze garantie geldt voor alle producten met uitzondering van beluchters (zie de afzonderlijke garantieverklaringen voor deze producten). In een geval waarin de garantie van toepassing is, zullen wij het product kosteloos repareren en ook niet de kosten van diagnose, arbeid, onderdelen en transport in rekening brengen. De garantie gaat in op de datum waarop het product is geleverd aan de oorspronkelijke koper. \* Het product is uitgerust met een urenteller.

### Aanwijzingen voor aanvraag van garantieservice

U dient contact op te nemen met de distributeur van commerciële producten of erkende dealer bij wie u het product heeft gekocht, zodra u denkt dat er sprake is van een geval waarop de garantie van toepassing is. Als het u moeite kost een distributeur of erkende dealer te vinden of vragen over rechten of plichten uit hoofde van de garantie heeft, kunt u contact met ons opnemen op:

Toro Commercial Products Service Department  
8111 Lyndale Avenue South  
Bloomington, MN 55420-1196, VS  
  
+1-952-888-8801 of +1-800-952-2740  
E-mail: commercial.warranty@toro.com

### Plichten van de eigenaar

Als eigenaar van het product bent u verantwoordelijk voor de vereiste onderhouds- en afstelwerkzaamheden die worden vermeld in de *Gebruikershandleiding*. Herstellingen voor problemen met het product die worden veroorzaakt door het niet uitvoeren van de vereiste onderhouds- en afstelwerkzaamheden worden niet gedekt door deze garantie.

### Zaken en gevallen die niet onder de garantie vallen

Niet alle stringen of defecten van het product die plaatsvinden tijdens de garantieperiode zijn materiaalgebreken of fabricagefouten. Buiten deze garantie vallen:

- Productstoringen die het gevolg zijn van het gebruik van vervangende onderdelen die niet van Toro afkomstig zijn, of van het aanbrengen of gebruiken van randapparaten of aangepaste accessoires en producten die niet van het merk Toro zijn.
- Productstoringen veroorzaakt door het feit dat de eigenaar nalaat aanbevolen onderhoud en/of aanpassingen uit te voeren.
- Defecten als gevolg van verkeerd, achteloos of roekeloos gebruik van het product.
- Door gebruik versleten onderdelen die niet defect zijn. Voorbeelden van onderdelen die slijten of worden verbruikt tijdens een normaal gebruik van het product zijn onder meer, maar niet uitsluitend: remblokken en remvoeringen, koppelingsvoeringen, maaimessen, messenkooien, rollen en lagers (verzegeld of smeerbaar), snijplaten, bougies, zwenkwielen en zwenkwielagers, banden, filters, drijfriemen en sommige onderdelen van spuitmachines zoals membranen, spuitdoppen, vloeistofstroommeters en afsluitkleppen.
- Storingen die worden veroorzaakt door externe invloeden zijn onder meer, maar niet uitsluitend: weersomstandigheden, wijze van opslag, verontreiniging, gebruik van niet-goedgekeurde brandstoffen, koelvloeistoffen, smeermiddelen, additieven, meststoffen, water of chemicaliën.
- Storingen of gebrekkige prestaties die het gevolg zijn van het gebruik van brandstoffen (bv. benzine, diesel of biodiesel) die niet voldoen aan hun respectievelijke industriestandaarden.
- Normale geluidssterkte, trillingen, slijtage en achteruitgang. Normale slijtage omvat, maar is niet beperkt tot, schade aan zittingen ten gevolge van slijtage of afslijting, afgesleten geverfde oppervlakken, gekraste stickers of ramen.

### Andere landen dan de Verenigde Staten en Canada

Kopers van Toro- producten die zijn geëxporteerd uit de Verenigde Staten of Canada moeten contact opnemen met hun Toro- distributeur (dealer) voor de garantiebepalingen die in hun land, provincie of staat van toepassing zijn. Als u om een of andere reden ontevreden bent over de service van uw verdere distributeur of moeilijk informatie over de garantie kunt krijgen, verzoeken wij u contact op te nemen met uw erkend Toro servicecenter.

### Onderdelen

Garantie wordt verleend op onderdelen die moeten worden vervangen in het kader van het vereiste onderhoud, gedurende de garantieperiode tot hun geplande vervanging. Een onderdeel dat uit hoofde van de garantie is vervangen, komt voor de duur van de oorspronkelijke productgarantie in aanmerking voor de garantie en wordt eigendom van Toro. Toro beslist in laatste instantie of een onderdeel of een groep van onderdelen wordt gerepareerd of vervangen. Toro mag voor garantiereparaties in de fabriek gereviseerde onderdelen gebruiken.

### Garantie semitractieaccu en lithium-ion-accu

Semitractieaccu's en lithium-ion-accu's hebben een specifiek totaal aantal kilowatturen die zij tijdens hun levensduur kunnen leveren. De gebruikte technieken voor het bedienen, opladen en onderhouden van de accu kan leiden tot een langere of kortere levensduur van de accu. Als de accu's in dit product worden gebruikt, zal hun bruikbaarheid tussen de oplaadintervallen langzaam verminderen totdat zij volledig uitgeput zijn. Een accu vervangen die versleten is ten gevolge van normaal gebruik is de verantwoordelijkheid van de eigenaar van het product. Opmerking (alleen voor lithium-ion-accu): raadpleeg de garantie van de accu voor meer informatie.

### Levenslange garantie van krukas (uitsluitend voor ProStripe 02647 model)

De ProStripe met originele Toro- koppelingsplaat en mesremkoppeling (ingebouwde mesremkoppeling (BBC) + koppelingsplaat) als originele uitrusting die door de originele aankoper wordt gebruikt in overeenstemming met de aanbevolen gebruiks- en onderhoudsprocedures, valt onder een levenslange garantie tegen verbuiging van de krukas van de motor. Machines die zijn uitgerust met frictieringen, mesremkoppelingen (BBC) en andere dergelijke toestellen vallen niet onder de levenslange garantie van de krukas.

### Onderhoud is ten koste van de eigenaar

Opvoeren van de motor, smeren, reinigen en waxen, het vervangen van filters, koelvloeistof en het uitvoeren van aanbevolen onderhoudswerkzaamheden behoren tot de gebruikelijke werkzaamheden die nodig zijn voor Toro- producten en die voor rekening van de eigenaar zijn.

### Algemene voorwaarden

Op grond van deze garanties mogen reparaties uitsluitend worden uitgevoerd door een erkende Toro- distributeur of -dealer.

**De Toro Company is niet aansprakelijk voor indirecte of bijkomende schade dan wel gevolgschade in samenhang met het gebruik van de Toro- producten die onder deze garantie vallen, inclusief de kosten of uitgaven voor de levering van vervangend materiaal of diensten gedurende een redelijke periode van onbruikbaarheid of buitengebruikstelling tijdens de uitvoering van reparatiewerkzaamheden op grond van deze garantie. Met uitzondering van de emissiegarantie waarnaar hieronder, indien van toepassing, wordt verwezen, bestaat er geen andere expliciete garantie. Alle impliciete garanties van verkoopbaarheid of geschiktheid voor gebruik zijn beperkt tot de duur van deze expliciete garantie.**

Sommige staten laten geen uitsluiting van incidentele of voortvloeiende schade toe, noch beperkingen van de duur van geïmpliceerde garanties. De bovenstaande uitsluitingen en beperkingen zijn daarom mogelijk niet op u van toepassing. Deze garantie geeft u specifieke juridische rechten; daarnaast kunt u beschikken over andere rechten die per land kunnen verschillen.

### Opmerking met betrekking tot de emissiegarantie

Het emissiecontrolesysteem op uw product kan vallen onder de dekking van een afzonderlijke garantie die tegemoetkomt aan de eisen van de Amerikaanse Environmental Protection Agency (EPA) en/of de California Air Resources Board (CARB). De beperkingen van de bedrijfsuren die hierboven zijn genoemd, gelden niet voor de garantie op het emissiecontrolesysteem. Zie de garantieverklaring voor het controlesysteem van de emissie van de motor in de Gebruikershandleiding van uw product of in het documentatiemateriaal van de fabrikant van de motor.