



EU közúti világítás készlet

Groundsmaster® 3200 vagy 3300 sorozatú vontatóegység

Modellsz. 31992

Üzembeállítási utasítások

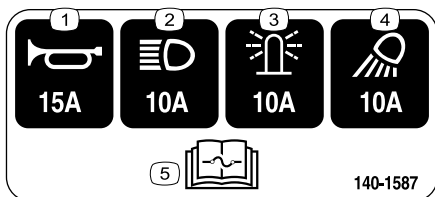
Ha a készletet csak bukócsővel ellátott (azaz fülke nélküli) vontatóegységre szereli fel, akkor a kábelkészletre (cikksz. 140-1559) is szüksége lesz.

Biztonság

Biztonsági és tájékoztató címkék



A biztonságra figyelmeztető matricák és utasítások a kezelő által jól látható helyen, a potenciális veszélyforrás közelében található. A sérült vagy hiányzó matricát cserélje, illetve pótolja.



140-1587

decal140-1587

- | | |
|---------------------|--|
| 1. Kürt – 15 A | 4. Munkalámpák – 10 A |
| 2. Fényszóró – 10 A | 5. Olvassa el a <i>Kezelői kézikönyvet</i> a biztosítékokkal kapcsolatos információkért. |
| 3. Forgófény – 10 A | |

Üzembeállítás

1

A gép előkészítése

Nincs szükség alkatrészre

Eljárás

1. Parkolja le a gépet sík talajon.
2. Húzza be a rögzítőféket.
3. Engedje le a nyíróegységet.
4. Állítsa le a motort és vegye ki az indítókulcsot.
5. Kösse le az akkumulátort; lásd a *Kezelői kézikönyvben* az elektromos rendszer karbantartását taglaló részt.



2

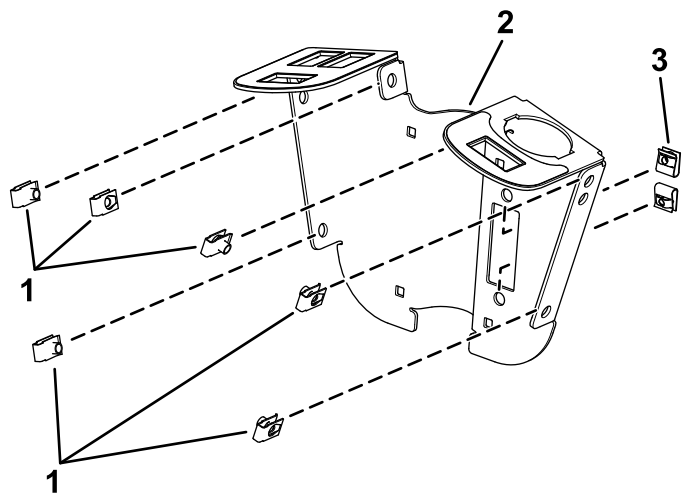
A kapcsok, a lemezanyák és a biztosítékdohoz felszerelése

Ehhez az eljáráshoz szükséges alkatrészek:

1	Kapcsolótartó
6	Kapocs (1/4")
2	Lemezanya
1	Biztosíték-szerelőlap
4	U típusú lemezanya
1	Biztosítékdohoz
2	Csavar (#10 x 3/4")

Eljárás

1. Szerelje fel a 6 kapcsot és a 2 lemezanyát a kapcsolótartóra (Ábra 1).

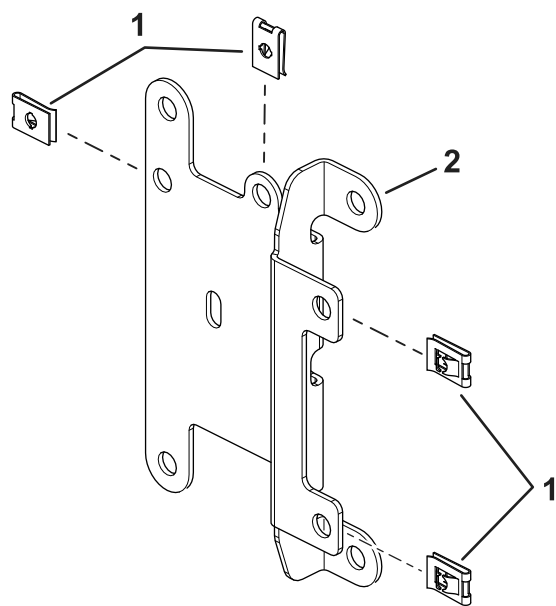


Ábra 1

g319851

1. Kapocs
2. Kapcsolótartó
3. Lemezanya

2. Szerelje fel az U típusú lemezanyákat a biztosíték-szerelőlapra (Ábra 2).

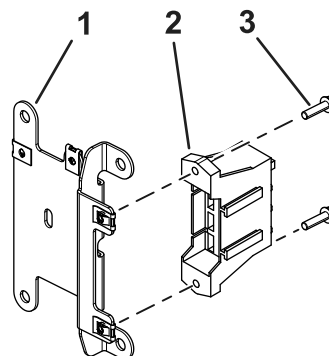


Ábra 2

g304335

1. U típusú lemezanyák
2. Biztosíték-szerelőlap

3. Szerelje fel a vezetékkötegen található biztosítéktömböt a biztosíték-szerelőlapra a 2 csavar (#10 x 3/4") segítségével a Ábra 3 szerint.



Ábra 3

g304300

1. Biztosíték-szerelőlap
2. Biztosítékdohoz
3. Csavar (#10 x 3/4")

3

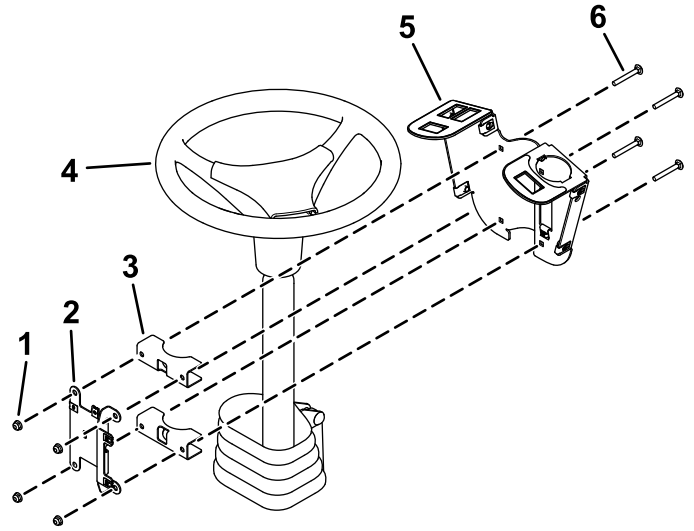
A kapcsolótartó felszerelése

Ehhez az eljáráshoz szükséges alkatrészek:

2	Tartókonzol
4	Kapupántcsavar ($\frac{1}{4} \times 2''$)
2	Önbiztosító anya ($\frac{1}{4}''$)
2	Hatlapfejű csavar ($\frac{1}{4} \times \frac{3}{4}''$)
2	Peremes anya ($\frac{1}{4}''$)
1	Villogtató egység
1	Relé
1	Vezetékköteg
2	Kábelkötöző
1	Biztosítékfedél
2	Recésfejű csavar
2	Rögzítő alátét
1	Címke
2	Csavar (#10 $\times \frac{3}{8}''$)
1	Többfunkciós kapcsoló
3	Vakdugó
1	Billenőkapcsoló
1	Kezelőpanel-burkolat
6	Hatlapfejű csavar ($\frac{1}{4} \times \frac{3}{4}''$)
2	Kapcsoló rögzítő kapocs
2	Nyomószegecs

Eljárás

1. Szerelje fel a kapcsolótartót a kormányoszlopra a 4 kapupántcsavar ($\frac{1}{4} \times 2''$), a 2 tartókonzol, a biztosíték-szerelőlap és a 4 önbiztosító anya ($\frac{1}{4}''$) segítségével a **Ábra 4** szerint, de ne húzza meg a kötőelemeket.

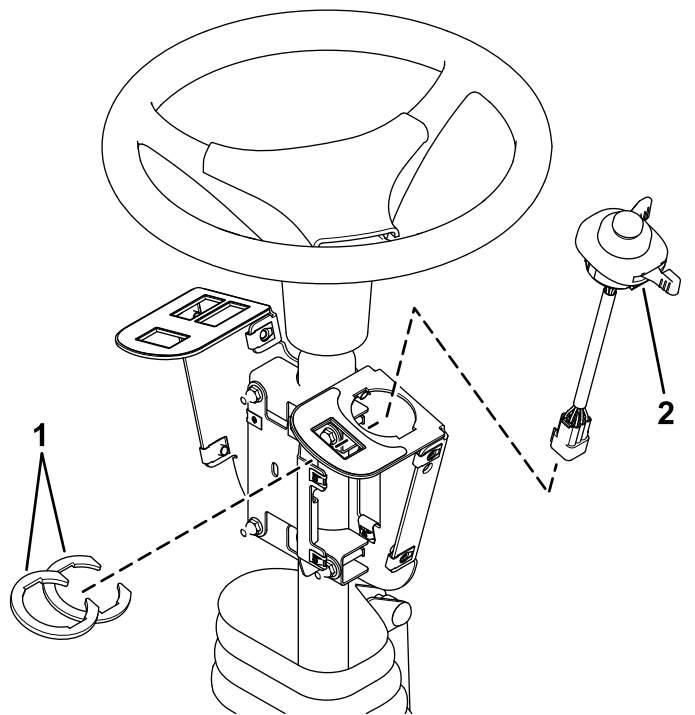


Ábra 4

g319856

- | | |
|--|--|
| 1. Önbiztosító anyák ($\frac{1}{4}''$) | 4. Kormányoszlop |
| 2. Biztosíték-szerelőlap | 5. Kapcsolótartó |
| 3. Tartókonzolok | 6. Kapupántcsavar ($\frac{1}{4} \times 2''$) |

2. Szerelje be a többfunkciós kapcsolót a kapcsolótartóba, majd rögzítse a kapcsokkal a furata alatt felhelyezve azokat a kapcsolóra (**Ábra 5**).

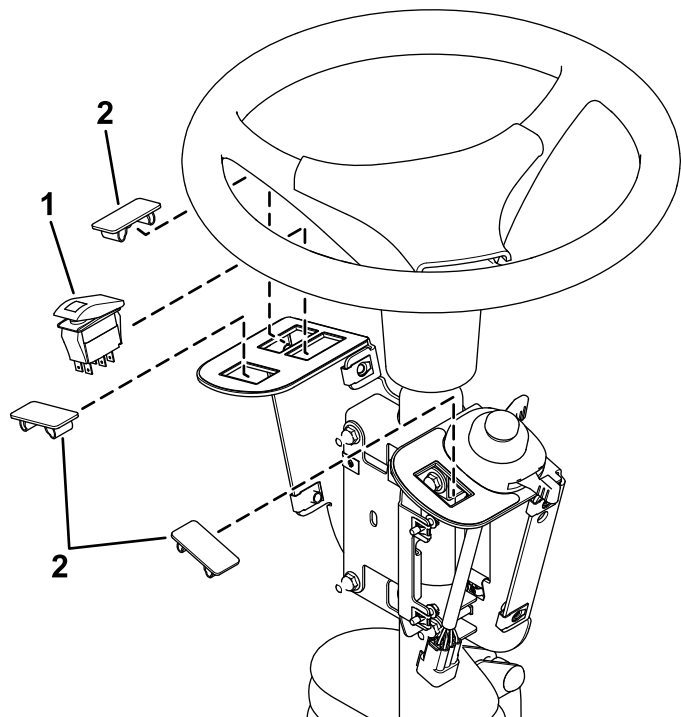


Ábra 5

g319854

1. Kapcsoló rögzítő kapcsok 2. Többfunkciós kapcsoló

3. Szerelje be a billenőkapcsolót és a vakdugókat a kapcsolótartóba (Ábra 6).

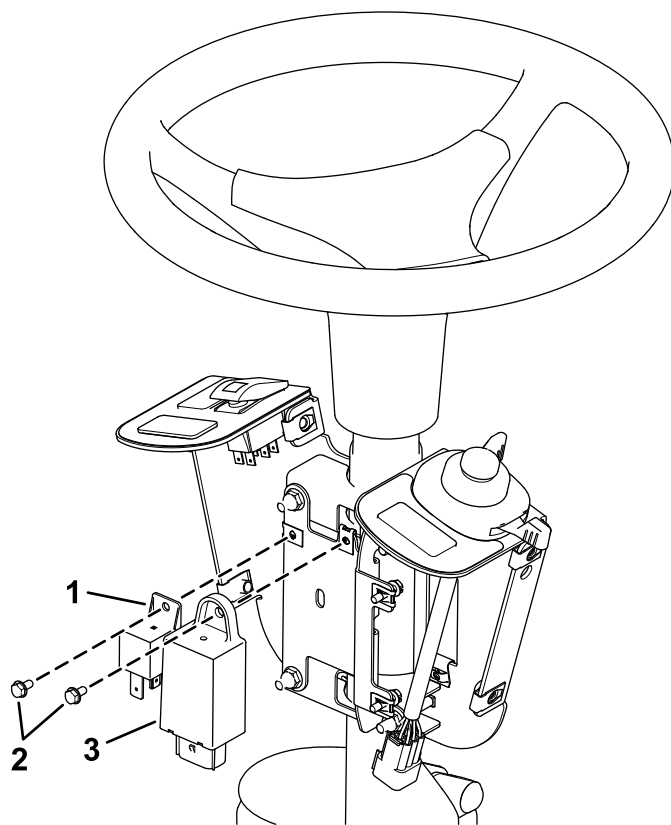


Ábra 6

g319855

1. Billenőkapcsoló 2. Vakdugó

4. Szerelje fel a villogtató egységet és a relét a biztosíték-szerelőlapra a 2 csavar (#10 × 3/8") segítségével a [Ábra 7](#) szerint.

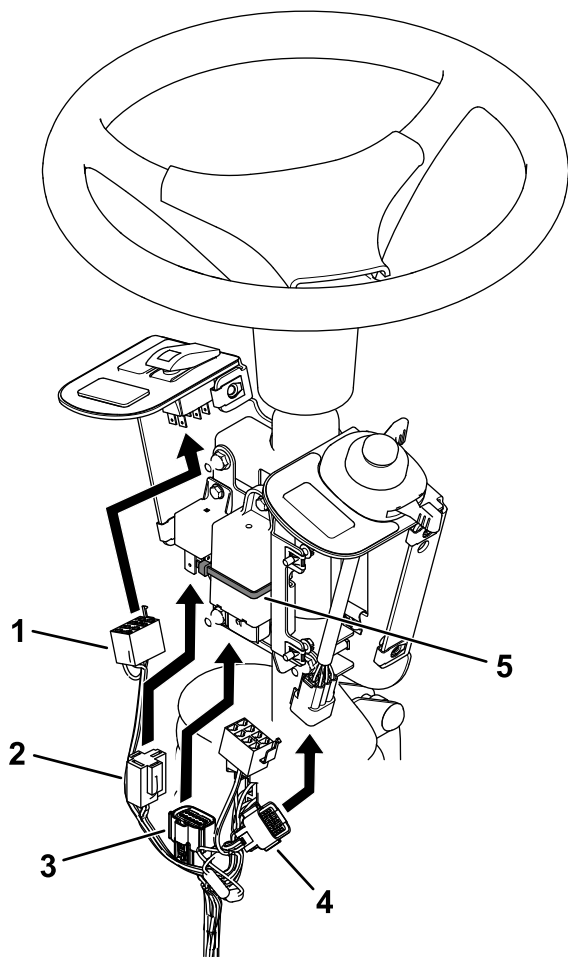


Ábra 7

g319853

1. Relé 3. Villogtató egység
2. Csavar (#10 × 3/8")

5. Rögzítse a villogtató egységet kábelkötővel ([Ábra 8](#)).
6. Csatlakoztassa a vezetékkeg megfelelő csatlakozóit a billenőkapcsolóhoz és a többfunkciós kapcsolóhoz ([Ábra 8](#)).

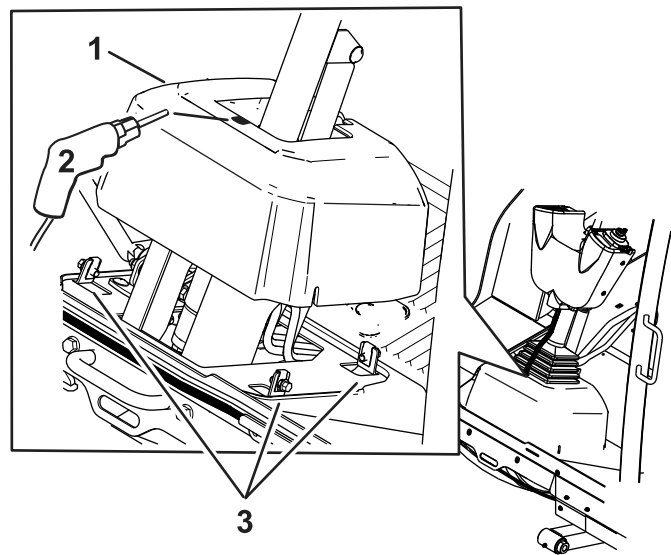


Ábra 8

g319850

- | | |
|-------------------------------------|----------------------------|
| 1. A billenőkapcsoló csatlakozója | 4. A kapcsoló csatlakozója |
| 2. A relé csatlakozója | 5. Kábelkötő |
| 3. A villogtató egység csatlakozója | |

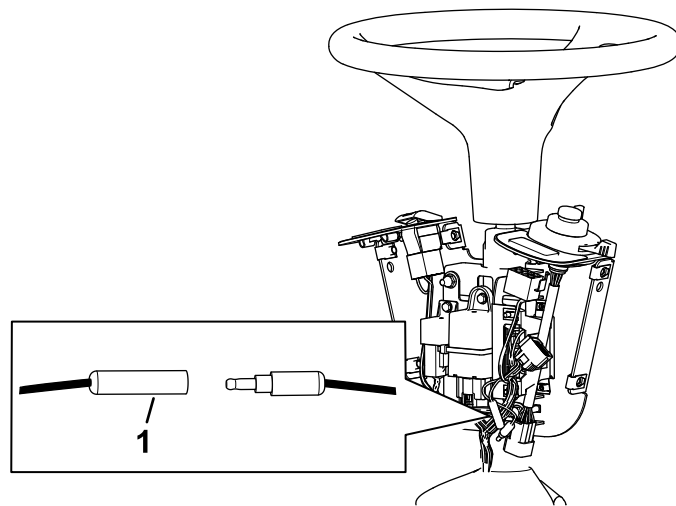
7. Dugja össze a relé és a villogtató egység csatlakozóit (Ábra 8).
8. Lazítsa meg a csavarokat a kormányoszlop talpa körül (Ábra 9).
9. Emelje fel a talpat és készítsen benne egy 22 mm-es furatot a Ábra 9 szerint.



Ábra 9

g304296

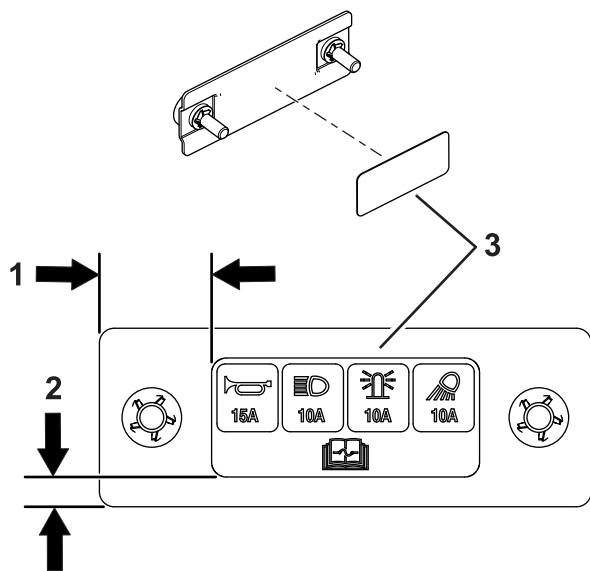
1. Kormányoszlop talp
-
10. Fűzze át a vezetékköteget a talp imént elkészített furatán.
 11. Hagyja széthúzva az egypólusú csatlakozókat a Ábra 10 szerint.



Ábra 10

g333871

1. Hagyja széthúzva az egypólusú csatlakozókat.
-
12. Ragassza fel a matricát a biztosítékfedélre a Ábra 11 szerint.



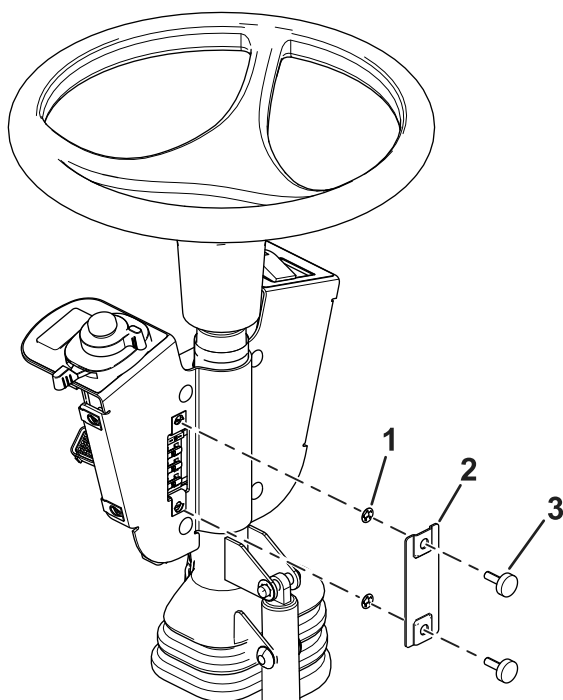
Ábra 11

g304374

- | | |
|----------|---|
| 1. 25 mm | 3. Matrica – a biztosítékfedél
belső oldalán |
| 2. 6 mm | |

13. Szerelje fel a biztosítékfedeleket a kapcsolótartóra a 2 recésfejű csavar és 2 rögzítő alátét segítségével (Ábra 12).

Megjegyzés: A rögzítő alátétek kerüljenek a biztosítékfedélre belülről (Ábra 12).

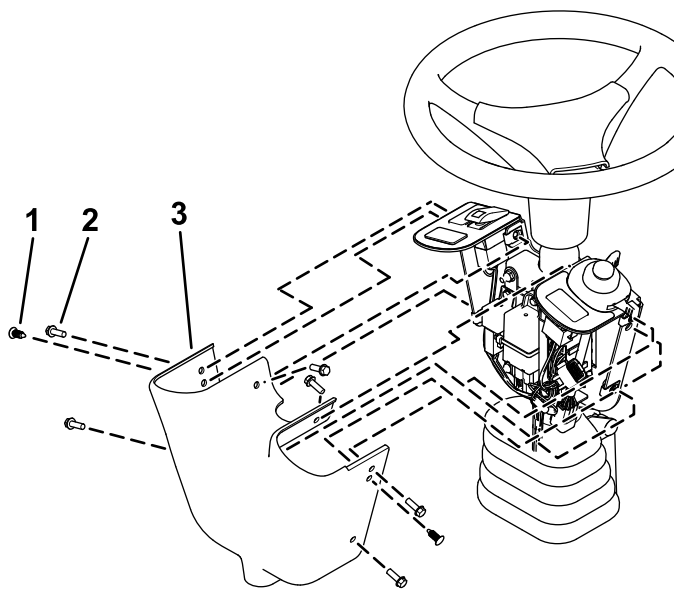


Ábra 12

g304295

- | | |
|--------------------|---------------------|
| 1. Rögzítő alátét | 3. Recésfejű csavar |
| 2. Biztosítékfedél | |

14. Állítsa be úgy a kezelőszervek helyzetét, hogy a kapcsolók hozzáférhetőek legyenek.
15. Húzza meg az összes kötőelemet.
16. Szerelje fel a kezelőpanel-burkolatot a kapcsolótartóra a 2 nyomószegecs és a 6 hatlapfejű csavar ($\frac{1}{4} \times \frac{3}{4}$ " segítségével a Ábra 13 szerint).



Ábra 13

g319852

- | | |
|----------------------|-------------------------|
| 1. Nyomószegecs | 3. Kezelőpanel-burkolat |
| 2. Hatlapfejű csavar | |

4

Az első elemek felszerelése

Ehhez az eljáráshoz szükséges alkatrészek:

1	Bal első lámpaalap (fülkés munkagépeknél)
1	Jobb első lámpaalap (fülkés munkagépeknél)
1	Bal lámpatartó
1	Jobb lámpatartó
1	Bal lámpaegység
1	Jobb lámpaegység
6	Lencsefejú csavar ($\frac{1}{4} \times \frac{5}{8}$ "
4	Kapupántcsavar ($\frac{3}{8} \times \frac{3}{4}$ " – fülkés munkagépeknél)
4	Önbiztosító anya ($\frac{3}{8}$ " – fülkés munkagépeknél)
1	Lámpa keresztartó (fülkés munkagépeknél)

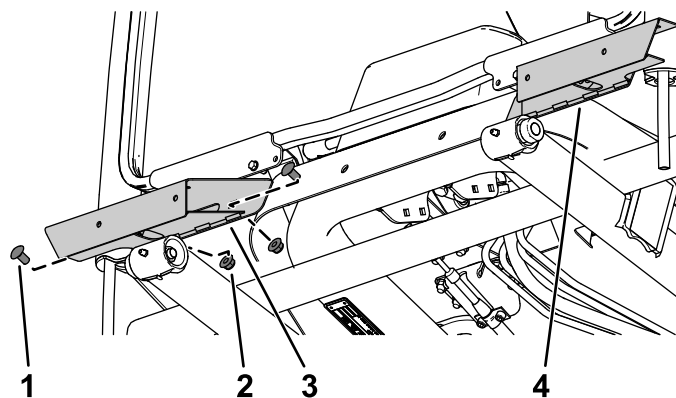
Fülkés munkagépek esetében

A lámpatartók felszerelésekor a rögzítési pozíció tekintetében lásd a következő táblázatot a nyíróasztal mérete és típusa alapján.

Lámpa elhelyezési táblázat

Vágóegység típusjele	Első lámpák	Bal hátsó lámpa	Jobb hátsó lámpa
31970	Keskeny	Keskeny	Széles
31971	Keskeny	Keskeny	Keskeny
31972	Széles	Keskeny	Széles
31973	Keskeny	Keskeny	Keskeny
31974	Keskeny	Keskeny	Keskeny
31975	Keskeny	Keskeny	Keskeny

- Rögzítse a bal és a jobb lámpaalapot a fülkevázhoz a 2 kapupántcsavar ($\frac{3}{8} \times \frac{3}{4}$ " és 2 önbiztosító anya ($\frac{3}{8}$ " segítségével (Ábra 14).



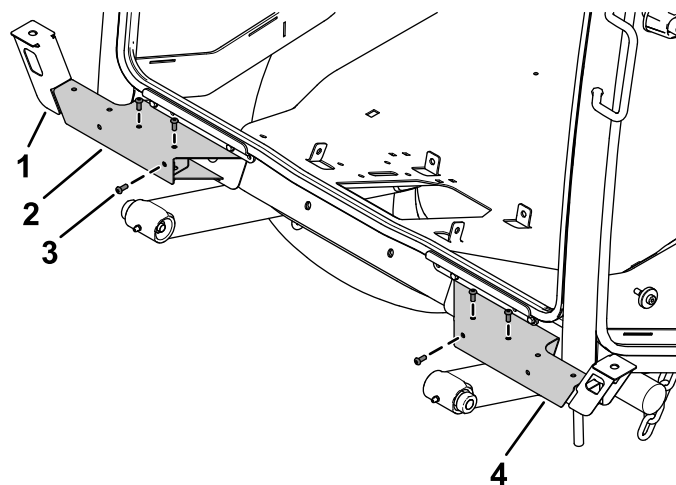
Ábra 14

g303644

- Kapupántcsavar ($\frac{3}{8} \times \frac{3}{4}$ "
- Önbiztosító anya ($\frac{3}{8}$ "
- Jobb lámpaalap
- Bal lámpaalap

- Rögzítse a bal és a jobb lámpatartót a lámpaalapokhoz a 3 lencsefejú csavar ($\frac{1}{4} \times \frac{5}{8}$ " és a lemezanyák segítségével (Ábra 15).

Megjegyzés: A lámpák megfelelő helyzete kapcsán lásd: [Lámpa elhelyezési táblázat \(oldal 7\)](#).



Ábra 15

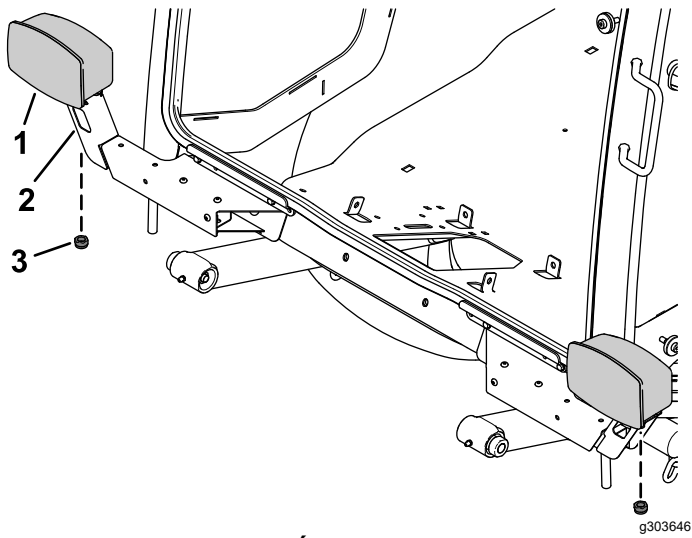
g303645

- Lámpaalap
- Jobb lámpatartó
- Lencsefejú csavar ($\frac{1}{4} \times \frac{5}{8}$ "
- Bal lámpatartó

- Rögzítse a bal és a jobb lámpaegységet a bal és a jobb lámpatartóra a lámpaegységeken levő hatlapú anya segítségével (Ábra 16).

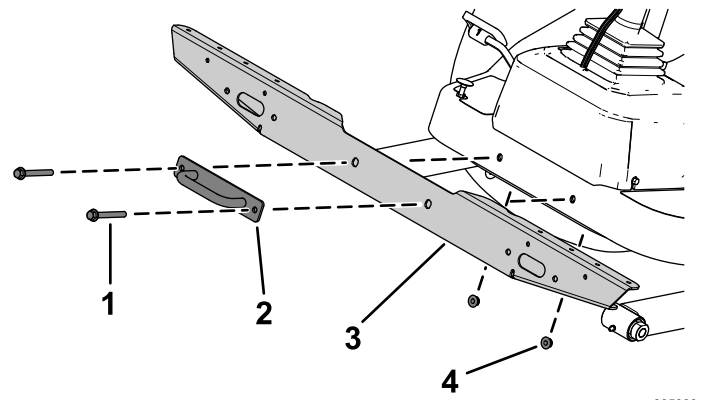
Megjegyzés: Szerelje fel úgy a lámpaegységeket, hogy a tompított fény a munkagép szélére essen.

A tompított és a távolsági fény elhelyezkedése tekintetében lásd a lámpák alját.



Ábra 16

- | | |
|----------------|-----------------|
| 1. Lámpaegység | 3. Hatlapú anya |
| 2. Lámpatartó | |



Ábra 18

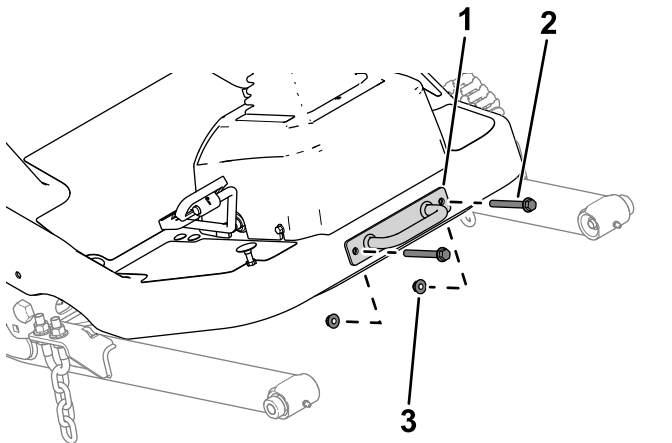
- | | |
|------------------|-----------------------|
| 1. Csavar | 3. Lámpa-kereszttartó |
| 2. Lekötő konzol | 4. Anya |

3. Rögzítse a bal és a jobb lámpatartót a lámpa-kereszttartóhoz a 3 lencsefejú csavar ($\frac{1}{4} \times \frac{5}{8}$ ") és a lemezanyák segítségével (Ábra 19).

Megjegyzés: A lámpák megfelelő helyzete kapcsán lásd: [Lámpa elhelyezési táblázat \(oldal 7\)](#).

Fülke nélküli munkagépek esetében

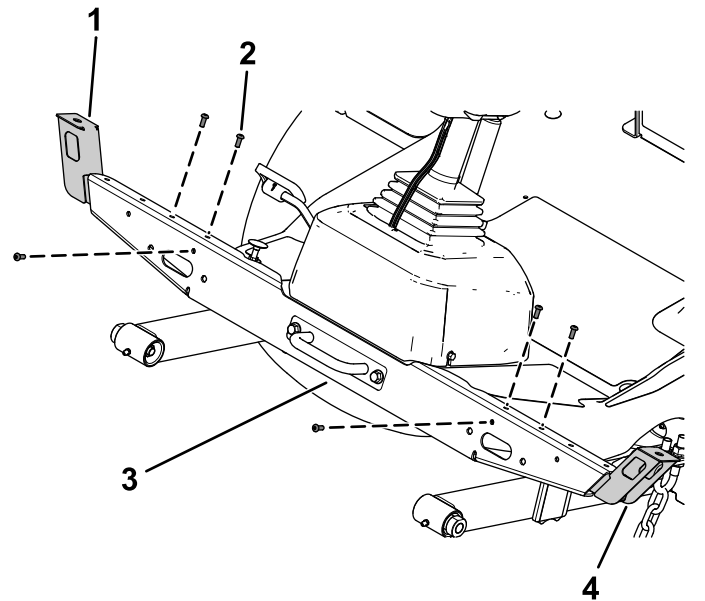
1. Távolítsa el a lekötő konzolt a kezelőállásról (Ábra 17).
Őrizze meg az alkatrészeket.



Ábra 17

- | | |
|------------------|---------|
| 1. Lekötő konzol | 3. Anya |
| 2. Csavar | |

2. Szerelje fel a lámpa-kereszttartót a kezelőállásra a korábban eltávolított csavarok, anyák és a lekötő konzol segítségével (Ábra 18).



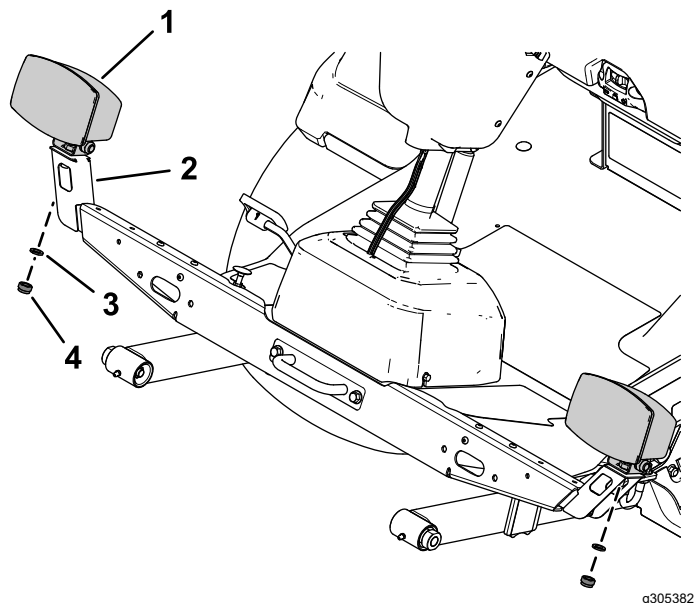
Ábra 19

- | | |
|---|-----------------------|
| 1. Jobb lámpatartó | 3. Lámpa-kereszttartó |
| 2. Lencsefejú csavar ($\frac{1}{4} \times \frac{5}{8}$ ") | 4. Bal lámpatartó |

4. Rögzítse a bal és a jobb lámpaegységet a bal és a jobb lámpatartóra a lámpaegységeken orros rugós alátét és hatlapú anya segítségével (Ábra 20).

Megjegyzés: Szerelje fel úgy a lámpaegységeket, hogy a tompított fény a munkagép szélére essen.

A tompított és a távolsági fény elhelyezkedése tekintetében lásd a lámpák alját.



Ábra 20

- | | |
|----------------|-----------------------|
| 1. Lámpaegység | 3. Orros rugós alátét |
| 2. Lámpatartó | 4. Hatlapú anya |

5

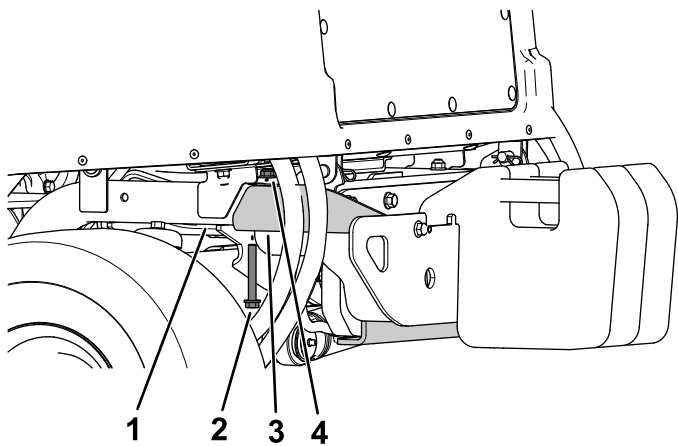
A hátsó elemek felszerelése

Ehhez az eljárásához szükséges alkatrészek:

1	Bal oldali tartóelem
1	Jobb oldali tartóelem
1	Bal oldali rövid tartóelem
1	Jobb oldali rövid tartóelem
4	Kapupántcsavar (5/16 × 3/4")
4	Peremes anya (5/16")
4	Kapupántcsavar (1/4 × 5/8")
8	Önbiztosító anya (1/4")
2	Belső tartóegység
2	Hátsó lámpa
4	Félgömbfejű csavar (#10 × 1 1/4")
4	Peremes anya (#10)
4	Hatlapfejű csavar (3/8 × 3")
4	Önbiztosító anya (3/8")
1	Helyzetjelző tartó
2	Ellentartó
4	Peremes csavar (1/4 × 3/4")
1	Maximális sebesség jelzésének tartója
2	Lemezanya
5	Kapupántcsavar (1/4 × 1/2")
5	Önbiztosító anya (1/4")
1	Kürt rögzítő konzol
1	Kürt
3	20 km/h sebesség matrica
3	24 km/h sebesség matrica
1	Jobb oldali hosszú tartóelem
1	Bal lámpaház
1	Jobb lámpaház

Eljárás

1. Távolítsa el a lökhárítót a hátsó vázcsőhöz rögzítő peremes fejű csavart (3/8 × 2 3/4") és peremes anyát (3/8") a lökhárító két oldalán (Ábra 21).

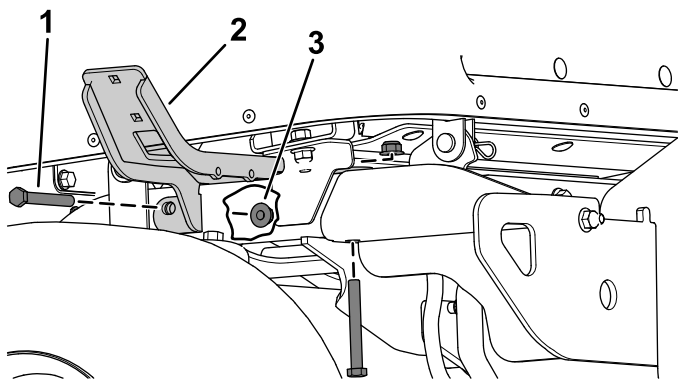


Ábra 21

g303770

- | | |
|---|-----------------------------------|
| 1. Hátsó vázcső | 3. Ütköző |
| 2. Peremes fejű csavar
($\frac{3}{8} \times 2\frac{3}{4}$ " | 4. Peremes anya ($\frac{3}{8}$ " |

2. Rögzítse a bal és a jobb oldali tartót kétoldalt a hátsó vázcsőhöz a 2 hatlapfejű csavar ($\frac{3}{8} \times 3$ " és 2 önbiztosító anya ($\frac{3}{8}$ " segítségével (Ábra 22).



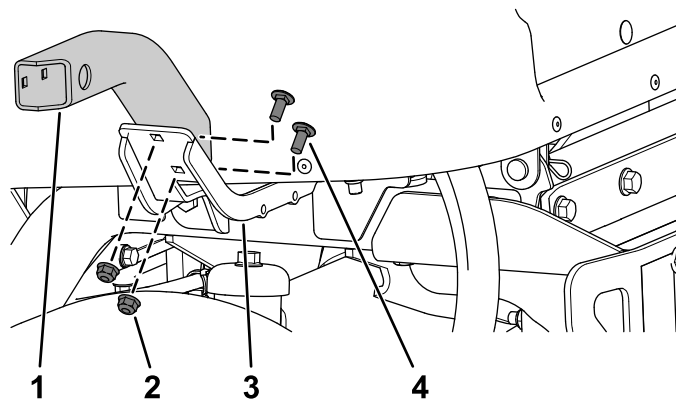
Ábra 22

g304042

- | | |
|---|---------------------------------------|
| 1. Hatlapfejű csavar ($\frac{3}{8} \times 3$ " | 3. Önbiztosító anya ($\frac{3}{8}$ " |
| 2. Bal oldali tartóelem | |

3. Rögzítse a bal és a jobb oldali rövid vagy hosszú tartóelemet a bal és a jobb tartóelemhez a 4 kapupántcsavar ($\frac{5}{16} \times \frac{3}{4}$ " és a 4 peremes anya ($\frac{5}{16}$ " segítségével a Ábra 23 alapján.

Megjegyzés: A lámpák megfelelő helyzete kapcsán lásd: [Lámpa elhelyezési táblázat \(oldal 7\)](#).

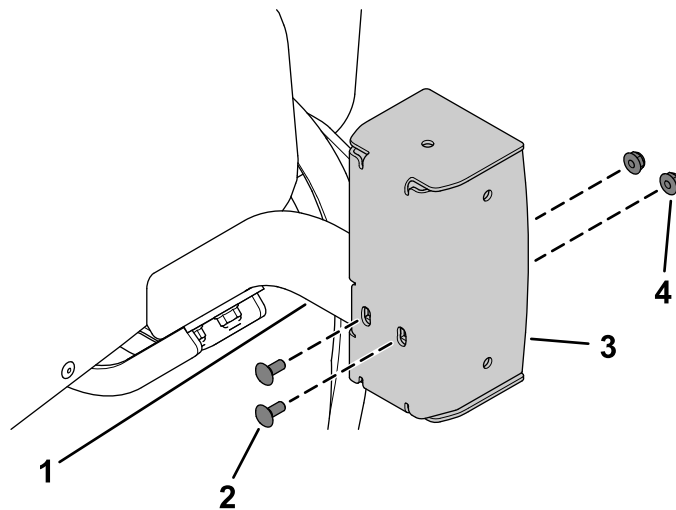


Ábra 23

g304044

- | | |
|------------------------------------|--|
| 1. Bal oldali rövid tartóelem | 3. Bal oldali tartóelem |
| 2. Peremes anya ($\frac{5}{16}$ " | 4. Kapupántcsavar
($\frac{5}{16} \times \frac{3}{4}$ " |

4. Rögzítse a bal és a jobb oldali lámpaházat a bal és a jobb oldali rövid tartóelemhez a 4 kapupántcsavar ($\frac{1}{4} \times \frac{5}{8}$ " és a 4 önbiztosító anya ($\frac{1}{4}$ " segítségével a Ábra 24 alapján.



Ábra 24

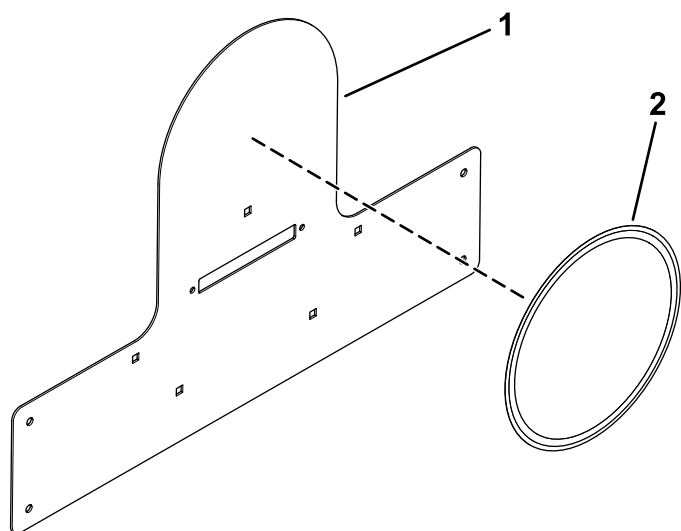
g319940

- | | |
|--|---------------------------------------|
| 1. Bal oldali rövid tartóelem | 3. Bal lámpaház |
| 2. Kapupántcsavar ($\frac{1}{4} \times \frac{5}{8}$ " | 4. Önbiztosító anya ($\frac{1}{4}$ " |

5. Helyezze fel a megfelelő sebességjelzést a tartójára (Ábra 25).

A 31900 és a 31901 esetében ragassza fel a 20 km/h matricát.

A 31902 és a 31903 esetében ragassza fel a 24 km/h matricát.

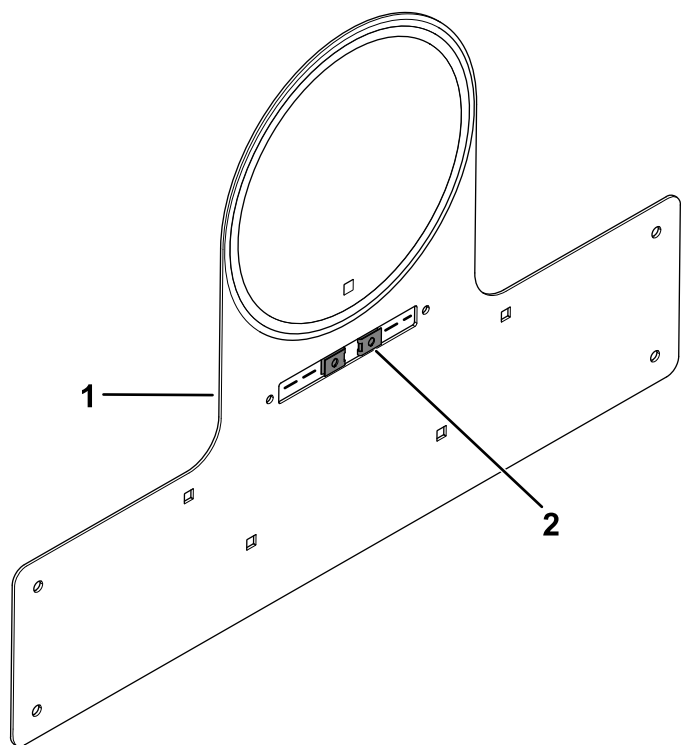


Ábra 25

g304252

1. Maximális sebesség jelzésének tartója 2. Sebesség matrica

6. Szerelje fel a 2 lemezanyát a sebességjelzés tartójára (Ábra 26).

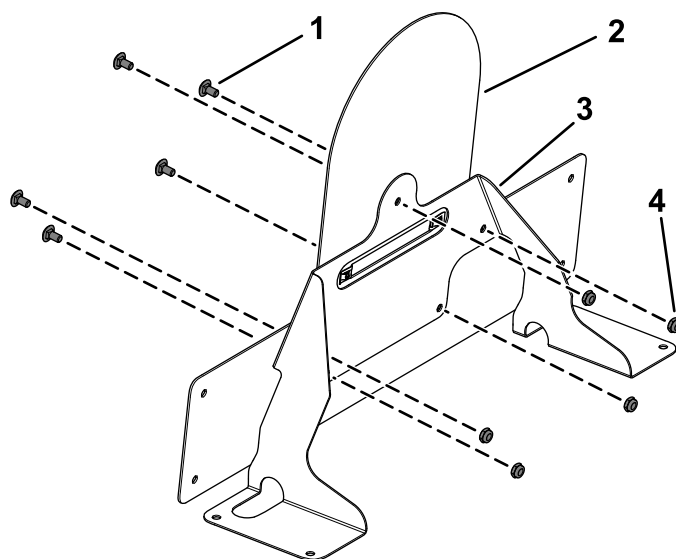


Ábra 26

g304256

1. Maximális sebesség jelzésének tartója 2. Lemezanya

7. Rögzítse fel a sebességjelzés tartóját a helyzetjelző tartóra az 5 kapupántcsavar ($\frac{1}{4} \times \frac{1}{2}$ ") és 5 önbiztosító anya ($\frac{1}{4}$ ") segítségével a Ábra 27 szerint.

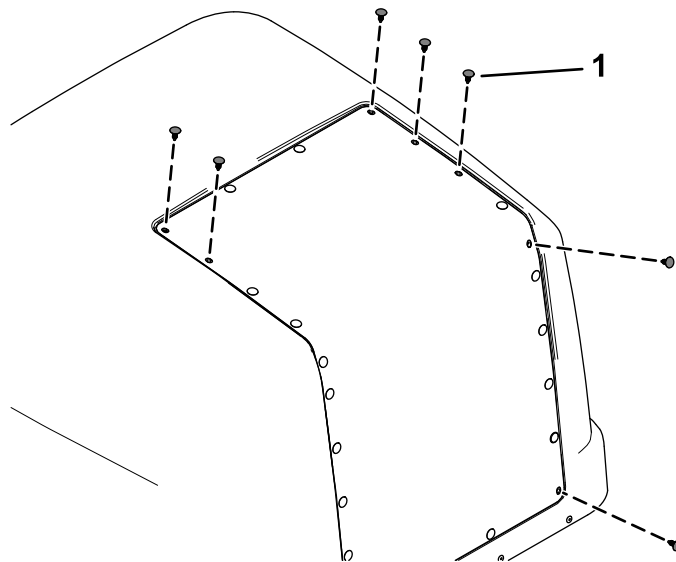


Ábra 27

g304257

1. Kapupántcsavar ($\frac{1}{4} \times \frac{1}{2}$ ") 3. Helyzetjelző tartó
2. Maximális sebesség jelzésének tartója 4. Önbiztosító anya ($\frac{1}{4}$ ")

8. Távolítsa el a 7 műanyag dugót (Ábra 28) a motorháztetőből.

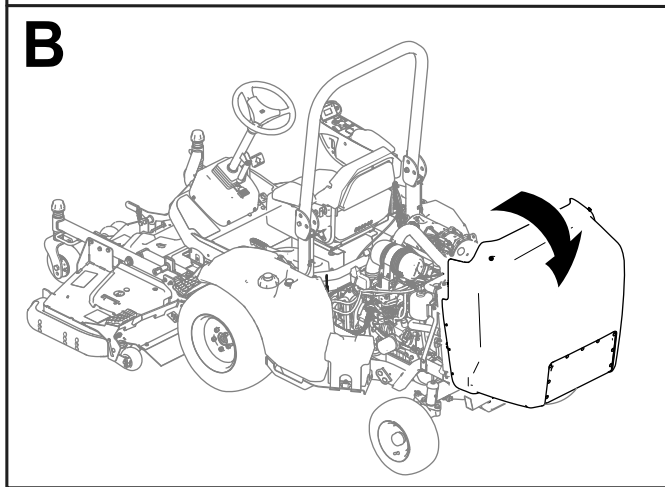
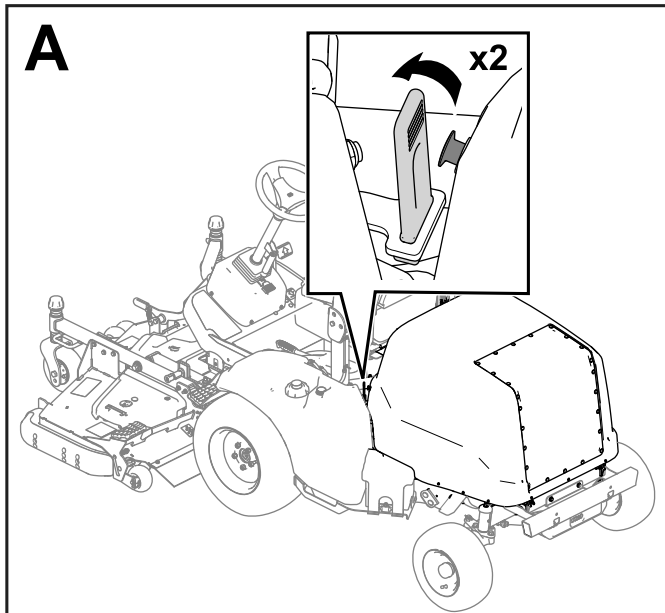


Ábra 28

g304259

1. Műanyag dugó

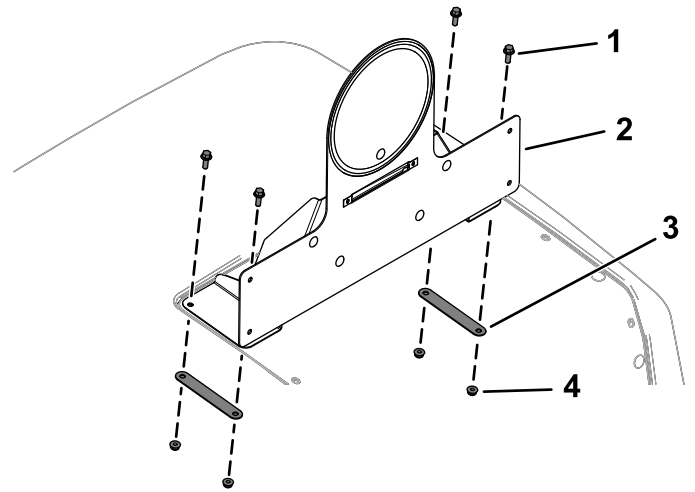
9. Nyissa fel a motorháztetőt (Ábra 29).



Ábra 29

g285428

10. Rögzítse fel a sebességjelzés összeszerelt tartóját a motorháztetőre a 4 peremes csavart ($\frac{1}{4} \times \frac{3}{4}$ "), a 2 ellentartó, és a 4 önbiztosító anya ($\frac{1}{4}$ ") segítségével a [Ábra 30](#) szerint.



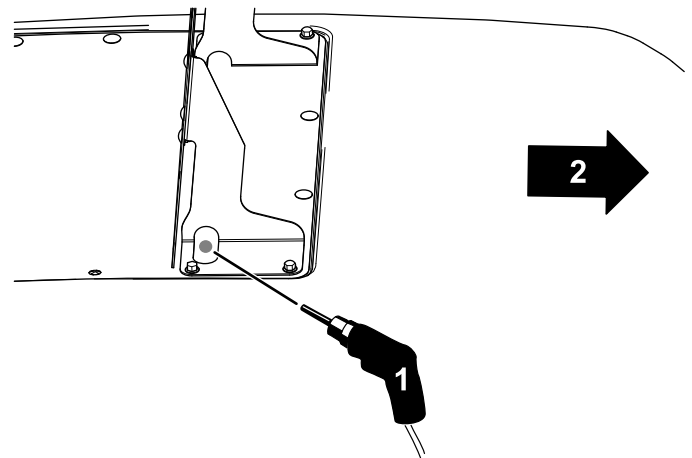
Ábra 30

g304254

1. Peremes csavar ($\frac{1}{4} \times \frac{3}{4}$ ") 3. Ellentartó
2. Sebességjelzés összeszerelt tartója 4. Önbiztosító anya ($\frac{1}{4}$ ")

11. Készítsen egy furatot ($\frac{1}{2}$ ") a motorháztető rácán a vezetékköteg átvezetéséhez ([Ábra 31](#)).

Fontos: Ügyeljen rá, hogy ne érje el a fúróval a motor valamely elemét, különösen ne a dízel-részecskeszűrőt (DPF).

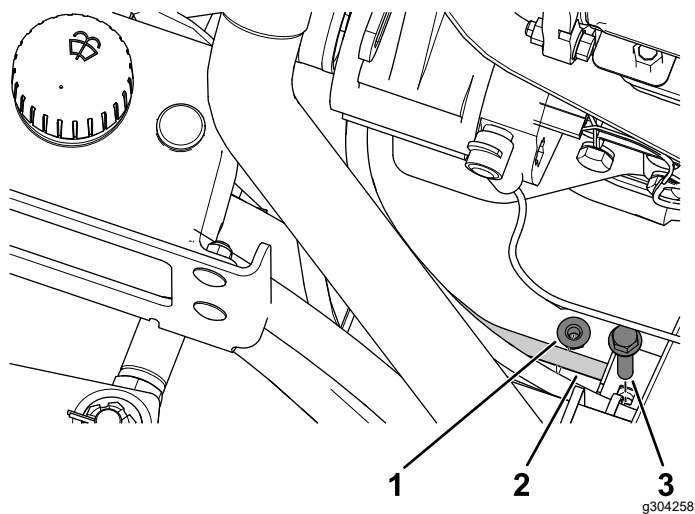


Ábra 31

g304253

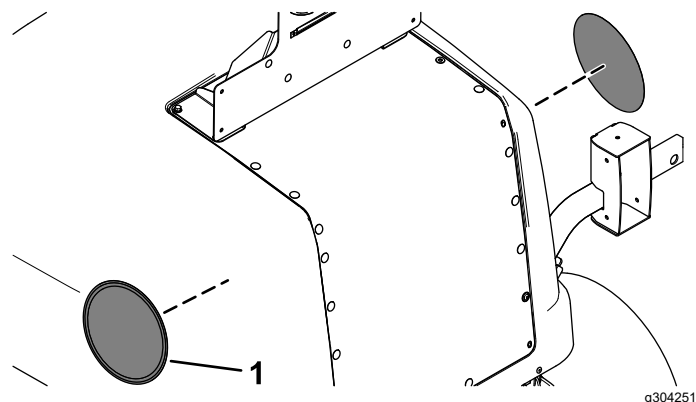
1. Készítse el ide az $\frac{1}{2}$ "-es furatot. 2. A gép eleje.

12. Távolítsa el a csavart és az anyát a hidraulikavezeték tartóeleméről ([Ábra 32](#)).
Őrizze meg a kötőelemeket.



Ábra 32

1. Anya
2. Hidraulikavezeték tartóeleme
3. Csavar



Ábra 34

1. Sebesség matrica

6

A világítás vezetékkegének elvezetése

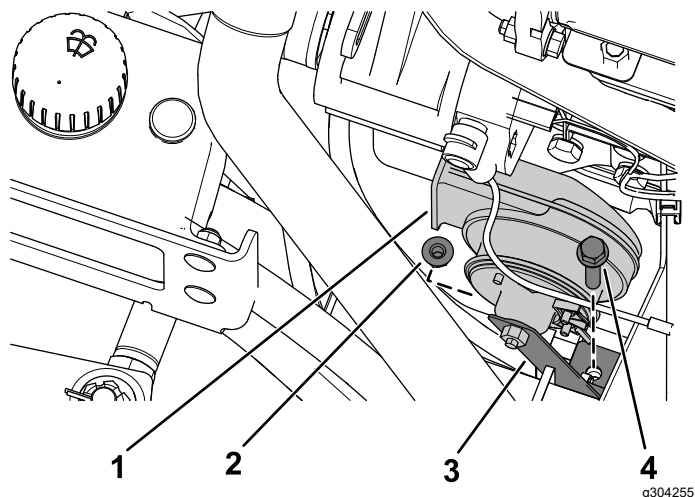
Ehhez az eljáráshoz szükséges alkatrészek:

1	Világítás vezetékkege
3	Lapos alátét
3	Imbuszcsovar ($\frac{1}{4} \times 1''$)
3	Bilincs
3	Peremes anya ($\frac{1}{4}''$)
2	Belső tartóegység
2	Hátsó lámpa
4	Félgömbfejű csavar ($\#10 \times 1\frac{1}{4}''$)
4	Peremes anya ($\#10$)
8	Lencsefejű csavar ($\frac{1}{4} \times \frac{3}{4}''$)
1	Rendszám tábla világítás
2	Lencsefejű csavar ($\#10 \times \frac{3}{4}''$)

Eljárás

A világítás vezetékkegének elvezetése kapcsán lásd a következő ábrákat és utasításokat.

13. Szerelje fel a kürtöt a kürt rögzítő konzolra a korábban eltávolított csavarral és anyával (Ábra 33).



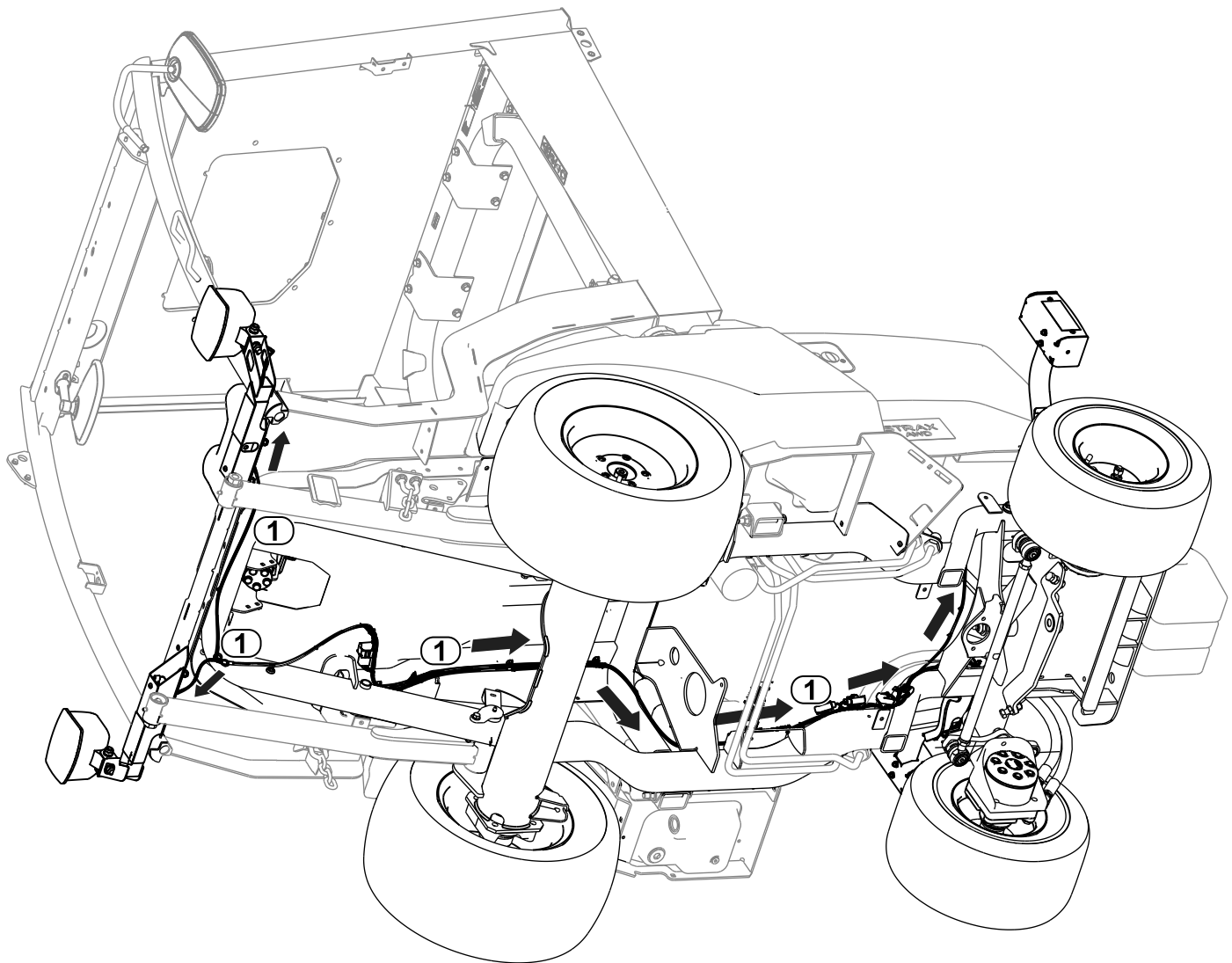
Ábra 33

1. Kürt
2. Anya
3. Kürt rögzítő konzol
4. Csavar

14. Helyezze fel a megfelelő sebességjelzést a motorháztető két oldalára (Ábra 34).

A 31900 és a 31901 esetében ragassza fel a 20 km/h matricákat.

A 31902 és a 31903 esetében ragassza fel a 24 km/h matricákat.



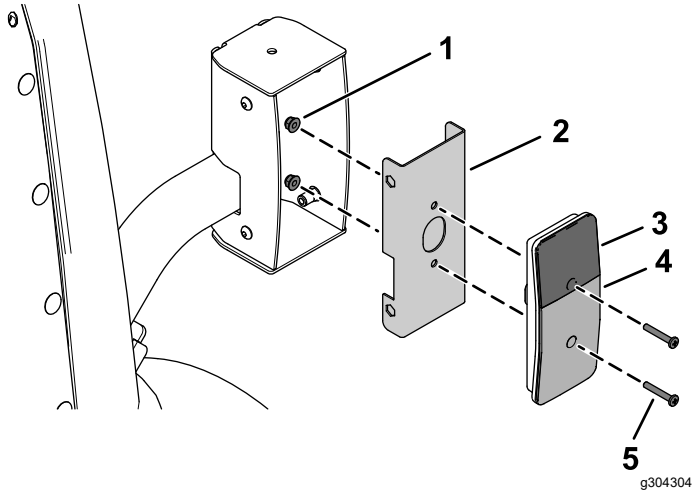
Ábra 35

g304235

1. A vezetékkeg elvezetése

1. Vezesse el a FRONT LIGHT LH (P04) (Bal első lámpa) feliratú vezetékkeget a gép bal oldalán. Csatlakoztassa a vezetékkeget a lámpához (Ábra 35).
2. Vezesse el a FRONT LIGHT RH (P05) (Jobb első lámpa) feliratú vezetékkeget a gép jobb oldalán. Csatlakoztassa a vezetékkeget a lámpához (Ábra 35).
3. Vezesse el a REAR LIGHT LH (P01) (Bal hátsó lámpa) feliratú vezetékkeget a gép bal hátuljához (Ábra 35).
4. Vezesse el a REAR LIGHT RH (P02) (Jobb hátsó lámpa) feliratú vezetékkeget a gép jobb hátuljához (Ábra 35).

5. Rögzítse a hátsó lámpákat a belső tartóegységekhez a 4 félgömbfejű csavar (#10 × 1¼") és a 4 peremes anya (#10) segítségével a [Ábra 36](#) alapján.



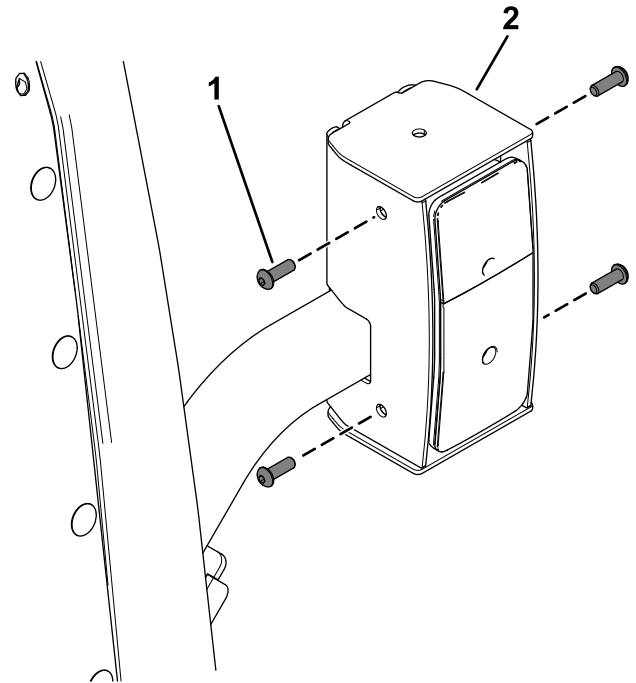
Ábra 36

- | | |
|-----------------------|-----------------------------------|
| 1. Peremes anya (#10) | 4. Búra piros része |
| 2. Belső tartóegység | 5. Félgömbfejű csavar (#10 × 1¼") |
| 3. Búra sárga része | |

6. Csatlakoztassa a REAR LIGHT LH (P01) (Bal hátsó lámpa) feliratú vezetékkezeget a bal hátsó lámpához ([Ábra 35](#)).
7. Csatlakoztassa a REAR LIGHT RH (P02) (Jobb hátsó lámpa) feliratú vezetékkezeget a jobb hátsó lámpához ([Ábra 35](#)).

8. Rögzítse az összeszerelt hátsó lámpákat a hátsó lámpaházakhoz a 8 lencsefejű csavarral (¼ × ¾") a [Ábra 37](#) szerint.

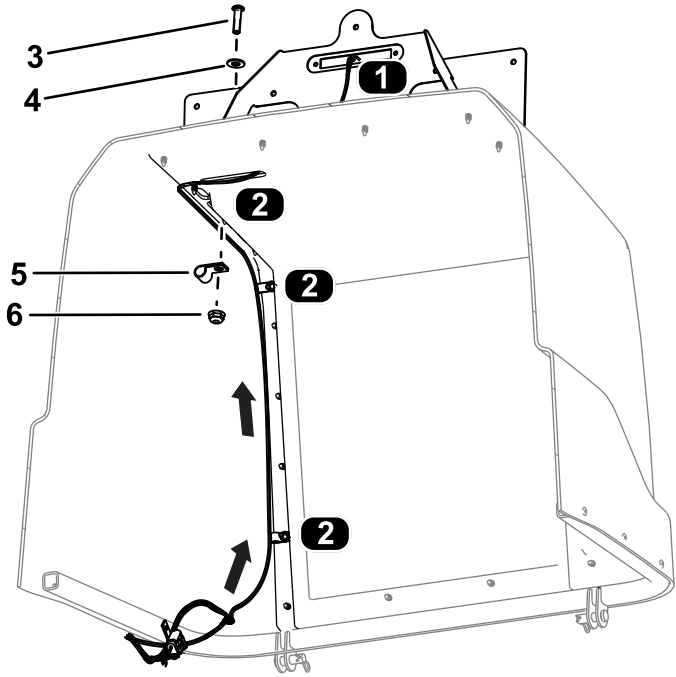
A hátsó lámpákat úgy szerelje fel, hogy a búrájuk sárga része legyen felül ([Ábra 36](#) és [Ábra 37](#)).



Ábra 37

- | | |
|-------------------------------|----------------------|
| 1. Lencsefejű csavar (¼ × ¾") | 2. Hátsó lámpaegység |
|-------------------------------|----------------------|

9. Vezesse el a LICENSE LIGHT (J01, J02) (Rendszámtábla világítás) vezetékköteget a motorháztetőn át a rendszámtábla világításhoz, és kösse be (Ábra 38).



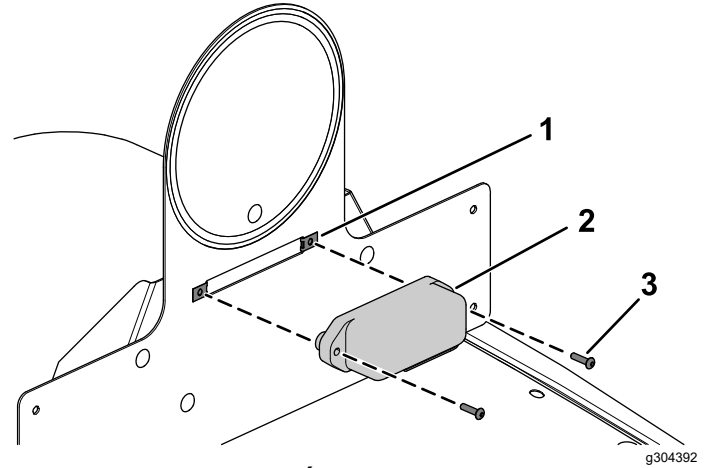
Ábra 38

A motorháztető alulnézete

- | | |
|--|-------------------------------------|
| 1. Vezetékköteg csatlakozó – rendszámtábla világítás | 4. Lapos alátét |
| 2. Bilincsek helyei | 5. Bilincs |
| 3. Imbuszcsavar ($\frac{1}{4} \times 1''$) | 6. Peremes anya ($\frac{1}{4}''$) |

10. Rögzítse a vezetékköteget a motorháztetőhöz a 3 imbuszcsavar ($\frac{1}{4} \times 1''$), 3 lapos alátét, 3 bilincs és 3 peremes anya ($\frac{1}{4}''$) segítségével a Ábra 38 szerint.

11. Csatlakoztassa a vezetékköteget a rendszámtábla világítás lámpájához (Ábra 39).
12. Rögzítse a rendszámtábla világítás lámpáját a sebességjelzés összeszerelt tartójához a 2 lemezanya (Ábra 26) és 2 lencsefejú csavar ($\#10 \times \frac{3}{4}''$) (Ábra 39) segítségével.



Ábra 39

- | | |
|----------------------------|--|
| 1. Lemezanya | 3. Lencsefejú csavar ($\#10 \times \frac{3}{4}''$) |
| 2. Rendszámtábla világítás | |

7

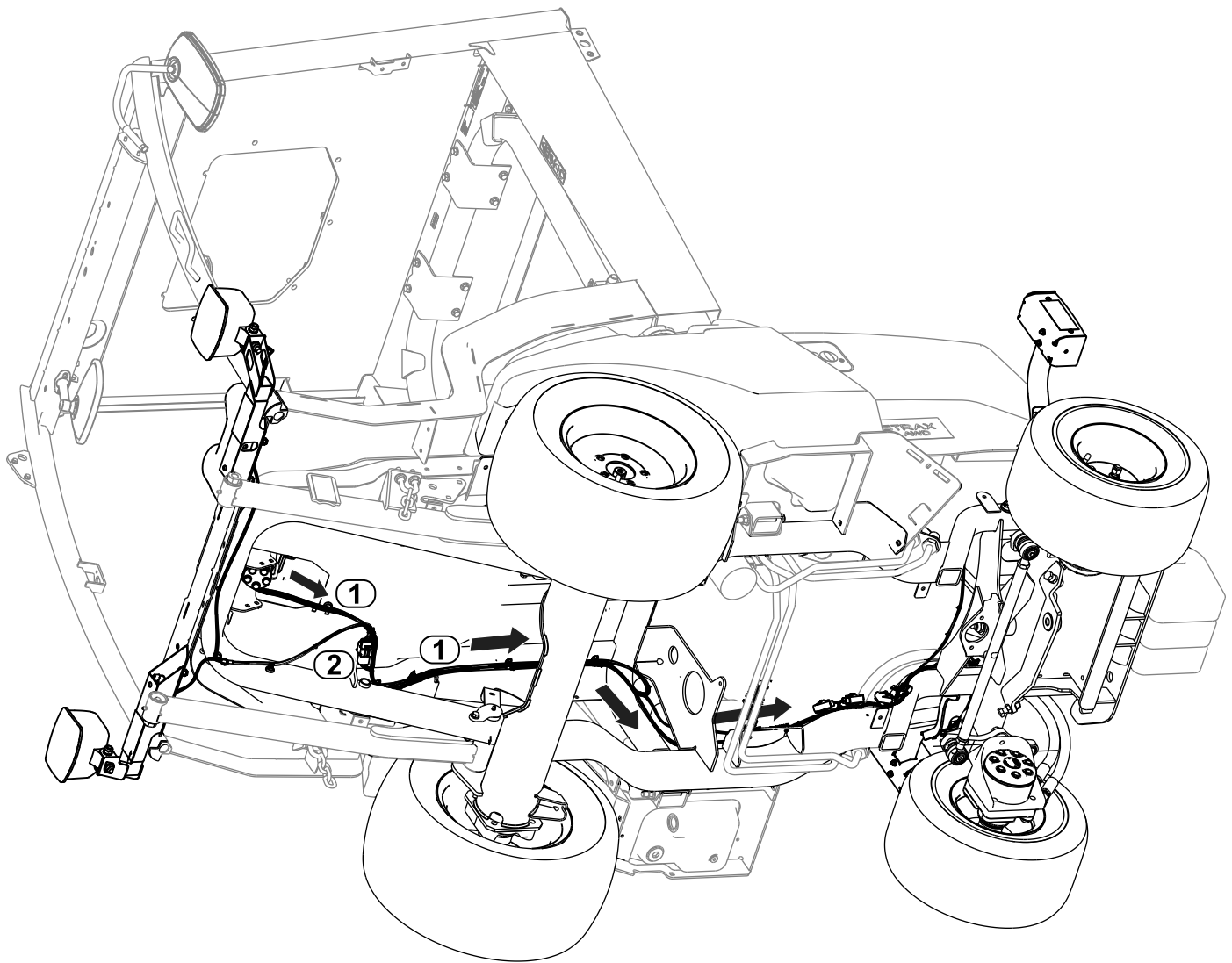
A vezérlő vezetékköteg elvezetése

Ehhez az eljárásához szükséges alkatrészek:

1	Vezérlő vezetékköteg
---	----------------------

Eljárás

A vezérlő vezetékköteg elvezetése kapcsán lásd a következő ábrákat és utasításokat.



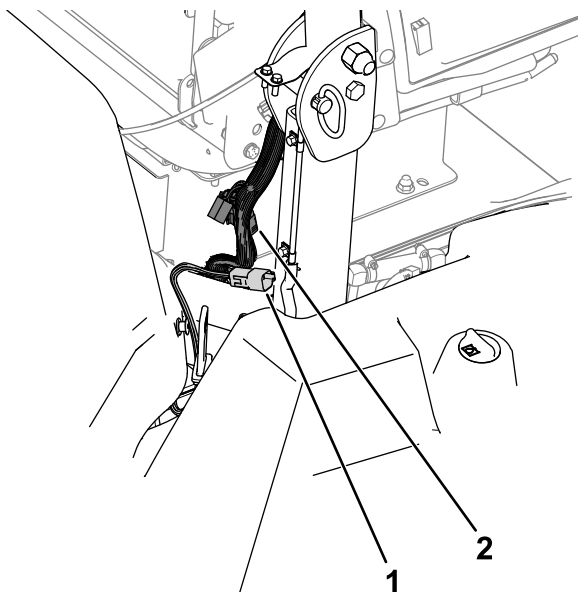
g304234

Ábra 40

1. A vezetékkeg elvezetése

2. A vezérlő vezetékkeg és a világítás vezetékkegének összekapcsolása

1. Vezesse át a vezetékköteget a kezelőállás nyílásán, majd el a világítás vezetékkötege mentén.
2. Csatlakoztassa a TO ROAD LTS HARNESS (P06) (A közúti világítás vezetékkötegehez) feliratú csatlakozót a világítás TO MAIN HARNESS (P03) (A fő vezetékkötegehez) feliratú csatlakozójához.
3. Csatlakoztassa a TO POWER HARNESS (P05) (A tápvezetékkötegehez) feliratú csatlakozót a POD CONTROL HARNESS (P04) (Vezérlő vezetékkötege) feliratú csatlakozóhoz.

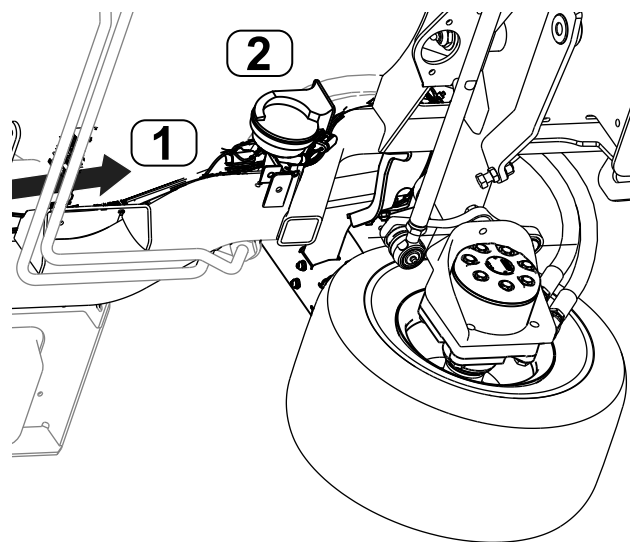


Ábra 41

g304373

1. P05 (Vezérlő vezetékkötege-csatlakozó)
2. P04 (Gép vezetékkötege-csatlakozó)

4. Csatlakoztassa a vezérlő vezetékkötege HORN (J01, J02) (Kürt) feliratú csatlakozóját a kürt-höz (Ábra 42).



Ábra 42

g304331

1. Vezetékkötege
2. Kürt csatlakozó

8

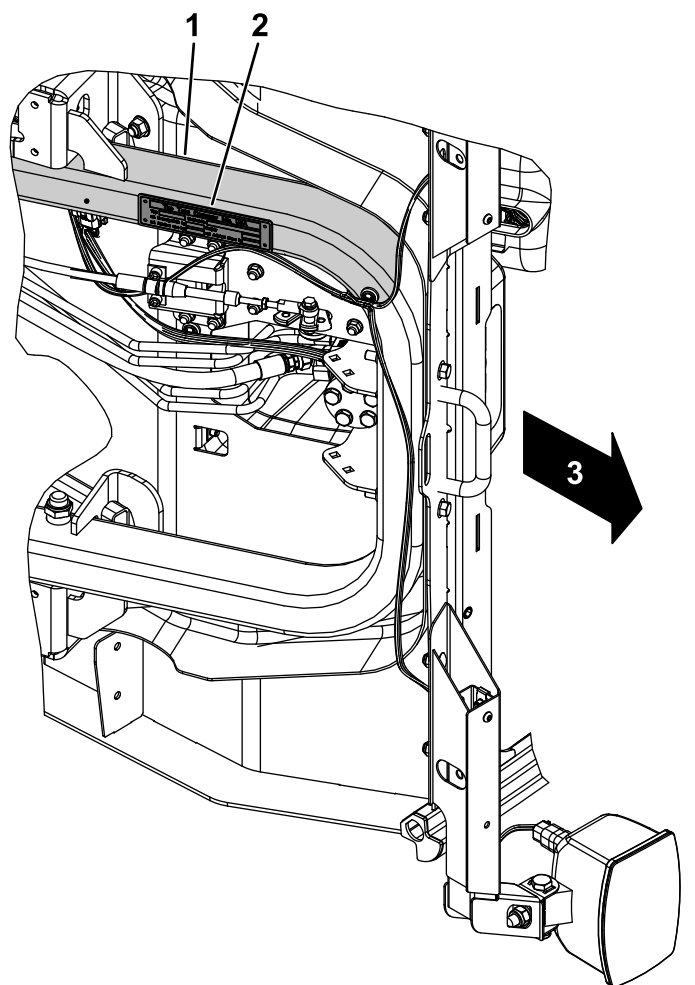
Az adattábla felszerelése Csak Németországban

Ehhez az eljárásához szükséges alkatrészek:

1	Adattábla
1	Adattábla-ragasztószalag

Eljárás

1. Üsse be a sorozatszámot a vázba.
A karakterméret legyen legalább 7 mm-es.
2. Üsse be a megfelelő adatokat az adattáblába.
3. Törölje meg a váz és az adattábla alsó oldalát alkoholos törlőkendővel (Ábra 43).

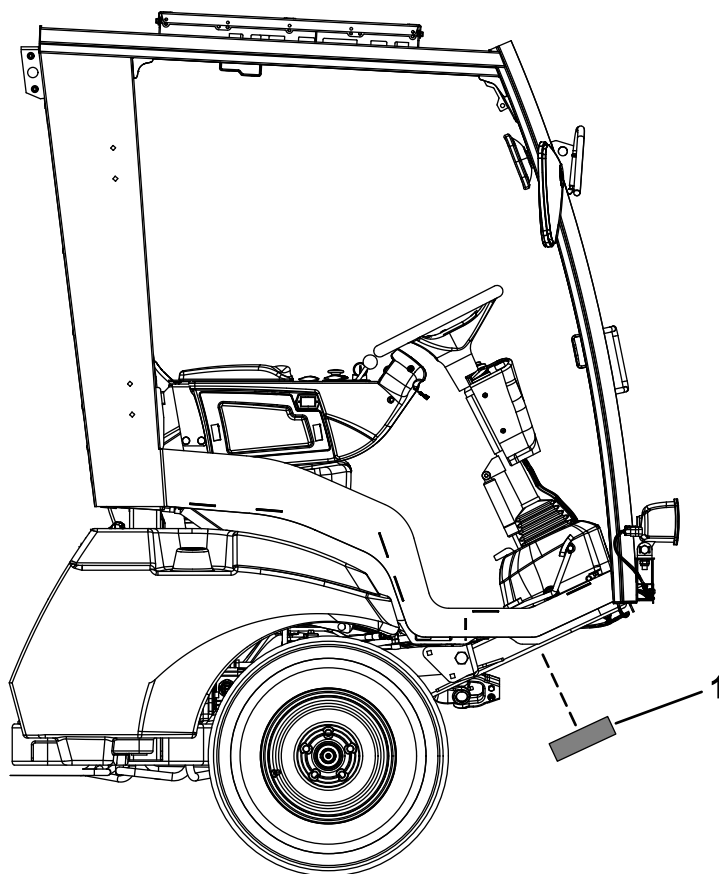


Ábra 43

g304286

1. Tisztítsa meg a váz alját. 3. A gép eleje
2. Adattábla

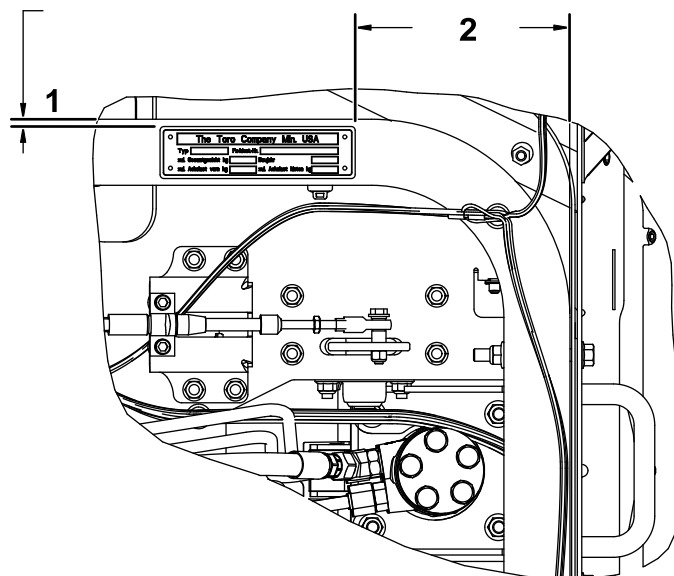
4. Ragassza fel a ragasztószalagot az adattáblára.
5. Ragassza fel az adattáblát a vázra (Ábra 44).
Használja a Ábra 45 szerinti méreteket.



Ábra 44

g304288

1. Adattábla



Ábra 45

g304287

1. 2,5–8,1 mm
2. 162–168 mm

9

Az akkumulátor bekötése

Nincs szükség alkatrészre

Eljárás

Kösse be az akkumulátort; lásd a *Kezelői kézikönyvben* az elektromos rendszer karbantartását taglaló részt.

Megjegyzések:

Megjegyzések:

EGK/Egyesült Királyság – adatvédelmi nyilatkozat

A Toro az alábbi módon használja fel az Ön személyes adatait

A The Toro Company („Toro”) tiszteltben tartja személyes adatainak bizalmosságát. Amikor megvásárolja valamelyik termékünket, birtokunkba kerülhet néhány személyes adata közvetlenül Öntől vagy a helyi Toro-vállalaton, illetve -kereskedőn keresztül. A Toro ezeket az információkat a szerződéses kötelezettségek teljesítése érdekében – például jótállás nyilvántartásba vételéhez, jótállási igény feldolgozása vagy termék visszahívása esetén történő kapcsolatfelvételhez és jogszerű üzleti célokra – használja fel, például vevői elégedettség mérésére, termékeink javítására vagy olyan termékinformációk biztosítására, amelyek érdekesek lehetnek az Ön számára. A Toro a fenti tevékenységek bármelyikével kapcsolatban megoszthatja az Ön adatait a Toro leányvállalataival, kapcsolt vállalkozásaival, kereskedőivel vagy más üzleti partnereivel. Személyes adatait akkor is nyilvánosságra hozhatjuk, ha a törvény ezt előírja, vagy ha vállalkozás eladásával, vásárlásával vagy egyesülésével kapcsolatban merül fel erre igény. Marketingcélokból soha nem adjuk ki az Ön személyes adatait más vállalat számára.

Személyes adatainak megőrzése

A Toro a személyes adatait addig őrzi meg, amíg az a fenti célokból fontos lehet, valamint a jogszabályi előírásoknak megfelelően. A hatályos megőrzési időszakkal kapcsolatban további tájékoztatásért írjon a következő címre: legal@toro.com.

A Toro biztonsággal kapcsolatos elkötelezettsége

Személyes adatait az Amerikai Egyesült Államokban vagy más olyan országban is feldolgozhatják, amely kevésbé szigorú adatvédelmi jogszabályokkal rendelkezik, mint a tartózkodási helye szerinti ország. Amikor adatait a tartózkodási helye szerinti országon kívülre továbbítjuk, jogilag megkövetelt lépéseket teszünk annak biztosítása céljából, hogy megfelelő intézkedések történjenek adatai védelme érdekében, valamint hogy azokat biztonságosan kezeljék.

Hozzáférés és helyesbítés

Önnek joga van személyes adatai kijavításához vagy felülvizsgálatához, illetve az adatok feldolgozásának tiltásához vagy korlátozásához. Ezek kapcsán írjon a legal@toro.com címre. Ha aggódalmi vannak azzal kapcsolatban, hogy a Toro miként kezeli az Ön adatait, bátran tegye fel a kérdéseit közvetlenül nekünk. Felhívjuk figyelmét, hogy az európai lakosoknak jogukban áll panaszt tenni az adatvédelmi hatóságnál.



A Toro-jótállás

Két év vagy 1500 üzemóra korlátozott jótállás

Feltételei és a hatálya alá tartozó termékek

A The Toro Company szavatolja, hogy az Ön kereskedelmi Toro-terméke („termék”) 2 évig vagy 1500 üzemórán* át (amelyik előbb következik be) mentes lesz az anyag- és gyártási hibáktól. Ez a jótállás alkalmazható valamennyi termékre a gyepszellőztetők kivételével (lásd e termékek külön jótállási nyilatkozatait). Ahol jótállási feltétel áll fenn, költségtérítés nélkül megjavítjuk Önnek a terméket, beleértve a diagnosztika, a munkadíj, az alkatrészek és a szállítás költségeit. Ez a jótállás azzal a nappal kezdődik, amelynél a terméket az eredeti kiskereskedelmi vásárlóhoz kiszállították.

* Üzemóra-számlálással felszerelt termék.

Utasítások a jótállási szolgáltatások eléréséhez

Ön felelős azon kereskedelmi termékfalgalmazó vagy a jogosult kereskedelmi termékértékesítő értesítéséért, akitől a terméket megvásárolta, amint úgy gondolja, hogy jótállási feltétel áll fenn. Ha segítségre van szüksége egy kereskedelmi termékfalgalmazó vagy jogosult kereskedelmi termékértékesítő telephelyének megállapításához, vagy kérdései vannak jótállási jogai vagy felelősségei tekintetében, a következő címen léphet velünk kapcsolatba:

Toro Commercial Products Service Department
8111 Lyndale Avenue South
Bloomington, MN 55420-1196

952-888-8801 vagy 800-952-2740
E-mail: commercial.warranty@toro.com

A tulajdonos felelőssége

A termék tulajdonosaként Ön felelős a *kezelői kézikönyvben* ismertetett szükséges karbantartások és beállítások végrehajtásáért. A jótállás nem terjed ki a termék szükséges karbantartásának és beállításainak elmulasztásából fakadó javításokra.

A jótállás feltételei és hatálya alá nem tartozó tételek

Nem minden, a jótállási időszak alatt előforduló termékhiba vagy hibás működés számít anyag- vagy gyártási hibának. Jelen jótállás nem vonatkozik a következőkre:

- Olyan termékhibák, amelyek a nem a Toro által gyártott pótalkatrészek használata vagy járulékos alkatrészek, illetve módosított, nem Toro márkájú tartozékok vagy termékek beszerelése vagy használata miatt következnek be.
- Olyan termékhibák, amelyeket a javasolt karbantartások vagy beállítások végrehajtásának elmulasztása eredményez.
- Olyan termékhibák, amelyek oka a termék nem rendeltetésszerű, hanyag vagy felelőtlen használata.
- A használat során elhasznált olyan alkatrészek, amelyek hibátlanok. Példák a termék normál üzemeltetése során elhasznált vagy felhasznált alkatrészekre, a teljesség igénye nélkül: fékpofák és fékbetétek, tengelykapcsoló-betétek, kések, orsók, görgők és csapágycsukák (zárt vagy kenhető), alsókések, gyújtógyertyák, önbeálló kerekek és csapágycsukák, gumiabroncsok, szűrők, szíjak és a permetező bizonyos alkatrészei, például membránok, fűvókák, áramlásmérők és visszacsapó szelepek.
- Külső hatáson számít – a teljesség igénye nélkül – az időjárás, a tárolási mód, a szennyeződések, a nem engedélyezett üzemanyagok, hűtőfolyadékok, kenőanyagok, adalékanyagok, műtrágyák, víz és vegyi anyagok használata.
- A vonatkozó iparági szabványoknak nem megfelelő üzemanyagok (pl. benzin, gázolaj vagy biodízel) használata által okozott meghibásodások vagy teljesítményproblémák.
- Normál zaj, rezgés, elhasználódás és tönkremenetel. A normál „elhasználódás” körébe tartozik (a teljesség igénye nélkül) az ülések kopás és dörzsölés okozta károsodása, a lekopott festett felületek, az összekarcolt címkék és figyelőablakok.

Az Amerikai Egyesült Államokon és Kanadán kívüli országok

Azok a vevők, akik az Amerikai Egyesült Államokból vagy Kanadából exportáltak Toro-terméket, a helyi Toro-márkakereskedőhöz fordulhatnak az adott országra vagy régióra vonatkozó garanciaszabályokért. Ha Ön bármilyen okból elégedetlen márkakereskedője szolgáltatásával, vagy nem tudja beszerezni a jótállásra vonatkozó információkat, forduljon a hivatalos Toro-szervizközpontozhoz.

Alkatrészek

Azok az alkatrészek, amelyek cseréjét előírt karbantartás keretében ütemezték, az ütemezett cseréig terjedő időszakra szavatoltak. Az e jótállás hatálya alatt kicserélt alkatrészekre az eredeti termékjótállás időtartama érvényes, és a Toro tulajdonává válnak. A Toro hozza meg a végső döntést bármely meglévő alkatrész vagy szerelvény javításáról vagy cseréjéről. A jótállás keretében végzett javításokhoz a Toro használhat utángyártott alkatrészeket.

Ciklusálló és lítiumionos akkumulátorokra vonatkozó jótállás

A málcykikusú és a lítiumionos akkumulátorokra egy előírt összes kilowattóraérték vonatkozik, amelyet élettartamuk során szolgáltatni tudnak. Az üzemeltetési, újratöltési és karbantartási technikák a teljes akkumulátor-élettartamot meghosszabbíthatják vagy csökkenthetik. Mivel ebben a termékben az akkumulátorok elhasználódnak, az egyes töltések közötti időközökben a hasznos munka mennyisége lassan csökken, amíg az akkumulátor teljesen el nem használódik. A normál fogyasztás következtében elhasználódott akkumulátorok cseréje a termék tulajdonos felelőssége. Megjegyzés (csak lítiumionos akkumulátor esetén): további tájékoztatásért lásd az akkumulátorra adott jótállást.

Forgattyús tengelyre adott élettartam-garancia (csak ProStripe 02657 esetén)

Az eredeti berendezésként eredeti Toro dörzstárcsával és a motorindítást biztosító késfékező tengelykapcsolóval (egybeépített késfékező tengelykapcsoló [BBC] + dörzstárcsa egységgel) felszerelt ProStripe esetén az első vásárló számára a motor forgattyús tengelyének meggörbülésére élettartam-garanciát adunk, ha az üzemeltetést az előírt használati és karbantartási eljárások szerint végzi. A súrlódó alátétekkel, késfékező tengelykapcsolóval (BBC) és egyéb hasonló egységekkel szerelt gépekre a forgattyús tengelyre vonatkozó élettartam-garancia nem terjed ki.

Karbantartás a tulajdonos költségén

Motorbeállítás, kenés, tisztítás és fényezés, a szavatosság hatálya alá nem tartozó tételek cseréje, szűrők, hűtőfolyadék, az ajánlott karbantartás elvégzése és néhány normál, a Toro-termékek által igényelt szervizmunka a tulajdonos költségén végezhető el.

Általános feltételek

E jótállás időtartama alatt a hivatalos Toro-termékfalgalmazó vagy -értékesítő által végzett javítás az egyedüli jogorvoslati lehetőség.

A The Toro Company nem vállal felelősséget a közvetett, előre nem látott vagy következményes károkért a jelen szavatosság hatálya alá tartozó Toro-termékek használatával kapcsolatban, beleértve a hibás működés vagy nem használat észszerű időtartamára biztosított helyettesítő berendezés vagy szolgáltatás bármely költségét és kiadását a jelen szavatosság hatálya alá tartozó, függőben lévő javítások befejezéséig. Az alább hivatkozott károsanyag-kibocsátási jótállást kivéve (ha az alkalmazható) nincs egyéb kifejezett jótállás. A eladhatósággal és a használatra való alkalmassággal kapcsolatos minden beleértett szavatosság ezen kifejezett jótállás időtartamára korlátozódik.

Némely állam nem engedélyezi a véletlenszerű vagy következményes károk kizárását vagy a beleértett jótállás időtartamának korlátozását, ezért előfordulhat, hogy a fenti kizárások és korlátozások Önre nem vonatkoznak. A jelen jótállás egyedi törvény adta jogokkal ruhazza fel Önt, és Ön rendelkezhet még egyéb, államonként változó jogokkal is.

Megjegyzés a károsanyag-kibocsátásra adott jótállásról

A termék károsanyag-kibocsátást szabályozó rendszerére külön jótállási nyilatkozat vonatkozhat, amely kielégíti az USA környezetvédelmi hivatala (EPA) vagy a levegő minőségére vonatkozó California Air Resources Board (CARB) jogszabály rendelkezéseit. A károsanyag-kibocsátást szabályozó rendszer jótállására a fent felsorolt üzemóra-korlátozások nem vonatkoznak. Olvassa el a motor károsanyag-kibocsátást szabályozó rendszerére vonatkozó jótállást, amely a termékhez mellékelve vagy a motor gyártója által biztosított dokumentációban található.