



EU-ajovalosarja

Groundsmaster® 3200/3300 -sarjan ajoyksiköt

Mallinro: 31992

Asennusohjeet

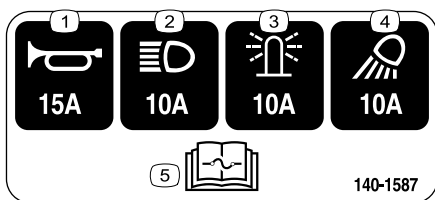
Jos tämä sarja asennetaan sellaiseen ajoyksikköön, jossa on vain kaatumissuojausjärjestelmä mutta ei ohjaamo, myös virtajohdinsarja (osanro 140-1559) on asennettava.

Turvaohjeet

Turva- ja ohjetarrat



Turva- ja ohjetarrat on sijoitettu hyvin näkyville paikoille mahdollisten vaara-alueiden lähetyville. Korvaa vioittuneet tai kadonneet tarrat uusilla.



decal140-1587

140-1587

- | | |
|----------------------|---|
| 1. Äänimerkki, 15 A | 4. Työvalot, 10 A |
| 2. Ajovalot, 10 A | 5. Lue sulaketiedot
<i>käyttöoppaasta.</i> |
| 3. Kattoviikku, 10 A | |

Asennus

1

Koneen valmistelu

Mitään osia ei tarvita

Ohjeet

1. Pysäköi kone tasaiselle alustalle.
2. Kytke seisontajarru.
3. Laske leikkuuyksikkö.
4. Sammuta moottori ja irrota virta-avain.
5. Kytke akku irti. Katso lisätietoja *käyttöoppaan* sähköjärjestelmän huoltoa käsittelevästä osasta.



2

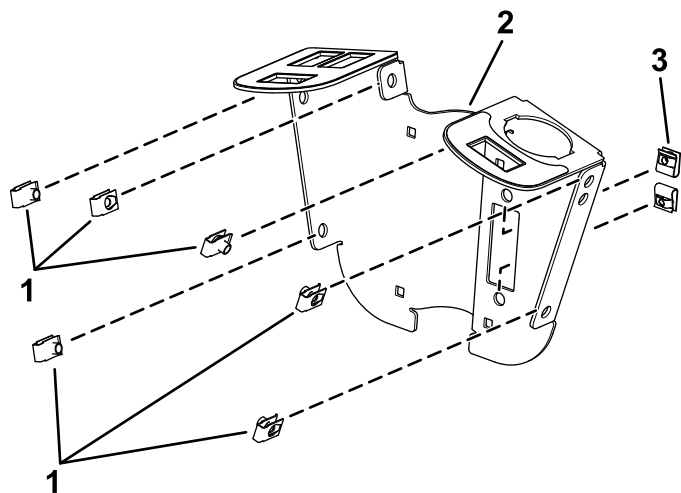
Kiinnikkeiden, peltimutterien ja sulakerasian asennus

Vaiheeseen tarvittavat osat:

1	Kytinkiinnike
6	Kiinnike (¼ tuumaa)
2	Peltimutteri
1	Sulakkeen asennuslevy
4	U-tyyppin peltimutteri
1	Sulakerasia
2	Ruuvi (#10 × ¾ tuumaa)

Ohjeet

1. Asenna kuusi kiinnikettä ja kaksi peltimutteria kytinkiinnikkeeseen (Kuva 1).

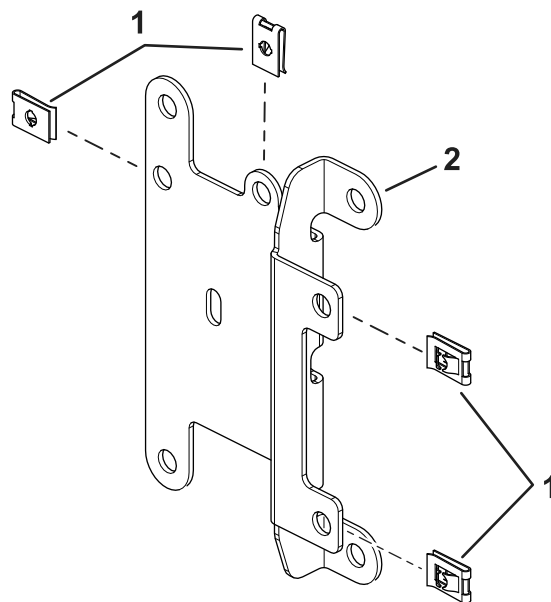


Kuva 1

g319851

1. Kiinnike
2. Kytinkiinnike
3. Peltimutteri

2. Asenna U-tyyppin peltimutterit sulakkeen asennuslevyyn (Kuva 2).

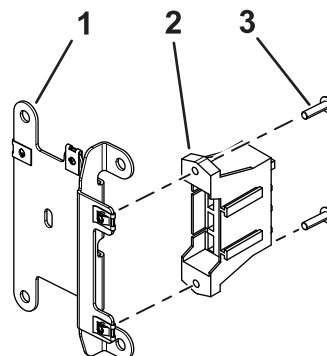


Kuva 2

g304335

1. U-tyyppin peltimutterit
2. Sulakkeen asennuslevy

3. Asenna johdinsarjan sulakerasia sulakkeen kiinnityslevyyn kahdella ruuvilla (#10 × ¾ tuumaa) kuvan mukaisesti (Kuva 3).



Kuva 3

g304300

1. Sulakkeen asennuslevy
2. Sulakerasia
3. Ruuvi (#10 × ¾ tuumaa)

3

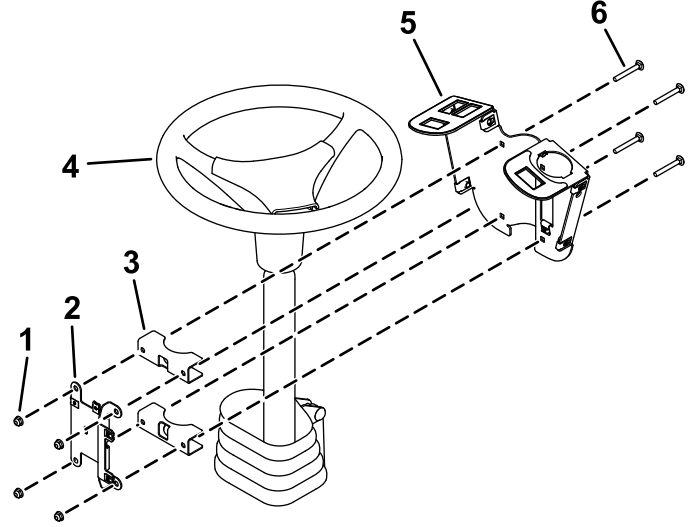
Kytinkiinnikkeen asennus

Vaiheeseen tarvittavat osat:

2	Asennuskannatin
4	Lukkopultti (1/4 x 2 tuumaa)
2	Lukkomutteri (1/4 tuumaa)
2	Kuusiokantaruuvi (1/4 x 3/4 tuumaa)
2	Laippamutteri (1/4 tuumaa)
1	Vilkkurele
1	Rele
1	Johdinsarja
2	Nippuside
1	Sulakkeen suojus
2	Siipiruuvi
2	Työntömutteri
1	Tarra
2	Ruuvi (#10 x 3/8 tuumaa)
1	Monitoimikytkin
3	Aukon tulppa
1	Keinukytkin
1	Sähköosien suojus
6	Kuusiokantaruuvi (1/4 x 3/4 tuumaa)
2	Kytkimen lisäkiinnike
2	Työnnettävä niitti

Ohjeet

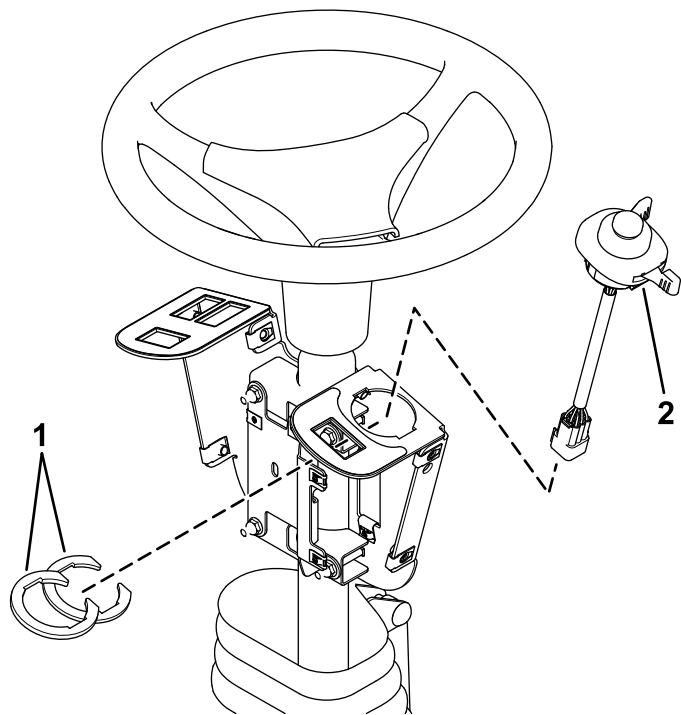
1. Asenna kytinkiinnike löysästi ohjauspylvään ympärille neljällä lukkopultilla (1/4 x 2 tuumaa), kahdella asennuskannattimella, sulakkeen asennuslevyllä ja neljällä lukkomutterilla (1/4 tuumaa) kuvan mukaisesti (Kuva 4).



Kuva 4

1. Lukkomutterit (1/4 tuumaa)
2. Sulakkeen asennuslevy
3. Asennuskannattimet
4. Ohjauspylväs
5. Kytinkiinnike
6. Lukkopultti (1/4 x 2 tuumaa)

2. Asenna monitoimikytkin kytinkiinnikkeeseen käyttämällä kytkimen lisäkiinnikkeitä kytkimen reiän alapuolella (Kuva 5).

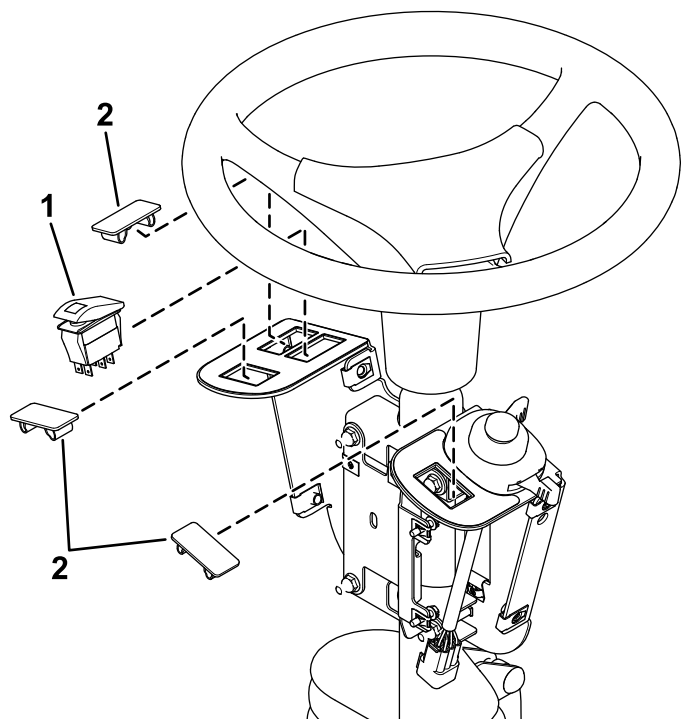


Kuva 5

g319854

1. Kytkimen lisäkiinnikkeet 2. Monitoimikytkin

3. Asenna keinukytkin ja aukon tulpat kytkinkiinnikkeeseen (Kuva 6).

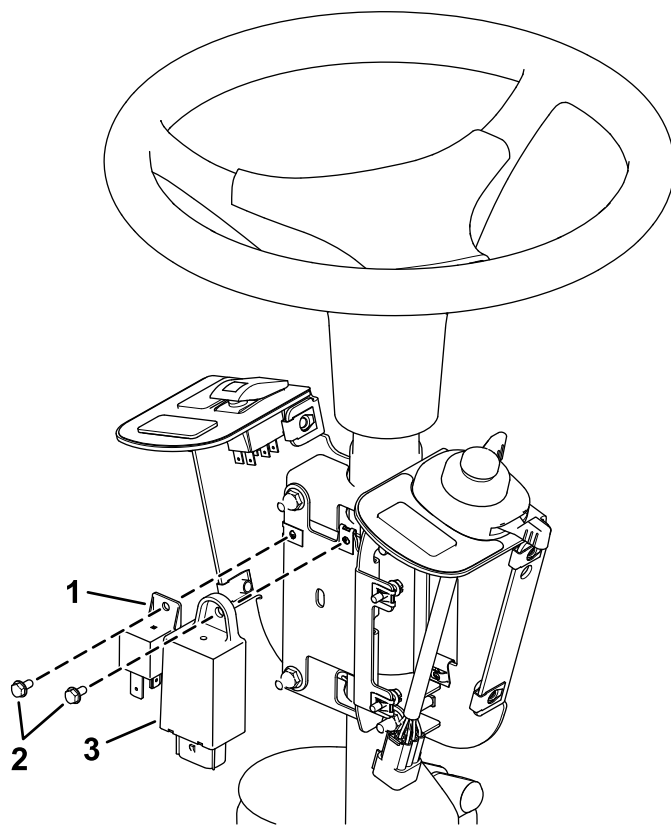


Kuva 6

g319855

1. Keinukytkin 2. Aukon tulppa

4. Asenna vilkku ja rele sulakkeen asennuslevyyn kahdella ruuvilla (#10 × 3/8 tuumaa) kuvan mukaisesti (Kuva 7).

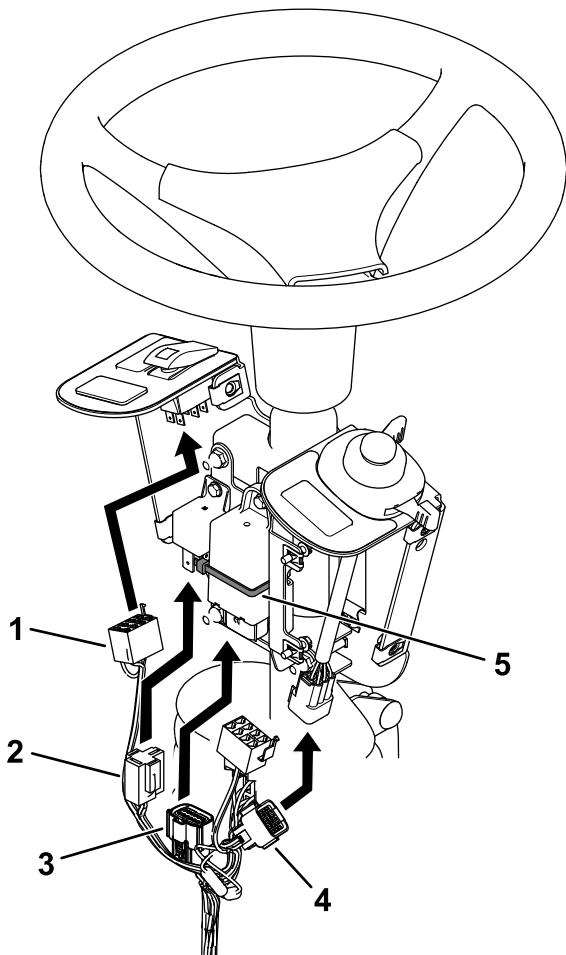


Kuva 7

g319853

1. Rele 3. Vilkku
2. Ruuvi (#10 × 3/8 tuumaa)

5. Asenna vilkku nippusiteellä (Kuva 8).
6. Kytke johdinsarja keinukytkimeen ja monitoimikytkimeen (Kuva 8).

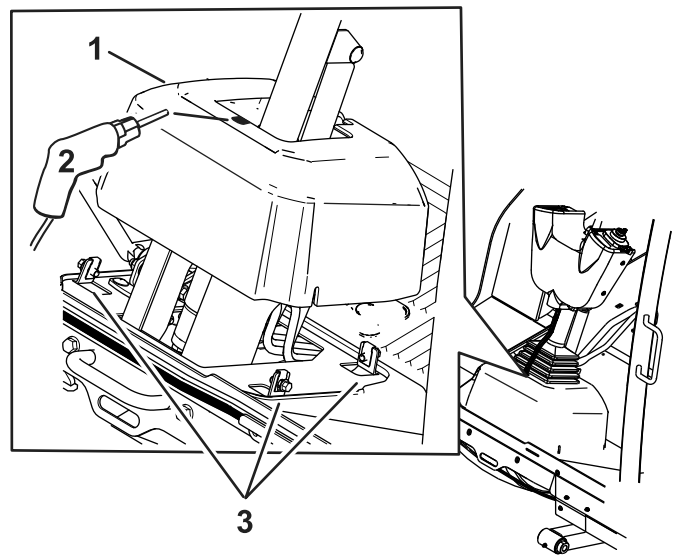


Kuva 8

g319850

- | | |
|-----------------------|------------------|
| 1. Keinukytken liitin | 4. Kytken liitin |
| 2. Reliitin | 5. Nippuside |
| 3. Vilkun liitin | |

7. Kytke johdinsarja releeseen ja vilkkuun (Kuva 8).
8. Löysää pultit ohjauspylvään alustan ympäriltä (Kuva 9).
9. Nosta alusta ylös ja poraa 22 mm:n ($\frac{7}{8}$ tuumaa) reikä kuvan mukaisesti (Kuva 9).

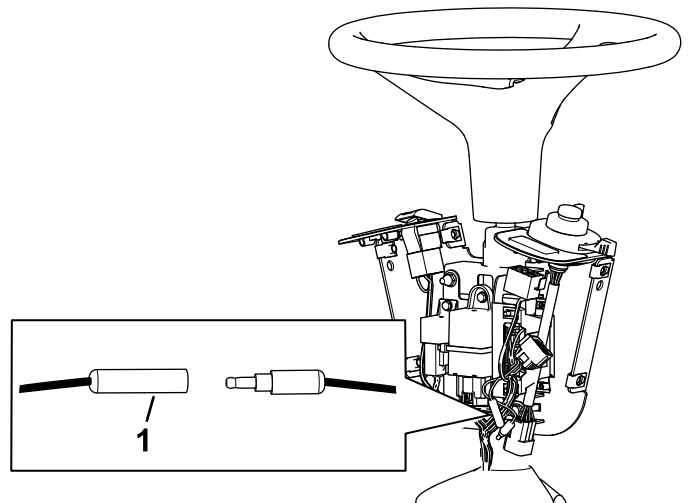


Kuva 9

g304296

1. Ohjauspylvään alusta

10. Reititä johdinsarja alustaan poratun reiän läpi.
11. Jätä banaaniliittimet irti kuvan mukaisesti (Kuva 10).

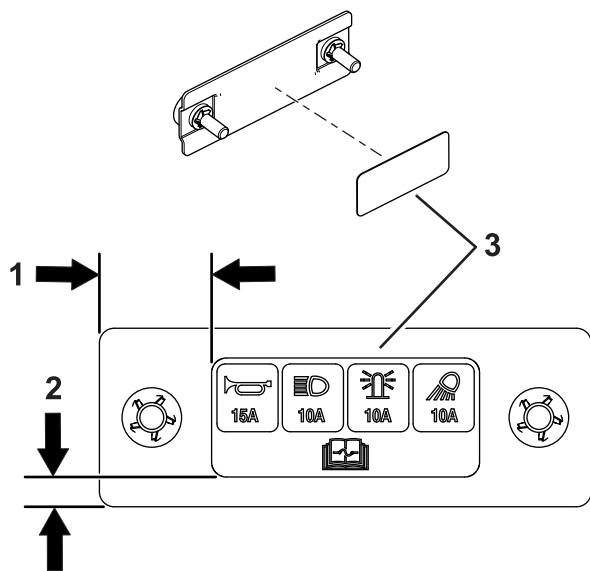


Kuva 10

g333871

1. Jätä banaaniliittimet irti.

12. Kiinnitä tarrasulakkeen suojuksen kuvan mukaisesti (Kuva 11).



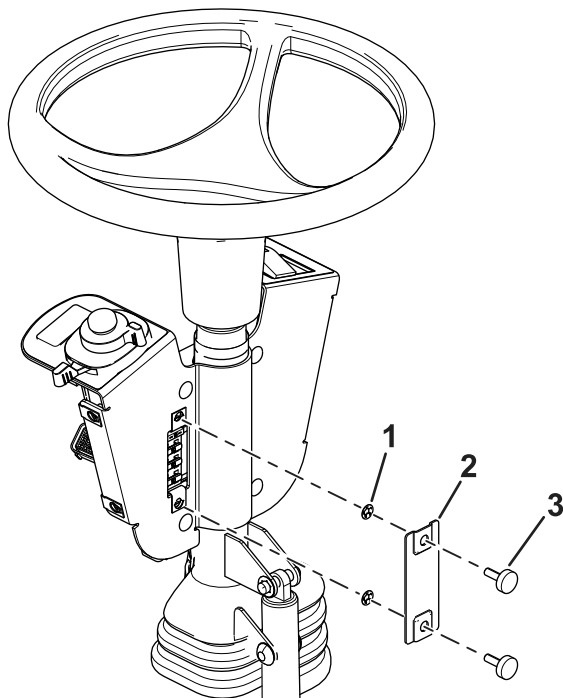
Kuva 11

g304374

1. 25 mm
2. 6 mm
3. Tarra – sulakkeen suojuksen sisäpuoli

13. Asenna sulakkeen suojus kytkinkiinnikkeeseen kahdella siipiruuvilla ja kahdella työntömutterilla (Kuva 12).

Huomaa: Varmista, että työntömutterit on asennettu sulakkeen suojuksen sisäpuolelle (Kuva 12).

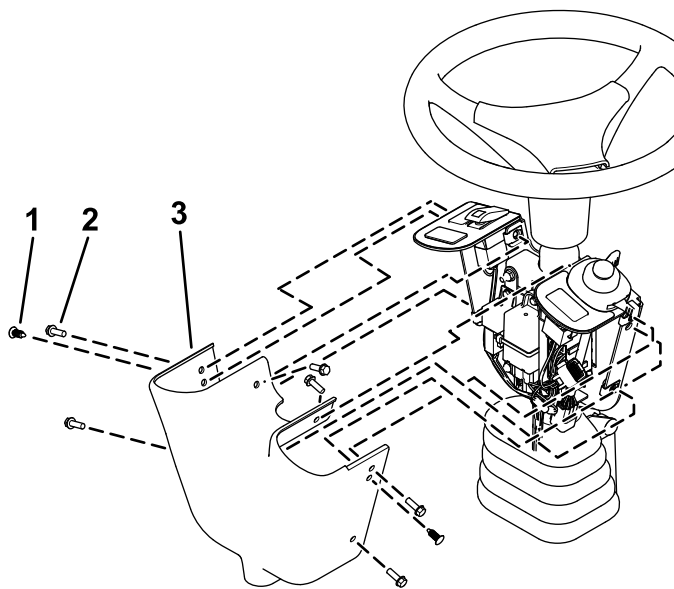


Kuva 12

g304295

1. Työntömutteri
2. Sulakkeen suojus
3. Siipiruuvi

14. Säädä ohjauskokoonpanoa niin, että kytkimiä voi käyttää.
15. Kiristä kaikki kiinnikkeet.
16. Asenna sähköosien suojus kytkinkiinnikkeeseen kahdella työnnettävällä niitillä ja kuudella kuusiopultilla ($\frac{1}{4} \times \frac{3}{4}$ tuumaa) kuvan mukaisesti (Kuva 13).



Kuva 13

g319852

1. Työnnettävä niitti
2. Kuusiopultti
3. Sähköosien suojus

4

Etuosien asennus

Vaiheeseen tarvittavat osat:

1	Vasemman valon jalusta (koneille, joissa on ohjaamo)
1	Oikean valon jalusta (koneille, joissa on ohjaamo)
1	Vasemman valon kiinnike
1	Oikean valon kiinnike
1	Vasen valokokoonpano
1	Oikea valokokoonpano
6	Pyöreäkantainen pultti ($\frac{1}{4} \times \frac{5}{8}$ tuumaa)
4	Lukkopultti ($\frac{3}{8} \times \frac{3}{4}$ tuumaa) – koneille, joissa on ohjaamo
4	Lukkomutteri ($\frac{3}{8}$ tuumaa) – koneille, joissa on ohjaamo
1	Leveä valokiinnike (koneille, joissa ei ole ohjaamaa)

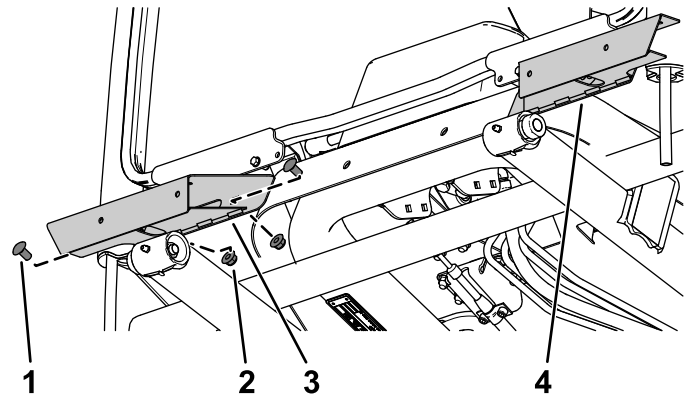
Ohjaamolliset koneet

Kun asennat valojen kiinnikkeitä, katso oman koneesi leikkuupöydän koon ja tyyppin mukainen kiinnityskohta seuraavasta kaaviosta.

Valon sijaintitaulukko

Leikkuuyksikön mallinumero	Etuväli	Vasen takavalo	Oikea takavalo
31970	Kapea	Kapea	Leveä
31971	Kapea	Kapea	Kapea
31972	Leveä	Kapea	Leveä
31973	Kapea	Kapea	Kapea
31974	Kapea	Kapea	Kapea
31975	Kapea	Kapea	Kapea

1. Asenna vasemman ja oikean valon jalusta ohjaamon runkoon kahdella lukkopultilla ($\frac{3}{8} \times \frac{3}{4}$ tuumaa) ja kahdella lukkomutterilla ($\frac{3}{8}$ tuumaa) kummaltakin puolelta (Kuva 14).

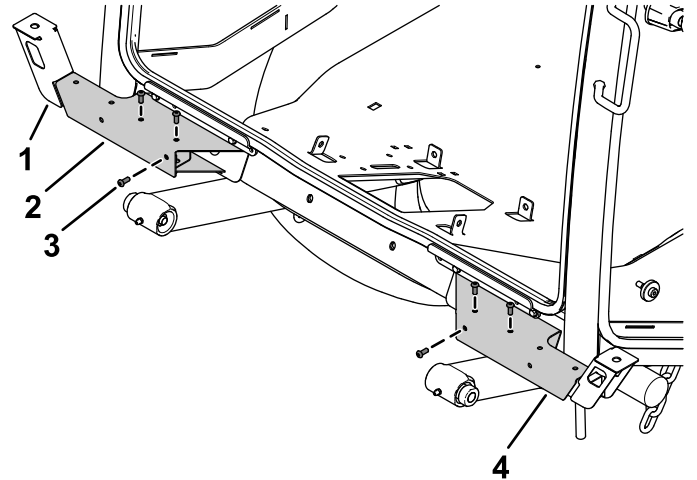


Kuva 14

1. Lukkopultti ($\frac{3}{8} \times \frac{3}{4}$ tuumaa)
2. Lukkomutteri ($\frac{3}{8}$ tuumaa)
3. Oikean valon jalusta
4. Vasemman valon jalusta

2. Asenna vasemman ja oikean valon kiinnike valon jalustoihin kolmella pyöreäpäisellä pultilla ($\frac{1}{4} \times \frac{5}{8}$ tuumaa) peltimutterien läpi kummaltakin puolelta (Kuva 15).

Huomaa: Katso valojen oikea sijainti kohdasta [Valon sijaintitaulukko \(sivu 7\)](#).



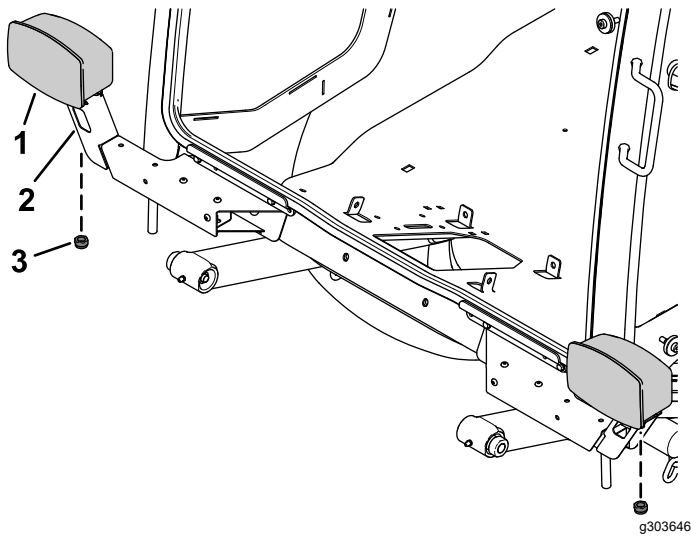
Kuva 15

1. Valon jalusta
2. Oikean valon kiinnike
3. Pyöreäkantainen pultti ($\frac{1}{4} \times \frac{5}{8}$ tuumaa)
4. Vasemman valon kiinnike

3. Asenna vasen ja oikea valokokoonpano vasemman ja oikean valon kiinnikkeeseen valokokoonpanojen kuusiomutterilla (Kuva 16).

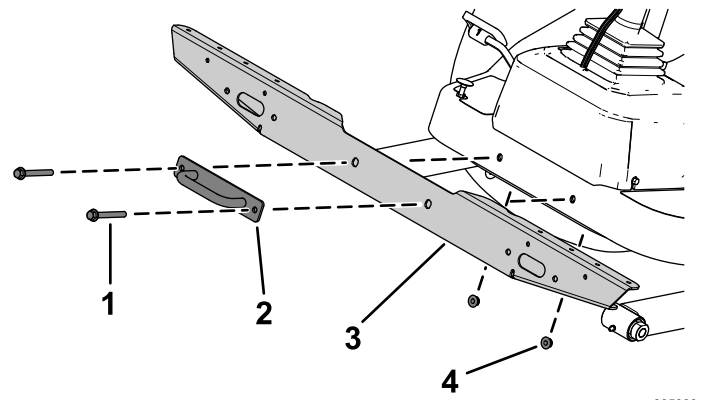
Huomaa: Asenna lähivalot koneen ulkoreunaa kohti.

Katso valojen alaosasta kaukovalojen ja lähivalojen suuntaus.



Kuva 16

1. Valokokoonpano
2. Valon kiinnike
3. Kuusiomutteri

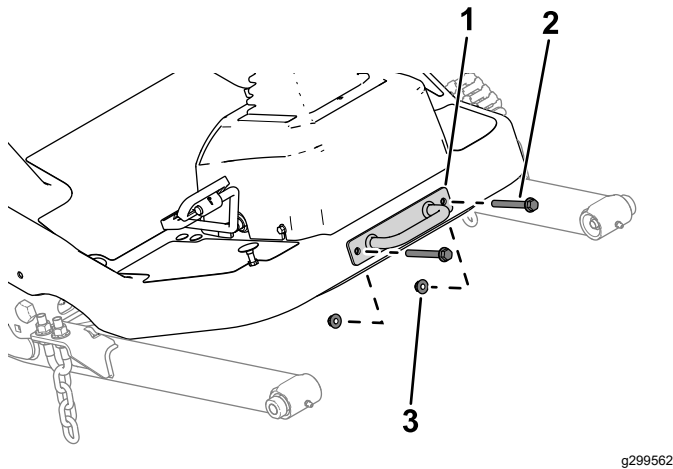


Kuva 18

1. Pultti
2. Kiinnityskannake
3. Leveä valokiinnike
4. Mutteri

Koneet, joissa ei ole ohjaamo

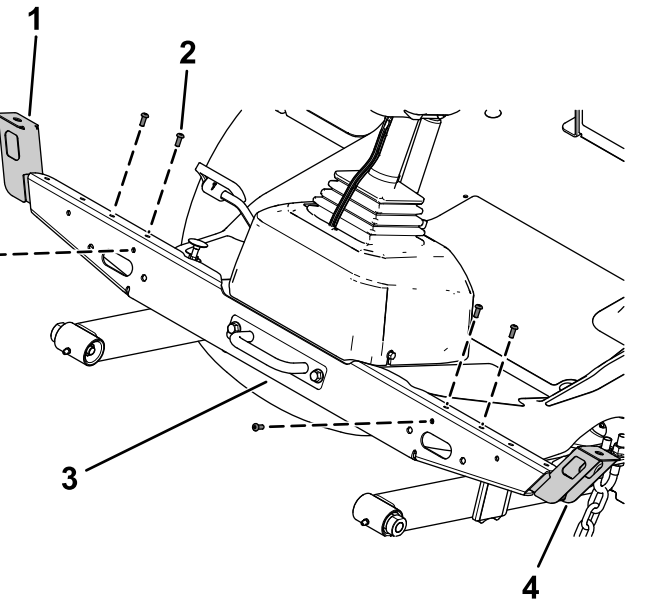
1. Irrota kiinnityskannake alustasta (Kuva 17).
Säilytä osat.



Kuva 17

1. Kiinnityskannake
2. Pultti
3. Mutteri

2. Asenna leveä valokiinnike alustaan aiemmin irrotetuilla pulteilla, muttereilla ja kiinnityskannakkeella (Kuva 18).



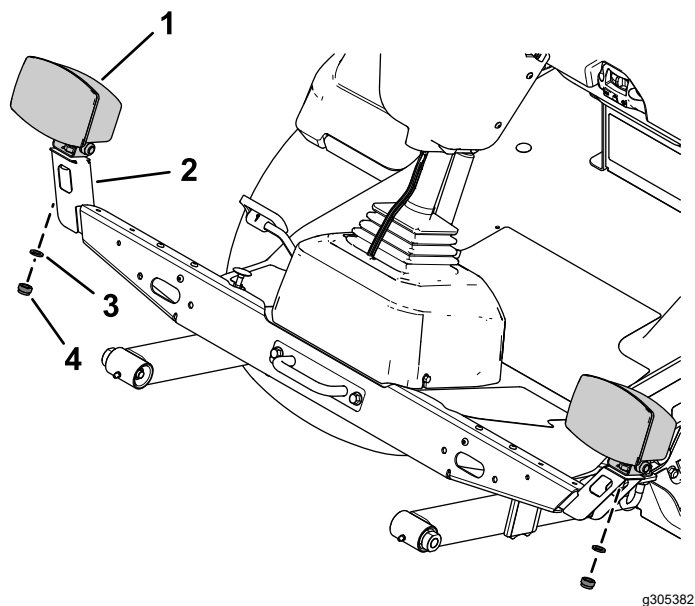
Kuva 19

1. Oikean valon kiinnike
2. Pyöreäkantainen pultti ($\frac{1}{4} \times \frac{5}{8}$ tuumaa)
3. Leveä valokiinnike
4. Vasemman valon kiinnike

4. Asenna vasen ja oikea valokokoonpano vasemman ja oikean valon kiinnikkeeseen valokokoonpanojen varmistuslaatalla ja kuusiomutterilla (Kuva 20).

Huomaa: Asenna lähivalot koneen ulkoreunaa kohti.

Katso valojen alaosasta kaukovalojen ja lähivalojen suuntaus.



Kuva 20

- | | |
|-------------------|--------------------|
| 1. Valokokoonpano | 3. Varmistuslaatta |
| 2. Valon kiinnike | 4. Kuusiomutteri |

5

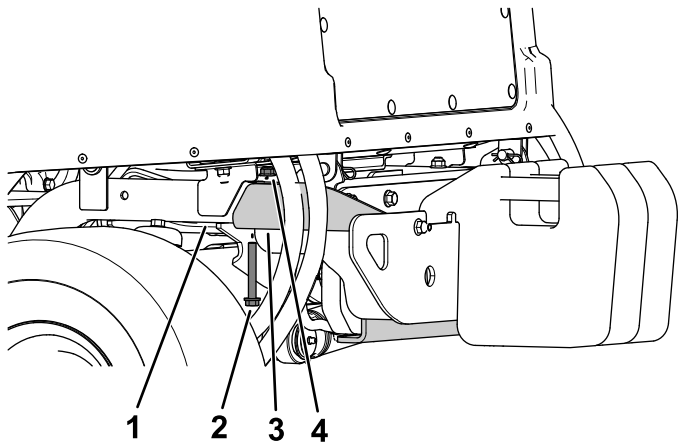
Takaosien asennus

Vaiheeseen tarvittavat osat:

1	Vasen kannatin
1	Oikea kannatin
1	Vasen lyhyt kiinnike
1	Oikea lyhyt kiinnike
4	Lukkopultti (5/16 × 3/4 tuumaa)
4	Laippamutteri (5/16 tuumaa)
4	Lukkopultti (1/4 × 5/8 tuumaa)
8	Lukkomutteri (1/4 tuumaa)
2	Sisempi kiinnikekokoonpano
2	Takavalo
4	Kartiopääruuvi (#10 × 1-1/4 tuumaa)
4	Laippamutteri (#10)
4	Kuusio-pultti (3/8 × 3 tuumaa)
4	Lukkomutteri (3/8 tuumaa)
1	Merkki-kiinnike
2	Takakiinnike
4	Laippakantapultti (1/4 × 3/4 tuumaa)
1	Nopeuskilven kiinnike
2	Peltimutteri
5	Lukkopultti (1/4 × 1/2 tuumaa)
5	Lukkomutteri (1/4 tuumaa)
1	Äänimerkin asennuskannatin
1	Äänimerkki
3	Nopeustarra, 20 km/h
3	Nopeustarra, 24 km/h
1	Oikea pitkä kiinnike
1	Vasemman valon suojus
1	Oikean valon suojus

Ohjeet

1. Irrota laippakantapultti (3/8 × 2-3/4 tuumaa) ja laippamutteri (3/8 tuumaa), joilla puskuri on kiinnitetty takarunkoputkeen puskurin molemmilla puolilla (Kuva 21).

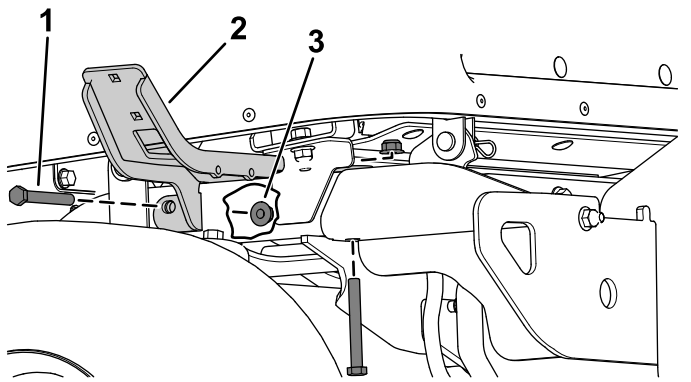


Kuva 21

g303770

- | | |
|---|--|
| 1. Takarunkoputki | 3. Puskuri |
| 2. Laippakantapultti
($\frac{3}{8} \times 2\text{-}\frac{3}{4}$ tuumaa) | 4. Laippamutteri ($\frac{3}{8}$ tuumaa) |

2. Asenna vasen kiinnike ja oikea kiinnike takarunkoputkiin kahdella kuusiopultilla ($\frac{3}{8} \times 3$ tuumaa) ja kahdella lukkomutterilla ($\frac{3}{8}$ tuumaa) molemmilla puolilla (Kuva 22).



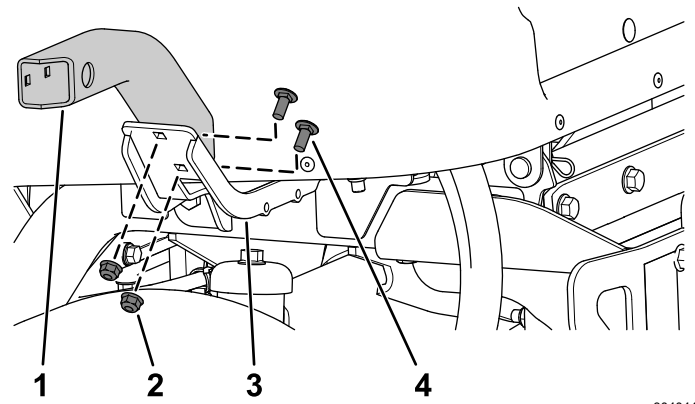
Kuva 22

g304042

- | | |
|---|---|
| 1. Kuusiopultti
($\frac{3}{8} \times 3$ tuumaa) | 3. Lukkomutteri ($\frac{3}{8}$ tuumaa) |
| 2. Vasen kiinnike | |

3. Asenna vasen lyhyt kiinnike ja oikea lyhyt tai pitkä kiinnike vasempaan kiinnikkeeseen ja oikeaan kiinnikkeeseen neljällä lukkopultilla ($\frac{5}{16} \times \frac{3}{4}$ tuumaa) ja neljällä laippamutterilla ($\frac{5}{16}$ tuumaa) kuvan mukaisesti (Kuva 23).

Huomaa: Katso valojen oikea sijainti kohdasta [Valon sijaintitaulukko \(sivu 7\)](#).

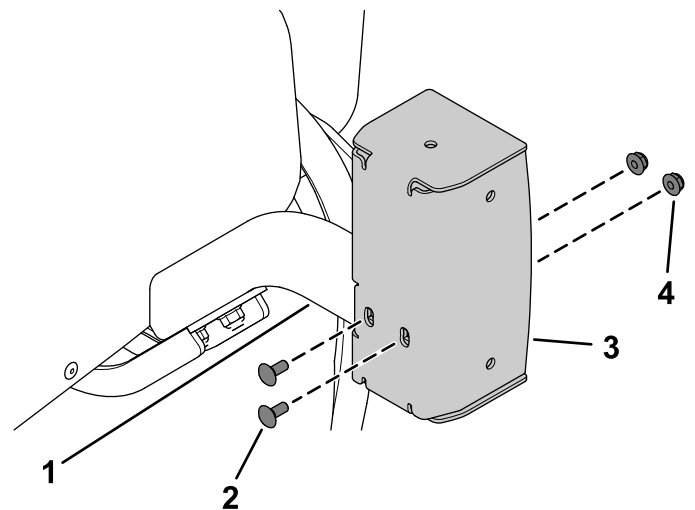


Kuva 23

g304044

- | | |
|--|---|
| 1. Vasen lyhyt kiinnike | 3. Vasen kiinnike |
| 2. Laippamutteri
($\frac{5}{16}$ tuumaa) | 4. Lukkopultti
($\frac{5}{16} \times \frac{3}{4}$ tuumaa) |

4. Asenna vasemman ja oikean valon suojus vasempaan ja oikeaan lyhyeen kiinnikkeeseen neljällä lukkopultilla ($\frac{1}{4} \times \frac{5}{8}$ tuumaa) ja neljällä lukkomutterilla ($\frac{1}{4}$ tuumaa) kuvan mukaisesti (Kuva 24).



Kuva 24

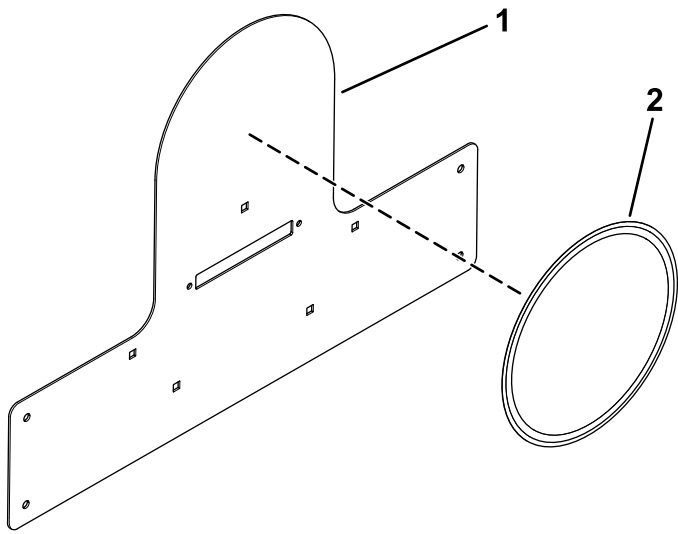
g319940

- | | |
|--|---|
| 1. Vasen lyhyt kiinnike | 3. Vasemman valon suojus |
| 2. Lukkopultti
($\frac{1}{4} \times \frac{5}{8}$ tuumaa) | 4. Lukkomutteri ($\frac{1}{4}$ tuumaa) |

5. Kiinnitä asianmukainen nopeustarra nopeuskilven kiinnikkeeseen (Kuva 25).

Käytä tarraa 20 km/h malleissa 31900 ja 31901.

Käytä tarraa 24 km/h malleissa 31902 ja 31903.

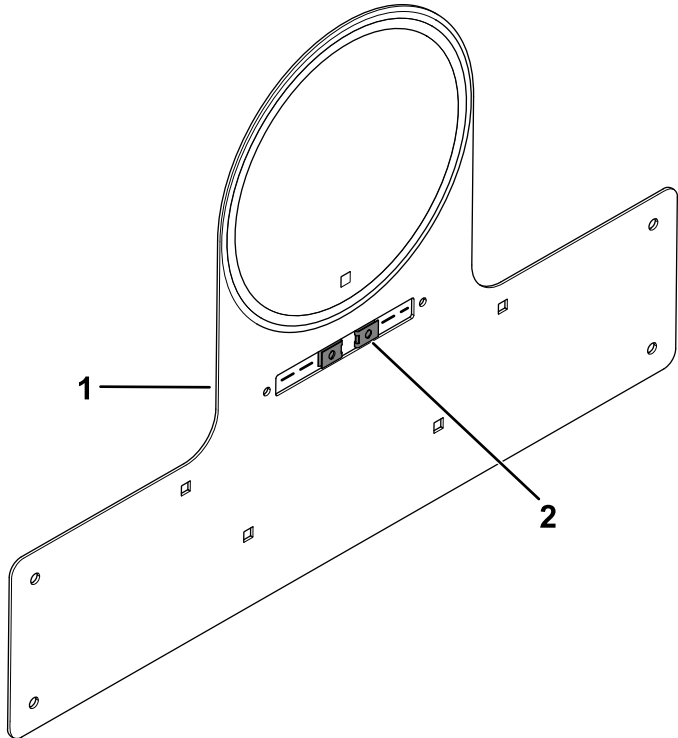


g304252

Kuva 25

1. Nopeuskilven kiinnike 2. Nopeustarra

6. Asenna kaksi peltimutteria nopeuskilven kiinnikkeeseen (Kuva 26).

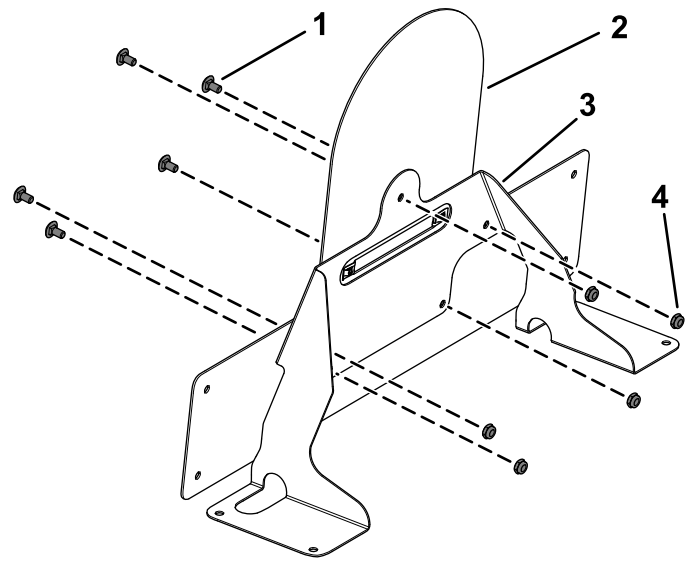


g304256

Kuva 26

1. Nopeuskilven kiinnike 2. Peltimutteri

7. Asenna nopeuskilven kiinnike merkkikiinnikkeeseen viidellä lukkopultilla ($\frac{1}{4} \times \frac{1}{2}$ tuumaa) ja viidellä lukkomutterilla ($\frac{1}{4}$ tuumaa) kuvan mukaisesti (Kuva 27).

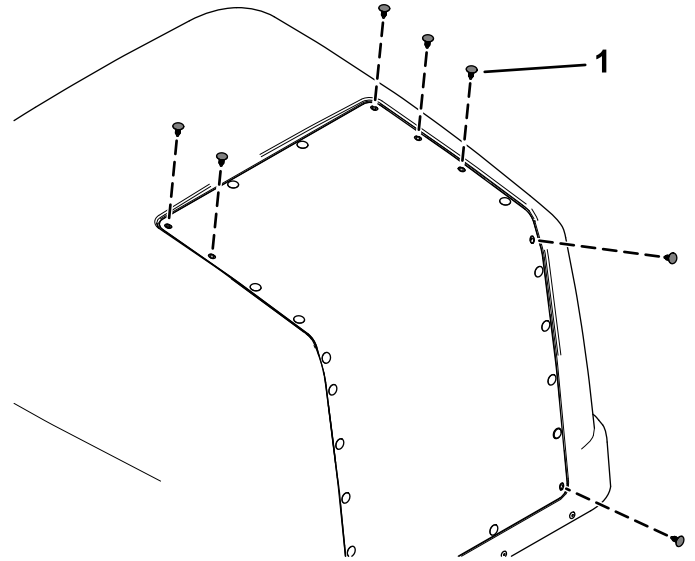


g304257

Kuva 27

1. Lukkopultti ($\frac{1}{4} \times \frac{1}{2}$ tuumaa) 3. Merkkikiinnike
2. Nopeuskilven kiinnike 4. Lukkomutteri ($\frac{1}{4}$ tuumaa)

8. Irrota seitsemän muovitulppaa konepellistä kuvan mukaisesti (Kuva 28).

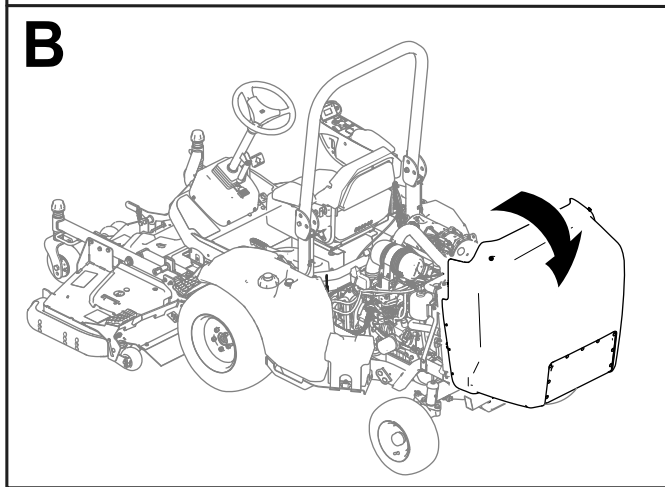
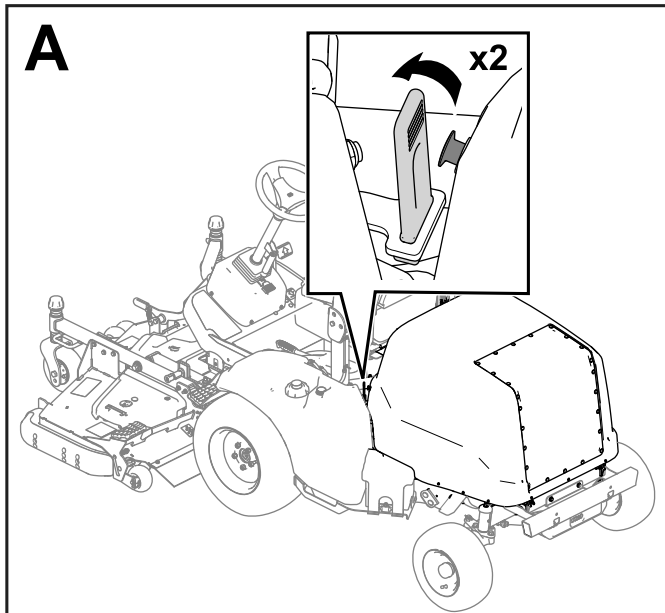


g304259

Kuva 28

1. Muovitulppa

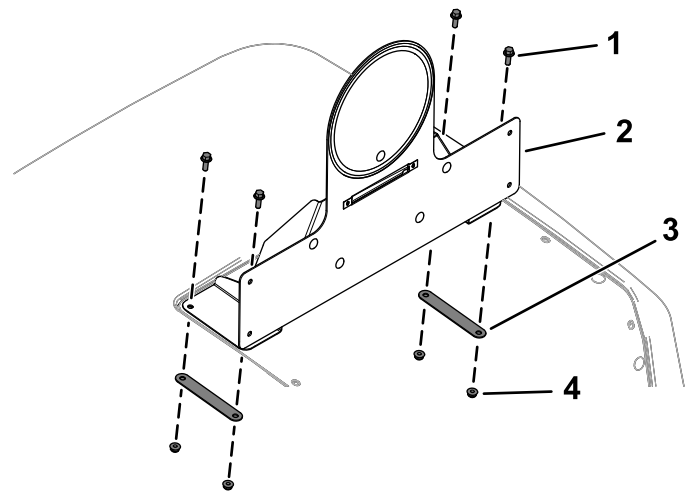
9. Nosta konepelti (Kuva 29).



Kuva 29

g285428

10. Asenna koottu nopeuskilven kiinnike konepellin neljällä laippakantapultilla ($\frac{1}{4} \times \frac{3}{4}$ tuumaa), kahdella takakiinnikkeellä ja neljällä lukkomutterilla ($\frac{1}{4}$ tuumaa) kuvan mukaisesti (Kuva 30).



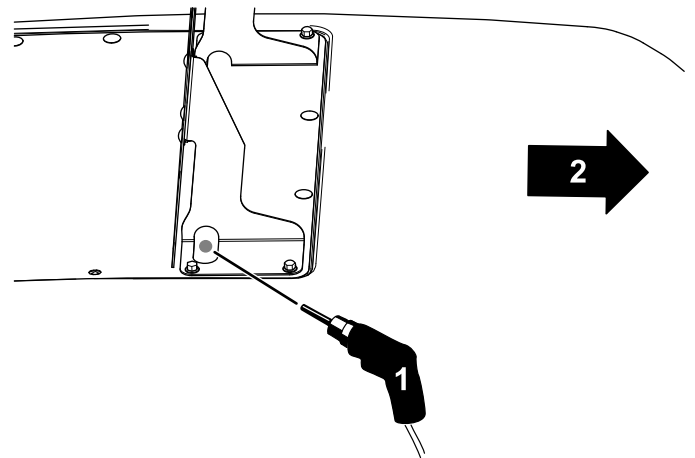
Kuva 30

g304254

- | | |
|---|---|
| 1. Laippakantapultti ($\frac{1}{4} \times \frac{3}{4}$ tuumaa) | 3. Takakiinnike |
| 2. Koottu nopeuskilven kiinnike | 4. Lukkomutteri ($\frac{1}{4}$ tuumaa) |

11. Pora reikä ($\frac{1}{2}$ tuumaa) konepellin läpi johdinsarjan reititystä varten (Kuva 31).

Tärkeää: Varmista, että et osu poratessa mihinkään moottorin osaan, erityisesti hiukkassuodattimeen (DPF).



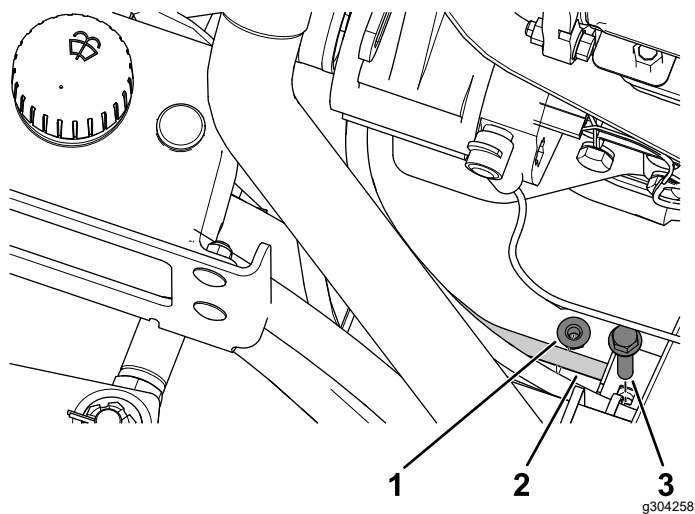
Kuva 31

g304253

- | | |
|---|-------------------|
| 1. Pora $\frac{1}{2}$ tuuman reikä tähän. | 2. Koneen etuosa. |
|---|-------------------|

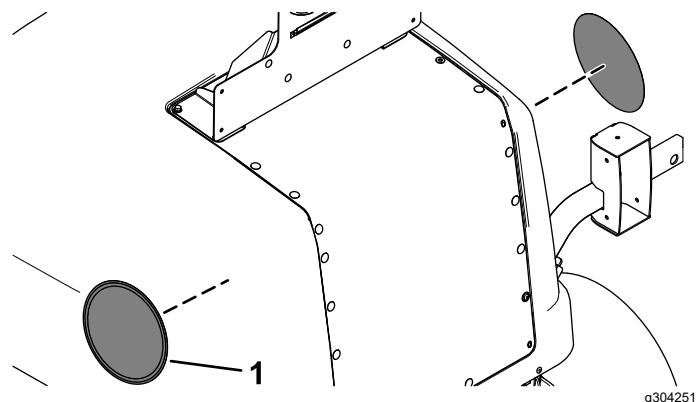
12. Irrota pultti ja mutteri hydrauliputken kiinnikkeestä (Kuva 32).

Säilytä kiinnittimet.



Kuva 32

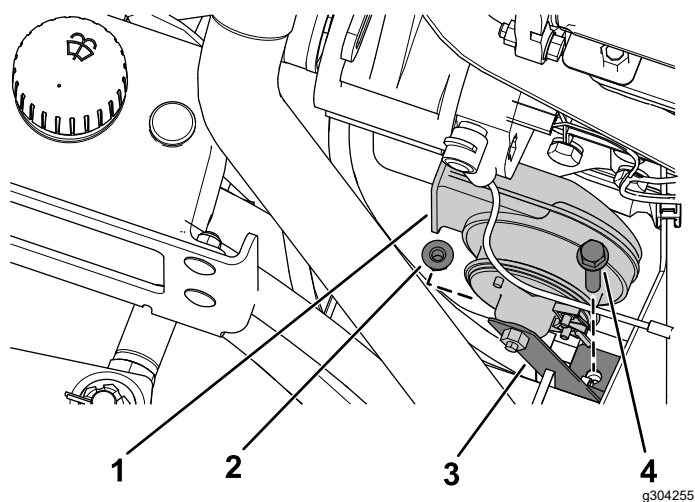
1. Mutteri
2. Hydrauliputken kiinnike
3. Pultti



Kuva 34

1. Nopeustarra

13. Asenna äänimerkki äänimerkin asennuskannattimeen aiemmin irrotetuilla pultilla ja mutterilla (Kuva 33).



Kuva 33

1. Äänimerkki
2. Mutteri
3. Äänimerkin asennuskannatin
4. Pultti

14. Kiinnitä asianmukainen nopeustarra konepellin kummallekin sivulle (Kuva 34).

Käytä tarraa 20 km/h malleissa 31900 ja 31901.

Käytä tarraa 24 km/h malleissa 31902 ja 31903.

6

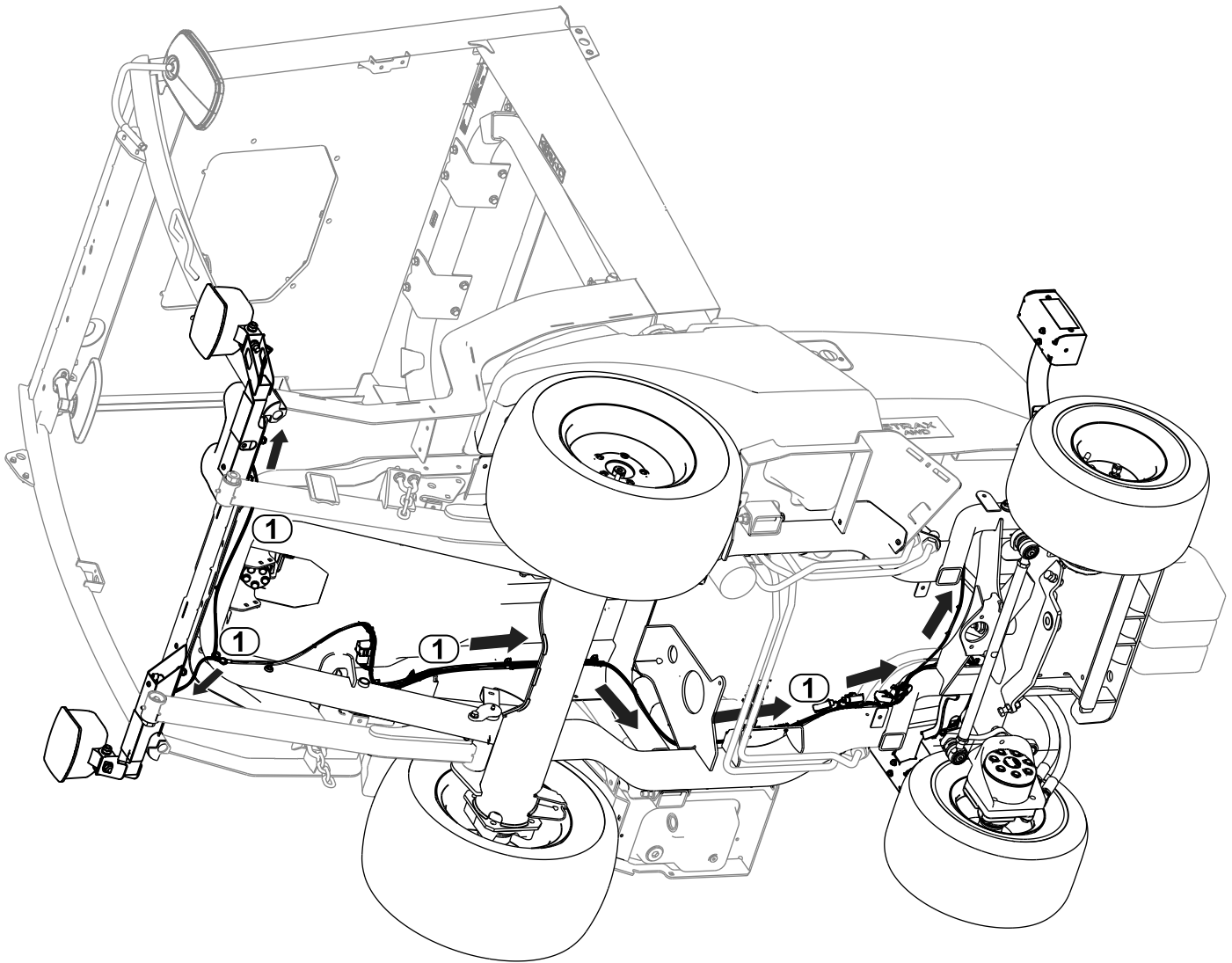
Valon johdinsarjan reititys

Vaiheeseen tarvittavat osat:

1	Valon johdinsarja
3	Litteä aluslaatta
3	Kuusiokoloruuvi (1/4 x 1 tuumaa)
3	Kiristin
3	Laippamutteri (1/4 tuumaa)
2	Sisempi kiinnikekokooppa
2	Takavalo
4	Kartiopääruuvi (#10 x 1-1/4 tuumaa)
4	Laippamutteri (#10)
8	Pyöreäkantainen pultti (1/4 x 3/4 tuumaa)
1	Rekisterikilven valo
2	Pyöreäkantainen pultti (#10 x 3/4 tuumaa)

Ohjeet

Katso lisätietoja seuraavista kuvista ja valon johdinsarjojen reititysohjeista.



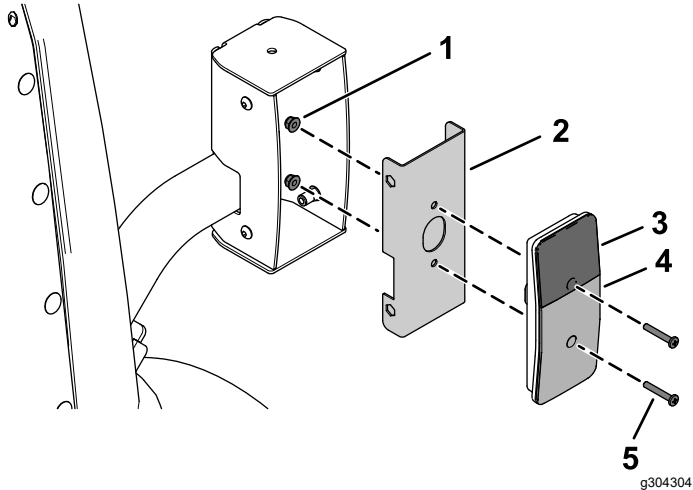
Kuva 35

g304235

1. Johdinsarjan reititys

1. Reititä johdinsarjan liitin, jossa on merkintä FRONT LIGHT LH (P04), yksikön vasemmalle puolelle. Kytke johdinsarja valoon ([Kuva 35](#)).
2. Reititä johdinsarjan liitin, jossa on merkintä FRONT LIGHT RH (P05), yksikön oikealle puolelle. Kytke johdinsarja valoon ([Kuva 35](#)).
3. Reititä johdinsarjan liitin, jossa on merkintä REAR LIGHT LH (P01), yksikön takaosan vasemmalle puolelle ([Kuva 35](#)).
4. Reititä johdinsarjan liitin, jossa on merkintä REAR LIGHT RH (P02), yksikön takaosan oikealle puolelle ([Kuva 35](#)).

5. Asenna takavalot sisempiin kiinnikekoonpanoihin neljällä kartiopääruuvilla (#10 × 1-¼ tuumaa) ja neljällä laippamutterilla (#10) kuvan mukaisesti (Kuva 36).



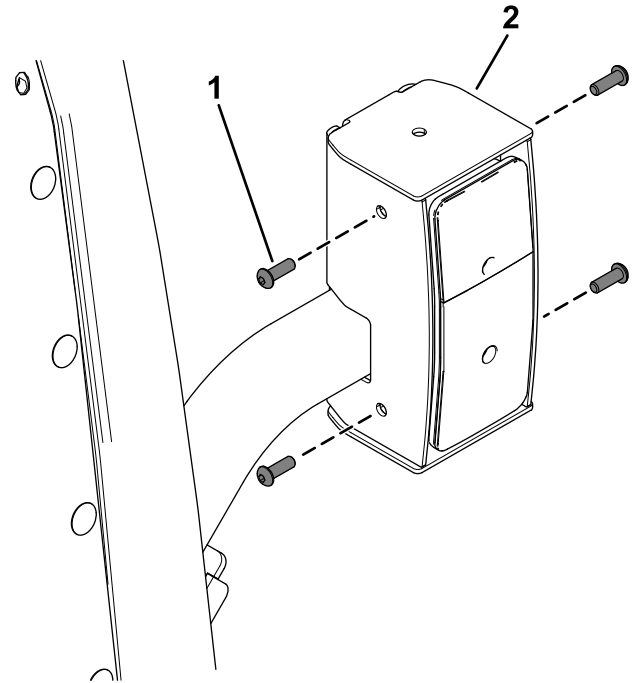
Kuva 36

- | | |
|-----------------------------|--------------------------------------|
| 1. Laippamutteri (#10) | 4. Punainen linssi |
| 2. Sisempi kiinnikekoonpano | 5. Kartiopääruuvi (#10 × 1-¼ tuumaa) |
| 3. Keltainen linssi | |

6. Kytke johdinsarjan liitin, jossa on merkintä REAR LIGHT LH (P01), takavaloon (Kuva 35).
7. Kytke johdinsarjan liitin, jossa on merkintä REAR LIGHT RH (P02), takavaloon (Kuva 35).

8. Asenna kootut takavalot takavalon suojuksiin kahdeksalla pyöreäkantaisella pultilla (¼ × ¾ tuumaa) kuvan mukaisesti (Kuva 37).

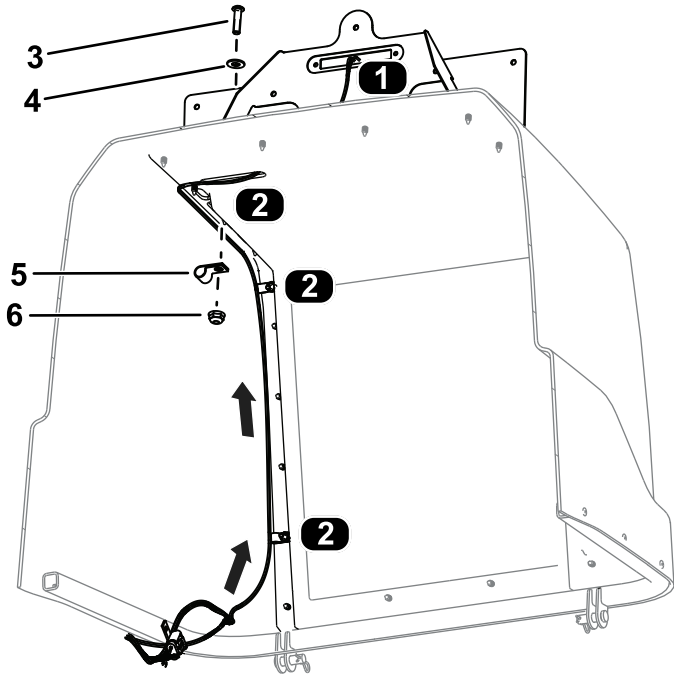
Varmista, että takavalot asennetaan siten, että keltainen linssi on ylempänä (Kuva 36 ja Kuva 37).



Kuva 37

- | | |
|--|---------------------|
| 1. Pyöreäkantainen pultti (¼ × ¾ tuumaa) | 2. Takavalokoonpano |
|--|---------------------|

9. Reititä johdinsarjan liitin, jossa on merkintä LICENSE LIGHT (J01, J02), konepellin läpi ja kytke se rekisterikilven valoon (Kuva 38).



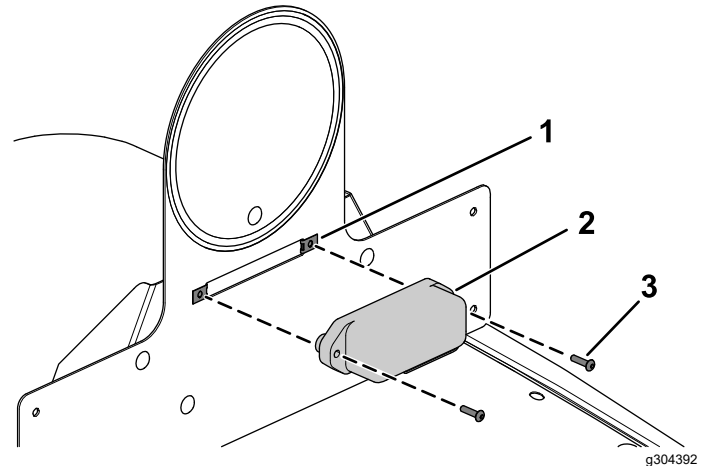
Kuva 38

Näkymä konepellin alapuolelta

- | | |
|---|-------------------------------|
| 1. Johdinsarjan kytkentä – rekisterikilpi | 4. Litteä aluslaatta |
| 2. Kiristimen sijainnit | 5. Kiristin |
| 3. Kuusiokoloruuvi (1/4 x 1 tuumaa) | 6. Laippamutteri (1/4 tuumaa) |

10. Asenna johdinsarja konepeltiin kolmella kuusiokoloruuvilla (1/4 x 1 tuumaa), kolmella litteällä aluslaattalla, kolmella kiristimellä ja kolmella laippamutterilla (1/4 tuumaa) kuvan mukaisesti (Kuva 38).

11. Kytke johdinsarja kilven valoon (Kuva 39).
12. Asenna kilven valo koottuun nopeuskilven kiinnikkeeseen kahdella peltimutterilla, jotka asennettiin aikaisemmin (Kuva 26), ja kahdella pyöreäkantaisella pultilla (#10 x 3/4 tuumaa) kuvan mukaisesti (Kuva 39).



Kuva 39

- | | |
|-----------------|--|
| 1. Peltimutteri | 3. Pyöreäkantainen pultti (#10 x 3/4 tuumaa) |
| 2. Kilven valo | |

7

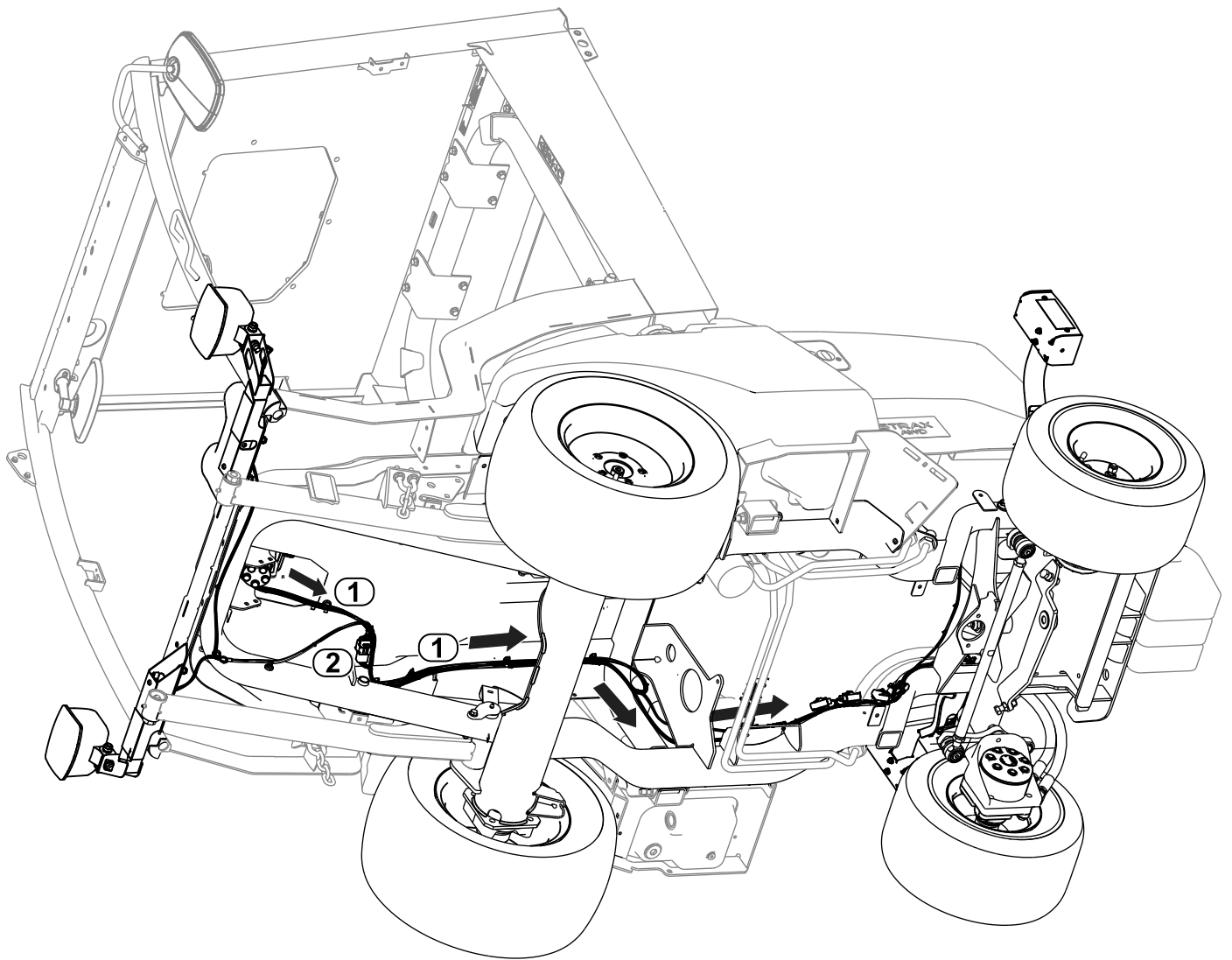
Ohjaimen johdinsarjan reititys

Vaiheeseen tarvittavat osat:

1	Ohjaimen johdinsarja
---	----------------------

Ohjeet

Katso lisätietoja seuraavista kuvista ja ohjaimen johdinsarjojen reititysohjeista.



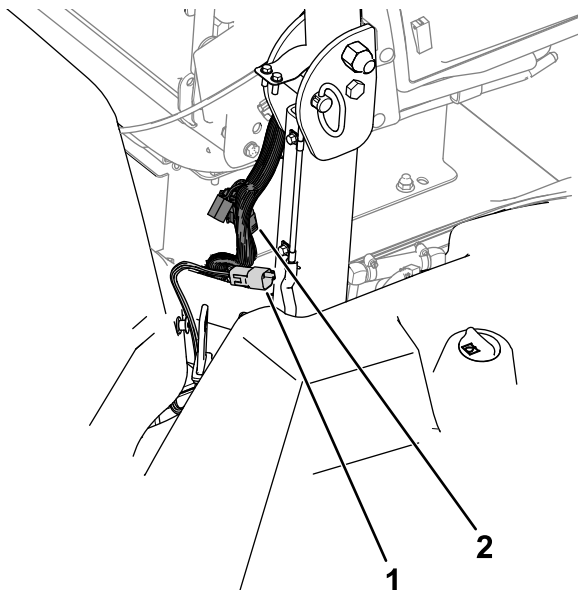
g304234

Kuva 40

1. Johdinsarjan reititys

2. Ohjaimen johdinsarjan ja valon johdinsarjan kytkentä

1. Reititä johdinsarja alustan aukon läpi ja pitkin valon johdinsarjan reititystä.
2. Kytke ohjaimen johdinsarjan liitin, jossa on merkintä TO ROAD LTS HARNESS (P06), valon johdinsarjan liittimeen, jossa on merkintä TO MAIN HARNESS (P03).
3. Kytke ohjaimen johdinsarjan liitin, jossa on merkintä TO POWER HARNESS (P05), virran johdinsarjan liittimeen, jossa on merkintä POD CONTROL HARNESS (P04).

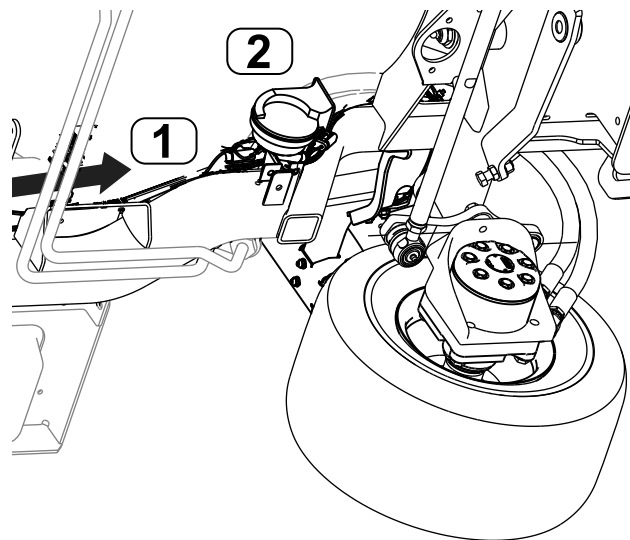


Kuva 41

g304373

1. P05 (ohjaimen johdinsarjan liitin)
2. P04 (koneen johdinsarjan liitin)

4. Kytke ohjaimen johdinsarjat, joissa on merkintä HORN (J01, J02), äänimerkkiin (Kuva 42).



Kuva 42

g304331

1. Johdinsarja

2. Äänimerkkikytkentä

8

Sarjanumerokilven asennus

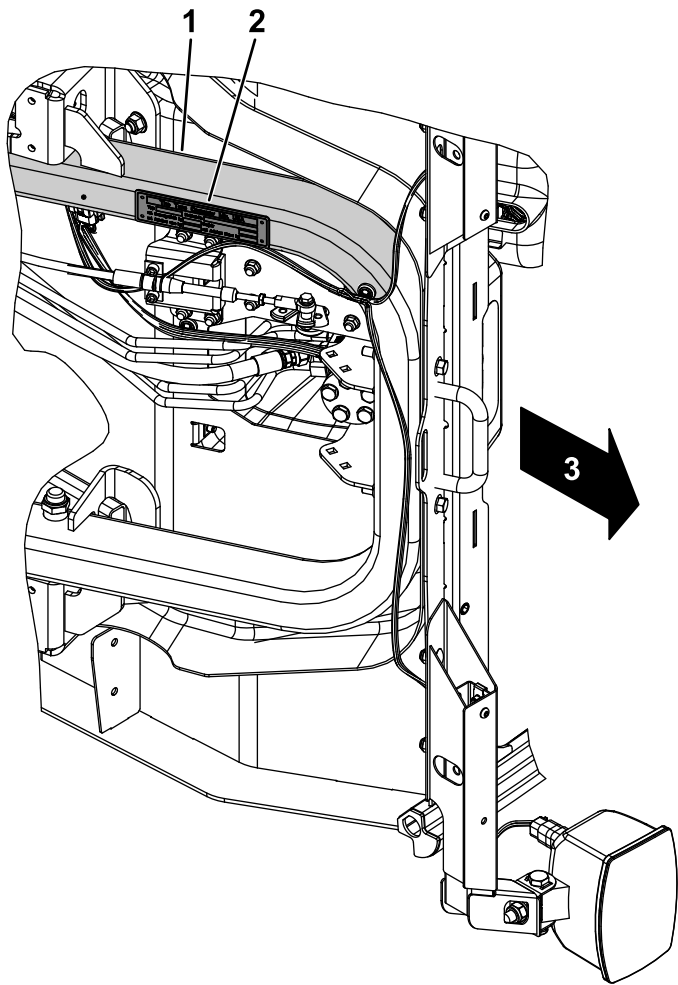
Koskee vain Saksaa

Vaiheeseen tarvittavat osat:

1	Sarjanumerokilpi
1	Sarjanumerokilventeippi

Ohjeet

1. Merkitse sarjanumero runkoon.
Tekstin koon on oltava 7 mm tai suurempi.
2. Merkitse tarvittavat tiedot sarjanumerokilpeen.
3. Pyyhi rungon ja sarjanumerokilven alaosa alkoholipohjaisella aineella (Kuva 43).

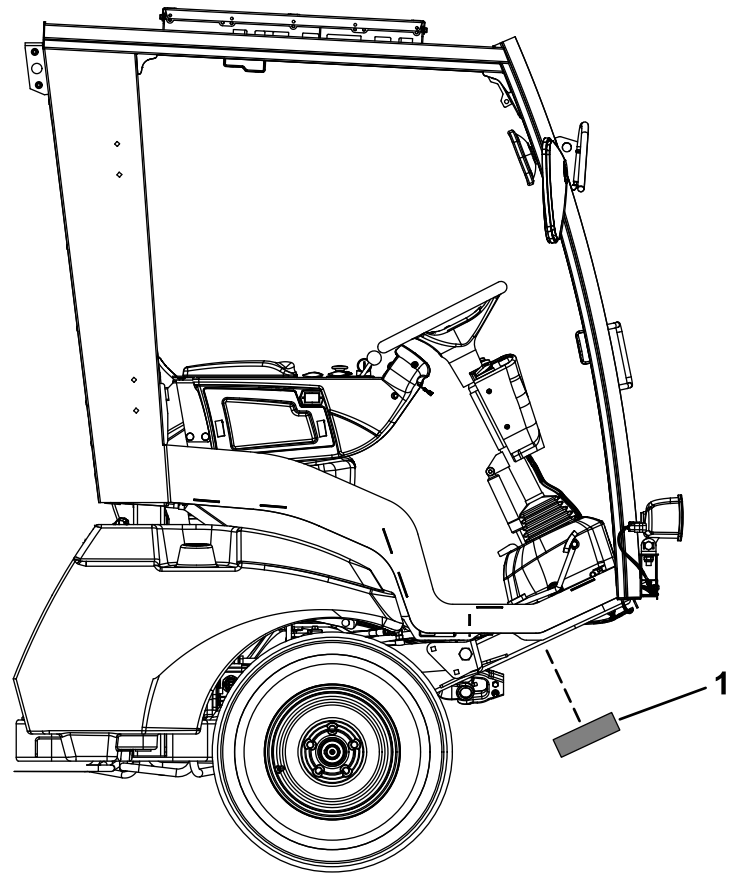


Kuva 43

g304286

1. Puhdista rungon alaosa. 3. Koneen etuosa
2. Sarjanumerokilven

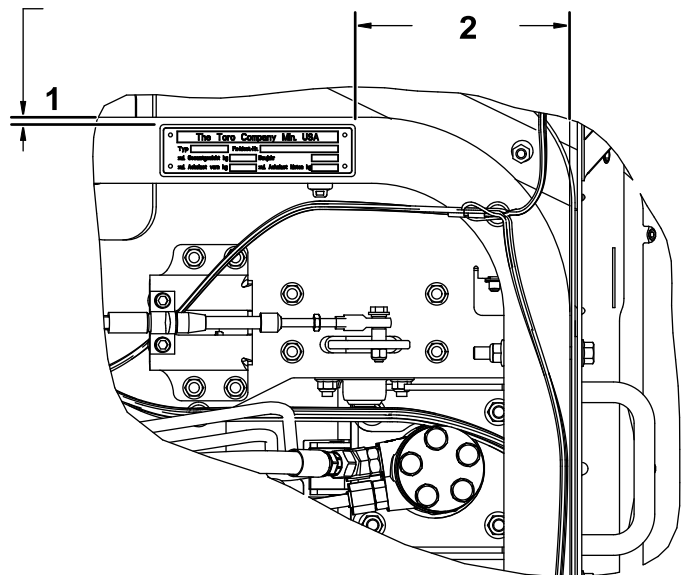
4. Kiinnitä teippi sarjanumerokilpeen.
5. Asenna kilpi runkoon ([Kuva 44](#)).
Käytä kuvan ([Kuva 45](#)) mukaisia mittoja.



Kuva 44

g304288

1. Sarjanumerokilven



Kuva 45

g304287

1. 2,5–8,1 mm
2. 162–168 mm

9

Akun kytkentä

Mitään osia ei tarvita

Ohjeet

Kytke akku. Katso lisätietoja *käyttöoppaan* sähköjärjestelmän huoltoa käsittelevästä osasta.

Huomautuksia:

Huomautuksia:

Euroopan talousalueen / Yhdistyneen kuningaskunnan tietosuojailmoitus

Miten Toro käyttää henkilötietoja

Toro Company ("Toro") huolehtii asiakkaiden tietosuojasta. Kun asiakas ostaa Toro-tuotteita, Toro saattaa kerätä tiettyjä henkilötietoja asiakkaasta joko suoraan asiakkaalta tai paikalliselta Toro-yritykseltä tai -jälleenmyyjältä. Toro käyttää näitä tietoja sopimusvelvoitteidensa täyttämiseen, esimerkiksi takuun rekisteröintiin, takuuvaatimusten käsittelyyn tai yhteydenottoihin mahdollisissa tuotteiden takaisinvedoissa, sekä oikeutettuihin liiketoimintatarkoituksiin, esimerkiksi asiakastyytyväisyysmittauksiin, tuoteparannuksiin tai asiakasta mahdollisesti kiinnostavien tuotetietojen lähettämiseen. Toro voi jakaa asiakkaan tietoja tytär- ja sisaryhtiöilleen, jälleenmyyjilleen ja muille liiketoimintakumppaneilleen näiden toimien yhteydessä. Voimme luovuttaa henkilötietoja myös lakisääteisten vaatimusten mukaisesti sekä liiketoiminnan myynnin, oston tai fuusion yhteydessä. Emme koskaan myy asiakkaiden henkilötietoja muille yrityksille markkinointitarkoituksiin.

Henkilötietojen säilytys

Toro säilyttää asiakkaiden henkilötietoja niin kauan kuin niitä tarvitaan edellä mainittuihin tarkoituksiin sekä lakisääteisten vaatimusten mukaisesti. Lisätietoja sovellettavista säilytysajoista saa lähettämällä sähköpostia osoitteeseen legal@toro.com.

Toron tietosuojavakuutus

Asiakkaiden henkilötietoja voidaan käsitellä Yhdysvalloissa tai muussa maassa, jossa tietosuojalainsäädäntö on alemmalla tasolla kuin asiakkaan asuinmaassa. Kun siirrämme asiakkaan tietoja hänen asuinmaansa ulkopuolelle, varmistamme lainsäädännön vaatimilla toimenpiteillä, että käytössä on asianmukaiset tietojen suojauskäytännöt ja että tietoja käsitellään turvallisesti.

Tietoihin pääsy ja niiden korjaaminen

Asiakkaalla voi olla oikeus korjata tai tarkastella henkilötietojaan tai vastustaa tai rajoittaa tietojensa käsittelyä. Tämä on mahdollista lähettämällä sähköpostia osoitteeseen legal@toro.com. Jos Toron suorittama henkilötietojen käsittely huolettaa, pyydämme ottamaan meihin suoraan yhteyttä. Eurooppalaisilla asiakkailla on oikeus tehdä valitus asiaankuuluvalla tietosuojaviranomaiselle.



Toron takuu

Kahden vuoden tai 1 500 tunnin rajoitettu takuu

Ehdot ja takuunalaiset tuotteet

Toro Company antaa tälle Toron kaupalliselle tuotteelle ("tuote") kahden vuoden tai 1 500 käyttötunnin* (sen mukaan, kumpi saavutetaan ensin) materiaali- ja valmistusvirhetakuun. Tämä takuu koskee kaikkia tuotteita ilmastajia lukuun ottamatta (katso näiden tuotteiden erillinen takuulauselma). Jos takuehdot täyttyvät, korjaamme tuotteen vian. Maahantuojien ja jälleenmyyjien yhteystiedot sekä tiedot takuuseen liittyvistä oikeuksista ja vastuista ovat saatavana osoitteesta:

* Koskee tuotteita, joissa on tuntilaskuri.

Takuuhuollon ohjeet

Ostajan vastuulla on ilmoittaa heti tuotteen maahantuojalle tai valtuutetulle jälleenmyyjälle, jolta tuote on ostettu, jos hän uskoo tuotteessa olevan takuunalaisen vian. Maahantuojien ja jälleenmyyjien yhteystiedot sekä tiedot takuuseen liittyvistä oikeuksista ja vastuista ovat saatavana osoitteesta:

Toro Commercial Products Service Department
8111 Lyndale Avenue South
Bloomington, MN 55420-1196
+1 952 888 8801 tai +1 800 952 2740
Sähköpostiosoite: commercial.warranty@toro.com

Omistajan vastuut

Tuotteen omistajan vastuulla on huolehtia *käyttöoppaassa* esitettyistä huolloista ja säädöistä. Tämä takuu ei kata korjauksia tuotevilloille, jotka aiheutuvat vaadittavien huoltojen ja säätöjen laiminlyönnistä.

Takuun ulkopuoliset kohteet ja viat

Kaikki takuuaikana ilmenevät tuoteviat ja häiriöt eivät ole valmistus- tai materiaali- tai virheitä. Tämä takuu ei kata seuraavia:

- Tuoteviat, jotka aiheutuvat muiden kuin Toron varaosien käytöstä tai ylimääräisten tai muutettujen ei-Toro-lisävarusteiden ja tuotteiden asennuksesta ja käytöstä.
- Tuoteviat, jotka johtuvat suositeltujen huoltojen ja/tai säätöjen laiminlyönnistä.
- Tuoteviat, jotka johtuvat tuotteen liian rajusta, huolimattomasta tai piittaamattomasta käytöstä.
- Käytössä kuluneet osat, jotka eivät ole viallisia. Tuotteen normaalissa käytössä olevia osia ovat esimerkiksi jarrupalat ja -hihnat, kytkimen päällysteet, terät, kelat, rullat ja laakerit (suljetut tai rasvattavat), kiinteät terät, sytytystulpat, kääntöpyörät ja laakerit, renkaat, suodattimet, hihnat ja tietyt ruiskuttimen osat, kuten kalvot, suuttimet, virtausmittarit ja sulkuventtiilit.
- Viat, jotka aiheutuvat ulkopuolisista tekijöistä, kuten säästä, varastointikäytännöistä, likaantumisen tai hyväksymättömien polttoaineiden, jäähdytysnesteiden, voiteluaineiden, lisäaineiden, lannoitteiden, veden tai kemikaalien käytöstä.
- Soveltuvista vaatimuksista poikkeavien polttoaineiden (esim. bensiinin, dieselin tai biodieselin) laatuun tai toimintaan liittyvät ongelmat.
- Normaali melu, värinä, kuluminen ja haurastuminen. Normaali "kuluminen" kattaa esimerkiksi istuinten vaurioitumisen kulumisen tai hankaamisen seurauksena, maalipintojen kulumisen sekä naarmuuntuneet tarrat tai ikkunat.

Muut maat kuin Yhdysvallat ja Kanada

Asiakkaat, jotka ovat ostaneet Yhdysvalloista tai Kanadasta maahantuotuja Toro-tuotteita, saavat maansa, maakuntansa tai osavaltionsa mukaiset takuehdot Toro-jälleenmyyjältä. Jos olet jostakin syystä tyytymätön jälleenmyyjän palveluun tai jos tämä ei pysty toimittamaan takuehtoja, ota yhteys valtuutettuun Toro-huoltoliikkeeseen.

Osat

Huoltoaikataulun mukaisesti vaihdettavat osat kuuluvat takuun piiriin niiden määritettyyn vaihtoajan kohtaan asti. Tämän takuun mukaisesti vaihdetuille osille annetaan takuu alkuperäisen tuotetakuun ajaksi, ja ne siirtyvät Toron omistukseen. Toro tekee lopullisen päätöksen siitä, korjataanko osa tai kokoonpano vai vaihdetaan se. Toro voi käyttää takuukorjauksiin kunnostettuja osia.

Syväpurkaus- ja litium-ioniakun takuu

Syväpurkaus- ja litium-ioniakun käyttöikänsä aikana tuottama kokonaiskilowattituntimäärä on rajallinen. Tapa, jolla akkua käytetään, ladataan ja huolletaan, voi joko pidentää tai lyhentää akun kokonaiskäyttöikää. Kun laiteen akkuja käytetään, niiden mahdollistama työmäärä latauskertojen välillä vähenee hitaasti, kunnes akut ovat kuluneet loppuun. Normaalisissa käytössä loppuun kuluneiden akkujen vaihto on tuotteen omistajan vastuulla. Huomautus (vain litium-ioniakku): lisätietoja on akun takuusiakirjoissa.

Elinikäinen kampiakselin takuu (vain ProStripe 02657 -malli)

Prostripe-laitteessa, joka on varustettu alkuperäisellä Toro-kitkalevyllä ja Crank-Safe-teräjjarrukytkimellä (integroitu teräjjarrukytin (BBC) + kitkalevykokoonpano) alkuperäisenä laitteena ja jota alkuperäinen ostaja käyttää suositeltujen käyttö- ja huoltotoimenpiteiden mukaisesti, on elinikäinen takuu moottorin kampiakselin taittumisen varalta. Koneissa, joissa on kitka-aluslaatat, teräjjarrukytinkytköt (BBC) ja muita vastaavia laitteita, ei ole elinikäistä kampiakselin takuuta.

Omistaja tekee huollot omalla kustannuksellaan

Moottorin viritys, voitelu, puhdistus ja kiillotus, suodattimien ja jäähdytysnesteen vaihto sekä suositeltujen huoltojen suorittaminen ovat esimerkkejä normaaleista huoltotoimista, jotka Toro-tuotteen omistajan on tehtävä omalla kustannuksellaan.

Yleiset ehdot

Tämä takuu oikeuttaa ainoastaan valtuutetun Toro-maahantuojan tai jälleenmyyjän tekemään korjaukseen.

Toro Company ei ole vastuussa epäsuorista, satunnaisista tai välillisistä vahingoista, jotka liittyvät tämän takuun kattamiin Toro-tuotteisiin. Tällaisia vahinkoja voivat olla esimerkiksi korvaavan tuotteen tai huollon hankkimiseen liittyvät kustannukset kohtuullisten vikajaksojen aikana tai kustannukset, jotka aiheutuvat siitä, että tuote ei ole käytettävissä takuhuollon aikana. Alla esitetty päästötakuu, jos se on sovellettavissa, on ainoa nimenomainen takuu. Kaikki hiljaiset takuut tuotteen sopivuudesta kauppatavaraksi tai tiettyyn tarkoitukseen ovat voimassa vain tämän nimenomaisen takuun ajan.

Joissakin osavaltioissa ei sallita satunnaisten tai välillisten vahinkojen poissulkemista tai hiljaisen takuun keston liittyviä rajoituksia, joten yllä mainitut poikkeukset ja rajoitukset eivät välttämättä koske kaikkia ostajia. Tämä takuu antaa ostajalle tiettyjä laillisia oikeuksia. Ostajalla voi olla myös muita oikeuksia, jotka vaihtelevat osavaltioittain.

Päästötakuuta koskeva huomautus

Tuotteen päästöjen rajoitusjärjestelmä saattaa kuulua erillisen takuun piiriin Yhdysvaltojen Environmental Protection Agency:n EPA:n ja/tai California Air Resources Boardin CARB:n vaatimusten mukaisesti. Yllä mainitut tuntirajoitukset eivät koske päästöjen rajoitusjärjestelmän takuuta. Lisätietoja on tuotteen mukana toimitetussa tai moottorin valmistajan oppaisiin sisältyvässä moottorin päästöjärjestelmän takuulauselmassa (Engine Emission Control Warranty Statement).