



Κιτ φώτων οδικής κυκλοφορίας EU

Ελκυστήρας Groundsmaster® σειράς 3200 ή 3300

Αρ. μοντέλου 31992

Οδηγίες εγκατάστασης

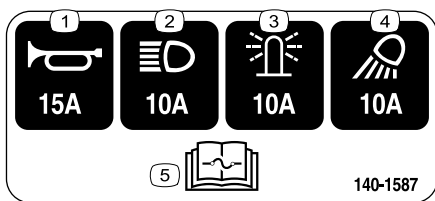
Εάν πρόκειται να εγκαταστήσετε αυτό το κιτ σε ελκυστήρα μόνο με σύστημα ROPS (δηλ. ο ελκυστήρας δεν διαθέτει καμπίνα), τότε πρέπει να εγκαταστήσετε και το Κιτ καλωδίωσης ισχύος (Κωδ. 140-1559).

Ασφάλεια

Αυτοκόλλητα ασφαλείας και οδηγιών



Οι ετικέτες προειδοποίησης και οδηγιών ασφαλείας είναι εύκολα αναγνώσιμες από τον χειριστή και βρίσκονται κοντά σε κάθε πηγή δυνητικού κινδύνου. Αντικαθιστάτε τις τυχόν φθαρμένες ή αποκολλημένες ετικέτες.



140-1587

decal140-1587

1. Κόρνα—15 A
2. Φώτα πορείας—10 A
3. Φάρος—10 A
4. Φώτα εργασίας—10 A
5. Διαβάστε το *Εγχειρίδιο Χειριστή* για πληροφορίες σχετικά με τις ασφάλειες.

Εγκατάσταση



Προετοιμασία του μηχανήματος

Δεν απαιτούνται εξαρτήματα

Διαδικασία

1. Σταθεμέυστε το μηχανήμα σε επίπεδο έδαφος.
2. Βάλτε χειρόφρενο.
3. Κατεβάστε τη μονάδα κοπής.
4. Σβήστε τον κινητήρα και αφαιρέστε το κλειδί.
5. Αποσυνδέστε την μπαταρία. Ανατρέξτε στην ενότητα συντήρησης ηλεκτρικού συστήματος που υπάρχει στο *Εγχειρίδιο Χειριστή*.



2

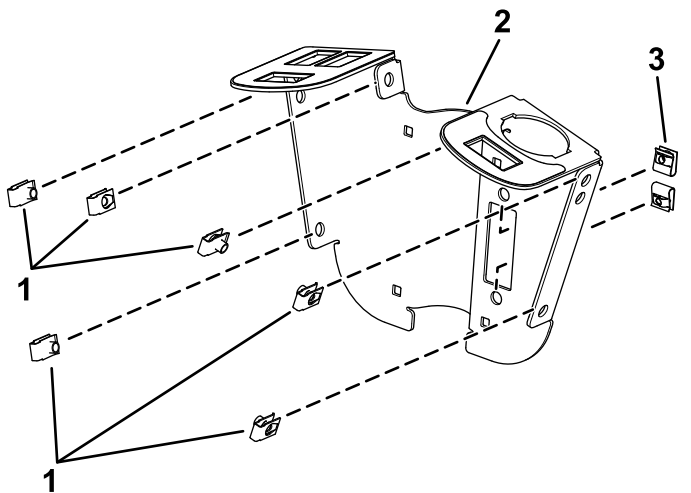
Εγκατάσταση κλιπ, παξιμαδιών με έλασμα και ασφαλειοθήκης

Εξαρτήματα που απαιτούνται για αυτή τη διαδικασία:

1	Βάση διακοπών
6	Κλιπ (1/4")
2	Παξιμάδι με έλασμα
1	Πλάκα στερέωσης ασφαλειών
4	Παξιμάδι με έλασμα τύπου U
1	Ασφαλειοθήκη
2	Βίδα (#10 x 3/4")

Διαδικασία

1. Εγκαταστήστε τα 6 κλιπ και τα 2 παξιμάδια με έλασμα στη βάση των διακοπών (Σχήμα 1).

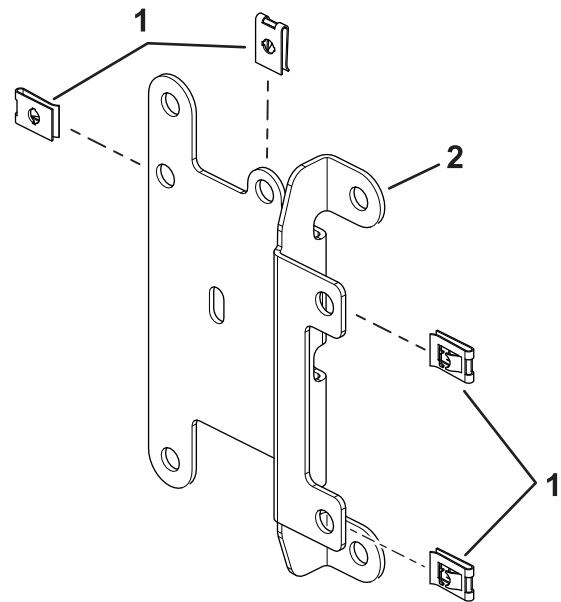


Σχήμα 1

g319851

1. Κλιπ
2. Βάση διακοπών
3. Παξιμάδι με έλασμα

2. Εγκαταστήστε τα παξιμάδια με έλασμα τύπου U στην πλάκα στερέωσης ασφαλειών (Σχήμα 2).

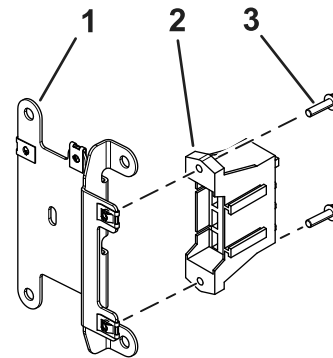


Σχήμα 2

g304335

1. Παξιμάδια με έλασμα τύπου U
2. Πλάκα στερέωσης ασφαλειών

3. Εγκαταστήστε την ασφαλειοθήκη της πλεξούδας καλωδίωσης στην πλάκα στερέωσης ασφαλειών, χρησιμοποιώντας 2 βίδες (#10 x 3/4") όπως φαίνεται στο Σχήμα 3.



Σχήμα 3

g304300

1. Πλάκα στερέωσης ασφαλειών
2. Ασφαλειοθήκη
3. Βίδα (#10 x 3/4")

3

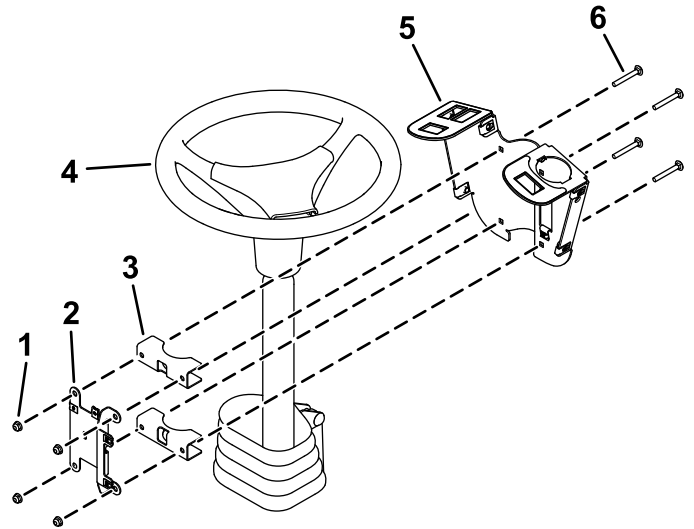
Εγκατάσταση της βάσης διακοπτών

Εξαρτήματα που απαιτούνται για αυτή τη διαδικασία:

2	Βάση σύσφιγξης
4	Καρόβιδα (1/4" x 2")
2	Ασφαλιστικό παξιμάδι (1/4")
2	Βίδα εξαγωνικής κεφαλής (1/4" x 3/4")
2	Φλαντζωτό παξιμάδι (1/4")
1	Φλασέρ
1	Ρελέ
1	Πλεξούδα καλωδίωσης
2	Δεματικό καλωδίων
1	Κάλυμμα ασφαλειών
2	Χειρόβιδα
2	Κουμπωτό παξιμάδι
1	Ετικέτα
2	Βίδα (#10 x 3/8")
1	Διακόπτης πολλαπλών λειτουργιών
3	Τάπα
1	Διακόπτης πίεσης
1	Κάλυμμα χειριστηρίων
6	Βίδα εξαγωνικής κεφαλής (1/4" x 3/4")
2	Κλιπ στερέωσης διακόπτη
2	Κουμπωτό πριτσίνι

Διαδικασία

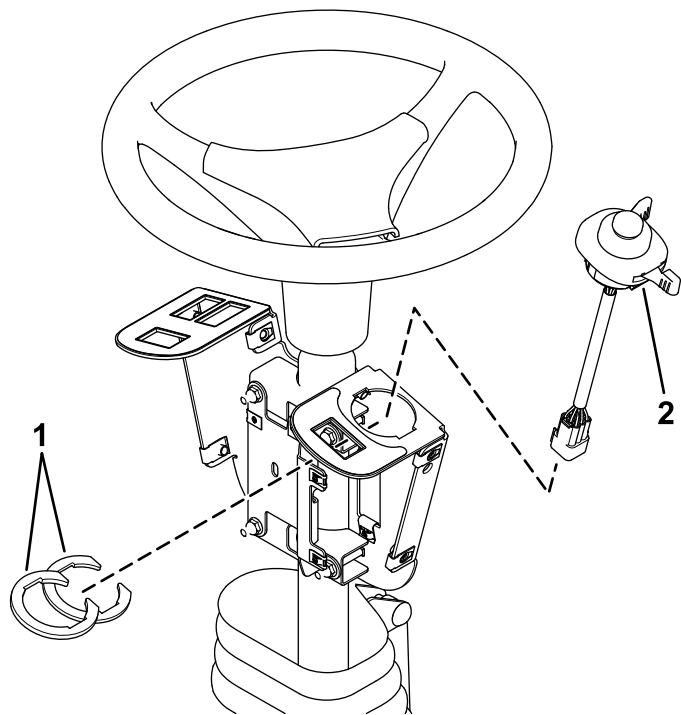
1. Εφαρμόστε χωρίς να σφίξετε τη βάση διακοπτών γύρω από την κολόνα του τιμονιού, χρησιμοποιώντας τις 4 καρόβιδες (1/4" x 2"), τις 2 βάσεις σύσφιγξης, την πλάκα στερέωσης ασφαλειών και τα 4 παξιμάδια ασφάλισης (1/4") όπως φαίνεται στο [Σχήμα 4](#).



Σχήμα 4

1. Ασφαλιστικό παξιμάδι (1/4")
2. Πλάκα στερέωσης ασφαλειών
3. Βάσεις σύσφιγξης
4. Κολόνα τιμονιού
5. Βάση διακοπτών
6. Καρόβιδα (1/4" x 2")

2. Εγκαταστήστε τον διακόπτη πολλαπλών λειτουργιών στη βάση των διακοπτών και στερεώστε τον εφαρμόζοντας τα κλιπ στερέωσης διακόπτη κάτω από την οπή που προορίζεται για τον διακόπτη ([Σχήμα 5](#)).

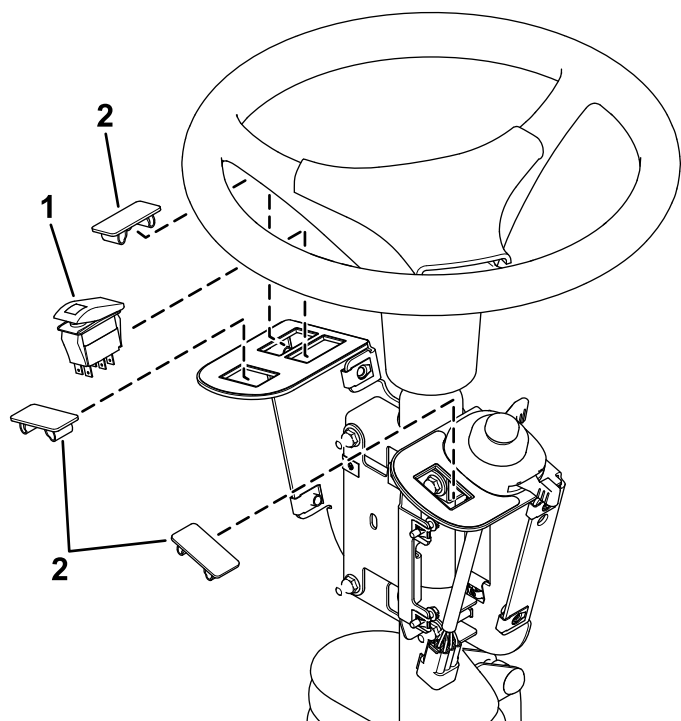


Σχήμα 5

g319854

1. Κλιπ στερέωσης διακόπτη 2. Διακόπτης πολλαπλών λειτουργιών

3. Εγκαταστήστε τον διακόπτη πίεσης και τις τάπες στη βάση διακοπών (Σχήμα 6).

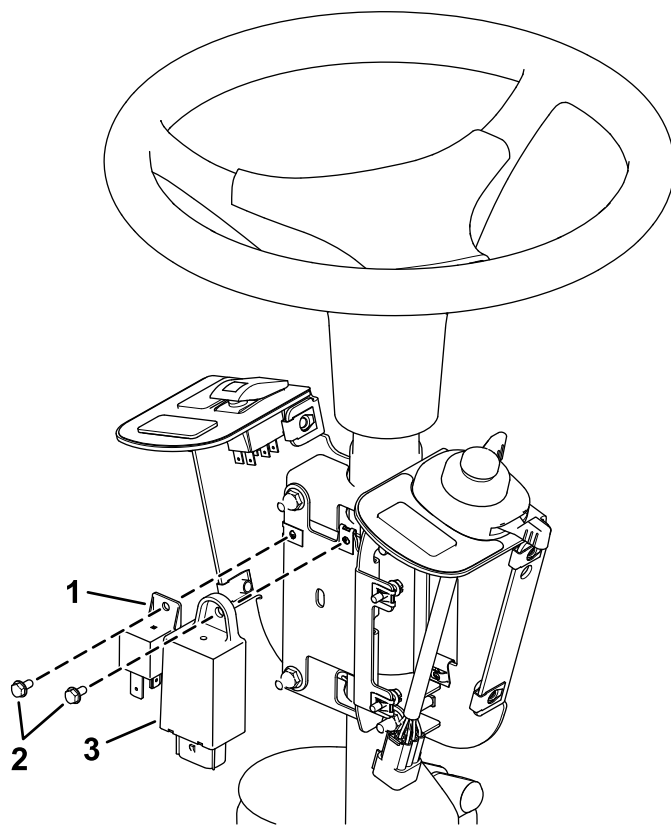


Σχήμα 6

g319855

1. Διακόπτης πίεσης 2. Τάπα

4. Εγκαταστήστε το φλασέρ και το ρελέ στην πλάκα στερέωσης ασφαλειών, χρησιμοποιώντας 2 βίδες (#10 x 3/8") όπως φαίνεται στο Σχήμα 7.

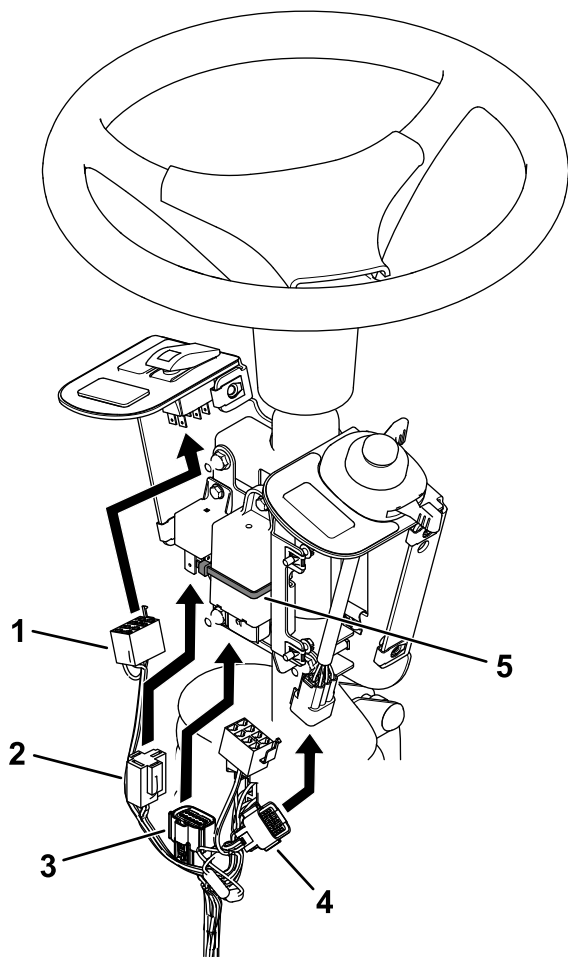


Σχήμα 7

g319853

1. Ρελέ 3. Φλασέρ
2. Βίδα (#10 x 3/8")

5. Στερεώστε το φλασέρ χρησιμοποιώντας ένα δεματικό καλωδίων (Σχήμα 8).
6. Συνδέστε την καλωδίωση στον διακόπτη πίεσης και τον διακόπτη πολλαπλών λειτουργιών (Σχήμα 8).

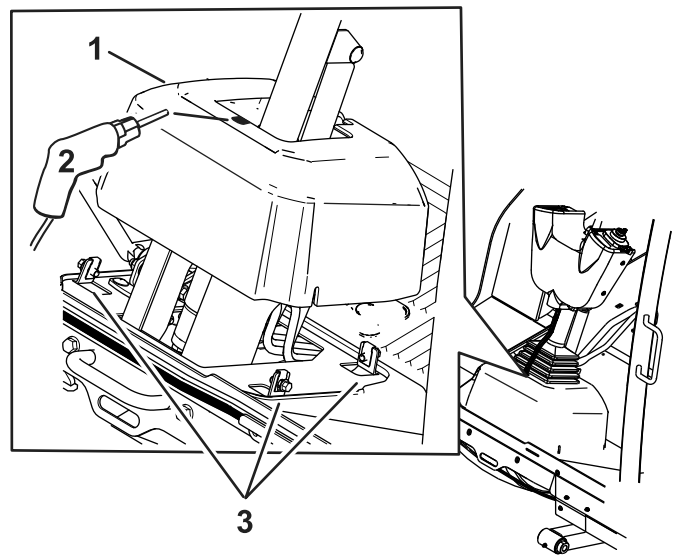


Σχήμα 8

g319850

- | | |
|--------------------------|----------------------|
| 1. Βύσμα διακόπτη πίεσης | 4. Βύσμα διακόπτη |
| 2. Βύσμα ρελέ | 5. Δεματικό καλωδίων |
| 3. Βύσμα φλασέρ | |

7. Συνδέστε τον πλεξούδα καλωδίωσης στο ρελέ και το φλασέρ (Σχήμα 8).
8. Ξεσφίξτε τα μπουλόνια που υπάρχουν γύρω από την έδρα της κολόνας του τιμονιού (Σχήμα 9).
9. Ανεβάστε την έδρα και ανοίξτε μία οπή 22 mm, όπως φαίνεται στο Σχήμα 9.

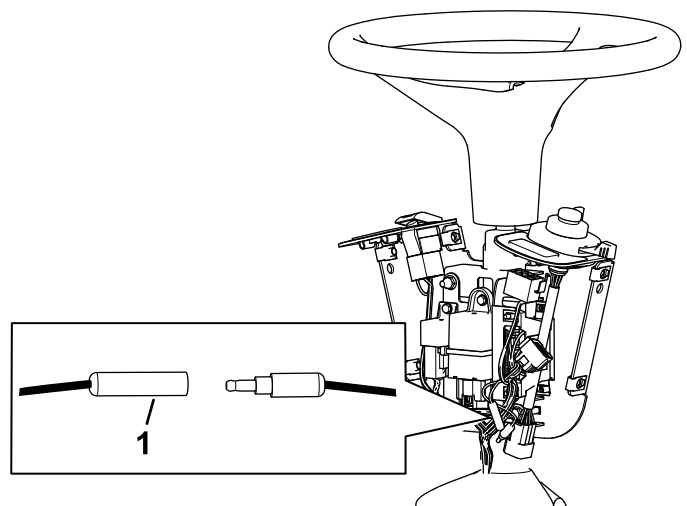


Σχήμα 9

g304296

1. Έδρα κολόνας τιμονιού

10. Περάστε την καλωδίωση μέσα από την οπή που ανοίξατε στην έδρα.
11. Αφήστε τα κουμπωτά βύσματα (ακίδας) αποσυνδεδεμένα, όπως φαίνεται στο Σχήμα 10.

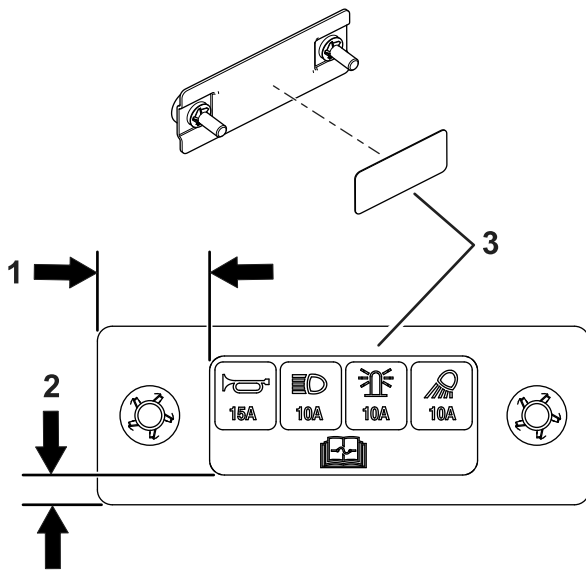


Σχήμα 10

g333871

1. Αφήστε τα κουμπωτά βύσματα (ακίδας) αποσυνδεδεμένα.

12. Επικολλήστε την ετικέτα στο κάλυμμα ασφαλειών, όπως φαίνεται στο Σχήμα 11.



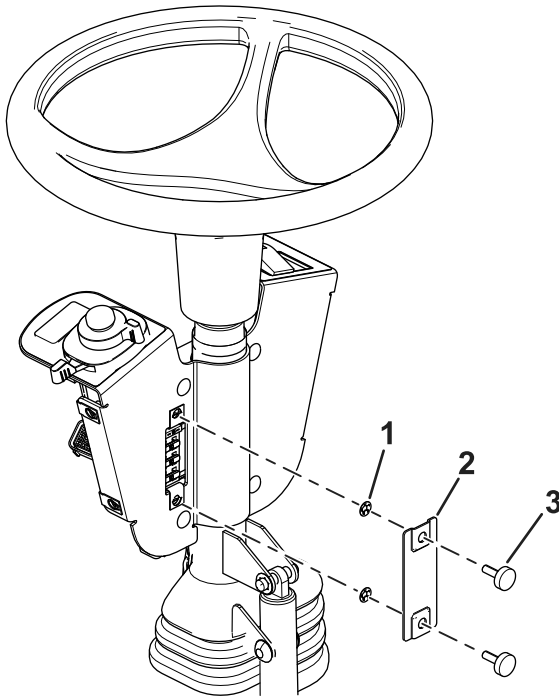
Σχήμα 11

g304374

1. 25mm (1")
2. 6 mm (1/4")
3. Ετικέτα—εσωτερικά του καλύμματος ασφαλειών

13. Εγκαταστήστε το κάλυμμα ασφαλειών στη βάση των διακοπών, χρησιμοποιώντας 2 χειρόβιδες και 2 κουμπωτά παξιμάδια (Σχήμα 12).

Σημείωση: Βεβαιωθείτε ότι τα κουμπωτά παξιμάδια έχουν τοποθετηθεί στο εσωτερικό του καλύμματος ασφαλειών (Σχήμα 12).

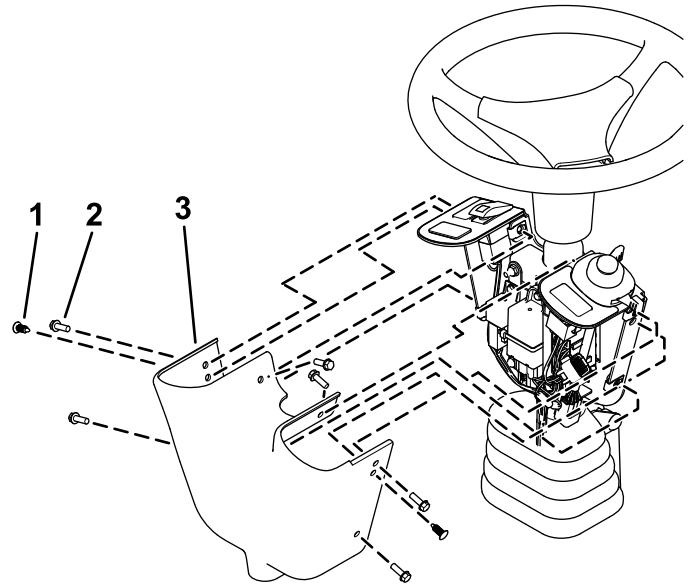


Σχήμα 12

g304295

1. Κουμπωτό παξιμάδι
2. Κάλυμμα ασφαλειών
3. Χειρόβιδα

14. Ρυθμίστε το συγκρότημα χειριστηρίων έτσι ώστε οι διακόπτες να είναι προσβάσιμοι.
15. Σφίξτε όλα τα συνδετικά εξαρτήματα.
16. Εγκαταστήστε το κάλυμμα χειριστηρίων στη βάση των διακοπών χρησιμοποιώντας 2 κουμπωτά πριτσίνια και 6 βίδες εξαγωνικής κεφαλής (1/4" x 3/4"), όπως φαίνεται στο Σχήμα 13.



Σχήμα 13

g319852

1. Κουμπωτό πριτσίνι
2. Βίδα εξαγωνικής κεφαλής
3. Κάλυμμα χειριστηρίων

4

Εγκατάσταση των εμπρός εξαρτημάτων

Εξαρτήματα που απαιτούνται για αυτή τη διαδικασία:

1	Αριστερή έδρα φώτων (για μηχανήματα με καμπίνα)
1	Δεξιά έδρα φώτων (για μηχανήματα με καμπίνα)
1	Αριστερή βάση φώτων
1	Δεξιά βάση φώτων
1	Αριστερό συγκρότημα φώτων
1	Δεξί συγκρότημα φώτων
6	Μπουλόνι πομπέ κεφαλής (1/4" x 5/8")
4	Καρόβιδα (3/8" x 3/4")—για μηχανήματα με καμπίνα
4	Παξιμάδι ασφάλισης (3/8")—για μηχανήματα με καμπίνα
1	Τραβέρσα φώτων (για μηχανήματα χωρίς καμπίνα)

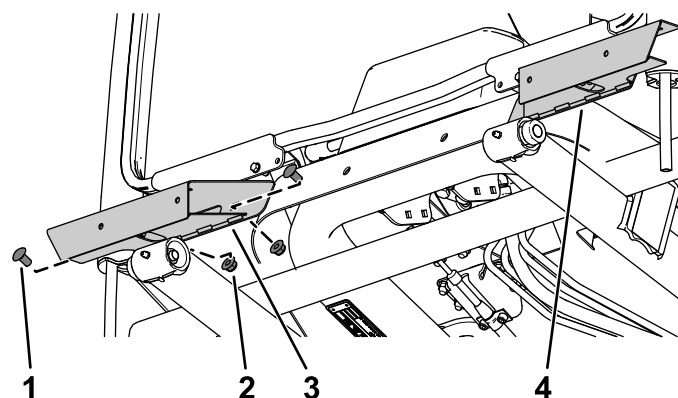
Για μηχανήματα με καμπίνα

Κατά την εγκατάσταση των βάσεων, ανατρέξτε στον παρακάτω πίνακα για τη θέση στερέωσης ανάλογα με το μέγεθος και τον τύπο του δαπέδου χλοοκοπτικού που διαθέτετε.

Πίνακας τοποθέτησης φώτων

Αριθμός μοντέλου μονάδας κοπής	Εμπρός φώτα	Πίσω, αριστερό φως	Πίσω, δεξί φως
31970	Μέσα θέση	Μέσα θέση	Έξω θέση
31971	Μέσα θέση	Μέσα θέση	Μέσα θέση
31972	Έξω θέση	Μέσα θέση	Έξω θέση
31973	Μέσα θέση	Μέσα θέση	Μέσα θέση
31974	Μέσα θέση	Μέσα θέση	Μέσα θέση
31975	Μέσα θέση	Μέσα θέση	Μέσα θέση

1. Στερεώστε την αριστερή έδρα φώτων στο πλαίσιο της καμπίνας, χρησιμοποιώντας 2 καρόβιδες (3/8" x 3/4") και 2 παξιμάδια ασφάλισης (3/8") σε κάθε πλευρά (Σχήμα 14).



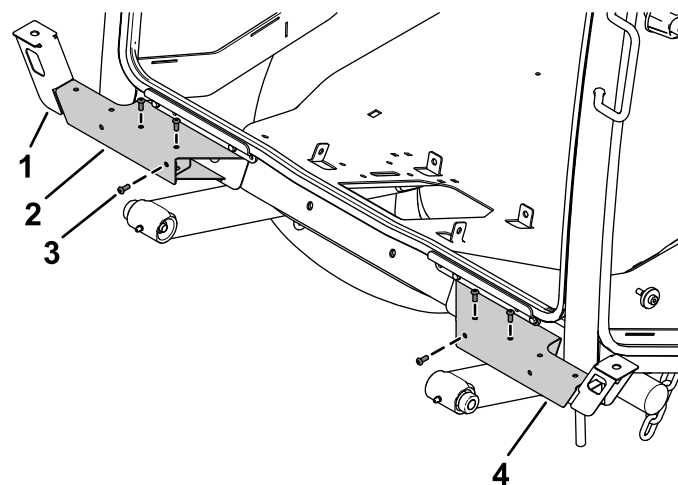
Σχήμα 14

1. Καρόβιδα (3/8" x 3/4")
2. Ασφαλιστικό παξιμάδι (3/8")
3. Δεξιά έδρα φώτων
4. Αριστερή έδρα φώτων (3/8")

g303644

2. Στερεώστε την αριστερή και δεξιά βάση φώτων στις έδρες φώτων, χρησιμοποιώντας 3 μπουλόνια πομπέ κεφαλής (1/4" x 5/8") μέσα από τα παξιμάδια με έλασμα σε κάθε πλευρά (Σχήμα 15).

Σημείωση: Για τη σωστή τοποθέτηση των φώτων ανατρέξτε στην ενότητα **Πίνακας τοποθέτησης φώτων (σελίδα 7)**.



Σχήμα 15

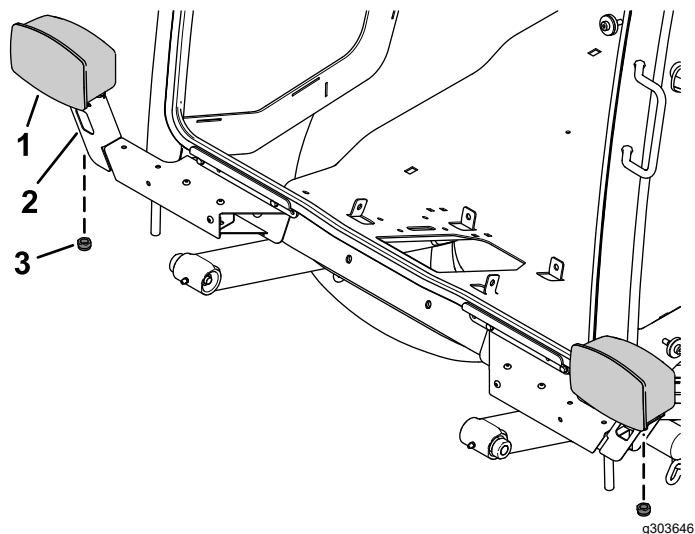
1. Έδρα φώτων
2. Δεξιά βάση φώτων
3. Μπουλόνι πομπέ κεφαλής (1/4" x 5/8")
4. Αριστερή βάση φώτων

g303645

3. Στερεώστε το αριστερό και δεξί συγκρότημα φώτων στην αριστερή και δεξιά βάση φώτων αντίστοιχα, χρησιμοποιώντας το εξαγωγικό παξιμάδι που υπάρχει στα συγκροτήματα φώτων (Σχήμα 16).

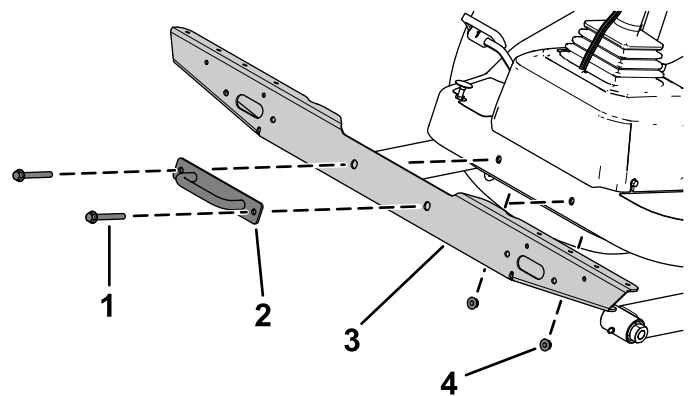
Σημείωση: Εγκαταστήστε τα φώτα με τη μεσαία σκάλα προς την εξωτερική πλευρά του μηχανήματος.

Για να δείτε τον προσανατολισμό της μεσαίας και μεγάλης σκάλας κοιτάξτε στην κάτω πλευρά των φώτων.



Σχήμα 16

- | | |
|---------------------|-----------------------|
| 1. Συγκρότημα φώτων | 3. Εξαγωνικό παξιμάδι |
| 2. Βάση φώτων | |



Σχήμα 18

- | | |
|-------------------|-------------------|
| 1. Μπουλόني | 3. Τραβέρσα φώτων |
| 2. Βάση πρόσδεσης | 4. Παξιμάδι |

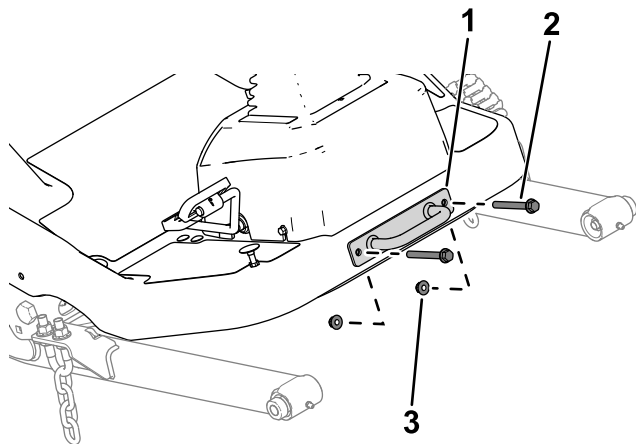
3. Στερεώστε την αριστερή και δεξιά βάση φώτων στην τραβέρσα, χρησιμοποιώντας σε κάθε πλευρά 3 μπουλόνια πομπέ κεφαλής ($\frac{1}{4}$ " x $\frac{5}{8}$ ") μέσα από τα παξιμάδια με έλασμα (Σχήμα 19).

Σημείωση: Για τη σωστή τοποθέτηση των φώτων ανατρέξτε στην ενότητα [Πίνακας τοποθέτησης φώτων \(σελίδα 7\)](#).

Για μηχανήματα χωρίς καμπίνα

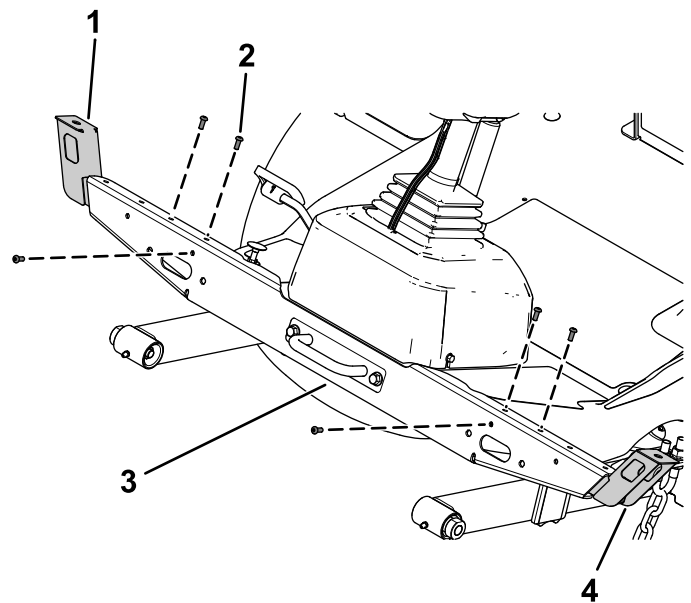
1. Αφαιρέστε τη βάση πρόσδεσης από την πλατφόρμα (Σχήμα 17).

Φυλάξτε τα εξαρτήματα.



Σχήμα 17

- | | |
|-------------------|-------------|
| 1. Βάση πρόσδεσης | 3. Παξιμάδι |
| 2. Μπουλόني | |



Σχήμα 19

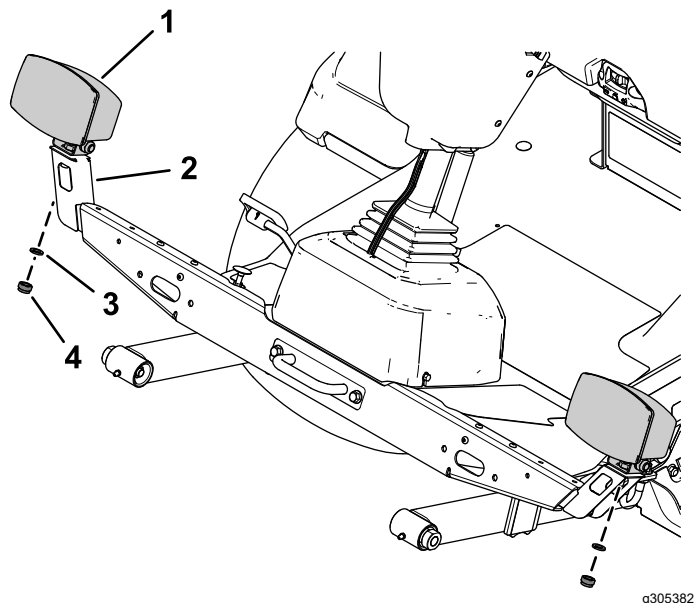
- | | |
|---|------------------------|
| 1. Δεξιά βάση φώτων | 3. Τραβέρσα φώτων |
| 2. Μπουλόني πομπέ κεφαλής ($\frac{1}{4}$ " x $\frac{5}{8}$ ") | 4. Αριστερή βάση φώτων |

2. Στερεώστε την τραβέρσα φώτων στην πλατφόρμα, χρησιμοποιώντας τα μπουλόνια, τα παξιμάδια και τη βάση πρόσδεσης που αφαιρέσατε προηγουμένως (Σχήμα 18).

4. Στερεώστε το αριστερό και δεξί συγκρότημα φώτων στην αριστερή και δεξιά βάση φώτων αντίστοιχα, χρησιμοποιώντας το γκρόβερ και το εξαγωνικό παξιμάδι που υπάρχει στα συγκροτήματα φώτων (Σχήμα 20).

Σημείωση: Εγκαταστήστε τα φώτα με τη μεσαία σκάλα προς την εξωτερική πλευρά του μηχανήματος.

Για να δείτε τον προσανατολισμό της μεσαίας και μεγάλης σκάλας κοιτάξτε στην κάτω πλευρά των φώτων.



Σχήμα 20

- | | |
|---------------------|-----------------------|
| 1. Συγκρότημα φώτων | 3. Γκρόβερ |
| 2. Βάση φώτων | 4. Εξαγωνικό παξιμάδι |

5

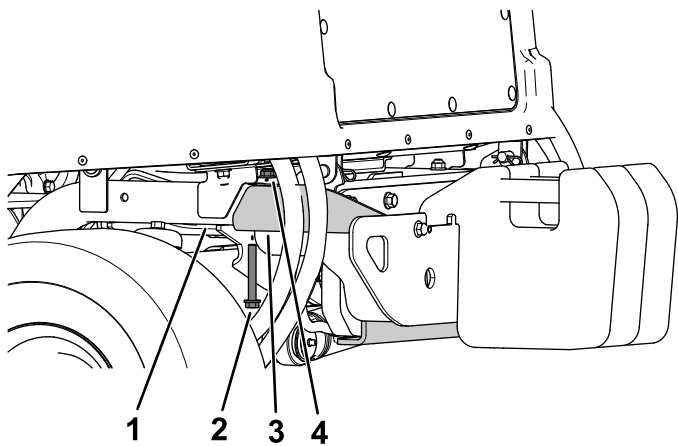
Εγκατάσταση των πίσω εξαρτημάτων

Εξαρτήματα που απαιτούνται για αυτή τη διαδικασία:

1	Αριστερή βάση
1	Δεξιά βάση
1	Κοντή βάση αριστερά
1	Κοντή βάση δεξιά
4	Καρόβιδα (5/16" x 3/4")
4	Φλαντζωτό παξιμάδι (5/16")
4	Καρόβιδα (1/4" x 5/8")
8	Ασφαλιστικό παξιμάδι (1/4")
2	Συγκρότημα εσωτερικής βάσης
2	Πίσω φως
4	Βίδα «ψωμάκι» (#10 x 1 1/4")
4	Φλαντζωτό παξιμάδι (#10)
4	Εξαγωνικό μπουλόνι (3/8" x 3")
4	Ασφαλιστικό παξιμάδι (3/8")
1	Βάση φώτων σήμανσης
2	Πίσω βάση
4	Μπουλόνι φλαντζωτής κεφαλής (1/4" x 3/4")
1	Βάση πινακίδας ορίου ταχύτητας
2	Παξιμάδι με έλασμα
5	Καρόβιδα (1/4" x 1/2")
5	Ασφαλιστικό παξιμάδι (1/4")
1	Βάση στερέωσης κόρνας
1	Κόρνα
3	Ετικέτα ταχύτητας 20 κρη
3	Ετικέτα ταχύτητας 24 κρη
1	Δεξιά, μακριά βάση
1	Αριστερό περίβλημα φώτων
1	Δεξί περίβλημα φώτων

Διαδικασία

1. Αφαιρέστε το μπουλόνι φλαντζωτής κεφαλής (3/8" x 2 3/4") και το φλαντζωτό παξιμάδι (3/8") που στερεώνουν τον προφυλακτήρα στην πίσω δοκό του πλαισίου, σε κάθε πλευρά του προφυλακτήρα (Σχήμα 21).

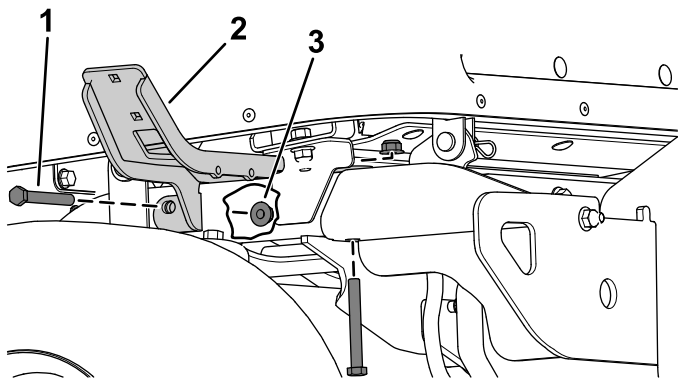


Σχήμα 21

g303770

- | | |
|--|------------------------------|
| 1. Πίσω δοκός πλαισίου | 3. Προφυλακτήρας |
| 2. Μπουλόني φλαντζωτής κεφαλής (3/8" x 2 3/4") | 4. Φλαντζωτό παξιμάδι (3/8") |

2. Στερεώστε την αριστερά και δεξιά βάση στις πίσω δοκούς του πλαισίου, χρησιμοποιώντας 2 εξαγωνικά μπουλόνια (3/8" x 3") και 2 παξιμάδια ασφάλισης (3/8") σε κάθε πλευρά (Σχήμα 22).



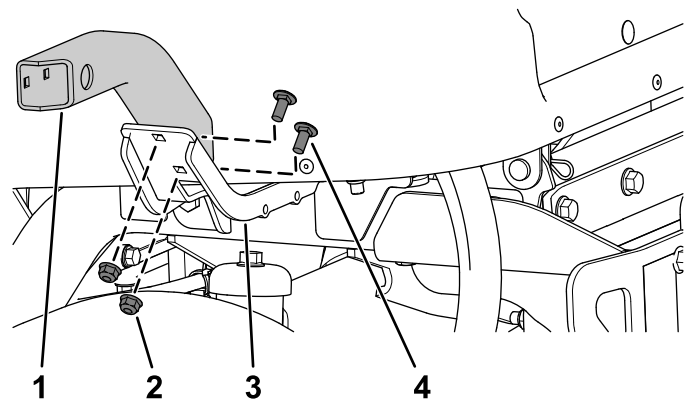
Σχήμα 22

g304042

- | | |
|-----------------------------------|--------------------------------|
| 1. Εξαγωνικό μπουλόني (3/8" x 3") | 3. Ασφαλιστικό παξιμάδι (3/8") |
| 2. Αριστερή βάση | |

3. Στερεώστε την αριστερή κοντή βάση και τη δεξιά κοντή ή μακριά βάση στην αριστερή και δεξιά βάση αντίστοιχα, χρησιμοποιώντας τις 4 καρόβιδες (5/16" x 3/4") και τα 4 φλαντζωτά παξιμάδια (5/16"), όπως φαίνεται στο Σχήμα 23.

Σημείωση: Για τη σωστή τοποθέτηση των φώτων ανατρέξτε στην ενότητα Πίνακας τοποθέτησης φώτων (σελίδα 7).

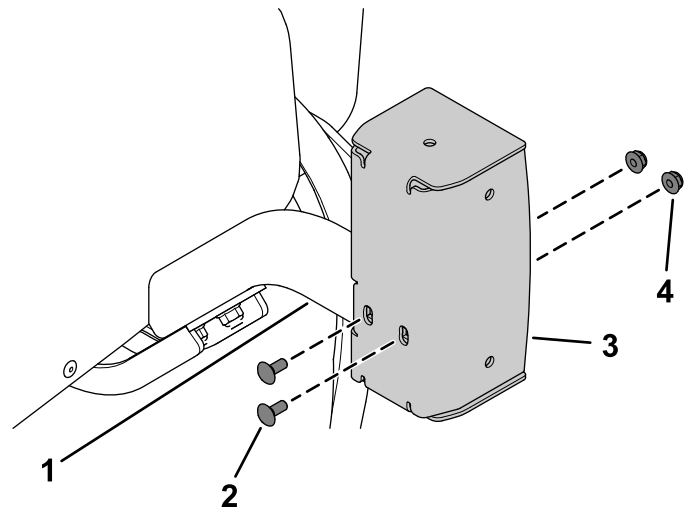


Σχήμα 23

g304044

- | | |
|-------------------------------|----------------------------|
| 1. Κοντή βάση αριστερά | 3. Αριστερή βάση |
| 2. Φλαντζωτό παξιμάδι (5/16") | 4. Καρόβιδα (5/16" x 3/4") |

4. Στερεώστε το αριστερό και δεξί περίβλημα φώτων στην αριστερή κοντή βάση και τη δεξιά κοντή ή μακριά βάση αντίστοιχα, χρησιμοποιώντας τις 4 καρόβιδες (1/4" x 5/8") και τα 4 παξιμάδια ασφάλισης (1/4"), όπως φαίνεται στο Σχήμα 24.



Σχήμα 24

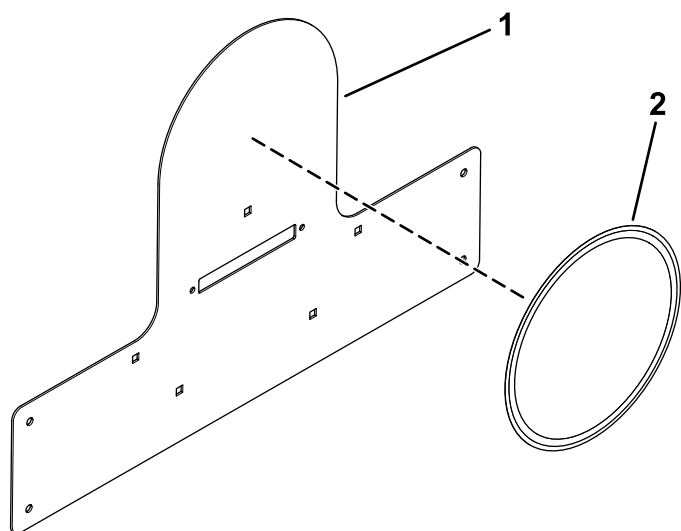
g319940

- | | |
|---------------------------|--------------------------------|
| 1. Κοντή βάση αριστερά | 3. Αριστερό περίβλημα φώτων |
| 2. Καρόβιδα (1/4" x 5/8") | 4. Ασφαλιστικό παξιμάδι (1/4") |

5. Επικολλήστε την κατάλληλη ετικέτα ορίου ταχύτητας στην αντίστοιχη βάση (Σχήμα 25).

Στα μοντέλα 31900 και 31901 επικολλήστε την ετικέτα των 20 κph.

Στα μοντέλα 31902 και 31903 επικολλήστε την ετικέτα των 24 κph.

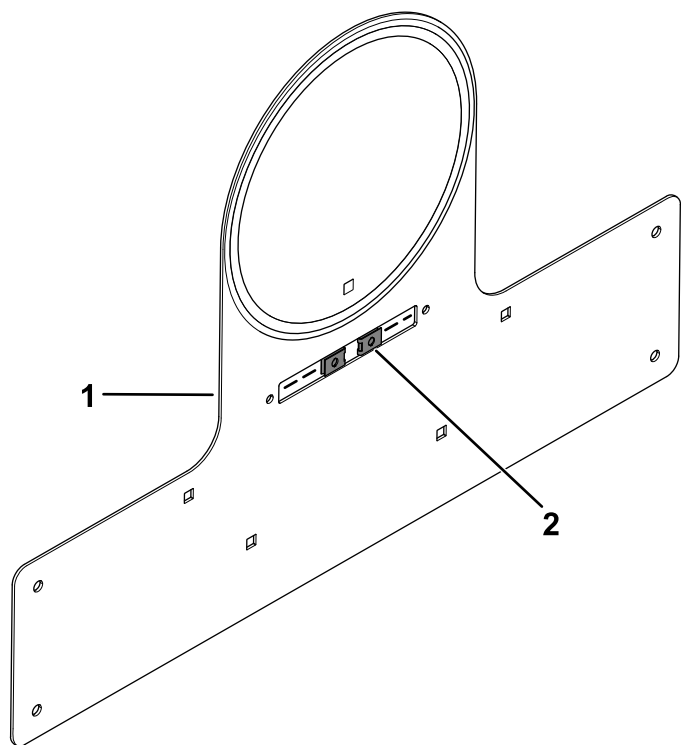


g304252

Σχήμα 25

1. Βάση πινακίδας ορίου ταχύτητας
2. Ετικέτα ορίου ταχύτητας

6. Εγκαταστήστε τα 2 παξιμάδια με έλασμα στη βάση της πινακίδας ορίου ταχύτητας (Σχήμα 26).

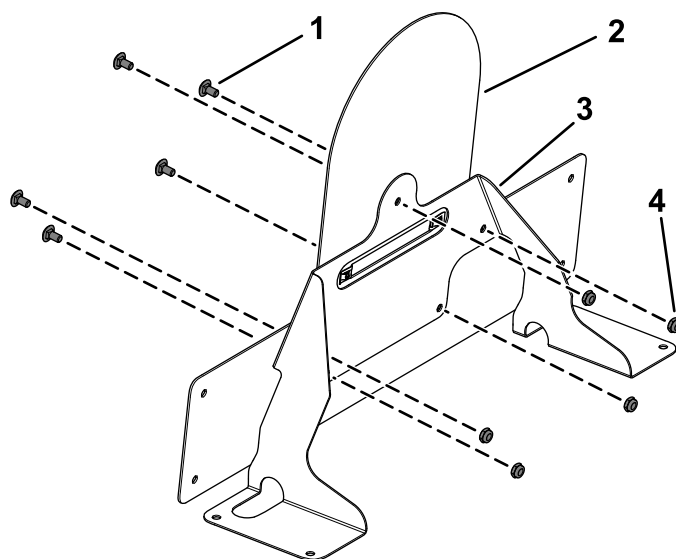


g304256

Σχήμα 26

1. Βάση πινακίδας ορίου ταχύτητας
2. Παξιμάδι με έλασμα ταχύτητας

7. Στερεώστε την πινακίδα ορίου ταχύτητας στη βάση φώτων σήμανσης, χρησιμοποιώντας 5 καρόβιδες (1/4" x 1/2") και 5 ασφαλιστικά παξιμάδια (1/4"), όπως φαίνεται στο Σχήμα 27.

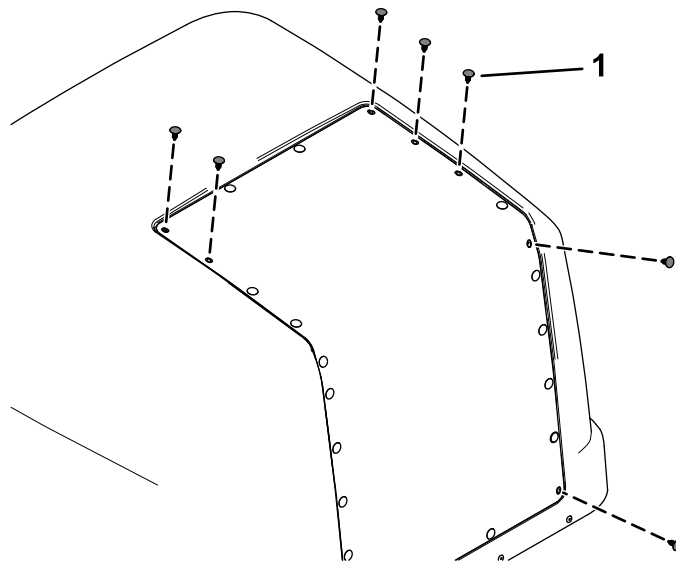


g304257

Σχήμα 27

1. Καρόβιδα (1/4" x 1/2")
2. Βάση πινακίδας ορίου ταχύτητας
3. Βάση φώτων σήμανσης
4. Ασφαλιστικό παξιμάδι (1/4")

8. Αφαιρέστε από το καπό τις 7 πλαστικές τάπες που φαίνονται στο Σχήμα 28.

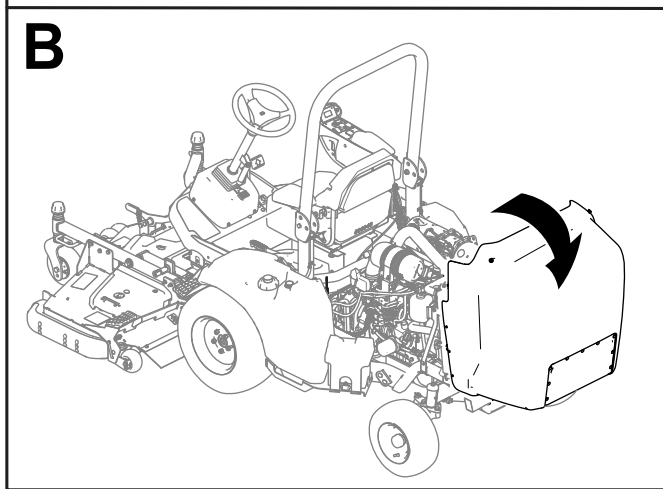
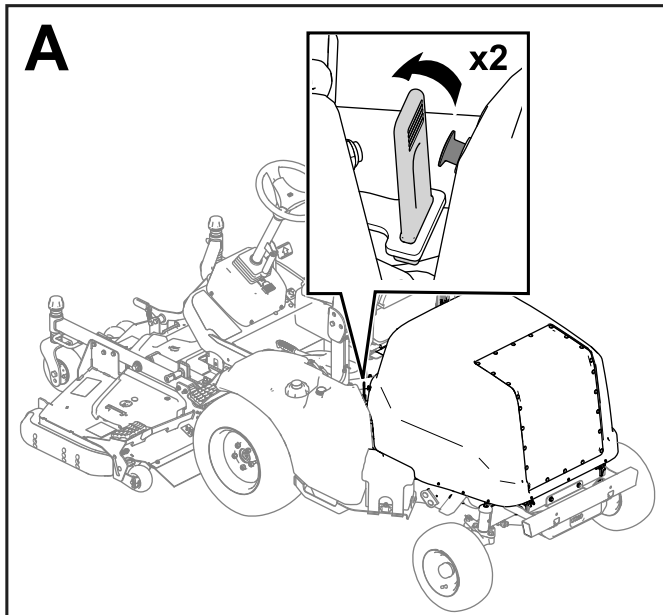


g304259

Σχήμα 28

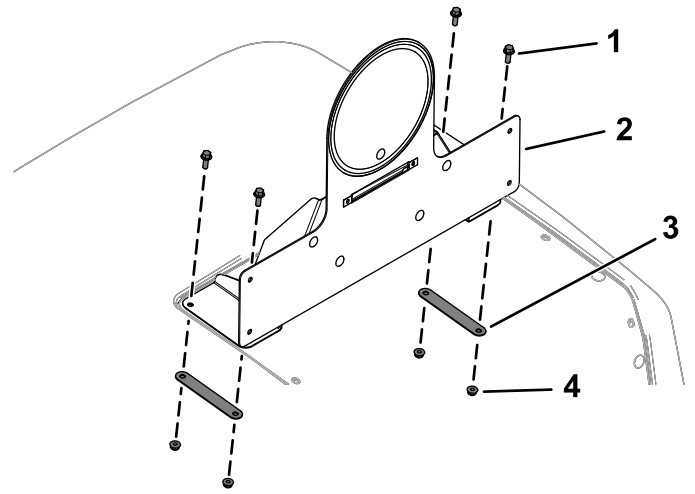
1. Πλαστική τάπα

9. Ανοίξτε το καπό (Σχήμα 29).



Σχήμα 29

10. Στερεώστε τη συναρμολογημένη βάση πινακίδας ορίου ταχύτητας στο κατό, χρησιμοποιώντας 4 μπουλόνια φланτζωτής κεφαλής (1/4" x 3/4"), 2 πίσω βάσεις και 4 παξιμάδια ασφάλισης (1/4"), όπως φαίνεται στο [Σχήμα 30](#).



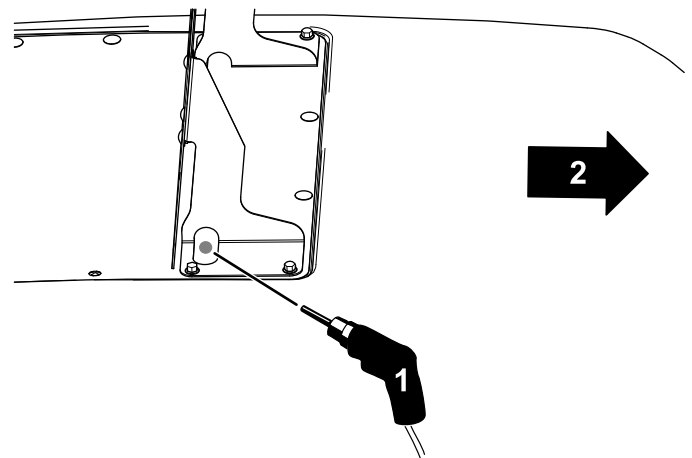
Σχήμα 30

- | | |
|---|--------------------------------|
| 1. Μπουλόني φланτζωτής κεφαλής (1/4" x 3/4") | 3. Πίσω βάση |
| 2. Συναρμολογημένη βάση πινακίδας ορίου ταχύτητας | 4. Ασφαλιστικό παξιμάδι (1/4") |

g304254

11. Ανοίξτε μια οπή (13 mm) στη σήτα του καπό για να περάσετε την πλεξούδα καλωδίωσης ([Σχήμα 31](#)).

Σημαντικό: Προσέξτε να μην τρυπήσετε οποιοδήποτε εξάρτημα του κινητήρα, ειδικά το φίλτρο σωματιδίων ντίζελ (DPF).

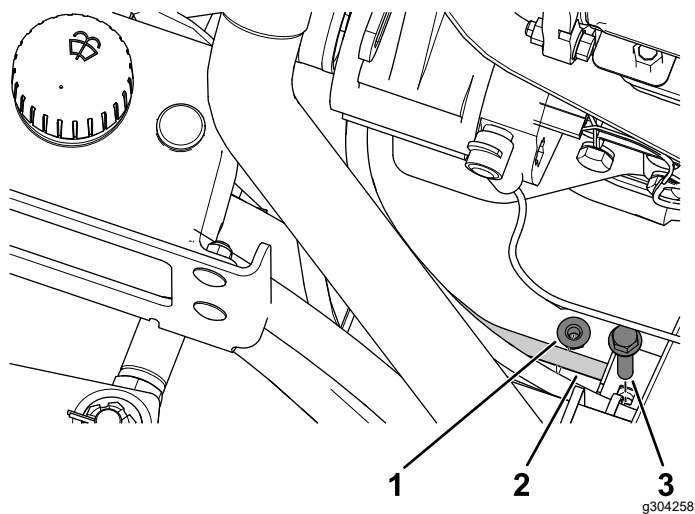


Σχήμα 31

- | | |
|---|-----------------------------------|
| 1. Ανοίξτε εδώ την οπή διαμέτρου 13 mm. | 2. Εμπρός πλευρά του μηχανήματος. |
|---|-----------------------------------|

g304253

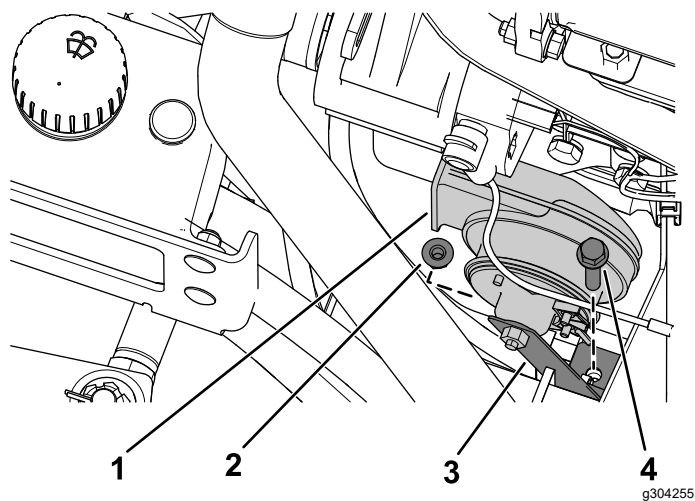
12. Αφαιρέστε το μπουλόني και το παξιμάδι από τη βάση της υδραυλικής γραμμής ([Σχήμα 32](#)). Φυλάξτε τα εξαρτήματα στερέωσης.



Σχήμα 32

1. Παξιμάδι
2. Βάση υδραυλικής γραμμής
3. Μπουλόνι

13. Στερεώστε την κόρνα στη βάση στερέωσής της, χρησιμοποιώντας το μπουλόνι και το παξιμάδι που αφαιρέσατε προηγουμένως (Σχήμα 33).



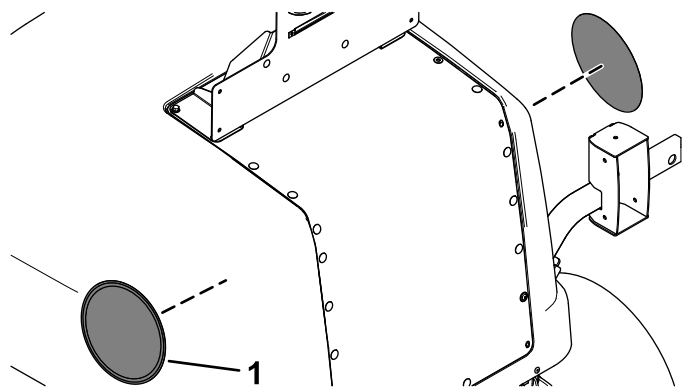
Σχήμα 33

1. Κόρνα
2. Παξιμάδι
3. Βάση στερέωσης κόρνας
4. Μπουλόνι

14. Επικολήστε την κατάλληλη ετικέτα ορίου ταχύτητας σε κάθε πλευρά του καπό (Σχήμα 34).

Στα μοντέλα 31900 και 31901 επικολήστε την ετικέτα των 20 κrh.

Στα μοντέλα 31902 και 31903 επικολήστε την ετικέτα των 24 κrh.



Σχήμα 34

1. Ετικέτα ορίου ταχύτητας

6

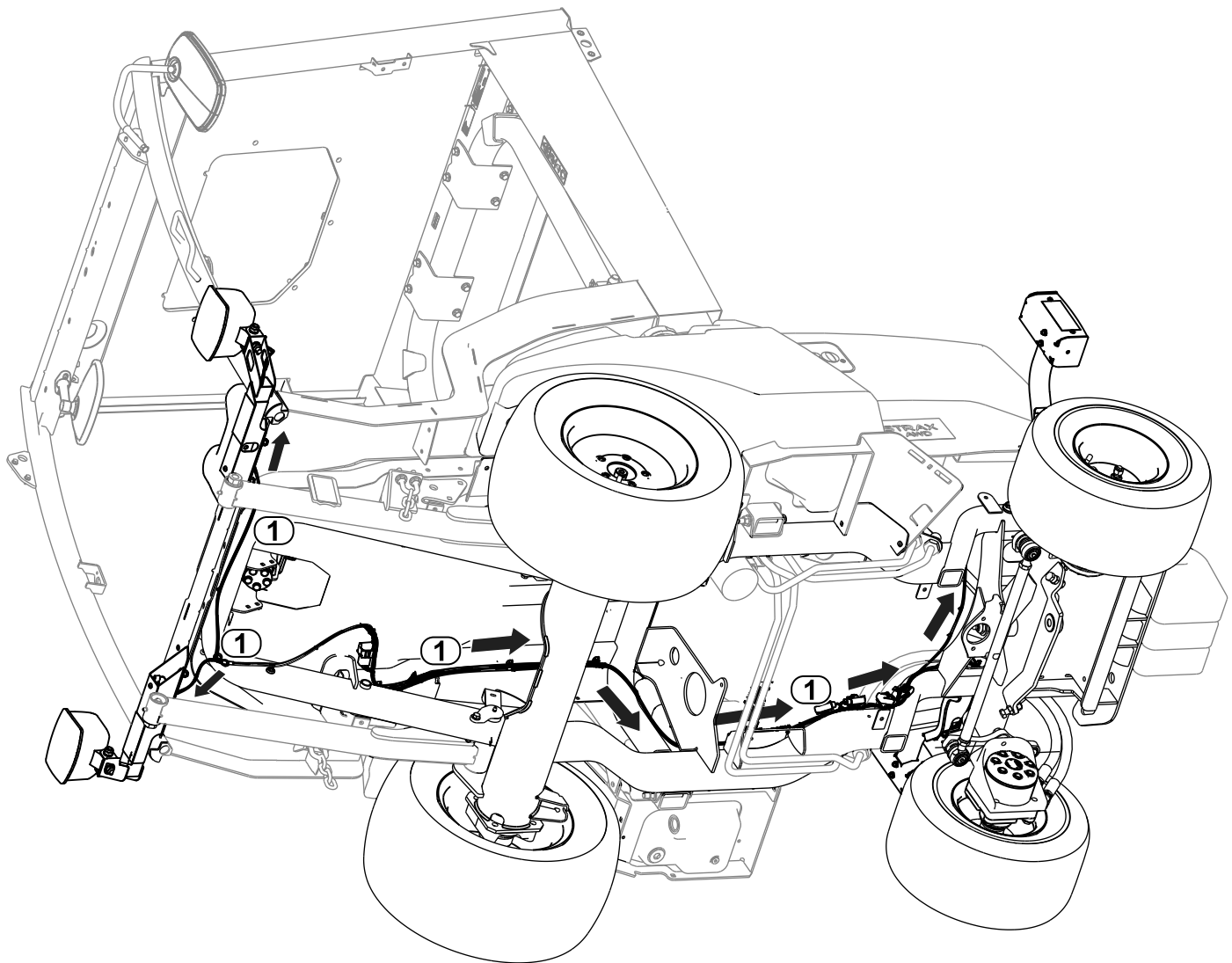
Εγκατάσταση πλεξούδας καλωδίωσης φώτων

Εξαρτήματα που απαιτούνται για αυτή τη διαδικασία:

1	Πλεξούδα καλωδίωσης φώτων
3	Επίπεδη ροδέλα
3	Αλλενόβιδα (¼ x 1")
3	Σφιγκτήρας
3	Φλαντζωτό παξιμάδι (¼")
2	Συγκρότημα εσωτερικής βάσης
2	Πίσω φως
4	Βίδα «ψωμάκι» (#10 x 1¼")
4	Φλαντζωτό παξιμάδι (#10)
8	Μπουλόνι πομπέ κεφαλής (¼ x ¾")
1	Φως πινακίδας
2	Μπουλόνι πομπέ κεφαλής (#10 x ¾")

Διαδικασία

Για τη διαδρομή εγκατάστασης της πλεξούδας καλωδίωσης των φώτων ανατρέξτε στα παρακάτω σχέδια.



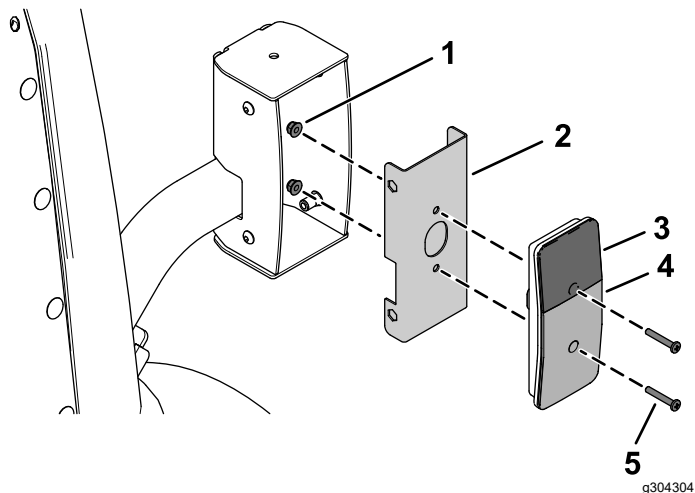
g304235

Σχήμα 35

1. Διαδρομή πλεξούδας καλωδίωσης

1. Περάστε το βύσμα της καλωδίωσης με την ετικέτα FRONT LIGHT LH (P04) (Εμπρός φως ΑΡ (P04)) προς την αριστερή πλευρά της μονάδας. Συνδέστε την καλωδίωση στο φως (Σχήμα 35).
2. Περάστε το βύσμα της καλωδίωσης με την ετικέτα FRONT LIGHT RH (P05) (Εμπρός φως ΔΞ (P05)) προς τη δεξιά πλευρά της μονάδας. Συνδέστε την καλωδίωση στο φως (Σχήμα 35).
3. Περάστε το βύσμα της καλωδίωσης με την ετικέτα REAR LIGHT LH (P01) (Πίσω φως ΑΡ (P01)) προς την πίσω, αριστερά πλευρά της μονάδας (Σχήμα 35).
4. Περάστε το βύσμα της καλωδίωσης με την ετικέτα REAR LIGHT RH (P02) (Πίσω φως ΔΞ (P02)) προς την πίσω δεξιά πλευρά της μονάδας (Σχήμα 35).

5. Στερεώστε τα πίσω φώτα στα συγκροτήματα εσωτερικής βάσης, χρησιμοποιώντας 4 βίδες πομπέ κεφαλής (#10 x 1¼") και 4 φλαντζωτά παξιμάδια (#10), όπως φαίνεται στο [Σχήμα 36](#).



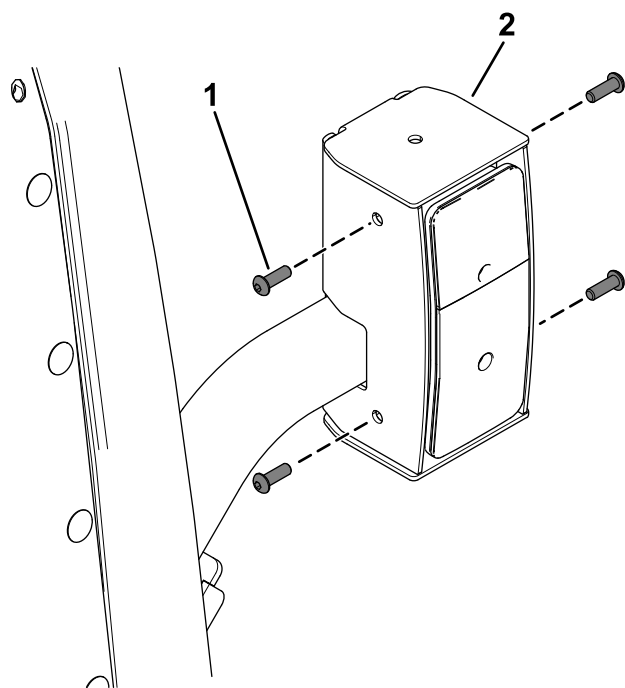
Σχήμα 36

- | | |
|--------------------------------|------------------------------|
| 1. Φλαντζωτό παξιμάδι (#10) | 4. Κόκκινο διαφανές κάλυμμα |
| 2. Συγκρότημα εσωτερικής βάσης | 5. Βίδα «ψωμάκι» (#10 x 1¼") |
| 3. Πορτοκαλί διαφανές κάλυμμα | |

6. Συνδέστε το βύσμα της καλωδίωσης με την ετικέτα REAR LIGHT LH (P01) (Πίσω φως AP (P01)) στο πίσω φως ([Σχήμα 35](#)).
7. Συνδέστε το βύσμα της καλωδίωσης με την ετικέτα REAR LIGHT RH (P02) (Πίσω φως AP (P02)) στο πίσω φως ([Σχήμα 35](#)).

8. Στερεώστε τα συναρμολογημένα πίσω φώτα στα περιβλήματά τους, χρησιμοποιώντας 8 μπουλόνια πομπέ κεφαλής (¼" x ¾"), όπως φαίνεται στο [Σχήμα 37](#).

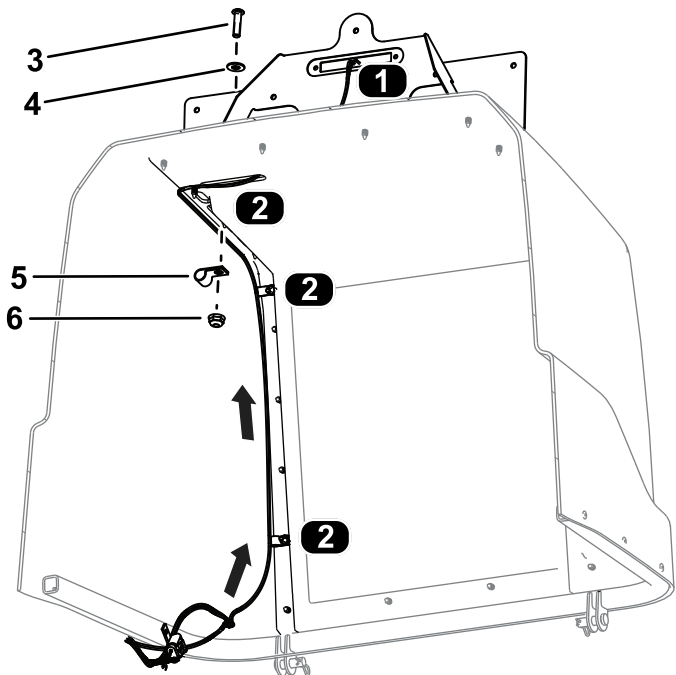
Φροντίστε να εγκαταστήσετε τα πίσω φώτα με το διαφανές κάλυμμα προς τα πάνω ([Σχήμα 36](#) και [Σχήμα 37](#)).



Σχήμα 37

- | | |
|-------------------------------------|--------------------------|
| 1. Μπουλόνι πομπέ κεφαλής (¼" x ¾") | 2. Συγκρότημα πίσω φώτων |
|-------------------------------------|--------------------------|

9. Περάστε το βύσμα της καλωδίωσης με την ετικέτα LICENSE LIGHT (ΦΩΣ ΠΙΝΑΚΙΔΑΣ) (J01, J02) μέσα από το καπό και συνδέστε το με το φως της πινακίδας (Σχήμα 38).



Σχήμα 38

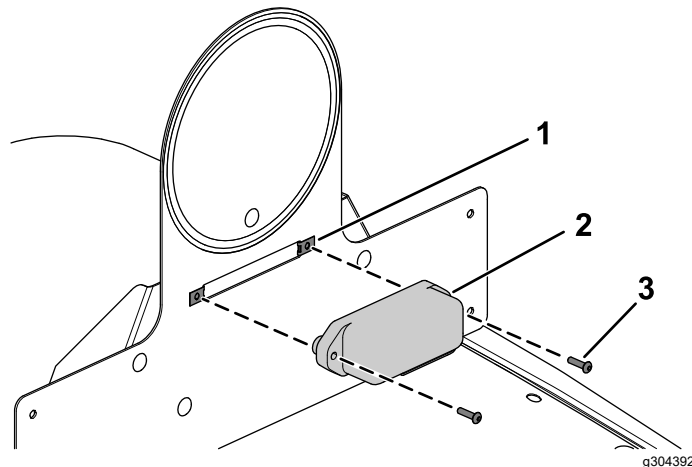
Όψη από την κάτω πλευρά του καπό

- | | |
|--|----------------------------|
| 1. Βύσμα πλεξούδας καλωδίωσης—πινακίδα κυκλοφορίας | 4. Επίπεδη ροδέλα |
| 2. Θέσεις σφιγκτήρων | 5. Σφιγκτήρας |
| 3. Αλλενόβιδα (¼ x 1") | 6. Φλαντζωτό παξιμάδι (¼") |

10. Στερεώστε την πλεξούδα καλωδίωσης στο καπό, χρησιμοποιώντας 3 αλλενόβιδες (¼" x 1"), 3 επίπεδες ροδέλες, 3 σφιγκτήρες και 3 φλαντζωτά παξιμάδια (¼"), όπως φαίνεται στο Σχήμα 38.

11. Συνδέστε την πλεξούδα καλωδίωσης στο φως πινακίδας (Σχήμα 39).

12. Στερεώστε το φως πινακίδας στη συναρμολογημένη βάση πινακίδας ορίου ταχύτητας, χρησιμοποιώντας τα 2 παξιμάδια με έλασμα που εγκαταστήσατε στο Σχήμα 26 και 2 μπουλόνια πομπέ κεφαλής (#10 x ¾"), όπως φαίνεται στο Σχήμα 39.



Σχήμα 39

- | | |
|-----------------------|--------------------------------------|
| 1. Παξιμάδι με έλασμα | 3. Μπουλόνι πομπέ κεφαλής (#10 x ¾") |
| 2. Φως πινακίδας | |

7

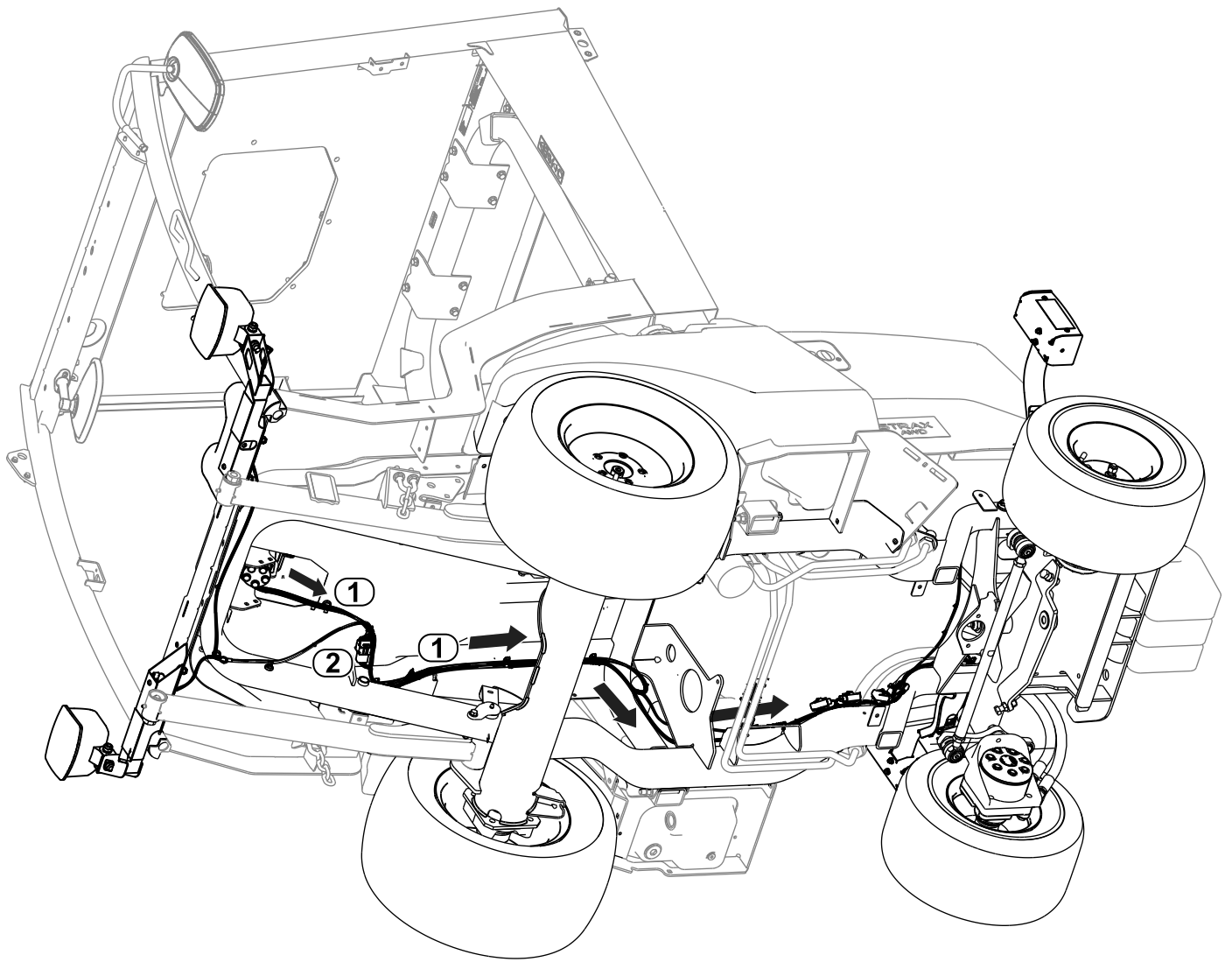
Εγκατάσταση πλεξούδας καλωδίωσης χειριστηρίων

Εξαρτήματα που απαιτούνται για αυτή τη διαδικασία:

1	Πλεξούδα καλωδίωσης χειριστηρίων
---	----------------------------------

Διαδικασία

Για τη διαδρομή εγκατάστασης της πλεξούδας καλωδίωσης των χειριστηρίων ανατρέξτε στα παρακάτω σχέδια.



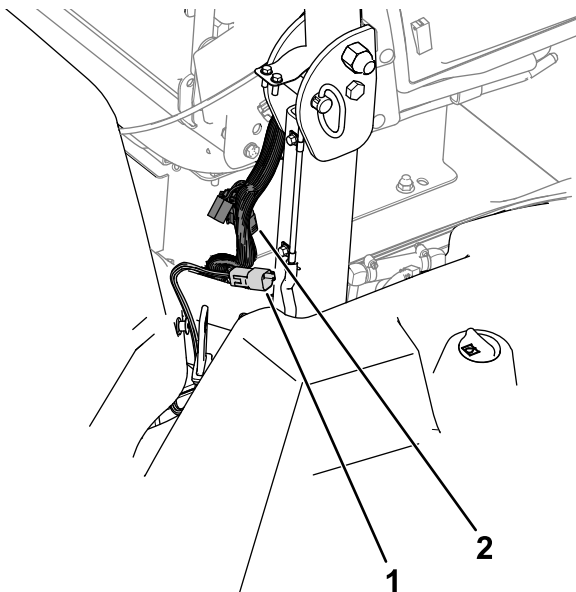
g304234

Σχήμα 40

1. Διαδρομή πλεξούδας καλωδίωσης

2. Σύνδεση πλεξούδων καλωδίωσης χειριστηρίων και φώτων

1. Περάστε την πλεξούδα καλωδίωσης μέσα από το άνοιγμα της πλατφόρμας, κατά μήκος της πλεξούδας καλωδίωσης.
2. Συνδέστε το βύσμα της καλωδίωσης χειριστηρίων με την ετικέτα TO ROAD LTS HARNESS (P06) (Προς καλωδίωση φώτων οδικής κυκλοφορίας (P06)) στο βύσμα της καλωδίωσης φώτων με την ετικέτα TO MAIN HARNESS (P03) (Προς κύρια καλωδίωση (P03)).
3. Συνδέστε το βύσμα της καλωδίωσης χειριστηρίων με την ετικέτα TO POWER HARNESS (P05) (Προς καλωδίωση ισχύος-τροφοδοσίας (P05)) στο βύσμα της καλωδίωσης ισχύος-τροφοδοσίας με την ετικέτα POD CONTROL HARNESS (P04) (Καλωδίωση χειριστηρίων μηχανήματος (P04)).

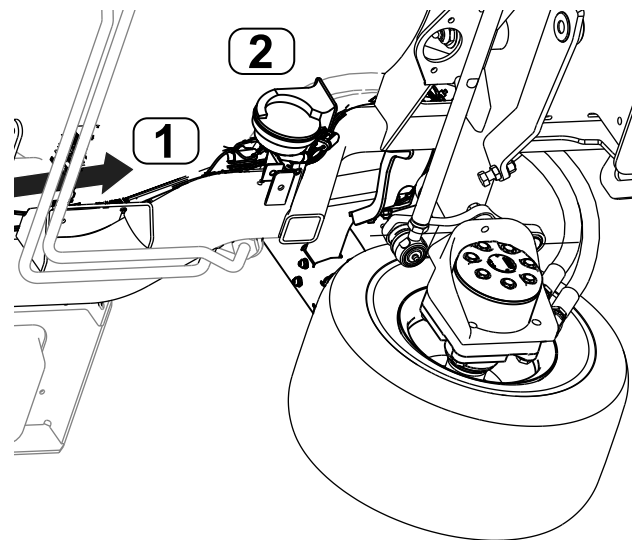


Σχήμα 41

g304373

1. P05 (Βύσμα καλωδίωσης χειριστηρίων)
2. P04 (Βύσμα καλωδίωσης μηχανήματος)

4. Συνδέστε το βύσμα της καλωδίωσης χειριστηρίων με την ετικέτα HORN (J01, J02) (Κόρνα (J01, J02)) στην κόρνα (Σχήμα 42).



Σχήμα 42

g304331

1. Πλεξούδα καλωδίωσης
2. Βύσμα κόρνας

8

Εγκατάσταση της πινακίδας σειριακού αριθμού

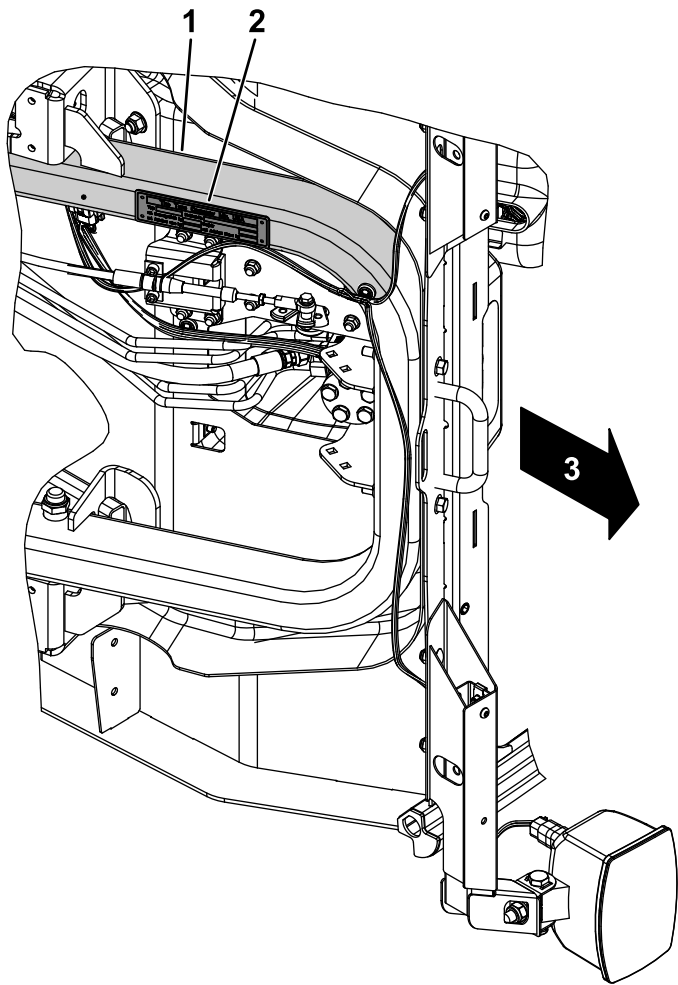
Μόνο για Γερμανία

Εξαρτήματα που απαιτούνται για αυτή τη διαδικασία:

1	Πινακίδα σειριακού αριθμού
1	Αυτοκόλλητη ταινία πινακίδας σειριακού αριθμού

Διαδικασία

1. Αποτυπώστε τον σειριακό αριθμό στο πλαίσιο. Το ύψος των χαρακτήρων πρέπει να είναι τουλάχιστον 7 mm.
2. Αποτυπώστε τις απαραίτητες πληροφορίες στην πινακίδα σειριακού αριθμού.
3. Καθαρίστε την κάτω πλευρά του πλαισίου και την πινακίδα σειριακού αριθμού με οινόπνευμα (Σχήμα 43).



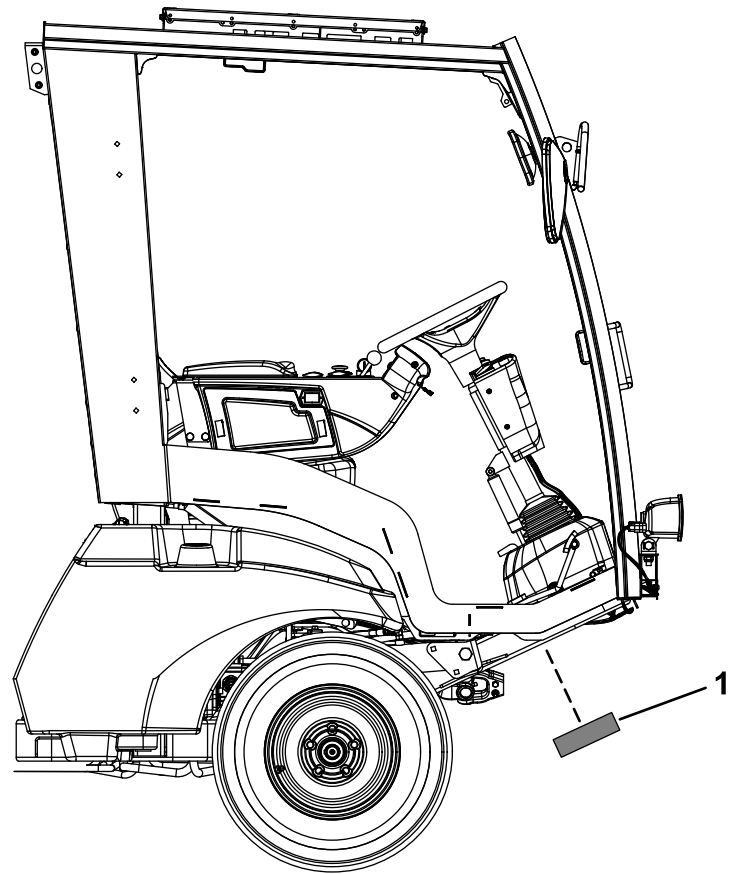
Σχήμα 43

g304286

1. Καθαρίστε την κάτω πλευρά του πλαισίου.
2. Πινάκιδα σειριακού αριθμού
3. Εμπρός πλευρά του μηχανήματος

4. Επικολλήστε την αυτοκόλλητη ταινία στην πινάκιδα σειριακού αριθμού
5. Εγκαταστήστε την πινάκιδα στο πλαίσιο ([Σχήμα 44](#)).

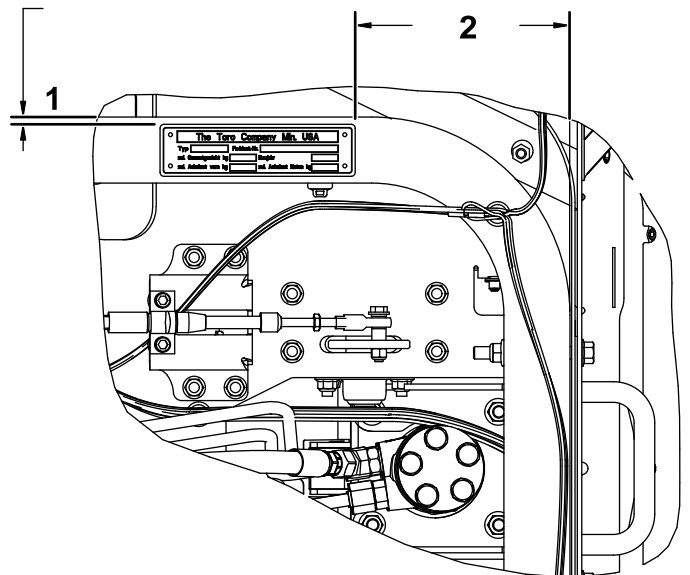
Χρησιμοποιήστε τις διαστάσεις που φαίνονται στο [Σχήμα 45](#).



Σχήμα 44

g304288

1. Πινάκιδα σειριακού αριθμού



Σχήμα 45

g304287

1. 2,5 έως 8,1 mm
2. 162 έως 168 mm

9

Σύνδεση της μπαταρίας

Δεν απαιτούνται εξαρτήματα

Διαδικασία

Συνδέστε την μπαταρία. Ανατρέξτε στην ενότητα συντήρησης ηλεκτρικού συστήματος που υπάρχει στο *Εγχειρίδιο Χειριστή*.

Σημειώσεις:

Σημειώσεις:

Δήλωση ιδιωτικού απορρήτου για τον Ευρωπαϊκό Οικονομικό Χώρο (EOX) και το Ηνωμένο Βασίλειο

Χρήση των προσωπικών πληροφοριών σας από την Toro

Η The Toro Company («Toro») σέβεται την ιδιωτικότητά σας. Όταν αγοράζετε τα προϊόντα μας, ενδέχεται να συλλέξουμε ορισμένες πληροφορίες για εσάς, είτε άμεσα από εσάς είτε μέσω των κατά τόπους εταιρειών ή εμπορικών αντιπροσώπων της Toro. Στην Toro χρησιμοποιούμε αυτές τις πληροφορίες για να εκπληρώσουμε συμβατικές υποχρεώσεις, όπως για να καταχωρίσουμε την εγγύησή σας, να διεκπεραιώσουμε τυχόν αξίωση που θα εγείρετε βάσει της εγγύησης ή να επικοινωνήσουμε μαζί σας σε περίπτωση ανάκλησης προϊόντος, καθώς και για θεμιτούς επιχειρηματικούς σκοπούς, όπως για να μετρήσουμε την ικανοποίηση των πελατών μας, να βελτιώσουμε τα προϊόντα μας ή να σας παράσχουμε πληροφορίες για προϊόντα που μπορεί να σας ενδιαφέρουν. Ενδέχεται να κοινοποιήσουμε τις πληροφορίες σας σε θυγατρικές ή συνδεδεμένες εταιρείες μας, εμπορικούς αντιπροσώπους ή άλλους επιχειρηματικούς εταίρους μας σε σχέση με τις δραστηριότητες αυτές. Ενδέχεται επίσης να γνωστοποιήσουμε προσωπικές πληροφορίες σας αν αυτό απαιτείται διά νόμου ή σε σχέση με την αγοραπωλησία ή συγχώνευση μιας επιχείρησης. Δεν πρόκειται σε καμία περίπτωση να πωλήσουμε προσωπικές πληροφορίες σας σε άλλη εταιρεία για σκοπούς μάρκετινγκ.

Διατήρηση των προσωπικών πληροφοριών σας

Η Toro θα τηρεί τις προσωπικές πληροφορίες σας για όσο διάστημα χρειάζεται για τους παραπάνω σκοπούς και σύμφωνα με τις απαιτήσεις του νόμου. Για περισσότερες πληροφορίες σχετικά με τις προβλεπόμενες περιόδους διατήρησης επικοινωνήστε μαζί μας στη διεύθυνση legal@toro.com.

Η δέσμευση της Toro όσον αφορά την ασφάλεια

Οι προσωπικές πληροφορίες σας ενδέχεται να υποβληθούν σε επεξεργασία στις ΗΠΑ ή σε άλλες χώρες που έχουν λιγότερο αυστηρή νομοθεσία όσον αφορά την προστασία των δεδομένων σε σχέση με την χώρα διαμονής σας. Όταν διαβιβάζουμε πληροφορίες σας εκτός της χώρας διαμονής σας, θα λαμβάνουμε όλα τα μέτρα που προβλέπει ο νόμος για να διασφαλίζουμε την ύπαρξη κατάλληλων εγγυήσεων που θα εξασφαλίζουν την προστασία των δεδομένων τους και την ασφαλή διαχείρισή τους.

Πρόσβαση και διόρθωση

Ενδέχεται να έχετε το δικαίωμα να διορθώσετε ή να εξετάσετε τα δεδομένα προσωπικού χαρακτήρα σας, ή να αντιταχθείτε ή να περιορίσετε την επεξεργασία των δεδομένων σας. Προς τούτο, επικοινωνήστε μαζί μας μέσω μηνύματος ηλεκτρονικού ταχυδρομείου στη διεύθυνση legal@toro.com. Αν έχετε προβληματισμούς σχετικά με τον τρόπο με τον οποίο η Toro χειρίζεται τις πληροφορίες σας, σας προτρέπουμε να τους θέσετε απευθείας σε εμάς. Επισημαίνεται ότι οι κάτοικοι Ευρώπης έχουν το δικαίωμα να υποβάλλουν καταγγελία στην οικεία αρχή προστασίας δεδομένων.



Εγγύηση Toro

Περιορισμένη εγγύηση για δύο έτη ή 1.500 ώρες λειτουργίας

Όροι και καλυπτόμενα προϊόντα

Η The Toro Company σας εγγυάται ότι το παρόν επαγγελματικό προϊόν Toro («Προϊόν») είναι απαλλαγμένο από ελαττώματα υλικού ή κατασκευής για 2 έτη ή 1.500 ώρες λειτουργίας*, οτιδήποτε από τα δύο συμβεί πρώτο. Η παρούσα εγγύηση ισχύει για όλα τα προϊόντα πλην των εξαιρωτήρων γκαζόν (ανατρέξτε στις χωριστές εγγυήσεις αυτών των προϊόντων). Αν επέλθει κατάσταση η οποία καλύπτεται από την εγγύηση, αναλαμβάνουμε να επισκευάσουμε το Προϊόν χωρίς καμία δική σας επιβάρυνση, συμπεριλαμβανομένων διαγνωστικών ελέγχων, εργατικών, ανταλλακτικών και μεταφορικών. Η εγγύηση αρχίζει να ισχύει από την ημερομηνία κατά την οποία το Προϊόν παραδίδεται στον αρχικό αγοραστή λιανικής. * Προϊόν εξοπλισμένο με ωρομετρητή.

Οδηγίες για χρήση της εγγύησης

Μόλις θεωρήσετε ότι έχει επέλθει κατάσταση η οποία καλύπτεται από την εγγύηση, έχετε την ευθύνη να ειδοποιήσετε τον Διανομέα Εμπορικών Προϊόντων ή τον Εξουσιοδοτημένο Αντιπρόσωπο Εμπορικών Προϊόντων από τον οποίο αγοράσατε το Προϊόν. Αν χρειάζεστε βοήθεια για να εντοπίσετε τον οικείο Διανομέα ή Εξουσιοδοτημένο Αντιπρόσωπο Εμπορικών Προϊόντων ή αν έχετε απορίες σχετικά με τα δικαιώματά και τις υποχρεώσεις σας βάσει της εγγύησης, μπορείτε να επικοινωνήσετε απευθείας με την εταιρεία μας:

Toro Commercial Products Service Department
8111 Lyndale Avenue South
Bloomington, MN 55420-1196

952-888-8801 ή 800-952-2740

E-mail: commercial.warranty@toro.com

Υποχρεώσεις του Ιδιοκτήτη

Ως ιδιοκτήτης του προϊόντος, είστε υπεύθυνος για τις απαιτούμενες εργασίες συντήρησης και ρυθμίσεις που αναφέρονται στο *Εγχειρίδιο Χειριστή*. Οι επισκευές προβλημάτων του μηχανήματος τα οποία έχουν προκληθεί από τη μη εκτέλεση των απαιτούμενων εργασιών συντήρησης και ρυθμίσεων δεν καλύπτονται από την παρούσα εγγύηση.

Είδη και Περιπτώσεις που δεν καλύπτονται

Όλα τα ελαττώματα ή δυσλειτουργίες του προϊόντος που επέρχονται εντός της περιόδου εγγύησης δεν συνιστούν ελαττώματα στα υλικά ή την κατασκευή. Η παρούσα εγγύηση δεν καλύπτει τα ακόλουθα:

- Αστοχίες του προϊόντος οι οποίες προκαλούνται από τη χρήση ανταλλακτικών τρίτων προμηθευτών πλην της Toro ή από την εγκατάσταση και χρήση πρόσθετων ή τροποποιημένων εξαρτημάτων και προϊόντων τρίτων προμηθευτών πλην της Toro.
- Αστοχίες του προϊόντος οι οποίες προκαλούνται από την μη εκτέλεση των απαιτούμενων εργασιών συντήρησης και ρυθμίσεων.
- Αστοχίες του προϊόντος οι οποίες προκαλούνται από τον χειρισμό του Προϊόντος με τρόπο καταχρηστικό, αμελή ή απερισκεπτικό.
- Μη ελαττωματικά μέρη τα οποία έχουν αναλωθεί λόγω χρήσης. Μέρη που αναλώνονται λόγω χρήσης κατά τη συνήθη λειτουργία του Προϊόντος είναι, ενδεικτικά και μη περιοριστικά, τακάκια και θερμοούτι φρένων, θερμοούτι συμπλέκτη, λεπίδες, καρούλια, κύλινδροι και ρουλεμάν (είτε είναι κλειστού τύπου είτε γρασαριζόμενα), μαχαίρια κλίνης, μπουζί, στροφαλίσκοι και ρουλεμάν, ελαστικά, φίλτρα, μίαντες, καθώς και ορισμένα εξαρτήματα ψεκασμού όπως διαφράγματα, ακροφύσια, ροόμετρα και βαλβίδες αντεπιστροφής.
- Αστοχίες που οφείλονται σε εξωτερικούς παράγοντες, συμπεριλαμβανομένων, ενδεικτικά, των καιρικών συνθηκών, των πρακτικών αποθήκευσης, της ρύπανσης, καθώς και της χρήσης μη εγκεκριμένων καυσίμων, ψυκτικών υγρών, λιπαντικών, πρόσθετων, λιπασμάτων, νερού ή χημικών.
- Προβλήματα αστοχιών ή επιδόσεων τα οποία οφείλονται σε χρησιμοποιούμενο καύσιμο (π.χ. βενζίνη, ντίζελ ή βιοντίζελ) το οποίο δεν συμμορφώνεται προς τα αντίστοιχα πρότυπα του κλάδου.
- Φυσιολογικοί θόρυβοι, κραδασμοί, φθορά, αλλοιώσεις. Ο όρος «φυσιολογική φθορά» περιλαμβάνει, ενδεικτικά και μη περιοριστικά, ζημιές καθισμάτων λόγω φθοράς ή τριβής, φθορές σε βαμμένες επιφάνειες, γδαρσίματα ετικετών ή παραθύρων.

Χώρες εκτός των ΗΠΑ και του Καναδά

Οι πελάτες που έχουν αγοράσει προϊόντα Toro τα οποία έχουν εξαχθεί από τις ΗΠΑ ή τον Καναδά θα πρέπει να επικοινωνούν με τον οικείο διανομέα (αντιπρόσωπο) της Toro για να λαμβάνουν τις πολιτικές εγγύησης που ισχύουν στη χώρα, την επαρχία ή την πολιτεία τους. Αν για οποιοδήποτε λόγο δεν είστε ικανοποιημένοι από την εξυπηρέτηση που παρέχει ο αντιπρόσωπός σας ή αντιμετωπίζετε δυσκολίες κατά την αναζήτηση πληροφοριών σχετικά με την εγγύησή σας, επικοινωνήστε με το πλησιέστερο εξουσιοδοτημένο κέντρο σέρβις της Toro.

Εξαρτήματα

Για τα εξαρτήματα που είναι προγραμματισμένα για αντικατάσταση στο πλαίσιο της απαιτούμενης συντήρησης παρέχεται εγγύηση για τη χρονική περίοδο έως τη στιγμή της προγραμματισμένης αντικατάστασης του εκάστοτε εξαρτήματος. Τα εξαρτήματα τα οποία αντικαθίστανται βάσει της παρούσας εγγύησης καλύπτονται για χρονικό διάστημα ίσο με τη διάρκεια ισχύος της αρχικής εγγύησης του προϊόντος και αποτελούν ιδιοκτησία της Toro. Η τελική απόφαση για την επισκευή ή την αντικατάσταση υπάρχοντος εξαρτήματος ή διάταξης ανήκει στην Toro. Η Toro μπορεί να χρησιμοποιεί επανακατασκευασμένα εξαρτήματα στο πλαίσιο επισκευών εντός εγγύησης.

Εγγύηση μπαταριών βαθιάς εκφόρτισης (Deep Cycle) και ιόντων λιθίου

Ο συνολικός αριθμός κιλοβατωρών που παρέχουν οι μπαταρίες βαθιάς εκφόρτισης και ιόντων λιθίου στη διάρκεια ζωής τους είναι συγκεκριμένος. Η συνολική διάρκεια ζωής μιας μπαταρίας μπορεί να παραταθεί ή να συντομευθεί ανάλογα με τις τεχνικές λειτουργίας, επαναφόρτισης και συντήρησης που χρησιμοποιούνται. Καθώς οι μπαταρίες του προϊόντος αναλώνονται σταδιακά με τη χρήση τους, η διάρκεια ωφέλιμου έργου μεταξύ των περιόδων φόρτισης μειώνεται με αργό ρυθμό μέχρις ότου η μπαταρία υποβαθμιστεί πλήρως. Η αντικατάσταση των μπαταριών που έχουν υποβαθμιστεί λόγω συνήθους χρήσης αποτελεί ευθύνη του ιδιοκτήτη του προϊόντος. Σημείωση: (μόνο για μπαταρία ιόντων λιθίου): Ανατρέξτε στην εγγύηση της μπαταρίας για πρόσθετες πληροφορίες.

Εγγύηση εφ' όρου ζωής για τον στροφαλοφόρο (Μόνο για το μοντέλο ProStripe 02657)

Το μοντέλο ProStripe, το οποίο διαθέτει γνήσιο δίσκο τριβής και συμπλέκτη φρένου λεπίδας για προστασία του στροφαλοφόρου (ενσωματωμένο σύστημα συμπλέκτη φρένου λεπίδας (Blade Brake Clutch, BBC) + δίσκου τριβής) της Toro ως εργοστασιακό εξοπλισμό και χρησιμοποιείται από τον αρχικό αγοραστή σύμφωνα με τις συνιστώμενες διαδικασίες λειτουργίας και συντήρησης, καλύπτεται από εγγύηση εφ' όρου ζωής όσον αφορά την κύρωση του στροφαλοφόρου. Τα μηχανήματα τα οποία διαθέτουν ροδέλες τριβής, μονάδες συμπλέκτη φρένου λεπίδας (BBC) και άλλες παρόμοιες διατάξεις δεν καλύπτονται από την εγγύηση εφ' όρου ζωής για τον στροφαλοφόρο.

Η συντήρηση πραγματοποιείται με έξοδα του ιδιοκτήτη.

Οι ρυθμίσεις, η λίπανση, ο καθαρισμός και το γυάλισμα του κινητήρα, η αντικατάσταση των φίλτρων, η προσθήκη ψυκτικού και η ολοκλήρωση της συνιστώμενης συντήρησης είναι μερικές από τις συνήθεις διαδικασίες συντήρησης των προϊόντων Toro οι οποίες πραγματοποιούνται με έξοδα του ιδιοκτήτη.

Γενικοί Όροι

Η επισκευή από εξουσιοδοτημένο αντιπρόσωπο της Toro συνιστά το μοναδικό μέσο αποκατάστασής σας δυνάμει της παρούσας εγγύησης.

Η The Toro Company δεν υπέχει ευθύνη για έμμεσες, αποθετικές ή παρεπόμενες ζημιές όσον αφορά τη χρήση των Προϊόντων Toro που καλύπτονται από την παρούσα εγγύηση, συμπεριλαμβανομένων οποιωνδήποτε εξόδων ή δαπανών για την παροχή εξοπλισμού ή υπηρεσιών αντικατάστασης κατά τη διάρκεια εύλογων περιόδων δυσλειτουργίας ή αδράνειας ενόσω εκκρεμεί η ολοκλήρωση των επισκευών δυνάμει της παρούσας εγγύησης. Πέραν της εγγύησης εκπομπών που αναφέρεται στη συνέχεια, εφόσον συντρέξει περίπτωση, δεν παρέχεται καμία άλλη ρητή εγγύηση. Όλες οι έμμεσες εγγυήσεις εμπορευσιμότητας ή καταλληλότητας για συγκεκριμένα νομικά δικαιώματα περιορίζονται στη χρονική διάρκεια ισχύος της ρητής εγγύησης.

Σε ορισμένες πολιτείες δεν επιτρέπονται οι εξαιρέσεις των αποθετικών ή παρεπόμενων ζημιών ή ο περιορισμός της χρονικής περιόδου ισχύος μιας έμμεσης εγγύησης. Επομένως οι ως άνω εξαιρέσεις και περιορισμοί ενδέχεται να μην ισχύουν στην περίπτωση σας. Η παρούσα εγγύηση σας παρέχει συγκεκριμένα νομικά δικαιώματα και ενδέχεται να έχετε και άλλα δικαιώματα, τα οποία διαφέρουν ανάλογα με την πολιτεία σας.

Σημείωση σχετικά με την εγγύηση εκπομπών

Το σύστημα ελέγχου εκπομπών του Προϊόντος σας ενδέχεται να καλύπτεται από ξεχωριστή εγγύηση η οποία πληροί τις απαιτήσεις που έχουν καθοριστεί από την Αρχή Προστασίας του Περιβάλλοντος των ΗΠΑ (EPA) και το Συμβούλιο Αέριων Πόρων της Καλιφόρνιας (CARB). Οι χρονικοί περιορισμοί που ορίζονται παραπάνω δεν ισχύουν για την εγγύηση του συστήματος ελέγχου εκπομπών. Ανατρέξτε στη Δήλωση εγγύησης ελέγχου εκπομπών κινητήρα η οποία συνοδεύει το προϊόν σας ή περιέχεται στην τεκμηρίωση του κατασκευαστή του κινητήρα.