



Count on it.

Упутство за оператора

Rotaciona kosilica sa zadnjim pražnjenjem 60in ili 72in

**Vučna jedinica Groundsmaster® serije 3200
ili 3300**

Број модела 31971—Серијски број 407970000 и више

Број модела 31973—Серијски број 407850000 и више

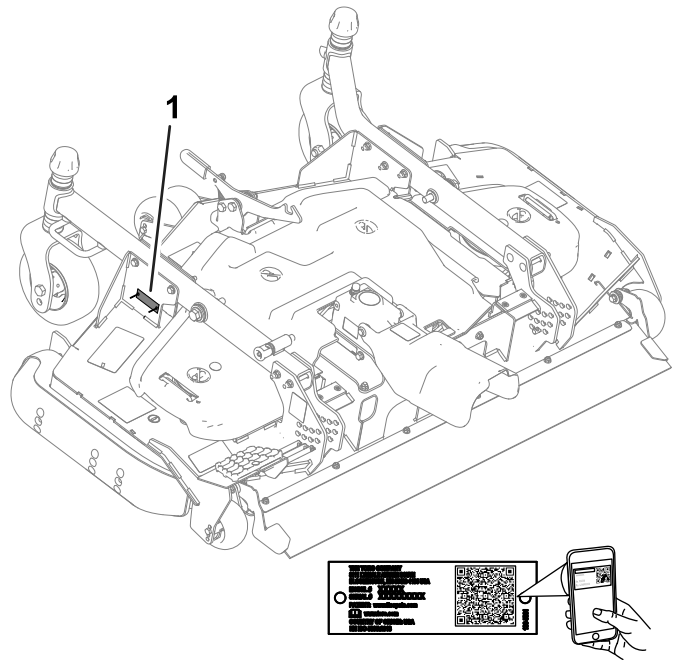


Ovaj proizvod zadovoljava sve relevantne evropske direktive. Za detalje pogledajte Deklaraciju o ugradnji (DOC) na zadnjoj strani ove publikacije.

⚠ УПОЗОРЕЊЕ

КАЛИФОРНИЈА Предлог 65 Упозорење

У савезној држави Калифорнија познато је да употреба овог производа може довести до излагања хемикалијама које изазивају карцином, оштећења плода и друге репродуктивне проблеме.



g295738

Слика 1

1. Локација са бројем модела и серијским бројем

Број модела _____

Серијски број _____

Увод

Ova jedinica za sečenje travnjaka sa rotacionim sečivom montira se na mašine sa sedištem za operatera i namenjena je profesionalnim, uposlenim operaterima za komercijalne primene. Prvenstveno je projektovana za košenje trave na održanim travnjacima u parkovima i na sportskim i komercijalnim terenima. Korišćenje ovog proizvoda za namene za koje nije predviđen može da bude opasno po vas i okolne posmatrače.

Pažljivo pročitajte ove informacije da biste naučili kako da pravilno koristite i održavate svoj uređaj i kako da izbegnete povrede i oštećenje proizvoda. Pravilno i bezbedno rukovanje proizvodom je vaša odgovornost.

Posetite www.Toro.com za materijale u vezi sa bezbednošću i za obuku za korišćenje proizvoda, za informacije o dodatnoj opremi, za pomoć u pronalaženju prodavca ili da biste registrovali svoj proizvod.

Kad god vam je potreban servis, originalni Toro delovi ili dodatne informacije, obratite se ovlašćenom serviseru ili Toro korisničkoj službi i pripremite broj modela i serijski broj vašeg proizvoda. [Слика 1](#) pokazuje lokaciju modela i serijskog broja na proizvodu. Zapišite brojeve u za to predviđenom prostoru.

Важно: Можете да мобилним уређајем скенирате QR код на nalepnici sa serijskim brojem (ako je deo opreme) kako biste pristupili informacijama o garanciji, delovima i drugim informacijama o proizvodu.

Ovaj priručnik navodi potencijalne opasnosti i sadrži bezbednosne poruke označene simbolom za bezbednosno upozorenje ([Слика 2](#)), koji označava opasnost koja može dovesti do teške povrede ili smrtnog ishoda ako ne poštujete preporučene mere opreza.



g000502

Слика 2

1. Simbol za bezbednosno upozorenje

Ovaj priručnik koristi 2 reči za isticanje informacija. **Važno** skreće pažnju na posebne mehaničke informacije, a **Napomena** naglašava opšte informacije koje zaslužuju posebnu pažnju.

Садржај

Безбедност	3
Општа безбедност	3
Безбедност јединице за сечење	3
Безбедносне налепнице и налепнице са инструкцијама	4
Подешавање	8
1 Припрема машине	8
2 Montiranje CE kompleta	8
3 Montiranje štitnika od otpadaka na prednju osovinu	9
4 Montiranje јединице за сечење на вучну јединицу	9
5 Montiranje PTO poklopca	10
6 Ravnanje јединице за сечење	10
7 Podmazivanje јединице за сечење	11
Преглед производа	12
Спецификације	12
Dodatna oprema/priključci	12
Рад	12
Podešavanje visine košenja	12
Podešavanje nagiba јединице за сечење	14
Podešavanje valjaka protiv struganja	14
Podešavanje klizača	15
Ispravljanje nepodudaranja јединице за сечење	15
Оперативне напомене	15
Одржавање	17
Препоручени распоред(и) одржавања	17
Kontrolna lista za svakodnevno održavanje	17
Podmazivanje ležajeva i čaura	18
Provera maziva u menjaču	18
Provera pritezanja pričvršćivača PTO pogonskog vratila za menjač	18
Uklanjanje јединица за сечење за вучне јединице	19
Servisiranje uvodnica na kracima točkica	20
Servisiranje točkica i ležajeva	20
Servisiranje sečiva za košenje	20
Proverite i popravite nepodudarna sečiva	22
Zamena pogonskog kaiša	23
Čišćenje ispod јединице за сечење	23
Складиштење	24


Безбедност

Ova mašina je projektovana u skladu sa standardima EN ISO 5395 (kada je opremite CE kompletom) i ANSI B71.4-2017.

Општа безбедност

Ovaj proizvod je u stanju da amputira šake i stopala i da baca predmete. Uvek pratite bezbednosna uputstva kako biste izbegli ozbiljne telesne povrede

- Pre pokretanja mašine, pažljivo pročitajte sadržaj ovog *priručnika za operatera*.
- Usredsredite svu pažnju dok upravljate mašinom. Nemojte se baviti aktivnostima koje odvlače pažnju; u suprotnom može doći do povrede ili materijalne štete.
- Nemojte približavati šake ili stopala pokretnim komponentama mašine.
- Nemojte da rukujete mašinom ako svi štitnici i drugi sigurnosni zaštitni uređaji nisu na mestu i ne funkcionišu pravilno na mašini.
- Držite se podalje od svakog otvora za pražnjenje.
- Vodite računa da posmatrači i deca budu van radnog prostora. Nemojte nikada dozvoliti deci da koriste mašinu.
- Pre nego što napustite položaj operatera, uradite sledeće:
 - Parkirajte mašinu na ravnoj površini.
 - Spustite јединицу(e) за сечење.
 - Deaktivirajte pogone.
 - Aktivirajte parkirnu kočnicu (ako je deo opreme).
 - Isključite motor i uklonite ključ.
 - Sačekajte da se svi pokreti zaustave.

Неправилно коришћење или одржавање ове машине може довести до повреде. Како бисте смањили могућност за повреду, поштујте ова безбедносна упутства и увек обратите пажњу на симбол за безбедносно упозорење , које означава Паžњу, Упозорење или Опасност – упутство за личну безбедност. Непоштовање ових упутстава може довести до телесне повреде или смртног ishoda.

Безбедност јединице за сечење

- Јединица за сечење је комплетна машина само када је монтирана на вучну јединицу. Паžljivo pročitajte *priručnik za operatera* за потпуна упутства о безбедном коришћењу машине.
- Зауставите машину, уклоните кључ и саčekajte да се сви покретни делови зауставе пре него што

pregledate priključak nakon udara u neki predmet ili ako u mašini postoje neuobičajene vibracije. Obavite sve potrebne popravke pre nego što nastavite sa radom.

- Sve delove održavajte u dobrom radnom stanju i vodite računa da svi zavrtnji budu dobro pritegnuti. Zamenite sve pohabane ili oštećene nalepnice.
- Koristite samo dodatnu opremu, priključke i zamenske delove koje je odobrila kompanija Toro.

Безбедносне налепнице и налепнице са инструкцијама



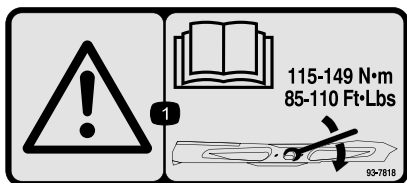
Bezbednosne nalepnice i uputstva su lako vidljivi operateru i nalaze se u blizini svake oblasti sa potencijalnom opasnošću. Zamenite svaku nalepnicu koja je oštećena ili nedostaje.



93-6697

decal93-6697

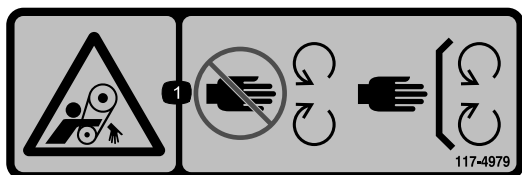
1. Pročitajte *Priručnik za operatera*.
2. Dodajte ulje SAE 80w-90 (API GL-5) na svakih 50 sati.



93-7818

decal93-7818

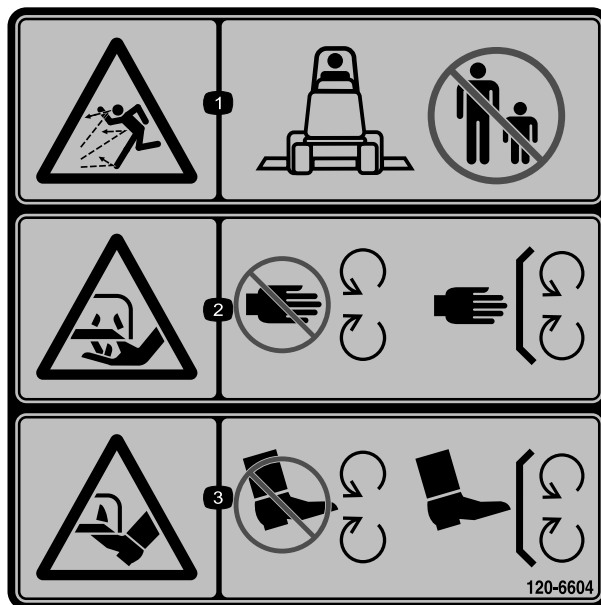
1. Upozorenje – pročitajte *Priručnik za operatera* za uputstva za zatezanje zavrtnja/matrice sečiva na 115 do 149 N•m.



117-4979

decal117-4979

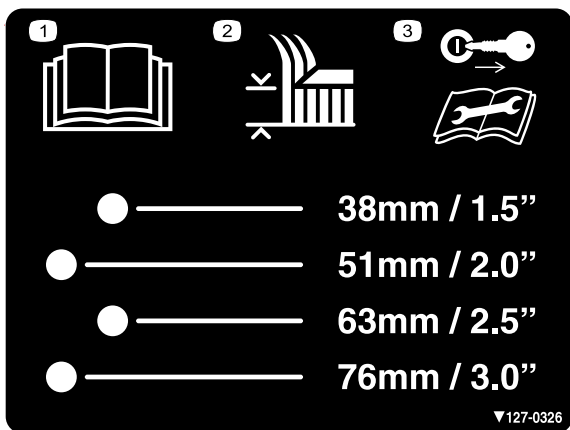
1. Opasnost od uplitanja, kaiš – držite se dalje od pokretnih delova, sve štitnike i zaštitne elemente držite na mestu.



120-6604

decal120-6604

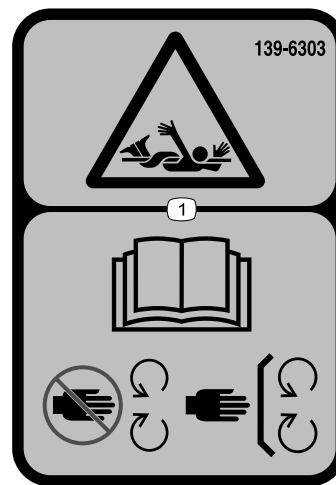
1. Opasnost od bacanja predmeta – vodite računa da posmatrači budu na odstojanju od mašine.
2. Opasnost od posekotina/otkidanja šake, sečivo kosilice – držite se podalje od pokretnih delova, sve štitnike i zaštitne elemente držite na mestu.
3. Opasnost od posekotina/otkidanja stopala, sečivo kosilice – držite se podalje od pokretnih delova, sve štitnike i zaštitne elemente držite na mestu.



decal127-0326

127-0326

1. Pročitajte *Priručnik za operatera*.
2. Visina košenja
3. Uklonite ključ i pročitajte *Priručnik za operatera* pre održavanja.



decal139-6303

139-6303

1. Opasnost od uplitanja – pročitajte *Priručnik za operatera*; držite se dalje od pokretnih delova; sve štitnike i zaštitne elemente držite na mestu.

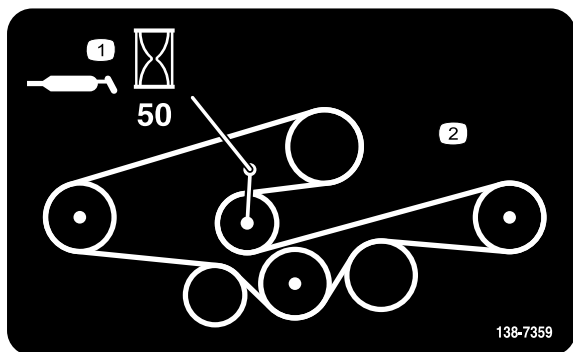
⚠ WARNING: Cancer and Reproductive Harm - www.P65Warnings.ca.gov. For more information, please visit www.ttcoCAProp65.com

133-8061

decal133-8061

133-8061

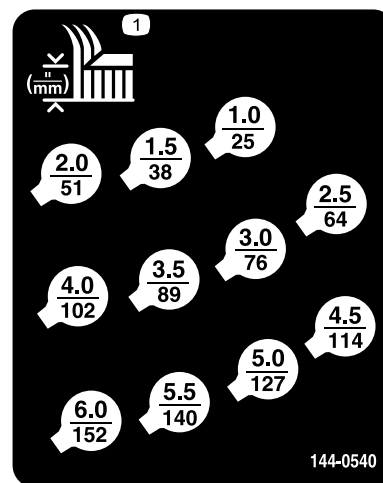
Samo za model 31973:



decal138-7359

138-7359

1. Podmazujte na svakih 50 sati.
2. Usmeravanje kaiša

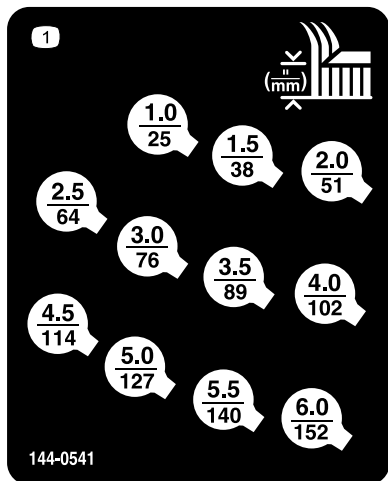


decal144-0540

144-0540

1. Visina košenja

Samo za model 31973:

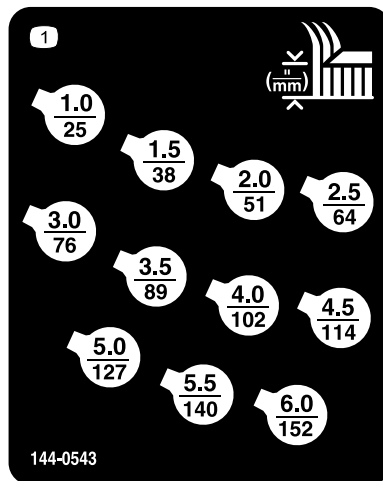


144-0541

decal144-0541

1. Visina košenja

Samo za model 31971:

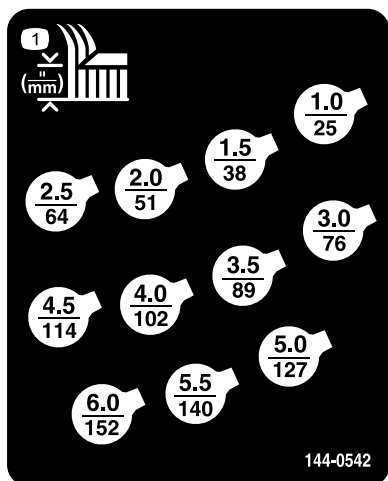


144-0543

decal144-0543

1. Visina košenja

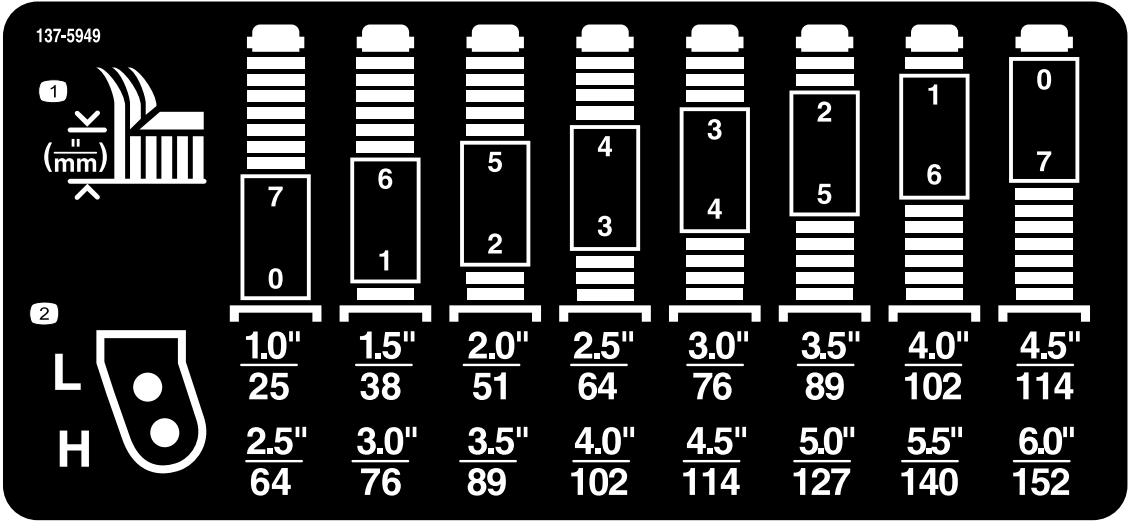
Samo za model 31971:



144-0542

decal144-0542

1. Visina košenja



decal137-5949

137-5949

1. Visina košenja

2. Otvori za montažu

Подешавање

Непричвршћени делови

Употребите доњи дијаграм како бисте проверили да ли су испоручени сви делови.

Поступак	Опис	Кол.	Употреба
1	Делови нису потребни	–	Припремите машину.
2	Делови нису потребни	–	Монтирајте CE комплет (ако је неопходно).
3	Štitnik od otpadaka Nosач Zakivka	1 1 5	Монтирајте štitnik od otpadaka на предњу осовину.
4	Zavrтанj sa šestougаonom glavom Podloška Čivija za podešavanje visine košenja	2 2 2	Монтирајте јединицу за сечење на вучну јединицу.
5	Zavrтанj sa osloncem Odstojnik	2 2	Монтирајте PTO poklopac.
6	Делови нису потребни	–	Poravnajte јединицу за сечење.
7	Делови нису потребни	–	Podmažite јединицу за сечење.

▲ УПОЗОРЕЊЕ

Ако оставите кључ у прекидачу, неко би могао случајно да покрене мотор и да озбиљно повреди вас или неког од посматрача.

Pre montiranja јединице за сечење, уклоните кључ из прекидача

▲ ОПАСНОСТ

Ако се мотор покрене, а PTO вратио је омогућено да се ротира, може доћи до озбиљне повреде.

Не покрећите мотор и не активирајте PTO прекидач када PTO вратио није повезани са менџаџем јединице за сечење.

Напомена: Utvrdite levу i desnu stranу mašine iz uobičajenog položaja operatera.

1

Припрема машине

Делови нису потребни

Поступак

1. Parkirajte машину на равnoj површини.
2. Aktivirajte parkirnu kočnicу.
3. Isključite мотор и уклоните кључ.

2

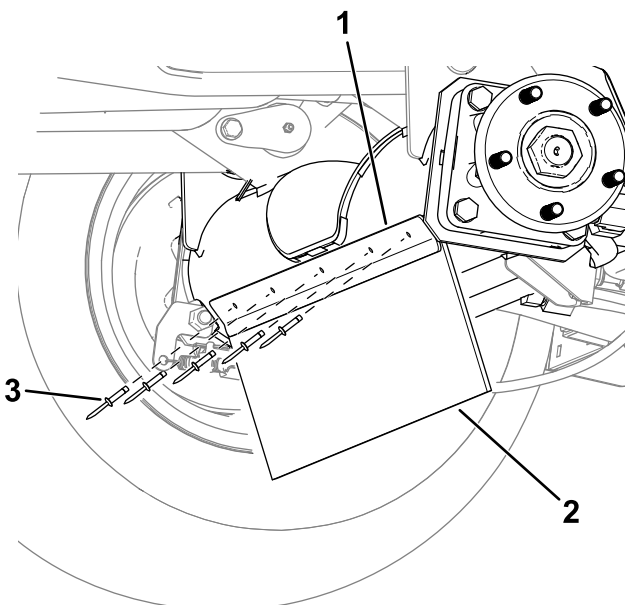
Montiranje CE kompleta

Ako je neophodno (samo za zemlje usaglašene sa CE standardima)

Делови нису потребни

Поступак

Ako ovu mašinu koristite u zemlji usaglašenoj sa CE standardima, Montirajte CE komplet; pogledajte *uputstva za montiranje kompleta*.



Слика 3

Prikazana je leva strana mašine.

g312858

- | | |
|------------------------|------------|
| 1. Nosač | 3. Zakivka |
| 2. Štitnik od otpadaka | |

3

Montiranje štitnika od otpadaka na prednju osovinu

Делови потребни за овај поступак:

1	Štitnik od otpadaka
1	Nosač
5	Zakivka

Поступак

Koristite 5 zakivaka da biste montirali nosač i štitnik od otpadaka na prednju osovinu (Слика 3).

4

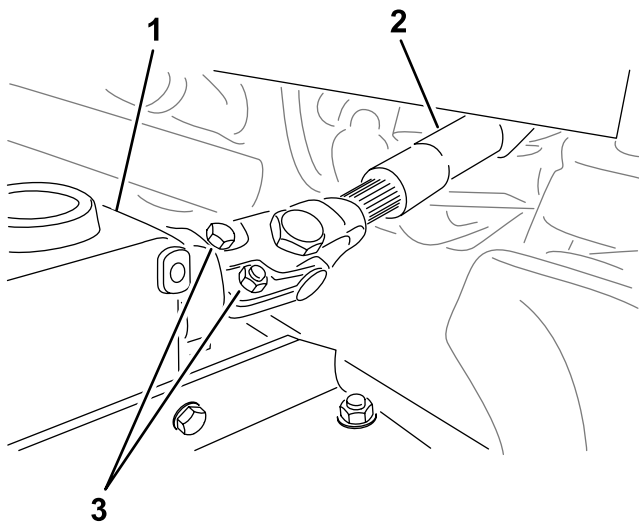
Montiranje jedinice za sečenje na vučnu jedinicu

Делови потребни за овај поступак:

2	Zavrtanj sa šestougaonom glavom
2	Podloška
2	Čivija za podešavanje visine košenja

Поступак

1. Parkirajte mašinu na ravnoj površini, pomerite krake za podizanje u najniži položaj, aktivirajte parkirnu kočnicu, isključite motor i uklonite ključ.
2. Postavite jedinicu za sečenje ispred vučne jedinice.
3. Navucite jaram PTO vratila na vratilo menjača i pričvrstite vratila pomoću 2 zavrtnja i navrtki u suprotnom smeru (Слика 4).



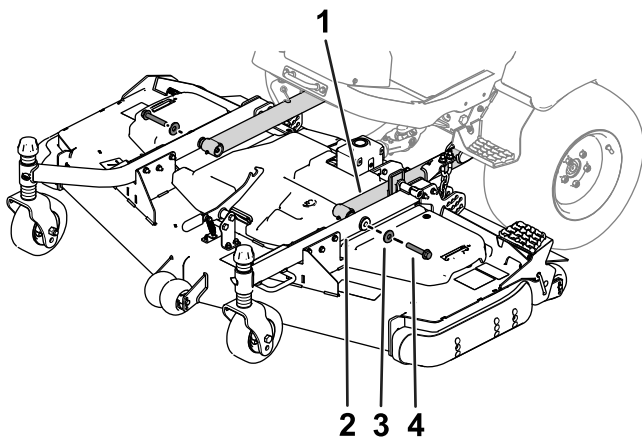
Слика 4

g299646

1. Menjač
2. PTO vratilo
3. Zavrtnjevi i navrtke

4. Pritegnite zavrtnjeve i navrtke (Слика 4); pogledajte *Priručnik za operatera* mašine za specifikaciju priteznog momenta.
5. Gurnite krak za podizanje nadole dok rupe u kraku za podizanje ne budu u ravni sa rupama u kracima točkića, zatim umetnite podlošku i zavrtnj kroz oba kraja.
6. Poravnajte rupe na kracima za podizanje sa rupama na kracima točkića.
7. Koristite 2 zavrtnja sa šestougonom glavom i 2 podloške da biste pričvrstili krake točkića za krake za podizanje (Слика 5).

Ako ste prethodno koristili zavrtnjeve za montiranje jedinice za sečenje: Nanesite sredstvo za učvršćivanje navoja na navoje zavrtnjeva.



Слика 5

g296375

1. Podizna ručica
2. Krak točkića
3. Podloška
4. Zavrtnj

8. Pritegnite zavrtnjeve prema odgovarajućoj specifikaciji:
 - Ako prvi put koristite zavrtnjeve za montiranje jedinice za sečenje:
Pritegnite zavrtnjeve momentom od 256 N·m do 313 N·m.
 - Ako ste prethodno koristili zavrtnjeve za montiranje jedinice za sečenje:
Pritegnite zavrtnjeve momentom od 195 N·m do 239 N·m.
9. Podesite visinu košenja; pogledajte [Podešavanje visine košenja \(strana 12\)](#).

5

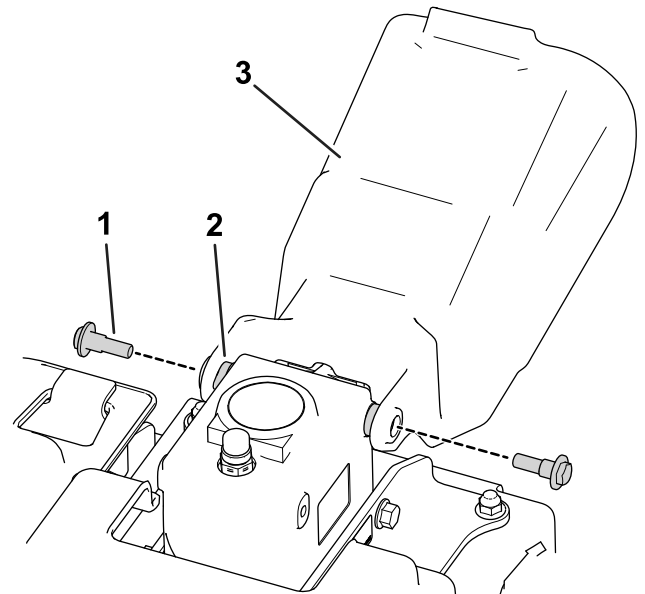
Montiranje PTO poklopca

Делови потребни за овај поступак:

2	Zavrtnj sa osloncem
2	Odstojnik

Поступак

Koristite 2 zavrtnja sa osloncem, i 2 odstojnika da biste pričvrstili PTO poklopac za menjač (Слика 6).



Слика 6

g296657

1. Zavrtnj sa osloncem
2. Odstojnik
3. PTO poklopac

6

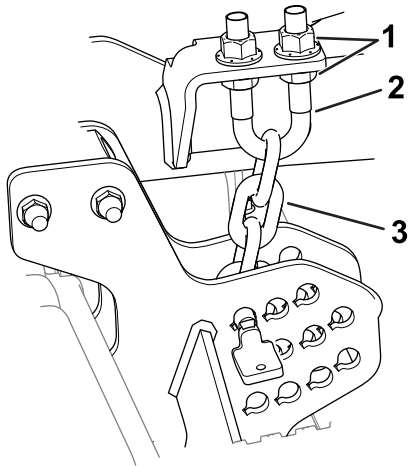
Ravnanje jedinice za sečenje

Делови нису потребни

Поступак

Напомена: Ovaj postupak obavite na ravnoj površini.

1. Okrećite sečivo na svakom spoljnom vretenu dok krajevi ne budu okrenuti unapred i unazad.
2. Merite od podloge do prednjeg vrha sečiva.
3. Podižite jedinicu za sečenje do položaja za TRANSPORT.
4. Podesite regulacione pločice na vilama prednjeg točka da visina odgovara željenoj visini košenja.
5. Okrenite sečiva za 180° i izmerite od podloge do vrhu sečiva okrenutog unazad.
6. Otpustite donje kontranavrtke na U-zavrtnju za podešavanje visine košenja (Слика 7).



g296783

Слика 7

1. Kontranavrtke
2. U-zavrtanj
3. Lanac za podešavanje visine košenja

7. Podesite navrtke (Слика 7) da podižu ili spuštaju zadnji deo jedinice za sečenje tako da vrhovi zadnjih sečiva budu 6 do 10 mm viši od prednjih.
8. Zategnite kontranavrtke.

7

Podmazivanje jedinice za sečenje

Делови нису потребни

Поступак

Pre korišćenja, jedinica za sečenje mora da bude dobro podmazana da bi se osigurala pravilna svojstva podmazivanja; pogledajte [Podmazivanje ležajeva i čaura \(strana 18\)](#). Nepodmazivanje mašine na pravilan način će dovesti do prevremenog kvarenja kritičnih delova.

Преглед производа

Спецификације

Напомена: Спецификације и дизајн могу да се промене без најаве.

Širina koše-nja	<ul style="list-style-type: none">Model br. 31971: 1,52 mModel br. 31973: 1,82 m
Visina koše-nja	Podesivo od 25 do 152 mm u koracima od 13 mm
Neto težina	<ul style="list-style-type: none">Model br. 31971: 209 kgModel br. 31973: 236 kg

Dodatna oprema/priklučci

Radi poboljšanja i proširenja mogućnosti mašine, za korišćenje sa njom je dostupan izbor dodatne opreme i priključaka koje je odobrila kompanija Toro. Za listu odobrene dodatne opreme i priključaka obratite se ovlašćenom serviseru ili ovlašćenom distributeru kompanije Toro ili posetite www.Toro.com.

Da biste obezbedili optimalne performanse i produžetak bezbednosne sertifikacije mašine, koristite samo originalne zamenske delove i dodatnu opremu kompanije Toro. Zamenski delovi i dodatna oprema drugih proizvođača može biti opasna i njihovo korišćenje može da poništi garanciju za proizvod.

Рад

Напомена: Utvrdite levu i desnu stranu mašine iz uobičajenog položaja operatera.

⚠ ПАЗИЊА

Ako ostavite ključ u prekidaču za paljenje, neko bi mogao slučajno da pokrene mašinu i da ozbiljno povredi vas ili nekog od posmatrača.

Pre bilo kakvog održavanja izvadite ključ iz prekidača za paljenje.

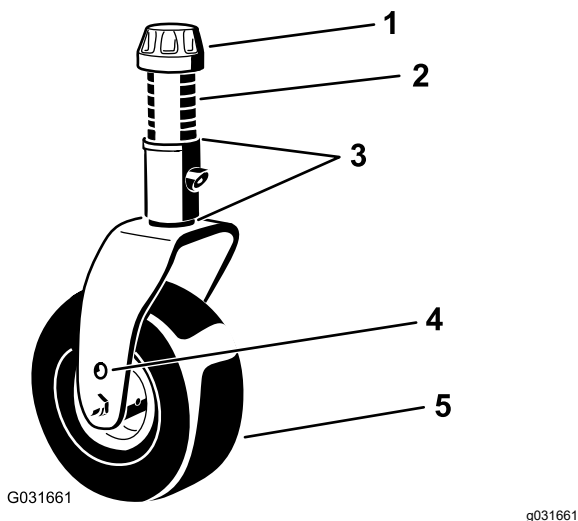
Podešavanje visine košenja

Visina košenja je podesiva od 25 do 152 mm u koracima od 13 mm. Da biste podesili visinu košenja:

1. Parkirajte mašinu na ravnoj površini, podignite jedinice za sečenje do položaja za **TRANSPORT** aktivirajte parkirnu kočnicu, isključite motor i uklonite ključ.
2. Obavite sledeće postupke:
 - Postavite osovine točkića u gornje ili donje rupe vila točkića; pogledajte [Postavljanje osovina točkića \(strana 12\)](#).
 - Dodajte ili uklonite jednak broj odstoynika sa vila točkića; pogledajte [Postavljanje odstoynika za vile točkića \(strana 13\)](#).
 - Koristite čivije na pločama za visinu sečenja da biste postavili lance kraja za podizanje; pogledajte [Postavljanje lanca za podešavanje visine košenja \(strana 13\)](#).

Postavljanje osovina točkića

Postavite osovine točkića u iste rupe na vilama točkića. Pogledajte [Слика 8](#) i [Слика 9](#) da biste odredili odgovarajuće rupe za postavku.



Слика 8

1. Zatezni poklopac
2. Odstojnici
3. Regulative pločice
4. Rupe za montiranje osovine
5. Točkić

mm		1.0"		1.5"		2.0"		2.5"		3.0"		3.5"		4.0"		4.5"	
L	0	7	1	2	3	4	5	6	7	0	1	2	3	4	5	6	7
	25	38	51	64	76	89	102	114	127	140	152						
H	64	76	89	102	114	127	140	152									

Слика 9

1. Otvori za montažu točkića za podešavanje visine košenja
2. Vile točkića sa odstojnicima za podešavanje visine košenja

Напомена: Ако радите са вишином кошења од 64 mm или већом, поставите завртанј осовине у нижу рупу да бисте спречили накупљање траве. Ако приметите да се у току рада трава накупља, пребаците кретање машине у смер уназад да би остаци траве испали из области тоčka/vila.

Postavljanje odstojnika za vile točkića

1. Уклоните затежни поклопац са осовине вретена (Слика 8) и извучите вретено из крака тоčkiћа. Поставите две регулативне плочице на осовину вретена као што су првобитно биле монтиране. Те регулативне плочице су неопходне за постизање поравнања дуж целе ширине јединице за сечење.

2. Навуците одговарајући број одстојника на вретено осовине да бисте добили жељену висину кошења (Слика 8).

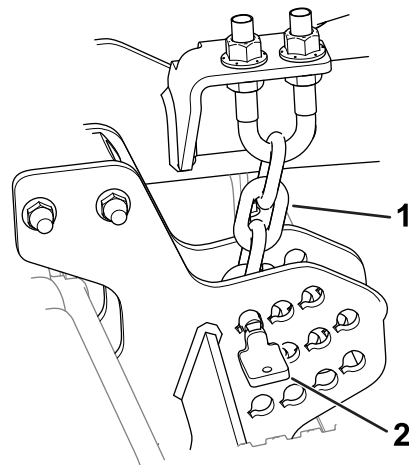
Погледајте Слика 9 да бисте утврдили комбинацију одстојника за поставку жељене висине.

Напомена: Моžete да користите регулативне плочице у комбинацији са горњом или доњом spojnicom крака тоčkiћа (према потреби) да би се постигла жељена висина кошења или нивоа јединице за сечење.

3. Гурните вретено тоčkiћа кроз крак тоčkiћа.
4. Монтирајте регулативне плочице (као што првобитно биле монтиране) и преостале одстојнике на вретено осовине.
5. Монтирајте затежни поклопац да бисте причврстили склоп.

Postavljanje lanca za podešavanje visine košenja

1. Уклоните чивие које причвршћују ланце за podešavanje висине кошења за задњи део јединице за сечење (Слика 10).



Слика 10

1. Ланак за podešavanje висине кошења
2. Осигурач висине кошења

2. Погледајте налепницу за podešavanje висине кошења да бисте одредили одговарајућу рупу за жељену висину кошења.

Напомена: Налепница [приказана у Безбедносне налепнице и налепнице са инструкцијама (страна 4)] је у близини сваке плоче за podešavanje висине кошења.

3. Монтирајте ланце за podešavanje висине кошења у рупу за жељену висину кошења са чивијом.

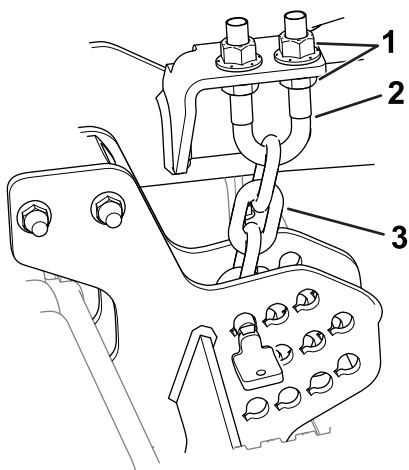
Чивија треба да буде монтирана на најнижој карици ланца за podešavanje висине кошења. Ланак би

trebalo da visi ravno nadole (Слика 10); ne sme da bude uvrnut.

Podešavanje nagiba jedinice za sečenje

Preporučuje se nagib sečiva od 6 do 9,5 mm (tj. zadnji deo ravni sečiva je 6 do 9,5 mm viši od prednjeg). Nagib veći od 9,5 mm daje manje snage, veće komade pokošene trave i lošiji kvalitet košenja. Nagib manji od 6 mm daje veću potrošnju snage manje komade pokošene trave i bolji kvalitet košenja.

1. Parkirajte mašinu na ravnoj površini, spustite jedinicu za sečenje, aktivirajte parkirnu kočnicu, isključite motor i uklonite ključ.
2. Podesite jedinicu za košenje na željenu visinu košenja.
3. Okrenite sečivo 1 tako da bude usmereno unapred.
4. Pomoću kraćeg lenjira izmerite rastojanje od podloge do vrha sečiva. Okrenite vrh sečiva na zadnji deo i izmerite visinu od podloge do vrha sečiva.
5. Oduzmite prednju dimenziju od zadnje da biste izračunali nagim sečiva.
6. Otpustite kontranavrtku sa gornje g ili donjeg U-zavrtnja za podešavanje visine košenja (Слика 11).



Слика 11

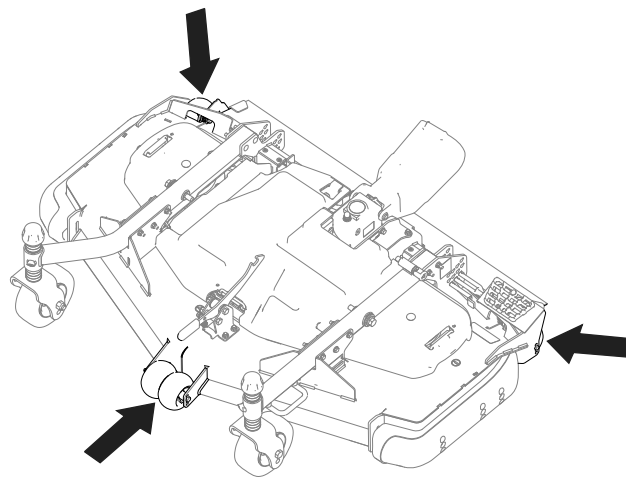
g296783

1. Kontranavrtke
2. U-zavrtnaj
3. Lanac za podešavanje visine košenja

7. Podesite ostale navrtke da podižu ili spuštaju zadnji deo jedinice za sečenje i postignu odgovarajući nagib kućišta kosilice.
8. Zategnite kontranavrtke.

Podešavanje valjaka protiv struganja

Svaki put kada promenite visinu košenja, podesite visinu valjaka protiv struganja (Слика 12).

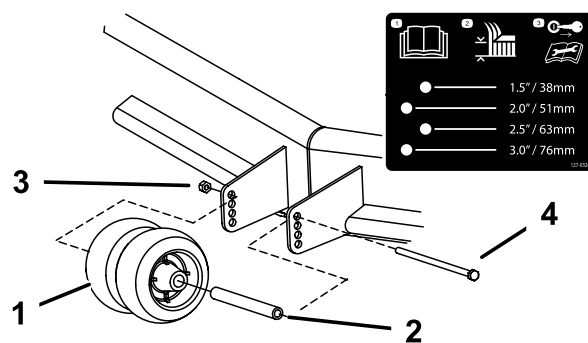


Слика 12

g296901

1. Parkirajte mašinu na ravnoj površini, spustite jedinicu za sečenje, aktivirajte parkirnu kočnicu, isključite motor i uklonite ključ.
2. Pre nego što napustite položaj operatera, isključite motor, uklonite ključ i sačekajte da se svi pokretni delovi zaustave.
3. Podesite valjke protiv struganja kao što je prikazano na Слика 13.

Напомена: Izaberite rubu tako da valjak protiv struganja bude postavljen najbliže odgovarajućoj željenoj visini košenja.



Слика 13

Приказ предњих валјака

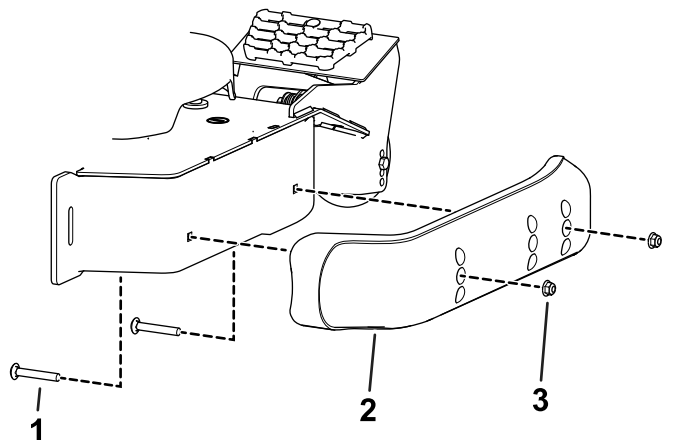
g296902

1. Valjak protiv struganja
2. Vodnica
3. Navrtka sa prirubnicom
4. Zavrtnaj

Podešavanje klizača

Montirajte klizač u donji položaj kada radite sa visinom košenja većom od 64 mm i u više položaj kada radite sa visinom košenja manjom od 64 mm.

1. Parkirajte mašinu na ravnoj površini, spustite jединicu za sečenje, aktivirajte parkirnu kočnicu, isključite motor i uklonite ključ.
2. Uklonite zavrtnje sa prirubnicom i navrtke sa klizača.
3. Pomerite klizač na željeni položaj i pričvrstite ga za jединicu za sečenje sa zavrtnjima sa prirubnicom i navrtkama (Слика 14).



Слика 14

g296665

1. Vijak sa prirubnicom
2. Klizač
3. Navrtka

Ispravljanje nepodudaranja jединice za sečenje

Usled razlika u uslovima na travnjaku i postavki kontrateže na vučnoj jединici, savetuje se da se trava pokosi i proveriti izgled pre početka zvaničnog košenja.

1. Parkirajte mašinu na ravnoj površini, spustite jединicu za sečenje, aktivirajte parkirnu kočnicu, isključite motor i uklonite ključ.
2. Postavite jединicu za sečenje na željenu visinu košenja; pogledajte Рад (страна 12).
3. Proverite i podesite pritisak u prednjim i zadnjim pneumaticima vučne jединice prema navedenom pritisku u *Priručniku za operatera*.
4. Proverite zakrivljenost sečiva; pogledajte [Provera da li su sečiva iskrivljena \(страна 21\)](#).
5. Kosite travu u probnoj oblasti da biste utvrdili da li sve jединice za sečenje kose istom visinom.
6. Ako je potrebno podešavanje, pronađite ravnu površinu od 2 m ili duže standardne ivice.

7. Da biste olakšali merenje ravni sečiva, podignite visinu košenja do najvišeg položaja; pogledajte [Podešavanje visine košenja \(страна 12\)](#).
8. Spustite jединicu za sečenje na ravnu površinu. Uklonite poklopce sa gornjeg dela jединica za sečenje.
9. Okrećite sečiva na svakom vretenu dok ne budu okrenuta ka napred i pozadi.
10. Merite od podloge do prednjeg vrha oštrice.
Ako se merenja ne podudaraju sa željenom visinom i nagibom, pogledajte [Podešavanje nagiba jединice za sečenje \(страна 14\)](#).
11. Podesite odstoјnike točkića da odgovaraju visini košenja navedenoj na nalepnici točkića; pogledajte [Postavljanje odstoјnika za vile točkića \(страна 13\)](#).

Оперативне напомене

Brza podešavanja gasa/brzine kretanja

Da biste održali snagu mašine i kućišta dok korite, neka motor radi na položaju ručice gasa za brz rad, a brzinu kretanja prilagodite uslovima. Smanjite brzinu kretanja kao se opterećenje na sečiva povećava. Povećajte brzinu kretanja kako se opterećenje na sečiva smanjuje.

Pravac košenja

Menjajte pravac košenja da biste izbegli stvaranje izbočina i busenja tokom vremena. To takođe pomaže rasipanju pokošene trave što poboljšava razlaganje i đubrenje.

Brzina košenja

Da biste poboljšali kvalitet košenja, koristite sporiju brzinu kretanja.

Izbegavajte prenisko košenje

Ako je širina košenja jединice za sečenje veća od prethodne kosilice koju ste koristili, podignite visinu košenja da biste bili sigurni da se neravnine neće skratiti neјednako.

Izbor odgovarajuće visine košenja u odnosu na uslove

Uklonite približno 25 mm ili ne više od 1/3 dužine vlasi trave kada kosite. Kod izuzetno duke i guste trave, možda ćete morati da usporite i/ili podignete visinu košenja do sledeće više postavke.

Важно: Ако pokosite više od $\frac{1}{3}$ dužine vlasi trave, ili retku i dugu travu ili u suvim uslovima, preporučuje se upotreba sečivo sa ravnim jedrom da bi se smanjila prašina u vazduhu, otpad i deformacija komponenti kućišta.

Visoka trava

Ako se travi ikad dozvoli da poraste malo više nego obično, ili ako sadrži veći nivo vlage, podignite visinu košenja više nego obično i okosite travu. Zatim pokosite travu ponovo sa nižom, normalnom postavkom.

Održavajte jedinicu za sečenje čistom

Nakon svake upotrebe očistite ostatke pokošene trave i prljavštinu sa donje strane jedinice za sečenje. Ako se unutar jedinice za sečenje nakupi trava i prljavština, kvalitet košenja će na kraju postati nezadovoljavajućim.

Da bi se smanjio rizik od opasnosti od požara, održavajte motor, izduvni lonac, odeljak akumulatora, parkirnu kočnicu, jedinice za sečenje i rezervoar za gorivo čistim, bez ostataka trave, lišća i prekomerne masti. Očistite svako prosuto ulje ili gorivo.

Održavanje sečiva

- Sečivo održavajte oštrim tokom sezone košenja, jer oštro sečivo kosi pravilno, bez kidanja ili komadanja vlasi trave. Kidanje i komadanje dovodi do toga da trava postane smeđa na ivicama, što usporava rast i povećava mogućnost razvoja bolesti.
- Nakon svake upotrebe proverite oštrinu sečiva kao i ima li znaka istrošenosti ili oštećenja. Po potrebi naoštrite sečiva.
- Ako je sečivo oštećeno ili pohabano, odmah ga zamenite originalnim Toro zamenskim sečivom. Pogledajte [Skidanje i montiranje sečiva jedinice za sečenje \(страна 21\)](#).

Одржавање

Напомена: Utvrdite levu i desnu stranu mašine iz uobičajenog položaja operatera.

Препоручени распоред(и) одржавања

Интервал сервисног одржавања	Поступак одржавања
Након прва 2 сата	<ul style="list-style-type: none">• Pritegnite navrtke točkića.
Након првих 10 сати	<ul style="list-style-type: none">• Proverite pritegnutost pričvršćivača PTO vratila za menjač.• Pritegnite navrtke točkića.
Након првих 50 сати	<ul style="list-style-type: none">• Zamenite ulje u menjaču.
Пре сваке употребе или свакодневно	<ul style="list-style-type: none">• Podmažite uvodnice kraka točkića.• Očistite jedinicu za sečenje.
Сваких 50 сати	<ul style="list-style-type: none">• Podmažite mazalice. Podmažite mazalice odmah nakon pranja.• Proverite mazivo u menjaču.• Pritegnite navrtke točkića.• Proverite poravnanje pogonskog kaiša sečiva.• Očistite ispod poklopca kaiševa jedinica za sečenje.
Сваких 100 сати	<ul style="list-style-type: none">• Proverite pritegnutost pričvršćivača PTO vratila za menjač.
Сваких 400 сати	<ul style="list-style-type: none">• Zamenite ulje u menjaču.

Kontrolna lista za svakodnevno održavanje

Umnožite ovu stranicu radi redovne upotrebe.

Предмет провере за одржавање	За недељу од:						
	Pon.	Ut.	Sre.	Čet.	Pet.	Sub.	Ned.
Proverite stanje sečiva							
Podmažite sve mlaznice ¹							
Popravite oštećenu farbu							

1. Odmah nakon svakog ispiranja, bez obzira na navedeni interval.

Napomene o stavkama na koje treba obratiti pažnju		
Inspekciju izvršio:		
Predmet	Datum	Informacije

▲ ПАЖЊА

Ako ostavite ključ u prekidaču za paljenje, neko bi mogao slučajno da pokrene mašinu i da ozbiljno povredi vas ili nekog od posmatrača.

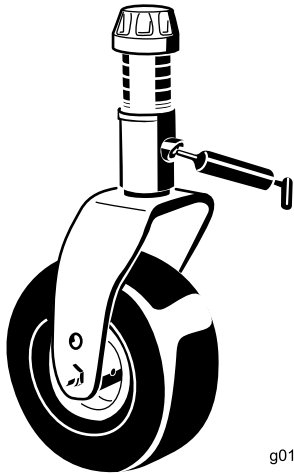
Pre bilo kakvog održavanja izvadite ključ iz prekidača za paljenje.

Podmazivanje ležajeva i čaura

Интервал сервиса: Сваких 50 сати Podmažite mazalice odmah nakon pranja.

Mašina ima mazalice koje morate redovno da podmazujete litijumovom mašću br. 2.

1. Parkirajte mašinu na ravnoj površini, spustite jединicu za sečenje, aktivirajte parkirnu kočnicu, isključite motor i uklonite ključ.
2. Podmažite sledeće oblasti:
 - Uvodnice osovine na vilama točkica (4) (Слика 15).

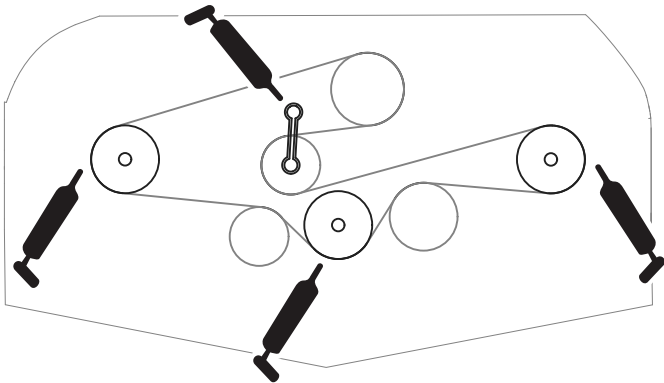


g011557

g011557

Слика 15

- Ležajeve osovine vretena (3 – nalaze se ispod remenice) (Слика 16)



g296805

Слика 16

- Ležajeve kraka prenosiča (Слика 16)

Provera maziva u menjaču

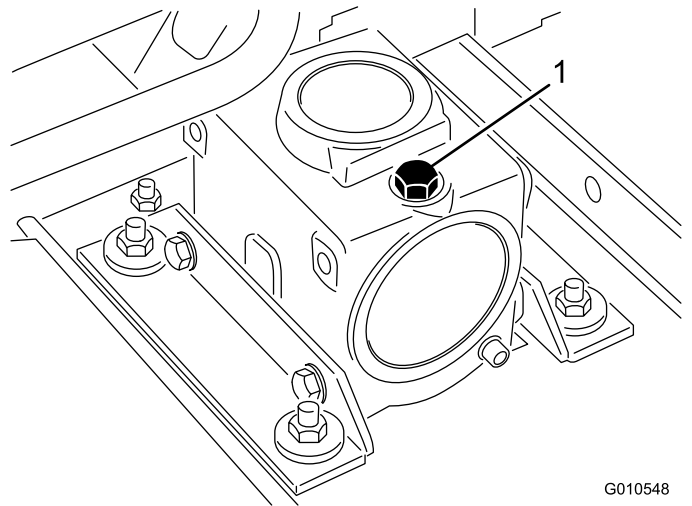
Интервал сервиса: Сваких 50 сати

Након првих 50 сати

Сваких 400 сати

Menjač je projektovan da radi sa SAE 80-90 mazivom za zupčanike. Iako se menjač isporučuje fabrički podmazan, proverite nivo maziva pre nego što ga pustite u rad sa jedinicom za sečenje. Kapacitet Menjača je 283 ml.

1. Parkirajte mašinu na ravnoj površini, spustite jединicu za sečenje, aktivirajte parkirnu kočnicu, isključite motor i uklonite ključ.
2. Uklonite šipku za merenje nivoa maziva/čep otvora za punjenje sa menjača (Слика 17) i pobrinite se da nivo bude između oznaka na meraču. Ako je nivo maziva nizak, dodajte još maziva dok nivo ne bude između oznaka.



G010548

g010548

Слика 17

1. Šipka za merenje nivoa/čep otvora za punjenje

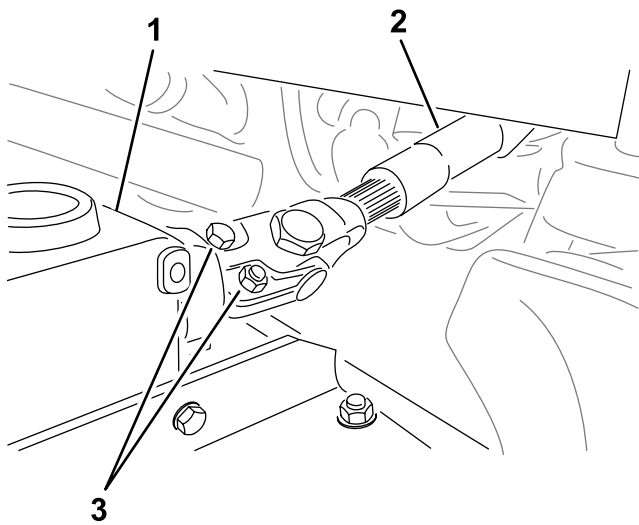
3. Montirajte šipku za merenje nivoa maziva i pritegnite je momentom od 9 N·m.

Provera pritezanja pričvršćivača PTO pogonskog vratila za menjač

Интервал сервиса: Након првих 10 сати

Сваких 100 сати

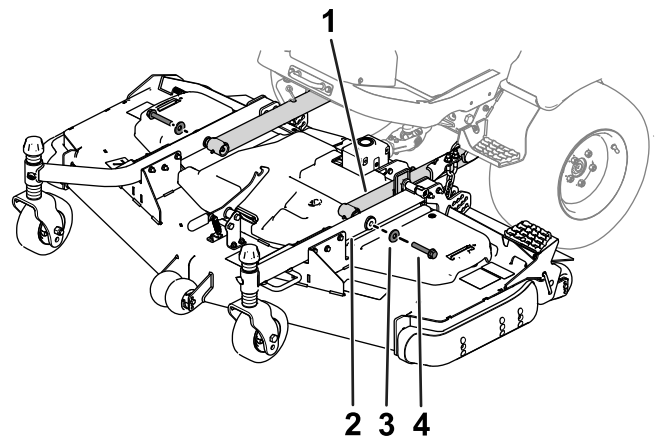
Proverite pritezni momenat pričvršćivača koji pričvršćuju PTO pogonsko vratilo za menjač (Слика 18); pogledajte postavku u odeljku *Priručnika za operatera* za vašu mašinu da nađi odgovarajuću specifikaciju pritezanja.



Слика 18

g299646

1. Menjač
2. Zavrtnjevi i navrtke
3. PTO pogonsko vratilo



Слика 20

g296375

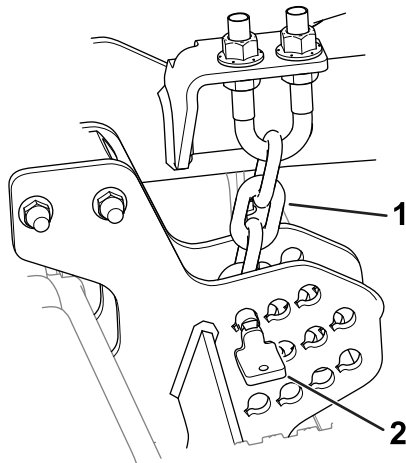
1. Podizna ručica
2. Krak točkića
3. Podloška
4. Zavrtnj

5. Uklonite zavrtnje i navrtke sa PTO vratila (Слика 21) i svucite jaram sa menjača.

Напомена: Pogledajte *Priručnik za operatera* da biste pravilno poravnali vretena ako ih odvajate od komponenti pogonske osovine.

Uklanjanje jedinica za sečenje za vučne jedinice

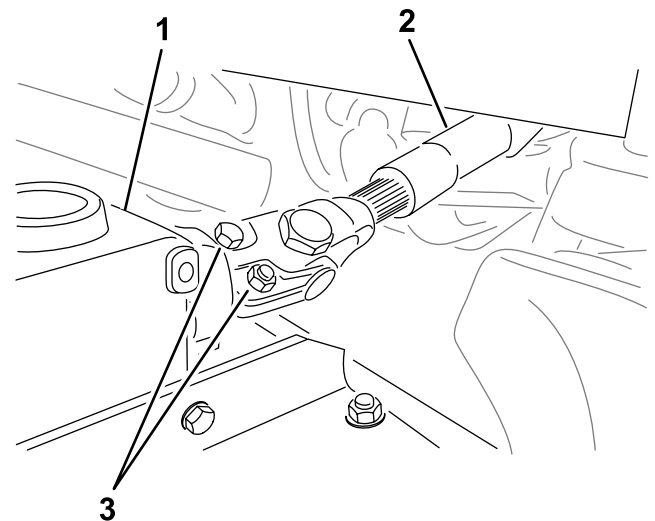
1. Parkirajte mašinu na ravnoj površini sa podignutom jedinicom za sečenje.
2. Uklonite čivije za podešavanje visine košenja (Слика 19) sa bočnih ploča jedinice za sečenje.



Слика 19

g296784

1. Lanac za podešavanje visine košenja
2. Osigurač



Слика 21

g299646

1. Menjač
2. PTO vratilo
3. Zavrtnjevi i navrtke

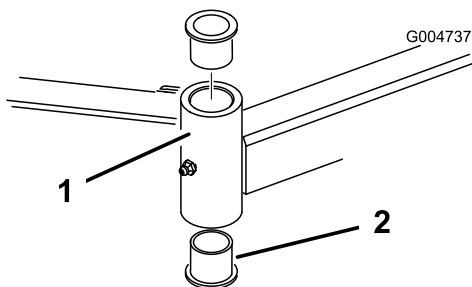
3. Spustite jedinicu za sečenje, aktivirajte parkirnu kočnicu, isključite motor i uklonite ključ.
4. Uklonite zavrtnjeve i podloške koji pričvršćuju krake za podizanje za krake točkića.

Servisiranje uvodnica na kracima točkića

Kraci točkića imaju uvodnice pritisnute uz gornji i donji deo cevi, a nakon mnogo sati rada, uvodnice se habaju.

Da biste proverili uvodnice, pomerite vile točkića napred-nazad sa jedne strane na drugu. Ako je vreteno točkića labavo unutar uvodnica, uvodnice su pohabane; zamenite ih.

1. Parkirajte mašinu na ravnoj površini, spustite jedinicu za sečenje, aktivirajte parkirnu kočnicu, isključite motor i uklonite ključ.
2. Uklanjanje zateznog poklopca, odstoynika i noseće podloške sa gornjeg dela vretena točkića.
3. Izvucite vreteno točkića iz montažne cevi. Omogućite nosećoj podloški i odstoynicima da ostanu na dnu vretena.
4. Umetnite klin u gornju ili donju montažnu cev i pogurajte uvodnicu iz cevi (Слика 22). Takođe, izgurajte druge uvodnice iz cevi. Očistite unutrašnjost cevi da biste uklonili zemlju.



Слика 22

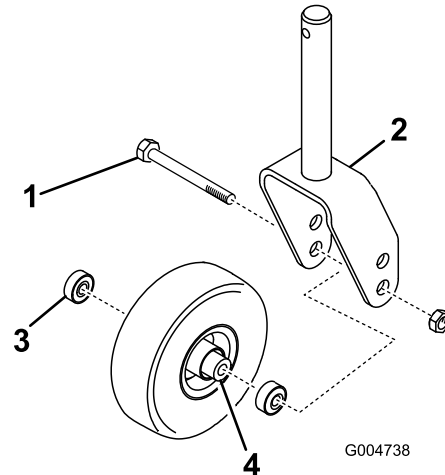
1. Cev kraka točkića
2. Uvodnice

5. Nanesite mazivo na unutrašnju i spoljašnju stranu priрубnice. Koristite čekić i ravnu ploču da biste ugorali uvodnicu u montažnu cev.
6. Proverite da li vreteno točkića pohabano i zamenite ga ako je oštećeno.
7. Gurnite vreteno točkića u uvodnicu i montažnu cev, navucite noseću podlošku i odstoynike na vreteno i montirajte zatezni poklopac na vreteno točkića.

Servisiranje točkića i ležajeva

1. Parkirajte mašinu na ravnoj površini, spustite jedinicu za sečenje, aktivirajte parkirnu kočnicu, isključite motor i uklonite ključ.

2. Uklonite sigurnosnu navrtku sa zavrtnja koji spaja sklop točkića između vila točkića (Слика 23). Uхватите točkić i izvucite zavrtnj iz bila oli rukavca.
3. Uklonite ležaj iz glavčine točka i dozvolite odstoyniku ležaja da ispadne (Слика 23). Uklonite ležaj sa suprotne strane glavčine točka.
4. Proverite da li su ležajevi, odstoynici i unutrašnjost glavčine točka pohabani. Zamenite bilo koje oštećene delove.
5. Da biste sklopili točkić, gurnite ležaj u glavčinu točka. Kada montirate ležajeve, primenite pritisak na spoljni prsten ležaja.



Слика 23

1. Točkić
2. Vile točkića
3. Ležajevi
4. Odstoynik ležaja

6. Umetnite ležaj u glavčinu točka. Gurnite drugi ležaj u otvoren kraj glavčine točka da biste zadržali odstoynik ležaja unutar glavčine točka.
7. Montirajte sklop točkića između vila točkića i pričvrstite ga pomoću zavrtnja i navrtke.

Servisiranje sečiva za košenje

Bezbednost sečiva

Istrošeno ili oštećeno sečivo može se slomiti, a deo sečiva bi mogao da odleti ka vama ili prolaznicima, što može dovesti do teške telesne povrede ili smrti.

- Periodično proveravajte da li je sečivo istrošeno ili oštećeno.
- Budite pažljivi prilikom provere sečiva. Sečiva umotajte ili nosite rukavice i budite pažljivi kada

ih servisirate. Sečiva samo menjajte ili oštrite; nemojte ih nikada ispravljati ni variti.

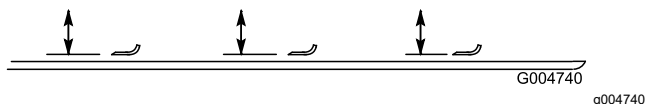
- Na mašinama sa više sečiva, vodite računa jer rotiranje jednog sečiva može dovesti do rotiranja ostalih.

Provera da li su sečiva iskrivljena

Nakon udaraca u predmete, pregledajte da li je mašina oštećena i popravite opremu pre početka rada. Zategnite sve navrtke remenice vretena momentom od 176 N·m to 203 N·m.

1. Parkirajte mašinu na ravnoj površini, podignite jedinice za sečenje do položaja za TRANSPORT aktivirajte parkirnu kočnicu, isključite motor i uklonite ključ.
2. Podignite jedinicu za sečenje da bude u položaju za SERVIS; pogledajte *Priručnik za operatera* vučne jedinice.
3. Okrenite sečivo da mu krajeve usmerite unapred i unazad i izmerite od unutrašnjost jedinice za sečenje do ivice oštrice prednjeg sečiva (Слика 24).

Напомена: Zapamtite tu dimenziju.



Слика 24

4. Okrenite suprotne krajeve sečiva napred i izmerite rastojanje između jedinice za sečenje i ivice oštrice sečiva na istom mestu kao i u koraku 3.

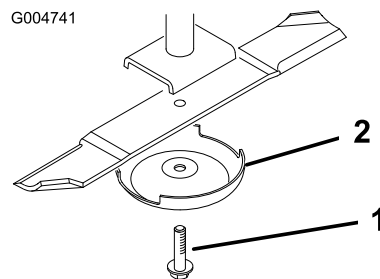
Напомена: Razlika između dimenzija izmerenih u koracima 3 i 4 ne sme da bude veća od 3 mm. Ako dimenzije premašuju 3 mm, sečivo je iskrivljeno i mora da se zameni; pogledajte [Skidanje i montiranje sečiva jedinice za sečenje](#) (страна 21).

Skidanje i montiranje sečiva jedinice za sečenje

Zamenite sečivo ako udari u tvrd predmet ili je van ravnoteže ili iskrivljeno. Uvek koristite originalna zamenska sečiva kompanije Toro kako biste osigurali bezbednost i optimalan učinak.

1. Parkirajte mašinu na ravnoj površini, podignite jedinice za sečenje do položaja za TRANSPORT aktivirajte parkirnu kočnicu, isključite motor i uklonite ključ.
2. Podignite jedinicu za sečenje da bude u položaju za SERVIS; pogledajte *Priručnik za operatera* vučne jedinice.

3. Uхватите kraj sečiva pomoću krpe ili debelo postavljene rukavice.
4. Skinite zavrtanj sečiva, prsten protiv struganja i sečivo sa osovine vretena (Слика 25).



Слика 25

1. Zavrtanj sečiva
2. Prsten protiv struganja

5. Montirajte sečivo, prsten protiv struganja i zavrtanj sečiva i zategnite zavrtanj sečiva na 115 do 149 N·m.

Важно: Kako bi se obezbedilo pravilno košenje, zakrivljeni deo sečiva mora da bude upereno prema unutrašnjosti kosilice.

Напомена: Nakon udarca u strano telo, zategnite sve navrtke remenice vretena momentom od 115 do 149 N·m.

Provera naoštrenosti jedinica za sečenje

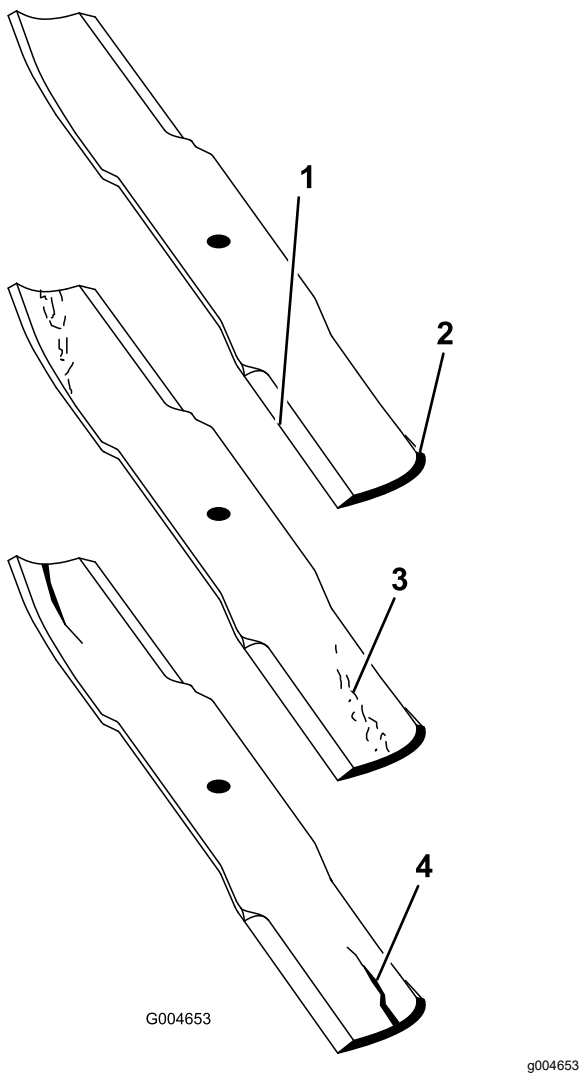
Obe oštrice i jedro, koje je okrenuto na suprotnu stranu od oštrice, doprinose kvalitetnom košenju.

Održavajte sečiva oštrim tokom sesije košenja. Oštra sečiva kreiraju čist rez bez kidanja ili drobljenja vlasi trave.

Proverite sečiva da li su oštećena ili pohabana. Jedro podiže travu uspravnu i tako stvara ravniji otkos i postepeno se haba tokom rada.

1. Parkirajte mašinu na ravnoj površini, podignite jedinice za sečenje do položaja za TRANSPORT aktivirajte parkirnu kočnicu, isključite motor i uklonite ključ.
2. Podignite jedinicu za sečenje da bude u položaju za SERVIS; pogledajte *Priručnik za operatera* vučne jedinice.
3. Pažljivo pregledajte rezne krajeve sečiva, naročito tamo gde se sastaju njegov ravan i zakrivljeni deo (Слика 26).

Напомена: Zato što pesak i abrazivni materijali mogu da pohabaju metal koji povezuje ravne i zakrivljene delove sečiva, proverite sečiva pre korišćenja kosilice. Ako primetite habanje (Слика 26), zamenite oštricu.

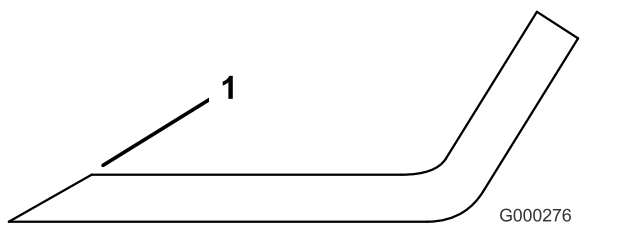


Слика 26

- | | |
|-------------------------|----------------------------------|
| 1. Oštrica | 3. Pohabanost/formiranje žlebova |
| 2. Zakrivljena površina | 4. Pukotina |

4. Pregledajte oštrice svih sečiva i naoštrite ih ako su tupe ili iskrzane (Слика 27).

Напомена: Naoštrite samo gornju površinu oštrice i zadržite originalni ugao sečiva da biste obezbedili oštrinu (Слика 27). Sečiva ostaju izbalansirana ako se ista količina metala ukloni sa oba sečiva.



Слика 27

1. Naoštrite pod prvobitnim uglom.

Напомена: Skinite sečiva i naoštrite ih na brusilici. Nakon oštrenja oštrica, montirajte sečivo sa prstenom protiv struganja i zavrtanjem sečiva; pogledajte [Provera naoštrenosti jedinica za sečenje \(strana 21\)](#).

Proverite i popravite nepodudarna sečiva

Ako ima nepodudarnosti između sečiva, trava će se izgledati prošarano nakon košenja. Ovaj problem može da se reši obezbeđivanjem pravih i ravnih sečiva koja kose u istoj ravni.

1. Pomoću libele duge 1 m pronađite ravnu površinu na podu radionice.
2. Podignite visinu košenja u najviši položaj; pogledajte [Podešavanje visine košenja \(strana 12\)](#).
3. Spustite jedinicu za sečenje na ravnu površinu. Uklonite poklopce sa gornjeg dela jedinica za sečenje.
4. Okrećite sečiva dok ne budu okrenuta ka napred i pozadi. Merite od podloge do prednjeg vrha oštrice. Zapamtite tu dimenziju. Okrećite isto sečivo tako da bu suprotni kraj bude okrenut unapred i izmerite ponovo. Razlika između izmerenih dimenzija ne sme da bude veća od 3 mm. Ako iznos premašuje 3 mm zamenite sečivo jer je iskrivljeno. Izmerite ostala sečiva.
5. Uporedite merenja spoljašnjih sečiva sa centralnim sečivom. Centralno sečivo mora da bude više od 10 mm niže od spoljašnjih sečiva. Ako je centralno sečivo više od 10 mm niže od spoljašnjih sečiva, pređite na korak 6 i odajte regulacione pločice između kućišta vretena i donje strane jedinice za sečenje.
6. Uklonite zavrtnejeve, ravne podloške, sigurnosne podloške i navrtke sa spoljnog vretena u oblasti gde su regulacione pločice moraju da se dodaju. Da biste podigli sečiva, dodajte podlošku (deo br. 3256-24) između kućišta vretena i donjeg dela jedinice za sečenje. Nastavite da proveravate poravnanje sečiva i dodajte regulacione pločice dok vrhovi sečiva ne budu traženih dimenzija.

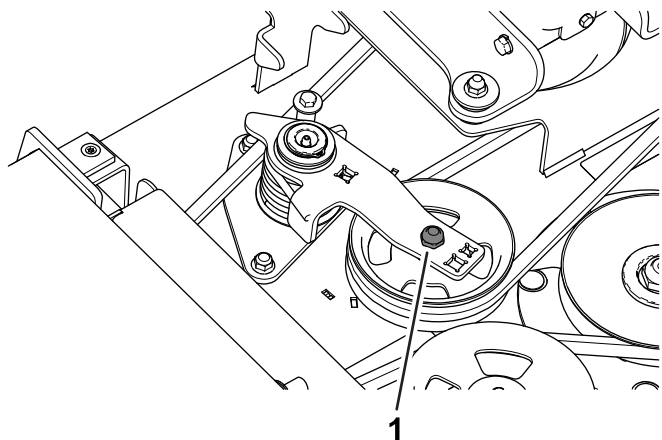
Важно: Nemojte koristiti više od 3 regulacione pločice na bilo kojoj lokaciji sa 1 rupom. Koristite smanjeni boj regulacionih pločica u susjednim rupama ako se više od 1 regulacione pločice dodaje u bilo koji lokaciju sa 1 rupom.

7. Montirajte poklopce kaiša.

Zamena pogonskog kaiša

Pogonski kaiš sečiva, zategnut napregnutom ramenicom prenosnika, veoma je izdržljiv. Međutim, nakon mnogo sati upotrebe, kaiš pokazuje znake habanja. Znakovi pohabanog kaiša su škripanje dok se kaiš okreće, klizanje sečiva tokom košenja trave i izlizane ivice, tragove gornja i pukotine. Zamenite kaiš ako se javi bilo koje od ovih stanja.

1. Parkirajte mašinu na ravnoj površini, spustite jedinicu za sečenje, aktivirajte parkirnu kočnicu, isključite motor i uklonite ključ.
2. Uklonite poklopac kaiša sa gornjeg dela jedinice za sečenje i ostavite ga po strani.
3. Pomoću moment ključa ili sličnog alata, pomerite remenicu prenosnika (Слика 28) dalje od pogonskog kaiša da biste oslobodili tenziju sa kaiša i omogućili da se skine sa remenice menjača.

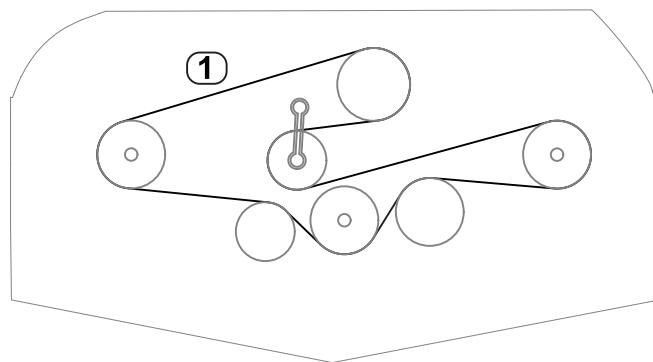


Слика 28

g295691

1. Remenica prenosnika

4. Uklonite stari kaiš sa remenica vretena i remenice prenosnika.
5. Pomoću moment ključa ili sličnog alata zadržite remenicu prenosnika, uvedite novi kaiš preko remenica vretena i sklopa remenice prenosnika kao što je prikazano na Слика 29.



Слика 29

g296055

1. Usmeravanje kaiša

6. Montirajte poklopce kaiša.

Čišćenje ispod jedinice za sečenje

Интервал сервиса: Пре сваке употребе или свакодневно

Svakodnevno uklanjajte travu koja se nakupi ispod jedinice za sečenje.

1. Parkirajte mašinu na ravnoj površini, podignite jedinicu za sečenje do položaja za TRANSPORT aktivirajte parkirnu kočnicu, isključite motor i uklonite ključ.
2. Podignite jedinicu za sečenje da bude u položaju za SERVIS; pogledajte *Priručnik za operatera* vučne jedinice.
3. Pažljivo vodom očistite donju stranu jedinice za sečenje.

Складиштење

1. Deaktivirajte PTO, vratite papučicu gasa u neutralni položaj i aktivirajte parkirnu kočnicu.
2. Pre nego što napustite položaj operatera, isključite motor, uklonite ključ i sačekajte da se svi pokretni delovi zaustave.
3. Sačekajte da se motor ohladi, pre podešavanja, čišćenja, skladištenja ili popravke mašine.
4. Temeljno očistite jedinicu za sečenje, a posebno obratite pažnju na ove oblasti:
 - Ispod jedinice za sečenje
 - Ispod poklopaca kaiša jedinice za sečenje
 - Sklop PTO vratila
 - Sve mazalice i tačke obrtanja
5. Uklonite, naoštrite i izbalansirajte sečiva jedinice za sečenje. Montirajte sečiva i pritegnite zavrtanje sečiva momentom od 115 N·m do 149 N·m.
6. Proverite sve pričvršćivače i zategnite one koji su labavi.
7. Podmažite ili nauljite sve mazalice i tačke obrtanja. Obrišite eventualni višak maziva.
8. Lagano izbrusite i popravite farbu na ofarbanim mestima koja su ogrebana, ispućala ili zarđala. Popravite bilo kakva ulubljenja.

Напомене:

Напомене:

Напомене:

Декларација о регистрацији

The Toro Company, 8111 Lyndale Ave. South, Bloomington, MN, SAD izjavljuje da je sledeća(e) jedinica(e) u skladu sa navedenim direktivama, kada se montiraju u skladu sa pratećim uputstvima na određene Toro modele, kao što je navedeno u relevantnim Deklaracijama o usaglašenosti.

Број модела	Серијски број	Опис производа	Опис фактуре	Општи опис	Директива
31971 sa 31959	400000000 и више	Kosilica sa zadnjim pražnjenjem 60in	60" RD DECK, GM	Kosilica sa zadnjim pražnjenjem 60in	2006/42/EZ, 2000/14/EZ
31973 sa 31960	400000000 и више	Kosilica sa zadnjim pražnjenjem 72in	72" RD DECK, GM	Kosilica sa zadnjim pražnjenjem 72in	2006/42/EZ, 2000/14/EZ

Relevantna tehnička dokumentacija je sastavljena prema zahtevima standarda 2006/42/EC Deo B Dodatak VII.

Mi ćemo preduzeti dostavljanje, kao odgovor na zahteve nacionalnih tela, relevantnih informacija o ovom delimično završenoj mašini. Način dostavljanja je elektronski prenos.

Ove mašine se ne smeje puštati u rad dok se ne ugrade u odobrene Toro modele, kao što je navedeno u priloženoj Deklaraciji o usaglašenosti u skladu sa svim uputstvima, čime se mogu deklarirati u skladu sa svim relevantnim direktivama.

Сертификовано:



Tom Langworthy
Tehnički direktor
8111 Lyndale Ave. South
Bloomington, MN 55420, USA
Новембар 3, 2022

Овлашћени представник:

Marcel Dutrieux
Manager European Product Integrity
Toro Europe NV
Nijverheidsstraat 5
2260 Oevel
Belgium

UK Declaration of Incorporation

Kompanija Toro Company, 8111 Lyndale Ave. South, Bloomington, MN, SAD izjavljuje da je sledeća(e) jedinica(e) u skladu sa navedenim direktivama, kada se montiraju u skladu sa pratećim uputstvima na određene Toro modele, kao što je navedeno u relevantnim Deklaracijama o usaglašenosti.

Број модела	Серијски број	Опис производа	Опис фактуре	Општи опис	Директива
31971 sa 31959	400000000 и више	Kosilica sa zadnjim pražnjenjem 60in	60" RD DECK, GM	Kosilica sa zadnjim pražnjenjem 60in	S.I. 2008 Br. 1597 (Bezbednost mašina), S.I. 2001 Br. 1701 (Buka)
31973 sa 31960	400000000 и више	Kosilica sa zadnjim pražnjenjem 72in	72" RD DECK, GM	Kosilica sa zadnjim pražnjenjem 72in	S.I. 2008 Br. 1597 (Bezbednost mašina), S.I. 2001 Br. 1701 (Buka)

Prikupljena je relevantna tehnička dokumentacija prema zahtevima iz Rasporeda 10 u S.I. 2008 br. 1597.

Mi ćemo preduzeti dostavljanje, kao odgovor na zahteve nacionalnih tela, relevantnih informacija o ovom delimično završenoj mašini. Način dostavljanja je elektronski prenos.

Ove mašine se ne smeje puštati u rad dok se ne ugrade u odobrene Toro modele, kao što je navedeno u priloženoj Deklaraciji o usaglašenosti u skladu sa svim uputstvima, čime se mogu deklarirati u skladu sa svim relevantnim direktivama.

This declaration has been issued under the sole responsibility of the manufacturer.

The object of the declaration is in conformity with relevant UK legislation.



Tom Langworthy
Tehnički direktor
8111 Lyndale Ave. South
Bloomington, MN 55420, USA
Новембар 3, 2022

Овлашћени представник:

Marcel Dutrieux
Manager European Product Integrity
Toro U.K. Limited
Spellbrook Lane West
Bishop's Stortford
CM23 4BU
United Kingdom

Informacije o kalifornijskom upozorenju Predlog 65

Šta je ovo upozorenje?

Možda ćete videti neki proizvod na prodaju koji sadrži nalepnicu upozorenja poput sledeće:



WARNING: Cancer and Reproductive Harm – www.p65Warnings.ca.gov
(UPOZORENJE: rak i šteta za reproduktivno zdravlje).

Šta je predlog 65?

Predlog 65 je primenjiv na sve kompanije koje posluju u Kaliforniji, prodaju proizvode u Kaliforniji ili prave proizvode koji bi se mogli prodavati u Kaliforniji ili uneti u Kaliforniju. On nalaže da Guverner Kalifornije mora da održava i objavljuje spisak hemikalija za koje je poznato da izazivaju rak, urođene mane i/ili drugu štetu za reproduktivno zdravlje. Spisak, koji se ažurira svake godine, sadrži stotine hemikalija koje se mogu naći u mnogim proizvodima za svakodnevnu upotrebu. Svrha Predloga 65 je da se javnost obavesti o izloženosti tim hemikalijama.

Predlog 65 ne zabranjuje prodaju proizvoda koji sadrže te hemikalije, već zahteva da se postave upozorenja na svaki proizvod, ambalažu proizvoda ili literaturu sa proizvodom. Uz to, upozorenje prema Predlogu 65 ne znači da proizvod krši bilo koji standard ili zahtev u pogledu bezbednosti proizvoda. Zapravo, vlada Kalifornije je pojasnila da upozorenje prema Predlogu 65 „nije isto što i regulatorna odluka da je neki proizvod „bezbedan“ ili „nebezbedan“. Mnoge od tih hemikalija se koriste u proizvodima za svakodnevnu upotrebu već godinama bez dokumentovane štete. Više informacija potražite na <https://oag.ca.gov/prop65/faqs-view-all>.

Upozorenje prema Predlogu 65 znači da je kompanija ili (1) procenila izloženost i zaključila da premašuje nivo „nema značajnog rizika“ ili (2) odabrala da pruži upozorenje na osnovu svog razumevanja prisustva hemikalije sa spiska, bez pokušaja da izvrši procenu izloženosti.

Da li je ovaj zakon primenjiv svuda?

Upozorenja prema Predlogu 65 su obavezna samo na osnovu zakona Kalifornije. Ta upozorenja se mogu videti širom Kalifornije na raznim mestima, između ostalog u restoranima, prodavnicama životnih namirnica, hotelima, školama i bolnicama, kao i na raznoraznim proizvodima. Uz to, neki trgovci na malo putem mreže i naručivanja poštom postavljaju upozorenja prema Predlogu 65 na svoje veb stranice ili u kataloge.

Koliko su kalifornijska upozorenja stroga u poređenju sa saveznim graničnim vrednostima?

Standardi iz Predloga 65 su često stroži od saveznih i međunarodnih standarda. Postoje razne supstance koje zahtevaju upozorenje prema Predlogu 65 u količinama koje su daleko niže od saveznih graničnih vrednosti. Na primer, standard iz Predloga 65 za upozorenje za olovo je 0,5 µg/dan, što je daleko niže nego kod saveznih i međunarodnih standarda.

Zašto svi slični proizvodi nemaju to upozorenje?

- Proizvodi koji se prodaju u Kaliforniji zahtevaju obeležavanje prema Predlogu 65, dok slični proizvodi koji se prodaju drugde to ne zahtevaju.
- Kompanija koja je bila u sporu vezanom za Predlog 65 i rešila spor poravnanjem bi mogla biti obavezna da stavlja upozorenja prema Predlogu 65 na svoje proizvode, dok druge kompanije koje prave slične proizvode ne moraju biti u takvoj obavezi.
- Sprovođenje Predloga 65 nije dosledno.
- Kompanije mogu odlučiti da ne daju upozorenja jer zaključuju da to nisu dužne da učine prema Predlogu 65; nedostatak upozorenja za proizvod ne znači da proizvod ne sadrži navedene hemikalije na sličnim nivoima.

Zašto Toro stavlja ovo upozorenje?

Kompanija Toro je odlučila da pruži što više informacija potrošačima kako bi oni mogli da donesu informisane odluke o proizvodima koje kupuju i koriste. Toro pruža upozorenja u nekim slučajevima na osnovu svog znanja o prisustvu jedne ili više hemikalija sa spiska bez vršenja procene nivoa izloženosti, pošto neke hemikalije sa spiska ne navode dozvoljene granične vrednosti izloženosti. Iako bi izloženost od proizvoda kompanije Toro mogla biti zanemarljiva ili daleko ispod granične vrednosti opsega „nema značajnog rizika“, iz razloga pojačane predostrožnosti kompanija Toro je odabrala da pruži upozorenja prema Predlogu 65. Osim toga, ako kompanija Toro ne dostavi ova upozorenja, mogla bi biti tužena od strane države Kalifornija ili privatnih strana koje žele da sprovedu Predlog 65 i mogla bi da dobije značajne kazne.

EEA/UK obaveštenje o privatnosti

Korišćenje vaših podataka o ličnosti od strane kompanije Toro

Kompanija Toro („Toro“) poštuje vašu privatnost. Kada kupite naše proizvode, možda ćemo sakupiti određene podatke o ličnosti o vama, bilo neposredno od vas ili preko vaše lokalne Toro kompanije ili prodavca. Toro koristi te podatke za ispunjenje ugovornih obaveza – kao što je registrovanje vaše garancije, obrada vašeg garantnog zahteva ili kontaktiranje sa vama u slučaju povlačenja proizvoda – i za legitimne poslovne svrhe – kao što je merenje zadovoljstva korisnika, unapređenje naših proizvoda ili obezbeđivanje informacija o proizvodu koje bi vas mogle interesovati. Toro može da deli vaše podatke sa našim zavisnim i povezanim privrednim društvima, prodavcima ili drugim poslovnim partnerima u vezi sa ovim aktivnostima. Takođe možemo da otkrijemo podatke o ličnosti kada to zahteva zakon ili u vezi sa prodajom, kupovinom ili spajanjem preduzeća. Vaše podatke o ličnosti nikada nećemo prodati nijednoj drugoj kompaniji u marketinške svrhe.

Zadržavanje vaših podataka o ličnosti

Kompanija Toro će čuvati vaše podatke o ličnosti sve dok su bitni za prethodno navedene svrhe i dok je to u skladu sa zakonom. Za više informacija o primenljivim periodima zadržavanja obratite se na adresu legal@toro.com.

Posvećenost kompanije Toro sigurnosti

Vaši podaci o ličnosti mogu biti obrađeni u SAD-u ili drugoj državi koja možda ima manje stroge zakone o zaštiti podataka nego što je to slučaj sa vašom zemljom prebivališta. Kad god prebacimo vaše podatke van vaše zemlje prebivališta, preduzećemo zakonom propisane korake da obezbedimo da postoje odgovarajuće mere zaštite za vaše podatke i da se sa njima bezbedno postupa.

Pristup i ispravka

Možda imate pravo da ispravite ili pregledate svoje podatke o ličnosti ili da podnesete prigovor ili ograničite njihovu obradu. Da biste to uradili, obratite nam se putem e-pošte na legal@toro.com. Ako ste zabrinuti u vezi sa načinom na koji Toro postupa sa vašim podacima, slobodno nam se direktno obratite u vezi s tim. Imajte u vidu da evropski državljani imaju pravo žalbe svom organu za zaštitu podataka.



Garancija kompanije Toro

Ograničena garancija u trajanju od dve godine ili 1.500 sati

Uslovi i pokriveni proizvodi

The Toro Company garantuje da vaš komercijalni proizvod kompanije Toro („proizvod“) neće imati nedostataka u pogledu materijala ili izrade 2 godine ili 1.500 radnih sati*, šta bude ranije. Ova garancija je primenljiva na sve proizvode sa izuzetkom aeratora (pogledajte posebne izjave o garanciji za te proizvode). U slučaju da postoji stanje pokriveno garancijom, popravimo proizvod bez troška po vas, što uključuje dijagnostiku, delove i transport. Ova garancija počinje da teče na dan kada je proizvod isporučen originalnom maloprodajnom kupcu.

* Proizvod opremljen meračem broja sati.

Uputstva za ostvarivanje servisa u garanciji

Vaša je odgovornost da obavestite distributera komercijalnih proizvoda ili ovlašćenog prodavca komercijalnih proizvoda od kojeg ste kupili proizvod čim smatrate da postoji stanje pokriveno garancijom. Ako vam treba pomoć da pronađete distributera ili ovlašćenog prodavca komercijalnih proizvoda, ili imate pitanja u vezi sa vašim pravima ili obavezama u pogledu garancije, možete nam se obratiti na:

Toro Commercial Products Service Department
8111 Lyndale Avenue South
Bloomington, MN 55420-1196

952-888-8801 ili 800-952-2740

E-pošta: commercial.warranty@toro.com

Odgovornosti vlasnika

Kao vlasnik proizvoda, vi ste odgovorni za potrebna održavanja i podešavanja navedena u vašem *Priručniku za operatera*. Popravke problema sa proizvodom izazvanih nevršenjem potrebnih održavanja i podešavanja nisu pokriveno ovom garancijom.

Stavke i stanja koja nisu pokrivena

Nisu svi kvarovi ili neispravnosti proizvoda koji se javle tokom garantnog roka nedostaci u pogledu materijala ili izrade. Ova garancija ne pokriva sledeće:

- Nedostatke na proizvodu koji su rezultat korišćenja zamenskih delova koji nisu Toro ili ugradnje i korišćenja dodatnih ili prepravljenih priključaka i proizvoda koji nisu marke Toro.
- Kvarovi proizvoda koji nastanu iz nevršenja preporučenih održavanja i/ili podešavanja.
- Kvarovi proizvoda koji nastanu iz nasilnog, nemarnog ili bezobzirnog rukovanja proizvodom.
- Delovi potrošeni tokom korišćenja koji nisu neispravni. Primeri delova koji se potroše, ili istroše, tokom redovnog rada proizvoda uključuju, ali se ne ograničavaju na sledeće: kočione pločice i obloge, obloge lamele kvačila, sečiva, koturi, valjci i ležajevi (zaptiveni ili koji se podmazuju), donji noževi, svećice, transportni točkovi i ležajevi, pneumatici, filteri, kaiševi i određeni delovi raspršivača kao što su dijafragme, mlaznice, merači protoka i regulacioni ventili.
- Kvarovi izazvani spoljašnjim uticajem, uključujući, između ostalog, vremenske prilike, postupke skladištenja, kontaminaciju, korišćenje neodobrenih goriva, rashladnih tečnosti, maziva, aditiva, đubriva, vode ili hemikalija.
- Kvarovi ili problemi sa učinkom usled korišćenja goriva (npr. benzina, dizela ili biodizela) koje nije usklađeno sa odgovarajućim industrijskim standardima za tu vrstu goriva.
- Redovna buka, vibracije, habanje i propadanje. Redovno „habanje“ uključuje, ali se ograničava na oštećenje sedišta usled habanja ili trenja, dotrajale ofarbane površine, ogrebane nalepnice ili prozore.

Države koje nisu Sjedinjene Američke Države ili Kanada

Kupci koji su kupili proizvode kompanije Toro izvezeno iz Sjedinjenih Američkih Država ili Kanade treba da se obrate svom distributeru (prodavcu) kompanije Toro da bi pribavili politiku garancije za svoju zemlju, provinciju ili državu. Ako iz bilo kog razloga niste zadovoljni uslugom vašeg distributera ili imate problema sa dobijanjem informacija o garanciji, obratite se ovlašćenom servisnom centru kompanije Toro.

Delovi

Delovi koji su u okviru potrebnog održavanja predviđeni za zamenu imaju garanciju za period do predviđenog vremena zamene za taj deo. Delovi koji su zamenjeni na osnovu ove garancije su pokriveni tokom trajanja originalne garancije za proizvod i postaju vlasništvo kompanije Toro. Konačnu odluku o tome da li da popravi postojeći deo ili sklop ili da ga zameni donosi kompanija Toro. Kompanija Toro može da koristi refabrikovane delove za popravke na osnovu garancije.

Garancija za akumulatore za duboko pražnjenje i litijum-jonske akumulatore

Akumulatori za duboko pražnjenje i litijum-jonski akumulatori imaju precizirani ukupan broj kilovat-časova koje mogu da isporuče tokom svog radnog veka. Načini rada, punjenja i održavanja mogu da produže ili smanje ukupan radni vek akumulatora. Kako se akumulatori u ovom proizvodu troše, količina korisnog rada između intervala punjenja će se postepeno smanjivati dok se akumulator potpuno ne istroši. Zamena istrošenih akumulatora, usled normalne potrošnje, odgovornost je vlasnika proizvoda. Napomena: (Samo za litijum-jonske akumulatore): Pogledajte garanciju za akumulator za dodatne informacije.

Doživotna garancija za radilicu (samo model ProStripe 02657)

Kolenasto vratilo ProStripe koje je opremljeno originalnim delovima kompanije Toro - kočionom papučom i Crank-Safe kvačilom za zaustavljanje sečiva (integrisano kvačilo za zaustavljanje sečiva (brake blade clutch - BBC) + kočiona papuča) kao originalnom opremom i koje koristi originalni kupac u skladu sa preporučenim postupcima rada i održavanja pokriveno je doživotnom garancijom protiv krivljenja kolenastog vratila motora. Mašine opremljene frikcionim podloškama, BBC jedinicama i drugi takvi uređaji nisu pokriveni doživotnom garancijom na kolenasto vratilo.

Održavanje je o trošku vlasnika

Fino podešavanje motora, podmazivanje, čišćenje i poliranje, zamena filtera, rashladne tečnosti i izvođenje preporučenog održavanja su samo neki od uobičajenih servisnih radova potrebnih za Toro proizvode, a koji su o trošku vlasnika.

Opšti uslovi

Popravka od strane ovlašćenog distributera ili prodavca kompanije Toro je vaš jedini pravni lek na osnovu ove garancije.

The Toro Company ne snosi odgovornost za indirektno, slučajne ili posledične štete koje su vezane za korišćenje proizvoda kompanije Toro pokrivenih ovom garancijom, uključujući troškove obezbeđivanja zamenske opreme ili servisiranja tokom razumnih perioda neispravnosti ili nekorišćenja dok se čeka završetak popravke na osnovu ove garancije. Osim dole navedene garancije u pogledu emisije štetnih gasova, ako je primenjiva, nema nijedne druge izričite garancije. Sve podrazumevane garancije o mogućnosti prodaje pogodnosti za upotrebu su ograničene na trajanje ove garancije za dati rok.

Neke države ne dozvoljavaju isključivanje slučajnih ili posledičnih šteta ili ograničenja za to koliko dugo podrazumevana garancija traje pa gore navedena isključenja i ograničenja možda ne važe za vas. Ova garancija vam daje posebna zakonska prava, a možete imati i druga prava koja se razlikuju od države do države.

Napomena u vezi sa garancijom u pogledu emisija štetnih gasova

Sistem za kontrolu emisija na vašem proizvodu bi mogao biti pokriven posebnom garancijom koja ispunjava zahteve koje su utvrdili američka Agencija za zaštitu životne sredine (EPA) i Kalifornijski odbor za vazdušne resurse (CARB). Gore navedena ograničenja broja sati nisu primenjiva na garanciju za sistem za kontrolu emisija. Pogledajte izjavu o garanciji za sistem za kontrolu emisija motora koja je dostavljena sa vašim proizvodom ili sadržana u dokumentaciji proizvođača motora.