



Count on it.

**Εγχειρίδιο Χειρισμού
και συντήρησης**

**Περιστροφικό χλοοκοπτικό
μηχάνημα με πλευρικό σύστημα
απόρριψης 152 cm ή 183 cm
Ελκυστήρας Groundsmaster® σειράς 3200
ή 3300**

Αρ. μοντέλου 31970—Αρ. σειράς 40000000 και άνω
Αρ. μοντέλου 31972—Αρ. σειράς 40000000 και άνω



Το συγκεκριμένο προϊόν είναι σε συμμόρφωση με όλες τις σχετικές Ευρωπαϊκές οδηγίες. Για λεπτομέρειες, ανατρέξτε στη Δήλωση Συμμόρφωσης κάθε προϊόντος.

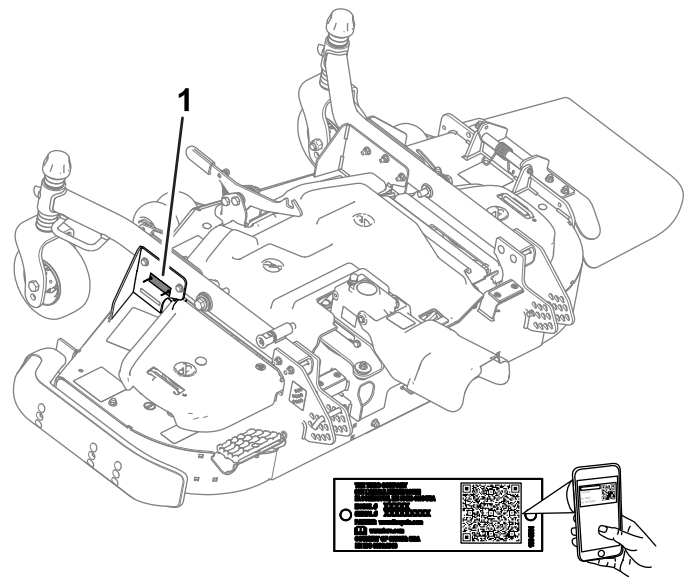
⚠ ΠΡΟΕΙΔΟΠΟΙΗΣΗ

ΚΑΛΙΦΟΡΝΙΑ

Προειδοποίηση Πρότασης 65

Η χρήση του προϊόντος αυτού μπορεί να σας εκθέσει σε χημικές ουσίες οι οποίες, σύμφωνα με την Πολιτεία της Καλιφόρνια, είναι γνωστό ότι προκαλούν καρκίνο, γενετικές ανωμαλίες ή άλλες βλάβες στη διαδικασία αναπαραγωγής.

πληροφορίες για την εγγύηση, τα ανταλλακτικά, καθώς και άλλες πληροφορίες για το προϊόν.



g294594

Εισαγωγή

Η παρούσα πλατφόρμα κοπής περιστροφικής λεπίδας τοποθετείται σε μηχάνημα επιβαίνοντα χειριστή και προορίζεται για χρήση από επαγγελματίες χειριστές σε εμπορικές εφαρμογές. Είναι σχεδιασμένη κυρίως για κοπή γρασιδιού σε καλά συντηρημένο γκαζόν σε πάρκα, γήπεδα και σε εμπορικές εφαρμογές. Η χρήση αυτού του προϊόντος για άλλους σκοπούς πέραν του προβλεπόμενου ενδέχεται να ενέχει κινδύνους για εσάς και για τους διερχομένους.

Διαβάστε αυτές τις πληροφορίες προσεκτικά για να ενημερωθείτε για τη σωστή λειτουργία και συντήρηση του προϊόντος σας, καθώς και για την αποφυγή τραυματισμών και πρόκλησης ζημιών στο προϊόν. Είστε υπεύθυνοι για τη σωστή και ασφαλή λειτουργία του προϊόντος.

Επισκεφτείτε τη διεύθυνση www.toro.com για εκπαιδευτικό υλικό σχετικά με την ασφάλεια και τη λειτουργία των προϊόντων ή πληροφορίες για παρελκόμενα, ή για να βρείτε τον πλησιέστερο αντιπρόσωπο και να καταχωρίσετε το προϊόν σας.

Για σέρβις, γνήσια ανταλλακτικά Toro ή πρόσθετες πληροφορίες μπορείτε να επικοινωνείτε με έναν εξουσιοδοτημένο αντιπρόσωπο σέρβις ή την Εξυπηρέτηση Πελατών της Toro αναφέροντας τον αριθμό μοντέλου και τον σειριακό αριθμό του προϊόντος σας. Στο **Σχήμα 1** παρουσιάζεται η θέση στην οποία θα βρείτε την ετικέτα με το μοντέλο και τον σειριακό αριθμό του προϊόντος. Αναγράψτε τους αριθμούς στο παρεχόμενο πεδίο.

Σημαντικό: Με την κινητή σας συσκευή, μπορείτε να σαρώσετε τον κωδικό QR (αν υπάρχει) στην ετικέτα με τον σειριακό αριθμό σας για να δείτε

Σχήμα 1

1. Θέση ετικέτας αριθμού μοντέλου και σειριακού αριθμού

Αρ. μοντέλου _____

Αρ. σειράς _____

Στο παρόν εγχειρίδιο προσδιορίζονται οι πιθανοί κίνδυνοι και παρατίθενται μηνύματα ασφάλειας. Τα μηνύματα αυτά αναγνωρίζονται από το προειδοποιητικό σύμβολο (**Σχήμα 2**), το οποίο δηλώνει έναν κίνδυνο που ενδέχεται να προκαλέσει σοβαρό τραυματισμό ή θάνατο εάν δεν ληφθούν οι συνιστώμενες προφυλάξεις.



g000502

Σχήμα 2

1. Προειδοποιητικό σύμβολο

Στο παρόν εγχειρίδιο χρησιμοποιούνται οι εξής 2 λέξεις για την επισήμανση συγκεκριμένων πληροφοριών. **Σημαντικό** εφιστά την προσοχή σε σημαντικές πληροφορίες μηχανολογικού ενδιαφέροντος και **Σημείωση** υπογραμμίζει πληροφορίες γενικού ενδιαφέροντος που χρήζουν ιδιαίτερης προσοχής.

Περιεχόμενα

Ασφάλεια	3
Γενικές πληροφορίες ασφαλείας	3
Ασφάλεια μονάδας κοπής	4
Αυτοκόλλητα ασφαλείας και οδηγιών	4
Συναρμολόγηση	8
1 Προετοιμασία του μηχανήματος	9
2 Εγκατάσταση του Kit CE	9
3 Εγκατάσταση της μονάδας κοπής στον ελκυστήρα	9
4 Εγκατάσταση του καλύμματος του PTO	10
5 Οριζοντίωση της μονάδας κοπής	10
6 Γρασάρισμα του μηχανήματος	11
Γενική επισκόπηση προϊόντος	12
Τεχνικά χαρακτηριστικά	12
Παρελκόμενα/Εξαρτήματα	12
Χειρισμός	12
Ρύθμιση ύψους κοπής	12
Ρύθμιση κλίσης μονάδας κοπής	14
Ρύθμιση των τροχίσκων αποτροπής απόξεσης εδάφους	14
Ρύθμιση της ποδιάς	15
Ρύθμιση του διαφράγματος ροής	15
Τοποθέτηση του διαφράγματος ροής	16
Διόρθωση ακατάλληλης ρύθμισης της μονάδας κοπής	16
Χρήση της πλευρικής απόρριψης	16
Συμβουλές για το χειρισμό	17
Συντήρηση	19
Συνιστώμενο χρονοδιάγραμμα συντήρη- σης	19
Λίστα ελέγχου για την καθημερινή συντήρηση	19
Γρασάρισμα των ρουλεμάν και των δακτυλίων τριβής	20
Έλεγχος λιπαντικού στο κιβώτιο	20
Έλεγχος σύσφιξης των συνδετικών εξαρτημάτων μεταξύ άξονα κίνησης PTO και κιβωτίου	21
Αφαίρεση της μονάδας κοπής από τον ελκυστήρα	21
Σέρβις των δακτυλίων τριβής στους βραχίονες των τροχών	22
Σέρβις των τροχών και των ρουλεμάν	22
Σέρβις των λεπίδων κοπής	23
Έλεγχος και διόρθωση διαφορών των λεπίδων	25
Αντικατάσταση του ιμάντα κίνησης	26
Αντικατάσταση του εκτροπέα γρασιδιού	27
Καθαρισμός κάτω από τη μονάδα κοπής	27
Αποθήκευση	28


Ασφάλεια

Αυτό το μηχανήμα σχεδιάστηκε σύμφωνα με τα πρότυπα ANSI B71.4:2017 και EN ISO 5395 όταν ολοκληρώσετε τις διαδικασίες εγκατάστασης και τοποθετήσετε το Kit CE, σύμφωνα με τη Δήλωση Συμμόρφωσης.

Γενικές πληροφορίες ασφαλείας

Αυτό το προϊόν είναι ικανό να ακρωτηριάσει άκρα και να εκτοξεύσει αντικείμενα. Να ακολουθείτε πάντοτε όλες τις οδηγίες ασφαλείας για να αποφύγετε σοβαρό τραυματισμό.

- Διαβάστε και κατανοήστε το περιεχόμενο του παρόντος *Εγχειριδίου Χειριστή* πριν θέσετε το μηχανήμα σε λειτουργία.
- Ο χειρισμός του μηχανήματος απαιτεί την πλήρη προσοχή σας. Μην ασχολείστε με δραστηριότητες που σας αποσπούν την προσοχή, καθώς αυτό θα μπορούσε να οδηγήσει σε τραυματισμό ή υλικές βλάβες.
- Μην πλησιάζετε τα χέρια ή τα πόδια σας κοντά στα κινούμενα εξαρτήματα του μηχανήματος.
- Μη θέτετε το μηχανήμα σε λειτουργία αν όλα τα προστατευτικά καλύμματα και οι άλλες προστατευτικές διατάξεις ασφαλείας δεν είναι στη θέση τους ή δεν λειτουργούν σωστά.
- Μείνετε μακριά από τα ανοίγματα απόρριψης.
- Κρατήστε τους διερχομένους και τα παιδιά μακριά από τον χώρο λειτουργίας του μηχανήματος. Μην επιτρέπτε ποτέ τον χειρισμό του μηχανήματος από παιδιά.
- Πριν απομακρυνθείτε από τη θέση του χειριστή, κάντε τις ακόλουθες ενέργειες:
 - Σταθμεύστε το μηχανήμα σε επίπεδο έδαφος.
 - Χαμηλώστε τη/τις μονάδα/-ες κοπής.
 - Απενεργοποιήστε τα συστήματα μετάδοσης κίνησης.
 - Βάλτε χειρόφρενο (αν διατίθεται).
 - Σβήστε τον κινητήρα και αφαιρέστε το κλειδί.
 - Περιμένετε να ακινητοποιηθούν όλα τα κινούμενα μέρη.

Η ακατάλληλη χρήση ή συντήρηση του μηχανήματος μπορεί να οδηγήσει σε τραυματισμό. Για να μειώσετε τις πιθανότητες τραυματισμού, ακολουθείτε τις παρούσες οδηγίες για την ασφάλεια και δίνετε πάντα προσοχή στο προειδοποιητικό σύμβολο , το οποίο συνοδεύει οδηγίες για την προσωπική ασφάλεια με τις ενδείξεις Προσοχή, Προειδοποίηση ή Κίνδυνος. Η μη συμμόρφωση με αυτές τις οδηγίες μπορεί να προκαλέσει σωματικές βλάβες ή θάνατο.

Ασφάλεια μονάδας κοπής

- Η μονάδα κοπής αποτελεί ολοκληρωμένο μηχανήμα μόνο όταν συνδεθεί σε ελκυστήρα. Για πλήρεις οδηγίες σχετικά με την ασφαλή χρήση του ελκυστήρα, διαβάστε προσεκτικά το *Εγχειρίδιο Χειριστή* του μηχανήματος.
- Αν κτυπήσετε κάποιο αντικείμενο ή αν το μηχανήμα παρουσιάζει μη φυσιολογικούς κραδασμούς, ακινητοποιήστε το μηχανήμα, αφαιρέστε το κλειδί και περιμένετε να ακινητοποιηθούν όλα τα

κινούμενα μέρη προτού ελέγξετε το παρελκόμενο. Εκτελέστε όλες τις απαιτούμενες επισκευές πριν το θέσετε ξανά σε λειτουργία.

- Διατηρείτε όλα τα μέρη σε καλή κατάσταση λειτουργίας και όλα τα εξαρτήματα καλά στερεωμένα. Αντικαταστήστε τις φθαρμένες ή κατεστραμμένες ετικέτες.
- Χρησιμοποιείτε μόνο εξαρτήματα, παρελκόμενα και ανταλλακτικά εγκεκριμένα από την Toro.

Αυτοκόλλητα ασφαλείας και οδηγιών



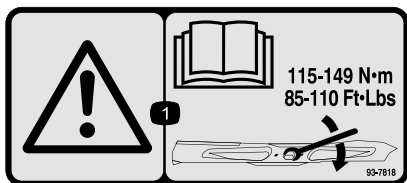
Οι ετικέτες προειδοποίησης και οδηγιών ασφαλείας είναι εύκολα αναγνώσιμες από τον χειριστή και βρίσκονται κοντά σε κάθε πηγή δυνητικού κινδύνου. Αντικαθιστάτε τις τυχόν φθαρμένες ή αποκολλημένες ετικέτες.



93-6697

decal93-6697

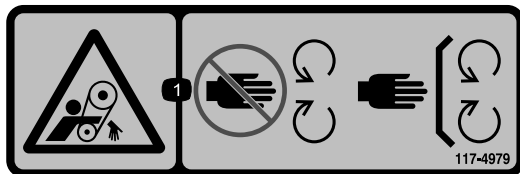
1. Διαβάστε το *Εγχειρίδιο Χειριστή*.
2. Προσθέτετε λάδι SAE 80W-90 (API GL-5) κάθε 50 ώρες.



93-7818

decal93-7818

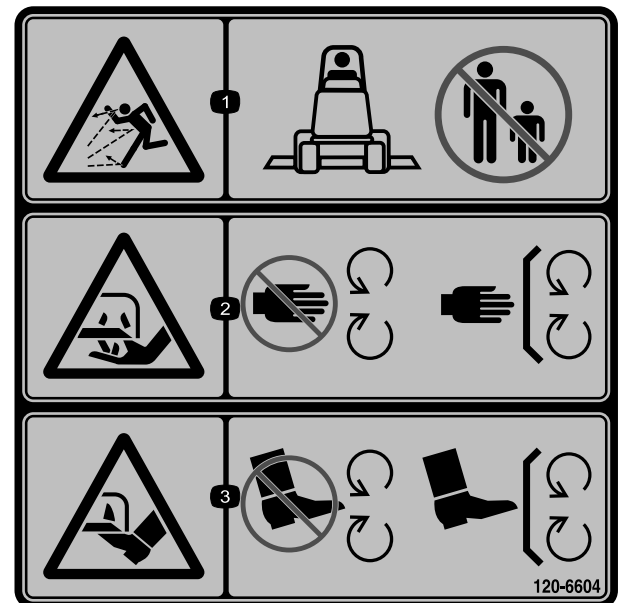
1. Προειδοποίηση—διαβάστε το *Εγχειρίδιο Χειριστή* για οδηγίες σχετικά με τη σύσφιξη του μπουλονιού/παξιμαδιού της λεπίδας με ροπή 115 έως 149 N·m.



117-4979

decal117-4979

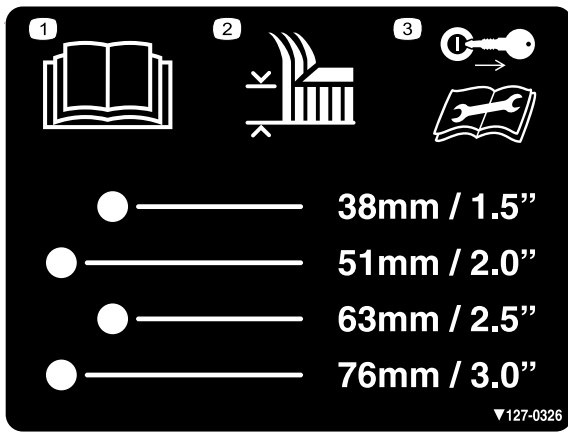
1. Κίνδυνος εμπλοκής από τον ιμάντα—μην πλησιάζετε στα κινούμενα μέρη. Βεβαιωθείτε ότι όλα τα προστατευτικά καλύμματα και οι υπόλοιπες προστατευτικές διατάξεις είναι στη θέση τους.



120-6604

decal120-6604

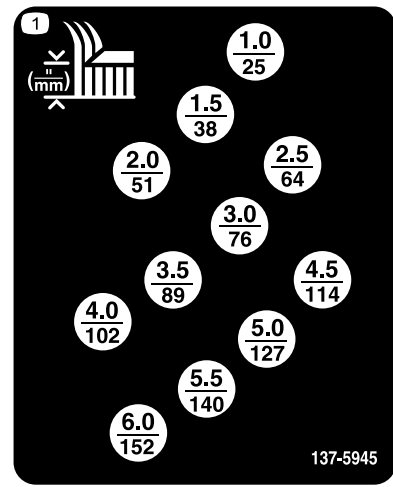
1. Κίνδυνος εκτόξευσης αντικειμένων—φροντίστε ώστε οι διερχόμενοι να παραμένουν μακριά.
2. Κίνδυνος κοψίματος/ακρωτηριασμού άνω άκρων από τη λεπίδα του χλοοκοπτικού μηχανήματος—μην πλησιάζετε στα κινούμενα μέρη. Βεβαιωθείτε ότι όλα τα προστατευτικά καλύμματα και οι υπόλοιπες προστατευτικές διατάξεις είναι στη θέση τους.
3. Κίνδυνος κοψίματος/ακρωτηριασμού κάτω άκρων από τη λεπίδα του χλοοκοπτικού μηχανήματος—μην πλησιάζετε στα κινούμενα μέρη. Βεβαιωθείτε ότι όλα τα προστατευτικά καλύμματα και οι υπόλοιπες προστατευτικές διατάξεις είναι στη θέση τους.



127-0326

decal127-0326

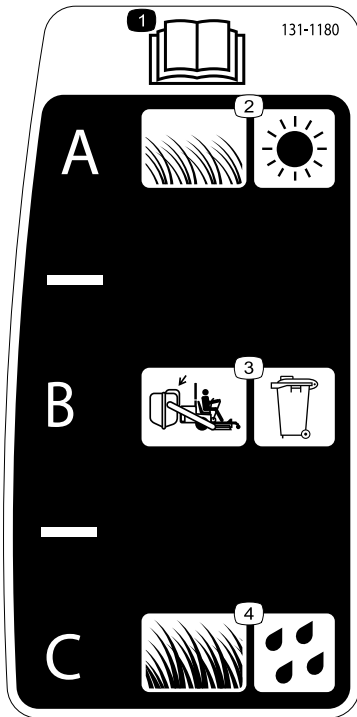
1. Διαβάστε το *Εγχειρίδιο Χειριστή*.
2. Ύψος κοπής
3. Αφαιρέστε το κλειδί και διαβάστε το *Εγχειρίδιο Χειριστή* προτού εκτελέσετε οποιαδήποτε εργασία συντήρησης.



137-5945

decal137-5945

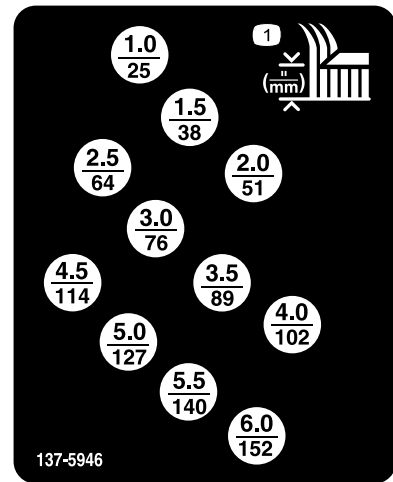
1. Ύψος κοπής (ίντσες/χιλιοστά)



131-1180

decal131-1180

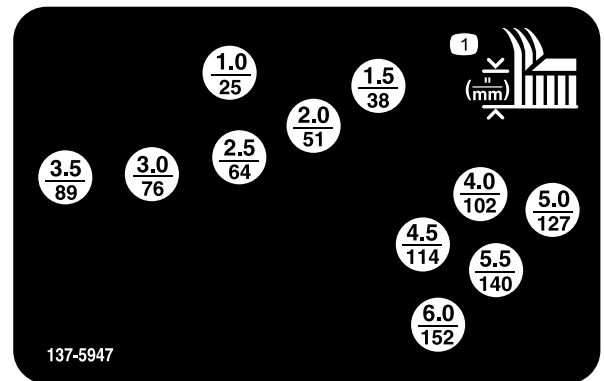
1. Διαβάστε το *Εγχειρίδιο Χειριστή*.
2. Χαμηλό, αραιό γρασίδι, στεγνές συνθήκες
3. Ρύθμιση συλλογής σε σάκο
4. Ψηλό, πυκνό γρασίδι, υγρές συνθήκες



137-5946

decal137-5946

1. Ύψος κοπής (ίντσες/χιλιοστά)



137-5947

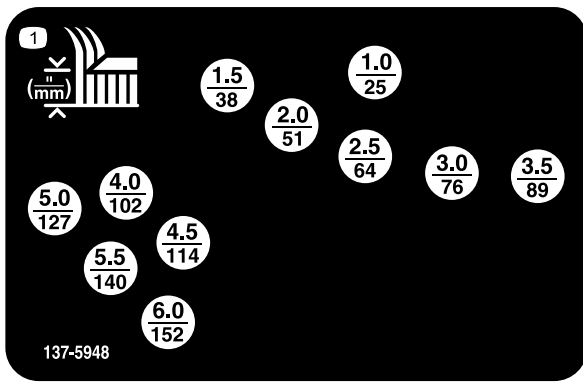
decal137-5947

1. Ύψος κοπής (ίντσες/χιλιοστά)

WARNING: Cancer and Reproductive Harm - www.P65Warnings.ca.gov. For more information, please visit www.ttcoCAProp65.com

133-8061

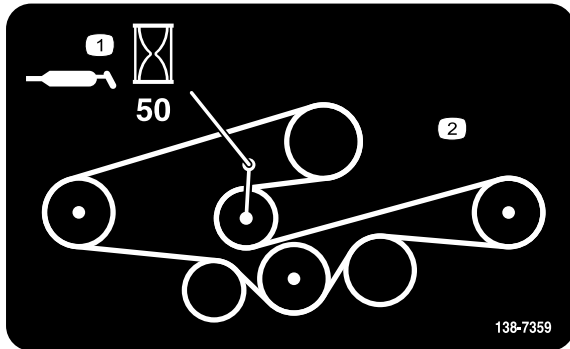
decal133-8061



137-5948

decal137-5948

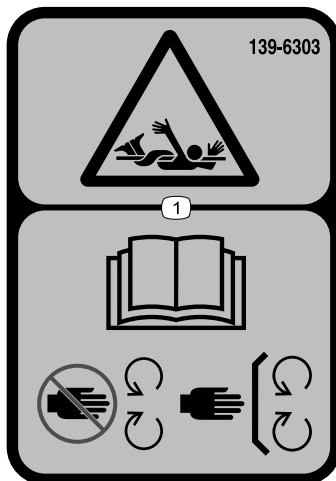
1. Ύψος κοπής (ίντσες/χιλιοστά)



138-7359

decal138-7359

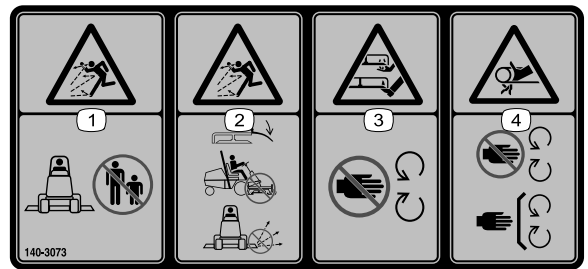
1. Γρασάρετε κάθε 50 ώρες. 2. Διαδρομή ιμάντα



139-6303

decal139-6303

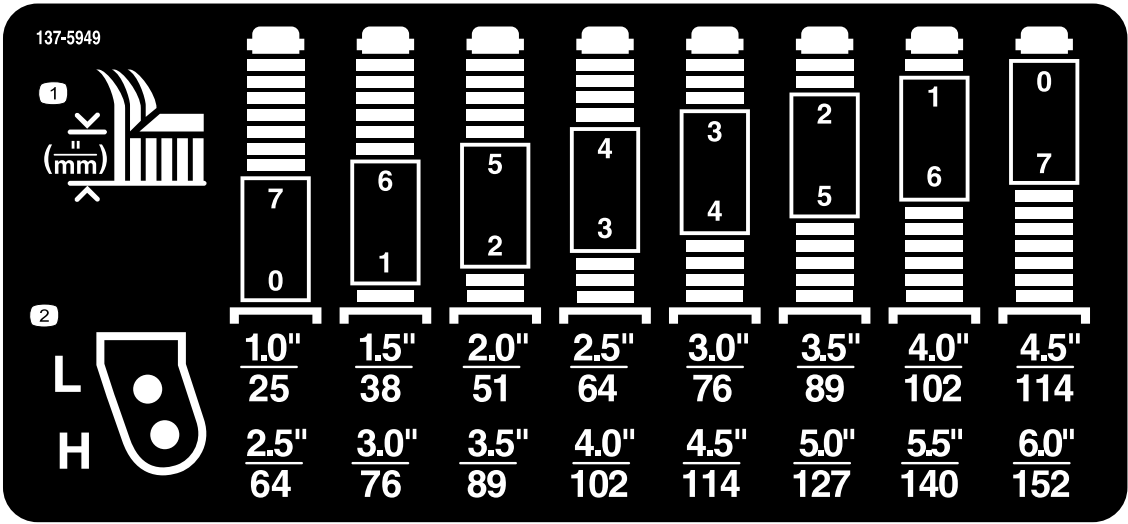
1. Κίνδυνος εμπλοκής από τον ιμάντα—διαβάστε το *Εγχειρίδιο Χειριστή*. Μην πλησιάζετε στα κινούμενα μέρη. Βεβαιωθείτε ότι όλα τα προστατευτικά καλύμματα και οι υπόλοιπες προστατευτικές διατάξεις είναι στη θέση τους.



decal140-3073

140-3073

1. Κίνδυνος εκτόξευσης αντικειμένων—φροντίστε ώστε οι διερχόμενοι να παραμένουν μακριά.
2. Κίνδυνος εκτόξευσης αντικειμένων—βεβαιωθείτε ότι ο εκτροπέας βρίσκεται στη θέση του. Μη χειρίζεστε το μηχάνημα χωρίς τον εκτροπέα.
3. Κίνδυνος κοψίματος/ακρωτηριασμού άνω ή κάτω άκρων από τη λεπίδα του χλοοκοπτικού μηχανήματος – μην πλησιάζετε στα κινούμενα μέρη.
4. Κίνδυνος εμπλοκής άνω άκρων από τον ιμάντα—μην πλησιάζετε στα κινούμενα μέρη. Βεβαιωθείτε ότι όλα τα προστατευτικά καλύμματα και οι υπόλοιπες προστατευτικές διατάξεις είναι στη θέση τους.



decal137-5949

137-5949

1. Ύψος κοπής

2. Οπές στερέωσης

Συναρμολόγηση

Μη συναρμολογημένα εξαρτήματα

Χρησιμοποιήστε τον παρακάτω πίνακα για να επαληθεύσετε ότι όλα τα εξαρτήματα έχουν αποσταλεί.

Διαδικασία	Περιγραφή	Ποσ.	Χρήση
1	Δεν απαιτούνται εξαρτήματα	–	Προετοιμάστε το μηχάνημα.
2	Δεν απαιτούνται εξαρτήματα	–	Εγκαταστήστε το Kit CE (εάν απαιτείται).
3	Εξαγωνικό μπουλόνι Ροδέλα Πείρος ρύθμισης ύψους κοπής	2 2 2	Εγκατάσταση της μονάδας κοπής στον ελκυστήρα.
4	Μπουλόνι-άξονας Αποστάτης	2 2	Εγκαταστήστε το κάλυμμα του ΡΤΟ.
5	Δεν απαιτούνται εξαρτήματα	–	Οριζοντιώστε τη μονάδα κοπής.
6	Δεν απαιτούνται εξαρτήματα	–	Γρασάρετε το μηχάνημα.

⚠ ΠΡΟΕΙΔΟΠΟΙΗΣΗ

Αν αφήσετε το κλειδί στη μίζα, μπορεί κάποιος να θέσει ακούσια τον κινητήρα σε λειτουργία και να τραυματιστείτε σοβαρά εσείς ή διερχόμενοι.

Αφαιρέστε το κλειδί από τον διακόπτη της μίζας προτού εγκαταστήσετε τη μονάδα κοπής.

⚠ ΚΙΝΔΥΝΟΣ

Εάν ο κινητήρας τεθεί σε λειτουργία και ο άξονας ΡΤΟ είναι ελεύθερος να περιστραφεί, μπορεί να προκληθεί σοβαρός τραυματισμός.

Εάν ο άξονας ΡΤΟ δεν είναι συνδεδεμένος στο κιβώτιο της μονάδας κοπής, μην θέτετε τον κινητήρα σε λειτουργία και μην συμπλέκετε τον διακόπτη του ΡΤΟ.

Σημείωση: Καθορίστε την αριστερή και δεξιά πλευρά του μηχανήματος από την κανονική θέση λειτουργίας.

1

Προετοιμασία του μηχανήματος

Δεν απαιτούνται εξαρτήματα

Διαδικασία

1. Σταθμεύστε το μηχάνημα σε επίπεδο έδαφος.
2. Βάλτε χειρόφρενο.
3. Σβήστε τον κινητήρα και αφαιρέστε το κλειδί.

2

Εγκατάσταση του Kit CE

Εάν απαιτείται (μόνο σε χώρες που συμμορφώνονται με τα πρότυπα CE)

Δεν απαιτούνται εξαρτήματα

Διαδικασία

Εάν πρόκειται να χρησιμοποιήσετε αυτό το μηχάνημα σε χώρα που συμμορφώνεται με τα πρότυπα CE, εγκαταστήστε το Kit CE· ανατρέξτε στις Οδηγίες εγκατάστασης του kit.

3

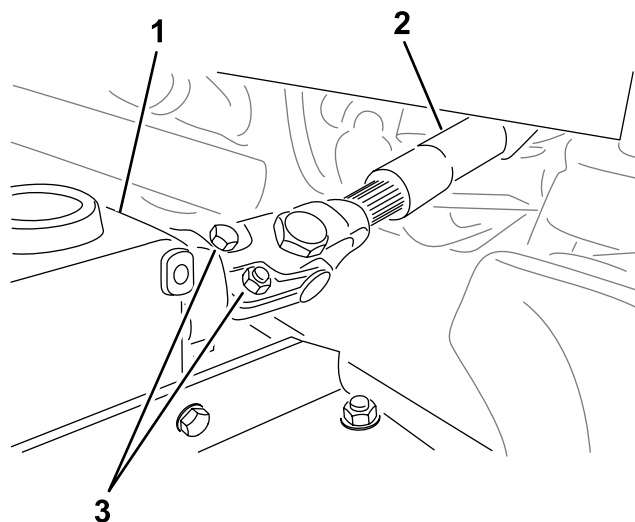
Εγκατάσταση της μονάδας κοπής στον ελκυστήρα

Εξαρτήματα που απαιτούνται για αυτή τη διαδικασία:

2	Εξαγωνικό μπουλόνι
2	Ροδέλα
2	Πείρος ρύθμισης ύψους κοπής

Διαδικασία

1. Σταθμεύστε το μηχάνημα σε επίπεδο έδαφος, μετακινήστε τους βραχίονες ανύψωσης στη χαμηλότερη θέση, βάλτε χειρόφρενο, σβήστε τον κινητήρα και αφαιρέστε το κλειδί.
2. Τοποθετήστε τη μονάδα κοπής μπροστά από τον ελκυστήρα.
3. Σύρετε το δίχαλο του άξονα PTO πάνω στον άξονα του κιβωτίου και ασφαλίστε τους άξονες μεταξύ τους χρησιμοποιώντας τα 2 μπουλόνια και τα παξιμάδια προς αντίθετες κατευθύνσεις (Σχήμα 3).



Σχήμα 3

g299646

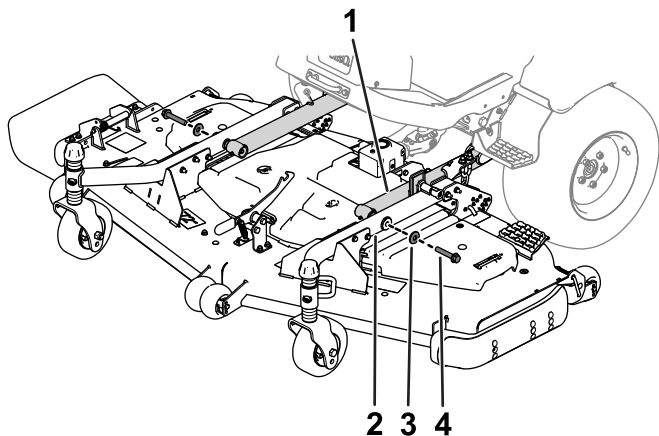
1. Κιβώτιο
2. Άξονας PTO
3. Μπουλόνια και παξιμάδια

4. Σφίξτε τα μπουλόνια και τα παξιμάδια (Σχήμα 3).
5. Πιέστε προς τα κάτω έναν βραχίονα ανύψωσης μέχρι οι οπές του να ευθυγραμμιστούν με τις οπές στους βραχίονες των τροχών και, μετά,

περάστε μια ροδέλα και ένα μπουλόνι και από τους δύο βραχίονες.

- Ευθυγραμμίστε τις οπές στους βραχίονες ανύψωσης με αυτές στους βραχίονες των τροχών.
- Χρησιμοποιήστε 2 εξαγωνικά μπουλόνια και 2 ροδέλες για να στερεώσετε τους βραχίονες των τροχών στους βραχίονες ανύψωσης (Σχήμα 4).

Εάν έχετε χρησιμοποιήσει ξανά τα μπουλόνια για να εγκαταστήσετε τη μονάδα κοπής:
Απλώστε κόλλα σπειρωμάτων στα σπειρώματα των μπουλονιών.



Σχήμα 4

g296376

- | | |
|-----------------------|-------------|
| 1. Βραχίονας ανύψωσης | 3. Ροδέλα |
| 2. Βραχίονας τροχού | 4. Μπουλόνι |

- Σφίξτε τα μπουλόνια με την προκαθορισμένη ροπή σύσφιξης:
 - Εάν χρησιμοποιείτε τα μπουλόνια για να εγκαταστήσετε τη μονάδα κοπής για πρώτη φορά:
Σφίξτε τα μπουλόνια με ροπή 256 έως 313 N·m.
 - Εάν έχετε χρησιμοποιήσει ξανά τα μπουλόνια για να εγκαταστήσετε τη μονάδα κοπής:
Σφίξτε τα μπουλόνια με ροπή 195 έως 239 N·m.
- Ρυθμίστε το ύψος κοπής: ανατρέξτε στην ενότητα [Ρύθμιση ύψους κοπής \(σελίδα 12\)](#).

4

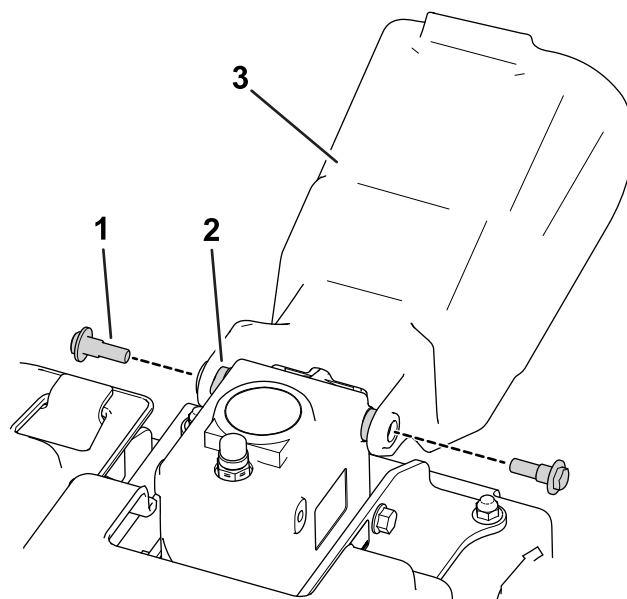
Εγκατάσταση του καλύμματος του PTO

Εξαρτήματα που απαιτούνται για αυτή τη διαδικασία:

2	Μπουλόνι-άξονας
2	Αποστάτης

Διαδικασία

Χρησιμοποιήστε 2 μπουλόνια-άξονες και 2 αποστάτες για να στερεώσετε το κάλυμμα του PTO στο κιβώτιο (Σχήμα 5).



Σχήμα 5

g296657

- | | |
|--------------------|----------------|
| 1. Μπουλόνι-άξονας | 3. Κάλυμμα PTO |
| 2. Αποστάτης | |

5

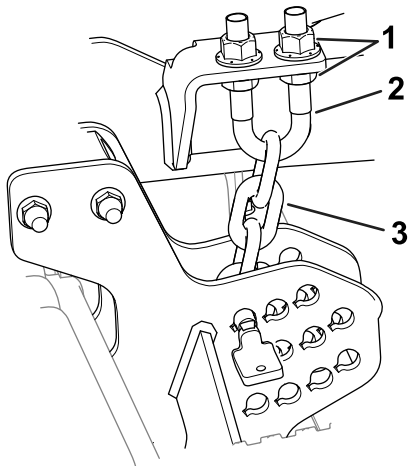
Οριζοντίωση της μονάδας κοπής

Δεν απαιτούνται εξαρτήματα

Διαδικασία

Σημείωση: Εκτελέστε τη συγκεκριμένη διαδικασία σε επίπεδη, οριζόντια επιφάνεια.

1. Περιστρέψτε τη λεπίδα σε κάθε εξωτερικό άξονα μέχρι τα άκρα της να είναι στραμμένα προς τα εμπρός και πίσω.
2. Μετρήστε την απόσταση από το έδαφος μέχρι την μπροστινή μύτη της λεπίδας.
3. Ανυψώστε τη μονάδα κοπής στη θέση ΜΕΤΑΦΟΡΑΣ.
4. Προσαρμόστε τις προσθήκες στα πιρούνια των εμπρός τροχών, ανάλογα με το ύψος κοπής που θέλετε.
5. Περιστρέψτε τις λεπίδες κατά 180° και μετρήστε την απόσταση από το έδαφος μέχρι την πίσω μύτη της λεπίδας.
6. Ξεσφίξτε τα κάτω ασφαλιστικά παξιμάδια στον αναβολέα της αλυσίδας ρύθμισης ύψους κοπής (Σχήμα 6).



Σχήμα 6

g296783

1. Ασφαλιστικά παξιμάδια
2. Αναβολέας
3. Αλυσίδα ρύθμισης ύψους κοπής

7. Ρυθμίστε τα παξιμάδια (Σχήμα 6) για να ανυψώσετε ή να χαμηλώσετε την πίσω πλευρά της μονάδας κοπής έτσι ώστε οι πίσω μύτες των

λεπίδων να βρίσκονται κατά 6 έως 10 mm (1/4" έως 3/8") ψηλότερα από τις εμπρός μύτες.

8. Σφίξτε τα ασφαλιστικά παξιμάδια.

6

Γρασάρισμα του μηχανήματος

Δεν απαιτούνται εξαρτήματα

Διαδικασία

Προτού χρησιμοποιήσετε το μηχάνημα, πρέπει να το γρασάρετε ώστε να εξασφαλιστεί η σωστή λίπανσή του· ανατρέξτε στην ενότητα [Γρασάρισμα των ρουλεμάν και των δακτυλίων τριβής \(σελίδα 20\)](#). Εάν το μηχάνημα δεν γρασαριστεί σωστά, θα προκληθεί πρόωρη φθορά στα ζωτικής σημασίας εξαρτήματα.

Γενική επισκόπηση προϊόντος

Τεχνικά χαρακτηριστικά

Σημείωση: Οι προδιαγραφές και ο σχεδιασμός μπορεί να αλλάξουν απροειδοποίητα.

Πλάτος κοπής	<ul style="list-style-type: none">Μοντέλο 39190: 1,52 m (60")Μοντέλο 31972: 1,82 m (72")
Ύψος κοπής	Ρυθμιζόμενο από 25 έως 152 mm (1" έως 6") σε βήματα των 13 mm (1/2")
Καθαρό βάρος	<ul style="list-style-type: none">Μοντέλο 31970: 204 kgΜοντέλο 31972: 238 kg

Παρελκόμενα/Εξαρτήματα

Για τη βελτίωση και διεύρυνση των δυνατοτήτων του μηχανήματός σας διατίθενται επιλεγμένα παρελκόμενα και εξαρτήματα που είναι εγκεκριμένα από την Toro. Για τον πλήρη κατάλογο όλων των εγκεκριμένων παρελκομένων και εξαρτημάτων, επικοινωνήστε με έναν εξουσιοδοτημένο αντιπρόσωπο σέρβις ή εξουσιοδοτημένο διανομέα της Toro ή επισκεφτείτε τη διεύθυνση www.Toro.com.

Για να εξασφαλίσετε τις μέγιστες δυνατές επιδόσεις και τη συνεχή πιστοποίηση ασφαλείας του μηχανήματος, χρησιμοποιείτε μόνο γνήσια ανταλλακτικά και εξαρτήματα Toro. Τα ανταλλακτικά και τα εξαρτήματα άλλων κατασκευαστών ενδέχεται να αποβούν επικίνδυνα και η χρήση τους να ακυρώσει την εγγύηση του προϊόντος σας.

Χειρισμός

Σημείωση: Καθορίστε την αριστερή και δεξιά πλευρά του μηχανήματος από την κανονική θέση λειτουργίας.

⚠ ΠΡΟΣΟΧΉ

Αν αφήσετε το κλειδί στη μίζα, μπορεί κάποιος να θέσει ακούσια τον κινητήρα σε λειτουργία και να τραυματιστείτε εσείς ή διερχόμενοι.

Αφαιρέστε το κλειδί από τον διακόπτη της μίζας προτού εκτελέσετε οποιαδήποτε συντήρηση.

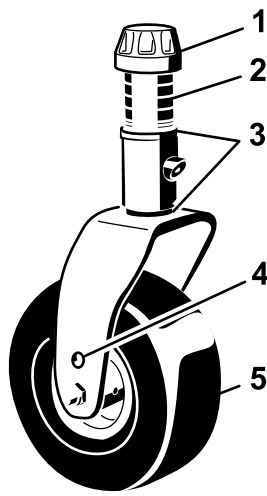
Ρύθμιση ύψους κοπής

Το ύψος κοπής ρυθμίζεται από 25 έως 152 mm (1" έως 6") σε βήματα των 13 mm (1/2"). Για να ρυθμίσετε το ύψος κοπής:

1. Σταθμεύστε το μηχανήμα σε επίπεδο έδαφος, ανυψώστε τη μονάδα κοπής στη θέση **ΜΕΤΑΦΟΡΑΣ**, βάλτε χειρόφρενο, σβήστε τον κινητήρα και αφαιρέστε το κλειδί.
2. Εκτελέστε τις παρακάτω διαδικασίες:
 - Εφαρμόστε τους άξονες των τροχών στις επάνω ή τις κάτω οπές των πιρουινίων των τροχών· ανατρέξτε στην ενότητα [Τοποθέτηση των αξόνων των τροχών \(σελίδα 12\)](#).
 - Αφαιρέστε ή προσθέστε ισάριθμους αποστάτες από τα πιρούνια των τροχών· ανατρέξτε στην ενότητα [Τοποθέτηση αποστατών στο πιρούνι τροχού \(σελίδα 13\)](#).
 - Χρησιμοποιήστε τους πείρους στις πλάκες ρύθμισης ύψους κοπής για να τοποθετήσετε τις αλυσίδες των βραχιόνων ανύψωσης· ανατρέξτε στην ενότητα [Τοποθέτηση της αλυσίδας ρύθμισης ύψους κοπής \(σελίδα 13\)](#).

Τοποθέτηση των αξόνων των τροχών

Τοποθετήστε τους άξονες των τροχών στις ίδιες οπές και στα δύο πιρούνια των τροχών. Ανατρέξτε στο [Σχήμα 7](#) και [Σχήμα 8](#) για να καθορίσετε τις σωστές οπές για τη ρύθμιση που θέλετε.



G008866

g008866

Σχήμα 7

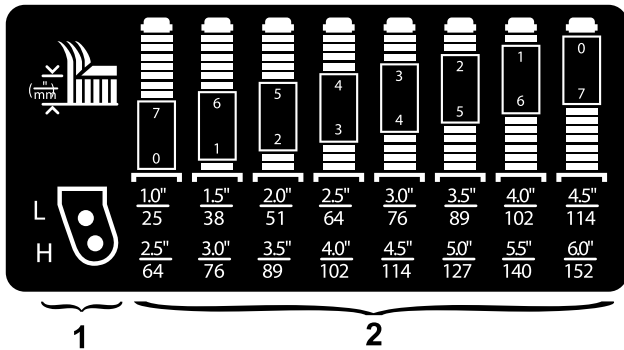
1. Τερματικό πώμα
2. Αποστάτες
3. Προσθήκες
4. Οπές στερέωσης άξονα
5. Τροχός

2. Περάστε τον κατάλληλο αριθμό αποστατών στον πείρο περιστροφής, ώστε να πετύχετε το ύψος κοπής που θέλετε (Σχήμα 7).

Ανατρέξτε στο Σχήμα 8 για να επιλέξετε τον συνδυασμό των αποστατών για το ύψος κοπής που θέλετε.

Σημείωση: Μπορείτε να χρησιμοποιήσετε τις προσθήκες σε οποιονδήποτε συνδυασμό πάνω ή κάτω από την πλήρη του βραχίονα του τροχού (όπως απαιτείται) για τα πετύχετε το ύψος κοπής που θέλετε ή την οριζοντίωση της μονάδας κοπής.

3. Πιέστε τον πείρο του τροχού μέσα στον βραχίονα του τροχού.
4. Τοποθετήστε τις προσθήκες (όπως ήταν τοποθετημένες αρχικά) και τους υπόλοιπους αποστάτες στον πείρο περιστροφής.
5. Τοποθετήστε το τερματικό πώμα για να ασφαλίσετε το συγκρότημα.



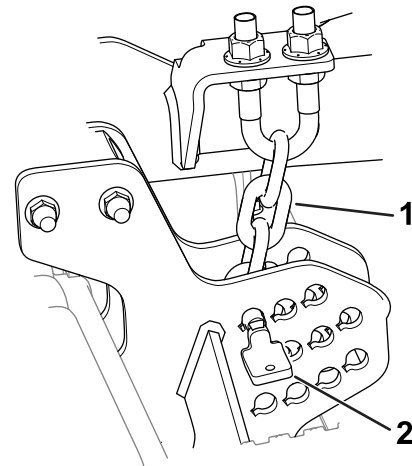
g296889

Σχήμα 8

1. Οπές τροχού ρύθμισης ύψους κοπής
2. Αποστάτες πιρουινού ρύθμισης ύψους κοπής

Τοποθέτηση της αλυσίδας ρύθμισης ύψους κοπής

1. Αφαιρέστε τους πείρους που ασφαλίζουν τις αλυσίδες ρύθμισης ύψους κοπής στο πίσω μέρος της μονάδας κοπής (Σχήμα 9).



g296784

Σχήμα 9

1. Αλυσίδα ρύθμισης ύψους κοπής
2. Πείρος κοπής

Σημείωση: Εάν θα εργαστείτε με ύψος κοπής 64 mm (2-1/2") ή μεγαλύτερο, τοποθετήστε τον άξονα του τροχού στην κάτω οπή, για να αποφύγετε συσσώρευση του γρασιδιού. Εάν κατά την εργασία δείτε να συσσωρεύεται γρασίδι, μετακινήστε το μηχάνημα με την όπισθεν για να απομακρυνθεί το κομμένο γρασίδι από τους τροχούς και τα πιρούνια.

Τοποθέτηση αποστατών στο πιρούνι τροχού

1. Αφαιρέστε το τερματικό πώμα από τον πείρο περιστροφής (Σχήμα 7) και σύρετε τον πείρο έξω από τον βραχίονα του τροχού. Τοποθετήστε τις 2 προσθήκες στον πείρο περιστροφής, όπως ήταν τοποθετημένες αρχικά. Αυτές οι προσθήκες είναι απαραίτητες για την οριζοντίωση σε όλο το πλάτος των μονάδων κοπής.

2. Ανατρέξτε στην ετικέτα ρύθμισης ύψους κοπής για να επιλέξετε τη σωστή οπή για το ύψος κοπής που θέλετε.

Σημείωση: Η ετικέτα βρίσκεται δίπλα σε κάθε μία από τις πλάκες ρύθμισης ύψους κοπής.

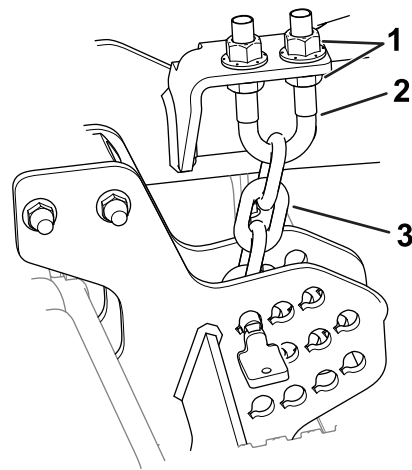
3. Στερεώστε με τον πείρο τις αλυσίδες ρύθμισης ύψους κοπής στην οπή που αντιστοιχεί στο ύψος κοπής που θέλετε.

Ο πείρος πρέπει να περνάει από τον κατώτερο κρίκο της αλυσίδας ρύθμισης ύψους κοπής. Η αλυσίδα πρέπει να κρέμεται ίσια προς τα κάτω (Σχήμα 9). Δεν πρέπει να έχει συστραφεί.

Ρύθμιση κλίσης μονάδας κοπής

Προτείνεται οι λεπίδες να έχουν κλίση 6 έως 9,5 mm (1/4" έως 3/8"), (δηλ., η πίσω πλευρά του επιπέδου της λεπίδας να βρίσκεται 6 έως 9,5 mm (1/4" έως 3/8") ψηλότερα από την μπροστά). Κλίση μεγαλύτερη από 9,5 mm (3/8") έχει ως αποτέλεσμα λιγότερη απαιτούμενη ισχύ, μεγαλύτερα τεμάχια κομμένου γρασιδιού και υποδεέστερη ποιότητα κοπής. Κλίση μικρότερη από 6 mm (1/4") έχει ως αποτέλεσμα περισσότερη απαιτούμενη ισχύ, μικρότερα τεμάχια κομμένου γρασιδιού και καλύτερη ποιότητα κοπής.

1. Σταθεμεύστε το μηχάνημα σε επίπεδο έδαφος, χαμηλώστε τη μονάδα κοπής, βάλτε χειρόφρενο, σβήστε τον κινητήρα και αφαιρέστε το κλειδί.
2. Ρυθμίστε τη μονάδα κοπής στο ύψος κοπής που θέλετε.
3. Περιστρέψτε 1 λεπίδα τόσο ώστε να είναι στραμμένη ευθεία μπροστά.
4. Χρησιμοποιώντας έναν κοντό χάρακα, μετρήστε την απόσταση από το έδαφος μέχρι τη μύτη της λεπίδας. Περιστρέψτε τη μύτη της λεπίδας προς τα πίσω και μετρήστε την απόσταση από το έδαφος μέχρι τη μύτη της λεπίδας.
5. Αφαιρέστε την πρώτη μέτρηση από τη δεύτερη και υπολογίστε την κλίση της λεπίδας.
6. Ξεσφίξτε τα ασφαλιστικά παξιμάδια που υπάρχουν στην άνω ή την κάτω πλευρά του αναβολέα της αλυσίδας ρύθμισης ύψους κοπής (Σχήμα 10).



Σχήμα 10

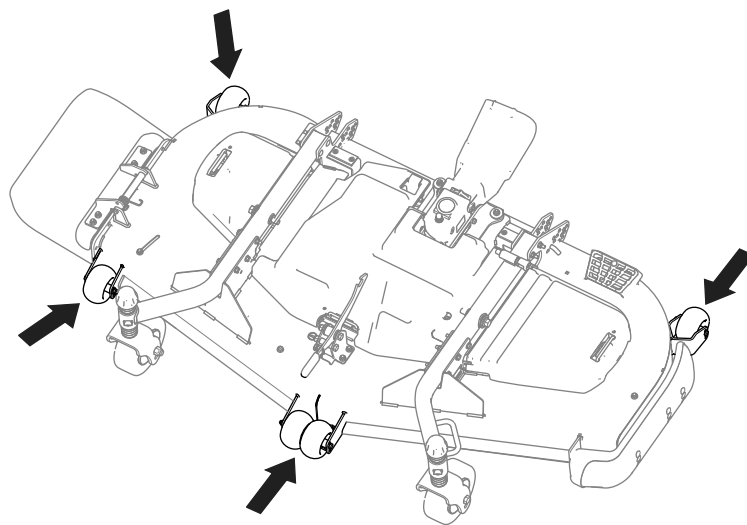
g296783

1. Ασφαλιστικά παξιμάδια
2. Αναβολέας
3. Αλυσίδα ρύθμισης ύψους κοπής

7. Ρυθμίστε τα υπόλοιπα παξιμάδια για να ανυψώσετε ή να χαμηλώσετε τη μονάδα κοπής και να πετύχετε τη σωστή κλίση της πλατφόρμας του χλοοκοπτικού μηχανήματος.
8. Σφίξτε τα ασφαλιστικά παξιμάδια.

Ρύθμιση των τροχίσκων αποτροπής απόξεσης εδάφους

Κάθε φορά που αλλάζετε το ύψος κοπής, να προσαρμόζετε και το ύψος των τροχίσκων αποτροπής απόξεσης εδάφους (Σχήμα 11).

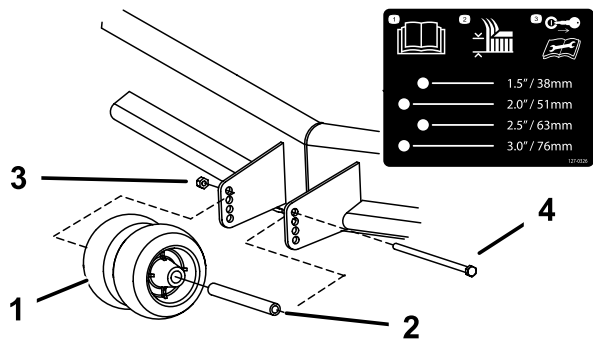


Σχήμα 11

g297467

1. Σταθεμεύστε το μηχάνημα σε επίπεδο έδαφος, χαμηλώστε τη μονάδα κοπής, βάλτε χειρόφρενο, σβήστε τον κινητήρα και αφαιρέστε το κλειδί.
2. Προτού απομακρυνθείτε από τη θέση του χειριστή, σβήστε τον κινητήρα, αφαιρέστε το κλειδί και περιμένετε να ακινητοποιηθούν όλα τα κινούμενα μέρη.
3. Ρυθμίστε τους τροχίσκους αποτροπής απόξεσης εδάφους, όπως φαίνεται στο [Σχήμα 12](#).

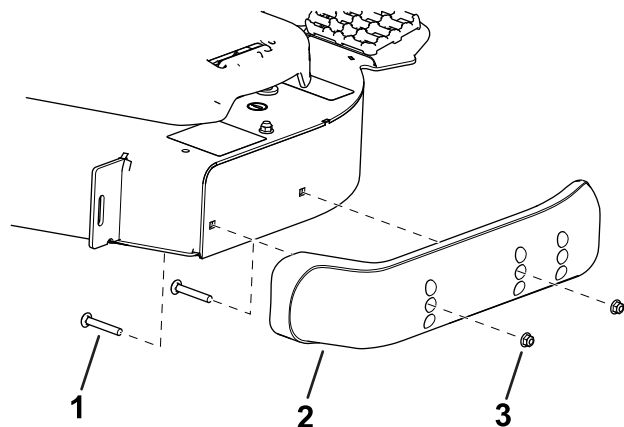
Σημείωση: Επιλέξτε την οπή που θα φέρει τον τροχίσκο αποτροπής απόξεσης εδάφους όσο το δυνατόν πλησιέστερα στο ύψος κοπής που θέλετε.



Σχήμα 12

Απεικονίζονται οι εμπρός τροχίσκοι

- | | |
|---|-----------------------|
| 1. Τροχίσκος αποτροπής απόξεσης εδάφους | 3. Φλαντζωτό παξιμάδι |
| 2. Δακτύλιος τριβής | 4. Μπουλόνι |



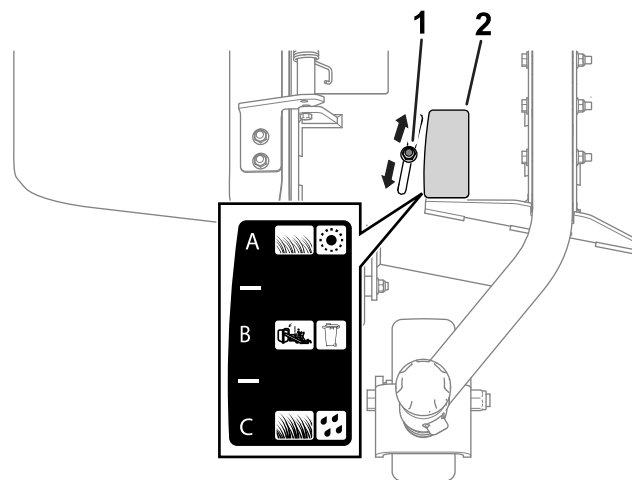
Σχήμα 13

- | | |
|---------------------------------|-------------|
| 1. Μπουλόνια φλαντζωτής κεφαλής | 3. Παξιμάδι |
| 2. Ποδιά | |

Ρύθμιση του διαφράγματος ροής

Μπορείτε να ρυθμίσετε τη ροή απόρριψης του χλοοκοπτικού μηχανήματος ανάλογα με τις συνθήκες εργασίας. Τοποθετήστε το διάφραγμα έτσι ώστε να πετύχετε βέλτιστη ποιότητα κοπής.

1. Σταθεμεύστε το μηχάνημα σε επίπεδο έδαφος, χαμηλώστε τη μονάδα κοπής, βάλτε χειρόφρενο, σβήστε τον κινητήρα και αφαιρέστε το κλειδί.
2. Ξεσφίξτε το παξιμάδι ([Σχήμα 14](#)).



Σχήμα 14

- | | |
|-------------|----------------------------------|
| 1. Παξιμάδι | 2. Ετικέτα ρύθμισης διαφράγματος |
|-------------|----------------------------------|

3. Ρυθμίστε το διάφραγμα και το παξιμάδι της εγκοπής στη ροή απόρριψης που θέλετε· ανατρέξτε στην ενότητα [Τοποθέτηση του διαφράγματος ροής](#) (σελίδα 16).

Ρύθμιση της ποδιάς

Στερεώστε την ποδιά στη χαμηλότερη θέση όταν κόβετε σε ύψος μεγαλύτερο από 64 mm (2-1/2") και στην υψηλότερη θέση όταν κόβετε σε ύψος χαμηλότερο από 64 mm (2-1/2").

1. Σταθεμεύστε το μηχάνημα σε επίπεδο έδαφος, χαμηλώστε τη μονάδα κοπής, βάλτε χειρόφρενο, σβήστε τον κινητήρα και αφαιρέστε το κλειδί.
2. Αφαιρέστε από την ποδιά τα μπουλόνια φλαντζωτής κεφαλής και τα παξιμάδια.
3. Μετακινήστε την ποδιά στη θέση που θέλετε και στερεώστε την στη μονάδα κοπής χρησιμοποιώντας τα μπουλόνια φλαντζωτής κεφαλής και τα παξιμάδια ([Σχήμα 13](#)).

4. Σφίξτε το παξιμάδι.

Τοποθέτηση του διαφράγματος ροής

Για την περιγραφή της κάθε θέσης του διαφράγματος ροής, ανατρέξτε στις παρακάτω ενότητες. Το [Σχήμα 14](#) απεικονίζει την κάθε θέση (δηλ. Α, Β και C) όπως φαίνονται στην ετικέτα.

Οι παρακάτω θέσεις χρησιμεύουν απλά ως υποδείξεις. Η ρύθμιση εξαρτάται από το τύπο, την περιεχόμενη υγρασία και το ύψος του γρασιδιού.

Σημείωση: Εάν αυξάνετε την ισχύ του κινητήρα αλλά η ταχύτητα πορείας του χλοοκοπτικού μηχανήματος παραμένει σταθερή, ανοίξτε το διάφραγμα.

Θέση Α

Αυτή είναι η τέρμα πίσω θέση. Η προτεινόμενη χρήση αυτής της θέσης είναι η εξής.

- Χρησιμοποιήστε για κοντό, αραιό γρασίδι.
- Χρησιμοποιήστε υπό στεγνές συνθήκες.
- Για μικρότερα τεμάχια κομμένου γρασιδιού.
- Πετάνει μακρύτερα το κομμένο γρασίδι από το χλοοκοπτικό μηχανήμα.

Θέση Β

Χρησιμοποιήστε όταν συλλέγετε σε σάκο. Να είναι πάντα ευθυγραμμισμένο με το άνοιγμα του απορροφητήρα.

Θέση C

Αυτή είναι η εντελώς ανοικτή θέση. Η προτεινόμενη χρήση αυτής της θέσης είναι η εξής.

- Χρησιμοποιήστε για κοπή ψηλού, πυκνού γρασιδιού.
- Χρησιμοποιήστε υπό υγρές συνθήκες.
- Μειώνει την απαιτούμενη ισχύ του κινητήρα.
- Επιτρέπει υψηλότερη ταχύτητα πορείας υπό δύσκολες συνθήκες.

Διόρθωση ακατάλληλης ρύθμισης της μονάδας κοπής

Λόγω των διαφορών στις συνθήκες του γρασιδιού και τη ρύθμιση των αντίβαρων του ελκυστήρα, πριν ξεκινήσετε την κανονική κοπή συνιστούμε να κάνετε

δοκιμαστικές κοπές και να ελέγχετε την όψη του γρασιδιού.

1. Σταθεμέυστε το μηχανήμα σε επίπεδο έδαφος, χαμηλώστε τη μονάδα κοπής, βάλτε χειρόφρενο, σβήστε τον κινητήρα και αφαιρέστε το κλειδί.
2. Ρυθμίστε τη μονάδα κοπής στο ύψος κοπής που θέλετε· ανατρέξτε στην ενότητα [Ρύθμιση ύψους κοπής \(σελίδα 12\)](#).
3. Ελέγξτε και ρυθμίστε τις πιέσεις των εμπρός και των πίσω ελαστικών του ελκυστήρα, σύμφωνα με τις προδιαγραφές στο *Εγχειρίδιο Χειριστή* του ελκυστήρα.
4. Ελέγξτε για στραβωμένες λεπίδες· ανατρέξτε στην ενότητα [Έλεγχος για στραβωμένη λεπίδα \(σελίδα 23\)](#).
5. Κόψτε το γρασίδι σε μια περιοχή δοκιμής και βεβαιωθείτε ότι όλες οι μονάδες κοπής κόβουν στο ίδιο ύψος.
6. Εάν χρειάζεται να ρυθμίσετε τη μονάδα κοπής, χρησιμοποιήστε έναν ίσιο οδηγό-πήχη με μήκος 2 m ή μεγαλύτερο για να βρείτε μια επίπεδη επιφάνεια.
7. Για ευκολότερη μέτρηση του επιπέδου της λεπίδας, αυξήστε το ύψος κοπής στην υψηλότερη θέση· ανατρέξτε στην ενότητα [Ρύθμιση ύψους κοπής \(σελίδα 12\)](#).
8. Χαμηλώστε τη μονάδα κοπής στην επίπεδη επιφάνεια. Αφαιρέστε τα καλύμματα από το άνω μέρος των μονάδων κοπής.
9. Περιστρέψτε τη λεπίδα σε κάθε άξονα μέχρι τα άκρα της να είναι στραμμένα προς τα εμπρός και πίσω.
10. Μετρήστε την απόσταση από το έδαφος μέχρι την μπροστινή μύτη της ακμής κοπής.
Εάν οι μετρήσεις δεν αντιστοιχούν στο ύψος κοπής και την κλίση που θέλετε, ανατρέξτε στην ενότητα [Ρύθμιση κλίσης μονάδας κοπής \(σελίδα 14\)](#).
11. Ρυθμίστε τους αποστάτες των τροχών έτσι ώστε να αντιστοιχούν στο ύψος κοπής που αναγράφεται στην ετικέτα του τροχού· ανατρέξτε στην ενότητα [Τοποθέτηση αποστατών στο πιρούνι τροχού \(σελίδα 13\)](#).

Χρήση της πλευρικής απόρριψης

Το χλοοκοπτικό μηχανήμα διαθέτει αρθρωτό εκτροπέα γρασιδιού που απορρίπτει το κομμένο γρασίδι προς το πλάι και κάτω προς το έδαφος.

▲ ΚΙΝΔΥΝΟΣ

Χωρίς εγκατεστημένο τον εκτροπέα γρασιδιού, το κάλυμμα απόρριψης ή το πλήρες συγκρότημα συλλέκτη γρασιδιού, εσείς και οι παρευρισκόμενοι είστε εκτεθειμένοι σε επαφή με τη λεπίδα και εκτινασσόμενα υπολείμματα. Η επαφή με την περιστρεφόμενη λεπίδα ή τις λεπίδες του χλοοκοπτικού μηχανήματος ή τα εκτινασσόμενα υπολείμματα θα προκαλέσει τραυματισμό ή θάνατο.

- Μην αφαιρείτε ποτέ τον εκτροπέα γρασιδιού από το χλοοκοπτικό μηχάνημα διότι ο εκτροπέας γρασιδιού κατευθύνει το υλικό προς το έδαφος. Εάν ο εκτροπέας γρασιδιού υποστεί βλάβη, αντικαταστήστε τον αμέσως.
- Ποτέ μην βάζετε τα χέρια ή τα πόδια σας κάτω από το χλοοκοπτικό μηχάνημα.
- Ποτέ μην προσπαθήσετε να καθαρίσετε τον χώρο εξαγωγής ή τις λεπίδες του χλοοκοπτικού μηχανήματος εάν δεν έχετε απενεργοποιήσει τον δυναμοδότη (διακόπτη ελέγχου λεπίδων) (PTO), δεν έχετε γυρίσει το κλειδί της ανάφλεξης στη θέση «OFF» και δεν έχετε αφαιρέσει το κλειδί.
- Βεβαιωθείτε ότι ο εκτροπέας γρασιδιού είναι στην κάτω θέση.

Συμβουλές για το χειρισμό

Ρύθμιση γκαζιού υψηλών στροφών/Ταχύτητα πορείας

Για να εξασφαλίσετε αρκετή ισχύ για το μηχάνημα και την πλατφόρμα κατά την εργασία, λειτουργείτε τον κινητήρα με το γκάζι στις υψηλές στροφές και προσαρμόζετε την ταχύτητα πορείας ανάλογα με τις συνθήκες. Μειώστε την ταχύτητα πορείας όταν αυξάνεται το φορτίο στις λεπίδες κοπής. Αυξήστε την ταχύτητα πορείας όταν μειώνεται το φορτίο στις λεπίδες.

Διεύθυνση κοπής γρασιδιού

Εναλλάσσετε τη διεύθυνση κοπής ώστε, με τον καιρό, να μην σχηματιστούν αυλάκια στο έδαφος. Η εναλλαγή της διεύθυνσης κοπής βοηθά επίσης στη διασπορά του κομμένου γρασιδιού, βελτιώνοντας την αποσύνθεση και τη λίπανση του εδάφους.

Ταχύτητα κοπής

Για βελτιωμένη ποιότητα κοπής, μειώστε την ταχύτητα πορείας.

Αποφεύγετε την κοπή σε πολύ χαμηλό ύψος

Εάν το πλάτος κοπής της μονάδας κοπής είναι μεγαλύτερο από αυτό του χλοοκοπτικού που χρησιμοποιούσατε προηγουμένως, αυξήστε το ύψος κοπής για να αποφύγετε το υπερβολικά κοντό κόψιμο σε ανώμαλα εδάφη.

Επιλέξτε το κατάλληλο ύψος κοπής ανάλογα με τις συνθήκες

Όταν κόβετε, να αφαιρείτε περίπου 25 mm (1") γρασιδιού ή το πολύ το 1/3 του ύψους του γρασιδιού. Σε ιδιαίτερα πλούσιο και πυκνό γρασίδι, ίσως χρειαστεί να μειώσετε την ταχύτητα κίνησης ή/και να αυξήσετε το ύψος κοπής στην επόμενη υψηλότερη ρύθμιση.

Σημαντικό: Εάν κόβετε περισσότερο από το 1/3 του ύψους του γρασιδιού ή εάν κόβετε αραιό, ψηλό γρασίδι υπό στεγνές συνθήκες, προτείνεται η χρήση λεπίδων με επίπεδη ράχη για να μειώσετε το τίναγμα του κομμένου γρασιδιού, τα υπολείμματα και την καταπόνηση του συστήματος μετάδοσης της πλατφόρμας.

Ψηλό γρασίδι

Εάν το γρασίδι έχει μεγαλώσει περισσότερο από το κανονικό ή εάν περιέχει πολύ υγρασία, αυξήστε το ύψος κοπής πάνω από το συνηθισμένο πριν το κόψετε. Στη συνέχεια, κόψτε ξανά το γρασίδι χρησιμοποιώντας τη χαμηλότερη, κανονική ρύθμιση.

Καθαρισμός της μονάδας κοπής

Μετά από κάθε χρήση, καθαρίζετε την κάτω πλευρά της μονάδας κοπής από το κομμένο γρασίδι και τους ρύπους. Εάν συσσωρευθεί γρασίδι και ρύποι μέσα στη μονάδα κοπής, η ποιότητα κοπής δεν θα είναι ικανοποιητική.

Για να ελαττώσετε τον κίνδυνο πρόκλησης πυρκαγιάς, να καθαρίζετε τον κινητήρα, τον σιγαστήρα της εξάτμισης, το διαμέρισμα μπαταρίας, το χειρόφρενο, τις μονάδες κοπής, καθώς και τη δεξαμενή καυσίμου από γρασίδι, φύλλα ή υπολείμματα λιπαντικού ή γράσου. Καθαρίστε τυχόν διαρροές λαδιού ή καυσίμου.

Συντήρηση της λεπίδας

- Διατηρείτε τη λεπίδα ακονισμένη καθ' όλη τη διάρκεια της περιόδου κοπής. Όταν η λεπίδα είναι

κοφτερή, κόβει με ακρίβεια, χωρίς να σχίζει το γρασίδι. Το σχισμένο γρασίδι γίνεται καφέ στις άκρες του, γεγονός που επιβραδύνει την ανάπτυξη και αυξάνει την πιθανότητα ασθενειών.

- Ελέγχετε καθημερινά το ακόνισμα των λεπίδων, καθώς και για ενδείξεις φθοράς ή ζημιάς. Ακονίζετε τις λεπίδες όποτε είναι απαραίτητο.
- Εάν μια λεπίδα φθαρεί ή πάθει ζημιά, αντικαταστήστε την αμέσως με μια γνήσια, ανταλλακτική λεπίδα Toro. Ανατρέξτε στην ενότητα [Αφαίρεση και εγκατάσταση λεπίδας\(-ων\) της μονάδας κοπής \(σελίδα 24\)](#).

Συντήρηση

Σημείωση: Καθορίστε την αριστερή και δεξιά πλευρά του μηχανήματος από την κανονική θέση λειτουργίας.

Συνιστώμενο χρονοδιάγραμμα συντήρησης

Περιοδικότητα εργασιών συντήρησης	Διαδικασία συντήρησης
Μετά τις πρώτες 2 ώρες	<ul style="list-style-type: none">Σφίξτε τα παξιμάδια των τροχών.
Μετά τις πρώτες 10 ώρες	<ul style="list-style-type: none">Ελέγξτε τη σύσφιξη μεταξύ άξονα κίνησης PTO και κιβωτίου.Σφίξτε τα παξιμάδια των τροχών.
Μετά τις πρώτες 50 ώρες	<ul style="list-style-type: none">Αντικαταστήστε το λιπαντικό του κιβωτίου.
Πριν από κάθε χρήση ή καθημερινά	<ul style="list-style-type: none">Λιπάνετε τους δακτυλίους τριβής των βραχιόνων των τροχών.Καθαρίστε τη μονάδα κοπής.
Κάθε 50 ώρες	<ul style="list-style-type: none">Λιπάνετε τα γρασαδοράκια. Λιπαίνετε τα γρασαδοράκια αμέσως μετά από κάθε πλύσιμο.Ελέγξτε το λιπαντικό του κιβωτίου.Σφίξτε τα παξιμάδια των τροχών.Ελέγξτε τη ρύθμιση του ιμάντα κίνησης των λεπίδων.Καθαρίστε κάτω από τα καλύμματα ιμάντα της μονάδας κοπής.
Κάθε 100 ώρες	<ul style="list-style-type: none">Ελέγξτε τη σύσφιξη μεταξύ άξονα κίνησης PTO και κιβωτίου.
Κάθε 400 ώρες	<ul style="list-style-type: none">Αντικαταστήστε το λιπαντικό του κιβωτίου.

Λίστα ελέγχου για την καθημερινή συντήρηση

Δημιουργήστε αντίγραφα αυτής της σελίδας για συχνή χρήση.

Στοιχείο ελέγχου συντήρησης	Για την εβδομάδα:						
	Δευτ.	Τρ.	Τετ.	Πέμ.	Παρ.	Σάβ.	Κυρ.
Βεβαιωθείτε ότι ο εκτροπέας γρασιδιού είναι στην κάτω θέση (εάν υπάρχει).							
Ελέγξτε την κατάσταση των λεπίδων.							
Λιπάνετε όλα τα γρασαδοράκια. ¹							
Επιδιορθώστε τη βαφή όπου υπάρχουν φθορές.							

1. Αμέσως μετά από κάθε πλύσιμο, ανεξάρτητα από το αναγραφόμενο χρονικό διάστημα.

Σημείωση για προβληματικά σημεία		
Άτομο που διενήργησε την επιθεώρηση:		
Στοιχείο	Ημερομηνία	Πληροφορίες

⚠ ΠΡΟΣΟΧΉ

Αν αφήσετε το κλειδί στη μίζα, μπορεί κάποιος να θέσει ακούσια τον κινητήρα σε λειτουργία και να τραυματιστείτε εσείς ή διερχόμενοι.

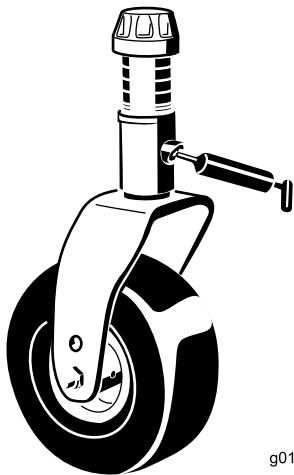
Αφαιρέστε το κλειδί από τον διακόπτη της μίζας προτού εκτελέσετε οποιαδήποτε συντήρηση.

Γρασάρισμα των ρουλεμάν και των δακτυλίων τριβής

Περιοδικότητα εργασιών σέρβις: Κάθε 50 ώρες
Λιπαίνετε τα γρασαδοράκια αμέσως μετά από κάθε πλύσιμο.

Το μηχάνημα διαθέτει γρασαδοράκια που πρέπει να λιπαίνονται τακτικά με γράσο λιθίου Νο. 2.

1. Σταθμεύστε το μηχάνημα σε επίπεδο έδαφος, χαμηλώστε τη μονάδα κοπής, βάλτε χειρόφρενο, σβήστε τον κινητήρα και αφαιρέστε το κλειδί.
2. Λιπάνετε τις ακόλουθες περιοχές:
 - Δακτύλιοι τριβής άξονα πιρουνιού τροχού (4) (Σχήμα 15).

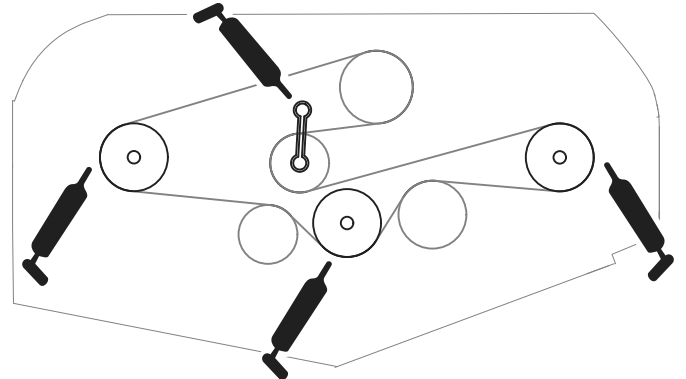


Σχήμα 15

g011557

g011557

- Ρουλεμάν αξόνων περιστροφής (3, κάτω από την τροχαλία) (Σχήμα 16)



Σχήμα 16

g297468

- Ρουλεμάν άξονα βραχίονα ελεύθερης τροχαλίας (Σχήμα 16)

Έλεγχος λιπαντικού στο κιβώτιο

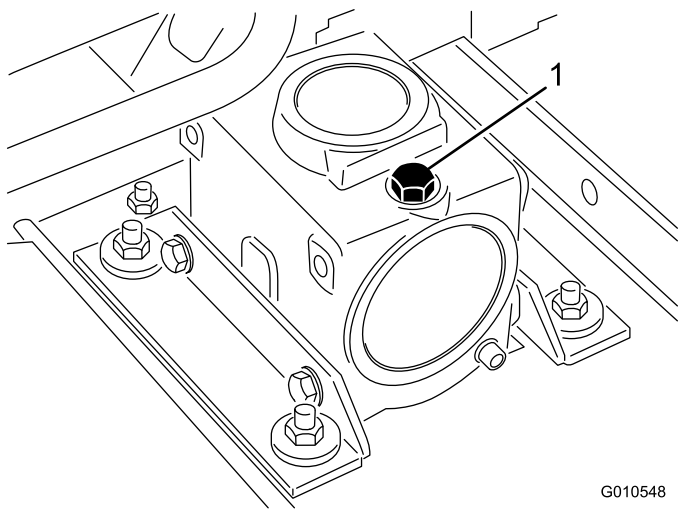
Περιοδικότητα εργασιών σέρβις: Κάθε 50 ώρες

Μετά τις πρώτες 50 ώρες

Κάθε 400 ώρες

Το κιβώτιο είναι σχεδιασμένο να λειτουργεί με ενισχυμένη βαλβολίνη SAE 80-90. Παρότι το κιβώτιο περιέχει λιπαντικό από το εργοστάσιο, ελέγξτε τη στάθμη του πριν χρησιμοποιήσετε τη μονάδα κοπής. Η χωρητικότητα του κιβωτίου είναι 283 ml.

1. Σταθμεύστε το μηχάνημα σε επίπεδο έδαφος, χαμηλώστε τη μονάδα κοπής, βάλτε χειρόφρενο, σβήστε τον κινητήρα και αφαιρέστε το κλειδί.
2. Αφαιρέστε την τάπα/δείκτη στάθμης από την πάνω πλευρά του κιβωτίου (Σχήμα 17) και βεβαιωθείτε ότι η στάθμη του λιπαντικού βρίσκεται μεταξύ των ενδείξεων του δείκτη στάθμης. Εάν η στάθμη του λιπαντικού είναι χαμηλή, προσθέστε όσο χρειάζεται μέχρι η στάθμη να βρίσκεται μεταξύ των ενδείξεων.

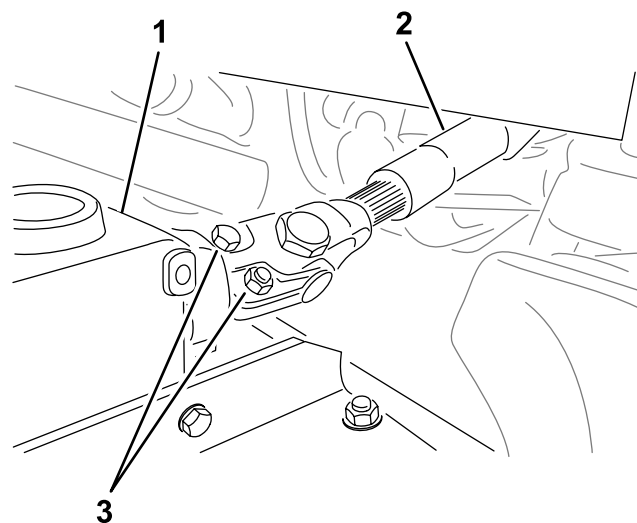


G010548
g010548

Σχήμα 17

1. Τάπα/δείκτης στάθμης

3. Τοποθετήστε τον δείκτη στάθμης και σφίξτε τον με ροπή 9 N·m.



g299646

Σχήμα 18

1. Κιβώτιο
2. Μπουλόνια και παξιμαδία
3. Άξονας κίνησης PTO

Έλεγχος σύσφιξης των συνδετικών εξαρτημάτων μεταξύ άξονα κίνησης PTO και κιβωτίου

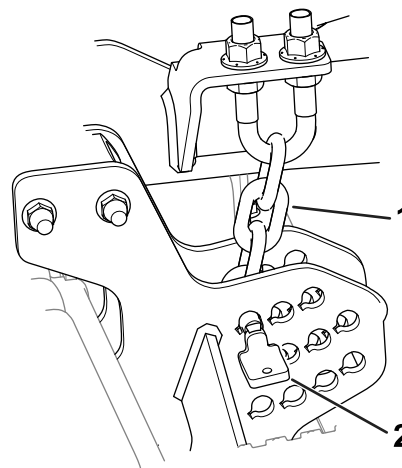
Περιοδικότητα εργασιών σέρβις: Μετά τις πρώτες 10 ώρες

Κάθε 100 ώρες

Ελέγξτε τη σύσφιξη των συνδετικών εξαρτημάτων που στερεώνουν τον άξονα κίνησης του PTO στο κιβώτιο (Σχήμα 18). Για τις προδιαγραφές των ροπών σύσφιξης, ανατρέξτε στην ενότητα εγκατάστασης στο *Εγχειρίδιο Χειριστή* του μηχανήματός σας.

Αφαίρεση της μονάδας κοπής από τον ελκυστήρα

1. Σταθεμεύστε το μηχάνημα σε επίπεδο έδαφος με τη μονάδα κοπής ανυψωμένη.
2. Αφαιρέστε τους πείρους ρύθμισης ύψους κοπής (Σχήμα 19) από τις πλευρικές πλάκες της μονάδας κοπής.

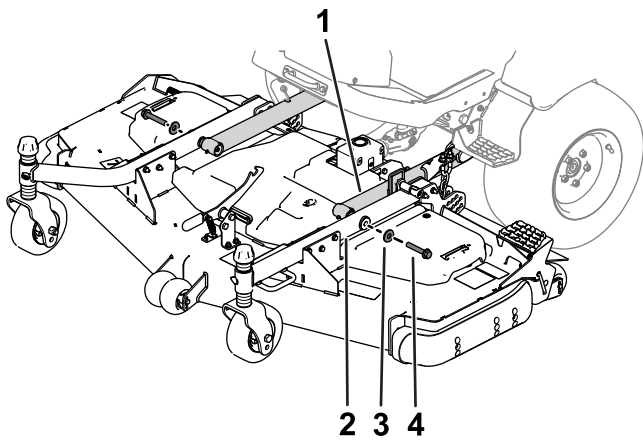


g296784

Σχήμα 19

1. Αλυσίδα ρύθμισης ύψους
2. Πείρος κοπής

3. Χαμηλώστε τη μονάδα κοπής, βάλτε χειρόφρενο, σβήστε τον κινητήρα και αφαιρέστε το κλειδί.
4. Αφαιρέστε τα μπουλόνια και τις ροδέλες που στερεώνουν τους βραχίονες ανύψωσης στους βραχίονες των τροχών.



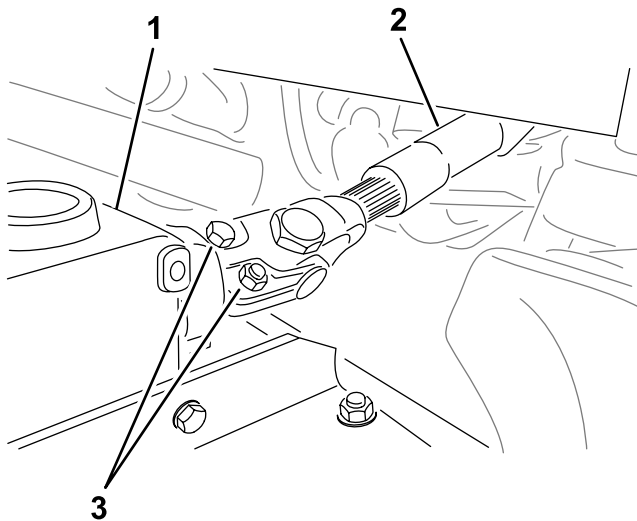
Σχήμα 20

g296375

- | | |
|-----------------------|-------------|
| 1. Βραχίονας ανύψωσης | 3. Ροδέλα |
| 2. Βραχίονας τροχού | 4. Μπουλόνι |

5. Αφαιρέστε τα μπουλόνια και τα παξιμάδια από τον άξονα του PTO (Σχήμα 21) και σύρετε το δίχαλο έξω από το κιβώτιο.

Σημείωση: Για τη σωστή ευθυγράμμιση του πολύσφηνου, εάν αποσυναρμολογήσετε τα εξαρτήματα του άξονα κίνησης, ανατρέξτε στο *Εγχειρίδιο Χειριστή*.



Σχήμα 21

g299646

- | | |
|---------------|----------------------------|
| 1. Κιβώτιο | 3. Μπουλόνια και παξιμάδια |
| 2. Άξονας PTO | |

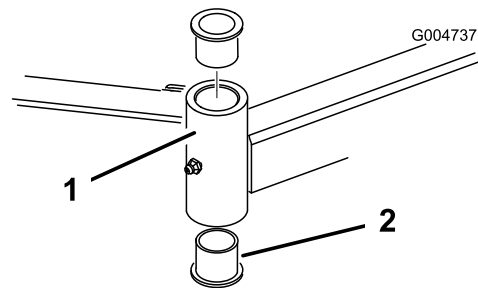
Σέρβις των δακτυλίων τριβής στους βραχίονες των τροχών.

Οι βραχίονες των τροχών διαθέτουν πρεσαριστούς δακτυλίους τριβής στην άνω και κάτω πλευρά του

σωλήνα, οι οποίοι φθείρονται μετά από πολλές ώρες λειτουργίας.

Για να ελέγξετε τους δακτυλίους τριβής, μετακινήστε το πιρούνι του τροχού εμπρός πίσω και πλευρικά. Εάν ο πείρος του τροχού είναι χαλαρός μέσα στους δακτυλίους τριβής, οι δακτύλιοι είναι φθαρμένοι και πρέπει να αντικατασταθούν.

1. Σταθεμύστε το μηχάνημα σε επίπεδο έδαφος, χαμηλώστε τη μονάδα κοπής, βάλτε χειρόφρενο, σβήστε τον κινητήρα και αφαιρέστε το κλειδί.
2. Αφαιρέστε το τερματικό πώμα, τον/τους αποστάτη(-ες) και την ωστική ροδέλα από το άνω μέρος του πείρου του τροχού.
3. Τραβήξτε τον πείρο του τροχού έξω από τη φωλιά. Αφήστε την ωστική ροδέλα και τον/τους αποστάτες(-ες) στην κάτω πλευρά του πείρου.
4. Περάστε μια πόντα στην άνω ή την κάτω πλευρά της φωλιάς και σπρώξτε έξω τον δακτύλιο τριβής (Σχήμα 22). Κατόπιν, αφαιρέστε και τον άλλο δακτύλιο τριβής από τον σωλήνα. Καθαρίστε την εσωτερική επιφάνεια των σωλήνων από τις βρομιές.



Σχήμα 22

g004737

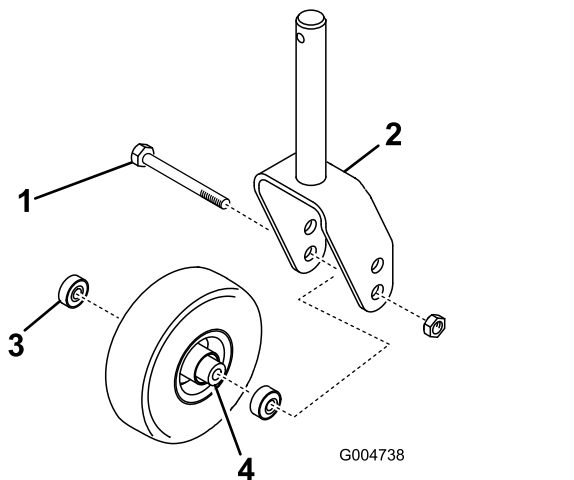
- | | |
|--------------------------|---------------------|
| 1. Φωλιά βραχίονα τροχού | 2. Δακτύλιοι τριβής |
|--------------------------|---------------------|

5. Απλώστε γράσο στην εσωτερική και την εξωτερική επιφάνεια των καινούριων δακτυλίων τριβής. Χρησιμοποιήστε ένα σφυρί και μια επίπεδη πλάκα για να ωθήσετε τους δακτυλίους τριβής μέσα στη φωλιά.
6. Ελέγξτε τον πείρο του τροχού για φθορές και αντικαταστήστε τον εάν είναι φθαρμένος.
7. Πιέστε τον πείρο του τροχού μέσα από τους δακτυλίους τριβής και τη φωλιά, σύρετε την ωστική ροδέλα και τον/τους αποστάτες(-ες) επάνω στον πείρο και εγκαταστήστε το τερματικό πώμα στον πείρο του τροχού.

Σέρβις των τροχών και των ρουλεμάν

1. Σταθεμύστε το μηχάνημα σε επίπεδο έδαφος, χαμηλώστε τη μονάδα κοπής, βάλτε χειρόφρενο, σβήστε τον κινητήρα και αφαιρέστε το κλειδί.

2. Αφαιρέστε το ασφαλιστικό παξιμάδι από το μπουλόνι που συγκρατεί το συγκρότημα του τροχού ανάμεσα στα σκέλη του πιρουνιού (Σχήμα 23). Κρατήστε τον τροχό και σύρετε το μπουλόνι έξω από πιρούνι ή τον βραχίονα περιστροφής.
3. Αφαιρέστε το ρουλεμάν από την πλήμνη του τροχού και αφήστε να πέσει ο αποστάτης του ρουλεμάν (Σχήμα 23). Αφαιρέστε το ρουλεμάν από την απέναντι πλευρά της πλήμνης του τροχού.
4. Ελέγξτε για φθορές τα ρουλεμάν, τον αποστάτη και το εσωτερικό της πλήμνης του τροχού. Αντικαταστήστε κάθε φθαρμένο εξάρτημα.
5. Για να συναρμολογήσετε τον τροχό, πιέστε το ρουλεμάν μέσα στην πλήμνη του τροχού. Κατά την εγκατάσταση των ρουλεμάν, πιέστε στην εξωτερική στεφάνη τους.



Σχήμα 23

- | | |
|-------------------|-----------------------|
| 1. Τροχός | 3. Ρουλεμάν |
| 2. Πιρούνι τροχού | 4. Αποστάτης ρουλεμάν |

6. Σύρετε τον αποστάτη του ρουλεμάν μέσα στην πλήμνη του τροχού. Πιέστε το άλλο ρουλεμάν μέσα στο ανοικτό άκρο της πλήμνης του τροχού για να ακινητοποιήσετε τον αποστάτη του ρουλεμάν μέσα στην πλήμνη.
7. Εγκαταστήστε το συγκρότημα του τροχού ανάμεσα στα σκέλη του πιρουνιού και στερεώστε το με το μπουλόνι και το ασφαλιστικό παξιμάδι.

Σέρβις των Λεπίδων Κοπής

Ασφάλεια Λεπίδων

Εάν η λεπίδα έχει υποστεί φθορά ή ζημιά, μπορεί να σπάσει και κάποιο τμήμα της να εκτοξευτεί προς το

μέρος σας ή προς το μέρος διερχομένων ατόμων, με αποτέλεσμα την επέλευση σοβαρού τραυματισμού ή θανάτου.

- Επιθεωρείτε τακτικά τη λεπίδα για ενδείξεις φθοράς ή ζημίας.
- Να είστε προσεκτικοί κατά τον έλεγχο των λεπίδων. Τυλίξτε τις λεπίδες ή φοράτε γάντια, και δείξτε προσοχή κατά το σέρβις των λεπίδων. Πραγματοποιείτε μόνο αντικατάσταση ή ακόνισμα των λεπίδων· ποτέ μην πραγματοποιείτε ίσιωμα ή συγκόλληση.
- Σε μηχανήματα με πολλαπλές λεπίδες, δείξτε προσοχή, καθώς αν περιστρέψετε 1 λεπίδα μπορεί να αρχίσουν να περιστρέφονται κι άλλες λεπίδες.

Έλεγχος για στραβωμένη λεπίδα

Σε περίπτωση κρούσης σε ξένο αντικείμενο, ελέγξτε το μηχάνημα για φθορές και κάντε τις όποιες επισκευές προτού ξεκινήσετε να χρησιμοποιείτε τον εξοπλισμό. Σφίξτε όλα τα παξιμάδια των τροχαλιών των αξόνων με ροπή 176 έως 203 N·m.

1. Σταθεμύστε το μηχάνημα σε επίπεδο έδαφος, ανυψώστε τη μονάδα κοπής στη θέση ΜΕΤΑΦΟΡΑΣ, βάλτε χειρόφρενο, σβήστε τον κινητήρα και αφαιρέστε το κλειδί.
2. Ανυψώστε τη μονάδα κοπής στη θέση ΣΕΡΒΙΣ· ανατρέξτε στο *Εγχειρίδιο Χειριστή* του ελκυστήρα.
3. Περιστρέψτε τη λεπίδα μέχρι τα άκρα της να είναι στραμμένα προς τα εμπρός και πίσω και μετρήστε την απόσταση από το εσωτερικό της μονάδας κοπής μέχρι την ακμή κοπής στην μπροστινή πλευρά της λεπίδας (Σχήμα 24).

Σημείωση: Σημειώστε αυτήν τη μέτρηση.



Σχήμα 24

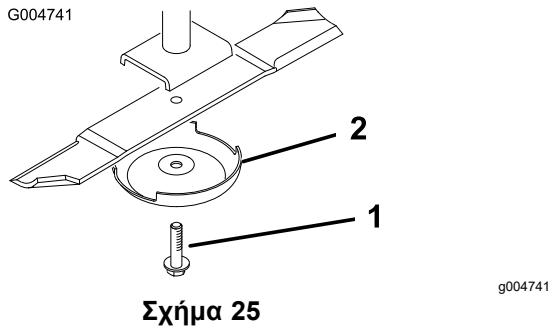
4. Περιστρέψτε το άλλο άκρο της λεπίδας ώστε να είναι στραμμένο προς τα εμπρός και μετρήστε την απόσταση από τη μονάδα κοπής μέχρι την ακμή κοπής της λεπίδας στο ίδιο σημείο όπως και στο βήμα 3.

Σημείωση: Η διαφορά των μετρήσεων που πήρατε στα βήματα 3 και 4 δεν πρέπει να υπερβαίνει τα 3 mm (1/8"). Εάν υπερβαίνει τα 3 mm (1/8"), η λεπίδα έχει στραβώσει και πρέπει να αντικατασταθεί· ανατρέξτε στην ενότητα [Αφαίρεση και εγκατάσταση λεπίδας\(-ων\) της μονάδας κοπής](#) (σελίδα 24).

Αφαίρεση και εγκατάσταση λεπίδας(-ων) της μονάδας κοπής

Αντικαταστήστε τη λεπίδα εάν χτυπήσει συμπαγές αντικείμενο, εάν δεν είναι ζυγοσταθμισμένη ή εάν είναι στραβωμένη. Χρησιμοποιείτε πάντα τις γνήσιες, ανταλλακτικές λεπίδες της Toro για να έχετε τη βέλτιστη ασφάλεια και απόδοση.

1. Σταθμεύστε το μηχάνημα σε επίπεδο έδαφος, ανυψώστε τη μονάδα κοπής στη θέση ΜΕΤΑΦΟΡΑΣ, βάλτε χειρόφρενο, σβήστε τον κινητήρα και αφαιρέστε το κλειδί.
2. Ανυψώστε τη μονάδα κοπής στη θέση ΣΕΡΒΙΣ· ανατρέξτε στο *Εγχειρίδιο Χειριστή* του ελκυστήρα.
3. Κρατήστε το άκρο της λεπίδας, χρησιμοποιώντας ένα πανί ή ένα χοντρό γάντι.
4. Αφαιρέστε το μπουλόνι της λεπίδας, το κάλυμμα αποτροπής απόξεσης εδάφους και τη λεπίδα από τον άξονα περιστροφής (Σχήμα 25).



1. Μπουλόνι λεπίδας
2. Κάλυμμα αποτροπής απόξεσης εδάφους

5. Εγκαταστήστε τη λεπίδα, το κάλυμμα αποτροπής απόξεσης εδάφους και το μπουλόνι της λεπίδας και σφίξτε το τελευταίο με ροπή 115 έως 149 N·m.

Σημαντικό: Για να εξασφαλιστεί η σωστή κοπή, το καμπυλωτό τμήμα της λεπίδας πρέπει να είναι στραμμένο προς το εσωτερικό της μονάδας κοπής.

Σημείωση: Σε περίπτωση κρούσης σε ξένο αντικείμενο, σφίξτε όλα τα παξιμάδια των τροχαλιών των αξόνων με ροπή 115 έως 149 N·m.

Έλεγχος και ακόνισμα της/των λεπίδας(-ων) της μονάδας κοπής

Στην καλή ποιότητα της κοπής συμβάλλουν τόσο οι ακμές κοπής όσο και η ράχη, δηλαδή το ανασηκωμένο τμήμα της λεπίδας απέναντι από την ακμή κοπής.

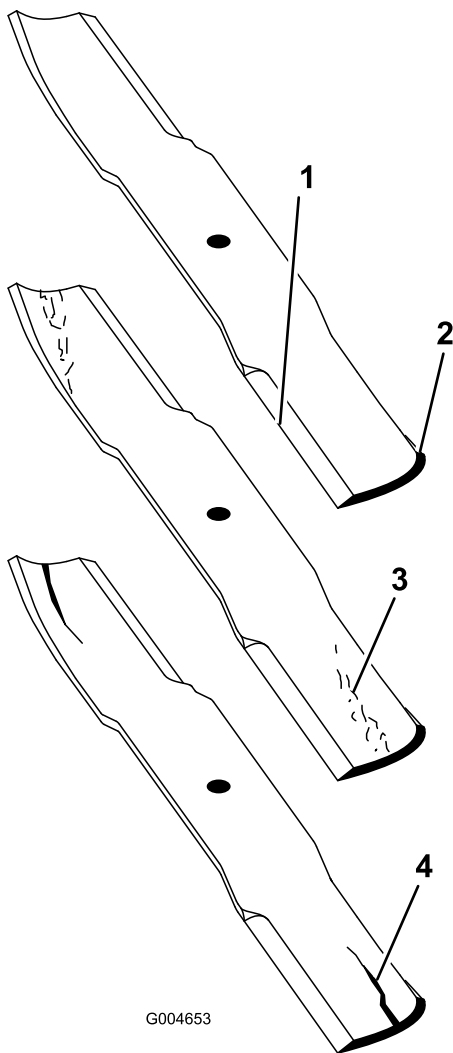
Διατηρείτε τις λεπίδες ακονισμένες καθ' όλη τη διάρκεια της περιόδου κοπής. Όταν οι λεπίδες είναι

κοφτερές, κόβουν με ακρίβεια, χωρίς να σχίζουν το γρασίδι.

Ελέγχετε τις λεπίδες για ενδείξεις φθοράς ή ζημιάς. Η ράχη σηκώνει το γρασίδι όρθιο, επιτρέποντας την ομοιόμορφη κοπή, και σταδιακά φθείρεται με τη χρήση.

1. Σταθμεύστε το μηχάνημα σε επίπεδο έδαφος, ανυψώστε τη μονάδα κοπής στη θέση ΜΕΤΑΦΟΡΑΣ, βάλτε χειρόφρενο, σβήστε τον κινητήρα και αφαιρέστε το κλειδί.
2. Ανυψώστε τη μονάδα κοπής στη θέση ΣΕΡΒΙΣ· ανατρέξτε στο *Εγχειρίδιο Χειριστή* του ελκυστήρα.
3. Ελέγξτε προσεκτικά τις ακμές κοπής της λεπίδας, ειδικά στο σύνορο μεταξύ του επιπέδου και του καμπυλωτού τμήματος της λεπίδας (Σχήμα 26).

Σημείωση: Επειδή η άμμος και τα τραχιά υλικά μπορούν να φθείρουν το μέταλλο που συνδέει το επίπεδο και το καμπυλωτό τμήμα της λεπίδας, ελέγχετε τη λεπίδα πριν από τη χρήση του χλοοκοπτικού μηχανήματος. Εάν εντοπίσετε φθορές (Σχήμα 26), αντικαταστήστε τη λεπίδα.



G004653

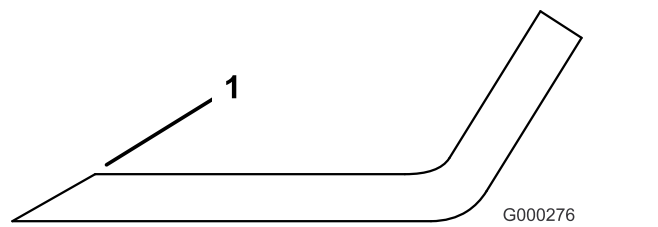
Σχήμα 26

g004653

- | | |
|--------------------|------------------------------|
| 1. Ακμή κοπής | 3. Φθορά/σχηματισμός εγκοπής |
| 2. Καμπυλωτό τμήμα | 4. Ρωγμή |

4. Ελέγξτε τις ακμές κοπής όλων των λεπίδων και ακονίστε τις ακμές κοπής εάν έχουν στομώσει ή έχουν υποστεί μικροφθορές (Σχήμα 27).

Σημείωση: Για να εξασφαλίσετε την αιχμηρότητα, ακονίζετε μόνο την άνω πλευρά της ακμής κοπής, διατηρώντας την αρχική γωνία κοπής (Σχήμα 27). Η λεπίδα παραμένει ζυγοσταθμισμένη εάν αφαιρέσετε την ίδια ποσότητα μετάλλου και από τις δύο ακμές κοπής.



Σχήμα 27

1. Ακονίστε υπό την αρχική γωνία.

Σημείωση: Αφαιρέστε τις λεπίδες και ακονίστε τις με τροχό. Αφού ακονίσετε τις ακμές κοπής, τοποθετήστε τη λεπίδα με το κάλυμμα αποτροπής απόξεσης εδάφους και το μπουλόνι της λεπίδας· ανατρέξτε στην ενότητα **Έλεγχος και ακόνισμα της/των λεπίδας(-ων) της μονάδας κοπής** (σελίδα 24).

Έλεγχος και διόρθωση διαφορών των λεπίδων

Εάν υπάρχει διαφορά μεταξύ των λεπίδων, το γρασίδι θα εμφανίζει γραμμές μετά την κοπή. Αυτό διορθώνεται φροντίζοντας όλες οι λεπίδες να είναι ίσιες και να κόβουν στο ίδιο επίπεδο.

- Χρησιμοποιήστε αλφάδι μήκους 1 m για να βρείτε μια επίπεδη επιφάνεια.
- Σταθμεύστε το μηχάνημα σε επίπεδο έδαφος, χαμηλώστε τη μονάδα κοπής, βάλτε χειρόφρενο, σβήστε τον κινητήρα και αφαιρέστε το κλειδί.
- Αυξήστε το ύψος κοπής στην υψηλότερη θέση· ανατρέξτε στην ενότητα **Ρύθμιση ύψους κοπής** (σελίδα 12).
- Αφαιρέστε τα καλύμματα από το άνω μέρος της μονάδας κοπής.
- Περιστρέψτε τις λεπίδες μέχρι τα άκρα τους να είναι στραμμένα προς τα εμπρός και πίσω. Μετρήστε την απόσταση από το έδαφος μέχρι την μπροστινή μύτη της ακμής κοπής. Σημειώστε αυτήν τη μέτρηση. Στη συνέχεια, περιστρέψτε την ίδια λεπίδα μέχρι να έρθει μπροστά η αντίθετη άκρη και μετρήστε ξανά. Η διαφορά των μετρήσεων δεν πρέπει να υπερβαίνει τα 3 mm (1/8"). Εάν υπερβαίνει τα 3 mm (1/8"), η λεπίδα έχει στραβώσει και πρέπει να αντικατασταθεί. Φροντίστε να μετρήσετε όλες τις λεπίδες.
- Συγκρίνετε τις μετρήσεις των εξωτερικών λεπίδων με αυτήν της κεντρικής λεπίδας. Η κεντρική λεπίδα επιτρέπεται να είναι χαμηλότερα από τις εξωτερικές, αλλά όχι περισσότερο από 10 mm (3/8"). Εάν η κεντρική λεπίδα είναι χαμηλότερα από τις εξωτερικές λεπίδες κατά περισσότερο από 10 mm (3/8"), προχωρήστε

στο βήμα 7 και τοποθετήστε προσθήκες μεταξύ του περιβλήματος του άξονα και της κάτω πλευράς της μονάδας κοπής.

7. Αφαιρέστε τα μπουλόνια, τις επίπεδες ροδέλες, τα γκρόβερ και τα παξιμάδια από τον εξωτερικό άξονα στα σημεία που πρέπει να τοποθετηθούν οι προσθήκες. Για να ανυψώσετε ή να χαμηλώσετε τη λεπίδα, τοποθετήστε μια προσθήκη (κωδ. 3256-24) μεταξύ του περιβλήματος του άξονα και της κάτω πλευράς της μονάδας κοπής. Συνεχίστε να ελέγχετε την ευθυγράμμιση των λεπίδων και τοποθετήστε και άλλες προσθήκες, μέχρι οι μύτες των λεπίδων να δίνουν τις σωστές μετρήσεις.

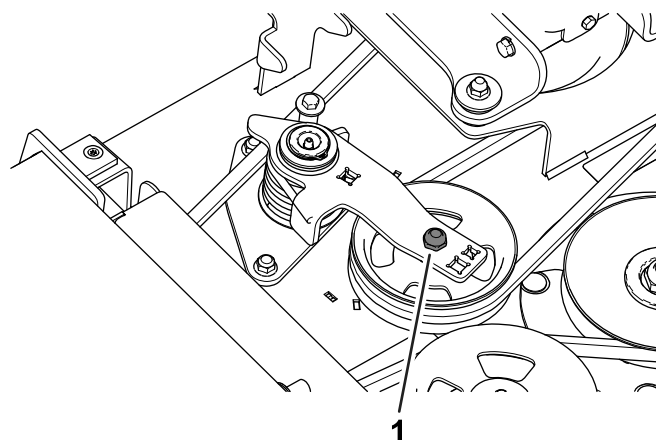
Σημαντικό: Μη χρησιμοποιήσετε περισσότερες από τρεις προσθήκες σε κάθε μία οπή. Εάν σε μια οπή τοποθετήσετε περισσότερες από μία προσθήκες, στις γειτονικές οπές τοποθετήστε λιγότερες.

8. Τοποθετήστε τα καλύμματα ιμάντα.

Αντικατάσταση του ιμάντα κίνησης

Ο ιμάντας κίνησης των λεπίδων, ο οποίος μένει τεντωμένος χάρη στην ελεύθερη τροχαλία που βρίσκεται υπό την τάση ελατηρίου, είναι πολύ ανθεκτικός. Ωστόσο, μετά από πολλές ώρες χρήσης ο ιμάντας είναι φυσικό να παρουσιάζει ενδείξεις φθοράς. Ενδείξεις φθαρμένου ιμάντα είναι: στρίγκλισμα κατά την περιστροφή του, ολίσθηση των λεπίδων κατά την κοπή, ξεφτισμένα άκρα, ίχνη αλλοίωσης και σχισμές. Εάν συντρέχει οποιαδήποτε από αυτές τις συνθήκες, αντικαταστήστε τον ιμάντα.

1. Σταθεμεύστε το μηχάνημα σε επίπεδο έδαφος, χαμηλώστε τη μονάδα κοπής, βάλτε χειρόφρενο, σβήστε τον κινητήρα και αφαιρέστε το κλειδί.
2. Αφαιρέστε τα καλύμματα ιμάντα από το άνω μέρος της μονάδας κοπής και τοποθετήστε τα στην άκρη.
3. Χρησιμοποιώντας ένα ροπόκλειδο ή παρόμοιο εργαλείο, μετακινήστε την ελεύθερη τροχαλία (Σχήμα 28) μακριά από τον ιμάντα κίνησης για να τον χαλαρώσετε και να μπορέσετε να τον αφαιρέσετε από την τροχαλία του κιβωτίου.

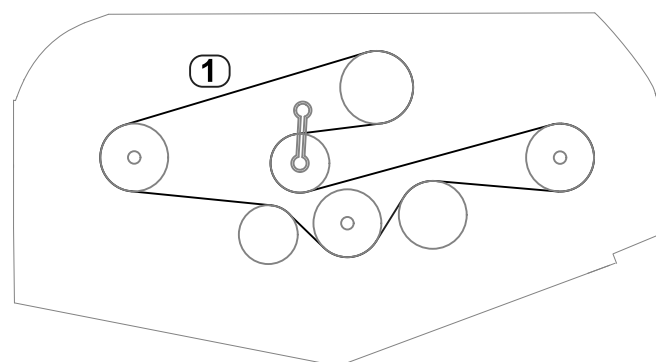


Σχήμα 28

g295691

1. Ελεύθερη τροχαλία

4. Αφαιρέστε τον παλιό ιμάντα από τις τροχαλίες των αξόνων και την ελεύθερη τροχαλία.
5. Χρησιμοποιώντας ένα ροπόκλειδο ή παρόμοιο εργαλείο για να συγκρατήσετε την ελεύθερη τροχαλία, περάστε τον καινούριο ιμάντα γύρω από τις τροχαλίες των αξόνων και το συγκρότημα της ελεύθερης τροχαλίας, όπως φαίνεται στο Σχήμα 29.



Σχήμα 29

g295042

1. Διαδρομή ιμάντα

6. Τοποθετήστε τα καλύμματα ιμάντα.

Αντικατάσταση του εκτροπέα γρασιδιού

⚠ ΠΡΟΕΙΔΟΠΟΙΗΣΗ

Εάν το άνοιγμα απόρριψης μείνει ακάλυπτο, το μηχάνημα ενδέχεται να εκτινάξει αντικείμενα προς εσάς ή τους παρευρισκόμενους, προκαλώντας σοβαρό τραυματισμό. Επίσης, υπάρχει κίνδυνος επαφής με τη λεπίδα.

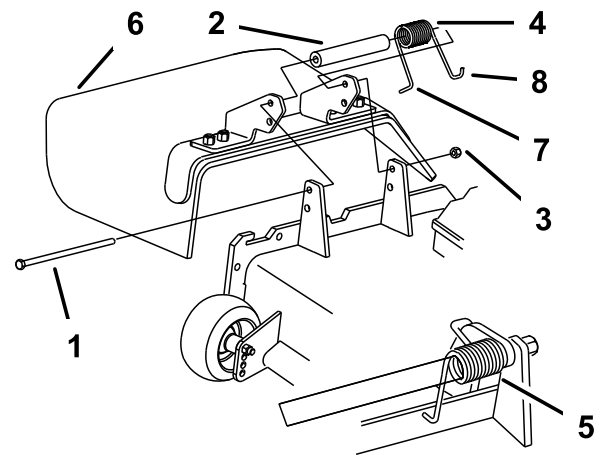
- Μη χρησιμοποιείτε ποτέ το μηχάνημα εάν δεν έχετε εγκαταστήσει πλάκα καλύμματος, ποδιά κομμένου γρασιδιού ή κανάλι συλλογής γρασιδιού.
- Βεβαιωθείτε ότι ο εκτροπέας γρασιδιού είναι χαμηλωμένος.

1. Σταθμεύστε το μηχάνημα σε επίπεδο έδαφος, χαμηλώστε τη μονάδα κοπής, βάλτε χειρόφρενο, σβήστε τον κινητήρα και αφαιρέστε το κλειδί.
2. Αφαιρέστε το παξιμάδι ασφάλισης, το μπουλόνι, το ελατήριο και τον αποστάτη που συγκρατούν τον εκτροπέα στις βάσεις περιστροφής (Σχήμα 30). Αφαιρέστε τον κατεστραμμένο ή φθαρμένο εκτροπέα γρασιδιού.
3. Τοποθετήστε τον αποστάτη και το ελατήριο επάνω στον εκτροπέα γρασιδιού. Τοποθετήστε το άκρο σχήματος L του ελατηρίου πίσω από το χείλος της μονάδας κοπής.

Σημείωση: Προτού εγκαταστήσετε το μπουλόνι, βεβαιωθείτε ότι το άκρο σχήματος L του ελατηρίου έχει τοποθετηθεί πίσω από το χείλος της μονάδας κοπής, όπως φαίνεται στο Σχήμα 30.

4. Τοποθετήστε το μπουλόνι και το παξιμάδι. Περάστε το άκρο με το άγκιστρο J του ελατηρίου γύρω από τον εκτροπέα γρασιδιού (Σχήμα 30).

Σημαντικό: Θα πρέπει να μπορείτε να χαμηλώσετε τον εκτροπέα γρασιδιού στη θέση του. Ανυψώστε τον εκτροπέα για να δοκιμάσετε ότι χαμηλώνει στην τέρμα κάτω θέση.



g297469

Σχήμα 30

- | | |
|-----------------------|--|
| 1. Μπουλόνι | 5. Εγκατεστημένο ελατήριο |
| 2. Αποστάτη | 6. Εκτροπέας γρασιδιού |
| 3. Παξιμάδι ασφάλισης | 7. Άκρο L του ελατηρίου, τοποθετήστε πίσω από το χείλος της μονάδας κοπής προτού βάλετε το μπουλόνι στη θέση του |
| 4. Ελατήριο | 8. Άκρο J του ελατηρίου |

Καθαρισμός κάτω από τη μονάδα κοπής

Περιοδικότητα εργασιών σέρβις: Πριν από κάθε χρήση ή καθημερινά

Αφαιρείτε καθημερινά το συσσωρευμένο γρασίδι από την κάτω πλευρά της μονάδας κοπής.

1. Σταθμεύστε το μηχάνημα σε επίπεδο έδαφος, ανυψώστε τη μονάδα κοπής στη θέση ΜΕΤΑΦΟΡΑΣ, βάλτε χειρόφρενο, σβήστε τον κινητήρα και αφαιρέστε το κλειδί.
2. Ανυψώστε τη μονάδα κοπής στη θέση ΣΕΡΒΙΣ· ανατρέξτε στο *Εγχειρίδιο Χειριστή* του ελκυστήρα.
3. Καθαρίστε σχολαστικά με νερό την κάτω πλευρά της μονάδας κοπής.

Αποθήκευση

1. Σταθμεύστε το μηχάνημα σε επίπεδο έδαφος, ανυψώστε τη μονάδα κοπής στη θέση ΜΕΤΑΦΟΡΑΣ, βάλτε χειρόφρενο, σβήστε τον κινητήρα και αφαιρέστε το κλειδί.
2. Καθαρίστε σχολαστικά τη μονάδα κοπής, δίνοντας ιδιαίτερη προσοχή στα εξής σημεία:
 - Κάτω πλευρά της μονάδας κοπής
 - Κάτω πλευρά καλυμμάτων ιμάντα της μονάδας κοπής
 - Συγκρότημα άξονα ΡΤΟ
 - Όλα τα γρασαδοράκια και τα σημεία περιστροφής
3. Ελέγξτε και ρυθμίστε τις πιέσεις των εμπρός και πίσω ελαστικών του ελκυστήρα· ανατρέξτε στο *Εγχειρίδιο Χειριστή* του ελκυστήρα.
4. Αφαιρέστε, ακονίστε και ζυγοσταθμίστε τις λεπίδες της μονάδας κοπής. Τοποθετήστε τις λεπίδες και σφίξτε τα συνδετικά εξαρτήματα των λεπίδων με ροπή 85 έως 110 N·m.
5. Ελέγξτε όλα τα εξαρτήματα σύνδεσης για να διαπιστώσετε αν είναι χαλαρωμένα και σφίξτε τα, αν απαιτείται.
6. Γρασάρετε ή λιπάνετε όλα τα γρασαδοράκια και τα σημεία περιστροφής. Αν έχει παραμείνει λιπαντικό, σκουπίστε το.
7. Εάν υπάρχουν βαμμένες επιφάνειες που έχουν γδαρθεί, ξεφλουδίσει ή σκουριάσει, τρίψτε τις ελαφρά με γυαλόχαρτο και βάψτε τις με χρώμα επιδιόρθωσης. Επιδιορθώστε τυχόν χτυπήματα.

Δήλωση Ενσωμάτωσης

Η εταιρεία The Toro Company, 8111 Lyndale Ave. South, Bloomington, MN, ΗΠΑ, δηλώνει ότι η/οι ακόλουθη(-ες) μονάδα(-ες) συμμορφώνεται(-ονται) με τις οδηγίες που παρατίθενται κατωτέρω, εφόσον εγκαθίσταται(-νται) σύμφωνα με τις συνοδευτικές οδηγίες χρήσης σε ορισμένα μοντέλα Toro, όπως ορίζεται στις σχετικές Δηλώσεις Πιστότητας.

Αρ. μοντέλου	Αρ. σειράς	Περιγραφή προϊόντος	Περιγραφή τιμολογίου	Γενική περιγραφή	Οδηγία
31970 με 31957	400000000 και άνω	Χλοκοπτικό μηχάνημα με πλευρικό σύστημα απόρριψης 152 cm	60" SD DECK, GM	Χλοκοπτικό μηχάνημα με πλευρικό σύστημα απόρριψης 152 cm	2006/42/EK, 2000/14/EK
31972 με 31958	400000000 και άνω	Χλοκοπτικό μηχάνημα με πλευρικό σύστημα απόρριψης 183 cm	72" SD DECK, GM	Χλοκοπτικό μηχάνημα με πλευρικό σύστημα απόρριψης 183 cm	2006/42/EK, 2000/14/EK

Η σχετική τεχνική τεκμηρίωση έχει συνταχθεί σύμφωνα με το παράρτημα VII μέρος Β της Οδηγίας 2006/42/EK.

Αναλαμβάνουμε την υποχρέωση διαβίβασης, μετά από αίτημα των εθνικών αρχών, των σχετικών πληροφοριών σε ό,τι αφορά το εν λόγω ημιτελές μηχάνημα. Ως μέθοδος διαβίβασης ορίζεται η ηλεκτρονική διαβίβαση.

Το παρόν μηχάνημα δεν πρέπει να τεθεί σε λειτουργία μέχρις ότου ενσωματωθεί στα εγκεκριμένα μοντέλα Toro όπως ορίζεται στη σχετική Δήλωση Συμμόρφωσης και σύμφωνα με όλες τις οδηγίες χρήσης, περίπτωση κατά την οποία θα δηλωθεί σύμφωνο με όλες τις σχετικές Οδηγίες.

Πιστοποιημένο:



Tom Langworthy
Engineering Director
8111 Lyndale Ave. South
Bloomington, MN 55420, USA
Οκτώβριος 11, 2022

Εξουσιοδοτημένος αντιπρόσωπος:

Marcel Dutrieux
Manager European Product Integrity
Toro Europe NV
Nijverheidsstraat 5
2260 Oevel
Belgium

UK Declaration of Incorporation

Η εταιρεία The Toro Company, 8111 Lyndale Ave. South, Bloomington, MN, ΗΠΑ, δηλώνει ότι η/οι ακόλουθη(-ες) μονάδα(-ες) συμμορφώνεται(-ονται) με τις οδηγίες που παρατίθενται κατωτέρω, εφόσον εγκαθίσταται(-νται) σύμφωνα με τις συνοδευτικές οδηγίες χρήσης σε ορισμένα μοντέλα Toro, όπως ορίζεται στις σχετικές Δηλώσεις Πιστότητας.

Αρ. μοντέλου	Αρ. σειράς	Περιγραφή προϊόντος	Περιγραφή τιμολογίου	Γενική περιγραφή	Οδηγία
31970 με 31957	400000000 και άνω	Χλοκοπτικό μηχάνημα με πλευρικό σύστημα απόρριψης 152 cm	60" SD DECK, GM	Χλοκοπτικό μηχάνημα με πλευρικό σύστημα απόρριψης 152 cm	Νομοθετικό διάταγμα (S.I.) αριθ. 1597 του 2008 (ασφάλεια μηχανημάτων), νομοθετικό διάταγμα (S.I.) αριθ. 1701 του 2001 (εκπομπή θορύβου)
31972 με 31958	400000000 και άνω	Χλοκοπτικό μηχάνημα με πλευρικό σύστημα απόρριψης 183 cm	72" SD DECK, GM	Χλοκοπτικό μηχάνημα με πλευρικό σύστημα απόρριψης 183 cm	Νομοθετικό διάταγμα (S.I.) αριθ. 1597 του 2008 (ασφάλεια μηχανημάτων), νομοθετικό διάταγμα (S.I.) αριθ. 1701 του 2001 (εκπομπή θορύβου)

Η σχετική τεχνική τεκμηρίωση έχει συνταχθεί σύμφωνα με τη Διάταξη 10 του νομοθετικού διατάγματος (S.I.) αριθ. 1597 του 2008.

Αναλαμβάνουμε την υποχρέωση διαβίβασης, μετά από αίτημα των εθνικών αρχών, των σχετικών πληροφοριών σε ό,τι αφορά το εν λόγω ημιτελές μηχάνημα. Ως μέθοδος διαβίβασης ορίζεται η ηλεκτρονική διαβίβαση.

Το παρόν μηχάνημα δεν πρέπει να τεθεί σε λειτουργία μέχρις ότου ενσωματωθεί στα εγκεκριμένα μοντέλα Toro όπως ορίζεται στη σχετική Δήλωση Συμμόρφωσης και σύμφωνα με όλες τις οδηγίες χρήσης, περίπτωση κατά την οποία θα δηλωθεί σύμφωνο με όλες τις σχετικές Οδηγίες.

This declaration has been issued under the sole responsibility of the manufacturer.
The object of the declaration is in conformity with relevant UK legislation.



Tom Langworthy
Engineering Director
8111 Lyndale Ave. South
Bloomington, MN 55420, USA
Οκτώβριος 11, 2022

Εξουσιοδοτημένος αντιπρόσωπος:

Marcel Dutrieux
Manager European Product Integrity
Toro U.K. Limited
Spellbrook Lane West
Bishop's Stortford
CM23 4BU
United Kingdom

Πληροφορίες σχετικά με τις προειδοποιήσεις βάσει του νόμου της Πολιτείας της Καλιφόρνιας για την ασφάλεια του πόσιμου νερού και τις τοξικές ουσίες (Proposition 65 ή Prop 65)

Τι είναι αυτές οι προειδοποιήσεις;

Διάφορα προϊόντα που διατίθενται προς πώληση ενδέχεται να φέρουν προειδοποιητική ετικέτα όπως η παρακάτω:



ΠΡΟΕΙΔΟΠΟΙΗΣΗ: Καρκίνος και βλάβες του αναπαραγωγικού συστήματος
– www.p65Warnings.ca.gov.

Τι είναι ο νόμος Prop 65;

Ο νόμος Prop 65 εφαρμόζεται σε οποιαδήποτε εταιρεία δραστηριοποιείται στην Καλιφόρνια, πωλεί προϊόντα στην Καλιφόρνια, ή κατασκευάζει προϊόντα τα οποία μπορεί να πωληθούν ή να μεταφερθούν στην Καλιφόρνια. Προβλέπει ότι ο Κυβερνήτης της Καλιφόρνιας οφείλει να τηρεί και να δημοσιεύει κατάλογο χημικών ουσιών οι οποίες είναι γνωστό ότι προκαλούν καρκίνο, γενετικές ανωμαλίες ή άλλες βλάβες του αναπαραγωγικού συστήματος. Ο κατάλογος, ο οποίος ενημερώνεται ετησίως, περιλαμβάνει εκατοντάδες χημικές ουσίες οι οποίες απαντώνται σε πολλά αντικείμενα καθημερινής χρήσης. Σκοπός του Prop 65 είναι να ενημερώνει το κοινό σχετικά με την έκθεση στις εν λόγω χημικές ουσίες.

Ο Prop 65 δεν απαγορεύει την πώληση προϊόντων τα οποία περιέχουν τις εν λόγω χημικές ουσίες, αλλά προβλέπει την αναγραφή προειδοποιήσεων σε κάθε προϊόν, συσκευασία προϊόντος, ή υλικό τεκμηρίωσης που συνοδεύει το προϊόν. Επιπλέον, η ύπαρξη προειδοποίησης βάσει του Prop 65 δεν σημαίνει ότι το προϊόν παραβιάζει πρότυπα ή απαιτήσεις σχετικά με την ασφάλεια προϊόντων. Μάλιστα, η πολιτειακή κυβέρνηση της Καλιφόρνιας έχει διευκρινίσει ότι οι προειδοποιήσεις βάσει του Prop 65 «δεν ισοδυναμούν με αποφάσεις ρυθμιστικής αρχής που ορίζουν αν ένα προϊόν είναι ασφαλές ή μη ασφαλές». Πολλές από τις εν λόγω χημικές ουσίες χρησιμοποιούνται επί σειρά ετών σε προϊόντα καθημερινής χρήσης χωρίς να έχουν καταγραφεί προκληθείσες βλάβες. Για περισσότερες πληροφορίες, επισκεφτείτε τη διεύθυνση <https://oag.ca.gov/prop65/faqs-view-all>.

Η ύπαρξη προειδοποίησης βάσει του Prop 65 σημαίνει ότι μια εταιρεία είτε 1) αξιολόγησε την έκθεση και κατέληξε στο συμπέρασμα ότι υπερβαίνει το «επίπεδο μη σημαντικού κινδύνου» είτε 2) επέλεξε να αναγράψει την προειδοποίηση στο προϊόν της ως ένδειξη ότι γνωρίζει για την παρουσία σε αυτό χημικής ουσίας που περιλαμβάνεται στον σχετικό κατάλογο, χωρίς να επιχειρήσει, ωστόσο, να αξιολογήσει τη σχετική έκθεση.

Ο νόμος αυτός ισχύει παντού;

Οι προειδοποιήσεις βάσει του Prop 65 είναι υποχρεωτικές μόνο βάσει της νομοθεσίας της Καλιφόρνιας. Οι προειδοποιήσεις αυτές απαντώνται σε ολόκληρη την Καλιφόρνια σε πλήθος χώρων όπως, μεταξύ άλλων, σε εστιατόρια, καταστήματα λιανικής, ξενοδοχεία, σχολεία και νοσοκομεία, καθώς και σε μεγάλη ποικιλία προϊόντων. Επιπλέον, ορισμένοι πωλητές λιανικής που δραστηριοποιούνται μέσω διαδικτυακών ή ταχυδρομικών παραγγελιών παρέχουν προειδοποιήσεις βάσει του Prop 65 στους ιστοχώρους ή τους καταλόγους τους.

Πόσο αυστηρές είναι οι προειδοποιήσεις του Prop 65 σε σχέση με τα ομοσπονδιακά όρια;

Τα πρότυπα του Prop 65 είναι συχνά πιο αυστηρά από τα ομοσπονδιακά και τα διεθνή πρότυπα. Σε αρκετές περιπτώσεις, βάσει του Prop 65 προβλέπεται προειδοποίηση για συγκέντρωση ή περιεκτικότητα ουσιών σε επίπεδα κατά πολύ χαμηλότερα από εκείνα για τα οποία απαιτείται η λήψη μέτρων σε ομοσπονδιακό επίπεδο. Για παράδειγμα, το πρότυπο του Prop 65 όσον αφορά τις προειδοποιήσεις για μόλυβδο είναι 0,5μg/ημέρα, όριο κατά πολύ χαμηλότερο από τα ομοσπονδιακά και διεθνή όρια.

Γιατί δεν υπάρχει η προειδοποίηση σε όλα τα παρόμοια προϊόντα;

- Για τα προϊόντα που πωλούνται στην Καλιφόρνια απαιτείται επίσημη βάση του Prop 65, ενώ για παρόμοια προϊόντα που πωλούνται αλλού δεν υπάρχει αυτή η απαίτηση.
- Μια εταιρεία η οποία, στο πλαίσιο αγωγής που της έχει ασκηθεί βάσει του Prop 65 καταλήγει σε συμβιβασμό με τους ενάγοντες ενδέχεται να υποχρεωθεί να συμπεριλάβει προειδοποιήσεις βάσει του Prop 65 στα προϊόντα της, ενώ η απαίτηση αυτή μπορεί να μην ισχύει για άλλες εταιρείες που κατασκευάζουν παρόμοια προϊόντα.
- Η εφαρμογή του Prop 65 δεν γίνεται με συνέπεια.
- Διάφορες εταιρείες επιλέγουν να μην παρέχουν προειδοποιήσεις επειδή κρίνουν ότι δεν οφείλουν να το πράξουν βάσει του Prop 65. Ωστόσο, η απουσία προειδοποιήσεων για ένα προϊόν δεν σημαίνει ότι το προϊόν δεν περιέχει χημικές ουσίες που περιλαμβάνονται στον σχετικό κατάλογο σε παρόμοια επίπεδα με άλλα προϊόντα.

Γιατί η Τογο περιλαμβάνει την προειδοποίηση αυτή σε προϊόντα της;

Η Τογο έχει επιλέξει να παρέχει στους καταναλωτές όσο το δυνατόν περισσότερες πληροφορίες, ώστε να είναι σε θέση να λαμβάνουν εμπεριστατωμένες αποφάσεις σχετικά με τα προϊόντα που αγοράζουν και χρησιμοποιούν. Σε ορισμένες περιπτώσεις, η Τογο περιλαμβάνει την προειδοποίηση σε προϊόντα της ως ένδειξη ότι γνωρίζει για την παρουσία σε αυτά μίας ή περισσότερων χημικών ουσιών που περιλαμβάνονται στον σχετικό κατάλογο, χωρίς, ωστόσο, να αξιολογεί το επίπεδο της έκθεσης, δεδομένου ότι δεν υπόκεινται σε απαιτήσεις ορίων έκθεσης όλες οι χημικές ουσίες που περιλαμβάνονται στον σχετικό κατάλογο. Η Τογο, ακόμα και σε περιπτώσεις που η έκθεση από τη χρήση προϊόντων της είναι αμελητέα ή εντός του εύρους «μη σημαντικού κινδύνου», έχει επιλέξει να περιλαμβάνει σε αυτά προειδοποιήσεις βάσει του Prop 65, για λόγους αυξημένης προσοχής. Εξάλλου, σε διαφορετική περίπτωση θα μπορούσε να ασκηθεί σε βάρος της Τογο αγωγή από την Πολιτεία της Καλιφόρνιας ή από ιδιώτες που θα επεδίωκαν την εφαρμογή του Prop 65, και να της επιβληθούν σημαντικές κυρώσεις.



Εγγύηση Toro

Περιορισμένη εγγύηση για δύο έτη ή 1.500 ώρες λειτουργίας

Όροι και καλυπτόμενα προϊόντα

Η The Toro Company σας εγγυάται ότι το παρόν επαγγελματικό προϊόν Toro («Προϊόν») είναι απαλλαγμένο από ελαττώματα υλικού ή κατασκευής για 2 έτη ή 1.500 ώρες λειτουργίας*, οτιδήποτε από τα δύο συμβεί πρώτο. Η παρούσα εγγύηση ισχύει για όλα τα προϊόντα πλην των εξαιρωτήρων γκαζόν (ανατρέξτε στις χωριστές εγγυήσεις αυτών των προϊόντων). Αν επέλθει κατάσταση η οποία καλύπτεται από την εγγύηση, αναλαμβάνουμε να επισκευάσουμε το Προϊόν χωρίς καμία δική σας επιβάρυνση, συμπεριλαμβανομένων διαγνωστικών ελέγχων, εργατικών, ανταλλακτικών και μεταφορικών. Η εγγύηση αρχίζει να ισχύει από την ημερομηνία κατά την οποία το Προϊόν παραδίδεται στον αρχικό αγοραστή λιανικής. * Προϊόν εξοπλισμένο με ωρομετρητή.

Οδηγίες για χρήση της εγγύησης

Μόλις θεωρήσετε ότι έχει επέλθει κατάσταση η οποία καλύπτεται από την εγγύηση, έχετε την ευθύνη να ειδοποιήσετε τον Διανομέα Εμπορικών Προϊόντων ή τον Εξουσιοδοτημένο Αντιπρόσωπο Εμπορικών Προϊόντων από τον οποίο αγοράσατε το Προϊόν. Αν χρειάζεστε βοήθεια για να εντοπίσετε τον οικείο Διανομέα ή Εξουσιοδοτημένο Αντιπρόσωπο Εμπορικών Προϊόντων ή αν έχετε απορίες σχετικά με τα δικαιώματά και τις υποχρεώσεις σας βάσει της εγγύησης, μπορείτε να επικοινωνήσετε απευθείας με την εταιρεία μας:

Toro Commercial Products Service Department
8111 Lyndale Avenue South
Bloomington, MN 55420-1196

952-888-8801 ή 800-952-2740

E-mail: commercial.warranty@toro.com

Υποχρεώσεις του Ιδιοκτήτη

Ως ιδιοκτήτης του προϊόντος, είστε υπεύθυνος για τις απαιτούμενες εργασίες συντήρησης και ρυθμίσεις που αναφέρονται στο *Εγχειρίδιο Χειριστή*. Οι επισκευές προβλημάτων του μηχανήματος τα οποία έχουν προκληθεί από τη μη εκτέλεση των απαιτούμενων εργασιών συντήρησης και ρυθμίσεων δεν καλύπτονται από την παρούσα εγγύηση.

Είδη και Περιπτώσεις που δεν καλύπτονται

Όλα τα ελαττώματα ή δυσλειτουργίες του προϊόντος που επέρχονται εντός της περιόδου εγγύησης δεν συνιστούν ελαττώματα στα υλικά ή την κατασκευή. Η παρούσα εγγύηση δεν καλύπτει τα ακόλουθα:

- Αστοχίες του προϊόντος οι οποίες προκαλούνται από τη χρήση ανταλλακτικών τρίτων προμηθευτών πλην της Toro ή από την εγκατάσταση και χρήση πρόσθετων ή τροποποιημένων εξαρτημάτων και προϊόντων τρίτων προμηθευτών πλην της Toro.
- Αστοχίες του προϊόντος οι οποίες προκαλούνται από την μη εκτέλεση των απαιτούμενων εργασιών συντήρησης και ρυθμίσεων.
- Αστοχίες του προϊόντος οι οποίες προκαλούνται από τον χειρισμό του Προϊόντος με τρόπο καταχρηστικό, αμελή ή απερισκεπτικό.
- Μη ελαττωματικά μέρη τα οποία έχουν αναλωθεί λόγω χρήσης. Μέρη που αναλώνονται λόγω χρήσης κατά τη συνήθη λειτουργία του Προϊόντος είναι, ενδεικτικά και μη περιοριστικά, τακάκια και θερμοούτι φρένων, θερμοούτι συμπλέκτη, λεπίδες, καρούλια, κύλινδροι και ρουλεμάν (είτε είναι κλειστού τύπου είτε γρασαριζόμενα), μαχαίρια κλίνης, μπουζί, στροφαλίσκοι και ρουλεμάν, ελαστικά, φίλτρα, μίαντες, καθώς και ορισμένα εξαρτήματα ψεκασμού όπως διαφράγματα, ακροφύσια, ροόμετρα και βαλβίδες αντεπιστροφής.
- Αστοχίες που οφείλονται σε εξωτερικούς παράγοντες, συμπεριλαμβανομένων, ενδεικτικά, των καιρικών συνθηκών, των πρακτικών αποθήκευσης, της ρύπανσης, καθώς και της χρήσης μη εγκεκριμένων καυσίμων, ψυκτικών υγρών, λιπαντικών, πρόσθετων, λιπασμάτων, νερού ή χημικών.
- Προβλήματα αστοχιών ή επιδόσεων τα οποία οφείλονται σε χρησιμοποιούμενο καύσιμο (π.χ. βενζίνη, ντίζελ ή βιοντίζελ) το οποίο δεν συμμορφώνεται προς τα αντίστοιχα πρότυπα του κλάδου.
- Φυσιολογικοί θόρυβοι, κραδασμοί, φθορά, αλλοιώσεις. Ο όρος «φυσιολογική φθορά» περιλαμβάνει, ενδεικτικά και μη περιοριστικά, ζημιές καθισμάτων λόγω φθοράς ή τριβής, φθορές σε βαμμένες επιφάνειες, γδαρσίματα ετικετών ή παραθύρων.

Χώρες εκτός των ΗΠΑ και του Καναδά

Οι πελάτες που έχουν αγοράσει προϊόντα Toro τα οποία έχουν εξαχθεί από τις ΗΠΑ ή τον Καναδά θα πρέπει να επικοινωνούν με τον οικείο διανομέα (αντιπρόσωπο) της Toro για να λαμβάνουν τις πολιτικές εγγύησης που ισχύουν στη χώρα, την επαρχία ή την πολιτεία τους. Αν για οποιοδήποτε λόγο δεν είστε ικανοποιημένοι από την εξυπηρέτηση που παρέχει ο αντιπρόσωπός σας ή αντιμετωπίζετε δυσκολίες κατά την αναζήτηση πληροφοριών σχετικά με την εγγύησή σας, επικοινωνήστε με το πλησιέστερο εξουσιοδοτημένο κέντρο σέρβις της Toro.

Εξαρτήματα

Για τα εξαρτήματα που είναι προγραμματισμένα για αντικατάσταση στο πλαίσιο της απαιτούμενης συντήρησης παρέχεται εγγύηση για τη χρονική περίοδο έως τη στιγμή της προγραμματισμένης αντικατάστασης του εκάστοτε εξαρτήματος. Τα εξαρτήματα τα οποία αντικαθίστανται βάσει της παρούσας εγγύησης καλύπτονται για χρονικό διάστημα ίσο με τη διάρκεια ισχύος της αρχικής εγγύησης του προϊόντος και αποτελούν ιδιοκτησία της Toro. Η τελική απόφαση για την επισκευή ή την αντικατάσταση υπάρχοντος εξαρτήματος ή διάταξης ανήκει στην Toro. Η Toro μπορεί να χρησιμοποιεί επανακατασκευασμένα εξαρτήματα στο πλαίσιο επισκευών εντός εγγύησης.

Εγγύηση μπαταριών βαθιάς εκφόρτισης (Deep Cycle) και ιόντων λιθίου

Ο συνολικός αριθμός κιλοβατωρών που παρέχουν οι μπαταρίες βαθιάς εκφόρτισης και ιόντων λιθίου στη διάρκεια ζωής τους είναι συγκεκριμένος. Η συνολική διάρκεια ζωής μιας μπαταρίας μπορεί να παραταθεί ή να συντομευθεί ανάλογα με τις τεχνικές λειτουργίας, επαναφόρτισης και συντήρησης που χρησιμοποιούνται. Καθώς οι μπαταρίες του προϊόντος αναλώνονται σταδιακά με τη χρήση τους, η διάρκεια ωφέλιμου έργου μεταξύ των περιόδων φόρτισης μειώνεται με αργό ρυθμό μέχρις ότου η μπαταρία υποβαθμιστεί πλήρως. Η αντικατάσταση των μπαταριών που έχουν υποβαθμιστεί λόγω συνήθους χρήσης αποτελεί ευθύνη του ιδιοκτήτη του προϊόντος. Σημείωση: (μόνο για μπαταρία ιόντων λιθίου): Ανατρέξτε στην εγγύηση της μπαταρίας για πρόσθετες πληροφορίες.

Εγγύηση εφ' όρου ζωής για τον στροφαλοφόρο (Μόνο για το μοντέλο ProStripe 02657)

Το μοντέλο ProStripe, το οποίο διαθέτει γνήσιο δίσκο τριβής και συμπλέκτη φρένου λεπίδας για προστασία του στροφαλοφόρου (ενσωματωμένο σύστημα συμπλέκτη φρένου λεπίδας (Blade Brake Clutch, BBC) + δίσκου τριβής) της Toro ως εργοστασιακό εξοπλισμό και χρησιμοποιείται από τον αρχικό αγοραστή σύμφωνα με τις συνιστώμενες διαδικασίες λειτουργίας και συντήρησης, καλύπτεται από εγγύηση εφ' όρου ζωής όσον αφορά την κύρωση του στροφαλοφόρου. Τα μηχανήματα τα οποία διαθέτουν ροδέλες τριβής, μονάδες συμπλέκτη φρένου λεπίδας (BBC) και άλλες παρόμοιες διατάξεις δεν καλύπτονται από την εγγύηση εφ' όρου ζωής για τον στροφαλοφόρο.

Η συντήρηση πραγματοποιείται με έξοδα του ιδιοκτήτη.

Οι ρυθμίσεις, η λίπανση, ο καθαρισμός και το γυάλισμα του κινητήρα, η αντικατάσταση των φίλτρων, η προσθήκη ψυκτικού και η ολοκλήρωση της συνιστώμενης συντήρησης είναι μερικές από τις συνήθεις διαδικασίες συντήρησης των προϊόντων Toro οι οποίες πραγματοποιούνται με έξοδα του ιδιοκτήτη.

Γενικοί Όροι

Η επισκευή από εξουσιοδοτημένο αντιπρόσωπο της Toro συνιστά το μοναδικό μέσο αποκατάστασής σας δυνάμει της παρούσας εγγύησης.

Η The Toro Company δεν υπέχει ευθύνη για έμμεσες, αποθετικές ή παρεπόμενες ζημιές όσον αφορά τη χρήση των Προϊόντων Toro που καλύπτονται από την παρούσα εγγύηση, συμπεριλαμβανομένων οποιωνδήποτε εξόδων ή δαπανών για την παροχή εξοπλισμού ή υπηρεσιών αντικατάστασης κατά τη διάρκεια εύλογων περιόδων δυσλειτουργίας ή αδράνειας ενόσω εκκρεμεί η ολοκλήρωση των επισκευών δυνάμει της παρούσας εγγύησης. Πέραν της εγγύησης εκπομπών που αναφέρεται στη συνέχεια, εφόσον συντρέξει περίπτωση, δεν παρέχεται καμία άλλη ρητή εγγύηση. Όλες οι έμμεσες εγγυήσεις εμπορευσιμότητας ή καταλληλότητας για συγκεκριμένο σκοπό περιορίζονται στη χρονική διάρκεια ισχύος της ρητής εγγύησης.

Σε ορισμένες πολιτείες δεν επιτρέπονται οι εξαιρέσεις των αποθετικών ή παρεπόμενων ζημιών ή ο περιορισμός της χρονικής περιόδου ισχύος μιας έμμεσης εγγύησης. Επομένως οι ως άνω εξαιρέσεις και περιορισμοί ενδέχεται να μην ισχύουν στην περίπτωση σας. Η παρούσα εγγύηση σας παρέχει συγκεκριμένα νομικά δικαιώματα και ενδέχεται να έχετε και άλλα δικαιώματα, τα οποία διαφέρουν ανάλογα με την πολιτεία σας.

Σημείωση σχετικά με την εγγύηση εκπομπών

Το σύστημα ελέγχου εκπομπών του Προϊόντος σας ενδέχεται να καλύπτεται από ξεχωριστή εγγύηση η οποία πληροί τις απαιτήσεις που έχουν καθοριστεί από την Αρχή Προστασίας του Περιβάλλοντος των ΗΠΑ (EPA) και το Συμβούλιο Αέριων Πόρων της Καλιφόρνιας (CARB). Οι χρονικοί περιορισμοί που ορίζονται παραπάνω δεν ισχύουν για την εγγύηση του συστήματος ελέγχου εκπομπών. Ανατρέξτε στη Δήλωση εγγύησης ελέγχου εκπομπών κινητήρα η οποία συνοδεύει το προϊόν σας ή περιέχεται στην τεκμηρίωση του κατασκευαστή του κινητήρα.