



**Count on it.**

Form No. 3458-403 Rev A

**Brukerhåndbok**

**152 eller 183 cm gressklipper med  
roterende kniver og sideutslipp  
Trekkenhet i Groundsmaster® 3200- eller  
3300-serien**

Modellnr. 31970—Serienr. 400000000 og oppover

Modellnr. 31972—Serienr. 400000000 og oppover

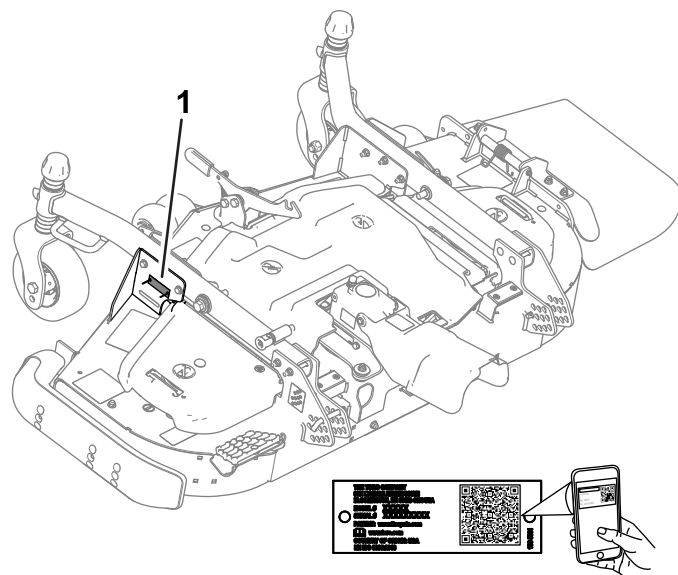


Dette produktet er i samsvar med alle relevante europeiske direktiver. Se eget samsvarserklærings skjema for produktet for detaljert informasjon.

## ⚠ ADVARSEL

### CALIFORNIA Proposition 65-advarel

Bruk av dette produktet kan forårsake eksponering for kjemikalier som staten California vet forårsaker kreft, fødselsdefekter eller annen forplantningsskade.



g294594

Figur 1

1. Plassering av modell- og serienummer

Modellnr. \_\_\_\_\_  
Serienr. \_\_\_\_\_

Denne brukerhåndboken identifiserer mulige farer, og markerer sikkerhetsbeskjeder gjennom sikkerhetsvarslingsymboler (Figur 2) som varsler om en fare som kan føre til alvorlige skader eller dødsfall hvis du ikke følger de anbefalte forholdsreglene.



Figur 2

g000502

1. Sikkerhetsvarselssymbol

I tillegg brukes to ord for å utheve informasjon. **Viktig** gjør oppmerksom på spesiell mekanisk informasjon og **Merk** henviser til generell informasjon som er verdt å huske.

## Innledning

Maskinen er en gressklippeenhet med roterende kniver som er beregnet for bruk av profesjonelle, innleide operatører i kommersielle applikasjoner. Den er hovedsakelig beregnet på å klippe gress på allerede godt vedlikeholdte parkplener, idrettsbaner og plener i kommersielle områder. Hvis du bruker dette produktet til andre formål enn det er beregnet på, kan du utsette deg selv eller andre for fare.

Les denne håndboken nøye, slik at du lærer å bruke og vedlikeholde produktet på riktig måte og unngår person- eller produktskade. Du har ansvar for å bruke produktet på en riktig og sikker måte.

Gå til [www.Toro.com](http://www.Toro.com) for materialer for produktsikkerhet og opplæring i bruk, og informasjon om tilbehør, hjelp til å finne en forhandler eller for å registrere produktet ditt.

Hvis maskinen må repareres, eller du trenger originale Toro-deler eller mer informasjon, kan du kontakte et autorisert forhandlerverksted eller Toros kundeserviceavdeling. Ha modell- og serienummer for hånden når du tar kontakt. Figur 1 identifiserer plasseringen av modell- og serienummer på produktet. Skriv inn numrene i de tomme feltene.

**Viktig:** Du kan skanne QR-koden på serienummermerket (hvis det finnes) med den mobile enheten for å få tilgang til garantien, deler og annen produktinformasjon.

# Innhold

Sikkerhet .....	3
Generell sikkerhet .....	3
Klippeenhetssikkerhet .....	3
Sikkerhets- og instruksjonsmerker .....	4
Montering .....	8
1 Klargjøre maskinen .....	9
2 Montere CE-settet .....	9
3 Montere klippeenheten på trekkenheten .....	9
4 Montere kraftuttakdekselet .....	10
5 Nivellere klippeenheten .....	10
6 Smøre maskinen .....	11
Oversikt over produktet .....	11
Spesifikasjoner .....	11
Tilbehør .....	11
Bruk .....	12
Justere klippehøyden .....	12
Justering av klippeenhetens bladstilling .....	13
Justere antiskalperingsvalsene .....	14
Justere støtteplaten .....	14
Justere utløpsskjermen .....	15
Plassere utløpsskjermen .....	15
Korrigere feiljustering av klippeenheter .....	15
Bruke sideutslipp .....	16
Brukstips .....	16
Vedlikehold .....	17
Anbefalt vedlikeholdsplan .....	17
Kontrolliste for daglig vedlikehold .....	17
Smøre lagrene og hylsene .....	18
Kontrollere oljenivået i girkassen .....	18
Kontrollere dreiemomentet for festene som fester kraftuttaket drivaksel til girkassen .....	18
Fjerne klippeenheten fra trekkenheten .....	19
Overhale hylsene i styrearmene .....	19
Overhale styrehjulene og lagrene .....	20
Overhale gressklipperknivene .....	20
Sjekke og justere feiljustering av knivene .....	22
Skifte drivremmen .....	23
Skifte gressavlederen .....	23
Rengjør under klippeenheten .....	24
Lagring .....	24

# Sikkerhet

Denne maskinen er utformet i samsvar med ANSI B71.4-2017 og EN ISO 5395 når du fullfører monteringsprosedyrene og CE-settet er montert i henhold til samsvarserklæringen.

## Generell sikkerhet

Dette produktet kan amputere hender og føtter og slynge gjenstander opp i luften. Følg alltid alle sikkerhetsinstruksjoner for å unngå alvorlige skader

- Les og forstå innholdet i denne *brugerhåndboken* før du starter maskinen.
- Vær alltid fokusert på oppgaven når du bruker maskinen. Ikke delta i aktiviteter som forårsaker distraksjoner, da dette kan føre til personskade eller materiell skade.
- Hold hender og føtter borte fra roterende deler på maskinen.
- Bruk aldri maskinen uten at alle verneplater og andre sikkerhetsanordninger sitter på plass og fungerer som tiltenkt.
- Hold deg unna alle åpninger på utløpssjakten.
- Hold tilskuere, spesielt små barn, borte fra arbeidsområdet. Utstyret er ikke tillatt for barn.
- Før du forlater førerplassen, gjør følgende:
  - Parker maskinen på en jevn flate.
  - Senk klippeenheten(e).
  - Koble fra drivverket.
  - Sett på parkeringsbremsen (hvis utstyrt).
  - Slå av motoren og ta ut nøkkelen.
  - Vent til alle bevegelige deler har stoppet.

Feilaktig bruk og vedlikehold av maskinen kan føre til personskade. For å redusere muligheten for skader bør du følge disse sikkerhetsinstruksjonene og alltid være oppmerksom på sikkerhetsalarmsymbolet (▲) som betyr Forsiktig, Advarsel eller Fare – personsikkerhetsinstruks. Hvis ikke disse instruksjonene tas hensyn til, kan det føre til alvorlige personskader eller dødsfall.

## Klippeenhetssikkerhet

- Klippeenheten er ikke en komplett maskin før den er montert på en trekkenhet. Les trekkenhetens *brugerhåndbok* nøye for fullstendige instruksjoner om trygg bruk av maskinen.
- Stopp maskinen, ta nøkkelen ut av tenningen og vent til alle bevegelige deler har stanset før du undersøker tilbehøret, hvis du har truffet gjenstander eller hvis maskinen begynner å vibrere unormalt. Foreta alle nødvendige reparasjoner før du gjenopptar bruk.

- Hold alle delene i god stand, og sørg for at de er godt festet. Skift ut slitte eller skadde merker.
- Bruk kun tilleggsutstyr, tilbehør og reservedeler som er godkjente av Toro.

## Sikkerhets- og instruksjonsmerker



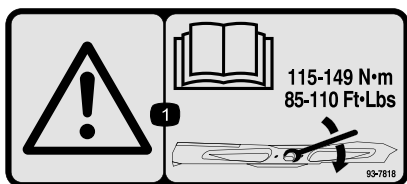
Sikkerhetsmerker og instruksjoner er lett synlige for føreren og er plassert i nærheten av alle områder som representerer en potensiell fare. Bytt ut alle merker som er ødelagte eller mangler.



93-6697

decal93-6697

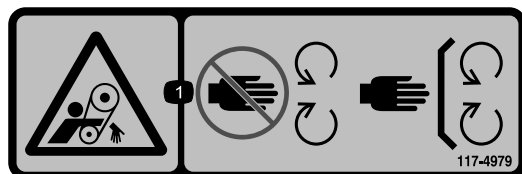
1. Les *brugerhåndboken*.
2. Fyll på SAE 80w-90 (API GL-5)-olje hver 50. time.



93-7818

decal93-7818

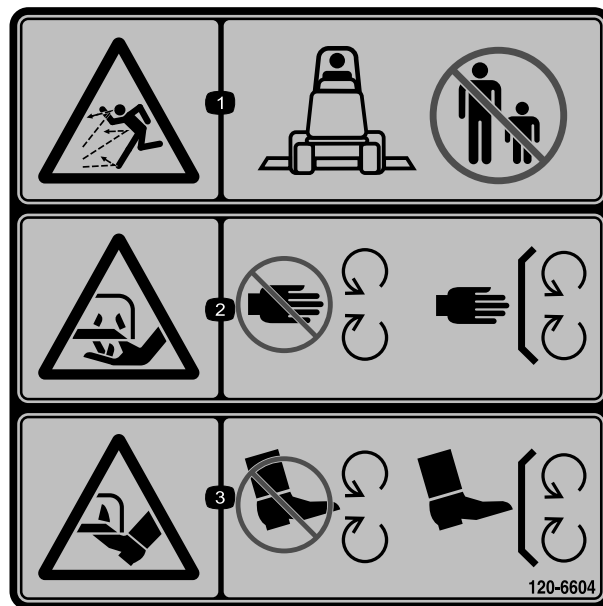
1. Advarsel – les *brugerhåndboken* for instruksjoner om å stramme til knivbolten og -mutteren til 115–149 Nm.



117-4979

decal117-4979

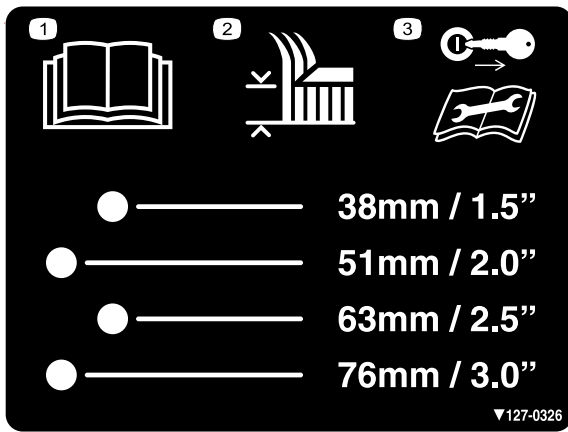
1. Viklingsfare, rem – hold deg borte fra bevegelige deler, behold alle sikkerhetsanordninger og verneplater på plass.



120-6604

decal120-6604

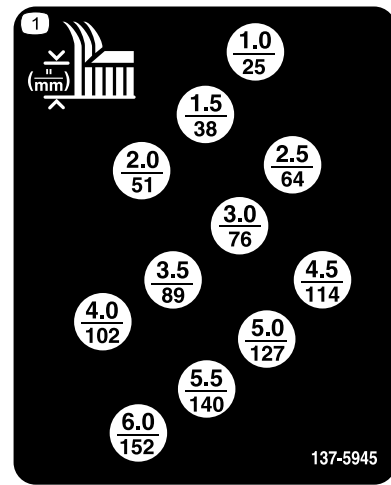
1. Fare for at gjenstander slynges gjennom luften – hold andre på avstand fra maskinen.
2. Fare for å kutte/lemleste hender, gressklipperkniv – hold trygg avstand fra bevegelige deler og hold alle skydd og vern på plass.
3. Fare for å kutte/lemleste føtter, gressklipperkniv – hold trygg avstand fra bevegelige deler og hold alle skydd og vern på plass.



127-0326

decal127-0326

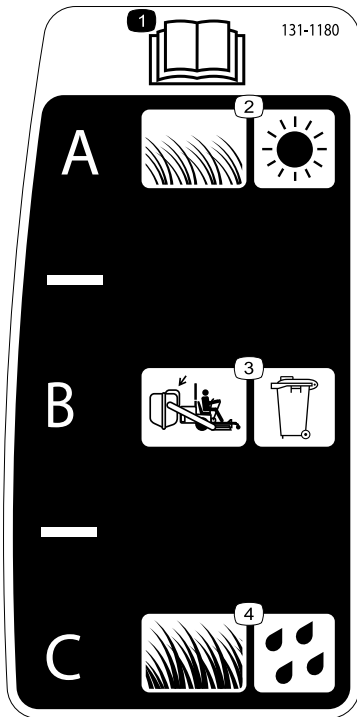
1. Les *brugerhåndboken*.
2. Klippehøyde
3. Ta ut nøkkelen og les *brugerhåndboken* før du utfører vedlikehold.



137-5945

decal137-5945

1. Klippehøyde (millimeter)



131-1180

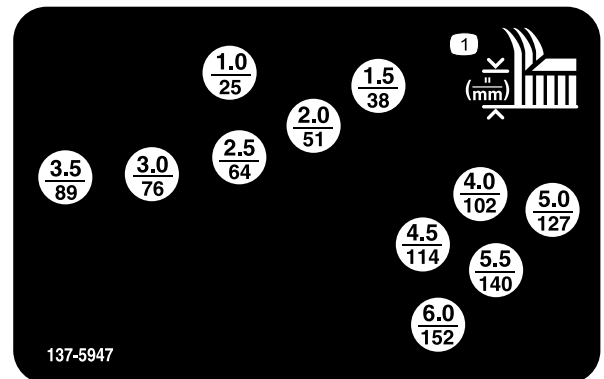
decal131-1180

1. Les *brugerhåndboken*.
2. Kort, lett gress, tørre forhold
3. Oppsamlingsinnstilling
4. Høyt, tett gress, våte forhold

**WARNING: Cancer and Reproductive Harm - [www.P65Warnings.ca.gov](http://www.P65Warnings.ca.gov).**  
For more information, please visit [www.tccoCAProp65.com](http://www.tccoCAProp65.com)

133-8061

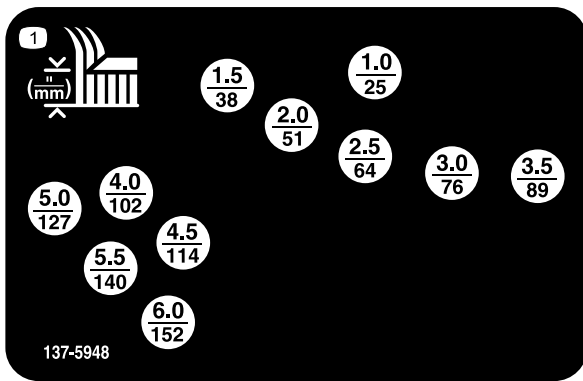
decal133-8061



137-5947

decal137-5947

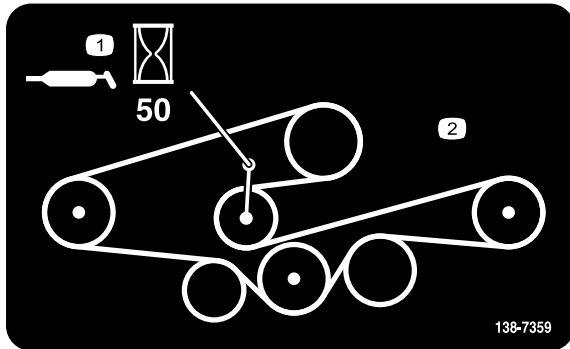
1. Klippehøyde (millimeter)



137-5948

decal137-5948

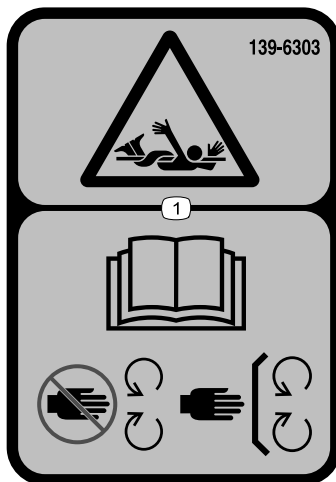
1. Klippehøyde (millimeter)



138-7359

decal138-7359

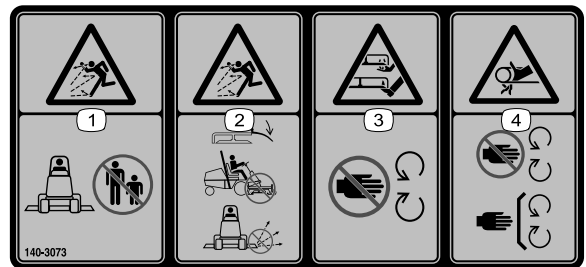
1. Smør inn med fett hver 50. 2. Remføring time.



139-6303

decal139-6303

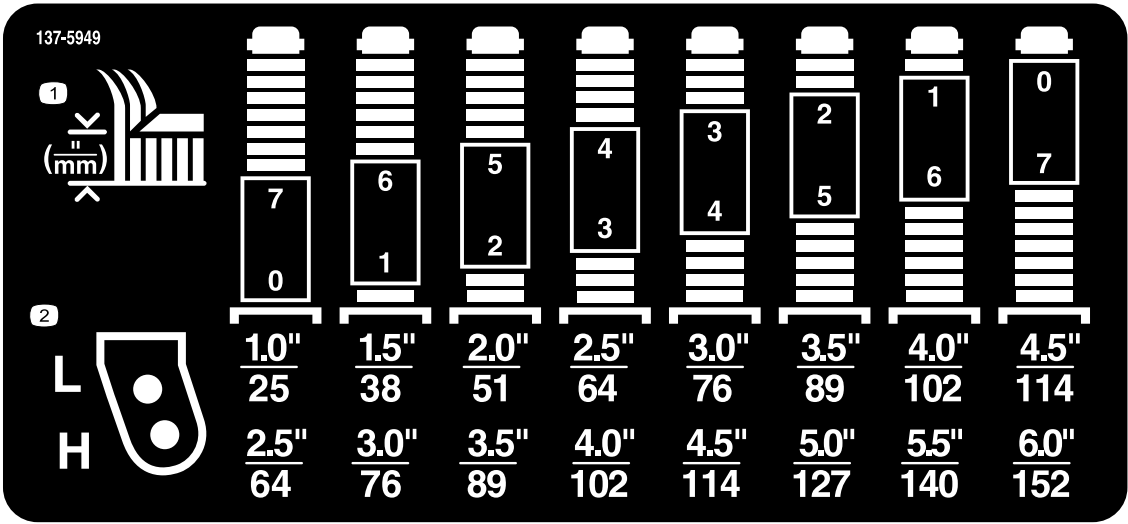
1. Viklingsfare – hold avstand fra bevegelige deler og hold alle skydd og verneplater på plass. Les *brugerhåndboken*.



140-3073

decal140-3073

1. Fare for at gjenstander slynges gjennom luften – hold andre på god avstand.
2. Fare for at gjenstander slynges gjennom luften – hold deflektoren på plass. Ikke bruk maskinen uten deflektoren.
3. Fare for å kutte/lemleste hender og føtter, gressklipperblad – hold trygg avstand fra bevegelige deler.
4. Fare for at hendene vikles fast, rem – hold avstand fra bevegelige deler, hold alle skydd og vern på plass



decal137-5949

137-5949

1. Klippehøyde

2. Monteringshull

# Montering

## Løse deler

Bruk diagrammet nedenfor som en sjekkliste for å kontrollere at alle delene er sendt.

Prosedyre	Beskrivelse	Ant.	Bruk
<b>1</b>	Ingen deler er nødvendige	–	Klargjøre maskinen.
<b>2</b>	Ingen deler er nødvendige	–	Montere CE-settet (om nødvendig).
<b>3</b>	Sekskantskrue Skive Klippehøydebolt	2 2 2	Montere klippeenheten på trekkenheten.
<b>4</b>	Skulderbolt Avstandsstykke	2 2	Montere kraftuttakdekselet.
<b>5</b>	Ingen deler er nødvendige	–	Nivellere klippeenheten.
<b>6</b>	Ingen deler er nødvendige	–	Smøre maskinen

### **⚠ ADVARSEL**

Dersom du lar tenningsnøkkelen stå i bryteren, kan noen starte motoren uten at det er tilsiktet, noe som kan påføre deg eller personer i nærheten alvorlige skader.

Fjern nøkkelen fra bryteren før du monterer klippeenheten

### **⚠ FARE**

Hvis motoren startes og kraftuttaksakselen begynner å rotere, kan dette føre til alvorlige skader.

Ikke start motoren og koble inn kraftuttaksbryteren når kraftuttaksakselen ikke er koblet til girkassen på klippeenheten.

**Merk:** Fastslå hva som er venstre og høyre side på maskinen ut fra normal arbeidsstilling.



# 1

## Klargjøre maskinen

Ingen deler er nødvendige

### Prosedyre

1. Parker maskinen på en jevn flate.
2. Sett på parkeringsbremsen.
3. Slå av motoren og ta ut nøkkelen.

# 2

## Montere CE-settet

### Om nødvendig (kun CE-kompatible land)

Ingen deler er nødvendige

### Prosedyre

Hvis du bruker denne maskinen i et land som følger CE-standardene, må du montere CE-settet. Se settets *monteringsinstruksjoner*.

# 3

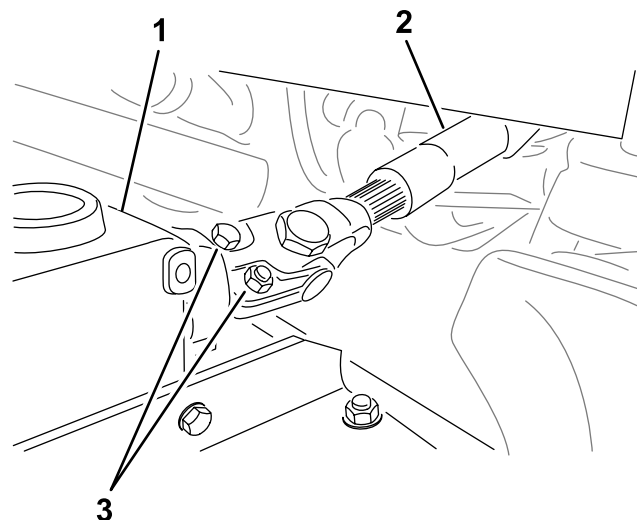
## Montere klippeenheten på trekkenheten

Deler som er nødvendige for dette trinnet:

2	Sekskantskrue
2	Skive
2	Klippehøydebolt

### Prosedyre

1. Parker maskinen på en jevn flate, flytt løftearmene til laveste stilling, koble inn parkeringsbremsen, slå av motoren, og ta ut nøkkelen.
2. Sett klippeenheten foran trekkenheten.
3. Skyv kraftuttaksakseldreiegaffelen inn på girkasseakselen, og fest akslene sammen med to bolter og muttere i motsatt retning (Figur 3).



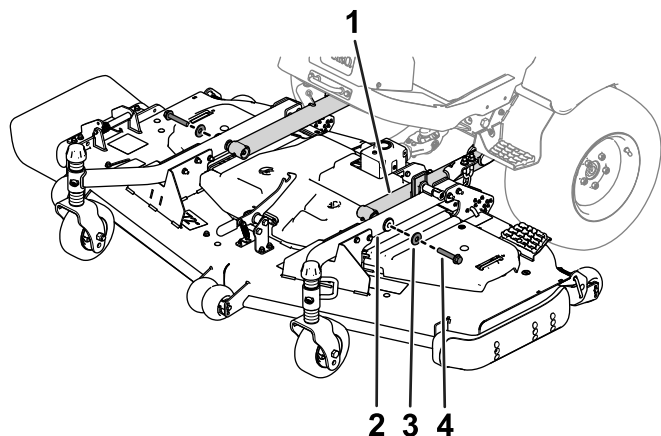
g299646

Figur 3

1. Girkasse
2. Kraftuttaksaksel
3. Bolter og mutre

4. Trekk til boltene og mutterne (Figur 3).
5. Skyv løftearmen ned til hullene i løftearmen er på linje med hullene i styrearmene, og sett deretter inn en skive og en bolt gjennom begge armene.
6. Rett inn løftearmhullene med styrearmhullene.
7. Bruk to sekskantskruer og to skiver for å feste styrearmene til løftearmene (Figur 4).

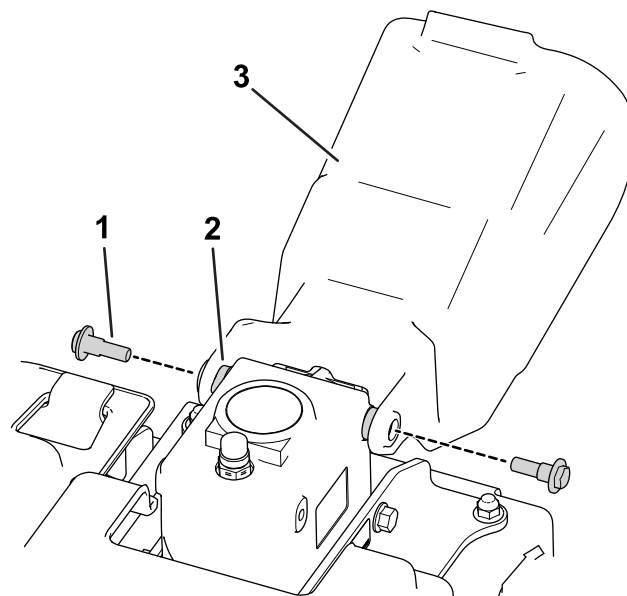
Hvis du tidligere har brukt boltene til å montere skjæreenheten: Påfør gjengeforseglingsmiddel på boltenes gjenger.



Figur 4

- |             |          |
|-------------|----------|
| 1. Løftearm | 3. Skive |
| 2. Styrearm | 4. Bolt  |

g296376



Figur 5

- |                   |                     |
|-------------------|---------------------|
| 1. Skulderbolt    | 3. Kraftuttakdeksel |
| 2. Avstandsstykke |                     |

g296657

8. Stram boltene til riktig spesifisering:

- Hvis du bruker boltene til å montere klippeenheten for første gang:  
Stram boltene med et moment på 256–313 Nm.
- Hvis du tidligere har brukt boltene til å montere skjæreenheten:  
Stram boltene med et moment på 195–239 Nm.

9. Angi klippehøyden. Se [Justere klippehøyden \(side 12\)](#).

# 4

## Montere kraftuttakdekselet

Deler som er nødvendige for dette trinnet:

2	Skulderbolt
2	Avstandsstykke

### Prosedyre

Bruk to skulderbolter og to avstandsstykker for å feste kraftuttakdekselet til girkassen ([Figur 5](#)).

# 5

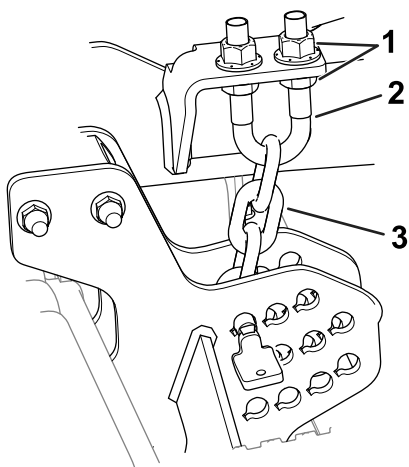
## Nivellere klippeenheten

Ingen deler er nødvendige

### Prosedyre

**Merk:** Utfør denne prosedyren på en flat, jevn overflate.

1. Roter kniven på hver ytre spindel til endene vender fremover og bakover.
2. Mål fra gulvet til den fremre tuppen av kniven.
3. Hev klippeenhetene til TRANSPORTstilling.
4. Juster mellomleggene på de fremre styrehjulsgaflene, slik at de samsvarer med ønsket klippehøyde.
5. Roter knivene 180° og mål fra gulvet til den bakovervendte tuppen av kniven.
6. Løsne de nedre låsemutterne på klippehøydekjedens U-bolt ([Figur 6](#)).



**Figur 6**

g296783

- 1. Låsemutrer
- 2. U-bolt
- 3. Klippehøydekjede

- 7. Juster mutterne (**Figur 6**) for å heve eller senke bakkdelen av klippeenheten slik at tuppene på de bakre knivene er 6 til 10 mm høyere enn de fremre tuppene.
- 8. Stram låsemutrene.

# 6

## Smøre maskinen

Ingen deler er nødvendige

### Prosedyre

Før du bruker maskinen må den smøres godt for å sikre korrekte smøreegenskaper. Se [Smøre lagrene og hylsene \(side 18\)](#). Hvis du ikke smører maskinen, ødelegges viktige deler tidligere enn ellers.

# Oversikt over produktet

## Spesifikasjoner

**Merk:** Spesifikasjoner og konstruksjon kan forandres uten varsel.

<b>Klippebredde</b>	<ul style="list-style-type: none"> <li>• Modellnr. 39190: 1,52 m</li> <li>• Modellnr. 31972: 1,82 m</li> </ul>
<b>Klippehøyde</b>	Justerbar fra 25 til 152 mm i trinn på 13 mm
<b>Nettovekt</b>	<ul style="list-style-type: none"> <li>• Modellnr. 31970: 204 kg</li> <li>• Modellnr. 31972: 238 kg</li> </ul>

## Tilbehør

Et utvalg av Toro-godkjent tilbehør som kan brukes sammen med maskinen for å forbedre og utvide dens funksjoner er tilgjengelig. Ta kontakt med en autorisert serviceforhandler eller Toro-forhandler, eller gå til [www.Toro.com](http://www.Toro.com) for å få en liste over godkjent tilbehør og utstyr.

For å oppnå optimal ytelse og holde maskinen i sikkerhetsgodkjent stand bruker du bare ekte Toro-reservedeler og -tilbehør. Reservedeler og tilbehør som er laget av andre produsenter kan være farlige, og de kan derfor føre til at garantien blir ugyldig.

# Bruk

**Merk:** Angi hva som er høyre og venstre side på maskinen ved å stå i normal arbeidsstilling.

## ⚠ FORSIKTIG

Dersom du lar nøkkelen stå i tenningsbryteren, kan noen utilsiktet starte motoren, noe som kan påføre deg eller andre personer alvorlige skader.

Fjern nøkkelen fra tenningen før du begynner med vedlikeholdsarbeid.

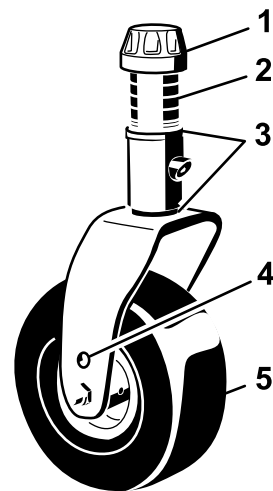
## Justere klippehøyden

Klippehøyden er justerbar fra 25 til 152 mm i trinn på 13 mm. For å justere klippehøyden:

1. Parker maskinen på en jevn flate, hev klippeenheten til TRANSPORTSTILLING, koble inn parkeringsbremsen, slå av motoren, og ta ut nøkkelen.
2. Utfør følgende prosedyrer:
  - Plasser styrehjulakslene i øvre eller nedre hull i styregafflene. Se [Plassere styrehjulakslene \(side 12\)](#).
  - Legg til eller fjern et likt antall avstandsstykker fra styregafflene. Se [Plassere styregaffelavstandsstykker \(side 12\)](#).
  - Bruk boltene i klippehøydeplater for å plassere løftearmkjedene. Se [Plassering av klippehøydekjeden \(side 13\)](#).

## Plassere styrehjulakslene

Plasser styrehjulakslene i samme hull i begge styregafflene. Se figur [Figur 7](#) og [Figur 8](#) for å bestemme de korrekte hullene for innstillingen.

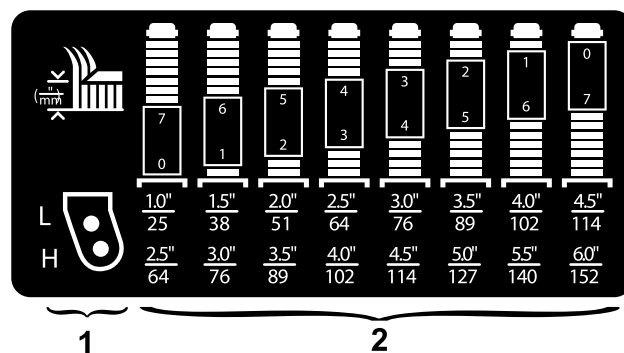


G008866

g008866

Figur 7

1. Spennhette
2. Avstandsstykker
3. Mellomlegg
4. Akselmonteringshull
5. Styrehjul



g296889

Figur 8

1. Styrehjulets monteringshull for klippehøyde
2. Styregaffelens avstandsstykker for klippehøyde

**Merk:** Hvis du bruker en klippehøyde på 64 mm eller høyere, setter du akselbolten i det nedre hullet for å hindre at gress hopper seg opp. Hvis du oppdager opphopning av gress under drift, må du bevege maskinen i motsatt retning for å dra gresset vekk fra hjul-/gaffelområdet.

## Plassere styregaffelavstandsstykker

1. Fjern spennhetten fra spindelakselen ([Figur 7](#)), og før spindelen ut av styrearmen. Plasser de to mellomleggene på spindelakselen slik de var montert opprinnelig. Disse mellomleggene er nødvendige for å få et plant nivå over hele bredden av klippeenhetene.
2. Skyv et passende antall avstandsstykker på spindelakselen for å oppnå ønsket klippehøyde ([Figur 7](#)).

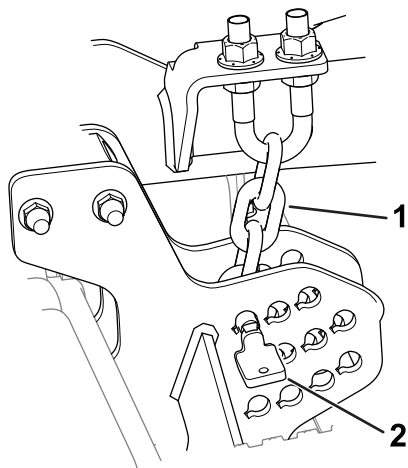
Se [Figur 8](#) for å bestemme kombinasjonene av avstandsstykkene for ønsket klippehøyde.

**Merk:** Du kan bruke mellomlegg i alle kombinasjoner over eller under styrearmnavet (etter behov) for å oppnå ønsket klippehøyde eller klippeenhetsnivå.

3. Skyv styrespindelen gjennom styrearmen.
4. Monter mellomleggene (slik de opprinnelig var montert) og de gjenværende avstandsstykkene på spindelakselen.
5. Monter spennheten for å feste monteringen.

## Plassering av klippehøydekjeden

1. Fjern boltene som fester klippehøydekjedene til bakre del av klippeenheten ([Figur 9](#)).



Figur 9

g296784

1. Klippehøydekjede
2. Bolt

2. Se klippehøydemerket for å finne riktig hull for ønsket klippehøyde.

**Merk:** Merket er ved siden av hver klippehøydeplate.

3. Monter klippehøydekjedene til ønsket klippehøydehull med boltene.

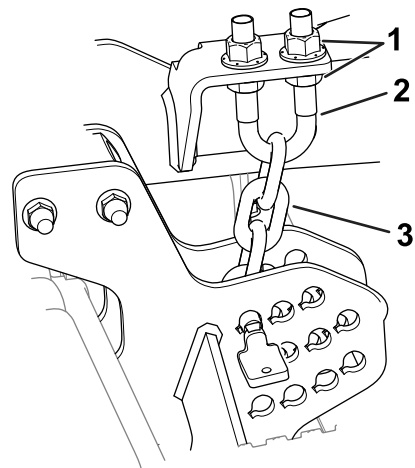
Bolten skal monteres i den laveste klippehøydekjedekoblingen. Kjeden skal henge rett ned ([Figur 9](#)). Den skal ikke være vridd.

## Justering av klippeenhetens bladstigning

En bladstigning på 6 til 9,5 mm er anbefalt. Dette betyr at den bakre delen av knivplanet er 6 til 9,5 mm høyere enn den fremre delen. En stigning på over 9,5 mm krever mindre kraft og fører til større

gressrester og dårligere klippekvalitet. En stigning på under 6 mm krever mer kraft og fører til mindre gressrester og bedre klippekvalitet.

1. Parker maskinen på en jevn overflate, senk klippeenheten, sett på parkeringsbremsen, stopp motoren og ta ut nøkkelen.
2. Still klippeenheten til ønsket klippehøyde.
3. Roter en kniv slik at den peker rett fremover.
4. Bruk en kort linjal og mål fra gulvet til fremre tupp av kniven. Roter den knivtuppen til den bakre delen og mål fra gulvet til tuppen av kniven.
5. Trekk avstanden for forkanten fra avstanden for bakkanten for å regne ut knivstigningen.
6. Løsne låsemutteren øverst eller nederst på klippehøydekjedets U-bolt ([Figur 10](#)).



Figur 10

g296783

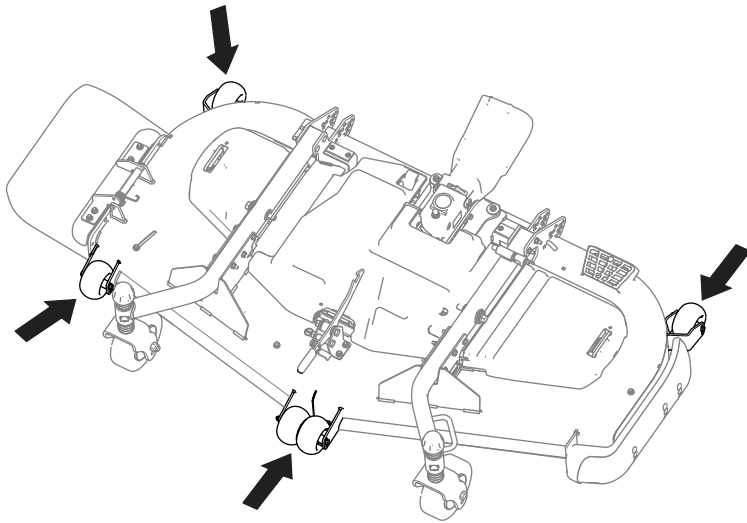
1. Låsemutter
2. U-bolt
3. Klippehøydekjede

7. Juster det andre muttersettet for å heve eller senke bakdelen av klippeenheten og oppnå korrekt knivstigning.

8. Stram låsemutrene.

# Justere antiskalperingsvalsene

Når du endrer på klippehøyden, juster høyden på de bakre antiskalperingsvalsene (Figur 11).

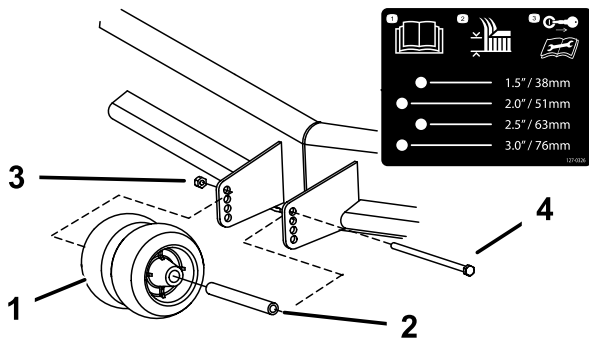


Figur 11

g297467

1. Parker maskinen på en jevn overflate, senk klippeenheten, sett på parkeringsbremsen, stopp motoren og ta ut nøkkelen.
2. Før du forlater førerplassen må du slå av motoren, ta ut nøkkelen og vente til alle bevegelige deler står stille.
3. Juster antiskalperingsvalsene som vist i Figur 12.

**Merk:** Velg et hull slik at antiskalperingsvalsen befinner seg i nærmeste ønskede tilsvarende klippehøyde.



Figur 12

Fremre valser vist

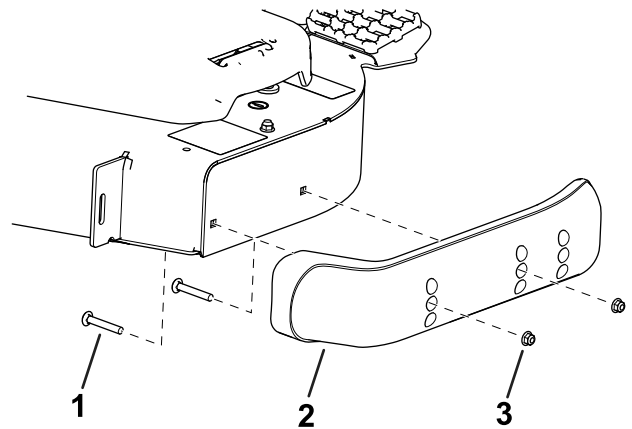
g296902

- |                         |                |
|-------------------------|----------------|
| 1. Antiskalperingsvalse | 3. Flensmutter |
| 2. Hylse                | 4. Bolt        |

# Justere støtteplaten

Monter støtteplaten i lavere stilling når du arbeider med klippehøyder høyere enn 64 mm, og i høyere stilling når du arbeider med klippehøyder lavere enn 64 mm.

1. Parker maskinen på en jevn overflate, senk klippeenheten, sett på parkeringsbremsen, stopp motoren og ta ut nøkkelen.
2. Fjern flenshodeboltene og mutterne fra støtteplaten.
3. Flytt støtteplaten til ønsket posisjon, og fest den til klippeenheten med flenshodeboltene og mutterne (Figur 13).



Figur 13

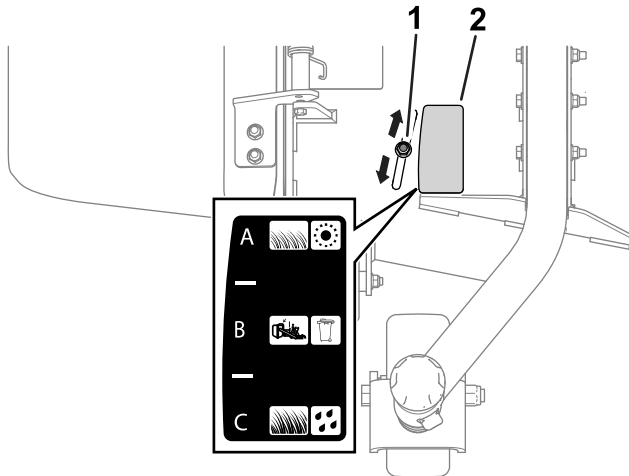
g295676

- |                  |           |
|------------------|-----------|
| 1. Flenshodebolt | 3. Mutter |
| 2. Støtteplate   |           |

# Justere utløpsskjermen

Du kan justere gressklipperens utslippsflyt for forskjellige typer klippeforhold. Plasser skjermen slik at den gir den beste klippekvaliteten.

1. Parker maskinen på en jevn overflate, senk klippeenheten, sett på parkeringsbremsen, stopp motoren og ta ut nøkkelen.
2. Løsne mutteren (Figur 14).



Figur 14

g295677

1. Mutter
2. Skjermjusteringsmerket

3. Juster skjermen og mutteren i sporet til ønsket utslippsflyt. Se [Plassere utløpsskjermen \(side 15\)](#).
4. Trekk til mutteren.

# Plassere utløpsskjermen

Se de følgende avsnittene for en beskrivelse av hver utløpsskjermstilling. [Figur 14](#) illustrerer hver posisjon (dvs. A, B og C) som sett på merket.

Følgende stillinger er kun anbefalinger for bruk. Justeringer vil variere etter gresstyper, fuktighetsinnhold og gressets høyde.

**Merk:** Hvis motorkraften trekker ned og gressklipperens bakkehastighet er den samme kan du åpne skjermen.

## Stilling A

Dette er full, bakre stilling. Foreslått bruk for denne stillingen er som følger.

- Bruk til klippingsforhold med kort, lett gress.
- Bruk gressklipperen bare under tørre forhold.
- Til mindre gressklipping.
- Driver gressrestene lengre vekk fra gressklipperen.

## Stilling B

Bruk denne stillingen ved oppsamling. Innrett den alltid mot vifteåpningen.

## Stilling C

Dette er full, åpen stilling. Foreslått bruk for denne stillingen er som følger.

- Bruk til klippingsforhold med høyt, tett gress.
- Bruk under våte forhold.
- Reduserer motorens strømforbruk.
- Muliggjør høyere bakkehastighet under vanskelige forhold.

# Korriger feiljustering av klippeenheter

På bakgrunn av forskjeller i gressforhold og motvektstillingen til trekkenheten, anbefales det at man klipper litt gress og kontrollere hvordan det ser ut før man starter å klippe for ordentlig.

1. Parker maskinen på en jevn overflate, senk klippeenheten, sett på parkeringsbremsen, stopp motoren og ta ut nøkkelen.
2. Still inn klippeenheten til ønsket klippehøyde. Se [Justere klippehøyden \(side 12\)](#).
3. Kontroller og juster dekktrykket på fremre og bakre trekkenhet til dekktrykket angitt i trekkenhetens *brugerhåndbok*.
4. Kontroller om noen av knivene er bøyd, se [Kontrollere om en kniv er bøyd \(side 20\)](#).
5. Klipp gress i et testområde for å finne ut om alle klippeenhetene klipper i samme høyde.
6. Hvis det fremdeles er nødvendig å justere klippeenhetene, finn et plant underlag ved hjelp av en rett kant på 2 meter eller lengre.
7. Hev klippehøyden til høyeste stilling for å gjøre det lettere å måle om knivene er plane. Se [Justere klippehøyden \(side 12\)](#).
8. Senk klippeenheten ned på den plane overflaten. Fjern dekslene fra toppen av klippeenhetene.
9. Roter kniven på hver spindel til endene vender fremover og bakover.
10. Mål fra gulvet til fremre tupp av kniveggen.  
Hvis målene ikke samsvarer med ønsket klippehøyde og stigning, kan du se [Justering av klippeenhetens bladstigning \(side 13\)](#).
11. Juster styrehjulavstandsstykkene for å samsvare med klippehøyden oppført på styrehjulmerket. Se [Plassere styregaffelavstandsstykker \(side 12\)](#).



## Bruke sideutslipp

Gressklipperen har en gressavleder med hengsler som sprer det klippede gresset ut fra siden og ned mot bakken.

### ▲ FARE

Hvis ikke gressavlederen, utslippsdekslet eller hele gressoppsamlere sitter på plass, vil du selv eller andre risikere å komme i kontakt med kniven eller gjenstander som blir slengt opp i luften. Kontakt med gressklipperkniver som roterer og gjenstander som slynges opp i luften, kan føre til at noen blir alvorlig skadet eller drept.

- Fjern aldri gressavlederen fra gressklipperen fordi gressavlederen leder materiale ned mot bakken. Hvis gressavlederen blir skadet, må den skiftes ut omgående.
- Hold hender og føtter borte fra undersiden av gressklipperen.
- Prøv aldri å rengjøre utslippsområdet eller gressklipperknivene bortsett fra hvis du flytter kraftuttaket (knivkontrollbryter) til stillingen Av, vrir tenningsnøkkelen til stillingen Av og tar ut nøkkelen.
- Påse at gressavlederen er i den nedre stillingen.

## Brukstips

### Hurtig gassinstilling/bakkehastighet

For å gi nok kraft til maskinen og klippeenheten når du klipper, kjør motoren på hurtig gassinstilling og juster bakkehastigheten etter forholdene. Reduser bakkehastigheten når belastningen på knivene øker, og øk bakkehastigheten når belastningen på knivene reduseres.

### Klipperetning

Veksle klipperetning for å unngå å lage hjulspor i gresset over tid. Det bidrar også til å spre det klippede gresset, noe som gir bedre nedbryting og gjødsling.

### Klippehastighet

Hvis du ønsker forbedret klippekvalitet, kan du redusere bakkehastigheten.

## Unngå å klippe for kort

Hvis klippeenheten har en klippebredde som er bredere enn gressklipperen du brukte tidligere, må du øke klippehøyden for å påse at ujevnheter i plenen ikke klippes for kort.

## Velg riktig klippehøyde etter forholdene

Klipp omtrent 2,5 cm, eller ikke mer enn en tredjedel av gresstrået når du klipper. I svært frodig og tett gress kan det hende at du må redusere hastigheten og/eller heve klippehøyden enda et hakk.

**Viktig:** Hvis du klipper mer enn 1/3 av gresstrået i spredt langt gress eller under tørre forhold, anbefales det å bruke kniver med flate vinger for å redusere luftbåret rusk og gressrester samt redusere belastningen på drivkomponentene i klippeenheten.

## Langt gress

Hvis gresset har vokst litt mer enn normalt, eller hvis det er veldig fuktig, må klippehøyden justeres høyere enn den vanlige innstillingen før gresset klippes. Klipp deretter gresset på nytt med den vanlige klippehøyden.

## Hold klippeenheten ren

Fjern gressrester og skitt fra klippeenhetens underside etter hver bruk. Hvis det er et tykt belegg av gress og smuss under klippeenheten, vil klipperesultatet bli dårlig.

Unngå brannfare ved å holde motoren, lyddemperen, batterirommet, parkeringsbremsen, klippeenheter, drivenheter og området der drivstoff oppbevares fritt for gress, løv og overflødig fett. Tørk opp eventuelt olje- eller drivstoffsøl.

## Vedlikeholde knivene

- Sørg for å holde kniven skarp hele klippesesongen, fordi en skarp kniv klipper gresset uten å slite av eller frynse gresstråene. Gress som er blitt slitt av eller frynset, vil bli brunt i kantene, noe som vil sinke veksten og øke sykdomsfaren.
- Kontroller daglig at knivbladene er skarpe og ikke slitte eller ødelagte. Slip knivene ved behov.
- Hvis en kniv er ødelagt eller slitt, må du straks bytte den ut med en original Toro-kniv. Se [Demontere og montere klippeenhetens kniv\(er\) \(side 21\)](#).



# Vedlikehold

**Merk:** Angi hva som er høyre og venstre side på maskinen ved å stå i normal arbeidsstilling.

## Anbefalt vedlikeholdsplan

Vedlikeholdsintervall	Vedlikeholdsprosedyre
Etter de 2 første timene	<ul style="list-style-type: none"><li>Trekk til styrehjulsmutterne.</li></ul>
Etter de 10 første timene	<ul style="list-style-type: none"><li>Kontroller dreiemomentet for festene som fester kraftuttakets drivaksel til girkassen.</li><li>Trekk til styrehjulsmutterne.</li></ul>
Etter de 50 første timene	<ul style="list-style-type: none"><li>Skift giroljen.</li></ul>
For hver bruk eller daglig	<ul style="list-style-type: none"><li>Smør styrehjulsarmhylsene.</li><li>Rengjøre klippeenheten.</li></ul>
Hver 50. driftstime	<ul style="list-style-type: none"><li>Smør smøreniplene. Smør alle smøreniplene umiddelbart etter hver gang du vasker maskinen.</li><li>Kontroller giroljen.</li><li>Trekk til styrehjulsmutterne.</li><li>Kontroller justeringen av klippeenhetens drivrem.</li><li>Rengjør under remdekslene til klippeenheten.</li></ul>
Hver 100. driftstime	<ul style="list-style-type: none"><li>Kontroller dreiemomentet for festene som fester kraftuttakets drivaksel til girkassen.</li></ul>
Hver 400. driftstime	<ul style="list-style-type: none"><li>Skift giroljen.</li></ul>

## Kontrolliste for daglig vedlikehold

Ta kopi av denne siden for rutinemessig bruk.

Vedlikeholdskontrollpunkt	For uke:						
	Ma.	Ti.	On.	To.	Fr.	Lø.	Sø.
Kontroller gressavlederen i senket stilling (hvis aktuelt).							
Kontroller knivenes tilstand.							
Smør alle smøreniplene. <sup>1</sup>							
Lakker over ødelagt maling.							
1. Straks etter hver vask, uansett hva som står oppført.							

Bemerkninger om spesielle områder		
Kontroll utført av:		
Punkt	Dato	Informasjon

### **▲ FORSIKTIG**

Dersom du lar nøkkelen stå i tenningsbryteren, kan noen utilsiktet starte motoren, noe som kan påføre deg eller andre personer alvorlige skader.

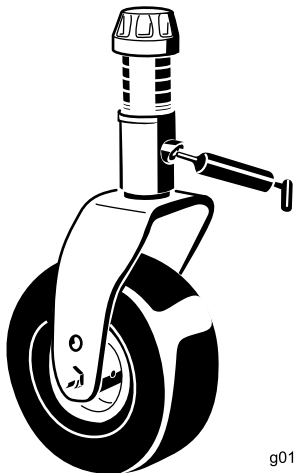
Fjern nøkkelen fra tenningen før du begynner med vedlikeholdsarbeid.

## Smøre lagrene og hylsene

**Serviceintervall:** Hver 50. driftstime Smør alle smøreniplene umiddelbart etter hver gang du vasker maskinen.

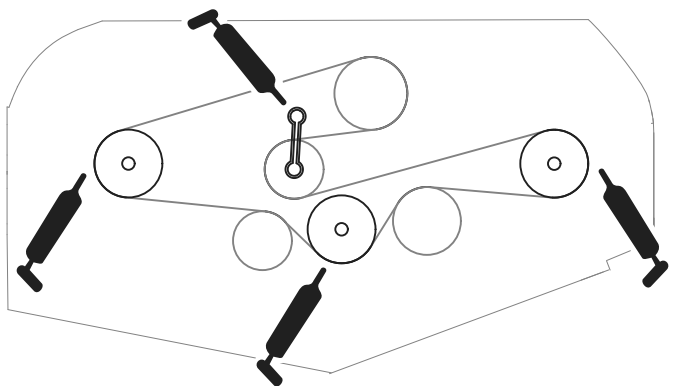
Maskinen har smørenipler som må smøres regelmessig med litumbasert smørefett nr. 2.

1. Parker maskinen på en jevn overflate, senk klippeenheten, sett på parkeringsbremsen, stopp motoren og ta ut nøkkelen.
2. Smør følgende områder:
  - Styregaffelhyller (4) (Figur 15).



Figur 15

- Spindelaksellager (3, plassert under remskiven) (Figur 16)



Figur 16

- Lederullarmens aksellager (Figur 16)

## Kontrollere oljenivået i girkassen

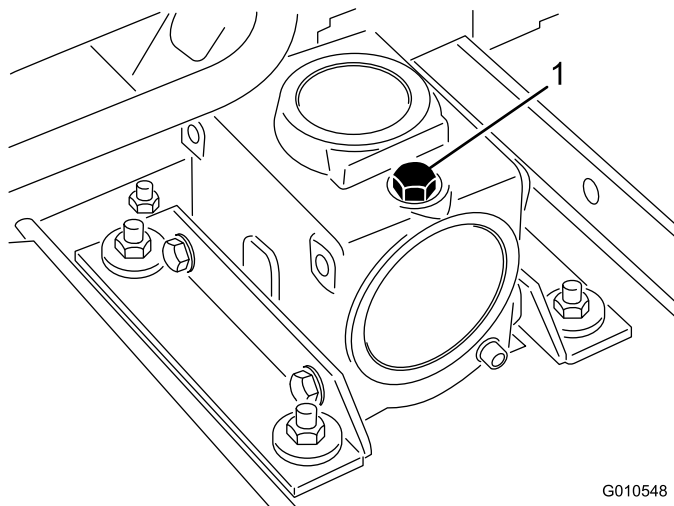
**Serviceintervall:** Hver 50. driftstime

Etter de 50 første timene

Hver 400. driftstime

Girkassen er utviklet for å gå på SAE 80-90-girolje. Selv om girkassen sendes fra fabrikken med girolje, må du kontrollere oljenivået før du bruker klippeenheten. Girkassens kapasitet er 283 ml.

1. Parker maskinen på en jevn overflate, senk klippeenheten, sett på parkeringsbremsen, stopp motoren og ta ut nøkkelen.
2. Ta ut peilestaven/fyllpluggen fra toppen av girkassen (Figur 17), og kontroller at oljenivået er mellom merkene på peilestaven. Hvis nivået er lavt, må du fylle på olje til nivået er mellom merkene.



Figur 17

1. Peilestav/påfyllingsplugg

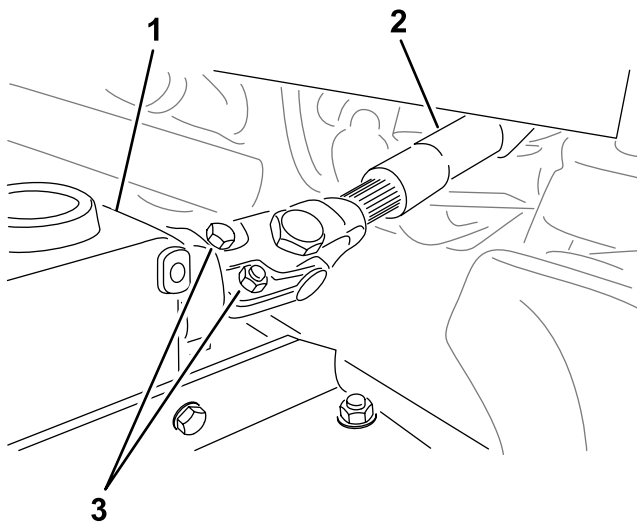
3. Sett inn peilestaven og stram den til 9 Nm.

## Kontrollere dreiemomentet for festene som fester kraftuttakets drivaksel til girkassen

**Serviceintervall:** Etter de 10 første timene

Hver 100. driftstime

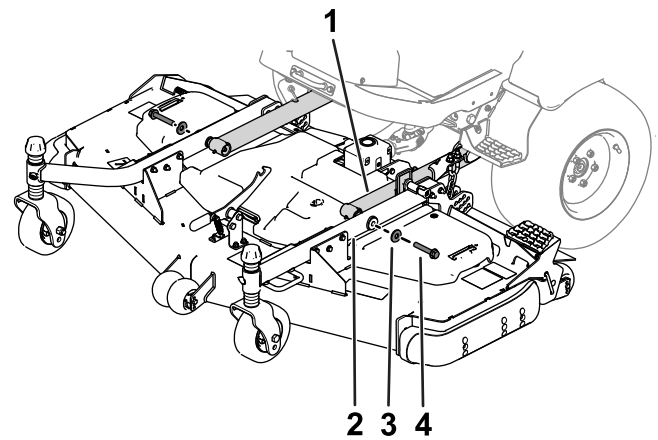
Kontroller dreiemomentet til festene som fester kraftuttakets drivaksel til girkassen (Figur 18). Se oppsett delen i maskinens *brugerhåndbok* for riktig spesifisering av dreiemoment.



Figur 18

g299646

1. Girkasse
2. Bolter og muttere
3. Kraftuttaksdrivaksel



Figur 20

g296375

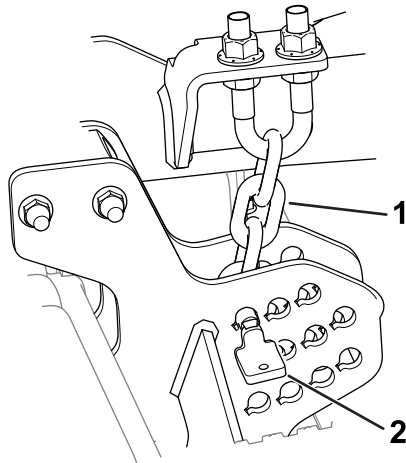
1. Løftearm
2. Styrearm
3. Skive
4. Bolt

5. Fjern boltene og mutterne fra kraftuttaksakselen (Figur 21), og skyv akselen ut av girkassen.

**Merk:** Se *brugerhåndboken* for å riktig innrette splineakslene hvis du separerer drivakselkomponentene.

## Fjerne klippeenheten fra trekkenheten

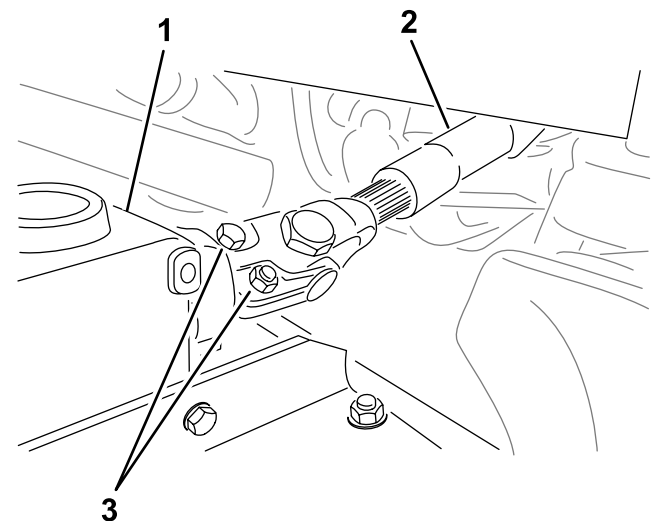
1. Parker maskinen på en jevn overflate med klippeenheten hevet.
2. Ta ut klippehøydeboltene (Figur 19) fra klippeenhetens sideplater.



Figur 19

g296784

1. Klippehøydekjede
2. Bolt



Figur 21

g299646

1. Girkasse
2. Kraftuttaksaksel
3. Bolter og mutre

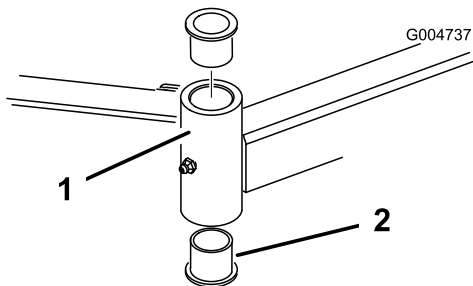
3. Senk klippeenheten, aktiver parkeringsbremsen, stans motoren og fjern nøkkelen fra tenningen.
4. Fjern boltene og skivene som fester løftearmene til styrearmene.

## Overhale hylsene i styrearmene

Styrearmene har hylser trykket inn i toppen og bunnen av tuben, og etter mange driftstimer blir hylsene slitt.

For kontrollere hylsene, flytt styregaffelen frem og tilbake og fra side til side. Hvis styrespindelen er løs inne i hylsene, er hylsene slitt og må erstattes.

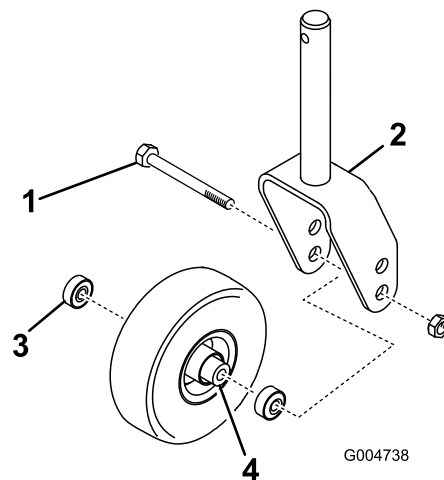
1. Parker maskinen på en jevn overflate, senk klippeenheten, sett på parkeringsbremsen, stopp motoren og ta ut nøkkelen.
2. Fjern spennhetten, avstandsstykke(r) og aksiallagerskive fra toppen av styrespindelen.
3. Trekk styrespindelen ut av monteringsstuben. La aksiallagerskiven og avstandsstykket(-ene) ligge på bunnen av spindelen.
4. Sett inn kjørner i toppen eller bunnen av monteringsstuben og driv hylsen ut av tuben (Figur 22). Ta også den andre hylsen ut av tuben. Rengjør innsiden av tubene for å fjerne smuss.



Figur 22

- |                   |           |
|-------------------|-----------|
| 1. Styrehjulstube | 2. Hylser |
|-------------------|-----------|

5. For å montere styrehjulet, skyv lageret inn i hjulnavet. Når du monterer lagrene, trykk på den ytre lagerbanen.



Figur 23

- |                |                        |
|----------------|------------------------|
| 1. Styrehjul   | 3. Lagre               |
| 2. Styregaffel | 4. Lageravstandsstykke |

5. Smør smørefett på inn- og utsiden av nye hylser. Bruk hammer og en flat plate til å drive hylsene inn i monteringsstuben.
6. Inspiser styrespindelen for slitasje og skift den ut hvis den er ødelagt.
7. Skyv styrespindelen gjennom hylsene og monteringsrøret, før trykkskiven og avstandsstykket(-ene) på spindelen, og monter spennhetten på styrespindelen.

6. Skyv lageravstandsstykket inn i hjulnavet. Skyv ut det andre lageret i den åpne enden av hjulnavet slik at lageravstandsstykket sitter fast inne i hjulnavet.
7. Sett på plass styringshjulet i styregaffelen og fest det med bolten og låsemutteren.

## Overhale styrehjulene og lagrene

1. Parker maskinen på en jevn overflate, senk klippeenheten, sett på parkeringsbremsen, stopp motoren og ta ut nøkkelen.
2. Fjern låsemutteren fra bolten som holder fast styrehjulet til styregaffel (Figur 23). Ta tak i styrehjulet og skyv bolten ut av gaffelen eller svingarmen.
3. Fjern lagrene fra hjulnavet og la lageravstandsstykket falle ut (Figur 23). Fjern lageret fra den andre siden av hjulnavet.
4. Kontroller lageret, avstandsstykket og hjulnavets innside for slitasje. Skift ut eventuelle ødelagte deler.

## Overhale gressklipperknivene

### Knivsikkerhet

En slitt eller skadet kniv kan brykke, og en del av kniven kan slynges ut mot deg eller andre og føre til alvorlige personskader eller en dødsulykke.

- Undersøk kniven regelmessig for slitasje eller skade.
- Vær forsiktig når du kontrollerer knivene. Legg noe rundt knivene eller bruk hansker, og vær svært forsiktig når du håndterer knivene. Bare skift ut eller slip knivene. Du må aldri rette eller sveise dem.
- Vær forsiktig hvis maskinen har flere knivblader, da resten av knivene kan begynne å rotere når det ene knivbladet roteres.

### Kontrollere om en kniv er bøyd

Når du har truffet en gjenstand, undersøk om maskinen ble skadet, og reparer den før du starter og bruker utstyret igjen. Stram alle spindelrullmutrene til 176–203 Nm.

1. Parker maskinen på en jevn flate, hev klippeenheten til TRANSPORTSTILLING, koble inn parkeringsbremsen, slå av motoren, og ta ut nøkkelen.
2. Hev klippeenheten til SERVICESTILLINGEN. Se trekkenhetens *brugerhåndbok*.
3. Roter kniven til endene vender fremover og bakover og mål fra innsiden av klippeenheten til kniveggen på forkanten av kniven (Figur 24).

**Merk:** Merk deg dette målet.



Figur 24

4. Roter den motsatte enden av kniven fremover, og mål mellom klippeenheten og kniveggen i samme posisjon som i trinn 3.

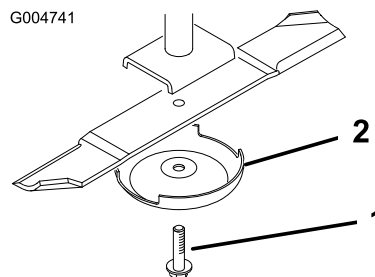
**Merk:** Forskjellen mellom avstanden i trinn 3 og 4 må ikke være over 3 mm. Hvis dette målet overskrider 3 mm, er kniven bøyd og må skiftes ut, se [Demontere og montere klippeenhetens kniv\(er\)](#) (side 21).

## Demontere og montere klippeenhetens kniv(er)

Bytt ut kniven hvis den treffer en hard gjenstand, er ute av balanse eller er bøyd. Du må alltid bruke ekte Toro-kniver for å sørge for sikkerhet og optimal ytelse ved bruk.

1. Parker maskinen på en jevn flate, hev klippeenheten til TRANSPORTSTILLING, koble inn parkeringsbremsen, slå av motoren, og ta ut nøkkelen.
2. Hev klippeenheten til SERVICESTILLINGEN. Se trekkenhetens *brugerhåndbok*.
3. Hold enden av kniven med en fille eller en tykk hanske.
4. Fjern knivbolten, antiskalperingsvernet og kniven fra spindelakselen (Figur 25).

G004741



Figur 25

1. Knivbolt
2. Antiskalperingsvern

5. Monter kniven, antiskalperingskoppen og knivens bolt og stram knivbolten til med et moment på 115 til 149 Nm.

**Viktig:** Buen på kniven må vende mot innsiden av klippeenheten for å sikre riktig klipping.

**Merk:** Når du har truffet en gjenstand, må du stramme alle spindelrullmutterne til med et moment på 115 til 149 Nm.

## Undersøke og slipe klippeenhetens kniv(er)

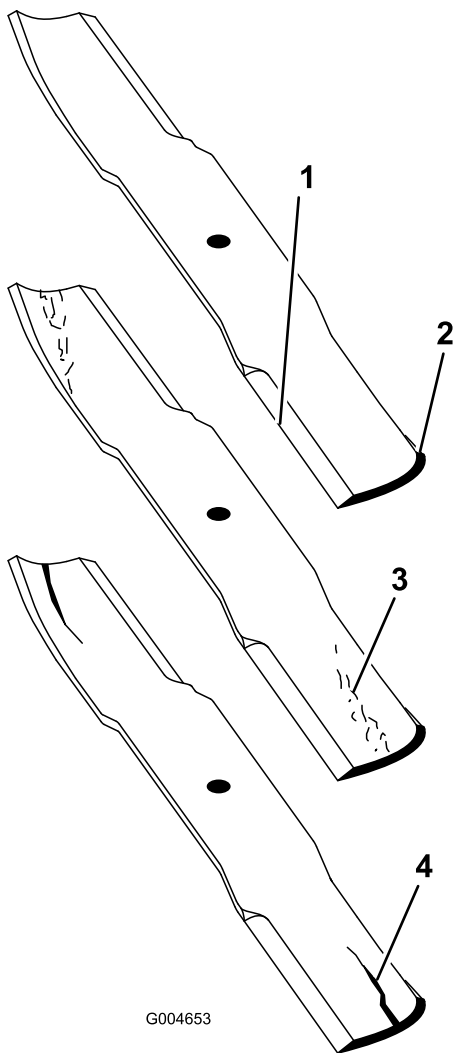
Både kniveggene og knivvingen (delen som vender oppover på motsatt side av kniveggen) bidrar til høy klippekvalitet.

Sørg for å holde knivene skarpe i hele klippesesongen. Skarp kniver lager et jevnere kutt uten å rive eller trevle opp gresstråene.

Sjekk at knivene ikke er slitte eller ødelagte. Vingen løfter gresset rett opp slik at klippingen blir rett, og slites gradvis ned under drift.

1. Parker maskinen på en jevn flate, hev klippeenheten til TRANSPORTSTILLING, koble inn parkeringsbremsen, slå av motoren, og ta ut nøkkelen.
2. Hev klippeenheten til SERVICESTILLINGEN. Se trekkenhetens *brugerhåndbok*.
3. Undersøk kniveggene nøye, særlig der de flate og bøyde delene av kniven møtes (Figur 26).

**Merk:** Siden sand og slipende materiale kan slite på metallet mellom den flate og bøyde delen av kniven, kontrollerer du kniven før du bruker klippeenheten. Skift ut kniven hvis du oppdager slitasje (Figur 26).

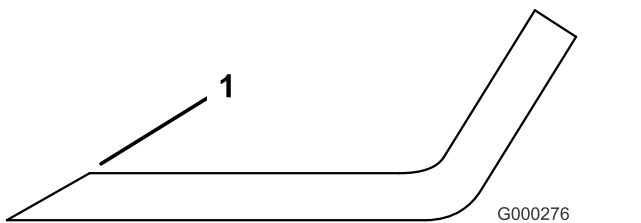


Figur 26

- |            |                          |
|------------|--------------------------|
| 1. Knivegg | 3. Slitasje/hulldannelse |
| 2. Knivbue | 4. Sprekk                |

- Undersøk eggene på alle kniver, og kvess eggene hvis de er sløve eller det er hakk i dem (Figur 27).

**Merk:** Slip bare den øvre delen av kniveggen, og oppretthold den originale klippevinkelen, for å sørge for at kniven forblir skarp (Figur 27). Kniven opprettholder balansen hvis like mye metall fjernes fra begge kniveggene.



Figur 27

- Slip kniven i original vinkel.

**Merk:** Fjern knivene og slip dem på et slipeapparat. Når du har skjerpet kniveggene, monterer du kniven med antiskalperingsvernet og knivbolten. Se [Undersøke og slipe klippeenhetens kniv\(er\) \(side 21\)](#).

## Sjekke og justere feiljustering av knivene

Hvis knivene er feiljusterte, vil gresset se stripete ut når man har klippet det. Dette problemet kan avhjelpes ved å påse at knivene er rette og at alle bladene klippes på samme nivå.

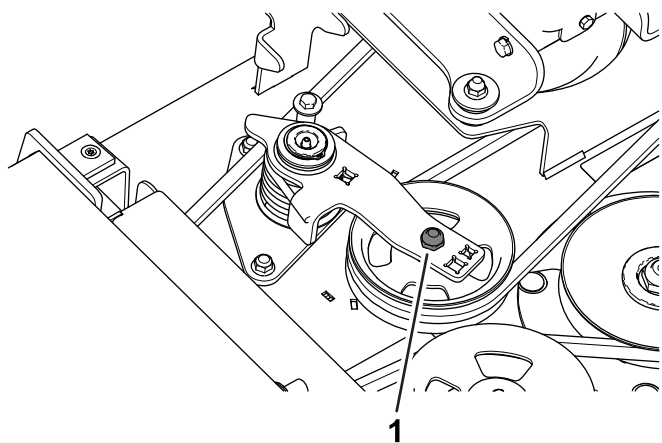
- Bruk et meterlangt vater til å finne en vannrett flate på verkstedgulvet.
- Parker maskinen på en jevn overflate, senk klippeenheten, sett på parkeringsbremsen, stopp motoren og ta ut nøkkelen.
- Hev klippehøyden til høyeste stilling. Se [Justere klippehøyden \(side 12\)](#).
- Fjern dekslene fra toppen av klippeenheten.
- Roter knivene til endene vender fremover og bakover. Mål fra gulvet til fremre tupp av kniveggen. Merk deg dette målet. Roter så den samme kniven til den motsatte enden er foran og mål igjen. Forskjellen mellom målene må ikke være over 3 mm. Hvis målet overskrider 3 mm, er kniven bøyd og må byttes ut. Mål alle knivene.
- Sammenlikne målene på de ytre knivene med kniven i midten. Den midterste kniven må ikke være mer enn 10 mm lavere enn de ytre knivene. Hvis den midterste kniven er mer enn 10 mm lavere enn de ytre knivene, fortsett til trinn 7 og legg mellomlegg mellom spindelhuset og bunnen av klippeenheten.
- Fjern bolten, flate skiver og låseskiver og mutre fra den ytre spindelen i området der mellomleggene må tilføyes. For å heve eller senke kniven, tilføy et mellomlegg, delnr. 3256-24, mellom spindelhuset og bunnen av klippeenheten. Fortsett å kontrollere knivenes innretning og tilføy mellomlegg til knivtuppene er innenfor ønskede mål.
- Monter remdekslene.

**Viktig:** Ikke bruk mer enn tre mellomlegg ved ett enkelt hull. Bruk færre antall mellomlegg ved tilstøtende hull hvis det er brukt mer enn ett mellomlegg ved et hull.

# Skifte drivremmen

Knivdrivremmene, strammet av den fjærbelastede lederullen, er svært slitesterk. Etter mange timers bruk vil likevel remmen vise tegn til slitasje. Tegn på en slitt rem er: hvining når remmen roterer, knivene glipper når du klipper gresset, frynsete kanter, brennmerker og sprekker. Skift remmen hvis noen av disse tilstandene oppstår.

1. Parker maskinen på en jevn overflate, senk klippeenheten, sett på parkeringsbremsen, stopp motoren og ta ut nøkkelen.
2. Fjern remdekslene fra toppen av klippeenheten og sett dekslene til sides.
3. Ved å bruke en stillbar momentnøkkel eller lignende verktøy, flytt lederullen (Figur 28) bort fra drivremmen for å frigjøre remspenningen og la remmen føres av girkasseremskiven.

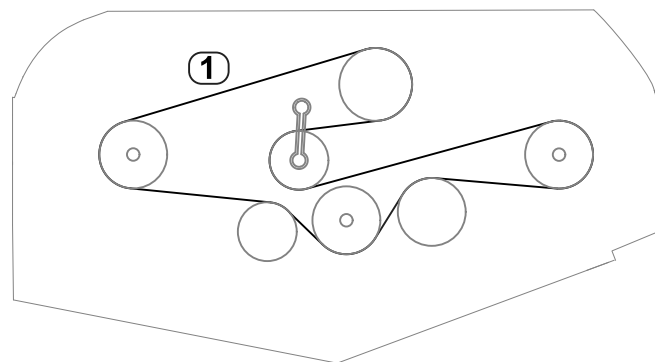


Figur 28

g295691

1. Lederull

4. Fjern den gamle remmen fra rundt spindelrullene og lederullskiven.
5. Bruk en momentnøkkel eller et lignende verktøy for å holde lederullskiven, før den nye remmen rundt spindelrullene lederullmonteringen som vist i Figur 29.



Figur 29

g295042

1. Remføring

6. Monter remdekslene.

# Skifte gressavlederen

## ⚠ ADVARSEL

En utildekket utslippsåpning kan føre til at maskinen slynger objekter mot deg eller andre, noe som kan resultere i alvorlig skade. Kontakt med knivbladet kan også oppstå.

- Du må ikke bruke maskinen uten å ha montert en dekkplate, kvernplate eller gressutløpssjakt og -opsamler.
- Påse at gressavlederen er senket.

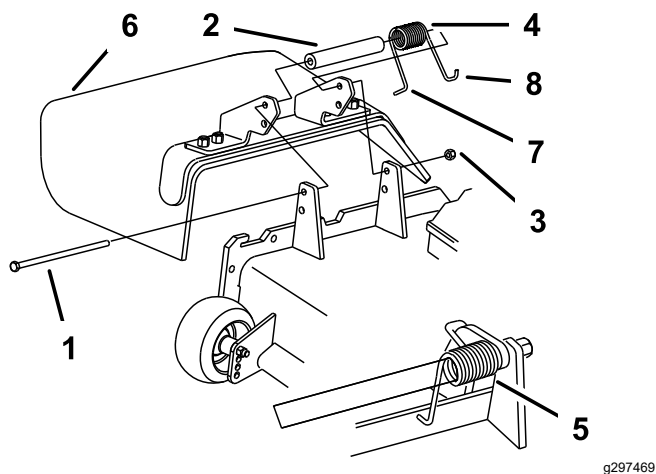
1. Parker maskinen på en jevn overflate, senk klippeenheten, sett på parkeringsbremsen, stopp motoren og ta ut nøkkelen.
2. Fjern låsemutteren, boltene, fjæren og avstandsstykket som holder avlederen festet til svingbrakettene (Figur 30). Fjern den skadde eller slitte gressavlederen.
3. Plasser avstandsstykket på gressavlederen. Plasser L-enden av fjæren bak klippeenhetens kanten.

**Merk:** Påse at L-enden av fjæren er montert bak klippeenhetens kanten, før du monterer boltene som vist i Figur 30.

4. Monter bolt og mutter. Plasser J-krokenden av fjæren rundt gressavlederen (Figur 30).

**Viktig:** Du må kunne senke gressavlederen til den nedre stillingen. Løft avlederen for å teste at den kan senkes ned til den nederste stillingen.





Figur 30

g297469

- |                   |  |
|-------------------|--|
| 1. Bolt           | 5. Fjær montert  |
| 2. Avstandsstykke | 6. Gressavleder  |
| 3. Låsemutter     | 7. Plasser L-enden av fjæren bak klippeenhetens kanten, før du monterer bolten |
| 4. Fjær           | 8. J-krokende av fjæren  |

## Rengjør under klippeenheten

**Serviceintervall:** For hver bruk eller daglig

Fjern oppsamling av gress under klippeenheten, hver dag.

1. Parker maskinen på en jevn flate, heve klippeenheten til TRANSPORTSTILLING, koble inn parkeringsbremsen, slå av motoren, og ta ut nøkkelen.
2. Hev klippeenheten til SERVICESTILLINGEN. Se trekkenhetens *brugerhåndbok*.
3. Rengjør grundig undersiden av klippeenheten med vann.

## Lagring

1. Parker maskinen på en jevn flate, heve klippeenheten til TRANSPORTSTILLING, koble inn parkeringsbremsen, slå av motoren, og ta ut nøkkelen.
2. Rengjør klippeenheten grundig, og vær spesielt oppmerksom på disse områdene:
  - Undersiden av klippeenheten
  - Under remdekslene til klippeenheten
  - Krafttutaksaksel
  - Alle smørepunkt og omdreiningspunkt
3. Kontroller og juster trykket i for- og bakdekkene. Se *brugerhåndboken* til trekkenheten.
4. Ta av, slip og balanser knivbladene på klippeenheten. Monter knivene, og stram bladfestene til med et moment på 115–149 Nm.
5. Kontroller alle festene. Stram dem om nødvendig.
6. Smør alle smørepipler og omdreiningspunkter. Tørk opp overflødig smøremiddel.
7. Bruk litt sandpapir på og flekk over malte områder som har fått riper eller rust. Reparer bulker.



# Sammenstillingserklæring

The Toro Company, 8111 Lyndale Ave. South, Bloomington, MN, USA erklærer at følgende enheter er i samsvar med følgende direktiver, når de er montert i henhold til de medfølgende instruksjonene for bestemte Toro-modeller som indikert i den relevante samsvarserklæringen.

Modellnr.	Serienr.	Produktbeskrivelse	Fakturabeskrivelse	Generell beskrivelse	Direktiv
31970 med 31957	400000000 og oppover	152 cm gressklipper med sideutslipp	60" SD DECK, GM	152 cm gressklipper med sideutslipp	2006/42/EF, 2000/14/EF
31972 med 31958	400000000 og oppover	183 cm gressklipper med sideutslipp	72" SD DECK, GM	183 cm gressklipper med sideutslipp	2006/42/EF, 2000/14/EF

Relevant teknisk dokumentasjon er utarbeidet i henhold til kravene i del B av vedlegg VII til direktiv 2006/42/EF.

Vi påtar oss å overføre, som svar på henvendelser fra nasjonale myndigheter, relevant informasjon om dette delvis fullførte maskineriet. Informasjonen vil bli overført elektronisk.

Maskineriet skal ikke tas i bruk før det er integrert i godkjente Toro-modeller som indikert på tilknyttede samsvarserklæringer og i samsvar med alle instruksjoner. Når dette er tilfelle, kan det erklæres i samsvar med alle relevante direktiver.

Godkjent:



Tom Langworthy  
Teknisk sjef  
8111 Lyndale Ave. South  
Bloomington, MN 55420, USA  
Oktober 11, 2022

Autorisert representant:

Marcel Dutrieux  
Manager European Product Integrity  
Toro Europe NV  
Nijverheidsstraat 5  
2260 Oevel  
Belgium

# UK Declaration of Incorporation

Toro Company, 8111 Lyndale Ave. South, Bloomington, MN, USA erklærer at følgende enheter er i samsvar med følgende direktiver, når de er montert i henhold til de medfølgende instruksjonene for bestemte Toro-modeller som indikert i den relevante samsvarserklæringen.

Modellnr.	Serienr.	Produktbeskrivelse	Fakturabeskrivelse	Generell beskrivelse	Direktiv
31970 med 31957	400000000 og oppover	152 cm gressklipper med sideutslipp	60" SD DECK, GM	152 cm gressklipper med sideutslipp	S.I. 2008 nr. 1597 (maskin-sikkerhet), S.I. 2001 nr. 1701 (støy)
31972 med 31958	400000000 og oppover	183 cm gressklipper med sideutslipp	72" SD DECK, GM	183 cm gressklipper med sideutslipp	S.I. 2008 nr. 1597 (maskin-sikkerhet), S.I. 2001 nr. 1701 (støy)

Relevant teknisk dokumentasjon er utarbeidet som nødvendig i henhold til plan 10 i S.I. 2008 nr. 1597.

Vi påtar oss å overføre, som svar på henvendelser fra nasjonale myndigheter, relevant informasjon om dette delvis fullførte maskineriet. Informasjonen vil bli overført elektronisk.

Maskineriet skal ikke tas i bruk før det er integrert i godkjente Toro-modeller som indikert på tilknyttede samsvarserklæringer og i samsvar med alle instruksjoner. Når dette er tilfelle, kan det erklæres i samsvar med alle relevante direktiver.

This declaration has been issued under the sole responsibility of the manufacturer.  
The object of the declaration is in conformity with relevant UK legislation.



Tom Langworthy  
Teknisk sjef  
8111 Lyndale Ave. South  
Bloomington, MN 55420, USA  
Oktober 11, 2022

Autorisert representant:

Marcel Dutrieux  
Manager European Product Integrity  
Toro U.K. Limited  
Spellbrook Lane West  
Bishop's Stortford  
CM23 4BU  
United Kingdom

# California Proposition 65-advarsel

## Hva er denne advarselen?

Du kan se et produkt for salg som har følgende advarselsmerke:



**ADVARSEL: Kreftfremkallende og skadelig for forplantningsevnen –**  
[www.p65Warnings.ca.gov](http://www.p65Warnings.ca.gov).

## Hva er Prop 65?

Prop 65 gjelder for enhver virksomhet som har drift i California, selger produkter i California eller som lager produkter som kan selges i eller fraktes inn i California. Det pålegger at Californias guvernør har og offentliggjør en liste over de kjemikalier som det er kjent at kan forårsake kreft, fosterskader og/eller annen forplantningsskade. Listen, som oppdateres hvert år, inkluderer hundrevis av kjemikalier som brukes i mange dagligvarer. Formålet med Prop 65 er å informere offentligheten om disse kjemikaliene, og hvor utsatt man er for dem.

Prop 65 forbyr ikke salget av produkter som inneholder disse kjemikaliene, men krever i stedet advarsler på produktene, produktemballasjen eller litteraturen som følger med produktet. Videre betyr ikke en Prop 65-advarsel at et produkt ikke oppfyller produktsikkerhetsstandarder eller -krav. Faktisk har Californias myndigheter gjort det klart at en Prop 65-advarsel «ikke er det samme som en regulatorisk uttalelse om hvorvidt et produkt er 'trygt' eller 'utrygt'». Mange av disse kjemikalier er blitt benyttet i produkter som har vært i daglig bruk i årevis, uten noen dokumenterte skadevirkninger. For mer informasjon, gå til <https://oag.ca.gov/prop65/faqs-view-all>.

En Prop 65-advarsel betyr at et selskap har enten (1) vurdert eksponeringsnivået og konkludert med at det overstiger «ikke-signifikant risikonivå», eller (2) har valgt å gi en advarsel basert på at de vet at et oppført kjemisk stoff er brukt, men de har ikke vurdert eksponeringsnivået.

## Gjelder denne loven overalt?

Prop 65-advarslene er kun pålagt under Californias lov. Disse advarslene kan ses over hele California, i alle slags sammenhenger, inkludert, men ikke begrenset til, restauranter, dagligvarebutikker, hoteller, skoler og sykehus, og på et bredt spekter av produkter. I tillegg fører enkelte internett- og postordreforhandlere Prop 65-advarsler på nettsidene eller i katalogene sine.

## Er Californias advarsler strengere eller mindre strenge enn de føderale reglene?

Prop 65-standarder er ofte strengere enn både føderale og internasjonale standarder. Det er forskjellige stoffer som krever en Prop 65-advarsel selv på nivåer som er mye lavere enn grensene satt føderalt. For eksempel er Prop 65-standarden for advarsler om bly 0,5 µg/dag, noe som er godt under føderale og internasjonale nivåer.

## Hvorfor har ikke alle lignende produkter en slik advarsel?

- Produkter som selges i California, trenger en Prop 65-merking, mens lignende produkter som selges andre steder, ikke trenger det.
- Et selskap som er involvert i en Prop 65-rettssak, og som kommer til et forlik, kan bli påkrevd å ha Prop 65-advarsler på produktene sine. Men andre selskaper som lager lignende produkter, blir ikke nødvendigvis påkrevd det samme.
- Håndhevelsen av Prop 65 er ikke helt konsekvent.
- Selskaper kan velge å ikke gi advarsler, fordi de har konkludert med at det ikke er nødvendig for dem å gjøre dette under Prop 65. Det at et produkt ikke har en advarsel, betyr ikke at produktet er fri for de oppførte kjemikaliene på lignende nivå.

## Hvorfor har Toro inkludert en slik advarsel?

Toro har valgt å gi forbrukere så mye informasjon som mulig, slik at de kan ta informerte beslutninger om produktene de kjøper og bruker. Toro gir advarsler i enkelte tilfeller hvor vi vet at én eller flere oppførte kjemikalier er brukt, uten å ha evaluert eksponeringsnivået, siden ikke alle oppgitte kjemikalier har en bestemt pålagt eksponeringsgrense. Selv om eksponeringen fra Toro-produkter kan være ubetydelig eller godt innenfor «ikke-signifikant risiko»-nivået, har Toro valgt å gi Prop 65-advarsler på en føre-var-basis. I tillegg kan Toro risikere å bli saksøkt av delstaten California eller private parter som ønsker at Prop 65 skal håndheves, og bli ilagt dyre bøter, hvis vi ikke gir slike advarsler.



## Toro-garantien

To år eller 1500 timer begrenset garanti

### Betingelser og inkluderte produkter

Toro Company garanterer at ditt kommersielle Toro-produkt («produktet») er uten feil i materialer eller håndverk i to år eller 1500 driftstimer\*, avhengig av hva som inntreffer først. Denne garantien gjelder alle produkter, med unntak av luftemaskiner (se separate garanti-klæringer for disse produktene). Der det finnes berettigede forhold, vil vi reparere produktet uten ekstra kostnad for deg, inkludert diagnostikkutstyr, arbeid, deler og transport. Denne garantien tar effekt på den dato som produktet leveres til kunden.  
\* Produkt utstyrt med timeteller.

### Instruksjoner for å innhente garantitjenester

Du er ansvarlig for å underrette distributøren eller den autoriserte forhandleren av kommersielle produkter om hvem du kjøpte produktet av, straks du tror at det foreligger et berettiget forhold. Hvis du trenger hjelp med å finne en distributør eller autorisert forhandler av kommersielle produkter, eller hvis du har spørsmål ang. dine garantirettigheter eller ansvar, kan du kontakte:

Toros serviceavdeling for kommersielle produkter  
8111 Lyndale Avenue South  
Bloomington, MN 55420-1196, USA

+1-952-888-8801 eller +1-800-952-2740  
E-post: [commercial.warranty@toro.com](mailto:commercial.warranty@toro.com)

### Eierens ansvar

Som eier av produktet er du ansvarlig for nødvendig vedlikehold og justeringer som beskrives i *brukerhåndboken*. Reparasjoner for produktproblemer forårsaket av at man ikke har utført nødvendig vedlikehold og justeringer dekkes ikke av denne garantien.

### Elementer og betingelser som ikke inkluderes

Ikke all produktsvikt eller feilfunksjon som finner sted i løpet av garanti-perioden er et resultat av defekter i materialene eller håndverket. Denne garantien dekker ikke følgende:

- Produktsvikt som er et resultat av at man ikke har brukt originale Toro-deler ved utskiftninger, eller fra montering og bruk av tilleggsutstyr eller endret tilbehør som ikke kommer fra Toro.
- Produktsvikt som er et resultat av at man ikke har utført anbefalt vedlikehold og/eller justeringer.
- Produktsvikt som er et resultat av at man har brukt produktet på en grov, uaktsom eller uforsiktig måte.
- Deler som er forbruksdeler gjennom bruk som ikke er defekte. Eksempler på deler som anses som forbruksdeler, eller som brukes opp, under normal drift av produktet er, men er ikke begrenset til, bremseklosser og bremsebelegg, clutchbelegg, knivblad, spoler, valser og lagre (tettet eller smurt), motstål, tennplugg, styrehjul og lagre, dekk, filtre, remmer og enkelte sprøytodeler som diafragma, munnstykker, strømningsmålere og kontrollventiler.
- Feil forårsaket av utenforliggende krefter, inkludert, men ikke begrenset til, vær, lagringsprosedyrer, kontaminering, eller bruk av ikke-godkjente drivstoff, kjølevæsker, smøremidler, tilsetningsstoffer, gjødsel, vann eller kjemikalier.
- Feil eller ytelsesproblemer på grunn av drivstoffbruk (f.eks. bensin, diesel eller biodiesel) som ikke samsvarer med de respektive bransjestandardene.
- Normal støy, vibrasjon, slitasje og forringelse. «Vanlig slitasje» inkluderer, men er ikke begrenset til, skade på seter pga. slitasje eller slipevirkning, slitte, lakkerte overflater, oppskrapte merker eller vinduer.

### Andre land enn USA og Canada

Kunder som har kjøpt Toro-produkter som er eksportert fra USA eller Canada bør ta kontakt med sin Toro-distributør (forhandler) for å få garantipoliser for ditt land, din provins eller din delstat. Hvis du av noen grunn er misfornøyd med din forhandlers tjenester eller har vanskeligheter med å skaffe deg informasjon om garantien, ta kontakt med et lokalt autorisert servicesenter.

### Deler

Deler som skal skiftes ut som en del av nødvendig vedlikehold, er garantert for perioden opptil tidspunktet for utskiftningen av delen. Deler som skiftes ut under garantien, dekkes i gyldighetsperioden for garantien til originalproduktet og blir Toros eiendom. Toro vil ta den siste avgjørelsen om å reparere eventuelle eksisterende deler eller montere eller erstatte den. Toro kan bruke fabrikkreparerte deler for garanti-reparasjoner.

### Garanti for dypsyklus- og litiumionbatterier

Dypsyklus- og litiumionbatterier har et begrenset antall kilowattimer de kan levere i løpet av levetiden. Bruks-, lade- og vedlikeholdsteknikker kan forlenge eller forkorte den totale levetiden til batteriet. Etter hvert som batteriene i dette produktet brukes, vil mengden med faktisk arbeid mellom ladeintervallene minke sakte, men sikkert til batteriet er helt brukt opp. Skifte ut oppbrukte batterier, på grunn av normalt forbruk, er produkteiers ansvar. Merk – (kun litiumionbatterier): Se batterigarantien for mer informasjon.

### Livstidsgaranti på veivaksel (kun ProStripe 02657-modellen)

En ProStripe som er utstyrt med ekte Toro-friksjonsskive og sveivisker knivbremseclutch (integreert knivbremseclutch (Blade Brake Clutch – BBC) + friksjonsskiveenhet) som originalutstyr, og brukes av den opprinnelige kjøperen i samsvar med anbefalte drifts- og vedlikeholdsprosedyrer, dekkes av en livstidsgaranti mot bøying av motorens veivaksel. Maskiner utstyrt med spennskiver, knivbremseclutchenheter (Blade Brake Clutch – BBC) og andre slike enheter dekkes ikke av livstidsgarantien for veivakselen.

### Vedlikehold foretas for eiers regning

Trimming av motor, smøring, rengjøring og lakkering, utskifting av filtre, kjølevæske og utføring av anbefalt vedlikehold, er noen av de normale tjenestene som Toro-produkter forutsetter må foretas for eiers regning.

### Generelle betingelser

Reparasjon av en autorisert Toro-distributør eller -forhandler, er ditt eneste rettsmiddel under denne garantien.

**Toro Company er ikke ansvarlig for indirekte, tilfeldig eller betingede skader i forbindelse med bruken av Toro-produkter som dekkes av denne garantien, inkludert eventuelle kostnader eller utgifter med å erstatte utstyr eller tjenester i løpet av rimelige perioder med feilfunksjon eller uten bruk i påvente av fullføring av reparasjoner under denne garantien. Bortsett fra utslippsgarantien som det vises til nedenfor, hvis den gjelder, er det ingen andre uttrykkelige garantier. Alle impliserte garantier om salgbarhet og egnethet til bruk er begrenset til varigheten av denne uttrykkelige garantien.**

Noen stater tillater ikke utelatelse av tilfeldige eller betingede skader eller begrensninger på hvor lenge en implisert garanti varer, så ovenfor nevnte utelatelse og begrensninger gjelder kanskje ikke for deg. Denne garantien gir deg spesielle rettigheter i henhold til loven, og du kan kanskje også ha andre rettigheter som varierer fra stat til stat.

### Merknad vedrørende utslippsgaranti

Systemet for utslippskontroll på ditt produkt dekkes kanskje også av en separat garanti som overholder kravene som ble etablert av det amerikanske Environmental Protection Agency (EPA) og/eller California Air Resources Board (CARB). Timebegrensningene som fastsettes ovenfor, gjelder ikke for garantien for systemer for utslippskontroll. Du finner mer informasjon om dette i garanti-klæringen for motorutslippskontroll i brukerhåndboken eller i dokumentasjonen fra motorprodusenten.