



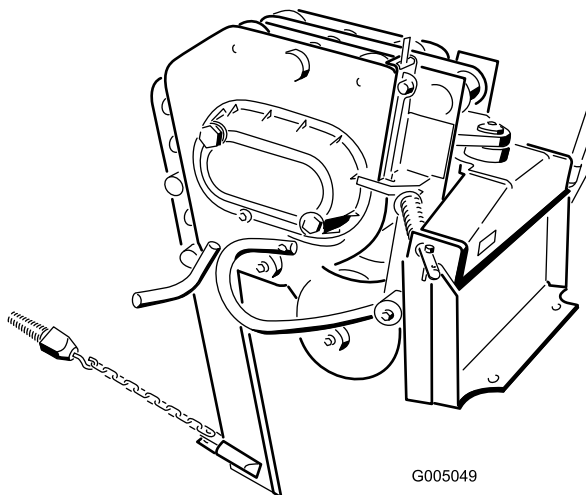
Count on it.

Form No. 3458-142 Rev A

Kezelői kézikönyv

Vibrátoros eke **Kompakt kisgép**

Modellsz. 22911—Sorszám 404320000 és ettől felfelé



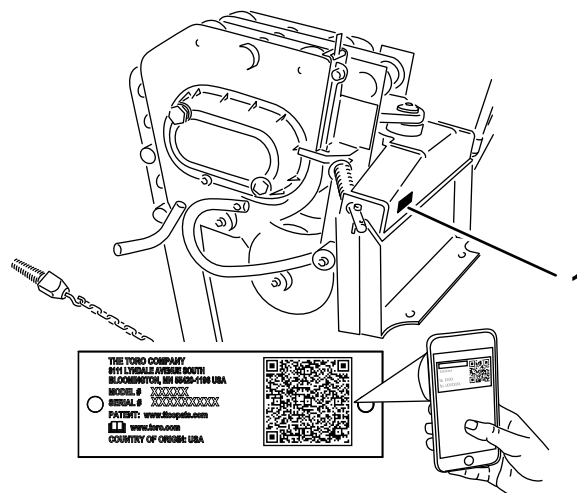
A termék megfelel minden vonatkozó európai irányelvnek; a részletekért kérjük, olvassa el a különálló termékspecifikus megfelelőségi nyilatkozatot (DOC).

▲ FIGYELMEZTETÉS

KALIFORNIA

65-ös számú figyelmeztetés

A termék használata Kalifornia állam jogszabályai által rákeltőnek, születési, illetve reprodukciós rendellenességet okozónak nyilvánított vegyi anyag vagy vegyi anyagok hatásának való kitettséget eredményezhet.



Ábra 1

g245687

1. Típus- és sorozatszám címke helye

Modellsz. _____

Sorszám _____

Bevezetés

A vibrátoros eke Toro kompakt kisgépekhez készült, hajlékony cső és kábel talajba történő behúzásához és lefektetéséhez. A segítségével képzett kezelők elsődlegesen öntözési és közművezetéseket helyezhetnek el a talajban a cső vagy kábel teljes hosszának megfelelő árokásás nélkül. A termék nem rendeltetésszerű használata veszélyezteti az Ön és a közelben tartózkodók biztonságát.

Gondosan olvassa el ezt a tájékoztatót, hogy a termék megfelelő üzemeltetését és karbantartását elsajátítva elkerülje a sérüléseket, valamint a termék károsodását. Ön felelős a termék megfelelő és biztonságos üzemeltetéséért.

A www.Toro.com webhelyen további információk is találhatóak, például munkavédelmi tanácsok, oktatóanyagok, tartozékokról szóló információk, segítség márkakereskedés kereséséhez, valamint a termékregisztráció is itt végezhető el.

Ha szervizre, eredeti Toro-alkatrészekre vagy további információkra van szüksége, forduljon hivatalos márkaszervizhez vagy a Toro ügyfélszolgálatához, és készítse elő terméke típus- és gyári számát. A(z) [Ábra 1](#) jelzi a típus- és gyári szám helyét a terméken. Írja fel a számokat az erre előkészített helyre.

Fontos: Mobileszköze segítségével a sorozatszámot tartalmazó címkén található QR-kódot (ha van) beolvasva elérheti a garanciális, az alkatrészekre vonatkozó és más termékinformációkat.

A kézikönyv feltünteti a lehetséges veszélyeket, és a [\(Ábra 2\)](#) biztonsági figyelmeztető jelzéssel azonosított biztonsági üzeneteket tartalmaz. Ez a jelzés olyan veszélyre hívja fel a figyelmet, amely súlyos sérülést vagy halált okozhat, amennyiben nem követi az ajánlott óvintézkedéseket.



Ábra 2

g000502

1. Biztonsági figyelmeztető jelzések

Ez a kézikönyv 2 szót használ az információ kiemelésére. A **Fontos** speciális műszaki információra hívja fel a figyelmet, a **Megjegyzés** külön figyelemre érdemes általános információt hangsúlyoz.

Tartalom

Biztonság	3
Általános óvintézkedések	3
Lejtőkkel kapcsolatos óvintézkedések	4
A vibrátoros eke használatával kapcsolatos biztonsági előírások	4
Karbantartással és tárolással kapcsolatos biztonsági előírások	4
Biztonsági és tájékoztató címkék	5
Termékáttekintés	5
Műszaki adatok	5
Üzemeltetés	6
A munkaeszköz felszerelése	6
A munkaeszköz leszerelése	6
Ekevas felszerelése	6
Használat	7
A barázdamélység beállítása	8
Vonulási helyzet	8
Vonulás az ekével	9
Üzemeltetési tanácsok	9
Karbantartás	10
Ajánlott karbantartási ütemterv(ek)	10
Az eke zsírzása	10
A hajtómű kenőolajának szervizelése	11
A csoroszlya cseréje	12
Tárolás	12
Hibakeresés és elhárítás	13

Biztonság

⚠ VESZÉLY

A munkaterületen föld alatti elektromos közművezetékek haladhatnak át. Ha ezeket megsérti, áramütés vagy robbanás is bekövetkezhet.

A munkaterületen jelölje be a közművek helyét, és ne végezzen ásást a jelölt területeken. Forduljon a helyi földmérőkhöz vagy a közműellátó vállalatokhoz a közművek megjelölésének ügyében (az Amerikai Egyesült Államokban például hívja a 811-et, Ausztráliában az 1100-at az államközi jelölő szolgáltatásért).

Általános óvintézkedések

A súlyos, akár végzetes sérülések elkerülése érdekében mindig kövesse a biztonsági utasításokat.

- Ne lépje túl a névleges teherbírást, mert a gép instabillá válhat, és elveszítheti felette az uralmát.
- **A munkaeszközt ne felemelt vagy (adott esetben) kitolt karokkal szállítsa.** A munkaeszközt mindig a talaj közelében tartva szállítsa; lásd: [Vonulási helyzet \(oldal 8\)](#).
- A munkaterületen jelölje be a felszín alatti közművek és egyéb objektumok helyét, és ne végezzen ásást a jelölt területeken.
- Olvassa el és minden részletében értse meg a *Kezelői kézikönyvet*, mielőtt elindítja a gépet.
- A gép működtetését teljes odafigyeléssel végezze. Ne bonyolódjon olyan tevékenységbe, amely elvonhatja a figyelmét, különben személyi sérülés vagy anyagi kár lehet a következmény.
- Ne engedje, hogy gyermekek vagy oktatásban nem részesült személyek üzemeltessék a gépet.
- Tartsa távol kezét és lábát a mozgó részeketől és munkaeszközöktől.
- Ne működtesse a gépet felszerelt és üzemképes védőburkolatok és biztonsági berendezések nélkül.
- Tartsa távol a járókelőket és a háziállatokat a géptől.
- Álljon meg a géppel, állítsa le, és vegye ki az indítókulcsot, mielőtt nekikezdene a gép szervizeléséhez, tankolásához, vagy elhárítaná annak eltömődését.

A gép nem megfelelő használata vagy karbantartása személyi sérüléshez vezethet. A lehetséges sérülések elkerülése érdekében kövesse a biztonsági útmutatóban leírtakat, és mindig ügyeljen a biztonsági

figyelmeztető szimbólumra (▲), amelynek jelentése lehet Figyelem, Vigyázat vagy Veszély – személyes biztonsági utasítások. Az utasítások be nem tartása súlyos személyi sérüléshez vagy halálhoz vezethet.

Lejtőkkel kapcsolatos óvintézkedések

- **Hegymenetben és völgymenetben a gép nehezebb oldala mindig az emelkedő irányába nézzen.** A gép súlyeloszlása a különböző munkaeszközök felszerelésével megváltozik. Ez a munkaeszköz a gép súlypontját előre tolja el.
- Lejtős úton a rakodókarok megemelése vagy (adott esetben) kitolása befolyásolhatja a gép stabilitását. Tartsa a rakodókarokat leengedett és visszahúzott helyzetben, amikor lejtős úton halad.
- A lejtők a megcsúszásos és borulásos balesetek fő tényezői, amelyek súlyos sérülésekhez vezethetnek. A gép üzemeltetése bármilyen lejtőn vagy egyenetlen terepen különös óvatosságot igényel.
- Dolgozzon ki saját szabályokat és eljárásokat a lejtőkön való munkavégzéshez. Az eljárásoknak tartalmazniuk kell a helyszín felmérését annak meghatározása érdekében, hogy melyik lejtők biztonságosak gép működtetéséhez. Mindig használja józan eszét és ítélőképességét a felmérés során.
- Lejtőn lassítson le, és különösen körültekintően dolgozzon. A talajfeltételek befolyásolhatják a gép stabilitását.
- Kerülje a lejtőn való elindulást és megállást. Ha a gép elveszítené a tapadását, ereszkedjen le a lejtőn lassan és egyenesen.
- Lejtős szakaszokon kerülje a kanyarodást. Ha kanyarodnia kell, végezze azt lassan, a gép nehezebb felét az emelkedő irányában tartva.
- A lejtőn minden mozgást lassan és fokozatosan végezzen. Ne változtassa hirtelen se a sebességét, se az irányát.
- Ha kényelmetlennek érzi a lejtőn való munkát, ne végezze azt.
- Ügyeljen a gödrökre, keréknyomokra és huppanókra, mert egyenetlen talajon a gép felborulhat. A magas fű akadályokat rejthet.
- Nedves talajfelületen fokozott körültekintéssel dolgozzon. A tapadás csökkenése megcsúszást okozhat.
- Vizsgálja meg a területet, hogy kellően stabil-e a talaj a gép megtartásához.
- Legyen különösen óvatos, ha az alábbiak közelében dolgozik a géppel:

- Suvadások
- Árkok
- Töltések
- Vizek

A gép hirtelen felborulhat, ha az egyik lánctalpa alól eltűnik a talaj. Tartson biztonságos távolságot a gép és bármilyen veszély között.

- Lejtőn ne kapcsoljon fel vagy le munkaeszközt.
- Ne parkoljon a géppel hegyoldalban vagy lejtőn.

A vibrátoros eke használatával kapcsolatos biztonsági előírások

- Az eke nagy zajjal működik. Viseljen hallásvédő eszközt.
- Tartsa végig lenti helyzetben az ekét.
- Kanyarodjon óvatosan és kerülje a hirtelen irányváltásokat.
- Az eke használata közben ne engedjen senkit 2 m-nél közelebb.
- Kerekes vontatóegységek esetén a munkaeszköz használatakor az ellensúlyt a vontatóegységen kell elhelyezni.

Karbantartással és tárolással kapcsolatos biztonsági előírások

- Ellenőrizze rendszeresen a kötőelemek megfelelően meghúzott állapotát és a berendezés biztonságos üzemállapotát.
- A munkaeszköz hosszabb tárolásával kapcsolatos fontos részletekért olvassa el a *Kezelői kézikönyvet*.
- Végezze el szükség szerint a biztonsági és utasító címkék karbantartását vagy cseréjét.

Biztonsági és tájékoztató címkék



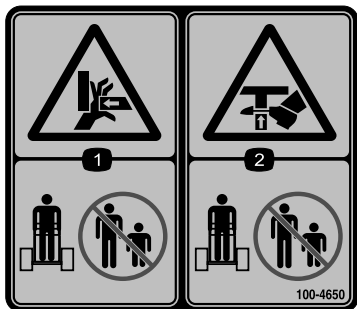
A biztonsági címkék és utasítások a kezelő számára feltűnő helyen, a potenciálisan veszélyes területek közelében találhatóak. A sérült vagy hiányzó matricát cserélje le, illetve pótolja.



100-4649

decal100-4649

1. Robbanásveszély; áramütésveszély – ne működtesse a gépet, ha elektromos vezeték lehet a közelben, tartsa távol a közelben tartózkodó embereket.



100-4650

decal100-4650

1. Kéz zúzódásának veszélye – tartsa távol a közelben tartózkodó embereket.
2. Láb zúzódásának veszélye – tartsa távol a közelben tartózkodó embereket.

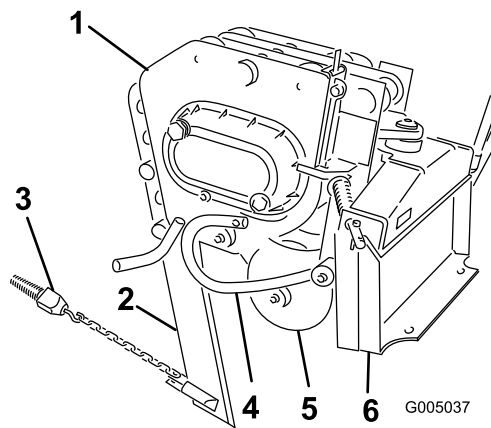
WARNING: Cancer and Reproductive Harm - www.P65Warnings.ca.gov.
For more information, please visit www.ttcoCAProp65.com

133-8061

133-8061

decal133-8061

Termékáttekintés



Ábra 3

1. A vibrátoros eke teste
2. Ekevas (különbéle típusú ekevasak kaphatók)
3. Húzóberendezés (különbéle típusúak kaphatók)
4. Ütközőrúdgyűjtemény
5. Csoroszlya
6. Szerelőlap

g005037

Műszaki adatok

Megjegyzés: A műszaki adatok és a kialakítás külön értesítés nélkül változhatnak.

Szélesség	73,6 cm
Hosszúság	89 cm
Magasság	60 cm
Tömeg	181,5 kg
A hidraulikus motor szállítása	20,8 cm ³ /fordulat
Eke rezgésszáma	2000 kitérés/perc

Az optimális teljesítmény és a gép folyamatos tanúsított biztonsága érdekében csak eredeti Toro-pótalkatrészeket és -tartozékokat használjon. A más által gyártott pótalkatrészek és tartozékok használata veszélyes lehet, emellett ez a jótállást is érvényteleníti.

Üzemeltetés

A munkaeszköz felszerelése

A felszerelési eljárással kapcsolatban lásd a vontatóegység *Kezelői kézikönyvét*.

Fontos: A munkaeszköz felszerelése előtt irányítsa a gépet vízszintes felületre, győződjön meg arról, hogy a szerelőlapokon nincs semmilyen szennyeződés, a csapok pedig akadálymentesen elfordíthatók. Ha a csapok szorulnak, zsírozza meg azokat.

Megjegyzés: A munkaeszközt mindig a vontatóegységgel emelje meg és szállítsa.

▲ FIGYELMEZTETÉS

Ha nem tolódnak át teljesen a gyorsrögzítő csapok a munkaeszköz szerelőlapján, a munkaeszköz leeshet a gépről, és összezúzhatja Önt vagy a közelben tartózkodókat.

Gondoskodjon arról, hogy a gyorsrögzítő csapok teljesen beüljenek a munkaeszköz szerelőlapjába.

▲ FIGYELMEZTETÉS

A kiszökő nagynyomású hidraulikafolyadék a bőrön áthatolva sérülést okozhat. A bőr alá bejutó folyadékot sebészi úton pár órán belül el kell távolíttatni ilyen kezelésben jártas orvossal; ellenkező esetben üszkösödés alakulhat ki.

- Mielőtt nyomás alá helyezi a hidraulika-rendszert, győződjön meg arról, hogy minden hidraulikatömlő és -vezeték megfelelő állapotban van, és az összes hidraulikus csatlakozó és szerelvény szorosan illeszkedik.
- Egyetlen testrészével se kerüljön közel olyan szivárgó lyukakhoz, fúvókákhoz, ahonnan nagynyomású hidraulikafolyadék távozhathat.
- A hidraulikafolyadék esetleges szivárgását ellenőrizze kartonlap vagy papírlap segítségével; soha ne a kezét használja.

▲ VIGYÁZAT

A hidraulikacsatlakozók, hidraulikavezetékek/-szelepek és a hidraulikafolyadék is forró lehet. Forró alkatrészekhez érve égési sérülést szenvedhet.

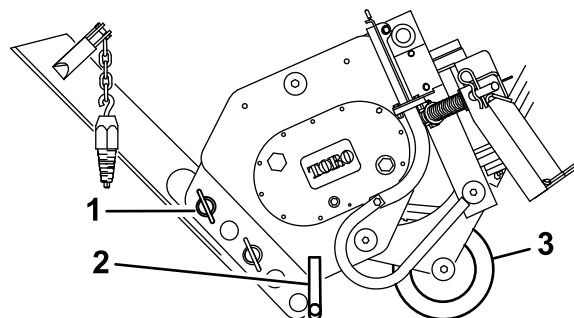
- A hidraulikacsatlakozók kezeléséhez viseljen védőkesztyűt.
- Hagyja lehűlni a gépet, mielőtt a hidraulikus alkatrészekhez ér.
- Ne érjen a kiömlött hidraulikafolyadékhoz.

A munkaeszköz leszerelése

1. Emelje az ekét a talajfelszín fölé, majd állítsa le a motort és vegye ki a kulcsot.
2. Távolítsa el az ekevasat az ekéhez rögzítő alsó biztosítócsapot és fejes csapszeget.

Megjegyzés: Az ekevas teljes eltávolításához távolítsa el a felső és az alsó biztosítócsapot és fejes csapszeget is; lásd: [Ábra 5](#).

3. Hajtsa fel az ekevasat, majd rögzítse a fejes csapszeg és a biztosítócsap segítségével a [Ábra 4](#) szerint.



Ábra 4

- | | |
|------------------------------------|---------------|
| 1. Biztosítócsap és fejes csapszeg | 3. Csoroszlya |
| 2. Kitámasztó | |
4. Billentse előre az ekét, majd engedje rá a talajra vagy egy utánfutóra úgy, hogy a kitámasztó és a csoroszlya tartsa az eke súlyát ([Ábra 4](#)).
 5. Kösse le a hidraulikus tömlőket, majd szerelje le az ekét a vontatóegység *Kezelői kézikönyve* szerint.

Ekevas felszerelése

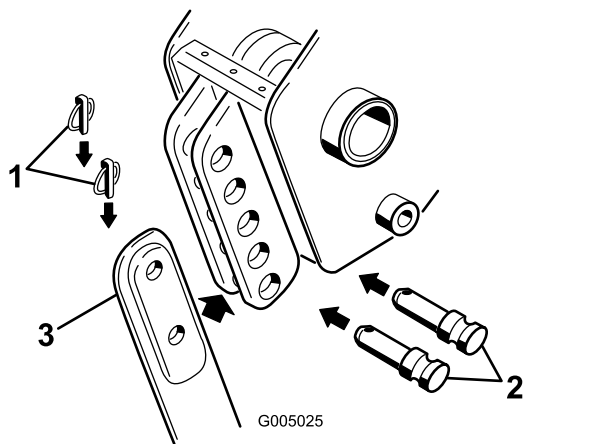
A Toro számos különféle ekevasat és húzóberendezést kínál. Az ekevasat és húzóberendezést szerezze be a hivatalos márkakereskedéstől.

▲ FIGYELMEZTETÉS

Az ekevas éles, a fel- és leszerelése során pedig elfordulhat, levágva, becsípve vagy összezúzva az Ön kezét vagy lábát.

Viseljen védőkesztyűt és védőcsizmát, és tartsa meg biztonságosan az ekevasat.

1. Parkolja le a gépet sík talajon és húzza be a rögzítőféket (adott esetben).
2. Emelje el az ekét kb. 1 m-re a talajtól, és helyezze be a munkahengerretesz(eke)t.
3. Állítsa le a motort és vegye ki az indítókulcsot.
4. Távolítsa el az ekevastartóban lévő fejes csapszegekből a 2 biztosítócsapot, majd távolítsa el a fejes csapszegeket (Ábra 5) és a meglévő ekevasat (ha van).



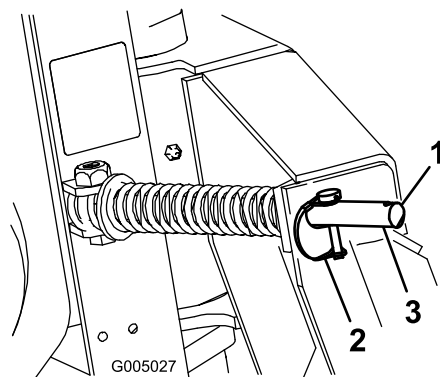
Ábra 5

1. Biztosítócsap
2. Fejes csapszeg
3. Ekevas

5. Csúsztassa be az új ekevasat az ekevastartóba, és rögzítse a kívánt mélységben (a rögzítőfuratok közei 7,6 cm-es fokozatokat biztosítanak) a korábban eltávolított fejes csapszegek és biztosítócsapok segítségével (Ábra 5).

Használat

1. Helyezze át a biztosítócsapokat a rugós rudak külső furataiba, hogy az eke el tudjon mozdulni oldalirányban (Ábra 6).



Ábra 6

1. Külső furat
2. Biztosítócsap (a belső furatban)
3. Rugós rúd

▲ VIGYÁZAT

A biztosítócsapot eltávolítva az eke nekilendülhet valakinek a közelben, vagy instabillá teheti a vontatóegységet.

Tartsa meg az ekét a középső helyzetében, amíg a biztosítócsapokat áthelyezi.

2. Kösse rá az ekére az elhelyezni kívánt munkaanyagot.
3. Ha a vontatóegység rendelkezik fokozatváltó karral, állítsa azt LASSÚ (teknős) helyzetbe.
4. Indítsa be a motort.
5. Billentse teljesen hátra a szerelőlapot, hogy az eke teteje párhuzamos legyen a talajjal (Ábra 8).
6. Engedje le az ekét annyira, hogy felfeküdjön a talajra.

Fontos: A segédhidraulika-kar elmozdítása előtt mindig győződjön meg arról, hogy az eke a talajon fekszik vagy a talajba mélyedt. Ellenkező esetben a vontatóegység szélsőséges rezgést kap, amely károsodást is okozhat benne.

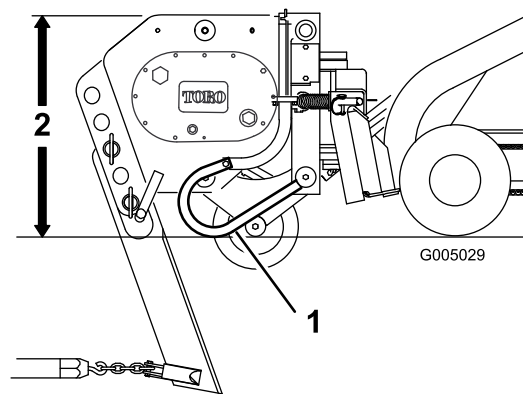
Megjegyzés: Ha ás egy lyukat, amelybe az ekevasat indulás előtt beleeresztheti, csökken az ekevas elgörbülésének az esélye.

7. Az eke bekapcsolásához húzza a segédhidraulika-kart a kezelő kapaszkodójához.
8. A vontatóegységgel hátrafelé haladva engedje bele lassan az ekét a talajba a kívánt mélységig.
9. Ha végzett, az eke leállításához engedje el a segédhidraulika-kart.

⚠ VIGYÁZAT

Hegydoldalon dolgozva az eke a talajból kiemelve elfordulhat a lejtő irányába. Ha az eke a nagy tömege miatt túl nagy sebességgel lendül ki, az erőhatástól a vontatóegység felborulhat, amivel személyi sérülést is okozhat Önnek vagy a közelben tartózkodóknak.

Hegydoldalon dolgozva emelje ki lassan az ekét a talajból, úgy engedve elfordulni, hogy a húzóelem még a talajban van.



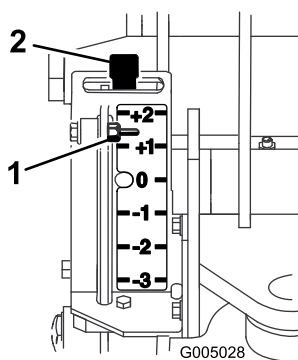
Ábra 8

10. Emelje ki az ekét annyira, hogy a húzóberendezés kikerüljön a talajból.
11. Járjon kissé hátrafelé a vontatóegységgel, hogy megmunkálási hosszra kihúzza a munkaanyagot, majd haladjon valamennyit előre, hogy meglazuljon a vezeték.
12. Állítsa le a motort és vegye ki az indítókulcsot.

A barázdamélység beállítása

A barázda normál esetben az ekevas által meghatározott maximális mélységben készül el; az eke ugyanakkor ütközőrúddal is rendelkezik, amely lehetővé teszi az ennél kisebb barázdamélység beállítását.

Az ütközőrúd mércéje a vontatóegység felé nézve az eke bal oldalán található. Az ütközőrúd egység a mércétől a talajig nyúlik (Ábra 8). Az ekét felemelve a mércé mutatója lefelé mozdul el. A mércén levő jelölések a maximális barázdamélységtől felfelé vagy lefelé történő eltérést mutatják hüvelykben (Ábra 7). A mércé határértékei +2 és -3. A mércén a +2 jelzés 5,0 cm-es mélységet, a -3 pedig 7,6 cm magasságot jelez a csupasz talajfelszíntől mérve. A mércén a 0 azt jelzi, hogy a barázdamélységben nincs elállítás.



Ábra 7

g005028

1. Mélységmérce
2. Ütközőrúd-rögzítő kar

1. Ütközőrúdegység
2. Párhuzamos a talajjal

Csupasz talajban történő munkavégzés során a mércén a 0 jelzi a maximális mélységet. Az ekevasat a +1 jelzésig is besüllyesztheti a talajba, de a csoroszlya tengelye ekkor eléri a talajt. Ennél mélyebbre hatolva a csoroszlya károsodhat.

Fűvel borított talajnál a mércé a fű miatt nagyjából 2,5 cm-rel kisebb mélységet jelez a ténylegesnél. Ilyen esetben engedje le az ekét a kívánt csoroszlyamélységig, és jegyezze fel a mércéről leolvasható értéket.

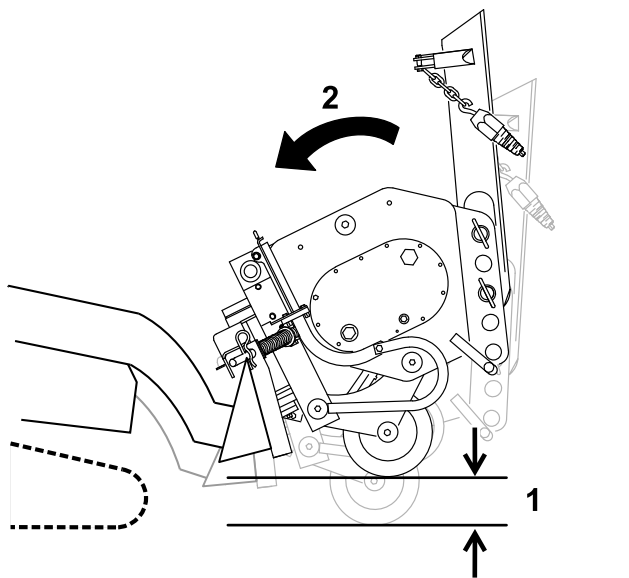
Ha szállítja az ekét vagy egyenetlen terepen dolgozik vele, az ütközőrudat rögzítheti +2 helyzetben, hogy ne károsodjon. A rögzítéséhez emelje fel kézzel az ütközőrudat +2 helyzetbe, majd fordítsa el balra a rögzítőkart.

Vonulási helyzet

1. Emelje az ekét a talajfelszín fölé, majd állítsa le a motort és vegye ki a kulcsot.
2. Távolítsa el az ekevasat az ekéhez rögzítő alsó biztosítócsapot és fejes csapszeget.

Megjegyzés: Az ekevas teljes eltávolításához távolítsa el a felső és az alsó biztosítócsapot és fejes csapszeget is; lásd: Ábra 5.

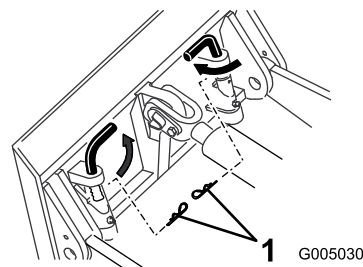
3. Hajtsa fel az ekevasat, majd rögzítse a fejes csapszeg és a biztosítócsap segítségével a Ábra 4 szerint.
4. A munkaeszközzel történő vonuláskor tartsa azt a lehető legközelebb a talajhoz, annál maximum 15 cm-rel magasabban. Billentse meg hátrafelé.



Ábra 9

1. Maximum 15 cm-rel a talaj fölött
2. Billentse meg a munkaeszközt hátrafelé.

Megjegyzés: Az újabb típusokon a gyorscsatlakozó csapok már nem igénylik a rugós sasszegeket.



Ábra 10

1. Rugós sasszegek

- A vontatóegység hajtólánca (ha van) kopásának csökkentése érdekében húzza meg annyira a láncot, hogy a felső ágán csak 5 cm legyen a belógás (az utasításokért lásd a vontatóegység *Kezelői kézikönyvét*).
- A berendezés károsodásának elkerülése érdekében ekézés előtt tisztítsa meg a területet a szeméttől, az ágaktól és a kövektől.
- Az ekézést mindig a lehető leglassabban haladva kezdje. Ha a körülmények lehetővé teszik, növelje a sebességet, de ne annyira, hogy a kerekek vagy a láncalpak kipörögjenek. A kerekek vagy láncalpak kipörgése károsítja a gypet és nagy terhelésnek teszi ki a vontatóegységet.
- Ekézés közben mindig teljes gázzal (maximális motorfordulatszám) járassa a gépet.
- Mindig hátrafelé haladva (hátramenetben) ekézzen.
- Ha a vontatóegység sebességválasztóval és áramlášelosztóval is rendelkezik, állítsa a sebességválasztót LASSÚ (teknős) helyzetbe, az áramlášelosztót pedig 10 óra helyzetbe.
- Ekézés közben kerülje az éles kanyarokat, hogy nagyobb legyen a termelékenység és minimális a talaj bolygatása.
- Ha a vontatóegység gumikerekű és mezőgazdasági vagy Sitework Systems gumiabroncsokkal szerelték fel, cserélje fel egymás közt a bal és a jobb oldali kerekeket.

Megjegyzés: Ezzel biztosítható, hogy a nyílmintázat hátrafelé mutatva a legjobb tapadást biztosítsa a vibrátoros eke használatához.

Vonulás az ekével

1. Helyezze át a biztosítócsapokat a rugós rudak belső furataiba, hogy az eke ne tudjon elmozdulni oldalirányban (Ábra 6).

⚠ VIGYÁZAT

Ha nem rögzíti, akkor az eke jobbra-balra kilengve kibillenhet az egyensúlyából. Ha az eke a nagy tömege miatt túl nagy sebességgel lendül ki, az erőhatástól a vontatóegység felborulhat, amivel személyi sérülést is okozhat Önnek vagy a közelben tartózkodóknak.

A vonulás megkezdése előtt mindig helyezze át a biztosítócsapokat a rugós rudak belső furataiba az eke biztosításához.

2. Emelje fel a rakodókarokat annyira, hogy az ekevas ne érhesse el a talajt.

Fontos: Fontos: ne vonuljon az ekével teljesen felemelt rakodókarokkal.

Üzemeltetési tanácsok

- Egyes régebbi típusú vontatóegységeknél a szerelőlap rugós és gyorsrögzítő csapjain átmenő furatok találhatóak (Ábra 10) 2 rugós sasszeg számára hosszan tartó ekézéshez. A jóvoltukból a csapok nem tudnak kiesni az eke rezgése miatt.

Karbantartás

Ajánlott karbantartási ütemterv(ek)

Karbantartási időköz	Karbantartási intézkedés
Minden egyes használat előtt, vagy naponta	<ul style="list-style-type: none">• Zsírozza meg az ekét.
Minden 25 órában	<ul style="list-style-type: none">• Ellenőrizze a hajtómű kenőolajszintjét.
Minden 200 órában	<ul style="list-style-type: none">• Cserélje le a hajtómű kenőolaját.
Tárolás előtt	<ul style="list-style-type: none">• Zsírozza meg az ekét.• Ellenőrizze a hajtómű kenőolajszintjét.• Javítsa ki a festést, ahol lepattogzott.

⚠ VIGYÁZAT

Ha a kulcsot a gyújtáskapcsolóban hagyja, mások véletlenül beindíthatják a motort, és a közelben állók súlyos sérülését okozhatják.

Karbantartási munkák előtt vegye ki a kulcsot a gyújtáskapcsolóból.

Az eke zsírzása

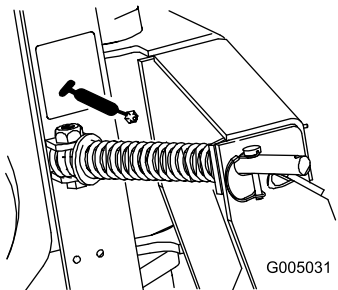
Szolgáltatásszünet: Minden egyes használat előtt, vagy naponta

Tárolás előtt

Végezze el a zsírzást a 6 zsírzóponton (lásd: [Ábra 11](#) – [Ábra 14](#)) 8 üzemóránként. Végezze el a zsírzást az összes zsírzóponton rögtön minden lemosás után.

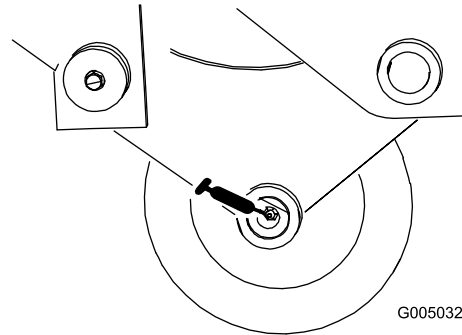
Kenőzsír típusa: univerzális kenőzsír

1. Parkolja le a gépet sík talajon, kapcsolja ki a segédhidraulika-kart, engedje le a munkaeszközt, és húzza be a rögzítőféket (ha van).
2. Állítsa le a motort és vegye ki az indítókulcsot.
3. Csatlakoztasson zsírzóprést mindegyik zsírzószemre.
4. Pumpálja addig a zsírt a zsírzószemekbe, amíg ki nem türemkedik a csapágyakból.
5. Törölje le a felesleges zsírt.



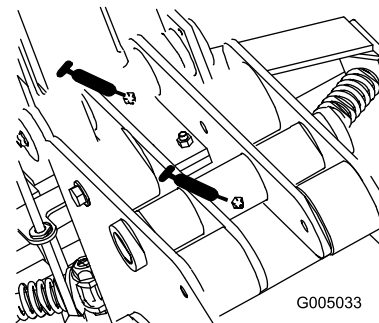
Ábra 11

g005031



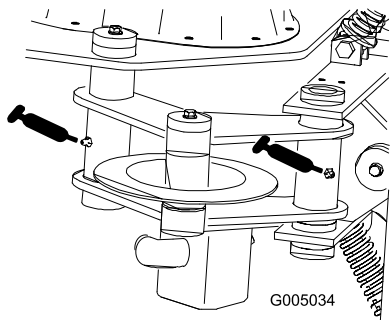
Ábra 12

g005032



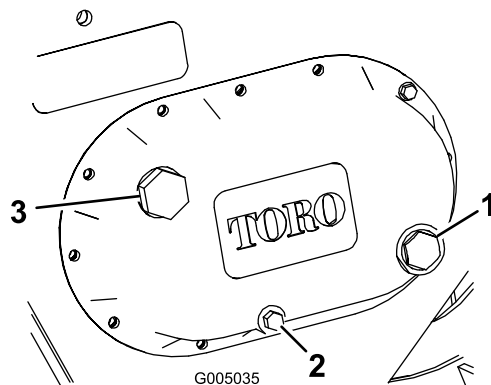
Ábra 13

g005033



Ábra 14

G005034



Ábra 15

G005035

A hajtómű kenőolajának szervizelése

Hajtómű kenőolajának típusa: SAE 90-140
API-specifikációjú GL-4 vagy GL-5

Mennyiség: 1,4 l

A hajtómű kenőolajsintjének ellenőrzése

Szolgáltatásszünet: Minden 25 órában

Tárolás előtt

1. Parkolja le a gépet sík talajon, kapcsolja ki a segédhidraulika-rendszert a karjával, majd engedje le a munkaeszközt, hogy az eke a talajon feküdjön. Húzza be a rögzítőféket (ha van).
2. Állítsa le a motort és vegye ki az indítókulcsot.
3. Ellenőrizze a kémlelőablakot a hajtóműház oldalán (Ábra 15).

Megjegyzés: A hajtóműolaj szintjének a kémlelőablak közepén látható piros pontnál kell lennie.

4. Ha a hajtóműolaj szintje alacsony, szerelje ki a betöltőnyílás csavarját (Ábra 15), és töltsön a hajtóműházba annyi hajtóműolajat, hogy a szintje elérje a kémlelőablak piros pontját.

1. Kémlelőablak
2. Leeresztőcsavar
3. Betöltőnyílás csavarja

5. Szerelje vissza a betöltőnyílás csavarját.

A hajtómű kenőolajának cseréje

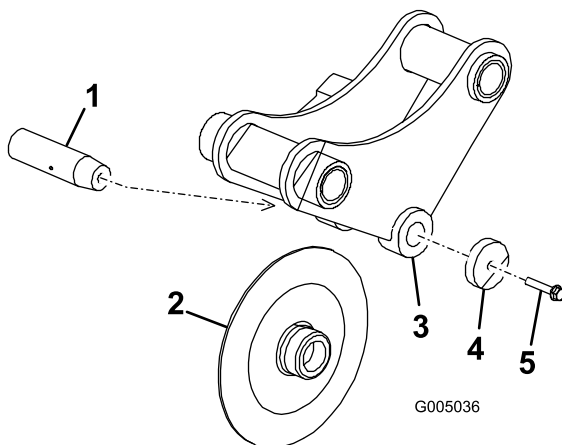
Szolgáltatásszünet: Minden 200 órában/Évente
(amelyik előbb van)

1. Parkolja le a gépet sík talajon, kapcsolja ki a segédhidraulika-rendszert a karjával, majd engedje le a munkaeszközt, hogy az eke a talajon feküdjön. Húzza be a rögzítőféket (ha van).
2. Állítsa le a motort és vegye ki az indítókulcsot.
3. Készítsen az eke alá egy megfelelő edényt a használt olaj felfogásához.
4. Szerelje ki a leeresztőcsavart (Ábra 15), hogy az olaj kifolyhasson az edénybe.
5. Ha végzett, szerelje vissza a leeresztőcsavart, és húzza meg kellő mértékben.
6. Szerelje ki a betöltőnyílás csavarját (Ábra 15), és töltsön a hajtóműházba annyi hajtóműolajat, hogy a szintje elérje a kémlelőablak piros pontját.
7. Szerelje vissza a betöltőnyílás csavarját.

A csoroszlya cseréje

Ha a csoroszlya nagyon elkopott vagy sérült, cserélje ki.

1. Parkolja le a gépet sík talajon, kapcsolja ki a segédhidraulika-kart, engedje le a munkaeszközt, és húzza be a rögzítőféket (ha van).
2. Állítsa le a motort és vegye ki az indítókulcsot.
3. Hajtsa ki a csoroszlyacsap csavarját kb. 1,3 cm-re, majd a csap kilazításához mérjen rá néhány kalapácsütést (Ábra 16).



Ábra 16

g005036

- | | |
|---------------------|-------------------------|
| 1. Csoroszlyacsap | 4. Alátét |
| 2. Csoroszlya | 5. Csoroszlyacsapcsavar |
| 3. Csoroszlyakonzol | |

4. Távolítsa el teljesen a csoroszlyacsap csavarját, az alátétet, a csoroszlyát és a csoroszlyacsapot (Ábra 16).
5. Szerelje be az új csoroszlyát a csoroszlyakonzolba (Ábra 16).
6. Csúsztassa át a csoroszlyacsapot a konzolon és a csoroszlyán, majd biztosítsa a csoroszlyacsap, a csoroszlyacsapcsavar és az alátét segítségével (Ábra 16).
7. Húzza meg a csavart 61 Nm nyomatékkal.

Tárolás

1. Hosszú időtartamú tárolás előtt mossa le a munkaeszköztől enyhe mosószeres vízzel a szennyeződéseket, lerakódásokat.
2. Zsírozza meg az ekét.
3. Ellenőrizze a hajtóműház kenőolajszintjét.
4. Ellenőrizzen és húzzon meg minden csavart és anyát. Javítsa meg vagy cserélje ki a kopott, sérült alkatrészeket.
5. Ellenőrizze, hogy minden hidraulikus csatlakozó megfelelően csatlakozik-e; nem juthat szennyeződés a rendszerbe.
6. Fesse be az összes karcos vagy csupaszfémfelületet. A festék a márkaszerviztől beszerezhető.
7. Tárolja a munkaeszközt tiszta, száraz garázsban vagy tárolóhelyiségben. Védelme érdekében takarja le és tartsa tisztán.

Hibakeresés és elhárítás

Probléma	Lehetséges ok	Javító intézkedés
Az eke nem működik.	<ol style="list-style-type: none">1. A hidraulikus csatlakozó nem megfelelően csatlakozik.2. Megsérült egy hidraulikus csatlakozó.3. Dugulás keletkezett egy hidraulikus tömlőben.4. Egy hidraulikus tömlő megcsavarodott.5. A vontatóegységen nem nyílik ki a segédhidraulika-szelep.	<ol style="list-style-type: none">1. Ellenőrizze és húzza meg az összes csatlakozót.2. Ellenőrizze a csatlakozókat, cserélje ki, amelyik sérült.3. Keresse meg és szüntesse meg a dugulást.4. Cserélje ki a megcsavarodott tömlőt.5. Javítsa meg a szelepet.

Megjegyzések:

Megjegyzések:

Beépítési nyilatkozat

A The Toro Company, 8111 Lyndale Avenue South, Bloomington, MN, USA kijelenti, hogy a következő berendezés(ek) megfelel(nek) a felsorolt ajánlásoknak, amennyiben telepítésük az adott Toro-modellekhez mellékelt utasítások szerint történt, a kapcsolódó megfelelőségi nyilatkozatban jelzett módon.

Modellsz.	Sorszám	Termékleírás	Számla leírása	Általános leírás	Irányelv
22911	404320000 és ettől felfelé	Vibrátoros eke	VIBRATORY PLOW ATTACHMENT CE	Vibrátoros eke	2006/42/EK

A kapcsolódó műszaki dokumentációt a 2006/42/EK ajánlás VII. mellékletének B része alapján állítottuk össze.

Vállaljuk, hogy a nemzeti hatóságok kérésére átadjuk a nem teljes géprészre vonatkozó információkat. Az átadás módja elektronikus adatátvitel lehet.

A gép nem helyezhető üzembe, amíg nem építik össze jóváhagyott Toro-modellekkel a kapcsolódó megfelelőségi nyilatkozat szerint és összhangban minden utasítással, amelyek alapján megállapítható, hogy megfelel az összes vonatkozó irányelvnek.

Tanúsított:



Chad Moe
Felelős műszaki vezető
8111 Lyndale Ave. South
Bloomington, MN 55420, USA
Október 17, 2022

Hivatalos képviselő:

Marcel Dutrieux
Manager European Product Integrity
Toro Europe NV
Nijverheidsstraat 5
2260 Oevel
Belgium

UK Declaration of Incorporation

A The Toro Company, 8111 Lyndale Avenue South, Bloomington, MN, USA kijelenti, hogy a következő berendezés(ek) megfelel(nek) a felsorolt ajánlásoknak, amennyiben telepítésük az adott Toro-modellekhez mellékelt utasítások szerint történt, a kapcsolódó megfelelőségi nyilatkozatban jelzett módon.

Modellsz.	Sorszám	Termékleírás	Számla leírása	Általános leírás	Irányelv
22911	404320000 és ettől felfelé	Vibrátoros eke	VIBRATORY PLOW ATTACHMENT CE	Vibrátoros eke	S.I. 2008 sz. 1597

A kapcsolódó műszaki dokumentációt az S.I. 2008 sz. 1597 irányelv Schedule 10 megfelelésre vonatkozó leírása alapján állítottuk össze.

Vállaljuk, hogy a nemzeti hatóságok kérésére átadjuk a nem teljes géprészre vonatkozó információkat. Az átadás módja elektronikus adatátvitel lehet.

A gép nem helyezhető üzembe, amíg nem építik össze jóváhagyott Toro-modellel a jelzett kapcsolódó megfelelőségi nyilatkozat szerint és az összes utasításnak megfelelően, amelyek alapján megállapítható, hogy megfelel az összes vonatkozó irányelvnek.

This declaration has been issued under the sole responsibility of the manufacturer.
The object of the declaration is in conformity with relevant UK legislation.

Hivatalos képviselő:

Marcel Dutrieux
Manager European Product Integrity
Toro U.K. Limited
Spellbrook Lane West
Bishop's Stortford
CM23 4BU
United Kingdom



Chad Moe
Felelős műszaki vezető
8111 Lyndale Ave. South
Bloomington, MN 55420, USA
Október 17, 2022

Európai titoktartási nyilatkozat

A Toro által gyűjtött információ

A Toro Warranty Company (Toro) tiszteletben tartja személyes adatainak bizalmasságát. Annak érdekében kérjük Önt, hogy bizonyos személyes adatait ossza meg velünk, hogy szavatossági igényét feldolgozzuk és kapcsolatba lépjünk Önnel egy termékkel kapcsolatos visszahívás esetén akár közvetlenül, akár a helyi Toro vállalaton vagy -kereskedőn keresztül.

A Toro szavatossági rendszerét egyesült államokbeli kiszolgálógépeken tároljuk, ahol az adatvédelmi jog esetleg nem ugyanazt a védelmet biztosítja, mint az Ön országában.

AZZAL, HOGY SZEMÉLYES ADATAIT MEGOSZTJA VELÜNK, HOZZÁJÁRUL SZEMÉLYES INFORMÁCIÓINAK JELEN ADATVÉDELMI NYILATKOZATBAN LEÍRT MÓDON TÖRTÉNŐ FELDOLGOZÁSÁHOZ.

A Toro információkezelési módja

A Toro felhasználhatja személyes adatait a szavatossági igények feldolgozásához, valamint hogy kapcsolatba lépjen Önnel a termékkel kapcsolatos visszahívás esetén és más, a későbbiekben ismertetett célból. A Toro megoszthatja az Ön adatait a Toro kapcsolt vállalkozásaival, kereskedőivel vagy más üzleti partnereivel a fenti tevékenységek bármelyikével kapcsolatban. Más vállalat számára nem adjuk el az Ön személyes adatait. Fenntartjuk azonban a jogot személyes adatainak közreadására a vonatkozó jogszabályoknak megfelelően, valamint az illetékes hatóságok kérésére a rendszer megfelelő működtetéséhez, illetve saját védelmünk vagy más felhasználók védelme érdekében.

Személyes adatainak megőrzése

Személyes adatait addig őrizzük meg, amíg megszerzésük eredeti céljából vagy egyéb törvényes célból (mint például hatósági megfelelés) vagy a vonatkozó jogszabályok előírása szerint szükség van rájuk.

A Toro elkötelezettsége az Ön személyes adatbiztonsága érdekében

Észszerű intézkedéseket hozunk személyes adatainak biztonsága védelmében. Ugyancsak lépéseket teszünk a személyes adatok pontosságának és pillanatnyi aktualitásának fenntartására.

Hozzáférés személyes adataihoz és azok helyesbítése

Ha szeretné személyes adatait áttekinteni vagy helyesbíteni, lépjen velünk kapcsolatba a legal@toro.com e-mail címen.

Ausztrál fogyasztói törvény

Az ausztrál fogyasztók az Ausztrál Fogyasztói Törvénnyel kapcsolatos további részleteket a dobozon belül vagy a helyi Toro-márkakereskedőnél találják meg.

65. számú kaliforniai indítvány, figyelmeztetési információk

Mi ez a figyelmeztetés?

Találkozhat olyan termékkel, amelyen az alábbi figyelmeztető címke látható:



FIGYELMEZTETÉS: Rákot okozó és a szaporítószervekre káros hatások –
www.p65Warnings.ca.gov.

Mi az a 65. indítvány?

A 65. indítvány hatálya minden olyan vállalatra érvényes, amely Kaliforniában működik, Kaliforniában értékesít termékeket, Kaliforniában gyárt vagy oda hoz be termékeket. Az indítvány engedélyezi, hogy a kaliforniai kormányzó kezelje és közzétegye a rákot, a születési rendellenességeket és/vagy más reprodukív károkat okozó vegyi anyagok jegyzékét. Az évente frissülő listán több száz, a mindennapi használatú cikkekben megtalálható vegyi anyag szerepel. A 65. indítvány célja a nyilvánosság tájékoztatása az ilyen vegyi anyagoknak való kitétségről.

A 65. indítvány nem tiltja be az ilyen vegyi anyagokat tartalmazó termékek értékesítését, csak előírja, hogy jelenjen meg az ezzel kapcsolatos figyelmeztetés a terméken, annak csomagolásán vagy a hozzá mellékelte dokumentációban. A 65. indítvány figyelmeztetése azt sem jelenti, hogy a termék megsért bármilyen termékbiztonsági szabványt vagy előírást. Kalifornia kormánya egyértelművé tette, hogy a 65. indítvány figyelmeztetése „nem szabályozási határozat, amely szerint a termék »biztonságosnak« vagy »nem biztonságosnak« tekinthető”. Sok ilyen vegyi anyag évek óta használatos a mindennapi termékekben, dokumentált károsító hatás nélkül. További tájékoztatás: <https://oag.ca.gov/prop65/faqs-view-all>.

A 65. indítvány figyelmeztetése azt jelenti, hogy a vállalat 1) értékelt a kitétséget, és arra a megállapításra jutott, hogy az meghaladja a „nem jelentős kockázati szintet”; vagy 2) úgy döntött, hogy a figyelmeztetést saját belátása szerint a felsorolt vegyi anyagok jelenléte miatt kihelyezi anélkül, hogy felmérné az esetleges kitétség mértékét.

Ez a törvény mindenütt érvényes?

A 65. indítvány figyelmeztetése kizárólag a kaliforniai törvények hatálya alatt kötelező érvényűek. A figyelmeztetések Kaliforniában számos helyen, beleértve, de nem kizárólagosan éttermekben, élelmiszerboltokban, szállodákban, iskolákban és kórházakban, valamint termékek széles skáláján láthatók. Emellett egyes online és postai úton forgalmazó kiskereskedők is kihelyezik a 65. indítvány figyelmeztetéseit a weboldalukon vagy a katalógusaikban.

Hogyan viszonyulnak a kaliforniai figyelmeztetések a szövetségi határokhoz?

A 65. indítvány előírásai gyakran szigorúbbak a szövetségi és nemzetközi előírásoknál. Számos olyan anyag létezik, amelynél ki kell helyezni a 65. indítvány figyelmeztetését már olyan szint elérésekor is, amely jóval alacsonyabb a szövetségre elírt határértéknél. A 65. indítvány előírt figyelmeztetési szintje ólom esetében például 0,5 µg/nap, amely jóval alacsonyabb a szövetségi és a nemzetközi szabványok szerinti értékénél.

Miért nem látható minden hasonló terméken ez a figyelmeztetés?

- A Kaliforniában értékesített termékeken kötelező a 65. indítvány szerinti feliratozás, a máshol értékesítettek esetében viszont nem.
- A 65. indítvány által érintett vállalat köthet olyan megállapodást, amely előírja a 65. indítvány figyelmeztetéseinek kihelyezését a termékeire, míg más hasonló termékeket gyártó vállalatokra esetleg nem érvényes ilyen követelmény.
- A 65. indítvány hatálya nem konzisztens.
- Dönthet úgy a vállalat, hogy nem ad figyelmeztetést, mert arra a következtetésre jut, hogy a 65. indítvány szerint nem kötelesek erre; de a termékre vonatkozó figyelmeztetések hiánya nem jelenti azt, hogy a termék mentes a felsorolt vegyi anyagoktól hasonló szinteken.

Miért teszi ki a Toro ezt a figyelmeztetést?

A Toro úgy döntött, hogy a lehető legtöbb információt megadja vásárlóinak a termékeiről, hogy jól megalapozott döntést hozhassanak a megvásárolni kívánt termékkel és annak használatával kapcsolatban. A Toro egyes esetekben egy vagy több felsorolt vegyi anyag jelenlétének ismeretében a kitétség szintjének értékelése nélkül ad figyelmeztetést, mivel nem minden felsorolt vegyi anyag rendelkezik kitétségi határértékkel. Habár a Toro-termékek esetében a kitétség elhanyagolható, vagy az jóval a „nem jelentős kockázat” tartományába esik, a biztonság érdekében a Toro úgy határozott, hogy kihelyezi a 65. indítvány figyelmeztetéseit. Továbbá ha a Toro nem biztosítja ezeket a figyelmeztetéseket, Kalifornia állam vagy egyes magánügyfelek pert indíthatnak, hogy érvényt szerezzenek a 65. indítvány betartásának, ami jelentős büntetéssel jár.



Count on it.