



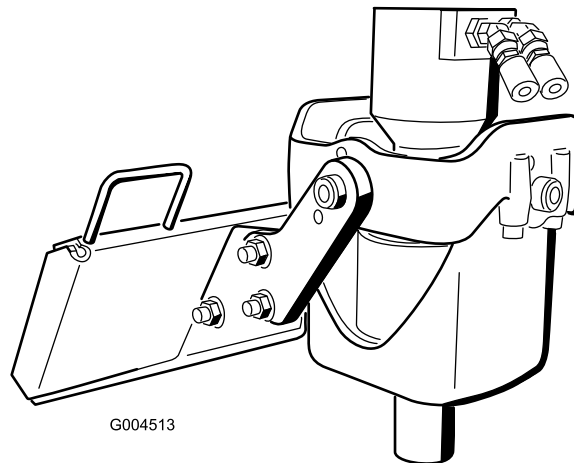
**Count on it.**

**Návod k obsluze**

## Hlavice šnekového vrtáku Kompaktní nosič nástrojů

Číslo modelu 22805—Výrobní číslo 404320000 a vyšší

Číslo modelu 22806—Výrobní číslo 404320000 a vyšší



Tento výrobek splňuje všechny relevantní směrnice Evropské unie. Více informací naleznete v části Prohlášení o zabudování (POZ) na zadní straně této publikace.

## ⚠ DŮLEŽITÉ UPOZORNĚNÍ

### CALIFORNIA

#### Důležité upozornění, poučka 65

Používání tohoto výrobku může způsobit vystavení účinkům chemikálií, které jsou státu Kalifornie známy jako karcinogenní, mutagenní nebo reprotoxické.

## Úvod

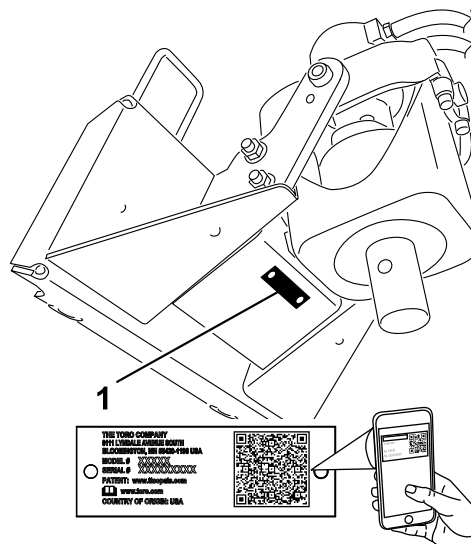
Šnekový vrták je hydraulické přídavné zařízení, které slouží k použití na nosiči pracovního nářadí Toro. Vrták je určen především k hloubení svislých otvorů do země pro instalaci sloupků, výsadbu rostlin a jiné stavební a krajinářské práce. Používání tohoto výrobku pro jiné účely, než ke kterým je určen, může být nebezpečné uživateli i okolostojícím osobám.

Přečtěte si pečlivě následující informace. Dozvíte se, jak správně výrobek používat a jak jej udržovat. Dále získáte informace, jak zabránit poškození výrobku a úrazu při práci s ním. Za správný a bezpečný provoz výrobku nese odpovědnost majitel.

Na stránkách [www.Toro.com](http://www.Toro.com) najdete informace o bezpečnosti výrobku, podklady pro zaškolení obsluhy a informace o příslušenství. Můžete zde také vyhledat prodejce výrobků Toro nebo zaregistrovat svůj výrobek.

Kdykoli budete potřebovat servis, originální náhradní díly Toro nebo další informace, kontaktujte autorizované servisní středisko nebo centrum zákaznických služeb Toro. Připravte si informace o názvu modelu a sériové číslo. **Obrázek 1** znázorňuje umístění čísla modelu a sériového čísla na produktu. Tyto údaje zapište do následujícího pole.

**Důležité:** Potřebujete-li informace o záruce, náhradních dílech a jiných údajích o výrobku, pomocí mobilního zařízení můžete naskenovat QR kód na štítku se sériovým číslem (je-li k dispozici).



Obrázek 1

g244284

1. Umístění čísla modelu a sériového čísla

Číslo modelu _____
Výrobní číslo _____

Tato příručka identifikuje potenciální rizika a uvádí bezpečnostní sdělení označená varovným bezpečnostním symbolem (**Obrázek 2**) signalizujícím riziko, které může vést k vážnému úrazu nebo usmrcení, nebudete-li doporučena opatření dodržovat.



Obrázek 2

g000502

1. Varovný bezpečnostní symbol

Ke zdůraznění informací se v této příručce používají dva výrazy. **Důležité** upozorňuje na speciální technické informace a **Poznámka** zdůrazňuje obecné informace, kterým je třeba věnovat zvláštní pozornost.

# Obsah

Bezpečnost .....	3
Obecné bezpečnostní informace .....	3
Bezpečnost při práci ve svahu .....	4
Bezpečnost při práci se šnekovým vrtákem .....	4
Bezpečnost při údržbě a skladování .....	4
Bezpečnostní a instrukční štítky .....	5
Součásti stroje .....	5
Technické údaje .....	5
Obsluha .....	6
Montáž a demontáž přídatného zařízení .....	6
Montáž šnekového vrtáku .....	6
Hloubení otvoru .....	8
Demontáž šnekového vrtáku .....	8
Přepravní poloha .....	9
Údržba .....	10
Doporučený harmonogram údržby .....	10
Mazání otočných bodů ramen kolébky .....	10
Výměna oleje planetové převodovky .....	10
Uskladnění .....	11
Odstraňování závad .....	12

# Bezpečnost

## ⚠ NEBEZPEČÍ

V pracovní oblasti mohou být pod zemí vedeny inženýrské sítě. V případě jejich narušení hloubením hrozí úraz elektrickým proudem nebo exploze.

Na pozemku nebo v pracovní oblasti je třeba tato vedení a kabely označit; v těchto označených oblastech nepracujte. O označení pozemku požádejte příslušnou místní službu, která značení provádí, nebo společnost zajišťující technické služby (například v USA můžete volat na číslo 811, v Austrálii na číslo celonárodní vyznačovací služby 1100).

## Obecné bezpečnostní informace

Aby nedošlo k vážnému poranění či usmrcení, dodržujte vždy všechny bezpečnostní pokyny.

- Nepřekračujte jmenovitou provozní kapacitu. Stroj může být v tomto stavu nestabilní a můžete nad ním ztratit kontrolu.
- Přídatné zařízení vždy převázejte nad zemí, viz [Přepravní poloha \(strana 9\)](#).
- Na pozemku nebo v pracovní oblasti je třeba označit sítě vedené pod zemí a jiné předměty. V takto označených oblastech nepracujte.
- Před spuštěním stroje se pozorně seznamte s obsahem této *provozní příručky*.
- Při práci se strojem vynakládejte maximální pozornost. Neprovádějte žádné činnosti, jež by mohly vaši pozornost odvádět. V takovém případě vám hrozí zranění nebo poškození majetku.
- Nikdy nedovolte, aby stroj obsluhovaly nezaškolené osoby nebo děti.
- Nepřibližujte ruce ani nohy k pohybujícím se součástem nebo přídatným zařízením.
- Nikdy neprovozujte stroj, pokud nejsou jeho kryty a další bezpečnostní ochranná zařízení funkční a ve správné poloze.
- Přihlížející osoby a zvířata se musejí zdržovat ve vzdálenosti od stroje.
- Před prováděním údržby, doplňováním paliva nebo uvolňováním ucpaného materiálu zastavte stroj, vypněte motor a vyjměte klíč.

Nesprávné používání nebo údržba této sekačky mohou vést ke zranění. Z důvodu snížení rizika zranění dodržujte tyto bezpečnostní pokyny a vždy věnujte pozornost výstražnému symbolu ⚠, který

znamená upozornění, výstrahu nebo nebezpečí – pokyny k zajištění osobní bezpečnosti. Nedodržení těchto pokynů může mít za následek zranění osob nebo jejich usmrcení.

## Bezpečnost při práci ve svahu

- **Na svazích při jízdě nahoru a dolů používejte stroj tak, aby jeho těžký konec směřoval nahoru.** Rozložení hmotnosti se mění s přídatnými zařízeními. S tímto přídatným zařízením bude těžší přední část stroje.
- Zvednutí nebo vysunutí (podle konkrétního případu) ramen nakladače na svahu ovlivní stabilitu stroje. Ramena nakladače udržujte na svahu ve spuštěné a zasunuté poloze.
- Svahy jsou významným faktorem při nehodách způsobených ztrátou kontroly nebo převrácením, v jejichž důsledku může dojít k vážnému poranění nebo smrti. Při práci se strojem na jakémkoli svahu nebo nerovném terénu je třeba dbát zvýšené opatrnosti.
- Pro práci ve svazích si stanovte vlastní postupy a pravidla. Tyto postupy musí zahrnovat průzkum pracoviště, kde je třeba stanovit, které svahy jsou bezpečné pro provoz stroje. Při provádění průzkumu se vždy řiďte zdravým rozumem a dobrým úsudkem.
- Ve svazích zpomalte a buďte obzvláště opatrní. Stabilitu stroje ovlivňuje i stav travnatých ploch.
- Na svahu se nerozjíždějte ani nezastavujte. Pokud stroj ztratí trakci, jedte pomalu po svahu přímo dolů.
- Ve svahu nezatačujte. Pokud zatočit musíte, proveďte to pomalu a s těžkým koncem stroje směrem proti svahu.
- Provádějte na svazích veškeré činnosti pomalu a postupně. Neměňte náhle rychlost ani směr.
- Pokud se při práci ve svahu necítíte bezpečně, práci přerušete.
- Dávejte pozor na prohlubně, kořeny nebo hrboly, protože nerovný terén může způsobit převrácení stroje. Vysoká tráva může překážky skrýt.
- Při práci na mokřem povrchu si počínejte opatrně. Snížená trakce může způsobit klouzání.
- Zkontrolujte prostor a ujistěte se, že je terén stabilní a schopen nést stroj.
- Při práci se strojem poblíž následujících míst dbejte zvýšené opatrnosti.
  - srázy

- příkopy
- náspy
- vodní toky

Při přejetí pásu přes okraj nebo propadnutí okraje se stroj může náhle převrhnout. Mezi strojem a jakýmkoliv nebezpečným místem udržujte dostatečnou vzdálenost.

- Přídatná zařízení nemontujte ani nedemontujte ve svazích.
- Neparkujte stroj na úbočí nebo ve svahu.

## Bezpečnost při práci se šnekovým vrtákem

- Udržujte ruce, nohy a ostatní části těla či oděv v bezpečné vzdálenosti od rotujícího šnekového vrtáku a dalších částí.
- Nepřibližujte ruce ani prsty k ramenům kolébky.
- Při práci se šnekovým vrtákem poblíž plotů, příkopů, svahů nebo jiných překážek buďte opatrní.
- Při přepravě s hnací jednotkou sklopte přídatné zařízení zcela dozadu tak, aby šnekový vrták spočíval v kolébce.
- Před každým opuštěním pozice obsluhy vždy snižte přídatné zařízení a vypněte stroj.

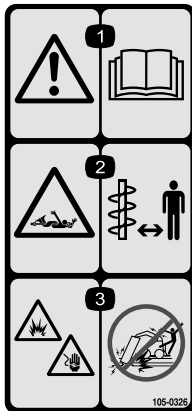
## Bezpečnost při údržbě a skladování

- Často kontrolujte, zda jsou správně utaženy montážní prvky, aby bylo zařízení udržováno v bezpečném provozní stavu.
- Pokud přídatné zařízení hodláte skladovat na delší dobu, v *provozní příručce* naleznete důležité informace.
- Udržujte v pořádku bezpečnostní a informační štítky a v případě potřeby je vyměňte.

# Bezpečnostní a instrukční štítky



Bezpečnostní štítky a pokyny jsou umístěny na viditelném místě v blízkosti každého prostoru představujícího potenciální nebezpečí. V případě ztráty nebo poškození původní nálepky nahraďte nálepku novou.



105-0326

decal105-0326

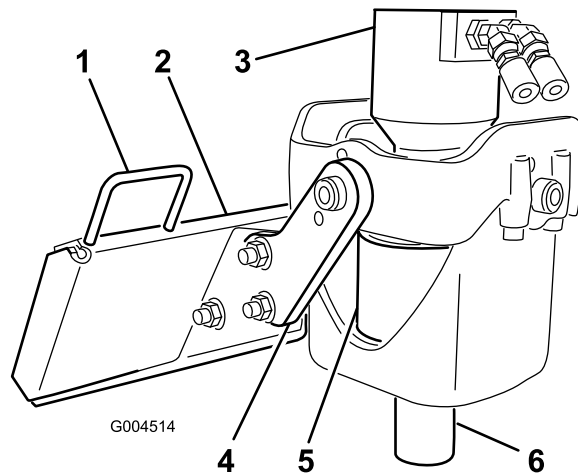
1. Výstraha: Přečtěte si *Provozní příručku*.
2. Nebezpečí zachycení šnekovým vrtákem – přihlížející osoby musí být vždy v bezpečné vzdálenosti.
3. Nebezpečí výbuchu a/nebo úrazu elektrickým proudem – neprovádějte hloubení v místech, kde se nachází vedení zemního plynu nebo elektřiny.

**⚠ WARNING: Cancer and Reproductive Harm - [www.P65Warnings.ca.gov](http://www.P65Warnings.ca.gov). For more information, please visit [www.ttcoCAProp65.com](http://www.ttcoCAProp65.com)**

133-8061

decal133-8061

# Součásti stroje



G004514

g004514

Obrázek 3

- |                     |                   |
|---------------------|-------------------|
| 1. Hadicové vodítko | 4. Rameno kolébky |
| 2. Montážní deska   | 5. Hnací hlava    |
| 3. Motor            | 6. Hnací hřídel   |

## Technické údaje

**Poznámka:** Specifikace a design se mohou bez upozornění změnit.

Model 22805	
Šířka	62 cm (24 in)
Délka	40 cm (16 in)
Výška	59 cm (23 in)
Hmotnost	83 kg (182 lb)

Model 22806	
Šířka	62 cm (24 in)
Délka	42 cm (17 in)
Výška	59 cm (23 in)
Hmotnost	89 kg (196 lb)

K zajištění optimální výkonnosti a dodržení požadavků na bezpečnost stroje je nutné používat pouze originální náhradní díly a příslušenství společnosti Toro. Náhradní díly a příslušenství jiných výrobců mohou být nebezpečné a jejich použití může mít za následek zneplatnění záruky.

# Obsluha

Levou a pravou stranu stroje určete z pohledu běžné pozice obsluhy.

## Montáž a demontáž přídavného zařízení

Postup montáže a demontáže naleznete v *provozní příručce* hnací jednotky.

**Důležité:** Před montáží přídavného zařízení zaparkujte stroj na rovném povrchu, z montážních desek odstraňte všechny nečistoty a zajistěte, aby se volně otáčely kolíky. Pokud se kolíky neotáčí volně, namažte je.

**Poznámka:** Trakční jednotku vždy používejte pro zvedání a ovládání přídavného zařízení. Chcete-li šnekový vrták přemístit bez hnací hlavy, oviňte popruh přes oba konce šnekového vrtáku a zvedněte jej na požadované místo.

### ▲ DŮLEŽITÉ UPOZORNĚNÍ

Pokud rychloupínací kolíky zcela neusadíte skrz desku pro montáž přídavného zařízení, přídavné zařízení se může uvolnit ze stroje a způsobit vážné poranění obsluhy nebo okolostojících osob.

Ověřte si, že jsou rychloupínací kolíky na desce pro montáž přídavného zařízení zcela usazeny.

### ▲ DŮLEŽITÉ UPOZORNĚNÍ

Hydraulická kapalina unikající pod tlakem může proniknout kůží, a způsobit tak poranění. Kapalina vstříknutá pod kůži musí být chirurgicky odstraněna do několika hodin. Zákrok musí provádět lékař obeznámený s tímto typem poranění, jinak by mohla vzniknout gangréna.

- Před natlakováním hydraulické soustavy zkontrolujte bezvadný stav všech hydraulických hadic a potrubí a utažení všech hydraulických spojek a přípojek.
- Udržujte tělo a ruce v dostatečné vzdálenosti od netěsných otvorů nebo trysek, ze kterých uniká hydraulická kapalina pod vysokým tlakem.
- Ke hledání prasklin hydrauliky používejte lepenku nebo papír; nikdy nepoužívejte ruce.

### ▲ VÝSTRAHA

Hydraulické spojky, vedení/ventily a kapalina mohou být horké. Při kontaktu s horkými díly se můžete popálit.

- Při manipulaci s hydraulickými spojkami noste rukavice.
- Než se začnete dotýkat hydraulických dílů, počkejte, až stroj vychladne.
- Nedotýkejte se uniklé hydraulické kapaliny.

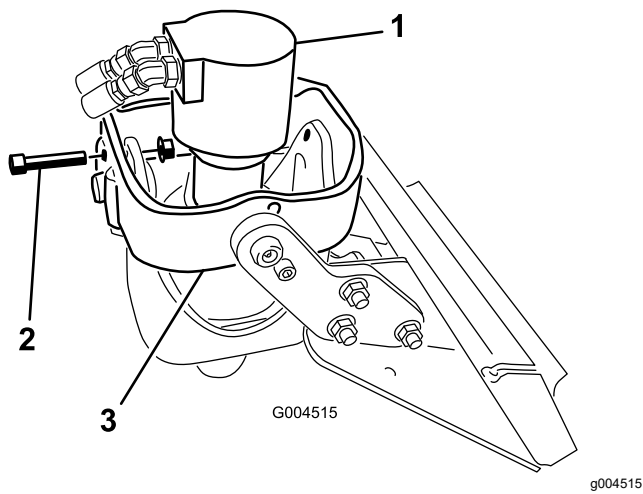
## Montáž šnekového vrtáku

### ▲ DŮLEŽITÉ UPOZORNĚNÍ

Hlavice šnekového vrtáku se volně pohybuje v ramenech kolébky. Pokud se vám ruce nebo prsty dostanou mezi ramena kolébky a výkyvnou hnací hlavu, může dojít k jejich skřípnutí, vážnému zranění či amputaci.

Nepřibližujte ruce ani prsty k ramenům kolébky.

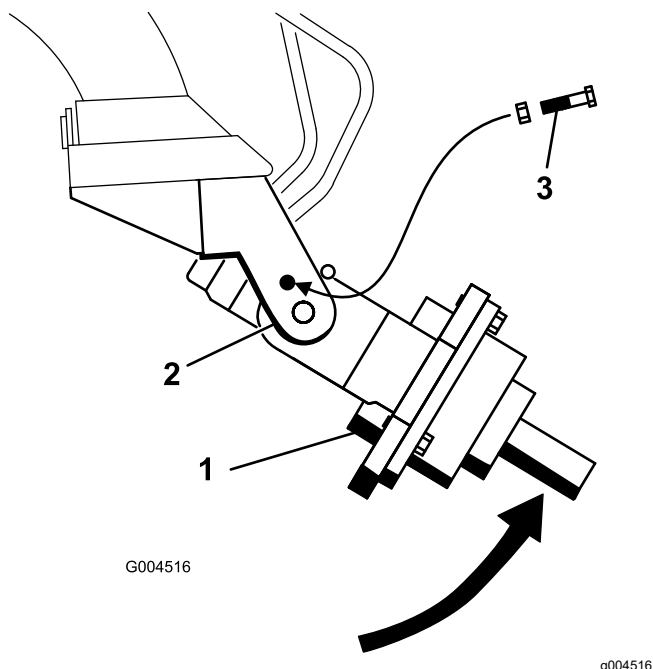
1. Zaparkujte stroj na rovném povrchu a zatáhněte parkovací brzdu (je-li ve výbavě).
2. Pokud šnekový vrták montujete na hnací hlavu modelu 22806, postupujte následujícím způsobem; jinak pokračujte krokem 3.
  - A. Spustěte ramena nakladače, vypněte motor a vytáhněte klíč.
  - B. Umístěte hnací hlavu do svislé polohy, do otvorů v předních ramenech kolébky zasuňte šroub ( $\frac{1}{2} \times 2 \frac{1}{2}$  in) a lehce jej zajistěte přírubovou maticí ( $\frac{1}{2}$  in), viz [Obrázek 4](#)
  - C. Přejděte ke kroku 3.



**Obrázek 4**

- |                                 |                          |
|---------------------------------|--------------------------|
| 1. Hnací hlava (pohled zepředu) | 3. Přední rameno kolébky |
| 2. Šroub                        |                          |

3. Zvedněte ramena nakladače tak, aby byla hnací hlava nad zemí.
4. Vypněte motor a vyjměte klíč.
5. Rukou otočte hnací hlavu šnekového vrtáku nahoru, aby bylo možné do otvoru v ramenu kolébky zasunout šroub ( $\frac{1}{2} \times 2 \frac{1}{2}$  in) a hnací hlavu zajistit. Lehce zajistěte šroub maticí ( $\frac{1}{2}$  in), viz [Obrázek 5](#).

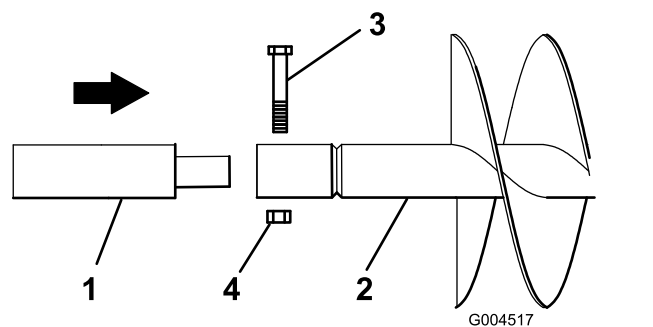


**Obrázek 5**

- |                   |                             |
|-------------------|-----------------------------|
| 1. Hnací hlava    | 3. Šroub a přírubová matice |
| 2. Rameno kolébky |                             |

6. Pokud se šnekovým vrtákem používáte nástavec, zasuňte konec nástavce do konce

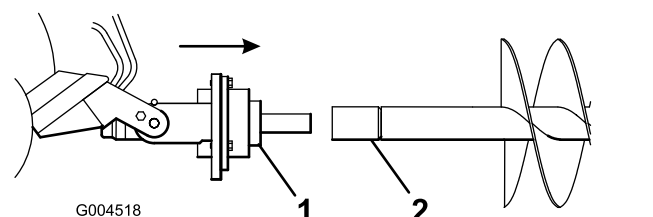
šnekového vrtáku a vrták zajistěte na nástavci šroubem ( $\frac{7}{8} \times 4 \frac{1}{2}$  in) a maticí ( $\frac{7}{8}$  in), viz [Obrázek 6](#).



**Obrázek 6**

- |                  |  |
|------------------|--|
| 1. Nástavec      | 3. Šroub ( $\frac{7}{8} \times 4\text{-}1/2$ in) |
| 2. Šnekový vrták | 4. Matice ( $\frac{7}{8}$ in)                    |

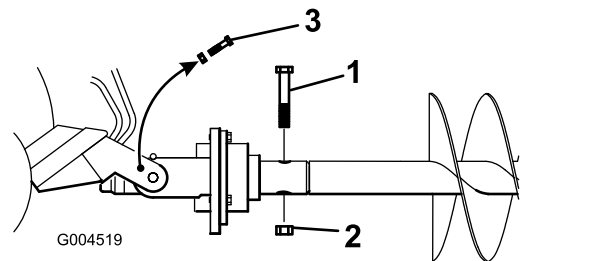
7. Nastartujte motor.
8. Zasuňte hnací hřídel do konce hřídele šnekového vrtáku nebo nástavce (v příslušných případech), viz [Obrázek 7](#).



**Obrázek 7**

- |                |                            |
|----------------|----------------------------|
| 1. Hnací hlava | 2. Hřídel šnekového vrtáku |
|----------------|----------------------------|

9. Vypněte motor a vyjměte klíč.
10. Zajistěte šnekový vrták na hnací hlavě pomocí šroubu ( $\frac{7}{8} \times 4 \frac{1}{2}$  in) a matice ( $\frac{7}{8}$  in), viz [Obrázek 8](#).

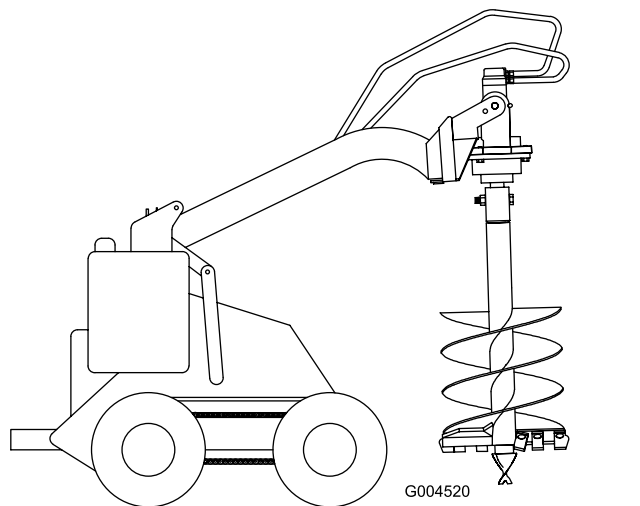


**Obrázek 8**

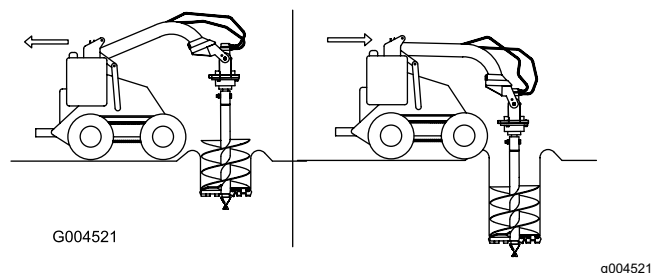
- |  |                    |
|--|--------------------|
| 1. Šroub ( $\frac{7}{8} \times 4\text{-}1/2$ in) | 3. Šrouby a matice |
| 2. Matice ( $\frac{7}{8}$ in)                    |                    |

11. Z ramen kolébky demontujte šrouby a matice, které jste namontovali v krocích 2 (v příslušných případech) a 5.
12. Nastartujte motor.

13. Zvedněte šnekový vrták nad zem (Obrázek 9).



Obrázek 9



Obrázek 10

14. Umístěte šnekový vrták do svislé polohy a nakloňte desku přidavného zařízení dozadu tak, aby se hnací hlava dotkla desky přidavného zařízení. Tím zajistíte stabilní polohu šnekového vrtáku a zabráníte jeho volnému otáčení (Obrázek 9).

## Hloubení otvoru

**Důležité:** Před hloubením se ujistěte, že se na zemi nenachází žádný odpad ani překážky.

1. V místě předpokládaného otvoru spusťte šnekový vrták na zem.
2. Přesuňte páčku ovládání škrticí klapky do polohy RYCHLÝ CHOD.
3. Pokud je vaše hnací jednotka vybavena pákou voliče rychlosti, přesuňte ji do polohy pro POMALÝ chod.
4. Pokud má vaše hnací jednotka ovladač oddělovače průtoku, přesuňte jej do polohy pro 10 hodin.
5. Chcete-li zahájit hloubení, zatáhněte páku pomocné hydrauliky k rukojeti obsluhy nebo referenční tyči.
6. Až začnete rozrušovat zeminu, pomalu spouštějte šnekový vrták dolů. Jakmile dosáhnete větší hloubky, podle potřeby přejeďte hnací jednotkou dozadu nebo dopředu, abyste udržovali šnekový vrták ve svislé poloze (Obrázek 10).

7. Až se šnekový vrták naplní zeminou, vypněte jeho pohon a vrták vytáhněte z otvoru. Zapněte pohon šnekového vrtáku (ten odstředivým pohybem zeminu odstraní) a poté pokračujte v hloubení.

**Důležité:** Zeminu odstraníte snadněji, pokud rychle přesunete páku pomocné hydrauliky z přední polohy do zadní.

8. Po dokončení hloubení nechte šnekový vrták několik sekund pracovat, abyste z otvoru odvedli veškeré uvolněné nečistoty. Pak vypněte pomocnou hydrauliku a šnekový vrták zcela vytáhněte z otvoru.

### ⚠ NEBEZPEČÍ

Používáte-li model 22806, může nadměrná síla působící směrem dolů způsobit neovladatelné kmitání korunky, což by mohlo zapříčinit převrácení hnací jednotky. V takovém případě by mohlo dojít k přitlačení nebo vážnému zranění vašemu nebo přihlížejících osob.

Na vrtací korunku nevyvíjejte nadměrný tlak směrem dolů, nechte ji do půdy samovolně pronikat.

## Demontáž šnekového vrtáku

1. Vypněte pomocnou hydrauliku.
2. Zvednutím ramen nakladače vytáhněte šnekový vrták z otvoru.

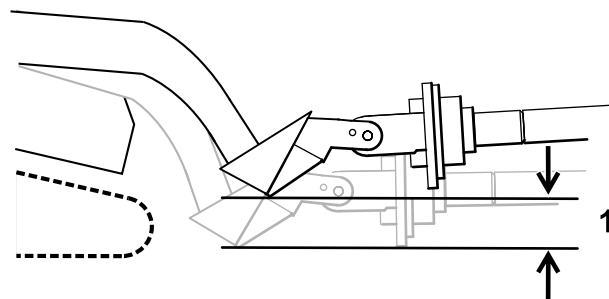
**Poznámka:** Pokud je mezi hnací hlavou a šnekovým vrtákem nainstalován 24palcový nástavec, může být nutné zvednout šnekový vrták do maximální výše a poté posunout hnací jednotku dozadu, aby se šnekový vrták zcela vysunul z otvoru.

3. Přejeďte se strojem na místo uložení šnekového vrtáku.
4. Při spouštění ramen pomalu couvejte, dokud nebude šnek ve vodorovné poloze.
5. Vypněte motor a vyjměte klíč.



6. Demontujte šroub a matici, jež upevňují hnací hlavu ke šnekovému vrtáku nebo nástavci.
7. Spustíte motor a hnací jednotkou poodjedte dozadu směrem od šnekového vrtáku.
8. Pokud jste použili nástavec, demontujte jeho upevňovací šroub a matici a ze šnekového vrtáku jej vytáhněte.

4. Při přepravě udržujte šnekový vrták co nejbližší u země, ne více než 15 cm nad zemí.



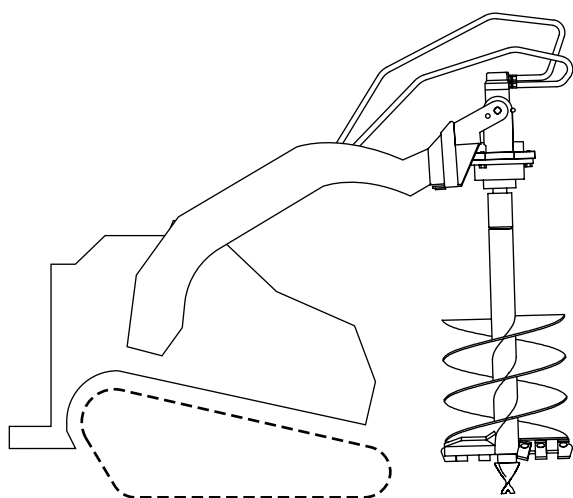
Obrázek 12

g244918

1. Ne více než 15 cm nad zemí

## Přepravní poloha

- Při přepravě šnekového vrtáku libovolných rozměrů na krátké vzdálenosti nebo šnekového vrtáku většího než 51 cm na delší vzdálenosti postupujte podle následujících pokynů:
  1. Zvedněte šnekový vrták tak, aby se nedotýkal země a byl ve svislé poloze (Obrázek 9).



Obrázek 11

g266890

2. Nakloňte desku přidavného zařízení dozadu tak, aby se hnací hlava dotkla desky přidavného zařízení. Tím zajistíte stabilní polohu šnekového vrtáku a zabráníte jeho volnému otáčení.
- Při přepravě šnekového vrtáku menšího než 51 cm na dlouhé vzdálenosti nebo na svazích postupujte podle následujících pokynů:
    1. Spouštějte ramena a současně jedte pomalu vzad, dokud šnekový vrták nebude ve vodorovné poloze. Poté zatáhněte parkovací brzdou (je-li ve výbavě).
    2. Vypněte motor a vyjměte klíč.
    3. Rukou otočte hnací hlavu šnekového vrtáku nahoru, aby bylo možné do otvoru v ramenu kolébky zasunout šroub ( $\frac{1}{2} \times 2 \frac{1}{2}$  in) a hnací hlavu zajistit. Šroub lehce zajistěte maticí ( $\frac{1}{2}$  in), viz Obrázek 5.

# Údržba

## Doporučený harmonogram údržby

Servisní interval	Postup při údržbě
Po prvních 50 hodinách	<ul style="list-style-type: none"><li>• Vyměňte olej planetové převodovky.</li></ul>
Při každém použití nebo denně	<ul style="list-style-type: none"><li>• Promažte otočné body ramen kolébky (všechny maznice promažte neprodleně po každém mytí stroje).</li><li>• Zkontrolujte zuby šnekového vrtáku a vyměňte je, jsou-li poškozené nebo opotřebené.</li></ul>
Po každých 1000 hodinách provozu	<ul style="list-style-type: none"><li>• Vyměňte olej planetové převodovky.</li></ul>
Před uskladněním	<ul style="list-style-type: none"><li>• Zkontrolujte zuby šnekového vrtáku a vyměňte je, jsou-li poškozené nebo opotřebené.</li><li>• Na poškozených místech opravte lak.</li></ul>

### ▲ VÝSTRAHA

Jestliže ponecháte klíč ve spínači, může motor kdokoli spustit a způsobit vám nebo přihlížejícím osobám vážné zranění.

Před prováděním jakékoli údržby vyjměte klíč ze spínače.

## Mazání otočných bodů ramen kolébky

**Servisní interval:** Při každém použití nebo denně (všechny maznice promažte neprodleně po každém mytí stroje).

Typ maziva: univerzální mazivo

1. Zaparkujte stroj na rovném povrchu, zatáhněte parkovací brzdu (je-li ve výbavě) a spusťte ramena nakladače dolů.
2. Vypněte motor a vyjměte klíč.
3. Hadrem očistěte maznice.
4. Do každé maznice zasuňte mazací pistoli.
5. Pumpujte mazivo do maznic, dokud nezačne vytékat z ložisek.
6. Otřete přebytečné mazivo.

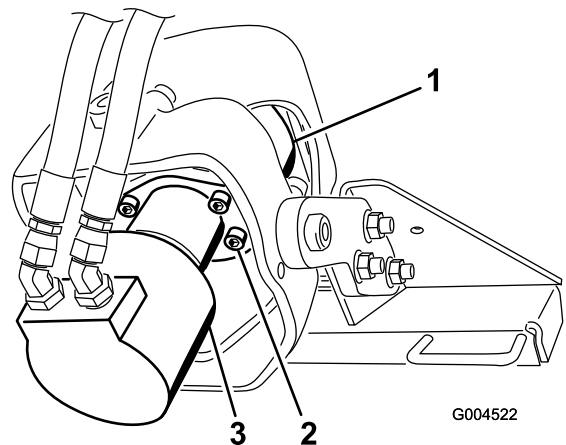
## Výměna oleje planetové převodovky

**Servisní interval:** Po prvních 50 hodinách  
Po každých 1000 hodinách provozu

**Typ:** jemné mazivo pro extrémní tlak s klasifikací API-GL-5, číslo 80 nebo 90

**Množství:** 0,4 l

1. Podepřete hnací hlavu nad olejovou vanou (Obrázek 13).



Obrázek 13

1. Planetová převodovka
  2. Šroub
  3. Motor
- 
2. Demontujte 4 upevňovací šrouby motoru, sejměte motor a nechte všechn olej vytéct do vany.
  3. Po vypuštění veškerého oleje otočte hnací hlavu tak, aby otvor směřoval nahoru.
  4. Do převodovky doplňte olej.
  5. Namontujte zpět motor a upevněte jej pomocí čtyř dříve demontovaných šroubů. Šrouby utáhněte na utahovací moment 142 Nm.

# Uskladnění

1. Před dlouhodobým uskladněním umyjte přídatné zařízení jemným čistícím prostředkem a vodou a zbavte jej veškerých nečistot.
2. Zkontrolujte a dotáhněte všechny šrouby, svorníky a matice. Opravte nebo vyměňte všechny poškozené nebo opotřebené díly.
3. Ujistěte se, že jsou všechny hydraulické spojky vzájemně spojeny, aby nedošlo ke znečištění hydraulického systému.
4. Natřete poškrábaná místa a odhalený kovový povrch.

**Poznámka:** Barvu získáte v autorizovaném servisním středisku.

5. Přídatné zařízení uskladněte ve skladu nebo garáži v čistém a suchém prostředí. Přídatné zařízení přikryjte, aby bylo chráněno před znečištěním.

# Odstraňování závad

Závada	Možné příčiny	Způsoby odstranění
Hnací hlava nepracuje.	<ol style="list-style-type: none"><li>1. Hydraulická spojka není zcela připojena.</li><li>2. Hydraulickou spojku je třeba vyměnit.</li><li>3. Hydraulická hadice je ucpaná.</li><li>4. Hydraulická hadice je přehnutá.</li><li>5. Převodovka je znečištěná.</li></ol>	<ol style="list-style-type: none"><li>1. Zkontrolujte a dotáhněte všechny spojky.</li><li>2. Zkontrolujte spojky a všechny poškozené nebo opotřebené spojky vyměňte.</li><li>3. Vyhledejte místo ucpaní a zprůchodněte je.</li><li>4. Přehnutou hydraulickou hadici vyměňte.</li><li>5. Kontaktujte autorizované servisní středisko.</li></ol>

# Prohlášení o zabudování

Společnost The Toro Company se sídlem na adrese 8111 Lyndale Avenue South, Bloomington, MN, USA prohlašuje, že následující zařízení jsou v souladu s uvedenými směrnicemi, pokud jsou tato zařízení podle příložených pokynů montována na konkrétní modely Toro, uvedené v příslušném prohlášení o shodě.

Číslo modelu	Výrobní číslo	Popis produktu	Popis faktury	Všeobecný popis	Směrnice
22805	404320000 a vyšší	Hlavice šnekového vrtáku	AUGER POWER HEAD ATTACHMENT CE	Šnekový vrták	2006/42/ES
22806	404320000 a vyšší	Univerzální otočná hlavice šnekového vrtáku	SWIVEL AUGER POWER HEAD ATTACHMENT CE	Šnekový vrták	2006/42/ES

Příslušná technická dokumentace byla sestavena podle požadavků směrnice 2006/42/ES, části B, přílohy VII.

Na základě požadavků ze strany vnitrostátních orgánů se zavazujeme předávat příslušné informace o tomto neúplném strojním zařízení. Způsob předávání bude elektronický.

Toto zařízení nesmí být uvedeno do provozu, dokud nebude připojeno ke schváleným modelům Toro, které jsou uvedeny v souvisejícím prohlášení o shodě, v souladu se všemi pokyny a se všemi příslušnými směrnicemi.

Certifikace:



Chad Moe  
Vedoucí technický manažer  
8111 Lyndale Ave. South  
Bloomington, MN 55420, USA  
Říjen 19, 2022

Autorizovaný zástupce:

Marcel Dutrieux  
Manager European Product Integrity  
Toro Europe NV  
Nijverheidsstraat 5  
2260 Oevel  
Belgium

# UK Declaration of Incorporation

Společnost The Toro Company se sídlem na adrese 8111 Lyndale Avenue South, Bloomington, MN, USA prohlašuje, že následující zařízení jsou v souladu s uvedenými směrnicemi, pokud jsou tato zařízení podle příložených pokynů montována na konkrétní modely Toro, uvedené v příslušném prohlášení o shodě.

Číslo modelu	Výrobní číslo	Popis produktu	Popis faktury	Všeobecný popis	Směrnice
22805	404320000 a vyšší	Hlavice šnekového vrtáku	AUGER POWER HEAD ATTACHMENT CE	Šnekový vrták	Sbírka zákonů 2008 č. 1597
22806	404320000 a vyšší	Univerzální otočná hlavice šnekového vrtáku	SWIVEL AUGER POWER HEAD ATTACHMENT CE	Šnekový vrták	Sbírka zákonů 2008 č. 1597

Příslušná technická dokumentace byla vypracována podle přílohy 10 zákona č. 1597/2008 Sb.

Na základě požadavků ze strany vnitrostátních orgánů se zavazujeme předávat příslušné informace o tomto neúplném strojním zařízení. Způsob předávání bude elektronický.

Toto zařízení nesmí být uvedeno do provozu, dokud nebude připojeno ke schváleným modelům Toro, které jsou uvedeny v souvisejícím prohlášení o shodě, v souladu se všemi pokyny a se všemi příslušnými směrnicemi.

This declaration has been issued under the sole responsibility of the manufacturer.  
The object of the declaration is in conformity with relevant UK legislation.

Autorizovaný zástupce:

Marcel Dutrieux  
Manager European Product Integrity  
Toro U.K. Limited  
Spellbrook Lane West  
Bishop's Stortford  
CM23 4BU  
United Kingdom



Chad Moe  
Vedoucí technický manažer  
8111 Lyndale Ave. South  
Bloomington, MN 55420, USA  
Říjen 19, 2022

## **Zásady ochrany osobních údajů pro Evropu**

### Informace shromažďované společností Toro

Společnost Toro Warranty Company (Toro) respektuje vaše soukromí. Abychom mohli zpracovat vaše reklamace ze záruky a kontaktovat vás v případě stahování výrobku z trhu, prosíme vás, abyste nám sdělili některé své osobní údaje, ať už přímo nebo prostřednictvím místního distributora společnosti Toro.

Záruční systém společnosti Toro je hostován na serverech nacházejících se v USA, kde se mohou zákony o ochraně soukromí lišit od těch ve vaší zemi.

**POSKYTNUTÍM OSOBNÍCH ÚDAJŮ SOUHLASÍTE SE ZPRACOVÁNÍM VAŠICH OSOBNÍCH INFORMACÍ TAK, JAK JE POPSÁNO V TĚCHTO ZÁSADÁCH OCHRANY SOUKROMÍ.**

### Způsob využití informací ve společnosti Toro

Společnost Toro může využít vaše osobní informace, aby mohla zpracovat reklamace ze záruky, kontaktovat vás v případě stahování produktu z trhu i pro jiné účely, s nimiž vás seznámí. Společnost Toro může sdílet vaše informace s pobočkami, distributory nebo ostatními obchodními partnery společnosti v souvislosti s kteroukoliv z těchto činností. Vaše osobní informace nebudeme prodávat žádné další společnosti. Vyhrazuji si právo zveřejnit osobní údaje za účelem dodržování platných zákonů a na žádost příslušných orgánů k řádnému provozování našich systémů nebo pro ochranu vlastní i dalších uživatelů.

### Uchovávání vašich osobních údajů

Osobní údaje uchováváme pouze do té doby, pokud je potřebujeme pro účely, pro které byly původně shromážděny, nebo pro jiné legitimní účely (například dodržování předpisů), případně do doby vyžadované příslušným zákonem.

### Závazek společnosti Toro ohledně bezpečnosti vašich osobních údajů

Abychom zajistili bezpečnost vašich osobních údajů, uplatňujeme odpovídající bezpečnostní opatření. Podnikáme rovněž veškeré kroky pro to, aby tyto údaje byly neustále přesné a aktuální.

### Přístup k vašim osobním údajům a jejich oprava

Pokud si přejete zkontrolovat nebo opravit své osobní údaje, kontaktujte nás prosím e-mailem na adrese [legal@toro.com](mailto:legal@toro.com).

## **Australský zákon na ochranu spotřebitelů**

Australští zákazníci naleznou podrobné informace o australském zákoně na ochranu spotřebitelů uvnitř balení nebo u místního distributora společnosti Toro.

# Návrh zákona č. 65 ve státě Kalifornie (California Proposition 65) – výstraha

## Co tato výstraha znamená?

V prodeji můžete spatřit výrobek, který je opatřen následujícím výstražným štítkem:



**VÝSTRAHA: Rakovina a poškození reprodukčního systému –**  
[www.P65Warnings.ca.gov](http://www.P65Warnings.ca.gov).

## O co se v návrhu zákona č. 65 jedná?

Návrh zákona č. 65 se vztahuje na všechny společnosti působící v Kalifornii, které tam prodávají výrobky nebo vyrábějí výrobky, jež mohou být v Kalifornii prodávány nebo do ní dováženy. Návrh nařizuje, aby guvernér státu Kalifornie vedl a zveřejňoval soupis chemických látek, o nichž je známo, že mohou způsobit rakovinu, vrozené vady a/nebo jiné poškození reprodukčního systému. Soupis, který je každoročně aktualizován, zahrnuje stovky chemikálií, které se nacházejí v mnoha předmětech každodenní potřeby. Účelem návrhu zákona č. 65 je informovat veřejnost o vystavení působení těchto chemických látek.

Návrh zákona č. 65 nezakazuje prodej výrobků obsahujících tyto chemikálie, místo toho však žádá, aby byly všechny výrobky, obaly výrobků nebo literatura doprovázející tyto výrobky opatřeny výstrahou. Výstraha uvedená v návrhu č. 65 neznámá, že výrobek je v rozporu s jakýmkoli normami nebo požadavky týkajícími se bezpečnosti výrobku. Vláda státu Kalifornie ve skutečnosti objasnila, že zmíněná výstraha není totéž jako regulační rozhodnutí, jež stanovuje, zda je produkt „bezpečný“ nebo „nebezpečný“. Řada z těchto chemických látek se mnoho let používá ve výrobcích každodenní potřeby, aniž by byla doložena jakákoli újma na zdraví. Další informace naleznete na stránkách <https://oag.ca.gov/prop65/faqs-view-all>.

Výstraha uvedená v návrhu zákona č. 65 znamená, že společnost buď (1) vyhodnotila míru rizika a dospěla k závěru, že nebyla překročena „žádná významná míra rizika“, nebo (2) se rozhodla uvést výstrahu na základě toho, že si je vědoma přítomnosti uvedené chemické látky, míru rizika se ale nepokusila vyhodnotit.

## Platí tento zákon všude?

Uvedení výstrahy dle návrhu zákona č. 65 se vyžaduje pouze v rámci kalifornských zákonů. Výstrahu lze spatřit v celé Kalifornii na různých místech, včetně restaurací, obchodů s potravinami, hotelů, škol a nemocnic, a na široké škále produktů. Někteří online a maloobchodní prodejci navíc uvádí výstrahu dle návrhu zákona č. 65 na svých webových stránkách nebo v katalogích.

## Jak se výstraha dle kalifornského návrhu zákona liší od federálních limitů?

Normy návrhu zákona č. 65 jsou často přísnější než federální a mezinárodní normy. U řady látek je nutné uvádět výstrahu dle návrhu zákona č. 65 při množství, které je mnohem nižší než u federálních akčních limitů. Například norma návrhu zákona č. 65 upozorňující na množství oliva činí 0,5 µg/den, což je výrazně pod limity federálních a mezinárodních norem.

## Proč nejsou touto výstrahou opatřeny všechny obdobné produkty?

- Výrobky prodávané v Kalifornii musí být označeny podle návrhu zákona č. 65, zatímco podobné produkty prodávané jinde toto označení mít nemusí.
- Společnost, která v rámci soudního sporu týkajícího se návrhu zákona č. 65 dosáhla mimosoudního vyrovnání, může být požádána, aby na svých produktech výstrahu dle návrhu zákona č. 65 uváděla. Na jiné společnosti, které vyrábějí podobné výrobky, se takový požadavek vztahovat nemusí.
- Prosazování návrhu zákona č. 65 není konzistentní.
- Společnosti se mohou rozhodnout, že výstrahu nebudou uvádět, protože dospěly k závěru, že podle návrhu zákona č. 65 tak nejsou povinny učinit. Pokud výrobek není výstrahou opatřen, neznámá to, že neobsahuje uvedené chemické látky na podobné úrovni.

## Proč společnost Toro tuto výstrahu uvádí?

Společnost Toro se rozhodla, že bude spotřebitelům poskytovat co nejvíce informací, aby mohli činit informovaná rozhodnutí o produktech, které kupují a používají. Společnost Toro v určitých případech poskytuje varování, jestliže si je vědoma přítomnosti jedné nebo více uvedených chemických látek, aniž by bylo provedeno posouzení úrovně expozice, neboť požadavky na omezení expozice nejsou poskytnuty pro všechny uvedené chemické látky. Společnost Toro se z důvodů obezřetnosti rozhodla výstrahu dle návrhu zákona č. 65 uvést, i když nebezpečí vystavení působení chemických látek obsažených ve výrobcích značky Toro je zanedbatelné nebo spadá do rozmezí „žádné významné riziko“. Pokud společnost Toro takovou výstrahu neuvede, může být mimoto žalována státem Kalifornie nebo soukromými stranami, jež o prosazování návrhu zákona č. 65 usilují, a může z toho pro ni vyplývat citelný postih.