



**Count on it.**

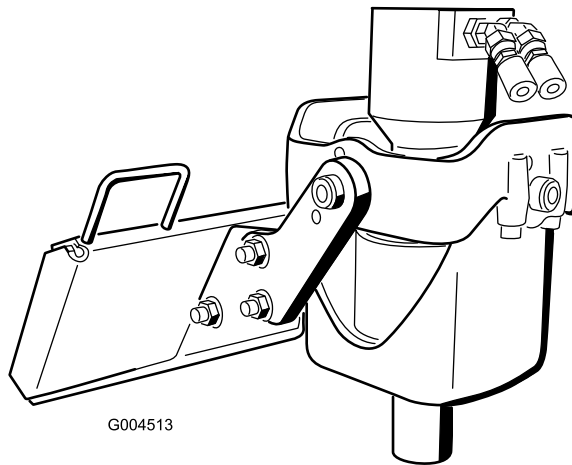
**Gebruikershandleiding**

# Grondboor

## Compacte werktuigdrager

Modelnr.: 22805—Serienr.: 404320000 en hoger

Modelnr.: 22806—Serienr.: 404320000 en hoger



G004513



Dit product voldoet aan alle relevante Europese richtlijnen. Zie voor meer informatie de inbouwverklaring aan het einde van deze handleiding.

## ⚠ WAARSCHUWING

### CALIFORNIË

#### Proposition 65 Waarschuwing

Gebruik van dit product kan leiden tot blootstelling aan chemische stoffen waarvan de Staat Californië weet dat ze kanker, geboortefwijkingen en andere schade aan het voortplantingssysteem veroorzaken.

## Inleiding

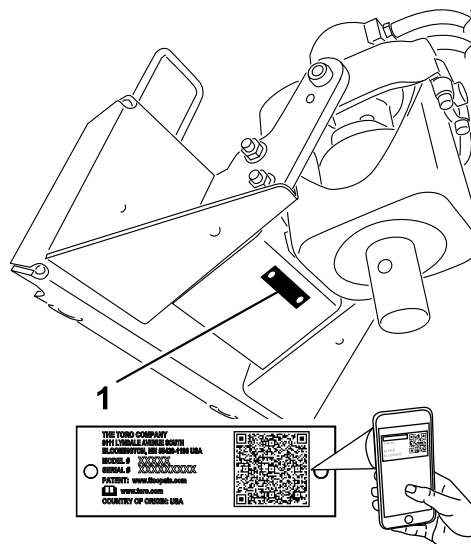
De grondboor is een hydraulisch aangedreven werktuig dat bedoeld is voor gebruik met een Toro compacte werktuigdrager. Deze machine is in de eerste plaats ontworpen om verticale gaten in de grond te boren voor de plaatsing van palen, planten en andere constructie- en landschapselementen. Dit product gebruiken voor andere doeleinden dan het bedoelde gebruik kan gevaarlijk zijn voor u of voor omstanders.

Lees deze informatie zorgvuldig door, zodat u weet hoe u dit product op de juiste wijze moet gebruiken en onderhouden en om letsel en schade aan de machine te voorkomen. U bent verantwoordelijk voor het juiste en veilige gebruik van de machine.

Ga naar [www.Toro.com](http://www.Toro.com) voor documentatie over productveiligheid en bedieningsinstructies, informatie over accessoires, hulp bij het vinden van een dealer of om uw product te registreren.

Als u service, originele Toro- onderdelen of aanvullende informatie nodig hebt, kunt u contact opnemen met een erkende servicedealer of met de klantenservice van Toro. U dient hierbij altijd het modelnummer en het serienummer van het product te vermelden. De locatie van het plaatje met het modelnummer en het serienummer van het product is aangegeven op **Figuur 1**. U kunt de nummers noteren in de ruimte hieronder.

**Belangrijk:** U kunt met uw mobiel apparaat de QR-code op het plaatje met het serienummer (indien aanwezig) scannen om toegang te krijgen tot de garantie, onderdelen en andere productinformatie.



**Figuur 1**

1. Plaats van modelnummer en serienummer

Modelnr.:	_____
Serienr.:	_____

Er worden in deze handleiding een aantal mogelijke gevaren en een aantal veiligheidsberichten genoemd met de volgende veiligheidssymbolen (**Figuur 2**), die duiden op een gevaarlijke situatie die zwaar lichamelijk letsel of de dood tot gevolg kan hebben als u de veiligheidsvoorschriften niet in acht neemt.



**Figuur 2**

1. Veiligheidssymbool

Er worden in deze handleiding twee woorden gebruikt om uw aandacht op bijzondere informatie te vestigen. **Belangrijk** attendeert u op bijzondere technische informatie en **Opmerking** duidt algemene informatie aan die bijzondere aandacht verdient.

# Inhoud

Veiligheid .....	3
Algemene veiligheid .....	3
Veiligheid op hellingen .....	4
Veiligheid grondboor .....	4
Veiligheid tijdens onderhoud en opslag .....	4
Veiligheids- en instructiestickers .....	5
Algemeen overzicht van de machine .....	5
Specificaties .....	5
Gebruiksaanwijzing .....	6
Monteren en verwijderen van het werktuig .....	6
Een grondboor monteren .....	7
Een put graven .....	9
Een grondboor verwijderen .....	9
Transportstand .....	9
Onderhoud .....	11
Aanbevolen onderhoudsschema .....	11
De draaipunten van de steunarm smeren .....	11
De olie van de planeettandwielkast vervangen .....	11
Stalling .....	12
Problemen, oorzaak en remedie .....	13

# Veiligheid

## ⚠ GEVAAR

**Mogelijk lopen er in uw werkgebied onder grond leidingen van nutsbedrijven. Als u deze beschadigt, kan dat elektrische schokken of een explosie veroorzaken.**

**Zorg dat de ondergrondse kabels en leidingen gemarkeerd worden op de locatie of in het werkgebied en ontwijk de gemarkeerde gebieden. Neem contact op met de plaatselijke markeringsdienst of het betreffende nutsbedrijf om de locatie te laten markeren (bel bijvoorbeeld in de Verenigde Staten 811 of in Australië 1100 voor de nationale markeringsdienst).**

## Algemene veiligheid

Volg altijd alle veiligheidsinstructies op om ernstig of mogelijk dodelijk letsel te voorkomen.

- Overschrijd nooit het nominale werkvermogen, omdat de machine instabiel kan worden waardoor u de controle over de machine verliest.
- Transporteer het werktuig altijd dicht bij de grond; zie [Transportstand \(bladz. 9\)](#).
- Zorg dat de ondergrondse kabels, leidingen en andere objecten gemarkeerd worden op de locatie of in het werkgebied en ga op deze plaatsen niet graven.
- Lees deze *Gebruikershandleiding* en zorg ervoor dat u deze begrijpt voordat u de machine start.
- Geef uw volledige aandacht als u de machine gebruikt. Zorg ervoor dat u met niets anders bezig bent waardoor u kunt worden afgeleid, anders kan er letsel ontstaan of kan eigendom worden beschadigd.
- Laat kinderen of personen die geen instructie hebben ontvangen de machine nooit gebruiken.
- Houd uw handen en voeten uit de buurt van de bewegende onderdelen en werktuigen.
- Gebruik de machine enkel als de schermen en andere beveiligingsmiddelen aanwezig zijn en naar behoren werken.
- Hou omstanders en huisdieren uit de buurt van de machine.
- Stop de machine, schakel de machine uit en verwijder het sleuteltje voordat u onderhoudswerkzaamheden uitvoert, bijtankt of verstoppingen uit de machine verwijdert.

Onjuist gebruik of onderhoud van deze machine kan letsel tot gevolg hebben. Om het risico op

letsel te verkleinen, dient u zich aan de volgende veiligheidsinstructies te houden en altijd op het veiligheidssymbool ▲ te letten, dat betekent Voorzichtig, Waarschuwing of Gevaar – instructie voor persoonlijke veiligheid. Niet-naleving van deze instructies kan leiden tot lichamelijk of dodelijk letsel.

## Veiligheid op hellingen

- **Rij de machine heuvelopwaarts en heuvelafwaarts met het zware uiteinde naar de top van de heuvel gericht.** De gewichtsverdeling verandert in functie van de werktuigen. Dit werktuig maakt de voorzijde van de machine tot het zware uiteinde.
- Als u de armen van de lader omhoogbrengt of strekt (indien van toepassing) op een helling, heeft dit invloed op de stabiliteit van de machine. Houd de armen van de lader omlaag en ingetrokken als u op een helling rijdt.
- Hellingen zijn de belangrijkste oorzaak dat de bestuurder de controle over de machine verliest en deze omkantelt. Dit kan leiden tot ernstig of dodelijk letsel. Gebruik van de machine op hellingen of oneffen terrein vereist altijd extra voorzichtigheid.
- Stel uw eigen procedures en voorschriften op voor werken op hellingen. Als onderdeel van deze procedures moet u zeker het terrein onderzoeken om na te gaan op welke hellingen u de machine veilig kunt gebruiken. Gebruik altijd uw gezond verstand en uw beoordelingsvermogen wanneer u dit onderzoek uitvoert.
- Verminder uw snelheid en wees extra voorzichtig op hellingen. De toestand van de grond kan van invloed zijn op de stabiliteit van de machine.
- Niet starten of stoppen op een helling. Als de machine grip verliest, rijdt de helling dan langzaam in een rechte lijn af.
- Maak geen bochten op een helling. Als u een bocht moet maken, moet u dit langzaam doen en de zware kant van de machine heuvelopwaarts gericht houden.
- Ga op een helling altijd langzaam en behoedzaam te werk. Verander niet plotseling de snelheid of de rijrichting van de machine.
- Als u zich ongemakkelijk voelt wanneer u de machine op een helling gebruikt, maai die helling dan niet.
- Let op kuilen, voren of bulten, omdat de kans bestaat dat de machine omslaat op ongelijk terrein. In hoog gras zijn obstakels niet altijd zichtbaar.
- Wees voorzichtig als u op een natte ondergrond werkt. Als de machine grip verliest, kan deze gaan glijden.

- Inspecteer het terrein om er zeker van te zijn dat de grond stabiel genoeg is om de machine te ondersteunen.
- Wees voorzichtig als u de machine gebruikt in de buurt van:
  - Steile hellingen
  - Greppels
  - Dijken en taluds
  - Water

De machine kan plotseling omslaan als een rupsband over de rand komt, of als de rand instort. Houd een veilige afstand tussen de machine en een gevarezone aan.

- U mag geen werktuigen verwijderen of aankoppelen op een helling.
- Parkeer de machine niet op een helling.

## Veiligheid grondboor

- Houd uw handen, voeten en alle andere lichaamsdelen of kledingstukken uit de buurt van bewegende (grondboor)onderdelen.
- Houd uw handen en vingers uit de buurt van de steunarmen.
- Wees voorzichtig als u de grondboor gebruikt in de buurt van hekken, greppels, hellingen of andere obstakels.
- Kantel het werktuig volledig naar achteren zodat de grondboor in de beugel rust wanneer u het werktuig transporteert met de tractie-eenheid.
- Laat steeds het werktuig zakken en schakel de machine uit wanneer u de bestuurdersplaats verlaat.

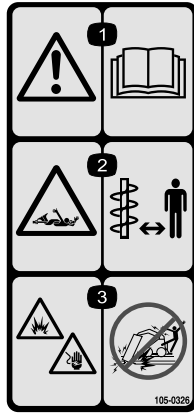
## Veiligheid tijdens onderhoud en opslag

- Controleer regelmatig of alle bevestigingen vastzitten en het veilig is om de installatie te gebruiken.
- Raadpleeg deze *Gebruikershandleiding* voor belangrijke details als u de machine gedurende lange tijd gaat stallen.
- Zorg ervoor dat de veiligheids- en instructiestickers in goede staat zijn en vervang ze indien nodig.

# Veiligheids- en instructiestickers



Veiligheidsstickers en veiligheidsinstructies zijn gemakkelijk zichtbaar voor de bestuurder en bevinden zich bij plaatsen waar gevaar kan ontstaan. Vervang alle beschadigde of ontbrekende stickers.



105-0326

decal105-0326

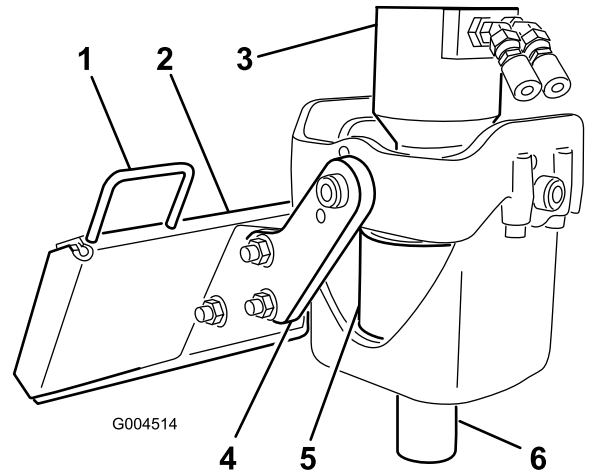
1. Waarschuwing – Lees de *Gebruikershandleiding*.
2. Gevaar om gegrepen te worden, grondboor – Houd omstanders op een afstand.
3. Gevaar op ontploffing en/of elektrische schok – Graaf niet op plaatsen met ondergrondse gas- of elektriciteitsleidingen.

**WARNING:** Cancer and Reproductive Harm - [www.P65Warnings.ca.gov](http://www.P65Warnings.ca.gov).  
For more information, please visit [www.ttcoCAProp65.com](http://www.ttcoCAProp65.com)

decal133-8061

133-8061

# Algemeen overzicht van de machine



Figuur 3

1. Slanggeleider
2. Bevestigingsplaat
3. Motor
4. Steunarm
5. Aandrijfkop
6. Aandrijfjas

## Specificaties

**Opmerking:** Specificaties en ontwerp kunnen zonder voorafgaande kennisgeving worden gewijzigd.

Model 22805	
Breedte	62 cm
Lengte	40 cm
Hoogte	59 cm
Gewicht	83 kg

Model 22806	
Breedte	62 cm
Lengte	42 cm
Hoogte	59 cm
Gewicht	89 kg

Om de beste prestaties te verkrijgen en ervoor te zorgen dat de veiligheidscertificaten van de machine blijven gelden, moet u ter vervanging altijd originele onderdelen en accessoires van Toro aanschaffen. Gebruik ter vervanging nooit onderdelen en accessoires van andere fabrikanten, omdat

dit gevaarlijk kan zijn en de productgarantie kan tenietdoen.

# Gebruiksaanwijzing

Bepaal vanuit de normale bedieningspositie de linker- en rechterzijde van de machine.

## Monteren en verwijderen van het werktuig

Raadpleeg de *Gebruikershandleiding* van de tractie-eenheid voor montage- en demontageprocedure.

**Belangrijk:** Voordat u het werktuig monteert, moet u de machine op een horizontaal oppervlak plaatsen, ervoor zorgen dat de bevestigingsplaten vrij van vuil zijn en controleren of de pennen onbelemmerd ronddraaien. Als de pennen niet vrij ronddraaien, moeten ze gesmeerd worden.

**Opmerking:** Gebruik altijd de tractie-eenheid om het werktuig op te tillen en te verplaatsen. Om een grondboor te verplaatsen zonder aandrijfkop, legt u een band over de beide uiteinden van de grondboor en takelt u deze naar de gewenste locatie.

### **⚠ WAARSCHUWING**

Als de snelkoppelingspennen niet volledig in de bevestigingsplaten zitten, bestaat de kans dat het werktuig van de machine valt, waardoor u of omstanders bekneld kunnen raken.

Zorg ervoor dat de snelkoppelingspennen volledig in de bevestigingsplaten zitten.

## ⚠ WAARSCHUWING

Hydraulische vloeistof die onder druk ontsnapt, kan door de huid heen dringen en letsel veroorzaken. Vloeistof die in de huid is geïnjecteerd, dient binnen enkele uren operatief te worden verwijderd door een arts die bekend is met deze vorm van verwondingen, omdat er anders gangreen kan ontstaan.

- Controleer of alle hydraulische slangen en leidingen in goede staat verkeren en alle hydraulische aansluitingen en fittings stevig vastzitten voordat u druk zet op het hydraulische systeem.
- Houd lichaam en handen uit de buurt van kleine lekgaten of spuitmonden waaruit onder hoge druk hydraulische vloeistof ontsnapt.
- U kunt lekken in het hydraulische systeem opsporen met behulp van karton of papier; doe dit nooit met uw handen.

## ⚠ VOORZICHTIG

Hydraulische koppelingen, hydraulische leidingen/kleppen en hydraulische vloeistof kunnen heet zijn. U kunt zich verbranden als u hete onderdelen aanraakt.

- Draag handschoenen als u werkt aan de hydraulische koppelingen.
- Laat de machine afkoelen voordat u de hydraulische onderdelen aanraakt.
- Zorg ervoor dat u niet in aanraking komt met gemorste hydraulische vloeistof.

## Een grondboor monteren

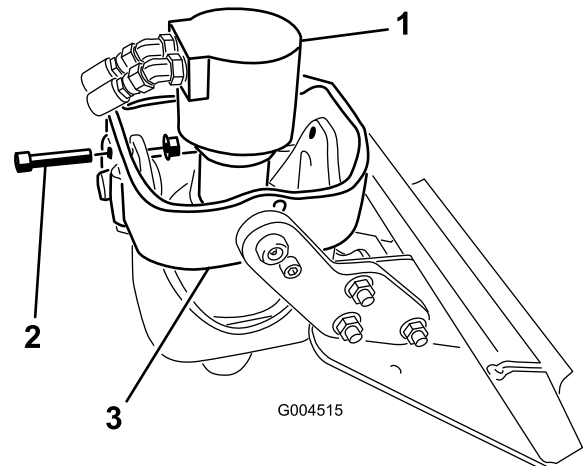
### ⚠ WAARSCHUWING

De grondboor kan vrij zwaaien in de steunarmen. Uw handen en vingers kunnen gekneld en ernstig verwond of afgesneden worden als ze tussen de steunarmen en de zwaaiende aandrijfkop terechtkomen.

Houd uw handen en vingers uit de buurt van de steunarmen.

1. Parkeer de machine op een horizontaal vlak en stel de parkeerrem in werking (indien van toepassing).

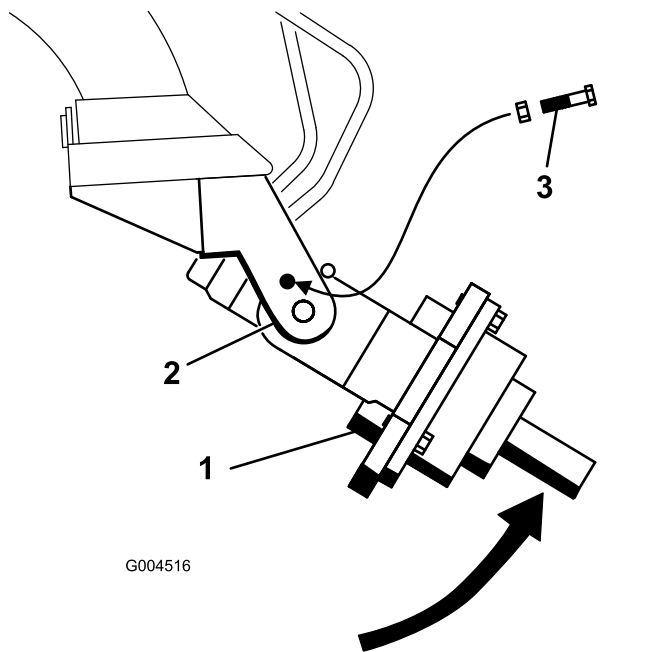
2. Als u een grondboor gaat monteren op een aandrijfkop model 22806, ga dan als volgt te werk. Ga anders naar stap 3.
  - A. Breng de armen van de lader omlaag, zet de motor af en haal het sleuteltje uit het contact.
  - B. Plaats de aandrijfkop verticaal, schuif een bout ( $\frac{1}{2}$ " x  $2\frac{1}{2}$ "") in de gaten vooraan in de steunarmen en zet losjes vast met een flensmoer ( $\frac{1}{2}$ "") zoals in [Figuur 4](#).
  - C. Ga verder met stap 3.



Figuur 4

1. Aandrijfkop (vooraanzicht)
2. Bout
3. Voorste steunarm

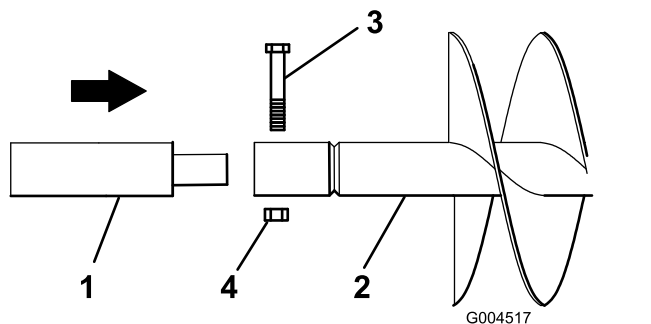
3. Til de laderarmen op zodat de aandrijfkop van de grond komt.
4. Zet de motor af en haal het sleuteltje uit het contact.
5. Draai de aandrijfkop van de grondboor handmatig naar boven tot u een bout ( $\frac{1}{2}$ " x  $2\frac{1}{2}$ "") in de opening in de steunarm kunt schuiven om de aandrijfkop te borgen. Zet de bout losjes vast met een moer ( $\frac{1}{2}$ ""); zie [Figuur 5](#).



**Figuur 5**

- |                |                      |
|----------------|----------------------|
| 1. Aandrijfkop | 3. Bout en flensmoer |
| 2. Steunarm    |                      |

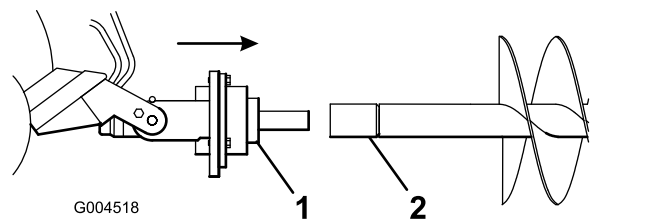
6. Als u een verlengstuk gebruikt met de grondboor, steek het uiteinde van het verlengstuk dan in het uiteinde van de grondboor en bevestig de grondboor aan het verlengstuk met een bout (7/8" x 4 1/2") en moer (7/8"); zie [Figuur 6](#).



**Figuur 6**

- |                |                         |
|----------------|-------------------------|
| 1. Verlengstuk | 3. Bout (7/8" x 4 1/2") |
| 2. Grondboor   | 4. Moer (7/8")          |

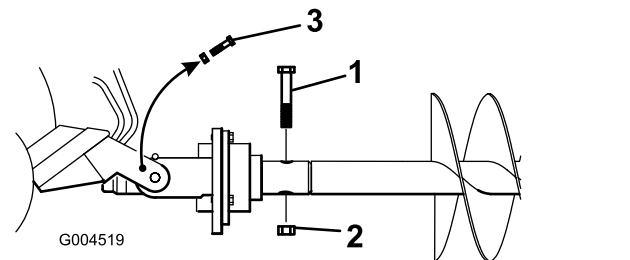
7. Start de motor.
8. Manoeuvreer de aandrijfas in het uiteinde van de grondbooras of het verlengstuk (indien aanwezig); zie [Figuur 7](#).



**Figuur 7**

- |                |                |
|----------------|----------------|
| 1. Aandrijfkop | 2. Grondbooras |
|----------------|----------------|

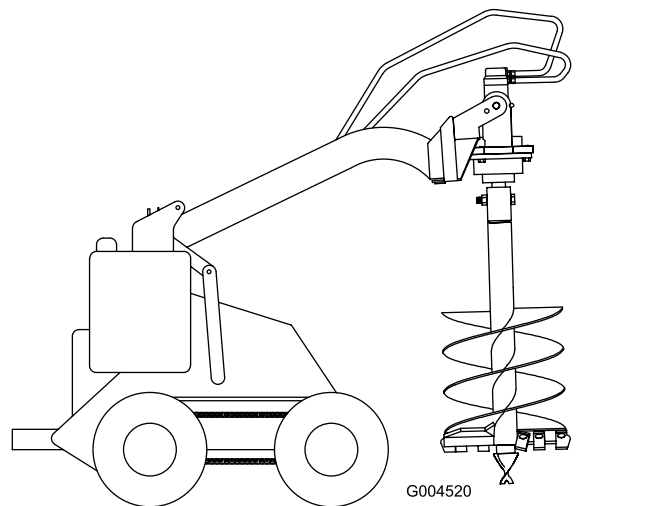
9. Zet de motor af en haal het sleuteltje uit het contact.
10. Bevestig de grondboor aan de aandrijfkop; gebruik hierbij een bout (7/8" x 4 1/2") en moer (7/8") zoals afgebeeld in [Figuur 8](#).



**Figuur 8**

- |                         |                         |
|-------------------------|-------------------------|
| 1. Bout (7/8" x 4 1/2") | 3. Bout(en) en moer(en) |
| 2. Moer (7/8")          |                         |

11. Verwijder de bouten en moeren uit de steunarmen die u gemonteerd hebt in stap 2 (indien van toepassing) en 5.
12. Start de motor.
13. Til de grondboor van de grond ([Figuur 9](#)).



**Figuur 9**

14. Met de grondboor verticaal kantelt u de werktuigplaat naar achteren tot de aandrijfkop

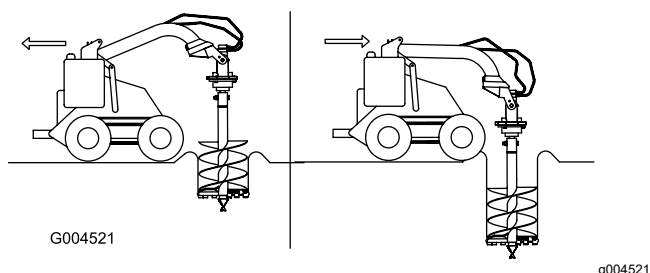


de werktuigplaat raakt. Zo stabiliseert u de grondboor en verhindert u dat deze vrij kan zwaaien (Figuur 9).

## Een put graven

**Belangrijk:** Controleer voor graafwerkzaamheden of de grond vrij is van afval en vuil.

1. Laat de grondboor op de grond zakken op de plaats waar u een put wilt graven.
2. Zet de gashendel op SNEL.
3. Als uw tractie-eenheid een toerentalhendel heeft, zet deze dan op TRAAG.
4. Als uw tractie-eenheid een stroomverdeelregelaar heeft, zet deze dan in de 10-uurstand.
5. Trek de hulphydrauliekhendel naar de bestuurdershendel of de referentiebaak om te beginnen boren.
6. Laat de grondboor langzaam zakken naarmate grond wordt losgewerkt. Naarmate u dieper boort, rijdt u de tractie-eenheid naar voren of naar achteren om de grondboor verticaal te houden (Figuur 10).



Figuur 10

7. Wanneer de grondboor vol is met grond, maakt u de aandrijfkop van de grondboor los en tilt u de grondboor uit de put. Schakel de aandrijving van de grondboor in om de grond eraf te draaien, en ga door met boren.

**Belangrijk:** De hulphydrauliekhendel snel van voren naar achteren schakelen helpt om de grond eraf te schudden.

8. Als u klaar bent met graven, laat de grondboor dan nog enkele seconden lopen zodat losse grond uit de put wordt gehaald; schakel dan de hulphydrauliek uit en breng de grondboor volledig omhoog uit de put.

## ⚠ GEVAAR

Als u model 22806 gebruikt, kan overmatige neerwaartse kracht ervoor zorgen dat de boorbit ongecontroleerd gaat trillen, waardoor de tractie-eenheid kan kantelen. Daarbij kan u of omstanders gekneld en ernstig gewond raken.

**Vermijd overmatige neerwaartse druk op de boorbit. Laat de boorbit zichzelf in de grond trekken.**

## Een grondboor verwijderen

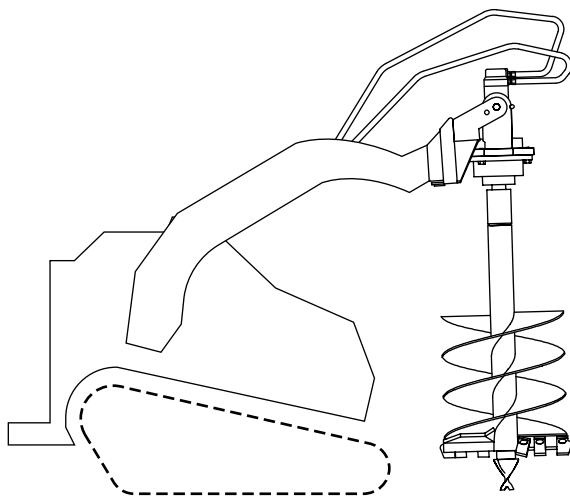
1. Schakel de hulphydrauliek uit.
2. Til de laadarmen op zodat de grondboor uit de put komt.

**Opmerking:** Als u een verlengstuk van 61 cm gemonteerd hebt tussen de aandrijfkop en de grondboor, kan het nodig zijn om de grondboor zo hoog mogelijk te tillen en vervolgens de tractie-eenheid naar achteren te verplaatsen om de grondboor verder uit de put te trekken.

3. Rij de machine naar de stallingsruimte van de grondboor.
4. Terwijl u de armen laat zakken, rijdt u langzaam naar achteren tot de grondboor horizontaal is.
5. Zet de motor af en haal het sleuteltje uit het contact.
6. Verwijder de bout en moer waarmee de aandrijfkop bevestigd is aan de grondboor of het verlengstuk.
7. Start de motor en rij de tractie-eenheid achteruit, weg van de grondboor.
8. Als u een verlengstuk gebruikt hebt, verwijder dan de bout en moer waarmee het vastzit en trek het van de grondboor.

## Transportstand

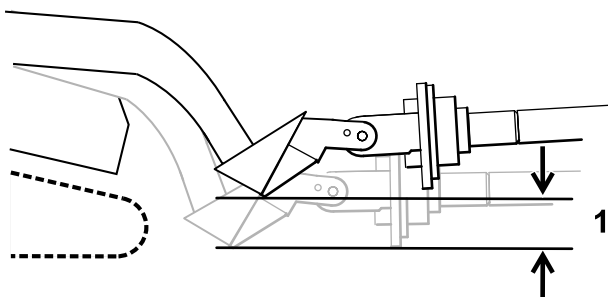
- Als u een grondboor van gelijk welke omvang over een korte afstand transporteert, of een grondboor met een diameter van meer dan 51 cm over een grote afstand, ga dan als volgt te werk:
  1. Til de grondboor van de grond zodat ze verticaal is (Figuur 9).



g266890

**Figuur 11**

2. Kantel de werktuigplaat naar achteren tot de aandrijfkop de werktuigplaat raakt. Zo stabiliseert u de grondboor en verhindert u dat deze vrij kan zwaaien.
- Als u een grondboor met een diameter van minder dan 51 cm over een grote afstand of een helling transporteert, ga dan als volgt te werk:
    1. Terwijl u de armen laat zakken, rijdt u langzaam naar achteren tot de grondboor horizontaal is. Schakel dan de parkeerrem in (indien van toepassing).
    2. Zet de motor af en haal het sleuteltje uit het contact.
    3. Draai de aandrijfkop van de grondboor handmatig naar boven tot u een bout ( $\frac{1}{2}$ " x  $2\frac{1}{2}$ " ) in de opening in de steunarm kunt schuiven om de aandrijfkop te borgen. Zet de bout losjes vast met een moer ( $\frac{1}{2}$ "); zie [Figuur 5](#).
    4. Hou de grondboor tijdens het transport zo laag mogelijk bij de grond, niet meer dan 15 cm boven de grond.



g244918

**Figuur 12**

1. Niet meer dan 15 cm boven de grond

# Onderhoud

## Aanbevolen onderhoudsschema

Onderhoudsinterval	Onderhoudsprocedure
Na de eerste 50 bedrijfsuren	<ul style="list-style-type: none"><li>De olie van de planeettandwielkast vervangen.</li></ul>
Bij elk gebruik of dagelijks	<ul style="list-style-type: none"><li>De draaipunten van de steunarm smeren. (Smeer alle nippels onmiddellijk na elke wasbeurt).</li><li>Controleer de tanden van de grondboor en vervang beschadigde of versleten tanden.</li></ul>
Om de 1000 bedrijfsuren	<ul style="list-style-type: none"><li>De olie van de planeettandwielkast vervangen.</li></ul>
Vóór de stalling	<ul style="list-style-type: none"><li>Controleer de tanden van de grondboor en vervang beschadigde of versleten tanden.</li><li>Beschadigde oppervlakken bijwerken.</li></ul>

### ⚠ VOORZICHTIG

Als u het sleuteltje in het contact laat, bestaat de kans dat iemand de motor per ongeluk start waardoor u en andere omstanders ernstig letsel kunnen oplopen.

Verwijder het sleuteltje uit het contact voordat u onderhoudswerkzaamheden uitvoert aan de machine.

## De draaipunten van de steunarm smeren

**Onderhoudsinterval:** Bij elk gebruik of dagelijks (Smeer alle nippels onmiddellijk na elke wasbeurt).

Type smeermiddel: Universeel smeervet

- Plaats de machine op een horizontaal oppervlak, stel de parkeerrem in werking (indien van toepassing) en laat de laderarmen neer.
- Zet de motor af en haal het sleuteltje uit het contact.
- Reinig de smeernippels met een doek.
- Sluit een smeerpistool aan op elke smeernippel.
- Spuut vet in de nippels totdat er nieuw vet bij de lagers naar buiten komt.
- Overtollig vet wegvegen.

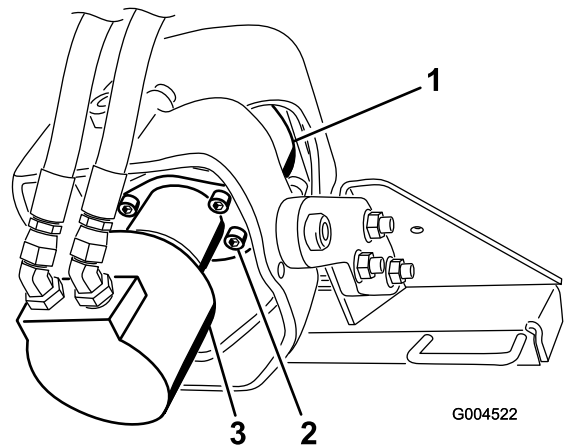
## De olie van de planeettandwielkast vervangen

**Onderhoudsinterval:** Na de eerste 50 bedrijfsuren  
Om de 1000 bedrijfsuren

**Type:** Mild EP smeermiddel met een classificatie API-GL-5, nummer 80 of 90

Capaciteit: 0,4 liter

- Ondersteun de aandrijfkop boven een oliebak (Figuur 13).



Figuur 13

- Planeettandwielkast
- Bout
- Motor

- Verwijder de 4 bouten waarmee de motor bevestigd is en verwijder de motor. Laat alle olie in de bak lopen.
- Als alle olie is weggelopen, draait u de aandrijfkop zo dat de opening naar boven is gericht.
- De tandwielkast bijvullen met olie.

5. Plaats de motor terug en zet deze vast met de 4 bouten die u eerder hebt verwijderd. Draai de bouten aan tot 142 N·m.

## Stalling

1. Voordat u het werktuig voor een lange periode opbergt, moet u het wassen met een mild reinigingsmiddel en water om vuil en roet te verwijderen.
2. Controleer alle bouten, schroeven en moeren en draai deze vast. Repareer of vervang beschadigde of versleten onderdelen.
3. Controleer of alle hydraulische koppelingen goed bevestigd zijn teneinde contaminatie van het hydraulische systeem te voorkomen.
4. Werk alle krassen en beschadigingen van de lak bij.

**Opmerking:** Bijwerklak is verkrijgbaar bij een erkende servicedealer.

5. Berg het werktuig op in een schone, droge garage of opslagruimte. Dek het werktuig af om het te beschermen en schoon te houden.

# Problemen, oorzaak en remedie

Probleem	Mogelijke oorzaak	Remedie
De aandrijfkop werkt niet.	<ol style="list-style-type: none"><li data-bbox="586 216 1029 266">1. De hydraulische koppeling is niet volledig vastgemaakt.</li><li data-bbox="586 281 1029 331">2. Een hydraulische koppeling moet worden vervangen.</li><li data-bbox="586 346 1029 396">3. Er is een obstructie in een hydraulische slang.</li><li data-bbox="586 411 1029 441">4. Er is een hydraulische slang geknikt.</li><li data-bbox="586 455 1029 485">5. De tandwielkast is verontreinigd.</li></ol>	<ol style="list-style-type: none"><li data-bbox="1062 216 1498 266">1. Controleer alle koppelingen en draai deze vast.</li><li data-bbox="1062 281 1498 331">2. Controleer de koppelingen en vervang versleten en defecte koppelingen.</li><li data-bbox="1062 346 1498 375">3. Zoek de obstructie en verwijder deze.</li><li data-bbox="1062 411 1498 441">4. Vervang de geknikte slang.</li><li data-bbox="1062 455 1498 485">5. Neem contact op met een erkende servicedealer.</li></ol>

# Opmerkingen:

# Opmerkingen:

# Opmerkingen:



# Inbouwverklaring

The Toro Company, 8111 Lyndale Avenue South, Bloomington, MN, VS verklaart dat de volgende eenheid/eenheden voldoet/voldoen aan de vermelde richtlijnen als ze volgens de bijgeleverde instructies gemonteerd worden op bepaalde Toro-machines, zoals beschreven in de relevante gelijkvormigheidsattesten.

Modelnr.:	Serienr.:	Productbeschrijving	Factuuromschrijving	Algemene omschrijving	Richtlijn
22805	404320000 en hoger	Grondboor	AUGER POWER HEAD ATTACHMENT CE	Grondboor	2006/42/EG
22806	404320000 en hoger	Grondboor met universele wartel	SWIVEL AUGER POWER HEAD ATTACHMENT CE	Grondboor	2006/42/EG

De relevante technische documentatie werd samengesteld in overeenstemming met Deel B van Bijlage VII van richtlijn 2006/42/EG.

Wij beloven op vraag van nationale overheden relevante informatie over deze gedeeltelijk afgewerkte machine over te dragen. Dit zal gebeuren via elektronische weg.

Deze machine mag pas in werking worden gesteld als ze geïntegreerd is in een goedgekeurd Toro model zoals beschreven in het toegevoegde gelijkvormigheidsattest en in overeenstemming met alle instructies, waardoor men ervan kan uitgaan dat ze in overeenstemming is met alle relevante richtlijnen.

Gecertificeerd:



Chad Moe  
Sr. Engineering Manager  
8111 Lyndale Ave. South  
Bloomington, MN 55420, USA  
oktober 19, 2022

Erkende vertegenwoordiger:

Marcel Dutrieux  
Manager European Product Integrity  
Toro Europe NV  
Nijverheidsstraat 5  
2260 Oevel  
Belgium

# UK Declaration of Incorporation

The Toro Company, 8111 Lyndale Avenue South, Bloomington, MN, VS verklaart dat de volgende eenheid/eenheden voldoet/voldoen aan de vermelde richtlijnen als ze volgens de bijgeleverde instructies gemonteerd worden op bepaalde Toro-machines, zoals beschreven in de relevante gelijkvormigheidsattesten.

Modelnr.:	Serienr.:	Productbeschrijving	Factuuromschrijving	Algemene omschrijving	Richtlijn
22805	404320000 en hoger	Grondboor	AUGER POWER HEAD ATTACHMENT CE	Afvoerschroef	S.I. 2008 nr. 1597
22806	404320000 en hoger	Grondboor met universele wartel	SWIVEL AUGER POWER HEAD ATTACHMENT CE	Afvoerschroef	S.I. 2008 nr. 1597

De relevante technische documentatie is samengesteld zoals vereist volgens schema 10 van S.I. 2008 nr. 1597.

Wij beloven op vraag van nationale overheden relevante informatie over deze gedeeltelijk afgewerkte machine over te dragen. Dit zal gebeuren via elektronische weg.

Deze machine mag pas in werking worden gesteld als ze geïntegreerd is in een goedgekeurd Toro model zoals beschreven in het toegevoegde gelijkvormigheidsattest en in overeenstemming met alle instructies, waardoor men ervan kan uitgaan dat ze in overeenstemming is met alle relevante richtlijnen.

This declaration has been issued under the sole responsibility of the manufacturer.

The object of the declaration is in conformity with relevant UK legislation.

Erkende vertegenwoordiger:

Marcel Dutrieux  
Manager European Product Integrity  
Toro U.K. Limited  
Spellbrook Lane West  
Bishop's Stortford  
CM23 4BU  
United Kingdom



Chad Moe  
Sr. Engineering Manager  
8111 Lyndale Ave. South  
Bloomington, MN 55420, USA  
oktober 19, 2022

## **Privacyverklaring voor Europa**

### **De informatie die Toro verzamelt**

Toro Warranty Company (Toro) respecteert uw privacy. Om uw garantieclaim te behandelen en contact met u op te nemen in het geval van een terugroepactie vragen wij om bepaalde persoonlijke informatie mee te delen, hetzij direct of via uw lokale Toro dealer.

Het Toro garantiesysteem wordt gehost op servers in de Verenigde Staten, waar de privacywet mogelijk niet dezelfde bescherming biedt als in uw land.

**DOOR UW PERSOONLIJKE GEGEVENS MET ONS TE DELEN STEM T U IN MET DE VERWERKING VAN UW PERSOONLIJKE GEGEVENS ZOALS BESCHREVEN IN DEZE PRIVACYVERKLARING.**

### **Hoe Toro informatie gebruikt**

Toro kan uw persoonsgegevens gebruiken om uw garantieclaim te behandelen, contact met u op te nemen in het geval van een terugroepactie, of voor een ander doeleinde waarvan we u op de hoogte brengen. Toro kan uw informatie delen met zijn afdelingen, dealers of andere zakenpartners in verband met deze activiteiten. We verkopen uw persoonsgegevens niet aan andere bedrijven. We behouden ons het recht voor om persoonsgegevens te delen teneinde te voldoen aan geldende wetten en verzoeken van de aangewezen autoriteiten, opdat wij onze systemen naar behoren kunnen gebruiken of met het oog op onze eigen bescherming of die van andere gebruikers.

### **Behoud van uw persoonlijke informatie**

Wij bewaren uw persoonsgegevens zo lang als nodig is voor de doeleinden waarvoor ze oorspronkelijk werden verzameld of voor andere legitieme doeleinden (zoals naleving van voorschriften), of zo lang als vereist is door de van toepassing zijnde wet.

### **Toro's engagement voor de beveiliging van uw persoonlijke gegevens.**

We nemen redelijke voorzorgen om uw persoonlijke gegevens te beschermen. We proberen bovendien de nauwkeurigheid en geldigheid van persoonlijke gegevens te waarborgen.

### **Toegang tot en aanpassing van uw persoonlijke gegevens**

Als u toegang wenst tot uw persoonlijke gegevens of deze wilt aanpassen, gelieve dan een e-mail te sturen naar [legal@toro.com](mailto:legal@toro.com).

## **Australische consumentenwet**

Australische klanten kunnen voor informatie over de Australische consumentenwet (Australian Consumer Law) terecht bij de lokale Toro dealer of ze kunnen deze informatie in de doos vinden.

# California Proposition 65 waarschuwing – alleen voor Californië

## Wat is een waarschuwing?

Sommige producten die op de markt zijn bevatten een etiket met een waarschuwing als:



**WAARSCHUWING:** Kanker en schade aan de voortplantingsorganen –  
[www.p65Warnings.ca.gov](http://www.p65Warnings.ca.gov).

## Wat is Prop 65?

Prop 65 geldt voor elk bedrijf dat actief is in Californië, producten verkoopt in Californië, of producten maakt die kunnen worden verkocht of geïmporteerd in Californië. De wet schrijft voor dat de Gouverneur van Californië een lijst van chemische stoffen bijhoudt en publiceert waarvan bekend is dat ze kanker, geboortefwijkingen en/of andere schade aan de voortplantingsorganen kunnen veroorzaken. De lijst wordt jaarlijks bijgewerkt en omvat honderden chemische stoffen die in veel alledaagse voorwerpen voorkomen. Prop 65 heeft als doel mensen te informeren over blootstelling aan deze chemische stoffen.

Prop 65 verbiedt de verkoop van producten die deze chemicaliën bevatten niet; wel schrijft de wet voor dat het product, de productverpakking en de bijgevoegde documentatie waarschuwingen bevatten. Een Prop 65-waarschuwing betekent ook niet dat een product enige norm of vereiste inzake productveiligheid schendt. De Californische regering stelt duidelijk dat een Prop 65-waarschuwing "niet neerkomt op een wettelijke beslissing dat een product 'veilig' of 'onveilig' is." Veel van deze chemische stoffen worden al jaren op grote schaal en zonder gedocumenteerde schade gebruikt in alledaagse voorwerpen. Ga voor meer informatie naar <https://oag.ca.gov/prop65/faqs-view-all>.

Een Prop 65-waarschuwing betekent dat (1) een bedrijf de blootstelling heeft beoordeeld en van mening is dat deze het niveau 'geen significant risico' overschrijdt, of dat (2) het bedrijf kiest om een waarschuwing te vermelden omdat het weet dat een betreffende chemische stof aanwezig is, zonder evenwel de blootstelling eraan te beoordelen.

## Is deze wet overal van kracht?

Prop 65-waarschuwingen zijn enkel vereist krachtens de Californische wet. Deze waarschuwingen ziet men in heel Californië in uiteenlopende omgevingen, bijvoorbeeld in restaurants, kruidenierswinkels, hotels, scholen, ziekenhuizen en op een groot aantal producten. Daarnaast kiezen sommige webverkopers en postorderbedrijven ervoor om Prop 65-waarschuwingen te geven op hun website of in catalogi.

## Hoe verschillen de Californische waarschuwingen van de federale grenswaardes in de VS?

De Prop 65-voorschriften zijn vaak strikter dan federale en internationale normen. Voor verschillende stoffen is in Californië al bij veel lagere dosissen een waarschuwing vereist dan elders in de VS. Bijvoorbeeld: de Prop 65-norm voor waarschuwingen voor lood bedraagt 0,5 microgram per dag, wat veel minder is dan de federale en internationale standaarden.

## Waarom hebben niet alle vergelijkbare producten deze waarschuwing?

- Producten die verkocht worden in Californië moeten voorzien worden van een Prop 65-aanduiding, maar dit geldt niet voor vergelijkbare producten op andere plaatsen.
- Een bedrijf kan in navolging van een rechtszaak verplicht worden om zijn producten te voorzien van Prop 65-waarschuwingen, terwijl dit voor andere bedrijven die vergelijkbare producten verkopen niet geldt.
- Prop 65 wordt niet eenduidig opgelegd.
- Bedrijven kunnen ervoor kiezen geen waarschuwing te vermelden omdat ze vinden dat ze daar niet toe verplicht zijn in het kader van de Prop 65-voorschriften; ook als er geen waarschuwingen op een product staan, is het best mogelijk dat de betreffende chemische producten toch in vergelijkbare dosissen aanwezig zijn.

## Waarom vermeldt Toro deze waarschuwing?

Toro wil consumenten zo goed mogelijk informeren zodat ze geïnformeerde beslissingen kunnen nemen over de producten die ze kopen en gebruiken. Toro vermeldt in sommige gevallen waarschuwingen op basis van zijn kennis over de aanwezigheid van één of meer van de betreffende chemische stoffen, zonder evenwel het niveau van blootstelling te beoordelen, aangezien niet alle betreffende chemische stoffen voorzien zijn van voorschriften voor blootstellingslimieten. Ook al is de blootstelling door producten van Toro verwaarloosbaar of valt deze ruim binnen de categorie 'geen significant risico', heeft Toro er veiligheidshalve voor gekozen om Prop 65-waarschuwingen op te nemen. Als Toro deze waarschuwingen niet vermeldt, zou het bovendien vervolgd kunnen worden door de Staat Californië of door private personen die tenuitvoerlegging van Prop 65 beogen, en het kan op die manier aanzienlijke boetes krijgen.