



**Count on it.**

Form No. 3457-994 Rev A

**Manualul utilizatorului**

**Cap pentru săpătorul de anuri cu  
cuplu mare sau de mare viteză  
Port-scule compact**

Nr. model 22473—Nr. serie 404310000 și Sus

Nr. model 22474—Nr. serie 404200000 și Sus



Acest produs respectă toate directivele europene relevante. Pentru detalii, vă rugăm să consultați Declarația de încorporare (DOI) de la finalul prezentei publicații.

## ⚠ ATENȚIE

### CALIFORNIA

#### Propunere 65 Avertismente

Utilizarea acestui produs poate cauza expunerea la substanțe chimice cunoscute în Statul California ca substanțe care cauzează cancerul, defectele de naștere sau afecțiuni ale sistemului reproductiv.

## Introducere

Dispozitivul de ataare cap pentru săpătorul de anuri este destinat utilizării cu port-scule compacte Toro, cu o varietate de brae și lanuri. Este conceput în primul rând pentru săpa anuri în sol, pentru a facilita îngroparea cablurilor și a conductelor. Nu este destinat utilizării pentru tăierea materialelor dure, cum ar fi lemnul sau betonul. Utilizarea acestui produs în alte scopuri decât cele intenționate poate fi periculoasă pentru dumneavoastră și pentru alte persoane.

Citiți cu atenție aceste informații pentru a învăța despre modul corespunzător de utilizare și întreținere a produsului și pentru a evita rănirea personală și deteriorarea produsului. Aveți responsabilitatea de a utiliza produsul în mod corespunzător și sigur.

Vizitați site-ul [www.Toro.com](http://www.Toro.com) pentru siguranța produsului și materialele de instruire privind utilizarea, informații privind accesoriile, ajutor la căutarea unui distribuitor sau pentru înregistrarea produsului.

De fiecare dată când aveți nevoie de service, piese originale Toro sau informații suplimentare, contactați un centru de service autorizat sau departamentul Servicii Clienți Toro și pregătiți numărul de model sau de serie al produsului. [Figura 1](#) indică locația numărului de model sau de serie pe produs. Scrieți numerele în spațiul furnizat.

**Important:** Puteți scana codul QR de pe autocolantul cu numărul de serie (dacă este disponibil) cu ajutorul unui dispozitiv mobil pentru a accesa date despre garanție, piese și alte informații despre produs.

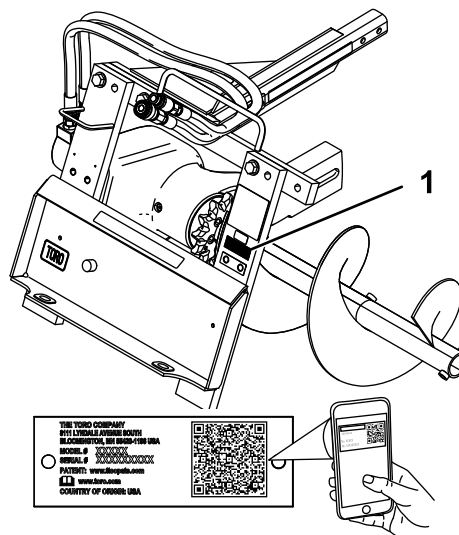


Figura 1

g244478

1. Locația numerelor de model și de serie

Nr. model _____
Nr. serie _____

Acest manual identifică potențialele pericole și conține mesaje de siguranță identificate prin simbolul de alertă de siguranță ([Figura 2](#)), semnalizând un pericol care poate cauza rănirea gravă sau moartea dacă nu respectați următoarele măsuri de precauție recomandate.



Figura 2

g000502

1. Simbolul de alertă de siguranță

Acest manual utilizează 2 cuvinte pentru a evidenția informațiile. **Important** atrage atenția asupra informațiilor mecanice speciale și **Notă** accentuează informațiile generale care necesită atenție specială.

# Cuprins

Siguranță în funcționare .....	3
Sigurana generală .....	3
Sigurana în pantă .....	4
Măsuri de siguranță pentru săpătorul de anuri.....	4
Întreținerea și depozitarea în siguranță .....	4
Decal-uri instructive și de siguranță .....	5
Reglare .....	6
1 Montarea braului și a lanului de excavare .....	6
2 Montarea barei de siguranță .....	7
3 Montarea melcului pentru material excavat .....	7
4 Verificarea lubrifiantului pentru angrenaje din carcasa rulmentului .....	8
Rezumat al produsului .....	9
Specificații .....	9
Operare .....	9
Montarea și demontarea dispozitivului de ataare.....	9
Săparea unui an .....	10
Schimbarea poziției săpătorului de anuri.....	10
Poziția pentru transport.....	11
Transportul unui săpător de anuri pe o remorcă.....	11
Indicații de exploatare.....	12
Întreținere .....	13
Program(e) de întreținere recomandat(e) .....	13
Lubrifierea săpătorului de anuri.....	13
Lucrări de service cu privire la lubrifiantul din carcasa rulmentului.....	14
Reglarea tensionării lanului de excavare.....	14
Întoarcerea invers a unui bra uzat .....	15
Înlocuirea dinilor de excavare .....	15
Înlocuirea pinionului de antrenare .....	15
Depozitare .....	17

# Siguranță în funcționare

## ⚠ PERICOL

În zona de lucru pot exista linii subterane pentru utilități. În cazul în care se intră în contact cu acestea, pot rezulta șocuri sau explozii.

Proprietatea sau zona de lucru trebuie să aibă marcate locațiile cu linii subterane și nu săpați în zonele respective. Contactați serviciul local de marcare sau furnizorul de utilități pentru marcarea proprietății (de exemplu, apălați 811 în Statele Unite ale Americii sau 1100 în Australia pentru serviciul național de marcare).

## Sigurana generală

Respectați întotdeauna toate instrucțiunile de siguranță pentru a preveni rănirea gravă sau moartea.

- Nu depăși capacitatea operațională nominală deoarece maina poate deveni instabilă, existând riscul de pierdere a controlului.
- **Nu transportați un dispozitiv de ataare cu braele ridicate sau extinse (dacă este cazul).** Transportați întotdeauna dispozitivul de ataare aproape de sol; consultați [Poziția pentru transport \(Pagina 11\)](#).
- Proprietatea sau zona de lucru trebuie să aibă marcate locațiile cu linii subterane și alte obiecte și nu săpați în zonele respective.
- Trebuie să citiți și să înțelegeți conținutul acestui *Manual al operatorului* înainte de a porni maina.
- Utilizați maina cu foarte mare atenție. Nu vă angrenați în nicio activitate care vă poate distrage atenția; în caz contrar, se pot înregistra pagube materiale sau vătămări corporale.
- Nu lăsați niciodată copii sau persoane neinstruite să utilizeze mașina.
- Țineți mâinile și picioarele la distanță de componentele mobile și dispozitivele de ataare.
- Nu utilizați mașina fără apărătoarele și alte dispozitive de protecție montate și funcționând pe aceasta.
- ineți trecătorii și animalele de companie la o distanță sigură față de mașină.
- Opriți maina, scoateți-o din funcțiune și scoateți cheia înainte de efectuarea lucrărilor de service, de alimentare cu combustibil sau de desfundare a mainii.

Utilizarea sau întreținerea necorespunzătoare a acestei mașini poate cauza accidentări. Pentru a reduce riscul de accidentare, respectați aceste instrucțiuni de siguranță și acordați întotdeauna atenție simbolului de alertă privind siguranța **▲**, care înseamnă Atenție, Avertisment sau Pericol – instrucțiune privind siguranța personală. Nerespectarea acestor instrucțiuni poate cauza vătămări corporale sau moartea.

## Sigurana în pantă

- **Utilizai maina pe pantă în sus sau în jos doar cu partea cu încărcătură orientată spre pantă în sus.** Distribuția greutății se schimbă în funcție de dispozitivul de ataare. Pentru acest dispozitiv de ataare, partea grea este partea frontală a mainii.
- Ridicarea braelor încărcătorului sau extinderea acestora (dacă este cazul) pe o pantă afectează stabilitatea mainii. Menineți braele încărcătorului coborâte în poziție retrasă la deplasarea pe pante.
- Pantele reprezintă un risc major de accidente legate de pierderea controlului și răsturnare, care pot cauza răni grave sau moartea. Utilizarea mainii pe o pantă sau pe un teren denivelat necesită atenție suplimentară.
- Stabilii-vă propriile proceduri și reguli pentru lucrul pe pante. Aceste proceduri trebuie să includă evaluarea locului pentru a stabili ce suprafețe înclinate sunt sigure pentru utilizarea mainii. Dai dovadă de simț practic și o judecată bună atunci când realizezi această evaluare.
- Încetini și acordă o atenție deosebită pe terenuri deluroase. Condițiile de sol pot afecta stabilitatea mainii.
- Nu pornii și nu oprii pe o pantă. Dacă maina pierde din tracțiune, continuă cu viteză mică și coborâi panta în linie dreaptă.
- Nu virai pe pante. Dacă trebuie să virai, virai ușor și mențineți partea cu încărcătură orientată spre pantă în sus.
- La deplasarea pe pante, realizezi manevrele ușor și treptat. Nu schimbi brusc viteza sau direcția.
- Dacă nu vă simți confortabil să utilizezi maina pe o pantă, nu o faci.
- Averi grijă la gropi, anuri sau denivelări deoarece terenurile denivelate pot cauza răsturnarea mainii. Iarba înaltă poate ascunde obstacole.
- Averi grijă la deplasarea pe suprafețe umede. Tracțiunea redusă poate cauza alunecarea.
- Verifică zona pentru a vă asigura că solul este suficient de stabil pentru a suporta greutatea mainii.

- Utilizai cu atenție maina în apropiere de:

- Staii
- anuri
- Terasamente
- Corpuri de apă

Maina se poate răsturna brusc dacă o enilă trece peste margine sau marginea cedează. Păstrăi o distanță sigură între maină și orice sursă de pericol.

- Nu îndepărtați sau adăugați dispozitive de ataare pe o pantă.
- Nu parcați mașina pe un teren deluros sau o pantă.

## Măsuri de siguranță pentru săpătorul de anuri

- Țineți mâinile, picioarele și alte părți ale corpului, precum și hainele la distanță de dini, melc sau alte componente în micare.
- Pentru unitățile de tracțiune pe roți, utilizați contragreutatea de pe unitatea de tracțiune atunci când utilizați dispozitivul de ataare.
- Utilizai o extensie pentru bara de siguranță pe un bra de peste 61 cm.
- Uitați-vă în spate și în jos înainte de a deplasa maina în mararier pentru a vă asigura că drumul este liber.
- Opriți lanul de excavare atunci când nu lucrați.
- Coborâți întotdeauna dispozitivul de ataare și opriți maina de fiecare dată când părăsiți poziția de operare.
- Curățați pământul de pe săpătorul de anuri înainte de a-l transporta.

## Întreținerea și depozitarea în siguranță

- Verifică dispozitivele de fixare în mod frecvent pentru a vă asigura că sunt bine strânse, astfel încât echipamentul să fie în stare de funcționare în siguranță.
- Consultați acest *Manual al operatorului* pentru detalii importante dacă dispozitivul de ataare trebuie depozitat pentru o perioadă îndelungată de timp.
- Mențineți sau înlocuiți etichetele de siguranță și instrucțiuni, dacă este necesar.

# Decal-uri instrucționale și de siguranță



Instrucțiunile și autocolantele cu informații privind siguranța sunt ușor vizibile pentru operator și sunt amplasate lângă orice zonă cu potențial risc. Înlocuiți orice autocolant care este deteriorat sau lipsește.



99-9952

decal99-9952

1. Pericol de tăiere/desprindere, melc i lanuri – ineți trecătorii la distanță; păstrai distana față de piesele mobile.
2. Avertisment – scoateți cheia înainte de efectuarea lucrărilor de întreținere.
3. Pericol de explozie; pericol de electrocutare – nu operai dacă pot fi prezente linii electrice.



99-9953

decal99-9953

1. Pericol de explozie i/sau electrocutare – nu săpai în zone cu linii de gaz sau electrice îngropate.



115-1497

decal115-1497

1. Pericol de strivire a mâinii; pericol de strivire a picioarelor – ineți trecătorii la distanță de maină; stai la distana de piesele în micare.

**⚠ WARNING: Cancer and Reproductive Harm - [www.P65Warnings.ca.gov](http://www.P65Warnings.ca.gov).**  
For more information, please visit [www.ttcoCAProp65.com](http://www.ttcoCAProp65.com)

133-8061

decal133-8061

133-8061

# Reglare

## Părți cu ajustaj larg

Verificați în tabelul de mai jos dacă toate piesele au fost trimise.

Procedură	Descriere	Cant.	Folosință
<b>1</b>	Ansamblu bra (comercializat separat)	1	Montai braul i lanul de excavare.
	Ansamblu lan (comercializat separat)	1	
<b>2</b>	Bară de siguranță	1	Montai bara de siguranță.
	Extensie bară de siguranță (doar cu brae de peste 61 cm)	1	
	uruburi (doar cu brae de peste 61 cm)	2	
	Contrapiulie (doar cu brae de peste 61 cm)	2	
<b>3</b>	Nu s-au solicitat piese.	–	Montai melcul pentru material excavat.
<b>4</b>	Nu s-au solicitat piese.	–	Verificai lubrifiantul pentru angrenaje din carcasa rulmentului.

# 1

## Montarea braului i a lanului de excavare

Piese solicitate pentru această procedură:

1	Ansamblu bra (comercializat separat)
1	Ansamblu lan (comercializat separat)

### Procedură

1. Ridicai săpătorul de anuri la 15 centimetri deasupra solului.
2. Opriți motorul și scoateți cheia.
3. Îndepărtați urubul și piulia care fixează melcul pentru material excavat și îndepărtați melcul (Figura 3).

**Notă:** Păstrați uruburile și piuliile pentru montare ulterioară.

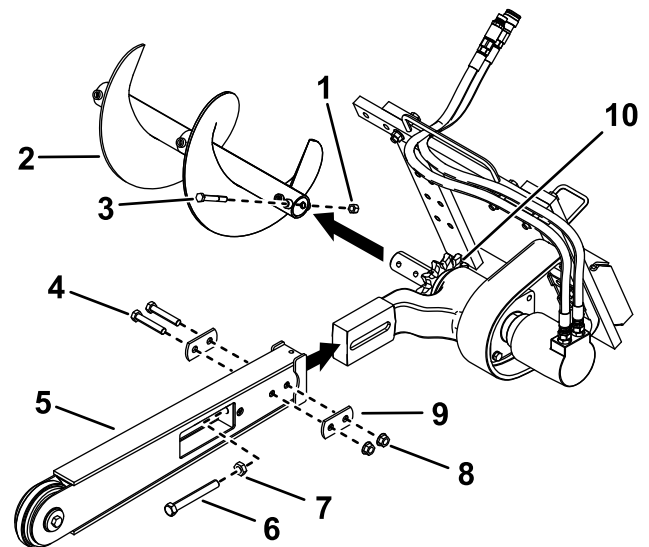


Figura 3

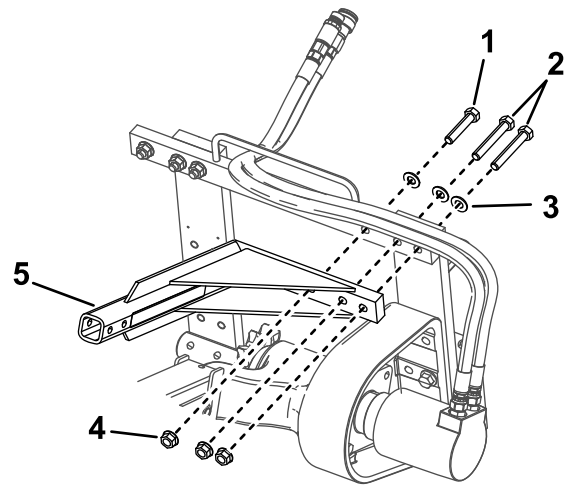
- |                                 |                         |
|---------------------------------|-------------------------|
| 1. Contrapiuliță (1/2")         | 6. Șurub de reglare     |
| 2. Melc pentru material excavat | 7. Contrapiuliță        |
| 3. Șurub (1/2 x 3 3/4")         | 8. Piuliță (5/8")       |
| 4. Șurub (5/8 x 3 1/2")         | 9. aibă dublă           |
| 5. Braț                         | 10. Pinion de antrenare |

4. Îndepărtați cele 2 uruburi (5/8 x 3 1/2"), 2 piulie (5/8") și 2 aibe duble de pe părțile laterale ale braului (Figura 3).
5. Slăbiți urubul de reglare și contrapiulia (Figura 3).
6. Glisați braul principal peste braul secundar, pe capul de antrenare.
7. Montați uruburile, piuliile și aibe duble îndepărtate anterior de pe bra, fără a le strânge.

8. Dacă lanul nu este conectat, conectai zalele apăsând sau lovind prin zale tiftul cu cap i gaură furnizat împreună cu lanul.

**Important:** Pentru a evita îndoirea zalelor lanului, plasai blocuri sub i între zale atunci când lovii cu ciocanul urubul cu cap i gaură.

9. Fixai tiftul cu cap i gaură cu cuiul spintecat furnizat împreună cu lanul.
10. Trecei lanul de excavare peste arborele de antrenare al melcului i pe pinionul de antrenare, asigurându-vă că dinii de excavare sunt îndreptați spre față pe porțiunea superioară.
11. Aezai porțiunea superioară a lanului la locul său pe braul săpătorului de anuri, apoi trecei lanul în jurul rolei de la capătul braului.
12. Introduceți urubul de reglare în bra i rotii-l până când există un joc de 3,8 – 6,3 cm la nivelul lanului în porțiunea inferioară.
13. Înurubai contrapiulia pe urubul de reglare i strângeți-o bine pe bra.
14. Strângeți cele 2 uruburi i piulie care fixează braul la un cuplu de 183 – 223 N·m.

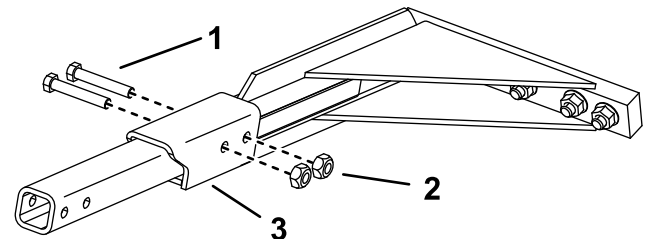


g244621

**Figura 4**

1. urub ( $\frac{5}{8}$  x 3")  
2. urub ( $\frac{5}{8}$  x 4")  
3. Șaibă  
4. Piuliță ( $\frac{5}{8}$ ")  
5. Bară de siguranță

2. Folosind elementele de fixare îndepărtate anterior, instalezi bara de siguranță a săpătorului de anuri aa cum este ilustrat în (Figura 4).
3. Strângeți uruburile i piulițele la un cuplu de 257-311 N·m.
4. Dacă braul este de peste 61 cm, fixezi extensia barei de siguranță (furnizată cu braul) peste capătul barei de siguranță i fixezi-o folosind cele 2 uruburi i contrapiulie furnizate împreună cu extensia (Figura 5).



g244620

**Figura 5**

Este ilustrată extensia barei de siguranță pentru 91 cm.

1. urub ( $\frac{1}{2}$  x 3")  
2. Piuliță ( $\frac{1}{2}$ ")  
3. Extensia barei de siguranță

## 2

## Montarea barei de siguranță

Piese solicitate pentru această procedură:

1	Bară de siguranță
1	Extensie bară de siguranță (doar cu brae de peste 61 cm)
2	uruburi (doar cu brae de peste 61 cm)
2	Contrapiulie (doar cu brae de peste 61 cm)

## Procedură

1. Îndepărtați uruburile, aibele i piulițele cu guler din colul din stânga sus al cadrului săpătorului de anuri (Figura 4).

# 3

## Montarea melcului pentru material excavat

Nu s-au solicitat piese

### Procedură

Înainte de a utiliza săpătorul de anuri, montați și poziționați melcul pentru material excavat, pentru a lucra corect cu configurația lanului de excavat pe care îl utilizați. Dacă nu poziționați corect melcul pentru material excavat, puteți deteriora săpătorul de anuri.

1. Utilizați urubul și piulia îndepărtate anterior de la melc pentru a-l fixa în orificiile corespunzătoare, așa cum este descris în lista următoare:

**Notă:** Consultați (Figura 6) atunci când efectuați această procedură.

- Configurație cu lan de 10 cm

Folosind orificiul cel mai apropiat de lama melcului de la capătul melcului cu 2 orificii, conectați melcul la orificiul interior de pe arbore.

- Configurație cu lan de 15 cm

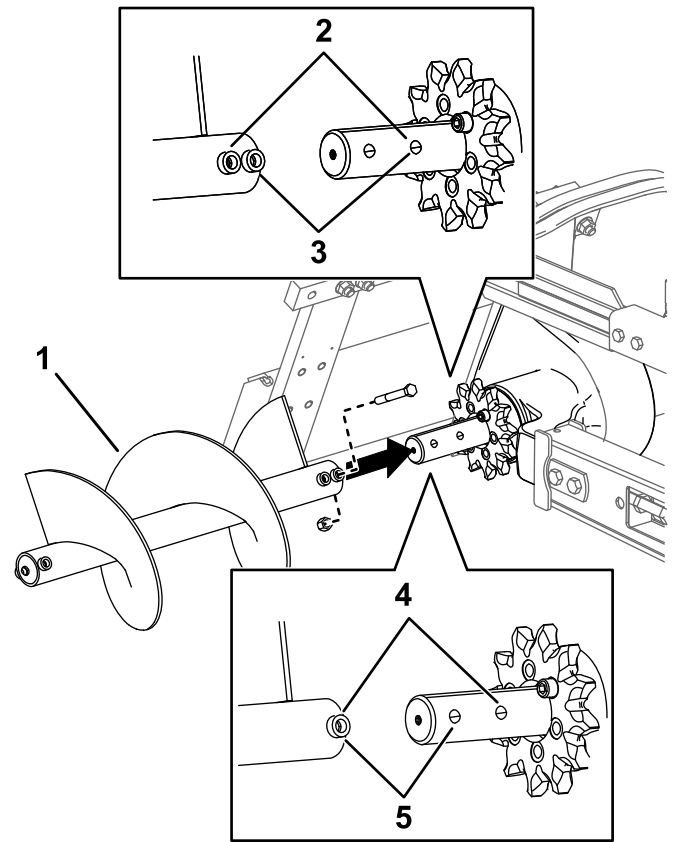
Folosind orificiul cel mai îndepărtat de lama melcului de la capătul melcului cu 2 orificii, conectați melcul la orificiul interior de pe arbore.

- Configurație cu lan de 20 cm

La capătul melcului cu 1 orificiu, conectați melcul la orificiul interior de pe arbore.

- Configurație cu lan de 25 sau 30 cm

La capătul melcului cu 1 orificiu, conectați melcul la orificiul exterior de pe arbore.



g414078

Figura 6

- |  |  |
|--|--|
| 1. Melc  | 4. Pentru un lan de 20 cm conectați aceste orificii. |
| 2. Pentru un lan de 10 cm conectați aceste orificii. | 5. Pentru un lan de 30 cm conectați aceste orificii. |
| 3. Pentru un lan de 15 cm conectați aceste orificii. |  |

2. Strângeți șurubul și piulia la un cuplu de 101 N·m.

# 4

## Verificarea lubrifiantului pentru angrenaje din carcasa rulmentului

Nu s-au solicitat piese

### Procedură

Înainte de a utiliza săpătorul de șanțuri, verificați pentru a vă asigura că carcasa rulmentului este plină cu lubrifiant pentru angrenaje; consultați [Verificarea lubrifiantului pentru angrenaje din carcasa rulmentului \(Pagină 14\)](#).



# Rezumat al produsului

## Specificații

**Notă:** Specificațiile și designul pot fi modificate fără preaviz.

Lățime, cu un bra de 91 cm	89 cm
Lungime, cu un bra de 91 cm	165 cm
Înălțime, cu un bra de 91 cm	61 cm
Greutate, cu un bra de 91 cm	177 kg
Adâncime maximă a săpătorului de șanțuri, cu un bra de 61 cm	61 cm la un unghi de 65 de grade al braului
Adâncime maximă a săpătorului de șanțuri, cu un bra de 91 cm	91 cm la un unghi de 65 de grade al braului
Adâncime maximă a săpătorului de șanțuri, cu un bra de 122 cm	122 cm la un unghi de 65 de grade al braului

Pentru performanțe optime și utilizarea în siguranță a mainii, utilizează exclusiv piese de schimb și accesorii originale Toro. Piese de schimb și accesorii de la alți producători pot fi periculoase și pot anula garanția produsului.

# Operare

Determinați partea stângă și dreaptă a mașinii din poziția de operare normală.

## Montarea și demontarea dispozitivului de ataare

Consultați *Manualul operatorului* pentru unitatea de tracțiune pentru procedura de montare și demontare.

**Important:** Înainte de montarea dispozitivului de ataare, amplasați mașina pe o suprafață plană, asigurați-vă că nu există murdărie sau reziduuri pe plăcile de montare și că tifturile se rotesc liber. Dacă tifturile nu se rotesc liber, lubrifiați-le.

**Notă:** Folosiți întotdeauna unitatea de tracțiune pentru a ridica și muta dispozitivul atașat.

### ⚠ ATENȚIE

Dacă nu fixați complet tifturile de ataare rapidă în placa de montare a dispozitivului de ataare, acesta din urmă poate cădea de pe maină și vă poate strivi pe dumneavoastră sau pe trecători.

Asigurați-vă că tifturile de ataare rapidă sunt fixate complet în placa de montare a dispozitivului de ataare.

### ⚠ ATENȚIE

Uleiul hidraulic scurs sub presiune poate pătrunde în piele și cauza răni. Uleiul care pătrunde în piele trebuie să fie eliminat chirurgical în interval de câteva ore de un medic specializat în acest tip de accidente; în caz contrar, se poate ajunge la cangrenă.

- Asigurați-vă că toate furtunurile și conductele cu ulei hidraulic sunt în stare bună și toate racordurile și fittingurile hidraulice sunt etane înainte de a presuriza sistemul hidraulic.
- Ineii și alte părți ale corpului la distanță de infiltrații sau duze care pulverizează ulei hidraulic sub presiune.
- Utilizați carton sau hârtie pentru a detecta scurgerile de ulei hidraulic; nu folosiți niciodată mâinile.

## ▲ AVERTISMENT

Cuplajele hidraulice, conductele/supapele hidraulice i uleiul hidraulic pot fi fierbini. Contactul cu componente fierbini poate provoca arsuri.

- Purtați mânuși la manipularea cuplajelor hidraulice.
- Lăsați mâna să se răcească înainte de a atinge componentele hidraulice.
- Nu atingeți uleiul hidraulic scurs.

## Săparea unui an

1. Dacă unitatea de traciune este echipată cu un selector de viteză, deplasați-l în poziția LENT (broască estoasă), apoi porniți motorul.
2. Trageți maneta pentru circuitul hidraulic auxiliar spre mânerul operatorului pentru a cupla săpătorul de anuri.
3. Coborâți încet săpătorul de anuri la sol, astfel încât braul și lanul să fie paralele cu solul.
4. Începeți să introduceți vârful braului și al lanului în sol, ridicând încet săpătorul de anuri la câțiva centimetri de la sol, în timp ce înclinați treptat vârful în jos în sol.
5. După ce braul săpătorului de anuri se află în sol, la un unghi de 45-60 de grade, coborâți încet săpătorul de anuri până când melcul pentru material excavat se află chiar deasupra solului.
6. Asigurați-vă că toate componentele săpătorului de anuri funcționează corect.
7. Deplasați încet unitatea de traciune în spate pentru a extinde săpătorul de anuri.

**Notă:** Dacă efectuați mișcarea prea repede, săpătorul de anuri se va bloca. Dacă se blochează, ridicați-l ușor, conduceți încet spre față sau inversați momentan direcția lanului.

8. Când ai terminat, ridicăți săpătorul de anuri și braul din an, înclinând dispozitivul de atașare spre spate, apoi opriți săpătorul de anuri deplasând maneta pentru circuitul hidraulic auxiliar în poziție neutră.

## Schimbarea poziției săpătorului de anuri

Puteți schimba poziția săpătorului de anuri în partea dreaptă a cadrului acestuia, pentru a putea să săpați în apropierea clădirilor și a altor obstacole.

1. Coborâți săpătorul de anuri la sol, cuplați frâna de parcare (dacă este disponibilă), opriți motorul și scoateți cheia.
2. Deconectați liniile hidraulice de la săpătorul de anuri.

## ▲ ATENȚIE

Uleiul hidraulic scurs sub presiune poate pătrunde în piele și cauza răniri. Uleiul care pătrunde în piele trebuie să fie eliminat chirurgical în interval de câteva ore de un medic specializat în acest tip de accidente; în caz contrar, se poate ajunge la cangrenă.

- Ineși și alte părți ale corpului la distanță de infiltrații sau duze care pulverizează ulei hidraulic sub presiune.
- Utilizați carton sau hârtie pentru a detecta scurgerile de ulei hidraulic; nu folosiți niciodată mâinile.

3. Îndepărtați cele 6 uruburi care fixează capul pentru săpătorul de anuri pe cadru (Figura 7).

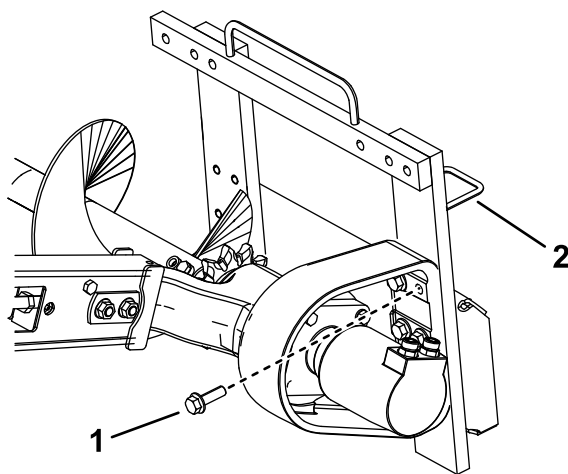
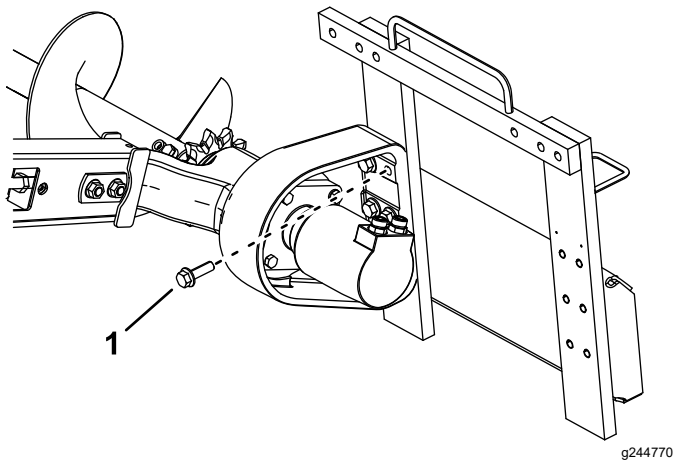


Figura 7

Bara de siguranță nu este ilustrată

1. Șurub (6)
2. Ghidaj furtun stânga

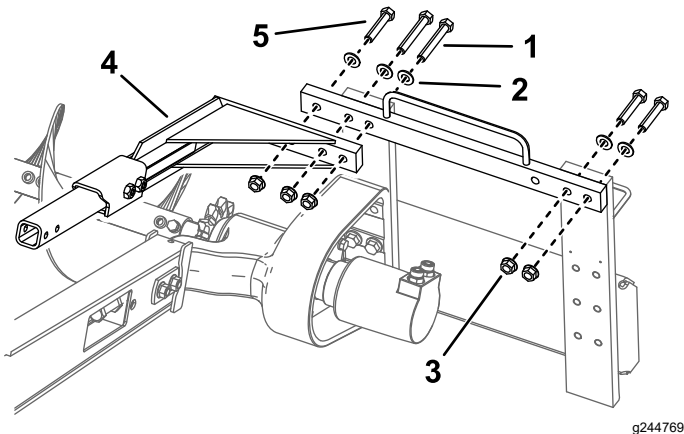
4. Deplasați cadrul spre stânga, aliniind orificiile din partea dreaptă a cadrului cu cele de pe cap.
5. Montați capul la cadru cu cele 6 uruburi îndepărtate anterior (Figura 8).



**Figura 8**

Bara de siguranță nu este ilustrată

1. Șurub (6)
- 
6. Strângeți șuruburile la un cuplu de 257-311 N·m.
  7. Îndepărtați urubul ( $\frac{5}{8} \times 3''$ ), 2 uruburi ( $\frac{5}{8} \times 4''$ ), 3 aibe și 3 piulițe de la bara de siguranță și îndepărtați bara.
  8. Îndepărtați cele 2 uruburi ( $\frac{5}{8} \times 3''$ ), 2 aibe și 2 piulițe care fixează partea dreaptă a cadrului superior și amplasați-le în orificiile corespunzătoare din partea stângă (Figura 9).



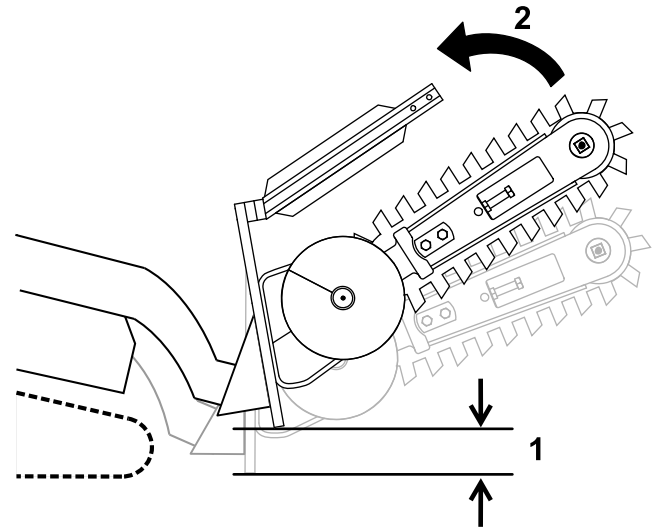
**Figura 9**

- |  |  |
|--|--|
| 1. urub – $\frac{5}{8} \times 4''$ (2) | 4. Bară de siguranță                   |
| 2. Șaibă (5)                           | 5. urub – $\frac{5}{8} \times 3''$ (3) |
| 3. Piuliță (5)                         |  |

9. Montați bara de siguranță peste lanul săpătorului de anuri folosind cele 3 uruburi, aibe și piulițe cu guler îndepărtate anterior (Figura 9).
10. Strângeți toate cele 5 uruburi și piulițele la un cuplu de 257-311 N·m.
11. Mutai furtunurile de la ghidajul pentru furtun de la partea superioară a săpătorului de anuri la ghidajul pentru furtun din partea stângă (Figura 7).

## Poziia pentru transport

Atunci când transportați dispozitivul de ataare, înclinați-l cât mai aproape de sol, la cel mult 15 cm deasupra solului. Înclinați-l spre spate.



**Figura 10**

1. Nu mai mult de 15 cm deasupra solului
2. Înclinați dispozitivul de ataare spre spate.

## Transportul unui săpător de anuri pe o remorcă

Amplasați săpătorul de anuri pe o remorcă sau un camion care are capacitatea de a-l transporta. Legați în siguranță săpătorul de anuri pe remorcă sau camion, folosind curele de fixare adecvate pentru greutatea săpătorului de anuri și pentru utilizarea pe autostradă.

# Indicații de exploatare

- Curăți zona de gunoi, ramuri și pietre înainte de a săpa anuri, pentru a preveni deteriorarea echipamentului.
- Începeți întotdeauna săpatul anurilor cu cea mai mică viteză de deplasare posibilă. Măriti viteza dacă permit condițiile.
- Lucrați întotdeauna la accelerația maximă (turația maximă a motorului) atunci când săpați anuri.
- Săpați întotdeauna prin deplasare în spate (adică în mararier).
- Nu transportați niciodată săpătorul de anuri cu braele încărcătorului ridicate. Închideți braele coborâte și săpătorul de anuri înclinat în sus.
- Atunci când săpați anuri, melcul pentru material excavat trebuie să curețe suprafața inițială a solului, pentru a asigura îndepărtarea maximă a solului.
- Pentru rezultate optime, excavați la un unghi de 45-60 de grade.
- Pentru a săpa un an mai rapid, controlați adâncimea cu ajustări periodice ale braelor încărcătorului.
- Dacă unitatea de traciune este echipată cu un selector de viteză, deplasați-l în poziția LENT (broască estoasă).
- Dacă unitatea de traciune este echipată cu un divizor de flux (prezent la unele unități de traciune pe roi), reglați-l la aproximativ poziția orei 10.
- Dacă săpătorul de anuri se blochează în sol, împingeți maneta pentru circuitul hidraulic auxiliar complet în față, pentru a inversa sensul lanului. După slăbirea lanului, trageți maneta înapoi în spate și continuați săpatul.
- Dacă aveți nevoie ca anul finit să fie mai curat decât este posibil cu săpătorul de anuri, puteți achiziționa un dispozitiv de fărâmițare de la distribuitorul dumneavoastră. Dispozitivul de fărâmițare se montează pe săpătorul de anuri și curăță anul în timp ce utilizați maina.
- Pentru a îmbunătăți calitatea anurilor cu adâncime mai mică de 61 cm, utilizați un bra de 61 cm montat pe săpătorul de anuri.

# Întreținere

## Program(e) de întreținere recomandat(e)

Interval de întreținere și service	Procedură de întreținere
Înainte de fiecare folosință sau zilnic	<ul style="list-style-type: none"><li>• Lubrifiați săpătorului de anuri.</li><li>• Verificați nivelul de uzură a braului.</li></ul>
La intervale de 25 de ore	<ul style="list-style-type: none"><li>• Verificați nivelul de lubrifianț pentru angrenaje.</li><li>• Reglați tensionarea lanului de excavare.</li><li>• Verificați nivelul de uzură a braului.</li></ul>
La intervale de 200 de ore	<ul style="list-style-type: none"><li>• Schimbați lubrifianțul pentru angrenaje.</li></ul>
Înainte de depozitare	<ul style="list-style-type: none"><li>• Lubrifiați săpătorului de anuri.</li><li>• Verificați nivelul de lubrifianț pentru angrenaje.</li></ul>

### ⚠ AVERTISMENT

Dacă lăsați cheia în contact, cineva poate porni în mod accidental motorul și vă poate răni pe dumneavoastră sau alii trecători.

Scoateți cheia din contact înainte de a efectua orice lucrare de întreținere.

## Lubrifierea săpătorului de anuri

Interval de service: Înainte de fiecare folosință sau zilnic

Înainte de depozitare

Lubrifiați 2 fittinguri, conform indicațiilor din [Figura 11](#) și [Figura 12](#) zilnic și imediat după fiecare spălare.

Tip lubrifianț: lubrifianț universal

1. Parcați mașina pe o suprafață uniformă, decuplați maneta pentru circuitul hidraulic auxiliar, coborâți dispozitivul de atașare și cuplați frâna de parcare (dacă este disponibilă).
2. Opritiți motorul și scoateți cheia
3. Curățați fittingurile lubrifiate cu o lavetă.
4. Conectați un pistol de lubrifiere la fiecare fitting.
5. Pompați lubrifianț în fittinguri până ce acesta începe să se scurgă din rulmeni.
6. tergeți excesul de lubrifianț.

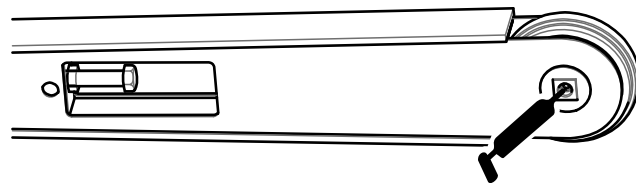


Figura 11

g244994

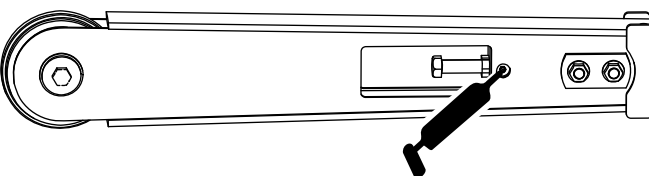


Figura 12

g244995

# Lucrări de service cu privire la lubrifianțul din carcasa rulmentului

**Interval de service:** La intervale de 25 de ore—Verificai nivelul de lubrifianț pentru angrenaje.

La intervale de 200 de ore—Schimbai lubrifianțul pentru angrenaje.

Înainte de depozitare—Verificai nivelul de lubrifianț pentru angrenaje.

## Verificarea lubrifianțului pentru angrenaje din carcasa rulmentului

Lubrifianț pentru angrenaje tip: SAE 90-140 API service GL-4 sau GL-5

Capacitate: 0,5 l

1. Parcai mașina pe o suprafață uniformă, decuplai maneta pentru circuitul hidraulic auxiliar, coborâi dispozitivul de ataare i cuplai frâna de parcare (dacă este disponibilă).
2. Înclinai săpătorul de anuri astfel încât braul să fie paralel cu solul.
3. Opriți motorul și scoateți cheia
4. Curăai zona din jurul orificiului de umplere de pe carcasa rulmentului (Figura 13).

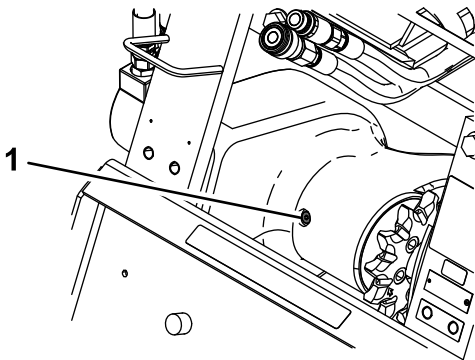


Figura 13

g244664

1. Orificiu de umplere de pe carcasa rulmentului
5. Îndepărtați bușonul de la orificiul de umplere (Figura 13).
6. Verificai prin orificiu nivelul lubrifianțului pentru angrenaje din carcasa rulmentului.  
**Notă:** Nivelul trebuie să ajungă la partea inferioară a orificiului; în caz contrar, adăugai lubrifianțului pentru angrenaje.
7. Repoziionai dopul i strângei la un cuplu de 20-23 N·m.

# Schimbarea lubrifianțului pentru angrenaje

1. Parcai mașina pe o suprafață uniformă, decuplai maneta pentru circuitul hidraulic auxiliar, coborâi dispozitivul de ataare i cuplai frâna de parcare (dacă este disponibilă).
2. Opriți motorul și scoateți cheia
3. Curăai zona din jurul orificiului de umplere de pe carcasa rulmentului (Figura 13).
4. Îndepărtați bușonul de la orificiul de umplere (Figura 13).
5. Ridicai săpătorul de anuri până când braul este vertical, scurgând lubrifianțul prin orificiul de umplere într-o tavă.
6. Coborâi săpătorul de anuri la sol.
7. Turnai lubrifianț pentru angrenaje în carcasa rulmentului până când iese prin orificiul de umplere.
8. Repoziionai dopul i strângei la un cuplu de 20-23 N·m.

## Reglarea tensionării lanului de excavare

**Interval de service:** La intervale de 25 de ore—Reglai tensionarea lanului de excavare.

Cu săpătorul de anuri paralel cu solul, asigurați-vă că există un spațiu de 3,8-6,3 cm între partea inferioară a braului i partea superioară a porțiunii inferioare a lanului. În caz contrar, reglai tensionarea lanului utilizând următoarea procedură:

**Important:** Nu strângeți excesiv lanul. Tensionarea prea mare a lanului poate deteriora componentele transmisiei.

1. Parcai maina pe o suprafață uniformă, decuplai maneta pentru circuitul hidraulic auxiliar, coborâi dispozitivul de ataare i înclinai-l astfel încât braul să fie paralel cu solul. Cuplai frâna de parcare (dacă este disponibilă).
2. Opriți motorul și scoateți cheia
3. Slăbiți cele 2 uruburi i piulie care fixează braul principal de braul secundar al săpătorului de anuri (Figura 3).
4. Slăbiți contrapiulia care fixează urubul de reglare (Figura 3).
5. Rotii urubul de reglare în interior sau în exterior după cum este necesar, pentru a obine tensionarea dorită.
6. Strângeți contrapiulia.

7. Strângeți cele 2 uruburi și piulie care fixează braul la un cuplu de 183-223 N·m.

## Întoarcerea invers a unui bra uzat

**Interval de service:** La intervale de 25 de ore—Verificați nivelul de uzură a braului.

Verificați dacă există uzură la nivelul părții inferioare a braului și dacă aa este, efectuați următoarele:

**Notă:** Dacă ai întors deja o dată braul, înlocuiește-l atunci când sunt uzate ambele laturi.

1. Parcați mașina pe o suprafață uniformă, decuplați maneta pentru circuitul hidraulic auxiliar, coborâți dispozitivul de ataare și cuplați frâna de parcare (dacă este disponibilă).
2. Oprăți motorul și scoateți cheia.
3. Îndepărtați cele 2 uruburi și piulie care fixează braul principal de braul secundar al săpătorului de anuri (Figura 3).
4. Slăbiți contrapiulia de pe urubul de reglare de pe bra (Figura 3).
5. Slăbiți urubul de reglare până când puteți îndepărta lanul de la bra (Figura 3).
6. Îndepărtați lanul de la pinionul de antrenare și brațul.
7. Îndepărtați braul, întoarceți-l invers, astfel încât partea inferioară să devină partea superioară (sau dacă l-ai întors deja o dată, înlocuiește-l) și montați din nou braul.
8. Înlocuiți piulițele, uruburile și aibele pentru fixarea braului.
9. Montați lanul peste pinionul de antrenare și rola frontală.
10. Reglați tensionarea lanului; consultați [Reglarea tensionării lanului de excavare \(Pagină 14\)](#).

## Înlocuirea dinilor de excavare

**Interval de service:** Înainte de fiecare folosință sau zilnic—Verificați nivelul de uzură a braului.

Din cauza uzurii mari a dinilor de excavare, trebuie să îi înlocuiți periodic.

Pentru a înlocui un singur dinte, scoateți uruburile și piulițele care fixează dintele pentru a-l îndepărta, apoi montați un dinte nou în aceeași poziție. Strângeți uruburile care fixează dinii la un cuplu de 37-45 N·m.

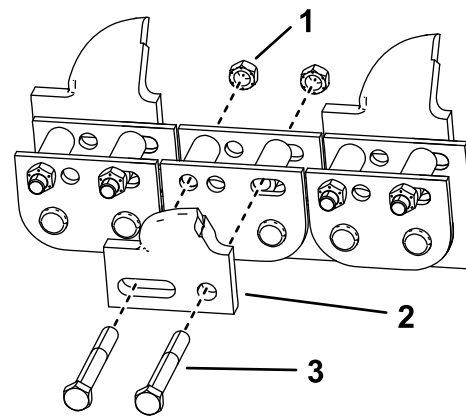


Figura 14

1. Piuliță
2. Dinte
3. Piuliță

g245068

## Înlocuirea pinionului de antrenare

În timp, pinionul de antrenare se va uza, mai ales atunci când este folosit în soluri nisipoase sau argiloase. Când se va întâmpla acest lucru, lanul de excavare va începe să patineze. Dacă lanul patinează, înlocuiți pinionul de antrenare după cum urmează:

1. Parcați mașina pe o suprafață uniformă, decuplați maneta pentru circuitul hidraulic auxiliar, coborâți dispozitivul de ataare și cuplați frâna de parcare (dacă este disponibilă).
2. Ridicați săpătorul de anuri la câțiva centimetri deasupra solului.
3. Oprăți motorul și scoateți cheia.
4. Demontați melcul pentru material excavat (Figura 15).

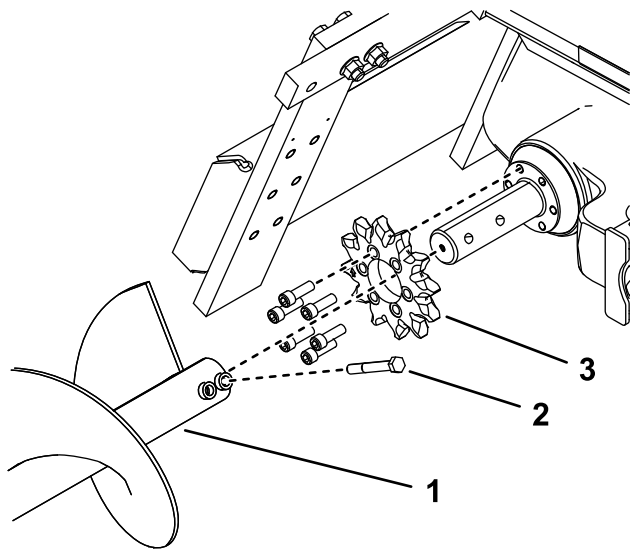


Figura 15

g244973

- |                                 |             |
|---------------------------------|-------------|
| 1. Melc pentru material excavat | 3. Șuruburi |
| 2. Pinion de antrenare          |             |

15. Treceți lanul peste arborele de antrenare al melcului și pe pinionul de antrenare, asigurându-vă că dinii sunt îndreptați spre față pe porțiunea superioară.
16. Aezai porțiunea superioară a lanului la locul său pe braul săpătorului de anuri, apoi treceți lanul în jurul rolei de la capătul braului.
17. Introduceți urubul de reglare în bra și rotiți-l până când există un joc de 3,8-6,3 cm la nivelul lanului în porțiunea inferioară.
18. Înșurubați contrapiulia pe urubul de reglare și strângeți-o bine pe bra.
19. Strângeți cele 2 uruburi și piulie care fixează braul la un cuplu de 183-223 N·m.
20. Montați melcul pentru material excavat; consultați [3 Montarea melcului pentru material excavat \(Pagină 7\)](#).

5. Slăbiți cele 2 uruburi și piulie care fixează braul principal de braul secundar al săpătorului de anuri ([Figura 3](#)).
6. Slăbiți contrapiulia de pe urubul de reglare de pe bra ([Figura 3](#)).
7. Slăbiți urubul de reglare până când puteți îndepărta lanul de la bra ([Figura 3](#)).
8. Îndepărtați lanul de la pinionul de antrenare.
9. Îndepărtați cele 6 uruburi care fixează pinionul de antrenare ([Figura 15](#)).
10. Îndepărtați și eliminați pinionul de antrenare ([Figura 15](#)).
11. Curățați suprafața de montare a pinionului pe săpătorul de anuri.
12. Glisați noul pinion pe arbore așa cum este ilustrat în ([Figura 15](#)).

**Important:** Săgeata de pe partea superioară a pinionului trebuie să fie vizibilă în partea dreaptă a săpătorului de anuri și să fie îndreptată în sensul acelor de ceasornic; în caz contrar, întoarceți pinionul.

13. Strângeți bine cele 6 uruburi pe axul pinionului ([Figura 15](#)).
14. Începeți să strângeți încet uruburile, progresiv, în jurul pinionului, până când sunt strânse toate uruburile la un cuplu de 129-155 N·m.

**Important:** Mai întâi strângeți fiecare urub doar până la jumătate, procedând astfel cu cele 6 uruburi, apoi reveniți la fiecare urub în parte și strângeți-le conform specificațiilor de la pasul 13.



# Depozitare

1. Înainte de depozitare pe termen lung, periați murdăria de pe dispozitivul de ataare.
2. Verificați starea lanului de excavare. Reglați tensionarea lanului de excavare; consultați [Reglarea tensionării lanului de excavare \(Pagină 14\)](#). Înlocuiți orice dinte uzat sau deteriorat; consultați [Înlocuirea dinilor de excavare \(Pagină 15\)](#).
3. Lubrifiați săpătorul de șanțuri; consultați [Lubrifierea săpătorului de anuri \(Pagină 13\)](#)
4. Verificați nivelul lubrifiantului din carcasa rulmentului; consultați [Verificarea lubrifiantului pentru angrenaje din carcasa rulmentului \(Pagină 14\)](#).
5. Verificați și strângeți toate uruburile și piulițele. Reparați sau înlocuiți orice piesă deteriorată sau uzată.
6. Asigurați-vă că toate cuplajele hidraulice sunt conectate împreună pentru a preveni contaminarea sistemului hidraulic.
7. Vopsiți toate suprafețele zgâriate sau de metal gol. Vopseaua este disponibilă de la distribuitorul nostru autorizat.
8. Depozitați săpătorul de șanțuri într-un spațiu de depozitare sau garaj uscat și curat. Acoperiți săpătorul de șanțuri pentru a-l proteja și a-l menține curat.

**Menționari:**

**Menționari:**

**Menționari:**

# Declarație de încorporare

The Toro Company, 8111 Lyndale Avenue South, Bloomington, MN, SUA declară că următoarea (următoarele) unitate (unități) este/sunt în conformitate cu directivele listate atunci când sunt instalate conform instrucțiunilor care însoțesc anumite modele Toro, așa cum este indicat în Declarațiile de Conformitate relevante.

Nr. model	Nr. serie	Descrierea produselor	Detaliiere în factură	Descriere generală	Directivă
22473	404310000 și Sus	Cap pentru săpătorul de anuri cu cuplu mare	HIGH TORQUE TRENCHER HEAD	Excavator pentru șanțuri	2006/42/CE
22474	404200000 și Sus	Cap pentru săpătorul de anuri de mare viteză	HIGH SPEED TRENCHER HEAD	Excavator pentru șanțuri	2006/42/CE

Documentația tehnică relevantă a fost compilată conform cerințelor din Partea B a Anexei VII din 2006/42/CE.

Ne obligăm să transmitem, ca răspuns la solicitarea autorităților naționale, informații relevante privind acest utilaj parțial complet. Metoda de transmitere va fi electronică.

Acest utilaj nu va fi pus în funcțiune până când nu va fi încorporat în modelele Toro aprobate, conform indicației din Declarația de Conformitate asociată și în conformitate cu toate instrucțiunile prin care poate fi declarat a fi în conformitate cu toate Directivele relevante.

Certificat:



Chad Moe  
Director tehnic principal  
8111 Lyndale Ave. South  
Bloomington, MN 55420, USA  
Octombrie 19, 2022

Reprezentant autorizat:

Marcel Dutrieux  
Manager European Product Integrity  
Toro Europe NV  
Nijverheidsstraat 5  
2260 Oevel  
Belgium

# UK Declaration of Incorporation

The Toro Company, 8111 Lyndale Avenue South, Bloomington, MN, SUA declară că următoarea (următoarele) unitate (unități) este/sunt în conformitate cu directivele listate atunci când sunt instalate conform instrucțiunilor care însoțesc anumite modele Toro, așa cum este indicat în Declarațiile de Conformitate relevante.

Nr. model	Nr. serie	Descrierea produselor	Detaliiere în factură	Descriere generală	Directivă
22473	404310000 și Sus	Cap pentru săpătorul de anuri cu cuplu mare	HIGH TORQUE TRENCHER HEAD	Excavator pentru șanțuri	I.S. 2008 nr. 1597
22474	404200000 și Sus	Cap pentru săpătorul de anuri de mare viteză	HIGH SPEED TRENCHER HEAD	Excavator pentru șanțuri	I.S. 2008 nr. 1597

Documentaia tehnică relevantă a fost întocmită conform anexei 10 din S.I. 2008 Nr. 1597.

Ne obligăm să transmitem, ca răspuns la solicitarea autorităților naționale, informații relevante privind acest utilaj parțial complet. Metoda de transmitere va fi electronică.

Acest utilaj nu va fi pus în funcțiune până când nu va fi încorporat în modelele Toro aprobate, conform indicației din Declarația de Conformitate asociată și în conformitate cu toate instrucțiunile prin care poate fi declarat a fi în conformitate cu toate Directivele relevante.

This declaration has been issued under the sole responsibility of the manufacturer.

The object of the declaration is in conformity with relevant UK legislation.

Reprezentant autorizat:

Marcel Dutrieux  
Manager European Product Integrity  
Toro U.K. Limited  
Spellbrook Lane West  
Bishop's Stortford  
CM23 4BU  
United Kingdom



Chad Moe  
Director tehnic principal  
8111 Lyndale Ave. South  
Bloomington, MN 55420, USA  
Octombrie 19, 2022

## **Notă de confidențialitate europeană**

### **Informațiile colectate de Toro**

Toro Warranty Company (Toro) vă respectă confidențialitatea. Pentru a procesa revendicarea dumneavoastră de garanție și pentru a vă contacta în cazul unei retrageri a produsului, vă solicităm să ne dezvăluiți anumite informații personale, fie direct, fie prin intermediul companiei sau distribuitorului local Toro.

Sistemul de garanție Toro este găzduit pe servere localizate în Statele Unite unde este posibil ca legea confidențialității să nu furnizeze aceeași protecție care se aplică în țara dumneavoastră.

**OFERINDU-NE INFORMAȚIILE PERSONALE, SUNTEȚI DE ACORD CU PROCESAREA INFORMAȚIILOR PERSONALE, CONFORM DESCRIERII DIN ACEASTĂ NOTĂ DE CONFIDENȚIALITATE.**

### **Modul în care Toro utilizează informațiile**

Toro poate utiliza informațiile personale pentru a procesa revendicările de garanție, pentru a vă contacta în cazul unei retrageri a produsului sau în alt scop pe care vi-l menționăm. Toro poate partaja informațiile dumneavoastră cu afiliații, distribuitorii sau alți parteneri de afaceri Toro în raport cu oricare dintre aceste activități. Nu vom vinde informațiile dumneavoastră personale niciunei alte companii. Ne rezervăm dreptul de a dezvălui informațiile personale pentru a respecta legile aplicabile și cu solicitări din partea autorităților corespunzătoare pentru a opera sistemele în mod corespunzător sau pentru propria protecție sau cea a celorlalți utilizatori.

### **Păstrarea informațiilor personale**

Vă vom păstra informațiile personale atât timp cât este necesar în scopurile pentru care au fost colectate inițial sau pentru alte scopuri legitime (precum conformitatea cu legea) sau dacă acest lucru este prevăzut de legea în vigoare.

### **Angajamentul Toro față de securitatea informațiilor dumneavoastră personale**

Ne luăm măsuri de precauție rezonabile pentru a proteja securitatea informațiilor dumneavoastră personale. De asemenea, luăm măsuri pentru a menține precizia și starea curentă a informațiilor personale.

### **Accesul și corectarea informațiilor dumneavoastră personale**

Dacă doriți să revizuiți sau să corectați informațiile dumneavoastră personale, contactați-ne prin e-mail la [legal@toro.com](mailto:legal@toro.com).

## **Legea consumatorilor australieni**

Consumatorii australieni vor găsi detalii referitoare la Legea consumatorilor australieni în e-mail sau la distribuitorul Toro local.

# Informații despre avertismente conform Propunerii 65 a statului California

## Ce este un avertisment?

Un produs comercializat poate avea o etichetă de avertizare precum cea de mai jos:



**AVERTISMENT:** Poate cauza cancer sau poate fi toxic pentru reproducere – [www.p65Warnings.ca.gov](http://www.p65Warnings.ca.gov).

## Ce este Propunerea 65?

Propunerea 65 se aplică tuturor companiilor care activează în California, comercializează produse în California sau fabrică produse care pot fi comercializate sau aduse în California. Aceasta prevede ca Guvernatorul Californiei să întocmească și să publice o listă de substane chimice cunoscute ca provocând cancer, malformaii congenitale și/sau alte tulburări de reproducere. Actualizată anual, lista include sute de substane chimice întâlnite în multe articole din viaa de zi cu zi. Scopul Propunerii 65 este de a informa publicul larg cu privire la expunerea la aceste substane chimice.

Propunerea 65 nu interzice comercializarea produselor ce conțin aceste substane chimice, ci impune afișarea unor avertismente pe produs, ambalajul sau documentația produsului. În plus, un avertisment conform Propunerii 65 nu înseamnă că un produs încalcă standardele sau cerințele de siguranță. De fapt, guvernul Californiei a clarificat că un avertisment aferent Propunerii 65 „nu este același lucru cu o decizie de reglementare conform căreia un produs este sigur sau nesigur”. Multe dintre aceste substane chimice au fost utilizate timp de mai mulți ani în produse folosite în viaa de zi cu zi fără ca efectul lor dăunător să fie documentat. Pentru informații suplimentare, accesați <https://oag.ca.gov/prop65/faqs-view-all>.

Un avertisment conform Propunerii 65 înseamnă că o companie (1) a evaluat expunerea și a concluzionat că depășește „nivelul fără risc semnificativ”; sau (2) a ales să furnizeze un avertisment pe baza înțelegerii sale legate de prezența unei substane chimice din listă, fără a încerca să evalueze expunerea.

## Această lege se aplică oriunde?

Avertismentele conform Propunerii 65 sunt impuse doar de legislația statului California. Aceste avertismente pot fi întâlnite pe întreg teritoriul Californiei în diferite stabilimente, inclusiv dar fără a se limita la, restaurante, magazine alimentare, hoteluri, coli și spitale, precum și pe o varietate mare de produse. În plus, unii comercianți cu amănuntul online și care livrează comenzile prin poștă introduc avertismente conform Propunerii 65 pe site-urile lor web sau în cataloage.

## Cum se plasează avertismentele din statul California în raport cu limitele federale?

Standardele Propunerii 65 sunt adesea mai riguroase decât cele federale și internaționale. Diverse substane necesită un avertisment conform Propunerii 65 la niveluri mult mai mici decât limitele federale de intervenție. De exemplu, standardul Propunerii 65 pentru avertismente legate de plumb este 0,5 µg/zi, mult sub standardele federale și internaționale.

## De ce nu au toate produsele similare un astfel de avertisment?

- Eticheta cu avertismente conform Propunerii 65 este necesară pentru produsele comercializate în California, nefiind impusă pentru produse similare comercializate în altă parte.
- O companie implicată într-un proces legat de Propunerea 65 și care a ajuns la un acord poate fi nevoită să utilizeze avertismente pentru produsele sale, în timp ce alte companii care fabrică produse similare nu au aceeași obligație.
- Propunerea 65 nu este aplicată în mod consecvent.
- Companiile pot decide să nu furnizeze avertismente deoarece au ajuns la concluzia că nu trebuie să facă acest lucru conform Propunerii 65; absența avertismentelor de pe un produs nu înseamnă că produsul respectiv nu conține niveluri similare de substane chimice listate.

## De ce include Toro acest avertisment?

Toro a decis să furnizeze consumatorilor cât mai multe informații posibile astfel încât aceștia să ia decizii informate cu privire la produsele pe care le achiziționează și utilizează. Toro furnizează avertismente în unele cazuri pe baza cunotinelor sale privind prezența unei sau a mai multor substane chimice specificate, fără a evalua nivelul de expunere, deoarece nu pentru toate substanțele chimice specificate există limite de expunere. Deși gradul de expunere al produselor Toro poate fi neglijabil sau se încadrează în gama „fără risc semnificativ”, din exces de prudență, Toro a decis să furnizeze avertismente conform Propunerii 65. Mai mult, dacă nu furnizează aceste avertismente, compania Toro poate fi acionată în justiție de statul California sau părți private care caută să aplice Propunerea 65 și poate face obiectul unor sancțiuni semnificative.