



**Count on it.**

Form No. 3457-988 Rev A

**Návod na obsluhu**

**Vysokorýchlostný drážkovač  
alebo drážkovač s vysokým  
krútiacim momentom  
Kompaktný nosič na náradie**

Číslo modelu 22473—Výrobné číslo 404310000 a vyššie

Číslo modelu 22474—Výrobné číslo 404200000 a vyššie



Tento produkt spĺňa všetky prísušné európske smernice. Detaily nájdete vo vyhlásení o začlenení na konci tejto publikácie.

## ⚠ DÔLEŽITÉ UPOZORNENIE

### KALIFORNIE

#### Dôležité upozornenie, poučka 65

Používanie tohto produktu môže spôsobiť vystavenie pôsobeniu chemických látok, o ktorých je v štáte Kalifornia známe, že spôsobujú rakovinu a vrodené chyby alebo poškodzujú reprodukčné orgány.

## Úvod

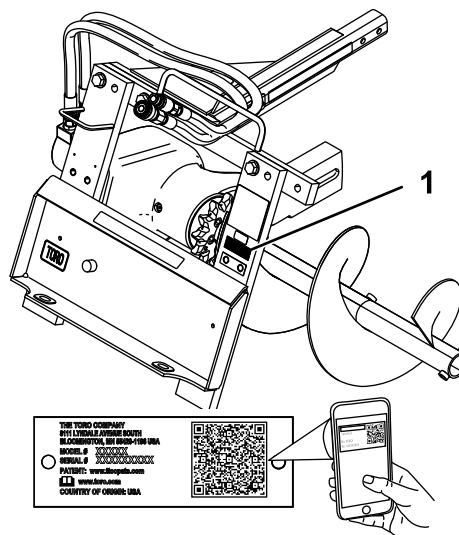
Nadstavec drážkovača je určený na používanie na nosiči na náradie značky Toro s rôznymi rámami alebo reťazami. Navrhnutý je primárne na výkop drážok v pôde, do ktorých sa ukladajú káble a potrubie. Nie je určený na používanie s tvrdými materiálmi, napríklad drevom alebo betónom. Používanie tohto výrobku na iné ako určené použitie môže byť nebezpečné pre vás a okolostojacich.

Pozorne si prečítajte tieto informácie s cieľom oboznámiť sa, ako správne prevádzkovať a udržiavať produkt a tiež ako predchádzať zraneniam a poškodeniu produktu. Nesiete zodpovednosť za správnu a bezpečnú prevádzku produktu.

Na lokalite [www.Toro.com](http://www.Toro.com) získate informácie o bezpečnosti výrobkov, školiacich materiáloch týkajúcich sa prevádzky, príslušenstve a tiež pomoc pri hľadaní predajcu alebo registrácii výrobku.

Ak potrebujete servis, originálne diely od spoločnosti Toro alebo doplňujúce informácie, obráťte sa na autorizovaného servisného predajcu alebo stredisko služieb zákazníkom spoločnosti Toro a pripravte si číslo modelu a sériové číslo svojho produktu. **Obrázok 1** identifikuje umiestnenie čísla modelu a sériového čísla na výrobku. Číslo napíšte do poskytnutého priestoru.

**Dôležité:** Pomocou mobilného zariadenia môžete naskenovať kód QR na štítku so sériovým číslom (ak sa nachádza na stroji) a získate tak prístup k informáciám o záruke, náhradných dieloch a k ďalším informáciám o výrobku.



Obrázok 1

g244478

1. Umiestnenie čísla modelu a sériového čísla

Číslo modelu _____
Výrobné číslo _____

Táto príručka identifikuje potenciálne riziká. Bezpečnostné upozornenia sú označené symbolom (**Obrázok 2**), ktorý signalizuje, že v prípade nedodržania odporúčaných opatrení môže dôjsť k vážnemu zraneniu alebo smrti.



Obrázok 2

g000502

1. Symboly bezpečnostného upozornenia

V tejto príručke sa používajú na zvýraznenie informácií dve slová. **Dôležité** upriamuje pozornosť na špeciálne mechanické informácie a **Poznámka** zdôrazňuje všeobecné informácie, ktorým treba venovať osobitnú pozornosť.

# Obsah

Bezpečnosť .....	3
Všeobecné bezpečnostné pokyny .....	3
Bezpečnosť na svahu .....	4
Bezpečnosť pri používaní drážkovača .....	4
Bezpečnosť pri údržbe a skladovaní .....	4
Bezpečnostné a inštrukčné štítky .....	5
Nastavenie .....	6
1 Montáž rámu a hĺbiacej reťaze .....	6
2 Montáž bezpečnostnej tyče .....	7
3 Montáž špirálového vrtáka .....	7
4 Kontrola hladiny maziva v puzdre ložiska .....	8
Súčasti stroja .....	9
Technické údaje .....	9
Obsluha .....	9
Montáž a demontáž nadstavca .....	9
Výkop drážky .....	10
Posunutie drážkovača .....	10
Prepravná poloha .....	11
Preprava drážkovača na prívесе .....	11
Prevádzkové typy .....	11
Údržba .....	13
Odporúčaný harmonogram údržby .....	13
Mazanie drážkovača .....	13
Servis maziva v puzdre ložiska .....	14
Nastavenie napnutia hĺbiacej reťaze .....	14
Otočenie opotrebovaného rámu .....	15
Výmena hĺbiacich zubov .....	15
Výmena hnacieho reťazového kolesa .....	15
Uskladnenie .....	17

# Bezpečnosť

## ⚠ NEBEZPEČIE

V pracovnom priestore sa môžu pod zemou nachádzať inžinierske siete. Ak do nich zakopnete, môže dôjsť k zásahu elektrickým prúdom alebo výbuchu.

Dajte označiť podzemné vedenia na pozemku alebo v pracovnom priestore a v takýchto označených oblastiach nekopte. Na účely označenia pozemku sa obráťte na miestnu značkovaciu službu alebo príslušnú energetickú spoločnosť (v Spojených štátoch amerických môžete napríklad zavolať na číslo 811, prípadne v Austrálii na číslo 1100 a obrátiť sa na celonárodnú značkovaciu službu).

## Všeobecné bezpečnostné pokyny

Vždy dodržiavajte všetky bezpečnostné pokyny, aby nedošlo k vážnemu poraneniu alebo usmrteniu.

- Neprekračujte menovitú prevádzkovú kapacitu, pretože to môže viesť k nestabilite stroja a k strate kontroly.
- **Neprepravujte náklad so zdvihnutými alebo vysunutými ramenami (ak je to relevantné).** Nadstavec vždy prepravujte blízko k zemi. Pozrite si [Prepravná poloha \(strana 11\)](#).
- Podzemné inžinierske siete a ďalšie objekty na pozemku alebo v pracovnom priestore majú byť označené. V takýchto označených priestoroch nekopte.
- Pred naštartovaním stroja si prečítajte túto *používateľskú príručku* a oboznámte sa s jej obsahom.
- Práca so strojom si vyžaduje maximálnu pozornosť. Nerozptyľujte sa žiadnym spôsobom, v opačnom prípade môže dôjsť k zraneniu alebo poškodeniu majetku.
- Nikdy nedovoľte, aby stroj obsluhovali deti alebo nevyškolené osoby.
- Ruky a nohy udržiavajte v bezpečnej vzdialenosti od pohyblivých súčasti a nadstavcov.
- Pri prevádzke stroja musia byť všetky kryty a ostatné bezpečnostné ochranné zariadenia na stroji na mieste a funkčné.

- Okolostojaci a domáce zvieratá sa nesmú nachádzať v blízkosti stroja.
- Pred vykonávaním servisu, tankovaním alebo vyčistením stroj zastavte, vypnite stroj a vyberte kľúč.

Nesprávne používanie alebo údržba tohto stroja môže mať za následok zranenie. S cieľom vyhnúť sa potenciálnemu zraneniu dodržiavajte tieto bezpečnostné pokyny a vždy venujte pozornosť bezpečnostnému výstražnému symbolu ▲, ktorý znamená Pozor, Výstraha alebo Nebezpečenstvo – osobné bezpečnostné pokyny. Nedodržanie týchto pokynov môže zapríčiniť zranenie alebo smrť.

## Bezpečnosť na svahu

- **Pri vychádzaní na kopec alebo schádzaní z kopca stroj prevádzkujte s ťažším koncom smerujúcim do kopca.** Rozloženie hmotnosti sa mení podľa nastavcov. S týmto nastavcom je predná časť stroja veľmi ťažká.
- Zdvíhanie alebo vysúvanie (ak je to relevantné) nakladacích ramien na svahu má vplyv na stabilitu stroja. Na svahoch udržiavajte nakladacie ramená v spustenej a zasunutej polohe.
- Svahy sú hlavným faktorom pri nehodách súvisiacich so stratou ovládania a pri prevrátení, ktoré môžu mať za následok vážne alebo smrteľné zranenie. Pri ovládaní stroja na svahu alebo nerovnom teréne sa musí postupovať mimoriadne opatrne.
- Zaveďte vlastné postupy a pravidlá pre prácu na svahoch. Tieto postupy musia zahŕňať prieskum miesta, aby sa určilo, ktoré svahy sú bezpečné pre prevádzku stroja. Pri vykonávaní prieskumu sa vždy riadte zdravým rozumom a dobrým úsudkom.
- Na svahoch spomaľte a dbajte na zvýšenú opatrnosť. Terénne podmienky môžu ovplyvniť stabilitu stroja.
- Vyhnite sa štartovaniu a zastavovaniu stroja na svahu. V prípade, že stroj stratí trakciu, postupuje po svahu pomaly a rovno nadol.
- Na svahoch sa vyhnite zatáčaniu. Ak musíte zabočiť, so strojom zatáčajte pomaly a udržiavajte ťažší koniec nasmerovaný do kopca.
- Na svahu sa vždy pohybujte pomaly a plynulo. Nevykonávajte náhle zmeny rýchlosti alebo smeru.
- Ak máte pocit, že je ovládanie stroja na svahu neisté, prestaňte pracovať.
- Dávajte si pozor na diery, vyjazdené koľaje alebo hrby, pretože nerovný terén môže spôsobiť prevrátenie stroja. Vysoká tráva môže skryť prekážky.

- Pri práci na mokrom povrchu postupujte opatrne. Znížená trakcia môže spôsobiť šmykanie.
- Vyhodnoťte oblasť, aby ste zabezpečili, že zem je dostatočne stabilná na podoprenie stroja.
- Pri práci so strojom postupujte opatrne pri nasledovných:
  - poklesy,
  - priekopy,
  - násypy,
  - vodné útvary.

Stroj sa môže náhle prevrátiť, keď pás prejde cez okraj alebo sa okraj zosype. Udržiavajte bezpečnú vzdialenosť medzi strojom a každým nebezpečným miestom.

- Nadstavce demontujte alebo pridávajte na rovnom podklade.
- Stroj neparkujte na úbočí ani na svahu.

## Bezpečnosť pri používaní drážkovača

- Ruky, nohy a všetky ostatné časti tela alebo oblečenia udržiavajte mimo pohyblivých zubov, vrtákov alebo iných častí.
- V prípade kolesových trakčných jednotiek používajte s nastavcom protizávažie na trakčnej jednotke.
- Na ráme dlhšom ako 61 cm používajte nastavec bezpečnostnej tyče.
- Pred cúvaním sa pozrite dozadu a dole, aby ste sa uistili, že máte voľnú cestu.
- Keď nekopete, zastavte hĺbiacu reťaz.
- Vždy pred opustením prevádzkovej polohy spustite nadol nastavec a vypnite stroj.
- Pred prepravou odstráňte z drážkovača zeminu.

## Bezpečnosť pri údržbe a skladovaní

- Fixačné prvky pravidelne kontrolujte, či sú správne dotiahnuté, aby ste sa ubezpečili, že vybavenie je v bezpečnom prevádzkovom stave.
- V prípade uskladnenia nastavca na dlhý čas nájdete dôležité podrobnosti v tejto *používateľskej príručke*.
- Poškodené bezpečnostné štítky a štítky s pokynmi opravte alebo vymeňte za nové.

# Bezpečnostné a inštrukčné štítky



Bezpečnostné štítky a štítky s pokynmi sú pre operátora ľahko viditeľné a nachádzajú sa v blízkosti každej oblasti potenciálneho nebezpečenstva. Akýkoľvek poškodený alebo chýbajúci štítko nahradte za nový.



99-9952

decal99-9952

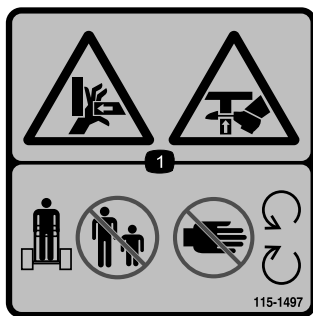
1. Riziko porezania/amputácie končatín, vrták a reťaz – okolostojace osoby musia byť v bezpečnej vzdialenosti, nepribližujte sa k pohyblivým častiam.
2. Varovanie – pred vykonaním údržby vyberte kľúč.
3. Riziko výbuchu, riziko zásahu elektrickým prúdom – ak sa môžu na pracovisku nachádzať elektrické káble, stroj nepoužívajte.



99-9953

decal99-9953

1. Riziko výbuchu alebo zásahu elektrickým prúdom – nekopte na miestach s podzemným plynovým potrubím alebo elektrickými káblami.



115-1497

decal115-1497

**WARNING: Cancer and Reproductive Harm - [www.P65Warnings.ca.gov](http://www.P65Warnings.ca.gov).**  
For more information, please visit [www.ttcoCProp65.com](http://www.ttcoCProp65.com)

133-8061

133-8061

decal133-8061

1. Nebezpečenstvo pomliaždenia rúk; nebezpečenstvo pomliaždenia nôh – okolostojace osoby musia byť v bezpečnej vzdialenosti od stroja. Nepribližujte sa k pohyblivým častiam.

# Nastavenie

## Vynímateľné diely

Aby ste overili, že boli dodané všetky súčiastky, použite tabuľku nižšie.

Postup	Popis	Množstvo	Použitie
<b>1</b>	Zostava rámu (predáva sa samostatne)	1	Namontujte rám a hĺbiacu reťaz.
	Zostava reťaze (predáva sa samostatne)	1	
<b>2</b>	Bezpečnostná tyč	1	Namontujte bezpečnostnú tyč.
	Nadstavec bezpečnostnej tyče (len pre rámy dlhšie ako 61 cm)	1	
	Skrutky (len pre rámy dlhšie ako 61 cm)	2	
	Poistné matice (len pre rámy dlhšie ako 61 cm)	2	
<b>3</b>	Nie sú treba žiadne diely	–	Namontujte špirálový vrták.
<b>4</b>	Nie sú treba žiadne diely	–	Skontrolujte hladinu maziva v puzdre ložiska.

# 1

## Montáž rámu a hĺbiacej reťaze

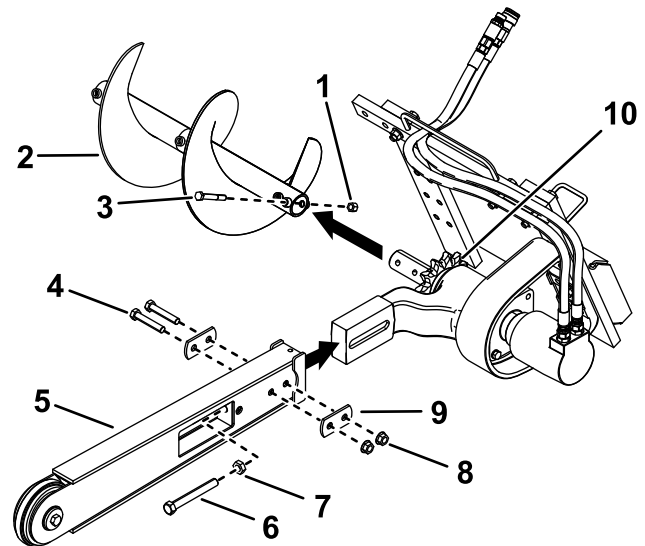
Diely potrebné na prevedenie tohoto kroku:

1	Zostava rámu (predáva sa samostatne)
1	Zostava reťaze (predáva sa samostatne)

## Postup

1. Drážkovač zdvihnite približne 15 cm nad zem.
2. Vypnite motor a vyberte kľúč.
3. Demontujte skrutku a maticu zaisťujúce špirálový vrták a demontujte vrták (**Obrázok 3**).

**Poznámka:** Skrutky a matice odložte na neskoršiu montáž.



Obrázok 3

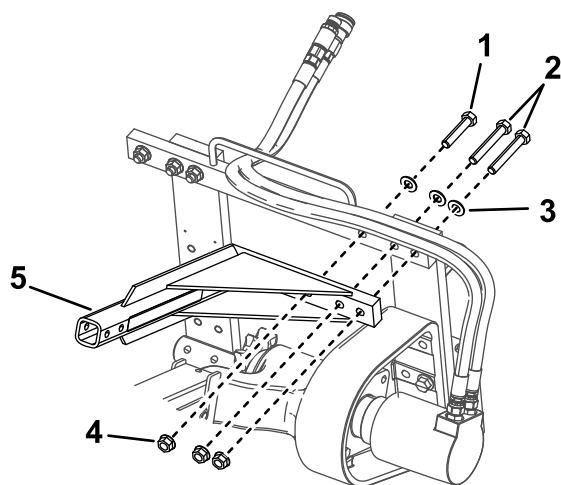
- |                                |                            |
|--------------------------------|----------------------------|
| 1. Poistná matica (1/2 palca)  | 6. Nastavovacia skrutka    |
| 2. Špirálový vrták             | 7. Poistná matica          |
| 3. Skrutka (1/2 x 3 3/4 palca) | 8. Matica (5/8 palca)      |
| 4. Skrutka (5/8 x 3 1/2 palca) | 9. Dvojitá podložka        |
| 5. Rám                         | 10. Hnacie reťazové koleso |

4. Z bočných strán rámu demontujte 2 skrutky (5/8 x 3 1/2 palca), 2 matice (5/8 palca) a 2 dvojitú podložku (**Obrázok 3**).
5. Uvoľnite nastavovaciu a poistnú maticu (**Obrázok 3**).
6. Posuňte rám nad rameno na poháňacej hlave.

7. Namontujte skrutky, matice a dvojité podložky, ktoré ste predtým demontovali z rámu, no neuťahujte ich.
8. Ak nie je spojená reťaz, články spojte stlačením vidlicového čapu dodaného s reťazou v článkoch alebo pomocou kladiva.

**Dôležité:** Ak chcete predísť ohnutiú článkov reťaze, pri spájaní pomocou kladiva umiestnite pod a medzi články bloky.

9. Vidlicový čap zaistíte sponkovou závlačkou dodanou s reťazou.
10. Hĺbiacu reťaz oviňte okolo hnacieho hriadeľa vrtáka a hnacieho reťazového kolesa, pričom zaistíte, aby hĺbiace zuby smerovali dopredu na vrchnom oblúku.
11. Vrchný oblúk reťaze dajte na miesto na ráme drážkovača a potom reťaz oviňte okolo valca na konci rámu.
12. Nastavovaciu skrutku zaskrutkujte do rámu a otáčajte ju, kým na spodnom oblúku reťaze nevznikne vôľa 3,8 až 6,3 cm.
13. Zaskrutkujte poistnú maticu na nastavovaciu skrutku a pevne ju utiahnite na ráme.
14. 2 skrutky a matice zaistujúce rám utiahnite momentom 183 až 223 Nm.



Obrázok 4

g244621

1. Skrutky ( $\frac{5}{8}$  x 3 palce)
2. Skrutka ( $\frac{5}{8}$  x 4 palce)
3. Podložka
4. Matica ( $\frac{5}{8}$  palca)
5. Bezpečnostná tyč

2. Pomocou predtým demontovaných úchytiak namontujte bezpečnostnú tyč drážkovača, ako je znázornené na (Obrázok 4).
3. Skrutky a matice utiahnite momentom 257 až 311 Nm.
4. Ak máte rám dlhší ako 61 cm, nad koncom bezpečnostnej tyče zaistíte nadstavec bezpečnostnej tyče (dodáva sa s rámom) a zaistíte ho pomocou 2 skrutiek a poistných matíc dodaných s nadstavcom (Obrázok 5).

## 2

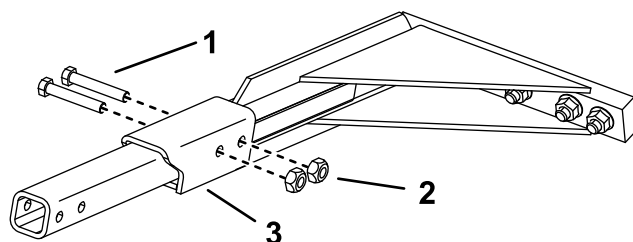
### Montáž bezpečnostnej tyče

Diely potrebné na prevedenie tohoto kroku:

1	Bezpečnostná tyč
1	Nadstavec bezpečnostnej tyče (len pre rámy dlhšie ako 61 cm)
2	Skrutky (len pre rámy dlhšie ako 61 cm)
2	Poistné matice (len pre rámy dlhšie ako 61 cm)

### Postup

1. Z ľavého horného rohu rámu drážkovača odskrutkujte skrutky, podložky a matice s prírubou (Obrázok 4).



Obrázok 5

g244620

Znázornený je nadstavec bezpečnostnej tyče pre dĺžku 91 cm.

1. Skrutky ( $\frac{1}{2}$  x 3 palce)
2. Matica ( $\frac{1}{2}$  palca)
3. Nadstavec bezpečnostnej tyče

# 3

## Montáž špirálového vrtáka

Nie sú treba žiadne diely

### Postup

Pred prevádzkou drážkovača namontujte a umiestnite špirálový vrták tak, aby správne fungoval s používanou konfiguráciou hĺbiacej reťaze. Ak špirálový vrták neumiestnite správne, drážkovač by sa mohol poškodiť.

1. Pomocou skrutky a matice, ktoré ste predtým demontovali z vrtáka, zaistíte vrták v správnych otvoroch, ako je opísané v nasledujúcom zozname:

**Poznámka:** Pri vykonávaní tohto postupu si pozrite ([Obrázok 6](#)).

- 10 cm konfigurácia reťaze

Pomocou otvoru nachádzajúceho sa najbližšie k čepeľi vrtáka na konci vrtáka s 2 otvormi pripojte vrták k vnútornému otvoru na hriadeli.

- 15 cm konfigurácia reťaze

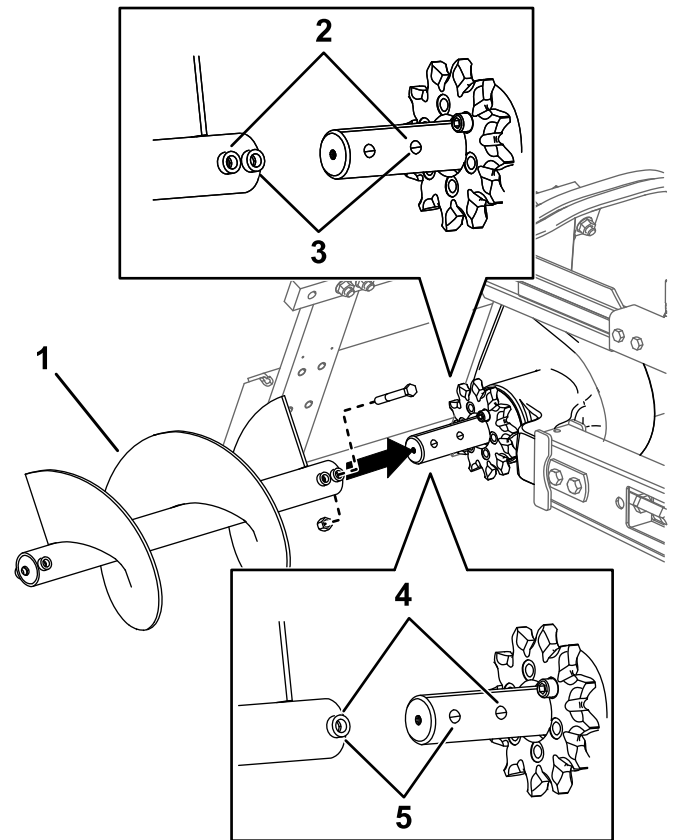
Pomocou otvoru nachádzajúceho sa najďalej od čepele vrtáka na konci vrtáka s 2 otvormi pripojte vrták k vnútornému otvoru na hriadeli.

- 20 cm konfigurácia reťaze

Pomocou konca vrtáka s 1 otvorom pripojte vrták k vnútornému otvoru na hriadeli.

- 25 alebo 30 cm konfigurácia reťaze

Pomocou konca vrtáka s 1 otvorom pripojte vrták k vonkajšiemu otvoru na hriadeli.



g414078

Obrázok 6

1. Vrták
2. V prípade 10 cm reťaze použite na pripojenie tieto otvory.
3. V prípade 15 cm reťaze použite na pripojenie tieto otvory.
4. V prípade 20 cm reťaze použite na pripojenie tieto otvory.
5. V prípade 30 cm reťaze použite na pripojenie tieto otvory.

2. Skrutku a maticu utiahnite momentom 101 Nm.

# 4

## Kontrola hladiny maziva v puzdre ložiska

Nie sú treba žiadne diely

### Postup

Pred prevádzkou drážkovača skontrolujte, či je puzdro ložiska naplnené mazivom. Pozrite si časť [Kontrola hladiny maziva v puzdre ložiska \(strana 14\)](#).



# Súčasti stroja

## Technické údaje

**Poznámka:** Parametre a dizajn sa môžu zmeniť bez predchádzajúceho upozornenia.

Šírka s 91 cm rámom	89 cm
Dĺžka s 91 cm rámom	165 cm
Výška s 91 cm rámom	61 cm
Hmotnosť s 91 cm rámom	177 kg
Maximálna hĺbka drážky so 61 cm rámom	61 cm pri 65° uhle rámu
Maximálna hĺbka drážky s 91 cm rámom	91 cm pri 65° uhle rámu
Maximálna hĺbka drážky so 122 cm rámom	122 cm pri 65° uhle rámu

Ak chcete zaručiť optimálny výkon a zachovať platnosť bezpečnostnej certifikácie stroja, používajte len originálne náhradné diely a príslušenstvo značky Toro. Náhradné diely a príslušenstvo od iných výrobcov by mohlo byť nebezpečné a pri jeho použití by mohla skončiť platnosť záruky na produkt.

# Obsluha

Určite ľavú a pravú stranu stroja pri normálnej prevádzkovej polohe.

## Montáž a demontáž nastavca

Informácie o postupe montáže a demontáže nájdete v *používateľskej príručke* k trakčnej jednotke.

**Dôležité:** Pred montážou nastavca umiestnite stroj na rovný povrch a uistite sa, že sú montážne dosky bez nečistôt alebo úlomkov a že sa čapy voľne otáčajú. V prípade, že sa čapy neatáčajú voľne, namažte ich.

**Poznámka:** Na zdvihnutie a posun nastavcov vždy používajte trakčnú jednotku.

### ⚠ DÔLEŽITÉ UPOZORNENIE

Ak ste úplne nenasadili čapy na rýchle pripojenie prostredníctvom montážnej dosky nastavca, nastavca môže spadnúť zo stroja na vás alebo okolostojace osoby.

Uistite sa, že čapy na rýchle pripojenie sú úplne zasadené v montážnej doske nastavca.

### ⚠ DÔLEŽITÉ UPOZORNENIE

Hydraulická kvapalina unikajúca pod tlakom môže preniknúť do kože a spôsobiť poranenie. Kvapalinu, ktorá prenikne do kože, musí chirurgicky odstrániť lekár so skúsenosťami s týmto typom poranenia. V opačnom prípade môže dôjsť ku gangréne.

- Pred natlakovaním hydraulického systému skontrolujte, či sú všetky hadice a vedenia hydraulickej kvapaliny v dobrom stave a či sú všetky hydraulické spojenia a armatúry pevne utiahnuté.
- Nepribližujte sa žiadnou časťou tela ani rukami k otvorom ani dýzám, z ktorých uniká hydraulická kvapalina pod vysokým tlakom.
- Na zisťovanie únikov hydraulickej kvapaliny používajte kartón alebo papier; nikdy nepoužívajte svoje ruky.

## ▲ VÝSTRAHA

Hydraulické spojky, hydraulické potrubia/ventily a hydraulická kvapalina môžu byť horúce. Pri kontakte s horúcimi komponentmi sa môžete popáliť.

- Pri manipulácii s hydraulickými spojkami používajte rukavice.
- Skôr než sa dotknete hydraulických komponentov, nechajte stroj vychladnúť.
- Nedotýkajte sa vyliatej hydraulickej kvapaliny.

## Výkop drážky

1. Ak má trakčná jednotka volič rýchlosti, nastavte ho do polohy SLOW (Pomalá) (korytnačka) a potom naštartujte motor.
2. Potiahnutím páky pomocnej hydrauliky k rukoväti operátora aktivujte drážkovač.
3. Pomaly spustíte drážkovač na zem tak, aby boli rám a reťaz vo vodorovnej polohe so zemou.
4. Pomalým zdvíhaním drážkovača o niekoľko centimetrov nad zem začnete zasúvať prednú časť rámu a reťaze do zeme, pričom prednú časť postupne nakláňajte nadol do zeme.
5. Keď bude rám drážkovača v zemi pod uhlom 45 až 60°, pomaly spúšťajte drážkovač, kým sa nebude špirálový vrták nachádzať tesne nad zemou.
6. Dbajte na to, aby všetky časti drážkovača fungovali správne.
7. Pomalým posúvaním trakčnej jednotky smerom dozadu drážku rozšírite.

**Poznámka:** Ak sa budete pohybovať príliš rýchlo, drážkovač sa zastaví. Ak sa zastaví, mierne ho zdvihnite, reťaz na chvíľu pomaly posuňte dopredu alebo dozadu.

8. Po dokončení práce zdvihnite drážkovač a rám z drážky tak, že nadstavec nakloníte dozadu, a zastavte drážkovač posunutím páky pomocnej hydrauliky do neutrálnej polohy.

## Posunutie drážkovača

Drážkovač môžete na ráme drážkovača posunúť doprava, vďaka čomu sa s drážkovačom dostanete bližšie k budovám a ďalším prekážkam.

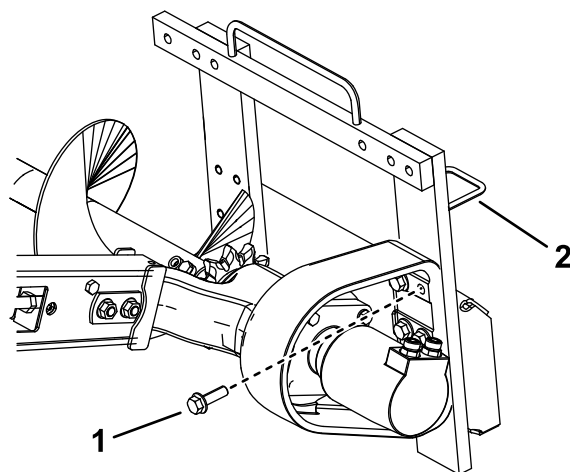
1. Spustíte drážkovač na zem, zatahnete parkovaciu brzdu (ak je súčasťou výbavy), vypniete motor a vyberte kľúč.
2. Odpojte hydraulické potrubie z drážkovača.

## ▲ DÔLEŽITÉ UPOZORNENIE

Hydraulická kvapalina unikajúca pod tlakom môže preniknúť do kože a spôsobiť poranenie. Kvapalinu, ktorá prenikne do kože, musí chirurgicky odstrániť lekár so skúsenosťami s týmto typom poranenia. V opačnom prípade môže dôjsť ku gangréne.

- Nepribližujte sa žiadnou časťou tela ani rukami k otvorom ani dýzam, z ktorých uniká hydraulická kvapalina pod vysokým tlakom.
- Na zisťovanie únikov hydraulickej kvapaliny používajte kartón alebo papier; nikdy nepoužívajte svoje ruky.

3. Odskrutkujte 6 skrutiek, ktoré zaisťujú hlavu drážkovača na ráme (Obrázok 7).

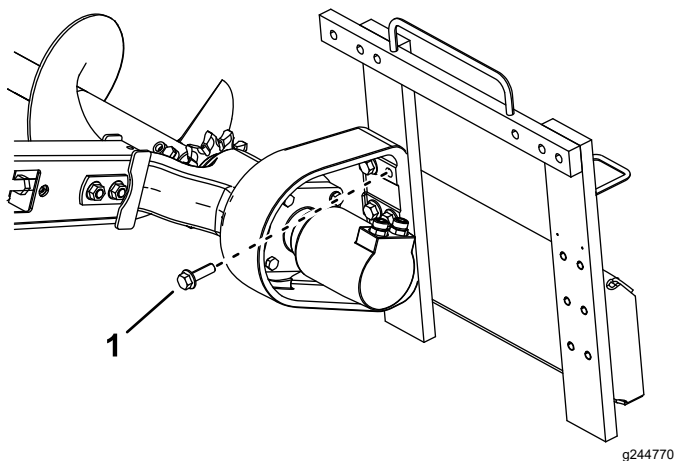


Obrázok 7

Bezpečnostná tyč nie je zobrazená

1. Skrutka (6)
2. Ľavá vodiaca lišta hadice

4. Presuňte rám doľava a zarovnajte otvory na pravej strane rámu s otvormi v hlave.
5. Hlavu k rámu pripevnite pomocou 6 skrutiek, ktoré ste predtým demontovali (Obrázok 8).



**Obrázok 8**

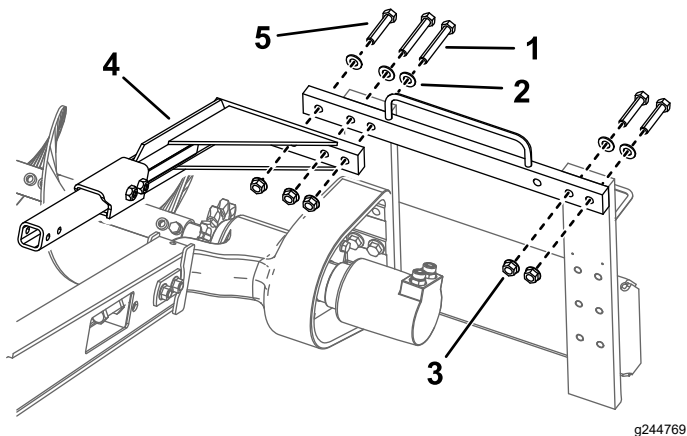
Bezpečnostná tyč nie je zobrazená

1. Skrutka (6)

6. Skrutky utiahnite momentom 257 až 311 Nm.

7. Demontujte skrutku ( $\frac{5}{8}$  x 3 palcov), 2 skrutky ( $\frac{5}{8}$  x 4 palce), 3 podložky a 3 matice z bezpečnostnej tyče a demontujte tyč.

8. Demontujte 2 skrutky ( $\frac{5}{8}$  x 3 palce), 2 podložky a 2 matice zaisťujúce pravú stranu vrchného rámu a presuňte ich doľava do príslušných otvorov (Obrázok 9).



**Obrázok 9**

1. Skrutka –  $\frac{5}{8}$  x 4 palce (2)

4. Bezpečnostná tyč

2. Podložka (5)

5. Skrutka –  $\frac{5}{8}$  x 3 palce (3)

3. Matica (5)

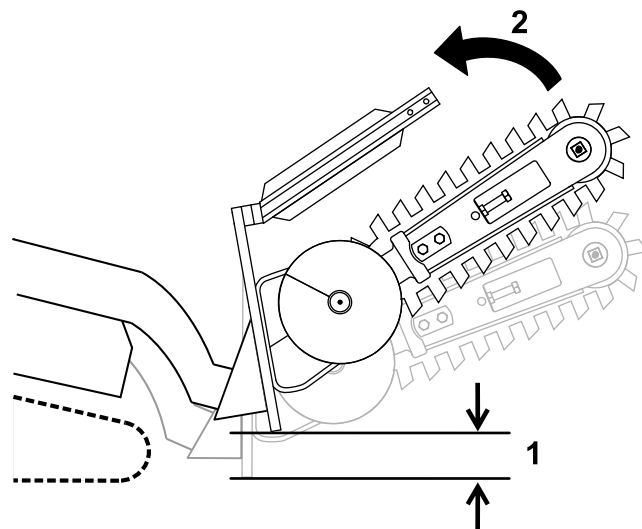
9. Pomocou 3 skrutiek, podložiek a matic s prírubou, ktoré ste predtým demontovali, namontujte bezpečnostnú tyč nad reťaz drážkovača (Obrázok 9).

10. Všetkých 5 skrutiek a matic utiahnite momentom 257 až 311 Nm.

11. Presuňte hadice z vodiacej lišty vo vrchnej časti drážkovača do vodiacej lišty hadíc na ľavej strane (Obrázok 7).

## Prepravná poloha

Pri preprave držte nadstavec čo najbližšie pri zemi, nie vyššie ako 15 cm nad zemou. Nakloňte nadstavec dozadu.



**Obrázok 10**

1. Nie vyššie ako 15 cm nad zemou
2. Naklonenie nadstavca dozadu.

## Preprava drážkovača na prívese

Drážkovač umiestnite na príves alebo nákladné vozidlo, ktoré ho je schopné prepraviť. Drážkovač na prívese alebo nákladnom vozidle bezpečne uviažte pomocou uväzovacích popruhových vhodných pre hmotnosť drážkovača a určených na používanie na diaľnici.

## Prevádzkové tipy

- Pred hĺbením drážok odstráňte z oblasti všetky odpadky, konáre a skaly, aby ste predišli poškodeniu zariadenia.
- Drážky vždy začnite hĺbiť pri najnižšej možnej jazdovej rýchlosti. Ak to podmienky dovoľia, zvýšte rýchlosť.
- Pri hĺbení drážok vždy používajte plný plyn (maximálne otáčky motora).
- Drážky hĺbte vždy dozadu (t. j. pri cúvaní).
- Drážkovač nikdy neprepravujte so zdvihnutými nakladacími ramenami. Ramená nechajte spustené a drážkovač naklonený nahor.
- Pri hĺbení drážok by mal špirálový vrták odstrániť len pôvodnú vrchnú vrstvu zeme, aby sa dosiahlo maximálne odstránenie zeminy.

- Najlepšie výsledky dosiahnete pri hĺbení drážok v uhle 45 až 60°.
- Ak chcete drážku vyhlíbiť rýchlejšie, ovládajte hĺbku pravidelným nastavovaním nakladacích ramien.
- Ak má trakčná jednotka volič rýchlosti, nastavte ho do polohy SLOW (Pomalá) (korytnačka).
- Ak má trakčná jednotka oddelovač prietoku (nachádza sa na niektorých kolesových trakčných jednotkách), nastavte ho približne do polohy 10 hodín.
- Ak sa drážkovač zasekne v zemi, potiahnite páku pomocnej hydrauliky úplne dopredu, čím otočíte smer pohybu reťaze. Po uvoľnení reťaze potiahnite páku znova dozadu a pokračujte v hĺbení drážok.
- Ak potrebujete vyhlíbenú drážku vyčistiť lepšie, ako to umožňuje drážkovač, od svojho predajcu si môžete kúpiť nadstavec na dočisťovanie. Nadstavec na dočisťovanie sa montuje na drážkovač a pri používaní drážkovača čistí drážky.
- Ak chcete zvýšiť kvalitu drážok s hĺbkou menej ako 61 cm, na drážkovači používajte 61 cm rám.

# Údržba

## Odporúčaný harmonogram údržby

Servisný interval	Postup pri údržbe
Pri každom použití alebo denne	<ul style="list-style-type: none"><li>• Namažte drážkovač.</li><li>• Skontrolujte, či nie je rám opotrebovaný.</li></ul>
Po každých 25 hodinách prevádzky	<ul style="list-style-type: none"><li>• Skontrolujte hladinu maziva.</li><li>• Nastavte napnutie hĺbiacej reťaze.</li><li>• Skontrolujte, či nie je rám opotrebovaný.</li></ul>
Po každých 200 hodinách prevádzky	<ul style="list-style-type: none"><li>• Vymeňte mazivo.</li></ul>
Pred uskladnením	<ul style="list-style-type: none"><li>• Namažte drážkovač.</li><li>• Skontrolujte hladinu maziva.</li></ul>

### ⚠ VÝSTRAHA

Ak necháte kľúč v spínači, iná osoba bude môcť náhodne naštartovať motor a vážne zraniť vás alebo iných okolostojacich.

Pred vykonávaním akejkoľvek údržby vyberte kľúč zo spínača.

## Mazanie drážkovača

**Servisný interval:** Pri každom použití alebo denne

Pred uskladnením

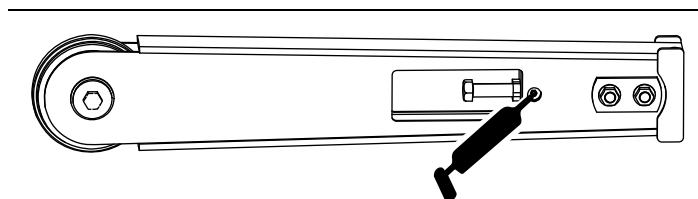
Každý deň a hneď po každom umytí mažte 2 armatúry, ako je zobrazené na [Obrázok 11](#) a [Obrázok 12](#).

Typ maziva: univerzálne mazivo

1. Stroj zaparkujte na rovnom povrchu, uvoľnite páku pomocnej hydrauliky, spustite nadstavec a zatiahnite parkovaciu brzdu (ak je súčasťou vybavenia).
2. Vypnite motor a vyberte kľúč.
3. Namazané časti vyčistite handrou.
4. Ku každej armatúre pripojte mazaciu pištoľ.
5. Mazivo do príslušenstva pumpujte dovtedy, kým nezačne vytekať z ložísk.
6. Utrite prebytočné mazivo.



Obrázok 11



Obrázok 12

# Servis maziva v puzdre ložiska

**Servisný interval:** Po každých 25 hodinách prevádzky—Skontrolujte hladinu maziva.

Po každých 200 hodinách prevádzky—Vymeňte mazivo.

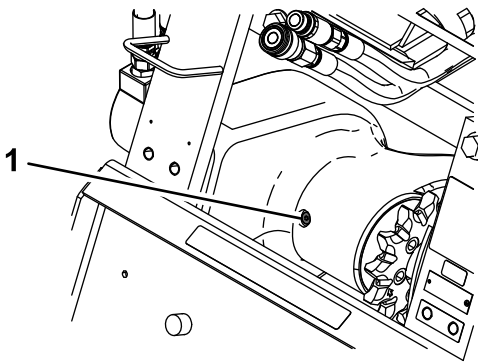
Pred uskladnením—Skontrolujte hladinu maziva.

## Kontrola hladiny maziva v puzdre ložiska

Typ maziva: SAE 90-140 API service GL-4 alebo GL-5

Objem: 0,5 l

1. Stroj zaparkujte na rovnom povrchu, uvoľnite páku pomocnej hydrauliky, spustite nadstavec a zatiahnite parkovaciu brzdu (ak je súčasťou vybavenia).
2. Nakloňte drážkovač tak, aby bol rám vo vodorovnej polohe so zemou.
3. Vypnite motor a vyberte kľúč.
4. Vyčistite priestor okolo uzáveru plniaceho hrdla puzdra ložiska (Obrázok 13).



g244664

Obrázok 13

1. Uzáver plniaceho hrdla puzdra ložiska
5. Zložte uzáver z plniaceho hrdla (Obrázok 13).
6. Pozrite sa do hrdla a skontrolujte hladinu maziva v puzdre ložiska.  
**Poznámka:** Hladina by mala siahať po spodnú časť hrdla. Ak to tak nie je, doplňte mazivo.
7. Znova namontujte uzáver a utiahnite ju momentom 20 až 23 Nm.

## Výmena maziva

1. Stroj zaparkujte na rovnom povrchu, uvoľnite páku pomocnej hydrauliky, spustite nadstavec a zatiahnite parkovaciu brzdu (ak je súčasťou vybavenia).
2. Vypnite motor a vyberte kľúč.
3. Vyčistite priestor okolo uzáveru plniaceho hrdla puzdra ložiska (Obrázok 13).
4. Zložte uzáver z plniaceho hrdla (Obrázok 13).
5. Zdvíhajte drážkovač, kým nie je rám vo zvislej polohe. Mazivo vypustíte cez plniace hrdlo do nádoby.
6. Drážkovač znova spustite na zem.
7. Puzdro ložiska plňte mazivom, kým nezačne vytekať cez plniace hrdlo.
8. Znova namontujte uzáver a utiahnite ju momentom 20 až 23 Nm.

## Nastavenie napnutia hĺbiacej reťaze

**Servisný interval:** Po každých 25 hodinách prevádzky—Nastavte napnutie hĺbiacej reťaze.

Drážkovač umiestnite do vodorovnej polohy so zemou a uistite sa, že je medzi spodnou časťou rámu a vrchnou časťou spodného oblúka reťaze medzera 3,8 až 6,3 cm. Ak to tak nie je, reťaz upravte vykonaním nasledujúceho postupu:

**Dôležité:** Reťaz neuťahujte nadmerne. Nadmerné napnutie reťaze môže poškodiť komponenty pohonu.

1. Stroj zaparkujte na rovnom povrchu, uvoľnite páku pomocnej hydrauliky, spustite nadstavec a nakloňte ho tak, aby bol rám vo vodorovnej polohe so zemou. Zatiahnite parkovaciu brzdu (ak je súčasťou výbavy).
2. Vypnite motor a vyberte kľúč.
3. Odskrutkujte 2 skrutky a matice, ktoré zaisťujú rám na ramene drážkovača (Obrázok 3).
4. Uvoľnite poistnú maticu zaisťujúcu nastavovaciu skrutku (Obrázok 3).
5. Nastavovaciu skrutku podľa potreby otáčajte dovnútra alebo von, aby ste dosiahli požadované napnutie.
6. Dotiahnite poistnú maticu.
7. 2 skrutky a matice zaisťujúce rám utiahnite momentom 183 až 223 Nm.

# Otočenie opotrebovaného rámu

**Servisný interval:** Po každých 25 hodinách prevádzky—Skontrolujte, či nie je rám opotrebovaný.

Skontrolujte, či nie je spodná časť rámu opotrebovaná. Ak áno, vykonajte nasledujúci postup:

**Poznámka:** Ak ste už raz rám otáčali, po opotrebovaní oboch strán ho vymeňte.

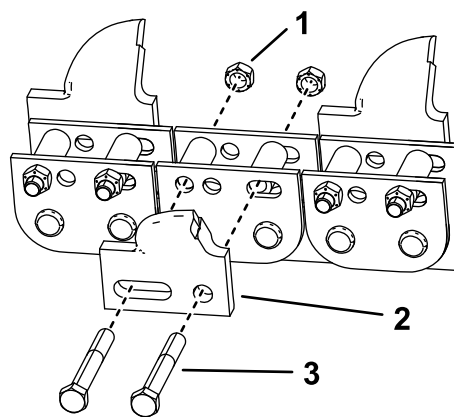
1. Stroj zaparkujte na rovnom povrchu, uvoľnite páku pomocnej hydrauliky, spustite nadstavec a zatiahnite parkovaciu brzdú (ak je súčasťou vybavenia).
2. Vypnite motor a vyberte kľúč.
3. Odskrutkujte 2 skrutky a matice, ktoré zaisťujú rám na ramene drážkovača ([Obrázok 3](#)).
4. Uvoľnite poistnú maticu na nastavovacej skrutke v ráme ([Obrázok 3](#)).
5. Uvoľňujte nastavovaciu skrutku, kým nebude možné demontovať reťaz z rámu ([Obrázok 3](#)).
6. Demontujte reťaz z hnacieho reťazového kolesa a rámu.
7. Demontujte rám, otočte ho tak, aby bola spodná časť hore (alebo rám vymeňte, ak ste ho už otáčali) a znova namontujte rám.
8. Znova namontujte skrutky, matice a podložky, ktoré zaisťujú rám.
9. Namontujte reťaz na hnacie reťazové koleso a predný valec.
10. Nastavte napnutie reťaze. Pozrite si časť [Nastavenie napnutia hĺbiacej reťaze \(strana 14\)](#).

# Výmena hĺbiacich zubov

**Servisný interval:** Pri každom použití alebo denne—Skontrolujte, či nie je rám opotrebovaný.

Z dôvodu vysokej miery opotrebovania musíte hĺbiace zuby pravidelne meniť.

Ak chcete vymeniť jeden zub, demontujte skrutky a matice, ktoré ho zaisťujú, a potom na rovnaké miesto namontujte nový zub. Skrutky zaisťujúce zub utiahnite momentom 37 až 45 Nm.



Obrázok 14

1. Matica
2. Zub
3. Matica

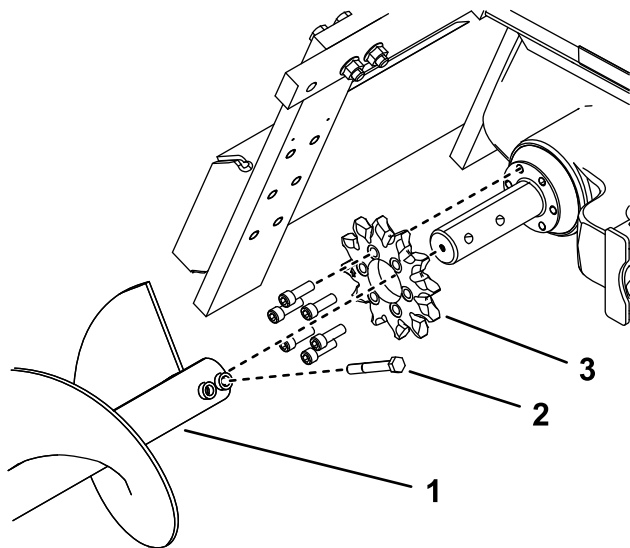
g245068

# Výmena hnacieho reťazového kolesa

Časom sa hnacie reťazové koleso opotrebuje, a to najmä pri používaní v piesčitých alebo ílovitých zeminách. V takom prípade sa začne hĺbiaca reťaz zošmykovať. Ak sa reťaz zošmykuje, nasledujúcim spôsobom vymeňte hnacie reťazové koleso:

1. Stroj zaparkujte na rovnom povrchu, uvoľnite páku pomocnej hydrauliky, spustite nadstavec a zatiahnite parkovaciu brzdú (ak je súčasťou vybavenia).
2. Drážkovač zdvihnite niekoľko centimetrov nad zem.
3. Vypnite motor a vyberte kľúč.
4. Demontujte špirálový vrták ([Obrázok 15](#)).





Obrázok 15

g244973

- |                           |            |
|---------------------------|------------|
| 1. Špirálový vrták        | 3. Skrutky |
| 2. Hnacie reťazové koleso |            |

15. Reťaz oviňte okolo hnacieho hriadeľa vrtáka a hnacieho reťazového kolesa, pričom zaistíte, aby zuby smerovali dopredu na vrchnom oblúku.
16. Vrchný oblúk reťaze dajte na miesto na ráme drážkovača a potom reťaz oviňte okolo valca na konci rámu.
17. Nastavovaciu skrutku zaskrutkujte do rámu a otáčajte ju, kým na spodnom oblúku reťaze nevznikne vôľa 3,8 až 6,3 cm.
18. Zaskrutkujte poistnú maticu na nastavovaciu skrutku a pevne ju utiahnite na ráme.
19. 2 skrutky a matice zaistujúce rám utiahnite momentom 183 až 223 Nm.
20. Namontujte špirálový vrták. Pozrite si časť 3 [Montáž špirálového vrtáka \(strana 7\)](#).

5. Odskrutkujte 2 skrutky a matice, ktoré zaistujú rám na ramene drážkovača ([Obrázok 3](#)).
6. Uvoľnite poistnú maticu na nastavovacej skrutke v ráme ([Obrázok 3](#)).
7. Uvoľňujte nastavovaciu skrutku, kým nebude možné demontovať reťaz z rámu ([Obrázok 3](#)).
8. Demontujte reťaz z hnacieho reťazového kolesa.
9. Demontujte 6 skrutiek zaistujúcich hnacie reťazové koleso ([Obrázok 15](#)).
10. Demontujte a zlikvidujte hnacie reťazové koleso ([Obrázok 15](#)).
11. Vyčistite montážny povrch reťazového kolesa na drážkovači.
12. Nasuňte nové reťazové koleso na hriadeľ, ako je znázornené na [Obrázok 15](#).

**Dôležité:** Z pravej strany drážkovača by malo byť vidno šípku na prednej strane reťazového kolesa a mala by ukazovať v smere hodinových ručičiek. Ak to tak nie je, otočte reťazové koleso naopak.

13. Rukou pevne zaskrutkujte 6 skrutiek do reťazového kolesa ([Obrázok 15](#)).
14. Pomaly začnite ťahať skrutky po obvode reťazového kolesa, kým nebudú všetky utiahnuté momentom 129 až 155 Nm.

**Dôležité:** Každú skrutku najskôr utiahnite len do polovice. Takto prejdite všetkých 6 skrutiek, potom sa ku každej postupne vráťte a utiahnite ju podľa špecifikácií uvedených v kroku 13.



# Uskladnenie

1. Pred dlhodobým skladovaním odstráňte z nastavca kefou nečistoty.
2. Skontrolujte stav hĺbiacej reťaze. Nastavte napnutie hĺbiacej reťaze. Pozrite si časť [Nastavenie napnutia hĺbiacej reťaze \(strana 14\)](#). Vymeňte všetky opotrebované alebo poškodené zuby. Pozrite si časť [Výmena hĺbiacich zubov \(strana 15\)](#).
3. Namažte drážkovač. Pozrite si časť [Mazanie drážkovača \(strana 13\)](#).
4. Skontrolujte hladinu maziva v puzdre ložiska. Pozrite si časť [Kontrola hladiny maziva v puzdre ložiska \(strana 14\)](#).
5. Skontrolujte a utiahnite všetky západky, matice a skrutky. Každú poškodenú alebo opotrebovanú časť opravte alebo vymeňte.
6. Uistite sa, či sú všetky hydraulické spojky pripojené, aby ste predišli kontaminácii hydraulického systému.
7. Natrite všetky poškriabané alebo kovové plochy. Farbu na takýto náter dodáva autorizovaný servisný predajca.
8. Drážkovač skladujte v čistej a suchej garáži alebo skladovacom priestore. Drážkovač zakryte, aby ste ho chránili, a udržiavajte ho v čistote.

# Poznámky:

# Poznámky:

# Poznámky:

# Vyhlásenie o začlenení

Spoločnosť Toro Company, 8111 Lyndale Avenue South, Bloomington, MN, USA, vyhlasuje, že nasledujúce jednotky spĺňajú uvedené smernice, keď sú namontované podľa pokynov dodaných s konkrétnym modelom od spoločnosti Toro, ako sa uvádza v relevantných vyhláseniach o dodržiavaní smerníc.

Číslo modelu	Výrobné číslo	Popis produktu	Popis faktúry	Všeobecný popis	Smernica
22473	404310000 a vyššie	Drážkovač s vysokým krútiacim momentom	HIGH TORQUE TRENCHER HEAD	Híbič priekop	2006/42/ES
22474	404200000 a vyššie	Vysokootáčkový drážkovač	HIGH SPEED TRENCHER HEAD	Híbič priekop	2006/42/ES

Príslušné technické dokumenty sa zostavili podľa požiadaviek uvedených v časti B dodatku VII smernice 2006/42/ES.

V súlade s požiadavkami vnútroštátnych orgánov sa zaväzujeme poskytovať o tomto neúplnom strojovom zariadení príslušné informácie. Tieto informácie budeme poskytovať v elektronickej forme.

Toto strojové zariadenie sa môže uviesť do prevádzky až po zaradení medzi schválené modely od spoločnosti Toro, ako sa uvádza v súvisiacom vyhlásení o dodržiavaní smerníc, a to v súlade so všetkými pokynmi, na základe ktorých možno potvrdiť, že strojné zariadenie je v súlade so všetkými príslušnými smernicami.

Certifikované:



Chad Moe  
Starší technický manažér  
8111 Lyndale Ave. South  
Bloomington, MN 55420, USA  
Október 19, 2022

Autorizovaný zástupca:

Marcel Dutrieux  
Manager European Product Integrity  
Toro Europe NV  
Nijverheidsstraat 5  
2260 Oevel  
Belgium

# UK Declaration of Incorporation

Spoločnosť Toro Company, 8111 Lyndale Avenue South, Bloomington, MN, USA, vyhlasuje, že nasledujúce jednotky spĺňajú uvedené smernice, keď sú namontované podľa pokynov dodaných s konkrétnym modelom od spoločnosti Toro, ako sa uvádza v relevantných vyhláseniach o dodržiavaní smerníc.

Číslo modelu	Výrobné číslo	Popis produktu	Popis faktúry	Všeobecný popis	Smernica
22473	404310000 a vyššie	Drážkovač s vysokým krútiacim momentom	HIGH TORQUE TRENCHER HEAD	Hlíbič priekop	S.I. 2008 č. 1597
22474	404200000 a vyššie	Vysokootáčkový drážkovač	HIGH SPEED TRENCHER HEAD	Hlíbič priekop	S.I. 2008 č. 1597

Príslušné technické dokumenty sa zostavili podľa požiadaviek uvedených v plán 10 smernice S.I. 2008 č. 1597.

V súlade s požiadavkami vnútroštátnych orgánov sa zaväzujeme poskytovať o tomto neúplnom strojovom zariadení príslušné informácie. Tieto informácie budeme poskytovať v elektronickej forme.

Toto strojové zariadenie sa môže uviesť do prevádzky až po zaradení medzi schválené modely od spoločnosti Toro, ako sa uvádza v súvisiacom vyhlásení o dodržiavaní smerníc, a to v súlade so všetkými pokynmi, na základe ktorých možno potvrdiť, že strojné zariadenie je v súlade so všetkými príslušnými smernicami.

This declaration has been issued under the sole responsibility of the manufacturer.  
The object of the declaration is in conformity with relevant UK legislation.



Chad Moe  
Starší technický manažér  
8111 Lyndale Ave. South  
Bloomington, MN 55420, USA  
Október 19, 2022

Autorizovaný zástupca:

Marcel Dutrieux  
Manager European Product Integrity  
Toro U.K. Limited  
Spellbrook Lane West  
Bishop's Stortford  
CM23 4BU  
United Kingdom

## Oznámenie o ochrane osobných údajov v Európe

Údaje zhromažďované spoločnosťou Toro

Záruka spoločnosti Toro (Toro) zohľadňuje ochranu vašich osobných údajov. Žiadame vás, aby ste nám priamo alebo prostredníctvom miestnej spoločnosti alebo predajcu spoločnosti Toro poskytli niektoré osobné údaje, na základe ktorých budeme môcť spracovať vaše reklamácie v záručnej lehote a spojiť sa s vami v prípade stiahnutia výrobku z trhu.

Záručný systém spoločnosti Toro hostujú servery v USA. Zákony o ochrane osobných údajov v USA nemusia poskytovať rovnakú ochranu osobných údajov, akú zabezpečujú zákony vašej krajiny.

**KEĎ NÁM POSKYTNETE OSOBNÉ ÚDAJE, ZÁROVEŇ VYJADRUJTE SÚHLAS SO SPRACOVANÍM OSOBNÝCH ÚDAJOV SPÔSOBOM UVEDENÝM V TOMTO OZNÁMENÍ O OCHRANE OSOBNÝCH ÚDAJOV.**

Spôsob použitia osobných údajov spoločnosťou Toro

Spoločnosť Toro môže používať vaše osobné údaje na spracovanie reklamácií v záručnej lehote, na kontaktovanie sa s vami v prípade stiahnutia produktu z predaja a z akýchkoľvek iných dôvodov, o ktorých vás budeme informovať. V súvislosti s ktoroukoľvek z týchto aktivít môže spoločnosť Toro poskytnúť vaše údaje svojim pobočkám, predajcom alebo iným obchodným partnerom. Vaše osobné údaje nebudeme predávať žiadnej inej spoločnosti. Vyhradujeme si právo sprístupniť osobné údaje, ak to vyžadujú platné zákony a na požiadanie príslušných úradov, ak je to potrebné na správnu prevádzku našich systémov alebo z dôvodu vašej ochrany alebo ochrany iných používateľov.

Uchovávanie vašich osobných údajov

Vaše osobné údaje budeme uchovávať, kým ich budeme potrebovať na účely, na ktoré boli pôvodne získané alebo na iné oprávnené účely (ako je dodržiavanie predpisov) alebo podľa požiadaviek platných zákonov.

Závazok spoločnosti Toro týkajúci sa bezpečnosti vašich osobných údajov

Prijímame všetky primerané bezpečnostné opatrenia, aby sme zabezpečili vaše osobné údaje. Prijímame tiež všetky opatrenia na zachovávanie presnosti a aktuálnosti vašich osobných údajov.

Prístup k osobným údajom a ich oprava

Ak chcete skontrolovať alebo opraviť svoje osobné údaje, obráťte sa na nás zaslaním e-mailu na adresu [legal@toro.com](mailto:legal@toro.com).

### **Austrálske spotrebiteľské právo**

Austrálski zákazníci nájdu podrobnosti týkajúce sa austrálskeho spotrebiteľského práva buď vo vnútri škatule, alebo u miestneho predajcu značky Toro.

# Informácie o upozornení na základe Kalifornského návrhu 65 (California Proposition 65)

## O čo ide v tomto upozornení?

Môžete sa stretnúť s tovarom, na ktorom je štítok s podobným upozornením, ako je toto:



**UPOZORNENIE: Nebezpečenstvo rakoviny a poškodenia reprodukčných orgánov – [www.p65Warnings.ca.gov](http://www.p65Warnings.ca.gov).**

## Čo je Prop 65?

Zákon Prop 65 sa vzťahuje na všetky spoločnosti, ktoré vykonávajú svoju obchodnú činnosť v Kalifornii, predávajú produkty v Kalifornii alebo vyrábajú produkty, ktoré sa môžu predávať alebo prepravovať do Kalifornie. Tento zákon nariaďuje, aby guvernér štátu Kalifornia aktualizoval a zverejňoval zoznam chemických látok, o ktorých je známe, že spôsobujú rakovinu, vrodenej chyby a/alebo iné reprodukčné poškodenia. Zoznam sa aktualizuje ročne a zahŕňa stovky chemických látok nachádzajúcich sa v položkách, s ktorými prichádzame každý deň do kontaktu. Cieľom zákona Prop 65 je informovať verejnosť o účinkoch týchto chemických látok.

Zákon Prop 65 nezakazuje predaj produktov obsahujúcich tieto chemické látky, no vyžaduje uvádzanie upozornení na všetkých produktoch, baleniach produktov alebo materiáloch dodávaných s produktmi. Upozornenie na základe zákona Prop 65 neznamená, že produkt porušuje niektoré bezpečnostné štandardy alebo požiadavky. Kalifornská vláda v skutočnosti vysvetlila, že upozornenie na základe zákona Prop 65 „nie je totožné s regulačným rozhodnutím o tom, či je určitý produkt bezpečný alebo nie“. Mnohé z týchto chemických látok sa už celé roky používajú v produktoch dennej spotreby bez zdokumentovaného poškodenia. Ďalšie informácie nájdete na adrese <https://oag.ca.gov/prop65/faqs-view-all>.

Upozornenie na základe zákona Prop 65 znamená, že spoločnosť (1) vyhodnotila mieru vystavenia určitej látky a prišla k záveru, že táto miera neprekračuje „žiadnu hranicu vysokého rizika“, alebo (2) sa upozornenie rozhodla zverejniť na základe svojich znalostí o prítomnosti chemickej látky uvedenej vo vládnom zozname, no bez pokusu o vyhodnotenie miery vystavenia.

## Platí tento zákon všade?

Upozornenia na základe zákona Prop 65 vyžadujú len kalifornské právne predpisy. Tieto upozornenia možno v Kalifornii vidieť na rôznych miestach okrem iného vrátane reštaurácií, predajní s potravinami, hotelov, škôl a nemocníc a na veľkom množstve produktov. Okrem toho uvádzajú niektorí internetoví a maloobchodní zásielkoví predajcovia upozornenia na základe zákona Prop 65 na svojich webových stránkach alebo v katalógoch.

## Aký je rozdiel medzi kalifornskými upozoreniami a federálnymi limitmi?

Štandardy podľa zákona Prop 65 sú často prísnejšie ako federálne a medzinárodné štandardy. Existujú rôzne látky, ktoré vyžadujú upozornenie na základe zákona Prop 65 pri oveľa nižšej úrovni, ako sú stanovené federálne limity. Napríklad štandard podľa zákona Prop 65 týkajúci sa upozornení pre olovo je 0,5 µg/deň, pričom táto hodnota je výrazne pod limitom definovaným vo federálnych a medzinárodných štandardoch.

## Prečo sa upozornenie neuvádza na všetkých podobných produktoch?

- Produkty predávané v Kalifornii vyžadujú označenie podľa zákona Prop 65, zatiaľ čo pri podobných produktoch predávaných inde sa to nevyžaduje.
- Od spoločnosti zapojenej do súdneho sporu v súvislosti so zákonom Prop 65, ktorá dosiahne vyrovnanie, sa môže vyžadovať používanie upozornení na základe zákona Prop 65 na jej produktoch, no na iné spoločnosti vyrábajúce podobné produkty sa takáto požiadavka vzťahovať nemusí.
- Uplatňovanie zákona Prop 65 je nekonzistentné.
- Spoločnosti sa môžu rozhodnúť neuvádzať tieto upozornenia, pretože predpokladajú, že sa to od nich na základe zákona Prop 65 nevyžaduje. No chýbajúce upozornenia na produkte neznamenajú, že produkt neobsahuje chemické látky uvedené vo vládnom zozname na podobnej úrovni hodnôt.

## Prečo spoločnosť Toro toto upozornenie uvádza?

Spoločnosť Toro sa rozhodla poskytnúť spotrebiteľom čo najviac informácií, aby sa mohli rozhodnúť na základe dostatočných informácií o produktoch, ktoré nakupujú a používajú. V určitých prípadoch uvádza spoločnosť Toro upozornenia na základe svojich znalostí o prítomnosti jednej alebo viacerých chemických látok uvedených vo vládnom zozname, a to bez vyhodnotenia úrovne vystavenia. Nie na všetky chemické látky uvedené v zozname sa totiž vzťahujú požiadavky súvisiace s limitom vystavenia. Hoci môže byť miera vystavenia v súvislosti s produktmi spoločnosti Toro zanedbateľná alebo úplne v rozsahu definovanom ako „žiadne vysoké riziko“, spoločnosť Toro sa napriek tomu rozhodla uvádzať upozornenia na základe zákona Prop 65. Navyše platí, že ak spoločnosť Toro tieto upozornenia neuvedie, štát Kalifornia alebo súkromné strany snažiace sa o presadzovanie zákona Prop 65 by ju mohli žalovať a hrozili by jej vysoké pokuty.