



Count on it.

Návod k obsluze

Vysokootáčková drážkovací hlavice nebo hlavice s vysokým točivým momentem

Kompaktní nosič nástrojů

Číslo modelu 22473—Výrobní číslo 404310000 a vyšší

Číslo modelu 22474—Výrobní číslo 404200000 a vyšší



Tento výrobek splňuje všechny relevantní směrnice Evropské unie. Více informací naleznete v části Prohlášení o zabudování (POZ) na zadní straně této publikace.

⚠ DŮLEŽITÉ UPOZORNĚNÍ

CALIFORNIA

Důležité upozornění, poučka 65

Používání tohoto výrobku může způsobit vystavení účinkům chemikálií, které jsou státu Kalifornie známy jako karcinogenní, mutagenní nebo reprotoxické.

Úvod

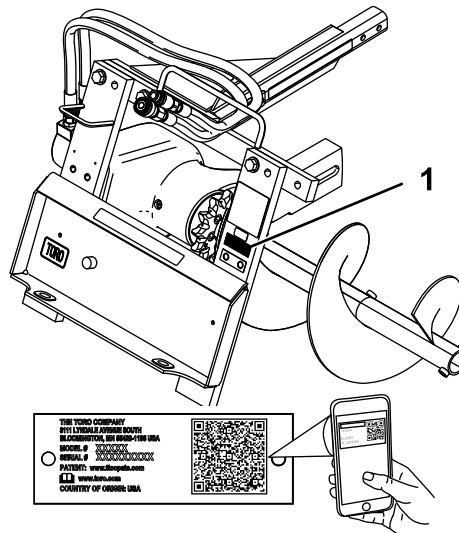
Drážkovací hlavice je přídatné zařízení určené k použití na nosiči pracovního nářadí Toro s různými výložníky a řetězy. Slouží především k hloubení výkopů pro snazší pokládku kabelů a potrubí do země. Není určena k řezání tvrdých materiálů, jako je dřevo nebo beton. Používání tohoto výrobku pro jiné účely, než ke kterým je určen, může být nebezpečné uživateli i okolostojícím osobám.

Přečtěte si pečlivě následující informace. Dozvíte se, jak správně výrobek používat a jak jej udržovat. Dále získáte informace, jak zabránit poškození výrobku a úrazu při práci s ním. Za správný a bezpečný provoz výrobku nese odpovědnost majitel.

Na stránkách www.Toro.com najdete informace o bezpečnosti výrobku, podklady pro zaškolení obsluhy a informace o příslušenství. Můžete zde také vyhledat prodejce výrobků Toro nebo zaregistrovat svůj výrobek

Kdykoli budete potřebovat servis, originální náhradní díly Toro nebo další informace, kontaktujte autorizované servisní středisko nebo centrum zákaznických služeb Toro. Připravte si informace o názvu modelu a sériové číslo. **Obrázek 1** znázorňuje umístění čísla modelu a sériového čísla na produktu. Tyto údaje zapište do následujícího pole.

Důležité: Potřebujete-li informace o záruce, náhradních dílech a jiných údajích o výrobku, pomocí mobilního zařízení můžete naskenovat QR kód na štítku se sériovým číslem (je-li k dispozici).



Obrázek 1

g244478

1. Umístění čísla modelu a sériového čísla

Číslo modelu _____
Výrobní číslo _____

Tato příručka identifikuje potenciální rizika a uvádí bezpečnostní sdělení označená varovným bezpečnostním symbolem (**Obrázek 2**) signalizujícím riziko, které může vést k vážnému úrazu nebo usmrcení, nebudete-li doporučená opatření dodržovat.



Obrázek 2

g000502

1. Varovný bezpečnostní symbol

Ke zdůraznění informací se v této příručce používají dva výrazy. **Důležité** upozorňuje na speciální technické informace a **Poznámka** zdůrazňuje obecné informace, kterým je třeba věnovat zvláštní pozornost.

Obsah

Bezpečnost	3
Obecné bezpečnostní informace	3
Bezpečnost při práci ve svahu	4
Bezpečnost při používání drážkovače	4
Bezpečnost při údržbě a skladování	4
Bezpečnostní a instrukční štítky	5
Nastavení	6
1 Montáž výložníku a drážkovacího řetězu	6
2 Montáž bezpečnostní tyče	7
3 Montáž odváděcího šneku zeminy	7
4 Kontrola množství maziva v ložiskovém pouzdru	8
Součásti stroje	9
Technické údaje	9
Obsluha	9
Montáž a demontáž přídatného zařízení	9
Hloubení drážky	10
Posunutí drážkovače do strany	10
Přepravní poloha	11
Převaha drážkovače pomocí přívěsu	11
Provozní tipy	11
Údržba	13
Doporučený harmonogram údržby	13
Mazání drážkovače	13
Kontrola množství maziva v ložiskovém pouzdru	14
Nastavení napnutí drážkovacího řetězu	14
Otočení opotřebeného výložníku	15
Výměna drážkovacích zubů	15
Výměna hnacího řetězového kola	15
Uskladnění	17

Bezpečnost

⚠ NEBEZPEČÍ

V pracovní oblasti mohou být pod zemí vedeny inženýrské sítě. V případě jejich narušení hloubením hrozí úraz elektrickým proudem nebo exploze.

Na pozemku nebo v pracovní oblasti je třeba tato vedení a kabely označit; v těchto označených oblastech nepracujte. O označení pozemku požádejte příslušnou místní službu, která značení provádí, nebo společnost zajišťující technické služby (například v USA můžete volat na číslo 811, v Austrálii na číslo celonárodní vyznačovací služby 1100).

Obecné bezpečnostní informace

Aby nedošlo k vážnému poranění či usmrcení, dodržujte vždy všechny bezpečnostní pokyny.

- Nepřekračujte jmenovitou provozní kapacitu. Stroj může být v tomto stavu nestabilní a můžete nad ním ztratit kontrolu.
- **Přídavné zařízení nepřevazujte se zvednutými nebo vysunutými rameny (podle konkrétního případu).** Přídavné zařízení vždy převázejte nad zemí, viz [Přepravní poloha \(strana 11\)](#).
- Na pozemku nebo v pracovní oblasti je třeba označit sítě vedené pod zemí a jiné předměty. V takto označených oblastech nepracujte.
- Před spuštěním stroje se pozorně seznamte s obsahem této *provozní příručky*.
- Při práci se strojem vynakládejte maximální pozornost. Neprovádějte žádné činnosti, jež by mohly vaši pozornost odvádět. V takovém případě vám hrozí zranění nebo poškození majetku.
- Nikdy nedovolte, aby stroj obsluhovaly nezaškolené osoby nebo děti.
- Nepřibližujte ruce ani nohy k pohybujícím se součástem nebo přídavným zařízením.
- Nikdy neprovozujte stroj, pokud nejsou jeho kryty a další bezpečnostní ochranná zařízení funkční a ve správné poloze.
- Přihlížející osoby a zvířata se musejí zdržovat ve vzdálenosti od stroje.
- Před prováděním údržby, doplňováním paliva nebo uvolňováním ucpaného materiálu zastavte stroj, vypněte motor a vyjměte klíč.

Nesprávné používání nebo údržba této sekačky mohou vést ke zranění. Z důvodu snížení rizika

zranění dodržujte tyto bezpečnostní pokyny a vždy věnujte pozornost výstražnému symbolu ▲, který znamená upozornění, výstrahu nebo nebezpečí – pokyny k zajištění osobní bezpečnosti. Nedodržení těchto pokynů může mít za následek zranění osob nebo jejich usmrcení.

Bezpečnost při práci ve svahu

- **Na svazích při jízdě nahoru a dolů používejte stroj tak, aby jeho těžký konec směřoval nahoru.** Rozložení hmotnosti se mění s přídatnými zařízeními. S tímto přídatným zařízením bude těžší přední část stroje.
- Zvednutí nebo vysunutí (podle konkrétního případu) ramen nakladače na svahu ovlivní stabilitu stroje. Ramena nakladače udržujte na svahu ve spuštěné a zasunuté poloze.
- Svahy jsou významným faktorem při nehodách způsobených ztrátou kontroly nebo převrácením, v jejichž důsledku může dojít k vážnému poranění nebo smrti. Při práci se strojem na jakémkoli svahu nebo nerovném terénu je třeba dbát zvýšené opatrnosti.
- Pro práci ve svazích si stanovte vlastní postupy a pravidla. Tyto postupy musí zahrnovat průzkum pracoviště, kde je třeba stanovit, které svahy jsou bezpečné pro provoz stroje. Při provádění průzkumu se vždy řiďte zdravým rozumem a dobrým úsudkem.
- Ve svazích zpomalte a buďte obzvláště opatrní. Stabilitu stroje ovlivňuje i stav travnatých ploch.
- Na svahu se nerozjíždějte ani nezastavujte. Pokud stroj ztratí trakci, jeďte pomalu po svahu přímo dolů.
- Ve svahu nezatačujte. Pokud zatočit musíte, proveďte to pomalu a s těžkým koncem stroje směrem proti svahu.
- Provádějte na svazích veškeré činnosti pomalu a postupně. Neměňte náhle rychlost ani směr.
- Pokud se při práci ve svahu necítíte bezpečně, práci přerušete.
- Dávejte pozor na prohlubně, kořeny nebo hrboly, protože nerovný terén může způsobit převrácení stroje. Vysoká tráva může překážky skrýt.
- Při práci na mokřem povrchu si počínejte opatrně. Snížená trakce může způsobit klouzání.
- Zkontrolujte prostor a ujistěte se, že je terén stabilní a schopen nést stroj.
- Při práci se strojem poblíž následujících míst dbejte zvýšené opatrnosti.

- srázy
- příkopy
- náspy
- vodní toky

Při přejetí pásu přes okraj nebo propadnutí okraje se stroj může náhle převrhnout. Mezi strojem a jakýmkoliv nebezpečným místem udržujte dostatečnou vzdálenost.

- Přídatná zařízení nemontujte ani nedemontujte ve svazích.
- Neparkujte stroj na úbočí nebo ve svahu.

Bezpečnost při používání drážkovače

- Udržujte ruce, nohy a ostatní části těla či oděv v bezpečné vzdálenosti od rotujícího ozubení, šneku a dalších částí.
- Pokud přídatné zařízení používáte na kolové hnací jednotce, používejte protizávaží.
- Na výložníku delším než 61 cm používejte prodloužení bezpečnostní tyče.
- Před couváním se pohledem dozadu a dolů ujistěte, že máte volnou cestu.
- Pokud neprovádíte hloubení, drážkovací řetěz zastavte.
- Před každým opuštěním pozice obsluhy vždy snižte přídatné zařízení a vypněte stroj.
- Před přepravou drážkovače z něj odstraňte zeminu.

Bezpečnost při údržbě a skladování

- Často kontrolujte, zda jsou správně utaženy montážní prvky, aby bylo zařízení udržováno v bezpečném provozní stavu.
- Pokud přídatné zařízení hodláte skladovat na delší dobu, v *provozní příručce* naleznete důležité informace.
- Udržujte v pořádku bezpečnostní a informační štítky a v případě potřeby je vyměňte.

Bezpečnostní a instrukční štítky



Bezpečnostní štítky a pokyny jsou umístěny na viditelném místě v blízkosti každého prostoru představujícího potenciální nebezpečí. V případě ztráty nebo poškození původní nálepky nahraďte nálepkou novou.



99-9952

decal99-9952

1. Nebezpečí pořezání či amputace končetiny o šnek a řetěz – přihlízející osoby musí zůstat v dostatečné vzdálenosti, nepřibližujte se k pohybujícím se částem.
2. Výstraha – před prováděním údržby vyjměte klíč.
3. Nebezpečí výbuchu, nebezpečí úrazu elektrickým proudem – neprovozujte stroj, pokud by se na místě mohlo nacházet elektrické vedení.



99-9953

decal99-9953

1. Nebezpečí výbuchu a/nebo úrazu elektrickým proudem – neprovádějte hloubení v místech, kde se nachází vedení zemního plynu nebo elektřiny.



115-1497

decal115-1497

WARNING: Cancer and Reproductive Harm - www.P65Warnings.ca.gov.
For more information, please visit www.ttcocAProp65.com

133-8061

133-8061

decal133-8061

1. Nebezpečí rozdrcení rukou nebo nohou – přihlízející osoby musí zůstat v bezpečné vzdálenosti od stroje; zdržujte se mimo dosah pohybujících se částí.

Nastavení

Vyjímatelné díly

Pro ověření, že byly dodány všechny součásti, použijte tabulku níže.

Postup	Popis	Množství	Použití
1	Montážní celek výložníku (prodává se samostatně)	1	Namontujte výložník a drážkovací řetěz.
	Montážní celek řetězu (prodává se samostatně)	1	
2	Bezpečnostní tyč	1	Namontujte bezpečnostní tyč.
	Prodloužení bezpečnostní tyče (pouze s výložníky delšími než 61 cm)	1	
	Šrouby (pouze s výložníky delšími než 61 cm)	2	
	Pojistné matice (pouze s výložníky delšími než 61 cm)	2	
3	Nejsou potřeba žádné díly	–	Namontujte odváděcí šnek zeminy.
4	Nejsou potřeba žádné díly	–	Zkontrolujte množství maziva v ložiskovém pouzdru.

1

Montáž výložníku a drážkovacího řetězu

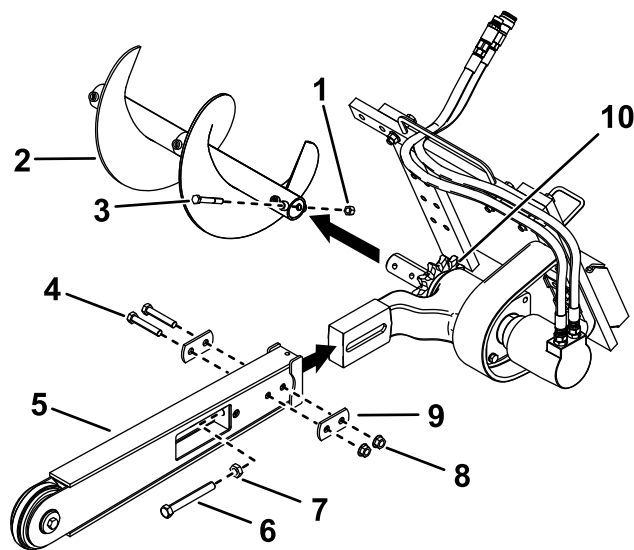
Díly potřebné k provedení tohoto kroku:

1	Montážní celek výložníku (prodává se samostatně)
1	Montážní celek řetězu (prodává se samostatně)

Postup

1. Zvedněte drážkovač přibližně 15 cm nad zem.
2. Vypněte motor a vyjměte klíč.
3. Demontujte upevňovací šroub a matici odváděcího šneku zeminy a šnek sejměte (Obrázek 3).

Poznámka: Šrouby a matice uschovejte pro pozdější montáž.



Obrázek 3

- | | |
|-----------------------------|------------------------|
| 1. Pojistná matice (1/2 in) | 6. Stavěcí šroub |
| 2. Odváděcí šnek zeminy | 7. Pojistná matice |
| 3. Šroub (1/2 x 3-3/4 in) | 8. Matice (5/8 in) |
| 4. Šroub (5/8 x 3-1/2 in) | 9. Dvojitá podložka |
| 5. Výložník | 10. Hnací ozubené kolo |

4. Ze stran výložníku demontujte 2 šrouby (5/8 x 3 1/2 in), 2 matice (5/8 in) a 2 dvojitě podložky (Obrázek 3).
5. Povolte stavěcí šroub a pojistnou matici (Obrázek 3).

6. Posuňte výložník nad rameno na hnací hlavě.
7. Namontujte šrouby, matice a dvojité podložky, jež jste dříve demontovali z výložníku, ale neutahujte je.
8. Pokud není řetěz spojen, články spojte zatlačením nebo zatlučením třmenového čepu dodaného s řetězem do článků.

Důležité: Aby nedošlo k ohnutí článků řetězu, při zatlučení vidlicového čepu umístěte pod články a mezi ně bloky.

9. Zajistěte třmenový čep závlačkou dodanou s řetězem.
10. Veďte drážkovací řetěz přes hnací hřídel šneku na hnací řetězové kolo tak, aby drážkovací zuby v horním úseku řetězu směřovaly dopředu.
11. Umístěte horní úsek řetězu do polohy na výložníku drážkovače a poté jej veďte okolo válce na konci výložníku.
12. Stavěcí šroub namontujte do výložníku a zašroubujte jej natolik, abyste na spodním úseku řetězu dosáhli průvěsu 3,8 až 6,3 cm.
13. Na stavěcí šroub našroubujte pojistnou matici a pevně ji přitáhněte k výložníku.
14. Dva šrouby a matice, které upevňují výložník, utáhněte na utahovací moment 183 až 223 Nm.

2

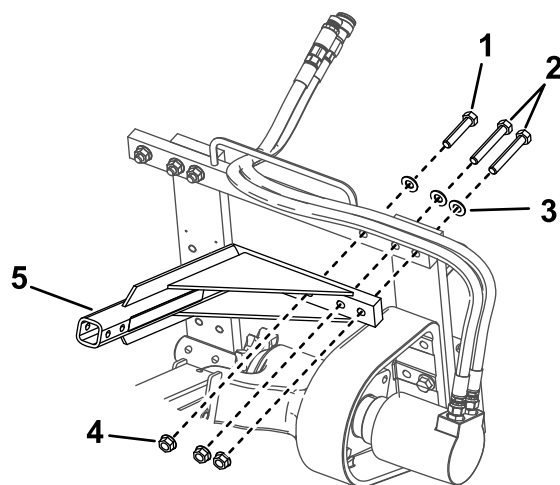
Montáž bezpečnostní tyče

Díly potřebné k provedení tohoto kroku:

1	Bezpečnostní tyč
1	Prodloužení bezpečnostní tyče (pouze s výložníky delšími než 61 cm)
2	Šrouby (pouze s výložníky delšími než 61 cm)
2	Pojistné matice (pouze s výložníky delšími než 61 cm)

Postup

1. Demontujte šrouby, podložky a přírubové matice z levého horního rohu rámu drážkovače (Obrázek 4).

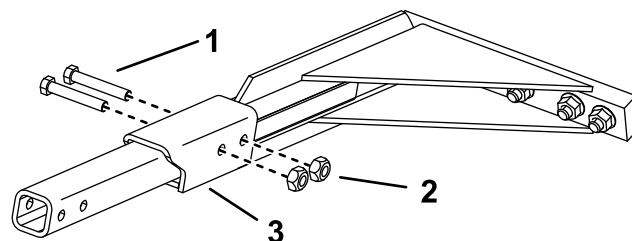


Obrázek 4

g244621

- | | |
|-----------------------|---------------------|
| 1. Šroub (5/8 x 3 in) | 4. Matice (5/8 in) |
| 2. Šroub (5/8 x 4 in) | 5. Bezpečnostní tyč |
| 3. Podložka | |

2. Pomocí dříve demontovaných upevňovacích prvků namontujte bezpečnostní tyč drážkovače, viz (Obrázek 4).
3. Šrouby a matice utáhněte na utahovací moment 257 až 311 Nm.
4. Pokud máte výložník delší než 61 cm, na konec bezpečnostní tyče nasadte prodloužení bezpečnostní tyče (dodané s výložníkem) a zajistěte je 2 šrouby a pojistnými maticemi dodanými s prodloužením (Obrázek 5).



Obrázek 5

g244620

Vyobrazeno prodloužení bezpečnostní tyče 91 cm

- | | |
|-----------------------|----------------------------------|
| 1. Šroub (1/2 x 3 in) | 3. Prodloužení bezpečnostní tyče |
| 2. Matice (1/2 in) | |

3

Montáž odváděcího šneku zeminy

Nejsou potřeba žádné díly

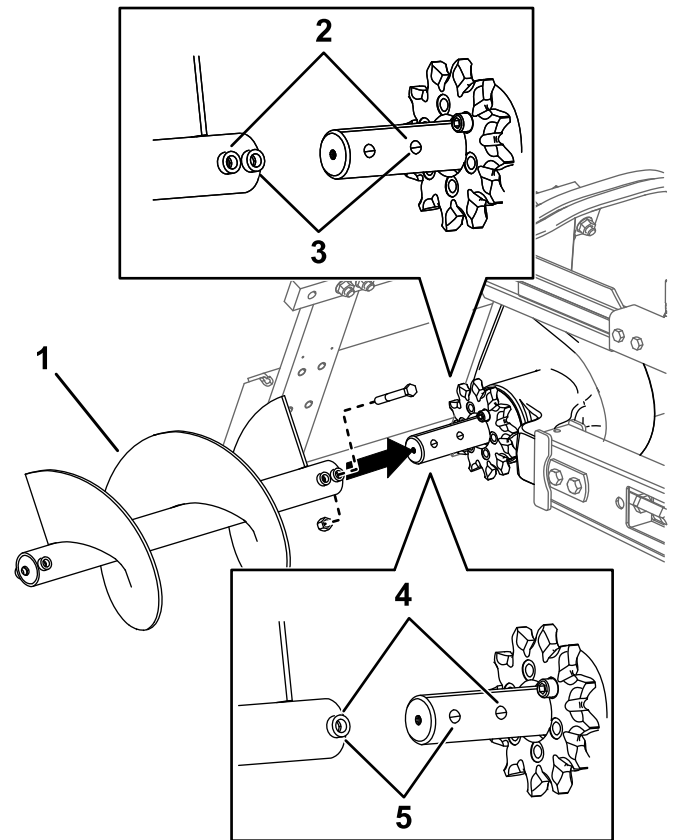
Postup

Před uvedením drážkovače do provozu namontujte odváděcí šnek zeminy a nastavte jej do takové polohy, aby správně pracoval s používanou konfigurací drážkovacího řetězu. Pokud odváděcí šnek zeminy nenastavíte do správné polohy, může dojít k poškození drážkovače.

1. Pomocí šroubu a matice, které jste dříve ze šneku demontovali, zajistěte šnek ve správných otvorech, jak je popsáno v následujícím seznamu:

Poznámka: Při provádění tohoto postupu se řiďte znázorněním na (Obrázek 6).

- Konfigurace 10cm (4 in) řetězu
Připevněte šnek k vnitřnímu otvoru hřídele pomocí otvoru, který je nejbližší lopatce šneku na konci šneku se 2 otvory.
- Konfigurace 15cm (6 in) řetězu
Připevněte šnek k vnitřnímu otvoru hřídele pomocí otvoru, který je nejdále od lopatky šneku na konci šneku se 2 otvory.
- Konfigurace 20cm (8 in) řetězu
Připevněte šnek k vnitřnímu otvoru hřídele pomocí konce šneku s 1 otvorem.
- Konfigurace 25- nebo 30cm (12 in) řetězu
Připevněte šnek k vnějšímu otvoru hřídele pomocí konce šneku s 1 otvorem.



g414078

Obrázek 6

1. Šnek
2. U 10cm (4 in) řetězu spojte tyto otvory.
3. U 15cm (6 in) řetězu spojte tyto otvory.
4. U 20cm (8 in) řetězu spojte tyto otvory.
5. U 30cm (12 in) řetězu spojte tyto otvory.

2. Šroub a matici utáhněte na utahovací moment 101 Nm.

4

Kontrola množství maziva v ložiskovém pouzdru

Nejsou potřeba žádné díly

Postup

Před uvedením drážkovače do provozu zkontrolujte, zda je pouzdro ložiska naplněno převodovým olejem, viz [Kontrola množství maziva v ložiskovém pouzdru \(strana 14\)](#).

Součásti stroje

Technické údaje

Poznámka: Specifikace a design se mohou bez upozornění změnit.

Šířka s 91cm (3 ft) výložníkem	89 cm (35 in)
Délka se 91 cm (3 ft) výložníkem	165 cm (65 palců)
Výška s 91cm (3 ft) výložníkem	61 cm
Hmotnost s 91cm (3 ft) výložníkem	177 kg (390 lb)
Maximální hloubka drážky s 61cm (2 ft) výložníkem	61 cm (24 in) při sklonu výložníku 65°
Maximální hloubka drážky s 91cm (3 ft) výložníkem	91 cm (36 in) při sklonu výložníku 65°
Maximální hloubka drážky se 122cm (4 ft) výložníkem	122 cm (48 in) při sklonu výložníku 65°

K zajištění optimální výkonnosti a dodržení požadavků na bezpečnost stroje je nutné používat pouze originální náhradní díly a příslušenství společnosti Toro. Náhradní díly a příslušenství jiných výrobců mohou být nebezpečné a jejich použití může mít za následek zneplatnění záruky.

Obsluha

Levou a pravou stranu stroje určete z pohledu běžné pozice obsluhy.

Montáž a demontáž přídavného zařízení

Postup montáže a demontáže naleznete v *provozní příručce* hnací jednotky.

Důležité: Před montáží přídavného zařízení zaparkujte stroj na rovném povrchu, z montážních desek odstraňte všechny nečistoty a zajistěte, aby se volně otáčely kolíky. Pokud se kolíky neotáčí volně, namažte je.

Poznámka: Trakční jednotku vždy používejte pro zvedání a ovládání přídavného zařízení.

⚠ DŮLEŽITÉ UPOZORNĚNÍ

Pokud rychloupínací kolíky zcela neusadíte skrz desku pro montáž přídavného zařízení, přídavné zařízení se může uvolnit ze stroje a způsobit vážné poranění obsluhy nebo okolostojících osob.

Ověřte si, že jsou rychloupínací kolíky na desce pro montáž přídavného zařízení zcela usazeny.

⚠ DŮLEŽITÉ UPOZORNĚNÍ

Hydraulická kapalina unikající pod tlakem může proniknout kůží, a způsobit tak poranění. Kapalina vstříknutá pod kůži musí být chirurgicky odstraněna do několika hodin. Zákrok musí provádět lékař obeznámený s tímto typem poranění, jinak by mohla vzniknout gangréna.

- Před natlakováním hydraulické soustavy zkontrolujte bezvadný stav všech hydraulických hadic a potrubí a utažení všech hydraulických spojek a přípojek.
- Udržujte tělo a ruce v dostatečné vzdálenosti od netěsných otvorů nebo trysek, ze kterých uniká hydraulická kapalina pod vysokým tlakem.
- Ke hledání prasklin hydrauliky používejte lepenku nebo papír; nikdy nepoužívejte ruce.

▲ VÝSTRAHA

Hydraulické spojky, vedení/ventily a kapalina mohou být horké. Při kontaktu s horkými díly se můžete popálit.

- Při manipulaci s hydraulickými spojkami noste rukavice.
- Než se začnete dotýkat hydraulických dílů, počkejte, až stroj vychladne.
- Nedotýkejte se uniklé hydraulické kapaliny.

Hloubení drážky

1. Pokud je vaše hnací jednotka vybavena voličem rychlosti, nastavte jej do polohy pro POMALÝ chod (želva) a nastartujte motor.
2. Chcete-li drážkovač zapnout, přitáhněte páku pomocné hydrauliky k rukojeti obsluhy.
3. Pomalu spusťte drážkovač na zem tak, aby byly výložník a řetěz rovnoběžně se zemí.
4. Začněte zahlubovat konec výložníku a řetěz do země pomalým zvedáním drážkovače o několik centimetrů nad zem a současným postupným sklápěním konce výložníku do země.
5. Jakmile je výložník drážkovače v zemi pod úhlem 45 až 60 stupňů, pomalu drážkovač spouštějte dolů, dokud nebude odváděcí šnek zeminy těsně nad zemí.
6. Zkontrolujte správnou funkci všech součástí drážkovače.
7. Pomalým posunováním hnací jednotky dozadu pokračujte v hloubení drážky.

Poznámka: Pokud se budete pohybovat příliš rychle, drážkovač se vlivem přetížení zastaví. V takovém případě jej mírně zvedněte a pomalu jedte dopředu nebo na okamžik obraťte směr chodu řetězu.

8. Po dokončení zvedněte drážkovač a výložník z drážky nakloněním přídavného zařízení dozadu a drážkovač přesunutím páky pomocné hydrauliky do neutrální polohy zastavte.

Posunutí drážkovače do strany

Pokud potřebujete vyhloubit drážku v blízkosti budov či jiných překážek, můžete drážkovač posunout na pravou stranu jeho rámu.

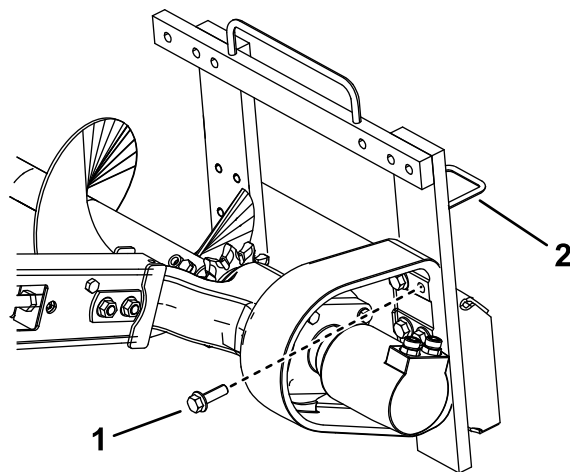
1. Spusťte drážkovač na zem, zatáhněte parkovací brzdu (dle výbavy), vypněte motor a vyjměte klíč.
2. Od drážkovače odpojte hydraulické vedení.

▲ DŮLEŽITÉ UPOZORNĚNÍ

Hydraulická kapalina unikající pod tlakem může proniknout kůží, a způsobit tak poranění. Kapalina vstříknutá pod kůži musí být chirurgicky odstraněna do několika hodin. Zákrok musí provádět lékař obeznámený s tímto typem poranění, jinak by mohla vzniknout gangréna.

- Udržujte tělo a ruce v dostatečné vzdálenosti od netěsných otvorů nebo trysek, ze kterých uniká hydraulická kapalina pod vysokým tlakem.
- Ke hledání prasklin hydrauliky používejte lepenku nebo papír; nikdy nepoužívejte ruce.

3. Demontujte 6 šroubů upevňujících drážkovací hlavici k rámu (Obrázek 7).

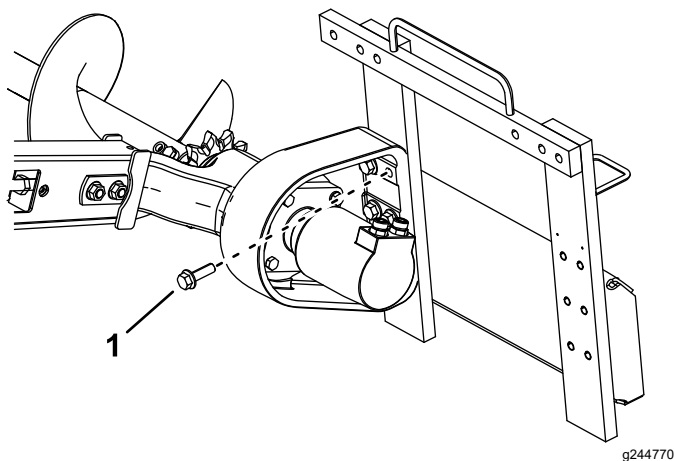


Obrázek 7

Bezpečnostní tyč není zobrazena

1. Šroub (6)
2. Levé hadicové vodítko

4. Posuňte rám doleva a zarovnejte otvory na pravé straně rámu s otvory v hlavici.
5. Nasadte hlavici na rám a upevněte ji pomocí 6 dříve demontovaných šroubů (Obrázek 8).



Obrázek 8

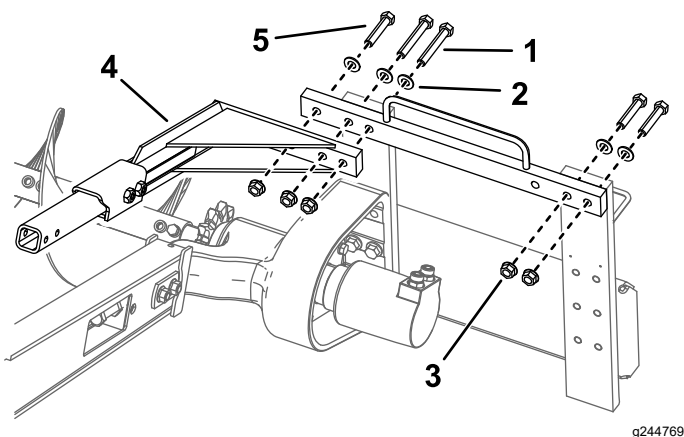
Bezpečnostní tyč není zobrazena

1. Šroub (6)

6. Šrouby utáhněte na utahovací moment 257 až 311 Nm (190 až 230 ft-lb).

7. Z bezpečnostní tyče demontujte šroub ($\frac{5}{8}$ x 3 in), 2 šrouby ($\frac{5}{8}$ x 4 in), 3 podložky a 3 matice a tyč vyjměte.

8. Demontujte 2 šrouby ($\frac{5}{8}$ x 3 in), 2 podložky a 2 matice upevňující pravou stranu horního rámu a přesuňte je do odpovídajících otvorů vlevo (Obrázek 9).



Obrázek 9

1. Šroub ($\frac{5}{8}$ x 4 in) (2)

4. Bezpečnostní tyč

2. Podložka (5)

5. Šroub ($\frac{5}{8}$ x 3 in) (3)

3. Matice (5)

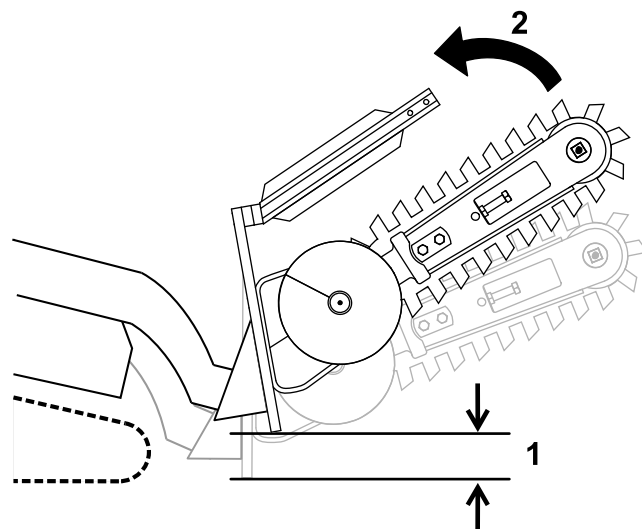
9. Pomocí 3 dříve demontovaných šroubů, podložek a přírubových matic namontujte na drážkovací řetěz bezpečnostní tyč (Obrázek 9).

10. Všech 5 šroubů a matic utáhněte na utahovací moment 257 až 311 Nm.

11. Přemístěte hadice z hadicového vodítka na horní straně drážkovače na hadicové vodítko na levé straně (Obrázek 7).

Přepravní poloha

Při přepravě udržujte přidavné zařízení co nejbližší u země, ne více než 15 cm nad zemí. Nakloňte jej dozadu.



Obrázek 10

1. Ne více než 15 cm nad zemí

2. Naklonění přidavného zařízení vzad

Přeprava drážkovače pomocí přívěsu

Umístěte drážkovač na přívěs nebo nákladní vozidlo, které jej může přepravovat. Drážkovač bezpečně připevněte k přívěsu nebo nákladnímu vozidlu pomocí vázacích popruhů vhodných pro hmotnost drážkovače a pro použití na veřejné komunikaci.

Provozní tipy

- Před hloubením drážky odstraňte z prostoru překážky, větve a kameny, aby nedošlo k poškození zařízení.
- Hloubení zahajujte vždy při nejnižší možné jezdové rychlosti. Rychlost zvyšte, jen když to umožní podmínky.
- Při hloubení drážky vždy používejte plný plyn (maximální otáčky motoru).
- Hloubení drážky vždy provádějte při jízdě vzad (tj. při couvání).
- Nikdy nepřepřavujte drážkovač se zvednutými rameny nakladače. Udržujte ramena spuštěná a drážkovač vyklopený nahoru.
- Při hloubení drážek musí být odváděcí šnek zeminy jen velice těsně nad původním povrchem půdy, aby odváděl maximální množství zeminy.

- Pro zajištění nejlepších výsledků provádějte hloubení drážky pod úhlem 45 až 60 stupňů.
- Chcete-li drážku hloubit rychleji, pravidelně upravujte nastavení ramen nakladače.
- Pokud je vaše hnací jednotka vybavena voličem rychlosti, nastavte jej do polohy pro POMALÝ chod (želva).
- Pokud je vaše hnací jednotka vybavena děličem průtoku (na některých kolových hnacích jednotkách), nastavte jej přibližně do polohy pro 10 hodin.
- Pokud drážkovač v půdě vážne, přesunutím páky přídatné hydrauliky zcela dopředu obraťte směr chodu řetězu. Jakmile řetěz uvolníte, přesuňte páku znovu dozadu a pokračujte v hloubení drážky.
- Potřebujete-li, aby byla zhotovená rýha začištěna nad rámec schopností drážkovače, můžete si u svého prodejce zakoupit začišťovací břit. Začišťovací břit se montuje na drážkovač a provádí začišťování během provozu drážkovače.
- Chcete-li zvýšit kvalitu drážek mělčích než 61 cm, na drážkovači použijte 61 cm (24 in) výložník.

Údržba

Doporučený harmonogram údržby

Servisní interval	Postup při údržbě
Při každém použití nebo denně	<ul style="list-style-type: none">• Promažte drážkovač.• Zkontrolujte opotřebení výložníku.
Po každých 25 hodinách provozu	<ul style="list-style-type: none">• Zkontrolujte množství převodového oleje.• Nastavte napnutí drážkovacího řetězu.• Zkontrolujte opotřebení výložníku.
Po každých 200 hodinách provozu	<ul style="list-style-type: none">• Vyměňte převodový olej.
Před uskladněním	<ul style="list-style-type: none">• Promažte drážkovač.• Zkontrolujte množství převodového oleje.

▲ VÝSTRAHA

Jestliže ponecháte klíč ve spínači, může motor kdokoli spustit a způsobit vám nebo přihlížejícím osobám vážné zranění.

Před prováděním jakékoli údržby vyjměte klíč ze spínače.

Mazání drážkovače

Servisní interval: Při každém použití nebo denně

Před uskladněním

Dvě maznice (viz [Obrázek 11](#) a [Obrázek 12](#)) promazávejte každý den a neprodleně po každém mytí.

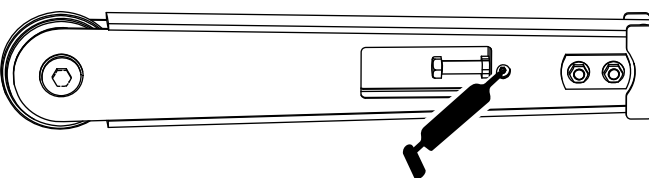
Typ maziva: univerzální mazivo

1. Zaparkujte stroj na rovném povrchu, deaktivujte páku pomocné hydrauliky, spusťte přídatné zařízení dolů a zatáhněte parkovací brzdou (je-li ve výbavě).
2. Vypněte motor a vyjměte klíč
3. Hadrem očistěte maznice.
4. Do každé maznice zasuňte mazací pistoli.
5. Pumpujte mazivo do maznic, dokud nezačne vytékat z ložisek.
6. Otřete přebytečné mazivo.



Obrázek 11

g244994



Obrázek 12

g244995

Kontrola množství maziva v ložiskovém pouzdru

Servisní interval: Po každých 25 hodinách provozu—Zkontrolujte množství převodového oleje.

Po každých 200 hodinách provozu—Vyměňte převodový olej.

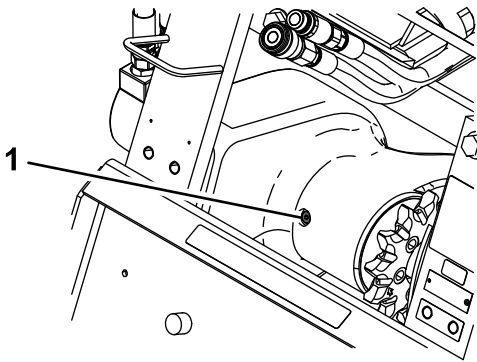
Před uskladněním—Zkontrolujte množství převodového oleje.

Kontrola množství maziva v ložiskovém pouzdru

Typ převodového oleje: SAE 90-140 API klasifikace GL-4 nebo GL-5

Množství: 0,5 l

1. Zaparkujte stroj na rovném povrchu, deaktivujte páku pomocné hydrauliky, spusťte přídatné zařízení dolů a zatáhněte parkovací brzdu (je-li ve výbavě).
2. Nakloňte drážkovač tak, aby byl výložník rovnoběžně se zemí.
3. Vypněte motor a vyjměte klíč
4. Očistěte prostor kolem zátky plnicího otvoru ložiskového pouzdra (Obrázek 13).



Obrázek 13

g244664

1. Zátka plnicího otvoru ložiskového pouzdra

5. Demontujte zátku z plnicího otvoru (Obrázek 13).
6. Podívejte se do otvoru a zkontrolujte hladinu převodového oleje v ložiskovém pouzdru.
Poznámka: Hladina musí dosahovat k dolnímu okraji otvoru. Pokud tomu tak není, převodový olej doplňte.
7. Namontujte zátku zpět a utáhněte ji na utahovací moment 20–23 Nm.

Výměna převodového oleje

1. Zaparkujte stroj na rovném povrchu, deaktivujte páku pomocné hydrauliky, spusťte přídatné zařízení dolů a zatáhněte parkovací brzdu (je-li ve výbavě).
2. Vypněte motor a vyjměte klíč
3. Očistěte prostor kolem zátky plnicího otvoru ložiskového pouzdra (Obrázek 13).
4. Demontujte zátku z plnicího otvoru (Obrázek 13).
5. Zvedněte drážkovač tak, aby byl výložník ve svislé poloze, a vypusťte mazací olej plnicím otvorem do nádoby.
6. Drážkovač znovu položte na zem.
7. Naplňte ložiskové pouzdro převodovým olejem tak, aby olej začal vytékat z plnicího otvoru.
8. Namontujte zátku zpět a utáhněte ji na utahovací moment 20–23 Nm.

Nastavení napnutí drážkovacího řetězu

Servisní interval: Po každých 25 hodinách provozu—Nastavte napnutí drážkovacího řetězu.

Nastavte drážkovač do polohy rovnoběžné se zemí a přesvědčte se, zda je mezi spodní částí výložníku a horní částí spodního úseku řetězu vzdálenost 3,8 až 6,3 cm. Pokud tomu tak není, nastavte napnutí řetězu podle následujícího postupu:

Důležité: Řetěz nadměrně neutahujte. Nadměrné napnutí řetězu může poškodit součásti pohonu.

1. Zaparkujte stroj na rovném povrchu, deaktivujte páku pomocné hydrauliky, spusťte přídatné zařízení dolů a nakloňte je tak, aby byl výložník rovnoběžně se zemí. Zatáhněte parkovací brzdu (dle výbavy).
2. Vypněte motor a vyjměte klíč
3. Povolte 2 šrouby a matice zajišťující výložník k ramenu drážkovače (Obrázek 3).
4. Povolte pojistnou matici, která zajišťuje stavěcí šroub (Obrázek 3).
5. Otáčením seřizovacím šroubem podle potřeby dovnitř nebo ven dosáhnete požadovaného napnutí.
6. Utáhněte pojistnou matici.
7. Dva šrouby a matice, které upevňují výložník, utáhněte na utahovací moment 183 až 223 Nm.

Otočení opotřebeného výložníku

Servisní interval: Po každých 25 hodinách provozu—Zkontrolujte opotřebení výložníku.

Zkontrolujte míru opotřebení výložníku. Pokud je opotřebený, proveďte následující kroky:

Poznámka: Pokud jste výložník již jednou otočili a opotřebené jsou obě strany, výložník vyměňte.

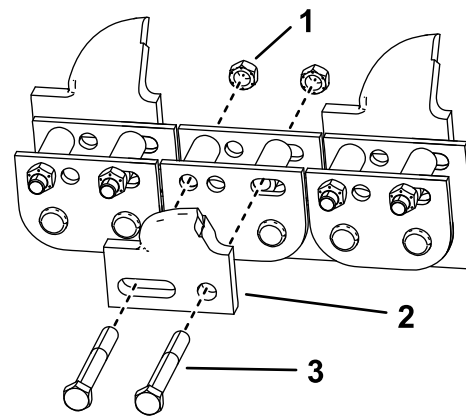
1. Zaparkujte stroj na rovném povrchu, deaktivujte páku pomocné hydrauliky, spusťte přídatné zařízení dolů a zatáhněte parkovací brzdu (je-li ve výbavě).
2. Vypněte motor a vyjměte klíč
3. Demontujte 2 šrouby a matice zajišťující výložník k ramenu drážkovače (Obrázek 3).
4. Povolte pojistnou matici na stavěcím šroubu ve výložníku (Obrázek 3).
5. Povolte stavěcí šroub, dokud nebudete moci řetěz sejmout z výložníku (Obrázek 3).
6. Sejměte řetěz z hnacího řetězového kola a výložníku.
7. Demontujte výložník, otočte jej tak, aby jeho spodní strana směřovala nahoru (nebo pokud jste jej již jednou otočili, vyměňte jej), a namontujte jej zpět.
8. Namontujte zpět matice, šrouby a podložky upevňující výložník.
9. Nasadte řetěz na hnací řetězové kolo a výložník.
10. Zkontrolujte napnutí řetězu, viz část [Nastavení napnutí drážkovacího řetězu \(strana 14\)](#).

Výměna drážkovacích zubů

Servisní interval: Při každém použití nebo denně—Zkontrolujte opotřebení výložníku.

Vzhledem k vysoké míře opotřebení může být nutné drážkovací zuby měnit pravidelně.

Chcete-li vyměnit jeden zub, demontujte šrouby a matice upevňující zub a potom na stejné místo namontujte nový zub. Upevňovací šrouby zubu utáhněte na utahovací moment 37 až 45 Nm.



Obrázek 14

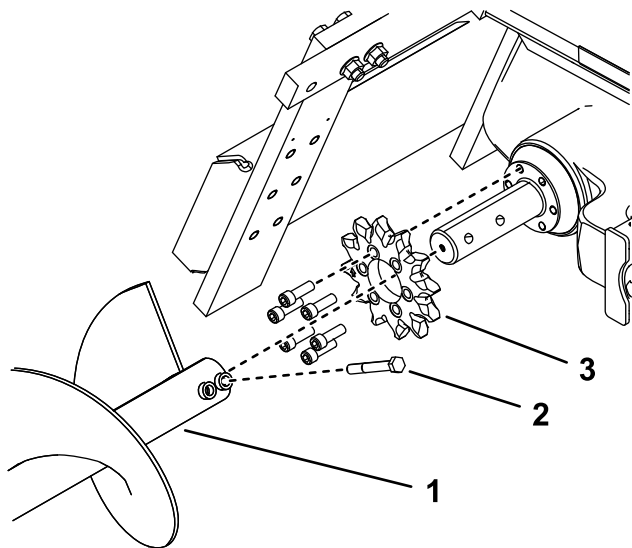
1. Matice
2. Zub
3. Matice

g245068

Výměna hnacího řetězového kola

Hnací řetězové kolo se časem opotřebuje, zejména při používání v písčitéch nebo jílovitých půdách. Pokud k tomu dojde, začne řetěz při drážkování prokluzovat. Jestliže řetěz prokluzuje, vyměňte hnací řetězové kolo následujícím způsobem:

1. Zaparkujte stroj na rovném povrchu, deaktivujte páku pomocné hydrauliky, spusťte přídatné zařízení dolů a zatáhněte parkovací brzdu (je-li ve výbavě).
2. Zvedněte drážkovač několik centimetrů nad zem.
3. Vypněte motor a vyjměte klíč
4. Demontujte odváděcí šnek zeminy (Obrázek 15).



g244973

Obrázek 15

1. Odváděcí šnek zeminy 3. Šrouby
2. Hnací ozubené kolo

5. Povolte 2 šrouby a matice zajišťující výložník k ramenu drážkovače ([Obrázek 3](#)).
6. Povolte pojistnou matici na stavěcí šroubu ve výložníku ([Obrázek 3](#)).
7. Povolte stavěcí šroub, dokud nebudete moci řetěz z výložníku sejmout ([Obrázek 3](#)).
8. Sejměte řetěz z hnacího řetězového kola.
9. Demontujte 6 šroubů, jež upevňují hnací řetězové kolo ([Obrázek 15](#)).
10. Hnací řetězové kolo demontujte a zlikvidujte ([Obrázek 15](#)).
11. Na drážkovači očistěte montážní plochu řetězového kola.
12. Nasuňte nové řetězové kolo na hřídel, viz ([Obrázek 15](#)).

Důležité: Šipka na čelní ploše řetězového kola musí být vidět z pravé strany drážkovače a musí směřovat ve směru hodinových ručiček; pokud tomu tak není, řetězové kolo obraťte.

13. Do řetězového kola namontujte 6 šroubů a utáhněte je rukou ([Obrázek 15](#)).
14. Pomalu a postupně začněte utahovat šrouby kolem řetězového kola, dokud nebudou všechny utaženy na utahovací moment 129 až 155 Nm.

Důležité: Nejprve utáhněte každý ze 6 šroubů pouze napůl. Potom se k jednotlivým šroubům vraťte a dotáhněte je podle specifikací uvedených v kroku 13.

15. Veďte řetěz přes hnací hřídel šneku na hnací řetězové kolo tak, aby zuby v horním úseku řetězu směřovaly dopředu.

16. Umístěte horní úsek řetězu do polohy na výložníku drážkovače a poté jej vedte okolo válce na konci výložníku.
17. Stavěcí šroub namontujte do výložníku a zašroubujte jej natolik, abyste na spodním úseku řetězu dosáhli průvěsu 3,8 až 6,3 cm.
18. Na stavěcí šroub našroubujte pojistnou matici a pevně ji přitáhněte k výložníku.
19. Dva šrouby a matice, které upevňují výložník, utáhněte na utahovací moment 183 až 223 Nm.
20. Namontujte odváděcí šnek zeminy, viz [3 Montáž odváděcího šneku zeminy \(strana 7\)](#).

Uskladnění

1. Před dlouhodobým uskladněním odstraňte z přídatného zařízení nečistoty.
2. Zkontrolujte stav drážkovacího řetězu. Zkontrolujte napnutí drážkovacího řetězu, viz část [Nastavení napnutí drážkovacího řetězu \(strana 14\)](#). Vyměňte všechny opotřebené nebo poškozené zuby, viz [Výměna drážkovacích zubů \(strana 15\)](#).
3. Promažte drážkovač; postupujte podle pokynů v části [Mazání drážkovače \(strana 13\)](#).
4. Zkontrolujte hladinu maziva v ložiskovém pouzdru; postupujte podle pokynů v části [Kontrola množství maziva v ložiskovém pouzdru \(strana 14\)](#).
5. Zkontrolujte a dotáhněte všechny šrouby, svorníky a matice. Všechny poškozené nebo opotřebené díly opravte nebo vyměňte.
6. Ujistěte se, že všechny hydraulické spojky jsou vzájemně spojeny, aby nedošlo ke znečištění hydraulického systému.
7. Natřete poškrábaná místa a odhalený kovový povrch. Barvu získáte v autorizovaném servisním středisku.
8. Drážkovač odstavte v čistém a suchém skladu a/nebo garáži. Drážkovač přikryjte, aby byl chráněn před znečištěním.

Poznámky:

Poznámky:

Poznámky:

Prohlášení o zabudování

Společnost The Toro Company se sídlem na adrese 8111 Lyndale Avenue South, Bloomington, MN, USA prohlašuje, že následující zařízení jsou v souladu s uvedenými směrnicemi, pokud jsou podle příložených pokynů montována na konkrétní modely Toro, které jsou uvedeny v příslušném prohlášení o shodě.

Číslo modelu	Výrobní číslo	Popis produktu	Popis faktury	Všeobecný popis	Směrnice
22473	404310000 a vyšší	Drážkovací hlavice s vysokým točivým momentem	HIGH TORQUE TRENCHER HEAD	Příkopové rýpadlo	2006/42/ES
22474	404200000 a vyšší	Vysokootáčková drážkovací hlavice	HIGH SPEED TRENCHER HEAD	Příkopové rýpadlo	2006/42/ES

Příslušná technická dokumentace byla sestavena podle požadavků směrnice 2006/42/ES, části B, přílohy VII.

Na základě požadavků ze strany vnitrostátních orgánů se zavazujeme předávat příslušné informace o tomto neúplném strojním zařízení. Způsob předávání bude elektronický.

Toto zařízení nesmí být uvedeno do provozu, dokud nebude připojeno ke schváleným modelům Toro, které jsou uvedeny v souvisejícím prohlášení o shodě, v souladu se všemi pokyny a se všemi příslušnými směrnicemi.

Certifikace:



Chad Moe
Vedoucí technický manažer
8111 Lyndale Ave. South
Bloomington, MN 55420, USA
Říjen 19, 2022

Autorizovaný zástupce:

Marcel Dutrieux
Manager European Product Integrity
Toro Europe NV
Nijverheidsstraat 5
2260 Oevel
Belgium

UK Declaration of Incorporation

Společnost The Toro Company se sídlem na adrese 8111 Lyndale Avenue South, Bloomington, MN, USA prohlašuje, že následující zařízení jsou v souladu s uvedenými směrnicemi, pokud jsou podle příložených pokynů montována na konkrétní modely Toro, které jsou uvedeny v příslušném prohlášení o shodě.

Číslo modelu	Výrobní číslo	Popis produktu	Popis faktury	Všeobecný popis	Směrnice
22473	404310000 a vyšší	Drážkovací hlavice s vysokým točivým momentem	HIGH TORQUE TRENCHER HEAD	Příkopové rýpadlo	Sbírka zákonů 2008 č. 1597
22474	404200000 a vyšší	Vysokootáčková drážkovací hlavice	HIGH SPEED TRENCHER HEAD	Příkopové rýpadlo	Sbírka zákonů 2008 č. 1597

Příslušná technická dokumentace byla vypracována podle přílohy 10 zákona č. 1597/2008 Sb.

Na základě požadavků ze strany vnitrostátních orgánů se zavazujeme předávat příslušné informace o tomto neúplném strojním zařízení. Způsob předávání bude elektronický.

Toto zařízení nesmí být uvedeno do provozu, dokud nebude připojeno ke schváleným modelům Toro, které jsou uvedeny v souvisejícím prohlášení o shodě, v souladu se všemi pokyny a se všemi příslušnými směrnicemi.

This declaration has been issued under the sole responsibility of the manufacturer.
The object of the declaration is in conformity with relevant UK legislation.

Autorizovaný zástupce:

Marcel Dutrieux
Manager European Product Integrity
Toro U.K. Limited
Spellbrook Lane West
Bishop's Stortford
CM23 4BU
United Kingdom



Chad Moe
Vedoucí technický manažer
8111 Lyndale Ave. South
Bloomington, MN 55420, USA
Říjen 19, 2022

Zásady ochrany osobních údajů pro Evropu

Informace shromažďované společností Toro

Společnost Toro Warranty Company (Toro) respektuje vaše soukromí. Abychom mohli zpracovat vaše reklamace ze záruky a kontaktovat vás v případě stahování výrobku z trhu, prosíme vás, abyste nám sdělili některé své osobní údaje, ať už přímo nebo prostřednictvím místního distributora společnosti Toro.

Záruční systém společnosti Toro je hostován na serverech nacházejících se v USA, kde se mohou zákony o ochraně soukromí lišit od těch ve vaší zemi.

POSKYTNUTÍM OSOBNÍCH ÚDAJŮ SOUHLASÍTE SE ZPRACOVÁNÍM VAŠICH OSOBNÍCH INFORMACÍ TAK, JAK JE POPSÁNO V TĚCHTO ZÁSADÁCH OCHRANY SOUKROMÍ.

Způsob využití informací ve společnosti Toro

Společnost Toro může využít vaše osobní informace, aby mohla zpracovat reklamace ze záruky, kontaktovat vás v případě stahování produktu z trhu i pro jiné účely, s nimiž vás seznámí. Společnost Toro může sdílet vaše informace s pobočkami, distributory nebo ostatními obchodními partnery společnosti v souvislosti s kteroukoliv z těchto činností. Vaše osobní informace nebudeme prodávat žádné další společnosti. Vyhrazuji si právo zveřejnit osobní údaje za účelem dodržování platných zákonů a na žádost příslušných orgánů k řádnému provozování našich systémů nebo pro ochranu vlastní i dalších uživatelů.

Uchovávání vašich osobních údajů

Osobní údaje uchováváme pouze do té doby, pokud je potřebujeme pro účely, pro které byly původně shromážděny, nebo pro jiné legitimní účely (například dodržování předpisů), případně do doby vyžadované příslušným zákonem.

Závazek společnosti Toro ohledně bezpečnosti vašich osobních údajů

Abychom zajistili bezpečnost vašich osobních údajů, uplatňujeme odpovídající bezpečnostní opatření. Podnikáme rovněž veškeré kroky pro to, aby tyto údaje byly neustále přesné a aktuální.

Přístup k vašim osobním údajům a jejich oprava

Pokud si přejete zkontrolovat nebo opravit své osobní údaje, kontaktujte nás prosím e-mailem na adrese legal@toro.com.

Australský zákon na ochranu spotřebitelů

Australští zákazníci naleznou podrobné informace o australském zákoně na ochranu spotřebitelů uvnitř balení nebo u místního distributora společnosti Toro.

Návrh zákona č. 65 ve státě Kalifornie (California Proposition 65) – výstraha

Co tato výstraha znamená?

V prodeji můžete spatřit výrobek, který je opatřen následujícím výstražným štítkem:



VÝSTRAHA: Rakovina a poškození reprodukčního systému –
www.P65Warnings.ca.gov.

O co se v návrhu zákona č. 65 jedná?

Návrh zákona č. 65 se vztahuje na všechny společnosti působící v Kalifornii, které tam prodávají výrobky nebo vyrábějí výrobky, jež mohou být v Kalifornii prodávány nebo do ní dováženy. Návrh nařizuje, aby guvernér státu Kalifornie vedl a zveřejňoval soupis chemických látek, o nichž je známo, že mohou způsobit rakovinu, vrozené vady a/nebo jiné poškození reprodukčního systému. Soupis, který je každoročně aktualizován, zahrnuje stovky chemikálií, které se nacházejí v mnoha předmětech každodenní potřeby. Účelem návrhu zákona č. 65 je informovat veřejnost o vystavení působení těchto chemických látek.

Návrh zákona č. 65 nezakazuje prodej výrobků obsahujících tyto chemikálie, místo toho však žádá, aby byly všechny výrobky, obaly výrobků nebo literatura doprovázející tyto výrobky opatřeny výstrahou. Výstraha uvedená v návrhu č. 65 neznámá, že výrobek je v rozporu s jakýmkoli normami nebo požadavky týkajícími se bezpečnosti výrobku. Vláda státu Kalifornie ve skutečnosti objasnila, že zmíněná výstraha není totéž jako regulační rozhodnutí, jež stanovuje, zda je produkt „bezpečný“ nebo „nebezpečný“. Řada z těchto chemických látek se mnoho let používá ve výrobcích každodenní potřeby, aniž by byla doložena jakákoli újma na zdraví. Další informace naleznete na stránkách <https://oag.ca.gov/prop65/faqs-view-all>.

Výstraha uvedená v návrhu zákona č. 65 znamená, že společnost buď (1) vyhodnotila míru rizika a dospěla k závěru, že nebyla překročena „žádná významná míra rizika“, nebo (2) se rozhodla uvést výstrahu na základě toho, že si je vědoma přítomnosti uvedené chemické látky, míru rizika se ale nepokusila vyhodnotit.

Platí tento zákon všude?

Uvedení výstrahy dle návrhu zákona č. 65 se vyžaduje pouze v rámci kalifornských zákonů. Výstrahu lze spatřit v celé Kalifornii na různých místech, včetně restaurací, obchodů s potravinami, hotelů, škol a nemocnic, a na široké škále produktů. Někteří online a maloobchodní prodejci navíc uvádí výstrahu dle návrhu zákona č. 65 na svých webových stránkách nebo v katalogích.

Jak se výstraha dle kalifornského návrhu zákona liší od federálních limitů?

Normy návrhu zákona č. 65 jsou často přísnější než federální a mezinárodní normy. U řady látek je nutné uvádět výstrahu dle návrhu zákona č. 65 při množství, které je mnohem nižší než u federálních akčních limitů. Například norma návrhu zákona č. 65 upozorňující na množství oliva činí 0,5 µg/den, což je výrazně pod limity federálních a mezinárodních norem.

Proč nejsou touto výstrahou opatřeny všechny obdobné produkty?

- Výrobky prodávané v Kalifornii musí být označeny podle návrhu zákona č. 65, zatímco podobné produkty prodávané jinde toto označení mít nemusí.
- Společnost, která v rámci soudního sporu týkajícího se návrhu zákona č. 65 dosáhla mimosoudního vyrovnání, může být požádána, aby na svých produktech výstrahu dle návrhu zákona č. 65 uváděla. Na jiné společnosti, které vyrábějí podobné výrobky, se takový požadavek vztahovat nemusí.
- Prosazování návrhu zákona č. 65 není konzistentní.
- Společnosti se mohou rozhodnout, že výstrahu nebudou uvádět, protože dospěly k závěru, že podle návrhu zákona č. 65 tak nejsou povinny učinit. Pokud výrobek není výstrahou opatřen, neznámá to, že neobsahuje uvedené chemické látky na podobné úrovni.

Proč společnost Toro tuto výstrahu uvádí?

Společnost Toro se rozhodla, že bude spotřebitelům poskytovat co nejvíce informací, aby mohli činit informovaná rozhodnutí o produktech, které kupují a používají. Společnost Toro v určitých případech poskytuje varování, jestliže si je vědoma přítomnosti jedné nebo více uvedených chemických látek, aniž by bylo provedeno posouzení úrovně expozice, neboť požadavky na omezení expozice nejsou poskytnuty pro všechny uvedené chemické látky. Společnost Toro se z důvodů obezřetnosti rozhodla výstrahu dle návrhu zákona č. 65 uvést, i když nebezpečí vystavení působení chemických látek obsažených ve výrobcích značky Toro je zanedbatelné nebo spadá do rozmezí „žádné významné riziko“. Pokud společnost Toro takovou výstrahu neuvede, může být mimoto žalována státem Kalifornie nebo soukromými stranami, jež o prosazování návrhu zákona č. 65 usilují, a může z toho pro ni vyplývat citelný postih.