



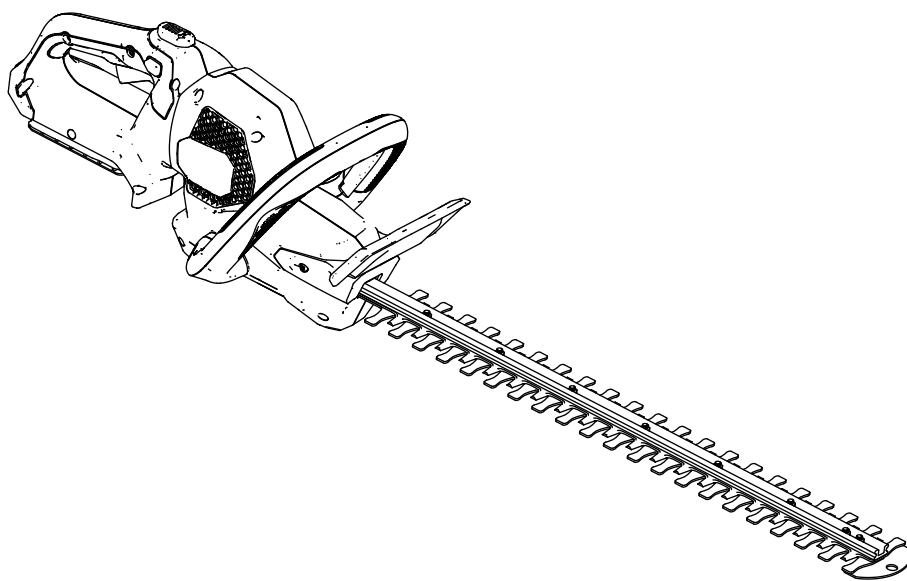
Count on it.

Form No. 3457-632 Rev A

Operatora rokasgrāmata

Flex-Force Power System™ 61 cm 60 V dzīvžogu griezējs

Modeļa Nr. 51855T—Sērijas Nr. 323000001 un tālāk





Instrukciju video,
lūdzu, skatiet
www.Toro.com/support
vai sazinieties ar savu
pilnvaroto servisa dīleri
pirms šī izstrādājuma
atgriešanas.

Šis izstrādājums atbilst visām atbilstošajām Eiropas direktīvām; informāciju, lūdzu, skatiet atsevišķajā izstrādājumam atbilstošajā Atbilstības deklarācijas (DOC) lapā.

Ievads

Šo dzīvžoga griezēju ir paredzēts izmantot dzīvojamo māju īpašniekiem, lai apkoptu krūmus un dzīvžogus. Tas ir veidots, lai izmantotu Toro 60 V litija jonu akumulatora komplektus. Šie akumulatoru komplekti ir veidoti uzlādei tikai ar Toro 60 V litija jonu akumulatora lādētājiem. Šo izstrādājumu izmantošana mērķiem, kas nav paredzētais lietojums, var būt bīstama jums un blakus stāvētājiem.

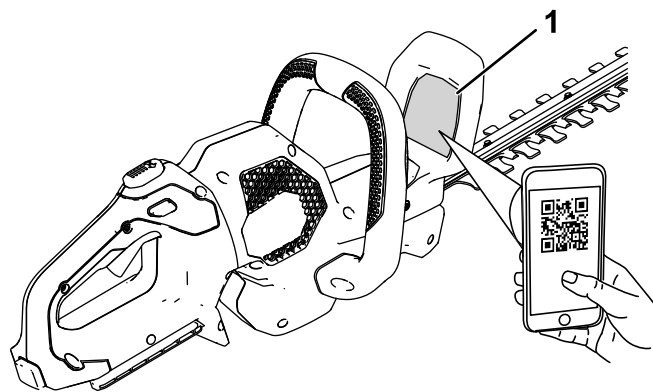
Modelis 51855T neietver akumulatoru vai lādētāju.

Rūpīgi izlasiet šo informāciju, lai zinātu, kā pareizi ekspluatēt un uzturēt savu produktu un izvairīties no ievainojumiem un produkta bojājumiem. Jūs esat atbildīgs par produkta drošu un pareizu ekspluatāciju.

Apmeklējiet www.Toro.com, lai iegūtu plašāku informāciju, tostarp drošības padomus, un ekspluatācijas apmācību materiālus, informāciju par piederumiem, saņemtu palīdzību atrast izplatītāju vai reģistrētu savu produktu.

Ikreiz, kad jums ir nepieciešams pakalpojums, oriģinālās ražotāja daļas, vai papildu informācija, sazinieties ar pilnvarota servisa dīleri vai ražotāja klientu servisu un sagatavojiet informāciju par sava produkta modeļa un sērijas numuru. [Zīmējums 1](#) norāda modeļa un sērijas numuru atrašanās vietu uz izstrādājuma. Ierakstiet numurus paredzētajās ailēs.

Svarīgi! Ar savu mobilo ierīci jūs varat noskenēt QR kodu (ja ir aprīkojumā) uz sērijas numura plāksnes, lai piekļūtu garantijai, daļām un citai izstrādājuma informācijai.



g308284

Zīmējums 1

1. Modeļa un sērijas numura atrašanās vieta

Modeļa Nr. _____

Sērijas Nr. _____

Drošības brīdinājuma simbols

Drošības brīdinājuma simbols ([Zīmējums 2](#)) parādās gan šajā rokasgrāmatā, gan uz mašīnas, lai identificētu svarīgus drošības ziņojumus, kuri jums jāievēro, lai izvairītos no negadījumiem.



g000502

Zīmējums 2

Drošības brīdinājuma simbols

Drošības brīdinājuma simbols parādās virs informācijas, kas brīdina jūs par nedrošām darbībām vai situācijām, un tam seko vārds **BRIESMAS**, **BRĪDINĀJUMS** vai **UZMANĪBU**.

BRIESMAS norāda neizbēgami bīstamu situāciju, kas, ja no tās neizvairās, **izraisīs** nāvi vai nopietnu ievainojumu.

BRĪDINĀJUMS norāda potenciāli bīstamu situāciju, kas, ja no tās neizvairās, **var** izraisīt nāvi vai nopietnu ievainojumu.

UZMANĪBU norāda potenciāli bīstamu situāciju, kas, ja no tās neizvairās, **iespējams var** izraisīt nelielu vai vidēju ievainojumu.

Lai izceltu informāciju, šajā rokasgrāmatā izmantoti divi citi vārdi. **Svarīgi** aicina pievērst uzmanību īpaši mehāniskai informācijai, un **Piezīme** uzsver vispārīgu informāciju, kurai jāpievērš īpaša uzmanība.

Drošība

▲ BRĪDINĀJUMA SIGNĀLS

Izlasiet visus drošības brīdinājumus, instrukcijas, ilustrācijas un specifikācijas, kas nodrošinātas ar šo elektroinstrumentu.

Ja netiek ievērotas tālāk minētās instrukcijas, var rasties elektrošoks, ugunsgrēks un/vai nopietni ievainojumi.

Saglabājiet visus brīdinājumus un instrukcijas turpmākai uzziņai.

Termins "elektroinstrumenti" visos brīdinājumos attiecas uz jūsu elektrotīklā izmantoto (pievienoto) elektroinstrumentu vai ar akumulatoru darbināmu (bezvadu) elektroinstrumentu.

SVARĪGAS DROŠĪBAS INSTRUKCIJAS

I. Darba zonas drošība

1. **Uzturiet darba zonu tīru un labi apgaismotu.** *Aizkrautas vai tumšas vietas rada negadījumu risku.*
2. **Neizmantojiet elektroinstrumentus sprādzienbīstamās vidēs, piemēram, uzliesmojošu šķidrumu, gāzu vai putekļu tuvumā.** *Elektroinstrumenti rada dzirksteles, kas var aizdedzināt putekļus vai tvaikus.*
3. **Izmantojot elektroinstrumentu, neļaujiet bērniem un blakusstāvētājiem atrasties tā tuvumā.** *Traucēkļi var likt jums zaudēt kontroli.*

II. Elektrodrošība

1. **Elektroinstrumenta spraudņiem ir jāatbilst kontaktligzdai. Nekad nekādā veidā nemodificējat spraudni. Neizmantojiet nekādus adaptera spraudņus ar zemētiem elektroinstrumentiem.** *Nemodificēti spraudņi un atbilstošas kontaktligzdas samazinās elektrošoka risku.*
2. **Izvairieties no ķermeņa kontakta ar zemētām virsmām, piemēram, caurulēm, radiatoriem, krāsnīm un ledusskapjiem.** *Ja jūsu ķermenis tiek zemēts, pastāv paaugstināts elektrošoka risks.*
3. **Nepakļaujiet elektroinstrumentus lietus vai mitru apstākļu ietekmei.** *Elektroinstrumentā iekļuvis ūdens palielinās elektrošoka risku.*
4. **Izvairieties no nepareizas vada izmantošanas. Nekad neizmantojiet vadu, lai nestu, vilktu vai atvienotu elektroinstrumentu. Turiet vadu prom no karstuma, eļļas, asām malām vai kustīgām**

daļām. *Bojāti vai savijušies vadi palielina elektrošoka risku.*

5. **Izmantojot elektroinstrumentus ārā, izmantojiet ārvidei piemērotu pagarinātāju.** *Ārvidei piemērota vada izmantošana samazina elektrošoka risku.*
6. **Ja elektroinstrumenta lietošana mitrā vietā ir neizbēgama, izmantojiet ar noplūdes strāvas ierīci (RCD) aizsargātu barošanu.** *RCD izmantošana samazina elektrošoka risku.*

III. Personīgā drošība

1. **Esiet uzmanīgs(-a); skatieties, ko darāt, un izmantojiet loģisko domāšanu, izmantojot elektroinstrumentu.** **Neizmantojiet elektroinstrumentu kad esat noguris(-usi) vai narkotiku, alkohola vai zāļu ietekmē.** *Neuzmanības brīdis, izmantojot elektroinstrumentus, var izraisīt nopietnu personas ievainojumu.*
2. **Izmantojiet personas aizsargaprīkojumu. Vienmēr izmantojiet acu aizsargaprīkojumu.** *Pareizos apstākļos izmantots aizsargaprīkojums, piemēram, putekļu maska, neslidoši drošības apavi, aizsargķivere vai dzirdes aizsardzības līdzekļi, samazina personas ievainojumu risku.*
3. **Novērsiet nejašu iedarbināšanu. Pārlicinieties, ka slēdzis ir IZSLĒGTĀ pozīcijā, pirms pievienojat barošanas avotam un/vai akumulatoru komplektam, paceļat vai nesat instrumentu.** *Nesot elektroinstrumentus ar pirkstu uz slēdža vai barošanai pievienotus elektroinstrumentus ar ieslēgtu slēdzi, pastāv negadījumu risks.*
4. **Pirms elektroinstrumenta ieslēgšanas, izņemiet visas regulēšanas atslēgas vai uzgriežņu atslēgas.** *Elektroinstrumenta rotējošai daļai pievienota uzgriežņu atslēga vai atslēga var izraisīt personas ievainojumus.*
5. **Nesniedzieties pāri. Vienmēr stāviet stabili un saglabājiet līdzsvaru.** *Tas ļauj labāk kontrolēt elektroinstrumentu neparedzētās situācijās.*
6. **Ģērbieties atbilstoši. Nevalkājiet brīvu apģērbu vai rotaslietas. Turiet savus matus un apģērbu prom no kustīgām daļām.** *Brīvs apģērbs, rotaslietas vai gari mati var ieķerties kustīgās daļās.*
7. **Ja ir nodrošinātas ierīces putekļu izvilkšanas vai savākšanas iekārtām, pārlicinieties, ka tās ir pareizi savienotas un izmantotas.** *Putekļu savākšana var samazināt ar putekļiem saistītos apdraudējumus.*
8. **Neļaujiet, lai instrumenta pazīšana no biežas izmantošanas liktu jums kļūt bezrūpīgam(-ai) un ignorēt instrumenta drošības principus.**

Bezrūpīga rīcība sekundes simtdaļā var izraisīt nopietnus ievainojumus.

IV. Elektroinstrumenta izmantošana un apkope

1. **Neizmantojiet elektroinstrumentu ar spēku. Izmantojiet savai pielietojuma jomai piemēroto elektroinstrumentu.** *Pareizais elektroinstrumentis paveiks darbu labāk un drošāk tādā ātrumā, kādam tā ir radīta.*
2. **Neizmantojiet elektroinstrumentu, ja slēdzis to neieslēdz un neizslēdz.** *Jebkurš elektroinstrumentis, kuru nevar kontrolēt ar slēdzi, ir bīstams un ir jāsalabo.*
3. **Pirms jebkādas regulēšanas, piederumu maiņas vai elektroinstrumentu glabāšanas atvienojiet spraudni no barošanas avota un/vai izņemiet akumulatoru komplektu (ja bojāts) no elektroinstrumenta.** *Šādi preventīvi drošības mēri samazina nejaušas elektroinstrumenta ieslēgšanas risku.*
4. **Glabājiet elektroinstrumentu bērniem nepieejamā vietā, un neļaujiet elektroinstrumentu izmantot personām, kuras nav iepazinušās ar elektroinstrumenta vai šīm instrukcijām.** *Elektroinstrumenti neapmācītu lietotāju rokās ir bīstami.*
5. **Veiciet elektroinstrumentu un piederumu apkopi. Pārbaudiet nepareizi noregulētas vai saistītas kustīgās daļas, saplīsušas daļas, montāžu un citu stāvokli, kas var ietekmēt elektroinstrumenta darbību. Ja tas ir bojāts, pirms izmantošanas salabojiet elektroinstrumentu.** *Daudzi negadījumi rodas slikti uzturētu elektroinstrumentu dēļ.*
6. **Turiet griešanas rīkus asus un tīrus.** *Pareizi uzturēti griešanas rīki ar asām griešanas malām retāk savīsies un ir vieglāk kontrolējami.*
7. **Izmantojiet elektroinstrumentu, piederumus un rīka elementus, u.tml. saskaņā ar šīm instrukcijām, ņemot vērā darba apstākļus un veicamo darbu.** *Ja elektroinstrumentis tiek izmantots darbībām, kas atšķiras no paredzētajām, var rasties bīstama situācija.*
8. **Turiet rokturus un satveršanas virsmas sausas, tīras un bez eļļas un smērvielu traipiem.** *Slideni rokturi un satveršanas virsmas neļauj droši izmantot un kontrolēt instrumentu negaidītās situācijās.*

V. Akumulatora instrumenta izmantošana un apkope

1. **Uzlādējiet tikai ar ražotāja norādīto lādētāju.** *Lādētājs, kas piemērots vienam akumulatora komplekta veidam, var radīt ugunsgrēka risku, izmantojot ar citu akumulatora komplektu.*

2. **Izmantojiet elektroinstrumentus tikai ar tiem īpaši paredzētajiem akumulatora komplektiem.** *Cita veida akumulatora komplektu izmantošana var izraisīt ievainojumu un aizdegšanās risku.*
3. **Kad akumulatora komplekts netiek izmantots, turiet to atstatu no citiem metāla priekšmetiem, piemēram, papīra saspraudēm, monētām, atslēgām, naglām, skrūvēm vai citiem maziem metāla priekšmetiem, kas var izveidot savienojumu no vienas spaiļes uz otru.** *Akumulatora spaiļu īssavienojums kopā var izraisīt apdegumus vai ugunsgrēku.*
4. **Piespiedu apstākļos no akumulatora var izšļākties šķidrums; izvairieties no kontakta. Ja kontakts nejauši notiek, noskalojiet ar ūdeni. Ja šķidrums nonāk acīs, vērsieties pēc medicīniskas palīdzības.** *No akumulatora izlījis šķidrums var izraisīt kairinājumu vai apdegumus.*
5. **Neizmantojiet akumulatora komplektu vai instrumentu, kas ir bojāts vai modificēts.** *Bojāti vai modificēti akumulatori var izraisīt neparedzamu uzvedību, izraisot aizdegšanās, sprādziena vai ievainojumu risku.*
6. **Nepakļaujiet akumulatora komplektu vai instrumentu ugunij vai pārmērīgai temperatūrai.** *Pakļaušana ugunij vai temperatūrai virs 130 °C var izraisīt sprādzienu.*
7. **Ievērojiet visas uzlādes instrukcijas un nelādējiet akumulatora komplektu vai instrumentu ārpus instrukcijās norādītā temperatūras diapazona.** *Nepareiza uzlāde vai temperatūrās ārpus norādītā diapazona var sabojāt akumulatoru un palielināt aizdegšanās risku.*

VI. Apkope

1. **Lūdziet kvalificētam servisa tehnikam veikt jūsu elektroinstrumenta apkopi, izmantojot tikai identiskas rezerves daļas.** *Tas nodrošinās, ka tiek saglabāta elektroinstrumenta drošība.*
2. **Nekad neveiciet bojātu akumulatora komplektu apkopi.** *Akumulatora komplektu apkopi drīkst veikt tikai ražotājs vai pilnvaroti pakalpojumu sniedzēji.*

VII. Dzīvzoga griezēja drošības brīdinājumi

1. **Neizmantojiet dzīvzoga griezēju sliktos laikapstākļos, jo īpaši, ja ir zibens risks.** *Tas samazina zibens spēriena risku.*
2. **Turiet visus elektrības vadus un kabeļus prom no griešanas zonas.** *Elektrības vadi vai*

kabeļi var būt paslēpti dzīvžogos vai krūmos, un asmens tos var nejauši pārgriezt.

3. **Izmantojiet dzirdes aizsargaprīkojumu.** Atbilstošs aizsargaprīkojums samazinās dzirdes zuduma risku.
4. **Turiet dzīvžoga griezēju tikai aiz izolētām satveršanas virsmām, jo asmens var saskarties ar slēptiem vadiem.** Asmeņi, kas saskaras ar “dzīvu” vadu, var “atdzīvināt” paslēptas dzīvžoga griezēja metāla daļas un izraisīt operatora elektrošoku.
5. **Turiet visas ķermeņa daļas prom no asmens. Nenoņemiet nogriezto materiālu vai neturiet griežamo materiālu, kamēr asmeņi kustās.** Asmeņi turpina kustēties pēc slēdža izslēgšanas. Neuzmanības brīdis, izmantojot dzīvžoga griezēju, var izraisīt nopietnu personas ievainojumu.
6. **Tīrot iestrēgušu materiālu vai apkopjot dzīvžogu griezēju, pārlicinieties, ka elektriskie slēdži ir izslēgti un akumulatora komplekts ir izņemts vai atvienots.** Neparedzēta dzīvžoga griezēja ieslēgšana, tīrot iestrēgušu materiālu vai veicot apkopi, var izraisīt nopietnu personas ievainojumu.
7. **Nesiet dzīvžoga griezēju aiz roktura ar apturētu asmeni un raugoties, lai netiktu ieslēgts neviens elektriskais slēdzis.** Pareiza dzīvžoga griezēja nešana samazinās nejaušas iedarbināšanas risku un tai sekojošu personas ievainojumu, ko rada asmeņi.
8. **Transportējot vai glabājot dzīvžoga griezēju, vienmēr izmantojiet asmens pārsegu.** Pareiza dzīvžoga griezēja izmantošana samazinās personas ievainojumu risku, ko rada asmeņi.

SAGLABĀJIET ŠĪS INSTRUKCIJAS

Drošības un instrukciju uzlīmes



Drošības uzlīmes un instrukcijas operatoram ir viegli redzamas un atrodas netālu no potenciālās bīstamības zonas. Aizstājiet jebkuru uzlīmi, kas ir bojāta vai trūkst.

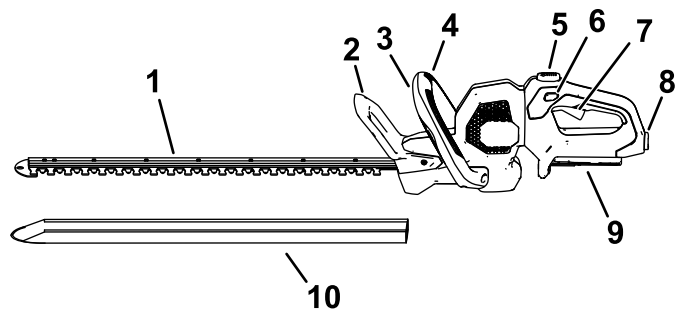


decal139-5253

139-5253

1. Brīdinājums—izlasiet *Operatora rokasgrāmatu*; izmantojiet acu aizsargaprīkojumu; nepakļaujiet lietus ietekmei.
2. Turiet rokas prom no asmens—netuvojieties kustīgām daļām; turiet visus aizsargus un vairokus vietā.
3. Iznīciniet pareizi.

Izstrādājuma pārskats



Zīmējums 3

Parādīta mašīnas kreisā puse.

g426749

- | | |
|-----------------------------|--------------------------------------|
| 1. Asmeņi | 6. Bloķēšanas slēdzis |
| 2. Aizsargs | 7. Slēdzis |
| 3. Papildu roktura slēdzis | 8. Akumulatora sakabe |
| 4. Papildu rokturis | 9. Akumulatora komplekts savienojums |
| 5. Roktura pagriešanas poga | 10. Aizsargpārsegs |

Specifikācija

Modelis	51855T
Griezšanas garums	610 mm
Nominālais spriegums	Maksimums 60 V DC, 54 V DC nominālā izmantošana
Griezšanas platums	19 mm
Lādētāja tips	Toro 60 V litija jonu lādētāji
Akumulatora tips	Toro 60 V litija jonu akumulatori

Piemērotie temperatūras diapazoni

Lādējiet/glabājiet akumulatora komplektu	5 °C līdz 40 °C* temperatūrā
Izmantojiet akumulatora komplektu	-30 °C līdz 49 °C* temperatūrā
Izmantojiet mašīnu	0 °C līdz 49 °C* temperatūrā

*Uzlādes laiks palielināsies, ja jūs nelādējat akumulatora komplektu šī diapazona ietvaros.

Glabājiet mašīnu, akumulatora komplektu un akumulatora lādētāju slēgtā, tīrā, sausā vietā.

Agregāti/piederumi

Toro apstiprinātu agregātu un piederumu izlase ir pieejama izmantošanai ar mašīnu, lai uzlabotu un paplašinātu tās iespējas. Sazinieties ar savu pilnvaroto servisa dīleri vai pilnvarotu Toro izplatītāju, vai dodieties uz www.Toro.com, lai aplūkotu sarakstu ar apstiprinātajiem agregātiem un piederumiem.

Lai nodrošinātu optimālu veiktspēju un nepārtrauktu mašīnas sertifikācijas drošību, izmantojiet tikai oriģinālās Toro nomaināmas daļas un piederumus. Citu ražotāju rezerves daļas un piederumi var būt bīstami.

Ekspluatācija

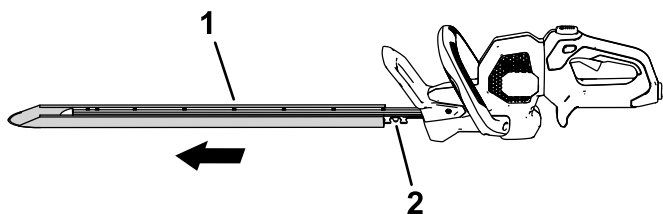
Dzīvžoga griezēja ieslēgšana

1. Noņemiet aizsargpārsegu no asmeņiem (Zīmējums 4).

▲ BRĪDINĀJUMA SIGNĀLS

Dzīvžoga griezēja asmeņi var radīt iegriezumus vai amputāciju.

Ievērojiet piesardzību, darbojoties ar dzīvžoga griezēju ar noņemtu aizsargpārsegu.

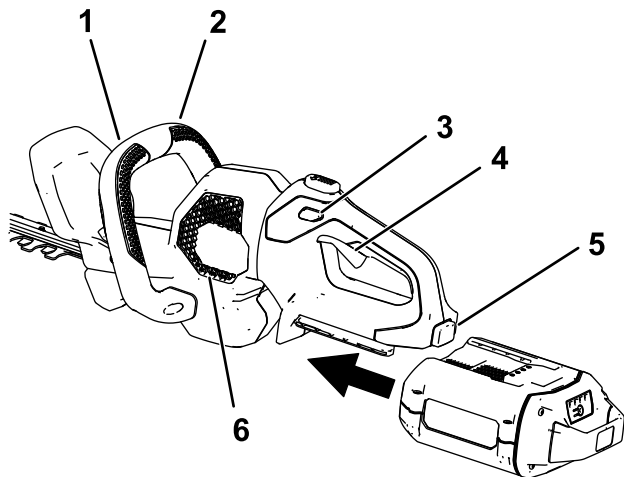


Zīmējums 4

g308414

1. Aizsargpārsegs
2. Asmeņi

2. Pārlicinieties, ka dzīvžoga griezēja atveres ir tīras no putekļiem un netīrumiem.
3. Regulējiet akumulatora komplekta dobumu ar mēlīti roktura korpusā, satveriet rokturi un spiediet akumulatora komplektu rokturī, līdz sakabe fiksējas vietā (Zīmējums 5).



Zīmējums 5

g308413

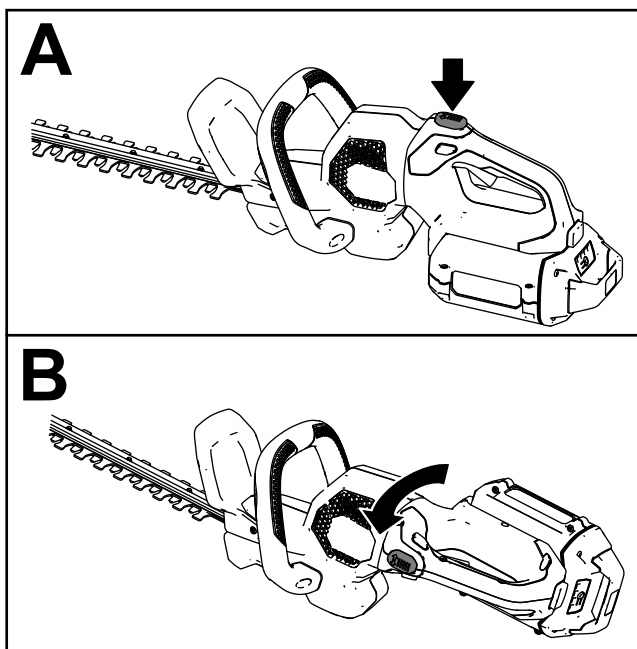
1. Papildu roktura slēdzis
2. Papildu rokturis
3. Bloķēšanas slēdzis
4. Slēdzis
5. Akumulatora sakabe
6. Dzīvžoga griezēja ventilēšanas zonas

4. Uzlieciet vienu roku uz slēdža roktura. Uzlieciet otru roku uz papildu roktura (Zīmējums 5).
5. Nospiediet bloķēšanas slēdzi un pēc tam saspiediet slēdzi, vienlaicīgi piespiežot papildu roktura slēdzi, lai ieslēgtu dzīvžoga griezēju (Zīmējums 5).

Griezējs paliek ieslēgts tik ilgi, kamēr tiek nospiests papildu roktura slēdzis un saspriests slēdzis. Jūs varat atlaist bloķēšanas slēdzi, kad dzīvžoga griezējs darbojas (Zīmējums 5).

Dzīvžoga griezēja roktura pagriešana

1. Nospiediet un turiet pagriešanas bloķēšanas pogu (A no Zīmējums 6).
2. Pagrieziet rokturi par 90° pa labi vai pa kreisi atkarībā no vēlamā griešanas virziena, pēc tam atlaidiet pagriešanas bloķēšanas pogu, lai bloķētu rokturi vēlamajā pozīcijā (B no Zīmējums 6).



Zīmējums 6

g308389

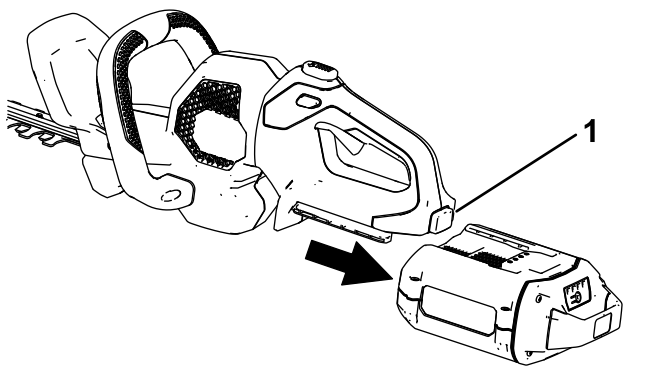
Dzīvžoga griezēja izslēgšana

Lai izslēgtu dzīvžoga griezēju, atlaidiet slēdzi, papildu roktura slēdzi vai abus ([Zīmējums 5](#)). Vismaz 5 sekundes ļaujiet griešanas asmenim apstāties.

Kad neizmantojat griezēju vai transportējat griezēju uz vai no darba zonas, izņemiet akumulatora komplektu.

Akumulatora komplekta izņemšana

Nospiediet akumulatora sakabi uz instrumenta, lai atbrīvotu akumulatora komplektu, un virziet akumulatora komplektu ārā no instrumenta ([Zīmējums 7](#)).



g308388

Zīmējums 7

1. Akumulatora sakabe

Ekspluatācijas ieteikumi

- Izmantojiet elektroinstrumentu, lai grieztu jebkurā virzienā ar lēnu, slaukošu darbību.
- Griežot jaunaudzi, izmantojiet plaši slaukošu kustību, lai kāti tiktu padoti tieši griešanas asmenī.
- Izmantojiet citu instrumentu, lai grieztu kātus, kas griežam ir pārāk lieli.
- Ja vēlams, jūs varat izmantot auklu, lai palīdzētu nogriezt dzīvžogu līmenī. Izlemiet, cik augstu vēlaties dzīvžogu. Kā atsauci nostiepiet auklas gabalu gar dzīvžogu vēlamajā augstumā. Griežiet dzīvžogu tieši virs novilktais auklas.

Tehniskā apkope

Pēc katras griezēja izmantošanas izpildiet sekojošo:

1. Pirms apkopes vai tīrīšanas izņemiet akumulatora komplektu no griezēja.
2. Noslaukiet griezēju tīru ar mitru lupatiņu ikreiz, kad ir uzkrājušies netīrumi. Nemazgājiet griezēju ar šļūteni vai neiemērciet ūdenī.

▲ BRĪDINĀJUMA SIGNĀLS

Dzīvžoga griezēja asmeņi var radīt iegriezumus vai amputāciju.

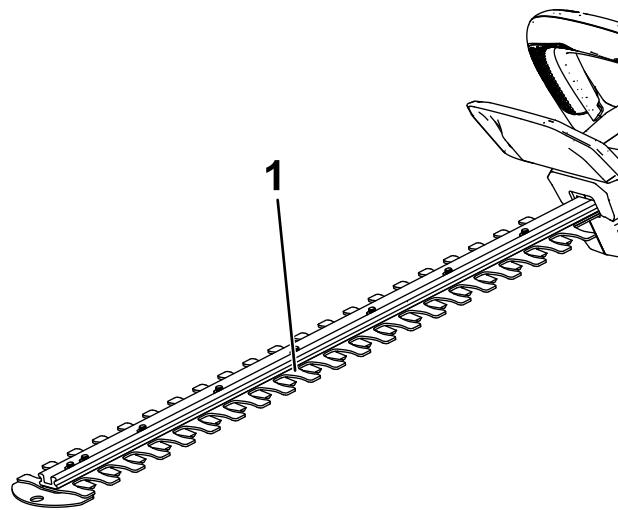
Ievērojiet piesardzību, darbojoties ar dzīvžoga griezēju ar noņemtu aizsargpārsegu.

3. Pārbaudiet mašīnu; pārbaudiet un pievelciet visus stiprinājumus. Ja kāda daļa ir bojāta vai pazudusi, remontējiet vai nomainiet to.

Svarīgi! Izmantojiet tikai ražotāja ieteiktās nomaiņas daļas un piederumus.

Lūdziet salabot produktu tikai pilnvarotam servisa izplatītājam.

4. Aizslaukiet netīrumus prom no gaisa ieplūdes atverēm un motora korpusa izplūdes atverēm, lai novērstu motora pārkaršanu.



Zīmējums 8

g426760

1. Uzklājiet mašīnas eļļu uz asmeņu augšējās malas.

Asmeņu eļļošana

Apkopes intervāls: Pēc katras lietošanas reizes

▲ BRĪDINĀJUMA SIGNĀLS

Dzīvžoga griezēja asmeņi var radīt iegriezumus vai amputāciju.

Ievērojiet piesardzību, darbojoties ar dzīvžoga griezēju ar noņemtu aizsargpārsegu.

1. Izslēdziet griezēju, izņemiet akumulatora komplektu un novietojiet griezēju uz līdzenas virsmas.
2. Notīriet netīrumus un gružus no dzīvžoga griezēja, izmantojot birsti vai mitru lupatiņu ar maigu mazgāšanas līdzekli.
3. Uzklājiet vieglo mašīnu eļļu (piemēram, #10) gar augšējā asmeņu malu (Zīmējums 1).

Uzglabāšana

Svarīgi! Glabājiet instrumentu, akumulatora komplektu un lādētāju tikai temperatūrās, kas ietilpst piemērotajā diapazonā; skatiet [Specifikācija \(lpp. 6\)](#).

Svarīgi! Ja glabājat akumulatora komplektu pēc sezonas beigām, izņemiet akumulatora komplektu no instrumenta un uzlādējiet akumulatora komplektu līdz 2 vai 3 LED indikatoru uz akumulatora iedegas zaļā krāsā. Neglabājiet pilnībā uzlādētu vai pilnībā izlādētu akumulatoru. Kad atkal ir nepieciešams izmantot instrumentu, uzlādējiet akumulatora komplektu līdz kreisās puses indikatora lampiņa uz lādētāja kļūst zaļa vai visi 4 LED indikatoru uz akumulatora iedegas zaļā krāsā.

- Atvienojiet produktu no barošanas padeves (t.i. izņemiet kontaktdakšu no barošanas padeves vai no akumulatora komplekta) un pēc lietošanas pārbaudiet bojājumus.
- Iztīriet visus svešķermeņus no izstrādājuma.
- Neglabājiet instrumentu ar uzstādītu akumulatora komplektu.
- Kad tā netiek izmantota, glabājiet instrumentu, akumulatora komplektu un akumulatora lādētāju bērniem nepieejamā vietā.
- Glabājiet instrumentu, akumulatora komplektu un akumulatora lādētāju atstatu no korozīvām vielām, piemēram, dārzeņu ķīmikālijām un atledošanas sāļiem.
- Lai samazinātu nopietnu personas ievainojumu risku, neglabājiet akumulatora komplektu ārā vai transportlīdzekļos.
- Glabājiet instrumentu, akumulatora komplektu un akumulatora lādētāju slēgtā, tīrā, sausā vietā.

Bojājumu meklēšana

Veiciet tikai šajās instrukcijās norādītās darbības. Visu pārējo pārbaudi, apkopi un remontdarbus jāveic pilnvarotam servisa centram vai līdzīgi kvalificētam speciālistam, ja jūs to nevarat atrisināt saviem spēkiem.

Veicot instrumenta traucējummeklēšanu, pārbaudi, apkopi vai tīrīšanu, vienmēr no instrumenta izņemiet akumulatoru.

Problēma	Iespējamais cēlonis	Kļūmes novēršana
Instrumenti nedarbojas vai nedarbojas nepārtraukti.	<ol style="list-style-type: none"> 1. Akumulators nav pilnībā uzstādīts instrumentā. 2. Akumulatora komplekts nav uzlādēts. 3. Akumulatora komplekts pārsniedz vai ir zem piemērotā temperatūras diapazona. 4. Uz akumulatora komplekta vadiem ir mitrums. 5. Akumulatora komplekts ir bojāts. 6. Instrumentam ir cita elektriska problēma. 7. Nav nospiežams papildu roktura slēdzis un slēdzis. 	<ol style="list-style-type: none"> 1. Izņemiet un pēc tam nomainiet akumulatoru instrumentā, pārliecinoties, ka tas ir pilnībā uzstādīts un fiksēts. 2. Izņemiet akumulatora komplektu no instrumenta un uzlādējiet to. 3. Pārvietojiet akumulatora komplektu uz sausu vietu ar temperatūru diapazonā no 5 °C līdz 40 °C. 4. Ļaujiet akumulatora komplektam nožūt vai noslaukiet to sausu. 5. Nomainiet akumulatora komplektu. 6. Sazinieties ar pilnvaroto servisa izplatītāju. 7. Vienlaicīgi nospiediet gan slēdzi, gan papildu roktura slēdzi.
Instrumenti nerasniedz pilnu jaudu.	<ol style="list-style-type: none"> 1. Ātruma slēdzis ir maza ātruma vai pretiestrēģšanas pozīcijā. 2. Akumulatora komplekta uzlādes kapacitāte ir pārāk maza. 3. Gaisa atveres ir bloķētas. 	<ol style="list-style-type: none"> 1. Pagrieziet ātruma slēdzi liela ātruma pozīcijā. 2. Izņemiet akumulatora komplektu no instrumenta un pilnībā uzlādējiet akumulatora komplektu. 3. Izfīriet gaisa atveres.
Pārnesumkārbā ir karsta.	<ol style="list-style-type: none"> 1. Gaisa atveres ir bloķētas. 2. Pārnesumkārbā nav pareizi ieeļļota. 	<ol style="list-style-type: none"> 1. Izfīriet gaisa atveres. 2. Eļļojiet pārnesumkārbu.
Instrumenti rada pārāk lielas vibrācijas vai troksni.	<ol style="list-style-type: none"> 1. Asmeņi ir neasi vai bojāti. 2. Mašīna nav pareizi ieeļļota. 	<ol style="list-style-type: none"> 1. Sazinieties ar pilnvaroto servisa izplatītāju. 2. Eļļojiet asmeņus un pārnesumkārbu.
Akumulatora komplekts ātri zaudē uzlādi.	<ol style="list-style-type: none"> 1. Akumulatora komplekts pārsniedz vai ir zem piemērotā temperatūras diapazona. 2. Griezējs ir pārslogots 	<ol style="list-style-type: none"> 1. Pārvietojiet akumulatora komplektu uz sausu vietu ar temperatūru diapazonā no 5 °C līdz 40 °C. 2. Grieziet zemākā ātrumā.

EEZ/AK Paziņojums par konfidencialitāti

Jūsu personas datu izmantošana Toro

The Toro Company ("Toro") respektē jūsu konfidencialitāti. Kad iegādājaties mūsu produktus, mēs iespējams iegūsim konkrētu personas informāciju par jums tieši no jums vai ar jūsu vietējā Toro uzņēmuma vai izplatītāja starpniecību. Toro izmanto šo informāciju, lai pildītu līgumsaistības, piemēram, lai reģistrētu jūsu garantiju, apstrādātu jūsu garantijas prasību vai sazinātos ar jums produkta atsaukšanas gadījumā - un juridiskiem uzņēmējdarbības mērķiem - piemēram, lai noteiktu klientu apmierinātību, uzlabotu mūsu produktus vai sniegtu jums interesējošu produktu informāciju. Toro var kopīgot jūsu informāciju ar savām filiālēm, izplatītājiem vai citiem biznesa partneriem saistībā ar šīm aktivitātēm. Mēs varam arī atklāt personas informāciju, kad to pieprasa likums, vai saistībā ar pārdošanu, pirkšanu vai uzņēmējdarbības apvienošanu. Mēs nekad nepārdosim jūsu personas informāciju citam uzņēmumam mārketinga nolūkiem.

Jūsu personas datu glabāšana

Toro glabās jūsu personas informāciju tik ilgi, cik nepieciešams augstāk minētajiem mērķiem un saskaņā ar juridiskajām prasībām. Lai iegūtu plašāku informāciju par piemērojamajiem glabāšanas periodiem, lūdzu, sazinieties ar legal@toro.com.

Toro apņemšanās nodrošināt drošību

Jūsu personas informāciju var apstrādāt ASV vai citā valstī, kur iespējams ir mazāk stingri datu aizsardzības likumi nekā jūsu mītnes valstī. Ikreiz, kad nosūtām jūsu informāciju ārpus jūsu mītnes valsts, mēs ievērosim juridiski nepieciešamās darbības, lai nodrošinātu, ka tiek ievēroti piemēroti drošības pasākumi, lai pasargātu jūsu informāciju un pārliecinātos, ka ar to apietas droši.

Piekļuve un labošana

Jums ir tiesības labot vai pārskatīt jūsu personas datus, vai iebilst pret vai ierobežot jūsu datu apstrādi. Lai to darītu, lūdzu, sazinieties ar mums e-pastā legal@toro.com. Ja jums rodas šaubas par veidu, kādā Toro ir apstrādājis jūsu informāciju, mēs iesakām jums par to runāt tieši ar mums. Lūdzu, ņemiet vērā, ka Eiropas iedzīvotājiem ir tiesības sūdzēties Datu aizsardzības varas iestādei.