



**Count on it.**

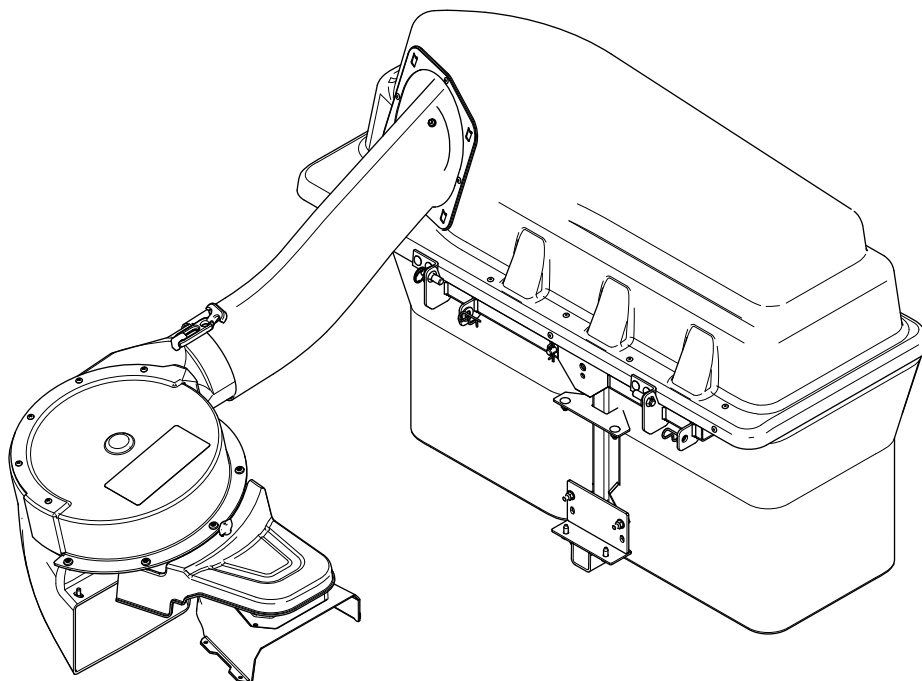
Form No. 3457-512 Rev A

**Návod na obsluhu**

## Kompletný držiak na dva zberné vaky vysávača E-Z Vac™

Pojazdná kosačka s otočením v nulovom uhle TITAN®

Číslo modelu 79346—Výrobné číslo 40000000 a vyššie



## ▲ DÔLEŽITÉ UPOZORNENIE

### KALIFORNIE

#### Dôležité upozornenie, poučka 65

Používanie tohto produktu môže spôsobiť vystavenie pôsobeniu chemických látok, o ktorých je v štáte Kalifornia známe, že spôsobujú rakovinu a vrodené chyby alebo poškodzujú reprodukčné orgány.

Táto príručka identifikuje potenciálne riziká. Bezpečnostné upozornenia sú označené symbolom (Obrázok 2), ktorý signalizuje, že v prípade nedodržania odporúčaných opatrení môže dôjsť k vážnemu zraneniu alebo smrti.



Obrázok 2

g000502

1. Symboly bezpečnostného upozornenia

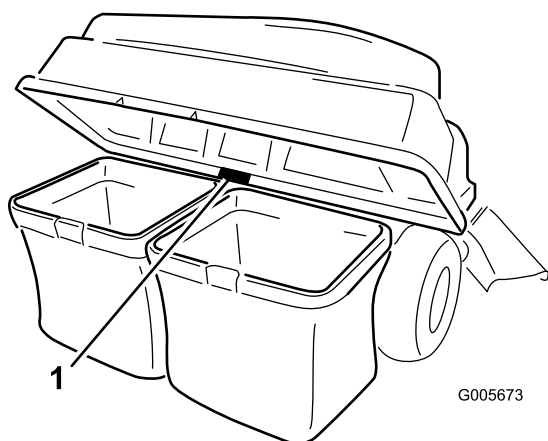
V tejto príručke sa používajú na zvýraznenie informácií dve slová. **Dôležité** upriamuje pozornosť na špeciálne mechanické informácie a **Poznámka** zdôrazňuje všeobecné informácie, ktorým treba venovať osobitnú pozornosť.

## Úvod

Pozorne si prečítajte tieto informácie s cieľom oboznámiť sa, ako správne prevádzkovať a udržiavať produkt a tiež ako predchádzať zraneniam a poškodeniu produktu. Nesiete zodpovednosť za správnu a bezpečnú prevádzku produktu.

Na lokalite [www.Toro.com](http://www.Toro.com) získate informácie o bezpečnosti výrobkov, školiacich materiáloch týkajúcich sa prevádzky, príslušenstva a tiež pomoc pri hľadaní predajcu alebo registrácii výrobku.

Ak potrebujete servis, originálne diely od spoločnosti Toro alebo doplňujúce informácie, obráťte sa na autorizovaného servisného predajcu alebo zákaznícke stredisko spoločnosti Toro a pripravte si číslo modelu a sériové číslo vášho výrobku. Obrázok 1 identifikuje umiestnenie čísla modelu a sériového čísla na výrobku. Čísla napíšte do poskytnutého priestoru.



Obrázok 1

g005673

1. Umiestnenie čísla modelu a sériového čísla

Číslo modelu \_\_\_\_\_

Výrobné číslo \_\_\_\_\_

## Obsah

Bezpečnosť .....	3
Bezpečnosť pri ťahaní .....	4
Bezpečnostné a inštrukčné štítky .....	4
Nastavenie .....	6
1 Príprava stroja .....	7
2 Montáž závažia .....	7
3 Demontáž deflektora trávy a krytu remeňa .....	8
4 Montáž krytu a podpery dúchadla .....	9
5 Montáž zostavy remenice, krytu remeňa a skrutky ramena .....	11
6 Montáž držiaka nadstavca .....	11
7 Montáž poistnej tyče .....	13
8 Zloženie vrchnej časti držiaka na zberné vaky .....	14
9 Montáž vrchnej časti držiaka na zberné vaky .....	15
10 Montáž zostavy dúchadla .....	16
11 Montáž krytu remeňa a elektrického krytu držiaka na zberné vaky .....	17
12 Montáž rúr výstupu .....	18
Obsluha .....	20
Vyprázdnenie vakov na trávu .....	21
Odstraňovanie prekážok z držiaka na zberné vaky .....	22
Demontáž držiaka na zberné vaky .....	22
Provozné tipy .....	23
Údržba .....	24
Odporúčaný harmonogram údržby .....	24
Príprava na údržbu .....	24
Čistenie mriežky veka .....	24
Čistenie držiaka na zberné vaky a zberných vakov .....	25
Kontrola remeňa dúchadla .....	25
Výmena remeňa dúchadla .....	25
Kontrola držiaka na zberné vaky .....	25

Kontrola čepelí kosačky .....	26
Uskladnenie .....	26
Skladovanie nadstavca držiaka na zberné vaky .....	26
Odstraňovanie závad .....	27

# Bezpečnosť

- Oboznámte sa s bezpečnou prevádzkou zariadenia, ovládacími prvkami operátora a bezpečnostnými označeniami.
- Pri používaní zachytávačov trávy alebo iných nadstavcov postupujte extrémne opatrne. Môžu zmeniť prevádzkové vlastnosti a stabilitu stroja.
- Pri pridávaní alebo demontáži zaťaženia kolies alebo protizávaží na zvýšenie stability sa riadte odporúčaniami výrobcu.
- Zachytávač trávy nepoužívajte na prudkých svahoch. Ťažký zachytávač trávy by mohol spôsobiť stratu ovládania alebo prevrátenie stroja.
- Na svahoch spomaľte a dbajte na zvýšenú opatrnosť. Uistite sa, že na svahoch jazdíte v odporúčanom smere. Stav trávniky môže ovplyvniť stabilitu stroja. Pri prevádzke v blízkosti zrázov si dávajte mimoriadny pozor.
- Na svahu sa vždy pohybujte pomaly a plynulo. Nerobte náhle zmeny rýchlosti alebo smeru ani prudko neodbočujte.
- Zachytávač trávy môže brániť vo výhlade dozadu. Pri cúvaní postupujte zvlášť opatrne.
- Pri nakladaní a vykladaní stroja do vlečky alebo kamiónu buďte opatrní.
- Ak nepoužívate zachytávač trávy, stroj nikdy nepoužívajte so zdvihnutým, upraveným alebo demontovaným deflektorom výstupu.
- Udržujte ruky a nohy v bezpečnej vzdialenosti od pohybujúcich sa častí. Úpravy nerobte so spusteným motorom.
- Pred odchodom z polohy operátora z akéhokoľvek dôvodu vrátane vyprázdnenia zachytávača trávy alebo uvoľnenia upchatého žľabu stroj zaparkujte na rovnom povrchu, deaktivujte pohony, zablokujte kolesá a vypnite motor.
- Po demontáži zachytávača trávy dbajte na to, aby ste namontovali deflektor výstupu alebo kryt, ktorý ste mohli demontovať pred montážou zachytávača trávy. Kosačku nepoužívajte bez celého zachytávača trávy alebo namontovaného deflektora.
- Pred demontážou zachytávača trávy alebo uvoľnenia upchatého žľabu vypnite motor.
- Nenechávajte v zachytávači trávu dlhší čas.
- Komponenty zachytávača trávy sa opotrebávajú a poškodzujú, v dôsledku čoho by ste sa mohli dostať do kontaktu s pohybujúcimi sa časťami alebo by mohlo dochádzať k odhadzovaniu predmetov. Komponenty pravidelne kontrolujte a v prípade potreby vymieňajte za súčasti odporúčané výrobcom.

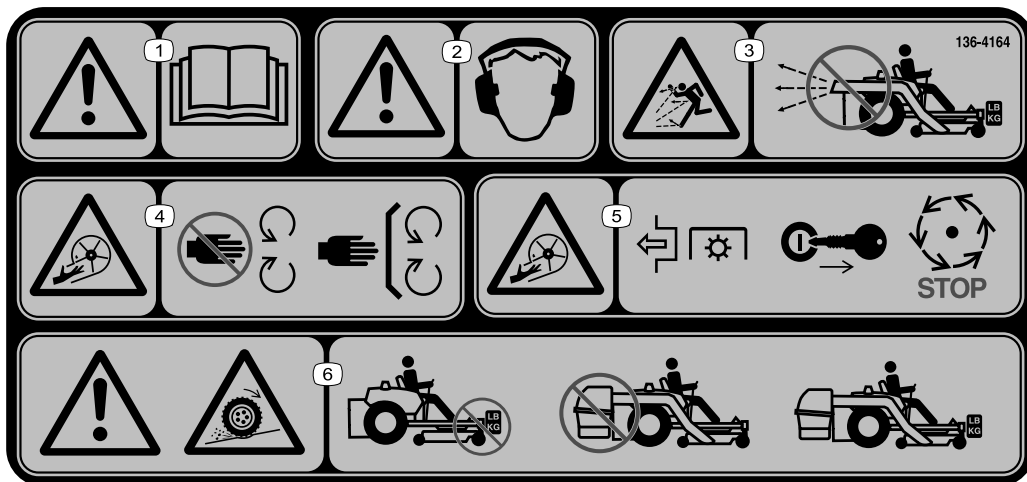
# Bezpečnosť pri ťahaní

- Ťahané zariadenie pripájajte výlučne za čap.
- Dodržiavajte odporúčanie výrobcu nastavca týkajúce sa hmotnostných limitov ťahaného zariadenia a ťahania na svahoch.
- Nikdy nedovoľte, aby sa v ťahanom zariadení alebo na ňom nachádzali deti alebo iné osoby.
- Na svahoch môže hmotnosť ťahaného zariadenia spôsobiť stratu trakcie a ovládania. Znížte hmotnosť ťahaného zariadenia a spomaľte.
- Čím je vyššia hmotnosť ťahaného bremena, tým je brzdná dráha dlhšia. Jazdite pomaly a zachovávajte dostatočnú vzdialenosť na zastavenie.
- Pri odbočovaní robte široký oblúk, aby sa nastavec nedotýkal stroja.
- Neťahajte bremeno ťažšie ako ťažné zariadenie.

# Bezpečnostné a inštrukčné štítky



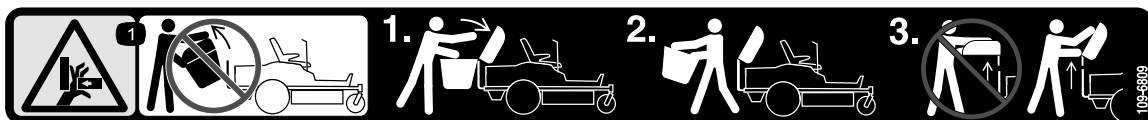
Bezpečnostné štítky a štítky s pokynmi sú pre operátora ľahko viditeľné a nachádzajú sa v blízkosti každej oblasti potenciálneho nebezpečenstva. Akýkoľvek poškodený alebo chýbajúci štítok nahradte za nový.



136-4164

decal136-4164

1. Varovanie – prečítajte si *užívateľskú príručku*.
2. Varovanie – musíte nosiť ochranu sluchu.
3. Riziko odskakovania predmetov – dýchadlo neprevádzkujte bez namontovaného a zaisteného celého systému.
4. Riziko porezania/amputácie, poháňač – nepribližujte sa k pohyblivým častiam. Všetky kryty a štíty musia byť nasadené.
5. Riziko porezania/amputácie, poháňač – deaktivujte pomocný hriadeľ, vyberte kľúč a čakajte, kým sa nezastavia všetky pohyblivé časti.
6. Varovanie, strata trakcie – nepoužívajte len s namontovanými protizávažiami. Nepoužívajte len s namontovaným vysávačom E-Z Vac. Používajte len s namontovaným vysávačom E-Z Vac a protizávažiami.



109-6809

decal109-6809

1. Nebezpečenstvo pomliaždenia rúk – nedemontujte zo stroja celý držiak na zberné vaky. Otvorte vrchnú časť držiaka na zberné vaky a potom z neho vyberte vaky. Nedemontujte vrchnú časť držiaka na zberné vaky, keď je zatvorený. Otvorte vrchnú časť držiaka na zberné vaky a až potom ho demontujte.

**⚠ WARNING: Cancer and Reproductive Harm - [www.P65Warnings.ca.gov](http://www.P65Warnings.ca.gov).**  
For more information, please visit [www.tcoCAProp65.com](http://www.tcoCAProp65.com)

133-8061

decal133-8061

**133-8061**

---

# Nastavenie

## Vynímateľné diely

Aby ste overili, že boli dodané všetky súčiastky, použite tabuľku nižšie.

Postup	Popis	Množstvo	Použitie
<b>1</b>	Nie sú treba žiadne diely	–	Príprava stroja.
<b>2</b>	Držiak závažia Ľavá konzola na montáž závažia Pravá konzola na montáž závažia Závažie – 16 kg Poistná tyč Skrutka ( $\frac{3}{8} \times 1\frac{1}{4}$ ") Matica s prírubou ( $\frac{3}{8}$ ") Vratová skrutka ( $\frac{3}{8} \times 1$ ") Závitorezná skrutka ( $\frac{5}{16} \times \frac{3}{4}$ ")	1 1 1 1 1 2 4 2 2	Namontujte závažie.
<b>3</b>	Nie sú treba žiadne diely	–	Demontujte deflektor trávy a kryt remeňa.
<b>4</b>	Podpera dúchadla Šesťhranná skrutka s podložkou ( $\frac{3}{8} \times \frac{3}{4}$ ") Kryt Vratová skrutka ( $\frac{5}{16} \times \frac{3}{4}$ ") Matica s prírubou ( $\frac{5}{16}$ ")	1 2 1 4 4	Namontujte kryt a podperu dúchadla.
<b>5</b>	Zostava remenice Kryt remeňa	1 1	Namontujte zostavu remenice a kryt remeňa.
<b>6</b>	Konzola stabilizátora Vratová skrutka ( $\frac{5}{16} \times \frac{3}{4}$ ") Poistná matica ( $\frac{5}{16}$ ") Závitorezná skrutka ( $\frac{5}{16} \times \frac{3}{4}$ ") Skrutka ( $\frac{5}{16} \times 1$ ") Otočný rám Sponková závlačka Tyč Podložka	1 2 4 2 2 1 2 2 2	Namontujte držiak nastavca.
<b>7</b>	Poistná tyč Sponková závlačka	1 1	Namontujte poistnú tyč.
<b>8</b>	Vrchná časť držiaka na zberné vaky Sieťka držiaka na zberné vaky Sponková závlačka	1 1 2	Zložte vrchnú časť držiaka na zberné vaky.
<b>9</b>	Vak na trávu	2	Namontujte vrchnú časť držiaka na zberné vaky.
<b>10</b>	Zostava dúchadla	1	Namontujte zostavu dúchadla.
<b>11</b>	Elektrický držiak na zberné vaky Remeň dúchadla	1 1	Namontujte kryt remeňa a elektrický kryt držiaka na zberné vaky.

Postup	Popis	Množstvo	Použitie
12	Vrchná rúra	1	Namontujte rúry výstupu.
	Skrutka ( $\frac{1}{4} \times \frac{3}{4}$ ")	2	
	Podložka ( $\frac{1}{4}$ ")	2	
	Poistná matica ( $\frac{1}{4}$ ")	2	
	Spodná rúra	1	

Ľavá a pravá strana stroja sa určuje podľa bežnej prevádzkovej polohy.

# 1

## Príprava stroja

Nie sú treba žiadne diely

### Postup

Vykonaním tohto postupu pripravíte stroj na pripojenie dýchadla a súpravy na konečnú úpravu.

1. Stroj zaparkujte na rovnom povrchu.
2. Deaktivujte prepínač na ovládanie čepelí, zatiahnite parkovaciu brzdu a posuňte páky na ovládanie pohybu smerom von do polohy NEUTRÁL – ZAMKNUTÉ.
3. Vypnite motor a vyberte kľúč.
4. Pred začatím práce s týmto strojom dbajte na to, aby sa stroj nemohol pohybovať.
5. Opravte všetky ohnuté alebo poškodené miesta na plošine stroja a doplňte všetky chýbajúce diely.
6. Odstráňte z plošiny alebo zadnej časti stroja všetky nečistoty na zjednodušenie montáže.

# 2

## Montáž závažia

Diely potrebné na prevedenie tohoto kroku:

1	Držiak závažia
1	Ľavá konzola na montáž závažia
1	Pravá konzola na montáž závažia
1	Závažie – 16 kg
1	Poistná tyč
2	Skrutka ( $\frac{3}{8} \times 1\frac{1}{4}$ ")
4	Matica s prírubou ( $\frac{3}{8}$ ")
2	Vratová skrutka ( $\frac{3}{8} \times 1$ ")
2	Závítorezná skrutka ( $\frac{5}{16} \times \frac{3}{4}$ ")

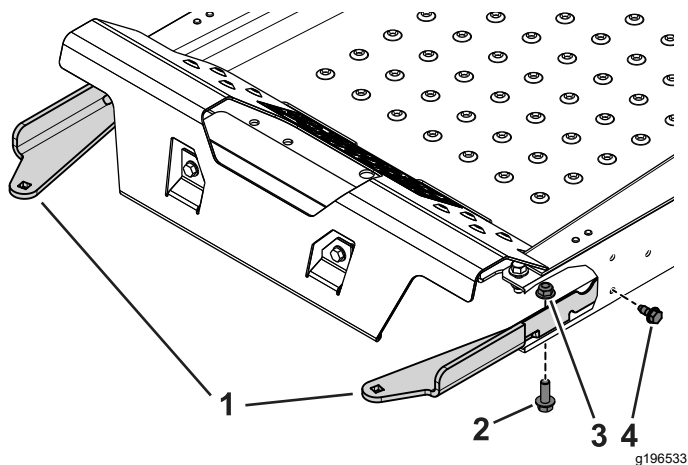
### Postup

#### ⚠ VÝSTRAHA

Držiak na zberné vaky ovplyvňuje rozloženie hmotnosti stroja. Prevádzka stroja bez predných závaží môže spôsobiť nestabilitu a následnú stratu ovládania.

Pred prevádzkou stroja s držiakom na zberné vaky sa uistite, že sú správne namontované predné závažia.

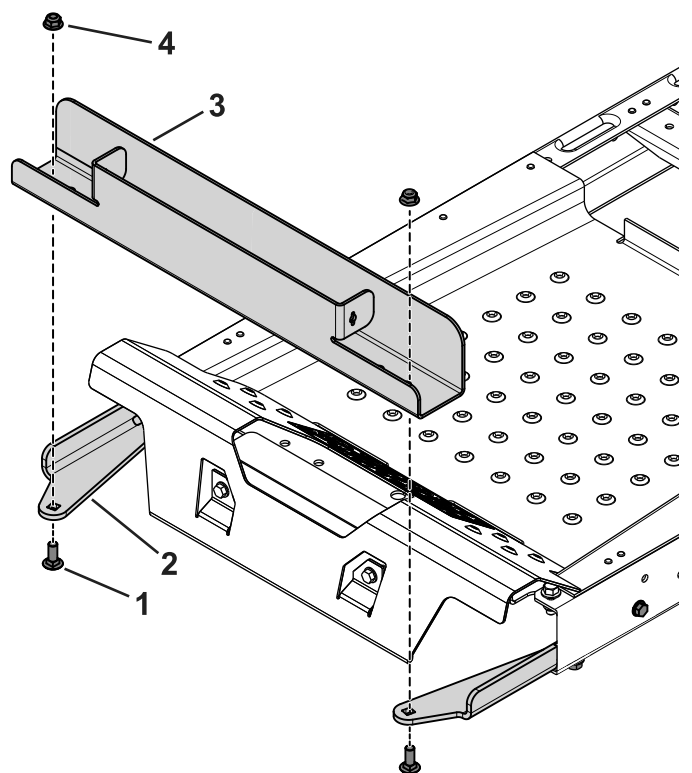
1. Demontujte použitú skrutku a maticu z ľavej a pravej strany plošiny, kde namontujete držiaky protizávažia.
2. Pomocou 2 závítorezných skrutiek ( $\frac{5}{16} \times \frac{3}{4}\frac{1}{4}$ ) a 2 skrutky ( $\frac{3}{8} \times 1\frac{1}{4}$ ") a matice s prírubou ( $\frac{3}{8}$ ") zaistíte ľavú a pravú konzolu na montáž závažia na stroji (Obrázok 3).



**Obrázok 3**  
Pohľad v reze

- |   |   |
|---|---|
| 1. Konzoly na montáž závažia                      | 3. Matica s prírubou ( $\frac{3}{8}$ "                        |
| 2. Skrutka ( $\frac{3}{8} \times 1\frac{1}{4}$ ") | 4. Závitorezná skrutka ( $\frac{5}{16} \times \frac{3}{4}$ ") |

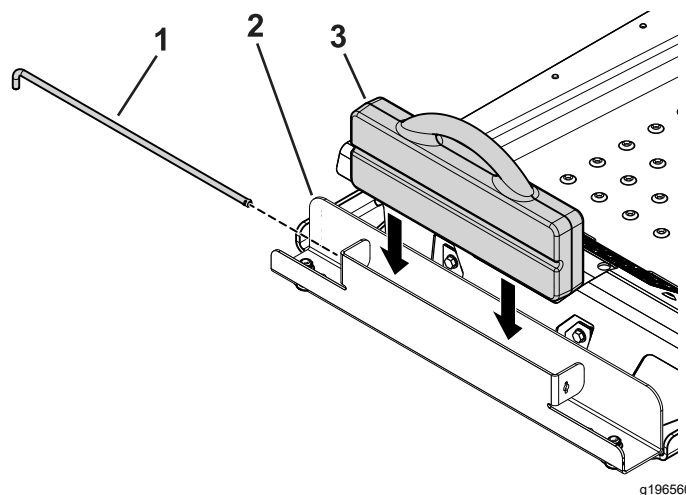
3. Pomocou 2 vratových skrutiek ( $\frac{3}{8} \times 1$ " a matic s prírubou zaistíte závažia na konzoly (Obrázok 4).



**Obrázok 4**

- |  |   |
|--|---|
| 1. Vratová skrutka ( $\frac{3}{8} \times 1$ ") | 3. Držiak závažia                       |
| 2. Konzola na montáž závažia                   | 4. Matica s prírubou ( $\frac{3}{8}$ ") |

4. Závažie vložte do konzoly na montáž závažia s drážkou smerujúcou k prednej časti stroja (Obrázok 5).



**Obrázok 5**

- |                   |            |
|-------------------|------------|
| 1. Poistná tyč    | 3. Závažie |
| 2. Držiak závažia |            |

5. Poistnú tyč vložte do držiaka a otočte ju do uzamknutej polohy (Obrázok 5).

**Dôležité:** Po demontáži nadstavca držiaka na zberné vaky vždy demontujte závažie.

## 3

### Demontáž deflektora trávy a krytu remeňa

Nie sú treba žiadne diely

#### Postup

#### **⚠ DÔLEŽITÉ UPOZORNENIE**

Pri používaní s nezakrytým otvorom výstupu by mohol stroj na vás alebo okolostojace osoby vyhadzovať predmety, čo by mohlo spôsobiť vážne zranenie. Mohlo by tiež dôjsť ku kontaktu s čepeľou.

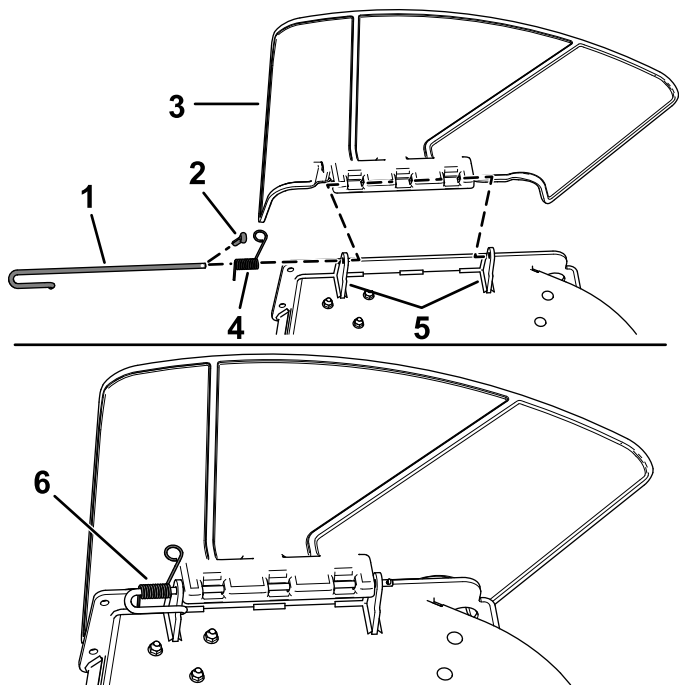
**Kosačku nikdy nepoužívajte, kým nenamontujete mulčovaciu dosku, deflektor výstupu alebo systém na zber trávy.**

Pred používaním skontrolujte, či nie je deflektor trávy poškodený. Pred používaním vymeňte všetky poškodené diely.



1. Odpojte pružinu z drážky v konzole deflektora, vysuňte závlačku (len modely CE) a vysuňte tyč z konzol zvaranej plošiny, pružiny a deflektora výstupu (**Obrázok 6**).

**Poznámka:** Váš žľab môže vyzerat' inak ako na obrázku.



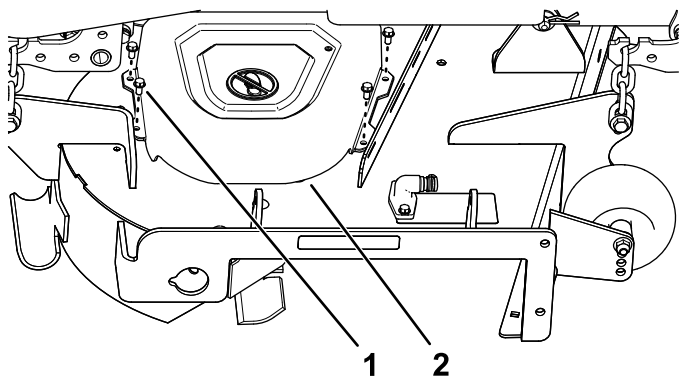
**Obrázok 6**

g190642

- |                             |                                |
|-----------------------------|--------------------------------|
| 1. Tyč                      | 4. Pružina                     |
| 2. Závlačka (len modely CE) | 5. Konzoly plošiny             |
| 3. Deflektor                | 6. Pružina namontovaná cez tyč |

2. Demontujte deflektor (**Obrázok 6**).
3. Demontujte 4 skrutky ( $\frac{1}{4} \times \frac{1}{2}$ ") zaisťujúce pravý kryt remeňa a zložte kryt remeňa (**Obrázok 7**).

**Poznámka:** 4 skrutky ( $\frac{1}{4} \times \frac{1}{2}$ ") si odložte na montáž pri postupe 5 **Montáž zostavy remenice, krytu remeňa a skrutky ramena** (strana 11).



**Obrázok 7**

g200974

- |  |                |
|--|----------------|
| 1. Skrutka ( $\frac{1}{4} \times \frac{1}{2}$ ") | 2. Kryt remeňa |
|--|----------------|

# 4

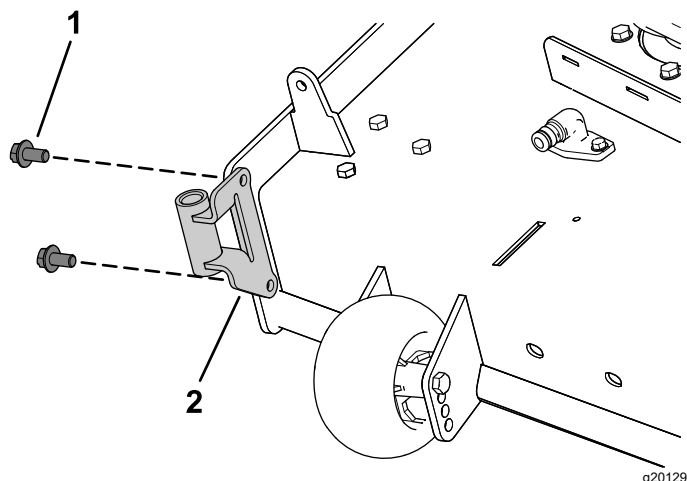
## Montáž krytu a podpery dúchadla

Diely potrebné na prevedenie tohoto kroku:

1	Podpera dúchadla
2	Šesťhranná skrutka s podložkou ( $\frac{3}{8} \times \frac{3}{4}$ ")
1	Kryt
4	Vratová skrutka ( $\frac{5}{16} \times \frac{3}{4}$ ")
4	Matica s prírubou ( $\frac{5}{16}$ ")

### Postup

1. Namontujte podperu dúchadla na plošinu kosačky pomocou 2 šesťhranných skrutiek s podložkou ( $\frac{3}{8} \times \frac{3}{4}$ "), ako je znázornené na **Obrázok 8**.



**Obrázok 8**

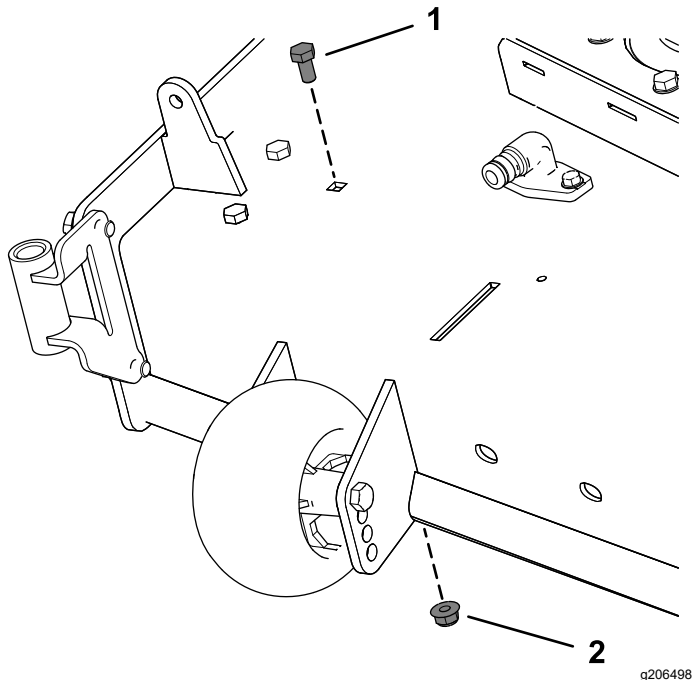
g201299

- |   |                     |
|---|---------------------|
| 1. Šesťhranná skrutka s podložkou ( $\frac{3}{8} \times \frac{3}{4}$ ") | 2. Podpera dúchadla |
|---|---------------------|

- Demontujte z plošiny kosačky použitú skrutku a maticu (Obrázok 9).

**Dôležité:** V prípade 122 cm a 152 cm plošiny kosačky treba demontovať len jednu skrutku a jednu maticu.

V prípade 137 cm plošiny kosačky demontujte skrutku a maticu, ako je znázornené na Obrázok 9.



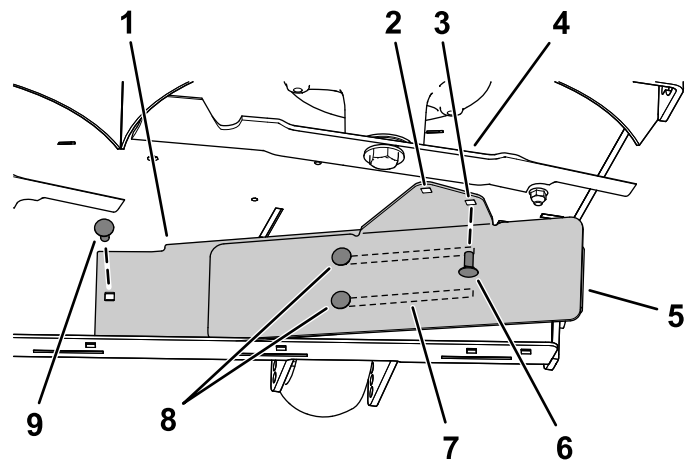
Obrázok 9

- Použitá skrutka
- Použitá matica

- Pomocou vratovej skrutky (5/16 × 3/4") a matice s prírubou (5/16") namontujte ľavú stranu krytu, ako je znázornené na Obrázok 10.
- Uvoľnite 2 vratové skrutky (5/16 × 3/4") v otvoroch krytu a kryt zasúvajte, kým sa otvor nezarovná s otvorom v plošine kosačky (Obrázok 10).
- Kryt namontujte tak, ako je zobrazené na Obrázok 10.

**Dôležité:** Uistite sa, že pre kryt používate správny otvor. Pozrite si časť Obrázok 10.

- Utiahnite 2 vratové skrutky (5/16 × 3/4") v otvoroch krytu (Obrázok 10).



Obrázok 10

Zobrazená 137 cm plošina kosačky

- Vnútroň kryt
- Otvor na montáž v 122 cm a 152 cm plošine kosačky.
- Otvor na montáž v 137 cm plošine kosačky.
- Pravá čepeľ
- Vonkajší kryt
- Po zasunutí krytu namontujte túto vratovú skrutku (5/16 × 3/4") a maticu s prírubou (5/16").
- Otvory v kryte
- Uvoľnite tieto 2 vratové skrutky (5/16 × 3/4") a 2 matice s prírubou (5/16").
- Najskôr namontujte túto vratovú skrutku (5/16 × 3/4") a maticu s prírubou (5/16").

# 5

## Montáž zostavy remenice, krytu remeňa a skrutky ramena

Diely potrebné na prevedenie tohoto kroku:

1	Zostava remenice
1	Kryt remeňa

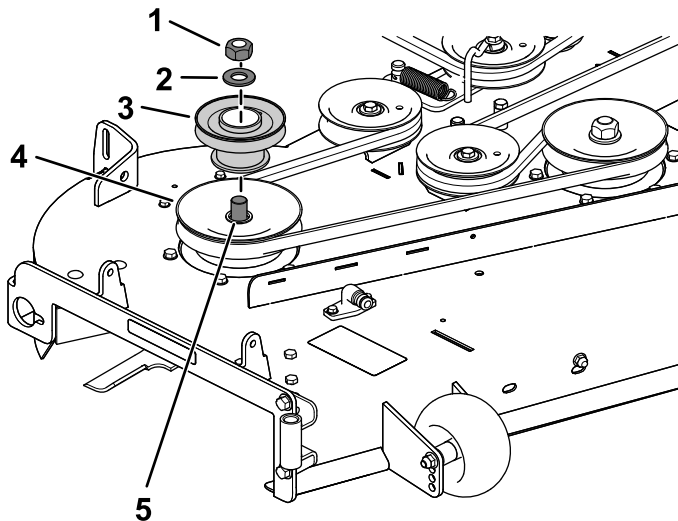
### Postup

1. Z pravej remenice plošiny kosačky demontujte maticu a podložku.
2. Zostavu remenice namontujte na pravú remenicu plošiny kosačky pomocou predtým demontovanej matice a podložky (Obrázok 11).

**Dôležité:** V prípade 122 cm plošiny kosačky použite malú remenicu dúchadla.

V prípade 137 cm a 152 cm plošiny kosačky použite veľkú remenicu dúchadla.

3. Maticu utiahnite momentom 136 až 149 N·m.

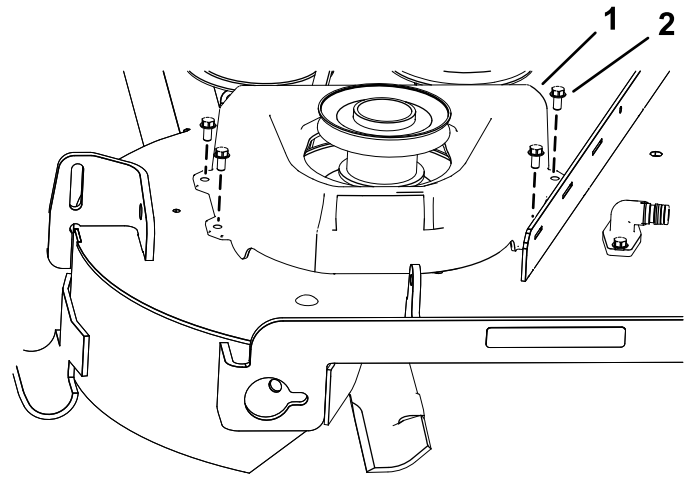


Obrázok 11

Zobrazená 137 cm plošina kosačky

- |                            |                                       |
|----------------------------|---------------------------------------|
| 1. Použitá matica remenice | 4. Použitá remenica plošiny (vreteno) |
| 2. Použitá podložka        | 5. Vreteno                            |
| 3. Remenica dúchadla       |                                       |

4. Pomocou 4 predtým demontovaných skrutiek ( $\frac{1}{4} \times \frac{1}{2}$ ") namontujte na zostavu remenice nový kryt remeňa, ako je znázornené na Obrázok 12.



Obrázok 12

g201435

1. Kryt remeňa
2. Skrutka ( $\frac{1}{4} \times \frac{1}{2}$ ")

# 6

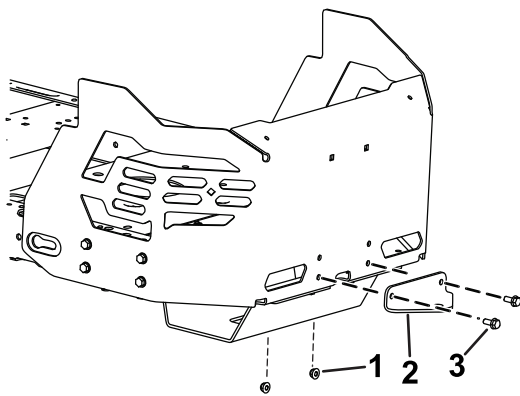
## Montáž držiaka nadstavca

Diely potrebné na prevedenie tohoto kroku:

1	Konzola stabilizátora
2	Vratová skrutka ( $5/16 \times \frac{3}{4}$ ")
4	Poistná matica ( $5/16$ ")
2	Závitorezná skrutka ( $5/16 \times \frac{3}{4}$ ")
2	Skrutka ( $5/16 \times 1$ ")
1	Otočný rám
2	Sponková závlačka
2	Tyč
2	Podložka

### Postup

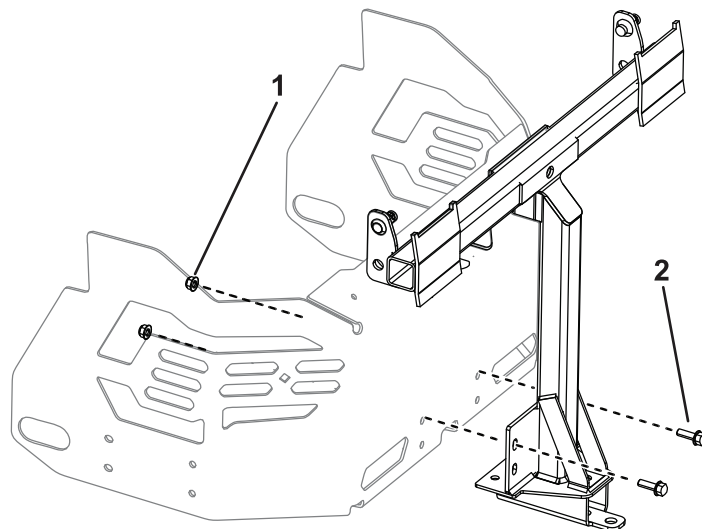
1. Zo spodnej časti krytu motora odskrutkujte 2 skrutky, 2 matice a konzolu závesu (Obrázok 13).



Obrázok 13

g308798

1. Matica
2. Použitá konzola závesu
3. Skrutka

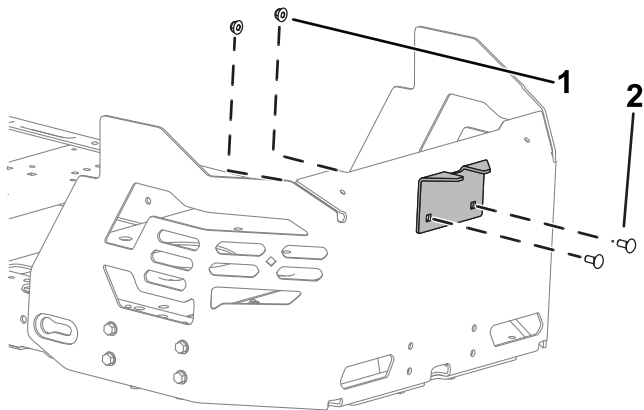


Obrázok 15

g302477

1. Poistná matica (5/16")
2. Skrutka (5/16 × 1")

2. Pomocou 2 vratových skrutiek (5/16 × 3/4") a 2 poistných matic (5/16") namontujte konzolu stabilizátora na kryt motora, ako je znázornené na [Obrázok 14](#).



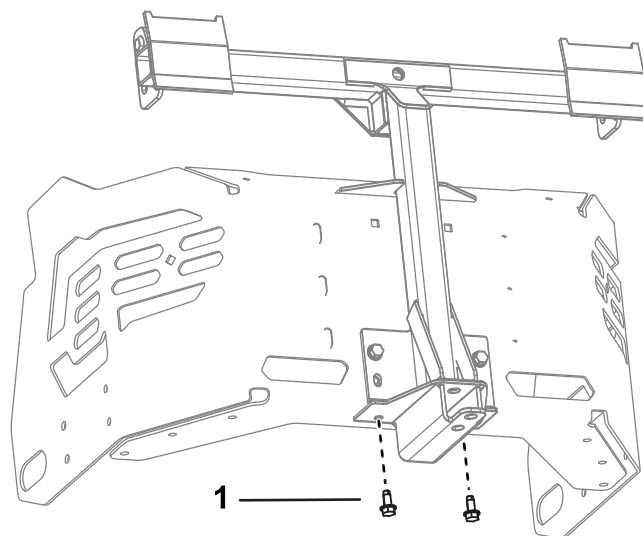
Obrázok 14

g308799

1. Poistná matica (5/16")
2. Vratová skrutka (5/16 × 3/4")

3. Zo spodnej strany rámu stroja demontujte 2 použité závitorezné skrutky ([Obrázok 16](#)).
4. Pomocou 2 skrutiek (5/16 × 1") a 2 poistných matic (5/16") voľne namontujte na rám stroja otočný rám, ako je znázornené na [Obrázok 15](#).

5. Otočný rám otočte nahor a zaistite ho na spodnej strane rámu stroja pomocou 2 závitoreznych skrutiek (5/16 × 3/4"), ako je znázornené na [Obrázok 16](#).



Obrázok 16

g308797

1. Závitorezná skrutka (5/16 × 3/4")
2. Otočný rám

6. 2 skrutky (5/16 × 1") a 2 poistné skrutky (5/16") utiahnite, ako je znázornené na [Obrázok 15](#).
7. Ohnutý rozšírený koniec tyče namontujte do zaklinovaného otvoru na ľavej strane rámu stroja a tyč posuňte dozadu, aby sa usadila v ráme ([Obrázok 17](#)).

**Poznámka:** Tento krok zopakujte na pravej strane stroja.

# 7

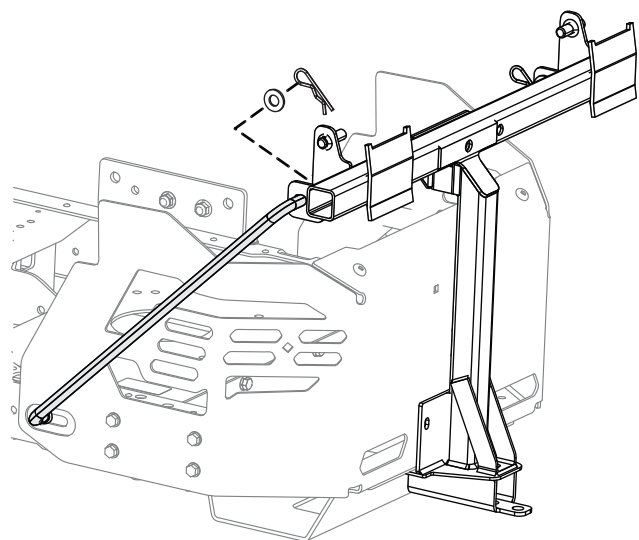
## Montáž poistnej tyče

Diely potrebné na prevedenie tohoto kroku:

1	Poistná tyč
1	Sponková závlačka

### Postup

Namontujte poistnú tyč so sponkovou závlačkou (**Obrázok 18**).

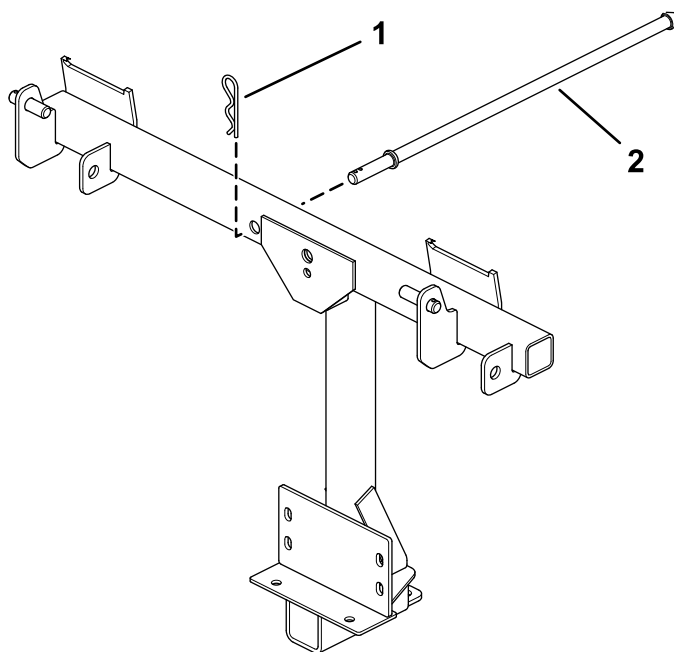


**Obrázok 17**

Zobrazená ľavá strana

g308335

8. Ohnuté konce tyčí zasunúte do držiaka nastavca, ako je znázornené na **Obrázok 17**, a koniec každej tyče zaistíte podložkou a sponkovou závlačkou.



**Obrázok 18**

g201213

1. Sponková závlačka
2. Poistná tyč

# 8

## Zloženie vrchnej časti držiaka na zberné vaky

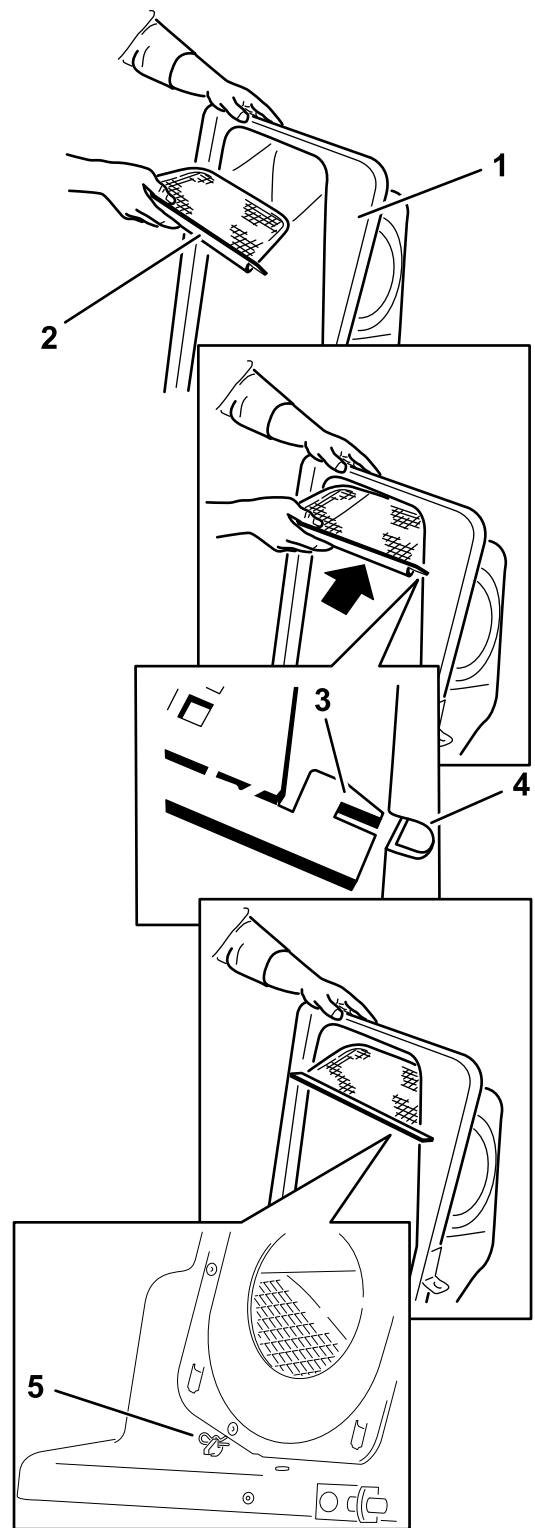
Diely potrebné na prevedenie tohoto kroku:

1	Vrchná časť držiaka na zberné vaky
1	Sieťka držiaka na zberné vaky
2	Sponková závlačka

### Postup

1. Otočte naopak vrchnú časť držiaka na zberné vaky.
2. Mriežku namontujte, ako je znázornené na [Obrázok 19](#), a dbajte na to, aby sa zvažovala nadol smerom k zberným vakom.

**Poznámka:** Uistite sa, že mriežky zapadnú na miesto a západky sa zaistia vo vrchnej časti držiaka na zberné vaky.



Obrázok 19

g201881

- |                                       |  |
|---------------------------------------|--|
| 1. Vrchná časť držiaka na zberné vaky | 4. Otvor vo vrchnej časti držiaka na zberné vaky |
| 2. Mriežka                            | 5. Sponková závlačka                             |
| 3. Zarážka mriežky                    |  |

# 9

## Montáž vrchnej časti držiaka na zberné vaky

Diely potrebné na prevedenie tohoto kroku:

2	Vak na trávu
---	--------------

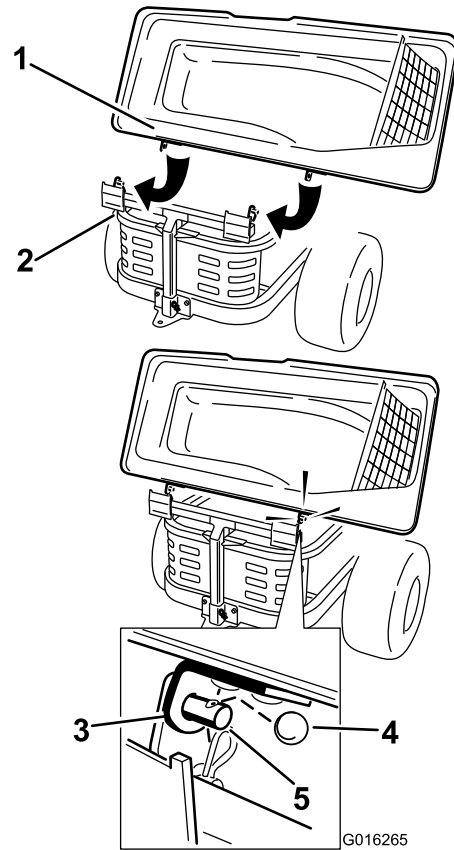
### Postup

1. Namontujte vrchnú časť držiaka na zberné vaky na rám držiaka.

**Poznámka:** Váš držiak na zberné vaky môže vyzeráť inak ako na obrázku.

2. Konzoly zasunúť nad kolíky v ráme držiaka na zberné vaky a do otvoru v pravom kolíku zasunúť okrúhlu závlačku (Obrázok 20).
3. Veko držiaka na zberné vaky otočte nadol do prevádzkovej polohy.

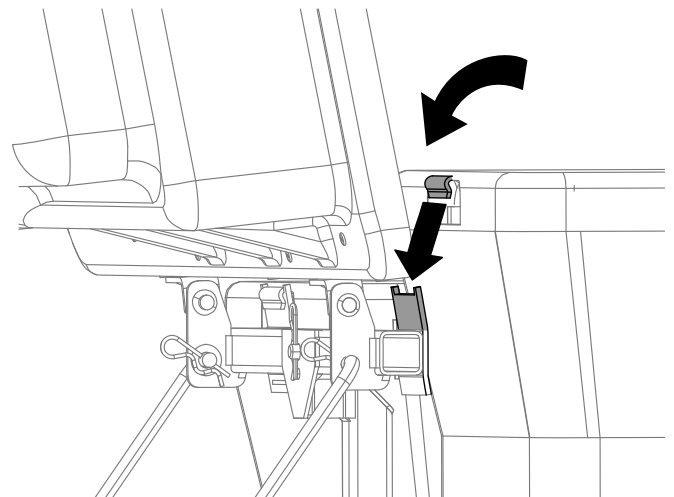
**Poznámka:** Ak chcete demontovať okrúhlu závlačku, ďalej ju otáčajte v smere, ktorým ste ju namontovali.



Obrázok 20

1. Veko držiaka na zberné vaky
2. Rám držiaka na zberné vaky
3. Konzola, veko držiaka na zberné vaky
4. Okrúhla závlačka
5. Kolík

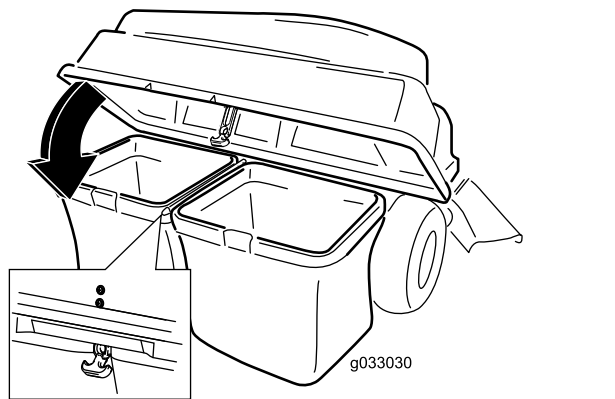
4. Zdvihnite vrchnú časť držiaka na zberné vaky a namontujte vaky tak, že zasuniete háky na ráme vakov do podporných konzol (Obrázok 21).



Obrázok 21



5. Spustíte vrchnú časť držiaka na zberné vaky na vaky (Obrázok 22).



Obrázok 22

6. Veko zaistíte západkou (Obrázok 22).

# 10

## Montáž zostavy dúchadla

Diely potrebné na prevedenie tohoto kroku:

1	Zostava dúchadla
---	------------------

### Postup

#### ⚠ DÔLEŽITÉ UPOZORNENIE

Pri používaní s nezakrytým otvorom výstupu by mohla kosačka na vás alebo okolostojace osoby vyhadzovať predmety, čo by mohlo spôsobiť vážne zranenie. Mohlo by tiež dôjsť ku kontaktu s čepeľou.

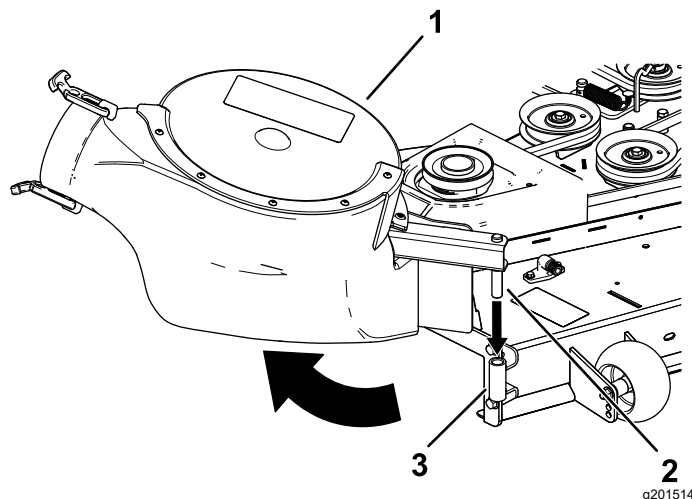
- Kosačku nikdy nepoužívajte bez dosky krytu, mulčovacej dosky alebo žľabu a zachytávača trávy.
- Pri demontáži žľabu a zachytávača trávy dbajte na to, aby bol deflektor trávy namontovaný.

**Dôležité:** Po demontáži držiaka na zberné vaky a dúchadla namontujte žľab bočného výstupu.

**Dôležité:** Všetok hardvér a žľab bočného výstupu si odložte.

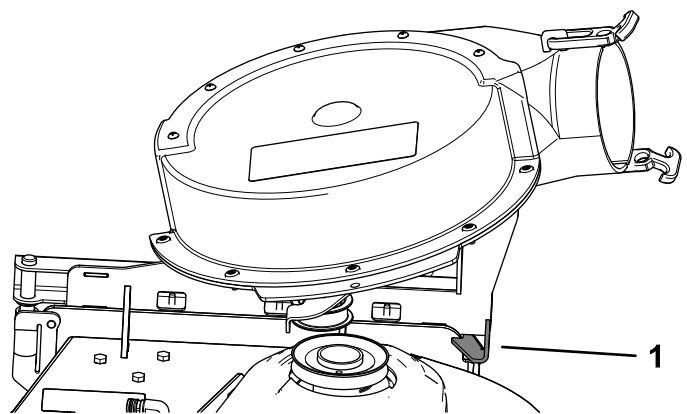
1. V prípade potreby namontujte remeň na remenicu dúchadla (Obrázok 25).
2. Vložte otočný čap dúchadla do podpery dúchadla a otočte zostavu dúchadla dovnútra smerom k stroju (Obrázok 23).

**Poznámka:** Zostava dúchadla by sa mala automaticky zaistiť, ako je znázornené na Obrázok 24.



Obrázok 23

1. Zostava dúchadla
2. Otočný čap dúchadla
3. Podpera dúchadla



Obrázok 24

1. Západka dúchadla



# 11

## Montáž krytu remeňa a elektrického krytu držiaka na zberné vaky

Diely potrebné na prevedenie tohoto kroku:

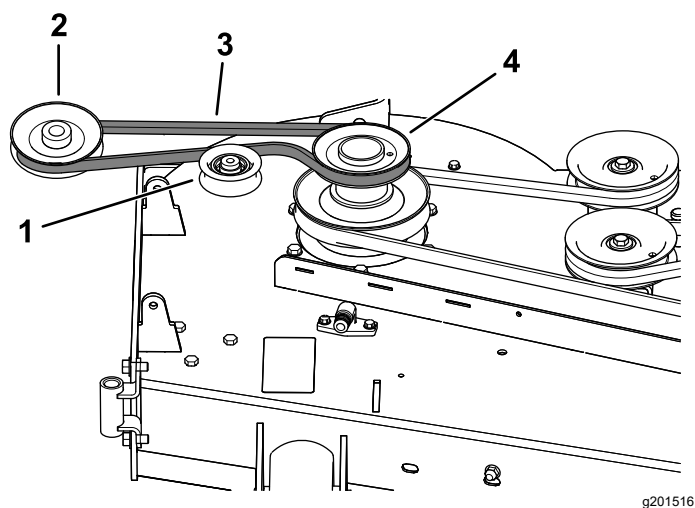
1	Elektrický držiak na zberné vaky
1	Remeň dúchadla

### Postup

1. Nasadíte remeň okolo remenice dúchadla (Obrázok 25 a Obrázok 26). Pozrite si časť 10 Montáž zostavy dúchadla (strana 16).

Podľa veľkosti plošiny kosačky použite nasledujúci remeň:

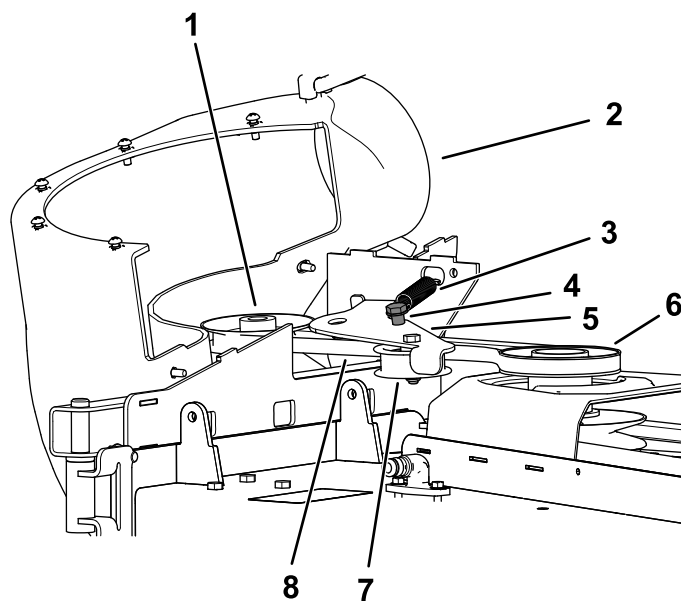
122 cm plošina kosačky	137 cm plošina kosačky	152 cm plošina kosačky
Č. dielu Toro: 127-0074	Č. dielu Toro: 127-0075	Č. dielu Toro: 127-0076



Obrázok 25

Smer vedenia remeňa dúchadla

- |                              |                    |
|------------------------------|--------------------|
| 1. Remenica napínacej kladky | 3. Remeň dúchadla  |
| 2. Remenica dúchadla         | 4. Remenica pohonu |



Obrázok 26

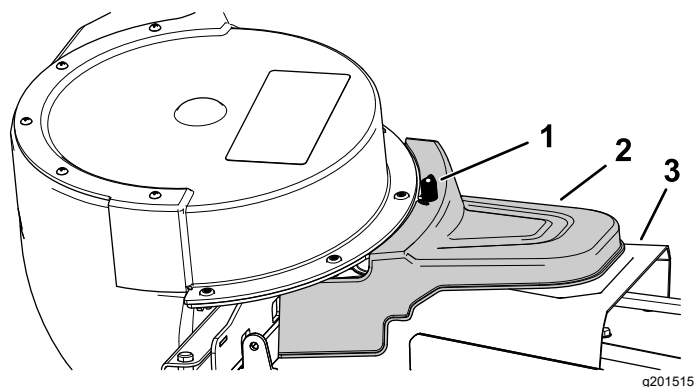
g201513

- |  |                              |
|--|------------------------------|
| 1. Remenica dúchadla   | 5. Pomocná páka riadenia     |
| 2. Dúchadlo v polohe (časť krytu odstránená na ilustračné účely) | 6. Remenica pohonu           |
| 3. Pružina   | 7. Remenica napínacej kladky |
| 4. Kolík remenice napínacej kladky                               | 8. Remeň dúchadla            |

2. Počas montáže zostavy dúchadla sa uistite, že remeň zostáva zarovnaný s remenicou dúchadla.
3. Odtiahnite remenicu napínacej kladky s pružinou od pevného kolíka pružiny a remeň vedte okolo remenice plošiny kosačky (Obrázok 26).

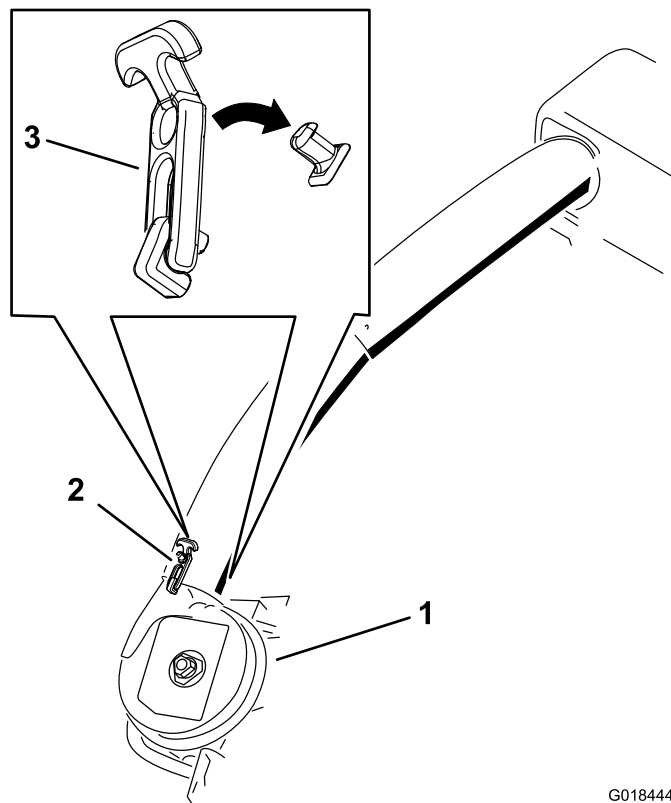
**Poznámka:** Uistite sa, že je remeň správne nasadený na remenici dúchadla.

4. Remeň vedte okolo remenice pohonu, ako je znázornené na Obrázok 25 a Obrázok 26.
5. Na kryt remeňa namontujte elektrický kryt držiaka na zberné vaky a zaistite ho utiahnutím gombíka (Obrázok 27).



Obrázok 27

1. Gombík  
2. Elektrický držiak na zberné vaky  
3. Kryt remeňa



Obrázok 28

Západka spodnej rúry výstupu

1. Zostava dúchadla  
2. Vrchná západka  
3. Západka

G018444  
g018444

# 12

## Montáž rúr výstupu

Diely potrebné na prevedenie tohoto kroku:

1	Vrchná rúra
2	Skrutka ( $\frac{1}{4} \times \frac{3}{4}$ "
2	Podložka ( $\frac{1}{4}$ "
2	Poistná matica ( $\frac{1}{4}$ "
1	Spodná rúra

## Postup

**Dôležité:** Pred montážou rúr výstupu sa uistite, či je plošina kosačky v najnižšej polohe kosenia.

**Poznámka:** Po demontáži držiaka na zberné vaky z kosačky nezabudnite namontovať deflektor trávy.

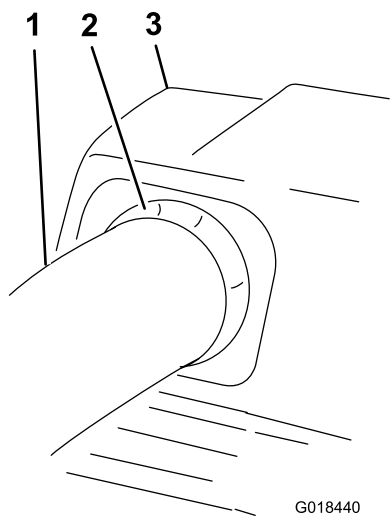
- Deaktivujte pomocný hriadeľ a zatahnite parkovaciu brzdu.
- Vypnite motor a vyberte kľúč.
- Spustite plošinu kosačky do najnižšej polohy kosenia.
- Demontujte zberné vaky a získajte tak prístup k rúre pod vekom.
- Zatvorte veko a zaistite západku.
- Pomocou oboch západiek pripevnite spodnú rúru na zostavu dúchadla (Obrázok 28).

**Poznámka:** Uistite sa, že je drážka v spodnej rúre pri montáži v spodnej časti (Obrázok 30).

- Poznačte si, kde sa do vrchnej rúry montujú 2 skrutky.

**Poznámka:** Otvor blízko lisovaných šípok sa nepoužije.

- Demontujte 2 skrutky na spodnom konci vrchnej rúry.
- Tieto 2 otvory použite ako šablónu pre spodnú rúru.
- Poznámka:** Spojovacie súčasti uchovajte.
- Vrchný koniec (bez otvorov) vrchnej rúry zasuňte cez tesnenie rúry vo veku a rúru zatláčajte, kým sa nedotkne vnútornej časti veka.
- Vrchnú rúru o kúsok vyťahujte, aby sa tesnenie dostalo von a cez spodnú rúru (Obrázok 29).

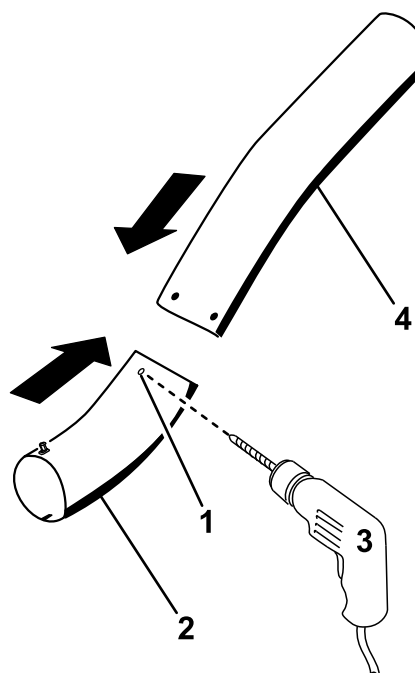


G018440

g018440

**Obrázok 29**

- |                                 |                                |
|---------------------------------|--------------------------------|
| 1. Vrchná rúra                  | 3. Veko držiaka na zberné vaky |
| 2. Vyčnievajúce gumené tesnenie |                                |



G018439

g018439

**Obrázok 31**

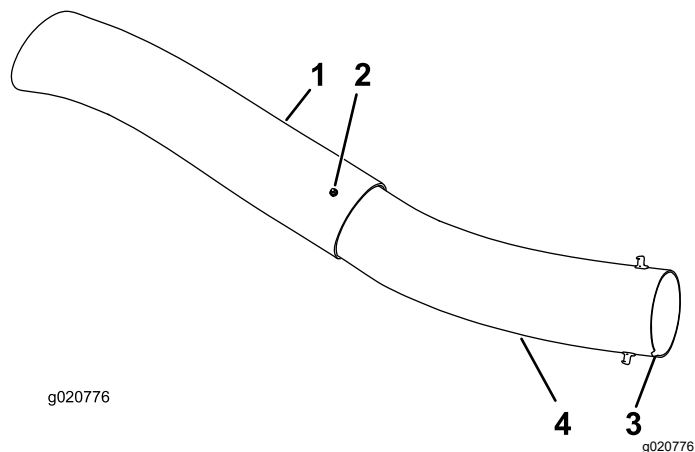
Vŕtanie do spodnej rúry výstupu

- |                                       |   |
|---------------------------------------|---|
| 1. Výstupky                           | 4. Vrchná rúra  |
| 2. Spodná rúra                        | 5. Sem namontujte skrutku ( $\frac{1}{4} \times \frac{3}{4}$ "), podložku ( $\frac{1}{4}$ "") a poistnú maticu ( $\frac{1}{4}$ ""). |
| 3. Vyvŕtajte otvor s priemerom 6,5 mm | 6. Vrchná rúra – existujúce otvory  |

12. Otvory na vrchnej rúre zarovnajte s výstupkami na povrchu spodnej rúry.

**Poznámka:** Skontrolujte, či bočný profil vidno tak, ako je znázornené na [Obrázok 30](#).

**Poznámka:** Nepoužívajte voľný otvor v blízkosti lisovaných šípok.



g020776

g020776

**Obrázok 30**

- |   |  |
|---|--|
| 1. Vrchná rúra                            | 3. Drážka v spodnej časti rúry pri montáži |
| 2. Existujúci otvor (demontovaná skrutka) | 4. Spodná rúra                             |

13. Pomocou existujúcich otvorov vo vrchnej rúre, ktorá slúži ako šablóna, vyvŕtajte cez výstupky na spodnej rúre 2 otvory s priemerom 6,5 mm ([Obrázok 31](#)).

14. Demontujte zo stroja vrchnú a spodnú rúru.
15. Rúry zasuňte spolu a zarovnajte otvory.
16. Na skrutky namontujte podložky ( $\frac{1}{4}$ "") ([Obrázok 31](#)).
17. Pomocou šesťhranného kľúča namontujte skrutky ( $\frac{1}{4} \times \frac{3}{4}$ "") a podložky ( $\frac{1}{4}$ "") z vnútornej strany spodnej rúry a cez existujúce otvory vo vrchnej rúre ([Obrázok 31](#)).
18. Pomocou matíc ( $\frac{1}{4}$ "") zaistíte rúry, ako je znázornené na [Obrázok 31](#).

19. Namontujte vrchnú rúru výstupu cez tesnenie rúry vo veku.
20. Vrchnú rúru o kúsok vytiahnite, aby sa tesnenie dostalo von a cez zostavu dúchadla ([Obrázok 29](#)).
21. Pomocou oboch západiek pripevnite spodnú rúru na zostavu dúchadla ([Obrázok 28](#)).

# Obsluha

## **⚠ DÔLEŽITÉ UPOZORNENIE**

**Ak chcete predísť zraneniu osôb, dodržiavajte tieto postupy:**

- Pred používaním tohto nadstavca sa oboznámte so všetkými prevádzkovými a bezpečnostnými pokynmi v *používateľskej príručke* ku kosačke.
- Nikdy nedemontujte rúru výstupu, vaky, vrchnú časť držiaka na zberné vaky ani žľab, kým motor beží.
- Pred odstránením akejkoľvek prekážky zo systému zberných vakov vždy vypnite motor a počkajte, kým sa nezastavia všetky pohyblivé časti.
- Nikdy nevykonávajte údržbu ani opravy, kým motor beží.

## **⚠ DÔLEŽITÉ UPOZORNENIE**

**Ak nie je namontovaný deflektor trávy, rúry držiaka na zberné vaky alebo kompletná zostava držiaka na zberné vaky, vy a okolostojace osoby sa môžete dostať do kontaktu s čepelou a odhadzovaným odpadom. Kontakt s otáčajúcimi sa čepelami kosačky a odhadzovaným odpadom spôsobí zranenie alebo smrť.**

- Keď demontujete držiak na zberné vaky a zmeníte režim na bočný výstup, vždy namontujte deflektor trávy.
- Ak sa deflektor trávy poškodí, ihneď ho vymeňte. Deflektor trávy odvádza materiál nadol smerom k trávniku.
- Pod kosačku nikdy nedávajte ruky ani nohy.
- Nikdy sa nepokúšajte čistiť oblasť výstupu alebo čepele kosačky, kým neprepnete pomocný hriadeľ do vypnutej polohy a kľúč zapalovania tiež neotočíte do vypnutej polohy. Zároveň vyberte kľúč a odpojte drôt zapalovacej sviečky.
- Pred uvoľnením upchatého výstupného žľabu vypnite motor.

# Vyprázdenie vakov na trávu

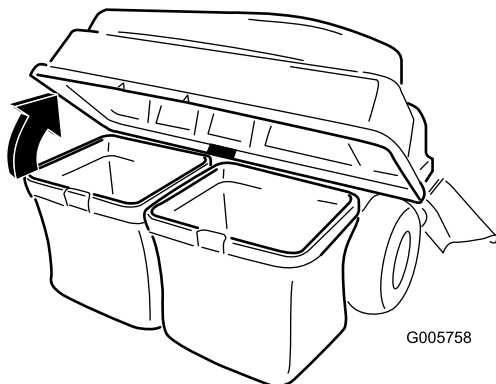
## **⚠ NEBEZPEČIE**

Odpad, ako sú lístie či tráva, alebo kefa sa môžu vznietiť. Požiar v motorovom priestore môže spôsobiť zranenie osôb a poškodenie majetku.

- Z motorového priestoru a priestoru tlmíča výfuku odstráňte nahromadený odpad.
- Pri otváraní krytu držiaka na zberné vaky dávajte pozor, aby odpad nespadol do motorového priestoru a priestoru tlmíča výfuku.
- Pred uskladnením nechajte stroj vychladnúť.

Pri zdvíhaní plného vaku na trávu alebo manipulácii s ním buďte opatrní. Vyprázdenie vakov na trávu:

1. Stroj zaparkujte na rovnom povrchu a deaktivujte prepínač na ovládanie čepeľí.
2. Pred opustením pozície operátora presuňte páky na ovládanie pohybu smerom von do neutrálnej polohy zámku, vypnite motor, vyberte kľúč, zatiahnite parkovaciu brzdú a počkajte, kým sa nezastavia všetky pohyblivé časti.
3. Otvorte (zdvihnite) vrchnú časť držiaka na zberné vaky ([Obrázok 32](#)).

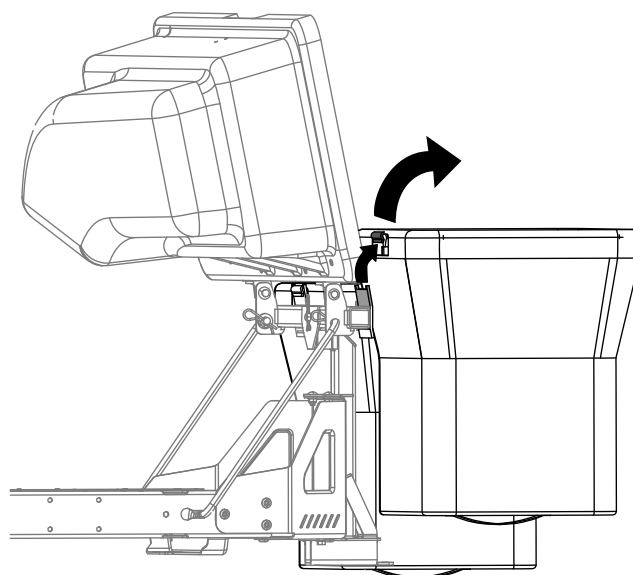


Obrázok 32

G005758

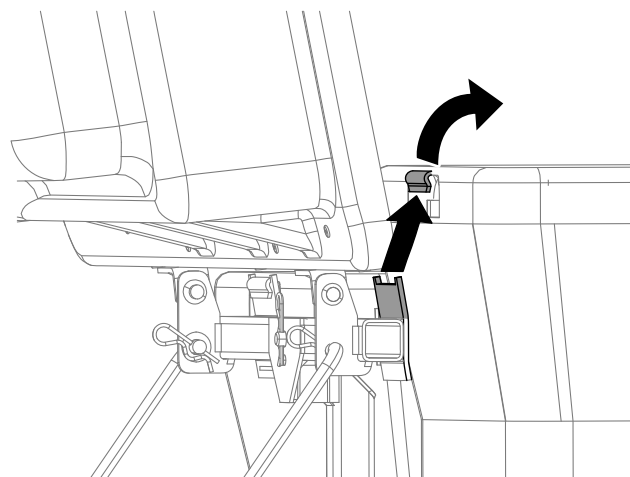
g005758

4. Odpad zatlačte do vakov. Oboma rukami zdvihnite vak a odháknite ho z podpornej konzoly. Vyprázdňte vak. Tento postup zopakujte s druhým vakom.



Obrázok 33

g300218



Obrázok 34

g300217

5. Zasunutím hákov na ráme vakov do podporných konzol namontujte vaky.
6. Spustíte vrchnú časť držiaka na zberné vaky na vaky.

# Odstraňovanie prekážok z držiaka na zberné vaky

## ▲ DÔLEŽITÉ UPOZORNENIE

Keď je držiak na zberné vaky v prevádzke, dýchadlo sa otáča a môže odseknúť alebo zraniť ruky a prsty.

- Pred upravovaním, čistením, opravovaním a kontrolou dýchadla a pred uvoľnením upchatého žľabu vypnite motor a počkajte, kým sa všetky pohyblivé časti nezastavia. Vytiahnite kľúč.
  - Na odstránenie prekážok z dýchadla a rúry použite palicu alebo podobný predmet, nie ruky.
  - **Tvár, ruky, chodidlá a všetky ostatné časti vášho tela alebo oblečenia udržiavajte mimo skrytých, pohyblivých alebo otáčajúcich sa častí.**
1. Stroj zaparkujte na rovnom povrchu a deaktivujte prepínač na ovládanie čepelí.
  2. Pred opustením pozície operátora presuňte páky na ovládanie pohybu smerom von do neutrálnej polohy zámku, vypnite motor, vyberte kľúč, zatiahnite parkovaciu brzdu a počkajte, kým sa nezastavia všetky pohyblivé časti.
  3. Skontrolujte vaky na trávu, a ak sú plné, vyprázdňte ich.
  4. Demontujte a rozpojte rúru výstupu a žľab z vrchnej časti držiaka na zberné vaky a kosačky. Pomocou palice alebo podobného predmetu opatrne odstráňte prekážky z kosačky, rúry výstupu, žľabu a vrchnej časti držiaka na zberné vaky.
  5. Po odstránení prekážok namontujte celý systém držiaka na zberné vaky a pokračujte v prevádzke.

# Demontáž držiaka na zberné vaky

## ▲ VÝSTRAHA

Ak nedemontujete predné závažia držiaka na zberné vaky a budete pokračovať v prevádzke stroja bez nastavca držiaka na zberné vaky, môže to spôsobiť nestabilitu a následnú stratu ovládania.

- Po demontáži nastavca držiaka na zberné vaky vždy demontujte predné závažia.
- Stroj nikdy neprevádzkujte bez nastavca držiaka na zberné vaky a predných závaží.

Držiak na zberné vaky možno demontovať zopakovaním krokov v časti Nastavenie zo všetkých namontovaných súprav týkajúcich sa držiaka na zberné vaky, len v opačnom poradí. Ak sú namontované závažia, po demontáži nastavca držiaka na zberné vaky vždy demontujte predné závažia držiaka.

**Poznámka:** Pri inštalácii mulčovacej súpravy je nevyhnutné demontovať len usmerňovač pokosenej trávy.

# Provozné tipy

## Tipy na zber tráv

### Pamätajte na veľkosť stroja s nastavcom

Pamätajte na to, že stroj je s namontovaným nastavcom dlhší a širší. Pri príliš prudkom otáčaní sa v stiesnených priestoroch môžete nastavca poškodiť.

### Strihanie

Strihajte vždy ľavou stranou kosačky. Nestrihajte pravou stranou kosačky, pretože by mohlo dôjsť k poškodeniu žľabu držiaka na zberné vaky a rúry výstupu.

### Výška kosenia

Výšku kosenia kosačky nenastavujte na príliš nízku hodnotu, pretože dlhá tráva okolo kosačky môže brániť prúdeniu vzduchu popod kosačku a do systému zberných vakov. Ak popod kosačku neprúdi dostatok vzduchu, systém zberných vakov sa upchá.

### Frekvencia kosenia

Trávu koste často, zvlášť keď rastie rýchlo. Ak bude nadmerne dlhá, budete ju musieť kosiť dvakrát.

### Technika kosenia

Najlepší vzhľad trávniku dosiahnete vtedy, keď pri kosení kosačkou zľahka prechádzate po predtým pokosenej časti. Pomáha to znižovať zaťaženie motora a pravdepodobnosť upchatia žľabu a rúry výstupu.

### Rýchlosť zberu tráv

Najčastejšie budete trávu zbierať so škrtiacou klapkou kosačky v polohe RÝCHLO a pri jazde bežnou jazdovou rýchlosťou. V prípade extrémne suchej a prašnej tráv však môžete chcieť o niečo znížiť rýchlosť škrtiacej klapky a zvýšiť jazdovú rýchlosť kosačky. Ak budete jazdiť príliš rýchlo a otáčky motora sa príliš znížia, systém zberných vakov sa môže upchať. Jazdovú rýchlosť kosačky môže byť potrebné znížiť na svahoch. Pomáha to udržiavať otáčky motora a dosahovať účinný zber tráv. Vždy keď je to možné, koste dole svahom.

## ▲ VÝSTRAHA

Keď sa držiak na zberné vaky plní, zadná časť stroja zvlášť oťažieva. Ak na svahoch náhle zastavíte a naštartujete, môžete stratiť kontrolu nad ovládaním alebo sa môže stroj prevrátiť.

- Pri jazde nahor alebo nadol svahom náhle neštartujte ani nezastavujte. Vyhýbajte sa štartovaniu pri jazde hore svahom.
- Ak stroj predsa zastavíte pri jazde hore svahom, deaktivujte ovládanie čepelí. Potom pri nízkej rýchlosti zíd'te dole svahom.
- Na svahoch sa vyhýbajte náhlemu zabočeniu alebo rýchlym zmenám rýchlosti.
- Stroj nikdy neprevádzkujte bez nastavca držiaka na zberné vaky a predných závaží.

### Zber dlhej tráv

Extrémne dlhá tráva je ťažká a nemusí sa úplne dostať do vakov na trávu. V takom prípade sa môžu upchať rúra výstupu a žľab. Ak chcete predísť upchatiu systému zberných vakov, trávu koste s vysokým nastavením výšky kosenia, potom kosačku nastavte na bežnú výšku kosenia a zopakujte postup zberu tráv.

### Zber mokrej tráv

Snažte sa vždy kosiť suchú trávu, pretože trávnik bude vyzeráť upravenejšie. Ak musíte kosiť mokрую trávu, použite tradičný bočný výstup kosačky. Keď po niekoľkých hodinách pokosená tráva vyschne, namontujte kompletný nastavca držiaka na zberné vaky a povysávajte ju.

### Signály upchatia

Pri zbere tráv sa bežne stáva, že spreď prednej časti kosačky odlietava malé množstvo pokosenej tráv. Ak spod nej odlietava nadmerné množstvo pokosenej tráv, signalizuje to, že vaky sú plné alebo je systém upchatý.

# Údržba

**Poznámka:** Ľavá a pravá strana stroja sa určuje podľa bežnej prevádzkovej polohy.

## Odporúčaný harmonogram údržby

Servisný interval	Postup pri údržbe
Po prvých 8 hodinách	<ul style="list-style-type: none"><li>• Skontrolujte remeň dúchadla.</li><li>• Skontrolujte držiak na zberné vaky.</li></ul>
Po každom použití	<ul style="list-style-type: none"><li>• Vyčistite mriežku veka.</li><li>• Vyčistite držiak na zberné vaky.</li></ul>
Po každých 25 hodinách prevádzky	<ul style="list-style-type: none"><li>• Skontrolujte remeň dúchadla.</li></ul>
Po každých 100 hodinách prevádzky	<ul style="list-style-type: none"><li>• Skontrolujte držiak na zberné vaky.</li></ul>

### ▲ DÔLEŽITÉ UPOZORNENIE

Ak necháte kľúč v spínači, iná osoba bude môcť náhodne naštartovať motor a vážne zranit' vás alebo iné okolostojace osoby.

Pred vykonávaním akejkoľvek údržby vyberte kľúč zo zapalovania a odpojte drôt zo zapalovacej sviečky. Drôt odtiahnite nabok, aby sa náhodou nedostal do kontaktu so zapalovacou sviečkou.

### ▲ DÔLEŽITÉ UPOZORNENIE

Motory sa môžu počas prevádzky zahriať. Pri kontakte s horúcimi povrchmi môže dôjsť k závažným popáleninám.

Pred manipuláciou nechajte motory, najmä tlmič výfuku, vychladnúť.

### ▲ DÔLEŽITÉ UPOZORNENIE

Odpad, ako sú lístie či tráva, alebo kefa sa môžu vznietiť. Požiar v motorovom priestore môže spôsobiť zranenie osôb a poškodenie majetku.

- Z motorového priestoru a priestoru tlmiča výfuku odstráňte nahromadený odpad.
- Pri otváraní krytu držiaka na zberné vaky dávajte pozor, aby odpad nespadol do motorového priestoru a priestoru tlmiča výfuku.
- Pred uskladnením nechajte stroj vychladnúť.

## Príprava na údržbu

Pred vykonaním údržby stroja vykonajte nasledujúce kroky:

1. Stroj zaparkujte na rovnom povrchu.
2. Deaktivujte pomocný hriadeľ, páky na ovládanie pohybu posuňte do polohy NEUTRÁL – ZAMKNUTÉ a zatiahnite parkovaciu brzdu.
3. Vypnite motor a vyberte kľúč.
4. Odstráňte z plošiny alebo zadnej časti kosačky všetky nečistoty na zjednodušenie údržby.

## Čistenie mriežky veka

**Servisný interval:** Po každom použití

1. Otvorte veko držiaka na zberné vaky.
2. Odstráňte z mriežky nečistoty.
3. Zatvorte veko držiaka na zberné vaky.



# Čistenie držiaka na zberné vaky a zberných vakov

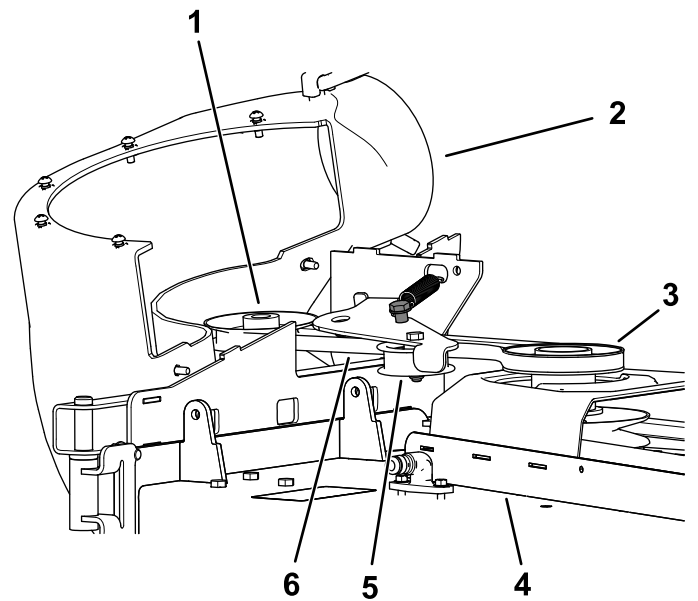
**Servisný interval:** Po každom použití

1. Umyte vnútornú a vonkajšiu časť veka držiaka na zberné vaky, zberné vaky, rúru a podvozok kosačky.

**Poznámka:** Na odstránenie nečistôt použite jemný čistiaci prostriedok na umývanie áut.

2. Dbajte na to, aby ste zachytenú trávu odstránili zo všetkých častí.
3. Po umytí nechajte všetky časti dôkladne vyschnúť.

**Poznámka:** Po montáži všetkých častí stroj naštartujte a nechajte ho minútu bežať, aby sa rýchlejšie vysušil.



g202246

**Obrázok 35**

## Kontrola remeňa dúchadla

**Servisný interval:** Po prvých 8 hodinách

Po každých 25 hodinách prevádzky

Skontrolujte, či nie sú remene prasknuté, či nemajú rozstrapkané okraje, či nie sú spálené alebo inak poškodené. Poškodené remene vymeňte.

## Výmena remeňa dúchadla

1. Zložte plastový kryt remeňa.
2. Potiahnite remenicu napínacej kladky s pružinou dozadu a uvoľnite napnutie remeňa (Obrázok 35).

- |  |                              |
|--|------------------------------|
| 1. Remenica dúchadla   | 4. Plošina kosačky           |
| 2. Dúchadlo v polohe (časť krytu odstránená na ilustračné účely) | 5. Remenica napínacej kladky |
| 3. Remenica pohonu   | 6. Remeň dúchadla            |

3. Demontujte použitý remeň držiaka na zberné vaky z remenice plošiny kosačky.
4. Demontujte dúchadlo z plošiny kosačky.
5. Demontujte použitý remeň držiaka na zberné vaky z remenic dúchadla.
6. Namontujte na remenicu dúchadla nový remeň (Obrázok 35).
7. Namontujte dúchadlo na podperu dúchadla.
8. Namontujte na remenicu plošiny kosačky nový remeň (Obrázok 35).
9. Potiahnite remenicu napínacej kladky s pružinou dozadu a namontujte na ňu nový remeň (Obrázok 35).

## Kontrola držiaka na zberné vaky

**Servisný interval:** Po každých 100 hodinách prevádzky

Po prvých 8 hodinách

1. Skontrolujte vrchnú a spodnú rúru, veko držiaka na zberné vaky a zostavu dúchadla.

**Poznámka:** Ak sú tieto časti prasknuté alebo zlomené, vymeňte ich.

2. Skontrolujte zberné vaky, rám držiaka na zberné vaky a mriežku.

**Poznámka:** Ak sú niektoré časti prasknuté alebo zlomené, vymeňte ich.

3. Uťahnite všetky matice a skrutky.

## Kontrola čepelí kosačky

1. Čepele kosačky kontrolujte pravidelne a po každom náraze čepele na cudzí predmet.
2. Ak sú čepele výrazne opotrebované alebo poškodené, namontujte nové čepele. Kompletné informácie o údržbe čepelí nájdete v *používateľskej príručke*.

# Uskladnenie

## Skladovanie nadstavca držiaka na zberné vaky

1. Vyčistite nadstavec držiaka na zberné vaky. Pozrite si časť Čistenie nadstavca držiaka na zberné vaky.
2. Skontrolujte, či nie je nadstavec držiaka na zberné vaky poškodený. Pozrite si časť Čistenie nadstavca držiaka na zberné vaky.
3. Uistite sa, že sú vaky na trávu prázdne a úplne suché.
4. Držiak na zberné vaky skladujte na čistom a suchom mieste mimo priameho slnečného žiarenia. Chránite tak plastové časti a predĺži sa životnosť držiaka na zberné vaky. Ak musíte držiak na zberné vaky skladovať vonku, prikryte ho nepremokavou plachtou.

# Odstraňovanie závad

Závada	Možné príčiny	Zpôsob opravy
Dochádza k abnormálnym vibráciám.	<ol style="list-style-type: none"> <li>1. Rezné čepele sú ohnuté alebo nevyvážené.</li> <li>2. Uvoľnená montážna skrutka čepele.</li> <li>3. Uvoľnená remenica dúchadla alebo zostava remenice.</li> <li>4. Opotrebovaný remeň držiaka na zberné vaky.</li> <li>5. Čepele ventilátora dúchadla sú ohnuté alebo nevyvážené.</li> </ol>	<ol style="list-style-type: none"> <li>1. Namontujte novú reznú čepeľ alebo čepele.</li> <li>2. Utiahnite montážnu skrutku čepele.</li> <li>3. Utiahnite remenicu/kladku.</li> <li>4. Vymeňte remeň.</li> <li>5. Obráťte sa na autorizovaného servisného zástupcu.</li> </ol>
Znížený výkon zberu trávy	<ol style="list-style-type: none"> <li>1. Otáčky motora sú príliš nízke.</li> <li>2. Upchatá mriežka vo veku držiaka na zberné vaky.</li> <li>3. Uvoľnený remeň držiaka na zberné vaky.</li> <li>4. Upchatá rúra alebo dúchadlo.</li> <li>5. Zberné vaky sú plné.</li> </ol>	<ol style="list-style-type: none"> <li>1. Motor vždy používajte na plný plyn.</li> <li>2. Odstráňte z mriežky všetky nečistoty, listy alebo pokosenú trávu.</li> <li>3. Vymeňte remeň držiaka na zberné vaky.</li> <li>4. Nájdite a odstráňte upchaté nečistoty.</li> <li>5. Vyprázdnite násypník.</li> </ol>
Dúchadlo a rúry sa príliš často upchávajú.	<ol style="list-style-type: none"> <li>1. Zberné vaky sú príliš plné.</li> <li>2. Otáčky motora sú príliš nízke.</li> <li>3. Tráva je príliš mokrá.</li> <li>4. Tráva je príliš dlhá.</li> <li>5. Upchatá mriežka vo veku držiaka na zberné vaky.</li> <li>6. Pojazdová rýchlosť je príliš vysoká.</li> <li>7. Opotrebovaný remeň držiaka na zberné vaky.</li> </ol>	<ol style="list-style-type: none"> <li>1. Častejšie ich vysypajte.</li> <li>2. Motor vždy používajte na plný plyn.</li> <li>3. Trávu koste, keď je suchá.</li> <li>4. Trávu koste maximálne do výšky 51 až 76 mm alebo <math>\frac{1}{3}</math> výšky podľa toho, ktorá hodnota je menšia.</li> <li>5. Odstráňte z mriežky všetky nečistoty, listy alebo pokosenú trávu.</li> <li>6. Jazdite pomalšie na plný plyn.</li> <li>7. Vymeňte remeň.</li> </ol>
Odfukovanie nečistôt	<ol style="list-style-type: none"> <li>1. Zberné vaky sú príliš plné.</li> <li>2. Pojazdová rýchlosť je príliš vysoká.</li> <li>3. Plošina kosačky nie je vyrovnaná.</li> </ol>	<ol style="list-style-type: none"> <li>1. Častejšie ich vysypajte.</li> <li>2. Pri prevádzke motora na plný plyn so strojom jazdite pri nízkej pojazdovej rýchlosti.</li> <li>3. Informácie o vyrovnaní plošiny kosačky nájdete v <i>používateľskej príručke</i> stroja.</li> </ol>
Poháňač dúchadla sa neotáča voľne.	<ol style="list-style-type: none"> <li>1. Dúchadlo je upchaté.</li> <li>2. Poháňač nie je zarovnaný.</li> </ol>	<ol style="list-style-type: none"> <li>1. Odstráňte z poháňača dúchadla nečistoty, listy alebo pokosenú trávu.</li> <li>2. Obráťte sa na autorizovaného servisného zástupcu.</li> </ol>

# Poznámky:

# Poznámky:

# Poznámky:

## Upozornenie o ochrane osobných údajov pre EHP/Spojené kráľovstvo

### Spôsob, akým spoločnosť Toro využíva vaše osobné údaje

Spoločnosť The Toro Company (ďalej uvádzané ako „spoločnosť Toro“) rešpektuje vaše súkromie. Keď nakupujete naše produkty, môžeme zhromažďovať určité vaše osobné údaje, a to priamo od vás alebo prostredníctvom miestnej pobočky alebo predajcu spoločnosti Toro. Spoločnosť Toro využíva tieto informácie na plnenie zmluvných záväzkov, ako je napríklad registrácia záruky, spracovanie žiadosti o poskytnutie záruky alebo skontaktovanie sa s vami v prípade stiahnutia produktu z trhu, a na legitímne obchodné účely, ako je napríklad zvyšovanie spokojnosti zákazníkov, skvalitňovanie produktov alebo poskytovanie informácií o produktoch, ktoré vás môžu zaujímať. Spoločnosť Toro môže poskytnúť vaše údaje svojim pobočkám, sesterským spoločnostiam, predajcom alebo iným obchodným partnerom v súvislosti s ktoroukoľvek z týchto činností. Osobné údaje môžeme zverejniť aj v prípade, keď to vyžaduje zákon alebo v súvislosti s predajom, kúpou alebo zlúčením určitého podniku. Vaše osobné údaje nikdy nepredáme žiadnej inej spoločnosti na marketingové účely.

### Uchovávanie vašich osobných údajov

Spoločnosť Toro bude uchovávať vaše osobné údaje dovtedy, kým to bude relevantné na vyššie uvedené účely a v súlade so zákonnými požiadavkami. Ďalšie informácie o platných lehotách uchovávaní vám poskytneme na adrese [legal@toro.com](mailto:legal@toro.com).

### Záväzok spoločnosti Toro týkajúci sa bezpečnosti

Vaše osobné údaje sa môžu spracúvať v USA alebo inej krajine, v ktorej môžu platiť menej prísne zákony na ochranu údajov ako v krajine vášho bydliska. Pri každom prenose vašich údajov mimo územia krajiny vášho bydliska podnikneme kroky požadované zo zákona na zaručenie vhodnej ochrany vašich údajov a zaistenia ich bezpečného prenosu.

### Prístup a oprava

Môžete mať právo opraviť alebo revidovať svoje osobné údaje, prípadne namietať voči ich spracovaniu či obmedziť prístup k nim. V takom prípade napíšte e-mail na adresu [legal@toro.com](mailto:legal@toro.com). Ak máte obavy súvisiace so spôsobom, akým spoločnosť Toro spracúva vaše údaje, odporúčame vám, aby ste sa v tejto záležitosti obrátili priamo na nás. Upozorňujeme, že osoby s trvalým pobytom v Európe majú právo podať sťažnosť na príslušný úrad na ochranu údajov.

# Informácie o upozornení na základe Kalifornského návrhu 65 (California Proposition 65)

## O čo ide v tomto upozornení?

Môžete sa stretnúť s tovarom, na ktorom je štítok s podobným upozornením, ako je toto:



**UPOZORNENIE:** Môže spôsobiť rakovinu a poškodzovať reprodukčné orgány – [www.p65Warnings.ca.gov](http://www.p65Warnings.ca.gov) (WARNING: Cancer and Reproductive Harm—[www.p65Warnings.ca.gov](http://www.p65Warnings.ca.gov)).

## Čo je Prop 65?

Zákon Prop 65 sa vzťahuje na všetky spoločnosti, ktoré vykonávajú svoju obchodnú činnosť v Kalifornii, predávajú produkty v Kalifornii alebo vyrábajú produkty, ktoré sa môžu predávať alebo prepravovať do Kalifornie. Tento zákon nariaďuje, aby guvernér štátu Kalifornia aktualizoval a zverejňoval zoznam chemických látok, o ktorých je známe, že spôsobujú rakovinu, vrodené chyby a/alebo iné reprodukčné poškodenia. Zoznam sa aktualizuje ročne a zahŕňa stovky chemických látok nachádzajúcich sa v položkách, s ktorými prichádzame každý deň do kontaktu. Cieľom zákona Prop 65 je informovať verejnosť o účinkoch týchto chemických látok.

Zákon Prop 65 nezakazuje predaj produktov obsahujúcich tieto chemické látky, no vyžaduje uvádzanie upozornení na všetkých produktoch, baleniach produktov alebo materiáloch dodávaných s produktmi. Upozornenie na základe zákona Prop 65 neznamená, že produkt porušuje niektoré bezpečnostné štandardy alebo požiadavky. Kalifornská vláda v skutočnosti vysvetlila, že upozornenie na základe zákona Prop 65 „nie je totožné s regulačným rozhodnutím o tom, či je určitý produkt bezpečný alebo nie“. Mnohé z týchto chemických látok sa už celé roky používajú v produktoch dennej spotreby bez zdokumentovaného poškodenia. Ďalšie informácie nájdete na adrese <https://oag.ca.gov/prop65/faqs-view-all>.

Upozornenie na základe zákona Prop 65 znamená, že spoločnosť (1) vyhodnotila mieru vystavenia určitej látke a prišla k záveru, že táto miera neprekračuje „žiadnu hranicu vysokého rizika“, alebo (2) sa upozornenie rozhodla zverejniť na základe svojich znalostí o prítomnosti chemickej látky uvedenej vo vládnom zozname, no bez pokusu o vyhodnotenie miery vystavenia.

## Platí tento zákon všade?

Upozornenia na základe zákona Prop 65 vyžadujú len kalifornské právne predpisy. Tieto výstrahy môžete vidieť v Kalifornii na množstve zariadení, okrem iného vrátane reštaurácií, predajní potravín, hotelov, škôl a nemocníc a na množstve rôznych produktov. Okrem toho výstrahy na základe zákona Prop 65 uvádzajú na svojich webových lokalitách alebo v katalógoch aj niektorí online maloobchodní predajcovia alebo zásielkové obchody.

## Aký je rozdiel medzi kalifornskými upozoreniami a federálnymi limitmi?

Štandardy podľa zákona Prop 65 sú často prísnejšie ako federálne a medzinárodné štandardy. Existujú rôzne látky, ktoré vyžadujú upozornenie na základe zákona Prop 65 pri oveľa nižšej úrovni, ako sú stanovené federálne limity. Napríklad štandard podľa zákona Prop 65 týkajúci sa upozornení pre olovo je 0,5 µg/deň, pričom táto hodnota je výrazne pod limitom definovaným vo federálnych a medzinárodných štandardoch.

## Prečo sa upozornenie neuvádza na všetkých podobných produktoch?

- Produkty predávané v Kalifornii vyžadujú označenie podľa zákona Prop 65, zatiaľ čo pri podobných produktoch predávaných inde sa to nevyžaduje.
- Od spoločnosti zapojenej do súdneho sporu v súvislosti so zákonom Prop 65, ktorá dosiahne vyrovnanie, sa môže vyžadovať používanie upozornení na základe zákona Prop 65 na jej produktoch, no na iné spoločnosti vyrábajúce podobné produkty sa takáto požiadavka vzťahovať nemusí.
- Uplatňovanie zákona Prop 65 je nekonzistentné.
- Spoločnosti sa môžu rozhodnúť neuvádzať tieto upozornenia, pretože predpokladajú, že sa to od nich na základe zákona Prop 65 nevyžaduje. No chýbajúce upozornenia na produkte neznamenajú, že produkt neobsahuje chemické látky uvedené vo vládnom zozname na podobnej úrovni hodnôt.

## Prečo spoločnosť Toro toto upozornenie uvádza?

Spoločnosť Toro sa rozhodla poskytnúť spotrebiteľom čo najviac informácií, aby sa mohli rozhodnúť na základe dostatočných informácií o produktoch, ktoré nakupujú a používajú. V určitých prípadoch uvádza spoločnosť Toro upozornenia na základe svojich znalostí o prítomnosti jednej alebo viacerých chemických látok uvedených vo vládnom zozname, a to bez vyhodnotenia úrovne vystavenia. Nie na všetky chemické látky uvedené v zozname sa totiž vzťahujú požiadavky súvisiace s limitom vystavenia. Hoci môže byť miera vystavenia v súvislosti s produktmi spoločnosti Toro zanedbateľná alebo úplne v rozsahu definovanom ako „žiadne vysoké riziko“, spoločnosť Toro sa napriek tomu rozhodla uvádzať upozornenia na základe zákona Prop 65. Navyše platí, že ak spoločnosť Toro tieto upozornenia neuvedie, štát Kalifornia alebo súkromné strany snažiac sa o presadzovanie zákona Prop 65 by ju mohli žalovať a hrozili by jej vysoké pokuty.