



Комплект за задвижване на универсалната приставка за оформяне

Косачка Greensmaster® 1018, 1021 или 1026 с неподвижна глава

Номер на модела 04707—Сериен номер 321000000 и следващ

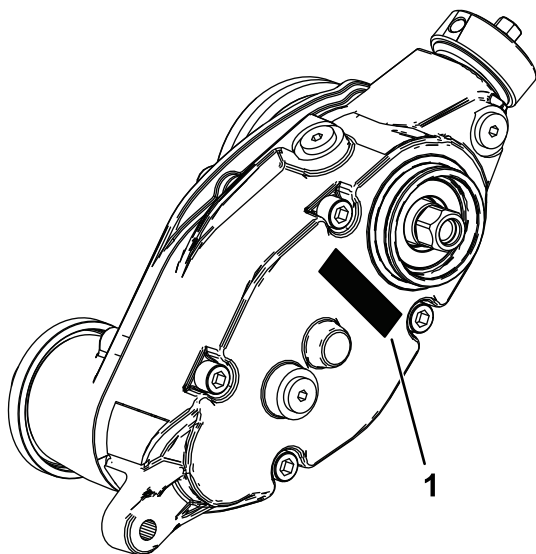
Указания за монтаж

Въведение

Внимателно прочетете тази информация, за да се запознаете с правилните начини за работа и поддръжка на Вашия продукт и за избягване на наранявания или повреждане на продукта. Вие носите отговорност за правилната работа с продукта и за безопасността.

Посетете www.Toro.com за учебни материали по безопасност на продукта и експлоатация, информация за аксесоари, помощ при намиране на дилър или за регистриране на продукта.

Във всички случаи, когато се нуждаете от сервизно обслужване, от оригинални резервни части на Toro или от допълнителна информация, свържете се с упълномощен за сервизно обслужване дилър или с Център за обслужване на клиентите на Toro, като не забравите да укажете модела и серийните номера на Вашия продукт. **Фигура 1** указва местоположението на данните за модела и серийния номер на продукта. Напишете числата в предвиденото поле.



Фигура 1

g346921

1. Местоположение на данните за модел и сериен номер

Номер на модела _____

Сериен номер _____

Настоящият продукт отговаря на всички съответни Европейски директиви. За подробна информация вижте „Декларация за вграждане“ (ДВ) на гърба на настоящата публикация.

Съдържание

Въведение	1
Настройка	3
1 Подготовка на машината	4
2 Подготовка на режещия апарат	4
3 Отстраняване на възела барабан- задвижващ вал	5
4 Инсталиране на задвижващата кутия на приставката за оформяне	6
5 Инсталиране на капачката на задвижването на приставката за оформяне	7
6 Инсталиране на възела на паразитната ролка	7
7 Инсталиране на възлите на скобите за височина на откоса и предната ролка	8
8 Регулиране на пружинната сила на приставката за оформяне	10
9 Инсталиране на приставката за оформяне	11
Действие	12
Въведение	12
Регулиране на височината на приставката за оформяне	13
Промяна на работната посока на приставката за оформяне	14
Изпитване на ефективността на приставката за оформяне	14
Транспортиране на машината	15
Поддръжка	15
Смяна на смазочното вещество на скоростната кутия	15



Сваляне на задвижващата кутия на приставката за оформяне.....	17
Почистване на оформящия барабан	17
Преглеждане на остриетата	17
Фиксиране на барабана.....	18

Монтаж

Свободни части

Използвайте таблицата по-долу, за да проверите дали са доставени всички части.

Процедура	Описание	Количество	Употреба
1	Не са необходими части	–	Подготовка на машината.
2	Не са необходими части	–	Подготовка на режещия апарат.
3	Не са необходими части	–	Отстранете възела барабан-задвижващ вал.
4	Адаптер на барабана Подложна шайба Задвижваща кутия на приставката за оформяне	1 1 1	Инсталирайте задвижващата кутия на приставката за оформяне и тежестта.
5	Капачка	1	Инсталирайте капачката на задвижването на приставката за оформяне (само за възли на универсална приставка, инсталирани без комплект четки на задната ролка).
6	Комплект вал-палец Предпазител на лагера Възел на паразитната ролка Фланцова гайка	1 2 1 1	Инсталирайте възела на паразитната ролка.
7	Възел на лява скоба за височина на откоса Възел на дясна скоба за височина на откоса Раменен болт (5/16" x 1") Закалена шайба Предпазител на приставката за оформяне Монтажен винт Барабан (поръчва се отделно; за справка се свържете с упълномощен дистрибутор на Toro)	1 1 2 2 2 2 1	Инсталирайте възлите за височина на откоса и предната ролка.
8	Шайба (каталожен № 3256-24, не е включена)	–	Регулирайте пружинната сила на приставката за оформяне.
9	Винт (¼" x 1½") Контрагайка Скоба за вала Режещ барабан (поръчва се отделно; свържете се с упълномощен дистрибутор на Toro)	4 4 4 1	Инсталирайте комплекта на приставката за оформяне (поръчва се отделно).

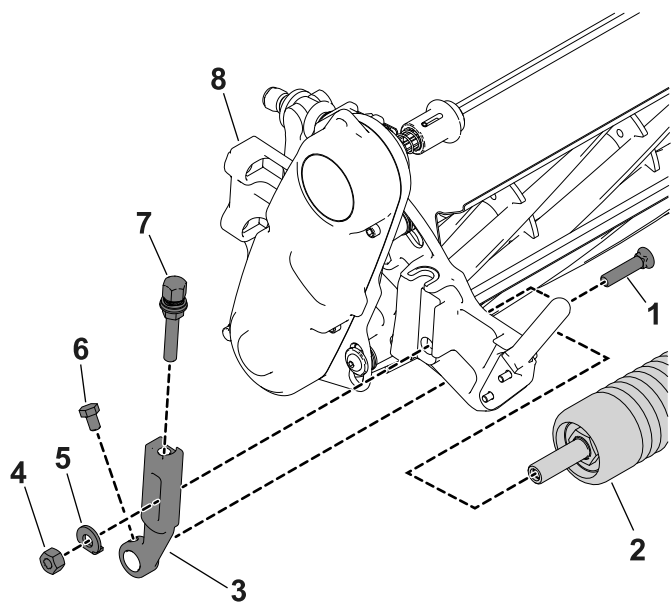
1

Подготовка на машината

Не са необходими части

Процедура

1. Паркирайте машината върху равна повърхност.
2. Задействайте паркинг спирачката.
3. Изгасете двигателя.
4. Откачете кабела на запалителната свещ от нея; вижте *Ръководство за оператора*.



Фигура 2

g275540

- | | |
|---------------------------------|---------------------------------|
| 1. Болт с плоска глава | 5. Шайба |
| 2. Барабан | 6. Фланцова гайка |
| 3. Рамо за височината на откоса | 7. Монтажни винтове на барабана |
| 4. Винт за регулиране | 8. Режещ апарат |

2

Подготовка на режещия апарат

Не са необходими части

Процедура

1. Разхлабете монтажните винтове на режещия апарат, които фиксират всеки край на предната ролка към рамената за височината на откоса (Фигура 2).

2. Свалете болтовете с плоска глава, шайбите и контрагайките, които закрепват рамената за височина на откоса към всяка от страните на режещия апарат (Фигура 2). Отстранете рамената за височината на откоса и барабана.

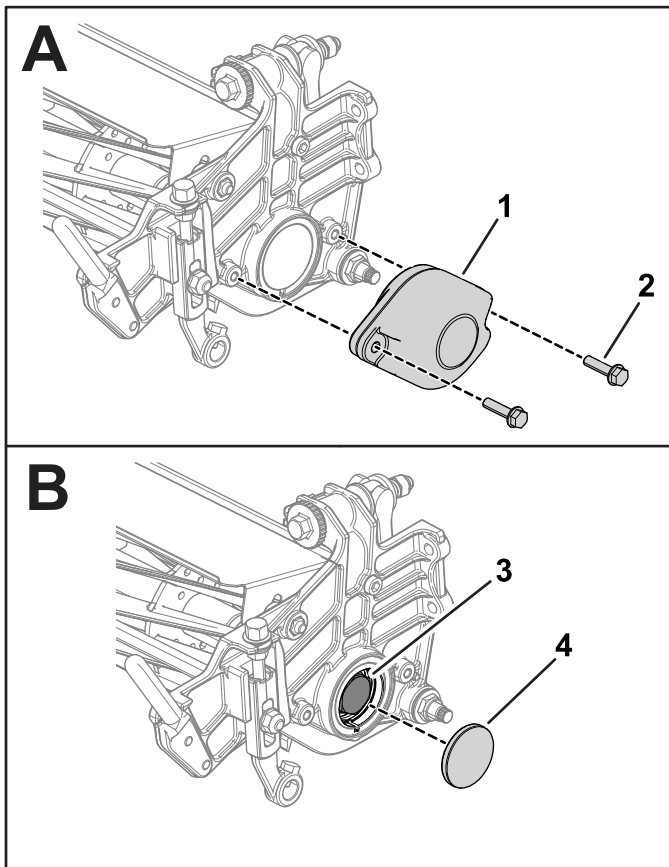
Забележка: Запазете отстранените крепежни елементи, за да ги използвате при монтажа на новите рамена за височина на откоса.

3. Отстранете винтовете за настройка на височината на косене и монтажните винтове на барабана от рамената за настройка на височината на откоса (Фигура 3).

Забележка: Запазете монтажните винтове на барабана и самия барабан за монтаж по-късно.

4. Отстранете 2-та болта (5/16" x 2¼") от 2-те гайки (които държат страничната планка), като обезопасите противотежестта на страничната планка на режещия апарат. Свалете противотежестта (Фигура 3).

Забележка: Можете да изхвърлите противотежестта на режещия апарат и монтажните болтове.



Фигура 3

g281094

- | | |
|----------|--------------------|
| 1. Тегло | 3. Лагерна капачка |
| 2. Болт | 4. Капачка |

- Ограничете ролката, като премахнете лагерната капачка, вижте [Зафиксиране на барабана за демонтиране на резбовани вложки \(Страница 18\)](#).
- Отстранете капачето, за да се открие лагерната капачка (Фигура 3).
- Извадете лагерната капачка от вала на барабана (Фигура 3).

Важно: Почистете резбите в края на вала на барабана от отпадъци или грес, преди да инсталирате шлицовата вложка и кутията за оформяне от този комплект.

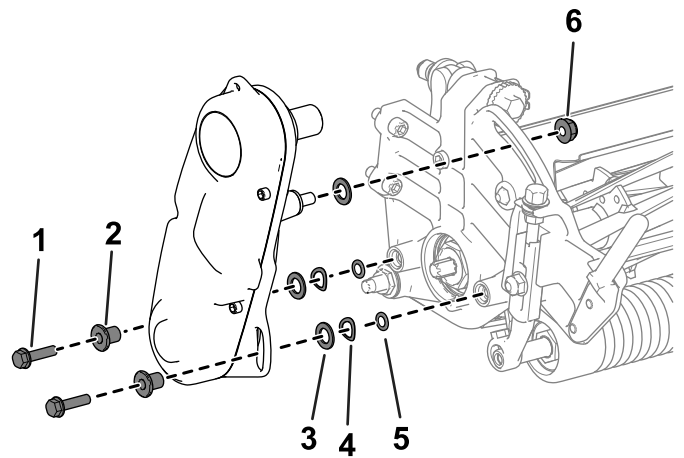
3

Отстраняване на възела барабан-задвижващ вал

Не са необходими части

Процедура

- Свалете компонента, прикрепващ възела на барабана-задвижващия вал към страничната плоскост (Фигура 4).



Фигура 4

g287976

- | | |
|------------------------------|-----------------------------|
| 1. Винт с шестостенно гнездо | 4. Пружинна шайба |
| 2. Дистанционна втулка | 5. Пръстеновиден уплътнител |
| 3. Шайба | 6. Гайка |

- Демонтирайте възела на барабана-задвижващия вал, плоските шайби, пружинните шайби, дистанционните втулки и О-пръстените от страничната плоскост (Фигура 4).

4

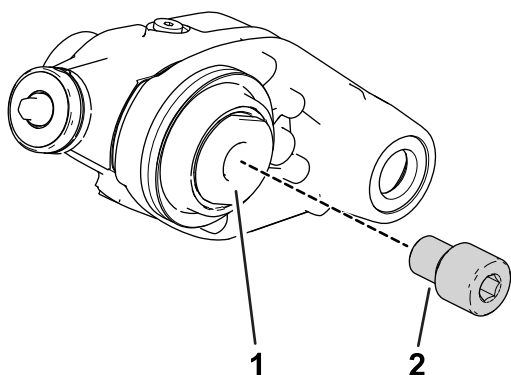
Инсталиране на задвижващата кутия на приставката за оформяне

Части, необходими за тази процедура:

1	Адаптер на барабана
1	Подложна шайба
1	Задвижваща кутия на приставката за оформяне

Процедура

1. Нанесете лепило за резба със средна сила (като Blue Loctite® 243) по вътрешните резби на вала на кутията на задвижването и затегнете адаптера на барабана и вала на задвижващата кутия на приставката за оформяне с въртящ момент 150 до 163 Nm.



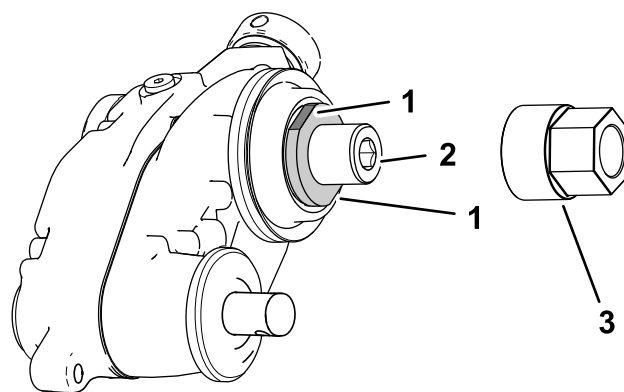
Фигура 5

g283538

1. Вал на задвижващата кутия на приставката за оформяне
2. Адаптер на барабана

Важно: Оставете лепилото за резба да се втвърди за 15 минути, преди да продължите с процедурата.

Забележка: Когато завивате адаптера на барабана и вала на задвижващата кутия на приставката за оформяне, ограничете вала на задвижващата кутия с втулковия ключ на вала на задвижваща кутия на приставката за оформяне или с гаечен ключ 1 3/8" и фиксиран в менгеме с плоски подложки за гаечен ключ откъм вътрешната страна на задвижваща кутия на приставката за оформяне (Фигура 6).

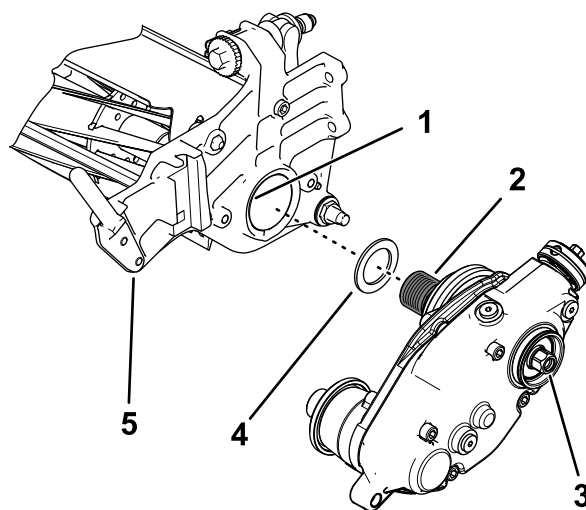


Фигура 6

g350306

1. Плоски подложки за втулков или гаечен ключ (вал на задвижващата кутия)
2. Шестостенно гнездо (адаптер на барабана)
3. Втулков ключ на задвижваща кутия на приставката за оформяне (каталожен № 137-0920)

2. Сглобете подложната шайба над резбите на адаптера на барабана (Фигура 7).



Фигура 7

g366056

1. Нанесете лепилото за резба на този етап.
2. Адаптер на барабана към вал на барабана
3. Шестостенна глава
4. Подложна шайба
5. Режещ апарат

3. Нанесете лепило за резба със средна сила (като Blue Loctite® 243) по вътрешните резби на вала на барабана.

Важно: Почистете резбите в края на вала на барабана от отпадъци или грес, преди да инсталирате шлицовата вложка.

4. Свържете задвижващата кутия на приставката за оформяне към вала на барабана (Фигура 7).

5. Ограничете режещия барабан, за да инсталирате вложката; вижте [Зафиксиране на барабана за монтиране на резбовани вложки \(Страница 19\)](#).
6. Докато барабанът е ограничен, завийте шестостенната глава на вала на задвижващата кутия с въртящ момент 135 до 150 Nm; вижте [Фигура 7](#).

Важно: Трябва да завиете шестостенната глава на вала на задвижващата кутия с въртящ момент 135 до 150 Nm.

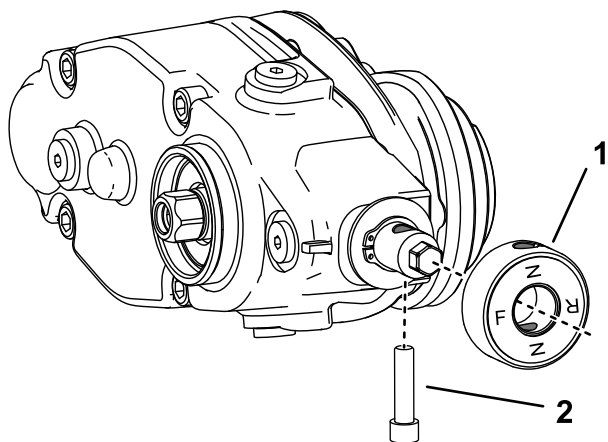
Важно: Трябва да използвате 6-точково тежкостенно гнездо.

Не използвайте пневматични гаечни ключове на този етап.

Важно: Оставете лепилото за резба да се втвърди за 15 минути, преди да продължите с процедурата.

Забележка: Не повреждайте уплътнението под външния капак.

7. Ако инсталирате приставката за оформяне от лявата страна на машината, изпълнете следните стъпки ([Фигура 8](#)):
 - A. Отстранете винта със скрита шестостенна глава, който фиксира ръкохватката към вала на изпълнителния механизъм.
 - B. Отстранете комплекта на ръкохватката и я завъртете.
 - C. Сглобете ръкохватката към вала на изпълнителния механизъм с шестостенния винт със скрита глава.



Фигура 8

Показано е инсталиране от лявата страна

1. Комплект на ръкохватката
2. Шестостенен болт

5

Инсталиране на капачката на задвижването на приставката за оформяне

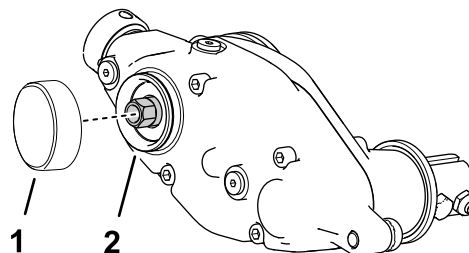
Части, необходими за тази процедура:

1	Капачка
---	---------

Процедура

Изпълнете тази процедура само за възли на универсална приставка за оформяне, инсталирани без комплект четки на задната ролка:

1. Нанесете задържащо вещество за цилиндрично съединение със средна сила (като Green Loctite 609®) около канала на пружинния пръстен и по повърхността на външния диаметър ([Фигура 9](#)).
2. Инсталирайте капачката, както е показано на [Фигура 9](#).



Фигура 9

1. Капачка
2. Нанесете слепващо вещество със средна сила

g346927

g298196

6

Инсталиране на възела на паразитната ролка

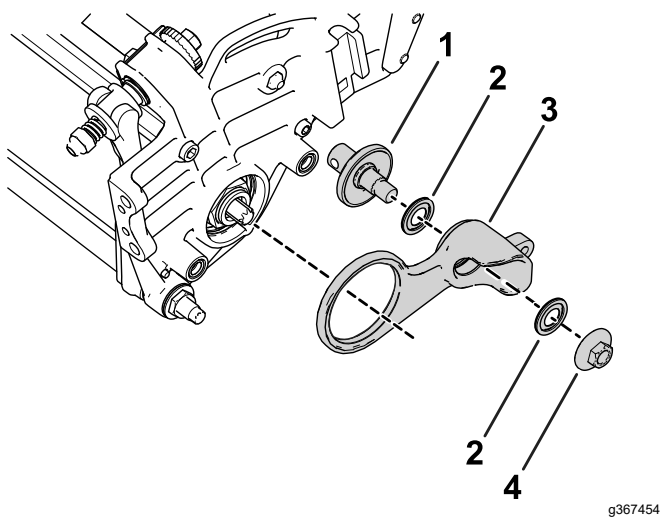
Части, необходими за тази процедура:

1	Комплект вал-палец
2	Предпазител на лагерите
1	Възел на паразитната ролка
1	Фланцова гайка

Процедура

1. Сглобете свободните части към комплекта на паразитната ролка, както е показано на [Фигура 10](#).

Важно: Инсталирайте предпазителите на лагерите със страната с тъкан, обърната към лагерите.



Фигура 10

- | | |
|----------------------------|-------------------------------|
| 1. Комплект вал-палец | 3. Възел на паразитната ролка |
| 2. Предпазител на лагерите | 4. Фланцова гайка |

2. Позиционирайте паразитната ролка от срещуположната страна на барабана от задвижващата кутия на приставката за оформяне.
3. Използвайте отстранените по-рано крепежни елементи за инсталиране на възела барабан-задвижващ; вижте [3 Отстраняване на възела барабан-задвижващ вал](#) (Страница 5).

7

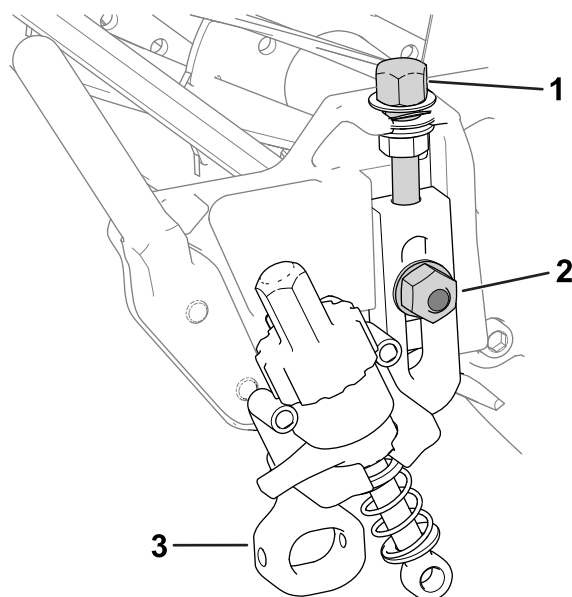
Инсталиране на възлите на скобите за височина на откоса и предната ролка

Части, необходими за тази процедура:

1	Възел на лява скоба за височина на откоса
1	Възел на дясна скоба за височина на откоса
2	Раменен болт (5/16" x 1")
2	Закалена шайба
2	Предпазител на приставката за оформяне
2	Монтажен винт
1	Барабан (поръчва се отделно; за справка се свържете с упълномощен дистрибутор на Toro)

Процедура

1. Завийте свалените по-рано регулиращи винтове за височината на косене в горната част на комплектите за настройка на височината на откоса ([Фигура 11](#)).



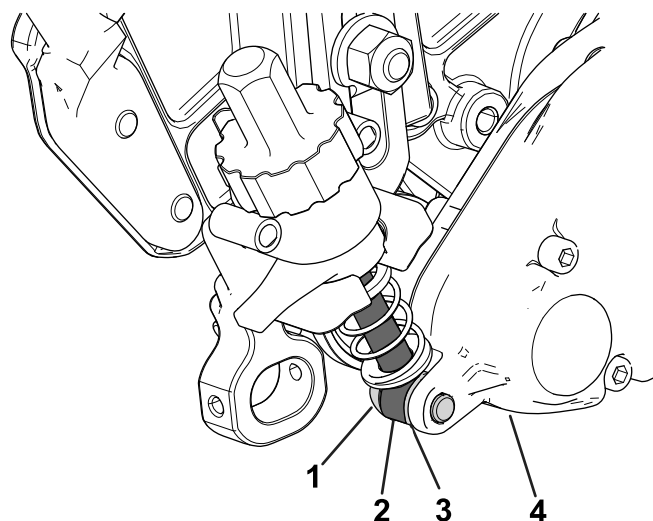
Фигура 11

- | | |
|---|--|
| 1. Регулиращи винтове за височината на косене | 3. Комплект на скобата за височина на откоса |
| 2. Болт с плоска глава и фланцова гайка | |

2. Монтирайте комплектите за височина на откоса към страничните планки на режещия

апарат, като използвате свалените по-рано болтове с плоска глава, фланцови гайки и специални шайби (Фигура 11).

3. Позиционирайте шпилката с регулиращо рамо от страната на задвижващата кутия на приставката за оформяне на скобата за височина на косене и я фиксирайте с раменен болт и закалена шайба, както е показано на Фигура 12; завийте раменния болт с въртящ момент 16 до 22 Nm.

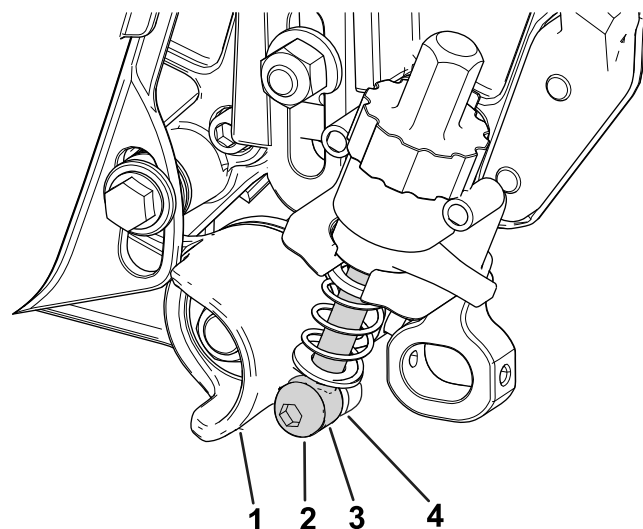


Фигура 12

g366142

- | | |
|---|--|
| 1. Раменен болт (5/16" x 1") | 3. Закалена шайба |
| 2. Комплект на шпилката с регулиращо рамо | 4. Задвижваща кутия на приставката за оформяне |

4. Подравнете комплекта на шпилката с регулиращо рамо близо до регулиращия пръстен с раменен болт и закалена шайба (Фигура 13); завийте раменния болт с въртящ момент 16 до 22 Nm.



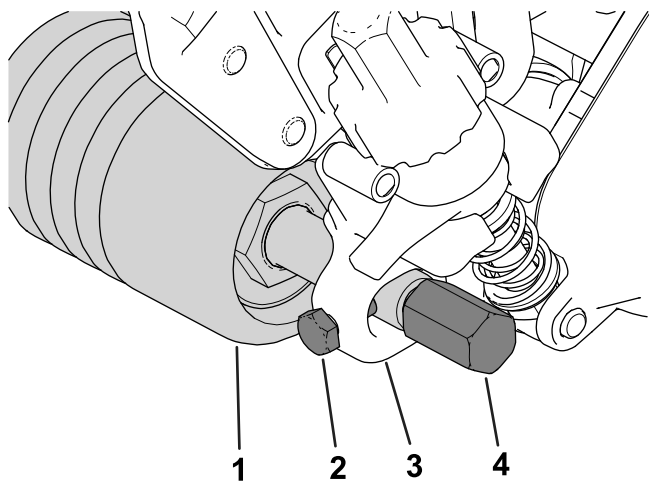
Фигура 13

g366149

- | | |
|------------------------------|---|
| 1. Регулиращ пръстен | 3. Комплект на шпилката с регулиращо рамо |
| 2. Раменен болт (5/16" x 1") | 4. Закалена шайба |

5. Поставете и центрирайте вала на барабана между скобите за височина на рязане (НОС) и го фиксирайте с 2 монтажни винта (Фигура 14 или Фигура 15).

Можете да поставите монтажните винтове в предната част (както е показано на Фигура 14) или в задната част (Фигура 15) на скобите за височина на косене. Поставянето на винтовете от предната страна ще позволи на приставката за оформяне да почисти барабана; поставянето им от задната страна ще позволи на приставката за оформяне да се сплете с барабана.

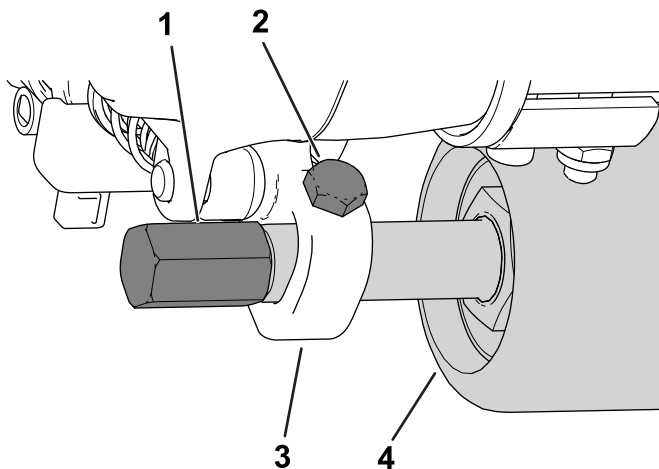


Фигура 14

g366194

Монтажни винтове, поставени от **предната** страна на скобите НОС

- | | |
|------------------|--|
| 1. Барабан | 3. Комплект на скобата за височина на откоса (НОС) |
| 2. Монтажен винт | 4. Предпазител на приставката за оформяне |



Фигура 15

g366195

Монтажни винтове, поставени от **задната** страна на скобите НОС

- | | |
|---|--|
| 1. Предпазител на приставката за оформяне | 3. Комплект на скобата за височина на откоса (НОС) |
| 2. Монтажен винт | 4. Барабан |

- Прикрепете предпазителите на приставката за оформяне от двете страни на вала на барабана (Фигура 14).
- Затегнете предпазителите на приставката за оформяне с въртящ момент 22 до 24 Nm.

8

Регулиране на пружинната сила на приставката за оформяне

Части, необходими за тази процедура:

-	Шайба (каталожен № 3256-24, не е включена)
---	--

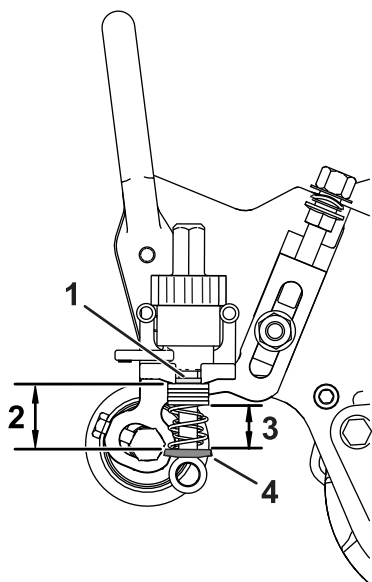
Процедура

За приставки с ниска височина на оформяне, където се изисква допълнителна пружинна сила, поставете допълнителни шайби (каталожен № 3256-24) към шарнирния болт, за да притиснете пружините за височина на оформяне до ниска височина.

- Настройте желаната височина на рязане; вижте *Ръководството за оператора* на режещия апарат.
- Настройте желаната височина на рязане; вижте [Регулиране на височината на приставката за оформяне \(Страница 13\)](#).
- Уверете се, че регулаторите на приставката за оформяне са в зацепено (работно) положение; вижте [Транспортиране на машината \(Страница 15\)](#).
- Измерете разстоянието между шайбите (текуща дължина на пружината), както е показано на [Фигура 16](#).

9

Инсталиране на приставката за оформяне



Фигура 16

g366267

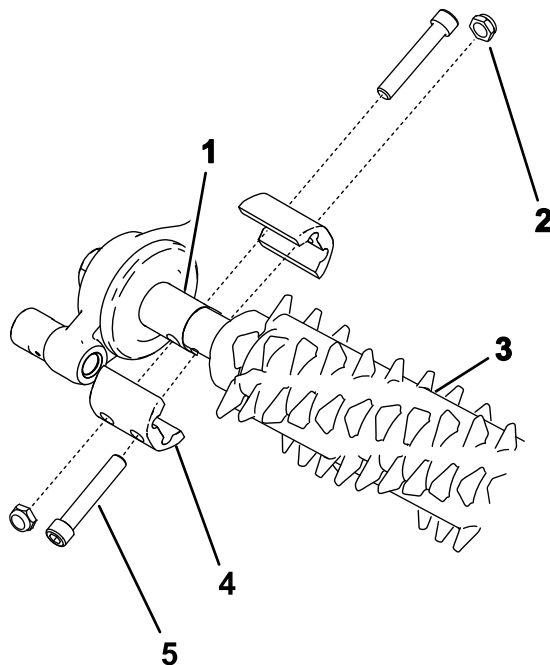
1. Най-горна шайба
 2. Първоначална дължина на пружината (разстояние между най-горната и най-долната шайби)
 3. Желаната дължина на пружината с допълнителни шайби (19 mm)
 4. Най-долна шайба
-
5. Извадете желаната дължина на пружината (19 mm) от текущата дължина на пружината и разделете тази разлика на 1,5 mm, за да определите колко шайби ще са необходими за постигане на желаната дължина на пружината.

Части, необходими за тази процедура:

4	Винт (¼" x 1½")
4	Контрагайка
4	Скоба за вала
1	Режещ барабан (поръчва се отделно; свържете се с упълномощен дистрибутор на Того)

Процедура

1. Снабдете се с режещ барабан, подходящ за Вашите нужди, и режещ апарат; свържете се с упълномощен дистрибутор на Того.
2. Изравнете барабана на приставката за оформяне с кутията за задвижване на приставката за оформяне и възела на паразитната ролка (Фигура 17).



Фигура 17

g283516

1. Вал със задвижваща втулка
2. Контрагайка (4)
3. Възел на приставката за оформяне
4. Скоба за вала (4)
5. Болт (4)

3. Фиксирайте приставката за оформяне към машината, както е показано на [Фигура 17](#), и поставете плътно болтовете.
4. За да се предотврати разхлабване, настройте височината на рязане и височината на оформяне, след това разхлабете болтовете.

Забележка: За да настроите височината на рязане, вижте *Ръководство за оператора* на Вашия режещ апарат; вижте [Регулиране на височината на приставката за оформяне \(Страница 13\)](#) за регулиране на височината на оформяне.

5. Затегнете болтовете до въртящ момент 5 до 7 Nm.
6. Проверете и регулирайте височината на рязане и височината на оформяне според необходимостта.

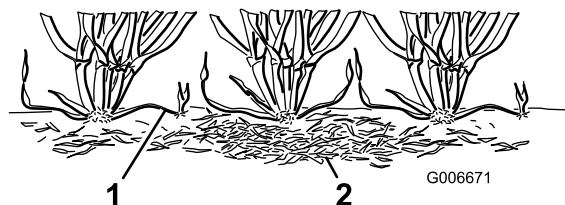
Действие

Забележка: Определете лявата и дясната страна на машината спрямо обичайното операторско място.

Въведение

Оформянето се извършва в тревното покритие над нивото на почвата. Оформянето подсилва вертикалния растеж на тревните растения, намалява зърнистостта и отрязва столоните, което води до по-гъсто тревно покритие. С оформянето се постига по-равномерна и плътна повърхност на игрището за по-бързо и точно движение на топките за голф.

Оформянето не трябва да се счита за вертикалното косене. Вертикалното косене е по-взискателна и периодична обработка, която може временно да увреди повърхността на игрището, докато оформянето е рутинна и по-лека обработка, предназначена за козметично оформяне на тревната площ.



Фигура 18

1. Ластуни (столони)
2. Слама

Оформящите четки извършват по-малко проникваща обработка от традиционните остриета, когато са настроени за лек контакт с тревното покритие. Обработката с четки може да е по-подходяща за изключително ниски сортове, тъй като тези видове трева имат по-изправен модел на растеж и не се получава добро съгъстяване чрез хоризонтален растеж. Четките могат да наранят листната тъкан, ако са настроени да навлизат прекалено дълбоко в тревното покритие.

Остриетата на приставката за оформяне никога не трябва да навлизат до почвата. Те са ефективни за рязане на ластуни и премахване на слама.

Тъй като оформянето наранява листната тъкан, избягвайте оформянето през периодите на високо ниво на стрес. Сортовете за студени сезони, като например издънкова (бяла) полевица и едногодишна метлица, не трябва да се оформят през периоди с високи температури (и висока влажност) в разгара на лятото.

Много променливи влияят върху оформянето, включително:

- годишният сезон (напр. сезон на растеж) и климатичният модел,
- общото състояние на всяка зелена площ,
- честотата на оформяне/рязане – както броят откоси на седмица, така и броят преминавания на едно косене,
- настройката на основния барабан за височина на откоса,
- настройката на оформящия барабан за височина/дълбочина,
- колко време е бил използван оформящият барабан, на зелената площ,
- типът на тревата в зелената площ,
- цялостната програма за управление на зелената площ (т.е. напояване, наторяване, пръскане, обработка с шипове, презасаждане и т.н.),
- трафик,
- периоди на стрес (напр. високи температури, висока влажност, необичайно висок трафик).

Тези фактори могат да варират при различните зелени площи. Често оглеждайте зелените площи за косене и променяйте практиките за оформяне според необходимостта.

Предлагат се различни комплекти валове на приставката за оформяне. Разстояние от 13 mm позволява да оформите леко, да отрежете столоните по-дълбоко, без да изтънявате прекомерно тревното покритие. Като отстраните дистанционните елементи или добавите остриета или като добавите дистанционни елементи и отстраните остриета, можете да регулирате разстоянието между приставката за оформяне и острието до 6 mm или 19 mm.

Забележка: Оформете с разстояние между остриетата от 6 mm за периоди на бърз растеж (пролет до ранно лято) до изтъняване на горния слой на тревното покритие. Оформете с разстояние между остриетата от 19 mm за периоди на по-бавен растеж (късно лято до есен и зима). Използването на барабана за оформяне през периоди с високо ниво на стрес може да повреди тревното покритие.

Забележка: Неправилното или твърде агресивното използване на барабана на приставката за оформяне (напр. твърде дълбоко или твърде често оформяне) може излишно да стресира тревното покритие, което да доведе до увреждането му. Използвайте приставката за оформяне внимателно.

Забележка: Непрекъснато променяйте посоката на рязане, когато използвате приставката за оформяне. Това подобрява ефекта от оформянето.

Забележка: Работете с приставката за оформяне в права линия, доколкото това е възможно. Бъдете внимателни, когато завивате, докато работите с приставката за оформяне.

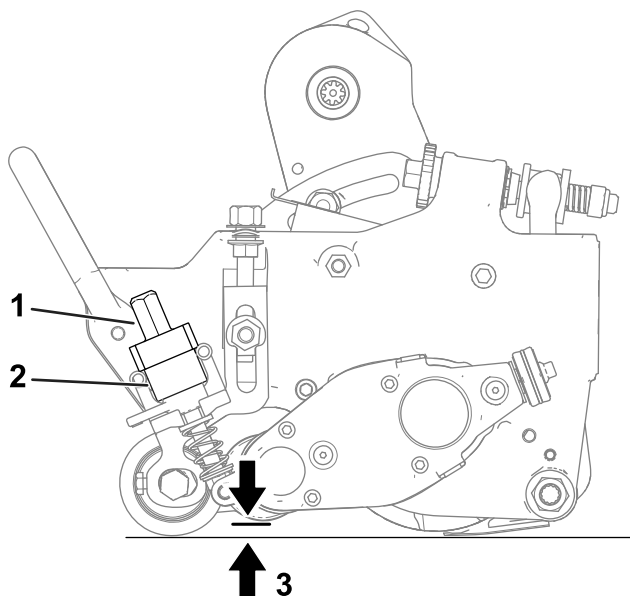
Регулиране на височината на приставката за оформяне

Важно: Никога не настройвайте приставката за оформяне на по-малко от $\frac{1}{2}$ от височината на рязане – до 13 mm; можете да правите настройки от 0 до 6 mm под височината на рязане след това.

Важно: Ако настроите приставката за рязане на по-голяма височина от височината на рязане, може да възникне непреднамерен контакт на приставката за оформяне с коша при използване на позицията за БЪРЗО ВДИГАНЕ. Никога не настройвайте приставката за оформяне на височина, по-голяма от височината на рязане в позицията за РАБОТА.

1. Паркирайте машината върху равна повърхност, задействайте ръчната спирачка и изгасете двигателя.
2. Настройте височината на рязане; вижте *Ръководството за оператора* на режещия апарат.
3. Вдигайте или спускайте барабана за оформяне, както следва:
 - A. Уверете се, че лостовете за бързо вдигане (Фигура 19) са в позиция за РАБОТА (т.е. лостът сочи към предната част на режещия апарат).
 - B. В края на барабана за оформяне измерете разстоянието от най-долния ръб на острието на приставка за оформяне до работната повърхност (Фигура 19). Завъртете регулатора за височина (Фигура 19), за да вдигнете или спуснете върха на острието на приставката за оформяне до желаната височина.
 - C. Повторете стъпка B за отсрещната страна на приставката за оформяне, след това проверете настройката от първата страна на приставката за оформяне. Измерената височина във

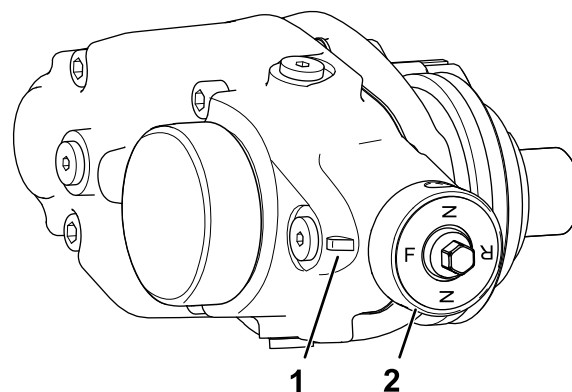
всеки край на барабана за оформяне трябва да е една и съща. Ако измерената височина във всеки край на приставката за оформяне в различна, завъртете регулатора(ите), докато станат еднакви.



Фигура 19

g366192

1. Регулатор на височината
2. Лост за бързо вдигане (показан е на позиция за РАБОТА)
3. Височина на приставка за оформяне (HOG)



Фигура 20

g302776

1. Жлеб за настройка
2. Регулатор

Изпитване на ефективността на приставката за оформяне

Важно: Неправилната или твърде агресивната употреба на оформящия барабан (напр. твърде дълбоко или твърде често оформяне) може да доведе до излишен стрес на тревното покритие, което да причини тежкото увреждане на зелената площ. Използвайте приставката за оформяне внимателно.

⚠ ОПАСНОСТ

Контакт с барабаните или други движещи се части може да доведе до телесно нараняване.

- Преди да правите настройки на режещия апарат, освободете режещия апарат, задействайте ръчната спирачка, изгасете двигателя и изчакайте спирането на всички движения.
- Дръжте ръцете, краката и дрехите си далеч от барабана или други движещи се части.

За да определите правилната настройка за височина/дълбочина, направете следното:

1. Настройте режещия барабан на височината на рязане, която обикновено използвате без барабан за оформяне.
2. Настройте барабана за оформяне на настройката за височина на рязане над нивото на барабана.
3. Настройте четката за оформяне на настройката за височина на рязане над барабана.

Промяна на работната посока на приставката за оформяне

Приставката за оформяне има 3 настройки: НЕУТРАЛНА (N), НАПРЕД (F) и НАЗАД (R). За да промените посоката на приставката за оформяне, завъртете регулатора в края на задвижващата кутия на приставката за оформяне и подравнете желаната позиция с жлеба за настройка.

Забележка: Регулирайте четката за оформяне (нагоре или надолу) в стъпки от 0,25 mm, за да избегнете непреднамерено увреждане на тревната площ.

4. Направете един ход върху тестовата зелена площ, след това спуснете барабана с $\frac{1}{2}$ от нивото на барабана и направете още един ход върху тестовата зелена площ.

Забележка: Например, за да зададете височина на рязане 3,2 mm, настройте барабана за оформяне на 1,6 mm над барабана.

5. Сравнете резултатите.

Забележка: Първата настройка (когато настройката на приставката за оформяне е зададена на настройка за височина на рязане над нивото на барабана) трябва да е отстранила значително по-малко трева и слама от втората настройка.

6. Проверете тестовата зелена площ 2 или 3 дни след първото оформяне за общо състояние или повреди. Ако оформените зони са пожълтели или са станали кафяви, а неоформените зони са зелени, оформянето е било твърде агресивно.

Забележка: Цветът на тревата се променя, когато използвате барабана за оформяне. Опитен отговорник за зелените площи може да прецени по цвета на тревната площ (заедно с оглед отблизо), ако текущата практика за оформяне е подходяща за конкретната зелена площ. Тъй като барабанът за оформяне вдига повече трева и отстранява слама, качеството на рязане не е същото както без използване на приставката за оформяне. Този ефект е най-забележим при първите няколко пъти, когато използвате приставка за оформяне върху зелена площ.

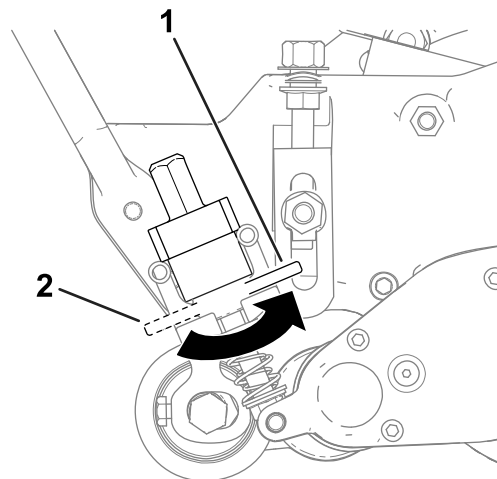
Забележка: При многократно преминаване (т.е. двойно и тройно рязане) приставката за оформяне навлиза все по-дълбоко при всеки успешен ход. Не се препоръчват многократни преминавания.

След изпитване на ефективността на приставката за оформяне на тестова зелена площ и ако получите удовлетворителни резултати, можете да започнете оформяне на зелените игрища. Възможно е обаче всяка зелена площ да реагира по различен начин на оформянето. Освен това условията на оформяне непрекъснато се променят. Огледайте оформените зелени площи и направете корекции в процедурата по оформяне, колкото често е необходимо.

Транспортиране на машината

Когато желаете да косите без приставката за оформяне или трябва да транспортирате машината, преместете лоста за бързо вдигане в позиция за ТРАНСПОРТИРАНЕ (Фигура 21).

Забележка: Това премества барабана за оформяне във вдигната позиция.



Фигура 21

1. Позиция за ТРАНСПОРТИРАНЕ

2. Позиция за РАБОТА

g366193

Поддръжка

Смяна на смазочното вещество на скоростната кутия

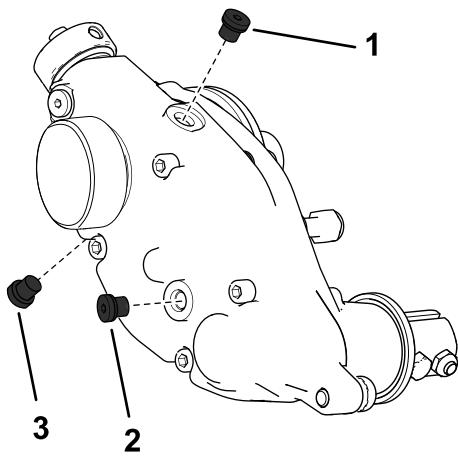
Интервал на сервизно обслужване:

- След първите 100 часа
- На всеки 500 часа/ежегодно (което се случи първо)

1. Почистете външните повърхности на корпуса на приставката за оформяне.

Важно: Уверете се, че няма замърсяване или отрязъци от рязане по външната страна на корпуса на приставката за рязане; ако в приставката попаднат отпадъци, тя може да повреди скоростната кутия.

2. Свалете пробката за източване от долната страна на корпуса (Фигура 22).

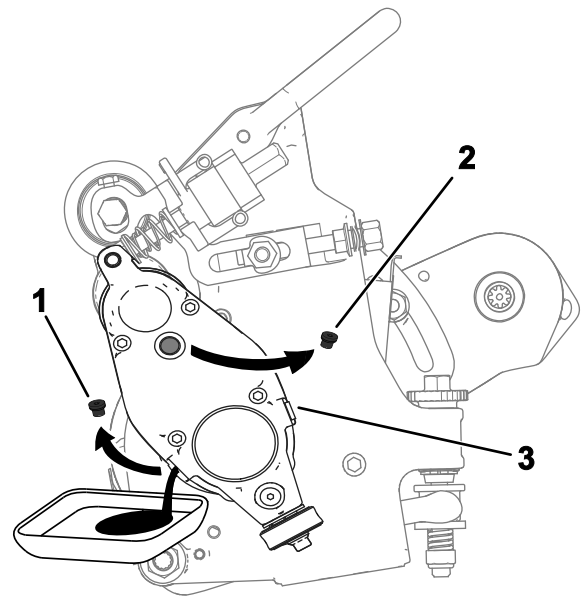


Фигура 22

g346930

1. Пробка за вентилация
2. Пробка за доливане
3. Пробка за източване

3. Свалете пробката за доливане от страни на корпуса и разхлабете пробката за вентилация отгоре, за да може през нея да преминава въздух (Фигура 22).
4. Поставете подходящ съд под отвора за източване, за да уловите източеното масло.
5. Наклонете режещия апарат (както е показано на Фигура 23), докато отворът за източване достигне дъното, за да осигурите пълно източване.
6. Бавно разклатете назад и напред режещия апарат, за да се уверите, че маслото е напълно източено от корпуса. Когато маслото напълно се източи, поставете режещия апарат на равна повърхност, както е показано на Фигура 24.

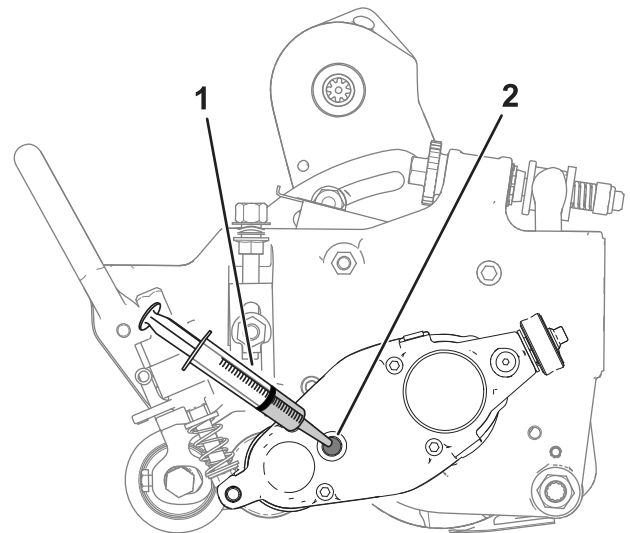


Фигура 23

g366196

1. Свалете пробката за източване от отвора за източване.
2. Свалете пробката за доливане от отвора за доливане.
3. Разхлабете пробката за вентилация.

7. Инсталирайте пробката за източване (Фигура 22).
8. Използвайте спринцовка (каталожен № 137-0872), за да долеете 50 куб.см масло 80 – 90 W в задвижващата кутия (Фигура 24).



Фигура 24

g366197

1. Спринцовка с 50 куб.см
2. Отвор за пълнене масло 80 – 90 W

9. Поставете пробката за доливане и затегнете пробката за вентилация.

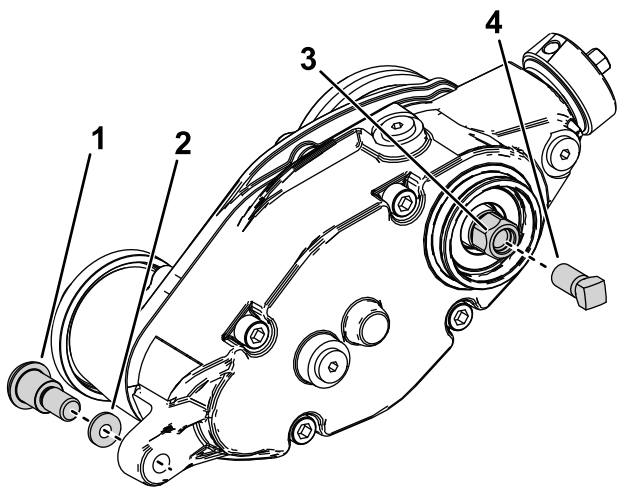
10. Затегнете всички пробки с въртящ момент от 3 до 5 Nm.

Сваляне на задвижващата кутия на приставката за оформяне

Забележка: Запазете всички демонтирани части за последващ монтаж, освен ако не е посочено нещо друго.

Важно: Ако при демонтирането на задвижващата кутия на приставката за оформяне възникнат някакви проблеми, направете справка с *Ръководството за обслужване на самоходната машина* или се обърнете към Вашия упълномощен дистрибутор на Того.

1. Свалете капачето от приставката за оформяне.
2. Свалете болтовете на скобата, които свързват приставката за оформяне към задвижващата кутия; вижте [Фигура 17 в 9 Инсталиране на приставката за оформяне \(Страница 11\)](#).
3. Свалете раменния болт и закалената шайба, които свързват задвижващата кутия на приставката за оформяне към регулиращите рамена ([Фигура 25](#)).



Фигура 25

g346932

- | | |
|-------------------|---|
| 1. Раменен болт | 3. Шестостенна глава на задвижването на приставката за оформяне |
| 2. Закалена шайба | 4. Винт за заздравяване на конструкцията |

4. Зафиксирайте барабана за демонтажа; за справка вижте [Зафиксиране на барабана за](#)

[демониране на резбовани вложки \(Страница 18\)](#).

5. Поставете винта за заздравяване на конструкцията (каталожен № 1-803022 – продава се отделно) към вътрешната резба на шестостенната глава на задвижването на приставката за оформяне и го затегнете с въртящ момент от 13,5 Nm, както е показано на [Фигура 25](#).
6. Свалете задвижващата кутия на приставката за оформяне от барабана за косене, като завъртите шестостенната глава върху задвижващата кутия на приставката за оформяне ([Фигура 25](#)).

Важно: Ако задвижващата кутия на приставката за оформяне е инсталирана от дясната страна на режещия апарат, завъртете шестостенната глава на задвижването на приставката за оформяне обратно на часовниковата стрелка (дясна резба), за да свалите вала на задвижващата кутия от режещия апарат.

Важно: Ако задвижващата кутия на приставката за оформяне е инсталирана от лявата страна на режещия апарат, завъртете шестостенната глава на задвижването на приставката за оформяне по часовниковата стрелка (лява резба), за да свалите вала на задвижващата кутия от режещия апарат

Важно: Трябва да използвате 6-точково тежкостенно гнездо.

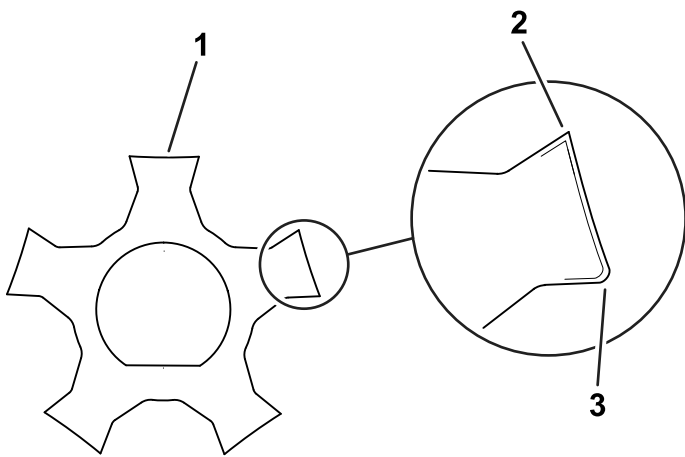
Почистване на оформящия барабан

Интервал на сервизното обслужване: След всяка употреба

Почистете оформящия барабан след употреба, като го напръскате с вода. Не насочвайте струя вода директно към носещите гнезда на приставката за оформяне. Не допускайте оформящият барабан да стои във вода, за да не ръждясат компонентите му.

Преглеждане на остриетата

Интервал на сервизното обслужване: Преди всяка употреба или ежедневно



Фигура 26

g267987

- | | |
|----------------------|-------------------------------|
| 1. Оформящи остриета | 3. Затъпени (заоблени) ръбове |
| 2. Остри ръбове | |

Преглеждайте често остриетата на оформящия барабан за повреди и износване. Изправете огънатите остриета с клещи. Сменете износените остриета и ги затегнете с въртящ момент 42 до 49 Nm. Когато преглеждате остриетата се уверете, че гайките в края на десния и левия вал на остриетата са затегнати.

Забележка: Ако използвате пружинни стоманени остриета, когато 1 страна на остриетата се износи, отстранете острието, завъртете го на 180° и го поставете така, че неизносената страна да е обърната в посоката на въртене.

Забележка: Тъй като от приставката за оформяне могат да навлязат повече отломки (напр. замърсяване или пясък) в режещия апарат в сравнение с нормалното му излагане на такива, проверявайте по-често вградения нож и главния барабан за износване. Това е особено важно при пясъчлива почва и/или когато приставката за оформяне е настроена на навлизане.

Фиксиране на барабана

⚠ ВНИМАНИЕ

Остриетата на режещия апарат са остри и могат да ампутират ръце и крака.

- Дръжте ръцете и краката си далеч от барабана.
- Уверете се, че барабанът е зафиксирал, преди да го обслужвате.

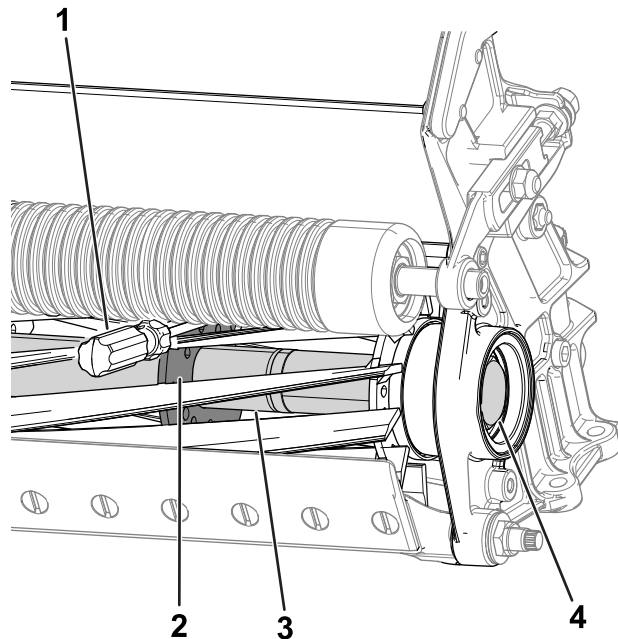
Зафиксиране на барабана за демонтиране на резбовани вложки

1. Наклонете нагоре режещия апарат, за да имате достъп до дъното на барабана.
2. Вкарайте щанга с дълга дръжка (препоръчва се $\frac{3}{8}$ " x 12" с дръжка за отвертка) през дъното на режещия апарат, най-близо до страната на режещия апарат, където ще прилагате усилие (Фигура 27).
3. Поставете щангата срещу заварената страна на опорната плоча на барабана (Фигура 27).

Забележка: Вкарайте щангата между горната част на вала на барабана и задните части на остриета от барабана, така че барабанът да не мърда.

Важно: Не докосвайте режещите ръбове на което и да било от остриетата; това може да повреди режещия ръб и/или да предизвика промяна на височината на острието.

Важно: Вложката от лявата страна на режещия апарат има лява резба. Вложката от дясната страна на режещия апарат има дясна резба.



Фигура 27

g288013

- | | |
|--|------------------------------------|
| 1. Щанга | 3. Вал на барабана |
| 2. Заварена страна на опорната плоча на барабана | 4. Резбована вложка за демонтиране |

4. Поставете дръжката на щангата срещу барабана.

5. Изпълнете демонтажа на резбованата вложка, като внимавате щангата да остава на мястото си, след което я извадете.
 6. Спуснете режещия апарат, докато опре върху ролките.
4. В съответствие с указанията за монтаж и изискванията за въртящия момент за притягане, изпълнете монтажа на резбованата вложка, като внимавате щангата да остава на мястото си, след което я извадете.

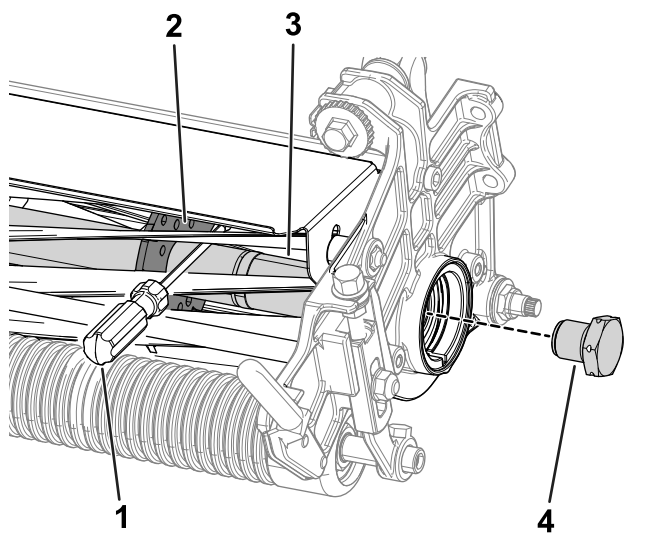
Зафиксиране на барабана за монтиране на резбовани вложки

1. Вкарайте щанга с дълга дръжка (препоръчва се $\frac{3}{8}$ " x 12" с дръжка за отвертка) през предната част на режещия апарат, най-близо до страната на режещия апарат, където ще прилагате усилие (Фигура 28).
2. Поставете щангата срещу заварената страна на опорната плоча на барабана (Фигура 28).

Забележка: Вкарайте щангата между горната част на вала на барабана и задните части на остриета от барабана, така че барабанът да не мърда.

Важно: Не докосвайте режещите ръбове на което и да било от остриетата; това може да повреди режещия ръб или да предизвика промяна на височината на острието.

Важно: Вложката от лявата страна на режещия апарат има лява резба. Вложката от дясната страна на режещия апарат има дясна резба.



Фигура 28

g288012

- | | |
|--------------------------------------|----------------------------------|
| 1. Щанга | 3. Вал на барабана |
| 2. Заварена страна на опорната плоча | 4. Резбована вложка за монтиране |

3. Поставете дръжката на щангата срещу барабана.

Бележки:

Декларация за учредяване

Дружеството Toro, 8111 Lyndale Ave. South, Bloomington, MN, САЩ, декларира, че следните елементи съответстват на изброените директиви, когато са монтирани в съответствие с придружаващите инструкции за определени модели на Toro, съгласно посоченото в съответната „Декларация за съответствие“.

Номер на модела	Сериен номер	Описание на продукта	Описание на фактурата	Общо описание	Директива
04707	319000375 и следващ	Комплект за задвижване на приставка за оформяне, косачка Greensmaster 1018, 1021 или 1026	UNIVERSAL GROOMER DRIVE GR 10XX SERIES	Система за задвижване на приставка за оформяне	2006/42/ЕО

Създадена е съответната техническа документация, както се изисква по Част Б на Приложение VII на 2006/42/ЕО.

Поемаме отговорност при поискване от националните власти да предадем съответната информация за тази частично завършена техника. Методът на предаване ще е по електронен път.

Тази техника няма да се пусне в употреба, докато не бъде инкорпорирана в одобрени модели на Toro, както е посочено в свързаната „Декларация за съответствие“ и съгласно всички инструкции, където може да бъде обявена за съответстваща на всички приложими Директиви.

Сертифицирано:



Tom Langworthy
Инженерен директор
8111 Lyndale Ave. South
Bloomington, MN 55420, USA
Септември 15, 2022

Упълномощен представител:

Marcel Dutrieux
Manager European Product Integrity
Toro Europe NV
Nijverheidsstraat 5
2260 Oevel
Belgium

UK Declaration of Incorporation

Дружеството Toro, 8111 Lyndale Ave. South, Bloomington, MN, САЩ, декларира, че следните елементи съответстват на изброените директиви, когато са монтирани в съответствие с придружаващите инструкции за определени модели на Toro, съгласно посоченото в съответната „Декларация за съответствие“.

Номер на модела	Сериен номер	Описание на продукта	Описание на фактурата	Общо описание	Директива
04707	319000375 и следващ	Комплект за задвижване на приставка за оформяне, косачка Greensmaster 1018, 1021 или 1026	UNIVERSAL GROOMER DRIVE GR 10XX SERIES	Система за задвижване на приставка за оформяне	S.I. 2008 № 1597 (безопасност на машините)

Създадена е съответната техническа документация, както се изисква по Приложение 10 на S.I. 2008 № 1597.

Поемаме отговорност при поискване от националните власти да предадем съответната информация за тази частично завършена техника. Методът на предаване ще е по електронен път.

Тази техника няма да се пусне в употреба, докато не бъде инкорпорирана в одобрени модели на Toro, както е посочено в свързаната „Декларация за съответствие“ и съгласно всички инструкции, където може да бъде обявена за съответстваща на всички приложими Директиви.

This declaration has been issued under the sole responsibility of the manufacturer.
The object of the declaration is in conformity with relevant UK legislation.

Упълномощен представител:

Marcel Dutrieux
Manager European Product Integrity
Toro U.K. Limited
Spellbrook Lane West
Bishop's Stortford
CM23 4BU
United Kingdom



Tom Langworthy
Инженерен директор
8111 Lyndale Ave. South
Bloomington, MN 55420, USA
Септември 15, 2022

ЕЕА/УК Уведомление относено поверителността

Как Того използва личната Ви информация

Дружеството The Toro Company („Toro“) уважава Вашата поверителност. Когато закупвате наши продукти, може да събираме определена лична информация за Вас, или директно от Вас, или чрез местното дружество Того или дилър. Того използва тази информация, за да изпълни договорни задължения, като регистриране на Вашата гаранция, обработка на Ваши гаранционни искове или за да се свърже с Вас в случай на оттегляне на продукти, както и за законни бизнес цели, като измерване на удовлетвореността на клиентите, подобряване на нашите продукти или предоставяне на информация за продукти, които може да Ви интересуват. Того може да споделя информация със свои подразделения, филиали, дилъри или с други бизнес партньори във връзка с тези дейности. Може също да разкрием лична информация, когато това се изисква от закона или във връзка с продажба, покупка или сливане на бизнеси. Никога няма да продадем личната Ви информация на друго дружество с маркетингови цели.

Задържане на личната Ви информация

Того ще запази личната Ви информация, докато тя е приложима за гореспоменатите цели и в съответствие с изискванията на закона. За повече информация относно приложимите периоди за задържане на информация се свържете с legal@toro.com.

Обвързаност на Того със сигурността

Личната Ви информация може да се обработва в САЩ или друга страна, която може да има не толкова стриктни закони за защита на данните, колкото Вашата страна на пребиваване. Когато прехвърляме личната Ви информация извън Вашата страна на пребиваване, ще предприемаме изискваните от закона стъпки, за да се уверим, че необходимите предпазни мерки функционират, за да се защити информацията и да се уверим, че се обработва безопасно.

Достъп и коригиране

Може да имате право да коригирате или преглеждате личните си данни, или да възразявате срещу или да ограничавате обработката на данни. За целта се свържете с нас на имейл legal@toro.com. Ако имате притеснения относно начина, по който Того обработва Вашата информация, насърчаваме Ви да повдигнете въпроса директно пред нас. Имайте предвид, че европейските граждани имат правото да се оплачат пред органите за защита на личните данни.



Гаранция Того

Двегодишна или 1 500 часова ограничена гаранция

Условия и покривани от гаранциите продукти

Компанията The Toro Company гарантира, че търговският продукт Toro (наричан „Продуктът“) няма да показва дефекти, произтичащи от използваните материали или качеството на изработката в рамките на 2 години или 1 500 работни часа*, което от двете настъпи по-рано. Тази гаранция се прилага за всички продукти с изключение на Аератори (вижте отделните гаранционни декларации за тези продукти). При възникване на гаранционно състояние, ние ще ремонтираме Продукта безплатно, включително диагностика, труд, части и транспорт. Настоящата гаранция започва да тече от датата на доставка на Продукта до първоначалния купувач на дребно.
* Продукт, оборудван с брояч на работните часове.

Инструкции за получаване на гаранционна услуга

Вие носите отговорност за уведомяване на дистрибутора на търговски продукти или упълномощения дилър на търговски продукти, от който сте закупили Продукта, веднага щом сметете, че е настъпило гаранционно състояние. Ако се нуждаете от помощ, за да намерите дистрибутор на търговски продукти или упълномощен дилър, или имате въпроси, свързани с Вашите гаранционни права или отговорности, може да осъществите контакт с нас на адрес:

Toro Commercial Products Service Department (Отдел за търговски продукти на Toro)
8111 Lyndale Avenue South

Bloomington, MN 55420-1196

952-888-8801 или 800-952-2740

Имейл: commercial.warranty@toro.com

Отговорности на собственика

Като собственик на Продукта Вие носите отговорност за необходимата поддръжка и настройки, посочени във Вашето *Ръководство за оператора*. Ремонти на Продукта, предизвикани от неспазване на изискването за извършване на необходимата поддръжка и настройки, не се покриват от тази гаранция.

Позиции и условия, които не се покриват от гаранцията

Не всички неизправности или повреди в продукта, възникващи в рамките на гаранционния период, са дефекти, произтичащи от използваните материали или качеството на производство. Тази гаранция не покрива следното:

- Повреди в продукта, резултат от използване на резервни части, които не са произведени от Toro, или от инсталиране и използване на допълнителни или модифицирани неизработени от Toro принадлежности и продукти.
- Повреди в продукта, резултат от неспазване на изискванията за поддръжка и/или регулиране.
- Неизправности, резултат от неправилно, небрежно или неразумно използване на продукта.
- Части, изразходвани по време на употреба, които не са дефектни. Примерите за части, които са изразходвани или износени по време на нормалната експлоатация на продукта, включват, без да се ограничават само до следното, са спирачни накладки и челюсти, фрикционни накладки на съединителя, остриета, барабани, ролки и лагери (капсуловани или изискващи гресиране), опорни ножове, запалителни свещи, ходови колела и лагери, гуми, филтри, ремъци и определени компоненти за пръскане като диафрагми, дюзи, дебитомери и управляващи клапани.
- За повреди, предизвикани от външно въздействие, могат да се считат, без да се ограничават само до следните, метеорологичното време, практиките за съхранение, замърсяване, използване на неодобриени горива, охладителни течности, смазочни вещества, добавки, изкуствени торове, вода или химикали.
- Неизправности или влошени характеристики в резултат на горива (напр. бензин, дизелово гориво или биодизелово гориво), които не отговарят на изискванията на съответните промишлени стандарти.
- Нормален шум, вибрация, амортизация и износване и влошаване на характеристиките. Нормалната амортизация включва, без изброяването да е изчерпателно, повреди по седалките вследствие на износване или протриване, износване на боядисани повърхности, издраскани етикети или прозорци.

Части

Частите, планирани за замяна в съответствие с необходимата поддръжка, са гарантирани за периода до плановото време за смяна на тази част. Частите, заменени съгласно настоящата

За страни освен САЩ и Канада

Клиенти, закупили продукти Toro, износ от САЩ и Канада, трябва да се обърнат към своя дистрибутор (дилър) на Toro за получаване на гаранционната политика за съответната страна, провинция или щат. Ако по някаква причина не сте доволни от услугите на Вашия дистрибутор или срещате трудности при получаване на гаранционна информация, обърнете се към Вашия упълномощен център за сервизно обслужване на Toro.

гаранция, се покриват за периода на продължителността на гаранцията на оригиналния продукт и стават собственост на Toro. Toro взема окончателното решение дали да ремонтира дадена съществуваща част, да я сглоби или да я замени. Toro може да използва фабрично възстановени части за гаранционен ремонт.

Гаранция за акумулатор с многократен цикъл и литиево-йонен акумулатор

Акумулаторите с цикъл на дълбоко разреждане и литиево-йонните акумулатори имат определен брой киловатчаса, които могат да осигурят през експлоатационния си живот. Работата, презареждането и поддръжката могат да удължат или скъсат цялостния живот на акумулатора. Тъй като акумулаторите в този продукт се износват, интервалът за полезна работа между интервалите на зареждане бавно ще намалява, докато акумулаторът се износи напълно. Замяната на акумулатори с изразходван ресурс вследствие на нормална експлоатация е отговорност на собственика на продукта. Забележка (само за литиево-йонни акумулатори): вижте гаранцията на акумулатора за допълнителна информация.

Доживотна гаранция за колянния вал (само за модела ProStripe 02657)

ProStripe, който е оборудван с оригинален фрикционен диск и щадящ колянния вал при счупване на нож съединител (интегриран съединител нож-спирачка (BBC) + взел на фрикционния диск) от Toro като оригинално оборудване и е бил използван от първоначалния купувач в съответствие с препоръчаните процедури за експлоатация и поддръжка, има доживотна гаранция срещу огъване на колянния вал на двигателя. Машини, които са оборудвани с фрикционни шайби, интегриран съединител нож-спирачка (BBC) и други подобни устройства, не се покриват от доживотна гаранция за колянния вал.

Поддръжка за сметка на собственика

Регулиране на двигателя, смазване, почистване и полиране, смяна на филтри, охладителна течност и извършване на препоръчвани дейности по поддръжката, са някои от обичайните услуги, изисквани за продуктите Toro, които са за сметка на собственика.

Общи условия

По силата на тази гаранция, ремонт от упълномощен дистрибутор или дилър на Toro е единственото средство за правна защита.

Компанията The Toro Company не носи отговорност за непреки, инцидентни или последващи щети във връзка с употребата на продукти Toro, обхващани от тази гаранция, включително всякакви средства или разходи за осигуряване на заместващо оборудване или услуга по време на значителни периоди на престой поради повреда или неупотреба при изчакване извършването на ремонт по силата на тази гаранция. С изключение на гаранцията за емисии, спомената по-долу, ако е приложима, други изразени гаранции не съществуват. Всички подразбрани гаранции за търговска реализуемост или пригодност за употреба са ограничени до продължителността на тази изразена гаранция.

Някои щати не допускат изключване на инцидентни и последващи щети или ограничения за продължителността на подразбрани гаранции, така че горепосочените изключения и ограничения може да не се отнасят за Вас. Тази гаранция Ви дава специфични правни правомощия, но е възможно да притежавате и други права, които варират за различните щати.

Забележка за гаранцията на двигателя

Системата за управление на емисиите на Вашия продукт може да е покрита от отделна гаранция, отговаряща на изискванията, установени от Агенцията за защита на околната среда на САЩ и/или Съвета за въздушни ресурси на Калифорния. Ограниченията за работните часове, посочени по-горе, може да не се отнасят за гаранцията на Системата за управление на емисиите. Вижте гаранционната декларация за системата за управление на емисиите, доставена с Вашия продукт или включена в документацията на производителя на двигателя.