



Count on it.

Form No. 3457-185 Rev A

Упутство за оператора

Jedinica za uklanjanje pokošene trave

Vučna jedinica Greensmaster® serije 3000

Број модела 04479—Серијски број 410400000 и више



Ovaj proizvod zadovoljava sve relevantne evropske direktive. Za detalje pogledajte Deklaraciju o ugradnji (DOC) na zadnjoj strani ove publikacije.

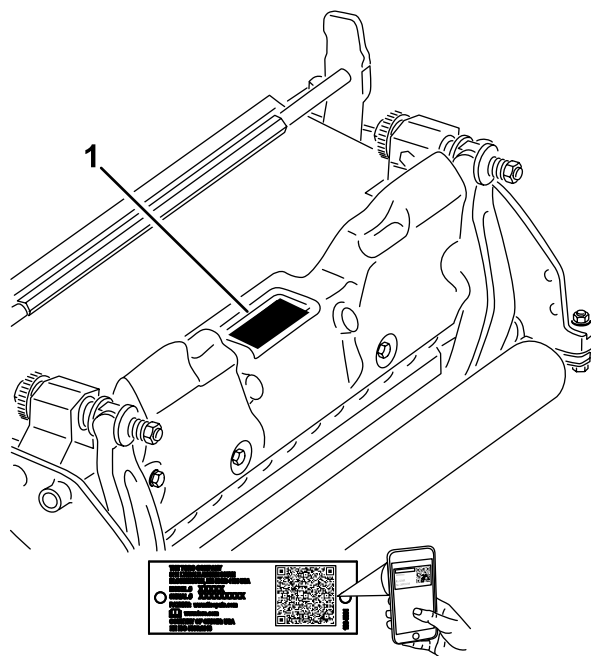
Увод

Jedinica za uklanjanje pokošene trave montirana je na vučnu jedinicu i namenjena je profesionalnim, uposlenim operaterima za komercijalne primene. Prevažodno je projektovana za uklanjanje pokošene trave na dobro održavanim travnjacima u parkovima, na golf terenima, sportskim terenima i na komercijalnim terenima. Korišćenje ovog proizvoda za namene za koje nije predviđen može da bude opasno po vas i okolne posmatrače.

Pažljivo pročitajte ove informacije da biste naučili kako da pravilno koristite i održavate svoj uređaj i kako da izbegnete povrede i oštećenje proizvoda. Pravilno i bezbedno rukovanje proizvodom je vaša odgovornost.

Posetite www.Toro.com za materijale u vezi sa bezbednošću i za obuku za korišćenje proizvoda, za informacije o dodatnoj opremi, za pomoć u pronalaženju prodavca ili da biste registrovali svoj proizvod.

Kad god vam je potreban servis, originalni Toro delovi ili dodatne informacije, obratite se ovlašćenom serviseru ili Toro korisničkoj službi i pripremite broj modela i serijski broj vašeg proizvoda. [Слика 1](#) pokazuje lokaciju modela i serijskog broja na proizvodu. Zapišite brojeve u za to predviđenom prostoru.



Слика 1

g272197

1. Lokacija modela i serijskog broja

Број модела _____
Серијски број _____

Ovaj priručnik navodi potencijalne opasnosti i sadrži bezbednosne poruke označene simbolom za bezbednosno upozorenje ([Слика 2](#)), koji označava opasnost koja može dovesti do teške povrede ili smrtnog ishoda ako ne poštujete preporučene mere opreza.



Слика 2

g000502

1. Simbol za bezbednosno upozorenje

Ovaj priručnik koristi 2 reči za isticanje informacija. **Važno** skreće pažnju na posebne mehaničke informacije, a **Напомена** naglašava opšte informacije koje zaslužuju posebnu pažnju.

Садржај

Безбедност	3
Општа безбедност	3
Безбедност јединице за сечење	4
Безбедност сечева	4

Безбедносне налепнице и налепнице са инструкцијама	4
Подешавање	5
1 Montiranje prednjeg valjka	5
2 Premeštanje kontrategova	5
3 Montiranje ušice, ekscentrične spone ili karike lanca	6
4 Podešavanje sečiva jedinice za uklanjanje pokošene trave za pozitivnu postavku (iznad zemlje)	7
5 Podešavanje sečiva jedinice za uklanjanje pokošene trave za negativnu postavku (ispod zemlje)	7
6 Montiranje jedinice za uklanjanje pokošene trave	8
Преглед производа	9
Спецификације	9
Dodatna oprema/priključci	9
Рад	9
Period obuke	9
Оперативне напомене	9
Одржавање	10
Rasklapanje sklopa sečiva jedinice za uklanjanje pokošene trave	10
Servisiranje valjka	12


Безбедност

Ova mašina je projektovana u skladu sa EN ISO 5395 i ANSI B71.4:2017.

Opšta bezbednost

Ovaj proizvod je u stanju da amputira šake i stopala. Uvek poštujte sva bezbednosna uputstva kako biste izbegli tešku telesnu povredu.

- Pre pokretanja mašine, pažljivo pročitajte sadržaj ovog *priručnika za operatera*.
- Usredsredite svu pažnju dok upravljate mašinom. Nemojte se baviti aktivnostima koje odvlače pažnju; u suprotnom može doći do povrede ili materijalne štete.
- Nemojte približavati šake ili stopala pokretnim komponentama mašine.
- Nemojte da rukujete mašinom ako svi štitnici i drugi sigurnosni zaštitni uređaji nisu na mestu i ne funkcionišu pravilno na mašini.
- Držite se podalje od svakog otvora za pražnjenje.
- Vodite računa da posmatrači i deca budu van radnog prostora. Nemojte nikada dozvoliti deci da koriste mašinu.
- Pre nego što napustite položaj operatera, uradite sledeće:
 - Parkirajte mašinu na ravnoj površini.
 - Spustite jedinicu(e) za sečenje.
 - Deaktivirajte pogone.
 - Aktivirajte parkirnu kočnicu (ako je deo opreme).
 - Isključite motor i uklonite ključ (ako je deo opreme).
 - Sačekajte da se svi pokreti zaustave.

Nepravilno korišćenje ili održavanje ove mašine može dovesti do povrede. Kako biste smanjili mogućnost za povredu, poštujte ova bezbednosna uputstva i uvek obratite pažnju na simbol za bezbednosno upozorenje , koje označava Pažnju, Upozorenje ili Opasnost – uputstvo za ličnu bezbednost. Nepoštovanje ovih uputstava može dovesti do telesne povrede ili smrtnog ishoda.

Bezbednost jedinice za sečenje

- Jedinica za sečenje je kompletna mašina samo kada je montirana na vučnu jedinicu. Pažljivo pročitajte *priručnik za operatera* za potpuna uputstva o bezbednom korišćenju mašine.
- Zaustavite mašinu, uklonite ključ (ako je deo opreme) i sačekajte da se svi pokreti zaustave pre nego što pregledate priključak nakon udara u neki predmet ili ako u mašini postoje neuobičajene vibracije. Obavite sve potrebne popravke pre nego što nastavite sa radom.
- Sve delove održavajte u dobrom radnom stanju i vodite računa da svi zavrtnji budu dobro pritegnuti. Zamenite sve pohabane ili oštećene nalepnice.
- Koristite samo dodatnu opremu, priključke i zamenske delove koje je odobrila kompanija Toro.

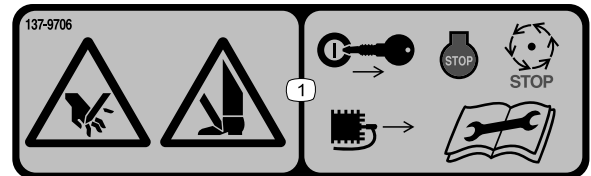
Bezbednost sečiva

Istrošeno ili oštećeno sečivo može se slomiti, a deo sečiva bi mogao da odleti ka vama ili prolaznicima, što može dovesti do teške telesne povrede ili smrti.

- Periodično proveravajte da li je sečivo istrošeno ili oštećeno.
- Budite pažljivi prilikom provere sečiva. Sečiva umotajte ili nosite rukavice i budite pažljivi kada ih servisirate. Sečiva samo menjajte ili oštrite; nemojte ih nikada ispravljati ni variti.
- Na mašinama sa više sečiva, vodite računa jer rotiranje 1 sečiva može dovesti do rotiranja ostalih sečiva.

Безбедносне налепнице и налепнице са инструкцијама

Bezbednosne nalepnice i uputstva su lako vidljivi operateru i nalaze se u blizini svake oblasti sa potencijalnom opasnošću. Zamenite svaku nalepnicu koja je oštećena ili nedostaje.



137-9706

decal137-9706

1. Opasnost od odsecanja šake ili stopala – pre radova na održavanju, isključite motor, uklonite ključ ili skinite kabl svećice, sačekajte da se svi pokretni delovi zaustave i pročitajte *priručnik za operatera*.

Подешавање

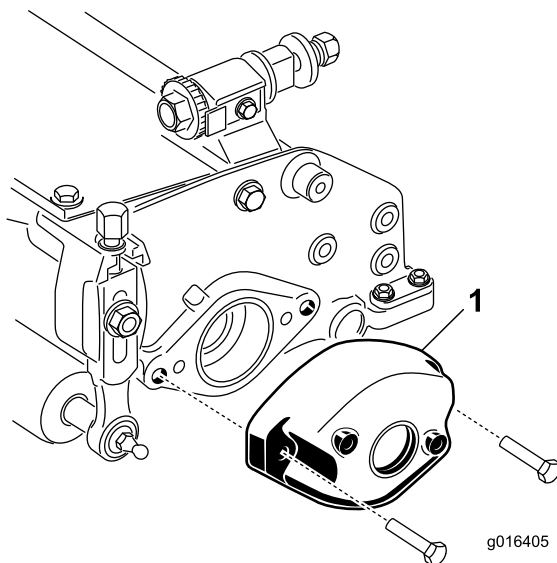
1

Montiranje prednjeg valjka

Делови нису потребни

Поступак

Jedinica za uklanjanje pokošene trave se isporučuje bez prednjeg valjka. Montirajte valjak pomoću labavih delova isporučenih uz jedinicu za uklanjanje pokošene trave i *uputstava za montažu* koja su priložena sa valjkom.



Слика 3

1. Kontrateg

2

Пremešтанje kontrategova

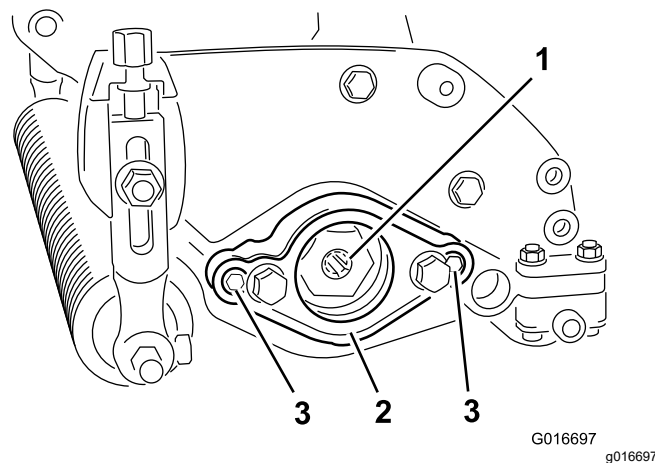
Делови нису потребни

Поступак

Jedinice za uklanjanje pokošene trave se isporučuju sa kontrategom montiranim na desnom kraju i nosačem motora na levom kraju jedinice za uklanjanje pokošene trave. Da biste kontrateg premestili na drugu stranu jedinice za uklanjanje pokošene trave, postupite na sledeći način:

1. Uklonite 2 zavrtnja koji pričvršćuju kontrateg na desni kraj jedinice za uklanjanje pokošene trave.
2. Uklonite kontrateg (Слика 3).

3. Uklonite 2 zavrtnja sa Allen glavom koji pričvršćuju nosač motora za levi kraj jedinice za uklanjanje pokošene trave.
4. Uklonite nosač motora (Слика 4).
5. Nanesite mast unutar prečnika žleba pogona (Слика 4).



Слика 4

1. Žleb pogona
2. Nosač motora
3. Zavrtnjevi sa Allen glavom

6. Na desnom kraju jedinice za uklanjanje pokošene trave nanesite tanak sloj ulja na O-prsten i montirajte nosač motora pomoću 2 prethodno uklonjena zavrtnja sa Allen glavom.

Напомена: Zategnite zavrtnje momentom od 16 do 20 N·m.

7. Na levom kraju jedinice za uklanjanje pokošene trave nanesite tanak sloj ulja na O-prsten i montirajte kontrateg pomoću prethodno uklonjenih zavrtnjeva.

Напомена: Zategnite zavrtnje momentom od 16 do 20 N·m.

3

Montiranje ušice, ekscentrične spone ili karike lanca

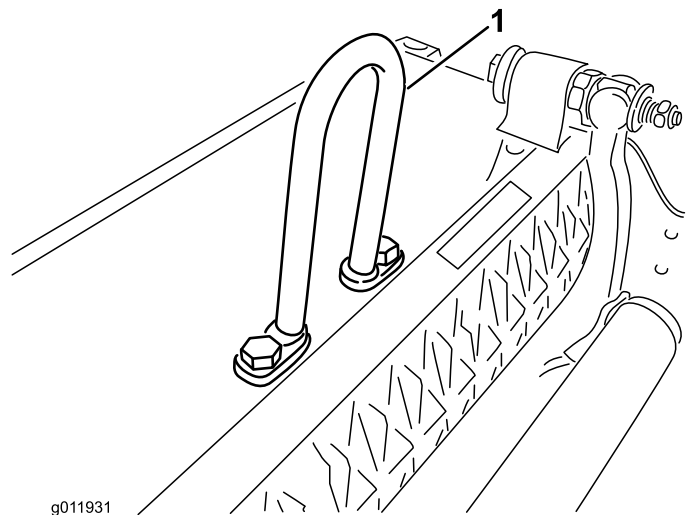
Делови нису потребни

Поступак

Za jedinice za uklanjanje pokošene trave koje će biti montirane na vučnu jedinicu sa serijskim brojem pre 240000001, mora se nabaviti i montirati odgovarajuća spona za podizanje.

Na jedinica za uklanjanje pokošene trave montirana su 2 zavrtnja za montažu ušice, ekscentrične spone ili karike lanca. Uklonite ove zavrtnje i koristite ih da montirate potrebnu sponu.

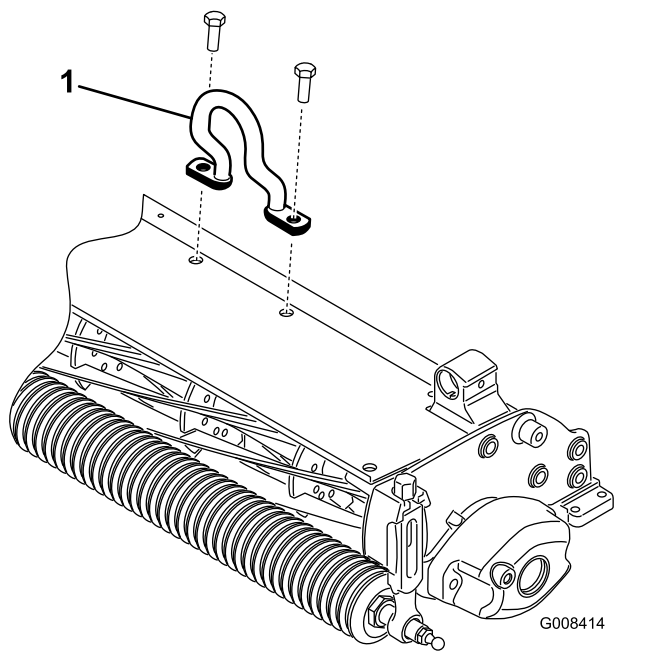
- **Ušica** (deo br. 105-5740), kao što je pokazano na [Слика 5](#), potrebna je za vučne jedinice Greensmaster 3000, 3000-D, 3050, 3100, 3150 i 3150-Q (isporučuje se sa gore navedenim vučnim jedinicama Greensmaster).
 1. Montirajte ušicu na gornji deo jedinice za uklanjanje pokošene trave pomoću 2 zavrtnja.
 2. Zategnite zavrtnje momentom od 34 do 40 N·m.



Слика 5

1. Ušica

- **Ekscentrična spona** (deo br. 110-2397) potrebna je za vučne jedinice Greensmaster 3250-D (isporučuje se sa vučnom jedinicom Greensmaster 3250-D).
 1. Postavite ekscentar kuke za podizanje prema prednjem delu jedinice za uklanjanje pokošene trave.
 2. Montirajte ekscentričnu sponu ([Слика 6](#)) na gornji deo jedinice za uklanjanje pokošene trave pomoću 2 zavrtnja.
 3. Zategnite zavrtnje momentom od 34 do 40 N·m.



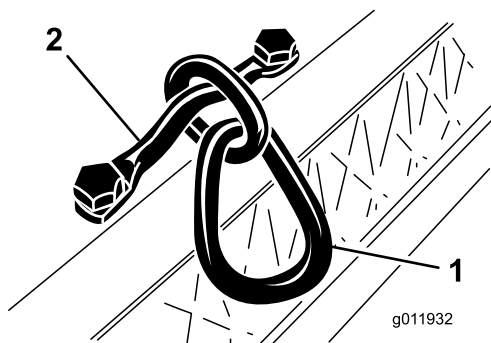
Слика 6

1. Pomaknuta kuka za podizanje

• **Karika lanca** (deo br. 106-2601) i montažni nosač (deo br. 105-5738) se takođe mogu koristiti na vučnoj jedinici Greensmaster 3250-D.

1. Montirajte kariku lanca na gornji deo jedinice za uklanjanje pokošene trave pomoću montažnog nosača i 2 zavrtnja.
2. Zategnite zavrtnje momentom od 34 do 40 N·m (Слика 7).

Напомена: Prilikom montiranja jedinice za uklanjanje pokošene trave na vučnu jedinicu, širi kraj karike lanca zakačite na podiznu polugu.



Слика 7

1. Karika lanca
2. Montažni nosač

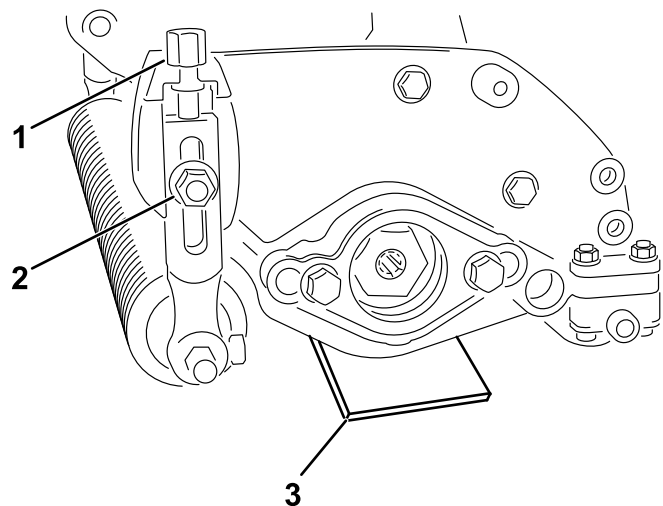
4

Пodešavanje sečiva jedinice za uklanjanje pokošene trave za pozitivnu postavku (iznad zemlje)

Делови нису потребни

Поступак

1. Postavite jedinicu za uklanjanje pokošene trave na ravnu površinu.
2. Postavite mernu šipku, koja je za debljinu željene visine sečiva iznad zemlje, ispod svakog kraja jedinice za uklanjanje pokošene trave (Слика 8).



Слика 8

1. Zavrtnaj za podešavanje visine košenja
2. Navrtka sa prirubnicom
3. Merna šipka

3. Dok valjci dodiruju ravnu površinu, otpustite obe navrtke sa prirubnicom (Слика 8).
4. Rotirajte zavrtnje za podešavanje visine košenja dok oba kraja jedinice za uklanjanje pokošene trave ne dođu blizu ravne površine (Слика 8).
5. Proverite visinu pomoću komada papira da biste proverili svaki nož.
6. Zategnite obe kontranavrtke sa prirubnicom.

5

Podešavanje sečiva jedinice za uklanjanje pokošene trave za negativnu postavku (ispod zemlje)

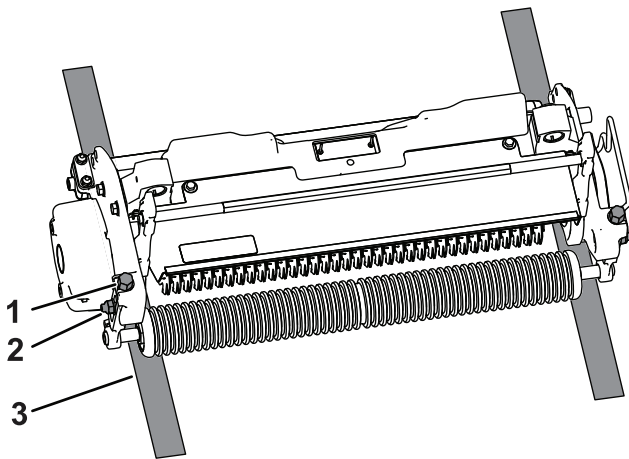
Делови нису потребни

Поступак

Напомена: Максималna preporučena negativna postavka je 5 mm dubine prodiranja sečiva.

1. Postavite jedinicu za uklanjanje pokošene trave na ravnu površinu.
2. Postavite 2 merne šipke, gde je svaka debljine željene dubine prodiranja sečiva ispod zemlje, ispod prednjeg i zadnjeg valjka jedinice za uklanjanje pokošene trave.

Напомена: Uverite se da sečiva jedinice za uklanjanje pokošene trave ne dodiruju merne šipke.



g379284

Слика 9

1. Zavrtanj za podešavanje visine košenja
2. Navrtka sa prirubicom
3. Odvrite navrtke sa prirubicom na sklopu valjka.
4. Okrenite zavrtanj za podešavanje visine košenja na svakom nosaču za visinu košenja kako bi sečiva jedinice za uklanjanje pokošene trave

ostvarila kontakt sa ravnom površinom na oba kraja.

Напомена: Kako se sečiva jedinice za uklanjanje pokošene trave budu habala, prečnik sklopa će se smanjiti i promeniće se postavka dubine. Periodično proveravajte postavku dubine kako biste obezbedili da bude postignuta željena postavka.

5. Zategnite obe kontrnavrtke sa prirubicom za podešavanje visine košenja.

6

Montiranje jedinice za uklanjanje pokošene trave

Делови нису потребни

Поступак

Pogledajte *priručnik za operatera* vučne jedinice za uputstva za montiranje jedinice za uklanjanje pokošene trave na mašinu.

Важно: Ако цилиндар jedinice за уклањање pokošene trave podesite na negativnu postavku, pazite da sprečite oštećivanje sečiva cilindra usled kontakta sa betonskim podovima ili popločanim površinama.

Напомена: Jedinica za uklanjanje pokošene trave se fabrički isporučuje konfigurisana za volan na levoj strani. Možda će biti potrebno da se konfigurira za volan na desnoj strani. Pogledajte [2 Premeštanje kontrategova \(strana 5\)](#).

Преглед производа

Спецификације

Kompatibilnost vučne jedinice	Jedinica za uklanjanje pokošene trave se montira na vučne jedinice Greensmaster 3000, 3000-D, 3050, 3100, 3150, 3250-D i 3150-Q.
Visina košenja	Dubina uklanjanja pokošene trave se podešava na prednjem valjku pomoću 2 vertikalna zavrtnja i drži pomoću 2 sigurnosne navrtke sa prirubnicom.
Opseg visine košenja	Opseg podešene VK je od 4,78 mm ispod nivoa zemlje do 6,35 mm iznad nivoa zemlje.
Zadnji ležajevi	Dva zaptivena kuglična ležaja sa dubokim žlebovima od nerđajućeg čelika, unutrašnjeg prečnika 30 mm, klizeći se uklapaju na osovinu cilindra koja se drži uz pomoć unutrašnjeg umetka sa navojem. Dodatna unutrašnja zaptivka / remen zajedno sa zatvorenim spoljnim kućištem ležajeva za dodatnu zaštitu. Položaj cilindra se održava pomoću talasaste podloške bez navrtke za podešavanje.
Valjci	Zadnji valjak je čelični puni valjak prečnika 5,1 cm.
Zaštitni element od trave	Nepodesivi zaštitni element sa podesivom graničnom šipkom za bolje izbacivanje trave iz cilindra u vlažnim uslovima.
Kontrateg	Teg od livenog gvožđa postavljen nasuprot pogonskom motoru uravnotežuje jedinicu za uklanjanje pokošene trave.
Neto težina	31 kg

Dodatna oprema/priključci

Radi poboljšanja i proširenja mogućnosti mašine, za korišćenje sa njom je dostupan izbor dodatne opreme i priključaka koje je odobrila kompanija Toro. Za listu odobrene dodatne opreme i priključaka obratite se ovlašćenom serviseru ili ovlašćenom distributeru kompanije Toro ili posetite www.Toro.com.

Da biste obezbedili optimalne performanse i produžetak bezbednosne sertifikacije mašine, koristite samo originalne zamenske delove i dodatnu opremu kompanije Toro. Zamenski delovi i dodatna oprema drugih proizvođača može biti opasna i njihovo korišćenje može da poništi garanciju za proizvod.

Рад

Period obuke

Pre nego što pokrenete jedinicu za uklanjanje pokošene trave na zelenoj površini, procenite performanse jedinice za uklanjanje pokošene trave na željenoj postavci. Radite na čistom, nekorišćenom prostoru da biste utvrdili da li će se postići željeni rezultati. Podesite jedinicu za uklanjanje pokošene trave kada menjate podešavanja po želji.

Напомена: Kada se jedinice za uklanjanje pokošene trave montiraju na vučnoj jedinici Greensmaster 3200, 3200-D ili 3250-D i kada se koriste sa velikim opterećenjima, morate da podesite noseći ram i odušni ventil jedinice.

Оперативне напомене

- Upravlјajte vučnom jedinicom sa punim gasom, menjajući brzinu na tlu kako biste zadovolјili opterećenja pri uklanjanju pokošene trave.
- Maksimalna preporučena negativna postavka za noževe za uklanjanje pokošene trave je 5 mm dubine prodiranja.
- Zahtevi za snagom za rad jedinice za uklanjanje pokošene trave variraće u zavisnosti od stanja travnjaka i zemlјишта.
- Brzina putovanja će možda morati da se smanji u nekim uslovima.

Одржавање

Напомена: Utvrdite levu i desnu stranu mašine iz uobičajenog položaja operatera.

Rasklapanje sklopa sečiva jedinice za uklanjanje pokošene trave

Rasklopite sklop sečiva jedinice za uklanjanje pokošene trave svaki put kada treba da promenite sečivo ili zamenite ležajeve.

1. Pričvrstite kontranavrtku na kraju sklopa, koja sadrži podlošku, u stezi.

Напомена: Ne uklanjajte podlošku ili navrtku na ovoj strani sklopa.

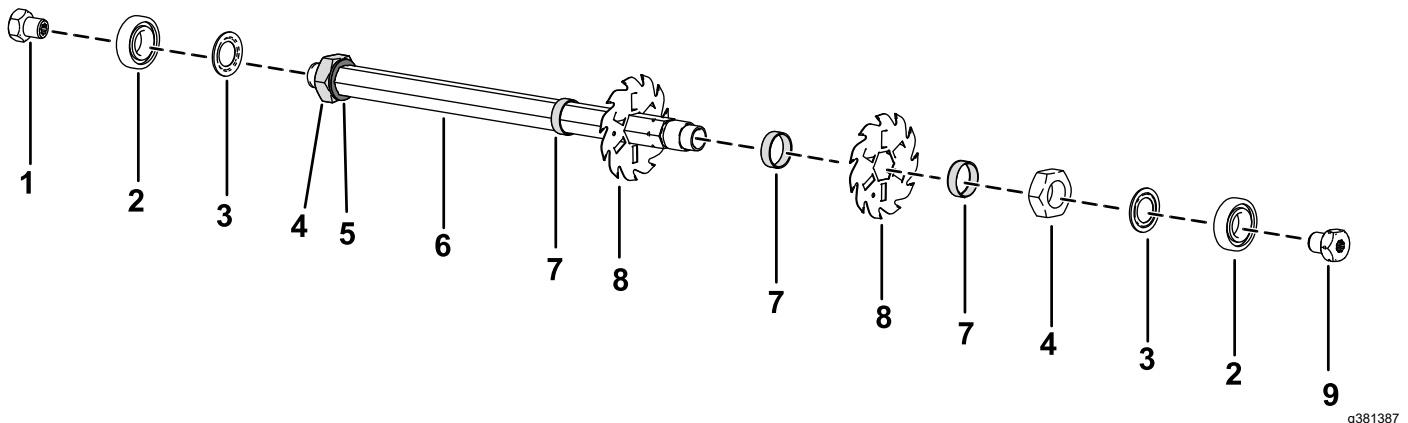
2. Uklonite ožlebljeni umetak sa navojem, ležaj i zaptivnu gumu.
3. Na drugom kraju osovine, uklonite ožlebljeni umetak sa levim navojem.

⚠ ПАЖЊА

Sečiva su izuzetno oštra i mogu imati hrapavu oštricu na koju se možete poseći.

Nosite rukavice i budite pažljivi prilikom uklanjanja sečiva sa osovine.

4. Uklonite ležaj, zaptivnu gumu, sečiva i odstojnike. Očistite i podmažite osovinu tankim slojem sredstva za podmazivanje kako biste pojednostavili sklapanje.

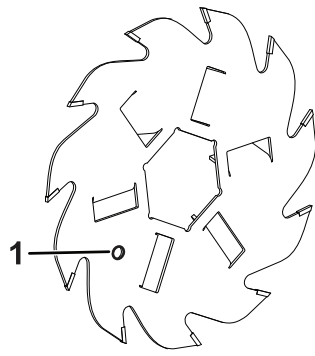


Слика 10

- | | |
|---|--|
| 1. Ožlebljeni umetak sa navojem (desni navoj) | 6. Osovina |
| 2. Ležaj | 7. Odstojnik |
| 3. Zaptivna guma | 8. Sečivo |
| 4. Protivnavrtka | 9. Ožlebljeni umetak sa navojem (levi navoj) |
| 5. Podloška | |

5. Prilikom sklapanja sklopa sečiva jedinice za uklanjanje pokošene trave, nanosite sredstvo za lepljenje navoja srednje jačine (kao što je Blue Loctite 243) na navoje ožlebljenih umetaka.

Важно: Redosled rasklapanja je veoma važan. Nemojte okrenuti sečiva prilikom rasklapanja niti obrnuti redosled pri njihovom sklapanju. Obratite pažnju na indeksnu rupicu na svakom sečivu. Indeksna rupica je predviđena za sklapanje kako bi se postigla pravilna spirala. Okrenite sečivo pomoću indeksne rupice 1 ravne površine spirale suprotno od smera kretanja kazaljki na satu za svako uzastopno sečivo da biste pravilno sklopili spiralu sečiva jedinice za uklanjanje pokošene trave.



g379283

Слика 11

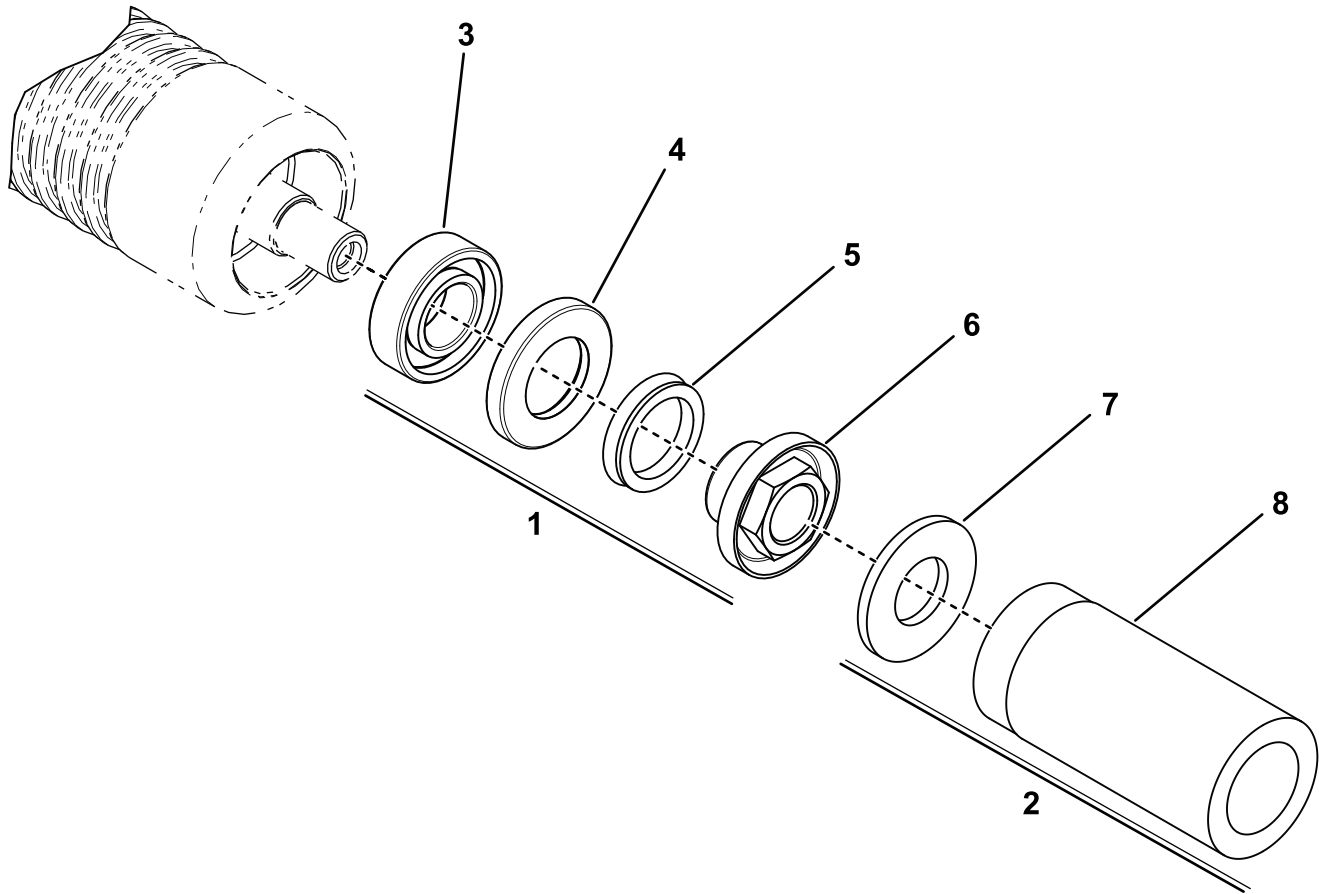
1. Indeksna rupica

6. Zategnite ožlebljeni umetak sa navojem, zavrtanj sa šestougaonom glavom i kontranavrtku na 108 do 135 N·m.

Servisiranje valjka

Greens komplet za remont valjaka (br. dela 140-5552) i Greens komplet alata za remont valjaka (br. dela 140-5553) (Слика 12) su dostupni za servisiranje valjaka. Komplet za remont valjaka uključuje sve ležaje, navrtke ležaja i zaptivke za remont valjaka.

Komplet za remont valjaka uključuje sve alate i uputstva za instalaciju potrebne za remont valjaka pomoću kompleta za remont valjaka. Pogledajte svoj katalog delova ili se obratite za pomoć ovlašćenom distributeru kompanije Toro.



g346125

Слика 12

- | | |
|---|--------------------------------------|
| 1. Greens komplet za remont valjaka (br. dela 140-5552) | 5. V-prsten |
| 2. Greens komplet alata za remont valjaka (br. dela 140-5553) | 6. Sigurnosna navrtka ležaja |
| 3. Ležaj | 7. Ravna podloška |
| 4. Zaptivka | 8. Alat za ležaj/spoljašnju zaptivku |

Декларација о регистрацији

Kompanija Toro Company, 8111 Lyndale Ave. South, Bloomington, MN, SAD izjavljuje da je sledeća(e) jedinica(e) u skladu sa navedenim direktivama, kada se montiraju u skladu sa pratećim uputstvima na određene Toro modele, kao što je navedeno u relevantnim Deklaracijama o usaglašenosti.

Број модела	Серијски број	Опис производа	Опис фактуре	Општи опис	Директива
04479	410400000 и више	Jedinica za uklanjanje pokošene trave, vučna jedinica Greensmaster® serije 3000	THATCHING REEL	Cilindar jedinice za uklanjanje pokošene trave	2006/42/EZ

Relevantna tehnička dokumentacija je sastavljena prema zahtevima standarda 2006/42/EC Deo B Dodatak VII.

Mi ćemo preduzeti dostavljanje, kao odgovor na zahteve nacionalnih tela, relevantnih informacija o ovom delimično završenoj mašini. Način dostavljanja je elektronski prenos.

Ove mašine se ne smeje puštati u rad dok se ne ugrade u odobrene Toro modele, kao što je navedeno u priloženoj Deklaraciji o usaglašenosti u skladu sa svim uputstvima, čime se mogu deklarirati u skladu sa svim relevantnim direktivama.

Сертификовано:



Tom Langworthy
Tehnički direktor
8111 Lyndale Ave. South
Bloomington, MN 55420, USA
Октобар 5, 2022

Овлашћени представник:

Marcel Dutrieux
Manager European Product Integrity
Toro Europe NV
Nijverheidsstraat 5
2260 Oevel
Belgium

UK Declaration of Incorporation

Kompanija Toro Company, 8111 Lyndale Ave. South, Bloomington, MN, SAD izjavljuje da je sledeća(e) jedinica(e) u skladu sa navedenim direktivama, kada se montiraju u skladu sa pratećim uputstvima na određene Toro modele, kao što je navedeno u relevantnim Deklaracijama o usaglašenosti.

Број модела	Серијски број	Опис производа	Опис фактуре	Општи опис	Директива
04479	410400000 и више	Jedinica za uklanjanje pokošene trave, vučna jedinica Greensmaster® serije 3000	THATCHING REEL	Cilindar jedinice za uklanjanje pokošene trave	S.I. 2008 No. 1597

Prikupljena je relevantna tehnička dokumentacija prema zahtevima iz Rasporeda 10 u S.I. 2008 br. 1597.

Mi ćemo preduzeti dostavljanje, kao odgovor na zahteve nacionalnih tela, relevantnih informacija o ovom delimično završenoj mašini. Način dostavljanja je elektronski prenos.

Ove mašine se ne smeje puštati u rad dok se ne ugrade u odobrene Toro modele, kao što je navedeno u priloženoj Deklaraciji o usaglašenosti u skladu sa svim uputstvima, čime se mogu deklarirati u skladu sa svim relevantnim direktivama.

This declaration has been issued under the sole responsibility of the manufacturer.
The object of the declaration is in conformity with relevant UK legislation.

Овлашћени представник:

Marcel Dutrieux
Manager European Product Integrity
Toro U.K. Limited
Spellbrook Lane West
Bishop's Stortford
CM23 4BU
United Kingdom



Tom Langworthy
Tehnički direktor
8111 Lyndale Ave. South
Bloomington, MN 55420, USA
Октобар 5, 2022



Garancija kompanije Toro

Ograničena garancija u trajanju od dve godine ili 1.500 sati

Uslovi i pokriveni proizvodi

The Toro Company garantuje da vaš komercijalni proizvod kompanije Toro („proizvod“) neće imati nedostataka u pogledu materijala ili izrade 2 godine ili 1.500 radnih sati*, šta bude ranije. Ova garancija je primenljiva na sve proizvode sa izuzetkom aeratora (pogledajte posebne izjave o garanciji za te proizvode). U slučaju da postoji stanje pokriveno garancijom, popravićemo proizvod bez troška po vas, što uključuje dijagnostiku, delove i transport. Ova garancija počinje da teče na dan kada je proizvod isporučen originalnom maloprodajnom kupcu.

* Proizvod opremljen meračem broja sati.

Uputstva za ostvarivanje servisa u garanciji

Vaša je odgovornost da obavestite distributera komercijalnih proizvoda ili ovlašćenog prodavca komercijalnih proizvoda od kojeg ste kupili proizvod čim smatrate da postoji stanje pokriveno garancijom. Ako vam treba pomoć da pronađete distributera ili ovlašćenog prodavca komercijalnih proizvoda, ili imate pitanja u vezi sa vašim pravima ili obavezama u pogledu garancije, možete nam se obratiti na:

Toro Commercial Products Service Department
8111 Lyndale Avenue South
Bloomington, MN 55420-1196

952-888-8801 ili 800-952-2740

E-pošta: commercial.warranty@toro.com

Odgovornosti vlasnika

Kao vlasnik proizvoda, vi ste odgovorni za potrebna održavanja i podešavanja navedena u vašem *Priručniku za operatera*. Popravke problema sa proizvodom izazvanih nevršenjem potrebnih održavanja i podešavanja nisu pokriveno ovom garancijom.

Stavke i stanja koja nisu pokrivena

Nisu svi kvarovi ili neispravnosti proizvoda koji se javle tokom garantnog roka nedostaci u pogledu materijala ili izrade. Ova garancija ne pokriva sledeće:

- Nedostatke na proizvodu koji su rezultat korišćenja zamenskih delova koji nisu Toro ili ugradnje i korišćenja dodatnih ili prepravljenih priključaka i proizvoda koji nisu marke Toro.
- Kvarovi proizvoda koji nastanu iz nevršenja preporučenih održavanja i/ili podešavanja.
- Kvarovi proizvoda koji nastanu iz nasilnog, nemarnog ili bezobzirnog rukovanja proizvodom.
- Delovi potrošeni tokom korišćenja koji nisu neispravni. Primeri delova koji se potroše, ili istroše, tokom redovnog rada proizvoda uključuju, ali se ne ograničavaju na sledeće: kočione pločice i obloge, obloge lamele kvačila, sečiva, koturi, valjci i ležajevi (zaptiveni ili koji se podmazuju), donji noževi, svećice, transportni točkovi i ležajevi, pneumatici, filteri, kaiševi i određeni delovi raspršivača kao što su dijafragme, mlaznice, merači protoka i regulacioni ventili.
- Kvarovi izazvani spoljašnjim uticajem, uključujući, između ostalog, vremenske prilike, postupke skladištenja, kontaminaciju, korišćenje neodobrenih goriva, rashladnih tečnosti, maziva, aditiva, đubriva, vode ili hemikalija.
- Kvarovi ili problemi sa učinkom usled korišćenja goriva (npr. benzina, dizela ili biodizela) koje nije usklađeno sa odgovarajućim industrijskim standardima za tu vrstu goriva.
- Redovna buka, vibracije, habanje i propadanje. Redovno „habanje“ uključuje, ali se ograničava na oštećenje sedišta usled habanja ili trenja, dotrajale ofarbane površine, ogrebane nalepnice ili prozore.

Države koje nisu Sjedinjene Američke Države ili Kanada

Kupci koji su kupili proizvode kompanije Toro izvezeno iz Sjedinjenih Američkih Država ili Kanade treba da se obrate svom distributeru (prodavcu) kompanije Toro da bi pribavili politiku garancije za svoju zemlju, provinciju ili državu. Ako iz bilo kog razloga niste zadovoljni uslugom vašeg distributera ili imate problema sa dobijanjem informacija o garanciji, obratite se ovlašćenom servisnom centru kompanije Toro.

Delovi

Delovi koji su u okviru potrebnog održavanja predviđeni za zamenu imaju garanciju za period do predviđenog vremena zamene za taj deo. Delovi koji su zamenjeni na osnovu ove garancije su pokriveni tokom trajanja originalne garancije za proizvod i postaju vlasništvo kompanije Toro. Konačnu odluku o tome da li da popravi postojeći deo ili sklop ili da ga zameni donosi kompanija Toro. Kompanija Toro može da koristi refabrikovane delove za popravke na osnovu garancije.

Garancija za akumulatore za duboko pražnjenje i litijum-jonske akumulatore

Akumulatori za duboko pražnjenje i litijum-jonski akumulatori imaju precizirani ukupan broj kilovat-časova koje mogu da isporuče tokom svog radnog veka. Načini rada, punjenja i održavanja mogu da produže ili smanje ukupan radni vek akumulatora. Kako se akumulatori u ovom proizvodu troše, količina korisnog rada između intervala punjenja će se postepeno smanjivati dok se akumulator potpuno ne istroši. Zamena istrošenih akumulatora, usled normalne potrošnje, odgovornost je vlasnika proizvoda. Napomena: (Samo za litijum-jonske akumulatore): Pogledajte garanciju za akumulator za dodatne informacije.

Doživotna garancija za radilicu (samo model ProStripe 02657)

Kolenasto vratilo ProStripe koje je opremljeno originalnim delovima kompanije Toro - kočionom papučom i Crank-Safe kvačilom za zaustavljanje sečiva (integrisano kvačilo za zaustavljanje sečiva (brake blade clutch - BBC) + kočiona papuča) kao originalnom opremom i koje koristi originalni kupac u skladu sa preporučenim postupcima rada i održavanja pokriveno je doživotnom garancijom protiv krivljenja kolenastog vratila motora. Mašine opremljene frikcionim podloškama, BBC jedinicama i drugi takvi uređaji nisu pokriveni doživotnom garancijom na kolenasto vratilo.

Održavanje je o trošku vlasnika

Fino podešavanje motora, podmazivanje, čišćenje i poliranje, zamena filtera, rashladne tečnosti i izvođenje preporučenog održavanja su samo neki od uobičajenih servisnih radova potrebnih za Toro proizvode, a koji su o trošku vlasnika.

Opšti uslovi

Popravka od strane ovlašćenog distributera ili prodavca kompanije Toro je vaš jedini pravni lek na osnovu ove garancije.

The Toro Company ne snosi odgovornost za indirektno, slučajne ili posledične štete koje su vezane za korišćenje proizvoda kompanije Toro pokrivenih ovom garancijom, uključujući troškove obezbeđivanja zamenske opreme ili servisiranja tokom razumnih perioda neispravnosti ili nekorišćenja dok se čeka završetak popravke na osnovu ove garancije. Osim dole navedene garancije u pogledu emisije štetnih gasova, ako je primenjiva, nema nijedne druge izričite garancije. Sve podrazumevane garancije o mogućnosti prodaje pogodnosti za upotrebu su ograničene na trajanje ove garancije za dati rok.

Neke države ne dozvoljavaju isključivanje slučajnih ili posledičnih šteta ili ograničenja za to koliko dugo podrazumevana garancija traje pa gore navedena isključenja i ograničenja možda ne važe za vas. Ova garancija vam daje posebna zakonska prava, a možete imati i druga prava koja se razlikuju od države do države.

Napomena u vezi sa garancijom u pogledu emisija štetnih gasova

Sistem za kontrolu emisija na vašem proizvodu bi mogao biti pokriven posebnom garancijom koja ispunjava zahteve koje su utvrdili američka Agencija za zaštitu životne sredine (EPA) i Kalifornijski odbor za vazdušne resurse (CARB). Gore navedena ograničenja broja sati nisu primenjiva na garanciju za sistem za kontrolu emisija. Pogledajte izjavu o garanciji za sistem za kontrolu emisija motora koja je dostavljena sa vašim proizvodom ili sadržana u dokumentaciji proizvođača motora.



Count on it.